

SNORRe – Statistics Norway's Open Research Repository

<http://brage.bibsys.no/ssb/?locale=en>

Bhuller, M. og R. Aaberge (2010): "Økonomisk fattigdom blant innvandrere".
I: Søkelys på Arbeidslivet, 27 (4), 263-289

Title: **Økonomisk fattigdom blant innvandrere**

Author: Manudeep Bhuller
Rolf Aaberge

Version: Forfatterens artikkelversjon (fagfellevurdert). Originalartikkelen er tilgjengelig via artikkelbasen Idunn (Universitetsforlaget)

Publisher: Universitetsforlaget

Idunn: <http://www.idunn.no/ts/spa/2010/04/art04>

Source: **Søkelys på arbeidslivet**

Downloaded from Statistic Norway's institutional repository:
http://brage.bibsys.no/ssb/handle/URN:NBN:no-bibsys_brage_28015

Author's website:

Bhuller: <http://www.ssb.no/english/research/people/msi/index.html>

Aaberge: <http://www.ssb.no/english/research/people/roa/index.html>

Please find below the full text of this article.

Økonomisk fattigdom blant innvandrere

*Manudeep Bhuller og Rolf Aaberge
Forskningsavdelingen
Statistisk sentralbyrå*

Hovedformålet med denne studien er å kartlegge omfanget av økonomisk fattigdom blant ulike grupper av innvandrere for perioden 1993 - 2007. Tidligere studier viser at fattigdom definert ved lav årsinntekt er mer utbredt blant innvandrere enn i befolkningen for øvrig, samtidig som det er store variasjoner i inntektsforholdene blant innvandrere. Vi har imidlertid begrenset kunnskap om forekomsten av økonomisk fattigdom blant innvandrere er av midlertidig eller permanent karakter. Spørsmålet om og eventuelt i hvilken grad kommunale tjenester reduserer fattigdommen blant innvandrere har heller ikke blitt viet oppmerksomhet i tidligere studier. For å belyse disse spørsmålene har vi i denne studien benyttet individuelle inntektshistorier og detaljerte regnskapsopplysninger fra norske kommuner for perioden 1993 - 2007.

1. Innledning

I de fleste OECD-landene er studier av fattigdom basert på en relativ definisjon av fattigdom, dvs. at fattigdomsgrensen blir bestemt av den generelle levestandarden i samfunnet. Betydningen av begrepet fattigdom ligger dermed nærmere uakseptabel lav levestandard enn absolutt nød. Tidligere studier basert på data for årlig kontantinntekt har vist at forekomsten av fattigdom er mer utbredt blant innvandrere enn i befolkningen for øvrig, samtidig som det er store variasjoner i inntektsforholdene blant innvandrere; se blant annet Andersen m fl. (2003), Kirkeberg (2008) og Østby (2010). Vi har imidlertid mangelfull informasjon om hvordan fattigdomssituasjonen blant ulike grupper av innvandrere endrer seg over tid. Hovedformålet med denne studien er derfor å gi en beskrivelse av forekomsten av økonomisk fattigdom blant innvandrere i Norge sammenlignet med den øvrige befolkningen, samtidig som vi ønsker å kartlegge omfanget av langtidsfattigdom blant ulike grupper av innvandrere. Detaljerte individuelle inntektshistorier for perioden 1993 til 2007 gir oss relevant informasjon for å belyse dette spørsmålet og å identifisere hvilke grupper av innvandrere som kommer seg ut av fattigdom, hvilke grupper som forblir fattige over lengre tidsperioder, og mulige forklaringer av de funnene vi gjør.

Inntil nå har målingen av fattigdom i OECD-landene vært basert på observerte husholdsinntekter, mens verdien av å være mottakere av gratis eller subsidierte offentlige tjenester som barnehage, utdanning, helse og pleie og omsorg ikke har inngått i beregningsgrunnlaget. Siden omfanget av offentlige tjenester varierer mye mellom OECD-landene, er det grunn til å stille spørsmål ved sammenlignbarheten mellom land når fattigdomsanslagene er basert på fordelingen av

kontantinntekter. Dessuten kan studier som begrenser seg til kontantinntekt kunne gi et misvisende bilde av den økonomiske velferden til ulike grupper innad i et land, og i sammenlikninger av økonomisk velferd over tid.

For å ta hensyn til den økonomiske verdien av kommunale tjenester bruker vi opplysninger om kommunenes driftsutgifter på ulike tjenesteformål fra de årlige kommuneregnskapene. Vi verdsetter kommunale tjenester og allokere verdien av disse tjenestene til alle individer i befolkningen. Dette gjøres for alle årene i perioden 1993 til 2007. Vi vil imidlertid gjøre oppmerksom på at viktige tjenester som høyere utdannings- og sykehustjenester, som fylkeskommunene og/eller staten har ansvar for, ikke er inkludert i vårt utvidede inntektsbegrep.

De fleste resultatene i denne studien er basert på et utvidet inntektsbegrep som inkluderer verdien av kommunale tjenester. For å redusere betydningen av målefeil og tilfeldige fluktuasjoner i årlige inntekter benytter vi summen av inntektene som er opptjent over perioder på tre år i stedet for årsinntekt som grunnlag for å tallfeste andelen økonomisk fattige. Vi tar hensyn til stordriftsfordelene i husholdenes konsum ved å benytte henholdsvis EU og OECD sin målemetode for fattigdom. Dessuten kontrollerer vi for at behovene for offentlige tjenester kan variere i ulike deler av befolkningen. For eksempel er det normalt at eldre personer oftere etterspør mer av helsetjenester enn yngre.

2. Måling av økonomisk fattigdom

En studie av fattigdom forutsetter en rekke metodiske valg og tilnærminger som trenger drøfting og begrunnelse. Man kan blant annet stille seg spørsmål om hva som er en god indikator på et individs økonomiske ressurser, om det kan være meningsfylt å sammenlikne individer som bor i hushold med ulik størrelse og sammensetning, om man skal ta utgangspunkt i de økonomiske ressursene individet har tilgjengelig i gitt tidspunkt *eller* over flere år, og, ikke minst, hva som skal menes med et uakseptabelt lavt nivå på levestandard i samfunnet.

2.1 Inntektsbegrep

2.1.1 Inntekt etter skatt

Valg av inntektsbegrep kan ha avgjørende betydning for resultatene fra analyser av fattigdom. Vanligvis benyttes inntekten som er tilgjengelig for konsum/sparing for medlemmene i et hushold som en indikator for deres økonomiske ressurser. Man fokuser altså ikke på det faktiske konsumet, men potensielt konsum. En person som har høy inntekt, men velger lavt forbruk for å kunne spare penger, kan naturligvis ikke oppfattes som fattig. Tradisjonelt defineres inntekt i økonomisk litteratur som det maksimale forbruket en kan tillate seg uten at nettoformuen reduseres. Fordi det er mangelfulle data

for nettoformue, bruker vi *inntekt etter skatt* eller *kontantinntekt* som et grovere mål på de økonomiske ressursene individene har til disposisjon (se definisjon av inntektsbegrepet i rammen nedenfor). Det er verdt å merke seg at selv om dette inntektsbegrepet kan sies å være en god indikator på husholdets forbrukspotensial, og er i overensstemmelse med de internasjonale anbefalingene (Expert Group on Household Income Statistics, 2001), så omfatter det ikke alle inntektskomponenter som vil ha betydning for aktørens økonomiske ressursnivå. Dette vil for eksempel gjelde verdien av offentlige tjenester, inntekten av å eie egen bolig, hjemmeproduksjon og "svarte" arbeidsinntekter.

Inntekt etter skatt defineres slik:

Inntekt etter skatt

= Lønnsinntekt

+ netto næringsinntekt fratrukket eventuelt underskudd og avskrivninger

+ brutto kapitalinntekt (renteinntekter og avkastning på verdipapirer)

+ sum overføringer (pensjoner og stønader);

- utliknet skatt og negative overføringer (underholdsbidrag og pensjonspremier i arbeidsforhold)

Inntekt etter skatt består av *markedsinntekter* og *kontantoverføringer* med fradrag for *skatter*. Markedsinntekter omfatter lønnsinntekt, netto næringsinntekt og brutto kapitalinntekt. Kontantoverføringer består av ytelser fra folketrygden, tjenstepensjon, dagpenger ved arbeidsledighet, bidrag, barnetrygd, bostøtte, stipend, forsørgerfradrag, sosialhjelp, grunn- og hjelpestønad, kontantstøtte og engangsstønad ved fødsel. I tillegg inngår introduksjonsstønad for nyankomne flyktninger (innført i 2004) som en del av inntekt etter skatt.

2.1.2 Verdien av kommunale tjenester

Fordelingen av økonomisk velferd blant personer avhenger både av de private inntektene som disponeres av husholdet og hvor mye hver person mottar av offentlige tjenester korrigert for betalte gebyrer. En helhetlig fordelingsanalyse forutsetter derfor at inntektsbegrepet utvides til å omfatte verdien av offentlige tjenester. Dette er spesielt viktig i sammenligninger av inntektsfordelingen over tid og mellom land med ulike omfang av velferdsordninger, men også når man studerer inntektsforholdene for ulike demografiske grupper innad i et land som mottar ulike tjenester. Resultatene fra Aaberge m.fl. (2006, 2010) viser at inkludering av verdien av offentlige subsidier i måling av inntekt har stor betydning for analyser av inntektsfordelingen. Ikke minst i vestlige samfunn med omfattende innslag av offentlig tjenesteproduksjon er det viktig å belyse om det er store forskjeller i mottatte tjenester på tvers av befolkningsgrupper og å tallfeste fordelingseffektene av tjenestene. Dette er den første studien som evaluerer betydningen av verdien av kommunale tjenester for tallfesting av fattigdom blant innvandrere i et OECD land.

Effektene av kommunale tjenester på estimatene av fattigdom er resultatet av et samspill mellom offentlig politikk og individenes preferanser og valgmuligheter. For det første mottar ulike grupper bestående av eldre, barnefamilier, osv forskjellige tjenester og dessuten kan det være store forskjeller i kostnadene for å produsere de forskjellige tjenestene. Tjenestene rettet mot individene som tilhører samme målgruppe kan også variere på tvers av kommunene. Dette kan skyldes forskjeller i kommunenes økonomiske budsjettbeskrankninger og prioriteringer. Et annet moment i studier av inntektsfordeling er at man måler fattigdom basert på relative fattigdomsgrenser. Det betyr at fattigdomsgrensene vil avhenge av det generelle inntektsnivået i samfunnet. Når vi inkluderer verdien av kommunale tjenester endres inntektsbegrepet, slik at fattigdomsgrensen basert på det utvidete inntektsbegrepet vil være høyere enn fattigdomsgrensen basert på inntekt etter skatt. Men det kreves en empirisk analyse for å avgjøre hvilken effekt dette vil ha på fattigdomsestimaterne.

Resultatene i denne studien er basert på *utvidet inntekt* for treårsperioder definert ved summen av private inntekter etter skatt og verdien av mottatte kommunale tjenester. For å kunne utføre en fordelingsanalyse av utvidet inntekt trengs data som gir informasjon om fordelingen av de kommunale tjenestene på målgrupper. Vi har ikke data om hvem som er mottakere av alle tjenestene, men vi vet hvilke deler av befolkningen som er *målgrupper* for de ulike tjenestene. Verdiene av de kommunale tjenestene blir allokert på følgende ti sektorer: administrasjon, grunnskoler, øvrig utdanning, barnehager, helsestell, sosiale tjenester, barnevern, pleie og omsorg, kultur, og infrastruktur. Vi allokterer verdiene av kommunale tjenester separat for hver tjeneste og for hver mottakergruppe av en tjeneste. I tilfeller der et individ tilhører flere målgrupper blir ressursene tildelt for hvert kjennetegn. En nærmere beskrivelse av metodene som benyttes for å allokere verdiene av kommunale tjenester på individer og hushold gis i Bhuller og Aaberge (2010). I avsnitt 3.1 nedenfor diskuterer vi hvordan sammensetning av utvidet inntekt endrer seg over tid for ulike demografiske grupper. Vi belyser i hvilken grad det er forskjeller i sammensetningen av inntekt mellom innvandrere og befolkningen for øvrig, og om det hovedsakelig skyldes forskjeller i mottatte offentlige tjenester eller andre inntektskomponenter som yrkesinntekter og kontantoverføringer.

2.1.3 Ekvivalentinntekt

For å kunne måle de økonomiske ressursene tilgjengelig for hver av personene må en ta hensyn til at folk som bor sammen har anledning til å dele på inntekter og utgifter. Store hushold vil gjerne ha *stordriftsfordeler* ved at flere personer kan dele utgifter. For å sammenlikne de økonomiske ressursene til personer i hushold av forskjellig størrelse og sammensetning, brukes en *ekvivalensskala* som omregner de samlede inntektene i et hushold til sammenliknbare personinntekter, såkalte *ekvivalentinntekter*, som tilordnes hver person i husholdet. En ekvivalensskala tilordner en forbruksvekt til hvert hushold som viser hvilket potentielle forbruk hvert av husholdsmedlemmene har

i forhold til personene i et referansehushold bestående av en enslig voksen. Vekten representerer en avveining mellom betydningen av felles konsum (stordriftsfordeler) og privat konsum. Ekvivalentinntekten til et individ konstrueres ved å dele husholdsinntekten på skalafaktoren bestemt av en ekvivalensskala. I mangel av informasjon om fordeling av ressurser innad i hushold, er det imidlertid vanlig å anta at de økonomiske ressursene blir likt fordelt og hvert husholdsmedlem oppnår samme økonomiske velferd. Dette innebærer at ekvivalentinntekten er den samme for alle personene i et hushold. I Norge og andre OECD-land har det vært vanlig å ta utgangspunkt i *OECD-skalaen* i fordelingsanalyser. Et alternativ er den såkalt *modifiserte OECD-skalaen* som EU benytter i sine fordelingsanalyser, og er derfor ofte omtalt som *EU-skalaen*, hvor felleskonsum tillegges noe større vekt i beregningen av individers forbrukspotensial i forhold til den tradisjonelle OECD-skalaen.

Ekvivalensskala: OECD-skalaen og EU skalaen

Ekvivalentinntektene til medlemmene i et hushold indikerer forbrukspotensialet til hvert medlem av husholdet, forutsatt at forbruket skal fordeles likt på husholdsmedlemmene. OECD-skalaen gir den første voksne i husholdet vekten 1, øvrige voksne får vekten 0,7 og hvert barn får vekten 0,5. Ekvivalentinntekten beregnes ved å dele husholdsinntekten på summen av vektene til husholdet. Hvis vi benytter OECD-skalaen, er ekvivalentinntekten til et medlem av et gitt hushold definert som:

$$y_j = \sum_{j \in h} x_j / (1 + 0,7(v - 1) + 0,5b)$$

Her betegner h husholdet som individ j tilhører, x_j er individets inntekt, v er antall voksne i husholdet og b er antall barn i husholdet. Dette innebærer at ekvivalentinntekten, y_j , er identisk for alle medlemmene av samme hushold. For eksempel: medlemmene i et hushold med to voksne og to barn må ved en slik omregning ha en husholdsinntekt etter skatt på 270 000 kroner for å ha et økonomisk forbrukspotensial tilsvarende en enslig med 100 000 kroner i inntekt etter skatt.

Til sammenlikning gir EU-skalaen den første voksne i husholdet vekten 1, øvrige voksne får vekten 0,5 og hvert barn får vekten 0,3. Basert på EU-skalaen er ekvivalentinntekten til et medlem av et gitt hushold definert som:

$$y_j = \sum_{j \in h} x_j / (1 + 0,5(v - 1) + 0,3b)$$

For eksempel: medlemmene i et hushold med to voksne og to barn må ved en slik omregning ha en husholdsinntekt etter skatt på 210 000 kroner for å ha et økonomisk forbrukspotensial tilsvarende en enslig med 100 000 kroner i inntekt etter skatt.

I denne studien benytter vi et utvidet inntektsbegrep som inkluderer verdien av mottatte kommunale tjenester. Noe av kommunal tjenesteproduksjon er ment å dekke individenes behov for ulike tjenester. Dersom vi overser behovsaspektet ved kommunale tjenester vil eksempelvis mottakere av tjenester som helsestell og pleie og omsorg fremstå som forholdsvis rike. Ulike individer kan naturligvis ha ulike behovet for samme tjeneste. Offentlig tjenestetilbud vil kunne tenkes å ta hensyn til noen av

denne variasjonen, men det er ikke opplagt at verdien av en mottatt tjeneste samsvarer fullstendig med behovet for tjenesten som individet har. Samtidig kan det tenkes at det vil være variasjon i tilbud av en og samme tjeneste på tvers av kommuner. For å ta hensyn til disse forholdene foreslår Aaberge m.fl. (2010) en generalisert ekvivalensskala basert seg på en sosial planleggers vurdering av mottakernes behov for ulike tjenester. I den empiriske delen diskuterer vi resultatene som baserer seg på OECD-skala med behovskorrigerings, men vi gjengir også resultatene når EU-skala med behovskorrigerings brukes for å gjøre inntektene sammenliknbare og fastslår i hvor stor grad resultatene avhenger av hvilken skala vi bruker.

2.2 Fattigdomsgrense

2.2.1 Analysepopulasjon

I denne studien benyttes registerbaserte opplysninger for alle som har vært bosatt i Norge i ett eller flere av årene mellom 1993 og 2007. Vi har opplysninger om individenes opptjente inntekter og detaljert informasjon om hvilket hushold de tilhører, og størrelse og sammensetning av husholdet. Disse opplysningene danner grunnlaget for beregning av ekvivalentinntekter.¹ Vi benytter et registerbasert husholdspanel med detaljerte inntektsdata for perioden 1993-2007. Et slikt datagrunnlag er fordelaktig siden det gjør det mulig å dekomponere fattigdomsresultatene på ulike demografiske grupper, selv om de utgjør små andeler av den norske befolkningen.

Vi følger Statistisk sentralbyrås definisjon av innvandrere i denne rapporten. **Innvandrere** er personer som er født i utlandet av to utenlandsfødte foreldre. **Landbakgrunn** for innvandrere er i hovedsak deres fødeland. Innvandrere som har *flukt* som innvandringsgrunn er gruppert som **flyktninger**. **Norskfødte med innvandrerbakgrunn** er personer som er født i Norge av to foreldre som er født i utlandet, og som i tillegg har fire besteforeldre som er født i utlandet. Personer som ikke er definert som innvandrere eller norskfødte med innvandrerforeldre inngår i kategorien **befolkningen for øvrig**.

Som kjent vil en del personer med lav inntekt kunne rå over betydelige formuer. Dette vil for eksempel kunne være tilfelle for mange eldre. Mangelfulle opplysninger om verdien på realkapital, og dermed også verdien av nettoformue, gjør at vi benytter opplysninger om bruttofinanskapital som grunnlag for å bestemme om en person er formuende eller ikke. Resultater fra tidligere studier viser at denne betingelsen har relativ liten betydning for andelen fattige i Norge. *Vi vil likevel ekskludere formuende fra populasjonen av fattige*. Formuende er da definert som individer med bruttofinanskapital som overstiger en formuesgrense definert som 3 ganger medianinntekt (årsinntekt).

¹ I statistikken er familie et snevrere begrep enn hushold. Hushold omfatter alle som bor sammen, også samboere uten felles barn. Tidligere fattigdomsanalyser viser at resultatene er sensitive i forhold til valg av hushold eller familie som økonomisk enhet. Dette har ført til en bred enighet om at en analyse av fattigdom basert på registerdata med familie som økonomisk enhet, ikke gir et fullgodt bilde av fattigdommen i et samfunn (Iceland, 2000).

I fattigdomsstudier er det også vanlig at studenter ekskluderes fra analysepopulasjonen, fordi det anses legitimt at studenter har lav inntekt siden utdanning sees på som en investering i fremtidig inntekt (Andersen m.fl., 2003). Dessuten fins det studiefinansieringsordninger der studenter gis gunstige lån, og slike lån regnes ikke som inntekt. Vi har mulighet til å identifisere både heltidsstudenter og deltidsstudenter for hele perioden 1993-2007. *I denne studien ekskluderer vi heltidsstudenter fra analysepopulasjonen.*

Tidligere studier av fattigdom basert på årsinntekt har vist at lavinntekt er mer utbredt blant nyankomne flyktninger enn blant andre befolkningsgrupper (se Østby 2010), samtidig som det er relativt få i denne gruppen som deltar aktivt i yrkeslivet. Fra 1. september 2004 trådte *introduksjonsloven* i kraft (jfr Ot. prp nr 28 2002-2003). Denne gir nyankomne flyktninger mellom 18 og 55 år som har botid mindre enn to år rett til å delta i et individuelt tilrettelagt kvalifiseringsprogram på fulltid, dersom de har en oppholdstillatelse og oppfyller vilkårene nevnt i loven. Formålet er å tilføre deltakerne grunnleggende språklige ferdigheter, innsikt i norsk samfunnsliv og på andre måter øker deres kvalifikasjoner for å delta i arbeidsmarkedet. Innholdet i programmet kan være norskopplæring, praksis ved ulike arbeidsplasser og andre relevante aktiviteter. Deltakere mottar i tillegg en kontantoverføring (*introduksjonsstønad*) i løpet av programperioden som normalt varer i to år. Denne ytelsen er fastsatt til et årlig beløp på 2G, der G står for grunnbeløp i folketrygden. På samme måte som formell utdanning, kan deltagelse i introduksjonsprogrammet oppfattes som en investering i fremtidig lønnsarbeid.² *Som hovedregel vil vi derfor utelate nyankomne voksne flyktninger med botid mindre enn tre år fra analysepopulasjonen.* Selv om mange i denne gruppen har lav inntekt finner vi at dette valget i relativ liten grad påvirker anslaget av andelen fattige innvandrere i Norge. Dette skyldes først og fremst at nyankomne flyktninger utgjør en relativ liten andel av innvandrerbefolkningen.

2.2.2 Lands- og regionspesifikke fattigdomsgrenser

Standard praksis i de fleste europeiske land består i å benytte en landspesifikk fattigdomsgrense hvor grensen for fattigdom blir bestemt som en andel av medianinntekten til inntektsfordelingen for alle individer i hele landet, etter at husholdsinntektene er blitt omregnet til sammenliknbare personinntekter ved hjelp av en ekvivalensskala. Analyser basert på landspesifikke fattigdomsgrenser hviler på en underliggende forutsetning om at kjøpekraften til personer er uavhengig av bosted, og at kravene til å delta i samfunnslivet er de samme, eller i hvert fall koster det samme, enten en bor i en

² Før 2004 ble nyankomne innvandrere henvist til sosialhjelp som hovedinntektskilde, samtidig som kommunene fikk tilført et integreringstilskudd for å dekke ytelsene til sosialhjelp og andre tiltak som rettet seg mot nyankomne innvandrere (se Brandtzæg m.fl. 2006). Vi velger å ekskludere nyankomne flyktninger som kom til Norge før 2004 fra populasjon av

liten eller stor kommune. Begge forutsetningene er diskutabile. Ideelt sett burde en derfor kontrollere for regionale forskjeller i konsumpriser ved studier av fattigdom. Men siden det ikke lages regionale prisindekser i Norge foreslo Mogstad m fl. (2005) å benytte regionsspesifikke fattigdomsgrenser som begrensninger sammenligningen av innbyggernes inntekter til personer som er bosatt i samme region. Et viktig argument for å benytte regionsspesifikke fattigdomsgrenser er å øke sammenliknbarheten av økonomiske ressurser mellom individer ved indirekte å ta hensyn til regionale prisforskjeller i bestemmelsen av fattigdomsgrenser. I denne studien benytter vi regionsspesifikke fattigdomsgrenser. Det betyr at medianinntekten i fordelingen av ekvivalentinntekter for hver region benyttes som grunnlag for bestemmelse av de regionsspesifikke fattigdomsgrensene. En person vil da identifiseres som fattig dersom inntekten er mindre enn 50 (eller 60) prosent av medianinntekten i den regionen vedkommende bor i.³

OECDs og EUs målemetoder for fattigdom

OECDs målemetode tar utgangspunkt i en fattigdomsgrense definert ved 50 prosent av medianen i fordelingen av individuelle inntekter etter at husholdsinntektene har blitt korrigert for ulik husholdsstørrelse og sammensetning ved hjelp av den såkalte OECD-skalaen. EUs målemetode for fattigdom setter fattigdomsgrensen noe høyere enn OECDs metode; 60 prosent av medianen i fordelingen av individuelle inntekter etter at husholdsinntektene har blitt korrigert for ulik husholdsstørrelse og sammensetning ved hjelp av den såkalte EU-skalaen (modifisert OECD-skala). Det er imidlertid viktig å understreke at både EU og OECD benytter vanligvis ulike kombinasjoner av fattigdomsgrenser og ekvivalensskalaer for å illustrere hvor følsomme anslagene på andelen fattige er i forhold til disse metodiske valgene.

2.3 Måling av korttids – og langtidsfattigdom

Empiriske analyser av fattigdom er vanligvis basert på årlige tverrsnittsdata; det vil si data for årsinntekter. En person blir da klassifisert som *årlig fattig* hvis vedkommendes årsinntekt er lavere enn den tilhørende fattigdomsgrensen som er ofte bestemt ved halvparten av medianen i fordelingen av årsinntekter. Fattigdomsindikatorer basert på årsinntekt bør tolkes med varsomhet siden personer kan oppleve forbigående lave inntekter uten at det nødvendigvis er et uttrykk for at de har økonomiske problemer. Dessuten gir fattigdomsindikatorer basert på årsinntekt ingen opplysninger om varigheten av fattigdommen. I denne studien benytter vi individuelle inntektshistorier for perioden 1993-2007. Vi deler denne perioden i fem treårsperioder og bruker *treårsinntekt* som et mål på de økonomiske

fattige, da også denne gruppen hadde (delvis) mulighet til å delta i ulike former for arbeidsmarkedstiltak kombinert med sosialhjelp (Ot. prp nr 28 2002-2003, side 38).

³ I denne studien benyttes en inndeling bestående av 46 arbeidsmarkedsregioner (se Bhuller 2009). Inndelingen i arbeidsmarkedsregioner er hovedsakelig basert på sammenslåing av nabokommuner som har tilstrekkelig stor pendling over kommunegrensene. En region består dermed av flere kommuner, som ikke nødvendigvis ligger i samme fylke. Tilstrekkelig stor pendling over kommunegrensene vil ofte indikere at individer kan bevege seg fritt uten store

ressursene et hushold har disponibelt til forbruk. Treårsinntekten beregnes som summen av de årlige ekvivalentinntektene over en treårsperiode, målt i faste priser. Vi minner om at ekvivalentinntektene blir bestemt av inntektene til og sammensetningen av de ulike husholdene i hvert av de aktuelle årene. Det tas dermed hensyn til at personer skifter sivilstatus eller får barn. En person blir klassifisert som fattig hvis vedkommendes treårlig ekvivalentinntekt er mindre enn den tilhørende fattigdomsgrensen som er bestemt ved 50 prosent av medianinntekten i fordelingen av treårsinntektene.

Aaberge og Mogstad (2007) foreslår å benytte permanentinntekt (livstidsinntekt) som utgangspunkt for å tallfeste langtidsfattigdom. Denne metoden tar hensyn til at det er kostnader forbundet med å overføre penger mellom ulike tidsperioder. I denne studien vil vi av praktiske grunner definere permanentinntekten ved summen av årlige inntekter i perioden 1993 til 2007 målt i faste priser. Vi begrenser da populasjonen til personer som har vært bosatt i Norge i hele perioden 1993 til 2007. Imidlertid anbefaler Aaberge og Mogstad (2007) et mål for permanentinntekt som tar hensyn til kredittrestriksjoner og som faglig sett er mer tilfredsstillende. Nedenfor beregner vi andelen *langtidsfattige* basert på dette inntektsbegrepet. Dette vil kunne gi oss en mer utfyllende forståelse av langtidsfattigdom blant innvandrere sammenliknet med befolkningen for øvrig.

3. Empiriske resultater

3.1 Utviklingen i inntektssammensetning

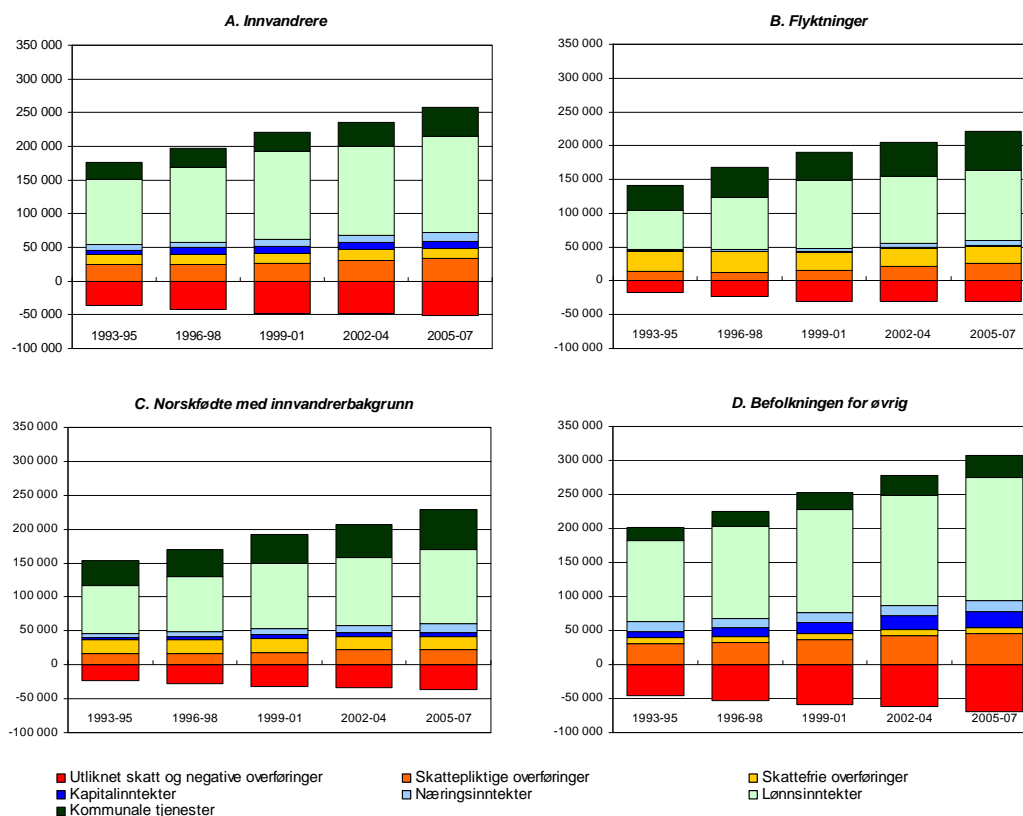
Som et supplement til fattigdomsresultatene som blir presentert nedenfor skal vi først gi en beskrivelse av inntektsutviklingen for ulike grupper av innvandrere i perioden 1993 til 2007. Dette er interessant av flere grunner. Betydelige endringer i individenes inntekter kan resultere i at enkelte havner over/under fattigdomsgrensene. Imidlertid er det også av interesse å vite mer om endringer i sammensetningen av inntektene over tid. Vi ser spesielt på hvordan endringer i yrkesinntektene, ulike kontantoverføringer og verdiene av mottatte tjenester påvirker den generelle inntektsutviklingen blant innvandrere. Figur 3.1 viser hvordan markedsinntekter, kontantoverføringer og verdien av kommunale tjenester har endret seg mellom 1993 og 2007.

Målt per forbruksenhet (ekvivalentinntekt) finner vi at innvandrerne har en gjennomsnittsinntekt som er ca 15 prosent lavere enn gjennomsnittsinntekten til befolkningen for øvrig i hver av de fem treårsperiodene, mens gjennomsnittsinntekten til flyktninger og norskfødte med innvandrerbakgrunn er ca 25 prosent lavere enn gjennomsnittsinntekten til befolkningen for øvrig. Men figur 3.1 viser også at både innvandrere og befolkningen for øvrig har hatt en betydelig inntektsvekst i løpet av perioden

reisekostnader. Dette taler for at forskjellene i levekostnader mellom kommunene innad i hver region utjevnes over tid, noe som rettferdiggjør sammenligningen av inntektsforskjeller innad i regionene.

1993-2007 (målt i faste priser), hovedsakelig som følge av økt lønnsinntekt. Det er imidlertid betydelig variasjon i sammensetningen av inntektene på tvers av befolkningsgrupper. Markedsinntektene (lønns-, kapital- og næringsinntekter) utgjør en mindre andel av de samlede inntektene for innvandrere enn for befolkningen for øvrig. Dessuten mottar den øvrige befolkningen mer i skattepliktige trygder, mens innvandrerne mottar mest i skattefrie kontantoverføringer. Disse forskjellene er først og fremst en refleks av ulik alderssammensetning, familiestruktur og yrkesdeltagelse blant innvandrere og befolkningen for øvrig.

Figur 3.1 - Inntektssammensetning for innvandrere



NOK (målt i 1998-priser)

Kilde: Inntektsstatistikken 1993-2007, KOSTRA og egne beregninger.

*Resultatene er basert på et utvidet inntektsbegrep som inkluderer verdien av mottatte kommunale tjenester. OECD-skalaen benyttes for å beregne ekvivalentinntekter.

3.2 Betydning av kommunale tjenester for måling av fattigdom

Resultatene fra figur 3.1 viser at det har vært betydelig vekst i de fleste inntektskomponentene over tid uten at det har forårsaket store endringer i den relative fordelingen av disse komponentene. Dette gjelder for alle befolkningsgrupper. Figur 3.1 viser også at innvandrerne mottar mer i kommunale tjenester enn den øvrige befolkningen, mens de til sammenlikning har lavere kontantinntekter. Dette skyldes forskjeller i alderssammensetning og familiestruktur. Tabell 3.1 viser i hvilken grad fattigdomsestimater for ulike grupper av innvandrere varierer med valg av inntektsbegrep,

ekvivalensskalaer og metoder for bestemmelse av fattigdomsgrenser. Når vi inkluderer verdiene av mottatte kommunale tjenester i inntektsbegrepet finner vi at andelen fattige blir lavere enn når fattigdomsstudien baseres på kontantinntekt. Dersom vi ser bort fra behovsforskjeller for offentlige tjenester mellom ulike grupper, reduseres estimatet for andelen fattige blant innvandrere fra 13-14 prosent målt ved inntekt etter skatt til 5-6 prosent målt ved utvidet inntekt. Fattigdomsestimatene for innvandrere fra Pakistan, Irak og Somalia faller enda mer. Vi ser også at fattigdom blant norskfødte med innvandrerbakgrunn reduseres kraftig og går fra 20-22 prosent til 2-3 prosent når vi bruker OECD-skala og fra 28-30 prosent til 5 prosent når vi bruker EU-skala. Estimaten av andelen fattige blant innvandrere fra Polen, Storbritannia og Tyskland blir bare i liten grad berørt av endringer i inntektsmålene. Dessuten finner vi at estimatene av andelen fattige er lite påvirket av om vi bruker *landsspesifikke* eller *regionsspesifikke* fattigdomsgrenser

Resultatene ovenfor er i tråd med tidligere funn av Aaberge og Langørgen (2006), som studerer betydningen av kommunale tjenester på fordelingen av årlig inntekt i stedet for treårlig inntekt. De relativt store endringene i fattigdomsestimatene for enkelte grupper av innvandrere når verdien av kommunale tjenester inkluderes skyldes forskjeller i alders- og familiestruktur. For eksempel vil flere barn medføre en økning av skole- og barnehagetjenester. Dette gjelder også norskfødte med innvandrerbakgrunn, som består av barn og unge med innvandrerforeldre. Forskjeller i alderssammensetningen har naturligvis betydning for hvilke offentlige tjenester som etterspørres. Når vi korrigerer for behovsforskjeller mellom målgrupper i befolkningen blir effekten på fattigdomsestimatene av å kontrollere for verdien av kommunale tjenester betydelig mindre. Hovedbildet er likevel at anslagene på andelen fattige reduseres for de fleste grupper av innvandrere i forhold til de resultatene vi får når vi måler fattigdom basert på kontantinntekt. For innvandrere fra Pakistan, Irak og Somalia, og for norskfødte med innvandrerbakgrunn finner vi imidlertid en klar negativ effekt av å inkludere verdien av kommunale tjenester på andelen som er utsatt for økonomisk fattigdom. Resultatene for befolkningen for øvrig påvirkes i liten grad.

Tabell 3.1 Fattigdom etter inntekt etter skatt/utvidet inntekt, OECD/EU-ekvivalensskala med og uten behovskorrigering og landsspesifikke/regionsspesifikke fattigdomsgrenser, 2005-2007

Inntektsbegrep	Inntekt etter skatt				Utvidet inntekt (inntekt etter skatt + kommunale tjenester)							
	OECD-skala uten behovskorrigering		EU-skala uten behovskorrigering		OECD-skala uten behovskorrigering		EU-skala uten behovskorrigering		OECD-skala med behovskorrigering		EU-skala med behovskorrigering	
Fattigdomsgrense**	Lands-spesifikk	Regions-spesifikk	Lands-spesifikk	Regions-spesifikk	Lands-spesifikk	Regions-spesifikk	Lands-spesifikk	Regions-spesifikk	Lands-spesifikk	Regions-spesifikk	Lands-spesifikk	Regions-spesifikk
Innvandrere	13	14	23	24	5	6	13	13	11	12	22	23
<i>Flyktninger</i>	19	20	33	34	5	5	12	13	15	16	32	34
<i>Utvalgte land</i>												
Polen	8	8	15	17	6	6	14	14	7	8	13	14
Storbritannia	6	7	11	12	5	5	10	10	6	6	9	10
Russland	13	13	23	23	4	4	8	9	9	9	23	24
Tyrkia	20	23	32	36	7	8	17	18	17	19	31	34
Tyskland	6	7	12	12	5	5	10	10	6	6	10	10
Somalia	41	42	59	60	10	10	19	20	28	29	55	57
Sri Lanka	11	13	18	20	6	6	11	11	9	10	16	18
Irak	30	31	47	48	4	4	11	11	24	24	49	51
Iran	13	14	26	27	6	7	15	16	13	14	27	28
Pakistan	24	28	34	39	7	9	16	18	17	22	31	35
Vietnam	10	12	21	23	5	6	13	14	10	10	19	21
Norskfødte med innvandrerbakgrunn	20	22	28	30	2	3	5	5	12	15	25	28
Befolkningen for øvrig	2	2	8	7	1	1	6	5	2	2	5	5
Fattigdomsgrense i kr	89 728	[80 362, 95 740]	129 891	[117 361, 139 173]	107 806	[98 524, 118 558]	157 232	[142 441, 173 248]	89 443	[81 581, 95 382]	123 716	[112 178, 131 048]

* Den behovskorrigerede OECD-skalaen (EU-skalaen) er et vektet gjennomsnitt av OECD-skalaen (EU-skalaen) uten behovskorrigering og en behovsskala for kommunale tjenester (se Bhuller og Aaberge (2010)). Både inntekt etter skatt og utvidet inntekt er summert over treårsperioden 2005-2007 for hvert hushold og delt på OECD/EU-skala med/uten behovskorrigering for å beregne ekvivalentinntekter. Tabell 3.1 gir seks kombinasjoner av ekvivalentinntekter.

** Fattigdomsgrensen settes til 50 prosent av medianen i fordelingen av ekvivalentinntekt når OECD-skalaene brukes, mens til 60 prosent av medianen når EU-skalaene brukes. De regionsspesifikke fattigdomsgrensene tar hensyn til pris- og levekårsforskjeller i ulike deler av landet, mens de landsspesifikke fattigdomsgrensene er det samme for alle individer uavhengig av hvor de bor. Den nederste raden i tabell 3.1 presenterer de estimerte fattigdomsgrensene i kronebeløp. Her angir vi variasjonsområdet for de regionsspesifikke fattigdomsgrensene ved å presentere kun den laveste og den høyeste fattigdomsgrensen. Heltidsstudenter og personer med formue som overstiger tre ganger medianinntekten er ekskludert fra populasjonen.

3.3 Utviklingen i fattigdom fra 1993 til 2007

I dette avsnittet gir vi en beskrivelse av utviklingen i fattigdom for innvandrere i perioden 1993-2007. Resultatene i tabell 3.2 viser at det er betydelig større utbredelse av fattigdom blant innvandrere enn for befolkningen for øvrig. Etter OECDs målemetode var mellom 12 og 19 prosent av innvandrere fattige i denne perioden, mens det samme gjelder mellom 2 og 3 prosent av den øvrige befolkningen. Det er imidlertid betydelig variasjon i utbredelse av fattigdom mellom de ulike innvandrergroppene. Blant personer med flyktningsbakgrunn var mellom 15 og 22 prosent fattige. Innvandrere fra Storbritannia, Tyskland, Polen og Russland hadde betydelig lavere andeler fattige enn innvandrere fra landene i Asia og Afrika.

Tabell 3.2 Andel fattige blant innvandrere, 1993-2007

	1993-1995	1996-1998	1999-2001	2002-2004	2005-2007
Innvandrere	19	15	13	13	12
<i>Flyktninger</i>	22	16	14	14	16
<i>Utvalgte land</i>					
Polen	12	10	8	8	8
Storbritannia	15	11	10	8	6
Russland	:	18	10	9	9
Tyrkia	30	28	24	21	19
Tyskland	12	10	8	8	6
Somalia	27	21	21	28	29
Sri Lanka	16	10	9	10	10
Irak	17	23	20	17	24
Iran	21	17	14	13	14
Pakistan	40	33	29	25	22
Vietnam	21	15	11	11	10
Norskfødte med innvandrerbakgrunn	24	19	17	16	15
Befolkningen for øvrig	3	2	2	2	2

* Resultatene er basert på et utvidet inntektsbegrep som inkluderer verdien av mottatte kommunale tjenester. Den behovskorrigerede OECD-skalaen benyttes for å beregne ekvivalentinntekter. Regionsspesifikke fattigdomsgrensene benyttes for å ta hensyn til pris- og levekårsforskjeller i ulike deler av landet. En person regnes som fattig dersom ekvivalentinntekten er mindre enn 50 prosent av medianen i fordelingen av ekvivalentinntekt i den regionen personen er bosatt i ved begynnelsen av hver treårsperiode. Heltidsstudenter, personer med formue som overstiger tre ganger medianinntekten og nyankomne voksne innvandrere (alder over 16 år og botid mindre enn 3 år) er ekskludert fra analysepopulasjonen.

Tabell 3.3 viser andelen fattige i hver treårsperiode blant innvandrere etter deres botid. Resultatene gir en antydning om at sannsynligheten for å havne under fattigdomsgrensen reduseres med økt botid. Dessuten finner vi at det er mindre fattigdom blant nyankomne innvandrere (botid under 3 år) i de senere årene sammenliknet med tidlig på 1990-tallet. Tabell 3.3 viser dessuten at fattigdomsandelene reduseres over tid også for de med relativt lang botid. Dette kan skyldes flere forhold; blant annet

positiv botidseffekt, forskjeller i kvalifikasjoner mellom kohortene som ankom før og nå, gunstigere arbeidsmarked, og viktige politikkendringer som bedre tilrettelegging av offentlige støtteordninger for nyankomne flyktninger. Dessuten kan det ha skjedd endringer i holdninger til innvandrere blant arbeidsgiverne som har bidratt til økte jobbmuligheter.

Tabell 3.3 Andel fattige blant innvandrere etter ankomstkohort, 1993-2007

Periode	Ankomstkohort								
	1971-75	1976-80	1981-85	1986-89	1990-92	1993-95	1996-98	1999-2001	2002-04
1993-1995	18	16	17	22	32				
1996-1998	14	13	13	17	20	18			
1999-2001	11	11	11	14	16	13	16		
2002-2004	10	10	10	14	15	12	14	17	
2005-2007	8	8	9	13	14	12	14	14	14

* Resultatene er basert på et utvidet inntektsbegrep som inkluderer verdien av mottatte kommunale tjenester. Den behovskorrigerede OECD-skalaen benyttes for å beregne ekvivalentinntekter. Regionsspesifikke fattigdomsgrensene benyttes for å ta hensyn til pris- og levekårsforskjeller i ulike deler av landet. En person regnes som fattig dersom ekvivalentinntekten er mindre enn 50 prosent av medianen i fordelingen av ekvivalentinntekt i den regionen personen er bosatt i ved begynnelsen av hver treårsperiode. Heltidsstudenter, personer med formue som overstiger tre ganger medianinntekten og nyankomne voksne innvandrere (alder over 16 år og botid mindre enn 3 år) er ekskludert fra fattigpopulasjonen.

Norge er et land med store reiseavstander og geografiske ulikheter. Selv om innvandrere i stor grad har bosatt seg i de sentrale områdene, og da spesielt i Oslo-området, fins det en viss variasjon i bosetningsmønsteret. Tabell 3.4 viser andelen fattige blant innvandrere bosatt i Oslo, i rurale/ikke-sentral kommuner, og i sentrale kommuner (dvs. de største tettstedene, inkludert Oslo). Vi ser at det er betydelig høyere fattigdom i Oslo enn i resten av landet for samtlige grupper av innvandrere og i befolkningen for øvrig. Dette forholdet gjør seg gjeldende for innvandrere fra samme landbakgrunn som er bosatt i Oslo, sentrale og ikke-sentrale kommuner. De store geografiske forskjellene kan skyldes at innvandrere bosatt i de sentrale områdene og i ikke-sentrale område er ulike med hensyn til humankapital (utdanning, arbeidserfaring og botid) og innvandringsgrunn.

Tabell 3.4 Andel fattige blant innvandrere etter bosted, 1993-2007

Periode	Innvandrere			Befolkningen for øvrig		
	Oslo	Ruralt	Tettsted	Oslo	Ruralt	Tettsted
1993-1995	27	15	23	4	2	3
1996-1998	23	11	19	3	2	2
1999-2001	18	10	15	3	2	2
2002-2004	17	10	15	3	2	2
2005-2007	15	10	13	3	2	2

* Resultatene er basert på et utvidet inntektsbegrep som inkluderer verdien av mottatte kommunale tjenester. Den behovskorrigerede OECD-skalaen benyttes for å beregne ekvivalentinntekter. Regionsspesifikke fattigdomsgrensene benyttes for å ta hensyn til pris- og levekårsforskjeller i ulike deler av landet. En person regnes som fattig dersom ekvivalentinntekten er mindre enn 50 prosent av medianen i fordelingen av ekvivalentinntekt i den regionen personen er bosatt i ved begynnelsen av hver treårsperiode. Heltidsstudenter, personer med formue som overstiger tre ganger medianinntekten og nyankomne voksne innvandrere (alder over 16 år og botid mindre enn 3 år) er ekskludert fra fattigpopulasjonen.

3.4 Betydning av yrkesaktivitet og familieforhold

3.4.1 Fattigdomsresultatene etter yrkesaktivitet

Tabell 3.5 viser hvordan sannsynligheten for å bli fattig for innvandrere i alderen 25-65 år avhenger av yrkestilknytning. Resultatene viser at det nesten ikke forekommer fattigdom blant heltidsansatte uten innvandrerbakgrunn. Andelen fattige er også lavt for deltidsarbeidende. Blant innvandrere finner vi derimot at enkelte grupper har forholdsvis høye fattigdomsandeler, selv blant de heltidsansatte. Dette gjelder særlig heltidsansatte innvandrere fra Pakistan (fattigdomsandeler mellom 10 og 17 prosent), Tyrkia og Somalia. Resultatene i tabell 3.5 viser imidlertid at innvandrere som har lønnsarbeid (enten på heltid eller deltid) er i betydelig mindre grad utsatt for fattigdom enn de som er arbeidsledige eller er mottakere av sosialhjelp. Mens andelen fattige blant arbeidsledige og sosialhjelpsmottakere varierer rundt hhv 13 og 26 prosent i perioden 1993-2007, er ca 2 prosent av de heltidsansatte og 4 prosent av de deltidsansatte fattige. Resultatene viser at offentlige sosialforsikringsordninger som sosialhjelp og arbeidsledighetstrygd ikke klarer å motvirke fattigdom i mange innvandrergupper. Blant innvandrere som mottar sosialhjelp har fattigdomsandelene ligget stabilt på rundt 25 prosent, mens for personer uten innvandrerbakgrunn som mottar sosialhjelp har fattigdomsandelen økt fra 8 til 13 prosent i perioden 1993-1995 til 2004-2007. Fattigdomsandelen blant de arbeidsledige ligger noe lavere, men vi finner en tilsvarende utvikling over tid også for denne gruppen.

Tabell 3.5 Andel fattige blant innvandrere 25-65 år etter tilknytning til yrkeslivet, 1993-2007

Periode	Innvandrere				Befolkningen for øvrig			
	Arbeid, heltid	Arbeid, deltid	Arbeidsledig	Sosialhjelp	Arbeid, heltid	Arbeid, deltid	Arbeidsledig	Sosialhjelp
1993-1995	3	4	19	26	0	0	5	8
1996-1998	3	4	17	21	0	0	6	9
1999-2001	2	4	13	24	0	0	6	10
2002-2004	2	4	14	24	0	1	6	11
2005-2007	2	3	16	25	0	1	7	13

* Resultatene er basert på et utvidet inntektsbegrep som inkluderer verdien av mottatte kommunale tjenester. Den behovskorrigerede OECD-skalaen benyttes for å beregne ekvivalentinntekter. Regionsspesifikke fattigdomsgrensene benyttes for å ta hensyn til pris- og levekårsforskjeller i ulike deler av landet. En person regnes som fattig dersom ekvivalentinntekten er mindre enn 50 prosent av medianen i fordelingen av ekvivalentinntekt i den regionen personen er bosatt i ved begynnelsen av hver treårsperiode. Heltidsstudenter, personer med formue som overstiger tre ganger medianinntekten og nyankomne voksne innvandrere (alder over 16 år og botid mindre enn 3 år) er ekskludert fra fattigpopulasjonen.

Tabell 3.6 Andel fattige blant innvandrere i hushold bestående av to voksne og barn etter antall heltids yrkesaktive voksne i husholdet, 1993-2007

Periode	Innvandrere			Befolkningen for øvrig		
	Ingen	En	To	Ingen	En	To
1993-1995	29	7	1	4	1	0
1996-1998	23	6	1	4	1	0
1999-2001	22	6	1	4	1	0
2002-2004	22	6	1	5	1	0
2005-2007	22	5	1	4	1	0

* Resultatene er basert på et utvidet inntektsbegrep som inkluderer verdien av mottatte kommunale tjenester. Den behovskorrigerede OECD-skalaen benyttes for å beregne ekvivalentinntekter. Regionsspesifikke fattigdomsgrensene benyttes for å ta hensyn til pris- og levekårsforskjeller i ulike deler av landet. En person regnes som fattig dersom ekvivalentinntekten er mindre enn 50 prosent av medianen i fordelingen av ekvivalentinntekt i den regionen personen er bosatt i ved begynnelsen av hver treårsperiode. Heltidsstudenter, personer med formue som overstiger tre ganger medianinntekten og nyankomne voksne innvandrere (alder over 16 år og botid mindre enn 3 år) er ekskludert fra fattigpopulasjonen.

Resultatene ovenfor gir en beskrivelse av hvordan fattigdomsrisikoen avhenger av individenes yrkestilknytning uten å ta hensyn til yrkesdeltakelsen til andre husholdsmedlemmer. Tabell 3.6 viser

andelen fattige blant de som bor i hushold bestående av *par med barn* etter antall heltids yrkesaktive voksne i husholdet. Blant personer uten innvandrerbakgrunn finnes det svært få fattige når minst én av de voksne i husholdet har heltidsarbeid, mens fattigdomsandelen blant enkelte innvandrergrupper er forholdsvis høy selv om en eller to voksne i husholdet har heltidsarbeid.

Fattigdomsresultatene for EU-landene presentert i Peña-Casas og Latte (2004) og Ponthieux (2010) tyder på at mellom 4 og 14 prosent av de yrkesaktive i disse landene kan karakteriseres som fattige. Våre resultater antyder at også de yrkesaktive blant innvandrere er utsatt for fattigdom, mens fenomenet stort sett er fraværende i befolkningen for øvrig (se omtalen av *in-work poverty* i Shipler 2004). Dette kan skyldes flere forhold: Innvandrere jobber oftere i yrker med en relativ lav timelønn slik at arbeidsinntekten er forholdsvis lav selv for de heltidsansatte. Innvandrerhushold har normalt flere medlemmer (flere barn), slik at husholdsinntekten må fordeles på flere personer. Selv om offentlige tjenester og offentlige overføringer som barnetrygd har en utjevne effekt, er denne effekten ikke sterk nok til å bringe disse husholdene ut av økonomisk fattigdom.

3.4.2 Fattigdom blant barn og unge

I dette avsnittet undersøker vi utbredelsen av fattigdom i perioden 1993-2007 blant innvandrere etter type hushold de er bosatt i, med spesielt fokus på fattigdom blant barn og unge under 25 år som har innvandrerbakgrunn. Tabell 3.7 viser andel fattige blant innvandrere etter husholdstype. Våre resultater bekrefter resultatene fra tidligere studier som viser at både enslige og enslige forsørgere har høyere andel fattige sammenliknet med par med/uten barn. Selv om dette også er tilfellet for enkelte grupper av innvandrere, ser vi at andelen fattige blant innvandrerpar med barn er forholdsvis høy sammenliknet med den øvrige befolkningen.

Tabell 3.7 Andel fattige blant innvandrere etter type hushold, 1993-2007

Periode	Innvandrere				Befolkningen for øvrig			
	Enslige	Par uten barn	Par med barn	Enslige foreldre	Enslige	Par uten barn	Par med barn	Enslige foreldre
1993-1995	34	12	16	12	11	1	1	3
1996-1998	26	11	13	10	8	1	1	3
1999-2001	23	9	10	9	7	1	1	3
2002-2004	24	8	10	11	7	1	1	3
2005-2007	19	7	10	11	6	1	1	3

* Resultatene er basert på et utvidet inntektsbegrep som inkluderer verdien av mottatte kommunale tjenester. Den behovskorrigerede OECD-skalaen benyttes for å beregne ekvivalentinntekter. Regionsspesifikke fattigdomsgrensene benyttes for å ta hensyn til pris- og levekårsforskjeller i ulike deler av landet. En person regnes som fattig dersom ekvivalentinntekten er mindre enn 50 prosent av medianen i fordelingen av ekvivalentinntekt i den regionen personen er bosatt i ved begynnelsen av hver treårsperiode. Heltidsstudenter, personer med formue som overstiger tre ganger medianinntekten og nyankomne voksne innvandrere (alder over 16 år og botid mindre enn 3 år) er ekskludert fra fattigpopulasjonen.

Resultatene i tabell 3.8 viser at det er større innsalg av fattigdom blant eldre innvandrere enn blant andre innvandrere, men at disse forskjellene avtar over tid. Resultatene viser ellers ingen entydig sammenheng mellom alder og fattigdom, verken for innvandrere eller i befolkningen for øvrig, selv

om innvandrere i etableringsfasen (16-39 år) i større grad er utsatt for fattigdom enn barn under 16 år og personer mellom 40-65 år.

Tabell 3.8 Andel fattige blant innvandrere etter alder, 1993-2007

Periode	Innvandrere				Befolkningen for øvrig			
	Under 16 år	16-39 år	40-65 år	Over 65 år	Under 16 år	16-39 år	40-65 år	Over 65 år
1993-1995	16	22	15	31	3	2	3	12
1996-1998	15	16	13	28	2	2	2	10
1999-2001	11	13	12	25	2	2	2	7
2002-2004	10	13	11	22	2	2	2	4
2005-2007	12	12	11	13	2	2	2	3

* Resultatene er basert på et utvidet inntektsbegrep som inkluderer verdien av mottatte kommunale tjenester. Den behovskorrigerede OECD-skalaen benyttes for å beregne ekvivalentinntekter. Regionsspesifikke fattigdomsgrensene benyttes for å ta hensyn til pris- og levekårsforskjeller i ulike deler av landet. En person regnes som fattig dersom ekvivalentinntekten er mindre enn 50 prosent av medianen i fordelingen av ekvivalentinntekt i den regionen personen er bosatt i ved begynnelsen av hver treårsperiode. Heltidsstudenter, personer med formue som overstiger tre ganger medianinntekten og nyankomne voksne innvandrere (alder over 16 år og botid mindre enn 3 år) er ekskludert fra fattigpopulasjonen.

Bhuller og Aaberge (2010) viser at det blant barn under 13 år uten innvandrerbakgrunn var mellom 2 og 3 prosent fattige for hver av treårsperiodene mellom 1993 og 2007, mens det tilsvarende tallet for innvandrerbarn under 13 år var mellom 10 og 16 prosent målt etter OECD-skalaen. Disse estimatene er tilnærmet lik de totale fattigdomsandelene blant innvandrere. Dette kan tyde på at fattigdom verken er mer eller mindre utbredt blant innvandrerbarn enn det som ellers er tilfellet blant innvandrere. Fattigdomsandelen blant barn fra Russland, Polen, Tyskland, Sri Lanka og Storbritannia er marginalt høyere enn fattigdomsandelen blant barn uten innvandrerbakgrunn. Derimot er barn fra Irak, Somalia, Pakistan og Tyrkia betydelig mer utsatt for fattigdom. Norskfødte barn med innvandrerforeldre hadde høyere andel fattige enn øvrige innvandrerbarn. Imidlertid ble andelen som var utsatt for fattigdom i denne gruppen redusert fra 26 prosent i perioden 1993-1995 til 17 prosent fattige i perioden 2005-2007; noe som skyldes blant annet økonomiske oppgangstider og dermed et gunstigere arbeidsmarked.

3.5 Betydning av periode for inntektsopptjening for måling av fattigdom

Ovenfor har vi gitt en situasjonsbeskrivelse av fattigdom blant innvandrere i hver av de fem treårsperiodene mellom 1993 og 2007. I dette avsnittet ser vi nærmere på om fattigdom er et temporært eller vedvarende fenomen. Dette gjør vi ved å tallfeste hvor stor andel av de som var fattige i en bestemt treårsperiode som fortsatt var fattige i andre perioder. Som et supplement til denne informasjonen skal vi studere langtidsfattigdom basert på inntektshistorien for hele perioden 1993-2007. Metodevalgene er de samme som er benyttet ovenfor; dvs. vi baserer oss på et inntektsbegrep som inkluderer verdien av behovskorrigerede kommunale tjenester. Resultatene i dette kapitlet er begrenset til populasjonen av personer som har vært bosatt i Norge i hele perioden 1993 til 2007.

3.5.1 Varighet av fattigdom

Tabell 3.9 viser at 42 prosent av innvandrerne som var fattige i 1993-1995 også var fattige i 1996-1998, mens den tilsvarende andelen for den øvrige befolkningen var 30 prosent. Videre finner vi at 25 prosent av innvandrerne som var fattige i 1993-1995 også var fattige i 2005-2007, mens det gjaldt 11 prosent av den øvrige befolkningen. I tillegg til å ha høyere sannsynlighet for å bli utsatt for fattigdom, viser disse resultatene at innvandrere er mer utsatt for vedvarende fattigdom enn befolkningen for øvrig. For enkelte grupper av innvandrere finner vi at andelen som blir værende i fattigdom etter 10 år er dobbelt så stor som for den øvrige befolkningen. Disse resultatene tyder på at innvandrere på mer permanent basis vil være betydelig overrepresentert blant de økonomisk fattige i Norge.

Tabell 3.9 Andelen av fattige i en treårsperiode (vertikalt) som også er fattige i andre treårsperioder (horisontalt)

Periode	Innvandrere					Befolkningen for øvrig				
	1993-95	1996-98	1999-01	2002-04	2005-07	1993-95	1996-98	1999-01	2002-04	2005-07
1993-1995	100	42	31	27	25	100	30	20	14	11
1996-1998	52	100	49	38	33	38	100	37	22	16
1999-2001	45	57	100	55	43	27	40	100	37	23
2002-2004	40	45	56	100	56	17	21	33	100	34
2005-2007	36	39	44	57	100	14	16	21	36	100

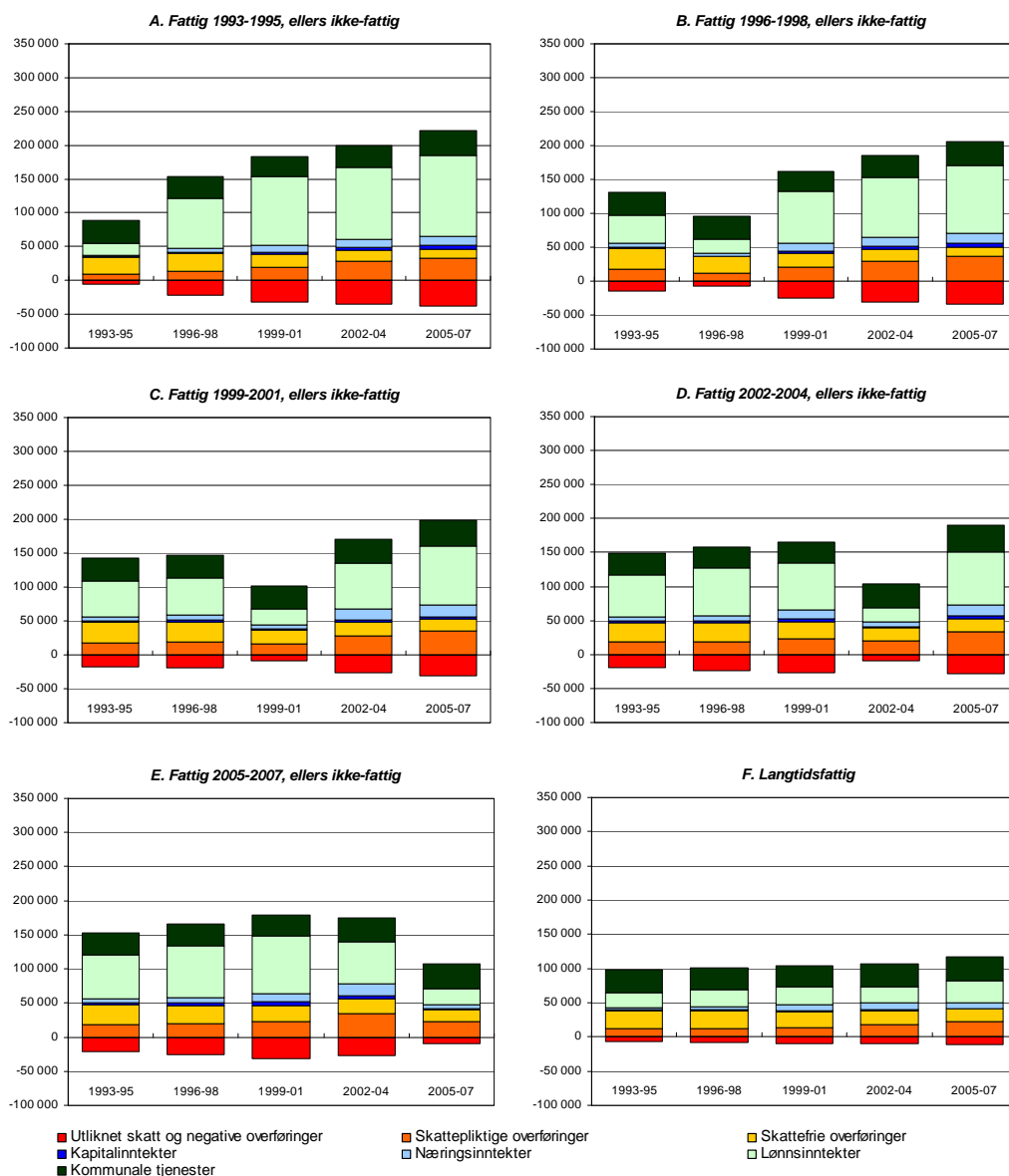
* Resultatene er basert på et utvidet inntektsbegrep som inkluderer verdien av mottatte kommunale tjenester. Den behovskorrigerede OECD-skalaen benyttes for å beregne ekvivalentinntekter. Regionsspesifikke fattigdomsgrensene benyttes for å ta hensyn til pris- og levekårsforskjeller i ulike deler av landet. En person regnes som fattig dersom ekvivalentinntekten er mindre enn 50 prosent av medianen i fordelingen av ekvivalentinntekt i den regionen personen er bosatt i ved begynnelsen av hver treårsperiode. Heltidsstudenter, personer med formue som overstiger tre ganger medianinntekten og nyankomne voksne innvandrere (alder over 16 år og botid mindre enn 3 år) er ekskludert fra fattigpopulasjonen.

Bhuller og Aaberge (2010) viser at det er store forskjeller i varigheten av fattigdom for ulike grupper av innvandrere. Blant annet hadde de tidligste kohortene blant innvandrere høyere sannsynlighet for å bli værende i fattigdom over flere perioder enn de senere ankomstkohortene. Nærmere 30 prosent blant de som bosatte seg i Norge mellom 1966 og 1970 og var fattige i perioden 1993-1995 levde også i fattigdom i perioden 2005-2007, mens dette gjaldt 21 prosent av de som bosatte seg i perioden 1990-1992 (se tabell B.14 i Bhuller og Aaberge, 2010). En viktig grunn til disse forskjellene er at tidligere ankomstkohorter består av mange eldre som har forlatt yrkeslivet, enten som alderspensjonister eller som uføretrygdede (se Fevang og Røed, 2006). Tabell B.15 i Bhuller og Aaberge (2010) viser dessuten at om lag 15 prosent av innvandrere fra Sri Lanka og 16 prosent av innvandrere fra Russland som var fattige i 1993-1995 også var fattige i perioden 2005-2007, mens hele 42 prosent av innvandrere fra Somalia som var fattige i 1993-1995 også var fattige i 2005-2007. Vi finner dessuten at norskfødte med innvandrerbakgrunn som var bosatt i Norge i hele perioden fra 1993 til 2007 hadde høyere sannsynlighet for å bli værende fattige gjennom flere perioder enn befolkningen for øvrig.

En viktig men krevende problemstilling er å identifisere årsakene til inn- og utstrømning av fattigdom. Naturligvis vil en slik målsetting kreve mer dyptpløyende analyser enn en ren deskriptiv studie. Vi kan likevel gi et bidrag til et mer utfyllende bilde av mobiliteten inn og ut av fattigdom ved å beskrive endringene i inntektssammensetningen blant de som gikk fra å være fattige til å bli ikke-fattige. Figur

3.2 viser inntektssammensetningen til individer som var bosatt i Norge i hele perioden 1993-2007 og som enten var fattige i treårsperioden 1993-1995, men ikke var fattige de andre periodene, eller var fattige i perioden 2005-2007-1998, men ikke ellers.

Figur 3.2 - Inntektssammensetningen for innvandrere som skifter fattigdomsstatus



NOK (målt i 1998-priser)

Kilde: Inntektsstatistikken 1993-2007, KOSTRA og egne beregninger.

*Resultatene er basert på et utvidet inntektsbegrep som inkluderer verdien av mottatte kommunale tjenester. OECD-skalaen benyttes for å beregne ekvivalentinntekter. Kun personer som var bosatt i Norge i hele perioden 1993-2007 er tatt med i beregningene.

Resultatene i figur 3.2 viser at endringer i fattigdomsstatus henger nøye sammen med endringer i lønnsinntekt, mens de andre inntektskomponentene (unntatt de skattepliktige overføringene) endrer seg lite som følge av endring i fattigdomsstatus. Innstrømning til fattigdom henger derfor ofte sammen med bortfall av lønnsinntekter, mens utstrømning av fattigdom henger sammen med økte

lønnsinntekter. Vi finner videre at individer som kommer seg ut av fattigdom og forblir ikke-fattige over flere perioder mer permanent har oppnådd økte lønnsinntekter, mens individer som havner i fattigdom som oftest har forholdsvis lave eller ingen lønnsinntekter. Vi ser også at de langtidsfattige (se avsnitt 3.5.2) har et nokså stabilt sammensetning av inntekt, med nokså lave lønnsinntekter gjennom hele perioden.

3.5.2 Langtidsfattigdom

Som påvist av Aaberge og Mogstad (2007) er varighetsstudier av fattigdom beheftet med svakheter som kan gi opphav til misstolking av data. Det viktigste ankepunktet er at en ser bort fra betydningen av å kunne overføre inntekter mellom de forskjellige treårsperiodene ved sparing eller låneopptak. Videre tar en ikke hensyn til hvor i inntektsfordelingen individer befinner seg på ulike tidspunkt. Det kan tenkes at en del personer med inntekter som ligger like under fattigdomsgrensen i en gitt treårsperiode kan havne like over fattigdomsgrensen i en annen periode uten at det har skjedd noen store endringer i deres levestandard. Slike fluktuasjoner rundt fattigdomsgrensen over tid vil kunne gi et misvisende bilde av vedvarende fattigdom og av mobilitet inn og ut av fattigdom. Dette motiverte Aaberge og Mogstad (2007) til å foreslå en alternativ metode basert på permanentinntekt eller livstidsinntekt. Siden vi ikke har observert inntektene over hele livsløpet må vi begrense oss til å se på *langtidsinntekten*, definert som summen av årlige ekvivalentinntekter i perioden 1993 til 2007 målt i faste priser. Fattigdom basert på dette inntektsbegrep gir informasjon om lav inntekt over hele femtenårsperioden sett under ett, og kalles langtidsfattigdom.

Tabell 3.10 Andelen langtidsfattige blant innvandrere etter landbakgrunn og ankomstkohort, 1993-2007

	Ankomstkohort						I alt
	1966-1970	1971-1975	1976-1980	1981-1985	1986-1989	1990-1992	
Innvandrere	3	6	6	6	9	11	8
<i>Flyktninger</i>	-	7	7	6	9	13	10
<i>Landbakgrunn</i>							
Polen	-	-	-	5	5	6	5
Storbritannia	1	2	2	2	3	6	2
Russland	-	-	-	-	-	2	3
Tyrkia	-	12	9	11	19	21	15
Tyskland	1	3	5	4	5	7	4
Somalia	-	-	-	-	20	26	23
Sri Lanka	-	-	-	4	5	4	4
Irak	-	-	-	-	16	15	15
Iran	-	-	-	-	9	11	9
Pakistan	-	15	14	16	22	23	17
Vietnam	-	-	-	6	8	9	8
Norskfødte med innvandrerbakgrunn							8

* Resultatene er basert på langtidsinntekt (summen av inntektene mellom 1993 og 2007), medregnet verdien av mottatte kommunale tjenester. Den behovskorrigerede OECD-skalaen benyttes for å beregne ekvivalentinntekter. En person regnes som fattig dersom ekvivalentinntekten er mindre enn 50 prosent av medianen i fordelingen av ekvivalentinntekt. Kun personer som var i bosatt i Norge i hele perioden 1993 til 2007 er med i disse beregningene.

Tabell 3.10 presenterer fattigdomsresultater basert på langtidsinntekten etter OECDs målemetode. Mens langtidsfattigdom ligger på 1 prosent for personer uten innvandrerbakgrunn, var 8 prosent av alle innvandrere og 10 prosent av flyktingene langtidsfattige. Innvandrere fra Storbritannia, Russland, Sri Lanka og Polen var i mindre grad utsatt for langtidsfattigdom enn øvrige innvandrere. Langtidsfattigdom varierer betydelig etter ankomstkohort og landbakgrunn. Mens det blant alle innvandrere fra Tyrkia, Somalia og Pakistan som innvandret før 1993 var henholdsvis 15, 23 og 17 prosent langtidsfattige, var andelen høyest blant innvandrere fra disse landene som bosatte seg i Norge i perioden 1986-1992. Dvs. at de fleste grupper av tidligere kohorter av innvandrere hadde lavere langtidsfattigdom enn de som innvandret seinere. Innvandrere fra Pakistan som kom til Norge i perioden 1971-1975 hadde 15 prosent langtidsfattige, mens 23 prosent av de som kom i perioden 1990-1992 var langtidsfattige. Dette kan tyde på at botid har betydning for sannsynligheten for å oppleve langtidsfattigdom. Men for å avklare betydningen av botidseffekt på langtidsfattigdom blant innvandrere er det imidlertid nødvendig å gjennomføre mer sofistikerte analyser som tillater at en kontrollerer for effekter av andre observerbare variable og for mulige seleksjonseffekter.

4. Oppsummering

Hovedformålet med denne studien er å kartlegge omfanget og utviklingen av økonomisk fattigdom blant ulike grupper av innvandrere for perioden 1993 - 2007. Tidligere studier viser at fattigdom definert ved lav årsinntekt er mer utbredt blant innvandrere enn i befolkningen for øvrig, samtidig som det er store variasjoner i inntektsforholdene blant innvandrere, se feks Andersen m.fl. (2003), Kirkeberg (2008) og Østby (2010). Vi har imidlertid begrenset kunnskap om forekomsten av økonomisk fattigdom blant innvandrere er av midlertidig eller permanent karakter. Spørsmålet om og eventuelt i hvilken grad kommunale tjenester reduserer fattigdommen blant innvandrere har heller ikke blitt viet oppmerksomhet i tidligere studier. For å belyse disse spørsmålene har vi benyttet detaljerte regnskapsopplysninger fra norske kommuner og individuelle inntektshistorier for perioden 1993 til 2007. Men siden lav årsinntekt et enkelt år kan skyldes forhold som ikke nødvendigvis forbindes med dårlige levekår (for eksempel selvstendig næringsdrivende eller aksjonærer med bokførte tap på selvangivelsen eller personer med midlertidig permisjon fra arbeid) har vi i denne studien forutsatt at en person eller et hushold må ha lave inntekt over en treårsperiode for å bli klassifisert som økonomisk fattig.

De nordiske velferdsstatene er spesielt kjente for et omfattende tilbud av en rekke offentlige tjenester, som utdanning, barnehager, helsestell og pleie og omsorg. Tidligere studier viser at slike tjenester har betydelige fordelingsvirkninger, se Aaberge og Langørgen (2006) og Aaberge m.fl. (2010). Utelatelse av verdien av kommunale tjenester fra analyser av inntektsfordeling kan medføre at sammenlikninger på tvers av grupper i befolkningen, samt sammenlikninger mellom land og over tid kan gi et misvisende bilde av fattigdom. På grunnlag av data fra kommuneregnskapene har vi verdsatt og allokert kommunale tjenestene på personer bosatt i Norge for alle årene i perioden 1993 til 2007. I denne rapporten blir personer klassifisert som fattige hvis deres utvidede inntekt (summen av kontantinntekter og verdien av mottatte kommunale tjenester) er lavere enn halvparten av medianen i fordelingen av utvidet inntekt.

Resultatene i denne studien viser at innvandrere er mer utsatt for økonomisk fattigdom enn resten av befolkningen, og at fattigdom i større grad vedvarer enn det som er vanlig blant den øvrige befolkningen. Dette er også tilfelle når verdien av kommunale tjenester inkluderes i målingen av de økonomiske ressursene husholdene rår over. Det er imidlertid store forskjeller mellom ulike innvandrergupper. En kortfattet oppsummering av de viktigste resultatene følger nedenfor:

Jevn inntektsvekst

De fleste befolkningsgrupper i Norge, også innvandrere, har hatt en jevn inntektsvekst i løpet av perioden 1993-2007. Det er imidlertid betydelige forskjeller i sammensetningen av inntektene for ulike befolkningsgrupper. Skattefrie overføringer og kommunale tjenester utgjør en større andel av inntektene for innvandrere, spesielt for de med flyktningbakgrunn. Nordmenn uten innvandrerbakgrunn har derimot en høyere andel av inntekten fra lønnsarbeid.

Mer utsatt for langtidsfattigdom

Innvandrere er betydelig mer utsatt for langvarig økonomisk fattigdom enn befolkningen for øvrig - også når inntekt er definert som summen av kontantinntekter og verdien av kommunale tjenester. Etter OECDs målemetode er hele 8 prosent av innvandrerne og 10 prosent av flyktningene i Norge langtidsfattige, mens dette kun gjelder 1 prosent av befolkningen uten innvandrerbakgrunn. Etter EUs målemetode er henholdsvis 19, 27 og 3 prosent i de samme gruppene langtidsfattige. Beregningene av andelen langtidsfattige tar utgangspunkt i summen av årlige inntekter i perioden 1993 til 2007. Den skjeve fordelingen henger sammen med at innvandrere som opplever økonomisk fattigdom i en bestemt treårsperiode har relativt høy sannsynlighet for å bli værende fattige. Basert på OECDs målemetode var 25 prosent av innvandrerne som var fattige i treårsperioden 1993-1995, også fattige i perioden 2005-2007, mens dette kun var tilfelle for 11 prosent av personene uten innvandrerbakgrunn.

Variere i forhold til landbakgrunn

Det er store forskjeller mellom innvandrere fra ulike land. Størst andel langtidsfattige finner vi blant innvandrere fra Somalia, der 23 prosent hadde så lav inntekt i perioden 1993-2007 at de ble definert som fattige. Blant innvandrerne fra Pakistan var 17 prosent langtidsfattige, mens 15 prosent av innvandrerne fra Irak og Tyrkia opplevde økonomisk langtidsfattigdom i perioden 1993-2007.

Også fattige blant yrkesaktive

Selv om fulltids lønnsarbeid i Norge normalt har gitt tilstrekkelig inntekt til å unngå økonomisk fattigdom, gjelder ikke dette for alle innvandrere. Særlig utbredt er dette fenomenet blant innvandrere fra Pakistan, hvor 15 prosent av husholdene med to heltidsarbeidende voksne var fattige i treårsperioden 1993-1995. I perioden 2005-2007 var denne andelen sunket til 6 prosent. Også blant heltidsansatte innvandrere fra Tyrkia og Somalia er fattigdomsandelene forholdsvis høye. Fattigdom er så å si fraværende blant heltids yrkesaktive uten innvandrerbakgrunn.

Mange barn og unge utsatt

Hele 12 prosent av innvandrerbarna levde i 2005-2007 i hushold som rådte over så små økonomiske ressurser at de ble karakterisert som fattige. Dette var en økning på 2 prosentpoeng fra de to forgående treårsperiodene, men en nedgang på 4 prosentpoeng fra perioden 1993-1995. Av barna med innvandrerbakgrunn i alderen 13-18 år var 13 prosent utsatt for økonomisk fattigdom i perioden 2005-2007, mens dette gjaldt 15 prosent av dem i alderen 19-24 år. De høyeste andelene fattige barn under 13 år lever i hushold med innvandringsbakgrunn fra Pakistan, Irak og Tyrkia. Her opplevde henholdsvis 27, 25 og 23 prosent av barna økonomisk fattigdom i perioden 2005-2007. I en rekke andre innvandrergrupper opplevde mer enn 10 prosent av barna økonomisk fattigdom i denne perioden.

Kommunale tjenester

Når vi inkluderer verdiene av kommunale tjenester i inntektsbegrepet reduseres andelen fattige i nesten samtlige grupper. Dersom vi ser bort fra behovsforskjeller for offentlige tjenester i befolkningen, reduseres estimatet for andelen fattige blant innvandrere fra 13-14 prosent målt ved kontantinntekter (inntekt etter skatt) til 5-6 prosent målt ved utvidet inntekt. Når vi korrigerer for behovsforskjeller mellom målgrupper i befolkningen blir effekten på fattigdomsestimaterne av å kontrollere for verdien av kommunale tjenester betydelig mindre. Hovedbildet er likevel at anslagene på andelen fattige er mindre for nesten alle grupper av innvandrere målt i forhold til de resultatene vi får når vi måler fattigdom basert på kontantinntekt. For enkelte grupper fra Pakistan, Irak og Somalia, og norskfødte med foreldre som har innvandrerbakgrunn finner vi fortsatt en betydelig effekt av å inkludere verdien av kommunale tjenester. Resultatene for befolkningen for øvrig påvirkes i liten grad.

Dette viser viktigheten av å korrigere for behovsforskjeller for kommunale tjenester når man studerer fattigdom blant innvandrere.

Denne rapporten gir en deskriptiv analyse av utviklingen og forløpet av økonomisk fattigdom blant innvandrere i Norge. Imidlertid er det viktig å være klar over at disse resultatene ikke uten videre kan generaliseres og brukes i prediksjoner av fattigdomsutfall for nye grupper av innvandrere som kan ha helt annen sammensetning etter alder, utdanning, botid, familiesammensetning og arbeidserfaring, og ikke minst språklige og kulturelle erfaringer som ikke fanges opp i registerdataene, men som antageligvis påvirker sannsynligheten for å havne i fattigdom.

Resultatene viser viktigheten av yrkesaktivitet som ledd i bekjempelse av fattigdom, selv om vi også observerer forholdsvis høye fattigdomsandeler blant noen grupper av heltidsansatte innvandrere. En nærmere analyse som sammenlikner og vurderer effektiviteten av ulike offentlige støtteordninger, utforminger av skattesystemer, og arbeidsmarkedstiltak som fremmer yrkesaktivitet og reduserer fattigdom blant innvandrere er utenfor rammen av denne studien. Men det er velkjent at innvandrere møter særegne utfordringer i arbeidsmarkedet. Utforming av arbeidsmarkedstiltak som gjør det lettere for disse gruppe å gjennomføre målrettet jobbsøking, ved siden av språkopplæring og godkjenning av tidligere utdanningskompetanse er som påpekt av OECD (2009) tiltak som forventes å ha positiv effekt på yrkesdeltakelsen til innvandrere og dermed kan bidra til reduksjon i økonomisk fattigdom.

Referanser

- Andersen, A., J. Epland, T. Wennemo og R. Aaberge (2003): "Økonomiske konjunkturer og fattigdom: En studie basert på norske inntektsdata, 1979-2000", *Tidsskrift for Velferdsforskning*, 2, 89-107
- Bhuller, M. (2009): *Inndeling av Norge i arbeidsmarkedsregioner*, Notater 2009/24, Statistisk sentralbyrå
- Bhuller, M. og R. Aaberge (2010): *Vedvarende økonomisk fattigdom blant innvandrere. En empirisk analyse for perioden 1993-2007*, Rapporter 32/2010, Statistisk sentralbyrå
- Blom, S. og K. Henriksen (2008): *Levekår blant innvandrere i Norge 2005/2006*, Rapporter 2008/5, Statistisk sentralbyrå.
- Brandtzæg, B. A., M. T. Heian, L. Håkonsen, T. E. Lunder, K. Løyland og G. Møller (2006): *Evalueringsrapport av integreringstilskuddet: Flyktingenes rammetilskudd*, Rapport nr 236, Telemarksforskning-Bø.
- Daugstad, G. (red) (2008): *Innvandring og innvandrere 2008*. Statistiske analyser 103. Statistisk sentralbyrå

- Epland, J. (2005): *Veier inn i og ut av fattigdom: Inntektsmobilitet bland lavinntektshushold*. Rapporter 2005/16, Statistisk sentralbyrå
- Expert Group on Household Income Statistics (2001): *Final Report and Recommendations*, Ottawa, Canada
- Fevang, E. og K. Røed (2006), *Veier til uføretrygd i Norge*. Rapport 10/2006. Oslo: Stiftelsen Frischsenteret for samfunnsøkonomisk forskning.
- Henriksen, K. (2010): *Levekår og kjønnsforskjeller blant innvandrere fra ti land*, Rapporter 6/2010, Statistisk sentralbyrå
- Iceland, J. (2000): "The 'Family/Couple/Household' Unit of Measurement in Poverty Estimation", *Journal of Economic and Social Measurement*, 26, 253-265
- Kirkeberg, M. I. (2008): *Inntekt*. Kapittel 5 i Daugstad (red) (2008)
- Mogstad, M., A. Langørgen og R. Aaberge (2006): "Region-specific versus Country-specific Poverty Lines in Analysis of Poverty", *Journal of Economic Inequality*, 5, 115-122
- OECD (2009): *OECD Reviews of Migrant Education, Norway*.
- Peña-Casas, R. and M. Latta (2004): *Working poor in the European Union*, Dublin: Eurofound.
- Ponthieux, S. (2010): "In-Work Poverty in the EU", French Statistical Office-INSEE, EU-SILC International Conference Papers (Warsaw, 25-26 March 2010)
- Shieler, D. (2004): *The Working Poor: Invisible in America*, Alfred A. Knopf, New York.
- Østby, L. (2010): *Innvandrere med lavinntekt*. Rapporter 5/2010. Statistisk sentralbyrå
- Aaberge, R., M. Bhuller, A. Langørgen og M. Mogstad (2010): "The Distributional Impact of Public Services when Needs Differ", *Journal of Public Economics*, 94, 549-562
- Aaberge, R., og A. Langørgen (2006): "Measuring the Benefits from Public Services: The Effects of Local Government Spending on the Distribution of Income in Norway", *Review of Income and Wealth*, 52, 61-83
- Aaberge, R. og M. Mogstad (2007): "On the Definition and Measurement of Chronic Poverty", *IZA Discussion Paper No. 2659*