

Hovedtrekk ved inntektsutviklingen for kvinner og menn i perioden 1982-2003¹

Kari Skrede

Inntektsforskjellene etter kjønn er større i arbeidsinntekt enn i samlet inntekt og disponibel inntekt. Kvinner er i større grad enn menn mottakere av offentlige overføringer og trygd knyttet til omsorg og forsørgelse av barn, samtidig som det også skjer en inntektsutjevning gjennom skattleggingen. På generasjonsnivå er den gjennomsnittlige inntektsutviklingen kjennetegnet av en markert inntektsøkning fra en eldre til en yngre generasjon. Kvinner har i gjennomsnitt hatt noe sterkere inntektsøkning enn menn for perioden som helhet. Kjønnforskjellene i arbeidsinntekt er mindre i dagens unge generasjoner enn for generasjonene som var i tilsvarende aldersfaser på det tidlige 1980- og 1990-tallet. Det er imidlertid langt fram til full likestilling i inntekt og tidsbruk.

Inntektsutvikling i et livsfase- og generasjonsperspektiv

Formålet med denne analysen er å belyse den gjennomsnittlige inntektsutviklingen for kvinner og menn i perioden 1982-2003 i et livsfase- og generasjonsperspektiv. Datagrunnlaget for analysen er Inntekts- og formuesundersøkelsene organisert med kjønn og generasjon (fødselskohort) som grunnleggende gruppering. Ved å følge inntektsutviklingen i faste generasjoner (ti-års kohorter) av kvinner og menn gruppert etter fødselsår, får vi et mer detaljert bilde av inntektsutviklingen over tid enn den som vises av periodiske tverrsnittsundersøkelser med faste aldersgrupper. Kohorttilnærmingen gir grunnlag for å belyse den langsiktige utviklingen av likestillingsprosessen samtidig fra to ulike innfallsvinkler: Den første innfallsvinkelen viser *endringene fra en eldre til en yngre generasjon* på sammenliknbare alderstrinn/livfaser (interkohortutviklingen). Denne innfallsvinkelen vil i hovedtrekk gi samme endringsbilde som en tidsserie av tverrsnittsundersøkelser med datamaterialet inndelt i ti-års aldergrupper og gjennomført med ti års mellomrom. Kohorttilnærmingen gir mulighet til hyppigere målinger på generasjonsnivå, og dermed en tettere oppfølging av utviklingen over tid. Den andre innfallsvinkelen belyser inntektsutviklingen for kvinner og menn

fra samme generasjon med *økende alder* (intrakohortutviklingen).

Figur 1 viser utviklingen av gjennomsnittlig bruttoinntekt (*samlet inntekt*) for perioden 1982-2003 for kvinner og menn inndelt i ti-årige fødselskohorter. Samlet inntekt er presentert i faste kroner (omregnet til 2003 kroner) og omfatter følgende inntektstyper: lønns- og næringsinntekt, kapitalinntekt, samt pensjoner, trygd og kontantoverføringer fra offentlig sektor, bl.a. barnetrygd og kontantstøtte. Forskjellen i gjennomsnittlig samlet inntekt mellom kvinner og menn gir et mål for ulikheter i kvinner og menns tilgang til økonomiske ressurser². Kohorttilnærmingen i figur 1 har vært benyttet i flere offentlige utredninger på 1990-tallet. Figuren oppdaterer tidligere analyser for perioden 1982-1998 med data fra 2002 og 2003 (se boks 1 for nærmere oversikt).

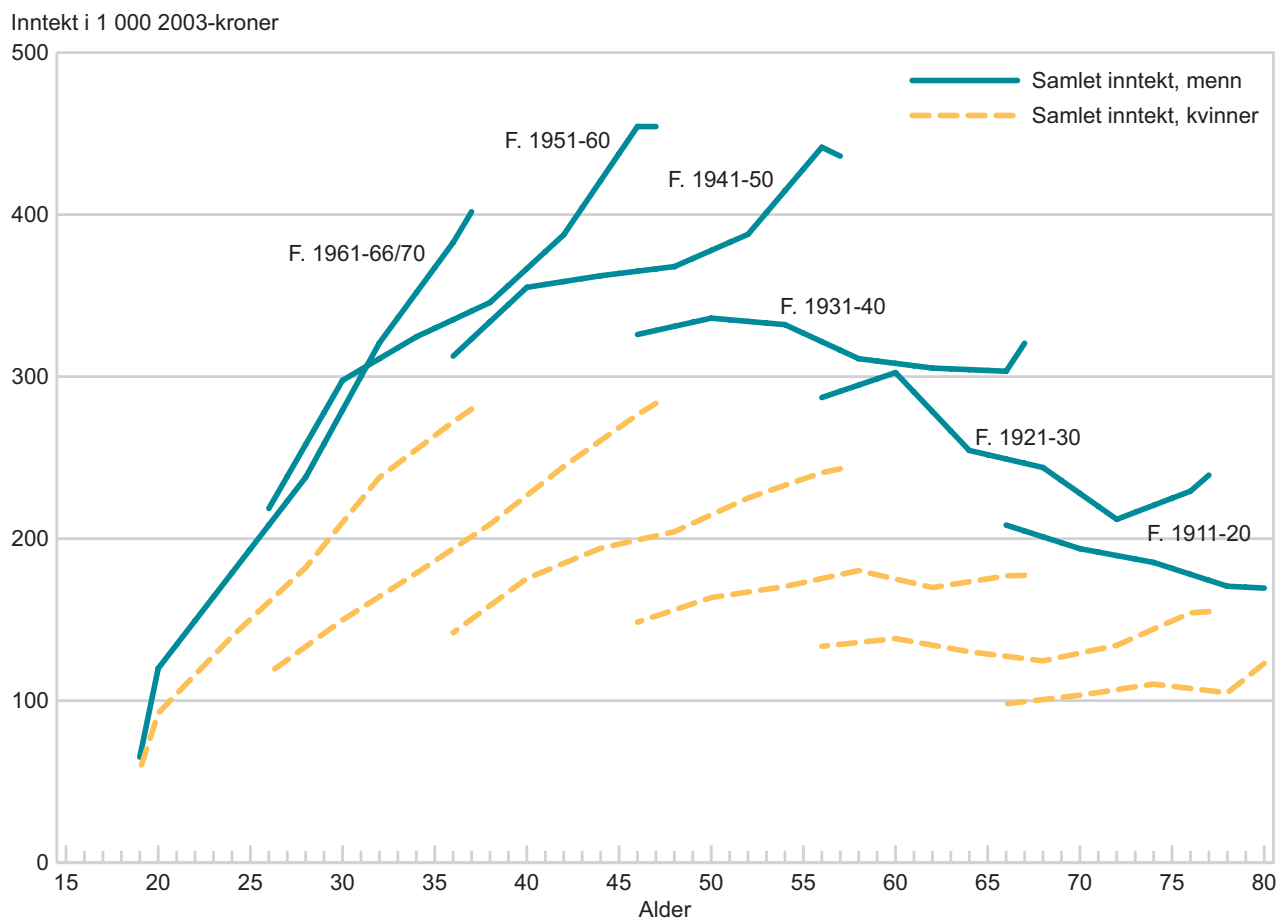
I den grafiske framstillingen i figur 1 er gjennomsnittstallene fra de enkelte observasjonsårene plottet inn ved i midtpunktet i aldersintervallet for de enkelte ti-års kohortene. Dette innebærer at vi lar «midtkullet» i de enkelte ti års kohortene representere aldersforløpet for kohorten som helhet. Gjennom linjene som trekkes mellom observasjonspunktene, får vi dermed et bilde av utviklingen av gjennomsnittlig realinntekt med økende alder innen de enkelte kohortene av kvinner og menn.

Kari Skrede er forskningssjef ved Seksjon for demografi og leveårsforskning (kse@ssb.no)

¹ Denne artikkelen har tidligere vært lagt fram som del 6 av rapporten *Fordelingen av økonomiske ressurser mellom kvinner og menn: Inntekt, sysselsetting og tidsbruk*. Rapporten ble utarbeidet etter bestilling fra Barne- og familiedepartementet og utgitt som vedlegg til St.prp. 1 (2005-2006) for Barne- og familiedepartementet (også kalt likestillingsvedlegget). Rapporten er senere publisert i serien SSB Rapporter 2005/35. Det er gjort noen mindre redaksjonelle endringer for å presentere bidraget som frittstående artikkel, men utover dette følger artikkelen teksten i tidligere bidrag. Analysen viderefører tidligere arbeid på dette feltet, se boks 1 for nærmere oversikt.

² Oversikten i figur 1 er basert på aggregerte data på fra utvalgte årganger av Inntekts- og formuesundersøkelsene, der utvalgene fra de enkelte undersøkelsene er delt inn i faste grupper etter kjønn og fødselsår (ti-årskull/kohorter). Vi følger mao. ikke et fast utvalg av personer over tid gjennom gjentatte undersøkelser (panel-data), men setter sammen undersøkelser gjennomført på ulike tidspunkt der utvalgene er hentet fra faste grupper i befolkningen (syntetiske kohorter). Det vises til Skrede (1994) for en nærmere drøfting av metoden.

Figur 1. Gjennomsnittlig inntektsutvikling i 2003-kroner. Samlet inntekt. Ti-års fødselskohorter i 1982, 1986, 1990, 1994, 1998, 2002 og 2003¹



¹ Samlet inntekt, se nærmere definisjon i tekst.

Kilde: Inntekts- og formuesundersøkelsene 1982, 1986, 1990, 1994, 1998, 2002 og 2003, Statistisk sentralbyrå.

Eksempelvis beskrives aldersforløpet for 1951-60 kohorten fra 26 års alder i 1982 (da «midt»kullet født 1956 ble 26 år) til 47 års alder i 2003 (da 1956-kullet hadde nådd denne alderen). Observasjonspunktene for de enkelte årene kan gjenfinnes i figuren ved å gå inn på de aktuelle aldersstrinnene i «midt»-kullene. For eksempel finner vi observasjonene fra 1998 ved 32 år (1966-kullet) i 1961-70 kohorten, 42 år (1956-kullet) i 1951-60 kohorten, 52 år (1946-kullet) for 1941-50 kohorten og ved 62 år (1936-kullet) i 1931-40 kohorten.

Figuren viser hvordan gjennomsnittsinntektene for kvinner og menn har utviklet seg med alder i perioden 1982-2003 innen de enkelte kohortene. I tillegg kan vi i figuren sammenlikne inntektsnivå og inntektsutvikling for yngre og eldre kohorter i ulike livsløpsfaser. Vi kan f.eks. sammenlikne inntektsutviklingen for kvinner og menn i 1961-70 kohorten i livsløpsfasen fra 26 år til 37 år, med tilsvarende utvikling for kvinner og menn i den ti år eldre kohorten født 1951-60.

Datamaterialet for den yngste kohorten dekker perioden fra det tidlige 1990-tallet til 2003, mens datamaterialet for den ti år eldre kohorten dekker perioden fra 1982 til 1994. Vi bruker her betegnelsen «tidlig 1990-tall» for å markere at det beregnede tallet ved 26 års alder for 1961-70-kohorten ligger på linjen mellom observasjonsårene 1990 (da «midt»kullet 1966 var 24 år) og 1994 (da «midt»kullet var 28 år). I tillegg kan vi med data fra til 2003 sammenlikne de nyeste observasjonene fra 2002 og 2003 for de enkelte kohortene, med situasjonen på tilsvarende aldersstrinn/livsløpsfase for tjue år eldre kohorter (i 1982-84). Unntaket her er de to eldste kohortene (født 1911-20 og 1921-30), for di vi stopper observasjonsperioden ved 80-årsalder.

Positiv inntektsutvikling på generasjonsnivå – både for kvinner og for menn

Figuren viser at det både for kvinner og for menn har vært en betydelig vekst i gjennomsnittlig samlet inntekt fra en eldre kohort til en yngre for nær sagt alle

Boks 1

Den foreliggende analysen viderefører et opplegg for analyse av generasjonsforskjeller i inntekt og levekår som ble utviklet for Levekårsutredningen 1993 (NOU 1993:17, Skrede 1994). Den daværende analysen omfattet data fra perioden 1982 -1990. Hovedtrekk av analysen fra Levekårsutredningen 1993 ble også benyttet i NOU 1996:13 Offentlige overføring til barnefamilie (avsnitt 5.3, s.92-93). Analysen har siden vært videreført med oppdatert datamateriale ved flere anledninger.

En oppdatert utvikling fram til 1994 ble senere presentert i ett av vedleggene til i NOU 1999:3 Kvinners helse i Norge (Skrede 1999a) og i en analyse av levekårsutviklingen på generasjonsnivå, utført for det daværende Sosial- og helsedepartementet i tilknytning til departementets arbeid med St.meld. nr. 50 (1998-99) Utjæmningsmeldinga (Skrede 1999b). I tillegg til disse oppdragsinitierte analysene har figur 1 senere vært oppdatert med data for 1998 og 2000 i tilknytning til et forskningsprosjekt (Kjønn, familiedannelse og forsørgermodeller), støttet av Norges forskningsråd under Velferdsforskningsprogrammet i perioden 2000-2003. Oppdaterte figurer med 1998 og 2000 data er presentert i (Skrede 2004). Ved oppdateringen for likestillingsvedlegget til St.prp. 1 (2005-2006) valgte vi å opprettholde den fire-årige observasjonssyklusen for perioden 1982-2002, med tillegg av 2003 som var det siste tilgjengelige observasjonsåret fra Inntekts- og formuesundersøkelsene da rapporten ble utarbeidet.

aldersfaser hvor vi har sammenfallende opplysninger om en eldre og en yngre kohort³. Figuren viser også et tydelig livsløpsmønster for inntektsutviklingen med alder innen de enkelte kohortene: I livsløpsfasene fram til 50-årsalder øker gjennomsnittsinntekten med alder, mens den avtar med alder i livsløpsfasene etter 50-årsalder.

Inntektsnedgangen etter 50-årsalder er mer markert for menn enn for kvinner. I de eldre kohortene som vi kan følge etter 50-års alder, har det med økende alder skjedd en tilnærming mellom menns og kvinners gjennomsnittsinntekter. Dagens eldre og middelaldrende kvinner og menn er med andre ord mer likestilte i inntekt enn de var tidligere i livsløpet. Det skyldes at inntektstakere med høy inntekt normalt får et større inntektsfall ved pensjonering enn lavinntektstakere, samtidig som minstepensjonen i Folketrygden sikrer alle en grunnpensjon uavhengig av tidligere inntekt (Skrede 1999b, 2004).

Sterkest inntektsvekst for yngre og middelaldrende menn i perioden 1998-2003

For de yngre kohortene er bildet mer sammensatt. Den tidligere analysene for perioden 1982-1994 viste en klar tendens til *mindre* forskjell i kvinners og menns gjennomsnittsinntekter med økende alder, *både* innen yngre og innen eldre kohorter (Skrede 1999a). Når vi nå supplerer med data fra perioden 1998-2003 ser vi at inntektsveksten i denne perioden var sterkere for menn enn for kvinner i de tre yngste kohortene. Isolert sett tyder dermed utviklingen for de siste observasjonsårene på at menn har tjent mer enn kvinner på den økonomiske oppgangen som fant sted i denne perioden.

Fra 2002 til 2003 var det også et lite oppsving i gjennomsnittsinntekten for menn i de to eldre kohortene født 1921-30 og 1931-40. Det siste medfører et lite brudd i den langsiktige tendensen til fallende gjennomsnittsinntekt med økende alder etter 50 års alder. Tilsvarende brudd i langtidsutviklingen gjelder også for kvinnene i disse kohortene, selv om oppsvinget i realinntekten var mindre for kvinner enn for menn. Siden trendutviklingen fra 2002 til 2003 bare bygger på endringene for ett år, bør en være forsiktig med å tolke dette som en sikker langtidstendens over flere år (jf. note 2 foran).

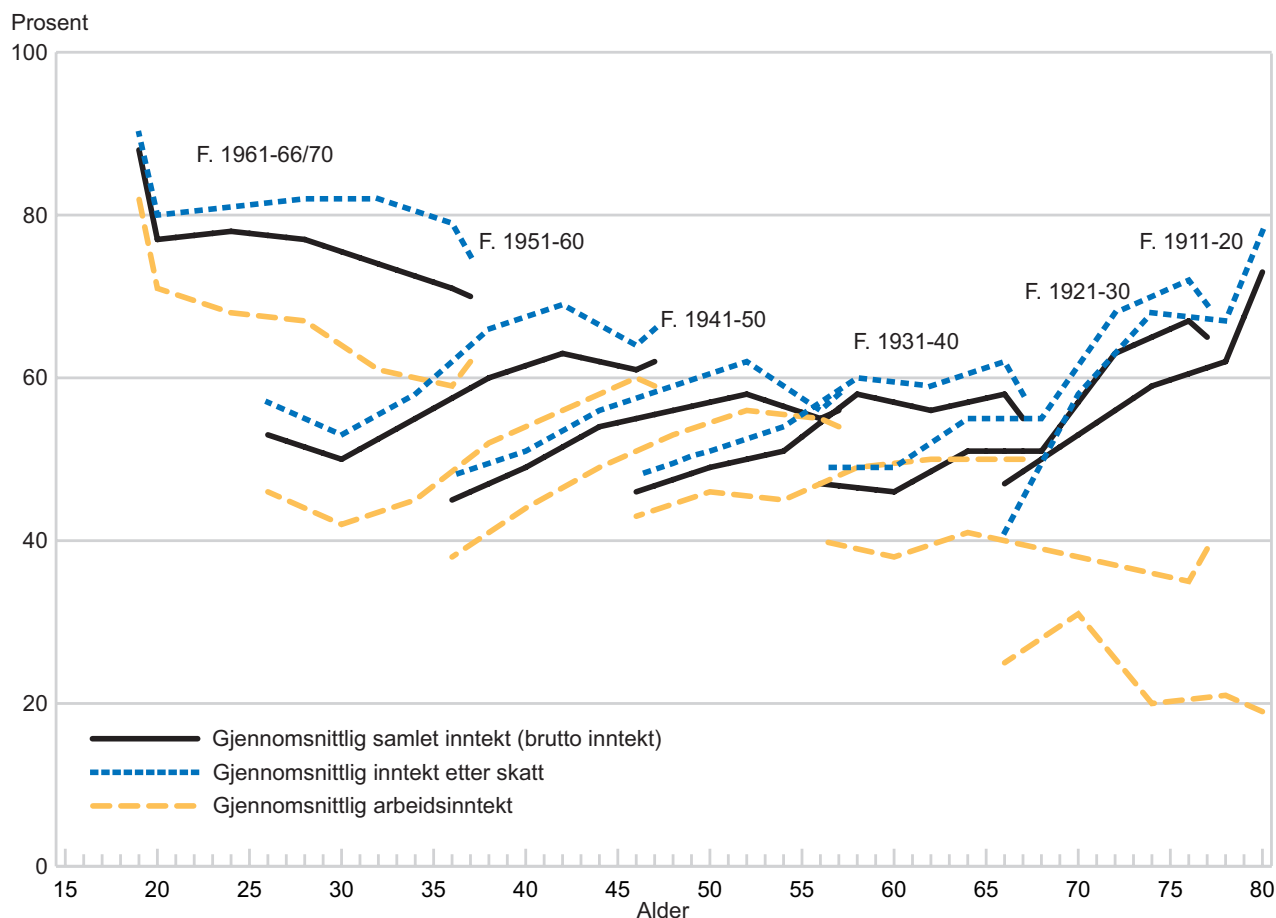
Ulikheter i kvinners og menns inntektsstruktur.

Samlet inntekt er et viktig mål for økonomiske ulikheter mellom kvinner og menn. Det fanger imidlertid ikke opp ulikhetene i kvinners og menns inntektsstruktur. Samlet inntekt omfatter både arbeidsinntekter, kapitalinntekter og offentlige overføringer, trygd og pensjoner. Betydningen av de ulike inntektskildene varierer både med kjønn og livsfase (Skrede 1994, 1999a, 2004; Bojer 2005).

Inntektsforskjellene etter kjønn er større for arbeidsinntekt og kapitalinntekt enn for samlet inntekt, fordi kvinner i større grad enn menn mottar offentlige overføringer og trygd knyttet til omsorg og forsørgelse av barn (barnetrygd, overgangsstønad og kontantstøtte). Utjevningseffekten av pensjonsytelsene i Folketrygden gir også relativt større utslag i gjennomsnittsinntekten for kvinner enn for menn. Utviklingen mot større grad av likestilling må også ses i lys av de relative inntektsforskjellene mellom menn og kvinner etter ulike inntektstyper.

³ Det er riktig nok et lite unntak fra denne positive utviklingen for de unge mennene i 1961-70 kohorten i 1994 (tilsvarende gjennomsnittsalder 28 år). Vi har tidligere pekt på at dette må sees i sammenheng både med at en høyere andel i den yngre kohorten fortsatt var under utdanning i 1994, og med et relativt høyt arbeidsledighetsnivå for unge på det tidlige 1990-tallet (Skrede 1999b). De senere tallene fra perioden 1998-2003 bekrefter at den manglende inntektsforbedringen for den yngste generasjonen var av midlertidig varighet. Ved neste observasjon i 1998 lå også gjennomsnittsinntekten for mennene i 1961-70 kohorten godt over gjennomsnittsinntekten for 1951-60 kohorten ved tilsvarende alderstrinn.

Figur 2. Relative inntektsforskjeller mellom kvinner og menn etter inntektstype¹. Ti-års fødselskohorter i 1982, 1986, 1990, 1994, 1998, 2002 og 2003



¹ Inntekt etter skatt 1982-1994: Gjennomsnitt disponibel inntekt etter fratrukk skatt, betalte renter og tillegg av beregnet boliginntekt. Inntekt etter skatt 1998-2003: Gjennomsnittlig inntekt fratrukket skatt.

Kilde: Inntekts- og formuesundersøkelsene 1982, 1986, 1990, 1994, 1998, 2002 og 2003, Statistisk sentralbyrå .

I figur 2 måler vi kvinners gjennomsnittsinntekt i prosent av menns gjennomsnittsinntekt for tre ulike inntektsmål: *Samlet inntekt*, *arbeidsinntekt* og *inntekt etter skatt*⁴. De relative inntektsforskjellene gir et enklere sammenlikningsgrunnlag for status og utvikling fra en eldre generasjon til en yngre, fordi det viser utviklingen uavhengig av om det gjennomsnittlige realinntektsnivået har endret seg mye eller lite i perioden.

Forskjellen i gjennomsnittlig arbeidsinntekt er en indikator for likestilling i arbeidsmarkedet. Arbeidsinntekten inkluderer også overføringer knyttet direkte til inntektsgivende arbeid, så som sykepenger, arbeidsledighetstrygd og inntekt under lønnet fødsels- og omsorgs-

permisjon. Forskjellene mellom samlet inntekt og inntekt etter skatt viser utjevningseffekten av offentlige overføringer og skattesystemet. Vi kan dermed vurdere utviklingen av likestillingsprosessen både mht bruttoinntekt, disponibel inntekt og i arbeidsmarkedet.

Betydningen av offentlige overføringer kan måles ved å se på forskjellen mellom indeksen for arbeidsinntekt og indeksen for samlet inntekt. Indeksen for samlet inntekt viser nettoeffekten av overføringene på gjennomsnittsinntekten, etter at det også er korrigert for kjønnsulikheter i gjennomsnittlige kapitalinntekter (som gjennomgående er større enn kjønnsulikhetene i gjennomsnittlig arbeidsinntekt). Betydningen av utjevningen gjennom inntektskattesystemet kan sees ved

⁴ Inntektsbegrepene er i dentiske med inntektsbegrepene i Inntekts- og formuesstatistikken. Det er gjort en endring i definisjonen av inntekt etter skatt f.o.m. 1998. For perioden 1982 - 1994 er inntekt etter skatt også fratrukket betalte gjeldsrenter og lagt til beregnet inntektstillegg fra eiet bolig. Dette inntektsmålet ble fram til 1996 benyttet som mål for disponibel inntekt i inntektsregnskapet. Fra og med 1997 ble imidlertid inntektsregnskapet endret, slik at disponibel inntekt tilsvarer inntekt etter skatt, uten fradrag for gjeldsrenter og uten tillegg for beregnet inntektstillegg fra selveid bolig. Det er mulig å presentere tall etter tidligere definisjon også for perioden 1998 - 2003, men etter en samlet vurdering har vi kommet til at inntekt etter skatt gir det beste bilde av utviklingen i de individuelle disponible inntektene. Dette gir også det enkleste sammenlikningsgrunnlag til den øvrige Inntekts- og formuesstatistikken.

forskjellene mellom indeksen for inntekt etter skatt og indeksen for samlet inntekt.

Når kvinnes gjennomsnittsinntekt i perioden fram mot 1998 nærmet seg menns gjennomsnittsinntekt, skyldtes det dels noe sterkere økning i arbeidsinntekten for kvinnene i enkelte kohorter, og dels økte offentlige overføringer til kvinnene. De to inntektskomponentene hadde imidlertid ulik betydning for endringene innen de enkelte kvinnegenerasjonene. Det var bare kvinnene i «midt-generasjonene» (født 1930-1960) som hadde sterkere gjennomsnittlig økning av arbeidsinntekten sammenlignet med jevnaldrende menn. For den yngre kohorten (født 1961-70) og de eldre kohortene var det økte offentlige overføringer som bidro til at den relative inntektsforskjellen i samlet inntekt holdt seg uendret eller minsket mindre enn forskjellene i arbeidsinntekt (Skrede 2004).

Minst likestilling i arbeidsinntekt – offentlige overføringer og skatt reduserer inntektsforskjellene

Figur 2 viser at det fortsatt er et godt stykke igjen til økonomisk likestilling mellom kvinner og menn, enten vi ser på arbeidsinntekten isolert, samlet inntekt, eller disponibel inntekt etter skatt. Figuren viser at det er størst kjønnsforskjell i arbeidsinntekt, mens offentlige overføringer og skatt bidrar til inntektsutjevning mellom kvinner og menn på alle alderstrinn i livsløpet.

For arbeidsinntekt ser vi også en klart negativ utvikling med alder i den yngste kohorten, som er den eneste hvor vi kan følge unge kvinner og menn fra et relativt likestilt utgangspunkt tidlig i livsløpet fram til vel 35 års alder. Ulikheten i arbeidsinntekt mellom kvinner og menn i 1961-70 kohorten holdt seg relativt konstant i første del av 1990-tallet, men økte deretter markert fra 1994 til 1998, med videre nedgang til 2002. Etter alt å dømme er dette en effekt av at en betydelig andel av kvinnene også i dagens unge generasjoner reduserer sin innsats i lønnet arbeid når de går inn i småbarnsfasen. Riktignok tyder den svake oppgangen fra 2002 til 2003 på at det også i 1961-70 kohorten vil skje et «snupunkt» i denne utviklingen når småbarnsfasen er over, tilsvarende det som skjedde i den ti år eldre kohorten ved 30-årsalder. Når kvinnes gjennomsnittlige arbeidsinntekt bare er 60 prosent av menns ved 37 årsalder, illustrerer dette imidlertid at en jevnere fordeling av lønnet og ulønnet arbeid mellom kvinner og menn fortsatt er en stor utfordring for likestillingspolitikken.

Dette bekreftes også av undersøkelser som går direkte på endringene i småbarnforeldrenes arbeidstid på 1990-tallet. Andelen småbarnsmødre som var i lønnet arbeid har riktignok økt en del, men samtidig har andelen med midlertidig fravær gått opp. Den gjennomsnittlige tiden på jobb for mødre med barn under tre år holdt seg uendret på 18 timer gjennom hele 1990-tallet. Mødrene har riktignok hatt en svak øk-

ning i sin andel av foreldres gjennomsnittlige arbeidstid på jobb, fordi fedrenes gjennomsnittlige arbeidstid har gått ned med to timer, vesentlig på grunn av redusert omfang av overtid (Kitterød og Kjeldstad 2002).

Betydningen av offentlige overføringer er aller størst for generasjonene som har passert pensjonsalder. Figuren viser imidlertid at de offentlige overføringene også gir et betydelig løft i indeksen for samlet inntekt i forhold til nivået for arbeidsinntekten i aldersintervallene fra 20 til 45 års alder. Overføringene bidrar altså til å gjøre kjønnsforskjellene i disponibel inntekt betydelig mindre enn kjønnsforskjellene i arbeidsinntekt, både innen eldre og innen yngre kohorter.

Veksten i overføringene har også bidratt til at kjønnsforskjellene i gjennomsnittlig disponibel inntekt er betydelig redusert i dagens unge generasjoner, sammenliknet med situasjonen tidlig på 1980-tallet. Det har vært en markert økning i nettoeffekten av de offentlige overføringene i barneomsorgsfasen når vi sammenlikner nivå og utvikling i 1961-70 kohorten med tilsvarende for 1951-60 i kohorten i aldersfasen fra 25 til 37 år. Det samme gjelder for 1951-60 kohorten når vi sammenlikner denne med den ti år eldre 1941-50 kohorten i aldersfasen fra 35 til 45 års alder. Samlet sett reflekterer dette den betydelige økningen som har funnet sted i overføringene til barnefamiliene i perioden fra det tidlige 1980-tallet til det tidlige 2000-tallet. Reelt sett dreier det seg her om nesten en tredobling av de samlede overføringene (målt i faste kroner) fra 1982 til 2002 (Skrede 2004, s.167).

Kjønnsforskjellene i arbeidsinntekt reduseres – men prosessen er langsom

Figur 2 viser også at årsaken til at likestillingsindeksen for gjennomsnittlig samlet inntekt i 1961-70 generasjonen holdt seg på et relativt stabilt nivå fra 1986 fram til 1998, var at økningen i økte overføringer til kvinnene i stor grad kompenserte nedgangen i gjennomsnittlig arbeidsinntekt. Samlet sett viser dette at likestillingsutviklingen innad i 1961-70 kohorten gjennom 1990-tallet og det tidlige 2000-tallet var preget av stillstand i den gjennomsnittlige fordelingen av tid i lønnet arbeid mellom småbarnsmødre og -fedre.

Ulikhetene i arbeidsinntekt viser at det er fortsatt er langt fram til full likestilling i inntekt og tidsbruk. I et lengre tidsperspektiv har det imidlertid skjedd en betydelig tilnærming i arbeidsinntekt mellom kvinner og menn. I 2003 utgjorde kvinnene i den yngste kohortens arbeidsinntekt (1961-70-kohorten, ved 37 års alder) vel 62 prosent av mennenes. Til sammenlikning var forskjellene 52 prosent ved om lag samme alderstrinn for 1951-60 kohorten (i 1994) og bare 40 prosent for 1941-50 kohorten ved tilsvarende alder (i 1984).

Felles for alle kohortene er en tendens til at menns arbeidsinntekt øker mer enn kvinners tidlig i livsløpet.

På et tidspunkt i livsløpet snur denne utviklingen, og erstattes av en svak tilnærming (reduisert ulikhet) i arbeidsinntekten for kvinner og menn. For den yngste kohortens vedkommende kom dette "snupunktet" ved 37 års alder i 2003, da vi kan observere at ulikheten i arbeidsinntekt minsket svakt fra nivået i 2002. For 1951- 60 kohortens vedkommende kom tilsvarende «snupunkt» allerede ved 30 års-alder (observert ved utviklingen 1986-1990).

Figuren viser at « snupunktet» skjer på et senere tidspunkt i livsløpet for den yngste kohorten. Etter alt å dømme skyldes det at yngre kvinner i dag får barn senere i livet enn i tidligere generasjoner. Det ser også ut til at «snupunktet» kommer på et betydelig høyere (relativt) inntektsnivå for den yngste kohorten enn for de to eldre kohortene som vi har kunnet følge i tilsvarende livsløpsfase (60 i den yngste mot henholdsvis 52 og 40 prosent i de to eldre kohorten. Vi kan med andre ord konstatere at det er en utvikling mot reduserte kjønnsforskjeller i arbeidsinntekt i yngre generasjoner, men også at det er en langsom prosess.

Referanser

Bojer, H. (2005): «Kvinneres inntekt 1970-2002» i *Søkelys på arbeidsmarkedet* 22/1: 65 -72

Kitterød, R.H. og R. Kjeldstad (2002): «Strammere tidsklemme? Endringer i mødres og fedres arbeidstid på 1990 tallet», *Samfunnsspeilet* 16/ 4 -5: 78 -90

NOU 1993:17: *Levekår i Norge: Er graset grønt for alle?* Akademika, Oslo

NOU 1996:13: *Offentlige overføringer til barnefamilier.* Akademika, Oslo

Skrede, K. (1994): *Turbulens eller stabilitet? Levekårsendringer 1980–1990 i et generasjons- og livløpsperspektiv.* INAS-rapport 94:1. Oslo: Institutt for sosialforskning.

Skrede, K. (1999a): *Kvinneres levekår, livsløp og helse - endringer i et generasjonsperspektiv*, Vedlegg 2 til NOU 1999: 13: *Kvinneres helse i Norge*, Akademika , s. 283-326

Skrede, K.(1999b): *Generasjonsforskjeller i levekår.* Notat utarbeidet for Sosial og helsedepartementet, februar 1999. Publisert i *Notater* 23/99 (red. E. Birke-land), Statistisk sentralbyrå

Skrede, K. (2004): Familiepolitikens grense - ved «likestilling light»? , i Ellingsæter, A.L. og A. Leira (red): *Familien og velferdsstaten - utfordringer og dilemmaer*, Gyldendal Akademisk ,Oslo: 160 -200