

Politikken overfor familier med førskolebarn – noen veivalg

Lars Håkonsen, Tom Kornstad,
Knut Løyland og Thor Olav Thoresen*

Familiepolitikken har stått sentralt i den politiske debatten det siste tiåret. Samlet sett har overføringene til barnefamilie økt med 30-40 prosent i perioden, og blant annet er to store satsinger vedtatt. Vi tenker da på kontantstøtten og barnehageforliket, hvorav den første stimulerer til å redusere, mens barnehageforliket stimulerer til å øke mødres tilbud av arbeid. Artikkelen skisserer effekter av to mer rendyrkede utforminger av familiepolitikken. I det såkalte nøytralitetsalternativet samles overføringene til barnefamilie i en barnetrygdliknende ordning, mens sysselsettingsalternativet innebærer ytterligere overføringer til barnehagene, slik at foreldrebetalingen reduseres til null.

1. Innledning

Politikken overfor familier med førskolebarn har vært et vitalt område for politisk meningsutveksling det siste tiåret. Reformiveren har vært stor, og det har blitt etablert nye ordninger, som for eksempel kontantstøtten. Dessuten har eksisterende ordninger blitt trappet opp, jf. barnehageforliket våren 2003, som innebærer en betydelig økning i støtten til drift av barnehager. Totalt sett er realøkningen i overføringene til barnefamilier på mellom 30 og 40 prosent i perioden 1993-2003. Dette har skjedd til tross for at antallet førskolebarn har vært relativt stabilt i perioden.

Denne økningen i overføringene vitner om betydelige politiske ambisjoner på området. Ved å se på noen hovedkilder til informasjon om målsettingene, jf. NOU (1996), Barne- og familiedepartementet (1998) og Innst. S. nr. 250 (2002-2003), vil en oppdage at det er flere ulike målsettinger bak denne politikken. Familiepolitikken skal blant annet omfordele mellom generasjoner, omfordele mellom livsfaser, sørge for utjevning mellom kjønnene, sikre et høyt antall barnefødsler, gi mer tid til omsorg for egne barn, gi valgfrihet med hensyn til omsorgsformer og stimulere småbarnsforeldre til økt yrkesdeltakelse.

Lars Håkonsen er førsteamanuensis, dr.oecon ved Høgskolen i Telemark. (lars.hakonsen@hit.no)

Tom Kornstad er forsker ved Gruppe for arbeidsmarked og bedriftsadfærd (tom.kornstad@ssb.no)

Knut Løyland er forsker ved Telemarksforskning-Bø. (knut.loylan@tmforskbo.no)

Thor Olav Thoresen er forskningsleder ved Gruppe for skatt, fordeling og konsumentadfærd (thor.olav.thoresen@ssb.no)

Det kanskje viktigste spørsmålet i norsk familiepolitikk det siste tiåret har vært hvor mye foreldrene, og særlig mødrene, skal stimuleres til å arbeide utenfor hjemmet. De to viktigste reformene, kontantstøtten og barnehageforliket, påvirker insentivene i hver sin retning, jf. Håkonsen m.fl. (2001) og Kornstad og Thoresen (2003). Kontantstøtten har redusert mødrenes arbeidstilbud og sannsynligvis ført til mer egenomsorg for barn hjemme, mens barnehageforliket stimulerer til økt yrkesaktivitet utenfor hjemmet og mer omsorg i barnehager. For å framheve at innretningen av familiepolitikken har viktige konsekvenser med hensyn til mødrenes yrkesaktivitet, skisserer denne artikkelen effekter av to alternative utforminger av den samlede virkemiddelbruken overfor familier med førskolebarn. I det ene alternativet, *nøytralitetsalternativet*, samles støtteordningene i en barnetrygdliknende ordning, mens det andre alternativet, *sysselsettingsalternativet*, innebærer at alle overføringene benyttes til å subsidiere omsorg i barnehager.

Artikkelen er disponert som følger: Avsnitt 2 gir en tilstandsbeskrivelse av småbarnsfamilie med hensyn til yrkesaktivitet, inntektsutvikling og valg av omsorgsløsninger for barna. I avsnitt 3 beskrives og kategoriseres de ulike offentlige virkemidlene overfor småbarnsfamilie. Videre vises utviklingen i den samlede virkemiddelbruken fra 1993 til 2003. I avsnitt 4 diskuterer vi effekter av å samle overføringene i mer rendyrkede alternativer, hhv. nøytralitetsalternativet og sysselsettingsalternativet. Avsnitt 5 avslutter artikkelen, og her pekes det bl.a. på at en i den framtidige politikken overfor familier med førskolebarn bør vurdere om arbeidsmarkedet og markedene for barneomsorg fungerer på en tilfredsstillende måte.

* Takk til Kirsten Hansen og Anne Britt Thorud for assistanse ved datatilretteleggingen, og til Erling Røed Larsen som har gitt kommentarer til et tidligere utkast.

2. Småbarnsfamiliens situasjon: En kort tilstandsbeskrivelse

Foreldrenes yrkesaktivitet

Som nevnt ovenfor er det en hel rekke målsettinger som ligger bak opptrappingen i støtten til barnefamiliene. I dette avsnittet pekes det på noen faktorer som beskriver småbarnsfamiliens situasjon og i noen grad vises det dermed hvordan utviklingen har vært i forhold til de politiske målsettingene.

La oss først se på foreldrenes yrkesaktivitet. Kitterød og Kjelstad (2002) vurderer utviklingen i yrkesaktivitet for mødre med barn 0-15 år. De finner at økningen i arbeidstiden i perioden 1991-2000 reelt sett har vært atskillig mindre enn det som framgår av utviklingen i avtalt arbeidstid. Mens andelen sysselsatte gifte/samboende mødre med barn 0-15 år ut fra *avtalt arbeidstid* har økt fra 74 prosent til 81 prosent i 2000, har andelen mødre som faktisk var sysselsatt økt fra 59 prosent til 62 prosent. Forskjellen skyldes at flere var midlertidig fraværende i 2000 sammenliknet med 1991. Forbedrede permisjonsrettigheter i perioden har ventelig bidratt til dette. Andelen sysselsatte steg mer blant mødre enn blant fedre, slik at forskjellene i tilknytning til arbeidslivet mellom kvinner og menn har blitt redusert i løpet av denne perioden.

Når vi ser nærmere på mødre til barn i førskolealder, viser Figur 1 at det fortsatt er betydelige forskjeller mellom mødre og fedre når det gjelder tilknytningen til arbeidslivet. Fedrene er stort sett fulltidsarbeidende. En stor andel av mødrene er også yrkesaktive, anslagsvis 80 prosent, men siden så vidt mange er deltidsarbeidende, er totalt arbeidstilbud betydelig lavere for mødre sammenliknet med fedre.

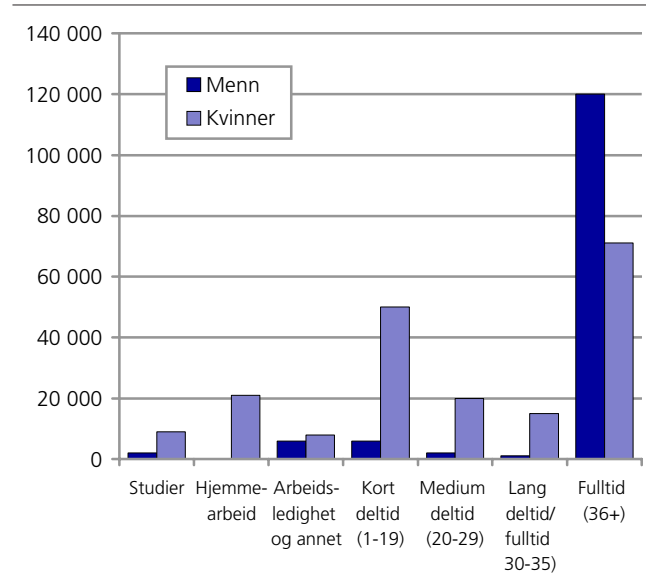
Inntektsutvikling

Opptrappingen av overføringene vil også ha effekter på andre målstorelser enn yrkesdeltakelse. For eksempel kan den økte støtten motiveres utfra målsettinger om forbedring av levekårene for småbarnsfamiliene. På bakgrunn av tall for perioden 1990-2000 finner Kirkeberg m.fl. (2000) at barnefamiliene er blant inntektsvinnerne i perioden.¹ Særlig gjelder dette par med barn. Par med barn hadde en gjennomsnittlig realinntektsvekst på 31 prosent i perioden, mens tilsvarende tall er 17 prosent og 27 prosent for enslige og par uten barn, jf. tabell 1. Inntektsveksten for enslige med barn er noe lavere, 23 prosent, enn for par med barn. Dette kan tyde på at økt satsing på barnefamiliene har hatt den ønskede effekt – i hvert fall for gifte/samboende par med barn.²

Kvalitet i barneomsorgen

Selv om en ikke finner det klart formulert i de politiske dokumentene, er det åpenbart at det siste tiårets

Figur 1. Mødre og fedre til førskolebarn (1-5 år) og tilknytningen til arbeid, 2001



Kilde: Arbeidskraftundersøkelsen, 2001.

Tabell 1. Utvikling i realinntekt etter skatt. Gjennomsnitt for perioden 1990-2000.

	1990	1992	1994	1996	1998	2000
Alle husholdninger	100	103	102	108	117	127
Par med barn 0-17 år	100	105	106	112	118	131
Enslige med barn 0-17 år	100	104	100	109	121	123
Enslige under 45 år	100	102	94	100	104	117
Par, eldste person under 45 år	100	109	101	111	118	127

Kilde: Kirkeberg m.fl. (2003).

satsinger overfor førskolebarna har vært motivert utfra antakelser om «kvaliteten» i de ulike omsorgsformer. Kvalitet i barneomsorgen er naturligvis et problematisk og vanskelig operasjoniserbart begrep, men er uomtvistelig en svært viktig faktor, bl.a. for foreldres valg mellom ulike omsorgsordninger for sine barn.

Ofte skilles det mellom barneomsorgens innvirkning på fysiske, sosiale og kognitive ferdigheter, der det siste refererer seg til evnen til å erverve kunnskap. Vårt hovedinntrykk fra forskningen om disse temaene er at resultatene varierer sterkt. Noen amerikanske studier finner negative effekter på barns utvikling av at mor returnerer for tidlig til arbeid, og dermed overlater barna til andre omsorgspersoner, jf. oversikt og analyse i Baum (2003). Når det gjelder effekter av opphold i barnehager har Hartmann (1992) undersøkt effekter på barns utvikling med basis i norske data. Under forutsetning av at barnehager tilfredsstiller rimelige kvalitative standarder, konkluderer denne undersøkelsen med at det eksisterer positive korttids- og langtidsvirkninger av barnehageopphold. Tilsvarende resultater finner en i Sverige (Andersson 1992).

¹ Overføringer er inkludert i inntektene.

² Et annet forhold som ikke fanges opp av tallene for inntekt etter skatt er betydningen av realrenten etter skatt, som i gjennomsnitt har ligget betydelig høyere på 90-tallet (4,1 prosent) sammenliknet med eksempelvis 70-årene (-1,9 prosent).

I dette perspektivet er det naturligvis også vanskelig å ha noen formening om utviklingen i kvaliteten i barneomsorgen det siste tiåret. Dersom vi skiller mellom tre hovedtyper av omsorg for barn på dagtid – barnehager, dagmamma og foreldrene (primært moren) – har en klart større andel av barn i alderen 1-5 år barnehageplass i 2002 enn i 1993. Barnehagedekningen var på 47 prosent i 1993, mens den i 2002 har økt til 66 prosent. Økningen i barnehagedekning var sterkere i første delen av denne perioden (fram til 1997), mens utviklingen har flatet ut i perioden 1997-2002. Sammenholdt med at kvinner har økt yrkesaktiviteten noe, indikerer dette at det har skjedd en overflytting fra foreldres egen omsorg og bruk av dagmamma til opphold i barnehager. Hvordan dette totalt sett har innvirket på «kvaliteten» i omsorgen er det vanskelig å ha noen helt klar oppfatning om.

3. Arbeid eller omsorg? Familiepolitiske prinsipper og virkemiddelbruk

Det kan ikke uten videre pekes på et optimalt nivå for foreldrenes yrkesaktivitet. Argumentene som peker i retning av en arbeidsstimulerende politikk har som utgangspunkt at skattesystemet og kostnadene til barneomsorg fører til at kvinnes effektive timelønn er for lav, jf. Håkonsen (2003).³ En bør derfor føre en politikk som søker å endre kvinners atferd i arbeidsmarkedet ved å øke kvinnes nettogevinst ved å arbeide en time ekstra. I tillegg kan det tenkes at det ut fra fordelingspolitiske målsettinger om utjevning mellom kvinner og menn, er ønskelig med større kvinnelig yrkesdeltakelse, slik at en bidrar til å svekke strukturelle forhold som konserverer kvinnens komparative fortrinn i hjemmearbeid.⁴

Det individbaserte norske skattesystemet gir, som påpekt av Lommerud (1996), et viktig bidrag i arbeidsstimulerende retning. Sammenliknet med et husholdningsbasert skattesystem forsterker nemlig dette insentivene til kvinnelig yrkesdeltakelse, og er kanskje en av hovedårsakene til den høye kvinnelige yrkesdeltakelsen i Skandinavia sammenliknet med land der skattesystemet er husholdningsbasert. Vi har med andre ord allerede et system som i hvert fall delvis stimulerer kvinner til utearbeid. Men dette er neppe tilstrekkelig til å kompensere fullt ut for den negative effekt skatt og omsorgskostnader har for mødres tilbud av arbeid.

Dersom en anlegger et annet perspektiv, og tar utgangspunkt i at barneomsorg er et kollektivt gode (Lommerud, 1996), kan konklusjonen bli at en får

realisert for lite omsorgsproduksjon av foreldrene i forhold til det samfunnsøkonomisk ønskelige. Politikken bør i så fall innrettes slik at omsorgsproduksjonen blir større enn det som ville ha vært tilfelle uten spesielle tiltak.

Et viktig trekk ved familiepolitikken det siste tiåret er at den har bidratt i både arbeidsreducerende og arbeidsstimulerende retning. Kontantstøtten har bidratt til å redusere arbeidstilbudet blant mødre med førskolebarn (Håkonsen m.fl. 2001), mens Kornstad og Thoresen (2003) anslår at barnehageforliket vil øke arbeidstilbudet til mødrene. Det følger av dette at det særlig er familier med barn i kontantstøttealder som er blitt utsatt for virkemidler med effekter som virker i hver sin retning på arbeidstilbudet. Dersom en med innføringen av kontantstøtten først og fremst ønsket å stimulere til mer omsorg i hjemmene, så vil sannsynligvis barnehageforliket svekke denne effekten.

Oversikt over virkemidlene

La oss se nærmere på virkemidlene. Vi kan skille mellom tre typer virkemidler overfor småbarnsfamiliene:

- Kontantoverføringer
- Særskilte fradrag i skattesystemet
- Tjenester, som barnehager

Under disse kan en videre skille mellom generelle, yrkesbaserte eller selektive ordninger. Med generelle ordninger menes ordninger som det stilles ingen eller få betingelser til utover at en faktisk har barn. Yrkesbaserte ordninger er betinget av at en eller begge foreldre har inntektsgivende arbeid, mens selektive ordninger er rettet mot familier som i ulike livssituasjoner trenger støtte til å dekke ekstraordinære behov. Det kan gjelde enslige forsørgere, familier der barn lider av sykdom eller funksjonshemming, omsorgssvikt og annet. Sortering etter disse kategoriene, med tilhørende eksempler på virkemidler, er vist i tabell 2. Oversikten er ikke uttømmende.

I det følgende skal vi primært konsentrere oss om utvalgte generelle og yrkesbaserte virkemidler, nærmere bestemt barnetrygden, kontantstøtten, forsørgerfradraget, driftstilskuddet til barnehager og foreldrefradraget.⁵ Det gjelder både i den oversikten over utviklingen i samlede overføringer som presenteres i dette avsnittet og i forbindelse med de simuleringer som gjennomføres i avsnitt 4. En ordning er kommet til og en er forsvunnet i perioden, henholds-

³ Med effektiv timelønn menes lønnsatts etter skatt og utgifter til barneomsorg.

⁴ Hvis kvinnen har et komparativt fortrinn i hjemmearbeid, er kvinnens produktivitet i hjemmearbeid relativt til utearbeid høyere enn det som er tilfelle for mannen. En viktig årsak til at kvinner tradisjonelt har hatt komparativt fortrinn i hjemmearbeid, er at kvinnes lønn på arbeidsmarkedet gjennomsnittlig ligger lavere enn for menn, samtidig som kvinnene i gjennomsnitt kanskje er mer effektive i hjemmearbeidet. Det kan imidlertid godt være slik at kvinnen har absolutte fortrinn både i hjemmearbeid og utearbeid, men at hun likevel ender opp med mest hjemmearbeid fordi mannen relativt sett er mest effektiv i utearbeid.

⁵ Fødselspengene er et betydelig familiepolitisk virkemiddel som ikke omfattes av vår analyse. Vi tar ordningen likevel med i tabell 3 for å vise utviklingen også for denne overføringen det siste tiåret.

Tabell 2. Oversikt over overføringer til familier med førskolebarn

	Generelle ordninger	Yrkesbaserte ordninger	(Andre) selektive ordninger
Kontantoverføring	-Barnetrygd -Engangsstønad ved fødsel -Kontantstøtten	-Fødsels- og adopsjonspermisjon -Sykepenger ved barns eller barnepassers sykdom	Overgangsstønad (enslige forsørgere)
Fradrag (i skattesystemet)	Forsørgerfradrag	Foreldrefradrag for tilsynsutgifter	Skatteklasser 2 (enslige forsørgere)
Tjenester	-Helsekontroller -Driftstilskudd til barnehager	-Bedriftsbarnehager	-Inntektsavhengige barnehagepriser -Fri plasser -Støtte til barnehageutgifter

vis kontantstøtten og forsørgerfradraget. Tallene i tabell 3 er dels hentet fra statsbudsjettet, dels fra kommunale regnskapstall og dels fra tall fremkommet ved beregninger utført ved skattemodellen LOTTE (Arneberg m.fl. 1995).

Barnetrygden og forsørgerfradraget

I dag mottar mødre til barn under 18 år barnetrygd. Barnetrygden er et virkemiddel som bedrer økonomien for barnefamilier, noe som må antas å bedre barns oppvekstvilkår og gi bedre fordeling av inntekt mellom livsfaser. Dessuten gis den etter antall barn, og kan derfor være gunstig med tanke på antall barnefødsler.

Argumentene mot barnetrygden er at den kan bli for generell. Skal barnetrygden være av betydning for mottakerne, blir de samlede utbetalingene store og ordningen blir derfor svært dyr, både med tanke på finansieringskostnader og alternativkostnader. I stedet for å behandle alle barnefamilier likt, kan det derfor argumenteres for at barnetrygden burde differensieres slik at den gis til familier som har størst behov. Eventuelt kunne en tenke seg å skatlegge trygden. Kornstad og Thoresen (2001) finner imidlertid at en sterkere fordelingsprofil i barnetrygdordningen virker negativt på mødrenes arbeidstilbud.

Forsørgerfradraget er et fradrag i skatten, og hvis fradraget var høyere enn skatten så har prinsippet vært at differansen utbetales kontant. Slik sett var ordningen nært beslektet med barnetrygden, bortsett fra at forsørgerfradraget gis for hele kalenderår, mens barnetrygden gis per måned. Ordningen ble fjernet fra og med 2001.

Som vi ser av tabell 3 har det i perioden 1993-2003 vært en realøkning i barnetrygden på 3,8 prosent. Fra 2000 til 2001 observerer vi en sterk økning i beløpet, som i hovedsak skyldes en utvidelse av ordningen fra barn under 16 år til barn under 18 år.

Kontantstøtten

Kontantstøtten ble innført i andre halvdel av 1997 og intensjonen er å sikre reell valgfrihet for barnefamilier når det gjelder omsorgsform for de minste barna, jf. Barne- og familiedepartementet (1998). Ordningen er utformet slik at kontantstøtte gis til barn i alderen 1-3 år under forutsetning av at de ikke har barnehageplass. Det gis også gradert kontantstøtte til barn som har deltids plass i barnehage. Kontantstøtten påvirker effektiv timelønn negativt ved at kombinasjonen lønnet arbeid og bruk av barnehage innebærer at en mister kontantstøtte. Den har også innvirkning på valget mellom barnehage og dagmamma siden den gjør at barnehager blir dyrere relativt til dagmamma.

Tabell 3. Oversikt over utviklingen i overføringer til småbarnsfamilier, 1993-2003, i milliarder 2003-kroner.¹ Inflisert ved konsumprisindeksen

År	Barne-trygd	Kontant-støtte	Forsørger-fradrag	Statlig driftstilskudd, barnehager	Kommunalt driftstilskudd, barnehager	Fødsels-penger	Foreldre-fradrag	Totalt
1993	14,15	0	2,41	3,99	2,25	5,16	1,03	29,01
1994	14,09	0	2,39	4,38	2,30	6,61	1,08	30,85
1995	13,84	0	2,34	4,59	2,56	6,96	1,21	31,49
1996	14,51	0	2,32	5,00	2,68	7,33	1,33	33,16
1997	14,65	0	2,26	4,89	2,70	7,55	1,31	33,34
1998	14,56	0,86	2,20	4,65	3,03	7,64	1,16	34,10
1999	14,14	2,56	2,16	4,60	3,24	8,13	1,34	36,17
2000	13,24	3,19	2,11	4,63	3,42	8,31	1,34	36,24
2001	15,23	3,08	0,00	4,94	3,95	8,48	1,38	37,06
2002	15,17	2,97	0,00	5,89	4,43	8,56	1,40	38,42
2003 ²	14,69	2,79	0,00	7,30	4,65	9,18	1,41	40,01
Prosentvis endring, hele perioden	3,8	8,8 ³		82,7	106,3	77,7	36,0	37,9

¹ De oppgitte beløpene bestemmes både av utviklingen i satsene til hver enkelt ordning og av andre forhold som demografi, hvilket omfang bruken av ordningene har, osv.

² Anslag.

³ Beregnet 1999-2003.

Tabell 4. Virkning på økonomiske størrelser av betydning for småbarnsfamiliers tilpasning på arbeidsmarkedet ved økning i familiepolitiske virkemidler

	Arbeidsfri inntekt	Effektiv timelønn	Relativ pris (barnehager/dagmamma)
Barnetrygd	+	0	0
Kontantstøtte	+	0 hvis dagmamma, ÷ hvis barnehage	+
Driftstilskudd (kommunalt+statlig)	0	+	÷
Foreldrefradrag	0	+	0 hvis «hvit» dagmamma, ÷ hvis «svart»

Av tabell 3 ser vi at det har vært en svak realnedgang i den samlede størrelsen på kontantstøtten etter 2000. Fra og med august 2003 er småbarnstillegget innlemmet i kontantstøtten. Dette var tidligere et tillegg som ble gitt i barnetrygden til barn i alderen 1-3 år.

Statlige og kommunale driftstilskudd til barnehager

Statlige driftstilskudd til barnehager ble innført i 1975. Driftstilskuddet fører til at effektiv timelønn øker. Slik sett kan vi si at det stimulerer til økt yrkesdeltakelse (forutsatt positiv sammenheng mellom timelønn og arbeidstilbud). Som vi ser av tabell 3 bidrar økningen i tilskuddssatser i 2003 til en meget sterk (anslått) økning i de samlede utgiftene til stats-tilskuddet. Dette skyldes både satsøkningen i seg selv og at det legges til grunn en ytterligere økning i antall barnehageplasser.

I tillegg til statlige driftstilskudd (med samme satser i alle kommuner bortsett fra Nord-Troms og Finnmark) finansieres driften av barnehagene også av foreldrebetaling og kommunale tilskudd. Det er opp til den enkelte kommune ut fra preferanser og inntekter å avgjøre hvor store kommunale ressurser som skal anvendes på barnehagene. Det er dessuten store forskjeller mellom kommunene i hvilken grad det er etablert private barnehager og i hvilken grad de har valgt å subsidiere bare kommunale eller både kommunale og private, gitt at det finnes private barnehager i kommunen. I tillegg er det variasjoner fra kommunene til kommune når det gjelder bruk av inntektsgradert foreldrebetaling og søskenmoderasjon. Alt i alt betyr dette at lokalpolitiske vedtak bidrar både til forskjeller i tilgang til barnehageplasser (og dermed utløsning av statlige driftstilskudd) og i forskjeller i foreldrebetalingen, avhengig av hvilken kommune en bor i. Forskjeller i bruk av inntektsavhengige foreldrebetalingssatser innebærer at effektiv timelønn varierer fra kommune til kommune, og dermed vil også familienes tilpasninger bli avhengige av hvor de bor. Inntektsgradert foreldrebetaling vil for eksempel svekke jobbsentivene til karrierebevisste og høyt-lønte kvinner.

Det er interessant å legge merke til at kommunenes støtte til barnehager i den perioden vi studerer har blitt mer enn fordoblet. Økningen i kommunale driftstilskudd har altså vært sterkere enn økningen i statlige tilskudd (iberegnet den kraftige statlige opptrappingen i 2003).

Foreldrefradraget

Foreldrefradraget gis til ektefeller og samboere med felles barn, så fremt begge foreldrene har arbeidsinntekt eller en av dem er under utdanning eller er arbeidsufør. Fradraget gis også til enslige forsørgere og er knyttet til stell og pass av barn under 12 år. Fradraget forutsetter dokumenterte utgifter, og er et sysselsettingsstimulerende virkemiddel ved at det reduserer utgiftene til barneomsorg. Foreldre som bruker «svart» dagmamma får ikke dette fradraget.

Virkemidlene – en oppsummering

I forhold til foreldrenes arbeidstilbud kan virkemidlene sorteres langs to hoveddimensjoner. Den ene dimensjonen er virkemidler som påvirker den arbeidsfrie inntekten. Typisk eksempel er barnetrygden. Den andre dimensjonen er virkemidler som påvirker effektiv timelønn. Her finner vi typisk driftstilskudd til barnehager som reduserer kostnadene ved å ta arbeid og dermed øker effektiv timelønn. Kommunale driftstilskudd har samme effekt og det samme har foreldrefradraget. Kontantstøtten kommer i en særstilling siden denne både gir økt arbeidsfri inntekt og endrer effektiv timelønn for de foreldre som velger barnehage. Dessuten blir bruk av barnehage dyrere relativt til dagmamma. Tabell 4 oppsummerer retningen på hvordan de aktuelle virkemidlene påvirker økonomiske størrelser av betydning for småbarnsfamiliers tilpasninger i arbeidsmarkedet.

4. Rendyrket familiepolitikk: Nøytralitetsalternativet og sysselsettingsalternativet

Vi har ovenfor pekt på den økte satsingen innenfor familiepolitikken, med en realvekst på mellom 30 og 40 prosent i perioden 1993 og 2003. Det er et hovedpoeng i denne artikkelen at familiepolitikken virker på mødrenes tilbud av arbeid. For å gi et innblikk i hvordan mer rendyrkede former for familiepolitikk virker i forhold til mødrenes tilbud av arbeid, vil vi i dette avsnittet beskrive effekter av at vi i) samler alle overføringene i en barnetrygdliggende ordning og ii) bruker overføringene til ytterligere subsidiering av barnehager. Det første scenariet kaller vi *nøytralitetsalternativet*, mens det andre omtales som *sysselsettingsalternativet*.

Analysene gjennomføres ved bruk av en simuleringsmodell der foreldrene foretar et samtidig valg av mors yrkesdeltakelse og omsorgsform for barnet (barna). Det er forutsatt at familien trenger ekstern omsorg av like lang varighet som arbeidstiden mor velger. Jobber

mor for eksempel fulltid, trenger familien heltidsopp- hold enten hos dagmamma eller i barnehage. Familien tillates imidlertid å bruke barnehage eller dagmamma selv om mor ikke jobber, og dermed i prinsippet selv kan ta omsorgen for sine barn. En nærmere redegjørelse for modellspesifikasjoner og data er gitt i Kornstad og Thoresen (2003).

Modellen er estimert med data fra kontantstøtteundersøkelsen 1998 (Rønning 1998). Det etableres et referansesystem som nøytralitetsalternativet og sysselsettingsalternativet vurderes i forhold til. I referansesystemet er det antatt full barnehagedekning (dvs. barnehageforliket er fullt ut implementert), og skatte- reglene for 2003 og satsene for kontantstøtte slik de er per 1. oktober 2003 gjelder. Referansesystemet er ellers bygd opp rundt barnehageforlikets maksimalpris på 1500 kroner for første barn for en heldags barnehageplass. Søskenmoderasjon er tatt hensyn til, samt at oppholdsavgiften reduseres med redusert oppholdstid i barnehagen. Forliket er ikke eksplisitt med hensyn til hvordan takstene skal variere med oppholdstiden, og i simuleringene er det antatt, ut fra funn i Bergseng og Løyland (2003), at reduksjonen er noe mindre enn det en proporsjonal avkorting skulle tilsi. På grunn av at det nye prissystemet reduserer oppholdsbetalingen vesentlig, er det sett bort fra at oppholdsbetalingen kan variere med inntektsnivåene i husholdningene. Det faktum at det er gifte/samboende som er analyseenheter i studien, og at menn typisk jobber fulltid og dermed har relativt høy inntekt, tilsier også at betydningen av inntektsavhengigheten blir neglisjerbar for den gruppen vi studerer.

I nøytralitetsalternativet omgjøres de samlede overføringer til småbarnsfamiliene (1-5 år) i referansesystemet til et generelt kontanttilskudd til familier med barn i den aktuelle aldersgruppen. Med andre ord fjernes dagens kontantstøtte, dagens subsidiering av barnehager og foreldrebetalingen, mens barnetrygden beholdes slik den er (bruker satsen etter 1. august på 11 664 kroner per barn). Foreldrebetalingen i barnehager øker til 67160 kroner på årsbasis for en fulltidsplass og 30 000 kroner for plass med korteste oppholdstid.⁶ For plasser med mellomliggende oppholdstider nedskaleres foreldrebetalingen forholdsvis, og søskenmoderasjonen trappes tilsvarende ned. Som en motytelse for disse skjerpelsene innføres altså en ny barnetrygd som er proporsjonal med antall barn 1-5 år i familien. Under dette såkalte nøytralitetsalternativet rendyrkes dermed inntektseffekten i husholdningens tilpasning, og eksplisitte sysselsettingsstimulerende tiltak elimineres. Et stort fortrinn med en slik omlegging er at den vil føre til betydelige administrative besparelser. Den vil også trolig være enklere å forhol-

de seg til for familiene enn dagens ordninger, som blant annet påvirker arbeidstilbudet i ulik retning. Nøytralitetsalternativet kan sies å gi maksimal fleksibilitet i familienes valg av arbeidstilbud og omsorgsløsning for barna. Midlene stilles til rådighet uavhengig av hvilken tilpasning familiene velger. Slik sett innebærer denne ordningen maksimal rettferdighet eller likebehandling; alle får den samme offentlige støtten uavhengig av hvilke løsninger familiene velger.

Det andre yttertilfellet vi studerer er sysselsettingsalternativet. Dette alternativet innebærer at vi fjerner dagens ordninger med kontantstøtte, barnetrygd for barn 1-5 år og foreldrebetalingen i inntekt, og bruker disse midlene til å fjerne foreldrebetalingen helt. Det viser seg at midlene overskrider kostnadene ved å gjøre barnehageplasser gratis, slik at det blir et restbeløp å fordele på småbarnsfamiliene. Dette restbeløpet gis i form av en særskilt barnetrygd til familier med barn i den aktuelle aldersgruppen, og utgjør årlig 5680 kroner per barn i alderen 1-5 år.

Mens nøytralitetsalternativet rendyrker effekter av økt arbeidsfri inntekt, rendyrker sysselsettingsalternativet den andre hoveddimensjonen, nemlig virkninger av endret effektiv timelønn for småbarnsmødrene. Vi kan dermed si at sysselsettingsalternativet gir den kraftigste mulige stimulans til kvinnelig yrkesdeltakelse innenfor den tilgjengelige økonomiske rammen,⁷ mens nøytralitetsalternativet gir maksimal handlingsfrihet og likebehandling. Den utformingen av familiepolitikken vi hittil har hatt, med en kombinasjon av virkemidler som øker effektiv timelønn (foreldrebetaling og barnehagesubsidier) og øker arbeidsfri inntekt (barnetrygd), kan tolkes som et ønske om å balansere hensynene til hhv. kvinnelig sysselsetting på den ene siden og fleksibilitet og nøytralitet i forhold til ulike omsorgs- og arbeidsløsninger på den annen. Nettoeffekten kan imidlertid fort bli status quo når økt dosering av et virkemiddel som virker i den ene retning motsvares av økt dosering av et virkemiddel som virker i motsatt retning. De samlede overføringene derimot – de øker.

Tallfesting av virkninger på mødrenes arbeidstilbud

Vi skal her studere effektene på forventet kvinnelig arbeidstid per uke og kvinnelig yrkesdeltakelse av å bevege seg fra referansesystemet til henholdsvis sysselsettingsalternativet og nøytralitetsalternativet.

Tabell 5 viser forventet arbeidstid og yrkesdeltakelse blant småbarnsmødrene under de tre simuleringsalternativene. Vi ser at forventet arbeidstid per uke for småbarnsmødre øker fra 28,3 til 29,9 i sysselset-

⁶ Tallet 67 160 kroner framkommer ved å ta tilskuddssatsene for drift av ordinære private barnehager og familiebarnehager ifølge rundskriv Q-16/2003 fra Barne- og familiedepartementet og legge til gjennomsnittlig årlig foreldrebetaling på 12 x 2 500 kroner.

⁷ Dette med unntak av de resterende 5 680 kroner per barn som fortsatt gis som barnetrygd. Vi har imidlertid lagt til grunn at det er lite aktuelt å innføre negative barnehagepriser eller innføre andre ordninger som øker mødrenes timelønn ytterligere.

Tabell 5. Effekter på småbarnsmødrenes arbeidstilbud og familiens skatt av endringer i innretning av virkemidlene

	Referanse	Nøytralitet	Sysselsetting
Forventet arbeidstid (småbarnsmødre), timer per uke	28,3	27,0	29,9
Forventet yrkesdeltakelse for småbarnsmødre i alt (pst)	87,5	84,9	90,7
- Deltid (pst)	35,0	36,3	33,9
- Heltid (pst)	52,5	48,6	56,8
Forventet skatt per familie, 1000 kroner	164	160	168

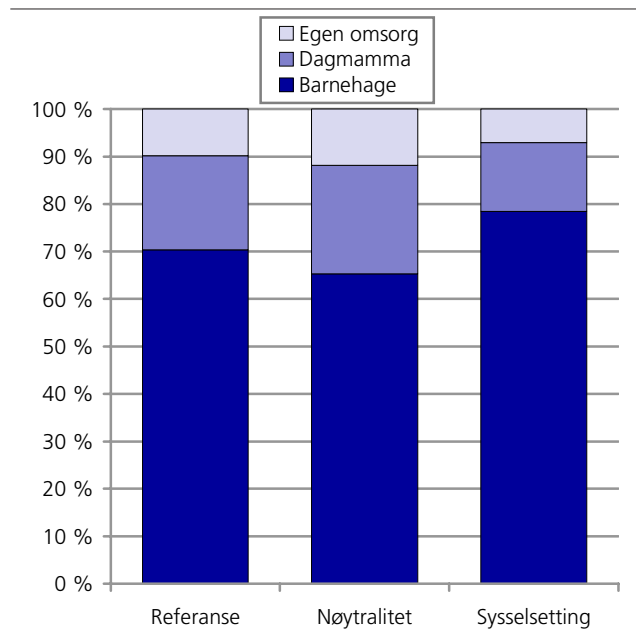
tingsalternativet. I nøytralitetsalternativet finner vi en nedgang på 1,3 timer per uke. Ved aggregering tilsvarende dette henholdsvis en økning på om lag 9 000 årsverk og en reduksjon på om lag 7 000 årsverk i forhold til referansesystemet. Anslagene er forbundet med usikkerhet.

Yrkesfrekvensen samt frekvens av deltid og heltidsarbeid er også vist i tabell 5. Vi ser at yrkesfrekvensen blant småbarnsmødre i referansesystemet allerede er svært høy – hele 87,5 prosent – og at den som ventet synker i nøytralitetsalternativet (84,9 prosent) og stiger i sysselsettingsalternativet (90,7 prosent). Vi merker oss at forskjellene i utslag på yrkesdeltakelse er betydelig mindre for deltidsarbeid. Om en skal delta i yrkeslivet eller ikke er, i følge modellen, mindre følsomt overfor endringer i de økonomiske rammebetingelsene enn om en skal arbeide fulltid eller deltid.

Som følge av økt arbeidstilbud genererer sysselsettingsalternativet et større skatteproveny ved at skatteinngangen fra husholdningene er 2,5 og 5 prosent høyere enn i hhv. referanse- og nøytralitetsalternativet. Dette betyr at sysselsettingsalternativet totalt sett er den billigste virkemiddelpakken for det offentlige.⁸

Virkninger på omsorgstilbudet

Hovedtendensene for effektene på valg av omsorgsform synes klare. For det første stimulerer nøytralitetsalternativet til mer egen omsorg ved at færre velger ikke å arbeide og at flere av de som arbeider velger å arbeide mindre. Dessuten ser vi en tendens til å velge dagmamma i stedet for barnehage. Sysselsettingsalternativet stimulerer til mindre egen omsorg, økt sannsynlighet for overgang til lengre barnehageopphold og redusert sannsynlighet for dagmammaopphold. Resultatene kan oppsummeres som i figur 2. Referansesystemet gir en fordeling i prosent på bruk av barnehage, bruk av dagmamma og egen omsorg på hhv. 70 – 20 – 10. Tilsvarende for nøytralitetsalternativet er 65 – 23 – 12, mens tilsvarende for sysselsettingsalternativet er 78 – 15 – 7.

Figur 2. Valg av omsorgsform under tre ulike familiepolitikkalternativer

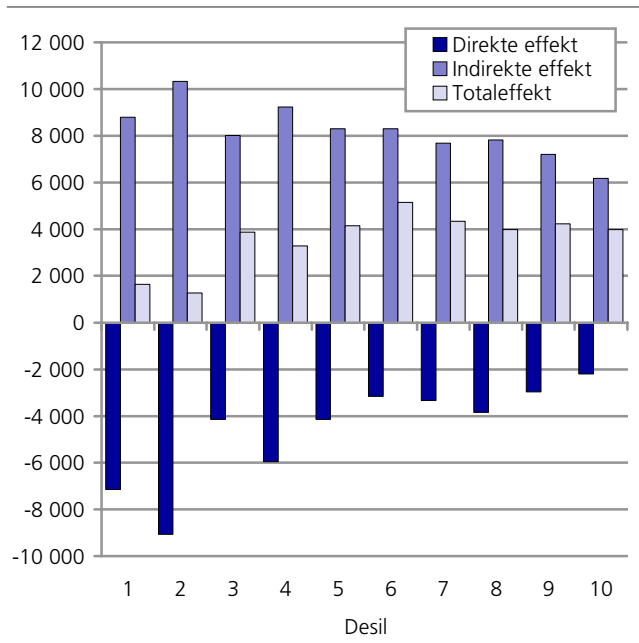
Hvordan disse effektene skal vurderes ut fra virkningene på barnas totale omsorg kan åpenbart diskuteres, og som nevnt ovenfor, er det vanskelig å peke på klare funn fra litteraturen på dette området. Dersom en mener at omsorg hos foreldre og i barnehager kvalitativt sett er bedre omsorgsalternativer enn dagmamma, kan sysselsettingsalternativet sies å komme godt ut både ut fra hensyn til høy kvinnelig sysselsetting og omsorg for barna. Dette fordi summen av omsorg gitt hjemme og i barnehage er størst under dette alternativet. På den annen side vil en kunne legge til grunn at det er et «underskudd» på omsorg for egne barn allerede i utgangspunktet. I så fall vil sysselsettingsalternativet forsterke et slikt «underskudd». Her kommer nøytralitetsalternativet bedre ut ved at 5 prosentpoeng flere benytter egen omsorg sammenliknet med sysselsettingsalternativet.

Virkninger på inntektsfordelingen

Det er også av interesse å vurdere hvordan de alternative utformingene av familiepolitikken virker på fordelingen av inntekt blant familier med førskolebarn. Virkningene på inntektsfordelingen beskrives ut fra en totaleffekt som dekomponeres i en direkte effekt og en indirekte effekt. Den direkte effekten måler hva som vil skje hvis de ulike overføringsordningene endres uten at familiene endrer sine valg av arbeidstid, oppholdstid i barnehage eller hos dagmamma. For eksempel vil en familie som bruker barnehage lite i utgangspunktet, få en negativ direkte effekt av sysselsettingsalternativet. En slik familie vil miste deler av barnetrygden og hele kontantstøtten den mottar i utgangspunktet,

⁸ Begge alternativene er per definisjon like kostnadskrevende for det offentlige, målt ved samlede utbetalinger av de ulike støtteordningene. Når vi også tar hensyn til inntektsskatten fra familiene, er imidlertid sysselsettingsalternativet billigst for det offentlige pga. at økt yrkesdeltakelse gir økt skatteinngang (ved uforandret skattesystem).

Figur 3. Inntektsfordelingsvirkninger av sysselsettingsalternativet

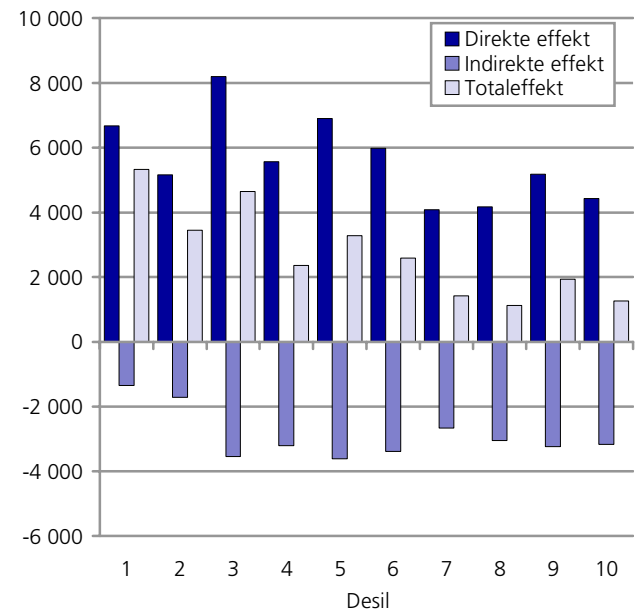


og dette tapet vil være større enn det familien vinner på at foreldrebetalingen blir null. Effektene vil bli gunstigere for en familie som i utgangspunktet benytter heltidsopphold i barnehage. Denne familien vinner mye på at foreldrebetalingen settes til null, og taper ingenting på at kontantstøtten bortfaller.

Slike direkte effekter på familiens samlede inntekt kan imidlertid helt eller delvis oppveies av at overgangen til sysselsettingsalternativet gjør at familiene velger å bruke barnehager mer, og/eller å arbeide mer enn det de gjorde i referansesystemet. Dette er de *indirekte virkningene* av reformene – konsekvensene på familiens inntekt av at de endrer tilpasning når rammebetingelsene endres. Vi skal se at det er en klar tendens til at reformenes totaleffekt på inntektsfordelingen er relativt moderat, fordi de direkte effektene har motsatt fortegn av de indirekte effektene.

La oss først se på fordelings effekter av å gå fra referansesystemet til sysselsettingsalternativet, jf. figur 3. Sorteringen av familienes inntektsnivå er gjort ut fra desiler i modellens referansealternativ.⁹ Sysselsettingsalternativet fører til en *negativ direkte effekt* for alle desiler i inntektsfordelingen. Den direkte negative effekten er størst for de laveste desilene. De fire laveste desilene taper i gjennomsnitt rundt 6500 kroner på den direkte effekten, mens de øverste seks desilene i gjennomsnitt taper omtrent halvparten. Dette skyldes blant annet at den førstnevnte gruppen i gjennomsnitt bruker barnehage om lag tre timer mindre per uke enn den sistnevnte. De taper da mer i bortfalt

Figur 4. Inntektsfordelingsvirkninger av nøytralitetsalternativet



kontantstøtte, og vinner mindre på reduserte barnehagepriser.

Den *indirekte effekten* er positiv for alle desiler, og er størst for lavinntektsfamilier. Dette er i tråd med at lavinntektsmødre synes å være mer følsomme for endringer i rammebetingelsene. Disse mødrene vil derfor stimuleres til størst økning i arbeidstilbudet når den effektive timelønnen øker. Dessuten har lavinntektsgruppene det laveste arbeidstilbudet og den laveste bruken av barnehager i utgangspunktet. Potensialet for å hente ut positive indirekte virkninger av lavere barnehagepriser er dermed størst for denne gruppen.

Den indirekte effekten er større i absoluttverdi enn den direkte effekten for alle inntektsnivåer. Dermed blir totaleffekten positiv for alle desiler i materialet. Den indirekte effekten er noe jevnere fordelt mellom desilene enn den direkte effekten. Dette gjør at totaleffekten blir noe skjevfordelt, med størst inntektsøkning for høyinntektsfamilier. Bidraget til økte inntektsforskjeller fra denne reformen er imidlertid av relativt beskeden størrelse; de nederste tre desilene får i gjennomsnitt en positiv totaleffekt på 2 300 kroner, mens det tilsvarende tallet for de øverste sju desilene er 4 200 kroner.

Virkningene på inntektsfordelingen av å gå fra referansesystemet til nøytralitetsalternativet vises i figur 4. De direkte og indirekte effektene har nå motsatt fortegn av det vi fant under sysselsettingsalternativet. Den direkte effekten er positiv for alle desiler. Vi

⁹ I første desil finner en familier med de 10 prosent laveste inntektene i gruppen, mens en i andre desil finner familier som har høyere inntekter enn familier i første desil, men lavere inntekter enn familier i tredje desil. I desil 10 befinner de 10 prosent rikeste familiene i gruppen seg.

ser også at den positive direkte effekten tenderer til å være noe større for familier på lave inntektsnivåer. Igjen skyldes dette hovedsaklig at lavinntektsfamilier bruker barnehager mindre enn høyinntektsfamilier.

En økning i arbeidsfri inntekt, kombinert med at barnehager blir dyrere og effektiv timelønn reduseres, gjør at insentivene til arbeid svekkes. Dette medfører at den indirekte effekten av nøytralitetsalternativet er negativ. I motsetning til sysselsettingsalternativet, er nå de indirekte virkningene minst blant desiler med lav inntekt (desil 1 og 2). Dette skyldes at familier i de laveste desilene bruker barnehager minst og får mest kontantstøtte i utgangspunktet, slik at reformen påvirker disse familiene i mindre grad enn familier på høyere inntektsnivåer. Kombinasjonen av størst positiv direkte effekt og minst negativ indirekte effekt blant de laveste desilene gjør at totaleffekten bidrar til en jevnere inntektsfordeling. De nederste tre desilene får en gjennomsnittlig totaleffekt på om lag 4 500 kroner, mens det tilsvarende gjennomsnittstallet for de øverste sju desilene er 2 000 kroner.

For å oppsummere finner vi at nøytralitetsalternativet bidrar til en noe jevnere inntektsfordeling, mens sysselsettingsalternativet bidrar til det motsatte. Til sammen gjør dette at *differansen mellom alternativene blir relativt merkbar*.

5. Noen avsluttende refleksjoner

Familiepolitikk har vært et satsingsområde det siste tiåret. Dette vises blant annet ved en realøkning i støtten til barnefamilier på 30-40 prosent. Målsettingene med denne politikken er mange, og vil ikke alltid være forenlige. For eksempel innebærer kontantstøtten til mødrenes arbeidstilbud reduseres, mens barnehageforliket innebærer det motsatte. Vi skisserer i denne artikkelen to mer rendyrkede former for familiepolitikk, idet vi samler alle overføringene i henholdsvis en barnetrygdliknende ordning (nøytralitetsalternativet) og i støtte til barnehager (sysselsettingsalternativet). Nøytralitetsalternativet fører til en reduksjon i gifte/samboende mødres arbeidstilbud på rundt regnet 7 000 årsverk, mens sysselsettingsalternativet fører til en økning på om lag 9 000 årsverk. Vi finner dessuten at mødres beslutning om å delta i yrkeslivet eller ikke er mindre følsomt overfor endringer i de økonomiske rammebetingelsene enn valget mellom fulltids- eller deltidsarbeid. I de studerte ytterpunktene er alle offentlige virkemidler samlet i henholdsvis en ren inntektsstøtte og en ren barnehagestøtte. Begge ville innebære betydelige administrative forenklinger i forhold til dagens virkemiddelbruk.

Vi vil avslutningsvis peke på noen andre forhold som bør vurderes når en skal bestemme framtidens politikk overfor familier med førskolebarn. For det første er det en slående forskjell mellom hvordan det offent-

lige regulerer og kontrollerer barnehagesektoren sammenliknet med andre former for barneomsorg. Innenfor dagmamma- og praktikanttjenester er det nærmest en total mangel på støtte i det pedagogiske arbeidet og det er heller ingen former for regulering og kontroll. Når samfunnet innstifter et virkemiddel som har den utforming kontantstøtten har, betyr det – i hvert fall implisitt – et ønske om et større mangfold i omsorgstilbudet siden det gjør dagmammaomsorg betydelig billigere. Da kan det også argumenteres for at en burde forsøkt å styrke det pedagogiske tilbudet og kontrollen med disse omsorgsformene, på lik linje med andre eksterne omsorgsalternativer som barnehager. En kunne tenke seg godkjenningsordninger for dagmammaer som innebar en registrering og oppfølging fra pedagogisk personale langs de retningslinjer familiebarnehagene allerede fungerer etter. Alt dette vil imidlertid medføre økte kostnader til administrasjon og kontroll.

For det andre er det grunn til å spørre seg om barnehagemarkedet og arbeidsmarkedet er fleksible nok til å ivareta foreldrenes ønsker, eller om valget for mange i virkeligheten er et enten eller – barnehageplass på fulltid eller å være hjemme. Det er viktig at foreldrene får realisert sine ønsker i forhold til de insentivene som det til enhver tid gjeldende regelverk innebærer. Fleksibiliteten i barnehagemarkedet avhenger av sammensetningen av tilbudet, det vil si hvor mange barnehager det finnes med ulik åpnings- tid, og det avhenger av hvor lett det er å omgjøre en fulltidsplass til et deltidstilbud i hver enkelt barnehage. Vi antar at særlig det siste ikke er uproblematisk, fordi det kan tenkes å svekke barnehagens økonomi dersom dette medfører at det totale belegget i barnehagene reduseres. I det siste har imidlertid fleksibiliteten i barnehagene økt ved at deltidsplasser er blitt overkompensert i form av et overproportjonalt statstilskudd. Et annet moment er at omgjøring fra heltids- til deltidsplasser medfører at antall barn i barnehagene øker, og dette kan være uheldig sett fra en pedagogisk side. For eksempel kan det føre til mer uro i barnegruppen. Dette siste momentet er ikke vi de rette til å ha kvalifiserte meninger om. Vi nøyer oss med å påpeke at høy fleksibilitet i barnehagemarkedet gjør muligheten bedre for å oppnå familiepolitiske målsettinger knyttet til mødres yrkesdeltakelse, og her bør en fortsatt søke å utvikle virkemidlene slik at fleksibiliteten øker. Tilsvarende kan det argumenteres for at arbeidsmarkedet ikke er tilstrekkelig fleksibelt til at foreldre kan få realisert sine ønsker. På dette feltet er det betydelig variasjon mellom ulike sektorer. Helsesektoren antas for eksempel å være svært fleksibel. Det er sannsynligvis større vanskeligheter forbundet med å øke fleksibiliteten i arbeidsmarkedet enn i barnehagemarkedet, men vi antar at det også på arbeidsmarkedet er mulig å oppnå forbedrede tilpassingsmuligheter for småbarnsforeldrene.

Referanser

Anderson, B-E. (1992): Effect of Day Care on Cognitive and Socioemotional Competence of 13-Year-Old Swedish Schoolchildren, *Child Development* **63**, 20-36.

Arneberg, M.W., H. Gravningsmyhr, K. Hansen, N. Langbraaten, B. Lian og T.O. Thoresen (1995): *LOTTE - en mikrosimuleringsmodell for beregning av skatter og trygder*, Rapporter 95/19, Statistisk sentralbyrå.

Barne- og familiedepartementet (1998): Innføring av kontantstøtte, høringsnotat, 3. februar 1998.

Barne- og familiedepartementet (2003): Rundskriv Q-16/2003.

Baum, C.L (2003): Does Early Maternal Employment Harm Child Development? An Analysis of the Potential Benefits of Leave Taking, *Journal of Labour Economics* **21**, 409-447.

Bergsens, E. og K. Løyland (2003): Effektivitetsforskjeller mellom offentlige og private barnehager, *Norsk økonomisk tidsskrift* **117**, 1-30.

Hartmann, E. (1992): Mors og barnehagens betydning for barns skolegang, utdanning og utvikling av selvstendighet og autonomi, *Tidsskrift for Norsk Psykologforening* **29**, 716-730.

Håkonsen, L. (2003): Barnehagesubsidier og økonomisk effektivitet, *Økonomiske analyser*, dette nummer.

Håkonsen, L., T. Kornstad, K. Løyland og T.O. Thoresen: *Kontantstøtten - effekter på arbeidstilbud og inntektsfordeling*, Rapporter 2001/5, Statistisk sentralbyrå.

Innst. S. nr. 250 (2002-2003): Innstilling fra familie-, kultur-, og administrasjonskomiteen om barnehage-tilbud til alle - økonomi, mangfold og valgfrihet.

Kirkeberg, M.I., J. Epland, N. Hagesæther og A. Steinkellner (2000): *Barnefamiliers inntektsutvikling 1990-2000*, Rapporter 2003/8, Statistisk sentralbyrå.

Kitterød, R.H. og R. Kjelstad (2002): Strammere tidsklemme? Endringer i mødres og fedres arbeidstid på 1990-tallet, *Samfunnsspeilet*, 4-5/2002, Statistisk sentralbyrå.

Kornstad, T. og T.O. Thoresen (2001): «Universell eller inntektsavhengig barnetrygd», i M.I. Kirkeberg, T. Kornstad og A. Walseth (red.): *Inntekt skatt og overføringer 2001*, Statistisk sentralbyrå.

Kornstad, T. og T.O. Thoresen (2003): Barnehageforliket - effekter på arbeidstilbud og inntektsfordeling, *Økonomiske analyser*, dette nummer.

Lommerud K.E. (1996): «Familiepolitikk og familieøkonomi», vedlegg 12 i NOU 1996:13 *Offentlige overføringer til barnefamilier*, Oslo: Akademika.

NOU 1996:13: *Offentlige overføringer til barnefamilier*, Oslo: Akademika.

Rønning, E. (1998): Barnefamiliers tilsynsordninger, yrkesdeltakelse og økonomi før innføring av kontantstøtte. Hovedresultater og dokumentasjon, Notater 98/61, Statistisk sentralbyrå.

Statistisk sentralbyrå (2003): Hver tredje kvinne uten barn ved 30, Dagens statistikk, 30. april, 2003.