

# Landbruk i tyngste laget for kvinner?

*Bare vel en av ti gårdbrukere er kvinner. Disse gir i større grad enn menn uttrykk for at gårdsarbeid er tungt, og de overlater mye av arbeidet til ektemannen. Kvinnelige gårdbrukerektefeller bidrar også til gårdsarbeidet, men i mindre grad enn mannlige gårdbrukerektefeller. Landbrukskvinner flest har arbeid utenfor bruket, og gjør forholdsvis mye husarbeid.*

Torkil Løwe

## Landbrukskvinner

Med "landbrukskvinner" mener vi kvinner som bor på et gårdsbruk og som enten er hovedansvarlig gårdbruker selv, eller som er gift eller samboer med en mannlige gårdbruker (hovedansvarlig, se boks om kilder). Førstnevnte gruppe kalles ofte kvinnelig gårdbruker, kvinnebonde eller kvinnelig bonde, mens sistnevnte kan gå under betegnelser som medgårdbruker, bondekvinne, gardkjerring eller kona på gården. Kvinner som bor eller arbeider på en gård, men som ikke er gift/samboende med gårdbrukeren eller er hovedansvarlig selv, regner vi ikke som landbrukskvinner. Disse omtales ikke her.

Torkil Løwe er førstekonsulent i Statistisk sentralbyrå, Seksjon for demografi og levekårsforskning (torkil.lowe@ssb.no).

## Hvem er landbrukskvinner...

Denne artikkelen handler om kvinner som er gift eller samboer med en gårdbruker eller selv er hovedansvarlig for driften av en gård (se bokser om kilder og landbrukskvinner). Vi skal se hvor (u)vanlig det er at kvinner har eller tar ansvar for gårdsdrift, og drøfter noen mulige årsaker til at likestillingen her er kommet så kort. Videre spør vi hva som kjennetegner kvinnelige gårdbrukere og deres arbeidssituasjon. Vi ser også på landbrukskvinnerens utdanningsnivå, hvilken tilknytning de har til arbeidsmarkedet, hvilken betydning kvinnens inntekt har for gårdbrukerparets samlede inntekt og hvordan husarbeidet fordeles mellom gårdbrukerektefellene.

## ...og hvordan er de blitt det?

Det er ulike måter å "havne" på en gård på. Man kan bli født på og/eller arve en gård. Man kan kjøpe den og/eller få den som gave. Eller man kan gifte seg eller bli samboer med en (som allerede er) gårdbruker. Det er også mulig å kombinere disse inngangsbillettene ved å overta (arve/kjøpe/få) en gård, og overlate hovedansvaret til ektefelle eller samboer, som dermed blir regnet som gårdbruker. Som tabell 1 viser, kan en av ti kvinnelige gårdbrukerektefeller og drøyt hver tredje kvinnelige gårdbruker fortelle at de vokste opp på bruket de nå bor på. Dersom vi sammenligner med menn, ser vi at dette i langt større grad gjelder for dem. Det er faktisk slik at mannlige ektefeller nesten like ofte har vokst opp på bruket som kvinnelige gårdbrukere.

## Få landbrukskvinner er hovedansvarlige

Den siste landbrukstellingen fra 1999 viste at hvert fjerde gårdsbruk er eid av en kvinne, og andelen er økende. Andelen kvinner som overtok gård på odel ble nær fordoblet fra 1970-tallet (12 prosent) til siste halvdel av 1990-tallet

	Gårdbrukere		Ektefeller og samboere	
	Kvinne	Mann	Kvinne (gårdbrukeren er mann)	Mann (gårdbrukeren er kvinne)
Vokste opp på dette gårdsbruket .....	37	71	10	31
Vokste opp på et annet gårdsbruk .....	25	14	36	36
Vokste opp på bygda, men ikke på gård .....	16	7	26	22
Har ikke vokst opp på bygda .....	23	8	29	10
N .....	188	1 365	1 092	149

Kilde: Levekårsundersøkelsen for landbruksbefolkningen 2002.

### Kilder, "gårdbruker" og "ektefeller"

Kildene til artikkelen er to landsomfattende levekårsundersøkelser blant gårdbrukerfamilier som ble gjennomført av Statistisk sentralbyrå i 1995 og 2002. Hoveddelen av analysene baseres på 2002-undersøkelsen. Utvalgene på henholdsvis 1 401 og 1 552 gårdsbruk er trukket på grunnlag av registret over hovedsøkere om produksjonstilskudd i jordbruket. Så godt som alle med jord eller dyr har rett på produksjonstilskudd, forutsatt at de er registrert i enhetsregistret og har omsetning. Det er ikke stilt krav om at en viss andel av inntekten eller arbeidstiden skal være knyttet til bruket, men det ble satt en nedre grense på 20 mål jordbruksareal i drift, eller 5 mål og et visst antall dyr. Dermed utelukkes mange mindre småbruk, og med dette en del bruk med kvinnelige gårdbrukere.

Som "gårdbruker" regner vi den formelt produksjons(hoved-)ansvarlige for driften av et gårdsbruk. I utvalget til Levekårsundersøkelsen for landbruksbefolkningen 2002 ble det intervjuet 188 kvinnelige gårdbrukere og 1 092 kvinnelige ektefeller og samboere, samt henholdsvis 1 365 og 149 mannlige. Da i alt syv av ti gårdbrukere er gift og bare en av ti har samboer (Løwe 2004a), velger vi å behandle gårdbrukeres ektefeller og samboere under ett, og forenkler fremstillingen ved å kalle disse for (gårdbruker)"ektefeller". Undersøkelsene er nærmere beskrevet av Vågane (2002) og Løwe (2004a).

(22 prosent, NOU 2003). Gårdens eier er imidlertid ikke nødvendigvis gårdbruker, i betydningen den *formelt hovedansvarlige* for gårdsdriften. Det finnes langt færre kvinnelige gårdbrukere enn kvinner som eier et gårdsbruk. I utvalgene til levekårsundersøkelsene for landbruksbefolkningen 1995 og 2002 (se boks om kilder) var bare vel en av ti gårdbrukere kvinner (9 og 12 prosent). Dette stemmer bra med Jordbrukstillingen 1999 der 12,9 prosent av referansebrukerne var kvinner (mot 9,5 prosent i 1989 og 6,4 prosent i 1969, Statistisk sentralbyrå 2002). I dag finnes det rundt regnet 7 000 kvinnelige gårdbrukere. Snur vi på flisa, kan vi beregne at knapt hver syvende landbrukskvinne (15 prosent) er gårdbruker, gitt vår definisjon.

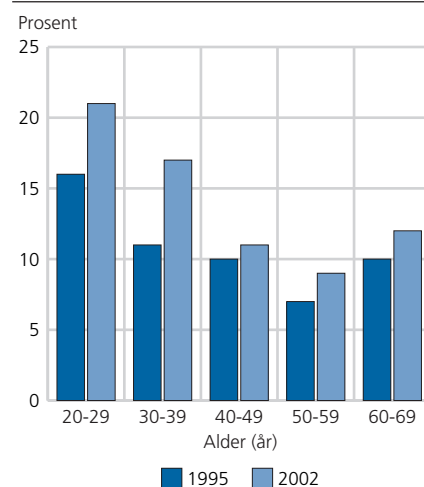
Kvinneandelen blant gårdbrukere er riktignok noe høyere blant *ynge* gårdbrukere, og den har her økt noe siden 1995, slik figur 1 viser. Økningen er imidlertid ikke særlig markert, noe som dels skyldes at en god del av jentene som overtar et gårdsbruk, overlater ansvaret til ektefellen, og dels at gårdbrukeren som overtar driften, hever kvinneandelen blant eldre overtakere. Uansett må den lave kvinneandelen og den beskjedne økningen sees som et resultat av sterke normer:

### "Mandkjøn Fortrin for Quindekjøn"

Den skjeve kjønnsfordelingen i gårdbrukerrollen henger nært sammen med rekrutteringen til dette "verdens viktigste" yrke, og her spiller både lover, tradisjoner, normer og preferanser viktige roller. Norske gårdsbruk er nesten utelukkende familieeid og -drevet, og går følgelig som regel i arv. Det er odelsloven som regulerer hvem som har rett til å overta gård og jord (NOU 2003). Menn hadde tidligere en lovfestet forrang fremfor kvinnelige søsken ved generasjonsskifte på gårdene. Helt fra 1821 og til og med 1974 var jenter kun sikret (beste) odelsrett så lenge de ikke hadde brødre, uansett alder: "Iblandt Søsken har Mandkjøn Fortrin for Quindekjøn".

Ved en endring av odelsloven i 1974 ble rangeringen av odelsberettigete søsken forandret fra å baseres på primært kjønn dernest alder, til bare å følge alder. Fra 1.1.1975 ble den nye loven iverksatt, med paragraf 12 omformulert slik at jenter ble formelt likestilt med gutter. Nærmere bestemt var det bare kvinner født etter 1.1.1965 som fikk samme rett som sine brødre til å overta gården. Dermed kunne ikke lovendringen få noen umiddelbar effekt på rekrutteringen. Da mange ikke overtar gården etter foreldrene før i 40-årsalderen, må vi regne med at endringen vil få betydning for kvinneandelen blant gårdeiere og gårdbrukere først i dette årtusen. Og da kun blant yngre og middelaldrende gårdbrukere.

Figur 1. Kvinneandel blant gårdbrukere i ulike alder. 1995 og 2002



Kilde: Levekårsundersøkelsen for landbruksbefolkningen 1995 og 2002, Statistisk sentralbyrå.

### Motstand mot likestilling...

Endringen i odelsloven kan synes selvfølgelig i dag. Men den inntraff i en tid da likestilling bare så vidt hadde kommet på dagsorden i samfunnet generelt, og kom dermed brått på mange. Endringen skjedde allerede i *forkant* av FNs kvinnetiår 1975-1985 og likestillingsloven av 1978. Og den gjaldt en fysisk krevende næring som var (og fremdeles er) preget av sterke kjønnsroller. Kvinner hadde fra gammelt av en selvfølgelig plass på gårdene, men oftest kun med fjøsstell, bokføring og husarbeid som hovedarbeidsområde (jf. figur 2). *Bondeyrket* og *gårdsansvaret* har tradisjonelt vært mannens domene, ikke minst ettersom en voksende og stadig mer fysisk og teknologisk krevende maskinpark inntok åker, eng og driftsbygning. I de opphetete diskusjonene om odelslovsendringen hevdet mange at yrkets særlige krav til fysisk styrke og robusthet og til teknisk innsikt og interesse, gjorde at det alt i alt passet best for menn (Bolstad 1991).

### ...selv blant kvinner...

Lovendringen møtte motbør også blant kvinner, og Norges bondekvinne lag gikk imot lovforslaget (Bolstad 1991). Gjennomsnittsalderen i laget var riktignok høy. Mange hadde nok sine egne sønner i tankene, og det kunne være vanskelig å endre synet på at det var nettopp disse som skulle overta gården. Enkelte tvilte på om odelsjenta var skikket til oppgaven og ble dermed usikre på gårdens fremtid. For å ta hensyn til dem som hadde innstilt seg på å (ikke) overta gården, skulle den nye odelsloven gjelde alle som var 10 år eller yngre da loven ble iverksatt. Likevel var det mange som – på juridisk sett sviktende grunnlag – kritiserte den nye loven for å ha "tilbakevirkende kraft" (Bolstad 1991).

### ...også den dag i dag

Den dag i dag er en odelsjentes overtakelsesbeslutning ofte "ikke bare tale om kvinnens standpunkt. Den tradisjonelle preferanse for mannen preger fortsatt i atskillig utstrekning foreldre og besteforeldre og holdninger i samfunnet for øvrig, og det medfører nok i mange tilfeller at det legges et press på de yngre generasjoner, slik at søster viker for en yngre bror når det er tale om overtakelse av gården eller forberedelser til å overta" (NOU 2003). Begge kjønn preges fremdeles av normative føringer og sosialisering inn i de tradisjonelle kjønnsrollene i næringen, som starter allerede i barndommen (Uthus 2002).

### Har mindre gårder og lettere arbeid

Syv av ti kvinnelige gårdbrukere er gift og en av ti har samboer. Her skiller de seg ikke fra menn. Aldersmessig er det heller ingen forskjeller å snakke om. Men kvinnene har litt mindre gårder og driver oftere med husdyrhold (tabell 2). Arbeidsmiljøet, eller rettere ens egen oppfattelse av dette, skiller kvinnelige gårdbrukere klart fra mannlige (tabell 3). På den positive siden finner vi at kvinner langt sjeldnere arbeider alene enn menn, at de i mindre grad er utsatt for støy og at de sjeldnere løfter tungt. På den annen side synes de like ofte som menn at arbeidet er ensomt, og har dessuten noe mindre variasjon i arbeidsoppgavene enn menn.

### Arbeider mindre på bruket enn menn

Kvinnelige gårdbrukere legger ned betydelig færre arbeidstimer på gården enn mannlige gårdbrukere (tabell 4). Arbeidstiden er her beregnet på bakgrunn av spørsmål om "gjennomsnittlig ukentlig arbeidstid som ble lagt ned på bruket" i hver av de siste 12 månedene. Mens tredjeparten av kvinnene arbeider minst 37 timer per uke på bruket, gjelder dette halvparten av mennene. I gjennomsnitt arbeider kvinnebønder 29 timer per uke på bruket

mot 37 timer blant menn. Som tabell 2 viser, har kvinnene dessuten sjeldnere hovedyrke utenfor gården enn sine mannlige gårdbrukerkolleger. Vi finner ingen kjønnsforskjeller verken når det gjelder det å føle en forpliktelse til å drive gården videre, eller i ønsket om å drive med noe helt annet enn gårdsdrift (tabell 2).

### Kvinnelige ektefeller bidrar til gårdsdriften...

I "gamle dager" deltok hele familien i gårdsdriften, og kona på gården var en vel så naturlig, betydelig og uunnværlig del av arbeidsstokken som mannen. Figur 2 viser at dersom vi går 40 år tilbake (1966), sto kvinner generelt for mesteparten av alt arbeidet som ble gjort på gårdene her i landet – vel og merke når husarbeid inkluderes. Og de utførte en tredjedel av gårdsarbeidet ellers (1969), mot en drøy femtedel i dag (Statistisk sentralbyrå 2005, i jordbruksstatistikken var husarbeid medregnet til og med 1966, og kan ikke skilles ut, mens husarbeid ikke er medregnet fra og med 1969). Mekaniseringen har fjernet arbeidskraft (hjelpere) fra gården, og har spart mange arbeidstimer. Bondekvinne beholdt likevel ofte de oppgavene som teknikken ikke overtok, som fjøsstell, mens kvinnens jobb ble redusert til en assistent- eller hjelperrolle ved andre driftsformer (Bolstad 1991). Kvinner som før ikke deltok i gårdsdriften ble dessuten også ofte tildelt en hjelperrolle, fordi det ikke lenger var andre arbeidsfolk på gården (Bolstad 1991).

På åtte av ti gårder med mannlige gårdbruker, finnes det en kvinnelig ektefelle/samboer. Kvinner spiller dermed fremdeles en vesentlig rolle i landbruksproduksjonen. For gårdbrukere er ektefellen – hvorav ni av ti er kvinner – en sentral bidragsyter til et sosialt arbeidsfellesskap. Dette er ofte mangelvare på moderne norske gårder, der arbeidsmiljøet i to av tre tilfeller oppfattes som "ensomt" (Løwe 2004b).

**Tabell 2. Kvinnelige og mannlige gårdbrukere, etter ulike kjennemerker. Prosent, år og dekar**

	Kvinner	Menn
Gjennomsnittlig alder. År .....	46	48
Er gift. Prosent .....	68	69
Har samboer. Prosent .....	10	11
Gjennomsnittlig jordbruksareal i drift. Dekar .....	136	170
Har under 50 dekar (småbruk). Prosent .....	20	12
Husdyrhold er hovedproduksjon. Prosent .....	46	35
Arbeider bare på bruket. Prosent .....	23	20
Har annet hovedyrke. Prosent .....	33	42
Ønsker egentlig heltidsyrke uten gårdsdrift. Prosent .....	14	13
Føler det som en plikt å drive gården videre. Prosent .....	63	65
N .....	188	1 365

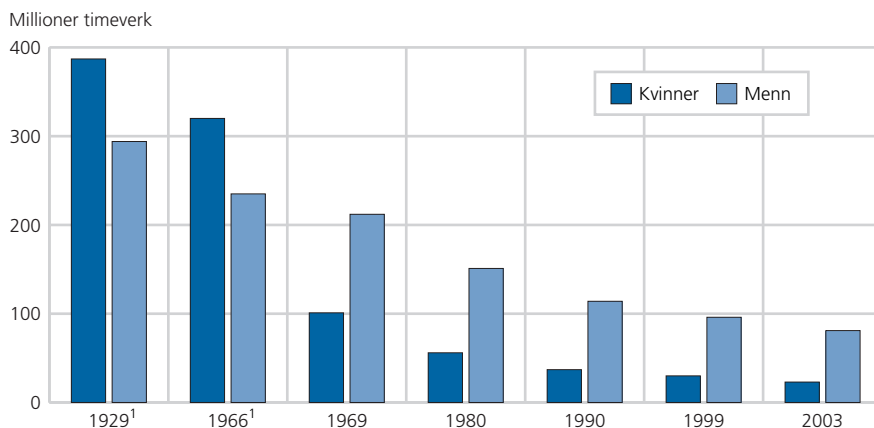
Kilde: Levekårsundersøkelsen for landbruksbefolkningen 2002.

**Tabell 3. Kvinnelige og mannlige gårdbrukeres arbeidsmiljø. Prosent**

	Kvinner	Menn
Er ofte alene i det daglige arbeidet .....	44	74
Synes arbeidsmiljøet i landbruket er ensomt .....	60	62
Har lite varierte arbeidsoppgaver .....	21	10
Har svært varierte arbeidsoppgaver .....	30	45
Er vanligvis utsatt for støy i arbeidet .....	28	58
Må daglig løfte over 20 kg .....	50	69
N .....	188	1 365

Kilde: Levekårsundersøkelsen for landbruksbefolkningen 2002.

**Figur 2. Arbeidsinnsats i jordbruksbedrifter blant gårdbrukere og ektefeller/samboere, etter kjønn. 1929-2003. Mill. timeverk**



<sup>1</sup> Inkludert husarbeid (kan ikke skilles ut).

Kilde: Statistisk sentralbyrå 2005.

**Tabell 4. Arbeidsbidrag til gårdsdriften, etter gårdbrukerstatus og kjønn. 2002. Prosent og timer**

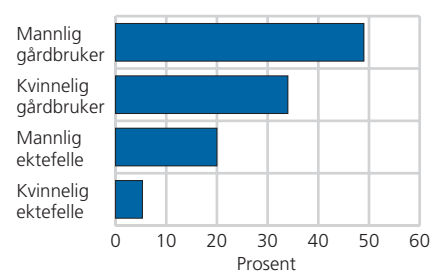
	Gårdbrukere		Ektefeller og samboere	
	Kvinne	Mann	Kvinne (gårdbrukeren er mann)	Mann (gårdbrukeren er kvinne)
Andel som ikke deltar i gårdsdriften. Prosent	4	0	30	3
Ukentlig arbeidstid på bruket, gjennomsnitt for alle. Timer .....	29	37	10	24
Ukentlig arbeidstid på bruket for dem som deltar i driften. Timer .....	30	37	8	21
Andel av parets samlede arbeidstid på bruket. Par. Prosent.....	54	82	18	46
Andel som bidrar minst like mye som "gårdbruker". Par. Prosent .....	-	-	5	43
N .....	188	1 365	1 092	149

Kilde: Levekårsundersøkelsen for landbruksbefolkningen 2002.

**Tabell 5. Andel med yrke utenfor bruket og omtrentlig ukentlig arbeidstid blant kvinner og menn i landbruket, etter gårdbrukerstatus. Prosent og timer per uke**

	Gårdbrukere		Ektefeller og samboere	
	Kvinne	Mann	Kvinne (gårdbrukeren er mann)	Mann (gårdbrukeren er kvinne)
Har yrke utenom bruket. Prosent	77	80	76	78
Har hovedyrke utenom bruket. Prosent	33	42	66	68
Arbeider minst 37 timer per uke utenfor bruket. Prosent	15	33	20	51
Arbeidstid utenfor bruket, timer/uke (ca.)	12	18	18	25
Samlet arbeidstid, timer/uke (ca.)	42	55	31	52
N .....	188	1 365	1 092	149

Kilde: Levekårsundersøkelsen for landbruksbefolkningen 2002.

**Figur 3. Andel som arbeider minst 37 timer per uke på gården, etter kjønn og gårdbrukerstatus. 2002. Prosent**

Kilde: Levekårsundersøkelsen for landbruksbefolkningen 2002, Statistisk sentralbyrå.

**...i begrenset grad**

Den som velger å bo på en gård, velger samtidig både en særpreget bolig og en særegen livsform (Melberg 2003). Ikke minst blir mange i større eller mindre grad involvert i det tidkrevende gårdsarbeidet (Løwe 2003, 2004b). Men blant kvinnelige ektefeller oppgir tre av ti at de ikke deltar i gårdsdriften, selv i hektiske perioder av året (tabell 4). Til sammenligning deltar så godt som samtlige *mannlige* ektefeller til kvinnelige gårdbrukere (97 prosent). Kvinnelige ektefeller som deltar arbeider dessuten mye *mindre* på gården enn mannlige, i gjennomsnitt. Når vi regner med dem som ikke bidrar, arbeider kvinnelige ektefeller alt i alt i gjennomsnittsnitt 10 timer per uke. Dette er knapt halvparten av mannlige gårdbrukerektefellers innsats. Variasjonen er stor, og 5 prosent av kvinnelige ektefeller bidrar med 37 timer eller mer på gården – mot 20 prosent blant mannlige (figur 3).

Ser vi nærmere på arbeidsfordelingen *innenfor* parene, finner vi at en av tjue kvinnelige ektefeller arbeider minst like mye på gården som sin "gårdbruker"mann. Menn som er gift/samboer med en kvinnelig gårdbruker, gjør imidlertid dette i mer enn to av fem tilfeller (tabell 4). Kjønnforskjellen må sees i sammenheng med at en god del gårder med kvinnelig gårdbruker egentlig tilhører mannen, som da ofte har vokst opp på gården (tabell 1). Av gårdbrukerparets samlede arbeidstid på gården yter kvinnelige ektefeller knapt en femtedel i gjennomsnitt. Arbeidet deles mer likt der kvinnen er gårdbruker (tabell 4). Kvinnelige ektefeller bidrar minst på korngårder (13 prosent), og her er kontrasten særlig stor til mannlige ektefeller som faktisk gjør mesteparten av arbeidet (58 prosent). Det er ingen nevneverdige forskjeller mellom generasjoner.

### Kvinner synes landbruk er tungt

Arbeidsfordelingen vi nå har beskrevet, viser at den i paret som står som hovedansvarlig på søknaden om produksjonstilskudd – og som dermed identifiseres som gårdbrukeren – ikke alltid i praksis bærer hovedansvaret for den daglige gårdsdriften. Vi har også sett at dette oftest er tilfelle på bruk med kvinnelig gårdbruker. Det er neppe bare normer og forventninger som er årsaken til at det i hovedsak er kvinnelige "gårdbrukere" som overlater det reelle ansvaret til ektefellen. Landbruk er sterkt fysisk krevende (Løwe 2004b), og det viser seg at landbrukets kvinner langt oftere enn menn uttrykker at landbruksarbeid er tungt (figur 4). Blant kvinner er det ingen forskjell mellom gårdbrukere og ektefeller. Blant menn finner vi derimot at ektefeller (som er gift/samboende med en kvinnelig gårdbruker) oppfatter landbruksarbeidet som mindre tungt enn (begge typer av) kvinner – men som tyngre enn mannlige gårdbrukere.

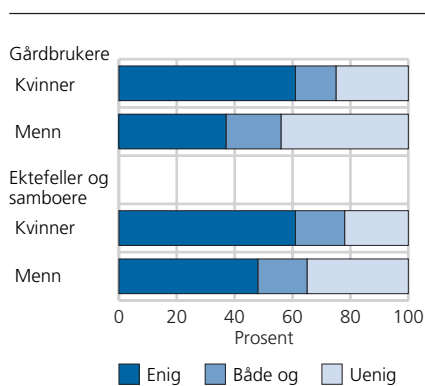
### Landbrukskvinner (og menn) har ofte annet arbeid

Veksten i den offentlige sektor i distriktene har, sammen med den generelle overgangen til toinntektsfamilien, lagt forholdene til rette for at landbrukskvinner kan ha lønnsarbeid utenfor bruket (Skrede og Tornes 1986, Blekesaune 1994). Tre av fire kvinnelige ektefeller har i dag slikt arbeid, og i alt to av tre har hovedyrke utenfor bruket (tabell 5). Andelen er de samme blant mannlige gårdbrukerektefeller. De fleste kvinnelige gårdbrukerektefeller med hovedyrke utenfor bruket har arbeid innenfor offentlig omsorg og undervisning, og vi finner ellers mange "landbrukskvinner" innenfor sektorer som butikk, service, rengjøring og kontor/saksbehandling.

### Landbrukskvinner har oftere universitetsutdanning

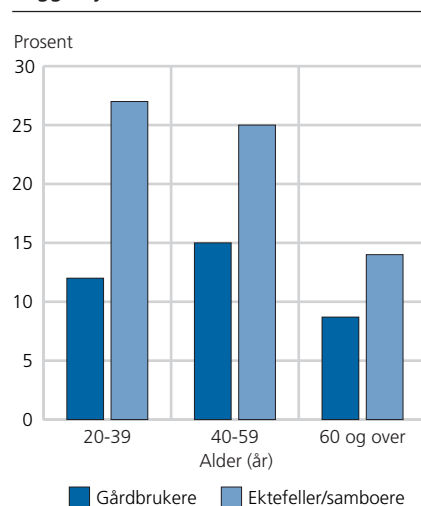
Gårdsdrift er et utpreget manuelt yrke som ikke stiller noen *formelle* krav til utdanning eller kompetanse. Kvalifikasjonene som kreves for å drive gården har gårdbrukeren typisk lært av sine foreldre, med en læretid som startet i barndommen, og som har vart inn i godt voksen alder. En god del gårdbrukere har landbruksfaglig utdanning (tabell 6), men det er verken forventet eller alltid lønnsomt med slik utdanning. I alle fall ikke på universitetsnivå. Sammenligner vi utdanningens lengde år for år, og ser bort fra kjønn, finner vi at gårdbrukere i de fleste tilfeller har litt *lengre* utdanning enn sin ektefelle. Det-

Figur 4. Respons på spørsmål om "landbruket preges av for mye tungt arbeid" blant kvinner og menn i landbruket, etter gårdbrukerstatus. Prosent



Kilde: Levekårsundersøkelsen for landbruksbefolkningen 2002, Statistisk sentralbyrå.

Figur 5. Andel med universitets- eller høgskoleutdanning blant gårdbrukere og ektefeller/samboere, etter alder. Begge kjønn. 2002. Prosent



Kilde: Levekårsundersøkelsen for landbruksbefolkningen 2002, Statistisk sentralbyrå.

Tabell 6. Utdanning blant kvinner og menn i landbruket, etter gårdbrukerstatus. Prosent

	Gårdbrukere		Ektefeller og samboere	
	Kvinne	Mann	Kvinne (gårdbrukeren er mann)	Mann (gårdbrukeren er kvinne)
Har primærnæringsfaglig utdanning (som høyeste utdanning) .....	15	29	5	18
Har høgskole- eller universitetsutdanning (14 år +) .....	13	13	26	16
Ektefellen har høyere (lengre) utdanning enn gårdbruker .....	30	37	-	-
N .....	188	1 365	1 092	149

Kilde: Levekårsundersøkelsen for landbruksbefolkningen 2002.



### Om deling av inntekt fra bruket mellom ektefeller

Skattereglene bestemte tidligere at inntekt av bedrift som tilhørte den ene eller begge ektefeller (typisk for gårdsbruk), skulle regnes "å være vunnet" av den av ektefellene som måtte ansees som den "virkelige utøver" av virksomheten. I 1987 ble reglene endret slik at den ene eller begge ektefeller etter nærmere dokumentasjon kan bli lignet for en forholdsmessig andel av overskuddet fra "felles bedrift", som tilsvarende arbeidsinnsats og deltakelse i virksomheten (Bolstad 1991, Bjerke 2005). Det kan i visse tilfeller uansett være lønnsomt å ikke dele inntekten, for eksempel for eldre par med lav inntekt der en deling ellers ville ført til at begge blir minstepensjonister. Yngre og par med høy inntekt bør derimot foreta deling for å sikre gårdbrukerektefellen arbeidsrelaterte trygdeytelser, og med tanke på å unngå toppskatt for den som har høyest inntekt (Bjerke 2005). Samboere lignedes i alle tilfelle hver for seg.

**Tabell 7. Inntekt for kvinner og menn i landbruket, etter gårdbrukerstatus. 2001. 1 000 kroner/år, gjennomsnitt og prosent.**

	Gårdbrukere		Ektefeller	
	Kvinne	Mann	Kvinne (gårdbrukeren er mann)	Mann (gårdbrukeren er kvinne)
Næringsinntekt (1 000 kr) .....	84	149	36	49
Lønnsinntekter (1 000 kr) .....	85	130	135	218
Samlet inntekt <sup>1</sup> (1 000 kr) .....	213	322	215	302
Samlet inntekt over 300 000 kr.				
Prosent .....	18	46	18	42
Samlet inntekt under 150 000 kr.				
Prosent .....	36	13	27	8
Andel av parets inntekt <sup>1</sup> . Prosent	42	61	39	58
N .....	188	1 365	1 092	149

<sup>1</sup>Samlet inntekt, omfatter næring, lønn, kapitalinntekter og overføringer (se boks).

Kilde: Levekårsundersøkelsen for landbruksbefolkningen 2002 med påkoblede inntektstall fra inntektsstatistikken 2001.

te skyldes at mange gårdbrukere har "mellomlang" landbruksfaglig utdanning. Sannsynligheten for å ha *universitets- eller høyskoleutdanning* (14 år eller mer), er riktignok dobbelt så høy hos gårdbrukerens ektefelle (25 prosent) som hos gårdbrukeren selv (13 prosent). Figur 5 viser at denne forskjellen er større blant yngre enn blant eldre. At andelen høyt utdannete er størst blant ektefeller må selvfølgelig sees i sammenheng med det faktum at to av tre ektefeller har hovedyrke utenfor gården (tabell 5). Kvinnelige gårdbrukerektefeller har oftere universitetsutdanning enn menn som er gift eller samboer med en kvinnelig gårdbruker (tabell 6).

### Yngre kvinnebønder har høyest utdanning

Jordbrukstillingen 1999 viste at kvinnelige referansebrukere oftere hadde universitets- eller høyskoleutdanning enn mannlige (Statistisk sentralbyrå 2002, Rogstad 2002). Landbruksregistret bekrefter dessuten at kvinner som overtar gård gjennomgående har høyere utdanning enn menn, med unntak av de eldste gruppene (Rogstad 2002). Mens vi for gårdbrukere i levekårsutvalget ikke kan registrere noen slik forskjell i andelen med høy utdanning mellom kvinner og menn sett under ett (tabell 6), finner vi riktignok at *yngre* kvinnelige gårdbrukere oftere har høyere utdanning enn jevnaldrende mannlige gårdbrukerkolleger.

### Inntektsdefinisjoner

Inntektstallene omfatter følgende registrerte inntekter for inntektsåret 2001:

-*Næringsinntekt* er netto næringsinntekt av jord- og skogbruk, fiske og fangst, inntekt av annen næringsvirksomhet og sykepenger i næringsvirksomhet i løpet av kalenderåret. Til fradrag kommer årets underskudd i næring. (Kapitalavkastning og renteutgifter er ikke trukket fra.)

-*Lønnsinntekt* er kontantlønn, skattepliktige naturallytelser og syke- og fødselspenger.

-*Samlet inntekt* er lønnsinntekt, netto næringsinntekt, kapitalinntekt (renteinntekt, aksjegevinst, -utbytte med mer), skattepliktige og skattefrie overføringer (trygder og pensjoner, barnetrygd med mer).

### Kårfolket krever sitt?

Kårfolket er som oftest gårdbrukers foreldre som bor på gården, og som har overlatt driften til ham eller henne. Gamle dagers kårkontrakter var et slags "folketrygd-system" som spesifiserte måten de gamle på gården skulle sørges for (rett til mat, stell og pleie). I dag omhandler kontraktene borett, brensel, hageareal og så videre, men den uskrevne regelen om at hovedansvaret for omsorg for gårdens folk hviler på bondekona, har neppe dødd helt ut (jf. Bolstad 1991).

### Lavere inntekt enn mannen

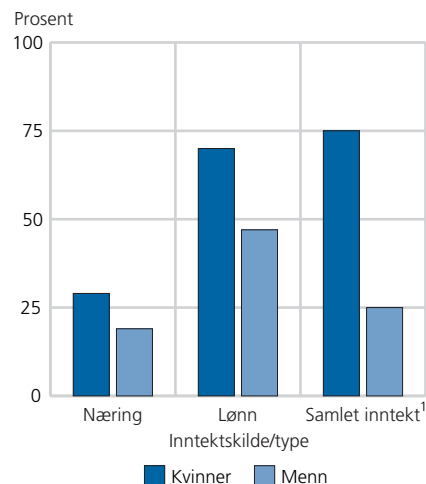
At ektefellene oftest har høyere utdanning enn gårdbrukeren, skulle, alt annet likt, tilsa at de har høyere inntekt. Men som i befolkningen ellers bidrar kvinnene mindre til husholdningskassen enn mannen (tabell 7). Dette må dels sees i sammenheng med at de har kortere arbeidstid (tabell 4 og tabell 5). Det er dessuten et vesentlig poeng at ektefeller ikke nødvendigvis får godskrevet "sin del" av næringsinntekten fra gårdsbruket. Med samtykke fra ektefellen kan gårdbrukeren nemlig føre all inntekt fra gården på seg selv, noe som i visse tilfeller er lønnsomt (se boks). Dette bidrar til at gårdbrukers registrerte næringsinntekt i gjennomsnitt er noe for høy, og ektefellens tilsvarende for lav.

Blant gårdbrukerparene i Levekårsundersøkelsen for landbruksbefolkningen 2002 har hver fjerde kvinnelige ektefelle eller samboer høyere samlet inntekt (fra næring, lønn, kapital og overføringer, se boks) før skatt enn hva mannen har (figur 6). På bruk med kvinnelig gårdbruker har derimot hele tre av fire (mannlige) ektefeller høyest inntekt. Tendensen til at mannlige gårdbruker-ektefeller har høyest inntekt, gjelder for både næringsinntekt og lønnsinntekt for seg, men her er kjønnsforskjellen noe mindre tydelig. Landbrukskvinner bidrar i alt med fire av ti kroner av gårdbrukerparenes samlede inntekt før skatt, uansett om de er gårdbrukere (tabell 7). Her er det ingen klare forskjeller etter alder.

### Gjør mye husarbeid...

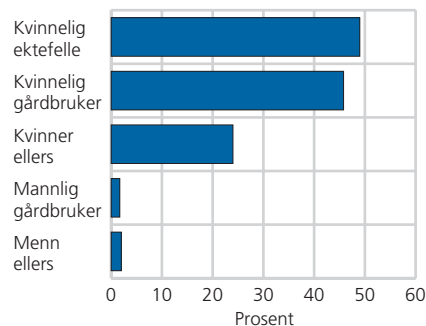
Kvinner i landbruket er blitt utsatt for en rekke både reelle og opplevde forventninger, for eksempel fra svigermor (Bolstad 1991). Blant annet gjelder dette mer eller mindre kontraktsfestede forpliktelser overfor eventuelle *kårfolk* (se boks). Både den hyppige forekomsten av kårfolk, det at landbruks-husholdningene i gjennomsnitt består av flere individer enn andre husholdninger (Løwe 1998), og arbeidets art, tilsier at det må gjøres forholdsvis mye ulønnet arbeid på en gård. Dette kan være husarbeid i betydningen matlagning, rengjøring, vask og stell av tøy, eller omsorgsarbeid for barn eller eldre og syke. Levekårsundersøkelsene viser at landbrukskvinner tilbringer *betydelig* mer tid ved kjøkkenbenken, støvsugeren, skurefilla eller vaskemaskinen enn hva mannen gjør, og at kjønnsrollene her samtidig er klart sterkere enn i befolkningen for øvrig (figur 7). Kvinnelige gårdbrukere slipper ikke unna, og gjør omtrent like mye husarbeid som kvinnelige gårdbruker-ektefeller. En analyse av Levekårsundersøkelsen for landbruksbefolkningen 1995 viste for øvrig at kvinnens tid brukt på husarbeid reduseres noe når hennes yrkesaktivitet utenfor bruket øker, men at mannens innsats ikke øker tilsvarende (Blekesaune og Haugen 1999).

**Figur 6. Andel gårdbrukere hvor ektefellen/samboeren har høyest inntekt, etter inntektstype og gårdbrukers kjønn. Gårdbrukerpar. 2001/2002. Prosent**



<sup>1</sup> Samlet inntekt omfatter også overføringer og kapitalinntekter, se boks om inntektsdefinisjoner.  
Kilde: Levekårsundersøkelsen for landbruksbefolkningen 2002 med påkoblede inntektsfall for inntektsåret 2001, Statistisk sentralbyrå.

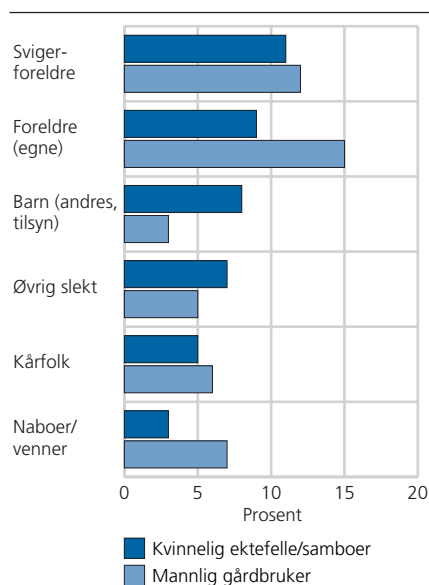
**Figur 7. Andel som bruker minst 20 timer på husarbeid (matlagning, rengjøring og tøyvask) per uke. 2002. Prosent**



Kilde: Levekårsundersøkelsen for landbruksbefolkningen 2002 og Levekårsundersøkelsen 2001, Statistisk sentralbyrå.



**Figur 8. Andel som yter regelmessig ubetalt hjelp/omsorg (utenom vanlig husarbeid som matlaging, rengjøring og tøyvask) overfor ulike mottakere blant mannlige gårdbrukere og deres ektefeller/samboere. Prosent**



Kilde: Levekårsundersøkelsen for landbruksbefolkningen 2002, Statistisk sentralbyrå.

### ...men ikke mer omsorgsarbeid enn mannen

I tillegg til vanlig husarbeid gjør to av tre kvinnelige ektefeller regelmessig ubetalt omsorgsarbeid i form av tilsyn, stell, pass eller hjelp til foreldre eller andre slektninger, svigerforeldre, venner, naboer eller andres barn. Men her er det faktisk like vanlig at mannen selv trår til og gjør en eller flere av disse formene for ulønnet arbeid. I gjennomsnitt bruker kvinnelige ektefeller 2,6 timer på uformelt arbeid mens mannlige gårdbrukere bruker 2,3 timer. Det er altså ingen kjønnsforskjell å snakke om når disse formene for uformell omsorg, finner vi at kona på gården passer andres barn litt oftere – men sjeldnere tar seg av egne foreldre eller hjelper naboer – enn hva mannen gjør (figur 8). Å hjelpe svigerforeldre gjør mannen og kona på gården derimot like ofte. At landbrukskvinner noe sjeldnere bruker tid på å ta seg av sine egne foreldre enn hva mennene gjør, er ikke overraskende i og med at mannen gjerne har foreldrene boende ikke så langt unna, i mange tilfeller bor de faktisk på gården (Løwe 1998).

### Konklusjon og diskusjon

Vurdert på bakgrunn av kvinneandelen blant gårdbrukere, har likestillingen kommet kort i det norske landbruket. Til tross for at odelsloven har likestilt kjønnene ved overtakelse av familiebruk siden 1975 – mot heftige protester, blant annet fra bondekvinnelaget – er bare vel en av ti gårdbrukere i dag kvinner. Dette utgjør riktignok om lag 7 000 personer. I tillegg deltar to av tre kvinnelige gårdbrukerektefeller i gårdsarbeidet, tilsvarende vel 25 000 personer. Enkelte av disse er etter innsatsen å dømme i praksis hovedansvarlig for driften, uten at de er registrert som dette.

Kvinnelige gårdbrukere ser ut til å overlate det reelle gårdsansvaret til ektefellen langt oftere enn hva deres mannlige kollegaer gjør. Og når vi ser på arbeidsdelingen mellom ektefellene på brukene, er hovedinntrykket at kvinners bidrag til gårdsarbeidet er begrenset. Kvinnelige gårdbrukere har dessuten en gunstigere arbeidshverdag på gården enn sine mannlige kollegaer. De yter færre arbeidstimer, gjør færre tunge løft og utsettes i mindre grad for andre fysiske arbeidsmiljøbelastninger. Kvinnelige gårdbrukere har i tillegg en mer sosial arbeidssituasjon enn mannlige gårdbrukere. Likevel gir de like ofte uttrykk for at arbeidet *føles* ensomt som det menn gjør – og kan dermed se ut til å ha større *behov* for en arbeidskamerat enn menn.

Kvinnelige gårdbrukerektefeller har oftere hovedyrke utenfor bruket enn sine menn, og har oftere høyere utdanning. Inntekten er i gjennomsnitt likefullt betydelig lavere enn mannens. Kvinnelige gårdbrukerektefeller bidrar – i likhet med kvinnelige gårdbrukere – med om lag to femdeler av gårdbrukerparenes samlede inntekt. Men så arbeider de heller ikke like intenst som landbrukets menn – i inntektsgivende arbeid vel og merke. Landbrukets kvinner gjør til gjengjeld mye husarbeid, og mange har dermed "trippelarbeid" i den forstand at de i tillegg arbeider på bruket og har annet inntektsgivende arbeid. De gamle på gården steller bonden oftest selv, da disse tross alt oftest er hans foreldre.



Forskjellene mellom kvinner og menn i arbeidsinnsats, arbeidsoppgaver og hvem som er gårdbruker, formelt og i praksis, vitner om sterke og seiglivet kjønnsroller i landbruket. Inngrodde holdninger antyder gjerne (på sviktende vitenskapelig grunnlag) at jenter stiller med et medfødt teknologisk handikap, at de mangler et nødvendig "traktorgen". På den *fysiologiske* siden er det riktignok en kjennsgjerning at gårdsarbeid til tider kan være svært så "kraftkrevende", blant annet som følge av en flora av tunge maskiner som skal manøvreres, vedlikeholdes og administreres. En plausibel årsak til kjønns-mønsteret er utvilsomt at landbruksarbeid kan være voldsomt fysisk krevende. Kanskje enkelte arbeidsoperasjoner innenfor landbruket – i alle fall slik de praktiseres i dag – krever sin mann? Og at landbruk dermed kan være i tyngste laget for mange kvinner?

Det er mulig at likestillingsarbeidet i næringen burde rettes mer mot løsninger som gjør gårdsarbeid fysisk lettere – som å pakke i mindre sekker? Da det nylig ble satt i gang en utredning om odelsoven skal endres eller fjernes helt (NOU 2003), ble det fra likestillingshold hevdet at loven, slik den nå foreligger, om ikke annet gjør at jenter "med loven i hånd" kan trosse eventuell familiær motstand mot at de skal overta gården. At de overtar, er som vi har sett, likevel ikke ensbetydende med at de blir (hoved)gårdbrukere. En økende kvinneandel i overtakelsene vil derfor neppe gi en tilsvarende økning i andelen kvinnebønder.

#### Referanser

- Bjerke, E. (2005): *Foran årsoppgjøret 2004*, [www.bondelaget.no/tema/pdf/arsopp\\_2004.pdf](http://www.bondelaget.no/tema/pdf/arsopp_2004.pdf).
- Blekesaune (1994): Structural Changes in Norwegian Agriculture. From family farms to One-man Farms?
- Blekesaune A. og M. S. Haugen (1999): Landbrukskvinnens bidrag til husholdets levekår – arbeid og inntekt i et komparativt perspektiv, *Landbruksøkonomisk forum* 16 (2) s. 27-37.
- Bolstad, T. (1991): *Bondekvinne- Liv og lov*, Landbruksforlaget.
- Løwe, T. (1998): *Levekår i landbruket*, Rapporter 1998/25, Statistisk sentralbyrå.
- Løwe T. (2003): Lange arbeidsdager for gårdbrukeren, *Økonomiske analyser* 6/2003, Statistisk sentralbyrå.
- Løwe T. (2004a): Hvem er gårdbrukere, og hvorfor er de det? *Samfunnsspeilet* 5, 2004, Statistisk sentralbyrå.
- Løwe T. (2004b): Bonden arbeider hardt for føden, *Samfunnsspeilet* 5, 2004. Statistisk sentralbyrå.
- Melberg, K. (2003): *Landbruket som livsform: Gårdbrukerparets levekår og livskvalitet*, Rapport 18/2003, Rogalandsforskning.
- NOU (2003): *Om odels- og åseteretten*, Norges offentlige utredninger 2003:23.
- Rogstad, B. (2002): *Likestilling og landbruk; Status og utvikling i 2002*, Notat nr. 19 2002. NILF.
- Skrede og Tornes (1986): *Den norske kvinne-revolusjonen. Kvinners arbeid 1975-85*.
- Statistisk sentralbyrå (2002): *Jordbruksteljing 1999*, NOS C670.
- Statistisk sentralbyrå (2005): *Jordbruksstatistikk 2003*, NOS D327.
- Uthus, E. M. (2002): *Levekår blant nyetablerte bønder*, Norsk senter for bygdeforskning, Rapport 4/02.
- Vågane (2002): *Levekårsundersøkelse blant landbruksbefolkningen 2002. Dokumentasjonsrapport*, Notater 2002/77, Statistisk sentralbyrå.