

Befolkningsvekst rundt Oslo

Over halvparten av landets befolkningsvekst det siste tiåret har kommet innenfor ti mil fra Oslo. Regionen har både innvandringsoverskudd, nettoinnflytting fra resten av landet og nesten halvparten av landets fødselsoverskudd. Kommunene rundt Gardermoen har hatt størst befolkningsvekst. Her har det vært stor innflytting av innvandrere og deres norskfødte barn, men enda større innflytting av personer uten innvandrerbakgrunn. Samtidig ville flere av kommunene i ytterkanten av Oslo-regionen hatt nedgang i folketallet, hadde det ikke vært for innvandring og innflytting av innvandrere fra andre deler av landet.

At et bilde forteller mer enn tusen ord, er en etablert sannhet. Et kart forteller kanskje ikke riktig så mye. Likevel er kart en effektiv måte å presentere statistikk på. Et kjøpt blikk gir raskt en oversikt over de mønstre som måtte finnes. Og tar man seg litt bedre tid, kan man lese mange detaljer, uten at oversikten forsvinner. Denne artikkelen beskriver den demografiske utviklingen for Oslo og kommunene som ligger innenfor ti mil fra Oslo, ved hjelp av temakart. Området omtales her som Oslo-regionen, noe som kan være forvirrende, da det finnes en organisasjon og en region som dekker et lignende, men ikke helt sammenfallende område (se www.osloregionen.no).

Oslo-regionen som beskrives i denne artikkelen, har det meste av landets befolkningsvekst. Med denne veksten følger også en del andre demografiske endringer som er beskrevet her. Men først en liten gjennomgang av status for 1. januar 2010 for landet som helhet og demografiske endringer i 2009.

Stor innflytting og høy fruktbarhet

Da vi gikk inn i året 2010 var det ifølge Folkeregisteret 4 858 000 innbyggere i Norge. I løpet av 2009 var vi blitt 59 000 flere på grunn av nettoinnvandring (innvandring minus utvandring) på 38 600 og fødselsoverskudd (antall fødte minus antall døde) på 20 400. 65 200 hadde flyttet fra utlandet til Norge, og 26 600 hadde flyttet fra Norge til andre land. Og 61 800 ble født, mens 41 400 døde.

Fruktbarheten i Norge – målt ved antall barn en gjennomsnittskvinne vil føde i løpet av sitt liv – er høyere enn i de fleste andre land i Europa. Hvis kvinner i Norge fortsetter å føde like mange barn framover som i 2009, vil hver kvinne i gjennomsnitt føde 1,98 barn i løpet av livet. Til tross for mange fødsler blir befolkningen likevel eldre, siden folk lever stadig lenger.

Periferien forgubbes

Det var registrert 379 000 flyttinger innenfor kommuner og 200 000 mellom kommuner i 2009. Flyttingene mellom kommunene går på kryss og tvers, fra nord til sør og fra sør til nord, fra byen til landet og fra landet til byen. Tall for nettoinnflytting, som er innflytting minus utflytting, gir et bilde av de samlede virkningene av flyttingene. Her er hovedmønsteret likt fra år til år. Det går strømmen fra Nord-Norge og Vestlandet til Østlandet. Og generelt fra små steder til store steder.

Even Høydahl



Even Høydahl er geograf og seniorrådgiver i Statistisk sentralbyrå, Seksjon for befolkningsstatistikk. (even.hoydahl@ssb.no)

I områder folk flytter fra, øker gjennomsnittsalderen, siden det er de unge som flytter, mens de eldre blir igjen. Og omvendt blir befolkningen forynget der det kommer innflyttere. Da det er unge kvinner som føder barn, blir også en stadig større del av barna født i de mest sentrale delene av landet.

Innvandrere og deres barn står for mye av folketilveksten

To tredjedeler av veksten i folketallet i 2009 kom fra innvandrerskudd (flere innvandringer enn utvandring) og en tredjedel fra fødselsoverskudd. I 1990 var det 168 000 innvandrere og norskfødte barn av to innvandrerforeldre her i landet (se tekstboks). I 2000 var antallet økt med nesten 70 prosent, til 282 000, og fra 2000 til 2010 var antallet igjen nesten fordoblet, til 552 000. De utgjør i dag 11 prosent av befolkningen i Norge. I tillegg har 237 000 personer én forelder som er født i Norge, og én i utlandet.

17 prosent av Norges befolkning er enten født i utlandet eller har minst én forelder som er født i utlandet. Andelen var 10 prosent i 2000. Veksten i denne gruppen sto for 89 prosent av befolkningsveksten som har vært siden år 2000. Innvandrere sto for 58 prosent av veksten, norskfødte med to innvandrerforeldre 13 prosent og norskfødte med én innvandrerforelder 16 prosent, mens utenlandsfødte med én norskfødt forelder sto for 2 prosent av veksten.

Halvparten av innvandrerne har kommet fra Europa. En fjerdedel av dem som er født i Norge av to innvandrerforeldre, har foreldre fra et annet europeisk land, mens for flertallet av dem som har én forelder født i utlandet, er denne forelderen født i Europa.

Vekst i og rundt byene

Nesten samtlige kommuner i landet har innvandring hvert år, i mange kommuner utgjør utplasserte flyktninger en vesentlig andel av innvandringen. Mange av flyktningene flytter imidlertid videre, spesielt fra små, perifere kommuner til mer sentrale strøk (Høydahl 2010).

Det er områder med innenlands innflytting i alle deler av landet, og det de fleste av disse områdene har til felles, er at de består av byer av en viss størrelse med noen kommuner rundt, der mange av dem som arbeider i byene bor.

Av dagens 430 kommuner var det 211 som vokste i folketall fra 2000 til 2010, mens 219 mistet innbyggere. Oslo hadde størst vekst, med 79 000, mens Andøy i Nordland mistet flest, med 740. Ullensaker (med Gardermoen) hadde størst relativ vekst, hele 44 prosent i perioden 2000 til 2010. I alt 17 omlandkommuner til Oslo, Stavanger og Bergen hadde en vekst på mer enn 20 prosent i løpet av tiåret. Samtidig mistet Loppa, Hasvik, Gamvik og Vardø i Finnmark og Torsken og Ibestad i Troms over 20 prosent av sine innbyggere. Både ekstrem vekst og ekstrem tilbakegang medfører utfordringer for lokalsamfunnene, kanskje mer hyggelige utfordringer der det er vekst, enn der det er tilbakegang.

Oslo-regionen

I 1990 bodde 20,6 prosent av Norges innbyggere i Oslo og Akershus, i 2000 var andelen 21,8 prosent og i 2010 var den 23,1.

Denne artikkelen omtaler Oslo og de kommunene som ligger inntil ti mil fra Oslo etter vei, eller mer presist kommuner der rådhuset ligger innenfor ti mil fra rådhuset i Oslo. Foruten Oslo er det i alt 62 kommuner i Østfold, Akershus,

Definisjoner

Innvandrere er personer som er født i utlandet av to utenlandsfødte foreldre, og som har innvandret til Norge.

Norskfødte med innvandrerforeldre er født i Norge, men har to foreldre som er innvandrere.

Nettoinnvandring er innvandring minus utvandring, som er det samme som innvandringsoverskudd.

Fødselsoverskudd er antall fødte minus antall døde.

Innvandrerbakgrunn. En person med innvandrerbakgrunn er her definert som en person som enten selv har innvandret, eller har to foreldre som er innvandrere.

EU etc. vil si EU/EØS, USA, Canada, Australia og New Zealand.

Afrika, Asia etc. vil si Afrika, Asia, Latin-Amerika, Oseania utenom Australia og New Zealand, og Europa utenom EU/EØS.

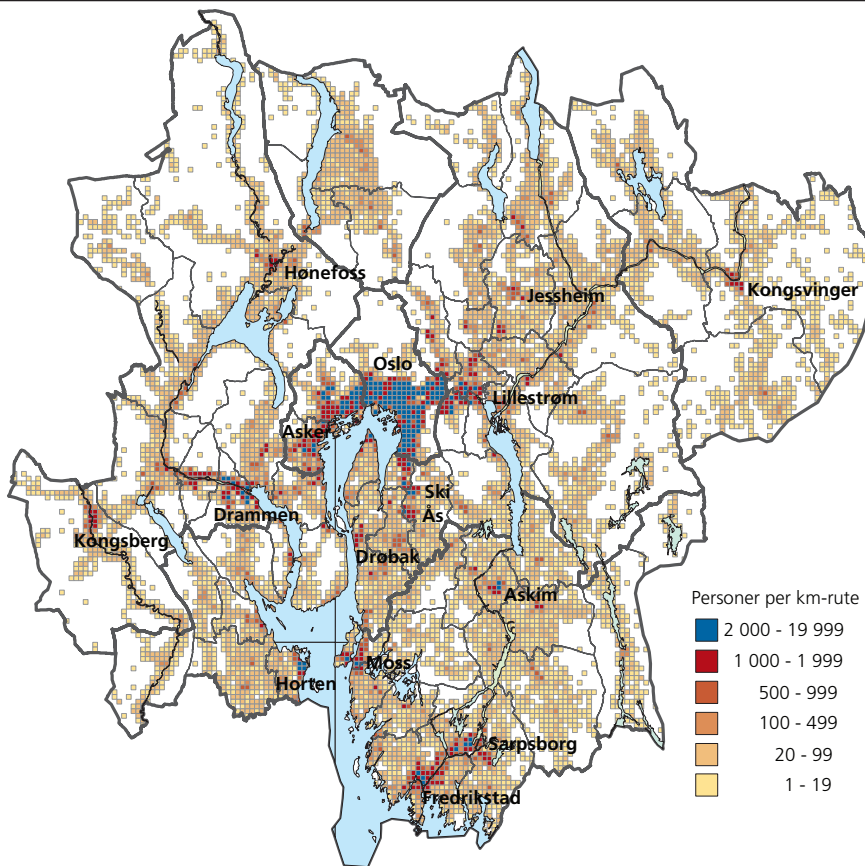
Hedmark, Oppland, Buskerud og Vestfold. Disse kommunene, som dekker 6 prosent av landets areal, har 35 prosent av landets befolkning. Sirkelen skal bare utvides til 25 mil ut fra Oslo for å få med halvparten av landets befolkning, men her konsentrerer vi oss altså om de innerste ti milene, som vi kaller Oslo-regionen (se figur 1).

Størst befolkningsvekst rundt Gardermoen

De fleste kommunene i trekanten mellom Eidsvoll, Kongsberg og Sarpsborg har hatt en befolkningsvekst på mer enn 10 prosent fra 2000 til 2010. Områdene nord og øst for dette triangelet har hatt lavest vekst.

Fem kommuner som alle ligger mellom Oslo og Gardermoen – Nannestad, Ulensaker, Gjerdrum, Sørum og Skedsmo – har alle hatt over 20 prosent befolkningsøkning i løpet av ti år. Det samme har Vestby og Ås, samt Hole i Buskerud (se figur 2). Flere av disse kommunene har det til felles at de både har høyest befolkningsvekst og lavest andel vekst av personer med innvandrerbakgrunn. Skedsmo (Lillestrøm) skiller seg noe ut i så måte, med 23 prosent vekst, derav 62 prosent av veksten fra innvandrere og deres norskfødte barn. Landet som helhet har hatt en befolkningsvekst på 8,5 prosent siden år 2000, 52 prosent av denne veksten kom som nevnt i Oslo-regionen.

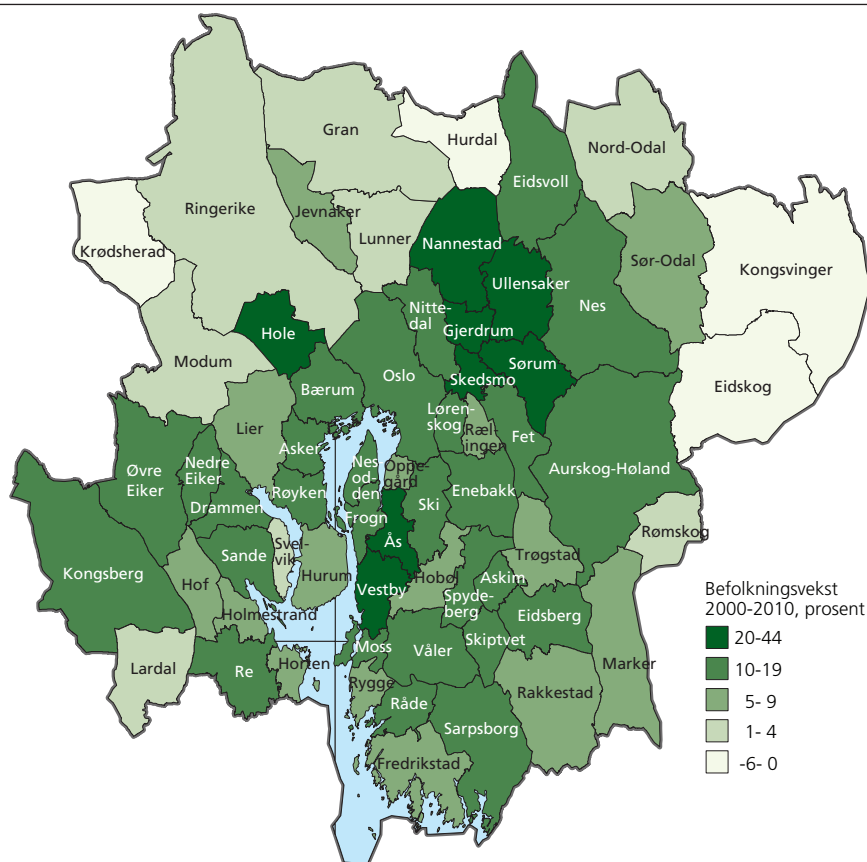
Figur 1. Befolkningstetthet i Oslo-regionen. 1. januar 2010



Kilde: Befolkningsstatistikk, Statistisk sentralbyrå.
Kartgrunnlag: Statens kartverk.



Figur 2. Befolkningsutvikling i Oslo-regionen. 2000-2010. Prosent



Kilde: Befolkningsstatistikk, Statistisk sentralbyrå.
Kartgrunnlag: Statens kartverk.

Arbeidsplasser, boligpriser og reiseavstand

Lokaliseringen av arbeidsplasser forklarer mye av den sterke befolkningsveksten i Oslo-regionen. Folk vil helst ikke bo for langt fra arbeidstedet. Samtidig er det store forskjeller mellom de ulike delene av regionen i stedenes kvaliteter som bosted. Innenfor Oslo-regionen formes bopettingsmønsteret i skjæringspunktet mellom arbeidsmarked og boligmarked, med pendling over kortere eller lengre avstander som en tilpasning for mange husholdninger. På samme måte som i andre regioner. En viktig forskjell er likevel at det er så mange flere arbeidsplasser i Oslo-regionen enn i noen annen region i landet.

En region med mye pendling

Oslo og Bærum er regionens næringsmessige sentrum, med om lag 120 000 flere arbeidsplasser enn yrkesaktive bosatte. Ullensaker har over 6 000 flere arbeidsplasser enn yrkesaktive bosatte, Drammen har 3 400 og Kongsberg 2 300 (registerbasert sysselsettingsstatistikk, Statistisk sentralbyrå).

Hele 37 av de 62 kommunene i Oslo-regionen har netto utpendling som tilsvarer mer enn 25 prosent av de sysselsatte som bor i kommunen. Denne andelen er størst i en del kommuner like i nærheten av Oslo. Kombinasjonen av sterk konsentrasjon av arbeidsplasser og arealmessig små kommuner gir store pendlingsstrømmer over kommunegrensene. Så om Oslo kommune hadde blitt slått sammen med noen av kommunene rundt, der de fleste sysselsatte som jobber i Oslo bor, hadde det blitt store endringer i pendlingsstatistikken, uten at dette ville gitt færre biler på veiene.

Reiseavstand er svært viktig for hvor aktuelt det er å pendle (se figur 3, der hvert punkt er en kommune). Forholdet mellom avstand og andel som pendler, er tydelig. Den kommunen som skiller seg mest ut fra mønsteret, er Nesodden, noe som kommer av at avstandene her er avstand etter vei, mens de aller fleste som bor på Nesodden og arbeider i Oslo eller Bærum nesten halvparten av de sysselsatte ikke kjører bil eller tar buss den lange veien, men tar båt fra Nesoddtangen til Aker brygge.

Avstand til Oslo bestemmer ikke alt

Variasjonen mellom kommuner med lik avstand til Oslo sier noe om alternative muligheter på arbeidsmarkedet. I Oppegård, som ligger 17 km fra rådhuset i Oslo, arbeider 55 prosent av de yrkesaktive i Oslo/Bærum. Sentrum av

Skedsmo ligger 18 km fra Oslo, men her er det «bare» 41 prosent som har arbeidssted i Oslo eller Bærum, noe som kan forklares med større muligheter i bostedskommunen (Lillestrøm) og dessuten på Gardermoen. Nok et eksempel er Lier, som ligger 35 km fra Oslo, der 23 prosent jobber i Oslo/Bærum. Også i Enebakk, 34 km fra Oslo, jobber 39 prosent i Oslo/Bærum. Grunnen til dette er selvfølgelig at mange av dem som bor i Lier, arbeider i nabokommunen Drammen.

Så mye som 10 prosent av de sysselsatte som bor i Kongsvinger, 9 mil fra Oslo, arbeider i Oslo/Bærum, mot bare 5 prosent av dem fra Sarpsborg (også 9 mil). Den største forskjellen mellom disse to kommunene er også alternative jobbmuligheter i egen kommune og i nabokommunene. Sarpsborg ligger ikke langt fra Fredrikstad, Halden og Moss, mens nabokommunene til Kongsvinger, som er Eidskog, Odalskommunene og Grue, ikke gir de samme mulighetene.

Hovedtrekket er likevel utvilsomt at avstand fra bostedet langt på vei bestemmer hvor mange som arbeider i Oslo og Bærum. Det er imidlertid ingen grunn til å tro at det er antall mil som er viktigst, men heller reisetid, reisemåte og kanskje kostnader. Derfor er bedre veier og kollektivtilbud til Oslo et viktig satsingsområde for kommuner i utkanten av regionen som ønsker å øke innbyggertallet.

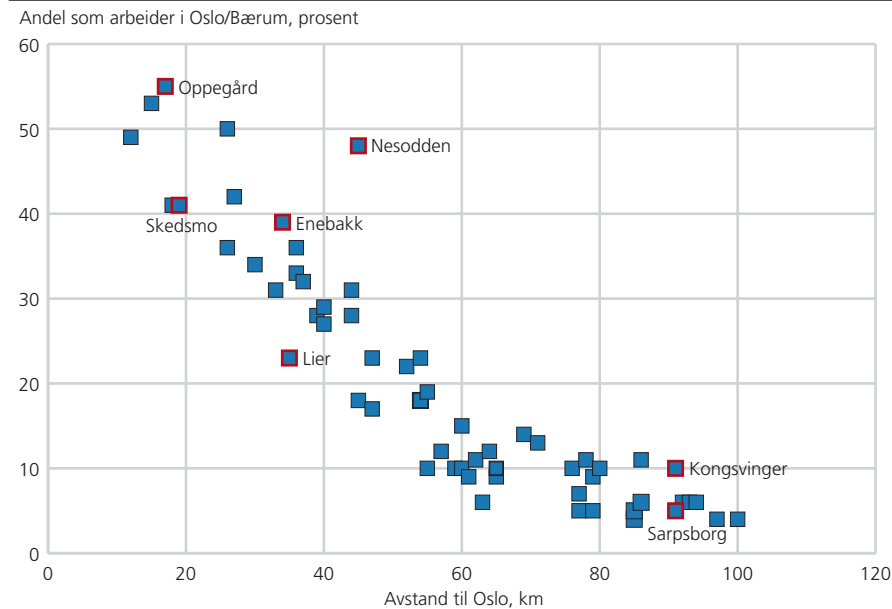
Halvparten av landets fødselsoverskudd og befolkningsvekst

Befolkningen i Oslo-regionen vokste med 197 000 fra 2000 til 2010, som er 52 prosent av veksten i Norge i løpet av disse ti årene. Oslo-regionen har nå 35 prosent av befolkningen i Norge, mot 34 prosent for ti år siden. Mye tyder på at denne konsentrasjonen vil fortsette, noe som også vises i Statistisk sentralbyrås befolkningsframskrivninger (befolkningsframskrivninger, Statistisk sentralbyrå).

Fra 2000 til 2009 hadde Oslo-regionen nesten halvparten av landets fødselsoverskudd. Et område med 35 prosent av befolkningen har altså 46 prosent av fødselsoverskuddet, på grunn av en kombinasjon av mange fødsler og få dødsfall i en relativt ung befolkning.

Innvandrerne og deres norskfødte barn spiller en stor rolle i denne utviklingen. Av dem som selv har innvandret (både voksne og barn) til Norge, bodde 52 prosent i Oslo-regionen. Og så mye som 68 prosent av dem som var født i Norge av to innvandrerforeldre, bodde innenfor ti mil fra Oslo, 41 prosent innenfor Oslo kommune.

Figur 3. **Andel av bosatte sysselsatte som arbeider i Oslo/Bærum, og avstand til Oslo i km. 4. kvartal 2009. Prosent**



Kilde: Arbeidsmarkedsstatistikk, Statistisk sentralbyrå.

Mange innvandreres flyttehistorier ender i Oslo-regionen

200 000 personer innvandret fra utlandet til Oslo-regionen i perioden 2000-2009, og 122 000 utvandret til utlandet, det gir en nettoinnvandring på 78 000 (se tabell 1). Dette er bare 34,5 prosent av nettoinnvandringen til Norge fra utlandet, som betyr at regionen ikke fikk mer enn «sin» del av nettoinnvandringen i forhold til folketallet. Samtidig hadde regionen innenlands nettoinnflytting på 46 500, og innvandrere og norskfødte barn av innvandrere som opprinnelig har bodd i andre deler av landet, sto for en stor del av denne innflyttingen. Det er spesielt mange flyktninger med en slik flyttehistorie.

Innvandrerne og deres norskfødte barn sto for 69 prosent av befolkningsveksten i Oslo-regionen fra 2000 til 2010. For landet som helhet sto imidlertid denne gruppen for hele 71 prosent av veksten. Så selv om de med innvandrerbakgrunn sto for en så stor andel av veksten i Oslo-regionen, var gruppens andel av det som er av vekst i resten av landet, faktisk enda større. Det som skiller Oslo-regionen fra andre deler av landet som har befolkningsvekst, er altså ikke en større vekst blant innvandrere og deres barn. Regionen som helhet skiller seg ut med større vekst i den øvrige befolkningen. Her er det imidlertid store forskjeller mellom kommunene i regionen (se figur 4).

Tabell 1. Demografi innenfor ti mil fra Oslo. 1. januar 2010 og endringer 2000-2009. Antall og prosent

	Antall	Prosent av landet
Befolkning 1. januar 2010		
I alt	1 717 900	35,4
Innvandrere og norskfødte med innvandrerforeldre	298 200	54,0
Innvandrere	235 100	51,2
Personer født i Norge med to innvandrerforeldre	63 000	68,0
Innvandere fra EU etc.	89 800	45,4
Personer født i Norge med to foreldre fra EU etc.	6 600	51,6
Innvandere fra Afrika, Asia etc.	145 300	55,6
Personer født i Norge med to foreldre fra Afrika, Asia etc.	56 500	70,6
Øvrig befolkning	1 419 700	33,0
Endringer 2000-2009		
Fødte	213 600	36,8
Døde	140 900	33,2
Fødselsoverskudd	72 700	46,3
Innvandring fra utlandet	200 100	43,2
Utvandring fra Norge	122 100	50,8
Nettoinnvandring	78 000	34,9
Innflytting (innenlands)	823 300	41,5
Utflytting (innenlands)	776 800	39,2
Nettoinnflytting (innenlands)	46 500	:
Folketilvekst	197 100	51,9

Kilde: Befolkningsstatistikk, Statistisk sentralbyrå.

De med bakgrunn fra Afrika, Asia etc. bor helst i bystrøk

Tallene viser videre at innvandrere og deres norskfødte barn med bakgrunn fra Afrika, Asia etc. er mer konsentrert i Oslo-regionen enn dem med bakgrunn fra EU etc. De med bakgrunn fra Afrika, Asia etc. utgjør en større del av innvandrerne og deres barn i kommuner som har tettsted av en viss størrelse, enn kommuner som ikke har et slikt tettsted. Andelen er høy i Kongsvinger (67 prosent), Hønefoss (57), Horten (66), Moss (68), Fredrikstad (69), Sarpsborg (69), Askim (74) og Oslo (73), mens den er betydelig lavere i mange kommuner med små tettsteder. I slike kommuner finner vi en større andel med bakgrunn fra europeiske land, som stort sett er arbeidsinnvandre-re. Innvandrere som kommer til landet for å jobbe, slår seg ned der det finnes arbeid, også på små steder og utenfor Oslo-regionen.

Av landets øvrige befolkning – de uten innvandrerbakgrunn – bor 33 prosent innenfor ti mil fra Oslo. De med innvandrerbakgrunn er altså langt mer konsentrert om Oslo enn resten av befolkningen.

Flere kommuner ville hatt nedgang i folketallet uten innvandrere

Figur 4 viser mye informasjon på en gang. *Fargen* på kommunene viser hvor stor del av befolkningsveksten innvandrerne og deres norskfødte barn har stått for i perioden 2000-2009. *Tallene* på kartet viser hvor stor andel av de bosatte med innvandrerbakgrunn som hadde bakgrunn fra EU etc. per 1. januar 2010. For eksempel kan vi se at i både Fredrikstad og Sarpsborg besto 80-99 prosent av veksten fra 2000 til 2010 av innvandrere og norskfødte med innvandrerforeldre. Videre ser vi at tallet at i begge kommunene hadde 31 prosent av de bosatte med innvandrerbakgrunn per 1. januar 2010 bakgrunn fra EU etc. Altså hadde 69 prosent bakgrunn fra Afrika, Asia etc., da de som ikke har bakgrunn fra EU etc., har bakgrunn fra Afrika, Asia etc.

Kommunene med den mørkeste fargen på kartet har hatt nedgang, eller ville hatt nedgang i folketallet i perioden hadde det ikke vært for veksten i antall innvandrere og deres barn. De fleste av disse kommunene ligger i utkanten av regionen. Både Lørenskog, Kongsvinger og Ringerike (Hønefoss) hadde en

nedgang i folketallet dersom vi holder dem med innvandrerbakgrunn utenfor, mer enn 300 fra 2000 til 2010. I Lørenskog vokste befolkningen likevel med 11 prosent, da det ble 3 600 flere med innvandrerbakgrunn i kommunen.

Innvandrerne og deres norskfødte barn sto altså for hele 69 prosent av befolkningsveksten i regionen som helhet. Kartet viser de store forskjellene mellom ulike deler av regionen. I Oslo og i bykommunene Drammen, Fredrikstad og Sarpsborg utgjorde veksten blant dem med innvandrerbakgrunn mer enn 80 prosent av befolkningsveksten. Og i Asker, Bærum, Horten og Moss var andelen mellom 60 og 79 prosent.

Lavest var andelen i Re, nabokommunen til Horten, med 11 prosent. Ellers sto de med innvandrerbakgrunn for mer enn 20 prosent av veksten i resten av kommunene, og mer enn halvparten i 37 av de 62 kommunene. Innvandrerne og deres barn har altså uansett stor innvirkning på veksten i folketallet i alle deler av Oslo-regionen.

Noen områder med størst vekst i den øvrige befolkningen

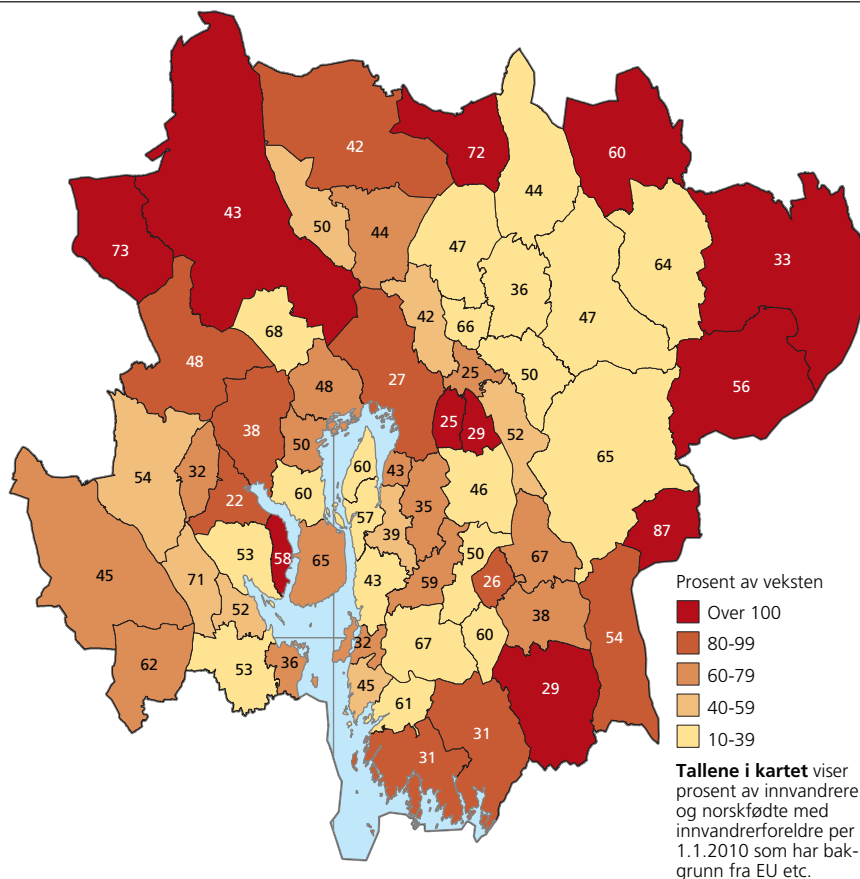
Nesten alle kommuner nordøst i Akershus, samt Sør-Odal i Hedmark, har hatt relativt lav vekst av innvandrere og deres norskfødte barn på 2000-tallet (lyseste farge på kartet). Altså har veksten i den øvrige befolkningen vært spesielt stor her. I dette området har Gardermoen hatt stor effekt, og her ligger også kommunene med størst befolkningsvekst i perioden. Mange av kommunene med størst vekst har altså spesielt stor innflytting av personer uten innvandrerbakgrunn.

Som en U ligger et annet område der det har vært størst vekst i den øvrige befolkningen, fra Nesodden i nordvest, et stykke ned i Østfold og opp til Enebakk like sør for Oslo. Innvandrerne og deres barn har likevel stått for en betydelig del av veksten også i kommunene med størst befolkningsvekst. For eksempel var det 3 000 flere innvandrere og barn av to innvandrere i Ullensaker i 2010 enn i 2000.

Få barnefamilier i Oslo, men mange like utenfor

De fleste som flytter, er unge. Noen har barn, mens andre får barn ikke så lenge etter at de har flyttet. Områder med innflytting har derfor ofte mange barnefamilier, mens det blir igjen relativt få barnefamilier i områder folk flytter fra. Med vedvarende høy befolkningsvekst har det derfor med tiden

Figur 4. Vekst av innvandrere og norskfødte med innvandrerforeldre i Oslo-regionen som andel av befolkningsveksten. 2000-2010. Andel innvandrere og norskfødte med innvandrerforeldre som har bakgrunn fra EU etc. 1. januar 2010. Prosent



Kilde: Befolkningsstatistikk, Statistisk sentralbyrå.
Kartgrunnlag: Statens kartverk.



Datakilder

Befolkningsstatistikken er laget fra data i Statistisk sentralbyrås statistiske befolkningsregister (BeReg). Opplysningene om pendling er hentet fra Statistisk sentralbyrås registerbaserte sysselsettingsstatistikk.

blitt en opphoping av barnefamilier rundt Oslo. Kommunene i ytterkanten av regionen har både lav befolkningsvekst og få som bor i barnefamilier.

Ellers er det tydelig at barnefamiliene foretrekker å bo utenfor de største byene, men ikke langt unna (se figur 5). Spesielt Oslo har mange familier uten barn, det samme er også tilfellet med Horten, Drammen, Moss, Fredrikstad og Sarpsborg. Det er naturlig utvikling i et livsløp at ungdom og unge voksne flytter til byene for å arbeide. Og ettersom de danner familie og får barn, er det mange som flytter ut av sentrum, gjerne til nabokommuner, for å få mer bolig for pengene etter hvert som de får behov for mer plass.

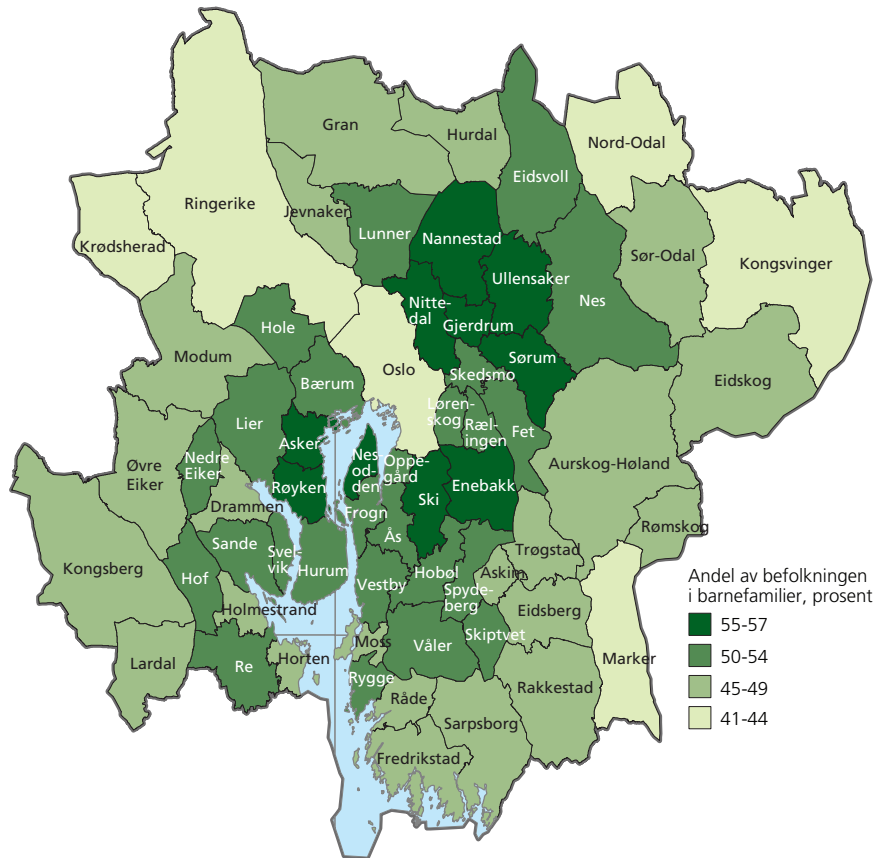
I landet som helhet bor 49 prosent av befolkningen i en familie som har barn på under 18 år. I sju av kommunene i Akershus bor mer enn 56 prosent av befolkningen i barnefamilier. Krødsherad og Oslo har den laveste andelen i barnefamilier, men av helt ulike grunner. Krødsherad har få barnefamilier fordi ungdom som har flyttet ut, for eksempel til Oslo, ikke kommer tilbake

for å la sine barn vokse opp der. Oslo, derimot, har altså en liten andel barnefamilier på grunn av at det hele tiden flytter inn nye unge mennesker uten barn, som erstatter de barnefamiliene som flytter ut. Kommunene umiddelbart rundt Gardermoen har både stor befolkningsvekst og en stor andel av befolkningen i barnefamilier.

I landet for øvrig er andelen som bor i barnefamilier høyest, med rundt 60 prosent, i en del omlandskommuner til Trondheim, Bergen og Stavanger. Ellers er det en del små kommuner i Hedmark og Nord-Norge som har enda lavere andel av befolkningen i barnefamilier enn kommunene ytterst i Oslo-regionen.

Kontrasten er stor mellom Oslo-regionen og andre deler av landet. Oslo-regionen er likevel ikke det eneste området i landet med vekst. De andre storbyregionene vokser også, og har mange av de samme demografiske trekkene som Oslo og kommunene rundt. Oslo-regionen er imidlertid unik i og med at veksten her er større enn i og rundt de andre storbyene.

Figur 5. **Personer i barnefamilier som andel av befolkningen i Oslo-regionen. 1. januar 2010. Prosent**



Kilde: Befolkningsstatistikk, Statistisk sentralbyrå.
Kartgrunnlag: Statens kartverk.

Referanser

Høydahl, Even (2010): *Monitor for sekundærflytting. Sekundærflytting blant flyktninger bosatt i Norge 1999-2008*, Rapport 41/2010, Statistisk sentralbyrå.

Statistisk sentralbyrå (15. juni 2010): «Fortsatt høy befolkningsvekst» (<http://www.ssb.no/folkfram/>).

Statistisk sentralbyrå (15. juni 2010): «Nedgang i sysselsettingen i alle fylker» (<http://www.ssb.no/regsys/>).