

Skilsmisser blant lesbiske og homofile partnere – hvem er mest stabile?

Lesbiske par utgjør en stadig større andel av par som inngår registrert partnerskap. Disse parene har en større skilsmisserisiko enn partnerskap som består av to menn. Andre partnerskap der skilsmisserisikoen er spesielt stor, er par der den ene kommer fra land i den tredje verden.

Ved utgangen av 2000 var det inngått totalt 1 089¹ partnerskap i Norge siden lov om registrert partnerskap trådte i kraft i 1993 (se ramme om registrerte partnerskap). De har fått mye oppmerksomhet, og spesielt partnere med barn blir hyppig omtalt og presentert i media. Og skal vi tro en avis rett, står vi overfor en homofil babyboom (Dagbladet 2000).

Studier av hvordan den nye samlivsformen har fungert, er fåtallige. Veien frem til partnerskapsloven ble endelig vedtatt, er imidlertid analysert av flere (se blant andre Halvorsen 1995, Størksen 2000). Slike analyser er også gjort i Danmark, det landet som var først ute med å innføre registrerte partnerskap (Søland 1998).

Ulike former for regulering av homofile og lesbiske parforhold drøftes for tiden i en rekke land. Mange av de løsningene som er valgt, er på langt nær så ekteskapslike som den linjen de nordiske landene har lagt seg på. Best kjent er kan hende utviklingen i Frankrike. Etter en mangeårig og opphetet debatt har *alle* par, enten de er av samme eller motsatt kjønn, fått like muligheter til å inngå såkalte *sivile solidaritetsavtaler* (PACS). At ordningen også kom til å omfatte heterofile par var i stor grad en strategisk løsning i en situasjon der motstanden mot å gi nye rettigheter til par av samme kjønn var betydelig (Digoix 2002). PACS gir imidlertid langt fra samme rettigheter og forpliktelser som et registrert partnerskap, og mange sider av hva slike avtaler i praksis vil innebære, synes fortsatt uavklart (Martin og Théry 2001).

Demografiske analyser av utviklingen i registrerte partnerskap slik vi her presenterer, finnes knapt. I de få landene der partnerskap i en eller annen form er innført, er ordningen gjennomgående så ny at muligheten for å studere utviklingen over tid er svært begrenset. Danmark fikk sin lov i 1989, men har ikke laget egne analyser av oppløsningene. De øvrige nordiske landene var senere ute enn Norge. Frankrike står nok en gang i en særstilling. Der er adgangen til å produsere statistikk over PACS sterkt begrenset. Det er derfor ukjent hvor mange par av henholdsvis samme og motsatt kjønn som har inngått slike avtaler (Festy 2001).

Nederland er foreløpig det eneste landet som har innført *ekteskap for par av samme kjønn*. Det skjedde i 2001. Homofile og lesbiske ektepar kan ikke adoptere barn fra oversjøiske land, men dette er også den eneste forskjellen fra ekteskap slik loven er utformet (Partners 2002).

*Turid Noack, Harald Fekjær
og Ane Seierstad*

Registrerte partnerskap

Et registrert partnerskap gir etter norsk lov nær de samme rettigheter og plikter som en ekteskapsinngåelse. Registrerte partnere har imidlertid ikke adgang til kirkelig vigsel, assistert befruktning eller adopsjon. Unntaket er såkalt stebarnadopsjon som det ble åpnet for i 2002. Det har bare vært gjort mindre justeringer i loven fra den trådte i kraft 1. august 1993. Kravet om at minst en av partene måtte være norsk statsborger (eller ha statsborgerskap i et av de øvrige nordiske land der registrert partnerskap var innført) er moderert. Med virkning fra 2001 er det tilstrekkelig at en av partene har hatt bopel i Norge i de siste to år før registreringen.

Turid Noack er forsker i Statistisk sentralbyrå, Seksjon for demografi og levekårsforskning (turid.noack@ssb.no).

Harald Fekjær er forsker i Seksjon for medisinsk statistikk, Universitetet i Oslo (harald.fekjar@basalmed.uio.no).

Ane Seierstad er førstekonsulent i Statistisk sentralbyrå, Seksjon for demografi og levekårsforskning (ane.seierstad@ssb.no).

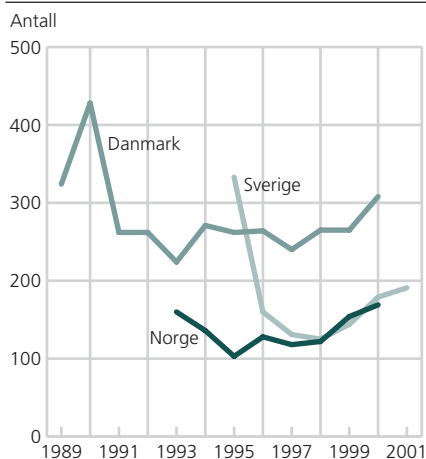
Om datamaterialet

Analysen bygger på registerdata over 1 089 registrerte partnerskap inngått fra august 1993 til utgangen av 2000. Per 31. desember 2000 var 87 av disse partnerskapene oppløst ved skilsmisse, og det var tatt ut 153 separasjoner.

Registerdata

Opplysninger om personenes alder, bostedskommune, statsborgerskap og tidligere sivilstand er basert på registeropplysninger. Samtlige variabler beskriver situasjonen på det tidspunktet partnerskapet ble inngått. I tillegg finnes det opplysninger om fødselsdato for eventuelle barn.

Figur 1. Inngått registrerte partnerskap i Danmark¹, Norge² og Sverige³. 1989-2001. Antall



¹ Fra og med 1. august 1993.

² Fra og med 1. oktober 1989.

³ Omfatter kun personer bostedsregistrert i Sverige. Totalt antall inngåtte partnerskap vil være noe høyere.

Kilde: Befolkningsstatistikk.

Partnerskapsprosjektet

Denne artikkelen gjengir de første resultatene fra partnerskapsprosjektet², en demografisk analyse av utviklingen i registrerte partnerskap 1993-2000 (se ramme om datamaterialet). Vi har valgt å omtale menn som homofile og kvinner som lesbiske, i motsetning til en tidligere artikkel (Noack 2000) der homofil ble brukt som et fellesbegrep for både menn og kvinner.

Første del av artikkelen redegjør for utviklingen i partnerskap, og gir en nærmere beskrivelse av partnerne som gruppe. De fem første parene som inngikk partnerskap, ble avbildet samlet i Oslo rådhus. Blant disse var også Kim Friele, leder og senere generalsekretær for Det norske forbundet av 1948. Nyhetens interesse, ispedd kjente personer, ga naturlig nok ekstra oppmerksomhet rundt saken. Men hva har skjedd i årene som fulgte? Har stadig flere inngått partnerskap, eller har det vært lite endring å spore etter at køen av dem som hadde ventet lenge på dette tilbudet, var avviklet? Vi skal også se på hvor mange partnere som har barn, og om de har fått barna mens de levde i partnerskap. Et annet spørsmål er hvor mange av partnerne som allerede hadde et ekteskap bak seg.

Andre del av artikkelen dreier seg om skilsmisserisikoen. Er for eksempel de aller første partnerskapene også de mest stabile, eller er risikoen for brudd den samme enten en tilhører pionerene eller senere kull? Og hvordan har det gått med de tverrnasjonale partnerskapene sammenliknet med forhold der begge er norske? Betyr store forskjeller i kulturell bakgrunn skjøre forhold enn der paret har en mer ensartet bakgrunn? Det er heller ikke gitt at skilsmisserisikoen er den samme for henholdsvis lesbiske og homofile par, men blir forholdene mest varige der to kvinner flytter sammen, eller er det mannsparene som holder best sammen?

Mange har reist spørsmål om partnerskapene er like stabile som ekteskap. Foreløpige beregninger tyder på at det er liten forskjell mellom de to samlivsformene (St.melding. nr. 25 2000-2001, side 48). I disse beregningene har vi imidlertid ikke tatt hensyn til at partnerne gjennomgående er eldre enn ekteparene, en faktor som må antas å gi lavere skilsmissehyppighet. I motsatt retning trekker det faktum at partnerskap er et utpreget storbyfenomen. At partnerne langt sjeldnere bor sammen med barn enn hva ektepar gjør, taler også for at skilsmisserisikoen kan tenkes å være større enn for ektepar. En mer omfattende analyse av skilsmisserisikoen i henholdsvis partnerskap og ekteskap vil bli presentert i en senere artikkel.

Oppgang i de senere år

Som i våre naboland ble det inngått forholdsvis mange partnerskap rett etter at ordningen trådte i kraft³. Deretter flatet tallene ut på et noe lavere nivå, for så å øke igjen fra 1999 (figur 1). Sett i forhold til innbyggertallet er det noe mer vanlig å inngå partnerskap i Danmark enn i Norge.

Atypiske pionerer

Gjennomgående ser det ut til at pionerene avviker fra dem som fulgte etter, på flere måter (tabell 1). Med en gjennomsnittsalder på 40 mot 37 år var de som inngikk partnerskap de første 12 månedene⁴, signifikant eldre enn dem som fulgte etter. Mange av pionerene hadde antakelig hatt et langvarig ønske om å legalisere forholdet, slik at målgruppen både var blitt eldre og akkumulert opp gjennom årene.

Aldersdifferansen i parforholdet er gjennomgående atskillig større blant partnere enn i ekteskap. For partnere er den gjennomsnittlige aldersdifferansen på 6-7 år, uten nevneverdig forskjell mellom pionerparene og dem som fulgte etter.

I seks av ti av de partnerskapene som ble inngått det første året, var en eller begge bosatt i Oslo, men hovedstadsdominansen har avtatt med årene (tabell 1). Det er også uforholdsmessig mange av partnerne som

kommer fra de øvrige storbyene iberegnet omegnskommunene. Lae (2000) har påpekt at "Siden inngåelse av partnerskap er en offisiell og "synlig" handling, bidrar loven til å forsterke og vedlikeholde den positive holdningsendringen som har skjedd i de senere år". Gitt at dette er tilfelle, har det rimeligvis også blitt lettere å inngå partnerskap selv på steder der den uformelle sosiale kontrollen er tettere enn i Oslo.

I nærmere hvert femte partnerskap har minst en av de to vært gift. Av partnerskap inngått mellom en som aldri har vært gift og en tidligere gift person, er det i syv av ti tilfeller den eldste som er førgift. Å være førgift var noe mer vanlig blant pionerparene enn i partnerskapene fra de senere årene. For en ganske stor gruppe av partnerne mangler vi imidlertid opplysninger om tidligere sivilstand. Dette vil for det meste være personer som var utenlandske statsborgere.

Andelen lesbiske par har økt fra år til annet, fra 27 prosent det første året til 47 prosent i 2000. Denne utviklingen, som vi også har sett i våre naboland, har vi ikke noen sikker forklaring på. Blant en del aktive lesbiske var det imidlertid åpen motstand mot innføring av en partnerskapslov (Søland 1998). Det ble blant annet hevdet at å innføre adgang til å formalisere samlivet på like linje med heterofile par, kunne tolkes som et forsøk på "normalisering". Slike røster synes ikke å være like fremtredende i dag.

Mange tverrnasjonale partnerskap

Nesten hvert tredje partnerskap som har blitt inngått, har vært tverrnasjonalt. Det vil si at den ene partneren var utenlandsk statsborger og den andre norsk ved inngåelsen⁵. Til sammenlikning var bare hvert sjettede ekteskap inngått 1993-2000 tverrnasjonalt. Da er ikke ekteskap mellom to utenlandske statsborgere regnet med.

Andelen tverrnasjonale partnerskap har vært relativt stabil fra år til annet. Av utenlandske partnere er det flest fra USA, Sverige og Thailand med henholdsvis 35, 32 og 29 personer. Disse tre landene står alene for godt og vel en fjerdedel av de tverrnasjonale partnerskapene⁶. Av de øvrige landene er det bare to land (Danmark og Storbritannia) som oppviser et tosifret antall partnere.

Det ser ut til at det i særlig grad er menn som inngår tverrnasjonale partnerskap. 41 prosent av de homofile partnerskapene har blitt inngått mellom

Tabell 1. Pionerpartnerskap sammenliknet med senere inngåtte partnerskap

Karakteristika ved inngåelsen	Pionerene (partnerskap inngått august 1993-t.o.m. juli 1994)	Partnerskap inngått august 1994 t.o.m. 2000	Alle
År			
Gjennomsnittsalder	39,8	37,1	37,7
Gjennomsnittlig aldersdifferanse i parforholdet	6,5	7,0	6,9
Prosent			
Andel med en/begge bosatt i Oslo	60	56	57
Andel med en/begge tidligere gifte	22	18	19
Andel lesbiske par	27	41	38
Andel tverrnasjonale partnerskap	28	33	32

en norsk og en utenlandsk statsborger⁷. Det tilsvarende tallet for de lesbiske partnerskapene er 18 prosent.

18 registrerte partnere har så langt fått barn

Påstander om homofil babyboom (Dagbladet 2000) har lite rot i virkeligheten. Vår analyse viser at det bare er 18 kvinner og menn som har blitt foreldre mens de levde i partnerskap. Det tilsvarer 0,8 prosent av dem som har inngått partnerskap. Til sammen har de fått 20 barn⁸. Hvor mange barn som er født mens foreldrene levde i samboerskap med en person av samme kjønn, finnes det ikke presise tall for. Om mønsteret er som blant heterofile par, kan det være vel så mange barn som de 20 som er født i partnerskap, men noe stort antall barn kan det vanskelig være snakk om.

Siden de fleste partnerskapene har vart relativt kort, er det rimelig å regne med at flere kan komme til å bli foreldre etter hvert. Av dem som ble intervjuet i NOVA-undersøkelsen om lesbiske og homofile levekår, oppga omtrent hver tredje yngre barnløse kvinne og mann at de ønsket seg barn (Hegna, Kristiansen og Moseng 1999). Ønsket om barn synes likevel å være betydelig lavere enn blant yngre barnløse generelt (Noack og Østby 1996). Ønsker og forventninger om fremtidig barnetall har også begrenset prediksjonsverdi for senere fruktbarhet. Gjennomgående ligger slike forventninger godt over antallet barn en til syvende og sist ender opp med (Noack og Østby 2002).

Selv om det er få som har fått barn i partnerskap, er ganske mange partnere foreldre til ett eller flere barn. I 16 prosent av de inngåtte partnerskapene hadde en eller begge barn. Det er imidlertid et mindretall som bor sammen med barna. I noen tilfeller er barna voksne, i andre tilfeller bor barna hos den andre av sine foreldre. Av partnerskapene som var intakte ved inngangen til 2001, var det bare 5 prosent som hadde barn i husholdningen. Av disse var det 30 barnefamilier, mens 11 par bare hadde voksne barn boende sammen med seg. Til sammen var det 44 barn (0-17 år) som levde i en partnerskapsfamilie⁹. De aller fleste av disse barna bodde sammen med mor og hennes partner. Bare tre barn bodde sammen med far og fars partner. I NOVA-undersøkelsen av lesbiske og homofile oppga åtte av ti av dem som hadde egne barn, at barnet stammet fra et heterofilt samliv (Hegna, Kristiansen og Moseng 1999).

Skilsmisser i registrerte partnerskap

Registrert partnerskap kan som ekteskap oppløses ved død eller skilsmisse, og reglene for skilsmisse og separasjon er som for ekteskap. Det vil si at det vanligvis kreves minst ett års separasjon før skilsmissebevilling blir gitt enten paret er enige om å gå fra hverandre eller ikke.

I likhet med ekteskap forekommer skilsmisser sjeldent i de to første årene etter inngåelsen (figur 2¹⁰). De som blir skilt så raskt, vil normalt ha flyttet fra hverandre senest ett år etter inngåelsen. Fra det andre og til og med det syvende året øker skilsmisene ganske jevnt. Mange av parene har ganske sikkert bodd sammen lenge før de inngikk partnerskap, men den totale varigheten av forholdet har vi ikke muligheter for å fange opp.

Etter fire og seks år er sannsynligheten for at partnerskap har endt med skilsmisse beregnet til henholdsvis 8 og 16 prosent. Det er ikke tegn til noe typisk kriseår, det vil si at et bestemt år har høyere skilsmisserisiko enn de

øvrigt årene. Når det gjelder ekteskap, er sjuårskrisen et begrep. Skilsmissetall gir ikke utvetydig støtte for at dette er riktig, men skilsmisshypotesene er høyest 4-8 år etter vigselen (Mamelund, Brunborg og Nock 1997).

Store variasjoner i skilsmisse-sannsynligheten

Så langt har vi presentert tall som beskriver viktige karakteristika ved dem som inngår partnerskap. I resten av artikkelen ønsker vi å se på om disse karakteristiske trekkene kan ha betydning for risikoen for skilsmisse.

I første omgang ser vi på resultater for enkeltvariabler, uten å ta hensyn til effekten av de andre. Det var relativt store variasjoner mellom ulike grupper av partnere. Blant annet kunne det se ut som om pionerparene, det vil si de som inngikk partnerskap det første året etter at ordningen var innført, hadde lavere sannsynlighet for brudd enn partnerskap inngått i senere år.

Høy alder ved inngåelsen, her målt ved parets gjennomsnittsalder, ga mer stabile forhold sammenliknet med dem som var under 30 år.

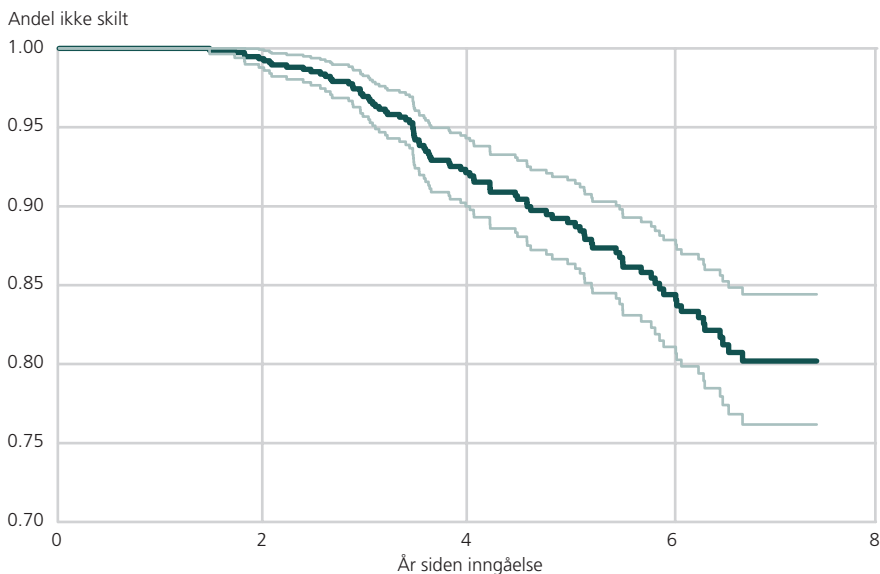
Dersom ingen av de to hadde vært gift tidligere, var det større sannsynlighet for at partnerskapet besto sammenliknet med par der den ene eller begge hadde et ekteskap bak seg.

Sammenlikning av Oslo-partnerskap (minst en av de to bosatt i Oslo ved inngåelsen) og par fra landet for øvrig viste derimot ingen signifikant forskjell, men her er datagrunnlaget noe tynt. Det samme gjaldt når vi delte partnerskapene inn etter aldersdifferansen mellom yngste og eldste partner.

Lesbiske partnerskap ender oftere med skilsmisse enn de homofile

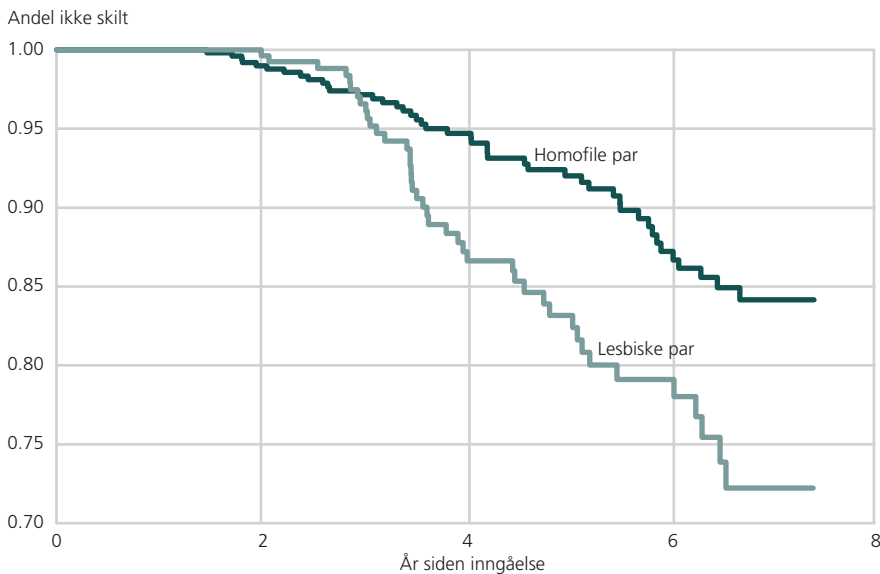
Homofile og lesbiske parforhold fremstilles ofte som nokså forskjellige av natur. Det var derfor nærliggende å se på skilsmissesannsynligheten avhengig av om det var to kvinner eller to menn som hadde inngått partnerskap. I de første

Figur 2. Sannsynlighet for at partnerskapet består, etter varighet¹

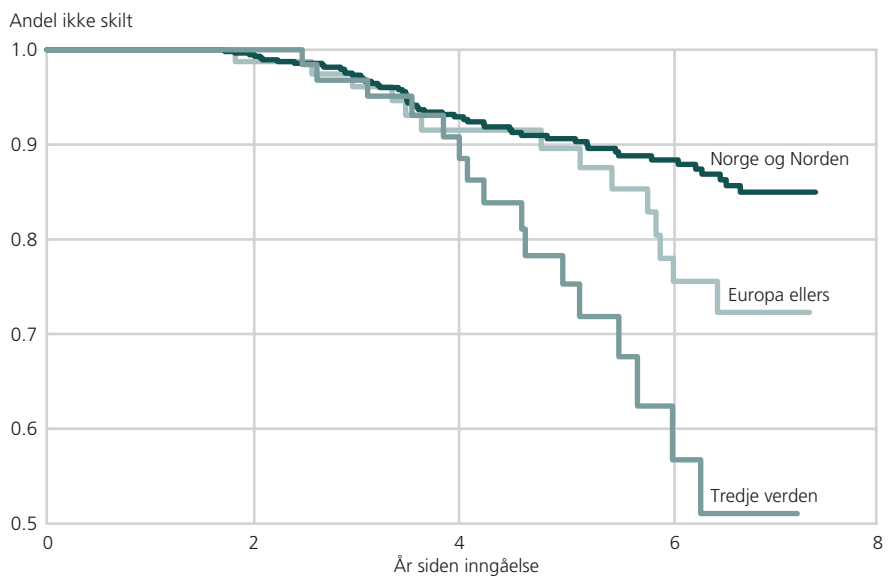


¹ De tynne, lysegrønne kurvene representerer 95-prosent konfidensintervall.

Figur 3. Sannsynlighet for at partnerskapet består, etter varighet for homofile/lesbiske partnere



Figur 4. Sannsynlighet for at partnerskapet består, etter varighet og statsborgerskap



nerskap hadde etter seks år en beregnet skilsmisseandel som var langt høyere enn for de norske/nordiske partnerskapene. Dersom en av partnerne kom fra Europa eller USA¹¹ var det også større skilsmissehyppighet, men mønsteret for denne gruppen ligger nærmere de nordiske enn gruppen fra den tredje verden (figur 4).

Forskjellen mellom de enkelte gruppene ser først ut til å bli merkbar etter fire år. Etter så lang tid vil partnere med utenlandsk statsborgerskap normalt være sikret opphold i landet selv om de blir skilt. Som for ekteskap, kan en spørre om tverrnasjonale partnerskap også gir rom for enkelte proforma inngåelser, det vil si partnerskap inngått for å sikre den ene part opphold i Norge. Vår analyse tyder ikke på at dette skjer i nevneverdig grad. Om så hadde vært tilfelle, ville vi forventet en klar økning i skilsmisene rett etter det fjerde året, men det er det ikke tegn til (figur 4).

Resultatene fra den multivariate analysen av skilsmisserisikoen

Til slutt ønsket vi å se på om effekten av de enkelte variablene endret seg, dersom vi inkluderte dem alle i en og samme modell. Tabell 2 gir en forenklet oversikt over signifikante funn fra denne analysen. Her er det relativ risiko sammenliknet med et referansepar som er gitt. Referanseparet er et homofilt par der ingen hadde vært gift tidligere og begge var nordiske statsborgere ved inngåelsen.

Tabell 2. Relativ risiko for skilsmisse

Variabel	Effekt	95 prosent konfidensintervall	P-verdi
Gjennomsnittsalder (per ti år).....	0,3	(0,2 - 0,5)	<0,0001
Kvinner	2,4	(1,4 - 4,0)	0,0008
Europa og USA	1,4	(0,7 - 2,8)	0,17
Tredjeverden-land	2,8	(1,4 - 5,7)	0,0002
Ukjent land	0,3	(0,0 - 2,6)	0,40
Tidligere gift	2,2	(1,3 - 3,8)	0,006
Ukjent tidligere sivilstand	1,5	(0,8 - 2,8)	0,24

årene, der det som vist er ganske få som skiller seg, var skilsmisessannsynligheten den samme i de to gruppene. Etter tre års varighet ble det imidlertid tiltagende forskjell (figur 3). Seks år etter inngåelsen er skilsmisessannsynligheten beregnet til 22 prosent for de lesbiske partnerskapene mot bare 13 prosent for de homofile.

Tverrnasjonale partnerskap er spesielt skilsmisseutsatte

Også statsborgerskap ved inngåelsestidspunktet slo merkbart ut på skilsmisserisikoen. Partnerskap mellom nordmenn eller med en fra de nordiske landene var klart mest stabile. Aller størst risiko for brudd var det dersom den ene av de to kom fra land i den tredje verden. Slike part-

Ingen pionereffekt om vi kontrollerer for kjønn og alder ...

Uforholdsmessig mange mannlige par og høy gjennomsnittsalder ser ut til å ha vært utslagsgivende for pionerparenes lavere skilsmissehyppighet. Kontrollert for disse to faktorene finner vi ikke lenger en selvstendig effekt av det å tilhøre pionerene, det

vil si å ha inngått partnerskap det første året etter at ordningen trådte i kraft.

... men forskjellen mellom lesbiske og homofile partnerskap består

Forskjellen mellom de homofile og lesbiske partnerne styrkes ytterligere når vi kontrollerer for de andre variablene som inngikk i analysen (gjennomsnittsalder, statsborgerskap, tidligere sivilstand og bostedskommune ved inngåelsen). De lesbiske partnerne har 2,4 ganger så stor risiko for skilsmisse som de homofile (tabell 2).

Sammenlikninger mellom homofile og lesbiske parforhold er tatt opp i en rekke studier. Forestillingen om at par av samme kjønn blir ekteskapslike fordi de gjerne er sammensatt slik at den ene ivaretar de karakteristiske trekkene ved kvinnerollen, mens den andre blir bæreren av mannenrollen, får liten støtte (Patterson 2000). Gjennomgående er det imidlertid enighet om at det er viktige forskjeller mellom lesbiske og homofile par, selv om det ikke alltid er enighet om hvilke særtrekk det dreier seg om. Tidligere forskning gir heller ikke noen entydig svar på hvilke som er mest stabile, de lesbiske eller homofile samlivene.

Ifølge Prieur mfl. (1988) ønsker mange homofile menn å leve i parforhold, men trekk ved mannenrollen gjør slike forhold ekstra sårbare fordi begge gjerne vil dominere. Det er også vanlig å anta at menn har større evne til å frikoble seksualitet fra kjærlighet, og at de derfor ikke er like monogame i sine forhold. Om dette nødvendigvis fører til flere skilsmisser er en annen sak. Det har også vært anført at større toleranse for sidesprang kan bidra til å sikre stabiliteten i forholdet.

Mange av studiene er, som mye av forskningen rundt homofile og lesbiske, basert på relativt små og lite representative utvalg. Vårt prosjekt styrer unna dette problemet fordi det omfatter alle som har inngått partnerskap, ikke bare et utvalg. Når vi konkluderer med at homofile partnere holder vesentlig bedre sammen enn lesbiske partnere, er vi derfor på rimelig trygg grunn. Noe annet er at disse funnene ikke nødvendigvis kan overføres til å gjelde homofile eller lesbiske parforhold generelt. Til det vet vi for lite om hvilke par som tar skrittet over i partnerskap, og hvem som foretrekker å forbli samboere eller ikke bo sammen i det hele tatt.

Betydningen av statsborgerskap bekreftes

De multivariate analysene bekreftet også at tverrnasjonale partnerskap er vesentlig mer utsatte for skilsmisser enn andre partnerskap. Der en av partnerne hadde statsborgerskap i et tredjeverden-land, var risikoen for skilsmisse 2,8 ganger større enn partnerskap der bare nordiske statsborgere inngår (tabell 2). Også partnerskap der den ene er fra USA eller et europeisk land utenfor Norden har noe høyere oppløsningsrisiko.

Vi har brukt statsborgerskap (ved inngåelse av partnerskapet) som en indikator på hvor godt integrert en person er i det norske samfunnet, men dette vil ikke være riktig i alle tilfeller. Noen kan ha bodd her i årevis, men har ønsket å beholde sitt opprinnelige statsborgerskap. Andre har kommet til landet nettopp fordi de skulle inngå partnerskap, og har foreløpig ikke hatt mulighet for å søke om statsborgerskap. For å få norsk statsborgerskap kreves normalt sju års botid. Mye tyder på at borgere fra den tredje verden i

Referanser

Dagbladet (2000): Homofil babyboom. Artikkel i Magasinet 28.oktober.

Digoix M. (2002): Personlig meddelelse.

Festy P. (2001): The "Civil Solidarity Pact" (PACS) in France: an impossible evaluation. *Population & Sociétés*. NO 369. Institut national d'études démographiques, Paris.

Halvorsen R. (1995): *Å verdsette likheter og forskjeller. Om innføring av partnerskapsloven i Norge*. Hovedoppgave i sosiologi, Universitetet i Oslo.

Hegna K., H. W. Kristiansen og B. U. Moseng (1999): Levekår og livskvalitet blant lesbiske kvinner og homofile menn. *Rapport 1/99*, Norsk institutt for forskning om oppvekst, velferd og aldring, Oslo.

Lae E. (2000): Partnerskap og samfunn. *Familia* nr. 4.

Mamelund S-E., H. Brunborg og T. Noack (1997): Skilsmisser i Norge 1886-1995 for kalenderår og ekteskapskohorter. *Rapporter 97/19*, Statistisk sentralbyrå.

Martin C. og I. Théry (2001): The PACS and Marriage and Cohabitation in France. *International Journal of Law, Policy and the Family*, volum 15, number 1, 135-158.

Noack T. (2000): Registrerte partnerskap: 1993-1998. *Samfunnsspeilet* 2000, 3, 24-29.

Noack T. og L. Østby (1996): Fertility and Family Surveys in Countries of the ECE Region Standard Country Report Norway. *Economic Studies* No 10a, United Nations Economic Commission for Europe, United Nations, New York and Geneva.

Noack T. og L. Østby (2002): Free to choose - but unable to stick with it? In Klijzing E. and Corijn M. (in press): *Fertility and partnership in Europe: findings and lessons from comparative research*. Volume II. Geneva/New York: United Nations. Forthcoming.

Partners (2002): Partners Task Force for Gay and Lesbian Couples. <http://www.buddybuddy.com/mar-neth.html>. 23.04.2002.

Patterson C. H. (2000): Family Relationships of Lesbians and Gay Men. *Journal of Marriage and the Family*, 62:1052-1069.

Prieur A. mfl. (1988): *Kjærlighet mellom menn i aidsens tid*, Pax forlag, Oslo.

Stortingsmelding nr. 25 (2000-2001): Levekår og livskvalitet for lesbiske og homofile i Norge. Barne- og familiedepartementet.

Størksen I. (2000): Homofili og politikk. En komparativ analyse av verdiendringer og meningskoalisjoner bak vedtaket av partnerskapsloven i Danmark og Norge. Hovedoppgave ved Institutt for sammenlignende politikk, Universitetet i Bergen.

Søland B. (1998): A Queer Nation? The Passage of the Gay and Lesbian Partnership Legislation in Denmark, 1989. *Social Politics*, Spring, 48-69.

stor grad ønsker overgang til norsk statsborgerskap når de får muligheter til det. Det er grunn til å tro at de fleste partnerne fra tredjeverden-land har kort eller ingen oppholdstid i Norge før de inngikk partnerskap.

Kulturforskjeller trenger ikke være den eneste grunnen til at de tverrnasjonale partnerskapene, og spesielt de partnerskapene der personer fra den tredje verden er involvert, oftere ender med skilsmisse. Kanskje kommer noen av disse partnerskapene litt raskt på. De som ikke har oppholdstillatelse før partnerskap er inngått, har ikke samme mulighet til å prøve ut forholdet som der begge bor i landet. Så lenge adgangen til å inngå partnerskap bare finnes i noen få land, vil også de aller fleste av de utenlandske partnerne, gitt at de ønsker å bo der samlivet vil være gyldig, være henvist til å være bosatt i Norge. De kan altså ikke som ektepar i samme situasjon, like fritt ta hensyn til den enkeltes ønsker og behov.

Førgifte partnere og partnere med barn

Partnerskap der en eller begge hadde vært gift tidligere, hadde 2,2 ganger større risiko for oppløsning sammenliknet med dem der ingen av de to hadde vært gift før. En mulig forklaring er at de som tidligere har etablert og formalisert et heterofilt samliv, ikke er like klare i sin seksuelle legning. Men det kan like gjerne være en effekt av større aksept for samlivsbrudd, nærmere bestemt at de som allerede har en skilsmisse bak seg, vil ha lavere terskel for å oppløse et samliv som fungerer dårlig. Hva som teller mest, gir vårt datasett ingen muligheter for å si noe om.

Til slutt undersøkte vi også betydningen av at den ene eller begge partnerne hadde barn ved inngåelsen av partnerskapet. Effekten av denne variabelen er det imidlertid ikke mulig å si noe sikkert om, siden gruppen av partnere med barn var relativt liten, og vi samtidig manglet opplysninger om antall barn for de utenlandske partnerne som ikke var bosatt i Norge ved inngåelsen.

Oppsummering og konklusjon

Etter en forbigående nedgang har det i de senere år vært en svak vekst i antallet inngåtte partnerskap. De som inngår partnerskap har også endret seg noe siden partnerskapsloven trådte i kraft i 1993. Andelen lesbiske par har gått betydelig opp, Oslo-dominansen har blitt noe mindre, og gjennomsnittsalderen er gått ned. I om lag hvert femte par har en eller begge et ekteskap bak seg. I hvert sjettede par er en eller begge foreldre, men langt færre lever med barn og enda færre har til nå fått barn i partnerskap.

Som for ekteskap er det få som rekker å skille seg i de to første årene. Deretter er det en jevn økning i skilsmissesannsynligheten, og etter seks år er skilsmissesannsynligheten beregnet til 16 prosent. Enkelte grupper skiller seg langt hyppigere enn andre. Partnerskap mellom kvinner har 2,4 ganger så stor risiko for å ende med skilsmisse som partnerskap mellom to menn. En annen gruppe med spesielt stor risiko er partnerskap der den ene er norsk og den andre fra et tredjeverden-land. Disse parene har 2,8 ganger så stor risiko for skilsmisse som par der begge er norske. Partnerskap der en eller begge har vært gift før, har også større risiko for skilsmisse enn partnerskap der begge var ugifte ved inngåelsen.

Våre resultater kan i liten grad sammenholdes med andre land. Bare et fåtall land har innført registrert partnerskap eller lignende ordninger, og Dan-

mark er det eneste landet med lenger erfaring enn oss. En svak vekst i inngåtte partnerskap etter en forbigående nedgang, økende andel lesbiske partnerskap og mindre storbydominans karakteriserer imidlertid også utviklingen i Danmark.

Skilsmisseanalyser tilsvarende den vi har gjort, finnes foreløpig ikke fra andre land. Om den klare forskjellen i skilsmisserisiko mellom lesbiske og homofile par vil bli bekreftet fra andre land, gjenstår derfor å se. Studier av lesbiske og homofile parforhold er det riktignok mange av, men stabiliteten lar seg ikke uten videre sammenlikne med en skilsmisseanalyse etter det mønsteret vi har brukt. Det er heller ikke gitt at atferden i partnerskap vil være parallell til homofile og lesbiske samboer- og kjæresteforhold. De som velger å inngå registrert partnerskap, er ikke nødvendigvis representative for alle som lever i slike parforhold.

Fra studier av ekteskap vet vi at skilsmisserisikoen går kraftig ned med lengre varighet og etter hvert som paret blir eldre. Med de data vi har hatt til rådighet i partnerskapsprosjektet, har den maksimale varigheten ikke kunnet komme opp i mer enn godt og vel syv år. Det er langt fra gitt at partnerne vil oppføre seg likedan i de neste syv årene.

Det ser ut til at homofile oftere går inn i parforhold i dag enn bare for noen få år siden. Dette er en utvikling som ventelig vil fortsette (Hegna, Kristiansen og Moseng 1999). Større synliggjøring av homofile, et mer differensiert samlivsmønster og mer vektlegging av individuelle valg trekker i denne retningen. I analysen har vi omtalt partnerskapene inngått i det første året som pionerpar. I en viss forstand har vi imidlertid utelukkende sett på pionerer, det vil si partnerskap inngått tidlig i lovens historie. Mye kan komme til å endre seg etter hvert som flere lever i partnerskap.

Vi har konkludert med at det til dels er betydelige forskjeller i skilsmisserisikoen mellom ulike partnerskapsgrupper. En nærmere analyse av hva disse forskjellene kan komme av, forutsetter andre data enn det registrene alene rår over. En demografisk analyse gir imidlertid et godt utgangspunkt for å formulere nye hypoteser og skreddersy mer detaljerte analyser.

1. Partnerskap inngått til og med 2000. Den løpende befolkningsstatistikken tar bare med inngåelser der den eldste partneren var bosatt i Norge. Det gir et noe lavere tall, nærmere bestemt 1 044.

2. Prosjektet er gjennomført med støtte fra Barne- og familiedepartementet.

3. Når det gjelder partnerskapsinngåelser, omfatter den svenske statistikken bare personer folkeregistrert i Sverige. Siden det ikke finnes tall for hvor mange personer bosatt utenfor Sverige som har inngått partnerskap med en person bosatt i Sverige, har en heller ikke det totale antallet partnerskap inngått per år. De tallene som finnes, er imidlertid høyest det første året (1995), halveres det påfølgende året for så å øke igjen fra 1999. Det kan tyde på at nedgangen fra det første til det andre året var spesielt stor i Sverige.

4. Fra august 1993 og til og med juli 1994 ble det inngått 236 partnerskap. De utgjør 20 prosent av alle partnerskap inngått til og med 2000.

5. Statsborgerskap viser til situasjonen da partnerskapet ble inngått. De utenlandske statsborgerne vil bestå av alle som har oppholdt seg så kort i Norge, at de ennå ikke hadde hatt mulighet for å få innvilget norsk statsborgerskap. I tillegg kommer et ukjent antall som har kunnet, men ikke ønsket å søke overgang til norsk statsborgerskap.

6. I disse beregningene inngår ikke 53 personer med utenlandsk statsborgerskap, men der landet var ukjent, samt noen få der opplysninger om statsborgerskap manglet.

7. Blant de tverrnasjonale, homofile partnerskapene ble 13 prosent inngått mellom en norsk og en nordisk statsborger, 35 prosent mellom en norsk og en europeisk eller amerikansk statsborger og 37 prosent mellom en norsk statsborger og en statsborger fra et tredjeverden-land. For de resterende 15 prosent av disse parene, kjenner vi ikke til hvilket land den utenlandske statsborgeren kommer fra.

8. Inkluderer alle fødsler til og med 2000.

9. Det har vært anslått at 20 000 norske barn har homofile foreldre (Dagbladet 2000). Om dette er å forstå som om så mange barn bor sammen med foreldre som lever i homofile/lesbiske parforhold, er uklart. Regnestykket skiller heller ikke mellom *barn* og *voksne barn*. Tallet 20 000 synes å være fremkommet ved å redusere et svensk anslag i tråd med folkemengden i Norge. Andre beregninger har basert seg på at 3 prosent av befolkningen (20-60 år) er homofile og at de som har barn, gjennomsnittlig har 1,8 barn. Da kommer en frem til i underkant av 14 000 barn. Slike regnestykker må nødvendigvis bli usikre siden verken andelen homofile og lesbiske eller deres barnetall er kjent. Tall i nevnte størrelsesorden vil nødvendigvis måtte ligge svært langt fra antallet mindreårige barn som for tiden vokser opp i lesbiske/homofile familier.

10. Figuren viser andelen partnerskap som ennå ikke er oppløst ved skilsmisse (med Kaplan-Meier-korreksjon for antall under risiko). De multivariate analysene er basert på Cox-modellen og viser relative risikoer.

11. I denne gruppen inngår også noen få partnere fra Canada og Australia.