

# Endringer i mødres og fedres arbeidstid på 1990-tallet

*Økningen i mødres tid til yrkesarbeid på 1990-tallet var betydelig mindre enn økningen i andelen sysselsatte skulle tilsi. Langt flere av de sysselsatte var midlertidig borte fra jobb i 2000 enn i 1991, noe som bl. a. gjenspeiler de bedrede permisjonsrettighetene i perioden. Både for mødre generelt, og særlig for dem med helt små barn, er avstanden mellom avtalt og faktisk arbeidstid blitt større. Også blant fedre steg det midlertidige fraværet på 1990-tallet. Samtidig sank andelen med lang ukentlig arbeidstid. Det er altså ikke noe klart grunnlag for å snakke om økt tidspress blant foreldre på 1990-tallet som følge av at de bruker mer tid på jobb.*

---

Ragni Hege Kitterød og  
Randi Kjeldstad

---

Artikkelen inngår som del av et prosjekt med tittel *Det nye arbeidslivet: Nye arbeidstidsmønstre blant fedre og mødre*, finansiert av Norges forskningsråd over programmet *Arbeidslivs-forskning. Nye utfordringer for arbeidslivet*. Prosjektledere er Ragni Hege Kitterød og Randi Kjeldstad. Datakjøringene til foreliggende artikkel er foretatt av Van Mem Thi og Inger Håland ved Seksjon for arbeidsmarkedsstatistikk.

## Innledning

Både i media og i den politiske debatten hersker en utbredt oppfatning om økt tidspress i barnefamiliene. Tidspresset antas å ha sammenheng med flere forhold, bl. a. økt tempo i arbeidslivet og økte krav til innsats og engasjement hjemme og på andre arenaer. I debatten knyttes imidlertid den økte travelheten i barnefamiliene først og fremst til foreldrenes tidsbruk i arbeidslivet. Det vises til at stadig flere mødre er yrkesaktive og i full jobb, og at mange fedre jobber veldig mye. Dette har også vært en viktig bakgrunn for innføring av en rekke familiepolitiske reformer i Norge de senere år. Til tross for delvis ulike innretninger og siktemål, har ønsket om å gi yrkesaktive foreldre mer tid til barna vært en fellesnevner for flere av reformene.

I denne artikkelen ser vi nærmere på utviklingen i foreldres arbeidstid på 1990-tallet. Vi spør: Er det riktig at mødre og fedre bruker stadig mer tid i arbeidslivet? Utviklingen i mødres og fedres yrkesdeltakelse og arbeidstid analyseres ved hjelp av Statistisk sentralbyrås arbeidskraftundersøkelser (AKU). Disse undersøkelsene gir flere mål for arbeidstid, og det bildet vi får av tidspress og travelhet blant foreldre avhenger av hvilket mål vi legger til grunn. Vi ser både på den formelle tilknytningen til arbeidsmarkedet, på avtalt/vanlig arbeidstid, og på hvor mye man faktisk jobber. Endringer både blant enslige og gifte/samboende diskuteres, men vi fokuserer mest på foreldre i par.<sup>1</sup> Som foreldre regner vi her dem med barn 0-15 år i husholdningen. Ettersom mye av familiepolitikken på 1990-tallet var rettet mot foreldre med barn under 3 år, belyser vi i tillegg endringer i denne gruppen spesielt.

Mens familiepolitikken på 1970- og 1980-tallet dreide seg mye om å tilrettelegge for økt yrkesarbeid blant mødre, var det på 1990-tallet en viktig målsetting å få fedre til å engasjere seg mer hjemme. I den løpende publiseringen fra AKU vises tall for gifte/samboende mødre, men ikke for fedre (f.eks. Statistisk sentralbyrå 2001). Også i evalueringen av den omstridte kontantstøttereformen på slutten av 1990-tallet fokuserte man i all hovedsak på mulige effekter på mødres arbeidstid, mens mulige endringer blant fedre ble svært summarisk analysert (f. eks. Schøne 2002, Håkonsen mfl. 2001, Knudsen 2001, Rønsen 2001, Hellevik 2000, Langset mfl. 2000).

**Ragni Hege Kitterød** er forsker i Statistisk sentralbyrå, Seksjon for demografi og levekårsforskning (rhk@ssb.no).

**Randi Kjeldstad** er forsker i Statistisk sentralbyrå, Seksjon for demografi og levekårsforskning (rkj@ssb.no).

Det har imidlertid vært stor interesse for fedres arbeidstid i flere sammenhenger. Småbarnsperioden faller for mange sammen med en tidlig fase i yrkeslivet med krav til omfattende innsats og engasjement. Samtidig gir høye etableringskostnader stort behov for inntekter. Fedre møter også større forventninger enn før om å delta hjemme. Analyser basert på andre datakilder har vist at fedre oftere har lang ukentlig arbeidstid enn menn i andre livsfaser (Torp 2002, Kitterød og Roalsø 1996, Ellingsæter 1991), og enkelte har snakket om overtidspappaen (Ellingsæter 1994) og 60-timersmannen (Kvande 1994). Man har også sett at mange foreldre uttrykker ønsker om kortere arbeidstid enn hva de faktisk har (Torp 2002, Kitterød og Roalsø 1996). Tidligere analyser av fedres arbeidstid har imidlertid vært basert på undersøkelser med atskillig mindre utvalg og mindre nøyaktig registrering av arbeidstid enn hva som er tilfellet i AKU. Ved å koble registeropplysninger til AKU kan vi identifisere fedre også i dette datamaterialet. En del analyser av fedres arbeidstid basert på slike koblinger er tidligere vist i et arbeid som sammenligner enslige og gifte/samboende foreldre på arbeidsmarkedet (Kjeldstad og Rønsen 2001). I denne artikkelen diskuteres utviklingen på 1990-tallet blant foreldre i par mer detaljert.<sup>2</sup>

### Viktige familiepolitiske reformer på 1990-tallet

Både familiepolitiske reformer, endringer i arbeidsmarkedet generelt og forhold på den enkeltes arbeidsplass kan ha betydning for foreldres arbeidstid. For par vil også partnerens tilpasninger være en viktig rammebetingelse. Vi tar ikke sikte på å vurdere virkninger av enkeltreformer i denne artikkelen, men kjennskap til intensjonene bak reformene utgjør et viktig bakteppe for beskrivelsen av endringer i foreldres arbeidsmarkedsatferd.

De generelle ferie- og arbeidstidsbestemmelsene har i liten grad vært endret i løpet av 1990-tallet. Men i familie- og trygdepolitikken har det blitt gjennomført en rekke reformer som kan ha betydning for foreldres tidsbruk ute og hjemme. Den betalte fødselspermisjonen ble betydelig utvidet slik at foreldre nå kan være hjemme med barn i opptil ett år med lønn.<sup>3</sup> Videre ble det innført tidskonto, fedrekvote og kontantstøtte. Ordningen med tidskonto åpner for et mer fleksibelt uttak av fødselspermisjonen. Med en egen fedrekvote i fødselspermisjonen har man ønsket å øke menns deltakelse hjemme, først og fremst i de fire "obligatoriske" ukene, men også på lengre sikt (St.meld. nr. 70 1991-92).<sup>4</sup> Målet med kontantstøttereformen har bl.a. vært å gi foreldre mer tid til omsorg for egne barn og større valgfrihet med hensyn til tilsynsform (St.prp. nr. 53 1997-98). Ordningen innebærer at foreldre med barn 1-2 år som ikke bruker statlig subsidiert barnetilsyn, får utbetalt et månedlig beløp som i utgangspunktet tilsvarte statstilskuddet til en barnehageplass. Reformene har altså hatt ulike og til dels sammensatte innretninger og siktemål, og noen av dem kan antas å påvirke foreldres tilpasninger i ulike retninger. Eksempelvis vil fedrekvoten kunne bidra til at fedre bruker mer tid hjemme, mens kontantstøtten mer sannsynlig trekker i retning av en tradisjonell kjønnsarbeidsdeling. Både økt fleksibilitet og valgfrihet, større likedeling av yrkes- og familiearbeidet mellom mødre og fedre, og mer tid til barna, har altså vært sentrale målsettinger i familiepolitikken på 1990-tallet.

Det ble også gjennomført reformer som berører enslige forsørgere spesielt. Målsettingen har dels vært å øke yrkesdeltakelsen og selvforsørgingen i denne gruppen. I 1990 ble reglene for avkorting av overgangsstønad mot arbeidsinntekt gjort lempeligere slik at det skulle bli mer økonomisk

## Datagrunnlag

Arbeidskraftundersøkelsene (AKU) gir informasjon om utviklingen i sysselsetting og arbeidsledighet, og om ulike befolkningsgruppers tilknytning til arbeidsmarkedet. Populasjonen er personer 16-74 år registrert bosatt i Norge, og observasjonsenheten er person. Data samles inn gjennom telefonintervju. Utvalget består av 24 000 personer per kvartal. Tallene i foreliggende artikkel er årsgjennomsnitt. Deltakerne intervjues om sin tilknytning til arbeidsmarkedet i en nærmere spesifisert referanseuke. Sentrale begreper og definisjoner i AKU følger anbefalingene for utarbeiding av arbeidsmarkedsstatistikk fra Den internasjonale arbeidsorganisasjonen.

Her analyseres foreldre som bor sammen med egne barn 0-15 år i perioden 1991-2000. Fra og med 2. kvartal 1988 gikk man i AKU over fra å kartlegge barn tilknyttet intervjupersonen ved hjelp av egne spørsmål i spørreskjemaet til å hente slike opplysninger fra befolkningsdatabasen i Statistisk sentralbyrå. Dette innebærer at fra da av blir bare intervjupersonens biologiske og eventuelt adopterte barn under 16 år medregnet, mot tidligere alle barn under 16 år i husholdningen. Samlivsstatus registreres fremdeles under intervjuet. Fra og med 1988 gir data ikke lenger informasjon om barns husholdstilknytning. Dette betyr f. eks. at gruppen av enslige foreldre, særlig fedre, blir for stor dersom man bruker de ordinære koblingene, siden barn automatisk blir registrert på begge foreldre selv om de ikke lengre bor sammen med dem.

I dette prosjektet har vi fått koblet adresseopplysninger om intervjupersonenes barn fra SSBs befolkningsdatabase til årsfilene fra AKU slik at vi kan avgjøre om barn og foreldre faktisk bor sammen. Dermed kan vi skille mellom fire grupper av foreldre, nemlig gifte/samboende mødre, enslige mødre, gifte/samboende fedre samt enslige fedre. Det er bare biologiske og eventuelt adopterte barn som regnes med. Samboere med særkullsbarn er inkludert blant de gifte/samboende. Personer som bor sammen med en partner som har egne barn, og som ikke har felles barn med denne, inngår imidlertid ikke i analysene. Dette gir en noe annerledes avgrensning i forhold til hva som er vanlig i SSBs utvalgsundersøkelser. Der har man vanligvis intervjuopplysninger om husholdningens sammensetning. Eksempelvis tar inndelingen i ulike familiefaser i levekårs- og tidsbruksundersøkelser utgangspunkt i hvorvidt intervjupersonen og/eller partneren har barn i husholdningen. Også gifte/samboende uten egne barn i husholdningen blir da kategorisert som "par med barn" dersom partneren har særkullsbarn.

Når det gjelder intervjupersonens samlivsstatus, har vi i dette prosjektet opplysninger både fra intervju og register. I noen tilfeller, ca. 5 prosent av alle intervjuete foreldre i AKU, stemmer ikke disse overens. Det har dels sammenheng med at registrene ikke inneholder opplysninger om samboerskap mellom personer med særkullsbarn, samtidig kan samlivsopplysninger i AKU være vanskelig å tolke på grunn av at svarkategoriene ikke er gjensidig utelukkende. For eksempel vil det for en ugift eller tidligere gift person som nå lever i samboerskap, ikke være entydig hvilken svarkategori han eller hun skal velge når vedkommende blir spurt i AKU om å plassere seg i forhold til kategoriene *ugift*, *før gift* eller *samboer* (spm. 120). AKU-intervjuene er dessuten spredt over hele året, mens registeropplysningene gjelder samlivsstatus bare ved årsskiftet. For enkelthets skyld holder vi personer der samlivsopplysningene i intervju og register er logisk inkonsistente, utenfor vår analyse. Dette skiller seg fra praksis i den løpende rapporteringen fra AKU, der man tar utelukkende utgangspunkt i opplysningene gitt i intervjuet.

Det er også visse problemer knyttet til kobling mellom AKU og registeropplysninger om barnas fødselsdato og alder. De personene som inngår i vårt materiale, er personer som har minst ett barn 0-15 år i intervjukvartalet. Men i og med at intervjuopplysningene gjelder en vilkårlig uke i kvartalet, vil vi i noen tilfeller få med barnløse personer som først får barn i slutten av kvartalet. I utgangspunktet vil derfor denne (foreløpig) barnløse personen bli registrert som mor/(far) til et spedbarn allerede tre måneder før fødselen. Det sier seg selv at dette vil ha betydning for personens forhold til jobb og arbeidstid. Denne feilkilden påvirker til en viss grad aldersplasseringen av alle barn i materialet, men den vil ha størst betydning for analysene av foreldre med barn under ett år (jf. eksempelet ovenfor). Ved å "sette" intervjutidspunktet for alle intervjupersonene "er lik" midt i hvert aktuelle kvartal, gjør vi en enkel korreksjon, slik at feilregistreringer i forhold til yngste barns alder i første halvdel av kvartalet "oppveies" av feilregistreringer i siste halvdel. Vi kan dermed beregne temmelig sikre gjennomsnittstall for hvert kvartal og dermed for hvert år.

Beregningen i denne artikkelen er gjort på grunnlag av store utvalg. Antall intervjuete gifte og samboende mødre og fedre med yngste barn 0-2 år varierer mellom 3 500 og 4 000 for hver gruppe hvert år, mens antall intervjuete gifte og samboende hhv. mødre og fedre med barn 0-15 år utgjør ca. 12 000. Antall intervjuete enslige mødre med barn 0-15 år er ca. 1 900. Alle prosentforskjeller eller -endringer som kommenteres i artikkelen, er signifikante på 5 prosentnivå.

For en nærmere dokumentasjon av AKU, se Bø og Håland (2002).

lønnsomt å kombinere yrkesarbeid og trygd. I 1998 ble stønadspæriodens varighet begrenset. For eneforsørgere med yngste barn som er fylt tre år, ble det i tillegg innfrt vilkr om en viss arbeids- eller studieaktivitet for rett til stnad. Selve stnadsnivet ble imidlertid hevet noe. For eneforsørgere som lever i varig samboerforhold (mer enn 12 av de siste 18 mnedene), har det blitt innfrt flere innstramminger. I 1994 mistet samboerne rett til forhyet barne-trygd, og i 1999 ble deres rett til overgangsstnad fjernet.

### Mling av sysselsetting og arbeidstid i AKU

AKU er den viktigste kilden til informasjon om utviklingen i sysselsetting, arbeidsledighet og arbeidstid i ulike grupper av befolkningen. Data samles inn gjennom utvalgsunderskelser. I den lpende rapporteringen publiseres tall for menn og kvinner i ulike aldersgrupper. For gifte/samboende mdre gis i tillegg tall for grupper etter yngste barns alder og antall barn. Slike opplysninger gis ikke for fedre eller for enslige mdre. Ved å koble til registeropplysninger om familie og bosted kan vi identifisere ogs disse gruppene i datamaterialet og dermed belyse endringer i deres arbeidsmarkedsatferd.

Datainnsamlingen er spredt over ret, og deltakerne intervjues om sin yrkestilknytning i en bestemt uke (referanseuka). Som *sysselsatte* regnes de som utfrte inntektsgivende arbeid av minst en times varighet i underskelsesuka, eller var midlertidig fravrende fra slikt arbeid pga. sykdom, ferie, lnnet permisjon e.l. De sysselsatte blir spurt bde om sin avtalte eller vanlige arbeidstid, og om hvor mye de faktisk arbeidet i referanseuka. *Avtalt/vanlig arbeidstid* er det antall arbeidstimer per uke som den ansatte iflge arbeidskontrakten skal vre p arbeid. Eventuelt fravr skal ikke trekkes fra, og overtid skal ikke regnes med. For ansatte som ikke har noen arbeidstidsavtale, samt for selvstendige og familiarbeidere, oppgis den vanlige gjennomsnittlige arbeidstiden for de siste 4 ukene. *Faktisk arbeidstid/utfrte timeverk* omfatter alle timer utfrt inntektsgivende arbeid i underskelsesuka, inklusive overtid eller ekstraarbeid, og eksklusive midlertidig fravr. En person med fdselspermisjon fra en full stilling vil ogs bli registrert med en avtalt arbeidstid p 38 timer per uke, men med en faktisk arbeidstid p 0 timer.

### Definisjoner

Som *sysselsatte* regnes de som utfrte inntektsgivende arbeid av minst en times varighet i underskelsesuka, samt personer som har slikt arbeid, men som de var midlertidig fravrende fra pga. sykdom, ferie, lnnet permisjon e. l. Personer som er inne til frste gangs militr- eller siviltjeneste regnes som sysselsatte. Personer p sysselsettingstiltak med lnn fra arbeidsgiver klassifiseres ogs som sysselsatte, til forskjell fra personer p andre typer tiltak, der det bare utbetales en kursstnad e. l. Sysselsatte omfatter bde ansatte, selvstendige og familiarbeidere uten fast avtalt lnn.

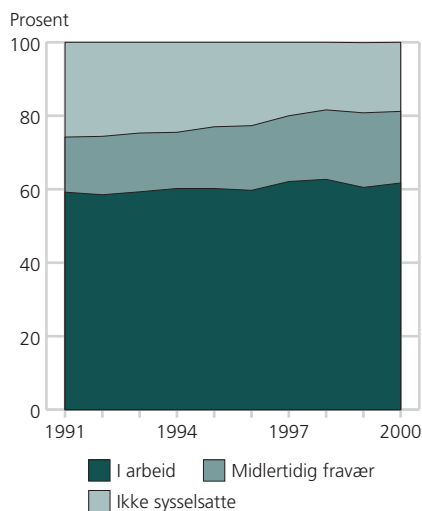
*Arbeidsledige* er personer uten inntektsgivende arbeid som forskte å skaffe seg slik arbeid i lpet av de siste fire ukene, og som kunne ha ptatt seg slikt arbeid i lpet av de neste to ukene. *Arbeidsstyrken* er summen av de sysselsatte og de arbeidsledige, og *personer utenfor arbeidsstyrken* er de som verken var sysselsatte eller arbeidsledige i underskelsesuka.

Alle sysselsatte blir spurt om sin avtalte/vanlige arbeidstid og om hvor mye de faktisk jobbet i referanseuka. *Avtalt/vanlig arbeidstid* er det antall timer per uke som den ansatte iflge arbeidskontrakten skal vre p arbeid. Eventuelt fravr pga. sykdom, ferie, betalt permisjon e. l. skal ikke trekkes fra, og overtid skal ikke regnes med. For ansatte med avtale om arbeidstid der det avtalte timetallet varierer fra uke til uke, oppgis bde den arbeidstiden som gjaldt for referanseuka, og gjennomsnittet per uke. Det er gjennomsnittstallene som er benyttet i analysene i denne artikkelen. For ansatte som ikke har noen arbeidstidsavtale, og for selvstendige og familiarbeidere, oppgis vanlig gjennomsnittlig arbeidstid per uke.

Tallene for avtalt/vanlig arbeidstid i denne artikkelen er basert p arbeidstid bde i hovedyrke og eventuelle biyrker. I trd med praksis i den lpende rapporteringen fra AKU skiller vi mellom kort deltid (1-19 timer), lang deltid (20-36 timer) og heltid. I tillegg skiller vi mellom heltidsarbeid 32-40 timer per uke, 41-49 timer per uke, og 50 timer eller mer per uke. Hovedregelen er at en avtalt/vanlig arbeidstid under 37 timer per uke regnes som deltid. Unntaket er tilfeller der den avtalte arbeidstiden for heltid i yrket er mindre enn 37 timer. Kategorien for "normal" heltid betegnes derfor som 32-40 timer.

*Faktisk arbeidstid/utfrte timeverk* gjelder de timeverk som faktisk ble utfrt i inntektsgivende arbeid i referanseuka, inklusive overtid og ekstraarbeid og eksklusive fravr ved sykdom, ferie, permisjon o.l. I denne artikkelen skiller vi mellom flgende 6 kategorier: 0 timer (midlertidig fravrende hele referanseuka), 1-19 timer, 20-36 timer, 37-40 timer, 41-49 timer og 50 timer eller mer.

**Figur 1. Arbeidsstyrkestatus: Andel i arbeid, midlertidig fraværende og ikke sysselsatte gifte/samboende mødre med barn 0-15 år. 1991-2000. Prosent**



Kilde: Arbeidskraftundersøkelsene.

Opplegget av undersøkelsen og definisjon av sentrale begreper er nærmere omtalt i tekstrammene.

### Mødre med barn 0-15 år: Økt sysselsetting, men bare litt flere på jobb

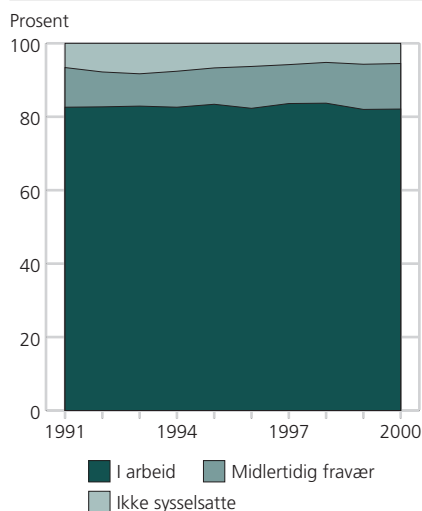
Det var en forholdsvis jevn økning i andelen sysselsatte blant gifte/samboende mødre med barn 0-15 år på 1990-tallet, fra 74 prosent i 1991 til 81 prosent i 2000 (figur 1, tabell 1). Stadig flere mødre har altså et arbeidsforhold eller en arbeidskontrakt. Mange av de sysselsatte er imidlertid ikke i arbeid i undersøkelsesuka, men er midlertidig borte pga. permisjon, sykdom, ferie el. I figur 1 skiller vi mellom dem som faktisk var i arbeid, dem som var midlertidig fraværende, og dem som ikke var sysselsatte. Som midlertidig fraværende regnes de som hadde et fravær fra jobben på minst en uke. De øvrige sysselsatte klassifiseres som "i arbeid". Vi ser at andelen midlertidig fraværende økte mer enn andelen i arbeid på 1990-tallet. Mens andelen mødre som faktisk var i arbeid økte fra 59 til 62 prosent fra 1991 til 2000, økte andelen midlertidig fraværende fra 15 til 20 prosent.

I løpet av 1990-tallet fikk altså flere mødre en formell tilknytning til arbeidsmarkedet med de rettigheter og plikter dette gir. Dette innebærer imidlertid ikke uten videre at mødre bruker mer tid i yrkeslivet ettersom relativt flere av de sysselsatte var borte fra jobb i 2000 enn i 1991.

Blant gifte/samboende fedre med barn 0-15 år var det en svak økning i andelen sysselsatte på 1990-tallet, fra 93 prosent i 1991 til 95 prosent i 2000 (figur 2, tabell 1). Andelen som faktisk var i arbeid lå imidlertid forholdsvis stabilt på 82 prosent slik at økningen i sin helhet gjaldt for andelen midlertidig fraværende. Fremdeles er midlertidig fravær langt sjeldnere blant fedre enn blant mødre, men også for fedre var det altså en viss økning her på 1990-tallet.

Andelen sysselsatte steg altså mer blant mødre enn blant fedre på 1990-tallet, slik at kjønnsforskjellen ble redusert, men sysselsettingsandelen er fremdeles klart høyere blant fedre enn blant mødre. I 2000 var forskjellen på lag 13 prosentpoeng. Ettersom mødre har betydelig høyere midlertidig fravær enn fedre, først og fremst på grunn av større uttak av permisjoner, er kjønnsforskjellen i andelen som faktisk er i arbeid mer markert enn forskjellen i andelen formelt sysselsatte. I 2000 lå prosentandelen i arbeid blant fedre 20 prosentpoeng over andelen blant mødre. Her var det en viss, men svært beskjeden, utjevning på 1990-tallet.

**Figur 2. Arbeidsstyrkestatus: Andel i arbeid, midlertidig fraværende og ikke sysselsatte gifte/samboende fedre med barn 0-15 år. 1991-2000. Prosent**



Kilde: Arbeidskraftundersøkelsene.

**Tabell 1. Andel sysselsatte, andel i arbeid og andel midlertidig fraværende blant gifte/samboende mødre og fedre med barn 0-15 år og med yngste barn 0-2 år. 1991 og 2000. Prosent**

	Mødre			Fedre		
	1991	2000	Endring	1991	2000	Endring
<b>Barn 0-15 år</b>						
Sysselsatte .....	74,3	81,2	+6,9	93,4	94,5	+1,1
Midlertidig fraværende .....	15,0	19,5	+4,5	10,8	12,4	+1,6
I arbeid .....	59,3	61,7	+2,4	82,6	82,1	-0,5
<b>Barn 0-2 år</b>						
Sysselsatte .....	66,1	74,4	+8,3	92,1	95,3	+3,2
Midlertidig fraværende .....	25,0	33,3	+8,3	10,2	13,3	+3,1
I arbeid .....	41,1	41,1	0,0	81,9	82,0	+0,1

Kilde: Arbeidskraftundersøkelsene.

Utviklingen i sysselsetting og midlertidig fravær tyder ikke uten videre på noen forsterket tidskrise på grunn av økt yrkesinnsats på 1990-tallet blant barnefamilier med to foreldre. I og med at andelen mødre og fedre som faktisk var i arbeid, var forholdsvis stabil, er det heller ikke noe som tyder på at tidspresset ble redusert. Trolig har de bedre familiepolitiske rettighetene på 1990-tallet likevel hatt en viss effekt. Det at andelen sysselsatte mødre og fedre økte, uten at andelen som faktisk var i arbeid økte tilsvarende, tyder på at de nye rettighetene kan ha forhindrede større travelhet blant foreldre. Særlig for mødre ser det ut til at bedre rettigheter til permisjon og annet betalt fravær gjennom 1990-tallet har muliggjort økt sysselsetting, men uten at veldig mange flere faktisk drar på jobb. Utviklingen er noe ulik for dem med små barn og dem med større barn.

### Enslige mødre: Flere sysselsatte og flere i arbeid

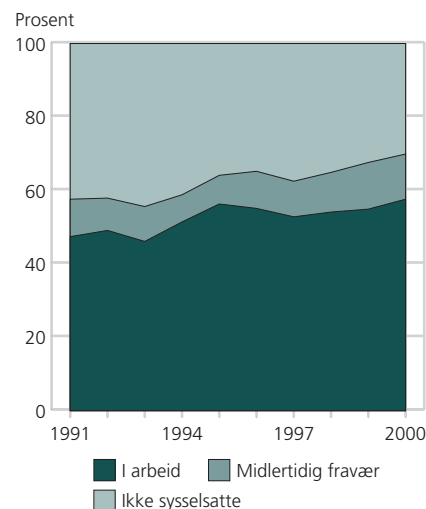
Endringene i sysselsettingsmønsteret på 1990-tallet var annerledes for enslige mødre enn for gifte/samboende mødre (figur 3). Andelen sysselsatte økte betraktelig i perioden, fra 58 prosent i 1991 til 70 prosent i 2000. Ulikt hva som var tilfellet for gifte/samboende mødre, var det andelen i arbeid som økte mest blant de enslige, og ikke andelen med midlertidig fravær. I 2000 var 58 prosent av de enslige mødrene i arbeid, mot 48 prosent i 1991. Andelen midlertidig fraværende økte kun fra 10 til 12 prosent i perioden. Det er ellers verdt å merke seg at andelen midlertidig fraværende er betydelig lavere blant enslige mødre enn blant gifte/samboende mødre og skiller seg lite fra andelen blant gifte/samboende fedre. Dette har nok delvis sammenheng med at gifte mødre har flere, og oftere helt små barn enn enslige (Kjeldstad og Rønsen 2001). Til forskjell fra gifte og samboende foreldre tyder imidlertid endringer i arbeidsstyrkestatus på en stadig strammere tidsklemme for enslige forsørgere. Dette er ikke overraskende sett i lys av de familie- og trygdepolitiske reformene som ble innført på 1990-tallet (jf. foran). Utviklingen for enslige forsørgere forfølges ikke her. Den forskjellige sysselsettingsutviklingen for enslige og gifte/samboende mødre viser imidlertid hvor viktig det er å gjøre separate analyser for disse to gruppene. Dette gjelder også i noen grad for fedre. For en nærmere analyse av endringer i arbeidsmarkedsatferd blant enslige mødre og fedre henvises til Kjeldstad og Rønsen 2001. I det følgende konsentrerer vi diskusjonen om foreldre i par.

### Sysselsatte mødre med små barn: Nesten halvparten borte fra jobb

Den politiske oppmerksomheten om tidspres i barnefamilier har særlig vært rettet mot dem med ganske små barn. Bekymringen for at foreldre og barn får for lite tid sammen gjelder spesielt for dem med barn under 3 år (St.prp. nr. 53 1997-98), og både utvidelsen av foreldrepermisjonen på 1990-tallet samt innføringen av tidskonto, fedrekvote og kontantstøtte tok sikte på å lette hverdagen for foreldrene til de minste barna. Dermed er det av særlig interesse å undersøke sysselsettingsutviklingen blant mødre og fedre med barn under 3 år.

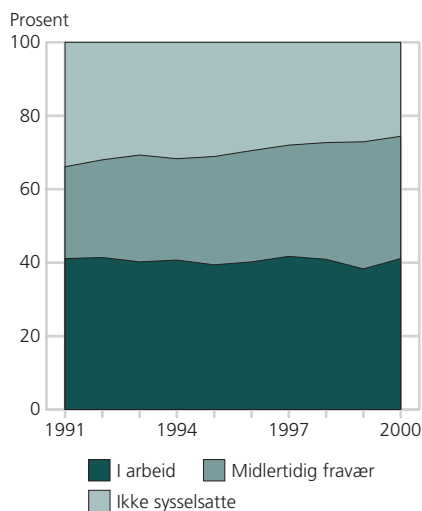
For mødre varierer tilknytningen til yrkeslivet sterkt med barnas alder. Sysselsettingsandelen blant mødre med barn 0-2 år er 74 prosent, og dette er noe lavere enn for mødre generelt. Høyt midlertidig fravær blant mødre med helt små barn innebærer at andelen som faktisk er i arbeid er atskillig lavere i denne gruppen enn blant mødre generelt (figur 4, tabell 1). Mens bare 41 prosent av gifte/samboende mødre med helt små barn var i arbeid i 2000, gjaldt dette 62 prosent av alle gifte/samboende mødre. Tidligere

Figur 3. Arbeidsstyrkestatus: Andel i arbeid, midlertidig fraværende og ikke sysselsatte enslige mødre med barn 0-15 år. 1991-2000. Prosent



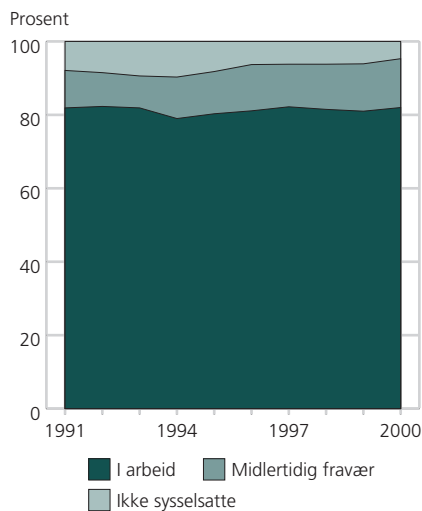
Kilde: Arbeidskraftundersøkelsene.

**Figur 4. Arbeidsstyrkestatus: Andel i arbeid, midlertidig fraværende og ikke sysselsatte gifte/samboende mødre med yngste barn 0-2 år. 1991-2000. Prosent**



Kilde: Arbeidskraftundersøkelsene.

**Figur 5. Arbeidsstyrkestatus: Andel i arbeid, midlertidig fraværende og ikke sysselsatte gifte/samboende fedre med yngste barn 0-2 år. 1991-2000. Prosent**



Kilde: Arbeidskraftundersøkelsene.

analyser har vist en betydelig økning i andelen sysselsatte småbarnsmødre på 1980-tallet (Kjeldstad og Rønsen 2001, Bø og Molden 2001, Kjeldstad 1991). Økningen var da mer markert blant dem med små barn enn blant dem med større barn. På 1990-tallet økte imidlertid sysselsettingen ganske parallelt blant mødre med barn i ulike aldersgrupper. Utjevningen etter yngste barns alder kom altså før de store permisjonsutvidelsene på 1990-tallet. Men mens sysselsettingsøkningen blant småbarnsmødre på 1980-tallet innebar at flere faktisk kom i arbeid (Kjeldstad og Rønsen 2001), kom økningen på 1990-tallet uten at andelen i arbeid økte. Derimot økte andelen med midlertidig fravær. I 2000 hadde 1 av 3 mødre med barn under 3 år en jobb som de var midlertidig borte fra, mens 41 prosent faktisk var i arbeid. Om lag 25 prosent hadde ikke noe arbeidsforhold.

Av de sysselsatte mødrene med barn 0-2 år i 2000 var altså hele 45 prosent midlertidig fraværende. I 1991 var tilsvarende andel 38 prosent. Denne økningen gjenspeiler i all hovedsak de bedre permisjonsrettighetene på 1990-tallet. Blant mødrene med eldre barn er det midlertidige fraværet atskillig lavere og viste en mer beskjeden økning i perioden.

For fedres vedkommende skiller utviklingen for dem med helt små barn seg forholdsvis lite fra utviklingen for alle gifte/samboende fedre sett under ett (figur 5 og figur 2). Uansett barns alder hadde fedre en høy og forholdsvis stabil sysselsetting på hele 1990-tallet. I 2000 var 95 prosent av fedrene med barn 0-2 år sysselsatt, mens andelen i 1991 var 92 prosent. Fedre med barn under 3 år er noe oftere midlertidig borte fra jobb enn dem med noe eldre barn, men sett i lys av de bedre permisjonsrettighetene for fedre i perioden, er denne forskjellen overraskende liten, og økningen ganske beskjeden. Det var riktignok en viss økning i midlertidig fravær blant fedre med helt små barn på 1990-tallet, fra 10 prosent i 1991 til 13 prosent i 2000. Økningen var større her enn blant dem med noe større barn, noe som må sees i lys av utbyggingen av permisjonsrettigheter i perioden, og kanskje som et tegn på noe større deltakelse hjemme blant fedre med helt små barn. Evalueringen av fedrekvoten har vist at det store flertall av fedrene benytter denne (Brandth og Kvande 2001, Brandth og Øverli 1998). Høyere midlertidig fravær blant fedre med helt små barn innebærer imidlertid ikke at andelen som faktisk er i arbeid ble redusert. Både i 1991 og 2000 var om lag 82 prosent i arbeid.

### Flere mødre med avtalt heltidsarbeid

Graden av tidspress og travelhet avhenger selvsagt ikke bare av hvorvidt man er i arbeid eller ikke, men også av hvor mye man jobber. I AKU registreres altså både avtalt/vanlig arbeidstid per uke og faktisk/utført arbeidstid. Hvilket av disse målene som er mest hensiktsmessig avhenger av hvilken problemstilling som skal belyses. Den avtalte/vanlige arbeidstiden utløser en del rettigheter og plikter og viser folks formelle tilknytning til yrkeslivet. Den faktiske arbeidstiden viser hvor mye tid folk faktisk bruker til yrkesarbeid og er trolig et bedre mål for å belyse tidspress og travelhet, og også grad av likedeling mellom mødre og fedre. Det kan være store avvik mellom disse to målene, både ved at noen jobber mer enn arbeidstidsavtalen tilsier, og ved at man er borte fra jobb på grunn av sykdom, ferie, permisjon o.l. Her ser vi først på avtalt/vanlig arbeidstid blant foreldre, og deretter på faktisk arbeidstid. Prosentueringsgrunnlaget er her de sysselsatte, og ikke alle foreldre som i figurene 1-5.

**Tabell 2. Sysselsatte mødre og fedre etter avtalt/vanlig arbeidstid per uke. Tall for gifte/samboende med barn 0-15 år og med yngste barn 0-2 år. 1991 og 2000. Prosent**

	Mødre			Fedre		
	1991	2000	Endring	1991	2000	Endring
<b>Barn 0-15 år</b>						
1-19 timer .....	26,9	18,3	-8,6	1,2	1,7	+0,5
20-36 timer (deltid) .....	31,2	31,6	+0,4	2,6	2,6	0,0
32-40 timer (heltid) .....	37,8	45,6	+7,8	72,6	77,4	+4,8
41-49 timer .....	2,4	3,2	+0,8	9,0	8,0	-1,0
50 timer + .....	1,7	1,3	-0,4	14,7	10,2	-4,5
<b>Barn 0-2 år</b>						
1-19 timer .....	26,0	19,8	-6,2	1,3	2,2	+0,9
20-36 timer (deltid) .....	25,7	25,8	+0,1	2,5	2,4	-0,1
32-40 timer (heltid) .....	46,1	50,7	+4,6	75,3	80,0	+4,7
41-49 timer .....	1,3	3,0	+1,7	8,5	7,5	-1,0
50 timer + .....	0,9	0,7	-0,2	12,3	7,9	-4,4

Kilde: Arbeidskraftundersøkelsene.

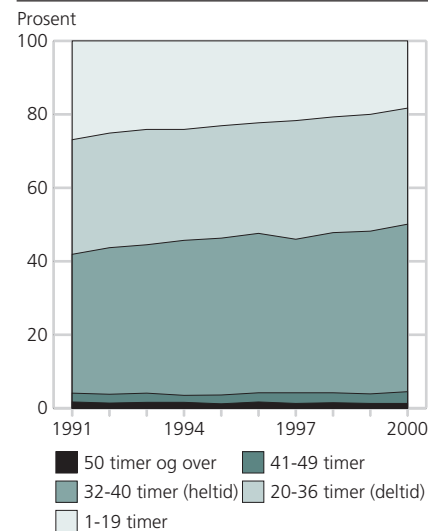
Figur 6 viser en jevn økning i andelen sysselsatte mødre med avtalt/vanlig heltidsarbeid på 1990-tallet (se også tabell 2). Av sysselsatte gifte/samboende mødre med barn 0-15 år økte andelen med en avtale om minst heltidsarbeid fra 42 prosent i 1991 til 50 prosent i 2000. Av disse hadde en liten, men stabil andel en avtalt/vanlig arbeidstid som utgjør mer enn heltidsjobb. Dette gjaldt om lag 5 prosent av de sysselsatte gjennom hele perioden. Økningen i heltidsarbeid blant mødre reduserte først og fremst andelen med kort deltid, dvs. 1-19 timer per uke. I 2000 hadde 18 prosent av mødrene en avtalt/vanlig arbeidstid som tilsvarende kort deltid, mot 27 prosent i 1991. Andelen med lang deltid lå stabilt på litt over 30 prosent i hele perioden.

Endringene i avtalt/vanlig arbeidstid på 1990-tallet blant mødre med helt små barn skilte seg lite fra endringsmønsteret blant mødre generelt (tabell 2). Også her sank andelen med kort deltid, mens andelen med arbeidstidsordninger tilsvarende heltidsarbeid økte. Avtalt heltid (32-40 timer per uke) ser ut til å være noe mer vanlig blant mødrene til de yngste barna enn blant dem med noe eldre barn, mens lang deltid er noe mindre utbredt.

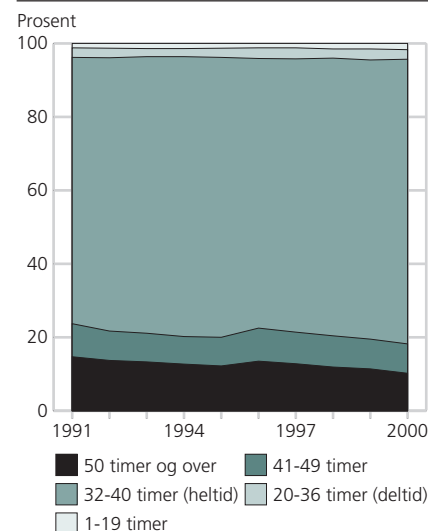
### Færre fedre jobber vanligvis 50 timer eller mer

Deltidsarbeid er langt mindre vanlig blant fedre enn blant mødre, mens heltid, og særlig lang ukentlig arbeidstid, er betydelig mer utbredt (figur 7). Også blant gifte/samboende fedre var det visse forskyvninger i arbeidstidsmønsteret på 1990-tallet, men endringene var noe mindre enn blant mødre. Som for mødre økte andelen med vanlig heltidsarbeid (32-40 timer per uke) for fedre, men økningen hadde her sammenheng med at færre hadde svært lang arbeidstid i 2000 enn i 1991, ikke med en nedgang i deltidandelen. Både kort og lang deltid har svært beskjedent omfang blant fedre. Andelen med slike ordninger var stabil på omtrent 4 prosent gjennom hele 1990-tallet.

Flere har tidligere vært opptatt av at mange fedre har svært lange arbeidsdager. Levekårsundersøkelsene har vist at andelen fedre med lang ukentlig arbeidstid økte på 1980-tallet (Ellingsæter 1991), men at denne utviklingen snudde på 1990-tallet (Kitterød 2001, Kitterød og Roalsø 1996). Disse undersøkelsene har mindre utvalg av foreldre og en mindre detaljert

**Figur 6. Sysselsatte gifte/samboende mødre med barn 0-15 år, etter avtalt/vanlig arbeidstid per uke. 1991-2000. Prosent**

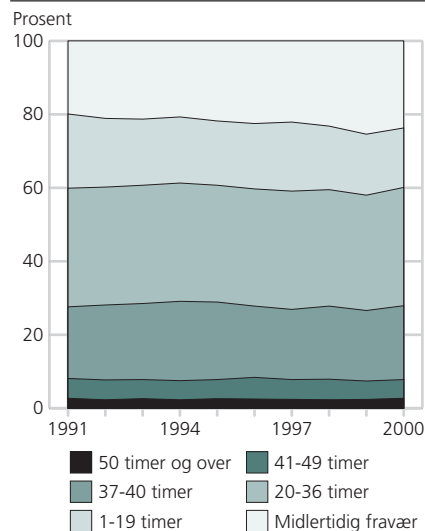
Kilde: Arbeidskraftundersøkelsene.

**Figur 7. Sysselsatte gifte/samboende fedre med barn 0-15 år, etter avtalt/vanlig arbeidstid per uke. 1991-2000. Prosent**

Kilde: Arbeidskraftundersøkelsene.

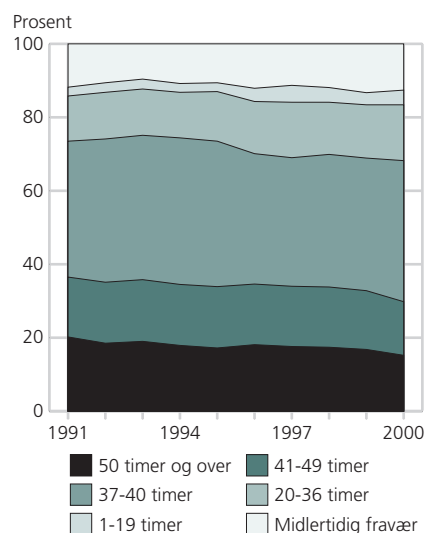


**Figur 8. Sysselsatte gifte/samboende mødre med barn 0-15 år, etter faktisk/utført arbeidstid per uke. 1991-2000. Prosent**



Kilde: Arbeidskraftundersøkelsene.

**Figur 9. Sysselsatte gifte/samboende fedre med barn 0-15 år, etter faktisk/utført arbeidstid per uke. 1991-2000. Prosent**



Kilde: Arbeidskraftundersøkelsene.

**Tabell 3. Sysselsatte mødre og fedre, etter faktisk/utført arbeidstid per uke. Tall for gifte/samboende med barn 0-15 år og med yngste barn 0-2 år. 1991 og 2000. Prosent**

	Mødre			Fedre		
	1991	2000	Endring	1991	2000	Endring
<b>Barn 0-15 år</b>						
0 (midlertidig fravær) .....	19,9	23,7	+3,8	11,8	12,6	+0,8
1-19 timer .....	20,2	16,2	-4,0	2,4	4,0	+1,6
20-36 timer .....	32,3	32,1	-0,2	12,3	15,2	+2,9
37-40 timer .....	19,5	20,1	+0,6	37,0	38,4	+1,4
41-49 timer .....	5,4	5,1	-0,3	16,3	14,6	-1,7
50 timer + .....	2,7	2,7	0,0	20,2	15,2	-5,0
<b>Barn 0-2 år</b>						
0 (midlertidig fravær) .....	37,8	45,8	+8,0	11,1	13,1	+2,0
1-19 timer .....	17,1	14,6	-2,5	2,6	4,9	+2,3
20-36 timer .....	24,4	22,9	-1,5	12,8	15,6	+2,8
37-40 timer .....	15,9	13,5	-2,4	39,3	38,5	-0,8
41-49 timer .....	3,7	2,1	-1,6	15,4	13,9	-1,5
50 timer + .....	1,2	1,0	-0,2	18,8	13,9	-4,9

Kilde: Arbeidskraftundersøkelsene.

registrering av arbeidstid enn AKU. Tallene fra AKU støtter imidlertid funnene fra levekårsundersøkelsene om at lang ukentlig arbeidstid ble mindre utbredt blant fedre på 1990-tallet. Det var særlig andelen med en avtalt/vanlig arbeidstid på minst 50 timer som gikk ned, fra 15 prosent av de sysselsatte i 1991 til 10 prosent i 2000. Fremdeles har imidlertid hele 18 prosent av de sysselsatte fedrene en avtalt/vanlig arbeidstid som overstiger normal heltid.

Endringsmønsteret for gifte/samboende fedre med helt små barn er i all hovedsak det samme som for fedre generelt (tabell 2). Også her økte andelen med en avtalt/vanlig arbeidstid som tilsvarende vanlig heltid. Andelen med deltid var lav og endret seg lite gjennom 1990-tallet, mens relativt færre hadde lang ukentlig arbeidstid i 2000 enn i 1991. Lang ukentlig arbeidstid er noe mindre utbredt blant fedre med barn 0-2 år enn blant dem med større barn, mens andelen med vanlig heltid er noe høyere.

### Mest midlertidig fravær blant heltidssysselsatte

Ser vi på den faktiske arbeidstiden, får vi et noe annet bilde både av foreldres arbeidstid og av endringene på 1990-tallet enn hva vi får ved å ta utgangspunkt i avtalt/vanlig arbeidstid. For mødre var det mindre markerte endringer i den faktiske enn i den avtalte arbeidstiden (figur 8, tabell 3). Andelen av alle sysselsatte med midlertidig fravær økte fra 20 prosent i 1991 til 24 prosent i 2000, og andelen som jobbet kort deltid gikk ned fra 20 til 16 prosent. Andelen med normal fulltid lå stabilt på omtrent 20 prosent i hele perioden, mens andelen med lang ukentlig arbeidstid (minst 41 timer) lå på om lag 8 prosent.

Den faktiske arbeidstiden skiller seg altså fra den avtalte/vanlige arbeidstiden både ved at mange er midlertidig fraværende, og ved at mange jobber mer enn arbeidstidsavtalen tilsier. I 2000 oppga 8 prosent av de sysselsatte mødrene at de faktisk jobbet utover 40 timer per uke, mens bare 5 prosent hadde såpass lang avtalt/vanlig arbeidstid. Tendensen til at flere mødre jobber lange arbeidsuker enn hva arbeidstidsavtalen skulle tilsi, gjaldt for hele 1990-tallet. Det er mødre som vanligvis jobber heltid eller lang deltid

som oftest er midlertidig borte fra jobb. Sammenholder vi figurene 6 og 8, ser vi at midlertidig fravær først og fremst gir en lavere andel med faktisk arbeidstid 20-40 timer per uke, i forhold til andelen med slik avtalt/vanlig arbeidstid.

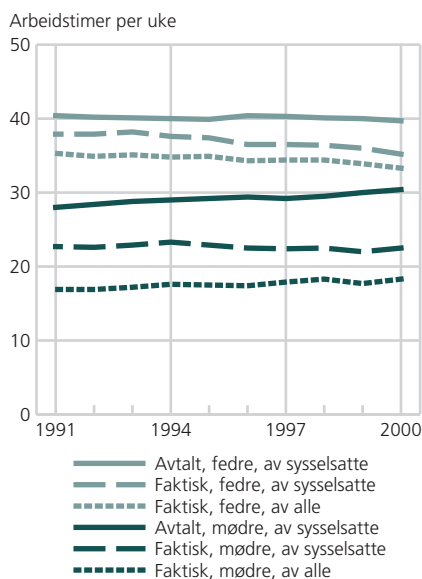
Endringene i faktisk arbeidstid på 1990-tallet gikk i samme retning for mødre med helt små barn som for mødre generelt, men hadde noe større omfang (tabell 3). Andelen midlertidig fraværende blant de sysselsatte økte med hele 8 prosentpoeng, mens det var en nedgang i andelen både med deltids- og heltidsarbeid, og også med lang ukentlig arbeidstid. Som blant mødre generelt er det blant mødre med helt små barn de med avtalt fulltidsarbeid som har høyest midlertidig fravær. Mens så mye som halvparten av de sysselsatte hadde en avtalt/vanlig arbeidstid tilsvarende vanlig heltid, var det bare om lag 14 prosent som faktisk jobbet 37-40 timer i undersøkelsesuka.

Blant gifte/samboende fedre var endringene i den faktiske arbeidstiden forholdsvis beskjedne på 1990-tallet (figur 9), noe som er i tråd med mønsteret for avtalt arbeidstid. Enkelte forskyvninger kan imidlertid spores. Andelen som faktisk jobbet mindre enn full tid økte noe, og det var først og fremst lang deltid (20-36 timer per uke) som ble mer vanlig. Andelen som faktisk jobbet omtrent vanlig heltid holdt seg ganske stabil på omtrent 38 prosent, mens andelen med lange arbeidsuker gikk ned. I 1991 arbeidet 37 prosent av de sysselsatte fedrene minst 41 timer per uke, mot bare 30 prosent i 2000. Det var særlig arbeidsuker på minst 50 timer som ble mindre vanlig.

I likhet med hva som er tilfellet for mødre, er det blant fedre flere som faktisk har lang arbeidstid enn hva den avtalte arbeidstiden skulle tilsi. Mens 30 prosent av de sysselsatte fedrene i 2000 altså arbeidet utover 40 timer per uke, hadde bare 18 prosent en såpass omfattende avtalt/vanlig arbeidstid (figurene 7 og 9). Også for fedre var tendensen til at flere jobbet lange arbeidsdager enn hva den avtalte arbeidstiden skulle tilsi, ganske stabil på hele 1990-tallet, men både andelen med avtalt lang arbeidstid og andelen med faktisk lang arbeidstid ble altså redusert i perioden. Som for mødre, er midlertidig fravær blant fedre mest utbredt blant dem med vanlig heltidsarbeid. Sammenligner vi figurene 7 og 9, finner vi at midlertidig fravær først og fremst gir en lavere andel med faktisk arbeidstid 37-40 timer per uke, i forhold til andelen med slik avtalt/vanlig arbeidstid. Andelen med en arbeidstid på 20-36 timer per uke er derimot betydelig høyere i figur 9 enn i figur 7. Samtidig som mange fedre i praksis jobber mer enn hva den avtalte arbeidstiden tilsier, er det altså også en del som jobber mindre. Selv om deltidsarbeid formelt sett er lite utbredt blant fedre, er det dermed en del som jobber deltid i praksis.

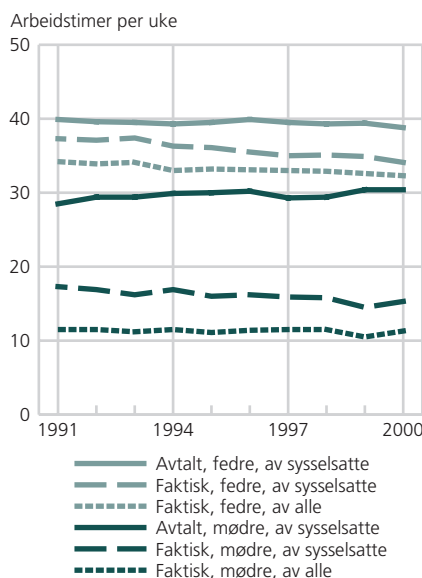
Endringene på 1990-tallet i faktisk arbeidstid var i all hovedsak de samme blant fedre med helt små barn som blant fedre generelt (tabell 3). Også her var det en svak økning i andelen midlertidig fraværende og i andelen som jobbet mindre enn heltid, mens andelen med lang ukentlig arbeidstid gikk ned. Likevel har forholdsvis mange av fedrene med helt små barn, om lag 28 prosent, fremdeles arbeidsuker som overstiger normal heltid. Lang arbeidstid ser imidlertid ut til å være noe mindre utbredt blant dem med helt små barn enn blant dem med noe større barn, men forskjellen er ikke stor.

**Figur 10. Gjennomsnittlig avtalt/vanlig og faktisk/utført arbeidstid av sysselsatte, og gjennomsnittlig faktisk utført arbeidstid av alle gifte/samboende mødre og fedre med barn 0-15 år. 1991-2000. Timer per uke**



Kilde: Arbeidskraftundersøkelsene.

**Figur 11. Gjennomsnittlig avtalt/vanlig og faktisk/utført arbeidstid av sysselsatte, og gjennomsnittlig faktisk utført arbeidstid av alle gifte/samboende mødre og fedre med yngste barn 0-2 år. 1991-2000. Timer per uke**



Kilde: Arbeidskraftundersøkelsene.

**Tabell 4. Gjennomsnittlig avtalt/vanlig arbeidstid per uke og gjennomsnittlig faktisk/utført arbeidstid per uke blant sysselsatte mødre og fedre. Tall for gifte/samboende med barn 0-15 år og med yngste barn 0-2 år. 1991 og 2000. Timer**

	Mødre			Fedre		
	1991	2000	Endring	1991	2000	Endring
<b>Barn 0-15 år</b>						
Avtalt/vanlig arbeidstid .....	28,0	30,4	+2,0	40,4	39,7	-0,7
Faktisk/utført arbeidstid .....	22,7	22,5	-0,2	37,9	35,2	-2,7
<b>Barn 0-2 år</b>						
Avtalt/vanlig arbeidstid .....	28,5	30,4	+1,9	39,9	38,8	-1,1
Faktisk/utført arbeidstid .....	17,3	15,3	-2,0	37,3	34,1	-3,2

Kilde: Arbeidskraftundersøkelsene.

### Økt avstand mellom avtalt og faktisk arbeidstid

Endringstall basert på grupperte timeinndelinger for arbeidstid slik det vises i figurene 6-9, kan skjule forskyvninger innen de enkelte kategoriene. Gjennomsnittstall fanger opp hele variasjonen i datamaterialet. Figur 10 viser endringer på 1990-tallet i gjennomsnittlig avtalt/vanlig arbeidstid og faktisk/utført arbeidstid for mødre og fedre med barn 0-15 år. For avtalt arbeidstid gjelder gjennomsnittet kun for de sysselsatte. Faktisk arbeidstid vises både for sysselsatte mødre og fedre, og for alle gifte/samboende mødre og fedre. Gjennomsnittet for alle er selvsagt lavere enn gjennomsnittet for sysselsatte ettersom det også omfatter dem som ikke har noe arbeidsforhold.

For mødre var det en økning i den gjennomsnittlige avtalte arbeidstiden for sysselsatte på 1990-tallet fra 28 timer per uke i 1991 til 30,4 timer i 2000. Den gjennomsnittlige faktiske arbeidstiden per sysselsatt var imidlertid forholdsvis stabil på omtrent 22,5 timer per uke og lå altså betydelig under den avtalte arbeidstiden. Forskjellen mellom avtalt og faktisk arbeidstid skyldes først og fremst den høye andelen med midlertidig fravær fra jobben. For alle mødre sett under ett var det en svak økning i gjennomsnittlig faktisk arbeidstid på 1990-tallet fra 17 timer i 1991 til vel 18 timer i 2000. Denne økningen skyldes hovedsakelig flere sysselsatte og ikke mer arbeid blant de sysselsatte. Utviklingen i yrkestilknytning og arbeidstid gir altså ikke noe entydig grunnlag for å snakke om økt tidspress blant mødre på 1990-tallet, i hvert fall ikke som følge av mer yrkesarbeid.

For fedre med barn 0-15 år var den gjennomsnittlige avtalte/vanlige arbeidstiden per sysselsatt forholdsvis stabil på 1990-tallet med 40,4 timer i 1991 og 39,7 timer i 2000. Det var derimot en klar nedgang i den gjennomsnittlige faktiske arbeidstiden per sysselsatt, fra 37,9 timer per uke i 1991 til 35,2 timer per uke i 2000. Denne nedgangen bunner for en stor del i økt midlertidig fravær og en reduksjon av andelen med lang ukentlig arbeidstid. Også når vi ser alle gifte/samboende fedre under ett, var det en klar nedgang i gjennomsnittlig faktisk arbeidstid på 1990-tallet, fra 35 timer per uke i 1991 til 33 timer per uke i 2000. Igjen er det økningen i midlertidig fravær og reduksjonen i lang ukentlig arbeidstid som ligger bak.

For mødre har barnas alder liten betydning for den avtalte arbeidstiden, mens faktisk arbeidstid varierer sterkt med yngste barns alder. For mødre med barn 0-2 år økte den gjennomsnittlige avtalte arbeidstiden fra 28,5 timer per uke i 1991 og til 30,4 timer i 2000. Gjennomsnittlig faktisk

arbeidstid ligger betydelig under dette og gikk dessuten klart ned på 1990-tallet. Mens de sysselsatte i 1991 i gjennomsnitt jobbet 17,3 timer per uke, var gjennomsnittet i 2000 15,3 timer. Nedgangen skyldes primært økt fravær ved fødsels- og omsorgspermisjoner. Inkluderer vi også mødre som ikke er sysselsatt, er den gjennomsnittlige faktiske arbeidstiden for mødre med barn 0-2 år om lag 11 timer per uke. Her var det små endringer på 1990-tallet.

For fedres vedkommende er både nivået og utviklingen i den gjennomsnittlige arbeidstiden på 1990-tallet omtrent den samme for dem med helt små barn som for dem med noe større barn (figur 11). Faktisk arbeidstid per sysselsatt er 34,1 timer per uke for fedre med barn 0-2 år, og nedgangen i forhold til 1991 var på vel 3 timer. Den avtalte arbeidstiden sank mindre enn den faktiske arbeidstiden. Den faktiske arbeidstiden er noe lavere for fedre med helt små barn enn for alle fedre sett under ett, men forskjellen utgjør bare om lag 1 time per uke for de sysselsatte. Den markerte nedgangen i faktisk arbeidstid blant sysselsatte fedre med helt små barn innebærer også at gjennomsnittet gikk noe ned for alle fedre med barn 0-2 år sett under ett. Økt sysselsetting i denne gruppen av fedre motvirkes altså av høyere midlertidig fravær og en reduksjon i andelen med lang ukentlig arbeidstid.

### **Mer yrkesarbeid - større tidspress? En oppsummering**

Antakelser om økt tidsklemme i barnefamiliene ligger til grunn for mye av den familiepolitiske debatten på 1990-tallet. Denne problemforståelsen er for en stor del knyttet til at flere mødre er yrkesaktive, ofte på full tid, og at fedre jobber veldig mye. Analyser av endringer i foreldres yrkestilknytning og arbeidstid gir imidlertid ingen klar støtte til antakelser om økt tidspress på grunn av mer yrkesarbeid på 1990-tallet.

For mødre økte andelen sysselsatte på 1990-tallet både blant dem med helt små barn og blant dem med større barn. Andelen som faktisk var i arbeid steg imidlertid lite, og for mødre med barn under 3 år var den stabil gjennom hele 1990-tallet. Flere enn før er derimot midlertidig borte fra jobb. Formelt sett var det en klar økning i andelen sysselsatte med heltidsarbeid gjennom 1990-tallet, mens andelen med en avtale om kort deltid gikk ned. Dette gjaldt både for mødre med helt små barn og for dem med større barn. Ser vi på den faktiske arbeidstiden, blir bildet annerledes. Uansett barnas alder økte det midlertidige fraværet. Blant dem med helt små barn sank dessuten både andelen som faktisk jobbet heltid og andelen som faktisk jobbet deltid noe. For mødre generelt, og særlig for dem med barn under 3 år, var det altså en økning i den avtalte arbeidstiden på 1990-tallet, mens faktisk arbeidstid gikk ned. Ser vi sysselsatte og ikke sysselsatte mødre, under ett, var den gjennomsnittlige faktiske arbeidstiden ganske stabil gjennom hele 1990-tallet. Økt sysselsetting ble møtt av mer midlertidig fravær og kortere faktisk arbeidstid blant sysselsatte.

Blant fedre steg andelen sysselsatte noe på 1990-tallet, men det var i all hovedsak det midlertidige fraværet som økte. Avtaler om deltidsarbeid ser ikke ut til å ha blitt mer vanlig blant fedre. Derimot ble andelen med avtalt/vanlig lang arbeidstid redusert noe, mens ordninger med normal heltid økte noe. Også for fedre er det et betydelig avvik mellom vanlig og faktisk arbeidstid, noe som ble forsterket på 1990-tallet. Mens få har avtaler om deltidsarbeid, er det til enhver tid en del som i praksis arbeider deltid, og dette

1. Endringer i yrkestilknytning og arbeidstid blant enslige mødre og fedre diskuteres nærmere i Kjeldstad og Rønsen (2001).

2. Endringer i tidsmønsteret blant gifte/samboende foreldre diskuteres også i artikkelen *Store endringer i småbarnsforeldres dagligliv* i dette nummer av Samfunnsspeilet. Framstillingen der er basert på tidsbruksundersøkelser der data innhentes ved at deltakerne fører dagbok over sine gjøremål i en periode på to døgn. Dette gir et noe annet bilde av tid til yrkesarbeid enn det vi får gjennom intervjuundersøkelser. Dagbøkene er mer følsomme enn intervjudata for små avvik fra den vanlige rytmen, både når det gjelder fravær og ekstraarbeid (Robinson og Godbey 1997, Niemi 1993), og tallene for tid til yrkesarbeid omfatter dessuten reisetid til og fra jobb i tillegg til selve arbeidstiden. Gruppen av gifte/samboende er avgrenset noe annerledes der enn hva som er gjort i foreliggende artikkel. Personer uten egne barn, men som er gift/samboende med en som har barn i husholdningen, er der regnet med i gruppen av gifte/samboende med barn.

3. Man kan ta 42 ukers permisjon med full lønnskompensasjon eller 52 uker med 80 prosent kompensasjon.

4. Fra 2000 er fedrenes økonomiske rettigheter under fødselspermisjon forbedret slik at stønaden beregnes ut fra fedrenes egne opptjente rettigheter, uavhengig av mors tidligere yrkesdeltaking.

#### Litteratur

Andresen, Øyvind (1998): Flere tidsfrister, rutiner og krav. *Samfunnsspeilet*, 2, 1998, 10-15.

Brandth, Berit og Elin Kvande (2001): Flexible Work and Flexible Fathers. *Work, Employment & Society*, vol. 15 (2): 251-267.

Brandth, Berit og Bente Øverli (1998): *Omsorgspermisjon med "kjærlig tvang". En kartlegging av fedrekvoten*. Trondheim: Allforsk.

Bø, Tor Petter og Inger Håland (2002): Dokumentasjon av arbeidskraftundersøkelser (AKU). Notater 2002/24, Statistisk sentralbyrå.

Bø, Tor Petter og Thomas Hugaas Molden (2000): Arbeid. I *Sosialt Utsyn 2000*, Statistiske analyser 35, Statistisk sentralbyrå.

Ellingsæter, Anne Lise (1991): Hvorfor jobber pappa overtid? Om årsaker til og konsekvenser av fedres lange arbeidstid. I Runa Haukaa (red): *Nye kvinner, nye menn*. Oslo: Ad Notam.

Ellingsæter, Anne Lise (1994): Dobbeltarbeidende mødre og familieskulende fedre? I Ivar Frønes og Andreas Hompland (red): *Den nye barne- og familie-boka*. Oslo: Universitetsforlaget.

Hellevik, Tale (2000): *Småbarnsforeldres yrkesdeltakelse og valg av barnetilsyn før og etter kontantstøttens innføring*. Norsk institutt for forskning om oppvekst, velferd og aldring. Rapport 2/00.

Håkonsen, Lars, Tom Kornstad, Knut Løyland og Thor Olav Thoresen (2001): *Kontantstøtten - effekter på arbeidstilbud og inntekstfordeling*. Rapporter 2001/5, Statistisk sentralbyrå.

Kitterød, Ragni Hege og Kari-Mette Roalsø (1996): Arbeidstid og arbeidstidsønsker blant foreldre. *Samfunnsspeilet* 1, 1996, 12-23.

ble noe vanligere gjennom 1990-tallet. Andelen som faktisk har lang arbeidstid ble derimot noe redusert.

Opplevelsen av tidspress og travelhet varierer mellom foreldre og har sammenheng med en rekke ulike forhold. Høyere tempo og kortere tidsfrister på jobben kan gi en følelse av økt travelhet for mange (Andresen 1998), og store krav til å følge opp barna på skolen og i fritiden kan medføre stramme tidsbudsjetter på hjemmebane. Det er imidlertid lite som tyder på økt tidspress blant foreldre på 1990-tallet på grunn av større tidsinnsats i yrkeslivet. Bildet varierer noe med yngste barns alder. Ser vi gifte/samboende foreldre med barn 0-15 år under ett, var den gjennomsnittlige faktiske arbeidstiden blant mødre ganske stabil i perioden, mens det var en liten nedgang blant sysselsatte fedre. Blant dem med barn under 3 år gikk gjennomsnittlig faktisk arbeidstid ned både blant fedre og mødre. Flere, både mødre og fedre, fikk en formell tilknytning til yrkeslivet i perioden, men dette ble altså motvirket av en reduksjon i faktisk arbeidstid blant de sysselsatte. Bedrede permisjonsordninger kan dermed ha bidratt til å dempe tidspresset i barnefamiliene til tross for økt sysselsetting. Færre fedre med lang ukentlig arbeidstid kan dessuten tyde på at flere tar mer ansvar hjemme.

Selv om arbeidstidsopplysninger for gifte og samboende mødre og fedre ikke tyder på generelt økt tidsinnsats i yrkeslivet på 1990-tallet, kan det ikke utelukkes at en del par har fått det mer travelt. Ikke bare egen, men også partners arbeidstid har betydning i denne sammenheng. Par der begge har lang arbeidstid vil trolig ha en mer hektisk hverdag enn andre par. Der som utviklingen på 1990-tallet gikk i retning av flere "homogene" par der begge parter har lang arbeidstid, mens det samtidig ble flere par der begge jobber vanlig full tid eller en har deltid og en har full tid, kan det ha blitt en sterkere polarisering mellom tidspressede og ikke-tidspressede familier på 1990-tallet. For å kunne analysere dette nærmere, trenger vi opplysninger om arbeidstid på par-nivå, og ikke bare for enkeltpersoner slik det er vist i denne artikkelen.

Kitterød, Ragni Hege (2001): Tidsbruk og tidsbruksønsker - endring og variasjon. I Anders Barstad (red): *På vei mot det gode samfunn? Utredning til Finansdepartementet i forbindelse med arbeidet med nytt Langtidsprogram, 2002-2005*. Notater 2001/21, Statistisk sentralbyrå

Kjeldstad, Randi (1991): Småbarnsmødrenes tiår på arbeidsmarkedet. *Samfunnsspeilet* 3, 1991, 16-19.

Kjeldstad, Randi og Marit Rønsen (2001): *Enslige forsørgere på arbeidsmarkedet 1980-1999. En sammenligning med gifte mødre og fedre*. Statistiske analyser nr. 49, Statistisk sentralbyrå.

Knudsen, Kristin (2001): *Hvem lot seg påvirke? Kontantstøtten og mødres yrkesaktivitet*. Norsk institutt for forskning om oppvekst, velferd og aldring. Rapport 11/01, Oslo.

Kvande, Elin (1994): 6-timers kvinnen og 60-timers mannen. I Brit Fougner og Mona Asp Larsen (red): *Norden - kvinners paradiser?* Nordisk Ministerråd, Nord: 1994:14.

Langset, Bjørg, Bård Lian og Thor Olav Thoresen (2000): Kontantstøtten - hva har skjedd med yrkesdeltakelsen? *Økonomiske analyser*, 3, 2000, 3-6.

Niemi, Iris (1993): Systematic Error in Behavioral Measurement: Comparing Results from Interview

and Time Budget Studies. *Social Indicators Research*, vol 30 (2-3): 229-244.

Robinson, John P. og Geoffrey Godbey (1997): *Time for Life. The Surprising Ways Americans Use Their Time*. Pennsylvania, The Pennsylvania State University Press, University Park.

Rønsen, Marit (2001): *Market work, child care and the division of household labour. Adaptations of Norwegian mothers before and after the cash-for-care reform*. Rapporter 2001/3, Statistisk sentralbyrå.

Schöne, Pål (2002): Kontantstøtten og effekter på arbeidstilbudet: Hva er en god sammenligningsgruppe? *Søkelys på arbeidsmarkedet*, 19 (1): 23-30.

Statistisk sentralbyrå (2001): Grunntabeller. Arbeidskraftundersøkelsen (AKU). Seksjon for arbeidsmarkedstatistikk.

St.meld. nr. 70 (1991-92): Likestillingspolitikk for 1990-åra. Oslo: Barne- og familiedepartementet.

St.prp. nr. 53 (1997-98): Innføring av kontantstøtte til småbarnsforeldre. Oslo: Barne- og familiedepartementet.

Torp, Hege (2002): Faktisk og ønsket arbeidstid i Europa: Forskjeller mellom kvinner og menn. *Søkelys på arbeidsmarkedet*, 19 (1): 11-22.