

Svein Blom

Holdninger til innvandrere og innvandring 2008

Rapporter I denne serien publiseres statistiske analyser, metode- og modellbeskrivelser fra de enkelte forsknings- og statistikkområder. Også resultater av ulike enkeltundersøkelser publiseres her, oftest med utfyllende kommentarer og analyser.

© Statistisk sentralbyrå desember 2008 Ved bruk av materiale fra denne publikasjonen skal Statistisk sentralbyrå oppgis som kilde.	Standardtegn i tabeller	Symbol
ISBN 978-82-537-7503-6 Trykt versjon	Tall kan ikke forekomme	.
ISBN 978-82-537-7504-3 Elektronisk versjon	Oppgave mangler	..
ISSN 0806-2056	Oppgave mangler foreløpig	...
Eme 00.01.30	Tall kan ikke offentliggjøres	:
Trykk: Statistisk sentralbyrå	Null	-
	Mindre enn 0,5 av den brukte enheten	0
	Mindre enn 0,05 av den brukte enheten	0,0
	Foreløpig tall	*
	Brudd i den loddrette serien	—
	Brudd i den vannrette serien	
	Desimaltegn	,

Sammendrag

På flere spørsmål i Statistisk sentralbyrås siste undersøkelse av holdninger til innvandrere og innvandring gir befolkningen uttrykk for større velvilje enn året før. Flere mener at innvandrere gjør en nyttig innsats i norsk arbeidsliv, færre tror at innvandrere misbruker sosiale velferdsordninger og færre har motforestillinger mot at sønner eller døtre skulle ville gifte seg med en innvandrer. Undersøkelsen ble gjennomført i juli måned, før finanskrisen satte inn og mens troen på videre økonomisk vekst var intakt.

Undersøkelsen viser at tre av fire er helt eller nokså enige i at ”innvandrere flest gjør en nyttig innsats i norsk arbeidsliv”, en økning på tre prosentpoeng siden 2007. Halvparten er helt eller nokså uenige i at ”innvandrere flest misbruker de sosiale velferdsordningene”, en økning på 5 prosentpoeng siden i fjor. En av fire finner det ubehagelig dersom en sønn eller datter skulle ønske å gifte seg med en innvandrer, en nedgang på 8 prosentpoeng.

Undersøkelsen viser også at sju av ti er helt eller nokså enige i at ”innvandrere flest beriker det kulturelle livet i Norge”, en økning på fire prosentpoeng fra i fjor. Andelen som har motforestillinger mot å få en innvandrer som nabo går også noe ned og utgjør nå bare 6 prosent.

En mulig årsak til disse endringene som alle peker i samme retning, er det økte innslaget av europeiske arbeidsinnvandrere i arbeidslivet i siste fase av den økonomiske høykonjunkturen i Norge. Innslaget av utenlandsk arbeidskraft ble bredt verdsatt og kan ha bidratt til at begrepet innvandrer har gitt næring til noen andre assosiasjoner enn tidligere. At færre hadde motforestillinger mot at egne barn kunne komme til å gifte seg med en innvandrer, kan også ha sammenheng med dette eller at slike allianser gradvis er blitt noe mindre uvanlig.

Overraskende nok ble det ikke registrert noen endring i oppfatningen av hvor lett eller vanskelig det bør være for flyktninger og asylsøkere å få opphold i landet – til tross for den sterke tilstrømningen av asylsøkere i månedene før undersøkelsen ble foretatt. Regjeringens innstramning i adgangen til asyl fant sted først en måned etter at intervjuene var avsluttet og har således ikke påvirket svarene.

Sammenliknet med holdningene som ble uttrykt i 2002 da spørsmålene var nye, har det skjedd en klar dreining mot større toleranse og velvilje. Eksempelvis kan nevnes at andelen som mener at innvandrere flest er en kilde til utrygghet i samfunnet, har sunket med 13 prosentpoeng fra 45 til 32 prosent. Likeledes har det vært en nedgang fra 40 til 24 prosent i andelen som sier de ville mislike å få en svigersønn eller –datter med innvandrerbakgrunn.

Variasjonen i befolkningens holdninger følger stort sett de samme mønstre etter kjønn, alder, utdanning, bostedsstrøk, landsdel og grad av kontakt med innvandrere i år som i tidligere undersøkelser. En ny bakgrunnsvariabel, økonomisk hovedaktivitet, blir presentert. Den viser at pensjonister og trygdemottakere er mer skeptisk til innvandrere og innvandring enn yrkesaktive og studenter eller skoleelever. En stor del av sammenhengen bunner imidlertid i aldersforskjeller.

Prosjektstøtte: Arbeids- og inkluderingsdepartementet.

Innhold

Sammendrag	3
1. Innledning	5
2. Data	6
3. Hovedresultater	9
3.1. Spørsmål 1: Seks utsagn om innvandrere	9
3.2. Spørsmål 2: Eget forhold til innvandrere i tre forskjellige "scenarier".	11
3.3. Spørsmål 3: Flyktninger og asylsøkeres adgang til opphold i Norge	12
3.4. Spørsmål 4: Personlig kontakt med innvandrere	13
4. Hvilke endringer fra 2007 er statistisk signifikante?	16
5. Mulige forklaringer på endringene fra 2007 til 2008	20
5.1. Europeisk arbeidsinnvandring	20
5.2. Mange asylsøkere	20
5.3. Transnasjonale ekteskap	21
6. Holdninger etter bakgrunnskjenne tegn	22
6.1. Kjønn	22
6.2. Alder	22
6.3. Utdanningsnivå.....	22
6.4. Bostedsstrøk	23
6.5. Landsdel.....	23
6.6. Økonomisk hovedaktivitet	24
6.7. Antall arenaer for kontakt med innvandrere	24
6.8. Antall innvandrere som omfattes av kontakt.....	25
6.9. Hyppighet av kontakt med innvandrere	25
6.10. Kvaliteten av kontakten med innvandrere (personlig erfaring)	25
6.11. Kontakt med innvandrere etter bakgrunnsfaktorer	26
Litteratur	27
Vedlegg	
A. Spørreskjema	28
B. Toveis tabeller	30
Figur- og tabellregister	61

1. Innledning

Rapporten presenterer resultater fra Statistisk sentralbyrås (SSBs) årlige undersøkelse av befolkningens holdninger til innvandrere og innvandring foretatt i tredje kvartal 2008. Undersøkelsen er som før gjennomført på oppdrag fra Integrerings- og mangfoldsavdelingen i Arbeids- og inkluderingsdepartementet. Formålet er å lodde stemningen i befolkningen overfor forskjellige sider ved innvandrings- og flyktningpolitikken i Norge og til innvandrere som gruppe. Spørsmålssekvensen inngår i Statistisk sentralbyrås Reise- og ferieundersøkelse. Størstedelen av feltarbeidet for den aktuelle undersøkelsen foregikk i juli 2008.

2. Data

Den gjennomsnittlige intervju tiden for Reise- og ferieundersøkelsen i tredje kvartal var på 13 $\frac{3}{4}$ minutt som ved fjorårets undersøkelse. Datainnsamlingen foregikk i tiden 1. juli til 5. august 2008. Intervjuene ble gjennomført over telefon med PC-assistanse. Intervjuerne foretok besøksintervju bare dersom IO var uten telefon eller det var strengt nødvendig for å unngå frafall. Bare sju intervjuer (0,6 prosent) ble gjennomført ved besøk.

I alt ble 2 000 personer i alder 16-79 år (per 31.12.2008) trukket ut for intervju. Blant disse gikk åtte personer til avgang pga. død eller flytting til utlandet. Disse tilhører ikke befolkningen vi er interessert i (målpopulasjonen) og ble derfor utelatt. Bruttoutvalget er de personene som er trukket ut minus avgangen og utgjør således 1 992 personer. Av dem ble det ikke oppnådd intervju med 870 personer. Dette gir et frafall på 43,7 prosent, hvilket er 7,7 prosentpoeng høyere enn året før. Frafallet må denne gang sies å være urovekkende høyt. Det har økt jevnt og trutt siden undersøkelsen ble gjenopptatt i 2002 etter en revisjon av spørsmålene i 2001 (tabell 2.1).

Tabell 2.1. Frafallprosent etter år

2002	2003	2004	2005	2006	2007	2008
28,8	30,0	33,3	34,7	34,7	36,0	43,7

Kilde: Omnibusundersøkelsene 2002-2004, Reise- og ferieundersøkelsene 2005-2008, tredje kvartal.

Bruttoutvalget på 1 992 personer ble trukket slik at det utgjør et statistisk representativt utvalg av målpopulasjonen. Men når intervjukorpset ikke får mer enn vel halve bruttoutvalget i tale, er det usikkert om de som har latt seg intervju (nettoutvalget), likevel er representative for målpopulasjonen. Det vil bare være tilfelle dersom de som ble intervjuet har de samme egenskaper og oppfatninger som den knappe halvdel som *ikke* lot seg intervju (fracfallet). Det vet vi ikke sikkert om de har.

En mulig måte å nærme seg dette spørsmålet på er å undersøke om fordelingen av noen kjente egenskaper er den samme i brutto- og nettoutvalget. Er den ikke det – er fordelingen i nettoutvalget svært skjev i forhold til i bruttoutvalget – er det grunn til å tro at også de egenskapene vi er interessert i (holdningene), vil være det.

I denne undersøkelsen har vi kjennskap til fire egenskaper ved både netto- og bruttoutvalget, og som vi derfor kan sammenlikne. Det er kjønn, alder, bosted (landsdel) og utdanningsnivå per oktober 2005. Tabell 2.2 viser hvordan disse egenskapene er fordelt i brutto- og nettoutvalget og i frafallet.

Tabell 2.2. Fordeling av kjønn, alder, bosted (landsdel) og utdanningsnivå i undersøkelsens bruttoutvalg, nettoutvalg og i frafallet. Prosent

	Bruttoutvalg 100,0 (N=1 992)	Nettoutvalg 100,0 (N=1 122)	Frafall 100,0 (N=870)
I alt			
Kjønn			
Mann	49,8	48,2	51,8
Kvinne	50,2	51,8	48,2
Alder			
15-24 år	14,9	15,5	14,0
25-44 år	38,7	36,7	41,3
45-66 år	35,7	36,7	34,5
67-79 år	10,7	11,1	10,2
Landsdel			
Akershus og Oslo	23,1	22,4	24,0
Hedmark og Oppland	8,1	7,8	8,5
Østlandet ellers	18,7	17,8	19,8
Agder og Rogaland	14,3	14,9	13,4
Vestlandet	16,8	17,3	16,2
Trøndelag	9,1	10,2	7,7
Nord-Norge	10,0	9,7	10,3
Utdanningsnivå			
Grunnskolenivå	26,9	22,7	32,2
Videregående skolenivå	38,8	39,8	37,4
Universitets-/høgskolenivå, kort	19,5	22,6	15,4
Universitets-/høgskolenivå, lang	5,9	7,1	4,3
Uoppgitt	9,0	7,7	10,8

Kilde: Reise- og ferieundersøkelsen 2008, tredje kvartal.

Tabellen viser at kvinner er svakt overrepresentert i nettoutvalget i forhold til i bruttoutvalget, men bare med 1,6 prosentpoeng. Kjønn har for øvrig vist seg å ha liten innflytelse på holdningene til innvandrere og innvandring.

Det største avviket når det gjelder alder, er at aldersgruppen 25-44 år er underrepresentert med 2,0 prosentpoeng i nettoutvalget i forhold til i bruttoutvalget. Aldersgruppen 45-66 år er til gjengjeld overrepresentert med 1,0 prosentpoeng. Tidligere undersøkelser har vist at 25-44-åringene vanligvis er noe mer liberale eller "innvandrervennlige" enn 45-66-åringene. Nettoutvalget kan således ikke mistenkes for å være skjevt med hensyn til alder på en måte som favoriserer liberale standpunkter.

Når det gjelder fordelingen etter landsdel, er ingen av avvikene over 1,0 prosentpoeng i størrelse for noen av landsdelene. Akershus og Oslo er underrepresentert i nettoutvalget med 0,7 prosentpoeng, mens Agder og Rogaland er overrepresentert med 0,6 poeng. Tidligere undersøkelser har vist at folk i Oslo og Akershus pleier å innta en mer liberal holdning til innvandrere og innvandring enn folk i øvrige landsdeler, mens bosatte i Agder og Rogaland snarere heller i motsatt retning. Størst avvik er det for "Østlandet ellers" som er underrepresentert i nettoutvalget med 0,9 prosentpoeng. Befolkningen herfra ligger ofte på gjennomsnittet når det gjelder holdninger til innvandrere og innvandring (Blom 2006, 2007).

Mest markant er forskjellen mellom brutto- og nettoutvalget med hensyn til utdanningsnivå. Andelen med høyeste utdanning på grunnskolenivå er 4,2 prosentpoeng lavere i nettoutvalget enn i bruttoutvalget, mens andelen med kort eller lang universitets- eller høgskoleutdanning er tilsvarende høyere (4,3 prosentpoeng). Samtidig vet vi fra tidligere undersøkelser at høyt utdannede har mer liberale eller "innvandrervennlige" holdninger enn lavt utdannede. Dette tilsier at nettoutvalget er noe overrepresentert med hensyn til liberale holdninger til innvandrere og innvandring i forhold til bruttoutvalget på grunn av en skjevhet i utdanningsnivå.

En mulig framgangsmåte for å rette opp dette er å konstruere en frafallsvekt som sørger for å vekte ned andelen med høyere utdanning i nettoutvalget slik at

utdanningsfordelingen blir den samme i de to utvalgene. Dermed vil overrepresentasjonen av personer med liberale holdninger i nettoutvalget som skriver seg fra utdanningsfordelingen elimineres. Vi har forsøkt dette (ikke vist), og det fører til at andelen som uttrykker innvandrervennlige holdninger gjennomgående reduseres med 1 prosentpoeng i hver holdingsindikator.

Når resultatene for 2008 presenteres i neste avsnitt, er det likevel uten at nettoutvalget er veid med denne frafallsvekten. Skulle vekten vært brukt, burde også tidligere årganger vært behandlet på samme måte. Dette lar seg ikke gjøre annet enn for 2007-dataene, idet sammensetningen av bruttoutvalget ikke lenger er tilgjengelig for tidligere årganger. For 2007 foreligger imidlertid utdanningsdata både for brutto- og nettofilen. Sammenliknes fordelingen av utdanningsnivået i brutto- og nettoutvalget for 2007, er det også her en viss overrepresentasjon av de høgscole- og universitetsutdannede i nettoutvalget (3,6 prosentpoeng), mens de grunnskoleutdannede er noe underrepresentert (2,5 prosentpoeng). Endringen i resultatene som en frafallsvekt kan avstedkomme for 2007, er likevel heller ikke her større enn 1 prosentpoeng.

Det innebærer at den relative forskjellen i svarfordelingene mellom undersøkelsene i 2007 og 2008 jevnt over er uendret. Av den grunn unnlater vi å veie nettoutvalgene for å rette opp skjevheter i frafallet, selv om frafallet i 2008 er større enn tidligere. Vi velger å betrakte nettoutvalget som tilstrekkelig representativt for målpopulasjonen til at standardprosedyrene ved signifikanstesting kan benyttes, men beslutningen om dette hviler på et noe svakere grunnlag enn tidligere.

Nærmere detaljer om utvalgsmetode, utvalgsskjevhet, utvalgsvarians og mulige feilkilder i forbindelse med innsamlingen og bearbeidingen av data vil bli presentert i dokumentasjonsrapporten fra Reise- og ferieundersøkelsen for 2008 som forventes utgitt i 2009.

3. Hovedresultater

Hovedresultatene fra undersøkelsen i tredje kvartal 2008 presenteres nedenfor. Den eksakte ordlyden for alle spørsmålene gjengis lenger bak i rapporten. En test av hvilke endringer fra 2007 til 2008 som er statistisk signifikante (utsagnskraftige), presenteres i neste kapittel (4).

3.1. Spørsmål 1: Seks utsagn om innvandrere

Tabell 3.1 (neste side) viser svarfordelingen for de seks utsagnene som inngikk i spørsmål 1. Resultatene fra tidligere år er tatt med for å vise utviklingen over tid. For det siste utsagnet (f) mangler data fra 2002 da spørsmålet først ble introdusert i 2003. Der to nivåer av "enighet" eller "uenighet" slås sammen og omtales under ett som andelen "enig" eller "uenig", kan størrelsen på andelen som oppgis i teksten, på grunn av desimalavrunding, avvike +/-1 prosentpoeng fra hva som kan utledes av tabellen. Ettersom enkelte av endringene i svarfordelingen også denne gang består i forskyvninger mellom "helt enig" og "nokså enig" eller mellom "nokså uenig" og "helt uenig", kommenterer vi av og til endringene i hele sin bredde. I tabell og figur 4.1 er alle svarkategoriene beholdt i beregningen av gjennomsnittene.

Andelen som er "helt" eller "nokså enig" i at "*Innvandrere flest gjør en nyttig innsats i norsk arbeidsliv*" økte med 3 prosentpoeng siden i fjor. Samtidig sank andelen nokså eller helt uenige med 2 prosentpoeng. Andelen ubestemte (som svarer "både og" på spørsmålet) gikk ned med 1 prosentpoeng til 15 prosent. Det er nå tre av fire som er enige i at "innvandrere flest gjør en nyttig innsats i norsk arbeidsliv". Knappt en av ti er uenige. Som tabellen viser har andelen "helt enige" økt fra 18 prosent i 2002 til 33 prosent i 2008. I samme periode er andelen helt eller nokså uenige halvert fra 20 til 9 prosent.

Oppfatningen at "*Innvandrere flest misbruker de sosiale velferdsordningene*" har tapt terreng fra 2007 til 2008. Andelen helt eller nokså enige i utsagnet er redusert med 4 prosentpoeng samtidig som andelen helt eller nokså uenige har vokst med 5 prosentpoeng fra 2007 til 2008. Andelen som svarer "både og", har dertil gått ned med 2 prosentpoeng. Det er nå om lag halve befolkningen som avviser utsagnet, mens vel en av fire aksepterer det. Da spørsmålet ble stilt første gang i 2002, var det omtrent balanse mellom de to gruppene.

Også utsagnet "*Innvandrere flest beriker det kulturelle livet i Norge*" har større oppslutning i 2008 enn i 2007. Andelen helt eller nokså enige har økt med 4 prosentpoeng i denne perioden, mens andelen uenige har gått ned med 3 prosentpoeng. Andelen som svarer "både og", er redusert med 2 prosentpoeng, mens "vet ikke"-andelen har økt med 1 poeng. Til sammen er det vel sju av ti som synes innvandrere flest beriker kulturen i Norge, mens 15 prosent er uenige i dette. Også her har det vært en langsiktig økning i tendensen til å verdsette innvandrernes samfunnsmessige bidrag. Andelen enige har økt med 8 prosentpoeng siden 2002, mens andelen uenige har gått tilsvarende ned.

Når det gjelder påstanden at "*Innvandrere flest er en kilde til utrygghet i samfunnet*", har det vært en nedgang i andelen helt eller nokså enige på 3 prosentpoeng siden 2007 (når desimalverdier regnes med). Andelen helt eller nokså uenige har økt i samme størrelsesorden. Alt i alt har frykten for innvandrere, operasjonalisert som andelen enige i utsagnet, gått ned med 13 prosentpoeng siden 2002. I samme periode har andelen som ikke tror at innvandrere representerer utrygghet, økt med 8 prosentpoeng mens andelen ambivalente ("både og") har økt med 5 prosentpoeng. Det er nå fem av ti som avviser at innvandrere er en kilde til utrygghet, mot tre av ti som er enige i dette utsagnet.

I 2008 er det like mange som er helt eller nokså enige i at "*Alle innvandrere bør ha samme mulighet til arbeid som nordmenn*" som det var i 2007, ni av ti (90 prosent). 5

prosent er uenige, og 5 prosent svarer ”både og”. Andelen ”helt enige” har gått opp med 2 prosentpoeng siden i fjor (til 70 prosent), men dette oppveies av en like stor nedgang i andelen som er ”ganske enige” i utsagnet. Stigningen i andelen som er enige i utsagnet siden 2002, har vært på beskjedne 5 prosentpoeng. Når fordelingen mellom enige og uenige blir så skjev som i dette tilfellet, er det lite rom for ytterligere økning i andelen enige. Det samme gjelder også et par av spørsmålene som følger senere (spm. 2a og 2b).

Andelen som sier seg helt enige i at "*Innvandrere i Norge bør bestrebe seg på å bli så like nordmenn som mulig*" er redusert med 1 prosentpoeng siden i fjor, mens andelen ”nokså enige” har økt med 2 prosentpoeng. Alt i alt er dermed endringen i andelen enige ubetydelige 1 prosentpoeng i dette spørsmålet. På den annen side har andelen helt eller ganske uenige økt med 4 prosentpoeng, mens andelen ”både og”-svar har sunket med 3 prosentpoeng. Det er nå 46 prosent som er enige i utsagnet, mot 40 prosent uenige. I 2002 var de tilsvarende andelenene 54 mot 39 prosentpoeng. Forskjellen i andelen som inntar de to standpunktene er skrumpet betydelig inn siden 2002 (fra 15 til 6 prosentpoeng).

Tabell 3.1. Holdning til seks påstander om innvandrere, 2002-2008. Prosent

År	Alle	Helt enig	Nokså enig	Både og	Nokså uenig	Helt uenig	Vet ikke	Tallet på personer som svarte
(a) "Innvandrere flest gjør en nyttig innsats i norsk arbeidsliv."								
2002	100	18	48	12	14	5	2	1 410
2003	100	21	45	9	18	6	1	1 385
2004	100	21	47	10	15	6	2	1 320
2005	100	24	45	10	13	5	2	1 289
2006	100	26	46	10	12	5	1	1 288
2007	100	31	41	16	8	3	1	1 269
2008	100	33	42	15	7	2	1	1 113
(b) "Innvandrere flest misbruker de sosiale velferdsordningene."								
2002	100	14	27	14	30	13	2	1 405
2003	100	14	25	10	33	15	2	1 384
2004	100	13	27	12	31	15	2	1 318
2005	100	12	25	10	30	20	4	1 289
2006	100	12	24	13	33	16	2	1 289
2007	100	11	20	21	27	18	3	1 269
2008	100	8	19	19	32	19	3	1 113
(c) "Innvandrere flest beriker det kulturelle livet i Norge."								
2002	100	24	39	12	14	8	2	1 409
2003	100	31	39	9	13	7	1	1 381
2004	100	27	39	10	14	8	1	1 318
2005	100	36	35	8	11	8	3	1 289
2006	100	31	37	11	13	7	1	1 289
2007	100	32	35	14	11	7	1	1 270
2008	100	33	38	12	10	5	2	1 111
(d) "Innvandrere flest er en kilde til utrygghet i samfunnet."								
2002	100	17	28	13	25	16	1	1 410
2003	100	17	28	10	28	17	1	1 385
2004	100	14	27	10	31	16	1	1 317
2005	100	13	27	10	26	23	2	1 286
2006	100	14	27	13	28	18	1	1 288
2007	100	11	23	19	27	19	1	1 272
2008	100	12	21	18	29	20	1	1 110
(e) "Alle innvandrere i Norge bør ha samme mulighet til arbeid som nordmenn."								
2002	100	60	26	4	6	4	1	1 410
2003	100	61	22	3	8	4	1	1 384
2004	100	64	23	3	6	4	0	1 319
2005	100	69	21	3	4	3	1	1 287
2006	100	62	24	4	6	4	1	1 288
2007	100	68	22	5	3	2	1	1 272
2008	100	70	20	5	4	2	0	1 113
(f) "Innvandrere i Norge bør bestrebe seg på å bli så like nordmenn som mulig."								
2003	100	29	25	7	25	14	1	1 381
2004	100	25	27	8	26	13	0	1 318
2005	100	28	26	7	20	18	1	1 286
2006	100	24	25	10	26	14	1	1 288
2007	100	23	22	18	22	15	0	1 273
2008	100	22	24	15	26	14	0	1 110

Kilde: Holdninger til innvandrere og innvandring 2002-2008.

I alle spørsmålene som her er referert, er ”både og”-andelen av om lag samme størrelsesorden i 2008 som i 2007, det vil si litt høyere enn de foregående årene. Vi undersøkte i fjor om det skulle være noen metodologiske grunner til økningen i denne andelen, uten å finne indikasjoner på dette (Blom 2007). Når liknende resultater manifesterer seg også for 2008, tyder det på at andelen som ikke ønsker å ”velge side” i disse spørsmålene har økt reelt siden 2006.

3.2. Spørsmål 2: Eget forhold til innvandrere i tre forskjellige "scenarier".

Spørsmål 2 har ordlyden: *"I de følgende spørsmålene forutsetter vi at innvandrerens behersker norsk. Ville du synes det var ubehagelig dersom (a) du eller noen i din nærmeste familie fikk en hjemmehjelp som var innvandrer, (b) du fikk en innvandrer som ny nabo, eller (c) du hadde en sønn eller datter som ville gifte seg med en innvandrer?"* Tabell 3.2 på neste side gjengir svarfordelingene for 2008 og tidligere år.

På det første spørsmålet er det ingen endring å nevne fra målingen i 2007. Som i fjor er det 10 prosent som synes det ville være ubehagelig å få en innvandrer som hjemmehjelp for en selv eller ens nærmeste familie. Andelen som avviser dette er på 90 prosent, 1 prosentpoeng høyere enn i fjor. Utfallet er omtrent slik det var de tre første årene spørsmålet ble stilt (2002-2004). Deretter følger to år med en noe lavere andel som syntes at en hjemmehjelp med innvandrerbakgrunn ville være problematisk, før pendelen svinger tilbake til samme nivå som på begynnelsen av 2000-tallet igjen.

På det neste spørsmålet – om det ville være ubehagelig å ha en innvandrer som nabo – går andelen som svarer ja ned 2 prosentpoeng fra i fjor. Bare 6 prosent svarer ja på dette spørsmålet i 2008, mens andelen nei-svar øker med 3 prosentpoeng til 94 prosent. Nei-andelen er nå høyere enn noen gang tidligere.

Størst er endringen på det siste spørsmålet, der andelen som synes det ville være ubehagelig om en sønn eller datter skulle ønske å gifte seg med en innvandrer, går ned 8 prosentpoeng. Samtidig øker nei-andelen med 5 prosentpoeng og ”vet ikke”-andelen med 2. Heller ikke på dette spørsmålet har ja-andelen vært så lav tidligere. Det er nå 24 prosent som oppfatter det beskrevne scenariet som ubehagelig, mot 40 prosent i 2002. Om lag sju av ti i 2008 avviser at de ville finne det ubehagelig å ha en innvandrer som svigersønn eller svigerdatter, mot hver annen i 2002.

Tabell 3.2. Svar på tre spørsmål om eget forhold til innvandrere, 2002-2008. Prosent "Ville du synes det var ubehagelig dersom ..."

År	Alle	Ja	Nei	Vet ikke	Tallet på personer som svarte
(a)..du eller noen i din nærmeste familie fikk en hjemmehjelp som var innvandrер?"					
2002	100	11	88	1	1 410
2003	100	10	89	1	1 385
2004	100	10	90	1	1 319
2005	100	6	93	1	1 288
2006	100	8	91	1	1 286
2007	100	10	89	1	1 274
2008	100	10	90	1	1 109
b) "...du fikk en innvandrер som ny nabo?"					
2002	100	8	90	2	1 410
2003	100	9	89	2	1 384
2004	100	9	90	1	1 316
2005	100	6	92	1	1 288
2006	100	7	91	2	1 287
2007	100	8	91	1	1 270
2008	100	6	94	1	1 110
(c) "...du hadde en sønn eller datter som ville gifte seg med en innvandrер?"					
2002	100	40	53	7	1 409
2003	100	37	58	6	1 380
2004	100	35	60	5	1 317
2005	100	33	61	7	1 288
2006	100	32	62	6	1 286
2007	100	32	64	4	1 269
2008	100	24	69	6	1 107

Kilde: Holdninger til innvandrere og innvandring 2002-2008.

3.3. Spørsmål 3: Flyktninger og asylsøkeres adgang til opphold i Norge.

Tabell 3.3 viser befolkningens reaksjon på et spørsmål om det bør bli lettere, vanskeligere eller uendret å få opphold i Norge for flyktninger og asylsøkere "sammenliknet med i dag".

Tabell 3.3. Holdning til flyktnings adgang til Norge, 2002-2008. Prosent "Sammenliknet med i dag, bør det bli lettere for flyktninger og asylsøkere å få opphold i Norge, bør det bli vanskeligere, eller bør adgangen til å få opphold være som i dag?"

År	Alle	Lettere	Som i dag	Vanskeligere	Vet ikke	Tallet på personer som svarte
2002	100	5	39	53	2	1 408
2003	100	5	37	56	3	1 381
2004	100	6	44	47	2	1 317
2005	100	9	49	39	4	1 287
2006	100	7	46	45	2	1 288
2007	100	8	50	39	3	1 270
2008	100	7	51	38	4	1 108

Kilde: Holdninger til innvandrere og innvandring 2002-2008.

Her er det lite endring fra i fjor. Andelen som synes det bør bli lettere eller vanskeligere å få opphold, har hver for seg gått ned 1 prosentpoeng, mens andelen som mener at situasjonen bør være "som i dag" – det vil si uendret – har økt med 1 prosentpoeng. I tillegg har andelen som "ikke vet" økt med 1 prosentpoeng. Svarfordelingen i 2008 er dermed at halvparten (51 prosent) vil beholde status quo, 7 prosent vil det skal bli lettere å få opphold, mens nesten fire av ti (38 prosent) vil det skal bli vanskeligere.

Ser vi på tallserien fra 2002 til i dag under ett, er den viktigste tendensen at gradvis flere ønsker status quo i adgangen til landet for flyktninger og asylsøkere, mens gradvis færre synes det bør bli vanskeligere å få opphold i Norge. Den lille andelen som mener det bør bli lettere, har ikke endret seg så mye. Det mest liberale standpunktet i denne saken har hele tiden vært en mindretallsopfatning.

3.4. Spørsmål 4: Personlig kontakt med innvandrere.

Det siste spørsmålet belyser noen sider ved kontakten mellom majoritetsbefolkningen og innvandrere.¹ Etter å ha fastslått hvor stor andel som i det hele tatt hevder å ha kontakt med innvandrere, blir omfanget av kontakten utdypet ved en håndfull tilleggsspørsmål om hvilke arenaer kontakten utspiller seg på, hvor mange innvandrere som omfattes av kontakten, hvor ofte det er kontakt og hvordan kontakten oppleves. Tilleggsspørsmålene rettes bare til dem som sier de har kontakt med innvandrere. Spørsmålet om hvor mange innvandrere som omfattes av kontakten, ble ikke stilt i 2002. Spørsmålene om hvor ofte en har kontakt med innvandrere og hvilken personlig erfaring en har med kontakten, er tidligere bare stilt i 2003 og 2007. Disse spørsmålene er imidlertid med også i 2008. Tabell 3.4. gjengir resultatene fra spørsmål 4 med tilleggsspørsmål.

Tabell 3.4 (a) viser at *andelen som har kontakt* med innvandrere i Norge, steg til 74 prosent i 2008 etter å ha ligget lavere alle tidligere år siden 2002. Mens andelen lå rundt to av tre første halvdel av 2000-tallet, er den nå i 2008 om lag tre av fire. Det er rimelig å tro at dette kan ha sammenheng med at andelen innvandrere og norskfødte av innvandrerforeldre i samme periode økte fra 6,9 prosent (i 2002) til 9,7 prosent (per 1.1.) (Statistisk sentralbyrå 2008a: Tabell 7).

Arbeidsplassen er som tidligere den viktigste *arenaen for kontakt* med innvandrere (panel b).² Nær halvparten (48 prosent) sier de har kontakt på jobben, en økning på 3 prosentpoeng siden i fjor. Den nest viktigste kontaktarenaen er blant venner og kjente. Nesten en tredel (32 prosent) har kontakt med innvandrere i en slik sammenheng. Dette er uendret fra i fjor.

På tredje plass kommer nabolaget - hver fjerde (26 prosent) har kontakt med innvandrere her. Andelen som oppgir nabolaget som møtested, har økt med 2 prosentpoeng fra året før.

Noen har også kontakt med innvandrere i nær familie. Andelen er 13 prosent, opp 2 prosentpoeng siden 2007 og i alt 4 prosentpoeng siden 2002. En del av disse kan være personer som selv har innvandrerbakgrunn. Det samme gjelder selvsagt også for dem som oppgir å ha nabokontakt og kontakt på arbeidsplassen.

En av ti rapporterer å ha kontakt med innvandrere ”på annen måte”.

Spørsmålet om kontakt med innvandrere i Norge var utformet slik at det var mulig å oppgi flere svaralternativer. Panel (c) i tabellen gjengir *hvor mange arenaer* for kontakt den enkelte oppgav. Opplysningene er avledet av svarene på spørsmål 4b. Foruten de 26 prosent som ikke har kontakt med noen innvandrere, har nesten fire av ti (38 prosent) kontakt på én arena. Vel to av ti har to arenaer der de møter innvandrere, mens de resterende har kontakt med innvandrere på tre eller flere arenaer (12 prosent).

¹ 1.1.2008 utgjorde innvandrere og norskfødte med innvandrerforeldre i Norge 9,7 prosent av landets befolkning (Statistisk sentralbyrå 2008a). Denne gruppen inngår også i utvalget, selv om deres frafall forventes å være større enn den øvrige befolkningens. Innvandrere og norskfødte med innvandrerforeldre vil ventelig framstå som personer med stor innvandrerkontakt.

² I tabell 3.4 (b) er også dem som på det innledende spørsmålet sier de ikke har kontakt med innvandrere, tatt med i prosentueringsgrunnlaget.

Tabell 3.4a. Kontakt med innvandrere som bor i Norge, 2002-2008. Prosent

År	Alle	Ja	Nei	Tallet på personer som svarte
Kontakt med innvandrere?				
2002	100	67	33	1 408
2003	100	64	36	1 384
2004	100	67	33	1 318
2005	100	66	34	1 286
2006	100	68	32	1 288
2007	100	70	30	1 274
2008	100	74	26	1 111

Tabell 3.4b. Kontakt med innvandrere som bor i Norge, 2002-2008. Prosent

	År	Ja	Nei	Tallet på personer som svarte
Andel med kontakt...				
På jobben	2002	41	59	1 408
	2003	40	60	1 382
	2004	39	61	1 318
	2005	42	58	1 285
	2006	41	59	1 288
	2007	45	55	1 271
	2008	48	52	1 111
Blant venner/kjente	2002	27	73	1 408
	2003	29	71	1 382
	2004	29	71	1 318
	2005	28	72	1 285
	2006	31	69	1 288
	2007	32	68	1 271
	2008	32	68	1 111
I nabolaget	2002	22	78	1 408
	2003	23	77	1 382
	2004	24	76	1 318
	2005	20	80	1 285
	2006	24	76	1 288
	2007	24	76	1 271
	2008	26	74	1 111
I nær familie	2002	9	91	1 408
	2003	9	91	1 382
	2004	9	91	1 318
	2005	9	91	1 285
	2006	10	90	1 288
	2007	11	89	1 271
	2008	13	87	1 111
På annen måte	2002	10	90	1 408
	2003	8	92	1 382
	2004	9	91	1 318
	2005	7	93	1 285
	2006	9	91	1 288
	2007	10	90	1 271
	2008	9	91	1 111

Tabell 3.4c. Kontakt med innvandrere som bor i Norge, 2002-2008. Prosent

År	2002	2003	2004	2005	2006	2007	2008
Antall arenaer en har kontakt med innvandrere på							
Ingen kontakt	33	36	33	34	32	30	26
En	38	35	37	37	36	36	38
To	19	18	20	19	21	22	23
Tre	6	8	7	6	7	8	8
Fire	2	3	3	2	3	3	4
Fem	1	1	0	0	1	1	1
Alle	100	100	100	100	100	100	100
Tallet på personer som svarte	1 408	1 382	1 318	1 286	1 288	1 271	1 111

Tabell 3.4d Kontakt med innvandrere som bor i Norge, 2003-2008. Prosent

År	2003	2004	2005	2006	2007	2008
Antall innvandrere en har kontakt med						
Har ikke kontakt	36	33	34	32	30	26
En	6	6	6	4	4	5
To til fire	26	41	27	40	24	37
Fem til ti	19	29	19	29	20	30
Flere enn ti	14	22	15	22	15	22
Vet ikke	0	0	0	0	0	0
Alle	100	100	100	100	100	100
Tallet på personer som svarte	1 382	890	1 317	886	1 287	844

Tabell 3.4e. Kontakt med innvandrere som bor i Norge, 2003-2008. Prosent

År	2003	2007	2008
Hvor ofte en vanligvis har kontakt med innvandrere.			
Har ikke kontakt	36	30	26
Sjeldnere enn månedlig	3	5	4
Månedlig	9	14	11
Ukentlig	23	36	28
Daglig	29	45	28
Alle	100	100	100
Tallet på personer som svarte	1 382	890	1 271

Tabell 3.4f. Kontakt med innvandrere som bor i Norge, 2003-2008. Prosent

År	2003	2007	2008
Personlig erfaring med kontakten med innvandrere			
Ingen kontakt	36	30	26
Hovedsakelig positiv	44	69	51
Både positiv og negativ	20	31	19
Hovedsakelig negativ	0	1	1
Alle	100	100	100
Tallet på personer som svarte	1 381	889	1 271

Kilde: Holdninger til innvandrere og innvandring 2002-2008.

Panel (d) viser *antall innvandrere* som respondentene hevder å ha kontakt med. Tabellen er prosentuert både med og uten dem som ikke har kontakt med noen innvandrere. Av dem som *har* kontakt med innvandrere, har en av tre (35 prosent) kontakt med to til fire personer. Like mange har kontakt med fem til ti personer, mens en av fire (24 prosent) har kontakt med flere enn ti personer. Minst vanlig er det å ha kontakt med bare én innvandrer. Bare 6 prosent av dem som sier å ha kontakt med innvandrere, har kontakt med bare én person. Tendensen i dette spørsmålet er at andelen som svarer de har kontakt med ”fem til ti” innvandrere, vokser på bekostning av andelen som har kontakt med ”to til fire”.

Vi spurte også om *hvor ofte* en vanligvis har kontakt med innvandrere. Dette er et av spørsmålene som bare ble stilt i 2003, 2007 og nå i 2008. Svaralternativene er daglig, ukentlig, månedlig og sjeldnere enn månedlig. Daglig kontakt er ifølge panel (e) det vanligste. Blant dem som har kontakt, har vel fire av ti (43 prosent) daglig kontakt, mens litt færre (39 prosent) har ukentlig. Månedlig kontakt eller sjeldnere praktiseres bare blant om lag to av ti (18 prosent). Også i 2003 (men ikke i 2007) viste undersøkelsen at daglig kontakt er noe mer utbredt enn ukentlig,

Til slutt spurte vi om *den personlige erfaringen* med kontakten. Her har det vært en utvikling over tid idet flere enn tidligere svarer at kontakten har vært ”hovedsakelig positiv” (panel f). Nærmere åtte av ti (78 prosent) av dem som har hatt kontakt, svarer dette i 2008. To av ti svarer at kontakten har vært ”både positiv og negativ”. I 2003 var denne andelen tre av ti. Som tidligere år er det så godt som ingen (1 prosent) som mener at kontakten har vært ”hovedsakelig negativ”.

4. Hvilke endringer fra 2007 er statistisk signifikante?

Våre intervjuer omfatter *utvalg* av befolkningen, ikke befolkningen selv. Det opprinnelige utvalget som trekkes (etter avgang) pretenderer å være representativt for målgruppen. Ettersom vi aldri lykkes å intervju alle som er trukket ut, introduseres en ekstra feilkilde ved at personene vi får intervju med ikke nødvendigvis har de samme egenskapene som personene i utvalget vi ønsket å intervju. Denne gang er frafallet spesielt stort, hvilket gir grunn til ekstra aktsomhet når det gjelder dette. Vi har sett at nettoutvalget ikke skiller seg stort fra bruttoutvalget når det gjelder fordelingen etter kjønn, alder og bosted (landsdel), men at utdanningsnivå er noe annerledes fordelt i nettoutvalget. Lavt utdannede er noe underrepresentert, men når nettoutvalget vektet etter dette kjennemerke, endres de målte verdiene for holdningene seg likevel bare marginalt. I fortsettelsen går vi ut fra at nettoutvalget – til tross for det store frafallet – er rimelig representativt for målpopulasjonen.

Når vi skal vurdere om årets resultater er forskjellige fra fjorårets, må forskjellene være av en viss størrelsesorden om vi skal ha tiltro at de avspeiler virkelige forskjeller i befolkningen. *Mindre* forskjeller i de målte resultatene fra det ene året til det andre kan skyldes at utvalgene som ble trukket til de to undersøkelsene, ikke var tilstrekkelig lik de to målpopulasjonene de var ment å representere (befolkningen i alder 16-79 år). Er derimot forskjellene mellom funnene for samme kjennemerke i de to undersøkelsene store, og den interne spredningen i svarene rundt gjennomsnittene små, øker sannsynligheten for at de målte forskjellene avspeiler en reell holdningsendring i befolkningen fra det ene året til det andre.

For å undersøke dette estimeres sannsynligheten for at endringene i de målte verdiene fra i fjor til i år er ikke-eksisterende. For dette formål benyttes en tosidig signifikanstest for forskjellen mellom gjennomsnittene i de to fordelingene. I spørsmål 1 oppfattes svarene som skårer på skalaer med fem verdier (1-5) når *vet ikke* og *vil ikke svare* er satt til uoppgitt. Data ordnes slik at stigende verdier betyr økende "innvandervennlighet" for alle seks utsagn.³ Spørsmål 3 har bare tre verdier i skalaen (1-3). Testen forutsetter at det ikke er noen ekstra skjevhet i nettoutvalget i forhold til i bruttoutvalg for kjennemerkene som står i sentrum for interessen, det vil si for holdningsvariablene.

Signifikanstesten som benyttes viser sannsynligheten for at gjennomsnittet på skalaen i 2008 er lik gjennomsnittet på skalaen i 2007 (den såkalte "nullhypotesen"). Er sannsynligheten for dette liten (under 5 prosent), forkastes nullhypotesen om at det ikke har vært noen endring i opinionen i denne perioden for dette spørsmålet. I stedet aksepteres alternativhypotesen om at gjennomsnittene er forskjellige, og at holdningen *har* endret seg fra i fjor. Tabell 4.1 viser gjennomsnittet på skalaene for årene 2007 og 2008 (\bar{x}_{2007} og \bar{x}_{2008}) og sannsynligheten (p) for at nullhypotesen (H_0) om ingen endring er korrekt.

³ Det innebærer at verdiene på svarkategoriene for utsagn a, c og e i spørsmål 1 må kodes om. Også spørsmål 3 må omkodes.

Tabell 4.1. Holdning til sju utsagn om innvandrere og innvandringspolitikk, 2007-2008. Gjennomsnitt på skala¹ (\bar{x}) og t-test for om forskjellen mellom holdningene etter intervjuår er statistisk signifikant. Standardfeil i parentes

Utsagn	\bar{x}_{2007}	\bar{x}_{2008}	p for t under H_0 ²
Innvandrere flest gjør en nyttig innsats i norsk arbeidsliv (Spm 1a)	3,89 (0,029)	3,98 (0,030)	0,0327
Innvandrere flest misbruker de sosiale velferdsordningene (Spm 1b)	3,22 (0,037)	3,36 (0,037)	0,0091
Innvandrere flest beriker det kulturelle livet i Norge (Spm 1c)	3,75 (0,034)	3,85 (0,035)	0,0445
Innvandrere flest er en kilde til utrygghet i samfunnet (Spm 1d)	3,18 (0,037)	3,25 (0,040)	0,1767
Alle innvandrere i Norge bør ha samme mulighet til arbeid som nordmenn (Spm 1e)	4,52 (0,025)	4,53 (0,026)	0,6573
Innvandrere i Norge bør bestrebe seg på å bli så like nordmenn som mulig (Spm 1f)	2,82 (0,039)	2,86 (0,041)	0,4742
Sammenliknet med i dag, bør det bli lettere for flyktninger å få opphold i Norge, bør det bli vanskeligere, eller bør adgangen til å få opphold være som i dag? (Spm 3)	1,68 (0,018)	1,67 (0,018)	0,8965

¹ Fem-punkts skala for de seks første utsagnene (spm1a-f) og tre-punkts skala for det sjuende (spm3).

Svarfordelingene er omkodet slik at høye verdier uttrykker «innvandrervennlig» holdning for samtlige utsagn.

² $H_0: \bar{x}_{2007} = \bar{x}_{2008}$

Kilde: Holdninger til innvandrere og innvandring 2007-2008.

Kolonnen lengst til høyre i tabellen viser at de observerte forskjellene i svarene på spørsmål 1d, 1e, 1f og 3 ikke er statistisk signifikante på femprosentnivå ($p < 0,05$). Sannsynligheten for at befolkningen mener *det samme* i 2008 som året før på disse holdningsindikatorene er med andre ord stor (fra 18 til 90 prosent). Vi beholder derfor nullhypotesen om at opinionen i virkeligheten antas å være uendret for disse fire spørsmålene. For de resterende tre spørsmålene, 1a, 1b og 1c, er sannsynligheten for at opinionen reelt sett er uendret under 5 prosent, for 1a og 1c riktignok bare knepent under 5 prosent. For spørsmål 1b er sannsynligheten for at opinionen er uendret under 1 prosent. Dette medfører at vi for disse tre spørsmålene forkaster nullhypotesen om at det ikke har funnet sted noen endring og i stedet antar alternativhypotesen at svarfordelingen i 2008 er signifikant forskjellig fra svarfordelingen i 2007.

På alle de tre nevnte spørsmålene går endringen i "innvandrervennlig" retning. Det er blitt litt *flere* som mener at "innvandrere flest gjør en nyttig innsats i norsk arbeidsliv", som avviser at "innvandrere flest misbruker de sosiale velferdsordningene" og som mener at "innvandrere flest beriker det kulturelle livet i Norge".

Nedgangen i andelen som tror at "innvandrere flest er en kilde til utrygghet i samfunnet", er derimot ikke stor nok til å være statistisk signifikant.

Spørsmål 2 har bare to utfall, *ja* og *nei*, når *vet ikke* og *vil ikke svare* settes til uoppgitt. I stedet for å teste om gjennomsnittet på "skalaer" med bare to verdier er signifikant forskjellig, benytter vi en kji-kvadrattest til å undersøke om svarfordelingene henger sammen med intervjuår eller ikke. Kji-kvadratet (χ^2) uttrykker størrelsen på avviket mellom de observerte verdiene og de forventede verdiene dersom det er statistisk uavhengighet mellom holdning og intervjuår. Jo større kji-kvadratet er, desto mindre er sannsynligheten for at holdning og intervjuår er statistisk uavhengige størrelser (jf. tabell 4.2).

Tabell 4.2. Svar på tre spørsmål om eget forhold til innvandrere, 2007-2008. Kji-kvadrattest for om forskjellen mellom holdningene etter intervjuår er statistisk signifikant¹ (DF=1)

Spørsmål:	χ^2	p-verdi
Ville du synes det var ubehagelig dersom...		
..du eller noen i din nærmeste familie fikk en hjemmehjelp som var innvandrer? (Spm 2a)	0,05	0,8195
..du fikk en innvandrer som ny nabo? (Spm 2b)	7,34	0,0067
..du hadde en sønn eller datter som ville gifte seg med en innvandrer? (Spm 2c)	14,30	0,0002

¹ H₀: Holdningen i 2008 er lik holdningen i 2007.

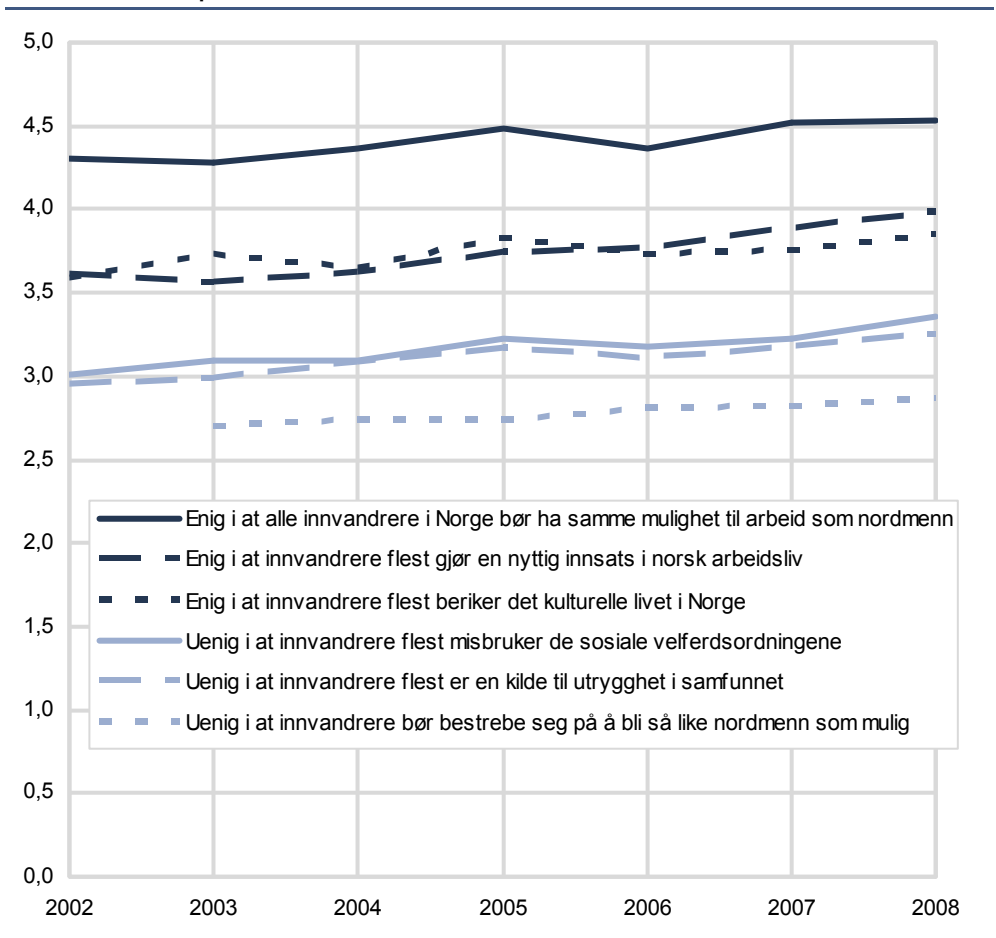
Kilde: Holdninger til innvandrere og innvandring 2007-2008.

Ifølge tabellen er sannsynligheten meget stor (hele 82 prosent) for at det ikke er noen avhengighet mellom svarfordelingen på det første spørsmålet (2a) og intervjuåret. Vi må derfor akseptere nullhypotesen om at opinionen reelt sett er uendret når det gjelder synet på innvandrere som hjemmehjelp. For de to andre spørsmålene (2b og 2c) er utfallet et annet. For begge disse spørsmålene er sannsynligheten meget liten (under 1 prosent i 2b og under 0,1 prosent i 2c) for at svarfordelingen er uavhengig av intervjuår. Vi forkaster dermed nullhypotesen og antar i stedet alternativhypotesen om at det *er* en reell avhengighet mellom holdning og intervjuår for disse spørsmålene. Det ser med andre ord ut til at flere vil godta innvandrere som ny nabo eller som svigersønner/-døtre i 2008 sammenliknet med i 2007.

Dersom endringene som iakttas føyer seg inn i en ”trend” som har blitt observert over tid, styrkes troen på at de er reelle. Figur 1 gir et visuelt innblikk i dette. Figuren viser resultatene fra spørsmål 1 som gjennomsnitt på en fempunkts skala der høye verdier indikerer liberal holdning. Hovedinntrykket av figuren er at holdningene har beveget seg henimot større toleranse over tid. Årets målinger føyer seg inn i dette bildet. Vi merker oss særlig stigningen i skalaverdiene fra 2007 til 2008 for utsagnene om innsats i arbeidslivet, berikelse av kulturen og (manglende) misbruk av sosiale velferdsordninger. Nedgangen i 2006 framstår i ettertid som en tilfeldig eller forbigående svingning.

Figuren viser også noe om den innbyrdes tilslutning til de enkelte utsagn. Oppfatningen at innvandrere bør likebehandles med andre på arbeidsmarkedet, er den som samler størst støtte blant folk og avbildes øverst i figuren. Dernest følger utsagnene om at innvandrere er nyttige på arbeidsmarkedet og beriker kulturen. I tredje gruppe kommer dem som sier seg uenige i at innvandrere flest misbruker de sosiale velferdsordningene eller utgjør en kilde til utrygghet i samfunnet. Til slutt kommer dem som avviser at innvandrere bør bestrebe seg på å bli så like nordmenn som mulig. Personer som er enige i at innvandrere bør forsøke å bli som nordmenn, inntar gjerne mer negative holdninger til innvandrere og innvandring på de øvrige spørsmålene (jf. vedleggstabellene bakerst i rapporten).

Figur 4.1. Holdning til de seks utsagnene i spørsmål 1, 2002-2008. Gjennomsnitt på fempunkts skala



Kilde: Holdninger til innvandrere og innvandring 2002-2008.

5. Mulige forklaringer på endringene fra 2007 til 2008

Feltarbeidet for årets undersøkelse fant sted i god tid før den finansielle krisen slo inn i verdensøkonomien høsten 2008. Selv om Oslo Børs' hovedindeks hadde sunket en del siden toppunktet på 522 poeng den 22. mai, virket den økonomiske himmelen fortsatt ganske skyfri sett med norske øyne i starten av feriemåneden juli. I løpet av feltperioden falt Oslo Børs ytterligere noe (til rett under 400 poeng ved avslutningen av feltarbeidet 5. august), men det var fortsatt få eller ingen som på den tiden snakket om muligheten for et alvorlig økonomisk tilbakeslag. Den rådende oppfatningen var at norsk økonomi var bunnsolid, og at mangelen på arbeidskraft var et av de største problemene.

5.1. Europeisk arbeidsinnvandring

Det er i dette lys at årets meningsmåling om holdninger til innvandrere og innvandring bør leses. Landet hadde i løpet av 2007 hatt en betydelig nettoinnvandring spesielt fra Polen, men også fra Tyskland, Sverige og Litauen (Statistisk sentralbyrå 2008b). Mange har kommet som arbeidsinnvandrere i henhold til EØS-avtalen (Ødegård 2008). Polen og Litauen ble som kjent medlemmer av EU i mai 2004. Veksten i Norges befolkning med polsk bakgrunn var på hele 13 200 personer i 2007, mot om lag 7000 i 2006 (Statistisk sentralbyrå 2008a). Ved utgangen av 2006 var polakkene den sjette største innvandrergruppen i Norge; året etter var de blitt den største – større enn både pakistanere og svensker. I tillegg befant det seg mange lønnstakere fra Polen og Litauen på korttidsopphold i landet (under seks måneder) og som ikke er registrert bosatt (Statistisk sentralbyrå 2008c). Disse gruppene nærvær i det norske samfunnet er trolig i stor grad blitt lagt merke til av befolkningen – ved observasjoner på arbeidsplasser, bosteder og kulturelle møteplasser og fra omtaler i media.

Vår hypotese er at det økte innslaget av innvandrere fra disse europeiske landene og det omtalte behovet for arbeidskraft på det norske arbeidsmarkedet, kan ha bidratt til den økte velviljen overfor innvandrere som er fanget opp i årets holdningsundersøkelse. Dette er grupper som er økonomisk produktive og hvor mange sannsynligvis heller returnerer til hjemlandet framfor å heve velferdsytelser i Norge. Med sin europeiske opprinnelse er de også nærmere knyttet til Norge enn de fleste andre innvandrergrupper - særlig flyktningene. Data fra Den europeiske samfunnsundersøkelsen sannsynliggjør at innvandrernes etniske opprinnelse influerer på holdningen befolkningen inntar til dem (Blom 2005a, 2008).

Samlet sett vil det økte nærværet av arbeidsinnvandrere fra europeiske land kunne forklare hvorfor en større del av befolkningen i juli i år enn tidligere slutter opp om utsagn som "Innvandrere flest gjør en nyttig innsats i norsk arbeidsliv" og "Innvandrere flest beriker det kulturelle livet i Norge" og hvorfor flere avviser at "Innvandrere flest misbruker de sosiale velferdsordningene". Når det gjelder den siste påstanden, har det snarere vært mange eksempler i pressen på at den utenlandske arbeidskraften har blitt "misbrukt" og dårlig behandlet av norske arbeidsgivere – både når det gjelder lønns- og arbeidsforhold og boligstandard.

5.2. Mange asylsøkere

En annen faktor som vi ventet ville virke inn på utfallet av årets holdningsundersøkelse, var tilstrømningen av asylsøkere til Norge i månedene før undersøkelsen. Veksten i tallet på asylsøkere fikk meget stor oppmerksomhet i pressen i forkant av undersøkelsen. I mai ble det kjent at UDI hadde planer om å innkvartere nye asylsøkere i telteir på grunn av kapasitetsproblemer i transittmottakene. Fra et månedlig antall på rundt fire hundre asylsøkere første halvår i 2007 steg antallet til rundt sju hundre i måneden fra og med august 2007. I første kvartal 2008 gikk tallet opp i over 800 for deretter å overstige tusen i månedene fra og med juni

2008. I juli måned – da størstedelen av feltarbeidet fant sted – ble det registrert 1 400 asylankomster (Utlendingsdirektoratet 2008a, b og c).

Dette gikk som nevnt ikke upåaktet hen. Myndighetenes arbeid for å få kommunene til å opprette nye mottak og bosette flykninger med oppholdstillatelse ble også behørig omtalt i pressen. Basert på tidligere erfaringer med vårt holdningsspørsmål om mottak av flykninger og asylsøkere, forventet vi at den aktuelle situasjonen ville utløse en klar økning i andelen som syntes det burde bli vanskeligere å få opphold i Norge.

Dette skjedde ikke. Mot alle forventninger er det ikke noen statistisk signifikant endring i svarene på spørsmålet om det bør bli lettere eller vanskeligere for flykninger og asylsøkere å få opphold i Norge. Nå førte riktignok stigningen i asylsøkertallene til at regjeringen 3. september brått strammet inn vilkårene for å få opphold i Norge, men dette skjedde altså en måned etter at vårt feltarbeid var avsluttet. Det kan således ikke ha hatt noen virkning på svarene som ble avgitt.

Vi har dermed ingen god forklaring på hvorfor befolkningens reaksjon på dette spørsmålet ikke var annerledes (og mer restriktiv) i 2008 enn året før. Det er for eksempel lite sannsynlig at velviljen overfor nye arbeidsinnvandrere skal ha influert på holdningen til å gi opphold til asylsøkere, ettersom dette vanskelig kan oppfattes som annet enn to distinkt forskjellige grupper.

5.3. Transnasjonale ekteskap

Hva så med nedgangen i andelen som ville føle det ubehagelig å ha en sønn eller datter som ville gifte seg med en innvandrer? Dette er en av de største endringene fra 2007 til 2008, hele 8 prosentpoeng. I sin rapport om familieinnvandring og transnasjonale ekteskap i perioden 1990 til 2007 viser Daugstad (2008 a og b) at andelen i majoritetsbefolkningen som gifter seg med en person bosatt i utlandet har økt over tid, særlig blant menn. I 1996 gjaldt dette 4 prosent av mennene uten innvandrerbakgrunn som giftet seg det året, mens andelen hadde økt til 10 prosent i 2007. Tilsvarende andeler blant kvinner var 2 prosent i 1996 og 4 prosent i 2006. At fenomenet er blitt vanligere i løpet av de siste ti årene, kan selvfølgelig ha ført til at færre ser noe betenkelig eller truende ved det. Økningen i denne type transnasjonale ekteskap kulminerte imidlertid foreløpig i 2004 og har ikke steget de siste årene. En annen mulighet er også at flere kan ha andre innvandrere i tankene enn tidligere på grunn av den europeiske arbeidsinnvandringen.

Den lille, men signifikante, nedgangen i andelen som ville synes det var ubehagelig å få en (norsktalende) innvandrer som ny nabo, må på samme måte kunne settes i forbindelse med den kontinuerlige økningen og eksponeringen av innvandrere i vårt samfunn. Da spørsmålet første gang ble stilt i 2002, var det (pr. 1.1.) 6,9 prosent innvandrere og norskfødte med innvandrerforeldre i Norge. I 2008 har andelen økt til 9,7 prosent (Statistisk sentralbyrå 2008a: Tabell 7). Det vil normalt også ha ført til at flere har fått en innvandrer som nabo.

6. Holdninger etter bakgrunnskjennetegn

Holdningen til innvandrere og innvandring varierer etter demografiske og sosiale kjennetegn i befolkningen. Resultatene fra det ene år til det andre er bemerkelsesverdig stabile. Nedenfor kommenteres de viktigste trendene etter kjønn, alder, utdanningsnivå, bostedsstrøk, landsdel, økonomisk hovedaktivitet, grad av kontakt med innvandrere og kvaliteten på kontakten. Økonomisk hovedaktivitet er et nytt kjennemerke som tas med for første gang i denne rapporten. Kontakten med innvandrere er operasjonalisert på flere måter: ved antall arenaer for kontakt, antall innvandrere som omfattes av kontakten, hyppigheten av kontakt, og kvaliteten på kontakten.

I vedlegget gjengis de bivariate tabellene som dokumenterer de empiriske tendensene. I tabellene er kategoriene "helt (u)enig" og "nokså (u)enig" slått sammen til "(u)enig" for at det skal bli lettere å oppfatte hovedtendensene. Det er i tillegg foretatt noen multivariate analyser for å undersøke den kombinerte effekten av flere bakgrunnsvariabler. Resultatene av disse analysene nevnes noen steder i teksten uten at tallgrunnlaget er tatt med i rapporten.

6.1. Kjønn

Kjønn har jevnt over liten betydning for holdningene til innvandrere og innvandring. Det kan likevel noteres en beskjeden forskjell etter kjønn for to av spørsmålene som ble stilt i 2008. Det er de samme to spørsmålene hvis svar var påvirket av kjønn også i 2007. Kvinner er mer tilbøyelige til å svare at innvandrere beriker det kulturelle livet i Norge enn menn, og de er mer tilbakeholdne med å kreve at innvandrere blir så like nordmenn som mulig. Derimot finner vi ikke i år at menn og kvinner reagerer ulikt på spørsmålet om innvandrere utgjør en kilde til usikkerhet i samfunnet.

6.2. Alder

Yngre er gjennomgående mer åpne og velvillig innstilt til innvandrere og innvandring enn eldre. Særlig gjelder det i forhold til de aller eldste (over 66 år) som uten unntak er de mest skeptiske. Noe av grunnen til dette er at de eldste har minst kontakt med innvandrere og er gjennomgående mindre utdannet enn yngre aldersgrupper. Det er likevel ikke slik at effekten av alder blir borte når utdanningsnivå og kontakt med innvandrere kontrolleres. For øvrig er det ikke alltid de yngste som er mest velvillig innstilt. Vi finner eksempler på at det er den nest yngste aldersgruppen (25-44 år) som målbærer de mest innvandrervennlige standpunktene. For eksempel tror 28 prosent av de yngste at innvandrere flest misbruker de sosiale velferdsordningene, mot 22 prosent av 25-44-åringene.

I årets undersøkelse forekommer det imidlertid ofte at de yngste er mest velvillig innstilt. Hele 62 prosent av de yngste er uenige i at innvandrere er en kilde til samfunnsmessig utrygghet, mens 51 prosent i neste aldersgruppe mener det samme. I den eldste aldersgruppen er det bare 25 prosent som avviser at innvandrere skaper utrygghet. I år som i fjor ser vi også at det er de yngste som i minst grad forventer at innvandrere bestreber seg på å bli norske og som er negative til tverrkulturelle ekteskap. Bare 11 prosent av de yngste er negative til at en innvandrer giftes inn i den nære familien (som svigersønn/-datter) mot 22 prosent i neste aldersgruppe og 41 prosent blant de eldste. Som påpekt også i tidligere rapporter, vil de yngste nok i mange tilfeller tenke på sitt eget potensielle ekteskap når de besvarer dette spørsmålet.

6.3. Utdanningsnivå

Høyt utdannede er mer positive til innvandrere og innvandring enn midlere og lavt utdannede. Mens for eksempel 36 prosent av befolkningen med grunnskole som høyeste utdanning tror at innvandrere flest misbruker de sosiale

velferdsordningene, er det 10 prosent av befolkningen med lang⁴ universitets- eller høyskoleutdanning som tror det samme. I fjor var tilsvarende prosentdifferanse på over 40 prosentpoeng (mot her 26).

Likeledes er det i 2008 41 prosent av de grunnskoleutdannede som mener at innvandrere er en kilde til utrygghet i samfunnet, mot 18 prosent av de med lang universitets- eller høyskoleutdanning. Tilsvarende verdier i fjor var henholdsvis 50 og 15 prosent. Endelig mener 16 prosent av de lavest utdannede at det vil være ubehagelig med en innvandrer som hjemmehjelp, mot 4 prosent av de høyest utdannede. I fjor var de respektive verdiene 20 og 2 prosent.

Denne tilsynelatende reduserte effekten av utdanningsnivå henger trolig sammen med endringen i kodingen av utdanning som ble innført for 2005 (Jørgensen 2006). Omleggingen medførte at andelen som er tilordnet grunnskole som høyeste utdanningsnivå er økt. Den nye definisjonen av kjennemerket er for første gang med i denne undersøkelsen.

6.4. Bostedsstrøk

Bosatte i tettbygde strøk med over 100 000 innbyggere, dvs. de største byene med omland, er gjennomgående noe mer liberale i sin holdning til innvandrere og innvandring enn personer i mindre urbane strøk av landet. Sammenhengen er ofte "lineær" i den forstand at toleransen avtar suksessivt med økende griségrendthet. I spredtbygde strøk er det for eksempel 32 prosent som mener at innvandrere misbruker de sosiale velferdsordningene, mens tilsvarende andel er 18 prosent i tettbygde strøk med over 100 000 bosatte.

Det forekommer også at sammenhengen ikke er helt monoton, da det noen ganger er personer i tettbygde strøk med under 2 000 innbyggere som har minst til overs for innvandrere og innvandring. Eksempelvis synes 70 prosent av befolkningen i spredtbygde strøk og 62 prosent i tettbygde strøk med under 2 000 bosatte at innvandrere flest gjør en nyttig innsats i norsk arbeidsliv, mot 86 prosent i byer med over 100 000 innbyggere.

Det mest stabile elementet i effekten av bostedsstrøk er at holdningen er mest liberal i de største byene. Noe skyldes at kontakthet til innvandrere er størst her og utdanningsnivået høyest. Både i spørsmålet om misbruk av velferdsordninger og kulturell berikelse blir effekten av bostedsstrøk borte ved kontroll for utdanning og innvandrerkontakt i en multivariat modell. Men i spørsmålet om innvandreres innsats i arbeidslivet har bostedsstrøk en selvstendig effekt som består også ved kontroller.

6.5. Landsdel

Befolkningen i Akershus og Oslo legger for dagen den mest innvandrervennlige holdningen på de aller fleste spørsmålene. Som for bostedsstrøk henger dette for en del sammen med at utdanningsnivået er høyere og kontakten med innvandrere er større her. Det er da også i denne landsdelen at andelen innvandrere og norskfødte med innvandrerforeldre er høyest. På noen få spørsmål er oppfatningen i enkelte andre landsdeler omtrent på samme nivå som i Akershus og Oslo. Det gjelder spørsmålene om like muligheter til arbeid og om opplevelsen av å ha innvandrere som nabo eller som svigersønn/-datter. Når det gjelder sistnevnte spørsmål, er motforestillingene i år som i fjor minst i Nord-Norge, Trøndelag og Hedmark/Oppland. Dette er de tre landsdelene med lavest innvandrerandel og der spørsmålet følgelig skulle være mest hypotetisk. På den annen side kan toleransen for tverrkulturelle ekteskap være større i strøk som trues av nedgang i folketallet og der innvandrede ektefeller utgjør en ikke ubetydelig del av den innvandringen som finnes.

⁴ Omfatter mer enn fire års utdanning på universitets- og høyskolenivå, samt forskerutdanning.

Ellers varierer det noe fra spørsmål til spørsmål hvilken landsdel som framstår som minst imøtekommende overfor innvandrere og innvandring, men det hender ikke rent sjelden at Agder/Rogaland og/eller Hedmark/Oppland er blant dem. Samme tendens ble iaktatt i fjor.

6.6. Økonomisk hovedaktivitet

Dette er et kjennemerke som ikke er presentert tidligere, men som rutinemessig kartlegges ved flere enkeltspørsmål i reise- og ferieundersøkelsen. Det har verdiene inntektsgivende arbeid, skolegang/studier og trygde-/pensjonsmottak. Det er tatt med her fordi det viser seg å ha en systematisk sammenheng med holdningen til innvandrere og innvandring. Svaralternativer som gjelder pensjon og trygd er slått sammen for å gjøre kjennemerket mer robust. Det gjelder AFP eller førtidspensjon, vanlig alderspensjon, etterlattepensjon, uførepensjon, overgangsstonad til enslig forsørger, arbeidsledig og avtjening av militær- eller sivilteneste. Kategorien ”inntektsgivende arbeid” gjelder minst en time i uken forut for intervjuet inkludert arbeid som en var borte fra i den aktuelle uka. Skolegangen eller studiene må omfatte minst 10 timer per uke. I en tidligere norsk studie av holdninger til innvandrere fremsettes hypotesen at pensjonister og trygdemottakere oppfatter seg som konkurrenter til nyankomne innvandrere om begrensede sosiale velferdsgoder, mens studenter forventer å innta samfunnets øvre posisjoner og er som sådan uberørt av denne type utfordringer (Hernes og Knudsen 1992).

Vedleggstabellene viser at mottakere av trygd eller pensjon gjennomgående er minst velvillig stemt overfor innvandrere og innvandring, mens personer som går på skole eller studerer er de mest positive. De yrkesaktive plasserer seg et eller annet sted imellom disse to yttergruppene. Vi ser for eksempel at 45 prosent av trygde-/pensjonsmottakerne går inn for at det gjøres vanskeligere for flyktninger og asylsøkere å få opphold i landet, mens 30 prosent av elevene/studentene og 36 prosent av de sysselsatte er av samme oppfatning. Også vel halvparten av elevene/studentene avviser at innvandrere bør bestrebe seg på å bli så like nordmenn som mulig, mot fire av ti inntektstakere og tre av ti trygde-/pensjonsmottakere.

Det er nærliggende å undersøke om disse sammenhengene i virkeligheten skyldes aldersforskjeller. Mens skolegang og studier gjerne forekommer i ung alder, vil trygde- og pensjonsmottak vanligvis finne sted i alderdommen. I en multivariat regresjonsmodell kan effekten av aktivitetsvariabelen kontrolleres for alder. Vi finner at for noen av holdningsindikatorne blir den signifikante effekten av hovedaktivitet borte når alder innføres i modellen, mens den for andre indikatorer består i en noe avsvakket form. Dette viser at alder forklarer en del av effekten av dette kjennemerket, men ikke hele. Både når det gjelder troen på at innvandrere flest misbruker de sosiale velferdsordningene og at de er en kilde til usikkerhet i samfunnet, har hovedaktivitet en selvstendig effekt på holdningen ved kontroll for alder.

6.7. Antall arenaer for kontakt med innvandrere

Sammen med utdanning er kontakt med innvandrere den bakgrunnsfaktoren som viser sterkest sammenheng med holdningsindikatorne. Personer med kontakt til innvandrere er mer positive til innvandrere og innvandring enn personer uten slik kontakt. Det er flere indikatorer for graden av kontakt i undersøkelsen. I et av spørsmålene bes respondenten angitt i hvilken sammenheng hun/han har kontakt med innvandrere. Det tilbys fem forskjellige svaralternativer (”på jobben”, ”i nabolaget”, ”venner og kjente”, ”i nær familie” og ”på annen måte”), og det er anledning til å gi flere svar. Ved å telle opp antall arenaer for kontakt (herunder også ingen kontakt), får vi et robust mål som viser seg å samvariere sterkt med holdningene.

Jo flere arenaer kontakten med innvandrere utspilles på, desto større er velviljen. F.eks. synker andelen som tror at innvandrere flest misbruker de sosiale velferdsordningene, fra 40 til 18 prosent når en går fra personer helt uten kontakt til personer som har kontakt med innvandrere på tre eller flere arenaer. Tilsvarende synker andelen som er enige i at innvandrere er en kilde til utrygghet, fra 46 til 19 prosent for de samme to grupper. Fjorårets undersøkelse gav omtrent samme resultat (Blom 2007).

Det er også stor forskjell i holdningen til innvandrere som hjemmehjelp, nabo og svigersønn/-datter etter hvor mange innvandrere en har kontakt med. Av personer med minst tre arenaer for innvandrerkontakt er det bare 1 prosent som uttrykker motvilje mot innvandrere som nabo, mot 13 prosent blant dem som er uten kontakt med innvandrere. Blant sistnevnte gruppe er det også halvparten som mener det bør bli vanskeligere for flyktninger og asylsøkere å få opphold i landet, mot tre av ti blant dem med kontakt på tre eller flere arenaer.

Det er trolig den store kontaktflaten som bryter ned stereotype oppfatninger om innvandrere, samtidig som den positive holdningen i seg selv bidrar til å underlette kontakt. Virkningen går således ”begge veier”:

6.8. Antall innvandrere som omfattes av kontakt

Det neste spørsmålet er *hvor mange* innvandrere respondenten har kontakt med. Svaralternativene er én, to til fire, fem til ti, og flere enn ti. Kjennemerket oppfører seg overfor holdningsindikatorne omtrent som for antall arenaer for kontakt. Jo flere innvandrere en har kontakt med, desto mer velvillig er holdningen. Tidligere data tydet på at *antall arenaer* for kontakt var en noe sterkere prediktor for holdningen til innvandrere og innvandring enn antall innvandrere som ble omfattet av kontakten (Blom 2005b). Denne forskjellen synes her å være utvisket.

Tabellene viser for eksempel at 22 prosent av dem som har flere enn ti kjente blant innvandrerne, mener at innvandrere flest er en kilde til utrygghet, mot 46 prosent blant dem helt uten innvandrerkontakt. Likeledes er det 84 prosent av dem med flere enn ti innvandrerkontakter som synes at innvandrere flest beriker det kulturelle livet i Norge.

6.9. Hyppighet av kontakt med innvandrere

I år som i fjor (og i 2003) spurte vi også om *hvor ofte* respondentene vanligvis har kontakt med innvandrere. Svaralternativene var daglig, ukentlig, månedlig og sjeldnere enn månedlig. Tendensen er at velviljen stiger med økende kontaktfrekvens. Forskjellen i holdning mellom dem som har ukentlig og daglig kontakt er imidlertid sjelden særlig stor. Det er også slik at personer med daglig kontakt har mer kontakt med innvandrere også på andre måter. For eksempel har 24 prosent av dem med daglig kontakt tre eller flere arenaer der de treffer andre innvandrere. Det samme gjelder bare 7 prosent av dem med sjeldnere enn månedlig kontakt. Blant personer med daglig kontakt med innvandrere har nesten fire av ti omgang med flere enn ti innvandrere. Det samme er tilfelle bare blant 5 prosent av dem med sjeldnere enn månedlig kontakt.

6.10. Kvaliteten av kontakten med innvandrere (personlig erfaring)

Det er så få som på spørsmålet om personlig erfaring med kontakten med innvandrere svarer ”hovedsakelig negativ” (bare 5 personer), at svarene på holdningsspørsmålene for disse personene blir uten interesse. Da gjenstår bare dem som svarer ”både positiv og negativ” og ”hovedsakelig positiv”. Det er ingen overraskelse at de som karakteriserer sin kontakt med innvandrere som hovedsakelig positiv, gir uttrykk for en mer aksepterende holdning til innvandrere og innvandring enn de øvrige. Det gjelder faktisk talt uten unntak.

6.11. Kontakt med innvandrere etter bakgrunnsfaktorer

Mengden av kontakt med innvandrere er ikke bare interessant som en faktor som påvirker holdningene, men også som et fenomen i seg selv. Hva kjennetegner dem som har mye/lite kontakt med innvandrere? Tabellene som viser dette, var tidligere samlet i en egen bolk bakerst i tabellvedlegget. Denne gang er de spredt utover som de fire⁵ siste tabellene under hvert av kjennemerkene.

Tabellene etter *kjønn* tyder på at menn har marginalt mer kontakt med innvandrere enn kvinner. For eksempel hevder 21 prosent av mennene at de har kontakt med flere enn ti innvandrere, mot 15 prosent av kvinnene.

Alder er sterkt relatert til graden av kontakt med innvandrere. Mens vel åtte av ti under 25 år har kontakt med innvandrere, gjelder det samme bare fire av ti blant de eldste (over 66 år). Mellom tre og fire av ti under 67 år har daglig kontakt, mens bare en av ti i alder over 66 år har det. Andelen som opplever kontakten som hovedsakelig positiv, er også sterkt påvirket av alder.

Andelen som har kontakt med innvandrere, stiger fra 66 prosent blant dem som har grunnskole som høyeste *utdanning* til 83 prosent blant dem som har utdanning på universitets-/høgskolenivå. Andelen med daglig kontakt øker likevel ikke med mer enn 10 prosentpoeng fra laveste til høyeste utdanningsnivå (fra 27 til 37 prosent) og med om lag 7 prosentpoeng i andelen som har flere enn ti innvandrerkontakter. Sammenliknet med i 2007 er andelen uten innvandrerkontakt blant de grunnskoleutdannede redusert fra en halvpart til en tredel i 2008, men dette skyldes primært at utdanningsstandarden er endret slik at terskelen for videregående utdanning er hevet (se omtale under punkt 6.3).

Andelen som har kontakt med innvandrere, varierer også etter *bostedsstrøk* fra vel seks av ti i spredtbygde strøk til 85 prosent i tettbygd strøk med 100 000 eller flere bosatte. Likeledes øker andelen med kontakt med flere enn ti innvandrere fra 10 til 29 prosent når en beveger seg fra grisgrendte strøk til de største byene, og andelen med daglig kontakt doubles. Det kan også konstateres en økning på 18 prosentpoeng i andelen som syntes at kontakten med innvandrere var "hovedsakelig positiv".

Etter *landsdel* er det Akershus og Oslo som har den høyeste andelen personer med innvandrerkontakt, 85 prosent. Lavest er andelen i Hedmark og Oppland og i Nord-Norge (64 prosent). Det er også i Akershus og Oslo at det er flest som treffer flere enn ti innvandrere og som omgås dem daglig. Nærmere halvparten i Akershus og Oslo sier de er i kontakt med innvandrere daglig. I Hedmark og Oppland og Nord-Norge er tilsvarende andel to av ti.

Blant pensjonister og trygdemottakere er det 53 prosent som har kontakt med innvandrere. Tilsvarende andel blant inntektstakere eller studenter/skoleelever er åtte av ti. Etter *økonomisk hovedaktivitet* er det inntektstakere som har mest daglig kontakt, trolig i tilknytning til arbeidsplassen. Når det gjelder de øvrige målene på kontakt, er det studentene som rapporterer den bredeste kontaktflaten.

Ikke uventet er det en tett kopling mellom de enkelte indikatorene på kontakt med innvandrere innbyrdes. Det er personer som treffer innvandrere på tre eller flere arenaer som også kjenner flest innvandrere og som i størst grad møter dem daglig. Det er imidlertid ingen tydelig sammenheng mellom omfanget av kontakt og evalueringen av hvorvidt kontakten var hovedsakelig positiv eller både positiv og negativ.

⁵ Det er bare tre tabeller under hvert kjennemerke når en kommer til indikatorene for graden av kontakt med innvandrere. Tabeller som viser det enkelte kjennemerket krysset med seg selv er selvfølgelig utelatt.

Litteratur

- Blom, S (2005a): Den europeiske samfunnsundersøkelsen 2002/2003. Svenskene mest positive til innvandrere. SSBmagasinet, 4.3.2005.
http://www.ssb.no/vis/magasinet/slik_lever_vi/art-2005-03-04-01.html
- Blom, S. (2005b): *Holdninger til innvandrere og innvandring 2005*, Notater 2005/51, Statistisk sentralbyrå.
http://www.ssb.no/emner/00/01/30/notat_200551/notat_200551.pdf
- Blom, S. (2006): *Holdninger til innvandrere og innvandring 2006. Med komparative data fra Den europeiske samfunnsundersøkelsen*, Notater 2006/77, Statistisk sentralbyrå. http://www.ssb.no/emner/02/notat_200677/notat_200677.pdf
- Blom, S. (2007): *Holdninger til innvandrere og innvandring 2007*, Rapporter 2007/44, Statistisk sentralbyrå. http://www.ssb.no/emner/00/01/30/rapp_200744/
- Blom, S. (2008): Holdninger til innvandrere og innvandring, i G. Daugstad (red.): *Innvandring og innvandrere 2008*, Statistiske analyser, Statistisk sentralbyrå, s. 133-147. http://www.ssb.no/emner/02/sa_innvand/sa103/kap7.pdf
- Daugstad, G. (2008a): *Ekteskap over landegrensene. Ekteskapsmønster og transnasjonale familieetableringar i perioden 1990-2007*, Rapporter 41/2008, Statistisk sentralbyrå http://www.ssb.no/emner/02/02/30/rapp_200841/
- Daugstad, G (2008b): "Familieinnvandring og ekteskapsmønster: Koner frå Thailand og ektemenn frå Tyrkia", *Samfunnsspeilet* 4/2008, s. 75-79.
<http://www.ssb.no/ssp/utg/200804/17/>
- Hernes, G. og K. Knudsen (1992): Norwegians' Attitudes Toward New Immigrants, *Acta Sociologica* Vol. 35, s. 123-139.
- Jørgensen, T. (2006): Nye definisjoner av utdanningsnivåer. Befolkningens utdanningsnivå. SSBmagasinet, 14.9.2006.
http://www.ssb.no/vis/magasinet/slik_lever_vi/art-2006-09-14-01.html
- Statistisk sentralbyrå (2008a): Polakker den største innvandrergruppen. Befolkningsstatistikk. Innvandrerbefolkningen, 1. januar 2008.
<http://www.ssb.no/emner/02/01/10/innvbef/>
- Statistisk sentralbyrå (2008b): Ny rekord for innvandring. Befolkningsstatistikk. Inn- og utvandring, 2007. <http://www.ssb.no/emner/02/02/20/innvutv/>
- Statistisk sentralbyrå (2008c): Vekst i sysselsatte på korttidsopphold. Sysselsatte og arbeidsledige på korttidsopphold i Norge, 4. kvartal 2007.
<http://www.ssb.no/emner/06/01/kortsys/>
- Utlendingsdirektoratet (2008a): Antall asylsøkere totalt til Norge for 2007 (pr. 31.12.). <http://www.udi.no/templates/Statistikk.aspx?id=8476>
- Utlendingsdirektoratet (2008b): Antall asylsøkere totalt til Norge for 2008 (pr. 30.9.) <http://www.udi.no/templates/Statistikk.aspx?id=9097>
- Utlendingsdirektoratet (2008c): "UDI forbereder innkvartering av asylsøkere i telt", 9.5.2008. <http://www.udi.no/templates/Page.aspx?id=9249>
- Ødegård, A. M. (2008): *Norsk arbeidsliv og EØS-avtalen*, Fafo-notat 2008:06, Fafo. <http://www.faf.no/pub/rapp/10050/10050.pdf>

Vedlegg A

Spørreskjema

Spørsmål i Reise- og ferieundersøkelsen tredje kvartal 2008 Holdning til innvandrere og innvandring

Innv1a

Nå følger noen spørsmål om innvandring og innvandrere. Først noen påstander. Vil du for hver av de følgende påstandene si om du er helt enig, nokså enig, nokså uenig eller helt uenig?

Innvandrere flest gjør en nyttig innsats i norsk arbeidsliv.

Helt enig
Nokså enig
BÅDE OG
Nokså uenig
Helt uenig

Innv1b

Innvandrere flest misbruker de sosiale velferdsordningene.

Helt enig
Nokså enig
BÅDE OG
Nokså uenig
Helt uenig

Innv1c

Innvandrere flest beriker det kulturelle livet i Norge.

Helt enig
Nokså enig
BÅDE OG
Nokså uenig
Helt uenig

Innv1d

Innvandrere flest er en kilde til utrygghet i samfunnet.

Helt enig
Nokså enig
BÅDE OG
Nokså uenig
Helt uenig

Innv1e

Alle innvandrere i Norge bør ha samme mulighet til arbeid som nordmenn.

Helt enig
Nokså enig
BÅDE OG
Nokså uenig
Helt uenig

Innv1f

Innvandrere i Norge bør bestrebe seg på å bli så like nordmenn som mulig.

Helt enig
Nokså enig
BÅDE OG
Nokså uenig
Helt uenig

Innv2a1

I de følgende spørsmålene forutsetter vi at innvandreren behersker norsk. Ville du synes det var ubehagelig hvis du eller noen i din nærmeste familie fikk en hjemmehjelp som var innvandrere?

JA/NEI

Innv2b1

Ville du synes det var ubehagelig dersom du fikk en innvandrere som ny nabo? VI FORUTSETTER AT INNVANDREREN KAN NORSK

JA/NEI

Innv2c1

Ville du synes det var ubehagelig dersom du hadde en sønn eller datter som ville gifte seg med en innvandrere? VI FORUTSETTER AT INNVANDREREN KAN NORSK

JA/NEI

Innv3

Så et spørsmål om flyktningers adgang til Norge. Sammenliknet med i dag, bør det bli lettere for flyktninger og asylsøkere å få opphold i Norge, bør det bli vanskeligere, eller bør adgangen til å få opphold være som i dag?

Lettere

Som i dag

Vanskeligere

Innv4a

Har du selv kontakt med innvandrere som bor i Norge, f.eks. på jobben, i nabolaget, blant venner, familie e.l.?

JA/NEI

Hvis Innv4a=ja (stilles Innv4b-e):

Innv4b

I hvilke sammenhenger har du kontakt med innvandrere som bor i Norge?

Er det ...

FLERE SVAR TILLATT

På jobben

I nabolaget

Venner og kjente

I nær familie

På annen måte

Innv4c

Hvor mange innvandrere har du kontakt med? Er det ...

1

2-4

5-10

Flere enn 10

Innv4d

Hvor ofte har du vanligvis kontakt med innvandrere? Er det ...

Daglig

Ukentlig

Månedlig

Sjeldnere enn månedlig

Innv4e

Hvordan er din personlige erfaring med denne kontakten? Er den ...

Hovedsakelig positiv

Både positiv og negativ

Hovedsakelig negativ

Vedlegg B

Toveis tabeller

Reise- og ferieundersøkelsen, tredje kvartal 2008.

SSB OMNIBUS 3 2008		Innvandrere flest gjør en nyttig innsats i norsk arbeidsliv.					Tallet på personer som svarte
Kjønn		Enig	Både og	Uenig	Vet ikke	I alt	
Alle		75.1	15.2	9.0	0.7	100.0	1113
....							
Mann		74.6	15.0	9.5	0.9	100.0	539
Kvinne		75.6	15.3	8.5	0.5	100.0	574
SSB OMNIBUS 3 2008		Innvandrere flest misbruker de sosiale velferdsordningene.					Tallet på personer som svarte
Kjønn		Enig	Både og	Uenig	Vet ikke	I alt	
Alle		27.0	19.4	51.0	2.5	100.0	1113
....							
Mann		27.3	17.1	54.0	1.7	100.0	539
Kvinne		26.8	21.6	48.3	3.3	100.0	574
SSB OMNIBUS 3 2008		Innvandrere flest beriker det kulturelle livet i Norge.					Tallet på personer som svarte
Kjønn		Enig	Både og	Uenig	Vet ikke	I alt	
Alle		71.0	12.4	14.9	1.6	100.0	1111
....							
Mann		67.5	11.9	18.9	1.7	100.0	539
Kvinne		74.3	12.9	11.2	1.6	100.0	572
SSB OMNIBUS 3 2008		Innvandrere flest er en kilde til utrygghet i samfunnet.					Tallet på personer som svarte
Kjønn		Enig	Både og	Uenig	Vet ikke	I alt	
Alle		32.3	17.6	48.7	1.4	100.0	1110
....							
Mann		31.9	15.8	50.6	1.7	100.0	539
Kvinne		32.7	19.3	46.9	1.1	100.0	571
SSB OMNIBUS 3 2008		Alle innv. i Norge bør ha samme mulighet til arb. som nordmenn.					Tallet på personer som svarte
Kjønn		Enig	Både og	Uenig	Vet ikke	I alt	
Alle		89.8	4.6	5.3	0.4	100.0	1113
....							
Mann		89.8	4.5	5.4	0.4	100.0	539
Kvinne		89.7	4.7	5.2	0.3	100.0	574

SSB OMNIBUS 3 2008		Innvandrere i Norge bør bestrebe seg på å bli så like nordmenn som mulig				Tallet på personer som svarte	
Kjønn		Enig	Både og	Uenig	Vet ikke	I alt	
		Alle	45.6	14.6	39.6	0.2	100.0
....							
Mann		47.9	12.7	39.5	.	100.0	537
Kvinne		43.5	16.4	39.8	0.3	100.0	573

SSB OMNIBUS 3 2008		Ubehagelig med innvandrere som hjemmehjelp?			Tallet på personer som svarte	
Kjønn		Ja	Nei	Vet ikke	I alt	
		Alle	9.6	89.9	0.5	100.0
....						
Mann		9.0	90.7	0.4	100.0	536
Kvinne		10.1	89.2	0.7	100.0	573

SSB OMNIBUS 3 2008		Ubehagelig med innvandrere som nabo?			Tallet på personer som svarte	
Kjønn		Ja	Nei	Vet ikke	I alt	
		Alle	5.5	93.6	0.9	100.0
....						
Mann		5.8	92.7	1.5	100.0	537
Kvinne		5.2	94.4	0.3	100.0	573

SSB OMNIBUS 3 2008		Ubehagelig med innvandrere som svigersønn/-datter?			Tallet på personer som svarte	
Kjønn		Ja	Nei	Vet ikke	I alt	
		Alle	24.4	69.4	6.2	100.0
....						
Mann		23.7	70.7	5.6	100.0	536
Kvinne		25.0	68.1	6.8	100.0	571

SSB OMNIBUS 3 2008		Adgang til Norge				Tallet på personer som svarte	
Kjønn		Lette-	Som i	Vansk-	Vet	I alt	
		re	dag	elige-	ikke		
Alle		6.8	51.3	38.1	3.9	100.0	1108
....							
Mann		6.0	51.6	38.9	3.6	100.0	535
Kvinne		7.5	51.0	37.3	4.2	100.0	573

SSB OMNIBUS 3 2008		Antall arenaer med kontakt til innvandrere					I alt	Tallet på personer som svarte
Kjønn		Ingen	En	To	Tre eller flere			
Alle	26.3	37.9	22.8	13.1	100.0	1111	
Mann		25.5	37.4	22.5	14.5	100.0	537	
Kvinne		27.0	38.3	23.0	11.7	100.0	574	

SSB OMNIBUS 3 2008		Kontakt med hvor mange innvandrere?					I alt	Tallet på personer som svarte
Kjønn		Har ikke kontakt	En	To til fire	Fem til ti	Flere enn 10		
Alle	26.3	4.5	25.7	25.7	17.8	100.0	1111
Mann		25.5	4.5	23.3	26.1	20.7	100.0	537
Kvinne		27.0	4.5	27.9	25.4	15.2	100.0	574

SSB OMNIBUS 3 2008		Hvor ofte kontakt med innvandrere?					I alt	Tallet på personer som svarte
Kjønn		Har ikke kontakt	Sjeldnere enn månedlig	Månedlig	Ukentlig	Daglig		
Alle	26.3	3.7	9.7	28.7	31.5	100.0	1110
Mann		25.5	2.8	8.8	28.7	34.3	100.0	537
Kvinne		27.1	4.5	10.6	28.8	29.0	100.0	573

SSB OMNIBUS 3 2008		Personlig erfaring med innvandrerkontakt				I alt	Tallet på personer som svarte
Kjønn		Har ikke kontakt	Hovedsak. negativ	Både pos. og neg.	Hovedsak. positiv		
Alle	26.3	0.5	15.5	57.7	100.0	1110
Mann		25.6	0.7	15.7	58.0	100.0	536
Kvinne		27.0	0.2	15.3	57.5	100.0	574

SSB OMNIBUS 3 2008		Innvandrere flest gjør en nyttig innsats i norsk arbeidsliv.					Tallet på personer som svarte
Alder	Enig	Både og	Uenig	Vet ikke	I alt		
Alle	75.1	15.2	9.0	0.7	100.0	1113	
....							
16-24 år	74.1	14.4	10.9	0.6	100.0	174	
25-44 år	76.8	14.6	7.6	1.0	100.0	410	
45-66 år	74.7	15.2	9.6	0.5	100.0	407	
67-79 år	72.1	18.0	9.0	0.8	100.0	122	

SSB OMNIBUS 3 2008		Innvandrere flest misbruker de sosiale velferdsordningene.					Tallet på personer som svarte
Alder	Enig	Både og	Uenig	Vet ikke	I alt		
Alle	27.0	19.4	51.0	2.5	100.0	1113	
....							
16-24 år	28.2	14.4	55.7	1.7	100.0	174	
25-44 år	21.5	19.1	57.7	1.7	100.0	409	
45-66 år	29.0	19.2	48.6	3.2	100.0	407	
67-79 år	37.4	28.5	30.1	4.1	100.0	123	

SSB OMNIBUS 3 2008		Innvandrere flest beriker det kulturelle livet i Norge.					Tallet på personer som svarte
Alder	Enig	Både og	Uenig	Vet ikke	I alt		
Alle	71.0	12.4	14.9	1.6	100.0	1111	
....							
16-24 år	73.0	10.9	14.9	1.1	100.0	174	
25-44 år	75.6	11.7	11.5	1.2	100.0	409	
45-66 år	71.0	11.3	15.7	2.0	100.0	407	
67-79 år	52.9	20.7	24.0	2.5	100.0	121	

SSB OMNIBUS 3 2008		Innvandrere flest er en kilde til utrygghet i samfunnet.					Tallet på personer som svarte
Alder	Enig	Både og	Uenig	Vet ikke	I alt		
Alle	32.3	17.6	48.7	1.4	100.0	1110	
....							
16-24 år	26.4	10.3	62.1	1.1	100.0	174	
25-44 år	28.6	19.8	50.6	1.0	100.0	409	
45-66 år	34.2	16.5	48.3	1.0	100.0	406	
67-79 år	47.1	24.0	24.8	4.1	100.0	121	

SSB OMNIBUS 3 2008		Alle innv. i Norge bør ha samme mulighet til arb. som nordmenn.					Tallet på personer som svarte
Alder	Enig	Både og	Uenig	Vet ikke	I alt		
Alle	89.8	4.6	5.3	0.4	100.0	1113	
....							
16-24 år	87.9	5.2	6.9	.	100.0	174	
25-44 år	90.0	4.1	5.6	0.2	100.0	410	
45-66 år	91.2	4.2	4.2	0.5	100.0	407	
67-79 år	86.9	6.6	5.7	0.8	100.0	122	

SSB OMNIBUS 3 2008		Innvandrere i Norge bør bestrebe seg på å bli så like nordmenn som mulig				Tallet på personer som svarte
Alder	Enig	Både og	Uenig	Vet ikke	I alt	
	Alle	45.6	14.6	39.6	0.2	
....						
16-24 år	40.2	13.2	46.6	.	100.0	174
25-44 år	43.5	14.7	41.8	.	100.0	409
45-66 år	44.8	15.8	38.9	0.5	100.0	406
67-79 år	62.8	12.4	24.8	.	100.0	121

SSB OMNIBUS 3 2008		Ubehagelig med innvandrere som hjemmehjelp?			Tallet på personer som svarte
Alder	Ja	Nei	Vet ikke	I alt	
	Alle	9.6	89.9	0.5	
....					
16-24 år	9.8	90.2	.	100.0	174
25-44 år	7.3	91.7	1.0	100.0	409
45-66 år	9.4	90.1	0.5	100.0	406
67-79 år	17.5	82.5	.	100.0	120

SSB OMNIBUS 3 2008		Ubehagelig med innvandrere som nabo?			Tallet på personer som svarte
Alder	Ja	Nei	Vet ikke	I alt	
	Alle	5.5	93.6	0.9	
....					
16-24 år	4.0	96.0	.	100.0	174
25-44 år	3.7	95.6	0.7	100.0	409
45-66 år	5.2	94.1	0.7	100.0	406
67-79 år	14.9	81.8	3.3	100.0	121

SSB OMNIBUS 3 2008		Ubehagelig med innvandrere som svigersønn/-datter?			Tallet på personer som svarte
Alder	Ja	Nei	Vet ikke	I alt	
	Alle	24.4	69.4	6.2	
....					
16-24 år	10.9	83.9	5.2	100.0	174
25-44 år	22.3	72.3	5.4	100.0	408
45-66 år	27.4	65.4	7.2	100.0	405
67-79 år	40.8	51.7	7.5	100.0	120

SSB OMNIBUS 3 2008		Adgang til Norge				Tallet på personer som svarte
Alder	Lette- re	Som i dag	Vansk- elige- re	Vet ikke	I alt	
	Alle	6.8	51.3	38.1	3.9	
....						
16-24 år	9.2	50.0	36.8	4.0	100.0	174
25-44 år	7.3	56.0	32.8	3.9	100.0	409
45-66 år	6.2	49.9	39.8	4.2	100.0	405
67-79 år	3.3	41.7	52.5	2.5	100.0	120

SSB OMNIBUS 3 2008		Antall arenaer med kontakt til innvandrere					Tallet på personer som svarte
Alder	Ingen	En	To	Tre eller flere	I alt		
Alle	26.3	37.9	22.8	13.1	100.0	1111	
....							
16-24 år	18.4	40.2	24.7	16.7	100.0	174	
25-44 år	17.1	34.6	29.5	18.8	100.0	410	
45-66 år	28.3	42.6	20.9	8.1	100.0	406	
67-79 år	62.0	29.8	3.3	5.0	100.0	121	

SSB OMNIBUS 3 2008		Kontakt med hvor mange innvandrere?					Tallet på personer som svarte
Alder	Har ikke kontakt	En	To til fire	Fem til ti	Flere enn 10	I alt	
Alle	26.3	4.5	25.7	25.7	17.8	100.0	1111
....							
16-24 år	18.4	3.4	28.7	28.2	21.3	100.0	174
25-44 år	17.1	4.9	25.6	31.2	21.2	100.0	410
45-66 år	28.3	4.9	27.1	23.4	16.3	100.0	406
67-79 år	62.0	3.3	16.5	11.6	6.6	100.0	121

SSB OMNIBUS 3 2008		Hvor ofte kontakt med innvandrere?					Tallet på personer som svarte
Alder	Har ikke kontakt	Sjeldnere enn månedlig	Månedlig	Ukentlig	Daglig	I alt	
Alle	26.3	3.7	9.7	28.7	31.5	100.0	1110
....							
16-24 år	18.5	3.5	12.1	34.1	31.8	100.0	173
25-44 år	17.1	2.0	8.8	34.1	38.0	100.0	410
45-66 år	28.3	4.4	10.8	25.1	31.3	100.0	406
67-79 år	62.0	7.4	5.8	14.9	9.9	100.0	121

SSB OMNIBUS 3 2008		Personlig erfaring med innvandrerkontakt					Tallet på personer som svarte
Alder	Har ikke kontakt	Hovedsak. negativ	Både pos. og neg.	Hovedsak. positiv	I alt		
Alle	26.3	0.5	15.5	57.7	100.0	1110	
....							
16-24 år	18.4	.	16.7	64.9	100.0	174	
25-44 år	17.1	0.7	17.8	64.3	100.0	409	
45-66 år	28.3	0.2	14.8	56.7	100.0	406	
67-79 år	62.0	0.8	8.3	28.9	100.0	121	

SSB OMNIBUS 3 2008 ----- Utdanning	Innvandrere flest gjør en nyttig innsats i norsk arbeidsliv.					I alt	Tallet på personer som svarte
	Enig	Både og	Uenig	Vet ikke			
Alle	75.1	15.1	9.1	0.7	100.0	1028	
....							
Grunnskolenivå	68.5	18.5	12.6	0.4	100.0	254	
Videregående skolenivå	70.4	18.1	10.6	0.9	100.0	442	
Universitets- /høgskolenivå, kort	87.0	7.9	4.7	0.4	100.0	253	
Universitets- /høgskolenivå, lang	84.8	10.1	3.8	1.3	100.0	79	

SSB OMNIBUS 3 2008 ----- Utdanning	Innvandrere flest misbruker de sosiale velferdsordningene.					I alt	Tallet på personer som svarte
	Enig	Både og	Uenig	Vet ikke			
Alle	27.0	19.6	50.9	2.4	100.0	1028	
....							
Grunnskolenivå	36.4	21.7	38.3	3.6	100.0	253	
Videregående skolenivå	32.1	21.9	42.9	3.2	100.0	443	
Universitets- /høgskolenivå, kort	14.2	16.6	68.4	0.8	100.0	253	
Universitets- /høgskolenivå, lang	10.1	10.1	79.7	.	100.0	79	

SSB OMNIBUS 3 2008 ----- Utdanning	Innvandrere flest beriker det kulturelle livet i Norge.					I alt	Tallet på personer som svarte
	Enig	Både og	Uenig	Vet ikke			
Alle	71.2	12.5	14.9	1.4	100.0	1026	
....							
Grunnskolenivå	63.6	13.8	20.6	2.0	100.0	253	
Videregående skolenivå	66.9	15.4	16.3	1.4	100.0	441	
Universitets- /høgskolenivå, kort	81.8	8.3	8.7	1.2	100.0	253	
Universitets- /høgskolenivå, lang	86.1	5.1	8.9	.	100.0	79	

SSB OMNIBUS 3 2008 ----- Utdanning	Innvandrere flest er en kilde til utrygghet i samfunnet.					I alt	Tallet på personer som svarte
	Enig	Både og	Uenig	Vet ikke			
Alle	33.3	18.1	47.3	1.3	100.0	1025	
....							
Grunnskolenivå	40.7	18.2	38.7	2.4	100.0	253	
Videregående skolenivå	38.0	20.7	40.2	1.1	100.0	440	
Universitets- /høgskolenivå, kort	22.5	15.4	61.3	0.8	100.0	253	
Universitets- /høgskolenivå, lang	17.7	12.7	69.6	.	100.0	79	

SSB OMNIBUS 3 2008 ----- Utdanning	Alle innv. i Norge bør ha samme mulighet til arb. som nordmenn.				I alt	Tallet på personer som svarte
	Enig	Både og	Uenig	Vet ikke		
Alle	90.2	4.5	5.0	0.4	100.0	1028
....						
Grunnskolenivå	87.4	4.3	7.9	0.4	100.0	254
Videregående skolenivå	88.2	6.3	4.8	0.7	100.0	442
Universitets- /høgskolenivå, kort	94.9	2.4	2.8	.	100.0	253
Universitets- /høgskolenivå, lang	94.9	1.3	3.8	.	100.0	79

SSB OMNIBUS 3 2008 ----- Utdanning	Innvandrere i Norge bør bestrebe seg på å bli så like nordmenn som mulig				I alt	Tallet på personer som svarte
	Enig	Både og	Uenig	Vet ikke		
Alle	45.4	14.8	39.6	0.2	100.0	1025
....						
Grunnskolenivå	52.4	12.3	35.3	.	100.0	252
Videregående skolenivå	50.8	16.1	32.7	0.5	100.0	441
Universitets- /høgskolenivå, kort	34.4	15.4	50.2	.	100.0	253
Universitets- /høgskolenivå, lang	27.8	13.9	58.2	.	100.0	79

SSB OMNIBUS 3 2008 ----- Utdanning	Ubehagelig med innvandrere som hjemmehjelp?			I alt	Tallet på personer som svarte
	Ja	Nei	Vet ikke		
Alle	9.2	90.3	0.5	100.0	1024
....					
Grunnskolenivå	15.8	83.4	0.8	100.0	253
Videregående skolenivå	9.3	90.2	0.5	100.0	439
Universitets- /høgskolenivå, kort	4.0	95.7	0.4	100.0	253
Universitets- /høgskolenivå, lang	3.8	96.2	.	100.0	79

SSB OMNIBUS 3 2008 ----- Utdanning	Ubehagelig med innvandrere som nabo?			I alt	Tallet på personer som svarte
	Ja	Nei	Vet ikke		
Alle	5.9	93.4	0.8	100.0	1025
....					
Grunnskolenivå	7.5	90.1	2.4	100.0	253
Videregående skolenivå	6.4	93.4	0.2	100.0	440
Universitets- /høgskolenivå, kort	3.2	96.8	.	100.0	253
Universitets- /høgskolenivå, lang	6.3	92.4	1.3	100.0	79

SSB OMNIBUS 3 2008		Ubehagelig med innvandrere som svigersønn/-datter?				Tallet på personer som svarte	
Utdanning		Ja	Nei	Vet ikke	I alt		
Alle		25.4	68.2	6.4	100.0	1022	
....							
Grunnskolenivå		26.2	69.0	4.8	100.0	252	
Videregående skolenivå		30.5	61.5	8.0	100.0	439	
Universitets-/høgskolenivå, kort		20.2	74.3	5.5	100.0	253	
Universitets-/høgskolenivå, lang		11.5	83.3	5.1	100.0	78	

SSB OMNIBUS 3 2008		Adgang til Norge				Tallet på personer som svarte	
Utdanning		Lette-re	Som i dag	Vanskelige-re	Vet ikke	I alt	
Alle		6.5	51.5	38.2	3.7	100.0	1025
....							
Grunnskolenivå		5.1	43.9	47.0	4.0	100.0	253
Videregående skolenivå		4.8	48.2	43.4	3.6	100.0	440
Universitets-/høgskolenivå, kort		9.5	60.1	26.9	3.6	100.0	253
Universitets-/høgskolenivå, lang		11.4	67.1	17.7	3.8	100.0	79

SSB OMNIBUS 3 2008		Antall arenaer med kontakt til innvandrere				Tallet på personer som svarte	
Utdanning		Ingen	En	To	Tre eller flere	I alt	
Alle		27.1	37.3	23.4	12.2	100.0	1026
....							
Grunnskolenivå		34.0	36.0	19.8	10.3	100.0	253
Videregående skolenivå		30.6	37.6	20.4	11.3	100.0	441
Universitets-/høgskolenivå, kort		17.0	39.1	29.6	14.2	100.0	253
Universitets-/høgskolenivå, lang		17.7	34.2	31.6	16.5	100.0	79

SSB OMNIBUS 3 2008		Kontakt med hvor mange innvandrere?					Tallet på personer som svarte	
Utdanning		Har ikke kontakt	En	To til fire	Fem til ti	Flere enn 10	I alt	
Alle		27.1	4.4	25.8	25.5	17.2	100.0	1026
....								
Grunnskolenivå		34.0	4.3	23.7	21.7	16.2	100.0	253
Videregående skolenivå		30.6	5.4	25.4	24.3	14.3	100.0	441
Universitets-/høgskolenivå, kort		17.0	2.8	29.2	29.6	21.3	100.0	253
Universitets-/høgskolenivå, lang		17.7	3.8	24.1	31.6	22.8	100.0	79

SSB OMNIBUS 3 2008		Hvor ofte kontakt med innvandrere?						Tallet på personer som svarte
Utdanning	Har ikke kontakt	Sjeldnere månedlig	Månedlig	Ukentlig	Daglig	I alt		
Alle	27.1	3.8	9.7	28.4	31.0	100.0	1026	
....								
Grunnskolenivå	34.0	4.0	8.7	26.1	27.3	100.0	253	
Videregående skolenivå	30.6	4.8	11.6	26.1	27.0	100.0	441	
Universitets- /høgskolenivå, kort	17.0	2.8	6.7	33.6	39.9	100.0	253	
Universitets- /høgskolenivå, lang	17.7	1.3	12.7	31.6	36.7	100.0	79	

SSB OMNIBUS 3 2008		Personlig erfaring med innvandrerkontakt					Tallet på personer som svarte
Utdanning	Har ikke kontakt	Hovedsak. negativ	Både pos. og neg.	Hovedsak. positiv	I alt		
Alle	27.1	0.5	15.3	57.1	100.0	1026	
....							
Grunnskolenivå	34.0	0.4	13.0	52.6	100.0	253	
Videregående skolenivå	30.6	0.9	15.6	52.8	100.0	441	
Universitets- /høgskolenivå, kort	17.0	.	17.0	66.0	100.0	253	
Universitets- /høgskolenivå, lang	17.7	.	15.2	67.1	100.0	79	

SSB OMNIBUS 3 2008		Innvandrere flest gjør en nyttig innsats i norsk arbeidsliv.				Tallet på personer som svarte
Bostedsstrøk	Enig	Både og	Uenig	Vet ikke	I alt	
Alle	75.4	15.1	8.9	0.7	100.0	1096
....						
Spredtbygde strøk	69.5	19.1	10.2	1.3	100.0	236
Tettb.strøk under 2000 bosatte	62.0	17.0	21.0	.	100.0	100
Tettb.strøk 2 000-19 999 bosatte	76.5	13.5	9.0	1.0	100.0	289
Tettb.strøk 20 000-99 999 bosatte	75.2	16.5	7.4	0.9	100.0	230
Tettb.strøk 100 000-bosatte	85.5	10.8	3.7	.	100.0	241

SSB OMNIBUS 3 2008		Innvandrere flest misbruker de sosiale velferdsordningene.				Tallet på personer som svarte
Bostedsstrøk	Enig	Både og	Uenig	Vet ikke	I alt	
Alle	26.8	19.2	51.6	2.4	100.0	1096
....						
Spredtbygde strøk	31.5	20.0	46.0	2.6	100.0	235
Tettb.strøk under 2000 bosatte	30.7	18.8	50.5	.	100.0	101
Tettb.strøk 2 000-19 999 bosatte	26.3	21.1	48.4	4.2	100.0	289
Tettb.strøk 20 000-99 999 bosatte	30.0	17.8	50.9	1.3	100.0	230
Tettb.strøk 100 000-bosatte	18.3	17.4	62.2	2.1	100.0	241

SSB OMNIBUS 3 2008 Bostedsstrøk	Innvandrere flest beriker det kulturelle livet i Norge.					I alt	Tallet på personer som svarte
	Enig	Både og	Uenig	Vet ikke			
Alle	71.0	12.4	15.1	1.5	100.0	1094	
....							
Spredtbygde strøk	63.8	15.3	18.3	2.6	100.0	235	
Tettb.strøk under 2000 bosatte	65.0	18.0	16.0	1.0	100.0	100	
Tettb.strøk 2 000- 19 999 bosatte	72.3	11.1	15.2	1.4	100.0	289	
Tettb.strøk 20 000- 99 999 bosatte	71.2	11.8	16.6	0.4	100.0	229	
Tettb.strøk 100 000- bosatte	78.8	9.5	10.0	1.7	100.0	241	
SSB OMNIBUS 3 2008 Bostedsstrøk	Innvandrere flest er en kilde til utrygghet i samfunnet.					I alt	Tallet på personer som svarte
	Enig	Både og	Uenig	Vet ikke			
Alle	32.3	17.4	49.2	1.1	100.0	1093	
....							
Spredtbygde strøk	36.2	20.9	41.3	1.7	100.0	235	
Tettb.strøk under 2000 bosatte	35.0	11.0	53.0	1.0	100.0	100	
Tettb.strøk 2 000- 19 999 bosatte	34.3	19.0	45.0	1.7	100.0	289	
Tettb.strøk 20 000- 99 999 bosatte	35.1	17.5	46.9	0.4	100.0	228	
Tettb.strøk 100 000- bosatte	22.4	14.5	62.7	0.4	100.0	241	
SSB OMNIBUS 3 2008 Bostedsstrøk	Alle innv. i Norge bør ha samme mulighet til arb. som nordmenn.					I alt	Tallet på personer som svarte
	Enig	Både og	Uenig	Vet ikke			
Alle	89.8	4.6	5.3	0.4	100.0	1096	
....							
Spredtbygde strøk	88.6	6.4	5.1	.	100.0	236	
Tettb.strøk under 2000 bosatte	83.0	7.0	10.0	.	100.0	100	
Tettb.strøk 2 000- 19 999 bosatte	90.0	3.8	5.9	0.3	100.0	289	
Tettb.strøk 20 000- 99 999 bosatte	90.0	3.9	4.8	1.3	100.0	230	
Tettb.strøk 100 000- bosatte	93.4	3.3	3.3	.	100.0	241	
SSB OMNIBUS 3 2008 Bostedsstrøk	Innvandrere i Norge bør bestrebe seg på å bli så like nordmenn som mulig					I alt	Tallet på personer som svarte
	Enig	Både og	Uenig	Vet ikke			
Alle	45.4	14.7	39.7	0.2	100.0	1093	
....							
Spredtbygde strøk	47.0	17.8	34.7	0.4	100.0	236	
Tettb.strøk under 2000 bosatte	47.0	13.0	40.0	.	100.0	100	
Tettb.strøk 2 000- 19 999 bosatte	50.0	12.5	37.2	0.3	100.0	288	
Tettb.strøk 20 000- 99 999 bosatte	50.2	13.1	36.7	.	100.0	229	
Tettb.strøk 100 000- bosatte	32.9	16.7	50.4	.	100.0	240	

SSB OMNIBUS 3 2008 Bostedsstrøk	Ubehagelig med innvandrere som hjemmehjelp?			I alt	Tallet på personer som svarte
	Ja	Nei	Vet ikke		
Alle	9.4	90.1	0.5	100.0	1092
....					
Spredtbygde strøk	8.1	90.7	1.3	100.0	236
Tettb.strøk under 2000 bosatte	12.2	87.8	.	100.0	98
Tettb.strøk 2 000-19 999 bosatte	9.7	90.3	.	100.0	288
Tettb.strøk 20 000-99 999 bosatte	10.9	88.7	0.4	100.0	230
Tettb.strøk 100 000-bosatte	7.9	91.7	0.4	100.0	240

SSB OMNIBUS 3 2008 Bostedsstrøk	Ubehagelig med innvandrere som nabo?			I alt	Tallet på personer som svarte
	Ja	Nei	Vet ikke		
Alle	5.4	93.7	0.9	100.0	1093
....					
Spredtbygde strøk	7.2	91.5	1.3	100.0	236
Tettb.strøk under 2000 bosatte	4.1	95.9	.	100.0	98
Tettb.strøk 2 000-19 999 bosatte	5.2	93.4	1.4	100.0	289
Tettb.strøk 20 000-99 999 bosatte	5.7	93.9	0.4	100.0	230
Tettb.strøk 100 000-bosatte	4.2	95.0	0.8	100.0	240

SSB OMNIBUS 3 2008 Bostedsstrøk	Ubehagelig med innvandrere som svigersønn/-datter?			I alt	Tallet på personer som svarte
	Ja	Nei	Vet ikke		
Alle	24.2	69.4	6.3	100.0	1090
....					
Spredtbygde strøk	26.7	64.8	8.5	100.0	236
Tettb.strøk under 2000 bosatte	31.6	65.3	3.1	100.0	98
Tettb.strøk 2 000-19 999 bosatte	24.6	69.9	5.5	100.0	289
Tettb.strøk 20 000-99 999 bosatte	25.6	67.4	7.0	100.0	227
Tettb.strøk 100 000-bosatte	17.1	77.1	5.8	100.0	240

SSB OMNIBUS 3 2008 Bostedsstrøk	Adgang til Norge				I alt	Tallet på personer som svarte
	Lette-re	Som i dag	Vansk-elige-re	Vet ikke		
Alle	6.9	51.3	38.0	3.8	100.0	1091
....						
Spredtbygde strøk	6.8	49.6	41.9	1.7	100.0	236
Tettb.strøk under 2000 bosatte	7.2	46.4	45.4	1.0	100.0	97
Tettb.strøk 2 000-19 999 bosatte	2.1	55.4	38.1	4.5	100.0	289
Tettb.strøk 20 000-99 999 bosatte	7.0	49.1	40.0	3.9	100.0	230
Tettb.strøk 100 000-bosatte	12.6	52.3	29.3	5.9	100.0	239

SSB OMNIBUS 3 2008 Bostedsstrøk	Antall arenaer med kontakt til innvandrere					I alt	Tallet på personer som svarte
	Ingen	En	To	Tre eller flere			
Alle	26.3	37.6	22.9	13.2	100.0	1094	
....							
Spredtbygde strøk	37.3	35.2	19.5	8.1	100.0	236	
Tettb.strøk under 2000 bosatte	34.7	31.6	27.6	6.1	100.0	98	
Tettb.strøk 2 000-19 999 bosatte	24.6	41.5	21.1	12.8	100.0	289	
Tettb.strøk 20 000-99 999 bosatte	25.9	39.2	24.6	10.3	100.0	232	
Tettb.strøk 100 000-bosatte	14.6	36.0	25.1	24.3	100.0	239	

SSB OMNIBUS 3 2008 Bostedsstrøk	Kontakt med hvor mange innvandrere?					I alt	Tallet på personer som svarte
	Har ikke kontakt	En	To til fire	Fem til ti	Flere enn 10		
Alle	26.3	4.4	25.6	25.7	18.0	100.0	1094
....							
Spredtbygde strøk	37.3	4.2	25.0	23.3	10.2	100.0	236
Tettb.strøk under 2000 bosatte	34.7	4.1	22.4	23.5	15.3	100.0	98
Tettb.strøk 2 000-19 999 bosatte	24.6	5.2	28.0	24.6	17.6	100.0	289
Tettb.strøk 20 000-99 999 bosatte	25.9	3.4	30.2	23.7	16.8	100.0	232
Tettb.strøk 100 000-bosatte	14.6	4.6	20.1	32.2	28.5	100.0	239

SSB OMNIBUS 3 2008 Bostedsstrøk	Hvor ofte kontakt med innvandrere?					I alt	Tallet på personer som svarte
	Har ikke kontakt	Sjeldnere enn månedlig	Månedlig	Ukentlig	Daglig		
Alle	26.3	3.8	9.6	28.5	31.7	100.0	1093
....							
Spredtbygde strøk	37.4	7.2	10.2	24.3	20.9	100.0	235
Tettb.strøk under 2000 bosatte	34.7	3.1	11.2	22.4	28.6	100.0	98
Tettb.strøk 2 000-19 999 bosatte	24.6	3.1	10.0	30.1	32.2	100.0	289
Tettb.strøk 20 000-99 999 bosatte	25.9	3.0	8.6	33.6	28.9	100.0	232
Tettb.strøk 100 000-bosatte	14.6	2.1	8.8	28.5	46.0	100.0	239

SSB OMNIBUS 3 2008		Personlig erfaring med innvandrerkontakt					
Bostedsstrøk		Har ikke kontakt	Hovedsak. negativ	Både pos. og neg.	Hovedsak. positiv	I alt	Tallet på personer som svarte
Alle	26.3	0.5	15.5	57.7	100.0	1093
Spredtbygde strøk		37.3	.	12.7	50.0	100.0	236
Tettb.strøk under 2000 bosatte		34.7	1.0	13.3	51.0	100.0	98
Tettb.strøk 2 000-19 999 bosatte		24.6	0.7	14.2	60.6	100.0	289
Tettb.strøk 20 000-99 999 bosatte		26.0	.	19.9	54.1	100.0	231
Tettb.strøk 100 000-bosatte		14.6	0.8	16.3	68.2	100.0	239

SSB OMNIBUS 3 2008		Innvandrere flest gjør en nyttig innsats i norsk arbeidsliv.					
Landsdel		Enig	Både og	Uenig	Vet ikke	I alt	Tallet på personer som svarte
Alle	75.1	15.2	9.0	0.7	100.0	1113
Akershus og Oslo		83.1	12.1	4.4	0.4	100.0	248
Hedmark og Oppland		70.1	13.8	16.1	.	100.0	87
Østlandet ellers		78.1	10.7	9.7	1.5	100.0	196
Agder og Rogaland		68.7	21.1	9.6	0.6	100.0	166
Vestlandet		73.6	16.1	9.8	0.5	100.0	193
Trøndelag		74.6	18.4	5.3	1.8	100.0	114
Nord-Norge		68.8	17.4	13.8	.	100.0	109

SSB OMNIBUS 3 2008		Innvandrere flest misbruker de sosiale velferdsordningene.					
Landsdel		Enig	Både og	Uenig	Vet ikke	I alt	Tallet på personer som svarte
Alle	27.0	19.4	51.0	2.5	100.0	1113
Akershus og Oslo		17.4	19.0	61.1	2.4	100.0	247
Hedmark og Oppland		24.1	19.5	54.0	2.3	100.0	87
Østlandet ellers		37.1	17.8	43.1	2.0	100.0	197
Agder og Rogaland		34.3	22.3	41.0	2.4	100.0	166
Vestlandet		30.6	19.2	48.2	2.1	100.0	193
Trøndelag		17.5	18.4	59.6	4.4	100.0	114
Nord-Norge		25.7	20.2	51.4	2.8	100.0	109

SSB OMNIBUS 3 2008		Innvandrere flest beriker det kulturelle livet i Norge.					
Landsdel		Enig	Både og	Uenig	Vet ikke	I alt	Tallet på personer som svarte
Alle	71.0	12.4	14.9	1.6	100.0	1111
Akershus og Oslo		76.1	12.6	9.3	2.0	100.0	247
Hedmark og Oppland		71.3	13.8	14.9	.	100.0	87
Østlandet ellers		72.4	10.2	16.3	1.0	100.0	196
Agder og Rogaland		64.2	15.8	18.8	1.2	100.0	165
Vestlandet		65.8	11.4	19.7	3.1	100.0	193
Trøndelag		73.7	14.9	9.6	1.8	100.0	114
Nord-Norge		73.4	9.2	16.5	0.9	100.0	109

SSB OMNIBUS 3 2008		Innvandrere flest er en kilde til utrygghet i samfunnet.				I alt	Tallet på personer som svarte
Landsdel	Enig	Både og	Uenig	Vet ikke			
Alle	32.3	17.6	48.7	1.4	100.0	1110	
....							
Akershus og Oslo	23.5	17.8	57.9	0.8	100.0	247	
Hedmark og Oppland	35.6	20.7	43.7	.	100.0	87	
Østlandet ellers	33.2	14.8	50.5	1.5	100.0	196	
Agder og Rogaland	42.4	20.0	35.8	1.8	100.0	165	
Vestlandet	33.9	14.1	50.5	1.6	100.0	192	
Trøndelag	26.3	22.8	50.0	0.9	100.0	114	
Nord-Norge	36.7	16.5	44.0	2.8	100.0	109	

SSB OMNIBUS 3 2008		Alle innv. i Norge bør ha samme mulighet til arb. som nordmenn.				I alt	Tallet på personer som svarte
Landsdel	Enig	Både og	Uenig	Vet ikke			
Alle	89.8	4.6	5.3	0.4	100.0	1113	
....							
Akershus og Oslo	91.9	2.4	5.6	.	100.0	248	
Hedmark og Oppland	88.5	3.4	8.0	.	100.0	87	
Østlandet ellers	93.4	4.1	2.0	0.5	100.0	196	
Agder og Rogaland	86.7	7.8	5.4	.	100.0	166	
Vestlandet	89.6	3.6	6.2	0.5	100.0	193	
Trøndelag	91.2	4.4	3.5	0.9	100.0	114	
Nord-Norge	82.6	8.3	8.3	0.9	100.0	109	

SSB OMNIBUS 3 2008		Innvandrere i Norge bør bestrebe seg på å bli så like nordmenn som mulig				I alt	Tallet på personer som svarte
Landsdel	Enig	Både og	Uenig	Vet ikke			
Alle	45.6	14.6	39.6	0.2	100.0	1110	
....							
Akershus og Oslo	40.5	13.0	46.2	0.4	100.0	247	
Hedmark og Oppland	59.3	11.6	29.1	.	100.0	86	
Østlandet ellers	52.0	13.8	34.2	.	100.0	196	
Agder og Rogaland	43.6	17.6	38.8	.	100.0	165	
Vestlandet	46.1	11.9	41.5	0.5	100.0	193	
Trøndelag	40.4	22.8	36.8	.	100.0	114	
Nord-Norge	42.2	13.8	44.0	.	100.0	109	

SSB OMNIBUS 3 2008		Ubehagelig med innvandrere som hjemmehjelp?			I alt	Tallet på personer som svarte
Landsdel	Ja	Nei	Vet ikke			
Alle	9.6	89.9	0.5	100.0	1109	
....						
Akershus og Oslo	7.7	91.9	0.4	100.0	247	
Hedmark og Oppland	12.6	86.2	1.1	100.0	87	
Østlandet ellers	9.3	90.7	.	100.0	193	
Agder og Rogaland	8.4	90.4	1.2	100.0	166	
Vestlandet	11.4	88.1	0.5	100.0	193	
Trøndelag	10.5	89.5	.	100.0	114	
Nord-Norge	9.2	89.9	0.9	100.0	109	

SSB OMNIBUS 3 2008		Ubehagelig med innvandrere som nabo?				Tallet på personer som svarte
Landsdel		Ja	Nei	Vet ikke	I alt	
Alle		5.5	93.6	0.9	100.0	1110
....						
Akershus og Oslo		4.9	94.3	0.8	100.0	247
Hedmark og Oppland		8.0	90.8	1.1	100.0	87
Østlandet ellers		6.2	93.3	0.5	100.0	194
Agder og Rogaland		6.0	92.2	1.8	100.0	166
Vestlandet		6.7	92.2	1.0	100.0	193
Trøndelag		3.5	96.5	.	100.0	114
Nord-Norge		2.8	96.3	0.9	100.0	109

SSB OMNIBUS 3 2008		Ubehagelig med innvandrere som svigersønn/-datter?				Tallet på personer som svarte
Landsdel		Ja	Nei	Vet ikke	I alt	
Alle		24.4	69.4	6.2	100.0	1107
....						
Akershus og Oslo		21.5	73.2	5.3	100.0	246
Hedmark og Oppland		20.7	73.6	5.7	100.0	87
Østlandet ellers		26.8	65.5	7.7	100.0	194
Agder og Rogaland		29.1	63.6	7.3	100.0	165
Vestlandet		24.5	69.3	6.3	100.0	192
Trøndelag		25.4	71.9	2.6	100.0	114
Nord-Norge		21.1	70.6	8.3	100.0	109

SSB OMNIBUS 3 2008		Adgang til Norge				Tallet på personer som svarte	
Landsdel		Lette- re	Som i dag	Vansk- elige- re	Vet ikke		I alt
Alle		6.8	51.3	38.1	3.9	100.0	1108
....							
Akershus og Oslo		13.3	50.4	31.0	5.2	100.0	248
Hedmark og Oppland		4.6	54.0	41.4	.	100.0	87
Østlandet ellers		7.3	49.2	38.3	5.2	100.0	193
Agder og Rogaland		4.8	48.8	45.2	1.2	100.0	166
Vestlandet		1.6	51.3	40.8	6.3	100.0	191
Trøndelag		4.4	57.9	35.1	2.6	100.0	114
Nord-Norge		7.3	51.4	38.5	2.8	100.0	109

SSB OMNIBUS 3 2008		Antall arenaer med kontakt til innvandrere				Tallet på personer som svarte	
Landsdel		Ingen	En	To	Tre eller flere		I alt
Alle		26.3	37.9	22.8	13.1	100.0	1111
....							
Akershus og Oslo		14.9	37.5	22.6	25.0	100.0	248
Hedmark og Oppland		35.6	34.5	21.8	8.0	100.0	87
Østlandet ellers		27.2	38.5	24.1	10.3	100.0	195
Agder og Rogaland		26.3	42.5	19.2	12.0	100.0	167
Vestlandet		30.4	39.8	19.4	10.5	100.0	191
Trøndelag		26.3	33.3	31.6	8.8	100.0	114
Nord-Norge		35.8	34.9	23.9	5.5	100.0	109

SSB OMNIBUS 3 2008		Kontakt med hvor mange innvandrere?					I alt	Tallet på personer som svarte
Landsdel	Har ikke kontakt	En	To til fire	Fem til ti	Flere enn 10			
Alle	26.3	4.5	25.7	25.7	17.8	100.0	1111	
....								
Akershus og Oslo	14.9	2.8	20.6	31.0	30.6	100.0	248	
Hedmark og Oppland	35.6	3.4	27.6	24.1	9.2	100.0	87	
Østlandet ellers	27.2	4.1	26.7	26.7	15.4	100.0	195	
Agder og Rogaland	26.3	6.0	30.5	22.8	14.4	100.0	167	
Vestlandet	30.4	7.3	25.1	23.6	13.6	100.0	191	
Trøndelag	26.3	2.6	28.9	21.9	20.2	100.0	114	
Nord-Norge	35.8	4.6	23.9	25.7	10.1	100.0	109	

SSB OMNIBUS 3 2008		Hvor ofte kontakt med innvandrere?					I alt	Tallet på personer som svarte
Landsdel	Har ikke kontakt	Sjeldnere enn månedlig	Månedlig	Ukentlig	Daglig			
Alle	26.3	3.7	9.7	28.7	31.5	100.0	1110	
....								
Akershus og Oslo	15.0	2.8	5.7	28.3	48.2	100.0	247	
Hedmark og Oppland	35.6	2.3	14.9	26.4	20.7	100.0	87	
Østlandet ellers	27.2	4.1	9.2	29.7	29.7	100.0	195	
Agder og Rogaland	26.3	3.6	10.8	32.3	26.9	100.0	167	
Vestlandet	30.4	5.2	11.0	25.7	27.7	100.0	191	
Trøndelag	26.3	2.6	12.3	29.8	28.9	100.0	114	
Nord-Norge	35.8	4.6	9.2	28.4	22.0	100.0	109	

SSB OMNIBUS 3 2008		Personlig erfaring med innvandrerkontakt				I alt	Tallet på personer som svarte
Landsdel	Har ikke kontakt	Hovedsak. negativ	Både pos. og neg.	Hovedsak. positiv			
Alle	26.3	0.5	15.5	57.7	100.0	1110	
....							
Akershus og Oslo	14.9	0.4	17.3	67.3	100.0	248	
Hedmark og Oppland	35.6	.	13.8	50.6	100.0	87	
Østlandet ellers	27.3	0.5	16.5	55.7	100.0	194	
Agder og Rogaland	26.3	0.6	15.6	57.5	100.0	167	
Vestlandet	30.4	.	15.7	53.9	100.0	191	
Trøndelag	26.3	0.9	14.0	58.8	100.0	114	
Nord-Norge	35.8	0.9	11.9	51.4	100.0	109	

SSB OMNIBUS 3 2008		Innvandrere flest gjør en nyttig innsats i norsk arbeidsliv.				I alt	Tallet på personer som svarte
Økonomisk hovedaktivitet	Enig	Både og	Uenig	Vet ikke			
Alle	75.3	15.2	8.8	0.7	100.0	1089	
....							
Inntektsgivende arbeid	76.4	14.8	8.1	0.7	100.0	717	
Skolegang/studier	77.1	13.8	8.3	0.9	100.0	109	
Trygde-/pensjonsmottak	71.5	16.7	11.0	0.8	100.0	263	

SSB OMNIBUS 3 2008 Økonomisk hovedaktivitet	Innvandrere flest misbruker de sosiale velferdsordningene.					I alt	Tallet på personer som svarte
	Enig	Både og	Uenig	Vet ikke			
Alle	26.8	19.7	51.0	2.6	100.0	1089	
....							
Inntektsgivende arbeid	24.2	19.4	54.1	2.4	100.0	716	
Skolegang/studier	23.9	11.0	64.2	0.9	100.0	109	
Trygde-/pensjonsmottak	35.2	23.9	37.1	3.8	100.0	264	
SSB OMNIBUS 3 2008 Økonomisk hovedaktivitet	Innvandrere flest beriker det kulturelle livet i Norge.					I alt	Tallet på personer som svarte
	Enig	Både og	Uenig	Vet ikke			
Alle	70.9	12.7	14.8	1.6	100.0	1087	
....							
Inntektsgivende arbeid	73.5	11.5	13.7	1.4	100.0	716	
Skolegang/studier	76.1	9.2	12.8	1.8	100.0	109	
Trygde-/pensjonsmottak	61.8	17.6	18.7	1.9	100.0	262	
SSB OMNIBUS 3 2008 Økonomisk hovedaktivitet	Innvandrere flest er en kilde til utrygghet i samfunnet.					I alt	Tallet på personer som svarte
	Enig	Både og	Uenig	Vet ikke			
Alle	32.1	17.7	48.8	1.4	100.0	1086	
....							
Inntektsgivende arbeid	29.3	17.9	52.0	0.8	100.0	716	
Skolegang/studier	24.8	10.1	64.2	0.9	100.0	109	
Trygde-/pensjonsmottak	42.9	20.3	33.7	3.1	100.0	261	
SSB OMNIBUS 3 2008 Økonomisk hovedaktivitet	Alle innv. i Norge bør ha samme mulighet til arb. som nordmenn.					I alt	Tallet på personer som svarte
	Enig	Både og	Uenig	Vet ikke			
Alle	89.7	4.6	5.3	0.4	100.0	1089	
....							
Inntektsgivende arbeid	90.5	4.0	5.2	0.3	100.0	717	
Skolegang/studier	87.2	6.4	6.4	.	100.0	109	
Trygde-/pensjonsmottak	88.6	5.3	5.3	0.8	100.0	263	
SSB OMNIBUS 3 2008 Økonomisk hovedaktivitet	Innvandrere i Norge bør bestrebe seg på å bli så like nordmenn som mulig					I alt	Tallet på personer som svarte
	Enig	Både og	Uenig	Vet ikke			
Alle	46.0	14.6	39.1	0.2	100.0	1086	
....							
Inntektsgivende arbeid	44.1	15.1	40.6	0.1	100.0	716	
Skolegang/studier	34.9	13.8	51.4	.	100.0	109	
Trygde-/pensjonsmottak	55.9	13.8	29.9	0.4	100.0	261	

SSB OMNIBUS 3 2008 Økonomisk hovedaktivitet	Ubehagelig med innvandrere som hjemmehjelp?				I alt	Tallet på personer som svarte
	Ja	Nei	Vet ikke	I alt		
Alle	9.6	89.9	0.6	100.0		1086
....						
Inntektsgivende arbeid	7.8	91.5	0.7	100.0		716
Skolegang/studier	8.3	91.7	.	100.0		109
Trygde-/pensjonsmottak	14.9	84.7	0.4	100.0		261

SSB OMNIBUS 3 2008 Økonomisk hovedaktivitet	Ubehagelig med innvandrere som nabo?				I alt	Tallet på personer som svarte
	Ja	Nei	Vet ikke	I alt		
Alle	5.3	93.7	0.9	100.0		1087
....						
Inntektsgivende arbeid	3.9	95.4	0.7	100.0		716
Skolegang/studier	3.7	96.3	.	100.0		109
Trygde-/pensjonsmottak	9.9	88.2	1.9	100.0		262

SSB OMNIBUS 3 2008 Økonomisk hovedaktivitet	Ubehagelig med innvandrere som svigersønn/-datter?				I alt	Tallet på personer som svarte
	Ja	Nei	Vet ikke	I alt		
Alle	24.5	69.3	6.2	100.0		1085
....						
Inntektsgivende arbeid	23.1	70.9	6.0	100.0		715
Skolegang/studier	9.2	85.3	5.5	100.0		109
Trygde-/pensjonsmottak	34.9	58.2	6.9	100.0		261

SSB OMNIBUS 3 2008 Økonomisk hovedaktivitet	Adgang til Norge				I alt	Tallet på personer som svarte
	Lette- re	Som i dag	Vansk- elige- re	Vet ikke		
Alle	6.7	51.4	37.9	4.0	100.0	1085
....						
Inntektsgivende arbeid	6.3	53.6	36.3	3.9	100.0	717
Skolegang/studier	14.7	47.7	30.3	7.3	100.0	109
Trygde-/pensjonsmottak	4.6	47.1	45.6	2.7	100.0	259

SSB OMNIBUS 3 2008 Økonomisk hovedaktivitet	Antall arenaer med kontakt til innvandrere				I alt	Tallet på personer som svarte
	Ingen	En	To	Tre eller flere		
Alle	26.0	37.7	23.0	13.3	100.0	1088
....						
Inntektsgivende arbeid	19.4	38.4	27.4	14.8	100.0	718
Skolegang/studier	19.3	35.8	23.9	21.1	100.0	109
Trygde-/pensjonsmottak	47.1	36.4	10.3	6.1	100.0	261

SSB OMNIBUS 3 2008		Kontakt med hvor mange innvandrere?					I alt	Tallet på personer som svarte
Økonomisk hovedaktivitet	Har ikke kontakt	En	To til fire	Fem til ti	Flere enn 10			
Alle	26.0	4.6	25.6	25.9	17.9	100.0	1088	
....								
Inntektsgivende arbeid	19.4	4.2	27.2	29.1	20.2	100.0	718	
Skolegang/studier	19.3	6.4	22.9	26.6	24.8	100.0	109	
Trygde-/pensjonsmottak	47.1	5.0	22.2	16.9	8.8	100.0	261	

SSB OMNIBUS 3 2008		Hvor ofte kontakt med innvandrere?					I alt	Tallet på personer som svarte
Økonomisk hovedaktivitet	Har ikke kontakt	Sjeldnere enn månedlig	Månedlig	Ukentlig	Daglig			
Alle	26.0	3.6	9.8	28.7	31.8	100.0	1087	
....								
Inntektsgivende arbeid	19.4	2.2	9.7	30.1	38.6	100.0	718	
Skolegang/studier	19.4	3.7	9.3	34.3	33.3	100.0	108	
Trygde-/pensjonsmottak	47.1	7.3	10.3	22.6	12.6	100.0	261	

SSB OMNIBUS 3 2008		Personlig erfaring med innvandrerkontakt				I alt	Tallet på personer som svarte
Økonomisk hovedaktivitet	Har ikke kontakt	Hovedsak. negativ	Både pos. og neg.	Hovedsak. positiv			
Alle	26.0	0.5	15.7	57.8	100.0	1087	
....							
Inntektsgivende arbeid	19.4	0.6	17.2	62.9	100.0	717	
Skolegang/studier	19.3	.	17.4	63.3	100.0	109	
Trygde-/pensjonsmottak	47.1	0.4	11.1	41.4	100.0	261	

SSB OMNIBUS 3 2008		Innvandrere flest gjør en nyttig innsats i norsk arbeidsliv.				I alt	Tallet på personer som svarte
Antall arenaer med kontakt til innvandrere	Enig	Både og	Uenig	Vet ikke			
Alle	75.4	15.1	8.8	0.7	100.0	1108	
....							
Ingen	65.2	19.7	14.1	1.0	100.0	290	
En	74.8	16.4	8.3	0.5	100.0	421	
To	83.0	10.3	5.9	0.8	100.0	253	
Tre eller flere	84.0	10.4	4.9	0.7	100.0	144	

SSB OMNIBUS 3 2008		Innvandrere flest misbruker de sosiale velferdsordningene.				I alt	Tallet på personer som svarte
Antall arenaer med kontakt til innvandrere	Enig	Både og	Uenig	Vet ikke			
Alle	26.9	19.4	51.2	2.4	100.0	1107	
....							
Ingen	40.0	20.7	35.9	3.4	100.0	290	
En	26.4	20.7	50.2	2.6	100.0	420	
To	17.8	17.8	62.1	2.4	100.0	253	
Tre eller flere	18.1	16.0	66.0	.	100.0	144	

SSB OMNIBUS 3 2008 ----- Antall arenaer med kontakt til innvandrere	Innvandrere flest beriker det kulturelle livet i Norge.					I alt	Tallet på personer som svarte
	Enig	Både og	Uenig	Vet ikke			
Alle	71.3	12.5	14.8	1.4	100.0	1106	
....							
Ingen	57.1	16.3	24.6	2.1	100.0	289	
En	72.1	12.6	14.3	1.0	100.0	420	
To	81.4	9.5	7.9	1.2	100.0	253	
Tre eller flere	79.9	9.7	9.0	1.4	100.0	144	

SSB OMNIBUS 3 2008 ----- Antall arenaer med kontakt til innvandrere	Innvandrere flest er en kilde til utrygghet i samfunnet.					I alt	Tallet på personer som svarte
	Enig	Både og	Uenig	Vet ikke			
Alle	32.3	17.6	48.8	1.3	100.0	1106	
....							
Ingen	46.4	17.6	33.2	2.8	100.0	289	
En	32.1	19.3	47.9	0.7	100.0	420	
To	24.1	16.6	58.5	0.8	100.0	253	
Tre eller flere	18.8	14.6	66.0	0.7	100.0	144	

SSB OMNIBUS 3 2008 ----- Antall arenaer med kontakt til innvandrere	Alle innv. i Norge bør ha samme mulighet til arb. som nordmenn.					I alt	Tallet på personer som svarte
	Enig	Både og	Uenig	Vet ikke			
Alle	89.7	4.6	5.3	0.4	100.0	1108	
....							
Ingen	84.5	6.2	8.6	0.7	100.0	290	
En	88.6	5.5	5.7	0.2	100.0	421	
To	95.3	2.4	2.0	0.4	100.0	253	
Tre eller flere	93.8	2.8	3.5	.	100.0	144	

SSB OMNIBUS 3 2008 ----- Antall arenaer med kontakt til innvandrere	Innvandrere i Norge bør bestrebe seg på å bli så like nordmenn som mulig					I alt	Tallet på personer som svarte
	Enig	Både og	Uenig	Vet ikke			
Alle	45.4	14.6	39.8	0.2	100.0	1106	
....							
Ingen	56.7	14.2	28.7	0.3	100.0	289	
En	45.0	14.0	41.0	.	100.0	420	
To	37.2	15.8	46.6	0.4	100.0	253	
Tre eller flere	38.2	15.3	46.5	.	100.0	144	

SSB OMNIBUS 3 2008 ----- Antall arenaer med kontakt til innvandrere	Ubehagelig med innvandrere som hjemmehjelp?					I alt	Tallet på personer som svarte
	Ja	Nei	Vet ikke				
Alle	9.5	90.0	0.5	100.0	1107		
....							
Ingen	15.6	83.7	0.7	100.0	289		
En	8.3	91.0	0.7	100.0	421		
To	6.3	93.3	0.4	100.0	253		
Tre eller flere	6.3	93.8	.	100.0	144		

SSB OMNIBUS 3 2008 Antall arenaer med kontakt til innvandrere	Ubehagelig med innvandrere som nabo?				Tallet på personer som svarte
	Ja	Nei	Vet ikke	I alt	
Alle	5.5	93.7	0.8	100.0	1108
....					
Ingen	12.8	85.5	1.7	100.0	290
En	3.1	96.7	0.2	100.0	421
To	4.0	94.9	1.2	100.0	253
Tre eller flere	0.7	99.3	.	100.0	144

SSB OMNIBUS 3 2008 Antall arenaer med kontakt til innvandrere	Ubehagelig med innvandrere som svigersønn/-datter?				Tallet på personer som svarte
	Ja	Nei	Vet ikke	I alt	
Alle	24.4	69.4	6.2	100.0	1105
....					
Ingen	36.9	55.7	7.3	100.0	287
En	24.2	70.3	5.5	100.0	421
To	17.8	75.1	7.1	100.0	253
Tre eller flere	11.8	84.0	4.2	100.0	144

SSB OMNIBUS 3 2008 Antall arenaer med kontakt til innvandrere	Adgang til Norge					Tallet på personer som svarte
	Lettere	Som i dag	Vanskelige	Vet ikke	I alt	
Alle	6.8	51.3	38.1	3.9	100.0	1108
....						
Ingen	3.8	42.6	49.8	3.8	100.0	291
En	6.0	55.0	35.7	3.3	100.0	420
To	7.1	54.9	33.6	4.3	100.0	253
Tre eller flere	14.6	51.4	29.2	4.9	100.0	144

SSB OMNIBUS 3 2008 Antall arenaer med kontakt til innvandrere	Kontakt med hvor mange innvandrere?					Tallet på personer som svarte	
	Har ikke kontakt	En	To til fire	Fem til ti	Flere enn 10		
Alle	26.3	4.5	25.7	25.7	17.8	100.0	1111
....							
Ingen	100.0	100.0	292
En	.	11.4	45.8	28.5	14.3	100.0	421
To	.	0.4	30.4	43.5	25.7	100.0	253
Tre eller flere	.	0.7	10.3	38.6	50.3	100.0	145

SSB OMNIBUS 3 2008 Antall arenaer med kontakt til innvandrere	Hvor ofte kontakt med innvandrere?					Tallet på personer som svarte	
	Har ikke kontakt	Sjeldnere enn månedlig	Månedlig	Ukentlig	Daglig		
Alle	26.3	3.7	9.7	28.7	31.5	100.0	1110
....							
Ingen	100.0	100.0	292
En	.	7.6	18.3	37.8	36.3	100.0	421
To	.	2.4	10.7	42.3	44.7	100.0	253
Tre eller flere	.	2.1	2.8	36.8	58.3	100.0	144

SSB OMNIBUS 3 2008		Personlig erfaring med innvandrerkontakt				I alt	Tallet på personer som svarte
Antall arenaer med kontakt til innvandrere	Har ikke kontakt	Hovedsak. negativ	Både pos. og neg.	Hovedsak. positiv			
Alle	26.3	0.5	15.5	57.7	100.0	1110	
....							
Ingen	100.0	.	.	.	100.0	292	
En	.	0.5	21.1	78.4	100.0	421	
To	.	0.4	20.2	79.4	100.0	253	
Tre eller flere	.	1.4	22.2	76.4	100.0	144	

SSB OMNIBUS 3 2008		Innvandrere flest gjør en nyttig innsats i norsk arbeidsliv.				I alt	Tallet på personer som svarte
Kontakt med hvor mange innvandrere?	Enig	Både og	Uenig	Vet ikke			
Alle	75.4	15.1	8.8	0.7	100.0	1108	
....							
Har ikke kontakt	65.2	19.7	14.1	1.0	100.0	290	
En	74.0	20.0	6.0	.	100.0	50	
To til fire	75.8	13.7	9.5	1.1	100.0	285	
Fem til ti	80.8	13.6	4.9	0.7	100.0	286	
Flere enn 10	82.2	11.2	6.6	.	100.0	197	

SSB OMNIBUS 3 2008		Innvandrere flest misbruker de sosiale velferdsordningene.				I alt	Tallet på personer som svarte
Kontakt med hvor mange innvandrere?	Enig	Både og	Uenig	Vet ikke			
Alle	26.9	19.4	51.2	2.4	100.0	1107	
....							
Har ikke kontakt	40.0	20.7	35.9	3.4	100.0	290	
En	22.0	28.0	50.0	.	100.0	50	
To til fire	25.4	19.4	52.5	2.8	100.0	284	
Fem til ti	21.7	20.3	56.6	1.4	100.0	286	
Flere enn 10	18.8	14.2	64.5	2.5	100.0	197	

SSB OMNIBUS 3 2008		Innvandrere flest beriker det kulturelle livet i Norge.				I alt	Tallet på personer som svarte
Kontakt med hvor mange innvandrere?	Enig	Både og	Uenig	Vet ikke			
Alle	71.3	12.5	14.8	1.4	100.0	1106	
....							
Har ikke kontakt	57.1	16.3	24.6	2.1	100.0	289	
En	64.0	20.0	16.0	.	100.0	50	
To til fire	74.3	10.6	13.4	1.8	100.0	284	
Fem til ti	75.5	12.9	10.8	0.7	100.0	286	
Flere enn 10	83.8	7.1	8.1	1.0	100.0	197	

SSB OMNIBUS 3 2008		Innvandrere flest er en kilde til utrygghet i samfunnet.				I alt	Tallet på personer som svarte
Kontakt med hvor mange innvandrere?	Enig	Både og	Uenig	Vet ikke			
Alle	32.3	17.6	48.8	1.3	100.0	1106	
....							
Har ikke kontakt	46.4	17.6	33.2	2.8	100.0	289	
En	34.0	24.0	42.0	.	100.0	50	
To til fire	33.8	19.0	46.5	0.7	100.0	284	
Fem til ti	23.4	15.7	59.8	1.0	100.0	286	
Flere enn 10	21.8	16.8	60.9	0.5	100.0	197	

SSB OMNIBUS 3 2008 Kontakt med hvor mange innvandrere?	Alle innv. i Norge bør ha samme mulighet til arb. som nordmenn.				I alt	Tallet på personer som svarte
	Enig	Både og	Uenig	Vet ikke		
Alle	89.7	4.6	5.3	0.4	100.0	1108
....						
Har ikke kontakt	84.5	6.2	8.6	0.7	100.0	290
En	82.0	12.0	6.0	.	100.0	50
To til fire	89.8	4.9	4.9	0.4	100.0	285
Fem til ti	94.4	2.8	2.8	.	100.0	286
Flere enn 10	92.4	2.5	4.6	0.5	100.0	197

SSB OMNIBUS 3 2008 Kontakt med hvor mange innvandrere?	Innvandrere i Norge bør bestrebe seg på å bli så like nordmenn som mulig				I alt	Tallet på personer som svarte
	Enig	Både og	Uenig	Vet ikke		
Alle	45.4	14.6	39.8	0.2	100.0	1106
....						
Har ikke kontakt	56.7	14.2	28.7	0.3	100.0	289
En	46.0	14.0	40.0	.	100.0	50
To til fire	45.3	13.0	41.4	0.4	100.0	285
Fem til ti	41.6	19.2	39.2	.	100.0	286
Flere enn 10	34.2	11.2	54.6	.	100.0	196

SSB OMNIBUS 3 2008 Kontakt med hvor mange innvandrere?	Ubehagelig med innvandrere som hjemmehjelp?			I alt	Tallet på personer som svarte
	Ja	Nei	Vet ikke		
Alle	9.5	90.0	0.5	100.0	1107
....					
Har ikke kontakt	15.6	83.7	0.7	100.0	289
En	4.0	94.0	2.0	100.0	50
To til fire	9.1	90.2	0.7	100.0	285
Fem til ti	7.0	92.7	0.3	100.0	286
Flere enn 10	6.1	93.9	.	100.0	197

SSB OMNIBUS 3 2008 Kontakt med hvor mange innvandrere?	Ubehagelig med innvandrere som nabo?			I alt	Tallet på personer som svarte
	Ja	Nei	Vet ikke		
Alle	5.5	93.7	0.8	100.0	1108
....					
Har ikke kontakt	12.8	85.5	1.7	100.0	290
En	.	100.0	.	100.0	50
To til fire	5.6	94.0	0.4	100.0	285
Fem til ti	1.7	97.9	0.3	100.0	286
Flere enn 10	1.5	97.5	1.0	100.0	197

SSB OMNIBUS 3 2008 Kontakt med hvor mange innvandrere?	Ubehagelig med innvandrere som svigersønn/-datter?			I alt	Tallet på personer som svarte
	Ja	Nei	Vet ikke		
Alle	24.4	69.4	6.2	100.0	1105
....					
Har ikke kontakt	36.9	55.7	7.3	100.0	287
En	26.0	68.0	6.0	100.0	50
To til fire	26.0	68.4	5.6	100.0	285
Fem til ti	17.8	76.2	5.9	100.0	286
Flere enn 10	13.2	81.2	5.6	100.0	197

SSB OMNIBUS 3 2008 Kontakt med hvor mange innvandrere?	Adgang til Norge					I alt	Tallet på personer som svarte
	Lette- re	Som i dag	Vansk- elige- re	Vet ikke			
Alle	6.8	51.3	38.1	3.9	100.0	1108	
Har ikke kontakt	3.8	42.6	49.8	3.8	100.0	291	
En	4.0	58.0	38.0	.	100.0	50	
To til fire	3.9	55.1	37.5	3.5	100.0	285	
Fem til ti	9.5	55.1	31.9	3.5	100.0	285	
Flere enn 10	12.2	51.3	30.5	6.1	100.0	197	

SSB OMNIBUS 3 2008 Kontakt med hvor mange innvandrere?	Antall arenaer med kontakt til innvandrere				I alt	Tallet på personer som svarte
	Ingen	En	To	Tre eller flere		
Alle	26.3	37.9	22.8	13.1	100.0	1111
Har ikke kontakt	100.0	.	.	.	100.0	292
En	.	96.0	2.0	2.0	100.0	50
To til fire	.	67.7	27.0	5.3	100.0	285
Fem til ti	.	42.0	38.5	19.6	100.0	286
Flere enn 10	.	30.3	32.8	36.9	100.0	198

SSB OMNIBUS 3 2008 Kontakt med hvor mange innvandrere?	Hvor ofte kontakt med innvandrere?					I alt	Tallet på personer som svarte
	Har ikke konta- kt	Sjeld- nere enn måned- lig	Måned- lig	Ukent- lig	Daglig		
Alle	26.3	3.7	9.7	28.7	31.5	100.0	1110
Har ikke kontakt	100.0	100.0	292
En	.	12.0	32.0	34.0	22.0	100.0	50
To til fire	.	8.1	19.6	41.4	30.9	100.0	285
Fem til ti	.	3.5	9.5	46.0	41.1	100.0	285
Flere enn 10	.	1.0	4.5	26.8	67.7	100.0	198

SSB OMNIBUS 3 2008 Kontakt med hvor mange innvandrere?	Personlig erfaring med innvandrerkontakt				I alt	Tallet på personer som svarte
	Har ikke konta- kt	Hoved- sak. negat- iv	Både pos. og neg.	Hoved- sak. posit- iv		
Alle	26.3	0.5	15.5	57.7	100.0	1110
Har ikke kontakt	100.0	.	.	.	100.0	292
En	.	.	14.0	86.0	100.0	50
To til fire	.	0.4	20.7	78.9	100.0	285
Fem til ti	.	1.0	21.0	78.0	100.0	286
Flere enn 10	.	0.5	23.4	76.1	100.0	197

SSB OMNIBUS 3 2008 Hvor ofte kontakt med innvandrere?	Innvandrere flest gjør en nyttig innsats i norsk arbeidsliv.					I alt	Tallet på personer som svarte
	Enig	Både og	Uenig	Vet ikke			
Alle	75.4	15.1	8.9	0.6	100.0	1107	
....							
Har ikke kontakt	65.2	19.7	14.1	1.0	100.0	290	
Sjeldnere enn månedlig	80.5	7.3	9.8	2.4	100.0	41	
Månedlig	67.6	23.1	9.3	.	100.0	108	
Ukentlig	78.1	13.8	7.2	0.9	100.0	319	
Daglig	83.4	10.9	5.7	.	100.0	349	

SSB OMNIBUS 3 2008 Hvor ofte kontakt med innvandrere?	Innvandrere flest misbruker de sosiale velferdsordningene.					I alt	Tallet på personer som svarte
	Enig	Både og	Uenig	Vet ikke			
Alle	26.9	19.4	51.2	2.4	100.0	1106	
....							
Har ikke kontakt	40.0	20.7	35.9	3.4	100.0	290	
Sjeldnere enn månedlig	26.8	26.8	41.5	4.9	100.0	41	
Månedlig	28.7	22.2	45.4	3.7	100.0	108	
Ukentlig	21.3	19.1	57.4	2.2	100.0	319	
Daglig	20.7	17.0	61.2	1.1	100.0	348	

SSB OMNIBUS 3 2008 Hvor ofte kontakt med innvandrere?	Innvandrere flest beriker det kulturelle livet i Norge.					I alt	Tallet på personer som svarte
	Enig	Både og	Uenig	Vet ikke			
Alle	71.3	12.5	14.8	1.4	100.0	1105	
....							
Har ikke kontakt	57.1	16.3	24.6	2.1	100.0	289	
Sjeldnere enn månedlig	68.3	9.8	22.0	.	100.0	41	
Månedlig	71.3	14.8	13.0	0.9	100.0	108	
Ukentlig	76.8	10.0	11.6	1.6	100.0	319	
Daglig	78.4	11.2	9.5	0.9	100.0	348	

SSB OMNIBUS 3 2008 Hvor ofte kontakt med innvandrere?	Innvandrere flest er en kilde til utrygghet i samfunnet.					I alt	Tallet på personer som svarte
	Enig	Både og	Uenig	Vet ikke			
Alle	32.3	17.6	48.8	1.3	100.0	1105	
....							
Har ikke kontakt	46.4	17.6	33.2	2.8	100.0	289	
Sjeldnere enn månedlig	39.0	19.5	41.5	.	100.0	41	
Månedlig	39.8	18.5	40.7	0.9	100.0	108	
Ukentlig	25.7	15.0	58.0	1.3	100.0	319	
Daglig	23.6	19.5	56.6	0.3	100.0	348	

SSB OMNIBUS 3 2008 Hvor ofte kontakt med innvandrere?	Alle innv. i Norge bør ha samme mulighet til arb. som nordmenn.					I alt	Tallet på personer som svarte
	Enig	Både og	Uenig	Vet ikke			
Alle	89.7	4.6	5.3	0.4	100.0	1107	
....							
Har ikke kontakt	84.5	6.2	8.6	0.7	100.0	290	
Sjeldnere enn månedlig	85.4	9.8	4.9	.	100.0	41	
Månedlig	89.8	3.7	5.6	0.9	100.0	108	
Ukentlig	93.4	3.4	3.1	.	100.0	319	
Daglig	91.1	4.0	4.6	0.3	100.0	349	

SSB OMNIBUS 3 2008 ----- Hvor ofte kontakt med innvandrere?	Innvandrere i Norge bør bestrebe seg på å bli så like nordmenn som mulig					I alt	Tallet på personer som svarte
	Enig	Både og	Uenig	Vet ikke			
Alle	45.4	14.7	39.7	0.2	100.0	1105	
....							
Har ikke kontakt	56.7	14.2	28.7	0.3	100.0	289	
Sjeldnere enn månedlig	51.2	12.2	36.6	.	100.0	41	
Månedlig	49.5	14.0	36.4	.	100.0	107	
Ukentlig	41.1	14.4	44.5	.	100.0	319	
Daglig	38.1	15.8	45.8	0.3	100.0	349	

SSB OMNIBUS 3 2008 ----- Hvor ofte kontakt med innvandrere?	Ubehagelig med innvandrere som hjemmehjelp?			I alt	Tallet på personer som svarte
	Ja	Nei	Vet ikke		
Alle	9.5	90.0	0.5	100.0	1106
....					
Har ikke kontakt	15.6	83.7	0.7	100.0	289
Sjeldnere enn månedlig	7.3	90.2	2.4	100.0	41
Månedlig	9.3	90.7	.	100.0	108
Ukentlig	7.2	92.2	0.6	100.0	319
Daglig	6.9	92.8	0.3	100.0	349

SSB OMNIBUS 3 2008 ----- Hvor ofte kontakt med innvandrere?	Ubehagelig med innvandrere som nabo?			I alt	Tallet på personer som svarte
	Ja	Nei	Vet ikke		
Alle	5.5	93.7	0.8	100.0	1107
....					
Har ikke kontakt	12.8	85.5	1.7	100.0	290
Sjeldnere enn månedlig	7.3	92.7	.	100.0	41
Månedlig	4.6	93.5	1.9	100.0	108
Ukentlig	2.5	97.5	.	100.0	319
Daglig	2.3	97.1	0.6	100.0	349

SSB OMNIBUS 3 2008 ----- Hvor ofte kontakt med innvandrere?	Ubehagelig med innvandrere som svigersønn/-datter?			I alt	Tallet på personer som svarte
	Ja	Nei	Vet ikke		
Alle	24.5	69.4	6.2	100.0	1104
....					
Har ikke kontakt	36.9	55.7	7.3	100.0	287
Sjeldnere enn månedlig	34.1	56.1	9.8	100.0	41
Månedlig	28.7	63.9	7.4	100.0	108
Ukentlig	19.1	75.9	5.0	100.0	319
Daglig	16.6	77.9	5.4	100.0	349

SSB OMNIBUS 3 2008 ----- Hvor ofte kontakt med innvandrere?	Adgang til Norge				I alt	Tallet på personer som svarte
	Lette- re	Som i dag	Vansk- elige- re	Vet ikke		
Alle	6.7	51.3	38.1	3.9	100.0	1107
....						
Har ikke kontakt	3.8	42.6	49.8	3.8	100.0	291
Sjeldnere enn månedlig	2.4	41.5	56.1	.	100.0	41
Månedlig	6.5	47.2	42.6	3.7	100.0	108
Ukentlig	7.5	58.5	30.2	3.8	100.0	318
Daglig	8.9	54.4	32.1	4.6	100.0	349

SSB OMNIBUS 3 2008 ----- Hvor ofte kontakt med innvandrere?	Antall arenaer med kontakt til innvandrere					I alt	Tallet på personer som svarte
	Ingen	En	To	Tre eller flere			
Alle	26.3	37.9	22.8	13.0	100.0	1110	
....							
Har ikke kontakt	100.0	.	.	.	100.0	292	
Sjeldnere enn månedlig	.	78.0	14.6	7.3	100.0	41	
Månedlig	.	71.3	25.0	3.7	100.0	108	
Ukentlig	.	49.8	33.5	16.6	100.0	319	
Daglig	.	43.7	32.3	24.0	100.0	350	

SSB OMNIBUS 3 2008 ----- Hvor ofte kontakt med innvandrere?	Kontakt med hvor mange innvandrere?					I alt	Tallet på personer som svarte
	Har ikke kontakt	En	To til fire	Fem til ti	Flere enn 10		
Alle	26.3	4.5	25.7	25.7	17.8	100.0	1110
....							
Har ikke kontakt	100.0	100.0	292
Sjeldnere enn månedlig	.	14.6	56.1	24.4	4.9	100.0	41
Månedlig	.	14.8	51.9	25.0	8.3	100.0	108
Ukentlig	.	5.3	37.0	41.1	16.6	100.0	319
Daglig	.	3.1	25.1	33.4	38.3	100.0	350

SSB OMNIBUS 3 2008 ----- Hvor ofte kontakt med innvandrere?	Personlig erfaring med innvandrerkontakt					I alt	Tallet på personer som svarte
	Har ikke kontakt	Hovedsak. negativ	Både pos. og neg.	Hovedsak. positiv			
Alle	26.3	0.5	15.5	57.7	100.0	1109	
....							
Har ikke kontakt	100.0	.	.	.	100.0	292	
Sjeldnere enn månedlig	.	2.4	19.5	78.0	100.0	41	
Månedlig	.	0.9	26.9	72.2	100.0	108	
Ukentlig	.	.	19.4	80.6	100.0	319	
Daglig	.	0.9	20.9	78.2	100.0	349	

SSB OMNIBUS 3 2008 ----- Personlig erfaring med innvandrerkontakt	Innvandrere flest gjør en nyttig innsats i norsk arbeidsliv.				I alt	Tallet på personer som svarte
	Enig	Både og	Uenig	Vet ikke		
Alle	75.4	15.1	8.8	0.7	100.0	1108
....						
Har ikke kontakt	65.2	19.7	14.1	1.0	100.0	290
Hovedsak. negativ	80.0	.	20.0	.	100.0	5
Både pos. og neg.	68.0	19.8	11.0	1.2	100.0	172
Hovedsak. positiv	81.9	11.9	5.8	0.5	100.0	641

SSB OMNIBUS 3 2008 ----- Personlig erfaring med innvandrerkontakt	Innvandrere flest misbruker de sosiale velferdsordningene.				I alt	Tallet på personer som svarte
	Enig	Både og	Uenig	Vet ikke		
Alle	26.9	19.4	51.2	2.4	100.0	1107
....						
Har ikke kontakt	40.0	20.7	35.9	3.4	100.0	290
Hovedsak. negativ	80.0	.	20.0	.	100.0	5
Både pos. og neg.	32.7	20.5	45.6	1.2	100.0	171
Hovedsak. positiv	19.0	18.7	59.9	2.3	100.0	641

SSB OMNIBUS 3 2008 ----- Personlig erfaring med innvandrerkontakt	Innvandrere flest beriker det kulturelle livet i Norge.				I alt	Tallet på personer som svarte
	Enig	Både og	Uenig	Vet ikke		
Alle	71.3	12.5	14.8	1.4	100.0	1106
....						
Har ikke kontakt	57.1	16.3	24.6	2.1	100.0	289
Hovedsak. negativ	.	20.0	80.0	.	100.0	5
Både pos. og neg.	70.2	14.0	14.6	1.2	100.0	171
Hovedsak. positiv	78.6	10.3	10.0	1.1	100.0	641
SSB OMNIBUS 3 2008 ----- Personlig erfaring med innvandrerkontakt	Innvandrere flest er en kilde til utrygghet i samfunnet.				I alt	Tallet på personer som svarte
	Enig	Både og	Uenig	Vet ikke		
Alle	32.3	17.6	48.8	1.3	100.0	1106
....						
Har ikke kontakt	46.4	17.6	33.2	2.8	100.0	289
Hovedsak. negativ	100.0	.	.	.	100.0	5
Både pos. og neg.	35.7	23.4	40.9	.	100.0	171
Hovedsak. positiv	24.5	16.2	58.3	0.9	100.0	641
SSB OMNIBUS 3 2008 ----- Personlig erfaring med innvandrerkontakt	Alle innv. i Norge bør ha samme mulighet til arb. som nordmenn.				I alt	Tallet på personer som svarte
	Enig	Både og	Uenig	Vet ikke		
Alle	89.7	4.6	5.3	0.4	100.0	1108
....						
Har ikke kontakt	84.5	6.2	8.6	0.7	100.0	290
Hovedsak. negativ	80.0	.	20.0	.	100.0	5
Både pos. og neg.	89.0	6.4	4.7	.	100.0	172
Hovedsak. positiv	92.4	3.4	3.9	0.3	100.0	641
SSB OMNIBUS 3 2008 ----- Personlig erfaring med innvandrerkontakt	Innvandrere i Norge bør bestrebe seg på å bli så like nordmenn som mulig				I alt	Tallet på personer som svarte
	Enig	Både og	Uenig	Vet ikke		
Alle	45.4	14.6	39.8	0.2	100.0	1106
....						
Har ikke kontakt	56.7	14.2	28.7	0.3	100.0	289
Hovedsak. negativ	80.0	.	20.0	.	100.0	5
Både pos. og neg.	48.8	15.1	36.0	.	100.0	172
Hovedsak. positiv	39.1	14.8	45.9	0.2	100.0	640
SSB OMNIBUS 3 2008 ----- Personlig erfaring med innvandrerkontakt	Ubehagelig med innvandrere som hjemmehjelp?			I alt	Tallet på personer som svarte	
	Ja	Nei	Vet ikke			
Alle	9.5	90.0	0.5	100.0	1107	
....						
Har ikke kontakt	15.6	83.7	0.7	100.0	289	
Hovedsak. negativ	40.0	60.0	.	100.0	5	
Både pos. og neg.	11.0	89.0	.	100.0	172	
Hovedsak. positiv	6.1	93.3	0.6	100.0	641	

SSB OMNIBUS 3 2008 Personlig erfaring med innvandrerkontakt	Ubehagelig med innvandrere som nabo?				I alt	Tallet på personer som svarte
	Ja	Nei	Vet ikke			
Alle	5.5	93.7	0.8	100.0	1108	
....						
Har ikke kontakt	12.8	85.5	1.7	100.0	290	
Hovedsak. negativ	20.0	80.0	.	100.0	5	
Både pos. og neg.	4.1	95.3	0.6	100.0	172	
Hovedsak. positiv	2.5	97.0	0.5	100.0	641	

SSB OMNIBUS 3 2008 Personlig erfaring med innvandrerkontakt	Ubehagelig med innvandrere som svigersønn/-datter?				I alt	Tallet på personer som svarte
	Ja	Nei	Vet ikke			
Alle	24.4	69.4	6.2	100.0	1105	
....						
Har ikke kontakt	36.9	55.7	7.3	100.0	287	
Hovedsak. negativ	80.0	20.0	.	100.0	5	
Både pos. og neg.	26.7	65.7	7.6	100.0	172	
Hovedsak. positiv	17.8	76.9	5.3	100.0	641	

SSB OMNIBUS 3 2008 Personlig erfaring med innvandrerkontakt	Adgang til Norge				I alt	Tallet på personer som svarte
	Lette- re	Som i dag	Vansk- elige- re	Vet ikke		
Alle	6.8	51.3	38.1	3.9	100.0	1108
....						
Har ikke kontakt	3.8	42.6	49.8	3.8	100.0	291
Hovedsak. negativ	.	20.0	80.0	.	100.0	5
Både pos. og neg.	3.5	43.0	49.4	4.1	100.0	172
Hovedsak. positiv	9.1	57.7	29.4	3.9	100.0	640

SSB OMNIBUS 3 2008 Personlig erfaring med innvandrerkontakt	Antall arenaer med kontakt til innvandrere				I alt	Tallet på personer som svarte
	Ingen	En	To	Tre eller flere		
Alle	26.3	37.9	22.8	13.0	100.0	1110
....						
Har ikke kontakt	100.0	.	.	.	100.0	292
Hovedsak. negativ	.	40.0	20.0	40.0	100.0	5
Både pos. og neg.	.	51.7	29.7	18.6	100.0	172
Hovedsak. positiv	.	51.5	31.4	17.2	100.0	641

SSB OMNIBUS 3 2008		Kontakt med hvor mange innvandrere?						
Personlig erfaring med innvandrerkontakt	Har ikke kontakt	En	To til fire	Fem til ti	Flere enn 10	I alt	Tallet på personer som svarte	
	Alle	26.3	4.5	25.7	25.8	17.7	100.0	1110
....								
Har ikke kontakt	100.0	100.0	292	
Hovedsak. negativ	.	.	20.0	60.0	20.0	100.0	5	
Både pos. og neg.	.	4.1	34.3	34.9	26.7	100.0	172	
Hovedsak. positiv	.	6.7	35.1	34.8	23.4	100.0	641	

SSB OMNIBUS 3 2008		Hvor ofte kontakt med innvandrere?						
Personlig erfaring med innvandrerkontakt	Har ikke kontakt	Sjeldnere enn månedlig	Månedlig	Ukentlig	Daglig	I alt	Tallet på personer som svarte	
	Alle	26.3	3.7	9.7	28.8	31.5	100.0	1109
....								
Har ikke kontakt	100.0	100.0	292	
Hovedsak. negativ	.	20.0	20.0	.	60.0	100.0	5	
Både pos. og neg.	.	4.7	16.9	36.0	42.4	100.0	172	
Hovedsak. positiv	.	5.0	12.2	40.2	42.7	100.0	640	

Figur- og tabellregister

Figurregister

4. Hvilke endringer fra 2007 er statistisk signifikante?

- 4.1. Holdning til de seks utsagnene i spørsmål 1, 2002-2008. Gjennomsnitt på fempunkts skala 19

Tabellregister

2. Data

- 2.1. Frafallprosent etter år 6
 2.2. Fordeling av kjønn, alder, bosted (landssdel) og utdanningsnivå i undersøkelsens bruttoutvalg, nettoutvalg og i frafallet. Prosent 7

3. Hovedresultater

- 3.1. Holdning til seks påstander om innvandrere, 2002-2008. Prosent 10
 3.2. Svar på tre spørsmål om eget forhold til innvandrere, 2002-2008. Prosent 12
 3.3. Holdning til flyktningers adgang til Norge, 2002-2008. Prosent 12
 3.4a. Kontakt med innvandrere som bor i Norge, 2002-2008. Prosent 14
 3.4b. Kontakt med innvandrere som bor i Norge, 2002-2008. Prosent 14
 3.4c. Kontakt med innvandrere som bor i Norge, 2002-2008. Prosent 14
 3.4d. Kontakt med innvandrere som bor i Norge, 2002-2008. Prosent 15
 3.4e. Kontakt med innvandrere som bor i Norge, 2002-2008. Prosent 15
 3.4f. Kontakt med innvandrere som bor i Norge, 2002-2008. Prosent 15

4. Hvilke endringer fra 2007 er statistisk signifikante?

- 4.1. Holdning til sju utsagn om innvandrere og innvandringspolitikk, 2007-2008. Gjennomsnitt på skala¹ (\bar{x}) og t-test for om forskjellen mellom holdningene etter intervjuår er statistisk signifikant. Standardfeil i parentes 17
 4.2. Svar på tre spørsmål om eget forhold til innvandrere, 2007-2008. Kji-kvadrattest for om forskjellen mellom holdningene etter intervjuår er statistisk signifikant¹ (DF=1) 18