

Magne Mogstad

Fattigdom i Stor-Osloregionen
En empirisk analyse

Rapporter

I denne serien publiseres statistiske analyser, metode- og modellbeskrivelser fra de enkelte forsknings- og statistikkområder. Også resultater av ulike enkeltundersøkelser publiseres her, oftest med utfyllende kommentarer og analyser.

Reports

This series contains statistical analyses and method and model descriptions from the various research and statistics areas. Results of various single surveys are also published here, usually with supplementary comments and analyses.

© Statistisk sentralbyrå, mai 2005
Ved bruk av materiale fra denne publikasjonen,
vennligst oppgi Statistisk sentralbyrå som kilde.

ISBN 82-537-6777-3 Trykt versjon
ISBN 82-537-6778-1 Elektronisk versjon
ISSN 0806-2056

Emnegruppe

00.02.30
05.01.10

Design: Enzo Finger Design
Trykk: Statistisk sentralbyrå/173

Standardtegn i tabeller	Symbols in tables	Symbol
Tall kan ikke forekomme	Category not applicable	.
Oppgave mangler	Data not available	..
Oppgave mangler foreløpig	Data not yet available	...
Tall kan ikke offentliggjøres	Not for publication	:
Null	Nil	-
Mindre enn 0,5 av den brukte enheten	Less than 0.5 of unit employed	0
Mindre enn 0,05 av den brukte enheten	Less than 0.05 of unit employed	0,0
Foreløpig tall	Provisional or preliminary figure	*
Brudd i den loddrette serien	Break in the homogeneity of a vertical series	—
Brudd i den vannrette serien	Break in the homogeneity of a horizontal series	
Desimalskilletegn	Decimal punctuation mark	,(,)

Sammendrag

Magne Mogstad

Fattigdom i Stor-Osloregionen

En empirisk analyse

Rapporter 2005/11 • Statistisk sentralbyrå 2005

Tidligere empiriske fattigdomsstudier viser at Oslo er det stedet i landet hvor fattigdomsproblemet er størst. Fra tidligere studier vet vi imidlertid lite om hvordan fattigdomssituasjonen er på bydelsnivå i Oslo. Dessuten har vi mangelfull informasjon om omfanget av fattigdom i ulike demografiske og sosioøkonomiske grupper i hovedstadsregionen. For å belyse den geografiske sammensettingen til personer/hushold som karakteriseres som fattige, dvs. personer/hushold med disponibel inntekt under et bestemt inntektsnivå, gjennomføres denne empiriske fattigdomsanalysen på kommunalt nivå i Stor-Osloregionen og på bydelsnivå i Oslo. Som komparativt grunnlag estimeres andelen fattige i de tre nest største byene (Stavanger, Bergen og Trondheim) og (summarisk statistikk) for sentrale og ikke-sentrale kommuner. I tillegg presenteres det empiriske resultater som illustrerer omfanget av fattigdom etter sosioøkonomiske og demografiske karakteristika for å undersøke nærmere hva som kjennetegner personer som blir klassifisert som fattige.

En sammenlikning av de empiriske fattigdomsresultatene fra kommunene i Stor-Osloregionen med fattigdomsresultatene fra de tre nest største byene og summarisk statistikk fra sentrale og ikke-sentrale strøk, bekrefter inntrykket fra tidligere empiriske fattigdomsanalyser av at Oslo er det stedet i landet hvor fattigdomsproblemet er størst. Det er ikke overraskende at fattigdom i vesentlig grad ser ut til å være et hovedstadsproblem. For det første viser de empiriske resultatene at innvandrere med bakgrunn fra ikke-vestlige land er sterkt overrepresentert blant de som karakteriseres som fattige. Den høye andelen ikke-vestlige innvandrere i Oslo er en viktig forklaring bak den høye andelen fattige i hovedstaden. Dessuten er andelen enslige, enslige forsørgere og unge voksne i etableringsfasen relativt høy i Oslo sammenliknet med landet for øvrig. Dette er grupper som også er overrepresentert blant de fattige.

Det er betydelig variasjon i omfanget av fattigdom mellom bydelene i Oslo. Andelen fattige er spesielt høy i bydelsområdene Indre øst og Nye drabantbyer. Det er også verd å merke seg at andelen fattige er betydelig høyere i bydelsområdene Indre vest og Gamle drabantbyer enn i både Norge generelt og Stor-Osloregionen sett under ett. Til sammenlikning er andelen fattige relativt lav i området Ytre vest i forhold til bydelsområdene for øvrig, men likevel betydelig over fattigdomsandelene i de fleste av omegnskommunene til Oslo og landet som helhet. De relativt store fattigdomsproblemene i Indre øst og Nye drabantbyer skyldes ikke bare en overrepresentasjon av grupper utsatt for fattigdom, men også at andelen fattige i de ulike befolkningsgruppene jevnt over er relativt høy i disse bydelsområdene.

Et naturlig spørsmål i lys av de empiriske resultatene presentert ovenfor er hvordan en kan forstå konsentrasjonen av fattigdom i bestemte i bestemte bydeler i Oslo. Faktorer som boligpriser, boligtyper og beliggenhet ser ut til være viktige for å forstå de selektive flytteprosessene og graden av demografisk, etnisk og sosioøkonomisk segregasjon.

Prosjektstøtte: Kommunal- og Regionaldepartementet

Innhold

1. Innledning	9
2. Analyse av fattigdom: Viktige begreper, definisjoner og forutsetninger	11
2.1. Fattigdom som begrep i økonomiske analyser	11
2.2. Måling av fattigdom.....	12
2.3. Metode for å ta hensyn til regionale forskjeller i priser og behov i bestemmelsen av fattigdom.....	15
3. Fattigdom i Stor-Osloregionen	19
3.1. Fattigdom i kommunene i Stor- Osloregionen	19
3.2. Fattigdom i bydelene i Oslo kommune	22
3.3. Sammensetningen av befolkningen i Stor- Osloregionen etter sosioøkonomiske og demografiske karakteristika.....	24
3.4. Fattigdom i ulike befolkningsgrupper i Stor-Osloregionen	26
3.5. Fattigdom i Stor-Osloregionen eksklusive studenter og formuende.....	29
4. Avslutning	31
4.1. Oppsummering og konklusjoner.....	31
4.2. Utsyn: Videre forskning omkring fattigdom og sosiale problemer i Norge generelt og Stor-Osloregionen spesielt	33
Referanser	35
Vedlegg: Tabeller	37
Tidligere utgitt på emneområdet	46
De sist utgitte publikasjonene i serien Rapporter	47

Figurregister

2. Analyse av fattigdom: Viktige begreper, definisjoner og forutsetninger	
2.1. Fordelingen av kommuner over landsdeler etter boligprisnivå. 2001	17

3. Fattigdom i Stor-Osloregionen	
3.1. Sammensetningen av befolkningen etter husholdningstype. Prosent. 2001.....	24
3.2. Sammensetningen av befolkningen etter innvandringskategori. Prosent. 2001*	25
3.3. Sammensetningen av befolkningen etter landbakgrunn. Prosent. 2001	25
3.4. Sammensetningen av befolkningen etter omfang av arbeid i husholdningen. Prosent. 2001*	25
3.5. Sammensetningen av befolkningen etter utdanning. Prosent. 2001	26
3.6. Prosent fattige av befolkningen etter husholdningstype når analysen er basert på regionspesifikke fattigdomsgrenser definert ved 50 pst. av medianinntekten. 2001	27
3.7. Prosent fattige av befolkningen etter innvandringskategori når analysen er basert på regionspesifikke fattigdomsgrenser definert ved 50 pst. av medianinntekten. 2001*	27
3.8. Prosent fattige av befolkningen etter landbakgrunn når analysen er basert på regionspesifikke fattigdomsgrenser definert ved 50 pst. av medianinntekten. 2001	27
3.9. Prosent fattige av befolkningen etter omfang av arbeid i husholdningen når analysen er basert på regionspesifikke fattigdomsgrenser definert ved 50 pst. av medianinntekten. 2001	28
3.10. Prosent fattige av befolkningen etter utdanning når analysen er basert på regionspesifikke fattigdomsgrenser definert ved 50 pst. av medianinntekten. 2001	28

Tabellregister

2. Analyse av fattigdom: Viktige begreper, definisjoner og forutsetninger

2.1. Regionspesifikke fattigdomsgrenser, 2001	17
---	----

3. Fattigdom i Stor-Osloregionen

3.1a. Prosent fattige i de ti kommunene med lavest andel fattige, 2001	20
3.1b. Prosent fattige i de ti kommunene med høyest andel fattige, 2001	20
3.2a. Prosent fattige etter kommune i Stor- Osloregionen, 2001	20
3.2b. Prosent med lavinntekt etter kommune i Stor-Osloregionen, 2001	21
3.3. Prosent fattige og med lavinntekt i de tre nest største byene. 2001	21
3.4. Prosent fattige i sentrale og ikke-sentrale kommuner: Summarisk statistikk, 2001	21
3.5. Prosent fattige og med lavinntekt i bydelene i Oslo, 2001. Bydelene er bestemt etter Statistisk sentralbyrås standarder for bydelsinndeling fra 2002 ¹	23
3.6. Prosent fattige og med lavinntekt i områder i Oslo, 2001 ¹	23
3.7. Prosent barn som er fattige og med lavinntekt, 2001 ¹	29
3.8. Prosent fattige og med lavinntekt eksklusive studenter og formuende, 2001	30

Vedlegg

A.1. Prosent fattige etter fylke, 2001	37
A.2. Prosent med lavinntekt etter fylke, 2001	37
A.3. Prosent fattige og med lavinntekt i bydelene i Oslo, 2001. Bydelene er bestemt etter Statistisk sentralbyrås standarder for bydelsinndeling fra 2004	38
A.4. Sammensetningen av befolkningen etter husholdningstype. Absolutt antall. 2001	38
A.5. Sammensetningen av befolkningen etter innvandringskategori. Absolutt antall. 2001	38
A.6. Sammensetningen av befolkningen etter landbakgrunn. Absolutt antall. 2001	39
A.7. Sammensetningen av befolkningen etter omfang av arbeid i husholdningen. Absolutt antall. 2001	39
A.8. Sammensetningen av befolkningen etter utdanning. Absolutt antall. 2001	39
A.9. Sammensetningen av befolkningen etter husholdningstype. Prosent. 2001	39
A.10. Sammensetningen av befolkningen etter innvandringskategori. Prosent. 2001	39
A.11. Sammensetningen av befolkningen etter landbakgrunn. Prosent. 2001	40
A.12. Sammensetningen av befolkningen etter omfang av arbeid i husholdningen. Prosent. 2001	40
A.13. Sammensetningen av befolkningen etter utdanning. Prosent. 2001	40
A.14. Prosent fattige av befolkningen etter husholdningstype når analysen er basert på en landspesifikk fattigdomsgrense definert ved 50 pst. av medianinntekten. 2001	40
A.15. Prosent fattige av befolkningen etter innvandringskategori når analysen er basert på en landspesifikk fattigdomsgrense definert ved 50 pst. av medianinntekten. 2001	41
A.16. Prosent fattige av befolkningen etter landbakgrunn når analysen er basert på en landspesifikk fattigdomsgrense definert ved 50 pst. av medianinntekten. 2001	41
A.17. Prosent fattige av befolkningen etter omfang av arbeid i husholdningen når analysen er basert på en landspesifikk fattigdomsgrense definert ved 50 pst. av medianinntekten. 2001	41
A.18. Prosent fattige av befolkningen etter utdanning når analysen er basert på en landspesifikk fattigdomsgrense definert ved 50 pst. av medianinntekten. 2001	41
A.19. Prosent med lavinntekt av befolkningen etter husholdningstype når analysen er basert på en landspesifikk lavinntektsgrense definert ved 62,5 pst. av medianinntekten. 2001	42
A.20. Prosent med lavinntekt av befolkningen etter innvandringskategori når analysen er basert på en landspesifikk lavinntektsgrense definert ved 62,5 pst. av medianinntekten. 2001	42
A.21. Prosent med lavinntekt av befolkningen etter landbakgrunn når analysen er basert på en landspesifikk lavinntektsgrense definert ved 62,5 pst. av medianinntekten. 2001	42
A.22. Prosent med lavinntekt av befolkningen etter omfang av arbeid i husholdningen når analysen er basert på en landspesifikk lavinntektsgrense definert ved 62,5 pst. av medianinntekten. 2001	42
A.23. Prosent med lavinntekt av befolkningen etter utdanning når analysen er basert på en landspesifikk lavinntektsgrense definert ved 62,5 pst. av medianinntekten. 2001	43
A.24. Prosent fattige av befolkningen etter husholdningstype når analysen er basert på regionspesifikke fattigdomsgrenser definert ved 50 pst. av medianinntekten. 2001	43
A.25. Prosent fattige av befolkningen etter innvandringskategori når analysen er basert på regionspesifikke fattigdomsgrenser definert ved 50 pst. av medianinntekten. 2001	43

A.26. Prosent fattige av befolkningen etter landbakgrunn når analysen er basert på regionspesifikke fattigdomsgrenser definert ved 50 pst. av medianinntekten. 2001	43
A.27. Prosent fattige av befolkningen etter omfang av arbeid i husholdningen når analysen er basert på regionspesifikke fattigdomsgrenser definert ved 50 pst. av medianinntekten. 2001	44
A.28. Prosent fattige av befolkningen etter utdanning når analysen er basert på regionspesifikke fattigdomsgrenser definert ved 50 pst. av medianinntekten. 2001	44
A.29. Prosent med lavinntekt av befolkningen etter husholdningstype når analysen er basert på regionspesifikke lavinntektsgrenser definert ved 62,5 pst. av medianinntekten. 2001	44
A.30. Prosent med lavinntekt av befolkningen etter innvandringskategori når analysen er basert på regionspesifikke lavinntektsgrenser definert ved 62,5 pst. av medianinntekten. 2001	44
A.31. Prosent med lavinntekt av befolkningen etter landbakgrunn når analysen er basert på regionspesifikke lavinntektsgrenser definert ved 62,5 pst. av medianinntekten. 2001	45
A.32. Prosent med lavinntekt av befolkningen etter omfang av arbeid i husholdningen når analysen er basert på regionspesifikke lavinntektsgrenser definert ved 62,5 pst. av medianinntekten. 2001	45
A.33. Prosent med lavinntekt av befolkningen etter utdanning når analysen er basert på regionspesifikke lavinntektsgrenser definert ved 62,5 pst. av medianinntekten. 2001	45
A.34. Antall barn som er fattige og med lavinntekt, 2001	45

1. Innledning*

I oktober 2002 presenterte Regjeringen Bondevik II en 'Tiltaksplan mot fattigdom' i Stortingsmelding nr. 6 (2002-2003) hvor det ble gitt en situasjonsbeskrivelse av fattigdom i tillegg til å redegjøre for regjeringens mål og strategier for bekjempelse av fattigdom. I situasjonsbeskrivelsen var det anslått at om lag 2,7 prosent av befolkningen i år 2000 hadde inntekt under halvparten av medianinntekten i samfunnet, mens om lag 2,3 prosent av befolkningen hadde en samlet treårsinntekt under halvparten av medianen til fordelingen av treårsinntekter. Videre peker situasjonsbeskrivelsen i fattigdomsmeldingen, i likhet med empiriske resultater presentert i en rekke andre arbeid¹, på at yngre enslige, enslige forsørgere og innvandrere er overrepresentert i gruppen fattige sammenliknet med befolkningen for øvrig. Situasjonsbeskrivelsen i fattigdomsmeldingen omfatter imidlertid ikke geografiske forskjeller i fattigdom. Dette innebærer at fattigdomsproblemet i liten grad er knyttet opp til Oslo.² De empiriske fattigdomsresultatene presentert i Langørgen et al. (2003) og Kirkeberg (2003) viser imidlertid at fattigdomsproblemet i stor grad er et hovedstadsproblem. Dette er også reflektert i Storbymeldingen presentert i Stortingsmelding nr. 31 hvor det fokuseres på å sette byene, og da særlig Oslo hvor det er en opphopning av individer med økonomiske problemer, i stand til å løse problemene de står ovenfor.

Selv om empiriske analyser viser at fattigdom i stor grad er et hovedstadsproblem vet vi lite om hvordan fattigdomssituasjonen er på bydelsnivå i Oslo.³ Dessuten er det mangelfull informasjon om omfanget

* Takk til Rolf Aaberge for konstruktive diskusjoner og gode kommentarer i tilknytning til arbeidet med denne rapporten. I tillegg er jeg takknemlig for finansiering fra Kommunal- og Regionaldepartementet, og gode innspill og merknader fra Ivar Alnæs, Ådne Cappelen, Svein Longva, Øystein Olsen og Olaf Tvede.

¹ Se for eksempel Aaberge et al. (1999), Galloway (2002) og Andersen et al. (2003).

² Dette kan være med på å forklare hvorfor tiltaksplanen konkluderer med at "Fattigdom i vårt land rammer i dag ikke store, lett identifiserbare grupper, men enkeltpersoner med ulik bakgrunn" (Sosialdepartementet, 2002: s1).

³ I Trehus (2004) presenteres det riktignok empiriske resultater som viser omfanget av fattigdom blant barn på bydelsnivå.

av fattigdom i ulike demografiske og sosioøkonomiske grupper i Stor-Osloregionen.⁴ En situasjonsbeskrivelse av fattigdomsproblemet i hovedstadsregionen vil derfor være nyttig for utviklingen av tiltak mot fattigdom, og kan dermed bidra til en konkretisering av regjeringens tiltaksplan hvor det framheves at "Regjeringens visjon er at ingen skal leve i fattigdom" (Sosialdepartementet, 2002: s1).

I denne fattigdomsstudien skal vi, som foreslått i Langørgen et al. (2003) og utdypet i Mogstad et al. (2005), benytte regionspesifikke fattigdomsgrenser. Siktemålet med å benytte regionspesifikke fattigdomsgrenser i analyse av fattigdom er å øke sammenliknbarheten av økonomiske ressurser mellom individer. Betydningen av dette valget vil bli drøftet ved å sammenlikne resultatene basert på regionspesifikke fattigdomsgrenser med resultatene fra den tradisjonelle tilnærmingen basert på en felles landspesifikk fattigdomsgrense. Analyser basert på landspesifikke fattigdomsgrenser hviler på en underliggende forutsetning om at kjøpekraften til personer er uavhengig av bosted, og at kravene til å delta i samfunnslivet er de samme, eller i hvert fall koster det samme, enten en bor i en liten bygd eller stor by. Begge forutsetningene er diskutabile. For eksempel vet vi at boligutgiftene, og dermed kjøpekraften, til innbyggerne i Norge varierer betydelig med graden av sentralitet. Derfor ønsker vi å benytte regionspesifikke fattigdomsgrenser i bestemmelsen av fattigdom.

For å undersøke en mulig samvariasjon mellom fattigdom og bosted vil vi i denne studien tallfeste fattigdomsandelen på kommunalt nivå i Stor-Osloregionen og på bydelsnivå i Oslo. Som komparativt grunnlag estimeres andelen fattige i de tre nest største byene (Stavanger, Bergen og Trondheim) og (summarisk statistikk) for sentrale og ikke-sentrale kommuner i

⁴ Stor-Osloregionen er definert tilsvarende som begrepet *Byområdet Oslo* i utredningen til storbymeldingen presentert i Barstad et al. (2003), i motsetning til begrepet *Osloregionen* som i utredningen også omfatter kommuner i Mosseregionen og Drammensregionen.

Norge.⁵ I tillegg presenteres det empiriske resultater som illustrerer omfanget av fattigdom innenfor ulike befolkningsgrupper for å undersøke nærmere hva som kjennetegner personer som blir klassifisert som fattige.

Som understreket i tidligere studier av fattigdom fra Statistisk sentralbyrå finnes det ikke klart etablerte og allment aksepterte definisjoner av hva som menes med fattigdom og hvordan den best kan måles. En rekke definisjoner og forutsetninger vil ha avgjørende betydning for resultatene fra empiriske analyser av fattigdom. Disse problemene blir drøftet i kapittel 2. I dette kapitlet blir det også redegjort for de metodiske valgene som ligger til grunn for denne empiriske fattigdomsanalysen. I tillegg presenteres metoden foreslått i Langørgen et al. (2003) og utdypet i Mogstad et al. (2005), hvor det benyttes regionspesifikke fattigdomsgrenser i bestemmelsen av fattigdom. Det kan imidlertid være verd å presisere, for den utålmodige leser, at inntekt etter skatt begrepet vi benytter i dette arbeidet reflekterer lønnsinntekt, netto næringsinntekt, kapitalinntekt og overføringer slik som alderspensjon, uførestønad, barnetrygd, kontantstøtte, sosialhjelp, bostøtte etc. Dette inntektsbegrepet, som er i overensstemmelse med internasjonale anbefalinger (Expert Group on Household Income Statistics, 2001), kan derfor sies å være en god indikator på husholdningenes økonomiske ressurser.⁶ Dessuten benytter vi, i likhet med Regjeringens fattigdomsmelding, den tradisjonelle OECD-skalaen for å omregne husholdningsinntektene til sammenliknbare personinntekter. I tillegg er det verd å merke seg at de empiriske fattigdomsresultatene presentert i dette arbeidet, både når det gjelder omfanget av fattigdom og fattigdomsprofilen, ikke avhenger i vesentlig grad av om formuende og studenter er inkludert i eller ekskludert fra fattigdomstallene.

I kapittel 3 presenteres og drøftes de empiriske resultatene basert på data fra hhv. Folke og bolig-tellingen og registerbasert inntektsdata fra 2001. Kapittel 4 består av oppsummering, konklusjoner og utsyn. I utsynet diskuterer vi hvordan resultatene fra denne studien kan danne grunnlag for videre forskning omkring fattigdom og sosiale levekårsproblemer i Norge generelt og Stor-Osloregionen spesielt.

⁵ Sentralitet er her definert i hht. Statistisk sentralbyrås standard for kommuneklassifisering. I samsvar med standard praksis holdes Oslo, Bergen, Trondheim og Stavanger utenfor kommuneklassifiseringen.

⁶ Det er imidlertid verd å merke seg at fattigdomsindikatorer basert på årsinntekt, som benyttes i dette arbeidet, må tolkes med varsomhet siden husholdninger kan oppleve forbigående lave inntekter uten at det nødvendigvis er et uttrykk for at de har økonomiske problemer.

2. Analyse av fattigdom: Viktige begreper, definisjoner og forutsetninger

I det moderne Norge er begrepet fattigdom ofte forbundet med fjern fortid eller til situasjoner i ikke-vestlige land, ofte såkalte utviklingsland. Ifølge de statistiske definisjonene som ble benyttet i etterkrigstiden, fantes det for eksempel ikke fattigdom i Gerhardsens Norge (Roll Hansen, 2002). I dag har vi verken noen standarddefinisjon på fattigdom eller noen offisiell fattigdomsgrense i Norge. Men fattigdom er et begrep som brukes mye i internasjonal litteratur (poverty), og som i større grad har dukket opp i den offentlige debatten i Norge de senere årene. Begrepet fattigdom ble spesielt aktuelt i Norge etter den såkalte gjeldskrisen i 1989 da vi opplevde et sterkt fall i boligprisene samtidig som arbeidsmarkedet ble vanskelig (Mogstad, 2003). I lavkonjunkturperioden som kom etter gjeldskrisen, opplevde vi en økende arbeidsledighet kombinert med økt gjeld (ibid). Da ble fattigdom igjen introdusert som et aktuelt samfunnsproblem.

2.1. Fattigdom som begrep i økonomiske analyser

I mange av EU-landene og i USA og Canada har imidlertid fattigdom vært viet stor oppmerksomhet i hele det tjuende århundret. Det var lenge vanlig å bruke et såkalt absolutt fattigdomsbegrep. Blant tidlige studier av fattigdom med et absolutt fattigdomsbegrep er spesielt Rowntree (1901) og Orshansky (1965) sentrale. Deres absolutte fattigdomsbegrep gikk ut på at en familie var fattig hvis deres totale økonomiske ressurser ikke var tilstrekkelige til å dekke utgiftene til et minstekonsum av basisgoder som mat, klær og bolig. Et slikt absolutt fattigdomsbegrep bygget på tanken om at det kunne etableres et objektivt nivå av økonomiske ressurser som individer trengte for å overleve; et eksistensminimum uavhengig av både tid og sted.

En slik idé om at det eksisterer et absolutt fattigdomsbegrep, som er uforandret av så vel tidens løp som av geografisk beliggenhet, er kontroversiell. Folks behov vil alltid være betinget av både det samfunnet de lever i og av deres samtid. Individers subjektive og objektive behov blir bestemt av det miljøet de lever i, og av samfunnets forventninger. Det er blant annet klart definerte krav fra samfunnet når det gjelder barns velferd. Slike krav vil ofte endres over tid. Helt fram til 1950-

årene var det for eksempel ikke uvanlig at familier med flere barn delte ett felles sove- og oppholdsrom uten at de ble oppfattet som fattige, mens kravene til boligstandard er langt høyere i dag (Langørgen et al., 2003). Krav og behov for forskjellige konsumvarer og tjenester er altså et produkt av lover, sosiale normer og forventninger skapt av økonomisk vekst, og de vil derfor være relative sett i forhold til både tid og sted.

I denne artikkelen benytter vi et relativt fattigdomsbegrep der fattigdomsgrensen avhenger av den generelle levestandarden i samfunnet. Overgangen fra en absolutt til en relativ definisjon gjør at fattigdomsbegrepet har endret betydning, slik at det her blir knyttet til forestillinger om uakseptabel lav levestandard, snarere enn til forestillinger om nød. Forståelsen av hva som er uakseptabel lav levestandard, vil naturligvis være avhengig av det generelle nivået på levestandard i samfunnet.⁷ Dette ble påpekt allerede av Platon, som argumenterte for at den høyeste inntekten i samfunnet ikke burde være mer enn fire ganger så høy som den laveste inntekten.⁸ For å kunne delta i samfunnslivet, eller som Adam Smith (1776) uttrykte det; "appearing in public without shame", trengs det høyere inntekt i et rikt land enn i et fattig land. I vår tid har dette synet blitt utdypet av Rawls (1971) som synes å være opphavsmannen til dagens praksis med å bruke halvparten av medianinntekten som fattigdomsgrense.⁹ Denne praksisen er spesielt utbredt i OECD-landene, hvor fordelingen av de individuelle inntektene (avledet av husholdningsinntektene og korrigert for stordriftsfordelene) danner utgangspunktet for bestemmelsen av

⁷ "Poverty is a dynamic, not a static concept. Man is not Robinson Crusoe living on a desert island. He is a social animal entangled in a web of relationships at work and in family and community which exert complex and changing pressures to which he must respond, as much in his consumption of goods and services as in any other aspect of this behaviour... Our general theory, then, should be that individuals and families whose resources over time fall seriously short of the resources commanded by the average individual or family in the community in which they live... are in poverty" (Townsend, sitert i Brady, 2003: s745).

⁸ Viser til Cowell (1977) for en nærmere omtale av Platons argumentasjon.

⁹ Dette er i samsvar med innholdet i "the difference principle" til Rawls (1971; s98) som angår de fattigste i befolkningen, de med "less than half of the median income and wealth".

de landspesifikke fattigdomsgrensene. Denne framgangsmåten hviler imidlertid på en underliggende forutsetning om at personers kjøpekraft er uavhengig av bosted, og at kravene for å kunne delta i samfunnslivet er de samme, eller iallfall koster det samme, enten en bor i en liten eller i stor kommune. Begge forutsetningene er diskutabile. For eksempel vet vi at boligutgiftene og dermed også kjøpekraften til innbyggerne i Norge varierer betydelig med graden av sentralitet. Dette gjør at 100 000 kroner normalt vil gi større kjøpekraft i en liten landkommune enn i en stor bykommune. I prinsippet kunne vi ha justert personinntektene for forskjeller i konsumpriser, men kommunale eller regionspesifikke prisindekser finnes ikke. Vi må derfor søke etter alternative framgangsmåter.

En alternativ framgangsmåte er foreslått i Langørgeren et al. (2003) og utdypet i Mogstad et al. (2005), hvor det introduseres regionspesifikke fattigdomsgrenser. Siden boligutgiftene er en spesielt tung utgiftpost for de aller fleste hushold, spesielt for dem med relativt lave inntekter, foreslås det å gruppere kommunene etter nivå på boligprisene og geografisk beliggenhet, og på det grunnlag bestemme regionspesifikke fattigdomsgrenser. Basert på denne tilnærmingen vil sammenligningen av innbyggernes inntekter begrenses til personer som bor i en og samme gruppe av kommuner, dvs. til områder innenfor samme landsdel med forholdsvis like boligpriser. Dette skiller seg fra analyser basert på en landspesifikk fattigdomsgrense hvor grensen for fattigdom blir bestemt som en andel av medianinntekten i fordelingen av inntekt for alle individer i hele landet. Den empiriske analysen av fattigdom gjennomført i Langørgeren et al. (2003) viser at det i 2001 var store geografiske variasjoner i andelen fattige. Oslo var det fylket som hadde den høyeste andelen fattige uavhengig av valg av fattigdomsgrense. Spesielt tydelig var det imidlertid at fattigdom i stor grad er et hovedstadsproblem om en benytter regionspesifikke fattigdomsgrenser.

Et viktig argument for å benytte regionspesifikke fattigdomsgrenser som et alternativ til en felles landspesifikk fattigdomsgrense, er å øke sammenliknbarheten av økonomiske ressurser mellom individer ved å ta hensyn til regionale prisforskjeller i bestemmelsen av fattigdomsgrenser. Et annet argument kan knyttes til befolkningens egne vurderinger av akseptabelt materielt nivå, som trolig først og fremst relaterer seg til egne observasjoner og erfaringer i nærmiljøet. Forskjellige bosteder innebærer ulike arenaer for handlingsvalg og for bruk av ressurser. Dette er i samsvar med Sen (1984) når han argumenter for at "commodity requirements" varierer betydelig mellom regioner innen et land. Dessuten kan en argumentere for at det er i tråd med Townsend (1979, s53) når han påpeker at en operasjonell fattigdomsgrense bør reflektere at "there are differences between rural and urban communities and even between different urban communities which would compel different overall definitions of their needs".

2.2. Måling av fattigdom

En rekke definisjoner og forutsetninger vil ha avgjørende betydning for resultatene fra empiriske analyser av fattigdom. I dag preges fattigdomsdebatten i media i stor grad av resultater fra fattigdomsforskning kombinert med skildringer av enkeltskjebner. Dermed blir samfunnets forståelse av og måte å forholde seg til fattigdom på i vesentlig grad påvirket av forskernes valg av data, statistiske definisjoner, metoder og målestokker og naturligvis også av medias fremstilling av resultater fra fattigdomsforskning. Det er derfor nødvendig å synliggjøre og drøfte betydningen av de mest sentrale forutsetningene som ligger bak resultatene i denne studien.¹⁰

Som understreket i tidligere empiriske analyser av fattigdom finnes det ikke klart etablerte og allment aksepterte definisjoner av hva som menes med fattigdom eller hvordan den best kan måles. Avklaringen av disse begrepene er forbundet med diskutabile valg. De viktigste omfatter valg av:

- indikator for økonomiske ressurser
- inntektsbegrep og periode for opptjening av inntekt
- økonomisk enhet
- ekvivalensskala; skala som benyttes til å gjøre inntekt mellom personer fra små og store husholdninger sammenliknbare
- fattigdomsgrense og aggregert fattigdomsmål

I dette arbeidet planlegger vi å bruke inntekten som er tilgjengelig for konsum/sparing for medlemmene i en husholdning som en indikator for deres økonomiske ressurser. Vi retter altså ikke fokus på det faktiske konsumet de økonomiske ressursene gir medlemmene, men på mulighetene til konsum. I enkelte analyser av inntektsulikhet og fattigdom fokuseres det på individenes faktiske forbruk. Vi velger å legge inntekt og ikke forbruk til grunn for å definere fattigdom, fordi det er rimelig at det er manglende økonomiske ressurser, her i form av lav inntekt, som må være årsaken til det lave forbruket for at en person skal defineres som fattig.¹¹ Et lavt forbruk alene gir oss ikke nødvendigvis informasjon om fattigdom. En person som har høy

¹⁰ Viser til Mogstad (2004) for en grundigere gjennomgang av metodiske problemstillinger knyttet til måling av fattigdom.

¹¹ Det kan virke urimelig å definere personer som fattige hvis de disponerer formue over en viss størrelse, på tross av deres lave inntekt. En kan derfor argumentere for at avgrensningen av fattige bør ta hensyn til husholdningens nettoformue. Manglende opplysninger om verdien på realkapital, og dermed også verdien av nettoformue, gjør at vi eventuelt må benytte opplysninger om bruttofinanskapital som grunnlag for å bestemme om en person er formuende. Tidligere forskning har imidlertid vist at eksklusjon av formuende i relativt liten grad har betydning for andelen fattige i Norge (Andersen et al., 2003). Det er først når en benytter lavinntektsgrenser at eksklusjonen av formuende trolig gir en betydelig reduksjon i de empiriske fattigdomsresultatene (ibid). Dette skyldes først og fremst at et betydelig antall enslige pensjonister og pensjonistektepar har vesentlig formue kombinert med lavere pensjonstbetalinger enn lavinntektsgrensen. Det er imidlertid verd å merke seg at individer med vesentlig formue i mange tilfeller vil ha betydelige kapitalinntekter, og dermed høyere ekvivalentinntekt enn lavinntektsgrensen.

inntekt, men velger lavt forbruk for å kunne spare penger, kan naturligvis ikke oppfattes som fattig. Å basere en analyse av fattigdom på inntekt er i den økonomiske litteraturen omtalt som en 'indirect approach' til estimering av fattigdom (se Sen, 1979). Alternativt, eller som et supplement, kan en benytte en 'direct approach' hvor en indeks av nødvendighetsgoder konstrueres. De fattige kan ifølge denne tilnærmingen identifiseres på bakgrunn av individers faktiske konsum av disse antatte nødvendighetsgodene.¹²

Valg av inntektsbegrep kan være av avgjørende betydning for resultatene av analyser av inntektsulikhet og fattigdom. Tradisjonelt defineres inntekt i økonomisk litteratur som det maksimale forbruket en kan tillate seg uten at nettoformuen reduseres. Fordi det er mangelfulle data for nettoformue, bruker vi i en grovere definisjon, *inntekt etter skatt*, som er vel-etablert i analyse av inntektsfordeling. Det er verdt å merke seg at selv om dette inntektsbegrepet kan sies å være en god indikator på husholdningenes økonomiske ressurser, så inkluderer det ikke alle viktige inntekter som vil ha betydning for aktørenes økonomiske ressursnivå. Dette vil for eksempel gjelde verdien av offentlige tjenester, inntekt av egen bolig, verdien av hjemmeproduksjon og "svarte" arbeidsinntekter. Dessuten er det verdt å merke seg at fattigdomsindikatorer basert på årsinntekt må tolkes med varsomhet siden husholdninger kan oppleve forbigående lave inntekter uten at det nødvendigvis er et uttrykk for at de har økonomiske problemer.¹³

For å analysere fattigdom i befolkningen kreves det ikke bare opplysninger om individers personinntekt, men også informasjon om husholdningens størrelse og sammensetning. En rekke tidligere studier av fattigdom har enten vært basert på data fra et utvalg av husholdninger i befolkningen eller på registerdata med familie som økonomisk enhet.¹⁴ I denne studien benytter vi imidlertid folke- og boligtellingsdata fra 2001 koblet med inntektsdata. Dette gir oss informasjon om års-

inntektene til og sammensetningen av alle husholdningene i Norge. Dette er fordelaktig siden det gjør det mulig for oss å bryte ned fattigdomsresultatene for å beskrive og drøfte forskjeller i fattigdom på lokalt nivå. Dessuten viser tidligere analyser at resultatene fra fattigdomsanalyser er sensitive til hvorvidt det er husholdning eller familie som benyttes som økonomisk enhet.¹⁵ Familie er, i statistikken, et snevrere begrep enn husholdning, som omfatter alle som bor og spiser sammen. Derfor vil en analyse av fattigdom basert på registerdata med familie som økonomisk enhet, ikke nødvendigvis gi et godt bilde av fattigdommen i et samfunn.

Inntekt etter skatt

Inntekt etter skatt kan grovt skisseres slik:¹

Inntekt etter skatt = Lønnsinntekt
 + Netto næringsinntekt før fondsavsetninger og avskrivninger
 + Brutto kapitalinntekt
 + Overføringer, slik som;

- alderspensjon
- uførestønad og støtte til rehabilitering og yrkesrettet attføring
- barnetrygd, kontantstøtte og stønad til aleneforeldre
- sosialhjelp og bostøtte

- Skatt

I definisjonen av inntekt etter skatt ovenfor benyttes brutto kapitalinntekt (før fradrag for gjeldsrenter).¹

I dette arbeidet vil hushold med individer som har negativ inntekt etter skatt bli holdt utenfor analysen. Dette er en liten gruppe som ikke vil ha vesentlig betydning for analysen. Dessuten har vi satt observert negativ kapitalinntekt og negativ næringsinntekt lik null.²

¹ Se Aaberge et al. (1999) for en nærmere begrunnelse for definisjonen av inntekt etter skatt.

² Se Fjærli og Aaberge (2000) for en alternativ metode for måling av kapitalinntekt.

³ Denne praksisen er også benyttet av Langørgen og Aaberge (2002).

¹² En viktig innvending mot å basere analysen på en indeks av antatte nødvendighetsgoder er at en ignorerer enhver heterogenitet i preferanser. I tillegg er det åpenbare problemer med å identifisere en slik godevektor. Å benytte informasjon om faktisk konsum er ikke tilstrekkelig siden det er problematisk å trekke slutninger om nødvendig forbruk fra faktisk forbruk. Dessuten kan en spørre seg om forskerens privilegerte rolle som utvelger av en slike godevektor er rimelig. Som en respons til denne innvendingene har Mack og Lansley (1985) og andre forsøkt å identifisere en vektor av nødvendighetsgoder ved å intervjuet et utvalg av populasjonen om deres syn på hva som er nødvendighetsgoder. En slik tilnærming hviler på en underliggende forutsetning om at nødvendighetsgoder betyr det samme for alle individer, uavhengig av livssituasjon. I tillegg er ikke klart på bakgrunn av et slikt multidimensjonalt fattigdomsmål hvor grensene mellom fattige og ikke-fattige skal trekkes. I enkelte studier har en endt opp med å karakterisere individer ut fra underkategorier som matfattigdom, boligfattigdom etc.

¹³ Viser til Aaberge et al. (1996b) for en diskusjon omkring problemene med å basere en fattigdomsindikator på årsinntekt.

¹⁴ Se for eksempel Aaberge et al. (1996a, 1999) og Galloway (2002).

¹⁵ Se Mogstad (2003) for en nærmere drøfting av hvordan resultatene fra fattigdomsanalyser på landsnivå og på kommunenivå avhenger av om en benytter registerdata med familie som økonomisk enhet, eller folketellinger med husholdning som økonomisk enhet.

Folke- og bolig tellingen 2001 (FoB2001)

Statistisk sentralbyrå gjennomførte 3. november 2001 en folke- og bolig telling i Norge. Et viktig formål med denne landsomfattende tellingen er å beskrive hvordan folk bor i Norge, og å gi informasjon om befolknings-sammensetning og levekår i det norske samfunnet. I FoB2001 blir opplysningene hentet inn både fra registre og ved hjelp av spørreskjema. FoB2001 omfatter alle personer, også utenlandske statsborgere, som ifølge Det sentrale folkeregisteret (DSF) var bosatt i Norge på tellingstidspunktet 3. november 2001. Analysene i denne artikkelen baserer seg på opplysninger fra FoB2001 koblet med inntektsdata for år 2001.

En inntektsanalyse krever opplysninger om husholdningens inntekt, størrelse og sammensetning. Derfor vil det være ønskelig å benytte (kost)husholdning som økonomisk enhet.¹ Til forskjell fra data fra DSF som er basert på familier, vil folketellinger kartlegge sammensetningen til husholdninger. I FoB2001 vil personer som er fast bosatt i samme bolig (boenhet) eller institusjon tilhøre samme (bo)husholdning.

I enkelte fattigdomsstudier argumenteres det for at studenthusholdninger bør ekskluderes fra de empiriske fattigdomsresultatene, siden det kan anses for legitimt at studenter har lav inntekt fordi utdanning sees på som en investering i fremtidig lønnsarbeid (Andersen et al., 2003) Dessuten er det studiefinansieringsordninger der studenter gis lån, og slike lån regnes ikke som inntekt.² I denne sammenhengen er det er verd å merke seg at ugifte borteboende skoleelever og studenter som har bostedsadresse hos sine foreldre i DSF, er i FoB2001 behandlet som en del av sine foreldres husholdning. En konsekvens av dette metodevalget er at en tillegger stordriftsfordeler til borteboende studenter som har bostedsadresse hos sine foreldre. Dessuten antar en at den borteboende studenten og foreldrene deler sine inntekter. Dette fører til at en med stor sannsynlighet overvurderer ekvivalentinntekten til borteboende studenter. Konsekvensen er at studenthusholdninger ikke vil dominere fattigdomsresultater basert på folketellingsdata, noe de empiriske fattigdomsresultatene presentert i dette arbeidet bekrefter.

¹ Det er viktig å presisere at selv om husholdning vil være den økonomiske enheten i fattigdomsanalysene, vil alle resultatene som presenteres i artikkelen ha individ som analyseenhet.

² Det er imidlertid verd å merke seg at det finnes levekårsundersøkelser som peker på at studenter er en befolkningsgruppe som er relativt utsatt for enkelte materielle levekårsproblemer, sammenliknet med befolkningen for øvrig (Lyngstad, 1999). I lys av at om lag en av seks studenter har forsørgerbyrde, og eventuelle materielle levekårsproblemer da har betydning for andre enn studenten selv, kan en stille spørsmål til om det virkelig er legitimt at studenthusholdninger har et lavt økonomisk ressursnivå fordi utdanning betraktes som en investering. I så fall kan en rettferdiggjøre at fattigdomsstatistikken inkluderer studenthusholdninger.

OECD-skalaen

Ekvivalentinntektene til medlemmene i en husholdning indikerer forbrukspotensialet til hvert medlem av husholdningen, forutsatt at forbruket skal fordeles likt på husholdningsmedlemmene. OECD-skalaen gir den første voksne i husholdet vekten 1, øvrige voksne får vekten 0,7 og alle barn får vekten 0,5. Ekvivalentinntekten finnes ved å dele husholdsinntekten på summen av vektene til husholdet. Hvis vi benytter OECD-skalaen, kan husholdningens ekvivalentinntekt formelt defineres slik:

$$y_j = \sum_{j \in h} x_j / (1 + 0,7(v-1) + 0,5b)$$

Her betegner h husholdningen som individ j tilhører, x_j er individets inntekt, v er antall voksne i husholdningen og b er antall barn i husholdningen. Dette innebærer at ekvivalentinntekten, y_j , er identisk for alle medlemmene av samme husholdning.

Personene i et hushold med to voksne og to barn og kr 540 000 i husholdsinntekt får derfor en ekvivalentinntekt på kr 200 000.

For å sammenlikne de økonomiske ressursene til personer i husholdninger av forskjellig størrelse og sammensetning, er det vanlig å bruke en *ekvivalensskala* som omregner husholdningsinntektene til sammenliknbare personinntekter, *ekvivalentinntekter*. En ekvivalensskala tar hensyn til stordriftsfordelene ved at flere personer har felles konsum, blant annet deler bolig. Ekvivalentinntekten til et individ konstrueres ved å dividere husholdningsinntekten på en ekvivalentvekt. Vekten skal representere en avveining mellom betydningen av felles konsum (stordriftsfordeler) og privat konsum.

I Norge og andre OECD-land har det vært vanlig å ta utgangspunkt i den tradisjonelle *OECD-skalaen* i studier av fattigdom. I dette arbeidet vil vi følge denne praksisen.¹⁶ Siden en sjelden vil kjenne den interne fordelingen av inntekt i en husholdning, vil dette arbeidet følge standard framgangsmåte som forutsetter at alle individene i en husholdning oppnår samme økonomiske ressursnivå.

Ved bruk av et relativt fattigdomsbegrep vil fattigdom eksistere hvis det er individer i et samfunn som har en materiell velferd som er under et minstenivå for samfunnets standarder. Spørsmålet blir hvordan vi skal definere hvilket relative minstenivå som er rimelig.

¹⁶ Denne ekvivalensskalaen, som er i samsvar med OECD sin tilnærming til måling av fattigdom, er også benyttet i Regjeringens fattigdomsmelding. I motsetning benytter EU en såkalt *modifisert OECD-skala*, hvor felleskonsum tillegges noe større vekt i beregningen av individers forbrukspotensiale i forhold til den tradisjonelle OECD-skalaen.

Med andre ord hvilken grense som skal benyttes for bestemmelsen av fattigdom. I dette arbeidet vil vi ved bestemmelsen av fattigdomsgrenser utelukkende fokusere på de økonomiske aspektene ved fattigdom. Det kan være verd å merke seg at en rekke sosiologer har i de senere årene benyttet begrepet 'sosial eksklusjon' i sine studier av fattigdom, hvor en inkluderer en rekke ikke-økonomiske faktorer.¹⁷ I FN's mye omtalte 'Copenhagen Declaration' fra 1995 er det for eksempel hevdet at "absolute poverty is a condition characterised by severe deprivation of basic human needs, including food, safe drinking water, sanitation facilities, health, shelter, education and information" (sitert i Halleröd, 2000, s166). Selv om faktorer som helse, utdanning og tilgang til informasjon kan være viktig for folks levekår, og kan være korrelert med og ofte konsekvenser av fattigdom, er de ikke hensiktsmessig å inkludere i en fattigdomsdefinisjon. Dårlig helse trenger ikke skyldes under/feilernæring på grunn av manglende økonomiske ressurser, men kan for eksempel være knyttet til overvekt på grunn av genetiske forhold eller dårlig kosthold, røyking og andre livsstilsvalg. Det er derfor viktig å erkjenne at en rekke ikke-økonomiske levekårsproblemer som dårlig helse, lav utdanning og begrenset tilgang til informasjon, ikke nødvendigvis er fattigdomsproblemer som kan løses ved økonomisk vekst og omfordeling av økonomiske ressurser.¹⁸ Derfor bør en unngå å sammenblande begrepet sosial eksklusjon som reflekterer elementer mer eller mindre knyttet til individers generelle levestandard med begrepet fattigdom som bør være forbeholdt "those who, because of insufficient access to economic resources, have an unacceptably low level of economic standard" (ibid, s167).

I økonomisk litteratur blir det benyttet flere ulike fattigdomsgrenser. En av de vanligste er å identifisere den fattige delen av befolkningen ved å skille ut de individene som har lavere inntekt enn halvparten av medianinntekten i populasjonen. Våre analyser av fattigdom vil ta utgangspunkt i denne fattigdomsgrensen. Det finnes ingen allment akseptert teoretisk eller empirisk begrunnelse for at vi velger nettopp 50 pst. av medianinntekten som fattigdomsgrense, utover det faktum at en slik grense vil avhenge av det generelle inntektsnivået i det aktuelle samfunnet.¹⁹ Vi

¹⁷ Brady (2003; s723) hevder for eksempel at "conceptualizing poverty as social exclusion is a criterion for an ideal measure of poverty".

¹⁸ Enkelte skeptikere, e.g. Veit-Wilson (2000), argumenterer for at makthaverne i EU sitt fokus på det vage begrepet sosial eksklusjon kan være en måte å unngå de klare omfordelingsimplikasjonene fra analyser basert på en relativt fattigdomsdefinisjon. Dette skyldes at en relativt fattigdomstilnærming hvor fattigdomsgrensen er definert som en andel av medianinntekten, i motsetning til analyser basert på begrepet sosial eksklusjon, per definisjon innebærer at fattigdom ikke kan løses ved økonomisk vekst alene, men krever omfordeling av de økonomiske ressursene.

¹⁹ Palmer et al. (2002) argumenterer riktignok for at det relativt bred enighet blant uavhengige eksperter på kost- og levestandarder at inntekt under omtrent halvparten av medianinntekten vil i vestlige land med stor sannsynlighet medføre helsefarlig lav levestandard.

ønsker å velge en grense som er slik at vår analyse av fattigdom vil reflektere inntektsulikhet med vekt på den nedre delen av inntektsfordelingen. Dermed kan 50 pst. av medianinntekten være mer hensiktsmessig enn for eksempel 80 pst.. Siden et slikt valg av fattigdomsgrense basert på et bestemt forholdstall i stor grad er preget av vilkårlighet, vil vi benytte en annen fattigdomsgrense i tillegg, definert ved 5/4 av fattigdomsgrensen, i.e. 62,5 pst. av medianinntekten. Denne grensen vil vi omtale som *lavinntektsgrensen*, mens grensen definert ved 50 pst. av medianinntekten vil vi betegne som *fattigdomsgrensen*. Forskjellen i fattigdomsresultatene ved å benytte *lavinntektsgrensen* og *fattigdomsgrensen* vil kunne illustrere hvor følsomme resultatene våre er for endring av grensen for fattigdom. Fordi *fattigdomsgrensen* er en strengere grense enn *lavinntektsgrensen*, vil individer som har ekvivalentinntekt under *lavinntektsgrensen*, ikke nødvendigvis være definert som fattige i henhold til *fattigdomsgrensen*.

Som påpekt ovenfor, er det ikke gitt hvordan vi velger å definere en fattigdomsgrense. Men for en gitt fattigdomsgrense kan det være naturlig å karakterisere fattigdommen i samfunnet som andelen av populasjonen med en ekvivalentinntekt som er lavere enn denne grensen. Det er viktig å være klar over at et slikt mål kun vil gi oss informasjon om omfanget av fattigdom, og ikke om variasjon av inntektene innenfor gruppen fattige. I dette arbeidet har vi ikke som formål å si noe om inntektsfordelingen blant de fattige. I mange sammenhenger vil variasjonen i inntekt blant de fattige være svært interessant, men på grunn av dette arbeidets begrensede omfang vil vi kun fokusere på omfanget av fattigdom.²⁰

2.3. Metode for å ta hensyn til regionale forskjeller i priser og behov i bestemmelsen av fattigdom

I standard økonomisk litteratur om fattigdom er det slik at en ikke uten videre kan sammenlikne ekvivalentinntektene i et land med ekvivalentinntektene i et annet land uten å ta hensyn til pris- og behovforskjeller. Slike forskjeller vil også eksistere innad i et land. Ideelt sett bør en ta hensyn til regionale forskjeller innad i et land ved analyser av fattigdom. I dette arbeidet utnytter vi en metode introdusert i Langørgen et al. (2003) og utdypet i Mogstad et al. (2005), som tar hensyn til betydningen av regionale forskjeller i priser og behov i bestemmelsen av fattigdom.

Første steg er å gruppere kommunene etter bestemte kriterier som et grunnlag for å bestemme gruppespesifikke fattigdomsgrenser som kalles regionspesifikke fattigdomsgrenser. I utgangspunktet hadde det

²⁰ Se Sen (1984) og Aaberge et al. (1996a) for en diskusjon omkring analyse av fattigdom hvor inntektsfordelingen blant de fattige er tatt i betraktning.

vært ønskelig å ta hensyn til det generelle prisnivået i regionen ved gruppering, men per i dag finnes det ikke dekkende konsumprisinivåundersøkelser for regioner i Norge. Hadde en kommunal prisindeks vært tilgjengelig, kunne vi prisjustert inntektene og dermed fått ekvivalentinntekter som var justert for regionale forskjeller i priser. Denne informasjonen kunne vi benyttet til å konstruere et realinntektsbegrep som er egnet som grunnlag for å sammenlikne individers økonomiske ressursnivå. Selv om det ikke finnes en generell prisnivåundersøkelse mellom regioner i Norge, eksisterer det data om boligprisinivået i de ulike kommunene.²¹ For år 2001 har vi opplysninger om gjennomsnittlig kvadratmeterpris på selveierboliger omsatt i kommunene.²² I dette arbeidet vil vi benytte metoden utviklet i Langørgen et al. (2003) hvor kommunene grupperes ut fra hvilken landsdel kommunen tilhører og ut fra boligprisen per kvadratmeter i kommunen. Ved å gruppere etter landsdel og boligpriser vil fattigdomsanalysen reflektere kommunenes geografiske beliggenhet og prisforskjellene på en av de viktigste konsumgodene; bolig. Hver gruppe består av kommuner med relativt lik beliggenhet i landet. Dessuten vil vi ved å kombinere landsdel med boligpriser, unngå at nabokommuner med store forskjeller i boligprisinivå grupperes i samme gruppe; for eksempel Trondheim kommune med om lag 150000 innbyggere og relativt høye boligpriser og nabokommunen Agdenes med omtrent 1800 innbyggere og relativt lave boligpriser.

Intuitivt er det nærliggende å forvente en positiv sammenheng mellom nivå på regionspesifikk fattigdomsgrense og boligprisinivå. Høyt inntektsnivå i en gruppe medfører relativt høy medianinntekt og dermed relativt høy regionspesifikk fattigdomsgrense. Et attraktivt boligområde vil kunne tiltrekke seg individer med relativt høy inntekt og høy betalingsvillighet. Dette vil kunne føre til stor etterspørsel etter boliger i området og relativt høye boligpriser. Ved utarbeiding av regionspesifikke fattigdomsgrenser sammenlikner vi ikke ekvivalentinntektene til kommunenes innbyggere med ekvivalentinntektene til totalpopulasjonen, men med ekvivalentinntektene til innbyggerne i kommunens tilhørende gruppe. Gitt at det er en positiv sammenheng mellom boligprisinivå og nivå på fattigdomsgrense, vil et individ boende i en kommune med høye boligpriser behøve høyere ekviva-

lentinntekt for ikke å bli definert som fattig når analysen baseres på regionspesifikke fattigdomsgrenser, enn om analysen baseres på en felles landspesifikk fattigdomsgrense.

Kommunegruppering etter landsdel og boligprisinivå

Norge deles inn i 7 landsdeler:

1. Akershus/Oslo (Akershus og Oslo).
2. Hedmark/Oppland (Hedmark og Oppland).
3. Sør-Østlandet (Østfold, Buskerud, Vestfold og Telemark).
4. Agder-Rogaland (Aust-Agder, Vest-Agder og Rogaland).
5. Vestlandet (Hordaland, Sogn og Fjordane og Møre og Romsdal).
6. Trøndelag (Sør-Trøndelag og Nord-Trøndelag).
7. Nord-Norge (Nordland, Troms og Finnmark).

Vi deler også landets 435 kommuner inn i kvartiler etter boligprisinivå.¹ Kvartil 1 viser den ¼ av kommunene med lavest gjennomsnittlig boligpris per kvadratmeter, mens kvartil 4 inkluderer ¼ med høyest boligpriser. Videre deler vi kommunene inn i tre prisklasser ut fra deres kvartiltilhørighet. Kommunene i 1. kvartil karakteriseres med *lav boligpris*, kommunene i 2. og 3. kvartil benevnes med *middels boligpris*, mens kommunene i 4. kvartil har *høy boligpris*. Ved å kombinere de 7 landsdelene med 3 prisklasser får vi 21 grupper. Av figur 2.1 ser vi at ingen kommuner i landsdelen Oslo/Akershus har lavt boligprisinivå.

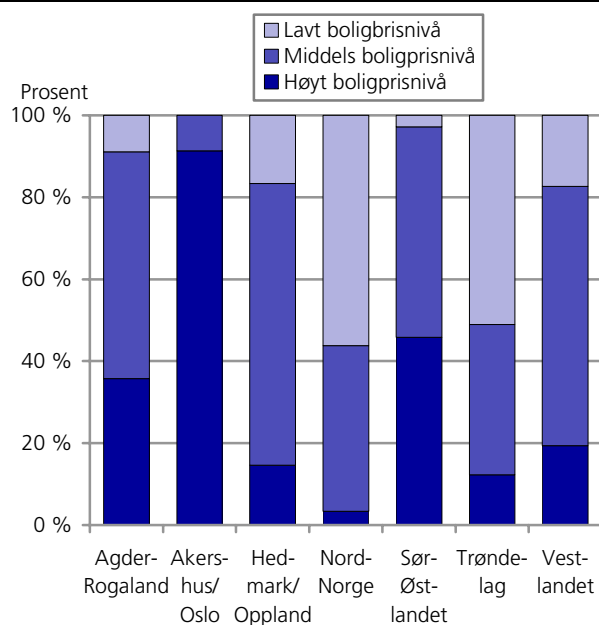
¹ I 202 av kommunene er det registrert mindre enn 17 omsetninger av brukte selveierboliger. Da blir kommunens gjennomsnittlige kvadratmeterprisen beregnet som et gjennomsnitt av de andre kommunenes gjennomsnittlige kvadratmeterprisene (med 17 eller flere omsetninger) i det respektive fylket.

Figur 2.1 viser fordelingen av kommuner over landsdel etter boligprisinivå.²³ Selv om det kan være rimelig å forvente en positiv sammenheng mellom regionspesifikk fattigdomsgrense og boligprisinivå, er det forhold som kan komplisere sammenhengen. Figur 2.1 viser at i enkelte landsdeler er boligprisinivå bestemt av svært få kommuner. Dessuten er ikke inntekt av egen bolig tatt med under kapitalinntekter i inntektsdefinisjonen til dette arbeidet. Dette trekker i retning av at vi undervurderer inntekten til individer bosatt i kommuner med høyt boligprisinivå i forhold til inntekten til individer bosatt i kommuner med relativt lavt boligprisinivå.

²³ Prisintervallene i norske kroner for boligprisinivåene per kvadratmeter på omsatte selveierboliger i 2001; 3400 • Lavt boligprisinivå < 4300, 4300 • Middels boligprisinivå < 7000, 7000 • Høyt boligprisinivå < 19900

²¹ I dette arbeidet vil vi la begrepet boligpris betegne kjøpeprisen på selveierbolig. En kan argumentere for at leieprisen kan være mer relevant enn kjøpeprisen på bolig som kategoriseringsvariabel i bestemmelsen av fattigdomsgrenser. Det finnes imidlertid ikke detaljerte data om leiepriser på lokalt nivå. Dessuten er andelen som eier egen bolig svært høy i Norge sammenliknet med de fleste andre vestlige land (Langsether og Medby, 2004). I tillegg viser en nærmere analyse av boligmarkedet at de geografiske leieprisforskjellene i stor grad er overlappende med forskjellene i boligprisinivå på selveierbolig dokumentert i dette arbeidet (ibid).

²² Kilde: Statistisk sentralbyrå, Seksjon for Bygg - og tjenestestatistikk.

Figur 2.1. Fordelingen av kommuner over landsdeler etter boligprisnivå. 2001

Kilde: Langørgeren et al. (2003)

Tabell 2.1. Regionspesifikke fattigdomsgrenser, 2001

Gruppe	Landsdel	Boligprisnivå	Antall kommuner	Fattigdomsgrense (kroner)
1	Akershus/Oslo	Lavt	0	-
2	Akershus/Oslo	Middels	2	81 700
3	Akershus/Oslo	Høyt	21	93 800
4	Hedmark/Oppland	Lavt	8	73 700
5	Hedmark/Oppland	Middels	33	76 900
6	Hedmark/Oppland	Høyt	7	81 500
7	Sør-Østlandet	Lavt	2	79 000
8	Sør-Østlandet	Middels	37	79 500
9	Sør-Østlandet	Høyt	33	83 000
10	Agder-Rogaland	Lavt	5	75 400
11	Agder-Rogaland	Middels	31	77 400
12	Agder-Rogaland	Høyt	20	83 000
13	Vestlandet	Lavt	17	77 000
14	Vestlandet	Middels	62	78 700
15	Vestlandet	Høyt	19	83 400
16	Trøndelag	Lavt	25	73 000
17	Trøndelag	Middels	18	76 100
18	Trøndelag	Høyt	6	83 800
19	Nord-Norge	Lavt	50	78 100
20	Nord-Norge	Middels	36	79 400
21	Nord-Norge	Høyt	3	86 100

For hver kommunegruppe er fattigdomsgrensen bestemt som halvparten av medianinntekten i gruppen. Ved å benytte disse regionspesifikke fattigdomsgrensene finner vi antall fattige i hver kommune. Antall fattige i en kommune er summen av individene som har formell adresse i kommunen, og som har ekvivalentinntekt lavere enn den aktuelle kommunegruppens fattigdomsgrense. Vi kan deretter aggregere og finne antall fattige i Norge når analysen er basert på regionspesifikke fattigdomsgrenser.

Tabell 2.1 viser verdien på de regionspesifikke fattigdomsgrensene. Som det framgår av denne tabellen er

det betydelig variasjon i størrelsen på de region-spesifikke fattigdomsgrensene; fra kr 73000 i områder med lave boligpriser i Trøndelag til kr 93800 i Oslo-området. Til sammenligning ble den landspesifikke fattigdomsgrensen anslått til 83200 kroner. Som ventet er fattigdomsgrensene høyest i områdene med de høyeste boligprisene. Slik sett reflekterer de region-spesifikke fattigdomsgrensene regionale forskjeller i levekostnader, noe som motiverer bruken av slike fattigdomsgrenser.

2.3.1. Relevansen av regionspesifikke fattigdomsgrenser i bestemmelsen av fattigdom: En diskusjon

Et sentralt spørsmål i analyser av relativt fattigdom er relativt til hva. Tradisjonelt har svaret vært relativt til inntektsnivået i landet. Standard praksis i de fleste Europeiske land har derfor vært å benytte en landspesifikk fattigdomsgrense hvor grensen for fattigdom blir bestemt som en andel av medianinntekten i fordelingen av inntekt for alle individer i hele landet. Analyser basert på landspesifikke fattigdomsgrenser hviler på en underliggende forutsetning om at kjøpekraften til personer er uavhengig av bosted, og at kravene til å delta i samfunnslivet er de samme, eller i hvert fall koster det samme, enten en bor i en liten eller stor kommune. Begge forutsetningene er diskuterte. I motsetning vil analyser basert på regionspesifikke fattigdomsgrenser begrense sammenligningen av innbyggernes inntekter til personer som bor i en og samme gruppe av kommuner, dvs. til områder innenfor samme landsdel med forholdsvis like boligpriser. Et viktig argument for å benytte regionspesifikke fattigdomsgrenser som et alternativ til en felles landspesifikk fattigdomsgrense, er å øke sammenliknbarheten av økonomiske ressurser mellom individer ved å ta hensyn til regionale prisforskjeller i bestemmelsen av fattigdomsgrenser. Et annet argument kan knyttes til befolkningens egne vurderinger av akseptabelt materielt nivå, som trolig først og fremst relaterer seg til egne observasjoner og erfaringer i nærmiljøet.²⁴ Innvendinger er reist mot begge argumentene.

En innvending mot å benytte regionspesifikke fattigdomsgrenser er at priser på andre konsumgoder enn bolig også vil variere mellom ulike områder. Vi har valgt å benytte boligpriser som et kriterium for gruppering av kommuner, fordi vi har tilgang til informasjon om boligpriser på lokalt nivå, og fordi kostnader til bolig utgjør en høy andel av hushold-

²⁴ Utviklingen av regionspesifikke fattigdomsgrenser kan sees som en respons på Sen (1979, s291) sine to fundamentale innvendinger mot måling av fattigdom basert på opplysninger om inntekt: "First, if the pattern of consumption behaviour has no uniformity there will be no specific level of income at which the 'typical' consumer meets his or her minimum needs. Second, if prices facing different groups of people differ, e.g. between social classes or income groups or localities, then poverty threshold will be group-specific, even when uniform norms and uniform consumption habits are considered. These are real difficulties and cannot be wished away"

ningenes utgifter. Vår inndeling av kommunegrupper etter landsdel og boligprisnivå kan derfor sies å være en grov tilnærming til å fange opp forskjeller i levekostnader.²⁵ Det er imidlertid verd å merke seg at analyser av fattigdom basert på konvensjonelle landspesifikke fattigdomsgrenser forutsetter at kjøpekraften til personer er uavhengig av bosted, i.e. det er ingen regional variasjon i priser på konsumgoder. Dessuten vil regionale prisforskjeller i andre viktige konsumgoder enn bolig kun være et problem for metoden for konstruksjon av regionspesifikke fattigdomsgrenser skissert ovenfor, hvis variasjonen i pris er større innad i kommunegruppene enn mellom kommunegruppene. For enkelte konsumgoder, som klær for eksempel, kan prisnivået tenkes å være lavere i sentrale strøk med høye boligpriser enn i ikke-sentrale strøk med lave boligpriser. En slik pristrend vil faktisk være et argument for å benytte regionspesifikke fattigdomsgrenser, siden boligpriser da er omvendt proporsjonal med prisene på klær. Dette illustrerer at regionale prisforskjeller på andre konsumgoder enn bolig kun er et problem for metoden for konstruksjon av regionspesifikke fattigdomsgrenser skissert ovenfor, i tilfeller hvor variasjonen i pris på viktige konsumgoder systematisk er større innad i kommunegruppene enn mellom kommunegruppene. I slike tilfeller bør grupperingen av kommuner revideres for å ta hensyn til regionale prisforskjeller på andre viktige konsumgoder.

En annen innvending mot å benytte regionspesifikke fattigdomsgrenser er fremmet i Ytrehus (2004) hvor det hevdes at "for Norges del, som er relativt lite og homogent land, kulturelt og sosialt, vil det i stor grad være det nasjonale nivået som avgjør våre muligheter og forventninger til tilværelsen". Det at Norges befolkning er relativt homogen, kulturelt og sosialt, betyr imidlertid ikke at mulighetene og forventningene til tilværelsen er like blant individer med forskjellige bosteder. Forskjellige bosteder innebærer ulike arenaer for handlingsvalg og for bruk av ressurser, selv for en homogen befolkning. Dermed kan det være konstruktivt å benytte regionspesifikke fattigdomsgrenser utviklet for å ta hensyn til regionale forskjeller i behov og priser, i bestemmelsen av fattigdom.

En mer prinsipiell innvending mot å benytte regionspesifikke grenser i stedet for en felles landspesifikk grense i bestemmelsen av fattigdom er knyttet opp mot spørsmålet om hvorvidt individer bør kompenseres for livssituasjoner som skyldes forskjeller i preferanser. Med andre ord; så lenge individer står fritt til å velge

bosted og velger å bosette seg i et område med høyt prisnivå, bør de da kompenseres for høye levekostnader. For det første er det ikke slik at individer velger bosted helt fritt. Individers valgmuligheter er i varierende grad begrenset på grunn av både familieforhold og jobbsituasjon. Dette motiverer bruken av landsdel kombinert med boligpriser som kriterium for grupperingen av kommuner. Alternativt kunne en bestemt fattigdomsgrensene på et enda lavere nivå. En mulighet er, for eksempel, å ta hensyn til boligprisforskjeller på bydelsnivå i bestemmelsen av fattigdomsgrenser. En slik tilnærming er vurdert uhensiktsmessig siden verken familieforhold eller jobbsituasjon normalt vil kreve at individer bosetter seg i bydeler med spesielt høyt boligprisnivå. Hvis individers valg av bosted mellom regioner i betydelig grad er begrenset av familieforhold og jobbsituasjon og det dermed er sosiale og økonomiske kostnader knyttet til flytting mellom regioner, kan det derfor være rimelig å utvikle fattigdomsgrenser som tar hensyn til geografiske forskjeller i levekostnader mellom regioner, i motsetning til mellom bydeler. For det andre er det ikke opplagt at individer ikke skal (delvis) kompenseres for høye levekostnader som er selvpåførte i form av valg av bosted. Det er, for eksempel, ikke slik at et individ med helseproblemer på grunn av dårlig kosthold eller røyking ikke får økonomisk støtte til medisinsk behandling fordi helsetilstanden skyldes livsstilsvalg.²⁶

²⁵ I det siste tiåret har boligprisene i Oslo, særlig på små leiligheter, økt dramatisk sammenliknet med landet for øvrig (Sommervoll, 2004). Dette medfører at hovedstadens yngre par og enslige i etableringsfasen, som typisk har lav betalingsmulighet og derfor kun har råd til små leiligheter, må bruke en relativt stor budsjettandel til å finansiere bolig. Dette vil i betydelig grad begrense disse gruppens muligheter til konsum, og illustrerer dermed viktigheten av å benytte regionspesifikke grenser som tar i bestemmelsen av fattigdom.

²⁶ Se Bowles (1998) for en drøfting omkring betydningen av endogene preferanser for evaluering av politikktiltak.

3. Fattigdom i Stor-Osloregionen

I dette kapittelet presenteres resultatene fra de empiriske fattigdomsanalysene gjennomført i denne studien. For å belyse den geografiske sammensetningen av de fattige, er det gjennomført empiriske fattigdomsanalyser på kommunalt nivå i Stor-Osloregionen og på bydelsnivå i Oslo. Som komparativt grunnlag estimeres andelen fattige i de tre nest største byene (Stavanger, Bergen og Trondheim) og (summarisk statistikk) for sentrale og ikke-sentrale kommuner.²⁷ I tillegg presenteres det empiriske resultater som illustrerer omfanget av fattigdom i ulike befolkningsgrupper for å undersøke nærmere hva som kjenner tegner personer som blir klassifisert som fattige.

3.1. Fattigdom i kommunene i Stor-Osloregionen

Tidligere empiriske analyser av fattigdom i Norge indikerer at fattigdom i stor grad er et hovedstadsproblem (Langørgen et al., 2003). En sammenlikning av de empiriske fattigdomsresultatene fra kommunene i Stor-Osloregionen (tabell 3.2a og 3.2b) med fattigdomsresultatene fra de tre nest største byene og summarisk statistikk fra sentrale og ikke-sentrale strøk (tabell 3.3. og 3.4), bekrefter dette inntrykket. Spesielt tydelig er det at fattigdom er et hovedstadsproblem om en benytter regionspesifikke fattigdomsgrenser konstruert for å ta hensyn til regionale forskjeller i priser og behov. Mens andelen fattige på landsbasis kun er 3.3 prosent, er 5.5 prosent av Stor-Osloregionens befolkning og hele 8.3 prosent av Oslos befolkning fattige når analysen er basert på regionspesifikke fattigdomsgrenser.²⁸ Til sammenlikning er den gjennomsnittlige andelen fattige i sentrale og ikke-sentrale kommuner vesentlig lavere enn i Stor-Osloregionen generelt og i Oslo kommune spesielt, uavhengig av om vi benytter regionspesifikke eller landspesifikke grenser. Av tabell 3.2a og 3.3 fremgår det at andelen fattige i Stavanger og Bergen er relativt lik, og betyde-

lig lavere enn i både Stor-Osloregionen og i Oslo kommune.

Som ventet øker andelen fattige i kommuner i Stor-Osloregionen som tilhører landsdelene Akershus og Oslo når vi benytter regionspesifikke fattigdomsgrenser i stedet for en felles landspesifikk fattigdomsgrense, mens det totale antallet fattige i Norge er tilnærmet uberørt av dette metodevalget. Til sammenlikning reduseres andelen fattige noe i alle kommuner i Stor-Osloregionen som tilhører landsdelene Buskerud, Oppland og Østfold. Dette skyldes at medianinntekten (som reflekterer det generelle inntektsnivået) i Oslo og Akershus er høyere enn landsgjennomsnittet, og dermed blir de regionspesifikke fattigdomsgrensene høyere for Oslo og Akershus enn i andre landsdeler. Som påpekt tidligere er også boligprisene høyest i områdene med de høyeste fattigdomsgrensene. Slikt sett reflekterer de regionspesifikke fattigdomsgrensene regionale forskjeller i levekostnader, noe som motiverer bruken av slike fattigdomsgrenser.

Det er ikke overraskende at fattigdom i stor grad ser ut til å være et hovedstadsproblem. For det første vet vi fra tidligere empiriske studier av fattigdom at innvandrere med bakgrunn fra ikke-vestlige land er sterkt overrepresentert blant de fattige.²⁹ Det er derfor grunn til å tro at Oslos høye andel ikke-vestlige innvandrere med relativt dårlig tilknytning til arbeidsmarkedet (Kirkeberg, 2003), er en sentral forklaring på den høye andelen fattige i hovedstaden. Dessuten er andelen enslige, enslige forsørgere, og unge voksne i etableringsfasen relativt høy i Oslo sammenliknet med landet for øvrig. Dette er grupper som tidligere forskning har pekt som sterkt overrepresentert blant de fattige.³⁰

²⁷ Sentralitet er her definert i hht. Statistisk sentralbyrås standard for kommuneklassifisering. I samsvar med standard praksis holdes Oslo, Bergen, Trondheim og Stavanger utenfor kommuneklassifiseringen.

²⁸ Se tabell A.1 og A.2 for empiriske fattigdomsresultater på landsbasis og etter fylke når analysen er basert på henholdsvis regionspesifikke og landspesifikke grenser.

²⁹ Se Aaberge et al. (1999) og Andersen et al (2003).

³⁰ Se for eksempel Aaberge et al. (1999) og Mogstad (2003).

Tabell 3.1a og 3.1b viser at med unntak av Oslo er det ingen bykommuner blant kommunene med høyest eller lavest andel fattige, uavhengig av om vi benytter lands-spesifikk eller regionspesifikke fattigdomsgrenser. Dessuten er det verd å merke seg at det er betydelig grad av overlapp i klassifisering av kommuner med høyest og lavest andel fattige etter type fattigdomsgrense. Resultatene presentert i tabellene viser at det er Årdal som har den laveste andelen fattige når analysen er basert på en landspesifikk fattigdomsgrense, mens Mosvik har den høyeste andelen fattige når vi benytter regionspesifikke fattigdomsgrenser. Tabell 3.1b viser at det er Rødøy som har høyest andelen fattige når analysen er basert på en lands-spesifikk fattigdomsgrense, mens Oslo har høyest andel fattige når vi analysen baseres seg på regionspesifikke fattigdomsgrenser. For begge definisjoner av fattigdomsgrenser finner vi at de fleste kommunene med lavest og høyest andel fattige er forholdsvis små målt i antall innbyggere. Ås, Våler, Vang og Nesodden er for øvrig eksempler på kommuner med asylmottak, noe som bidrar til en høy andel fattige

Tabell 3.1a. Prosent fattige i de ti kommunene med lavest andel fattige, 2001

Landspesifikk fattigdomsgrense			Regionspesifikke fattigdomsgrenser		
Kom. nr.	Kommune	Andel fattige	Kom. nr.	Kommune	Andel fattige
1424	Årdal	0,7	1723	Mosvik	0,4
1419	Leikanger	0,7	1424	Årdal	0,5
0121	Rømskog	0,9	1265	Fedje	0,6
1027	Audnedal	1,0	1027	Audnedal	0,7
1251	Vaksdal	1,0	1567	Rindal	0,7
1526	Stordal	1,2	1419	Leikanger	0,7
0226	Sørum	1,3	1251	Vaksdal	0,8
1264	Austrheim	1,3	1441	Selje	0,9
0236	Nes	1,3	1941	Skjervøy	0,9
0123	Spydeberg	1,4	0121	Rømskog	0,9

Tabell 3.1b. Prosent fattige i de ti kommunene med høyest andel fattige, 2001

Landspesifikk fattigdomsgrense			Regionspesifikke fattigdomsgrenser		
Kom. nr.	Kommune	Andel fattige	Kom. nr.	Kommune	Andel fattige
1836	Rødøy	7,7	0301	Oslo	8,3
1429	Fjaler	7,7	1429	Fjaler	7,6
0545	Vang	6,5	0214	Ås	5,9
0301	Oslo	6,0	0137	Våler	5,6
2011	Kautokeino	5,9	0545	Vang	5,3
1835	Træna	5,7	1836	Rødøy	5,2
0137	Våler	5,6	0216	Nesodden	5,0
1816	Vevelstad	5,5	0618	Hemsedal	4,9
0540	Sør-Aurdal	5,2	0541	Etnedal	4,8
0618	Hemsedal	5,1	0633	Nore og Uvdal	4,4

Tabell 3.2a. Prosent fattige etter kommune i Stor-Osloregionen, 2001

Fylke	Kommune	Region-spesifikke fattigdomsgr enser definert ved halv-parten av median-inntekten	Landspesifikk fattigdoms-grense definert ved halvparten av median-inntekten	Forskjellen i andelen fattige basert på henholds-vis regions-pesifikke og landspesifikk fattigdoms-grenser
Østfold	Marker	2,0	2,3	-0.3
Østfold	Rømskog	0,9	0,9	0.0
Østfold	Trøgstad	2,1	2,3	-0.2
Østfold	Spydeberg	1,3	1,4	-0.1
Østfold	Askim	2,7	2,8	-0.1
Østfold	Eidsberg	3,4	3,7	-0.3
Østfold	Skiptvet	2,4	2,6	-0.2
Østfold	Hobøl	2,0	2,0	0.0
Akershus	Vestby	3,7	2,5	1.2
Akershus	Ski	3,1	1,9	1.2
Akershus	Ås	5,9	4,5	1.4
Akershus	Frogn	4,0	2,4	1.6
Akershus	Nesodden	5,0	3,3	1.7
Akershus	Oppegård	2,6	1,5	1.1
Akershus	Bærum	3,4	2,4	1.0
Akershus	Asker	3,6	2,4	1.2
Akershus	Aurskog-Høland	1,9	2,1	-0.2
Akershus	Sørum	2,3	1,3	1.0
Akershus	Fet	2,7	1,4	1.3
Akershus	Rælingen	3,2	1,8	1.4
Akershus	Enebakk	4,2	2,7	1.5
Akershus	Lørenskog	3,1	1,8	1.3
Akershus	Skedsmo	3,3	2,2	1.1
Akershus	Nittedal	2,6	1,6	1.0
Akershus	Gjerdrum	2,8	1,9	0.9
Akershus	Ullensaker	3,2	1,8	1.4
Akershus	Nes	2,6	1,3	1.3
Akershus	Eidsvoll	2,9	1,6	1.3
Akershus	Nannestad	3,7	2,0	1.7
Akershus	Hurdal	2,3	2,3	0.0
Oslo	Oslo	8,3	6,0	2.3
Oppland	Lunner	2,0	2,3	-0.3
Buskerud	Røyken	1,7	1,7	0.0
Buskerud	Hurum	2,2	2,2	0.0
Stor-Osloregionen		5.6	4,0	1,6

Tabell 3.2b. Prosent med lavinntekt etter kommune i Stor-Osloregionen, 2001

Fylke	Kommune	Regionspesifikke lavinntektsgrenser definert ved 62,5 pst. av medianinntekten	Landspesifikk lavinntektsgrense definert ved 62,5 pst. av medianinntekten	Forskjellen i andelen med lavinntekt basert på henholdsvis regionspesifikke og landspesifikk lavinntektsgrenser
Østfold	Marker	8,2	10,8	-2.6
Østfold	Rømskog	4,2	6,8	-2.6
Østfold	Trøgstad	6,5	8,6	-2.1
Østfold	Spydeberg	6,7	6,7	0.0
Østfold	Askim	8,9	9,2	-0.3
Østfold	Eidsberg	8,3	10,4	-2.1
Østfold	Skiptvet	6,7	8,8	-2.1
Østfold	Hobøl	7,6	7,7	-0.1
Akershus	Vestby	11,8	6,3	5.5
Akershus	Ski	9,3	5,0	4.3
Akershus	Ås	13,0	8,2	4.8
Akershus	Frogn	10,3	6,6	3.7
Akershus	Nesodden	11,7	7,3	4.4
Akershus	Oppegård	7,3	4,0	3.3
Akershus	Bærum	8,0	5,0	3.0
Akershus	Asker	8,4	5,2	3.2
Akershus	Aurskog-Høland	7,4	8,3	-0.9
Akershus	Sørums	8,1	4,2	3.9
Akershus	Fet	9,2	4,9	4.3
Akershus	Rælingen	8,7	4,8	3.9
Akershus	Enebakk	12,3	7,2	5.1
Akershus	Lørenskog	7,7	4,6	3.1
Akershus	Skedsmo	9,4	5,3	4.1
Akershus	Nittedal	8,0	4,3	3.7
Akershus	Gjerdrum	8,9	5,0	3.9
Akershus	Ullensaker	9,9	5,7	4.2
Akershus	Nes	12,0	5,7	6.3
Akershus	Eidsvoll	12,0	6,3	5.7
Akershus	Nannestad	12,4	6,4	6.0
Akershus	Hurdal	8,6	9,4	-0.8
Oslo	Oslo	16,3	11,2	5.1
Oppland	Lunner	5,8	6,5	-0.7
Buskerud	Røyken	5,3	5,4	-0.1
Buskerud	Hurum	7,2	7,4	-0.2
Stor-Osloregionen		12.5	8,4	4,1

Tabell 3.3: Prosent fattige og med lavinntekt i de tre nest største byene. 2001

Bykommune	Regionspesifikke fattigdomsgrenser definert ved halvparten av medianinntekten	Landspesifikk fattigdomsgrense definert ved halvparten av medianinntekten	Regionspesifikke lavinntektsgrenser definert ved 62,5 pst. av medianinntekten	Landspesifikk lavinntektsgrense definert ved 62,5 pst. av medianinntekten
Stavanger	3,6	3,6	8,5	8,6
Bergen	3,7	3,6	8,7	8,6
Trondheim	3,7	3,6	8,9	8,6

Tabell 3.4. Prosent fattige i sentrale og ikke-sentrale kommuner: Summarisk statistikk, 2001¹

	Sentrale kommuner					Ikke-sentrale kommuner				
	Antall kommuner	Gj.snitt	St. avvik	Min	Max	Antall kommuner	Gj.snitt	St. avvik	Min	Max
Landspesifikk fattigdomsgrense	228	2,7	0,7	1,0	5,6	203	3,0	1,1	0,7	7,7
Regionspesifikke fattigdomsgrenser	228	2,4	0,7	0,7	5,9	203	2,3	1,0	0,4	7,6

¹ Sentralitet er definert i hht. Statistisk sentralbyrås standard for kommuneklassifisering. Oslo, Bergen, Trondheim og Stavanger holdes utenfor kommuneklassifiseringen. Det er verd å merke seg at standardavvikene presentert i tabellen ikke må tolkes som et mål på utvalgsusikkerhet, men som et mål på variasjon i andelen fattige mellom kommunene.

3.2. Fattigdom i bydelene i Oslo kommune

De empiriske resultatene presentert ovenfor viser, i likhet med en rekke tidligere analyser av fattigdom, at Oslo er det stedet i landet hvor fattigdomsproblemet er størst. Vi vet imidlertid lite om hvordan fattigdomssituasjonen er på bydelsnivå i Oslo. Analyser av forskjeller i levekår mellom områder i storbyene, viser at de geografiske forskjellene i levekår innad i de største byene i Norge er betydelige, og at de er spesielt store i Oslo.³¹ Dette motiverer en nærmere analyse av fattigdom med bydelene i Oslo kommune som perspektiv. Kunnskap om bydelsvariasjonen i fattigdom er formodentlig verdifull når tiltak skal utformes og tilpasses utfordringene i den enkelte bydel.

Av tabell 3.5 fremgår det at det er betydelig variasjon i andelen fattige og med lavinntekt mellom bydelene i Oslo. Det er verd å merke seg at bydelene Sentrum og Marka til sammen hadde omtrent 3000 innbyggere, og utgjør derfor, i absolutt forstand, kun en liten del av fattigdomsproblemene i hovedstaden. Hvis vi ser bort i fra disse bydelene, er andelen fattig og med lavinntekt høyest i Gamle Oslo, uavhengig av om regionspesifikke eller landspesifikke fattigdomsgrenser legges til grunn for analysen. Faktisk er hele 17.3 prosent av befolkningen i Gamle Oslo fattige når analysen er basert på regionspesifikke fattigdomsgrenser. Til sammenlikning er kun 3.7 prosent av befolkningen fattige i bydelene Nordstrand og Grefsen-Kjelsås når analysen av fattigdom baseres på regionspesifikke fattigdomsgrenser. For å få en oversikt over omfanget av fattigdom på bydelsnivå i Oslo, grupperer vi bydelene i bestemte områder i henhold til Barstad (2003). Da fremgår det, hvis vi ser bort i fra Sentrum og Marka, at andelen fattig og med lavinntekt er relativt høy i områdene Indre øst og Nye draba og lavinntekt lavest i området Ytre vest. Det er verd å merke seg at Oslo indre øst også skiller seg ut med en relativt sterk konsentrasjon av individer med levekårsproblemer, mens omfanget av levekårsproblemer er begrenset i Oslo ytre øst (Barstad, 2003).³²

Et naturlig spørsmål i lys av de empiriske resultatene presentert ovenfor er hvordan en kan forstå konsentrasjonen av fattigdom i bestemte i bestemte bydeler i Oslo. Skyldes de primært selektive flytteprosesser eller

er det trekk ved bydelene som i seg selv skaper eller forsterker fattigdomsproblemene?

Faktorer som boligpriser, boligtyper og beliggenhet er trolig viktige for å forstå de selektive flytteprosessene og graden av demografisk, etnisk og sosioøkonomisk segregasjon (Barstad og Kirkeberg, 2003). I Oslo indre øst er de fleste boligene små, 1-2 roms, og andelen utleieboliger relativt høy (Blom, 2001). Det virker rimelig at slike boliger tiltrekker seg unge enslige, skilte/separerte og studenter som er på jakt etter en rimelig overgangsbolig i en periode av livet hvor inntekten er lav. En kan også argumentere for at andelen unge enslige, en gruppe som er overrepresentert blant de fattige, bosatt i Indre øst er relativt høy som et resultat av et livsfasebestemt flyttemønster hvor unge enslige har sterke preferanser for å bo sentralt. Senere, når de etablerer seg med barn og fast lønnsarbeid, flytter mange ut av byen eller til byens drabantbyer eller villaområder. Dessuten bidrar trolig konsentrasjonen av kommunale boliger i Indre øst til at andelen fattige i området er svært høy sammelignet med Oslo for øvrig (Barstad og Kirkeberg, 2003). For ikke-vestlige innvandrere argumenterer Blom (2002) for at både økonomiske forhold, familieforhold og institusjonelle forhold bidrar til en konsentrasjon av ikke-vestlige innvandrere, som generelt har større problemer på arbeidsmarkedet enn andre nordmenn. For eksempel har enkelte grupper av ikke-vestlige innvandrere store familier. I slike tilfeller vil drabantbyene i den ytre delen av hovedstaden, med et betydelig utvalg av relativt store og rimelige boliger, være attraktivt.

En alternativ hypotese for å forklare de store variasjonene i omfanget av fattigdom mellom bydelene i Oslo er knyttet ideen om at en konsentrasjon av sosiale problemer i et område øker sannsynligheten for at andre som bor i område utvikler samme problemadferd (Crane, 1991). For eksempel finner Andersson (2001) at lønnsutviklingen for en person bosatt i områder med konsentrasjon av innvandrere og andre lavinntektsgrupper var om lag 10 prosent dårligere enn gjennomsnittet når en (forsøker å) kontrollere for andre relevante kjennetegn. En plausibel tolking er at dette skyldes at individers valg av utdanning og karriere er nært knyttet til egne observasjoner og erfaringer fra nærmiljøet. Dessuten vil forskjellige bosteder innebærer ulike arenaer for handlingsvalg og for bruk av ressurser. Dermed kan segregerte bosetningsmønstre preget av en konsentrasjon av sosiale problemer i enkelte områder, forsterke variasjonen i fattigdom mellom bydeler. Alternativt kan disse empiriske resultatene skyldes uobserverbar heterogenitet i dataene. For eksempel kan det være at analysen ikke i tilstrekkelig grad klarer å fange opp at de mest ressurssterke innvandrerne muligens velger å slå seg ned i de minst segregerte områdene. Dette innebærer at den tilsynelatende effekten av nærmiljøet kan skyldes trekk ved individer som ikke er fanget opp i analysen, men som påvirker risikoen for sosiale problemer og fattigdom.

³¹ Se for eksempel Barstad (2003).

³² En slik sterk positiv sammenheng mellom fattigdom og levekårsproblemer er ikke gitt. Innenfor den internasjonale forskningslitteratur er det studier som tyder på at sammenhengen mellom fattigdom og materielle levekårsproblemer er svak (se for eksempel Nolan og Whelan, 1996). Også i norsk sammenheng har det blitt gjennomført analyser av forholdet mellom fattigdom og materielle levekår, og konklusjonen her er den samme (Fløtten, 2003). En ny studie fra EU tyder imidlertid på en sterk sammenheng mellom visse aspekter av levekårsproblemer og lav inntekt (Eurostat, 2003). En mulig årsak til den uklare sammenhengen mellom levekårsproblemer og fattigdom, er at levekårsindikatorer i en rekke studier er definert så vidt at en inkluderer faktorer som i liten grad sier noe om individers materiell velferd, e.g. omfanget av trafikk og forurensning i nærmiljøet, arbeidsmiljø, sosiale relasjoner etc.

Tabell 3.5. Prosent fattige og med lavinntekt i bydelene i Oslo, 2001. Bydelene er bestemt etter Statistisk sentralbyrås standarder for bydelsinndeling fra 2002¹

Bydel	Regionspesifikke fattigdomsgrenser definert ved halvparten av medianinntekten	Landspesifikk fattigdomsgrense definert ved halvparten av medianinntekten	Regionspesifikke lavinntektsgrenser definert ved 62,5 pst. av medianinntekten	Landspesifikke lavinntektsgrense definert ved 62,5 pst. av medianinntekten
Bygdøy-Frogner	8,6	6,8	14,2	10,6
Uraniensborg-Majorstuen	8,6	6,6	15,2	11,0
St.Hanshaugen-Ullevål	7,7	5,7	14,2	10,0
Sagene-Torshov	10,1	7,1	20,5	13,9
Grünerløkka-Sofienberg	15,5	11,6	27,1	20,0
Gamle Oslo	17,3	12,7	29,9	22,4
Ekeberg-Bekkelaget	5,5	3,9	11,6	7,8
Nordstrand	3,7	2,5	8,1	5,0
Søndre Nordstrand	11,7	7,7	22,3	15,6
Lambertseter	6,0	4,0	15,8	9,2
Bøler	5,9	4,0	13,8	8,5
Manglerud	4,2	2,5	11,2	6,4
Østensjø	4,8	3,2	11,6	7,1
Helsfyr-Sinsen	7,9	5,6	17,3	11,2
Hellerud	7,1	4,8	16,5	10,7
Furuset	8,4	5,8	18,0	11,8
Stovner	10,1	6,7	20,1	13,9
Romsås	10,1	6,1	21,7	14,2
Grorud	7,9	5,0	17,5	11,4
Bjerke	8,6	6,4	17,2	11,9
Grefsen-Kjelsås	3,7	2,7	8,9	5,4
Sogn	8,5	6,9	14,6	10,7
Vinderen	5,1	4,2	8,6	6,4
Røa	4,5	3,4	9,4	6,1
Ullern	4,8	3,6	8,8	6,2
Sentrum	20,6	16,4	27,0	23,0
Marka	5,5	4,5	12,8	7,5

¹ Se tabell A.3 i appendikset for tilsvarende empiriske fattigdomsresultater når bydelene er bestemt etter Statistisk sentralbyrås standarder for bydelsinndeling fra 2004.

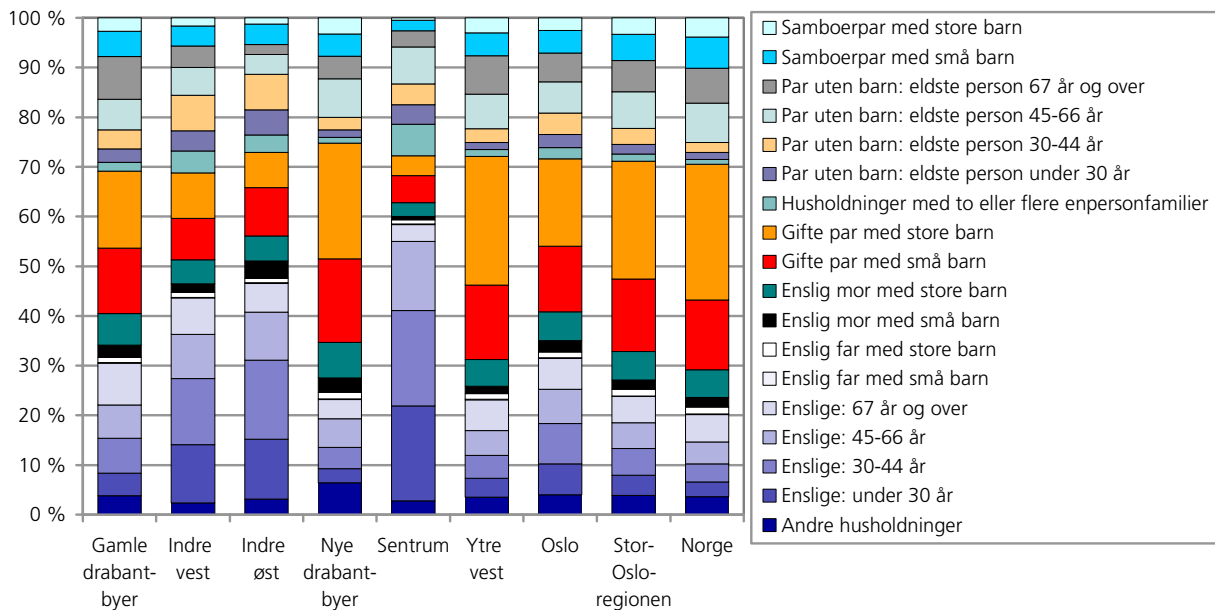
Tabell 3.6. Prosent fattige og med lavinntekt i områder i Oslo, 2001¹

Område	Regionspesifikke fattigdomsgrenser definert ved halvparten av medianinntekten	Landspesifikk fattigdomsgrense definert ved halvparten av medianinntekten	Regionspesifikke lavinntektsgrenser definert ved 62,5 pst. av medianinntekten	Landspesifikke lavinntektsgrense definert ved 62,5 pst. av medianinntekten
Indre vest	8,2	6,3	14,6	10,5
Indre øst	14,2	10,4	25,7	18,6
Gamle drabantbyer	6,8	4,7	15,3	9,8
Nye drabantbyer	9,7	6,4	19,7	13,4
Ytre vest	5,0	3,8	9,8	6,7
Sentrum	20,6	16,4	27,0	23,0
Marka	5,5	4,5	12,8	7,5

¹ Bydelsområdene er her definert i hht. standarden benyttet i Barstad (2003) hvor byen består av 7 områder:

1. Indre vest: Bydelene Bygdøy-Frogner, Uraniensborg-Majorstua og St. Hanshaugen-Ullevål.
2. Indre øst: Bydelene Sagene-Torshov, Grünerløkka-Sofienberg og Gamle Oslo.
3. Gamle drabantbyer: Bydelene Lambertseter, Bøler, Manglerud, Østensjø, Helsfyr-Sinsen, Grorud og Bjerke.
4. Nye drabantbyer: Bydelene Søndre Nordstrand, Hellerud, Furuset, Stovner og Romsås.
5. Ytre vest: Bydelene Ekeberg-Bekkelaget, Nordstrand, Grefsen-Kjelsås, Sogn, Vinderen, Røa og Ullern
6. Sentrum
7. Marka

Figur 3.1. Sammensetningen av befolkningen etter husholdningstype. Prosent. 2001



3.3. Sammensetningen av befolkningen i Stor-Osloregionen etter sosioøkonomiske og demografiske karakteristika

I delkapitlene ovenfor har vi presentert empiriske resultater som illustrerte omfanget av fattigdom blant kommunene i Stor-Osloregionen og bydelene i Oslo kommune. Disse resultatene viste at andelen fattige og med lavinntekt er spesielt høy i områdene Indre øst og Nye drabantbyer. Til sammenlikning er omfanget av fattigdom og lavinntekt relativt lav i området Ytre vest. Ved å studere sammensetningen av befolkningen i Stor-Osloregionen etter sosioøkonomiske og demografiske karakteristika, og sammenlikne den med sammensetningen av befolkning i Norge for øvrig, kan vi få et innblikk i hvorfor det er en opphopning av fattigdom i enkelte bydeler i hovedstaden. Det er verd å merke seg at bydelene Sentrum og Marka er utelatt i figurene presentert nedenfor siden de til sammen hadde omtrent 3000 innbyggere, og utgjør derfor, i absolutt forstand, kun en liten del av fattigdomsproblemene i hovedstaden.³³

Figur 3.1 viser at andelen yngre enslige og enslige mødre med små barn er relativt høy i Indre øst sammenliknet med både Norge generelt, Oslo kommune, Oslo-regionen og de andre bydelsområdene. Dette er grupper som tidligere forskning har pekt som sterkt overrepresentert blant de fattige, og kan dermed være med på å forklare den geografiske fattigdomsprofilen vi observerte i tidligere delkapitler. Dessuten er andelen gifte par med store barn, som er en gruppe tidligere forskning har funnet lite utsatt for fattigdom, underrepresentert i Indre Øst.

Til sammenlikning er andelen yngre enslige og enslige mødre med små barn ikke spesielt høy i området Nye drabantbyer. I midlertidig er andelen enslige mødre med store barn, en gruppe tidligere forskning peker på som utsatt for fattigdom, relativt høy i området Nye drabantbyer. På den annen side er ressurssterke grupper som middelaldrende par uten barn og gifte par med store barn overrepresentert i området Nye drabantbyer. Informasjon om sammensetningen av befolkningen etter husholdningstype ser dermed ikke ut til å kunne forklare den store opphopingen av fattigdom i dette området.

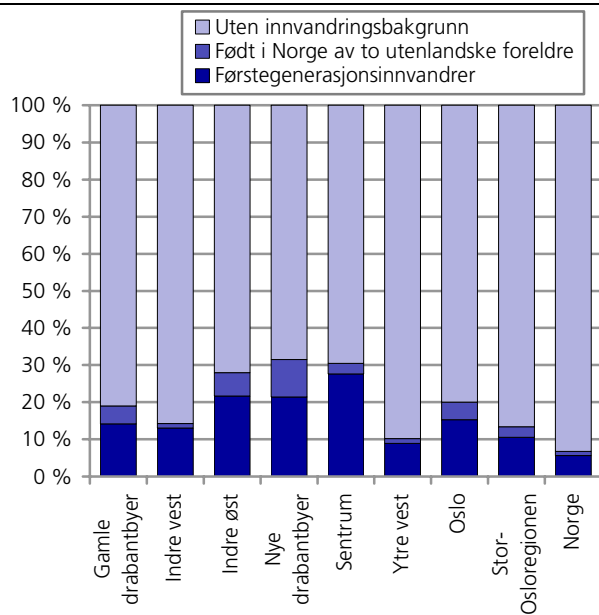
I området Ytre vest, hvor omfanget av fattigdom og lavinntekt er relativt lavt, er yngre enslige og enslige forsørgere underrepresenterte sammenliknet med Stor-Osloregionen sett under ett. I tillegg er det andelen par med og uten barn, som er grupper tidligere forskning har pekt på som lite utsatt for fattigdom, relativt høy.

Figur 3.2 og 3.3 viser sammensetningen av befolkningen etter innvandringsbakgrunn. Tidligere empiriske studier av fattigdom viser at innvandrere med bakgrunn fra ikke-vestlige land, med jevnt over dårlig tilknytning til arbeidsmarkedet, er sterkt overrepresentert blant de fattige.³⁴ Det er derfor grunn til å tro at Oslos høye andel ikke-vestlige innvandrere er en sentral forklaring på den høye andelen fattige i hovedstaden sammenliknet med både Oslo-regionen og landet for øvrig. Dessuten er det verd å merke seg at ikke-vestlige innvandrere er overrepresentert i bydelsområdene Nye drabantbyer og Indre øst hvor andelen fattige er relativt høy. Til sammenlikning er innvandrere underrepresentert i bydelsområdet Ytre vest hvor omfanget av fattigdom er relativt lavt.

³³ Se tabell A.4 til A.13 i appendikset for en detaljert beskrivelse av sammensetningen av befolkningen etter sosioøkonomiske og demografiske karakteristika, målt i absolutt antall og prosent, hvor Marka og Sentrum er inkludert.

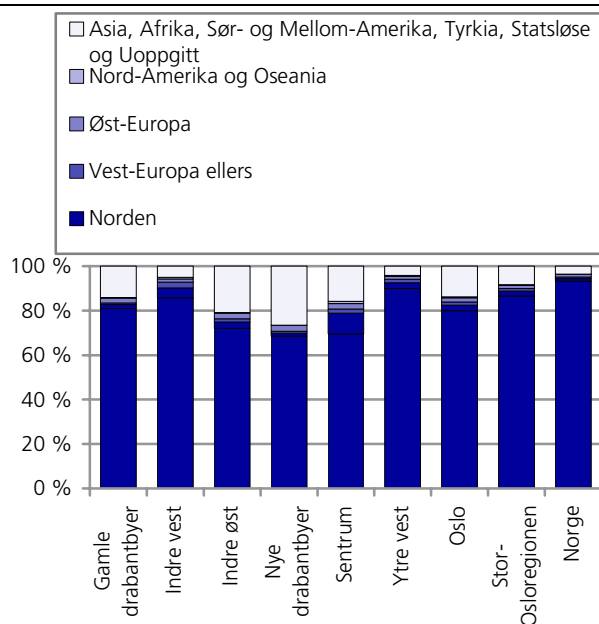
³⁴ Se Aaberge et al. (1999) og Andersen et al (2003).

Figur 3.2. Sammensetningen av befolkningen etter innvandringskategori. Prosent. 2001*



*Uten innvandringsbakgrunn inkluderer individer som er utenlandsadoptert, utenlandsfødt med minst en norsk forelder, norskfødt med høyst en utenlandsfødt forelder eller født i utlandet av norske foreldre

Figur 3.3. Sammensetningen av befolkningen etter landbakgrunn. Prosent. 2001

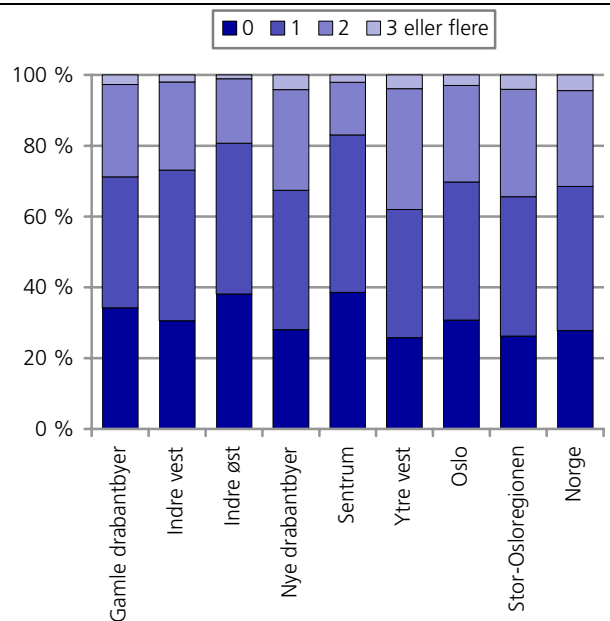


I USA og Storbritannia har begrepet "working poor" satt preg på fattigdomsdebatten. Grunnen er at fulltids lønnsarbeidere er overrepresentert på fattigdomsstatistikken i disse landene sammenliknet med de fleste vesteuropeiske land (Wickham, 2003). Til sammenlikning er fattigdomsdebatten i Norge i stor grad relatert til enkelte gruppers dårlig arbeidsmarkedstilknytting.³⁵ For eksempel viser Galloway (2004) at sannsynligheten for å komme ut av fattigdom øker sterkt om ved-

³⁵ Det er likevel verd å merke seg at en betydelig andel av inntektene til de fattige i Norge stammer fra lønnsarbeid. (Andersen et al., 2003).

kommende erverver fulltidsarbeid. Derfor kan det være konstruktivt å studere omfanget av arbeid i husholdningene for å forklare variasjonen i fattigdom mellom bydelene. Figur 3.4 viser sammensetningen av befolkningen etter antall personer i husholdningen som er sysselsatt 30 timer eller mer i en tilfeldig uke (mellom 29. oktober og 4. november 2001), og kan derfor gi en indikasjon på graden av sysselsetning i den respektive husholding. Resultatene presentert i denne figuren viser at det, med unntak av Indre øst hvor det er en relativt høy andel av befolkningen der ingen personer i husholdningen er sysselsatt minimum 30 timer per uke, er små forskjeller mellom bydelsområdene i omfanget av arbeid i husholdningene. I denne sammenhengen er det også verd å merke seg at arbeidsledigheten i Indre øst og Nye drabantbyer i 2001 var høyere enn både landsgjennomsnittet og de andre bydelsområdene (Barstad og Kirkeberg, 2003). Dessuten var forskjellen mellom bydelene i hovedstaden påfallende når det gjelder tallet på sosialhjelpstilfeller.³⁶ For eksempel var det i 2001 om lag 4 ganger så mange sosialhjelpstilfeller i Indre øst som i Ytre vest (ibid).

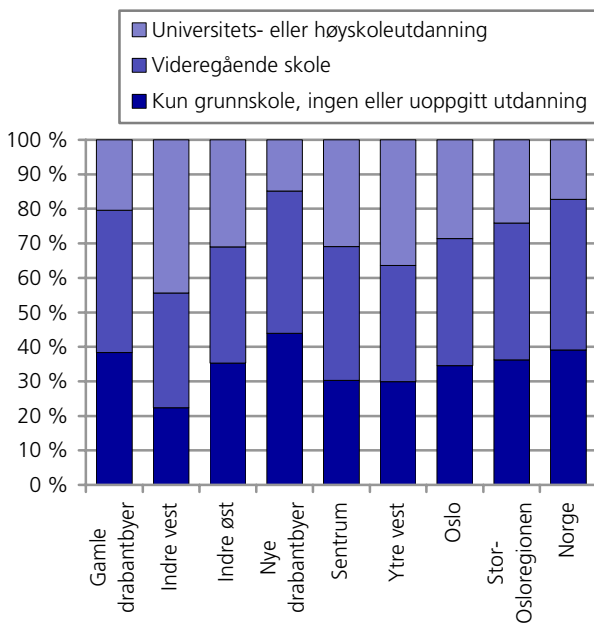
Figur 3.4. Sammensetningen av befolkningen etter omfang av arbeid i husholdningen. Prosent. 2001*



* Antall personer i husholdningen som er sysselsatte 30 timer eller mer er kun rapportert for perioden mellom 29. oktober og 4. november 2001, og kan derfor kun gi en indikasjon på omfanget av sysselsetning i den respektive husholding.

³⁶ I denne rapporten har vi ikke fokusert på en mulig samvariasjonen mellom sosialhjelp og fattigdom. Dette skyldes at vi kun har husholdningsdata for hele befolkningen for 2001, og må dermed benytte inntekten fra *ett enkelt år* i bestemmelsen av fattigdom. Sosialhjelpsdata tyder imidlertid på at en del husholdninger mottar sosialhjelp på grunn av forbigående økonomiske problemer uten at de har spesielt lav inntekt. En fruktbar studie av sammenhengen mellom sosialhjelp og fattigdom krever dermed inntektsdata for flere år. En studie av Andersen et al. (2003) basert på utvalgsdata viser imidlertid at kun en fjerdedel av de kronisk fattige, definert som individer med samlet treårsekivalentinntekt under halvparten av medianen til fordelingen av treårsinntekter, mottok sosialhjelp hvert år i perioden 1996-1999. Dette viser at en høy andel sosialhjelpsmottakere i et område ikke trenger å implisere en høy andel fattige.

Figur 3.5. Sammensetningen av befolkningen etter utdanning. Prosent. 2001



De empiriske resultatene presentert i Galloway (2002) tyder på en nær sammenheng mellom lav utdanning og fattigdom. En plausibel tolkning er at utdanning er en sentral faktor til høy lønnsinntekt gjennom suksess på arbeidsmarkedet. I så måte kan variasjon i utdanning være med på å forklare den geografiske fattigdomsprofilen. Figur 3.5 viser at lav utdanning er relativt vanlig i det relativt fattige området Nye drabantbyer sammenliknet med de andre bydelsområdene.

3.4. Fattigdom i ulike befolkningsgrupper i Stor-Osloregionen

I delkapitlene ovenfor har vi presentert empiriske resultater som illustrerte omfanget av fattigdom blant kommunene i Stor-Osloregionen og bydelene i Oslo kommune. I dette delkapitlet skal vi studere omfanget og variasjonen i fattigdom i ulike befolkningsgrupper for å undersøke nærmere hva som kjennetegner personer som blir klassifisert som fattige i Stor-Osloregionen.³⁷

Et viktig funn fra resultatene presentert i figurene nedenfor er at de relativt store fattigdomsproblemene i visse bydelsområder ikke bare skyldes overrepresentasjon av grupper utsatt for fattigdom, men også at andelen fattige i de ulike befolkningsgruppene jevnt over er relativt høy i disse bydelsområdene. En plausi-

bel forklaring er at dette skyldes en seleksjonsprosess hvor de mest ressurssterke i de ulike befolkningsgruppen velger å bosette seg i de relativt attraktive områdene. En alternativt hypotese er at konsentrasjonen av fattigdomsproblemer i visse områder, gjennom overrepresentasjon av grupper utsatt for fattigdom, øker risikoen for fattigdom for de andre beboerne, e.g. ved at individers valg av utdanning og karriere er nært knyttet til egne observasjoner og erfaringer fra nærmiljøet.

Resultatene presentert i figur 3.6 viser at andelen fattige er spesielt høy i Indre øst for eldre par uten barn, gifte par med barn og enslige foreldre med barn. Til sammenlikning skiller ikke andelen fattige i de ulike husholdningstypene i området Nye drabantbyer seg spesielt fra de andre bydelsområdene. Det er verd å merke seg at andelen fattige blant de yngre enslige i Ytre vest, et område hvor andelen fattige jevnt over er relativt lavt, er høyere enn for noen av de andre bydelsområdene.³⁸

Den empiriske analysen presentert i Galloway og Aaberge (2005) tyder imidlertid på at selv om innvandrere er overrepresentert blant de fattige, så reduseres sannsynligheten for fattigdom betraktelig jo lenger innvandreren har vært bosatt i Norge. En plausibel tolkning er at innvandrere over tid tilegner seg human kapital, som språk- og kulturkunnskaper, og dermed øke sin inntekt ved å forbedre både sin arbeidsmarkedstilknytting og tilpassning til det kompliserte norske stønads- og skattesystemet. Videre viser Galloway og Aaberge (2005) at sannsynligheten for å være fattige avtar vesentlig saktere for ikke-vestlige innvandrere i forhold til innvandringsgrupper med kulturelle og språklige bånd til Norge som gjør det mindre kostbart og tidkrevende å opparbeide seg human kapital. Disse funnene må imidlertid tolkes med varsomhet, siden det finnes alternative plausible forklaringer. For eksempel kan en ikke utelukke at disse empiriske resultatene skyldes forskjeller i kohortgrupper av innvandrere over tid eller en seleksjonsprosess hvor, i stor grad, de mest ressurssterke innvandrerne blir boende i Norge.

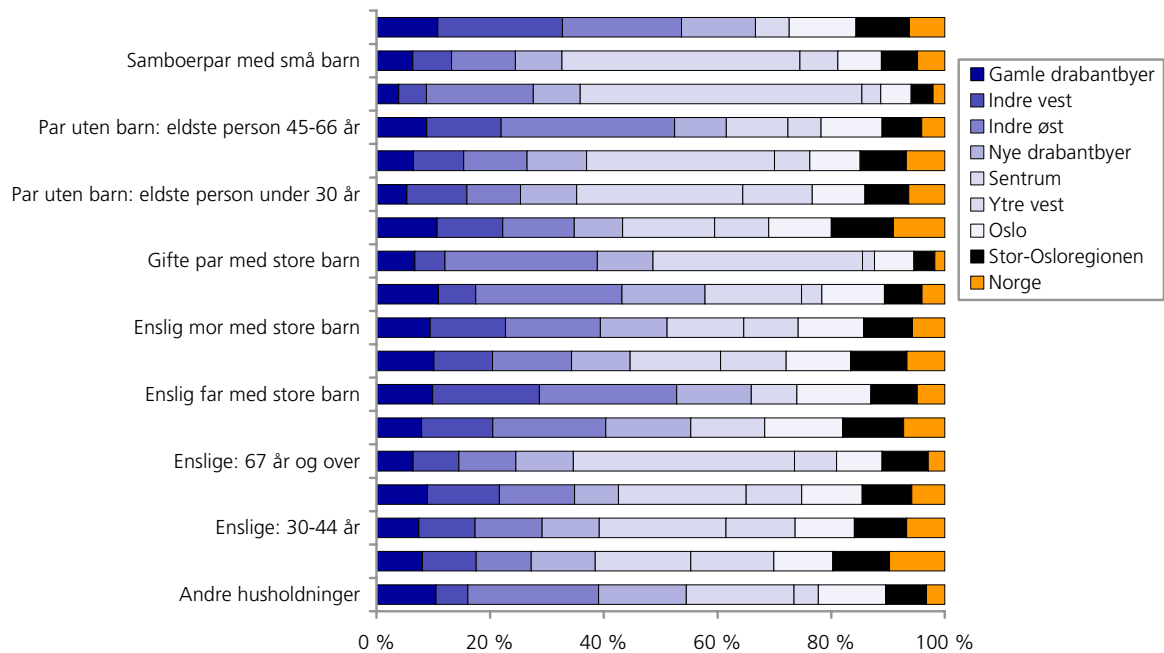
Figur 3.7 og 3.8 viser omfanget av fattigdom etter innvandringsbakgrunn. Fra disse figurene er det klart at innvandrere i Indre øst, spesielt ikke-vestlige annengenerasjoninnvandrere, er vesentlig mer utsatt for fattigdom enn innvandrere i både de andre bydelsområdene og Norge for øvrig.

De empiriske resultatene presentert i dette arbeidet viser, i likhet med blant annet Andersen et al. (2003), at innvandrere er overrepresentert blant de fattige.

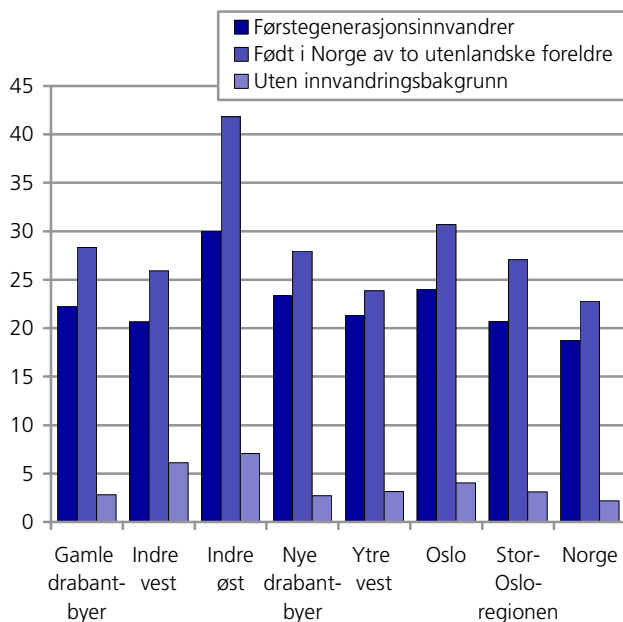
³⁷ For å unngå å drukne i empiriske resultater presenteres kun resultatene fra analysen basert på regionspesifikke grenser i figurene i dette delkapitlet. Se tabell A.14 til A.34 i appendikset for en detaljert beskrivelse av fattigdom og lavinntekt i befolkningen etter sosioøkonomiske og demografiske karakteristika. Det er også verd å merke seg at bydelene Sentrum og Marka er utelatt i figurene presentert nedenfor siden de til sammen hadde omtrent 3000 innbyggere, og utgjør derfor, i absolutt forstand, kun en liten del av fattigdomsproblemene i hovedstaden

³⁸ Faktisk viser de empiriske resultatene presentert i appendikset at andelen fattige og med lavinntekt er særlig høy for yngre enslige i området Ytre vest uavhengig av om en baserer fattigdomsanalysene på regionspesifikke eller landspesifikke fattigdomsgrenser.

Figur 3.6. Prosent fattige av befolkningen etter *husholdningstype* når analysen er basert på regionspesifikke fattigdomsgrenser definert ved 50 pst. av medianinntekten. 2001

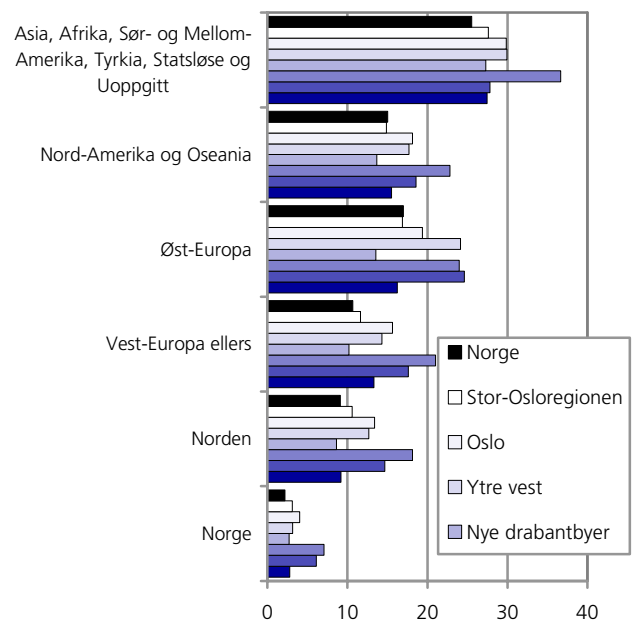


Figur 3.7. Prosent fattige av befolkningen etter *innvandringskategori* når analysen er basert på regionspesifikke fattigdomsgrenser definert ved 50 pst. av medianinntekten. 2001*



*Uten innvandringsbakgrunn inkluderer individer som er utenlandsadoptert, utenlandsfødt med minst en norsk forelder, norskfødt med høyst en utenlandsfødt forelder eller født i utlandet av norske foreldre

Figur 3.8. Prosent fattige av befolkningen etter *landbakgrunn* når analysen er basert på regionspesifikke fattigdomsgrenser definert ved 50 pst. av medianinntekten. 2001



Resultatene presentert i figur 3.9 viser at andelen fattige er relativt høy i Indre øst sammenliknet med de andre områdene for alle nivåer av utdanning og sysselsetning i husholdningen. Den oppmerksomme leser vil muligens reagere på at det finnes fattige blant individer som lever i husholdninger hvor 2, 3 eller flere er sysselsatt mer enn 30 timer i uken. I denne sammenheng er det verd å merke seg at denne variabelen

kun gir informasjon om omfanget av sysselsetning i en tilfeldig uke (mellom 29. oktober og 4. november 2001), og derfor kun må tolkes som en indikasjon på graden av sysselsetning i den respektive husholding. Dessuten vil trolig enkelte selvstendig næringsdrivende som er sysselsatte mer enn 39 timer i uken, av regnskapsmessige årsaker være registrert med lav eller ingen inntekt i enkelte år, uten at dette nødvendigvis er et uttrykk for økonomiske problemer.

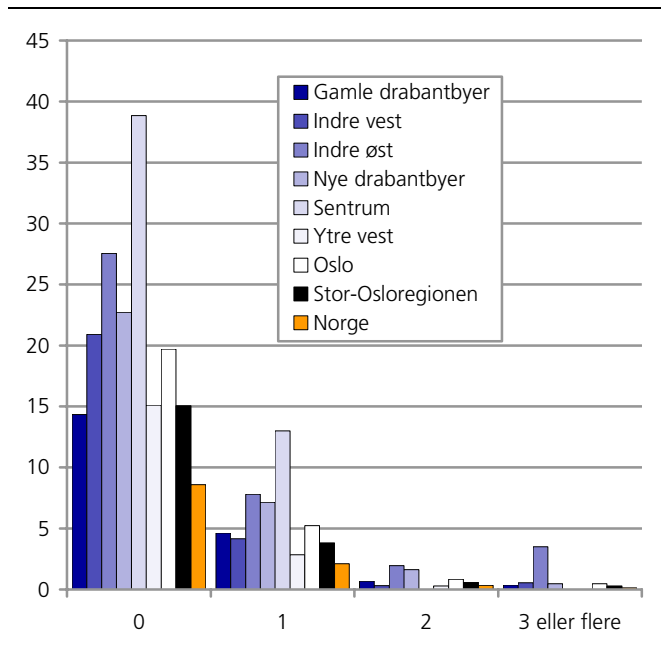
I de senere årene har fattigdom blant barn vært viet stor oppmerksomhet i empiriske fattigdomsanalyser i Norge.³⁹ I Ytrehus (2004) presenteres det empiriske resultater som viser omfanget av fattigdom blant barn på kommunenivå og bydelsnivå. Ytrehus (2004) baserer imidlertid analysen på registerdata med familie som økonomisk enhet. Familie er, i statistikken, et snevrere begrep enn husholdning, som omfatter alle som bor og spiser sammen. Som understreket tidligere viser empiriske analyser at fattigdomsresultatene er sensitive til hvorvidt det er husholdning eller familie som benyttes som økonomisk enhet.⁴⁰ Derfor vil en analyse av fattigdom basert på registerdata med familie som økonomisk enhet ikke nødvendigvis gi et godt bilde av fattigdommen, spesielt når en bryter ned fattigdomsresultatene for å beskrive og drøfte forskjeller i fattigdom på lokalt nivå og i særskilte demografiske grupper.

De empiriske resultatene presentert i tabell 3.7 viser at omfanget av fattigdom blant barn er relativt høyt i Stor-Osloregionene generelt sammenliknet med landet for øvrig uavhengig av valg av fattigdomsgrense. Av tabellen fremgår det også at det er betydelig variasjon i andelen fattige og med lavinntekt mellom hovedstadens bydelsområder. Faktisk er andelen fattige barn hele 26,9 prosent i Indre øst når regionspesifikke fattigdomsgrenser legges til grunn for analysen. Til sammenlikning er det kun 5 prosent fattige i bydelsområdet Ytre vest når analysen er basert på regionspesifikke fattigdomsgrenser. I denne sammenhengen er det verd å merke seg at Indre øst skiller seg ut med en relativt høy andel fattige i befolkningen generelt og blant småbarnsfamilier spesielt. Dessuten peker levekårsanalyser på en sterk konsentrasjon av individer med levekårsproblemer i dette bydelsområdet (Barstad, 2003). I motsetning er andelen fattige og omfanget av levekårsproblemer relativt lavt i Ytre vest for befolkningen generelt (ibid).

³⁹ Fattigdomsresultater presentert i Epland (2001) viser at kvantifisering av fattigdom for barn i vesentlig grad avhenger av valg av ekvivalensskala. For eksempel at andelen fattige barn (under 18 år) er 3,2 prosent på landsbasis når kvadratrotskalaen legges til grunn. Til sammenlikning er andelen fattige på landsbasis hele 3,9 prosent når analysen er basert på OECD-skalaen, hvor stordriftsfordelen i konsumet er antatt å være noe mindre enn ved kvadratrotskalaen.

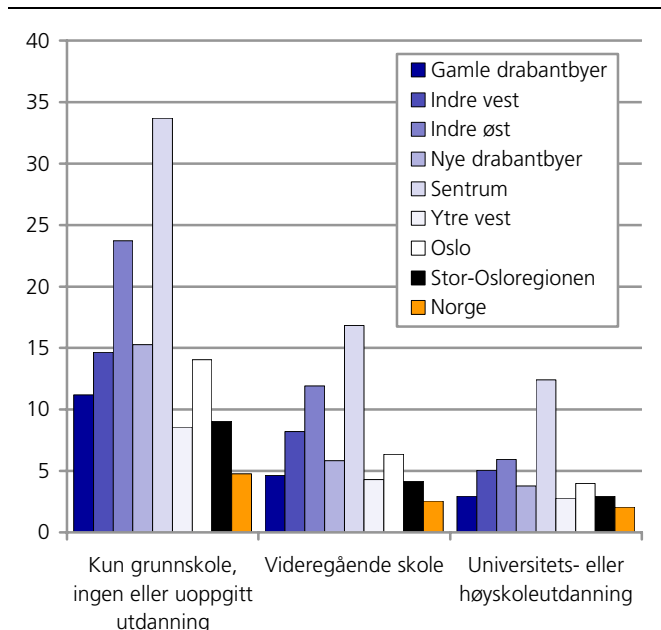
⁴⁰ Se Mogstad (2003) for en nærmere drøfting av hvordan resultatene fra fattigdomsanalyser avhenger av om en benytter registerdata med familie som økonomisk enhet, eller folketellinger med husholdning som økonomisk enhet.

Figur 3.9. Prosent fattige av befolkningen etter omfang av arbeid i husholdningen når analysen er basert på regionspesifikke fattigdomsgrenser definert ved 50 pst. av medianinntekten. 2001



* Antall personer i husholdningen som er sysselsatte 30 timer eller mer er kun rapportert for perioden mellom 29. oktober og 4. november 2001, og kan derfor kun gi en indikasjon på omfanget av sysselsetning i den respektive husholding.

Figur 3.10. Prosent fattige av befolkningen etter utdanning når analysen er basert på regionspesifikke fattigdomsgrenser definert ved 50 pst. av medianinntekten. 2001



Tabell 3.7. Prosent barn som er fattige og med lavinntekt, 2001¹

Område	Regionspesifikke fattigdomsgrenser definert ved halvparten av medianinntekten	Landsesifikk fattigdomsgrense definert ved halvparten av medianinntekten	Regionspesifikke lavinntektsgrenser definert ved 62,5 pst. av medianinntekten	Landsesifikk lavinntektsgrense definert ved 62,5 pst. av medianinntekten
Indre vest	9,5	6,6	17,4	12,5
Indre øst	26,9	19,0	44,6	34,6
Gamle drabantbyer	11,6	7,6	22,3	15,9
Nye drabantbyer	15,6	10,0	30,5	21,5
Ytre vest	5,0	3,7	10,3	6,8
Sentrum	25,7	17,1	31,4	30,0
Marka	6,5	4,7	15,9	10,2
Oslo	12,3	8,3	23,1	16,6
Stor-Osloregionen	7,6	5,2	16,3	11,3
Norge	4,5	4,3	11,8	11,9

¹ Barn er her definert som individer yngre enn 16 år. Se tabell A.34 i appendikset for en oversikt over antall barn som er fattige og med lavinntekt i Norge, Stor-Osloregionen, Oslo og bydelsområdene.

3.5. Fattigdom i Stor-Osloregionen eksklusive studenter og formuende

I enkelte fattigdomsstudier argumenteres det for at studenthusholdninger bør ekskluderes fra de empiriske fattigdomsresultatene, siden det kan anses for legitimt at studenter har lav inntekt fordi utdanning sees på som en investering i fremtidig lønnsarbeid (Andersen et al., 2003). Dessuten er det studiefinansieringsordninger der studenter gis lån, og slike lån regnes ikke som inntekt.⁴¹ I denne sammenhengen er det er verd å merke seg at ugifte borteboende skoleelever og studenter som har bostedsadresse hos sine foreldre i DSF, er i FoB2001 behandlet som en del av sine foreldres husholdning. En konsekvens av dette metodevalget er at en tillegger stordriftsfordeler til borteboende studenter som har bostedsadresse hos sine foreldre. Dessuten antar en at den borteboende studenten og foreldrene deler sine inntekter. Dette fører til at en med stor sannsynlighet overvurderer ekvivalentinntekten til borteboende studenter. Konsekvensen er at studenthusholdninger i liten grad vil dominere fattigdomsanalyser basert på folketellingsdata, noe de empiriske fattigdomsresultatene presentert i denne studien bekrefter.

Det kan virke urimelig å definere personer som fattige hvis de disponerer formue over en viss størrelse, på tross av deres lave inntekt. En kan derfor argumentere for at avgrensningen av fattige bør ta hensyn til husholdningens nettoformue. Manglende opplysninger om verdien på realkapital, og dermed også verdien av nettoformue, gjør at vi eventuelt må benytte opplysninger om bruttofinanskapital som grunnlag for å

bestemme om en person er formuende.⁴² Tidligere forskning tyder imidlertid på at ekskludering av formuende i relativt liten grad har betydning for andelen fattige i Norge (se e.g. Andersen et al., 2003).

Ovenfor argumenterte vi for at fattigdomsresultatene presentert i denne studien trolig i liten grad avhenger av om studenter og formuende ekskluderes fra de empiriske fattigdomsresultatene eller ikke. Likevel presenteres det nedenfor fattigdomsresultater for Stor-Osloregionen eksklusive studenter og formuende, for å overbevise leseren om robustheten til de empiriske funnene fremstilt i denne studien.⁴³ Formuende er da definert som individer med (ekvivalent)bruttofinanskapital som overstiger en formuesgrense definert som 3 ganger deres gruppes tilhørende (ekvivalent)medianinntekt. Ved å basere analysen på regionspesifikke fattigdomsgrenser vil dermed en enslig boende i Oslo være formuende med høyere bruttofinanskapital enn 560 000 NOK.

En viktig konklusjon fra tabell 3.8 er at de empiriske fattigdomsresultatene presentert i dette arbeidet, både når det gjelder omfanget av fattigdom og fattigdomsprofilen, ikke avhenger i vesentlig grad av om formuende og studenter er inkludert i eller ekskludert fra fattigdomstallene. Tvert imot er andelen fattige og med lavinntekt både på landsbasis, i Stor-Osloregionen og i bydelsområdene robuste for dette metodevalget. Den største endringen i andelen fattige er imidlertid i bydelsområdet Indre vest, hvor andelen fattige reduseres fra 8.2 prosent til 7.8 prosent.

⁴¹ Det er imidlertid verd å merke seg at det finnes levekårsundersøkelser som peker på at studenter er en befolkningsgruppe som er relativt utsatt for enkelte materielle levekårsproblemer, sammenliknet med befolkningen for øvrig (Lyngstad, 1999). I lys av at om lag en av seks studenter har forsørgerbyrde, og eventuelle materielle levekårsproblemer da har betydning for andre enn studenten selv, kan en stille spørsmål til om det virkelig er legitimt at studenter har lav inntekt fordi utdanning betraktes som en investering. I så fall kan en rettferdiggjøre at fattigdomsstatistikken inkluderer studenthusholdninger.

⁴² Bruttofinanskapital inneholder bankinnskudd, andeler i aksjefond, obligasjons- og pengemarkedsfond, skattepliktig formue i utlandet, verdipapir, i tillegg til andre fordringer og annen formue slik som travhester, kunst, antikviteter etc.

⁴³ Studenter er definert i samsvar med rutinene for Folke- og bolig-tellingen 2001, hvor begrepet omfatter individer med utdanningsstipend fra Statens lånekasse for våren eller høsten 2001.

Tabell 3.8. Prosent fattige og med lavinntekt eksklusive studenter og formuende, 2001

Område	Regionspesifikke fattigdomsgrenser definert ved halvparten av medianinntekten	Landsesifikk fattigdomsgrense definert ved halvparten av medianinntekten	Regionspesifikke lavinntektsgrenser definert ved 62,5 pst. av medianinntekten	Landsesifikke lavinntektsgrense definert ved 62,5 pst. av medianinntekten
Indre vest	7,8	6,1	13,8	10,1
Indre øst	14,0	10,3	25,3	18,5
Gamle drabantbyer	6,7	4,6	15,0	9,7
Nye drabantbyer	9,6	6,4	19,5	13,3
Ytre vest	4,7	3,7	9,2	6,4
Sentrum	20,2	16,2	26,3	22,8
Marka	5,4	4,4	12,4	7,4
Oslo	8,1	5,9	15,9	11,1
Stor-Osloregionen	5,5	3,9	12,1	8,2
Norge	3,2	3,0	8,6	8,9

4. Avslutning

4.1. Oppsummering og konklusjoner

De empiriske resultatene presentert i dette arbeidet viser, i likhet med resultatene i Langørgen et al. (2003), at Oslo er det stedet i landet hvor fattigdomsproblemet er størst. Fra tidligere studier vet vi imidlertid lite om hvordan fattigdomssituasjonen er på bydelsnivå i Oslo. Dessuten har vi mangelfull informasjon om omfanget av fattigdom i ulike demografiske og sosioøkonomiske grupper i hovedstadsregionen. For å belyse den geografiske sammensettingen av de fattige, gjennomføres denne empiriske fattigdomsanalysen på kommunalt nivå i Stor-Osloregionen og på bydelsnivå i Oslo. Som komparativt grunnlag estimeres andelen fattige i de tre nest største byene (Stavanger, Bergen og Trondheim) og (summarisk statistikk) for sentrale og ikke-sentrale kommuner. I tillegg presenteres det empiriske resultater som illustrerer omfanget av fattigdom i ulike befolkningsgrupper for å undersøke nærmere hva som kjennetegner personer som blir klassifisert som fattige.

I den empiriske analysen av fattigdom gjennomført i denne studien benytter vi metoden for analyse av fattigdom foreslått i Langørgen et al. (2003) hvor en baserer seg på *regionspesifikke fattigdomsgrenser*. Siktemålet med å benytte slike regionspesifikke fattigdomsgrenser i analysen av fattigdom er å øke sammenliknbarheten av økonomiske ressurser mellom individer ved å sammenlikne inntekten til individer som lever under forhold som ligner på hverandre ut fra bestemte kriterier. Dette suppleres med resultater fra analyser basert på konvensjonelle *landspesifikke fattigdomsgrenser*, hvor fordelingen av de individuelle inntektene (avledet fra husholdningsinntektene og korrigert for stordriftsfordelene i konsumet) danner utgangspunktet for bestemmelsen av fattigdomsgrensene. Analyser basert på landspesifikke fattigdomsgrenser hviler imidlertid på en underliggende forutsetning om at kjøpekraften til personer er uavhengig av bosted, og at kravene til å delta i samfunnslivet er de samme, eller i hvert fall koster det samme, enten en bor i en liten eller stor kommune. Begge forutsetningene er diskutabile. For eksempel vet vi at boligutgiftene, og dermed kjøpekraften, til innbyggerne i Norge varierer betydelig med graden av

sentralitet. Derfor ønsker vi å benytte regionspesifikke fattigdomsgrenser i bestemmelsen av fattigdom.

En sammenlikning av de empiriske fattigdomsresultatene fra kommunene i Stor-Osloregionen med fattigdomsresultatene fra de tre nest største byene og summarisk statistikk fra sentrale og ikke-sentrale strøk, bekrefter inntrykket fra tidligere empiriske fattigdomsanalyser av at fattigdom i Norge i stor grad er et hovedstadsproblem. Spesielt tydelig er dette om en benytter regionspesifikke fattigdomsgrenser konstruert for å ta hensyn til regionale forskjeller i priser og behov. Mens andelen fattige på landsbasis kun er 3.3 prosent, er 5.5 prosent av Stor-Osloregionens befolkning og hele 8.3 prosent av Oslos befolkning fattige når analysen er basert på regionspesifikke grenser. Det er ikke overraskende at fattigdom i stor grad ser ut til å være et hovedstadsproblem. For det første viser de empiriske resultatene at innvandrere med bakgrunn fra ikke-vestlige land er sterkt overrepresentert blant de fattige. Den høye andelen ikke-vestlige innvandrere i Oslo er en sentral forklaring på den høye andelen fattige i hovedstaden. Dessuten er andelen enslige, enslige forsørgere og unge voksne i etableringsfasen relativt høy i Oslo sammenliknet med landet for øvrig. Dette er grupper som sterkt overrepresentert blant de fattige.

De empiriske resultatene presentert i dette arbeidet viser at det er betydelig variasjon i omfanget av fattigdom mellom bydelene i Oslo. Andelen fattige er spesielt høy i Gamle Oslo. Faktisk er hele 17.3 prosent av befolkningen i Gamle Oslo fattige når analysen er basert på regionspesifikke fattigdomsgrenser. Til sammenlikninger kun 3.7 prosent av befolkningen fattige i bydelene Nordstrand og Grefsen-Kjelsås når analysen av fattigdom baseres på regionspesifikke fattigdomsgrenser. For å få en bedre oversikt over omfanget av fattigdom på bydelsnivå, grupperer vi bydelene i bestemte områder i samsvar med grupperingen til Barstad (2003). Da fremgår det, hvis vi ser bort i fra Sentrum og Marka med under 3000 innbyggere til sammen, at andelen fattige er spesielt høy i områdene Indre øst og Nye drabantbyer. Det er også verd å merke seg at andelen fattige er betydelig

høyere i bydelsområdene Indre vest og Gamle drabantbyer enn i både Norge generelt og Stor-Osloregionen sett under ett. Til sammenlikning er andelen fattige relativt lav i området Ytre vest i forhold til bydelsområdene for øvrig, men likevel betydelig over fattigdomsandel i de fleste av omegnskommunene til Oslo og landet som helhet.

Ved å studere sammensetningen av befolkningen i Stor-Osloregionen etter sosioøkonomiske og demografiske karakteristika, og sammenlikne den med sammensetningen av befolkning i Norge for øvrig, kan vi få et innblikk i hvorfor det er en opphopning av fattigdom i enkelte bydeler i hovedstaden. De empiriske resultatene viser at andelen yngre enslige og enslige mødre, grupper som er spesielt utsatt for fattigdom, er relativt høy i Indre Øst sammenliknet med både Norge generelt, Stor-Osloregionen, og de andre bydelsområdene. I området Ytre vest derimot, hvor omfanget av fattigdom var relativt lavt, er yngre enslige og enslige forsørgere underrepresentert sammenliknet med de andre bydelsområdene. Dessuten er det verd å merke seg at andelen ikke-vestlige innvandrere, en gruppe som er sterkt overrepresentert blant de fattige, er relativt høy i bydelsområdene Nye drabantbyer og Indre øst. Til sammenlikning er innvandrere underrepresentert i bydelsområdet Ytre vest.

Et viktig funn fra de empiriske fattigdomsresultatene er at de relativt store fattigdomsproblemene i Indre øst og Nye drabantbyer ikke bare skyldes overrepresentasjon av grupper utsatt for fattigdom, men også at andelen fattige i de ulike befolkningsgruppene jevnt over er relativt høy i disse bydelsområdene. For eksempel er ikke-vestlige innvandrere i Indre øst vesentlig mer utsatt for fattigdom enn innvandrere i både de andre bydelsområdene og Norge for øvrig.

De empiriske resultatene presentert i dette arbeidet viser, i likhet med blant annet Andersen et al. (2003), at innvandrere er overrepresentert blant de fattige. Den empiriske analysen presentert i Galloway og Aaberge (2005) tyder imidlertid på at selv om innvandrere er overrepresentert blant de fattige, så reduseres sannsynligheten for fattigdom betraktelig jo lenger innvandreren har vært bosatt i Norge. En plausibel tolkning er at innvandrere over tid tilegner seg human kapital, som språk- og kulturkunnskaper, og dermed øke sin inntekt ved å forbedre både sin arbeidsmarkedstillknytning og tilpassning til det kompliserte norske stønads- og skattesystemet. Videre viser Galloway og Aaberge (2005) at sannsynligheten for å være fattige avtar vesentlig saktere for ikke-vestlige innvandrere i forhold til innvandringsgrupper med kulturelle og språklige bånd til Norge som gjør det mindre kostbart og tidkrevende å opparbeide seg human kapital. Disse funnene må imidlertid tolkes med varsomhet, siden det finnes alternative plausible

forklaringer. For eksempel kan en ikke utelukke at disse empiriske resultatene skyldes forskjeller i kohortgrupper av innvandrere over tid eller en seleksjonsprosess hvor, i stor grad, de mest ressurssterke innvandrerne blir boende i Norge.

Et naturlig spørsmål i lys av de empiriske resultatene presentert ovenfor er hvordan en kan forstå konsentrasjonen av fattigdom i bestemte i bestemte bydeler i Oslo. Skyldes de primært selektive flytteprosesser eller er det trekk ved bydelene som i seg selv skaper eller forsterker fattigdomsproblemene?

Faktorer som boligpriser, boligtyper og beliggenhet er trolig viktige for å forstå de selektive flytteprosessene og graden av demografisk, etnisk og sosioøkonomisk segregasjon. I området Indre øst er de fleste boligene små, 1-2 roms, og andelen utleieboliger relativt høy (Blom, 2001). Det virker rimelig at slike boliger tiltrekker seg unge enslige, skilte/separerte og studenter som er på jakt etter en rimelig overgangsbolig i en periode av livet hvor inntekten er lav. En kan også argumentere for at andelen unge enslige, en gruppe som er overrepresentert blant de fattige, bosatt i Indre øst er relativt høy som et resultat av et livsfasebestemt flyttemønster hvor unge enslige har sterke preferanser for å bo sentralt. Senere, når de etablerer seg med barn og fast lønnsarbeid, flytter mange ut av byen eller til byens drabantbyer eller villaområder. Dessuten bidrar trolig konsentrasjonen av kommunale boliger i Indre øst til at andelen fattige i området er svært høy sammenliknet med Oslo for øvrig. For ikke-vestlige innvandrere argumenterer Blom (2002) for at både økonomiske forhold, familieforhold og institusjonelle forhold bidrar til en konsentrasjon av ikke-vestlige innvandrere, som generelt har større problemer på arbeidsmarkedet enn andre nordmenn. For eksempel har enkelte grupper av ikke-vestlige innvandrere store familier. I slike tilfeller vil drabantbyene i den ytre delen av hovedstaden, med et betydelig utvalg av relativt stor og rimelige boliger, være attraktivt.

En alternativ forklaring på de store variasjonene i omfanget av fattigdom mellom bydelene i Oslo er knyttet ideen om at en konsentrasjon av sosiale problemer i et område øker sannsynligheten for at andre som bor i område utvikler samme problemadferd. En plausibel tolkning er at dette skyldes at individers valg av utdanning og karriere er nært knyttet til egne observasjoner og erfaringer fra nærmiljøet. Dessuten vil forskjellige bosteder innebærer ulike arenaer for handlingsvalg og for bruk av ressurser. Dermed kan segregerte bosetningsmønstre preget av en konsentrasjon av sosiale problemer i enkelte områder, forsterke variasjonen i fattigdom mellom bydeler. Det er imidlertid en krevende oppgave å gjennomføre analyser som tillater en å skille ut hvilke av disse forklaringene som er mest plausible.

4.2. Utsyn: Videre forskning omkring fattigdom og sosiale problemer i Norge generelt og Stor-Osloregionen spesielt

Selv om situasjonsbeskrivelsen av fattigdom skissert i denne studien kan gi en indikasjon på levestandarden til utsatte grupper av befolkningen i Stor-Osloregionen, og dermed være viktig som et grunnlag for en drøfting av de velferdsmessige utfordringene hovedstaden står ovenfor, er ytterligere analyser nødvendig for en målretting av sosialpolitikken i hovedstaden. Blant annet er det viktig å advare mot å trekke bastante konklusjoner om effektiviteten av offentlige stønader for bekjempelse av fattigdom.⁴⁴ Omfanget og nivået på stønader påvirker blant annet husholdningens samlede arbeidstilbud. En kan argumentere for at dersom slike stønader hadde opphørt eller vært mindre gunstige, ville husholdninger berørt av stønadene valgt å øke omfanget av inntektsgivende arbeid.⁴⁵ En fruktbar analyse av effektivitets- og fordelingsvirkninger av sosial- og skattepolitikk krever derfor modellering av adferd. Slike modeller vil gjøre det mulig å skille politikvariable og restriksjoner i individers valgmuligheter (e.g. jobbmuligheter) fra variable som reflekterer heterogenitet i preferanser med hensyn på fritid og konsum. Et slikt modellrammeverk vil muliggjøre analyse av fattigdom hvor fokuset er flyttet fra å beskrive hvem som er fattige til å studere hvorfor individer er fattige og hvordan ulike politiske tiltak kan begrense fattigdom. Inntil nylig har dette ikke vært mulig på grunn av manglende data og (for) krevende datatekniske beregninger. Gruppe for kommunal og regional økonomi i SSB holder imidlertid på å avslutte arbeide med å konstruere et husholdningsregister med panelegenskaper for perioden 1993-2001 som, sammen med datatekniske nyvinninger, muliggjør slike analyser.

En annen fordel med det konstruerte paneldata-registeret (som har informasjon om alle individer registrert bosatt i Norge i perioden 1993-2001) er at det muliggjør analyser basert på inntekt tjent opp over flere år, istedenfor årsinntekt som er standard praksis for fattigdomsanalyser basert på registerdata. Derfor unngår en å klassifisere individer som fattige på grunn av deres lave inntekt i et enkelt år. Dette gjelder for eksempel selvstendig næringsdrivende som grunnet regnskapsmessige årsaker kan ha svært lav inntekt enkelt år uten at dette reflekterer økonomiske problemer. I tillegg åpner et utvidet inntektsbegrep opp for å studere i hvilken grad fattigdommen i Norge

er kronisk eller temporær. Dette innebærer at en flytter fokus fra individer som er fattig en kort periode til individer som har mer permanente økonomiske problemer

Formålet med denne studien var å gi en situasjonsbeskrivelse av fattigdomssituasjonen i Stor-Osloregionen generelt og på bydelsnivå i Oslo spesielt. En slik deskriptiv analyse setter oss imidlertid ikke i stand til å trekke slutninger om ulike faktorerens betydning for den observerte fattigdomssituasjonen i Norge. Dette krever en multiplere regresjonsanalyse hvor en kan tallfeste den enkelte forklaringsvariabel sin effekt på sannsynligheten for å være fattig etter å ha kontrollert for andre relevante kjennetegn. En slik analyse kan være fruktbar for å forstå fattigdomsproblemene som kommer frem av situasjonsbeskrivelsen, siden en da blir i stand til å skille mellom effektene fra korrelerte faktorer.

Som understreket tidligere finnes det ikke klart etablerte og allment aksepterte definisjoner av hva som menes med fattigdom eller hvordan den best kan måles. Spesielt kontroversielt er valget av ekvivalensskala, som tidligere empirisk forskning viser at kan ha vesentlig betydning for omfanget og sammensetningen av fattige i Norge. Derfor er det hensiktsmessig å studere hvilke trekk ved de empiriske fattigdomsresultatene som er robuste for valg av ekvivalensskala.⁴⁶

Et sentralt aspekt ved en evaluering av velferdspolitikken er dets fordelings effekter. Helt siden Aristoteles har begrepet rettferdig fordeling i stor grad vært knyttet til likhet. Et naturlig spørsmål er da: Likhet i hva? I svaret på dette spørsmålet ligger selve kjernen i diskusjonen av rettferdighetsteorier innen økonomifaget. Et fundamentalt skille i debatten om rettferdig fordeling er hvorvidt likhet bør innebære likhet i mulighet eller likhet i utfall. I den nyklassiske velferdsfunksjonen som bygger direkte på å prinsippet om likhet i utfall, er for eksempel samlet velferd i et samfunn større jo mer likhet det er i fordelingen av individuell velferd. Et argument mot å betrakte likhet i utfall som rettferdig er at utfall er delvis bestemt av menneskers valg og av de mulighetene de har til å velge. En rimelig slutning er derfor at en rettferdig fordeling innebærer å gjøre mulighetene likest mulig, og dermed godta de ulikheter som skyldes egne valg.

Tradisjonelt var liket i mulighet simpelthen forstått som like rettigheter, i den forstand at tilgang til utdanning og jobb var avhengig av kandidatens evner og ikke deres sosiale tilhørighet, hudfarge eller kjønn. Dette synet er siden blitt utfordret av kjente moral-filosofier som Dworkin og Sen. Begge argumenterte for at prinsippet om likhet i mulighet ikke bare innebar et

⁴⁴ I denne sammenhengen er det verd å merke seg at resultatene fra tidligere studier av det offentlige stønadssystemet i Norge, hvor hovedkonklusjonen er at systemet har vært effektivt når det gjelder å redusere fattigdommen, må tolkes svært forsiktig. Slike studier viser kun de direkte effektene av de forskjellige overføringene, og kan derfor gi en misvisende bilde på treffsikkerheten til den norske sosialpolitikken.

⁴⁵ Dette argumentet dominerer debatten omkring skatte- og sosialpolitikk i Canada, Storbritannia og USA, og var også fremme i forbindelse med innføring av kontantstøtten i Norge i 1998.

⁴⁶ Se drøftingen i Atkinson (1991) og Aaberge (2001) omkring 'The Poverty dominance criteria' for en nærmere diskusjon.

ikke-diskriminerende system, men også tiltak som kompenserte individer for uheldige omstendigheter og dårlige forutsetninger. Sen hevdet at likhet i muligheter innebar likhet i funksjonsevne. Ideen var at alle mennesker har et grunnleggende sett av funksjonsevner, men hva som skal til for å tilfredstille disse funksjonsevnene kan variere fra individ til individ. Et barns evne til å følge undervisning, for eksempel, er absolutt, men hva et barn trenger for å oppnå denne evnen vil avhenge av hvor lett barnet har for å lære. Ett funksjonshemmet barn vil derfor trenge mer ressurser for å oppnå samme funksjonsevne som et normalt barn. Ifølge en slik tankegang bør en rettferdig velferdspolitik ha som formål å sikre likhet i funksjonsevne. Dworkin videreutviklet rettighetsteorier basert på prinsippet om likhet i mulighet ved å innlemme personlig ansvar i vurderingen av rettferdig fordeling. Ifølge Dworkin bør likhet kun utjevnes i den grad det skyldes uheldige omstendigheter og dårlige forutsetninger. Med andre ord, ulikheter som skyldes individers egne valg, er akseptabelt. Innenfor økonomisk teori innebar dette at innsats bør belønnes, mens ulikhet som skyldes forskjeller i medfødte evner og ressurser bør utjevnes.⁴⁷

Et interessant prosjekt ville derfor vært å benytte likhet i mulighet, både forstått som likhet i funksjonsevne og likhet i utfall som skyldes forskjeller i medfødte evner og ressurser, som utgangspunkt for å analysere velferd og velferdspolitik i Norge. Analyse av velferd med et slike utgangspunkt kan også sies å være i tråd med Storbymeldingens målsetning om å "Gi alle likeverdige muligheter til å leve gode liv i storbyen gjennom sosial og økonomisk velferd og en hverdag i trygghet" (Kommunal- og regional departementet, 2002; s1).

⁴⁷ Se Roemer (1998) og Roemer et al. (2003) for en nærmere diskusjon omkring operasjonalisering av likhet i mulighet som utgangspunkt for analyse av velferd.

Referanser

- Aaberge, R. (2001): "Axiomatic Characterization of the Gini Coefficient and Lorenz Curve Orderings", *Journal of Economic Theory*, 101, 115-132.
- Aaberge, R., A. Andersen og T. Wennemo (1996a): "Omfang, nivå og fordeling av lavinntekter i Norge, 1979-1993" i A. Puide (red.) *Den nordiske fattigdommens utvikling og struktur*, Tema Nord, Nordisk Ministerråd.
- Aaberge, R., A. Andersen and T. Wennemo (1996b): "Er Årlig Lavinntekt et Godt Mål på Fattigdom? Lavinntekt i Norge 1979-1993", *Økonomiske Analyser*, Vol 6, , pp. 24-40.
- Aaberge, R., A. Andersen og T. Wennemo (1999): "Temporær og kronisk fattigdom i Norge. 1979-1996", *Notater*, Nr. 32, Statistisk sentralbyrå.
- Andersen, A., J. Epland, T. Wennemo og R. Aaberge (2003): "Økonomiske konjunkturer og fattigdom: En studie basert på norske inntektsdata, 1979-2000", *Tidsskrift for Velferdsforskning*, 2.
- Andersson, R. (2001): "Spaces of Socialization and Social Network Competition: A Study of Neighbourhood Effects in Stockholm, Sweden", i Andersen, H. og R. Van Kempen (2001, red.): *Governing European Cities. Social fragmentation, social exclusion, and urban governance*, Aldershot, Ashgate.
- Atkinson, A. B. (1991): "Measuring Poverty and Differences in Family Composition", *Economica*, 59, 1-16.
- Barstad (2003): "Levekår i storbyene: Noen bydeler er særlig utsatte", *Samfunnsspeilet*, Nr. 2.
- Barstad A. og M. Kirkeberg (2003): Levekår og ulikhet i storby, *Notater*, 34/03, Statistisk sentralbyrå.
- Blom (2001): "Økt bokkonsentrasjon blant innvandrere i Oslo - er toppen snart nådd?", *Samfunnsspeilet*, Nr. 2.
- Blom, S. (2002): "Innvandrerne bostedsmønster i Oslo", *Sosiale og økonomiske studier*, 107, Statistisk sentralbyrå.
- Bowles, S. (1998): "Endogenous Preferences: The Cultural Consequences of Markets and other Economic Institutions", *Journal of Economic Literature*, Vol. XXXVI.
- Brady, D. (2003): "Rethinking the Sociological Measurement of Poverty", *Social Forces*, Vol. 81, Nr. 3, mars, pp 715-752.
- Cowell, F. A. (1977): *Measuring Inequality*, Deddington, Phillip Allan.
- Crane, J. (1991): "The Epidemic Theory of Ghettos and Neighbourhood Effects on Dropping Out and Teenage Childbearing", *American Journal of Sociology*, 96, pp. 249-256.
- Epland, J. (2001): "Barn i husholdninger med lav inntekt: Omfang, utvikling, årsaker", *Rapport*, 19, Statistisk sentralbyrå.
- Eurostat (2003): *European Social Statistics: Income, Poverty and Social Exclusion*, 2nd report, Luxembourg, Office for Official Publications of the European Community.
- Expert Group on Household Income Statistics (2001): *Final Report and Recommendations*, Ottawa, Canada.
- Fjærli, E. og R. Aaberge (2002): "Tax Reforms, Dividend Policy and Trends in Income Inequality: Empirical Evidence based on Norwegian Data", *Discussion Paper*, 284/03, Statistisk sentralbyrå.
- Fløtten, T. (2003): "Hvordan har de fattige det?", *Samfunnsspeilet*, Nr. 6.
- Galloway, T. A. (2002): "En studie av fattigdom basert på registerdata", *Rapporter*, Nr. 1, Stiftelsen Frischsenteret for samfunnsøkonomisk forskning.

- Galloway T. A. og R. Aaberge (2005): "Assimilation Effects on Poverty among Immigrants in Norway", *Journal of Population Economics*.
- Galloway, T. A. (2004): "To What Extent Is a Transition into Employment Associated with an Exit from Poverty", *Discussion Paper*, 382, Statistisk sentralbyrå.
- Hallerød, B. (2000): "Poverty, inequality and health", i Gordon, D. and P. Townsend (red.) *Breadline Europe: The measurement of poverty*, Første utgave, Bristol, The Policy Press.
- Kirkeberg, M. (2003): "Fattigdom og inntektsfordeling: Oslo – flest fattige og størst ulikhet", *Samfunnsspeilet*, Nr. 8, Statistisk sentralbyrå.
- Kommunal- og regionaldepartementet (2002): *Stortingsmelding nr. 31 (2002-2003): Storbymeldingen*.
- Langsether Å. og P. Medby (2004): "Husleieindeks og husleiestatistikk", *Rapporter*, 10, NOVA.
- Langørgen, A. og R. Aaberge (2002): "Fordelingsvirkninger av kommunal tjenestetilbud", *Norsk Økonomisk Tidsskrift*, Nr. 1.
- Langørgen, A., M. Mogstad og R. Aaberge (2003): "Et regionalt perspektiv på fattigdom", *Økonomiske Analyser*, Nr. 4, pp 28-39, Statistisk sentralbyrå.
- Lyngstad, J. (1999): Studenters inntekt og økonomiske levekår, *Rapporter*, 35/99, Statistisk sentralbyrå.
- Mack, J. and S. Lansley (1985): *Poor Britain*, London, George Allan & Unwin Ltd.
- Mogstad, M. (2003): "Analyse av fattigdom basert på register- og folketellingsdata", *Notater*, Nr. 61, Statistisk sentralbyrå.
- Mogstad, M. (2004): The Sensitivity of Poverty Estimates to the Choice between Region-specific and Nation-specific Poverty Lines, Dissertation, University of Surrey, United Kingdom.
- Mogstad, M., A. Langørgen, og R. Aaberge (2005): "Region-specific versus Country-specific Poverty Lines in Analysis of Poverty", *Discussion Paper*, No. 408, Statistisk sentralbyrå.
- Nolan, B. og C. Whelan (1996): *Resources, Deprivation and Poverty*, Oxford, Oxford University Press.
- Orshansky, M. (1969): "How Poverty is Measured", *Monthly Labour Review*, februar, pp. 236- 250.
- Palmer, G., M. Rahman and P. Kenway, *Monitoring Poverty and Social Exclusion 2002*, First Edition, J. Rowntree Foundation, York, 2002.
- Rawls, J. (1971): *A Theory of Justice*, Oxford, Oxford University Press.
- Roemer, J (1998a): *Equality of Opportunity*, Harvard University Press.
- Roemer, Aaberge, Colombino, Fritzell, Jenkins, Marx, Pommer, Ruiz-Castillo, SanSegundo, Tranaes, Wagner, Zubiri (2003): "To what Extent do Fiscal Regimes Equalize Opportunities for Income Acquisition among Citizens?", *Journal of Public Economics*, 87, pp. 539-565.
- Roll-Hansen, H. (2002): Fattigdomsstatistikk mellom økonomi og moral, *Samfunnsspeilet*, Nr. 1, Statistisk sentralbyrå.
- Rowntree, B. S. (1901): *Poverty: A Study of Town Life*, Første utgave, London, Macmillan.
- Sen, A. (1979): "Issues in the Measurement of Poverty", *Scandinavian Journal of Economics*, Vol. 81, pp 285-307.
- Sen, A. (1984): "Poor, Relatively Speaking", i A. Sen (red.) *Resources, Values and Development*, Første utgave, Oxford, Basil Blackwell Publisher Ltd.
- Smith, A. (1812): *An Inquiry into the Nature and Causes of the Wealth of Nations*, London, George Routledge and sons.
- Sommervoll, D. (2004): "Boligmarkedet i Oslo: Inngangsbilletten øker mest", *Samfunnsspeilet*, Nr. 6, Statistisk sentralbyrå.
- Sosialdepartementet (2002): *Stortingsmelding nr. 6 (2002-2003): Tiltaksplan mot fattigdom*.
- Townsend, P. (1979): *Poverty in the United Kingdom*, Pelican Books.
- Veit-Wilson, J. (2000): "Horses for discourses: poverty, purpose and closure in minimum income standards policy", i Gordon, D. and P. Townsend (eds.) *Breadline Europe: The measurement of poverty*, Første utgave, Bristol, The Policy Press.
- Wickham (2003): What's European about Europe? Potential and weaknesses of the European Social Model, *Working Paper*, Employment Research Centre, Trinity College Dublin, Ireland.
- Ytrehus, S. (2004): Fattige barn i Norge. Hvem er de og hvor bor de?, *Rapport*, 445, Fafo.

Tabeller

Tabell A.1. Prosent fattige etter fylke, 2001

Fylke	Regionspesifikke fattigdomsgrenser definert ved halvparten av medianinntekten	Landsesifikk fattigdomsgrense definert ved halvparten av medianinntekten	Forskjellen i andelen fattige basert på henholdsvis regionspesifikke og landsesifikk fattigdomsgrenser
Østfold	2,9	3,0	-0,1
Akershus	3,3	2,2	1,1
Oslo	8,3	6,0	2,3
Hedmark	2,2	2,9	-0,7
Oppland	2,2	2,8	-0,6
Buskerud	2,8	2,9	-0,1
Vestfold	2,6	2,6	0,0
Telemark	2,7	3,1	-0,4
Aust-Agder	2,8	3,1	-0,3
Vest-Agder	3,0	3,2	-0,2
Rogaland	2,7	2,9	-0,2
Hordaland	2,9	3,0	-0,1
Sogn og Fjordane	2,1	2,5	-0,4
Møre og Romsdal	2,1	2,3	-0,2
Sør-Trøndelag	3,0	3,3	-0,3
Nord-Trøndelag	2,1	2,9	-0,8
Nordland	2,4	2,8	-0,4
Troms	2,8	2,9	-0,1
Finmark	2,5	2,8	-0,3
Norge	3,3	3,2	0,1

Tabell A.2. Prosent med lavinntekt etter fylke, 2001

Fylke	Regionspesifikke lavinntektsgrenser definert ved halvparten av medianinntekten	Landsesifikk lavinntektsgrense definert ved 62.5 pst. av medianinntekten	Forskjellen i andelen med lavinntekt basert på henholdsvis regionspesifikke og landsesifikk lavinntektsgrenser
Østfold	8,9	9,3	-0,4
Akershus	9,2	5,5	3,7
Oslo	16,3	11,2	5,1
Hedmark	6,8	10,6	-3,8
Oppland	7,4	10,5	-3,1
Buskerud	8,0	8,6	-0,6
Vestfold	7,9	8,0	-0,1
Telemark	8,0	9,8	-1,8
Aust-Agder	8,5	9,9	-1,4
Vest-Agder	9,1	10,3	-1,2
Rogaland	7,9	8,7	-0,8
Hordaland	8,3	9,0	-0,7
Sogn og Fjordane	7,3	9,4	-2,1
Møre og Romsdal	7,1	8,8	-1,7
Sør-Trøndelag	7,8	9,4	-1,6
Nord-Trøndelag	6,1	10,6	-4,5
Nordland	7,6	9,8	-2,2
Troms	8,2	9,2	-1,0
Finmark	6,7	8,0	-1,3
Norge	8,9	9,1	-0,2

Tabell A.3. Prosent fattige og med lavinntekt i bydelene i Oslo, 2001. Bydelene er bestemt etter Statistisk sentralbyrås standarder for bydelsinndeling fra 2004

Bydel	Regionspesifikke fattigdomsgrenser definert ved halvparten av medianinntekten	Landspesifikk fattigdomsgrense definert ved halvparten av medianinntekten	Regionspesifikke lavinntektsgrenser definert ved 62,5 pst. av medianinntekten	Landspesifikke lavinntektsgrense definert ved 62,5 pst. av medianinntekten
Gamle Oslo	15,6	11,5	27,6	20,3
Grünerløkka	13,1	9,7	24,1	17,3
Sagene	10,1	7,1	20,5	13,9
St.Hanshaugen	9,2	6,9	16,5	11,9
Frogner	8,6	6,7	14,8	10,8
Ullern	4,8	3,6	8,8	6,2
Vestre Aker	4,8	3,8	9,1	6,3
Nordre Aker	5,7	4,5	11,0	7,5
Bjerke	8,6	6,4	17,2	11,9
Grorud	8,5	5,3	18,7	12,2
Stovner	9,0	6,1	17,8	12,3
Alna	8,3	5,6	18,4	12,0
Østensjø	5,0	3,3	12,2	7,4
Nordstrand	4,4	3,0	10,4	6,4
Søndre Nordstrand	11,7	7,7	22,3	15,6
Sentrum	24,4	17,4	32,0	27,0
Marka	5,5	4,5	12,8	7,5

Tabell A.4. Sammensetningen av befolkningen etter husholdningstype. Absolutt antall. 2001

Husholdstype	Gamle drabant- byer	Indre vest	Indre øst	Marka	Nye drabant- byer	Sent- rum	Ytre vest	Oslo	Stor-Oslo regionen	Norge
Andre husholdninger	4 282	1 678	2 485	92	6 667	34	4 595	19 833	40 317	162 285
Enslige: under 30 år	5 046	8 378	9 523	46	2 913	234	4 978	31 118	42 564	131 247
Enslige: 30-44 år	7 770	9 470	12 569	56	4 500	235	6 053	40 653	56 326	161 660
Enslige: 45-66 år	7 538	6 364	7 663	69	5 938	171	6 541	34 284	54 493	193 972
Enslige: 67 år og over	9 314	5 219	4 533	47	3 996	41	8 073	31 223	54 547	246 637
Enslig far med små barn (yngste barn 0-5 år)	135	95	145	6	147	2	152	682	1 361	5 366
Enslig far med store barn (yngste barn 5 år og over)	1 209	672	686	23	1 391	10	1 526	5 517	13 720	62 189
Enslig mor med små barn (yngste barn 0-5 år)	2 735	1 277	2 728	17	2 965	8	1 925	11 655	20 086	83 888
Enslig mor med store barn (yngste barn 5 år og over)	7 060	3 439	4 003	103	7 419	34	7 051	29 109	60 087	247 143
Giftede par med små barn (yngste barn 0-5 år)	14 730	5 972	7 706	243	17 426	67	19 570	65 714	151 778	624 894
Giftede par med store barn (yngste barn 5 år og over)	17 264	6 475	5 570	456	24 172	49	33 919	87 905	248 038	1 215 085
Husholdninger med to eller flere enpersonfamilier	1 964	3 151	2 767	26	1 179	78	1 873	11 038	15 325	42 396
Par uten barn: eldste person under 30 år	3 014	2 926	4 036	8	1 560	48	1 814	13 406	20 401	61 374
Par uten barn: eldste person 30-44 år	4 263	5 062	5 633	34	2 686	51	3 657	21 386	33 009	87 666
Par uten barn: eldste person 45-66 år	6 857	4 015	3 132	140	8 002	91	9 085	31 322	77 116	352 372
Par uten barn: eldste person 67 år og over	9 584	3 065	1 578	76	4 726	40	10 130	29 199	65 796	312 280
Samboerpar med små barn (yngste barn 0-5 år)	5 678	2 874	3 289	90	4 592	26	6 037	22 586	55 272	279 938
Samboerpar med store barn (yngste barn 5 år og over)	3 032	1 186	991	88	3 411	6	3 944	12 658	34 617	171 933

Tabell A.5. Sammensetningen av befolkningen etter innvandringskategori. Absolutt antall. 2001

Innvandringskategori	Gamle drabant- byer	Indre vest	Indre øst	Marka	Nye drabant- byer	Sentrum	Ytre vest	Oslo	Stor- Oslo regionen	Norge
Førstegenerasjonsinnvandrere	15 734	9 270	17 132	85	22 166	338	11 672	76 397	110 095	249 394
Født i Norge av utenlandske foreldre	5 437	868	4 965	11	10 450	35	1 608	23 374	29 674	50 126
Uten innvandringsbakgrunn*	90 304	61 180	56 940	1 524	71 074	852	643	399 517	905 084	4 142 805

*Uten innvandringsbakgrunn inkluderer individer som er utenlandsadoptert, utenlandsfødt med minst en norsk forelder, norskfødt med høyst en utenlandsfødt forelder eller født i utlandet av norske foreldre

Tabell A.6. Sammensetningen av befolkningen etter landbakgrunn. Absolutt antall. 2001

Region	Gamle drabantbyer	Indre vest	Indre øst	Marka	Nye drabantbyer	Sentrum	Ytre vest	Oslo	Stor-Oslo regionen	Norge
Norge	90 304	61 180	56 940	1 524	71 074	852	117 643	399 517	905 084	4 142 805
Norden	1 851	3 131	2 296	37	1 369	113	3 397	12 194	21 811	51 745
Vest-Europa ellers	894	1 832	1 094	23	931	24	2 203	7 001	12 321	32 136
Øst-Europa	2 419	1 092	1 923	15	2 632	30	1 579	9 690	15 778	47 967
Nord-Amerika og Oseania	226	500	250	4	161	11	632	1 784	3 076	8 549
Asia, Afrika, Sør- og Mellom-Amerika, Tyrkia, statsløse og uoppgitt	15 781	3 583	16 534	17	27 523	195	5 469	69 102	86 783	159 123

Tabell A.7. Sammensetningen av befolkningen etter omfang av arbeid i husholdningen. Absolutt antall. 2001

Antall som arbeider minst 30 timer per uke i husholdningen*	Gamle drabantbyer	Indre vest	Indre øst	Marka	Nye drabantbyer	Sentrum	Ytre vest	Oslo	Stor-Oslo regionen	Norge
0	38 111	21 789	30 139	338	29 050	472	33 790	15 3689	274 580	1 236 094
1	41 294	30 345	33 641	632	40 839	546	47 404	19 4701	410 595	1 806 657
2	29 048	17 763	14 369	529	29 453	182	44 627	13 5971	317 345	1 204 301
3 eller flere	3 022	1 421	888	121	4 348	25	5 102	1 4927	42 333	195 273

* Antall personer i husholdningen som er sysselsatte 30 timer eller mer er kun rapportert for perioden mellom 29. oktober og 4. november 2001, og kan derfor kun gi en indikasjon på omfanget av sysselsetning i den respektive husholdning.

Tabell A.8. Sammensetningen av befolkningen etter utdanning. Absolutt antall. 2001

Utdanning	Gamle drabantbyer	Indre vest	Indre øst	Marka	Nye drabantbyer	Sentrum	Ytre vest	Oslo	Stor-Oslo regionen	Norge
Kun grunnskole, ingen eller uoppgitt utdanning	42 797	15 947	27 896	641	45 558	371	39 174	172 384	378 537	1 737 868
Videregående skole	45 923	23 721	26 634	623	42 726	475	44 096	184 198	413 788	1 938 962
Universitets- eller høyskoleutdanning	22 755	31 650	24 507	356	15 406	379	47 653	142 706	252 528	765 495

Tabell A.9. Sammensetningen av befolkningen etter husholdningstype. Prosent. 2001

Husholdstype	Gamle drabantbyer	Indre vest	Indre øst	Marka	Nye drabantbyer	Sentrum	Ytre vest	Oslo	Stor-Oslo regionen	Norge
Andre husholdninger	3,8	2,4	3,1	5,7	6,4	2,8	3,5	4,0	3,9	3,7
Enslige: under 30 år	4,5	11,8	12,1	2,8	2,8	19,1	3,8	6,2	4,1	3,0
Enslige: 30-44 år	7,0	13,3	15,9	3,5	4,3	19,2	4,6	8,1	5,4	3,6
Enslige: 45-66 år	6,8	8,9	9,7	4,3	5,7	14,0	5,0	6,9	5,2	4,4
Enslige: 67 år og over	8,4	7,3	5,7	2,9	3,9	3,4	6,2	6,3	5,2	5,6
Enslig far med små barn (yngste barn 0-5 år)	0,1	0,1	0,2	0,4	0,1	0,2	0,1	0,1	0,1	0,1
Enslig far med store barn (yngste barn 5 år og over)	1,1	0,9	0,9	1,4	1,3	0,8	1,2	1,1	1,3	1,4
Enslig mor med små barn (yngste barn 0-5 år)	2,5	1,8	3,5	1,1	2,9	0,7	1,5	2,3	1,9	1,9
Enslig mor med store barn (yngste barn 5 år og over)	6,3	4,8	5,1	6,4	7,2	2,8	5,4	5,8	5,8	5,6
Giftet par med små barn (yngste barn 0-5 år)	13,2	8,4	9,8	15,0	16,8	5,5	15,0	13,2	14,5	14,1
Giftet par med store barn (yngste barn 5 år og over)	15,5	9,1	7,1	28,2	23,3	4,0	25,9	17,6	23,7	27,4
Husholdninger med to eller flere enpersonfamilier	1,8	4,4	3,5	1,6	1,1	6,4	1,4	2,2	1,5	1,0
Par uten barn: eldste person under 30 år	2,7	4,1	5,1	0,5	1,5	3,9	1,4	2,7	2,0	1,4
Par uten barn: eldste person 30-44 år	3,8	7,1	7,1	2,1	2,6	4,2	2,8	4,3	3,2	2,0
Par uten barn: eldste person 45-66 år	6,2	5,6	4,0	8,6	7,7	7,4	6,9	6,3	7,4	7,9
Par uten barn: eldste person 67 år og over	8,6	4,3	2,0	4,7	4,6	3,3	7,7	5,9	6,3	7,0
Samboerpar med små barn (yngste barn 0-5 år)	5,1	4,0	4,2	5,6	4,4	2,1	4,6	4,5	5,3	6,3
Samboerpar med store barn (yngste barn 5 år og over)	2,7	1,7	1,3	5,4	3,3	0,5	3,0	2,5	3,3	3,9

Tabell A.10. Sammensetningen av befolkningen etter innvandringskategori. Prosent. 2001

Innvandringskategori	Gamle drabantbyer	Indre vest	Indre øst	Marka	Nye drabantbyer	Sentrum	Ytre vest	Oslo	Stor-Oslo regionen	Norge
Førstegenerasjonsinnvandrere født i Norge av to utenlandske foreldre	14,1	13,0	21,7	5,3	21,4	27,6	8,9	15,3	10,5	5,6
Uten innvandringsbakgrunn*	81,0	85,8	72,0	94,1	68,5	69,6	89,9	80,0	86,6	93,3

*Uten innvandringsbakgrunn inkluderer individer som er utenlandsadoptert, utenlandsfødt med minst en norsk forelder, norskfødt med høyst en utenlandsfødt forelder eller født i utlandet av norske foreldre

Tabell A.11. Sammensetningen av befolkningen etter landbakgrunn. Prosent. 2001

Region	Gamle drabantbyer	Indre vest	Indre øst	Marka	Nye drabantbyer	Sentrum	Ytre vest	Oslo	Stor-Oslo regionen	Norge
Norge	81,0	85,8	72,0	94,1	68,5	69,6	89,9	80,0	86,6	93,3
Norden	1,7	4,4	2,9	2,3	1,3	9,2	2,6	2,4	2,1	1,2
Vest-Europa ellers	0,8	2,6	1,4	1,4	0,9	2,0	1,7	1,4	1,2	0,7
Øst-Europa	2,2	1,5	2,4	0,9	2,5	2,5	1,2	1,9	1,5	1,1
Nord-Amerika og Oseania	0,2	0,7	0,3	0,3	0,2	0,9	0,5	0,4	0,3	0,2
Asia, Afrika, Sør- og Mellom-Amerika, Tyrkia, statsløse og uoppgitt	14,2	5,0	20,9	1,1	26,5	15,9	4,2	13,8	8,3	3,6

Tabell A.12. Sammensetningen av befolkningen etter omfang av arbeid i husholdningen. Prosent. 2001

Antall som arbeider minst 30 timer per uke i husholdningen*	Gamle drabantbyer	Indre vest	Indre øst	Marka	Nye drabantbyer	Sentrum	Ytre vest	Oslo	Stor-Oslo regionen	Norge
0	34,2	30,6	38,1	20,9	28,0	38,5	25,8	30,8	26,3	27,8
1	37,0	42,6	42,6	39,0	39,4	44,6	36,2	39,0	39,3	40,7
2	26,1	24,9	18,2	32,7	28,4	14,9	34,1	27,2	30,4	27,1
3 eller flere	2,7	2,0	1,1	7,5	4,2	2,0	3,9	3,0	4,1	4,4

* Antall personer i husholdningen som er sysselsatte 30 timer eller mer er kun rapportert for perioden mellom 29. oktober og 4. november 2001, og kan derfor kun gi en indikasjon på omfanget av sysselsetning i den respektive husholdning.

Tabell A.13. Sammensetningen av befolkningen etter utdanning. Prosent. 2001

Utdanning	Gamle drabantbyer	Indre vest	Indre øst	Marka	Nye drabantbyer	Sentrum	Ytre vest	Oslo	Stor-Oslo regionen	Norge
Kun grunnskole, ingen eller uoppgitt utdanning		38,4	22,4	35,3	39,6	43,9	30,3	29,9	34,5	36,2
Videregående skole		41,2	33,3	33,7	38,5	41,2	38,8	33,7	36,9	43,7
Universitets- eller høyskoleutdanning		20,4	44,4	31,0	22,0	14,9	30,9	36,4	28,6	17,2

Tabell A.14. Prosent fattige av befolkningen etter husholdningstype når analysen er basert på en landspesifikk fattigdomsgrense definert ved 50 pst. av medianinntekten. 2001

Husholdstype	Gamle drabantbyer	Indre vest	Indre øst	Marka	Nye drabantbyer	Sentrum	Ytre vest	Oslo	Stor-Oslo regionen	Norge
Andre husholdninger	4,7	2,7	10,3	0,0	7,4	14,7	2,1	5,5	2,1	3,4
Enslige: under 30 år	14,5	16,8	17,0	34,8	20,6	5,7	26,4	18,5	20,2	17,9
Enslige: 30-44 år	6,7	9,1	10,3	10,7	8,9	20,9	11,5	9,4	6,9	8,3
Enslige: 45-66 år	5,5	8,1	7,6	7,3	4,5	13,5	6,1	6,4	4,2	5,3
Enslige: 67 år og over	1,2	2,1	2,5	2,1	3,3	19,5	1,5	1,9	1,0	1,5
Enslig far med små barn (yngste barn 0-5 år)	5,9	11,6	29,0	0,0	19,1	0,0	17,8	17,0	12,1	13,7
Enslig far med store barn (yngste barn 5 år og over)	4,4	8,9	11,7	0,0	6,5	0,0	4,1	6,3	3,0	3,9
Enslig mor med små barn (yngste barn 0-5 år)	10,9	11,4	15,7	0,0	9,1	0,2	12,9	11,9	9,9	10,6
Enslig mor med store barn (yngste barn 5 år og over)	5,0	7,9	9,3	12,6	6,2	0,3	6,4	6,6	4,8	5,1
Gifte par med små barn (yngste barn 0-5 år)	8,9	6,0	22,2	0,0	12,0	10,5	3,1	9,3	4,7	5,6
Gifte par med store barn (yngste barn 5 år og over)	4,4	3,5	17,9	3,1	5,6	22,5	1,4	4,4	1,6	2,3
Husholdninger med to eller flere enpersonfamilier	3,8	3,9	3,8	0,0	3,3	7,7	3,2	3,7	4,0	3,8
Par uten barn: eldste person under 30 år	1,8	3,9	3,6	25,0	4,3	12,5	5,2	3,6	3,3	3,1
Par uten barn: eldste person 30-44 år	0,8	1,5	1,8	11,8	1,9	3,9	1,2	1,5	1,4	1,4
Par uten barn: eldste person 45-66 år	1,3	2,2	4,1	1,4	1,4	2,2	0,9	1,6	0,8	1,0
Par uten barn: eldste person 67 år og over	0,6	0,8	4,6	0,0	1,6	15,0	0,5	1,0	0,6	0,7
Samboerpar med små barn (yngste barn 0-5 år)	1,5	1,9	4,0	6,7	1,8	0,0	2,1	2,2	2,3	1,9
Samboerpar med store barn (yngste barn 5 år og over)	1,3	1,5	2,2	4,6	1,5	0,0	1,1	1,4	1,3	1,2

Tabell A.15. Prosent fattige av befolkningen etter innvandringskategori når analysen er basert på en landspesifikk fattigdomsgrense definert ved 50 pst. av medianinntekten. 2001

Innvandringskategori	Gamle drabantbyer	Indre vest	Indre øst	Marka	Nye drabantbyer	Sentrum	Ytre vest	Oslo	Stor-Oslo regionen	Norge
Førstegenerasjonsinnvandrere født i Norge av to utenlandske foreldre	16,2	17,0	22,7	22,4	16,2	27,2	17,8	18,0	16,9	15,7
Uten innvandringsbakgrunn*	18,7	18,1	30,1	0,0	18,3	28,6	16,4	20,8	17,8	18,2
	1,8	4,5	5,0	3,5	1,6	11,6	2,3	2,8	2,2	2,1

*Uten innvandringsbakgrunn inkluderer individer som er utenlandsadoptert, utenlandsfødt med minst en norsk forelder, norskfødt med høyst en utenlandsfødt forelder eller født i utlandet av norske foreldre

Tabell A.16. Prosent fattige av befolkningen etter landbakgrunn når analysen er basert på en landspesifikk fattigdomsgrense definert ved 50 pst. av medianinntekten. 2001

Region	Gamle drabantbyer	Indre vest	Indre øst	Marka	Nye drabantbyer	Sentrum	Ytre vest	Oslo	Stor-Oslo regionen	Norge
Norge	1,8	4,5	5,0	3,5	1,6	11,6	2,3	2,8	2,2	2,1
Norden	7,2	12,2	14,9	18,9	7,5	19,5	11,0	11,2	8,5	8,9
Vest-Europa ellers	11,0	15,3	17,9	26,1	8,2	16,7	12,8	13,4	10,3	10,0
Øst-Europa	11,2	19,4	18,6	26,7	9,6	43,3	19,8	14,7	16,2	12,8
Nord-Amerika og Oseania	14,6	16,4	20,0	0,0	13,7	45,5	16,6	16,7	14,8	13,5
Asia, Afrika, Sør- og Mellom-Amerika, Tyrkia, statsløse og uoppgitt	19,2	21,7	26,8	11,8	18,4	29,7	23,1	21,1	21,6	19,7

Tabell A.17. Prosent fattige av befolkningen etter omfang av arbeid i husholdningen når analysen er basert på en landspesifikk fattigdomsgrense definert ved 50 pst. av medianinntekten. 2001

Antall som arbeider minst 30 timer per uke i husholdningen*	Gamle drabantbyer	Indre vest	Indre øst	Marka	Nye drabantbyer	Sentrum	Ytre vest	Oslo	Stor-Oslo regionen	Norge
0	10,4	16,5	21,0	16,9	16,3	34,8	11,9	14,9	8,2	11,2
1	2,8	2,9	5,1	2,5	4,2	6,8	1,9	3,3	2,0	2,4
2	0,3	0,1	1,1	0,0	0,8	0,0	0,2	0,4	0,3	0,3
3 eller flere	0,0	0,0	1,2	0,0	0,4	0,0	0,0	0,2	0,1	0,2

* Antall personer i husholdningen som er sysselsatte 30 timer eller mer er kun rapportert for perioden mellom 29. oktober og 4. november 2001, og kan derfor kun gi en indikasjon på omfanget av sysselsetning i den respektive husholdning.

Tabell A.18. Prosent fattige av befolkningen etter utdanning når analysen er basert på en landspesifikk fattigdomsgrense definert ved 50 pst. av medianinntekten. 2001

Utdanning	Gamle drabantbyer	Indre vest	Indre øst	Marka	Nye drabantbyer	Sentrum	Ytre vest	Oslo	Stor-Oslo regionen	Norge
Kun grunnskole, ingen eller uoppgitt utdanning	7,6	11,4	17,2	6,9	10,2	25,9	6,7	10,1	4,5	2,3
Videregående skole	3,1	6,2	8,6	1,9	3,8	13,3	3,1	4,5	2,5	2,9
Universitets- eller høyskoleutdanning	2,2	3,9	4,5	4,8	2,6	11,1	2,1	3,0	1,9	2,2

Tabell A.19. Prosent med lavinntekt av befolkningen etter husholdningstype når analysen er basert på en landspesifikk lavinntektsgrense definert ved 62,5 pst. av medianinntekten. 2001

Husholdstype	Gamle drabantbyer	Indre vest	Indre øst	Marka	Nye Sentrum drabantbyer	Ytre vest	Oslo	Stor-Oslo regionen	Norge	
Andre husholdninger	12,1	7,7	23,7	0,0	16,8	14,7	5,2	13,1	8,5	6,0
Enslige: under 30 år	20,6	23,7	24,8	43,5	28,3	38,9	35,1	25,9	25,2	28,9
Enslige: 30-44 år	9,8	12,7	15,2	10,7	13,1	26,8	15,2	13,4	11,9	10,7
Enslige: 45-66 år	9,3	11,6	13,3	8,7	7,9	19,9	9,3	10,4	9,1	9,2
Enslige: 67 år og over	10,8	9,9	13,4	19,2	11,0	22,0	8,5	10,5	13,1	22,2
Enslig far med små barn (yngste barn 0-5 år)	16,3	22,1	44,1	66,7	33,3	0,0	23,0	28,6	23,9	21,8
Enslig far med store barn (yngste barn 5 år og over)	9,3	12,8	20,6	0,0	11,6	0,0	7,1	11,0	7,5	6,9
Enslig mor med små barn (yngste barn 0-5 år)	23,8	21,8	30,9	41,2	26,3	25,0	25,6	26,2	24,4	26,0
Enslig mor med store barn (yngste barn 5 år og over)	11,5	14,2	21,1	18,5	14,3	29,4	11,2	13,8	11,3	13,3
Gifte par med små barn (yngste barn 0-5 år)	18,1	11,0	39,9	4,1	24,1	20,9	5,8	17,9	11,8	12,5
Gifte par med store barn (yngste barn 5 år og over)	8,5	6,5	31,9	4,8	13,0	34,7	2,8	8,9	5,2	4,7
Husholdninger med to eller flere enpersonfamilier	6,0	6,5	8,6	0,0	6,1	7,7	6,1	6,8	6,8	7,6
Par uten barn: eldste person under 30 år	4,3	7,6	7,0	25,0	6,7	20,8	8,5	6,8	5,9	6,4
Par uten barn: eldste person 30-44 år	2,3	2,9	3,7	11,8	3,8	15,7	2,1	3,0	2,6	2,8
Par uten barn: eldste person 45-66 år	3,0	3,3	9,2	1,4	2,5	2,2	1,8	3,2	2,2	2,1
Par uten barn: eldste person 67 år og over	2,6	2,7	10,8	0,0	3,8	15,0	2,0	3,1	3,8	8,8
Samboerpar med små barn (yngste barn 0-5 år)	4,1	4,7	7,6	6,7	6,2	19,2	4,4	5,2	4,9	7,7
Samboerpar med store barn (yngste barn 5 år og over)	2,8	4,6	5,8	4,6	3,6	0,0	1,8	3,1	2,9	4,0

Tabell A.20. Prosent med lavinntekt av befolkningen etter innvandringskategori når analysen er basert på en landspesifikk lavinntektsgrense definert ved 62,5 pst. av medianinntekten. 2001

Innvandringskategori	Gamle drabantbyer	Indre vest	Indre øst	Marka	Nye Sentrum drabantbyer	Ytre vest	Oslo	Stor-Oslo regionen	Norge	
Førstegenerasjonsinnvandrere	28,0	24,5	37,3	25,9	30,4	38,8	25,1	30,0	26,2	28,3
Født i Norge av to utenlandske foreldre	36,9	35,6	52,7	36,4	36,9	60,0	31,0	39,8	36,1	36,1
Uten innvandringsbakgrunn*	5,0	8,0	10,0	6,2	4,6	15,3	4,5	6,0	5,3	7,7

*Uten innvandringsbakgrunn inkluderer individer som er utenlandsadoptert, utenlandsfødt med minst en norsk forelder, norskfødt med høyst en utenlandsfødt forelder eller født i utlandet av norske foreldre

Tabell A.21. Prosent med lavinntekt av befolkningen etter landbakgrunn når analysen er basert på en landspesifikk lavinntektsgrense definert ved 62,5 pst. av medianinntekten. 2001

Region	Gamle drabantbyer	Indre vest	Indre øst	Marka	Nye Sentrum drabantbyer	Ytre vest	Oslo	Stor-Oslo regionen	Norge	
Norge	5,0	8,0	10,0	6,2	4,6	15,3	4,5	6,0	5,3	7,7
Norden	11,9	16,8	20,8	18,9	10,4	31,0	14,0	15,5	12,8	13,6
Vest-Europa ellers	16,0	20,5	24,8	26,1	14,2	29,2	16,7	18,6	14,7	15,7
Øst-Europa	21,1	28,9	32,2	33,3	18,2	50,0	27,9	24,6	22,2	29,2
Nord-Amerika og Oseania	16,8	20,0	25,2	0,0	15,5	45,5	19,5	19,8	16,9	21,3
Asia, Afrika, Sør- og Mellom-Amerika, Tyrkia, statsløse og oppgitt	34,8	35,4	45,9	47,1	35,6	46,2	37,0	38,0	35,7	38,1

Tabell A.22. Prosent med lavinntekt av befolkningen etter omfang av arbeid i husholdningen når analysen er basert på en landspesifikk lavinntektsgrense definert ved 62,5 pst. av medianinntekten. 2001

Antall som arbeider minst 30 timer per uke i husholdningen*	Gamle drabantbyer	Indre vest	Indre øst	Marka	Nye Sentrum drabantbyer	Ytre vest	Oslo	Stor-Oslo regionen	Norge	
0	20,3	26,0	35,6	26,9	29,2	43,0	19,3	25,6	21,6	21,8
1	6,9	5,7	10,6	4,8	11,2	14,5	4,3	7,6	6,1	6,6
2	1,0	0,6	2,8	0,0	2,6	0,0	0,5	1,3	1,0	1,3
3 eller flere	1,0	0,6	3,5	0,0	1,1	0,0	0,0	0,8	0,5	0,5

* Antall personer i husholdningen som er sysselsatte 30 timer eller mer er kun rapportert for perioden mellom 29. oktober og 4. november 2001, og kan derfor kun gi en indikasjon på omfanget av sysselsetning i den respektive husholdning.

Tabell A.23. Prosent med lavinntekt av befolkningen etter utdanning når analysen er basert på en landspesifikk lavinntektsgrense definert ved 62,5 pst. av medianinntekten. 2001

Utdanning	Gamle drabantbyer	Indre vest	Indre øst	Marka	Nye drabantbyer	Sentrum	Ytre vest	Oslo	Stor-Oslo regionen	Norge
Kun grunnskole, ingen eller uoppgitt utdanning	16,0	18,5	31,0	11,7	20,8	37,7	11,1	18,8	13,5	13,9
Videregående skole	6,9	10,8	15,8	4,0	8,3	19,0	6,1	8,8	6,4	7,0
Universitets- eller høyskoleutdanning	3,9	6,3	7,6	5,9	5,5	13,7	3,6	5,2	4,0	3,8

Tabell A.24. Prosent fattige av befolkningen etter husholdningstype når analysen er basert på regionspesifikke fattigdomsgrenser definert ved 50 pst. av medianinntekten. 2001

Husholdningstype	Gamle drabantbyer	Indre vest	Indre øst	Marka	Nye drabantbyer	Sentrum	Ytre vest	Oslo	Stor-Oslo regionen	Norge
Andre husholdninger	8,2	4,4	17,9	0,0	12,0	14,7	3,3	9,2	5,6	2,5
Enslige: under 30 år	17,3	20,2	20,6	41,3	24,1	35,9	31,1	22,1	21,3	20,8
Enslige: 30-44 år	8,1	10,7	12,8	10,7	10,9	24,3	13,2	11,3	10,0	7,3
Enslige: 45-66 år	7,0	9,9	10,3	8,7	6,0	17,5	7,6	8,3	6,8	4,5
Enslige: 67 år og over	3,2	4,0	5,0	6,4	5,1	19,5	3,7	4,0	4,1	1,5
Enslig far med små barn (yngste barn 0-5 år)	14,1	22,1	35,2	0,0	26,5	0,0	23,0	24,2	19,0	12,8
Enslig far med store barn (yngste barn 5 år og over)	6,2	11,8	15,2	0,0	8,2	0,0	5,1	8,1	5,1	3,1
Enslig mor med små barn (yngste barn 0-5 år)	15,8	16,2	21,8	23,5	16,1	25,0	18,0	17,7	15,6	10,4
Enslig mor med store barn (yngste barn 5 år og over)	8,3	11,5	14,6	12,6	10,2	11,8	8,3	10,1	7,5	5,0
Giftet par med små barn (yngste barn 0-5 år)	13,4	8,1	31,7	2,5	18,0	20,9	4,4	13,6	8,2	4,9
Giftet par med store barn (yngste barn 5 år og over)	6,4	5,0	25,2	3,1	9,2	34,7	2,0	6,5	3,5	1,7
Husholdninger med to eller flere enpersonfamilier	5,1	5,5	6,0	0,0	4,1	7,7	4,5	5,2	5,2	4,3
Par uten barn: eldste person under 30 år	3,1	6,0	5,4	25,0	5,6	16,7	7,0	5,3	4,4	3,6
Par uten barn: eldste person 30-44 år	1,6	2,1	2,7	11,8	2,5	7,8	1,5	2,1	1,9	1,6
Par uten barn: eldste person 45-66 år	1,8	2,7	6,2	1,4	1,9	2,2	1,2	2,2	1,4	0,8
Par uten barn: eldste person 67 år og over	1,2	1,5	5,7	0,0	2,5	15,0	1,0	1,6	1,2	0,6
Samboerpar med små barn (yngste barn 0-5 år)	2,9	3,1	5,1	6,7	3,8	19,2	3,1	3,5	2,9	2,2
Samboerpar med store barn (yngste barn 5 år og over)	2,1	4,2	4,0	4,6	2,5	0,0	1,1	2,3	1,8	1,2

Tabell A.25. Prosent fattige av befolkningen etter innvandringskategori når analysen er basert på regionspesifikke fattigdomsgrenser definert ved 50 pst. av medianinntekten. 2001

Innvandringskategori	Gamle drabantbyer	Indre vest	Indre øst	Marka	Nye drabantbyer	Sentrum	Ytre vest	Oslo	Stor-Oslo regionen	Norge
Førstegenerasjonsinnvandrere	22,3	20,7	30,0	24,7	23,4	34,9	21,4	24,1	20,7	18,8
Født i Norge av to utenlandske foreldre	28,3	25,9	41,8	36,4	28,0	51,4	23,9	30,7	27,1	22,8
Uten innvandringsbakgrunn*	2,8	6,1	7,1	4,2	2,7	13,6	3,1	4,0	3,1	2,2

*Uten innvandringsbakgrunn inkluderer individer som er utenlandsadoptert, utenlandsfødt med minst en norsk forelder, norskfødt med høyst en utenlandsfødt forelder eller født i utlandet av norske foreldre

Tabell A.26. Prosent fattige av befolkningen etter landbakgrunn når analysen er basert på regionspesifikke fattigdomsgrenser definert ved 50 pst. av medianinntekten. 2001

Region	Gamle drabantbyer	Indre vest	Indre øst	Marka	Nye drabantbyer	Sentrum	Ytre vest	Oslo	Stor-Oslo regionen	Norge
Norge	2,8	6,1	7,1	4,2	2,7	13,6	3,1	4,0	3,1	2,2
Norden	9,2	14,7	18,2	18,9	8,6	26,6	12,7	13,4	10,6	9,1
Vest-Europa ellers	13,3	17,6	21,0	26,1	10,2	25,0	14,3	15,6	11,6	10,7
Øst-Europa	16,2	24,6	24,0	26,7	13,5	46,7	24,1	19,4	16,9	17,0
Nord-Amerika og Oseania	15,5	18,6	22,8	0,0	13,7	45,5	17,7	18,2	14,9	15,0
Asia, Afrika, Sør- og Mellom-Amerika, Tyrkia, statsløse og uoppgitt	27,5	27,8	36,6	47,1	27,3	41,5	30,0	29,8	27,6	25,5

Tabell A.27. Prosent fattige av befolkningen etter omfang av arbeid i husholdningen når analysen er basert på regionspesifikke fattigdomsgrenser definert ved 50 pst. av medianinntekten. 2001

Antall som arbeider minst 30 timer per uke i husholdningen*	Gamle drabant-byer	Indre vest	Indre øst	Marka	Nye drabant-byer	Sentrum	Ytre vest	Oslo	Stor-Oslo regionen	Norge
0	14,4	20,9	27,6	19,8	22,7	38,9	15,1	19,7	15,1	8,6
1	4,6	4,2	7,8	3,5	7,2	13,0	2,8	5,2	3,8	2,1
2	0,7	0,3	1,9	0,0	1,6	0,0	0,3	0,8	0,6	0,3
3 eller flere	0,4	0,6	3,5	0,0	0,5	0,0	0,0	0,5	0,3	0,1

* Antall personer i husholdningen som er sysselsatte 30 timer eller mer er kun rapportert for perioden mellom 29. oktober og 4. november 2001, og kan derfor kun gi en indikasjon på omfanget av sysselsetning i den respektive husholding.

Tabell A.28. Prosent fattige av befolkningen etter utdanning når analysen er basert på regionspesifikke fattigdomsgrenser definert ved 50 pst. av medianinntekten. 2001

Utdanning	Gamle drabant-byer	Indre vest	Indre øst	Marka	Nye drabant-byer	Sentrum	Ytre vest	Oslo	Stor-Oslo regionen	Norge
Kun grunnskole, ingen eller uoppgitt utdanning	11,2	14,6	23,7	8,7	15,3	33,7	8,6	14,1	9,0	4,8
Videregående skole	4,7	8,2	11,9	2,6	5,8	16,8	4,3	6,4	4,2	2,6
Universitets- eller høyskoleutdanning	2,9	5,1	5,9	4,8	3,8	12,4	2,8	4,0	3,0	2,1

Tabell A.29. Prosent med lavinntekt av befolkningen etter husholdningstype når analysen er basert på regionspesifikke lavinntektsgrenser definert ved 62,5 pst. av medianinntekten. 2001

Husholdningstype	Gamle drabant-byer	Indre vest	Indre øst	Marka	Nye drabant-byer	Sentrum	Ytre vest	Oslo	Stor-Oslo regionen	Norge
Andre husholdninger	18.0	11.9	32.4	0.0	26.0	26.5	8.0	19.6	12.7	6.5
Enslige: under 30 år	25.3	28.6	29.9	45.7	33.1	43.6	40.2	30.9	29.9	29.7
Enslige: 30-44 år	12.8	16.1	19.5	10.7	16.2	33.2	18.2	16.9	15.1	11.5
Enslige: 45-66 år	14.0	15.2	20.1	11.6	12.7	24.6	12.4	15.1	13.2	9.6
Enslige: 67 år og over	27.8	21.1	34.0	42.6	25.0	26.8	17.0	24.4	25.6	19.6
Enslig far med små barn (yngste barn 0-5 år)	25.9	30.5	56.6	66.7	40.8	0.0	24.3	36.2	30.8	22.8
Enslig far med store barn (yngste barn 5 år og over)	13.5	18.0	31.5	8.7	15.4	0.0	10.8	16.0	10.6	7.1
Enslig mor med små barn (yngste barn 0-5 år)	35.9	32.4	46.2	52.9	44.5	50.0	38.8	40.6	36.9	27.2
Enslig mor med store barn (yngste barn 5 år og over)	18.0	19.5	29.4	25.2	22.4	29.4	16.5	20.5	17.3	13.6
Giftede par med små barn (yngste barn 0-5 år)	24.6	14.8	49.1	13.6	32.3	20.9	8.6	23.8	16.3	12.4
Giftede par med store barn (yngste barn 5 år og over)	11.8	9.1	41.2	7.7	18.7	34.7	4.6	12.6	7.6	4.7
Husholdninger med to eller flere enpersonfamilier	10.3	9.5	13.0	0.0	9.6	14.1	8.2	10.3	9.9	8.3
Par uten barn: eldste person under 30 år	5.8	9.6	10.1	25.0	8.7	20.8	12.7	9.3	8.0	7.0
Par uten barn: eldste person 30-44 år	3.7	4.0	5.5	11.8	5.2	15.7	3.2	4.4	3.7	3.1
Par uten barn: eldste person 45-66 år	4.1	4.5	11.9	1.4	3.7	4.4	2.6	4.4	3.2	2.0
Par uten barn: eldste person 67 år og over	9.6	7.2	22.1	29.0	10.5	15.0	5.0	8.6	9.3	7.0
Samboerpar med små barn (yngste barn 0-5 år)	6.9	8.3	11.9	11.1	11.0	19.2	7.3	8.8	8.2	7.2
Samboerpar med store barn (yngste barn 5 år og over)	4.1	6.8	10.3	4.6	6.0	0.0	4.2	5.4	4.8	3.8

Tabell A.30. Prosent med lavinntekt av befolkningen etter innvandringskategori når analysen er basert på regionspesifikke lavinntektsgrenser definert ved 62,5 pst. av medianinntekten. 2001

Innvandringskategori	Gamle drabant-byer	Indre vest	Indre øst	Marka	Nye drabant-byer	Sentrum	Ytre vest	Oslo	Stor-Oslo regionen	Norge
Førstegenerasjonsinnvandrere	36,4	30,2	46,8	25,9	40,5	44,4	30,6	38,3	33,6	30,9
Født i Norge av to utenlandske foreldre	48,4	45,6	65,9	36,4	50,0	62,9	44,2	52,5	47,9	42,5
Uten innvandringsbakgrunn*	9,6	11,7	15,8	11,9	8,8	18,7	7,3	10,0	8,7	7,2

*Uten innvandringsbakgrunn inkluderer individer som er utenlandsadoptert, utenlandsfødt med minst en norsk forelder, norskfødt med høyst en utenlandsfødt forelder eller født i utlandet av norske foreldre

Tabell A.31. Prosent med lavinntekt av befolkningen etter landbakgrunn når analysen er basert på regionspesifikke lavinntektsgrenser definert ved 62,5 pst. av medianinntekten. 2001

Region	Gamle drabantbyer	Indre vest	Indre øst	Marka	Nye drabantbyer	Sentrum	Ytre vest	Oslo	Stor-Oslo regionen	Norge
Norge	9,6	11,7	15,8	11,9	8,8	18,7	7,3	10,0	8,7	7,2
Norden	16,2	20,4	25,4	18,9	15,8	34,5	16,8	19,3	16,3	14,5
Vest-Europa ellers	21,1	25,8	29,8	26,1	19,1	33,3	20,1	23,2	18,6	16,7
Øst-Europa	29,7	34,3	42,2	33,3	27,0	66,7	34,5	32,9	29,5	30,4
Nord-Amerika og Oseania	20,4	25,2	28,4	0,0	20,5	45,5	23,3	24,0	20,3	21,6
Asia, Afrika, Sør- og Mellom-Amerika, Tyrkia, statsløse og uoppgitt	45,0	44,2	57,4	47,1	47,4	51,3	47,1	49,1	46,2	43,3

Tabell A.32. Prosent med lavinntekt av befolkningen etter omfang av arbeid i husholdningen når analysen er basert på regionspesifikke lavinntektsgrenser definert ved 62,5 pst. av medianinntekten. 2001

Antall som arbeider minst 30 timer per uke i husholdningen*	Gamle drabantbyer	Indre vest	Indre øst	Marka	Nye drabantbyer	Sentrum	Ytre vest	Oslo	Stor-Oslo regionen	Norge
0	31.5	35.0	48.5	42.0	40.2	49.2	26.4	35.9	30.7	21.1
1	10.7	8.3	14.9	9.7	17.8	17.6	7.3	11.7	9.7	6.6
2	2.0	1.2	4.1	1.0	4.7	1.7	1.0	2.4	1.8	1.3
3 eller flere	1.4	1.1	9.5	0.0	3.0	0.0	0.6	2.0	1.1	0.5

* Antall personer i husholdningen som er sysselsatte 30 timer eller mer er kun rapportert for perioden mellom 29. oktober og 4. november 2001, og kan derfor kun gi en indikasjon på omfanget av sysselsetning i den respektive husholdning.

Tabell A.33 Prosent med lavinntekt av befolkningen etter utdanning når analysen er basert på regionspesifikke lavinntektsgrenser definert ved 62,5 pst. av medianinntekten. 2001

Utdanning	Gamle drabantbyer	Indre vest	Indre øst	Marka	Nye drabantbyer	Sentrum	Ytre vest	Oslo	Stor-Oslo regionen	Norge
Kun grunnskole, ingen eller uoppgitt utdanning	24.8	25.2	42.2	19.2	29.9	43.4	15.8	27.0	19.8	13.3
Videregående skole	11.1	15.7	22.3	8.7	13.0	23.0	9.5	13.4	9.9	6.9
Universitets- eller høyskoleutdanning	5.7	8.4	10.5	8.7	8.1	16.1	5.2	7.2	5.6	4.1

Tabell A.34. Antall barn som er fattige og med lavinntekt, 2001

Område	Regionspesifikke fattigdomsgrenser definert ved halvparten av medianinntekten	Landsesifikk fattigdomsgrense definert ved halvparten av medianinntekten	Regionspesifikke lavinntektsgrenser definert ved 62,5 pst. av medianinntekten	Landsesifikke lavinntektsgrense definert ved 62,5 pst. av medianinntekten
Indre vest	700	500	1 300	900
Indre øst	2 800	2 000	4 600	3 600
Gamle drabantbyer	2 300	1 500	4 400	3 140
Nye drabantbyer	3 750	2 400	7 320	5 200
Ytre vest	1 300	970	2 800	1 800
Sentrum	20	10	20	40
Marka	30	20	60	20
Oslo	10 900	7 400	20 500	14 700
Stor-Osloregionen	16 200	10 900	34 500	24 000
Norge	42 200	40 600	111 800	112 800

Tidligere utgitt på emneområdet

Previously issued on the subject

Norges offisielle statistikk (NOS)

- D287: Inntektsstatistikk for personer og familier 2001
 D306: Sjølvmeldingsstatistikk 2002
 D310: Inntekts- og formuesstatistikk for husholdninger 2002
 D250: Sosialhjelp, barnevern og familievern 2001
 C704: Levekårsundersøkinga 1996-1998 2001/9: Barn i husholdninger med lav inntekt: Omfang, utvikling og årsaker

Rapporter (RAPP)

- 2002/20: Økonomi og levekår for ulike grupper trygdemottakere 2001
 2003/8: Barnefamiliers inntektsutvikling 1990-2000
 2003/12: Barn av enslige forsørgere i lavinntektshusholdninger. En analyse basert på registerdata
 2004/2: Økonomi og levekår for ulike grupper, 2003
 2004/28: Økonomi og levekår for ulike grupper, 2004

Statistiske analyser (SA)

- 49: Enslige foreldre på arbeidsmarkedet 1980-1999
 50: Innvandring og innvandrere 2002
 62: Inntekt, skatt og overføringer 2003
 64: På vei mot det gode samfunn?

Økonomiske analyser (ØA)

- 7/2000: Epland, J.: Har Norge flere "fattige" eldre enn andre land?
 4/2001: Epland J.: Hva vil det koste å fjerne "barneattigdommen" i Norge?
 6/2002: Byfuglien, J. og Stensrud, J.: Strukturindikatorer for å sammenligne Norge med EU.
 4/2003: Langørgen A., Mogstad M. og Aaberge R.: Et regionalt perspektiv på fattigdom.

Samfunnsspeilet

- 5/2000: Kirkeberg, M.I. og Pedersen V.: Mottakere og ytere av barnebidrag: Hvem har best økonomi?
 2/2001: Kirkeberg, M.I.: Innvandrerhusholdningenes inntekter 1994 og 1998: Færre ikke-vestlige innvandrere med lav inntekt
 2/2002: Roll-Hansen, H.: Verdige og uverdige : Fattigstatistikk mellom økonomi og moral
 2/2003: Kirkeberg, M.I.: Fattigdom og inntektsfordeling : Oslo - flest fattige og størst ulikhet
 6/2003: Ugreninov, E.: Hvorfor jobber så få alenemødre?
 3/2004: Kleven, L. og Haugen, O.: Norske tenåringsmødre - få, men fattige
 4/2004: Sosiale indikatorer

De sist utgitte publikasjonene i serien Rapporter*Recent publications in the series Reports*

- 2004/17 B. Olsen: Flyktninger og arbeidsmarkedet 4. kvartal 2002. 2004. 29s. 155 kr inkl. mva. ISBN 82-537-6601-7
- 2004/18 K.M. Heide, E. Holmøy, L. Lerskau og I. Foldøy Solli: Macroeconomic Properties of the Norwegian Applied General Equilibrium Model MSG6. 2004. 55s. 180 kr inkl. mva. ISBN 82-537-6650-5
- 2004/19 D. Ellingsen: Krigsbarns levekår. En registerbasert undersøkelse. 2004. 51s. 180 kr inkl. mva. ISBN 82-537-6655-6
- 2004/20 B.K. Wold, S. Opdahl, E. Rauan, R. Johannessen og I. T. Olsen: Tracking Resource and Policy Impact Incorporating Millennium Development Goals & Indicators and Poverty Reduction Strategy Paper monitoring across sectors. 2004. 129s. 210 kr inkl. mva. ISBN 82-537-6657-2
- 2004/21 G.I. Gundersen: Bruk av plantevernmidler i jordbruket i 2003. 2004. 97s. 180 kr inkl. mva. ISBN 82-537-6663-7
- 2004/22 A. Snellingen Bye, G.I. Gundersen, T. Sandmo og G. Berge: Jordbruk og miljø. Resultatkontroll i jordbruk 2004. 2004. 210 kr inkl. mva. ISBN 82-537-6677-7
- 2004/23 H. Nome Næsheim og T. Pedersen: Permittering og sykefravær. 2004. 95s. 180 kr inkl. mva. ISBN 82-537-6690-4
- 2004/24 J.I. Hamre: Sesongjustering av hovedsreiene i AKU . Dokumnetasjon av ny metode og resultater. 2004. 53s. 180 kr inkl. mva. ISBN 82-537-6692-0
- 2004/25 T.P. Bøe: Funksjonshemmede på arbeidsmarkedet. Rapport fra tilleggsundersøkesle til Arbeidskraftundersøkelsen (AKU) 2. kvartal 2004. 2004. 29s. 155 kr inkl. mva ISBN 82-537-6694-7
- 2004/26 M. Bråthen og K. Vetvik: Sykefravær og uførepensjon blant innvandrere ansatt i storbykommuner. 2004. 29s. 155 kr inkl. mva. ISBN 82-537-6696-3
- 2004/27 K. Flugsrud, G. Haakonsen og K. Aasestad: Vedforbruk, og fyringsvaner i Trondheim og 2003 Bergen. 2004. 100s. 210 kr inkl. mva. ISBN 82-537-6699-8
- 2004/28 M.I. Kirkeberg og J. Epland: Økonomi og levekår for ulike grupper, 2004. 2004 99s. 180 kr inkl. mva. ISBN 82-537-6708-0
- 2004/29 R. Kjeldstad og E.H. Nymoen: Kvinner og menn i deltidsarbeid. Fordeling og forklaringer. 2004. 126s. 210 kr inkl. mva. ISBN 82-537-6710-2
- 2005/1 J.E. Finnvold, J. Svalund og B. Paulsen: Etter innføring av fastlegeordning-brukervurderinger av allmennlegetjenesten. 2005. 91s. 180 kr inkl. mva. ISBN 82-537-6716-1
- 2005/2 D. Fredriksen, K. M. Heide, E. Holmøy og I. Foldøy Solli: Makroøkonomiske virkninger av pensjonsreformer. Beregninger basert på forslag fra pensjonskommisjonen. 2005. 50s. 180 kr inkl. mva. ISBN 82-537-6719-6
- 2005/3 E. Eng Eibak: Konsumprisindeks for Svalbard 2004. 2005 37s. 155 kr inkl. mva. ISBN 82-537-6722-6
- 2005/4 B. Olsen: Flyktninger og arbeidsmarkedet 4. kvartal 2003. 2005. 30s. 155 kr inkl. mva. ISBN 82-537-6724-2
- 2005/5 T.P. Bø. Ulike arbeidskontrakter og arbeidstidsordninger. Rapport fra tileggsundersøkelse til Arbeidskraftundersøkelse (AKU). 2. kvartal 2004. 2005. 33s. 155 kr inkl. mva. ISBN 82-537-6735-8
- 2005/6 G. Berge, T. Kirkemo, R. Straumann og J.K. Undelstvedt: Ressursinnsats, utslipp og rensing i den kommunale avløpssektoren 2003. 2005. 82s. 180 kr inkl. mva. ISBN 82-537-6737-4
- 2005/7 E. Ugreniov: Levekår blant alenemødre. 2005. 37s. 155 kr inkl. mva. ISBN 82-537-6745-5
- 2005/8 B. Halvorsen, B.M. Larsen og R. Nesbakken: pris- og inntektsfølsomhet i ulike husholdningers etterspørsel etter elektrisitet, fyringsoljer og ved. 2005. 38s. 155 kr inkl. mva. ISBN 82-537-6752-8