

RAPPORTER

92/5

HOTELLØKONOMI OG OVERNATTINGER

EN ANALYSE AV SAMMENHENGEN
MELLOM HOTELLENES LØNNSOMHET
OG KAPASITETSUTNYTTING MV.

AV
TOM GRANSETH

STATISTISK SENTRALBYRÅ
CENTRAL BUREAU OF STATISTICS OF NORWAY

RAPPORTER FRA STATISTISK SENTRALBYRÅ 92/5

HOTELLØKONOMI OG OVERNATTINGER
EN ANALYSE AV SAMMENHENGEN MELLOM HOTELLENES
LØNNSOMHET OG KAPASITETSUTNYTTING MV.

AV
TOM GRANSETH

STATISTISK SENTRALBYRÅ
OSLO - KONGSVINGER 1992

ISBN 82-537-3635-5
ISSN 0332-8422

EMNEGRUPPE
46 Samferdsel og reiseliv

EMNEORD
Driftsresultater
Hotellkapasitet
Hotellstruktur
Regnskapsstatistikk
Regresjonsanalyse
Turisme

Forord

I denne rapporten presenteres resultatene av en undersøkelse som har bestått i å koble overnattingsstatistikken for hoteller og andre overnattingsbedrifter og regnskapsundersøkelsen "Hotell- og restaurantdrift" for 1987. Målsettingen har vært å undersøke sammenhenger bl.a. mellom hvordan hotellbedriften utnyttet kapasiteten og hotellets lønnsomhet.

Resultatene viser at det var sammenheng mellom kapasitetsutnyttning for rom og lønnsomhet målt ved totalrentabilitet for skatt. Det var imidlertid kun en liten del av variasjonene i totalrentabilitet før skatt som kunne forklares av variasjonene i kapasitetsutnyttning for rom.

Det var imidlertid ikke sammenheng mellom andel utenlandske overnattinger og lønnsomhet målt ved driftsresultatgrad og heller ikke mellom andel kursovernattinger og driftsresultatgrad.

Fra 1986 har Statistisk sentralbyrå utarbeidet både overnattingsstatistikk og regnskapsstatistikk for hoteller. I overnattingsstatistikken hentes inn oppgaver fra om lag 1 100 hotellbedrifter. Oppgavene gir muligheter for å beregne bl.a. andel utenlandske overnattinger, andel kursovernattinger og kapasitetsutnyttning for rom. I Regnskapsstatistikk hentes årlig inn resultat- og balanseregnskap fra bl.a. 300 hotellforetak. Oppgavene gir muligheter for å beregne de mest sentrale regnskapsmessige analysetall.

Prosjektet er finansiert av Reiselivsseksjonen i Næringsdepartementet.

Statistisk sentralbyrå, Oslo/Kongsvinger, 21. november 1991

Svein Longva

Innhold

	Side
Figurregister	7
Tabellregister	8
1. Bakgrunn og problemstillinger	10
1.1. Bakgrunn	10
1.2. Problemstillinger	10
2. Om statistikkene	10
2.1. Overnattingsstatistikk for hoteller og andre overnattingsbedrifter	10
2.1.1. Grunnlag	10
2.1.2. Omfang	11
2.1.3. Utvalgsenhet/-variabler	11
2.1.4. Beregning av totaltall	11
2.2. Regnskapsstatistikk for "Hotell- og restaurantdrift"	11
2.2.1. Grunnlag	11
2.2.2. Omfang	11
2.2.3. Utvalgsenhet/-variabler	11
2.2.4. Beregning av totaltall	12
3. Beskrivelse av strukturen i bransjen	12
3.1. Innledning	12
3.2. Kapasitet	12
3.3. Overnattinger	12
3.3.1. Andel utenlandske overnattinger	13
3.3.2. Andel overnattinger med kurs og konferanse som formål	14
3.4. Kapasitetsutnyttning for rom	15
4. Avgrensninger av utvalget	15
4.1. Innledning	15
4.2. Tekniske avgrensninger av utvalget	15
4.3. Faglige avgrensninger av utvalget	15
4.3.1. Valg av utvalgsenhet	15
4.3.2. Sesongåpne hoteller	16
4.3.3. Hoteller som ikke besvarte overnattingsstatistikken	16
4.4. Regnskapsmessig behandling av eierlønn	16
4.5. Eie/leie av fast eiendom	17
4.6. Valg av variabler	17
4.6.1. Uavhengige variabler	17
4.6.2. Avhengige variabler	17
5. Beskrivelse av strukturen i utvalget	18
5.1. Innledning	18
5.2. Kapasitet	18
5.3. Overnattinger	19
5.3.1. Andel utenlandske overnattinger	19
5.3.2. Andel overnattinger med kurs og konferanse som formål	20
5.4. Kapasitetsutnyttning for rom	20
5.5. Lønnsomhet	21
5.6. Konklusjon	22

	Side
6. Resultatene av analysen	22
6.1. Innledning	22
6.2. Gir høy andel norske overnattinger bedre lønnsomhet enn høy andel utenlandske? ...	22
6.3. Gir høy andel overnattinger med kurs og konferanse som formål bedre lønnsomhet enn høy andel overnattinger med ferie og fritid som formål?	28
6.4. Har "kurs- og konferansehoteller" med høy andel norske overnattinger bedre lønnsomhet enn "feriehoteller" med høy andel norske overnattinger?	31
6.5. Gir høy kapasitetsutnytting god lønnsomhet?	34
7. Oppsummering og avslutning	38
7.1. Generelt	38
7.2. Konklusjoner	38
7.2.1. Gir høy andel norske overnattinger bedre lønnsomhet enn høy andel utenlandske?	38
7.2.2. Gir høy andel overnattinger med kurs og konferanse som formål bedre lønnsomhet enn høy andel overnattinger med ferie og fritid som formål?	38
7.2.3. Har "kurs- og konferansehoteller" med høy andel norske overnattinger bedre lønnsomhet enn "feriehoteller" med høy andel norske overnattinger?	39
7.2.4. Gir høy kapasitetsutnytting god lønnsomhet?	39
7.3. Andre metodiske innfallsvinkler	40
7.4. Andre undersøkelser	40
7.5. Andre analysemuligheter	41
 Vedlegg	
1. Regresjonsanalyse	42
2. Definisjoner av nøkkeltall	44
3. Spørreskjema for overnattingsstatistikk for hoteller og andre overnattingsbedrifter	45
4. Rettledning for spørreskjema for overnattingsstatistikken	47
5. Spørreskjema regnskapsstatistikk "Hotell- og restaurantdrift"	48
6. Rettledning for spørreskjema for regnskapsstatistikken	50
Utkommet i serien Rapporter fra Statistisk sentralbyrå etter 1. juli 1990	52

Figurregister

	Side
1. Andel hoteller etter andel utenlandske overnattinger	19
2. Andel hoteller etter andel kursovernattinger	20
3. Andel hoteller etter kapasitetsutnyttning for rom	21
4. Hoteller etter driftsresultatgrad og andel utenlandske overnattinger	23
5. Hoteller etter driftsresultatgrad og andel kursovernattinger	29
6. Hoteller etter totalrentabilitet og kapasitetsutnyttning for rom	35

Tabellregister

	Side
1. Hoteller og senger, etter hotellgruppe og hotellstørrelse	13
2. Tallet på overnattinger, etter hotellgruppe og hotellstørrelse	13
3. Tallet på hoteller etter andel utenlandske overnattinger og hotellgruppe	13
4. Andel utenlandske overnattinger etter hotellgruppe og hotellstørrelse. Prosent	14
5. Tallet på hoteller etter andel kursovernattinger og hotellgruppe	14
6. Andel kursovernattinger etter hotellgruppe og hotellstørrelse. Prosent	14
7. Tallet på hoteller etter kapasitetsutnyttning for rom og hotellgruppe	15
8. Kapasitetsutnyttning for rom etter hotellgruppe og hotellstørrelse. Prosent	15
9. Kapasitet og gjennomsnittlig størrelse etter hotellgruppe	18
10. Hoteller i utvalget. Andel hoteller og senger, etter hotellgruppe og hotellstørrelse	18
11. Alle hoteller. Andel hoteller og senger, etter hotellgruppe og hotellstørrelse	18
12. Overnattinger etter hotellgruppe. 1 000	19
13. Andel utenlandske overnattinger etter hotellgruppe. Prosent	19
14. Tallet på hoteller etter andel utenlandske overnattinger og hotellgruppe	19
15. Andel kursovernattinger etter hotellgruppe. Prosent	20
16. Tallet på hoteller etter andel kursovernattinger og hotellgruppe	20
17. Kapasitetsutnyttning for rom etter hotellgruppe. Prosent	20
18. Tallet på hoteller etter kapasitetsutnyttning for rom og hotellgruppe	21
19. Nøkkeltall. Prosent	21
20. Nøkkeltall for hoteller etter andel utenlandske overnattinger	26
21. Nøkkeltall for hoteller etter andel kursovernattinger	26
22. Hoteller. Regresjonsbegrep for driftsresultatgrad mot andel utenlandske overnattinger, etter hotellets eieform	27
23. Turisthoteller. Regresjonsbegrep for driftsresultatgrad mot andel utenlandske overnattinger, etter hotellets eierform	27
24. Byhoteller. Regresjonsbegrep for driftsresultatgrad mot andel utenlandske overnattinger, etter hotellets eierform	27
25. Landhoteller. Regresjonsbegrep for driftsresultatgrad mot andel utenlandske overnattinger, etter hotellets eierform	27
26. Hoteller. Regresjonsbegrep for driftsresultatgrad mot andel utenlandske overnattinger, etter hotellets størrelse	27
27. Turisthoteller. Regresjonsbegrep for driftsresultatgrad mot andel utenlandske overnattinger, etter hotellets størrelse	27
28. Byhoteller. Regresjonsbegrep for driftsresultatgrad mot andel utenlandske overnattinger, etter hotellets størrelse	27
29. Landhoteller. Regresjonsbegrep for driftsresultatgrad mot andel utenlandske overnattinger, etter hotellets størrelse	27
30. Hoteller. Regresjonsbegrep for driftsresultatgrad mot andel kursovernattinger, etter hotellets eieform	30
31. Turisthoteller. Regresjonsbegrep for driftsresultatgrad mot andel kursovernattinger, etter hotellets eieform	30
32. Byhoteller. Regresjonsbegrep for driftsresultatgrad mot andel kursovernattinger, etter hotellets eieform	30
33. Landhoteller. Regresjonsbegrep for driftsresultatgrad mot andel kursovernattinger, etter hotellets eieform	30
34. Hoteller. Regresjonsbegrep for driftsresultatgrad mot andel kursovernattinger, etter hotellets størrelse	30
35. Turisthoteller. Regresjonsbegrep for driftsresultatgrad mot andel kursovernattinger, etter hotellets størrelse	30

Tabellregister (forts.)

36. Byhoteller. Regresjonsbegrep for driftsresultatgrad mot andel kursovernattinger, etter hotellets størrelse	30
37. Landhoteller. Regresjonsbegrep for driftsresultatgrad mot andel kursovernattinger, etter hotellets størrelse	30
38. Resultatgrad for hoteller etter andel norske overnattinger og andel kursovernattinger ...	31
39. Netto resultatgrad for hoteller etter andel norske overnattinger og andel kursovernattinger	31
40. Driftsresultatgrad for hoteller etter andel norske overnattinger og andel kursovernattinger	31
41. Netto driftsresultatgrad for hoteller etter andel norske overnattinger og andel kursovernattinger	31
42. Alle hoteller. Regresjonsbegrep for driftsresultatgrad mot andel kursovernattinger og andel norske overnattinger, etter hotellets eieform	33
43. Turisthoteller. Regresjonsbegrep for driftsresultatgrad mot andel kursovernattinger og andel norske overnattinger, etter hotellets eieform	33
44. Byhoteller. Regresjonsbegrep for driftsresultatgrad mot andel kursovernattinger og andel norske overnattinger, etter hotellets eieform	33
45. Landhoteller. Regresjonsbegrep for driftsresultatgrad mot andel kursovernattinger og andel norske overnattinger, etter hotellets eieform	33
46. Alle hoteller. Regresjonsbegrep for driftsresultatgrad mot andel kursovernattinger og andel norske overnattinger, etter hotellets størrelse	33
47. Turisthoteller. Regresjonsbegrep for driftsresultatgrad mot andel kursovernattinger og andel norske overnattinger, etter hotellets størrelse	33
48. Byhoteller. Regresjonsbegrep for driftsresultatgrad mot andel kursovernattinger og andel norske overnattinger, etter hotellets størrelse	33
49. Landhoteller. Regresjonsbegrep for driftsresultatgrad mot andel kursovernattinger og andel norske overnattinger, etter hotellets størrelse	33
50. Nøkkeltall for hoteller etter kapasitetsutnyttning for rom	34
51. Hoteller. Regresjonsbegrep for totalrentabilitet mot kapasitetsutnyttning for rom, etter hotellets eieform	37
52. Turisthoteller. Regresjonsbegrep for totalrentabilitet mot kapasitetsutnyttning for rom, etter hotellets eieform	37
53. Byhoteller. Regresjonsbegrep for totalrentabilitet mot kapasitetsutnyttning for rom, etter hotellets eieform	37
54. Landhoteller. Regresjonsbegrep for totalrentabilitet mot kapasitetsutnyttning for rom, etter hotellets eieform	37
55. Hoteller. Regresjonsbegrep for totalrentabilitet mot kapasitetsutnyttning for rom, etter hotellets størrelse	37
56. Turisthoteller. Regresjonsbegrep for totalrentabilitet mot kapasitetsutnyttning for rom, etter hotellets størrelse	37
57. Byhoteller. Regresjonsbegrep for totalrentabilitet mot kapasitetsutnyttning for rom, etter hotellets størrelse	37
58. Landhoteller. Regresjonsbegrep for totalrentabilitet mot kapasitetsutnyttning for rom, etter hotellets størrelse	37

1. Bakgrunn og problemstillinger

1.1. Bakgrunn

Det har vært økende interesse for reiselivsstatistikk gjennom hele 1980-årene. Både i St.melding nr. 90 for 1980-81 om reiselivspolitikken og i St.melding nr.14 for 1986-87 om reiselivet, er det lagt vekt på å stimulere til økt aktivitet innen reiselivet. Bakgrunnen er at myndighetene ser utsikter til å skape et betydelig antall nye arbeidsplasser og at en satsing på reiselivet vil gi bedre dekning av folks rekreasjonsbehov. Fra myndighetenes side søkes dette nådd bl.a. gjennom endring av de rammebetingelser som bransjen arbeider under. Flere av lovene som regulerer bransjen, er endret i løpet av 1980-årene.

En forutsetning for å lykkes i denne satsingen på reiselivet som vekstområde, er god markedsinformasjon og et godt utbygd statistikkssystem. De siste årene er reiselivsstatistikken bygd ut med månedlig overnattingsstatistikk for hoteller og andre overnattingsbedrifter (1985), økonomistatistikk for "Hotell- og restaurantdrift" (1986) og utbygging av campingstatistikken (1988). Videre er det planer om en økonomisk statistikk for reisebyråer, samt å knytte en del nye kjennetegn til overnattingsstatistikken for hoteller og andre overnattingsbedrifter.

Regnskapsstatistikk for "Hotell- og Restaurantdrift" ble etablert for regnskapsåret 1986. Dette gav bedre muligheter for analyse av reiselivsnæringen enn tidligere. Bransjen og reiselivsmyndighetene uttrykte bl.a. ønske om å nytte regnskapsdataene til å sammenholde bransjens økonomi og produksjon. Etter drøftinger med Reiselivsseksjonen, ble det besluttet å gjennomføre et slikt prosjekt.

1.2. Problemstillinger

Som utgangspunkt for prosjektet ble det skissert enkelte problemstillinger knyttet til en kobling av overnattings- og regnskapsstatistikken for et år:

1) Gir høy andel norske overnattinger bedre lønnsomhet enn høy andel utenlandske?

Bidrar nordmenn til bedre lønnsomhet på sine hotellbesøk enn utlendinger gjør?

2) Gir høy andel overnattinger, med kurs og konferanse som formål, bedre lønnsomhet enn høy andel overnattinger med ferie og fritid som formål?

Opphold på hotell i forbindelse med kurs og konferanse er ofte betalt av arbeidsgiver, mens gjester med ferie og fritid som formål i større grad betaler reisen, overnatting, samt sitt forbruk i forbindelse med oppholdet selv. Er derfor gjester som har kurs og konferanse som formål for sitt hotellbesøk, mer lønnsomme for hotellet enn gjester som har ferie og fritid som formål?

3) Har "kurs- og konferansehoteller" med høy andel norske overnattinger bedre lønnsomhet enn "feriehoteller" med høy andel norske overnattinger?

I overnattingsstatistikken for hotellene innhentes ikke oppgaver over kombinasjonen overnattinger etter gjestenes nasjonalitet og formål, f.eks. hvilket formål nordmenn har med sitt hotellopphold. En antar at kurs-/konferansegjestene stort sett er nordmenn, mens utlendingene stort sett er feriegjester i Norge. Det kan derfor tenkes at problemstilling 1) og 2) i noen grad er sammenfallende. Problemstilling 3) er derfor formulert slik: Bidrar nordmenn på kurs med relativt romslige reisebudsjetter finansiert av sin arbeidsgiver, til høyere lønnsomhet ved hotellene, enn nordmenn på ferie der gjestens private økonomi belastes?

4) Gir høy kapasitetsutnyttning god lønnsomhet
Hvor viktig er kapasitetsutnyttningen for hotellbransjen? Greier hotellene å kompensere for liten utnyttning av kapasiteten gjennom høyere priser for rom, slik at kapasitetsutnyttningen i mindre grad har betydning for hotellets lønnsomhet?

Disse problemstillingene er forsøkt besvart hovedsakelig gjennom regresjonsanalyser. Resultatene er presentert i kapittel 6.

2. Om statistikkene

2.1. Overnattingsstatistikk for hoteller og andre overnattingsbedrifter

2.1.1. Grunnlag

Den første registrering av hotellet skjer gjennom den bevillingsordning som er hjemlet i lov av

3. juni 1983 om overnattings- og serveringssteder. Ifølge loven skal den som vil drive overnattingsvirksomhet ha bevilling av kommunen. Melding om bevilling gis til Næringsdepartementet med vidererapportering til SSB.

Hver overnattingsbedrift er registrert i registeret med kjennetegn for geografisk beliggenhet (kommune og fylke) med egen kode for om bedriften er beliggende i by- respektive landkommune. Er bedriften godkjent som turisthotell eller høyfjellshotell (heretter kalt turisthotell), er bedriften gitt en kode i registeret som overstyrer koden for beliggenhet i by- respektive landkommune. Videre er kapasiteten registrert etter tallet på rom og senger og etter hvilke måneder bedriften er åpen. I tillegg er bedriften registrert med et nummer som gir en entydig identifikasjon av den enkelte bedrift. Dette nummeret gjør koblingen som denne analysen bygger på, mulig.

2.1.2. Omfang

Overnattingsstatistikken for hoteller og andre overnattingsbedrifter omfatter alle overnattingsbedrifter med 20 senger eller mer, unntatt medlemsbedrifter i Den Norske Turistforening og Norske Vandrerhjem, samt campingplasser.

2.1.3. Utvalgsenhet/-variabler

I overnattingsstatistikken er bedriften utvalgsenhet.

For hver måned registreres tallet på ankomne gjester, tallet på overnattinger og tallet på belagte rom. Tallet på ankomne gjester fordeles på nordmenn og utlendinger, mens tallet på overnattinger fordeles på gjestenes nasjonalitet, samt etter formålet med hotelloppholdet, se velegg 3 spørreskjema for overnattingsstatistikken for hoteller og andre overnattingsbedrifter. Tallet på belagte rom gir sammen med opplysninger om tallet på rom og åpningstid for det enkelte hotell, muligheter til å beregne kapasitetsutnyttning for rom. Tallet på overnattinger gir sammen med tallet på senger og åpningstid, muligheter til å beregne kapasitetsutnyttning for senger.

2.1.4. Beregning av totaltall

Det blir beregnet overnattingstall for de bedrifter som ikke besvarer skjemaet en måned. Dette er mulig ved at åpningstiden og tallet på senger og rom er kjent. En forutsetter at de hoteller som

ikke har gitt oppgave over tallet på overnattinger en måned, har samme kapasitetsutnyttning for senger og rom som de hoteller som besvarte oppgaveskjemaet innen samme hotellgruppe og region. En forutsetter også at "ikke-svarene", har samme nasjonalitets- og formålsfordeling for overnattingene som de hoteller som har besvart oppgaveskjemaet. Den månedlige svarinngangen er på over 90 prosent veid etter hotellets størrelse. En antar derfor at beregningene gir pålitelige resultater.

2.2. Regnskapsstatistikk for "Hotell- og restaurantdrift"

2.2.1. Grunnlag

Grunnlaget for økonomistatistikken for "Hotell- og restaurantdrift", er Det sentrale bedrifts- og foretaksregister i SSB (Bof-registeret). Bof-registeret omfatter alle bedrifter som enten sysselsetter lønnet arbeidskraft eller har merverdiavgiftspliktig omsetning. Den første registrering av virksomheten i Bof-registeret skjer gjennom gjenpart av bedriftenes nyregistreringsmeldinger til Arbeidsgiverregisteret og/eller til fylkes-skattekontorenes Merverdiavgiftsregister.

Næringsområde "Hotell- og restaurantdrift" er i samsvar med Standard for næringsgruppering og omfatter bl.a. næringsgruppe "Hotellvirksomhet".

Det blir utarbeidet omsetnings- og sysselsettingsstatistikk basert på oppgaver direkte fra registeret og regnskapsstatistikk basert på innhenting av regnskapskjemaer der registeret er nyttet for trekking av utvalg samt beregning av totaltall.

2.2.2. Omfang

Regnskapsstatistikken omfatter alle større foretak innenfor næringsområdet. Regnskapsstatistikken for 1987 omfatter alle hotellforetak med sysselsetting på 5 utførte årsverk eller mer.

2.2.3. Utvalgsenhet/-variabler

Noen foretak består kun av en bedrift. Andre foretak består av flere bedrifter, som kan drive i ulike bransjer og/eller være geografisk atskilt. De fleste interessante regnskapsmessige nøkkeltall betinger opplysninger både fra resultat- og fra balanseregnskapet. Mange regnskapsposter kan ikke splittes opp for den enkelte bedrift innen et større foretak. Enhet i regnskapsundersøkelsen er derfor foretak.

Årsregnskapene dekker hele foretakets virksomhet. Foretak som er spredt geografisk, vil registermessig få virksomheten henført til stedet der foretaksenheten er registrert. Dette kan få uheldige konsekvenser ved publisering av regnskapsstatistikk etter fylke.

Definisjon av bedrift og foretak er gitt i punkt 4.3.1 i tilknytning til valg av utvalgsenhet for analysen.

2.2.4. Beregning av totaltall

Ikke alle foretak besvarer skjemaet. For å kunne gi resultater med totaltall, er det nødvendig å beregne tall for de foretak som ikke besvarer skjemaet. Utgangspunktet for disse beregningene er bof-registeret.

I disse beregningene er foretakene i regnskapsundersøkelsen delt inn i grupper etter næring, fylke, størrelse og eieform. Størrelsesgruppene var i 1987 5-9, 10-44 og 45 sysselsatte og over. Eieformene er aksjeselskap og andre eieformer. Det blir beregnet én faktor for hver gruppe av foretak. Denne faktoren er lik omsetningen fra bedrifts- og foretaksregisteret for gruppen dividert med driftsinntektene fra regnskapsundersøkelsen for hotellforetak.

Alle regnskapspostene i resultat- og balanse-regnskapet multipliseres med de faktorer som fremkommer for hver gruppe av foretak. Skjemaet for innhenting av oppgaver er bygd opp omkring "Alminnelig regnskapsskjema" som bl.a. benyttes av skattemyndighetene. Skjemaet følger i vedlegg.

En dokumentasjon av økonomistatistikken er gitt i "Interne notater" nr. 21/90 Hotell- og restaurant-drift - Økonomisk statistikk 1985-1987.

3. Beskrivelse av strukturen i bransjen

3.1. Innledning

I punkt 3.2 til 3.5 gis tabeller som beskriver strukturen i bransjen etter variabler knyttet til problemstillingene i punkt 1.2, dvs. kapasitet, overnattinger herunder andel utenlandske overnattinger og andel kursovernattinger, samt kapasitetsutnyttning for rom. Det er også gitt tabeller

som viser tallet på hoteller etter f.eks. andel utenlandske overnattinger. I disse tabellene er det utelatt hoteller som ikke besvarte overnattingsstatistikken i det hele tatt i 1987. Disse tabellene omfatter dermed 978 hoteller av i alt 1 126.

3.2. Kapasitet

Det var 1 126 hoteller og andre overnattingsbedrifter (hoteller) med 20 senger eller mer i drift i 1987. Hotellene hadde 103 833 senger.

Landhotellene var i overveiende grad mindre bedrifter. 59 prosent av hotellene var landhoteller, og disse hadde 43 prosent av sengene. Turisthotellene hadde 18 prosent av bedriftene og 25 prosent av sengene, mens byhotellene hadde 23 prosent av bedriftene og 32 prosent av sengene. Om lag 1 av 10 hoteller hadde kapasitet på over 200 senger, mens om lag 1 av 3 hoteller hadde under 50 senger.

Av de små hotellene (under 50 senger) var det få turisthoteller og byhoteller, men mange landhoteller. Landhotellene hadde 80 prosent av de små hotellene. Noe i underkant av halvparten av landhotellene totalt var små bedrifter.

Av de store hotellene (over 200 senger) var om lag halvparten byhoteller, mens turisthotellene stod for 29 prosent og landhotellene 23 prosent. Bare 4 prosent av landhotellene var større enn 200 senger, til tross for at hoteller med "by-preg" beliggende i større sentra som Elverum, Lillestrøm og Sandnes tilhører gruppen landhoteller.

3.3. Overnattinger

Tabell 1 viser at det i 1987 var i alt 12,67 millioner overnattinger ved hotellene, hvorav 3,47 millioner var ved turisthotellene, 4,97 millioner ved byhotellene og 4,23 millioner ved landhotellene.

Av tabell 2 følger at hoteller med 200 senger eller mer hadde om lag en tredjedel av overnattingene. Gruppen hoteller med 200 senger eller mer utgjorde under 10 prosent av hotellene og om lag 30 prosent av sengene. Byhoteller med 200 senger eller mer utgjorde om lag 18 prosent av overnattingene, 4 prosent av bedriftene og om lag 15 prosent av sengene.

Tabell 1. Hoteller og senger, etter hotellgruppe og hotellstørrelse

Hotellstørrelse	I alt		Turisthoteller		Byhoteller		Landhoteller	
	Hoteller	Senger	Hoteller	Senger	Hoteller	Senger	Hoteller	Senger
I alt	1 126	103 833	200	25 629	267	33 341	659	44 863
Under 50 senger ..	385	13 365	10	428	71	2 490	304	10 447
50 - 74 senger .	242	14 688	38	2 366	38	2 330	166	9 992
75 - 99 " ...	157	13 368	37	3 159	39	3 285	81	6 924
100 - 124 " ...	110	12 258	33	3 674	29	3 177	48	5 407
125 - 149 " ...	60	8 165	24	3 270	21	2 832	15	2 063
150 - 199 " ...	68	11 461	28	4 691	19	3 172	21	3 598
200 senger eller mer	104	30 528	30	8 041	50	16 055	24	6 432

Tabell 2. Tallet på overnattinger etter hotellgruppe og hotellstørrelse

Hotellstørrelse	I alt	Turisthoteller	Byhoteller	Landhoteller
I alt	12 672 833	3 469 406	4 966 840	4 236 587
Under 50 senger	1 176 394	48 726	376 072	751 596
50 - 74 senger	1 403 400	277 693	411 055	714 652
75 - 99 "	1 667 258	395 804	463 245	808 209
100 -124 "	1 582 693	509 986	529 297	543 410
125 -149 "	1 029 399	433 692	402 769	192 938
150 -199 "	1 562 356	673 380	509 366	379 610
200 senger eller mer	4 251 333	1 130 125	2 275 036	846 172

3.3.1. Andel utenlandske overnattinger

Av 12,67 millioner overnattinger ved hotellene i 1987, var 31,3 prosent utlendinger. Turisthotellene hadde 26,2 prosent utenlandske overnattinger, byhotellene 32,9 prosent og landhotellene hadde 33,4 prosent utenlandske overnattinger. Tabell 4 viser andel utenlandske overnattinger etter hotellgruppe og hotellstørrelse.

Tabell 3. Tallet på hoteller etter andel utenlandske overnattinger og hotellgruppe

Hotellgruppe	I alt	Andel utenlandske overnattinger				
		10,0-9,9	20,0-19,9	30,0-29,9	40,0-39,9	50,0-40,0
I alt	978	178	224	173	142	261
Turisthoteller ..	192	40	44	32	32	44
Byhoteller . . .	249	33	60	47	31	78
Landhoteller ..	537	105	120	94	79	139

Andelen utenlandske overnattinger varierte mye fra hotell til hotell. Tabell 3 viser at 178 av 978 hoteller hadde mindre enn 10 prosent utenlandske overnattinger. For øvrig hadde 14 hoteller ingen utenlandske overnattinger, mens 35 hadde en på under 1 prosent. 261 hoteller hadde over 40 prosent utenlandske overnattinger.

I tabell 4 vises andelen utenlandske overnattinger etter hotellgruppe og hotellets størrelse. Tabellen viser at det var middels store byhoteller og større landhoteller som hadde høyest andel utenlandske overnattinger, og at større turisthoteller hadde lavest andel utenlandske overnattinger. Årsaken kan være at turisthotellene også omfatter høyfjellshoteller og at det er denne gruppen hoteller nordmenn oppsøker ved sine hotellopphold, spesielt i forbindelse med kurs og konferanser, men også i forbindelse med påske- og vinterferie.

Tabell 4. Andel utenlandske overnattinger, etter hotellgruppe og hotellstørrelse. Prosent

Hotellstørrelse	Alle hoteller	Turisthoteller	Byhoteller	Landhoteller
I alt	31,3	26,3	32,9	33,4
Under 50 senger	29,9	25,9	29,5	30,3
50 - 74 senger	30,7	30,0	33,5	29,3
75 - 99 "	34,2	27,2	35,4	37,0
100 - 124 "	30,2	28,8	30,5	31,3
125 - 149 "	31,7	24,4	38,3	34,5
150 - 199 "	30,1	26,2	29,6	37,9
200 senger eller mer	31,4	24,9	33,3	35,3

3.3.2. Andel overnattinger med kurs og konferanse som formål

Om lag 1 av 6 overnattinger hadde kurs og konferanse (kurs) som formål, mens 1 av 2 hadde ferie og fritid som formål. Andel kursovernattinger fordelt på hotellgruppe og hotellets størrelse er gitt i tabell 6. Det var de middels store og de aller største turisthotellene som hadde høyest andel kursovernattinger. Det var små byhoteller som hadde lavest andel kursovernattinger.

Tabell 5 viser hvordan andel kursovernattinger varierte hotellene i mellom. Tabellen viser at 515 hoteller (53 prosent) hadde andel kursovernattinger på under 10 prosent, der 72 hoteller hadde ingen kursovernattinger. På den annen side hadde 67 hoteller andel kursovernattinger på 40 prosent eller mer, der 1 by- og 1 turisthotell hadde kun kursovernattinger.

Både for byhotellene og spesielt for landhotellene var gruppen hoteller med andel kursovernattinger på under 10 prosent dominerende. For turisthotellene var gruppen hoteller med fra 10 til 19,9 prosent og 20 til 29,9 prosent kursovernattinger like store.

Tabell 5. Tallet på hoteller etter andel kursovernattinger og hotellgruppe

Hotellgruppe	Andel kursovernattinger					
	I alt	0-9,9	10,0-19,9	20,0-29,9	30,0-39,9	40,0-
I alt	978	515	224	126	46	67
Turisthoteller ..	192	50	54	48	21	19
Byhoteller	249	149	49	32	8	11
Landhoteller ..	537	316	121	46	17	37

Tabell 6. Andel kursovernattinger etter hotellgruppe og hotellstørrelse. Prosent

Hotellstørrelse	Alle hoteller	Turisthoteller	Byhoteller	Landhoteller
I alt	15,7	22,4	12,2	14,5
Under 50 senger	11,3	18,2	9,6	11,6
50 - 74 senger	13,8	19,6	11,7	12,7
75 - 99 "	15,1	22,5	9,5	14,6
100 - 124 "	18,1	23,7	15,4	15,3
125 - 149 "	17,5	24,0	10,3	18,0
150 - 199 "	17,6	17,6	14,2	22,0
200 senger eller mer	15,9	24,8	12,4	13,6

3.4. Kapasitetsutnyttning for rom

Hotellenes kapasitetsutnyttning for rom var 54,5 prosent i 1987. Byhotellene hadde høyest utnyttning med 63,4 prosent, mens turisthotellene hadde 52,5 prosent og landhotellene hadde 45,8 prosent. Kapasitetsutnyttningen for rom etter hotellgruppe og hotellets størrelse er gitt i tabell 8. Hoteller med 200 senger eller mer hadde den høyeste kapasitetsutnyttningen for rom i 1987.

Kapasitetsutnyttningen varierte fra hotell til hotell. Tabell 7 viser at 184 hoteller hadde en kapasitetsutnyttning for rom på under 30 prosent. For øvrig hadde 6 hoteller en kapasitetsutnyttning på under 5 prosent. På den annen side, hadde

93 hoteller en kapasitetsutnyttning for rom på over 70 prosent der 4 hoteller hadde over 90 prosent (2 byhoteller og 2 turisthoteller).

Tabell 7. Tallet på hoteller etter kapasitetsutnyttning for rom og hotellgruppe

Hotellgruppe	Kapasitetsutnyttning					
	I alt	30,0- 49,9	50,0- 59,9	60,0- 69,9	70,0-	
I alt	978	184	347	201	153	93
Turisthoteller . .	192	20	72	54	39	7
Byhoteller	249	6	43	66	70	64
Landhoteller . .	537	158	232	81	44	22

Tabell 8. Kapasitetsutnyttning for rom etter hotellgruppe og hotellstørrelse. Prosent

Hotellstørrelse	Alle hoteller	Turisthoteller	Byhoteller	Landhoteller
I alt	54,5	52,5	63,4	45,8
Under 50 senger	43,5	39,3	58,8	37,5
50 - 74 senger	47,1	42,8	64,0	40,7
75 - 99 "	52,3	47,3	60,9	50,0
100 - 124 "	54,5	54,9	62,9	46,0
125 - 149 "	56,2	51,3	62,9	53,4
150 - 199 "	55,5	53,2	61,3	50,4
200 senger eller mer	62,2	58,6	65,5	56,6

4. Avgrensninger av utvalget

4.1. Innledning

I dette kapitlet avklares faglige spørsmål knyttet til avgrensninger av utvalgets omfang (punkt 4.2 og 4.3), regnskapsmessig behandling av lønn til eiere av personlige og ansvarlige selskaper (punkt 4.4). Noen hoteller eier sine lokaler, mens andre leier. Det er i punkt 4.5 redegjort for de ulikheter dette kan skape med hensyn til omfanget av visse regnskapsposter og dermed sammenlignbarheten for visse nøkkeltall. Valg av variable i regjersonalysen er drøftet i punkt 4.6.

4.2. Tekniske avgrensninger av utvalget

I registeret for overnattingsstatistikken og i bofregisteret er det etablert et felles nummersystem som gir en entydig identifikasjon av den enkelte virksomhet (I-nummer). For noen hoteller fantes i 1987 kun provisoriske løpenumre i overnattingsregisteret uten motsvarighet i Bof-registeret. I disse tilfeller var det umulig å foreta maskinell kobling av registrene basert på I-numrene.

4.3. Faglige avgrensninger av utvalget

4.3.1. Valg av utvalgseenhet

Foretaket er en institusjonell enhet som omfatter all virksomhet som drives av samme eier, mens bedriften er en lokalt avgrenset, funksjonell enhet hvor det hovedsakelig drives aktiviteter som faller innenfor en bestemt næringsgruppe.

Etter SSBs regler for inndeling av virksomheter i bedrifter skal to hoteller (hotell og restaurant) som drives av samme eier og er atskilt geografisk, alltid regnes som to bedrifter. Drives restauranten i tilknytning til hotellet og er allment tilgjengelig, regnes den også som egen bedrift. Er restauranten derimot kun forbeholdt hotellets gjester f.eks. ved servering av frokost i forbindelse med overnatting, skal den normalt ikke regnes som egen bedrift.

I noen tilfeller kan altså et foretak bestå av flere bedrifter (flerbedriftsforetak). De har flere (typer) bedrifter som kan enten være geografisk atskilt og være i ulike bransjer, geografisk atskilt og være i samme bransje eller lokalisert på samme sted og være i ulike bransjer.

I de fleste tilfeller består foretaket imidlertid av en bedrift (enbedriftsforetak). Av 351 hotellforetak som inngikk i regnskapsstatistikken for 1987, var 43 flerbedriftsforetak og 308 enbedriftsforetak.

I overnattingsstatistikken er bedriften utvalgsenhet, som betyr at registreringen av overnattingene gjøres for den enkelte bedrift. I regnskapsstatistikken er derimot foretaket utvalgsenhet og regnskapstallene er derfor knyttet til hele foretakets virksomhet. For enbedriftsforetakene vil kostnader, gjeld og eiendeler etc. kun være knyttet til overnattingsvirksomheten. For flerbedriftsforetakene vil derimot kostnader, gjeld og eiendeler også være knyttet til eventuell virksomhet utenfor hotellvirksomheten.

Maskinell kobling av overnattings- og økonomistatistikken, er basert på nevnte Identifikasjonsnummer, som er entydig knyttet til bedriften. Kobling mellom bedrifter i overnattingsstatistikken og flerbedriftsforetak innen økonomistatistikken er derfor vanskelig.

For å få overensstemmelse mellom utvalgsenhet i regnskaps- og overnattingsstatistikken, ble det bestemt å la utvalgsenhet i utvalget være bedrift. Det vil si at utvalgets omfang begrenses til enbedriftsforetak i regnskapsstatistikken.

4.3.2. Sesongåpne hoteller

Bedriftens åpningstider er kjent fra overnattingsregisteret. Ved den månedlige skjemaingen blir eventuelle endringer og grunn til endringen i åpningstiden, registrert månedlig.

Noen hoteller er sesonghoteller som holder stengt deler av året av ordinære grunner, mens andre hoteller holder stengt av ekstraordinære og ikke planlagte grunner. Manglende oppgaver om årsak til eventuell stenging av hotellet, gjør det vanskelig å avgjøre om et hotell holder stengt av ordinære eller ekstraordinære grunner.

Hoteller som i perioder holder stengt av ordinære grunner, vil ikke få redusert sine inntekter i forhold til en normalsituasjon, fordi stengingen representerer en normalsituasjon.

Stenging av ekstraordinære grunner gir derimot hotellet reduserte inntekter i forhold til en normalsituasjon. Kostnadene vil derimot ikke reduseres i samme grad. Bl.a. vil en del faste kostnader

påløpe selv i perioder da bedriften holder stengt. Det medfører at nøkkeltallene for hoteller som er stengt av ekstraordinære grunner, endres i forhold til det som er normalt for hotellet ved at hotellet hadde åpent som planlagt.

Ved prosjektet ønsket en å undersøke eventuelle sammenhenger mellom f.eks. kapasitetsutnyttning og visse mål for lønnsomhet. Derfor kan ikke hoteller som holdt stengt deler av året og som fikk "ødelagt" sine nøkkeltall ved et ekstraordinært misforhold mellom inntekter og kostnader, være med i utvalget. Da det heller ikke var praktisk mulig på en god måte å skille mellom bedrifter som holdt stengt av ordinære eller av ekstraordinære grunner, lot en utvalget kun omfatte hoteller som holdt åpent samtlige måneder i 1987.

4.3.3. Hoteller som ikke besvarte overnattingsstatistikken

Det blir som nevnt i pkt. 1.1, beregnet overnattingstall for hoteller som ikke besvarer skjemaet. Påliteligheten i beregningene gjelder på lands-, fylkes- og kommunenivå. Beregningene gir imidlertid ikke pålitelige tall for den enkelte bedrift. Denne analysen sammenholder overnattings- og økonomitall for enkeltbedrifter. Bedrifter hvor overnattingstallene for hele 1987 var basert på summen av mange måneder med beregnede tall, ble holdt utenfor analysen.

Utvalgets omfang økes dessuten lite ved å gå ned på kravet til antall måneder som hotellet hadde besvart skjemaet i 1987. En lot utvalget kun omfatte hoteller som hadde besvart overnattingsrapporten 10 eller flere måneder i 1987.

De avgrensninger av utvalget som er beskrevet i punkt 4.2 og 4.3, gav et utvalg på 198 hoteller. Utvalgets struktur beskrives nærmere i kapittel 5.

4.4. Regnskapsmessig behandling av eierlønn

Mange regnskapsmessige nøkkeltall for personlige og ansvarlige bedrifter kan ikke uten videre sammenlignes med tilsvarende nøkkeltall for aksjeselskaper. Dette kommer av den regnskapsmessige behandlingen av lønn til eiere av personlige og ansvarlige bedrifter. For personlige og ansvarlige bedrifter blir eierlønn tatt ut av årsresultatet og ikke regnet som driftskostnad. For aksjeselskap derimot blir lønn til eier av selskapet, regnet som driftskostnad.

For ansvarlige og personlige selskaper i utvalget, hvor eieren nedla arbeid, ble det derfor beregnet lønn for dette arbeidet. Som eier ble også regnet eiers familiemedlemmer som arbeidet i hotellet uten å motta fast lønn.

I beregningen ble det forutsatt at eierne av ansvarlige og personlige selskaper hadde samme gjennomsnittlige timelønn som de ansatte. For alle personlige og ansvarlige virksomheter fantes i regnskapsundersøkelsen oppgaver over tallet på eiere av bedriften samt tallet på timeverk disse hadde arbeidet i bedriften i løpet av året (post A.1 på skjemaet). Videre fantes oppgave over tallet på timeverk som ble utført av ansatte i løpet av året (post A.6), samt oppgaver over lønn opptjent av ansatte i løpet av året (post B.1) og påløpt arbeidsgiveravgift til folketrygden (post B.2). Skjemaet nyttet i regnskapsundersøkelsen er gitt i vedlegg 5.

Beregnet lønn til eiere i foretaket er definert som:

$$\frac{\text{Post A.1} \times (\text{post B.1} + \text{post B.2})}{\text{Post A.6}}$$

Innleggingen av beregnet eierlønn i driftsregnskapet, medførte økte driftskostnader, lavere driftsresultat og lavere resultat før årsoppgjør-disposisjoner for disse hotellene. Dette medførte igjen lavere lønnsomhet for disse bedriftene.

4.5. Eie/leie av fast eiendom

Noen hoteller eier de lokaler der de driver virksomheten, mens andre hoteller leier. De hoteller som eier lokalene, har som regel gjeld og rentekostnader knyttet til eiendommen, mens hoteller som leier lokaler i stedet vil ha høyere driftskostnader i form av husleie samt lavere ordinære avskrivninger. Dette gir nøkkeltallet driftsresultatgrad ulikt omfang avhengig av om bedriften eier eller leier de lokalene de driver virksomheten i. Det er ikke tatt hensyn til dette i denne analysen.

4.6. Valg av variabler

4.6.1. Uavhengige variabler

Sentrale variabler i denne analysen er hotellets andel kursovernattinger, andel utenlandske overnattinger samt hotellets kapasitetsutnyttning for rom. Kapasitetsutnyttning for rom er valgt som variabel, ikke kapasitetsutnyttning for senger. Dette samsvarer med hotellets produkt som er utleie av rom for overnatting.

4.6.2. Avhengige variabler

Påvirker variasjonene i de variabler nevnt i 4.6.1, lønnsomheten for bedriften? Lønnsomhet kan måles ved flere regnskapsmessige nøkkeltall. Det vil føre for langt å knytte alle lønnsomhetsmålene til problemstillingene (pkt. 1.2). I tabellene er dette gjort i noe grad, men i regresjonsanalysen er det nytt et lønnsomhetsmål for hver problemstilling.

I problemstilling 1 (om høy andel norske overnattinger gir bedre lønnsomhet enn høy andel utenlandske), i problemstilling 2 (om høy andel kursovernattinger gir bedre lønnsomhet enn høy andel overnattinger med ferie og fritid som formål), og i problemstilling 3 (om "kurs- og konferansehhoteller" med høy andel norske overnattinger har bedre lønnsomhet enn "feriehoteller" med høy andel norske overnattinger), er nytt et lønnsomhetstallet Driftsresultatgrad.

Driftsresultatgrad er definert som:

$$\frac{\text{Driftsresultat} + \text{ordinære avskrivninger}}{\text{Driftsinntekter}}$$

Det er et lønnsomhetsmål som viser lønnsomheten av selve driften av hotellet, der også ordinære avskrivninger er holdt utenfor. Det er et objektivt lønnsomhetsmål ved at størrelsen på regnskapspostene som inngår i nøkkeltallet, i stor grad er fastsatt ut fra objektive kriterier. Postene i nøkkeltallet er dessuten i stor grad variable kostnader som "svinger i takt" med trafikken ved hotellet.

I problemstilling 4 (om høy kapasitetsutnyttning gir god lønnsomhet), er nyttet Totalrentabilitet før skatt som mål på lønnsomhet. Totalrentabilitet og kapasitetsutnyttning har fellestrekk ved at de begge er bygd opp av to elementer, der årets resultat/trafikk settes i forhold til hotellets kapital/kapasitet.

Totalrentabilitet før skatt er definert som:

$$\frac{\text{Resultat f. ekstraordinære poster} + \text{rentekostnader}}{\text{Gjennomsnittlig total kapital}}$$

og uttrykker hvordan den investerte kapitalen i hotellet forrentes. Kapasitetsutnyttningen er definert som belagte rom i forhold til totale disponible rom.

Definisjoner av nøkkeltall er også vist i vedlegg.

5. Beskrivelse av strukturen i utvalget

5.1. Innledning

I kapittel 3 ble strukturen i bransjen beskrevet. I kapittel 4 ble avgrensningene av utvalget beskrevet, som førte til et utvalg på 198 hoteller. I dette kapitlet beskrives strukturen for de 198 hotellene i utvalget. Strukturen i utvalget sammenholdes med strukturen i bransjen, for å kunne vurdere om resultatene av analysen kan gjøres gjeldende for hele totalbestanden.

Ved beskrivelse av strukturen nyttes variabler som kapasitet, andel utenlandske overnattinger, andel kursovernattinger samt kapasitetsutnyttning for rom og også lønnsomhet.

5.2. Kapasitet

Tabell 9 viser at utvalget omfattet 198 hoteller med 21 290 senger. Dette var 17,6 prosent av alle hoteller og 20,5 prosent av alle senger.

Gjennomsnittlig størrelse for hotellene i utvalget var større enn for alle hoteller. Årsaken var avgrensningen av omfanget av regnskapsstatistikken (punkt 2.2.2). Dette påvirket omfanget av utvalget. For turisthotellene var gjennomsnittlig størrelse i utvalget faktisk mindre enn for alle turisthoteller. For turisthotellene er det i forskrifter, gitt i medhold av hotelloven, fastsatt

Tabell 9. Kapasitet og gjennomsnittlig størrelse, etter hotellgruppe

Hotell- gruppe	Kapasitet		Tallet på senger pr. hotell i utvalget	Tallet på senger pr. hotell i totalbest.
	Hoteller	Senger		
I alt	198	21 290	108	92
Turisthoteller	79	9 158	116	128
Byhoteller . .	39	5 133	132	125
Landhoteller	80	6 999	87	68

krav om minstestørrelse på 30 rom for å kunne betegnes turisthotell eller høyfjellshotell. Derfor fikk ikke avgrensningen av omfanget av regnskapsstatistikken slik betydning for tallet på turisthoteller som for de andre hotellgruppene.

Tabell 10 og 11 nedenfor viser utvalgets sammensetning med hensyn til størrelses- og hotellgrupper (tabell 10) i forhold totalbestanden (tabell 11). Små hoteller (mindre enn 75 senger) var i mindre grad representert i utvalget, mellomstore hoteller (75 - 149 senger) var i større grad representert i utvalget, mens de store hotellene var om lag likt representert i utvalget og i totalbestanden.

Ettersom turisthotellene er gjennomsnittlig store hoteller og landhotellene er mindre (se tabell 9), var turisthotellene overrepresentert i utvalget, mens landhotellene var underrepresentert, regnet etter tallet på bedrifter. Byhotellene derimot var om lag likt representert i utvalget og i totalbestanden.

Tabell 10. Hoteller i utvalget. Andel hoteller og senger, etter hotellgruppe og hotellstørrelse

Størrelses- gruppe	I alt		Turisthoteller		Byhoteller		Landhoteller	
	Hoteller	Senger	Hoteller	Senger	Hoteller	Senger	Hoteller	Senger
I alt	100,0	100,0	39,9	43,0	19,7	24,1	40,4	32,9
Under 75 senger	35,4	15,8	8,1	4,0	6,5	2,8	20,7	8,9
75 - 149 senger	48,0	46,1	23,4	23,3	8,6	7,7	16,2	15,2
150 senger eller mer . . .	16,7	38,0	8,5	15,6	4,5	13,5	3,5	8,9

Tabell 11. Alle hoteller. Andel hoteller og senger etter, hotellgruppe og hotellstørrelse

Størrelses- gruppe	I alt		Turisthoteller		Byhoteller		Landhoteller	
	Hoteller	Senger	Hoteller	Senger	Hoteller	Senger	Hoteller	Senger
I alt	100,0	100,0	17,8	24,7	23,7	32,1	58,5	43,2
Under 75 senger	55,7	37,0	4,3	2,7	9,7	4,6	41,7	19,7
75 - 149 senger	29,0	32,6	8,3	9,6	8,0	8,0	12,8	13,9
150 senger eller mer . . .	15,2	40,4	5,2	12,2	6,1	18,6	4,0	9,7

5.3. Overnattinger

I utvalget på 198 hoteller var det 3,26 millioner overnattinger. Dette var 25,7 prosent av det totale på overnattinger ved hotellene. Fordelingen av overnattingene etter hotellgruppe var 44 prosent (27 prosent i totalbestanden) for turisthotellene, 26 prosent (39 prosent) ved byhotellene og 30 prosent ved landhotellene (33 prosent). Tabell 12 viser tallet på overnattinger i utvalget og for totalbestanden etter hotellgruppe.

Tabell 12. Overnattinger etter hotellgruppe. 1 000

Hotell-gruppe	Alle hoteller	I utvalget
I alt	12 673	3 261
Turisthoteller	3 469	1 444
Byhoteller	4 967	832
Landhoteller	4 237	985

Overnattinger ved turisthoteller var altså i større grad representert i utvalget enn i totalbestanden, mens overnattinger ved byhotellene var tilsvarende mindre representert i utvalget. Overnattinger ved landhotellene var om lag likt representert både i utvalget og i totalbestanden.

5.3.1. Andel utenlandske overnattinger

Av 12,67 millioner overnattinger ved hotellene i 1987, var 31,3 prosent utlendinger. Turisthotellene hadde 26,2 prosent utenlandske overnattinger, byhotellene 32,9 prosent og landhotellene hadde 33,4 prosent utenlandske overnattinger. Tabell 13 viser andel utenlandske overnattinger etter hotellgruppe - både for alle hoteller og for hotellene i utvalget.

Tabellen viser at hotellene i utvalget hadde lavere andel utenlandske overnattinger enn alle hoteller. Dette gjaldt alle hotellgrupper. Andelen utenlandske overnattinger varierte mye fra hotell til hotell. Tabell 3 viser at 178 av 978 hoteller hadde mindre enn 10 prosent utenlandske overnattinger, mens 261 hoteller hadde over 40 prosent utenlandske overnattinger. I tabell 14 vises tilsvarende tall for hotellene i utvalget, der 41 av 198 hoteller (21 prosent) hadde mindre enn 10 prosent utenlandske overnattinger, og 44 hoteller (22 prosent) hadde over 40 prosent utenlandske overnattinger.

Tabell 13. Andel utenlandske overnattinger etter hotellgruppe. Prosent

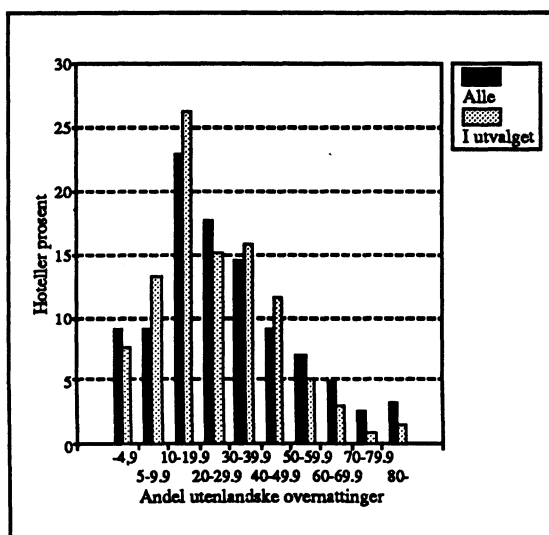
Hotell-gruppe	Alle hoteller	I utvalget
I alt	31,3	27,1
Turisthoteller	26,3	22,4
Byhoteller	32,9	29,2
Landhoteller	33,4	32,1

Tabell 3 og 14 sammen med figur 1 viser at det var relativt flere hoteller i totalbestanden med høy andel utenlandske overnattinger enn i utvalget, og færre hoteller i totalbestanden med lav andel utenlandske overnattinger enn i utvalget. Årsaken var at landhotellene hadde den høyeste andelen utenlandske overnattinger (se tabell 4) og at landhotellene i mindre grad var representert i utvalget (se pkt. 5.2).

Tabell 14. Tallet på hoteller etter andel utenlandske overnattinger og hotellgruppe

Hotell-gruppe	I alt	Andel utenlandske overnattinger				
		-9,9	10,0-19,9	20,0-29,9	30,0-39,9	40,0-
I alt	198	41	52	30	31	44
Turisthoteller	79	18	23	12	13	13
Byhoteller . .	39	3	11	8	2	15
Landhoteller	80	20	18	10	16	16

Figur 1. Andel hoteller etter andel utenlandske overnattinger



Hotellene i utvalget hadde lavere andel utenlandske overnattinger enn hotellene i totalbestanden. Det var relativt færre hoteller med høy andel utenlandske overnattinger i utvalget enn i totalbestanden. Årsaken kan være Landhotellene som hadde høyest andel utenlandske overnattinger og i mindre grad var representert i utvalget.

5.3.2. Andel overnattinger med kurs og konferanse som formål

I 1987 hadde om lag 1 av 6 overnattinger kurs og konferanse (kurs) som formål, mot om lag 1 av 5 for hotellene i utvalget. Andel kursovernattinger etter hotellgruppe både for utvalget og for totalbestanden er gitt i tabell 15. Den høyere andelen kursovernattinger i utvalget gjaldt for alle hotellgrupper.

Tabell 15. Andel kursovernattinger etter hotellgruppe. Prosent

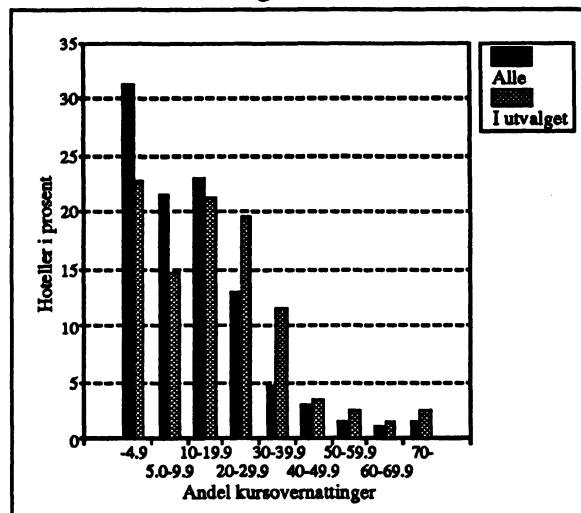
Hotellgruppe	Alle hoteller	Hoteller i utvalget
I alt	15,7	20,2
Turisthoteller	22,4	24,9
Byhoteller	12,2	14,6
Landhoteller	14,5	18,0

Tabell 5 viser tallet på hoteller gruppert etter hotellenes andel kursovernattinger. Tabell 16 viser tilsvarende tall for hotellene i utvalget. Mens 53 prosent av hotellene i totalbestanden hadde andel kursovernattinger på under 10 prosent, hadde kun 37 prosent av hotellene i utvalget det samme. Tabell 5 og 16 sammenholdt med figur 2 viser at det var flere hoteller med høy andel og færre hoteller med lav andel utenlandske overnattinger i utvalget enn i totalbestanden.

Tabell 16. Tallet på hoteller etter andel kursovernattinger og hotellgruppe

Hotellgruppe	I alt	Andel kursovernattinger				
		-9,9	10,0-19,9	20,0-29,9	30,0-39,9	40,0-
I alt	198	74	42	39	23	20
Turisthoteller	79	16	18	20	14	11
Byhoteller ..	39	23	4	10	1	1
Landhoteller	80	35	20	9	8	8

Figur 2. Andel hoteller etter andel kurs-overnattinger



Konklusjonen blir at hotellene i utvalget hadde høyere andel kursovernattinger enn totalbestanden. Dette gjaldt for alle hotellgrupper. Det var flere hoteller med høy andel og færre hoteller med lav andel utenlandske overnattinger i utvalget enn i totalbestanden. Tabell 6 på side 14 viser at landhotellene hadde lavere andel kursovernattinger, og de var i mindre grad representert i utvalget.

5.4. Kapasitetsutnyttning for rom

Gjennomsnittlig utnyttning av romkapasiteten for hotellene i utvalget var 55,6 prosent. Byhotellene hadde høyest kapasitetsutnyttning med 63,3 prosent. Oppgave over kapasitetsutnyttningen for rom etter hotellgruppe for alle hoteller respektive hoteller i utvalget, er gitt i tabell 17, som viser at hotellene i utvalget hadde noe høyere kapasitetsutnyttning enn for alle hoteller, særlig gjaldt dette landhotellene.

Tabell 17. Kapasitetsutnyttning for rom etter hotellgruppe. Prosent

Hotellgruppe	Alle hoteller	Hoteller i utvalget
I alt	54,5	55,6
Turisthoteller	52,5	53,1
Byhoteller	63,4	63,3
Landhoteller	45,8	53,0

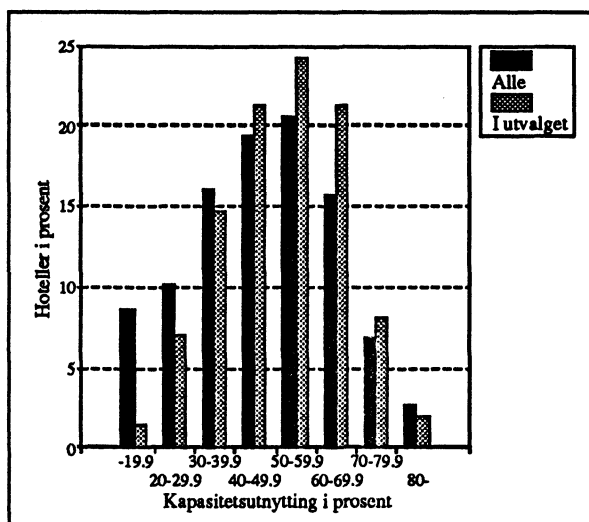
Kapasitetsutnyttningen varierte fra hotell til hotell. Tabell 7 og 18 viser tallet på hoteller etter grupper for kapasitetsutnyttning for henholdsvis total-

bestanden og for utvalget. Tabellene viser sammen med figur 3 at hovedtyngden av hoteller hadde en kapasitetsutnyttning på mellom 30,0 og 49,9 prosent.

Tabell 18. Tallet på hoteller etter kapasitetsutnyttning for rom og hotellgruppe

Hotell- gruppe	Kapasitetsutnyttning					
	I alt	0-29,9	30,0-49,9	50,0-59,9	60,0-69,9	70,0-
I alt	198	17	71	48	42	20
Turisthoteller	79	5	27	27	19	1
Byhoteller .	39	0	9	10	8	12
Landhoteller	80	12	35	11	15	7

Figur 3. Andel hoteller etter kapasitetsutnyttning for rom



Kapasitetsutnyttningen for hotellene i utvalget var noe høyere enn for alle hotell, for alle hotellgrupper. Figur 3 viser at i utvalget var det flere hoteller med kapasitetsutnyttning for rom konsentrert om gjennomsnittet. I totalbestanden fant en relativt flere hoteller med lav (0 - 19,9 prosent) og med høy kapasitetsutnyttning (70 prosent og over). Årsaken er igjen at landhotellene hadde relativt lav representasjon i utvalget og at de landhotellene samtidig hadde lavest kapasitetsutnyttning.

5.5. Lønnsomhet

Tabell 19 viser at lønnsomheten for hotellene i utvalget og i regnskapsundersøkelsen for 1987.

To forhold gjør at nøkkeltallene for hotellene som inngikk i regnskapsundersøkelsen for 1987, er forskjellig fra det som tidligere er publisert i Statistisk ukehefte og NOS Reiselivsstatistikk.

- 1) Nøkkeltallene for "Alle hoteller" i tabell 19 gjelder før beregning av totale regnskapstall (se punkt 2.2.4). Beregningen kan i noen grad påvirke nøkkeltallene.
- 2) Definisjonene av noen av nøkkeltallene er endret. Nye definisjoner av nøkkeltallene er gitt i vedlegg.

To forhold bidrar til å svekke sammenlignbarheten mellom nøkkeltallene for alle hoteller og hoteller i utvalget i tabell 19.

For personlige og ansvarlige firmaer i utvalget, ble det beregnet lønn til eiere (punkt 4.3). Denne beregningen er ikke gjort for personlige og ansvarlige firmaer for "Alle hoteller".

Dessuten gjelder nøkkeltallene i tabell 19 både enbedrifts- og flerbedriftsforetak for "Alle hoteller", men kun enbedriftsforetak for hotellene i utvalget. (punkt 4.2.1)

Tabell 19. Nøkkeltall. Prosent

	Alle Hoteller i hoteller	I utvalget
Resultatgrad	6,5	7,4
Driftsresultatgrad	12,0	12,5
Netto driftsresultatgrad . . .	6,5	7,2
Totalrentabilitet f.skatt . . .	6,8	8,8

Tabell 19 viser at det var bedre lønnsomhet for hotellene i utvalget enn for alle 351 hoteller det ble publisert regnskapsstatistikk for i 1987. En beregning av eierlønn for alle personlige og ansvarlige selskaper hvor eieren la ned arbeid, ville ha medført at lønnsomheten for "Alle hoteller" ville ha blitt dårligere, som igjen ville ha medført at forskjellen i lønnsomheten mellom hotellene i utvalget og "Alle hoteller", ville ha blitt noe større.

5.6. Konklusjon

Det er i kapittel 5 konkludert med at:

Hotellene i utvalget hadde lavere andel utenlandske overnattinger enn totalbestanden.

Hotellene i utvalget hadde høyere andel kursovernattinger enn totalbestanden.

Hotellene i utvalget hadde høyere kapasitetsutnyttning for rom enn totalbestanden.

De avgrensninger av utvalget som følger av omfanget av regnskapsstatistikken og de øvrige avgrensninger beskrevet i kapittel 4, medførte høy andel turisthoteller og mindre andel små landhoteller i utvalget. Årsaken til forskjellen i utvalgets og totalbestandens struktur, er de små landhotellenes gjestestruktur (høy andel utenlandske overnattinger, lav andel kursovernattinger og lav kapasitetsutnyttning for rom).

På grunn av ulikheten i utvalgets og totalbestandens struktur, og på grunn av at ulikhetene kan være av betydning for resultatene, gjøres resultatene gjeldende kun for de 198 hoteller i utvalget.

6. Resultatene av analysen

6.1. Innledning

I dette kapitlet presenteres resultatene av analysen, både i form av tabeller og i form av regresjonsanalyser. I regresjonsanalysene søkes lineære sammenhenger. Resultatene er knyttet til problemstillingene gitt i punkt 1.2. De er:

- 1) Gir høy andel norske overnattinger bedre lønnsomhet enn høy andel utenlandske? (pkt. 6.2)
- 2) Gir høy andel overnattinger med kurs og konferanse som formål bedre lønnsomhet enn høy andel overnattinger med ferie og fritid som formål? (pkt. 6.3)
- 3) Har "kurs- og konferansehoteller" med høy andel norske overnattinger bedre lønnsomhet enn "feriehoteller" med høy andel norske overnattinger? (pkt. 6.4)
- 4) Gir høy kapasitetsutnyttning god lønnsomhet? (pkt. 6.5)

I tabellene 20, 21, 38 til 41 samt i tabell 50 er det vist ulike nøkkeltall for hotellene gruppert etter deres andel utenlandske overnattinger (tabell 20, pkt. 6.2), etter andel kursovernattinger (tabell 21, pkt. 6.4) og etter kapasitetsutnyttning for rom (tabell 50, pkt. 6.5). Hotellene er også gruppert etter både andel utenlandske overnattinger og andel kursovernattinger (tabell 38 til 41, pkt. 6.3).

I tabellene er det foruten ulike lønnsomhetstall for hele utvalget og for den respektive gruppe av hoteller, også vist høyeste og laveste verdi av nøkkeltallet, samt standardavviket for nøkkeltallet innenfor hver gruppe. Standardavviket gir inntrykk av hvordan de enkelte hotells nøkkeltall avviker fra gjennomsnittet for gruppen. Både standardavviket og høyeste og laveste verdi av nøkkeltallet, gir indikasjoner på hvordan materialet er spredt med hensyn til lønnsomhet.

Med utgangspunkt i de problemstillinger gitt i denne analysen, kan tabeller ha svakheter. Mye informasjon blir borte ved at tabeller kun viser gjennomsnittsverdier for grupper. Tolkningen av resultatene må baseres på disse gjennomsnittsverdiene. Ulike valg av grupper kan gi ulike gjennomsnittsverdier og gi grunnlag for ulike tolkninger av tabellene. Med tilgang til data på individnivå, som i denne analysen, har regresjonsanalyser fortrinn. Svakheterne nevnt overfor, blir eliminert. Til tross for ulempene knyttet til bruk av tabeller, blir det likevel presentert noen resultater i form av tabeller.

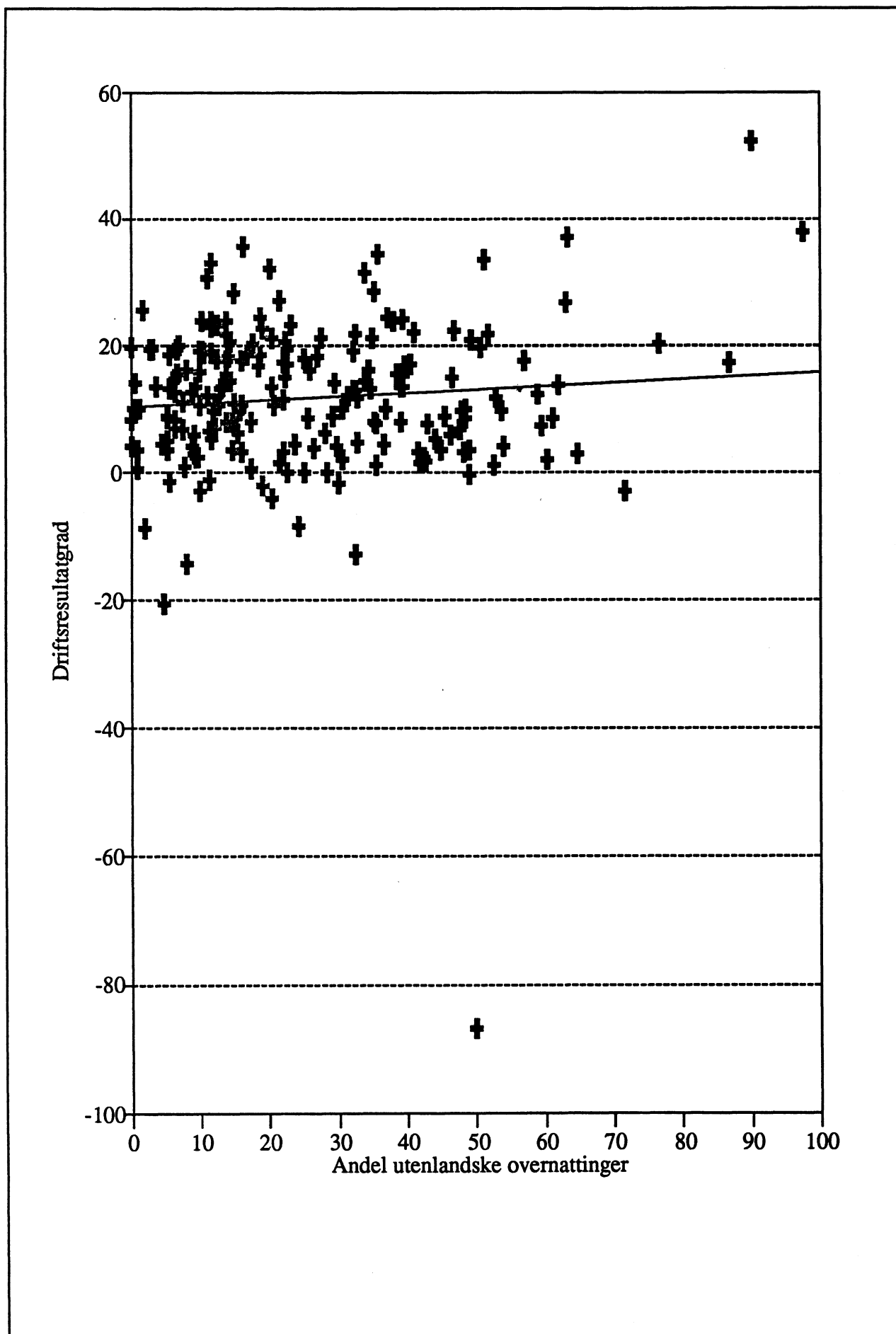
Utvalget ble delt inn i strata etter hotellgruppe (turisthoteller, landhoteller og byhoteller), etter eieform (aksjeselskap og personlige/ansvarlige selskaper) og etter hotellets størrelse (hoteller med mindre enn 50 rom og med 50 rom eller mer).

Alle hoteller i utvalget hadde åpent hele året (pkt. 4.2.2), men noen hoteller endret kapasitet enkelte måneder. Hotellets størrelse ble beregnet som gjennomsnittlig tall på rom pr. måned.

6.2. Gir høy andel norske overnattinger bedre lønnsomhet enn høy andel utenlandske?

Tabell 20 viser at hoteller med over 60 prosent av overnattingene av utlendinger, hadde bedre lønnsomhet enn de andre gruppene. Samtidig hadde hoteller med andel utenlandske overnattinger på 40 til 59,9 prosent dårligst lønnsomhet.

Figur 4. Hoteller etter driftsresultatgrad og andel utenlandske overnattinger



Tabell 20 viser at lønnsomheten ikke øker med andel utenlandske overnattinger. Tilsvarende tabell med hotellene inndelt i flere og/eller andre grupper av utenlandske overnattinger, gir samme inntrykk. Det var dessuten stor spredning i materialet både ved stort standardavvik og stor forskjell i høyeste og laveste verdi av nøkkeltallet.

I utvalget fantes to hoteller som hadde svært god respektive svært dårlig lønnsomhet i 1987. Hotellet hadde over 60 prosent respektive 49 prosent utenlandske overnattinger. Disse hotellene påvirket lønnsomheten i sine respektive grupper. Ved å eliminere disse fra utvalget, ville den innbyrdes rangeringen av gruppene i tabellen med hensyn til lønnsomhet blitt noe annerledes. Hovedkonklusjonen ville imidlertid ikke blitt endret av den grunn.

Figur 4 viser hvordan alle 198 hotellene i utvalget var spredt med hensyn til driftsresultatgrad og andel utenlandske overnattinger. Fordelelen med å presentere utvalget i et slikt XY-diagram, er at en får visualisert sammenhenger eller manglende sammenhenger. XY-diagram gir også muligheter til å se eventuelle ikke-lineære sammenhenger i materialet.

En regresjonsanalyse på sammenhengen mellom driftsresultatgrad og andel utenlandske overnattinger for hele utvalget på 198 hoteller, gav følgende resultat:

Konstantledd	10,54
Std. avvik Y-estimat	12,29
R ²	0,0062
Observasjoner	198
X-koeff.	0,0506
Std. avvik X-koeff.	0,0458

R² var 0,0062. Dette betydde at kun 0,6 prosent av variasjonene i driftsresultatgrad kunne forklares av variasjonene i andel utenlandske overnattinger. Nærmere redegjørelse for de ulike begrep nyttet i regresjonsanalysen er gitt i vedlegg 1.

I figur 4 er regresjonslinja vist. Funksjonen til regresjonslinja fremkommer av resultatene ovenfor. Den var:

$$Y = 0,0506 X + 10,54$$

Linja hadde svak positiv stigning med stigningskoeffisient på 0,0506, mens standardavviket for

X-koeffisienten var 0,0458. Dette betyr at stigningskoeffisienten for linja ikke var signifikant forskjellig fra null. Konklusjonen blir at det ikke var sammenheng mellom hotellenes driftsresultatgrad og andel utenlandske overnattinger for alle 198 hoteller i utvalget.

Figur 4 viser hvordan hotellene i utvalget var spredt med hensyn til driftsresultatgrad og utenlandske overnattinger. Figur 4 viser hotellet som hadde 49 prosent utenlandske overnattinger og svært dårlig lønnsomhet - driftsresultatgrad på - 87 prosent. Kan det trekkes andre konklusjoner om en eliminerte dette hotellet fra utvalget? En analyse basert på de øvrige 197 hoteller, gav følgende resultat:

Konstantledd	10,17
Std. avvik Y-estimat	9,99
R ²	0,0254
Observasjoner	197
X-koeff.	0,0843
Std. avvik X-koeff.	0,0374

Stigningskoeffisienten for regresjonslinja ville ha blitt 0,0843, standardavviket for X-koeffisienten - 0,0374. Forholdet mellom koeffisienten for regresjonslinja og standardavviket for X-koeffisienten, var så stort at det innenfor et 5 prosent signifikansnivå var sammenheng mellom driftsresultatgrad og andel utenlandske overnattinger for de øvrige 197 hotellene i utvalget, det vil si at det var mindre enn 5 prosent sjanse for at den observerte sammenhengen skulle oppstå tilfeldig hvis det ikke var noen virkelig sammenheng mellom variablene. R² var 0,0254, som betydde at kun 2,54 prosent av variasjonene i driftsresultatgrad kunne forklares av variasjonene i andel utenlandske overnattinger.

I tabell 22 til 29 er resultatene fra regresjonsanalysen for de ulike strata vist basert på utvalget på 198 hoteller. Tabellene viser sammenhengene mellom driftsresultatgrad og andel utenlandske overnattinger etter hotellgruppe, etter eieform, etter størrelsesgruppe, etter hotellgruppe og eieform og etter hotellgruppe og størrelsesgruppe.

For aksjeselskapene samlet var det ikke sammenheng mellom driftsresultatgrad og andel utenlandske overnattinger. Tabell 22 til 25 viser resultatene for aksjeselskaper samlet og aksjeselskaper etter hotellgruppe. Stigningskoeffisienten for regresjonslinja var mindre enn standardavviket for X-koeffisienten. Stigningskoeffisi-

enten for regresjonslinja kunne i disse tilfellene like gjerne ha vært positiv som negativ.

For personlige eller ansvarlige firmaer samlet, var det sammenheng mellom andel utenlandske overnattinger og driftsresultatgrad. Sammenhengen var slik at høyere andel utenlandske overnattinger gav høyere driftsresultatgrad. Dette er vist i tabellene 22 til 25. Stigningskoeffisienten for regresjonslinja var 0,1102 og standardavviket for koeffisienten var 0,0554. Det betydde at stigningskoeffisienten for regresjonslinja var signifikant forskjellig fra null innenfor et 5 prosent signifikansnivå. R^2 på 0,0431 betydde imidlertid at kun 4,3 prosent av variasjonene i driftsresultatgrad, kunne forklares i andel utenlandske overnattinger, mens 95,7 prosent ble forklart av andre forhold.

For personlige og ansvarlige bedrifter etter hotellgruppe, var stigningskoeffisienten for regresjonslinja ikke signifikant forskjellig fra null.

For små bedrifter samlet og for små turisthoteller og små landhoteller, var det sammenheng mellom andel utenlandske overnattinger og driftsresultatgrad. Stigningskoeffisienten for regresjonslinja

for små turisthoteller var f.eks. 0,3440 og standardavviket for koeffisienten var 0,0978. Selv med bare 26 observasjoner, ble konklusjonen at det var sammenheng mellom andel utenlandske overnattinger og driftsresultatgrad for små turisthoteller innenfor et 1 prosent signifikansnivå. R^2 var 0,3400. 34 prosent av variasjonene i driftsresultatgrad så ut til å kunne forklares av variasjonene i andel utenlandske overnattinger.

For store bedrifter var ikke stigningskoeffisienten for regresjonslinja signifikant forskjellig fra null.

Konklusjonen blir at for hele utvalget på 198 bedrifter samlet, var det ingen sammenheng mellom andel utenlandske overnattinger og driftsresultatgrad.

For visse grupper av hoteller derimot f.eks. små bedrifter samlet, bedrifter drevet som personlige selskaper, var det sammenhenger mellom andel utenlandske overnattinger og driftsresultatgrad. Et gjennomgående trekk var imidlertid at variasjonene i driftsresultatgrad kun i liten grad kunne forklares av andel utenlandske overnattinger.

Det er i kapittel 7 drøftet årsaker til konklusjonene.

Tabell 20. Nøkkeltall for hoteller etter andel utenlandske overnattinger

	I alt	Andel utenlandske overnattinger				
		0,0- 9,9	10,0- 19,9	20,0- 39,9	40,0- 59,9	60-
Tallet på foretak	198	41	52	61	33	11
Resultatgrad prosent	7,4	5,7	8,3	7,6	4,9	16,0
Høyeste verdi	52,8	22,0	24,6	33,7	27,5	52,8
Laveste verdi	-111,1	-21,4	-3,2	-18,1	-111,1	-3,3
Standardavvik	12,6	8,9	6,8	9,6	21,2	16,9
Driftsresultatgrad prosent	12,5	9,6	13,8	13,2	9,3	19,0
Høyeste verdi	52,3	25,7	35,7	34,5	33,4	52,3
Laveste verdi	-87,1	-20,6	-3,1	-13,1	-87,1	-3,1
Standardavvik	12,3	9,2	8,7	9,8	18,5	16,6
Netto driftsresultatgrad prosent	7,2	5,0	8,0	7,9	4,2	15,2
Høyeste verdi	52,3	17,5	24,3	33,7	25,2	52,3
Laveste verdi	-112,5	-21,4	-3,2	-20,7	-112,5	-4,7
Standardavvik	12,7	8,5	7,0	9,5	21,4	16,8
Totalrentabilitet før skatt prosent	8,8	8,2	8,9	8,8	7,7	21,2
Høyeste verdi	192,5	45,7	192,5	152,5	53,1	77,7
Laveste verdi	-254,5	-254,5	-66,2	-79,8	-55,3	-16,6
Standardavvik	30,6	43,4	29,9	25,7	17,0	25,6

Tabell 21. Nøkkeltall for hoteller etter andel kursovernattinger

	I alt	Andel kursovernattinger				
		0,0- 9,9	10,0- 19,9	20,0- 39,9	40,0- 59,9	60-
Tallet på foretak	198	74	42	39	23	20
Resultatgrad prosent	7,4	8,5	4,0	6,1	8,6	13,6
Høyeste verdi	52,8	52,8	21,7	19,6	26,1	24,6
Laveste verdi	-111,1	-111,1	-21,4	-17,8	-19,2	-0,3
Standardavvik	12,6	17,5	7,8	7,9	9,3	7,5
Driftsresultatgrad prosent	12,5	13,8	9,7	10,1	15,0	18,1
Høyeste verdi	52,3	52,3	26,9	26,9	32,0	32,8
Laveste verdi	-87,1	-87,1	-20,6	-8,7	-14,6	1,0
Standardavvik	12,3	15,8	9,9	8,7	9,6	8,4
Netto Driftsresultatgrad prosent	7,2	8,2	4,6	5,4	8,6	12,7
Høyeste verdi	52,3	52,3	24,3	20,4	22,9	24,2
Laveste verdi	-112,5	-112,5	-21,4	-17,8	-19,3	-1,0
Standardavvik	12,7	17,6	8,3	7,8	8,8	7,5
Totalrentabilitet før skatt prosent	8,8	11,5	3,7	10,4	7,9	14,6
Høyeste verdi	192,5	152,5	35,1	72,2	21,4	192,5
Laveste verdi	-254,5	-55,3	-254,5	-79,8	-58,4	-0,4
Standardavvik	30,6	24,8	42,4	21,2	14,6	40,0

Tabell 22. Hoteller. Regresjonsbegrep for driftsresultatgrad mot andel utenlandske overnattinger, etter hotellets eieform

Regresjonsbegrep	I alt	Personlige/ansvarlige selskap	
		Aksjeselskap	selskap
Konstantledd	10,54	10,68	10,56
Std. avvik Y-estimat .	12,29	13,46	10,66
R ²	0,0062	0,0001	0,0431
Observasjoner	198	100	90
X-koeff.	0,0506	-0,0078	0,1102
Std. avvik X-koeff. .	0,0458	0,0741	0,0554

Tabell 23. Turisthoteller. Regresjonsbegrep for driftsresultatgrad mot andel utenlandske overnattinger, etter hotellets eieform

Regresjonsbegrep	I alt	Personlige/ansvarlige selskap	
		Aksjeselskap	selskap
Konstantledd	9,81	12,17	9,28
Std. avvik Y-estimat .	15,30	16,95	12,87
R ²	0,0025	0,0277	0,0666
Observasjoner	79	42	34
X-koeff.	0,0430	-0,1843	0,1666
Std. avvik X-koeff. .	0,0983	0,1727	0,1102

Tabell 24. Byhoteller. Regresjonsbegrep for driftsresultatgrad mot andel utenlandske overnattinger, etter hotellets eieform

Regresjonsbegrep	I alt	Personlige/ansvarlige selskap	
		Aksjeselskap	selskap
Konstantledd	15,14	9,40	17,33
Std. avvik Y-estimat .	9,80	8,83	10,22
R ²	0,0451	0,0007	0,0646
Observasjoner	39	24	12
X-koeff.	-0,1129	-0,0131	-0,1256
Std. avvik X-koeff. .	0,0854	0,1043	0,1511

Tabell 25. Landhoteller. Regresjonsbegrep for driftsresultatgrad mot andel utenlandske overnattinger, etter hotellets eieform

Regresjonsbegrep	I alt	Personlige/ansvarlige selskap	
		Aksjeselskap	selskap
Konstantledd	9,88	11,71	9,78
Std. avvik Y-estimat .	9,70	10,37	8,90
R ²	0,0592	0,0261	0,0816
Observasjoner	80	34	44
X-koeff.	0,1182	0,0842	0,1255
Std. avvik X-koeff. .	0,0533	0,0910	0,0650

Tabell 26. Hoteller. Regresjonsbegrep for driftsresultatgrad mot andel utenlandske overnattinger, etter hotellets størrelse

Regresjonsbegrep	I alt	Størrelsesgruppe	
		-49 rom	50 rom-
Konstantledd	10,54	7,03	15,52
Std. avvik Y-estimat .	12,29	10,48	13,66
R ²	0,0062	0,0797	0,0194
Observasjoner	198	104	94
X-koeff.	0,0506	0,1420	-0,1236
Std. avvik X-koeff. .	0,0458	0,0478	0,0916

Tabell 27. Turisthoteller. Regresjonsbegrep for driftsresultatgrad mot andel utenlandske overnattinger, etter hotellets størrelse

Regresjonsbegrep	I alt	Størrelsesgruppe	
		-49 rom	50 rom-
Konstantledd	9,81	-1,69	16,92
Std. avvik Y-estimat .	15,30	10,79	15,98
R ²	0,0025	0,3400	0,0488
Observasjoner	79	26	53
X-koeff.	0,0430	0,3440	-0,2576
Std. avvik X-koeff. .	0,0983	0,0978	0,1593

Tabell 28. Byhoteller. Regresjonsbegrep for driftsresultatgrad mot andel utenlandske overnattinger, etter hotellets størrelse

Regresjonsbegrep	I alt	Størrelsesgruppe	
		-49 rom	50 rom-
Konstantledd	15,14	12,22	18,28
Std. avvik Y-estimat .	9,80	10,09	9,81
R ²	0,0451	0,0109	0,1038
Observasjoner	39	19	20
X-koeff.	-0,1129	-0,0501	-0,1904
Std. avvik X-koeff. .	0,0854	0,1159	0,1319

Tabell 29. Landhoteller. Regresjonsbegrep for driftsresultatgrad mot andel utenlandske overnattinger, etter hotellets størrelse

Regresjonsbegrep	I alt	Størrelsesgruppe	
		-49 rom	50 rom-
Konstantledd	9,88	9,08	11,72
Std. avvik Y-estimat .	9,70	9,89	9,25
R ²	0,0592	0,0660	0,0535
Observasjoner	80	59	21
X-koeff.	0,1182	0,1191	0,1327
Std. avvik X-koeff. .	0,0533	0,0594	0,1280

6.3. Gir høy andel overnattinger med kurs og konferanse som formål bedre lønnsomhet enn høy andel overnattinger med ferie og fritid som formål?

Gir høy andel kursovernattinger bedre lønnsomhet? Bakgrunnen for problemstillingen er en antakelse om at hotellbesøk med kurs som formål, ofte er betalt av arbeidsgiver og ikke så ofte av gjesten selv, og at dette gir hotellet god pris for sine tjenester og dermed god lønnsomhet.

I tabell 21 er det vist ulike nøkkeltall for hoteller gruppert etter andel kursovernattinger. Hoteller med andel kursovernattinger på 40 prosent eller mer, hadde best lønnsomhet av de grupperinger som er vist i tabellen. Hoteller med under 10 prosent kursovernattinger hadde nest best lønnsomhet. For gruppene i mellom så det ut til å være stigende lønnsomhet med stigende andel kursovernattinger, i hvert fall målt ved resultatgradene gitt i tabell 21. Det så altså ut til at middels andel kursovernattinger, gav dårligere lønnsomhet enn både høy og lav andel. Denne tendesen kan så vidt observeres i figur 5. Opplysningene i materialet gav ikke grunnlag for å finne eventuelle årsaker til dette.

Ut fra tabellene, var det derfor vanskelig å se noen lineær sammenheng mellom andel kursovernattinger og driftsresultatgrad. Store standardavvik og store forskjeller mellom høyeste og laveste verdi av de ulike nøkkeltall, tyder på at det var stor spredning i materialet.

I gruppen hoteller med andel kursovernattinger på under 10 prosent, fantes de to hotellene omtalt foran som hadde god respektive svært dårlig lønnsomhet. De ekstreme lønnsomhetene ble langt på vei oppveid av hverandre i totalen for gruppen.

Figur 5 viser hvordan alle 198 hotellene i utvalget var spredt med hensyn til driftsresultatgrad og andel kursovernattinger. En regresjonsanalyse på sammenhengen mellom driftsresultatgrad og andel kursovernattinger, gav følgende resultat:

Konstantledd	11,35
Std.avvik Y-estimat	12,32
R ²	0,0014
Observasjoner	198
X-koeff.	0,0255
Std.avvik X-koeff.	0,0492

Formelen for regresjonslinja var:

$$Y = 0,0255 X + 11,35$$

Stigningskoeffisienten for regresjonslinja var 0,0255. Standardavviket for X-koeffisienten var 0,0492. Dette betyr at stigningskoeffisienten for regresjonslinja ikke var signifikant forskjellig fra null, og at det dermed ikke var noen sammenheng mellom andel kursovernattinger og driftsresultatgrad for hele utvalget på 198 bedrifter.

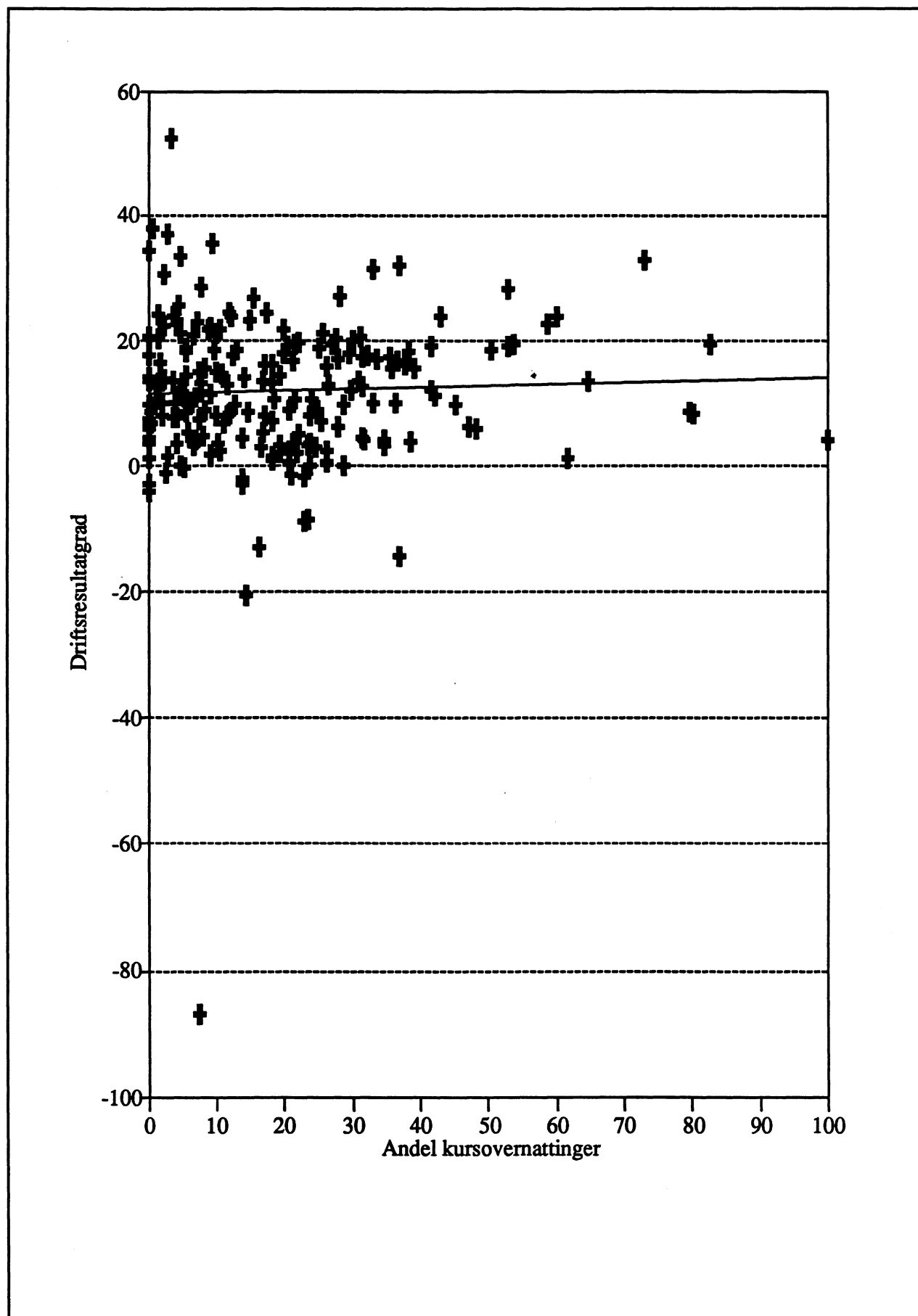
I tabellene 30 til 34 vises resultatene av analysen for hotellene etter eieform, etter hotellgruppe, etter størrelse, etter eieform og hotellgruppe, etter størrelse og hotellgruppe.

Verken for hoteller drevet som personlige eller ansvarlige selskaper eller hoteller drevet som aksjeselskaper eller små hoteller eller store hoteller var stigningskoeffisienten for regresjonslinja signifikant forskjellig fra null. Det var dermed ingen sammenheng mellom andel kursovernattinger og driftsresultatgrad.

For store turisthoteller var stigningskoeffisienten for regresjonslinja 0,2536 og standardavviket for X-koeffisienten var 0,1234, som betydde at det var klar antydning til sammenheng mellom andel kursovernattinger og driftsresultatgrad innenfor et 5 prosent signifikansnivå. R² var 0,0764 som betydde at bare 7,6 prosent av variasjonene i driftsresultatgrad kunne forklares av variasjonene i andel kursovernattinger. Det tidligere omtalte hotell med driftsresultatgrad som avvek sterkt fra gjennomsnittet (se figur 5), påvirket nok konklusjonen i dette tilfellet. Vanlig statistisk praksis tilsier derfor at en fjerner dette hotellet fra analysen. I så fall, ble stigningskoeffisienten for regresjonslinja 0,1324 og standardavviket for X-koeffisienten 0,0660 (52 observasjoner). Årsaken til sammenhengen mellom andel kursovernattinger og driftsresultatgrad for store turisthoteller, var altså i stor grad det ene hotellet med svært dårlig lønnsomhet og lav andel kursovernattinger.

Hovedkonklusjonen blir at det ikke var sammenheng mellom andel kursovernattinger og driftsresultatgrad, med unntak av store turisthoteller. Konklusjonen for store turisthoteller avhenger imidlertid av om en eliminerer hotellet med den svært dårlige lønnsomheten.

Figur 5. Hoteller etter driftsresultatgrad og andel kursovernattinger



Tabell 30. Hoteller. Regresjonsbegrep for driftsresultatgrad mot andel kursovernattinger, etter hotellets eieform

Regresjonsbegrep	I alt	Aksjeselskap	Personlige/ansvarlige selskap
Std.avvik Y-estimat	12,32	13,46	10,83
R ²	0,0014	0,0007	0,0119
Observasjoner	198	100	90
X-koeff.	0,0255	-0,0255	0,0539
Std.avvik X-koeff.	0,0492	0,0967	0,0524

Tabell 31. Turisthoteller. Regresjonsbegrep for driftsresultatgrad mot andel kursovernattinger, etter hotellets eieform

Regresjonsbegrep	I alt	Aksjeselskap	Personlige/ansvarlige selskap
Std.avvik Y-estimat	15,09	16,88	13,05
R ²	0,0305	0,0350	0,0402
Observasjoner	79	42	34
X-koeff.	0,1560	0,2602	0,1189
Std.avvik X-koeff.	0,1003	0,2161	0,1028

Tabell 32. Byhoteller. Regresjonsbegrep for driftsresultatgrad mot andel kursovernattinger, etter hotellets eieform

Regresjonsbegrep	I alt	Aksjeselskap	Personlige/ansvarlige selskap
Std.avvik Y-estimat	10,03	8,63	9,66
R ²	2,94*10 ⁻⁵	0,0456	0,1637
Observasjoner	39	24	12
X-koeff.	-0,0041	-0,1296	0,3148
Std.avvik X-koeff.	0,1241	0,1264	0,2250

Tabell 33. Landhoteller. Regresjonsbegrep for driftsresultatgrad mot andel kursovernattinger, etter hotellets eieform

Regresjonsbegrep	I alt	Aksjeselskap	Personlige/ansvarlige selskap
Std.avvik Y-estimat	9,96	10,21	9,29
R ²	0,0080	0,0564	0,0007
Observasjoner	80	34	44
X-koeff.	-0,0466	-0,1842	-0,0108
Std.avvik X-koeff.	0,0588	0,1331	0,0616

Tabell 34. Hoteller. Regresjonsbegrep for driftsresultatgrad mot andel kursovernattinger, etter hotellets størrelse

Regresjonsbegrep	I alt	Størrelsesgruppe	
		-49 rom	50 rom-
Konstantledd	11,35	13,01	9,43
Std.avvik Y-estimat	12,32	10,72	13,58
R ²	0,0014	0,0366	0,0307
Observasjoner	198	104	94
X-koeff.	0,0255	-0,1325	0,1301
Std.avvik X-koeff.	0,0492	0,0673	0,0761

Tabell 35. Turisthoteller. Regresjonsbegrep for driftsresultatgrad mot andel kursovernattinger, etter hotellets størrelse

Regresjonsbegrep	I alt	Størrelsesgruppe	
		-49 rom	50 rom-
Konstantledd	6,92	12,55	4,80
Std.avvik Y-estimat	15,09	12,98	15,75
R ²	0,0305	0,0444	0,0764
Observasjoner	79	26	53
X-koeff.	0,1560	-0,1884	0,2536
Std.avvik X-koeff.	0,1003	0,1784	0,1234

Tabell 36. Byhoteller. Regresjonsbegrep for driftsresultatgrad mot andel kursovernattinger, etter hotellets størrelse

Regresjonsbegrep	I alt	Størrelsesgruppe	
		-49 rom	50 rom-
Konstantledd	11,71	12,63	12,02
Std.avvik Y-estimat	10,03	9,84	10,35
R ²	2,94*10 ⁻⁵	0,0577	0,0033
Observasjoner	39	19	20
X-koeff.	-0,0041	-0,2675	0,0387
Std.avvik X-koeff.	0,1241	0,2622	0,1577

Tabell 37. Landhoteller. Regresjonsbegrep for driftsresultatgrad mot andel kursovernattinger, etter hotellets størrelse

Regresjonsbegrep	I alt	Størrelsesgruppe	
		-49 rom	50 rom-
Konstantledd	13,77	13,71	15,25
Std.avvik Y-estimat	9,96	10,08	9,50
R ²	0,0080	0,0297	0,0007
Observasjoner	80	59	21
X-koeff.	-0,0466	-0,1019	-0,0110
Std.avvik X-koeff.	0,0588	0,0772	0,0978

Tabell 38. Resultatgrad for hoteller etter andel kursovernattinger og andel norske overnattinger

Andel norske overnattinger	I alt	Andel kurs-overnattinger		
		0,0-9,9	10,0-29,9	30,0-
I alt	7,4 (198)	8,5 (74)	5,2 (81)	10,5 (43)
0 - 49,9	7,9 (21)	9,2 (15)	4,4 (4)	2,9 (2)
50 - 79,9	7,1 (84)	7,8 (38)	5,4 (34)	9,9 (12)
80,0-	7,5 (93)	9,8 (21)	5,1 (43)	11,2 (29)

Tabell 39. Netto resultatgrad for hoteller etter andel kursovernattinger og andel norske overnattinger

Andel norske overnattinger	I alt	Andel kurs-overnattinger		
		0,0-9,9	10,0-29,9	30,0-
I alt	-0,9	0,0	-1,7	-0,3
0 - 49,9	2,2	3,9	-7,2	-0,4
50 - 79,9	-1,7	-1,4	-2,6	0,0
80 -	-0,7	0,5	-1,0	-0,5

Tabell 40. Driftsresultatgrad for hoteller etter andel kursovernattinger og andel norske overnattinger

Andel norske overnattinger	I alt	Andel kurs-overnattinger		
		0,0-9,9	10,0-29,9	30,0-
I alt	12,5	13,8	9,9	16,2
0 - 49,9	12,7	14,4	11,3	3,8
50 - 79,9	12,4	13,0	10,2	16,5
80 -	12,6	15,6	9,7	16,8

Tabell 41. Netto driftsresultatgrad for hoteller etter andel kursovernattinger og andel norske overnattinger

Andel norske overnattinger	I alt	Andel kurs-overnattinger		
		0,0-9,9	10,0-29,9	30,0-
I alt	7,2	8,2	5,1	10,1
0 - 49,9	7,5	8,9	4,2	2,4
50 - 79,9	7,2	7,8	5,5	10,1
80 -	7,1	8,7	4,9	10,6

6.4. Har "kurs- og konferansehoteller" med høy andel norske overnattinger bedre lønnsomhet enn "feriehoteller" med høy andel norske overnattinger?

Bidrar nordmenn på kurs ved hoteller med kost og losji betalt av arbeidsgiver, til bedre lønnsomhet ved hotellene, enn nordmenn på ferie der den enkelte gjests private økonomi belastes. Har med andre ord "kurshoteller" med høy andel norske overnattinger bedre lønnsomhet enn "feriehoteller" med høy andel norske overnattinger?

I statistikken finnes ingen objektive kjennetegn for "kurshotell" og "feriehotell". Begrepene vil derfor her måtte knyttes til hotellenes faktiske gjestestruktur i 1987. Et hotell med høy andel kursovernattinger betegnes som "kurshotell", mens et hotell med høy andel ferieovernattinger betegnes som "feriehotell". Begrepet "høy andel", knytter seg til grupperingene i tabellene.

I tabell 38 til 41 vises ulike resultatgrader for hotellene gruppert etter andel norske overnattinger og andel kursovernattinger. Tallene i parentes i tabell 38 gjelder tallet på hoteller.

Tabell 40 viser at "feriehoteller" med stor andel norske overnattinger (over 80 prosent norske overnattinger og under 10 prosent kursovernattinger) hadde driftsresultatgrad på 15,6 prosent. "Kurshoteller" med stor andel norske overnattinger (80 prosent norske overnattinger og over 30 prosent kursovernattinger), hadde driftsresultatgrad på 16,8 prosent. Hoteller med over 80 prosent norske overnattinger og andel kursovernattinger på mellom 10-29,9 prosent, hadde imidlertid driftsresultatgrad på 9,7 prosent. Tabellene gir ikke grunnlag for å hevde at "kurshoteller" med høy andel norske overnattinger hadde bedre lønnsomhet enn "feriehoteller" med høy andel norske overnattinger.

En regresjonsanalyse på sammenhengen mellom driftsresultatgrad og andel norske overnattinger og andel kursovernattinger gav som resultat:

Konstantledd	15,81
Std.avvik Y-estimat	12,29
R ²	0,0108
Observasjoner	198
X-koeff. 1	0,0500
Std.avvik X-koeff. 1	0,0523
X-koeff. 2	-0,0666
Std.avvik X-koeff. 2	0,0488

Konklusjonen ble at for alle 198 hotellene i utvalget var det ingen sammenheng mellom driftsresultatgrad og andel norske overnattinger og andel kursovernattinger. Standardavvikene for X-koeff. 1 (andel kursovernattinger) og X-koeff. 2 (andel norske overnattinger) var såpass store i forhold til respektive koeffisient at de ikke kunne sies å være signifikant forskjellige fra null.

For hoteller drevet som personlige eller ansvarlige selskaper, gav en regresjonsanalyse følgende resultat:

Konstantledd	23,31
Std.avvik Y-estimat	10,45
R ²	0,0908
Observasjoner	90
X-koeff. 1	0,1195
Std.avvik X-koeff. 1	0,0559
X-koeff. 2	-0,1649
Std.avvik X-koeff. 2	0,0600

der X-koeffisient 1 er andel norske overnattinger, og X-koeffisient 2 er andel kursovernattinger.

For denne gruppen hoteller kan observeres en sammenheng mellom driftsresultatgrad og andel kursovernattinger og andel norske overnattinger. Standardavvikene for koeffisientene var såpass mye mindre enn koeffisientene selv, at koeffisientene var signifikant forskjellige fra null. Resultatene tyder på at høy andel norske overnattinger trekker i retning av god lønnsomhet om andel kursovernattinger holdes konstant, og at høy andel kursovernattinger trekker i retning av dårlig lønnsomhet om andel norske overnattinger holdes konstant. R² var 0,0908, som betydde at 9,1 prosent av variasjonene i driftsresultatgrad kunne forklares av variasjonene i andel norske overnattinger og andel kursovernattinger.

For de 34 turisthoteller i utvalget som ble drevet som personlige eller ansvarlige selskaper, gav en regresjonsanalyse følgende resultat:

Konstantledd	32,64
Std.avvik Y-estimat	11,70
R ²	0,2540
Observasjoner	34
X-koeff. 1	0,3165
Std.avvik X-koeff. 1	0,1134
X-koeff. 2	-0,3679
Std.avvik X-koeff. 2	0,1234

For de 34 turisthotellene i utvalget drevet som personlig eller ansvarlig selskap, kan altså observeres sammenheng mellom driftsresultatgrad og andel norske overnattinger og andel kursovernattinger.

tinger. Resultatene tyder også her på at høy andel norske overnattinger trekker i retning av god lønnsomhet om andel kursovernattinger holdes konstant, og at høy andel kursovernattinger trekker i retning av dårlig lønnsomhet - om andel norske overnattinger holdes konstant. X-koeffisientene var nesten 3 ganger deres respektive standardavvik. Det betydde at koeffisientene til X var signifikant forskjellige fra null innenfor et 1 prosent signifikansnivå. Det var mindre enn 1 prosent sjanse for at den observerte sammenheng skulle oppstå tilfeldig hvis det ikke var noen virkelig sammenheng mellom variablene. R² var 0,2540, som betydde at 25,4 prosent av variasjonene i lønnsomheten kan forklares av variasjonene i andel norske overnattinger og andel kursovernattinger.

Dette resultatet sammenholdt med de resultater en fikk i punkt 6.2 og 6.3, da en brukte andel utenlandske overnattinger respektive andel kursovernattinger som eneste forklaringsvariabel, kan trenge en forklaring. En konkluderte i punkt 6.2 og 6.3 med at stigningskoeffisienten for X ikke var signifikant forskjellig fra null for verken andel utenlandske overnattinger eller andel kursovernattinger som forklaringsvariabel, for turisthoteller drevet som personlige eller ansvarlige selskaper.

Årsakene er antakelig at andel utenlandske overnattinger og andel kursovernattinger viser negativ samvariasjon, eller at andel norske overnattinger og andel kursovernattinger viser positiv samvariasjon. Høy andel kursovernattinger ved et hotell medfører ofte lav andel utenlandske overnattinger. For mange antar at kursgjester i stor grad er nordmenn og at utlendingene i stor grad er feriegjester. Dette gjelder nok spesielt for turisthoteller og landhoteller. Byhotellene kan kanskje antas å ha noe større innslag av utenlandske kurs- og konferanseovernattinger. Opplysningene om andel utenlandske overnattinger og andel kursovernattinger for turisthotellene i totalbestanden i tabell 4 og 6 på side 11, trenger ikke motsi et slikt resonnement.

Konklusjonen blir at høy andel kursovernattinger kombinert med høy andel norske overnattinger ikke gir bedre lønnsomhet enn lav andel kursovernattinger kombinert med lav andel norske overnattinger. For personlige eller ansvarlige selskaper samlet og for turisthoteller drevet som personlige eller ansvarlige selskaper, var det en viss sammenheng, men sammenhengene var slik at høy andel kursovernattinger tvert imot bidrog til dårligere lønnsomhet.

Tabell 42. Alle hoteller. Regresjonsbegrep for driftsresultatgrad mot andel kursovernattinger og andel norske overnattinger, etter hotellets eieform

Regresjonsbegrep	I alt	Aksjeselskap	Personlige/ansvarlige selskap
Std.avvik Y-estimat	12,29	13,53	10,45
R ²	0,0108	0,0010	0,0908
Observasjoner	198	100	90
X-koeff. 1	0,0500	-0,0291	0,1195
Std.avvik X-koeff. 1	0,0523	0,0996	0,0559
X-koeff. 2	-0,0666	0,0127	-0,1649
Std.avvik X-koeff. 2	0,0488	0,0764	0,0600

Tabell 43. Turisthoteller. Regresjonsbegrep for driftsresultatgrad mot andel kursovernattinger og andel norske overnattinger, etter hotellets eieform

Regresjonsbegrep	I alt	Aksjeselskap	Personlige/ansvarlige selskap
Std.avvik Y-estimat	14,98	17,01	11,70
R ²	0,0568	0,4487	0,2540
Observasjoner	79	42	34
X-koeff. 1	0,2424	0,1994	0,3165
Std.avvik X-koeff. 1	0,1159	0,2379	0,1134
X-koeff. 2	-0,1631	0,1204	-0,3679
Std.avvik X-koeff. 2	0,1121	0,1894	0,1234

Tabell 44. Byhoteller. Regresjonsbegrep for driftsresultatgrad mot andel kursovernattinger og andel norske overnattinger, etter hotellets eieform

Regresjonsbegrep	I alt	Aksjeselskap	Personlige/ansvarlige selskap
Std.avvik Y-estimat	9,93	8,83	10,13
R ²	0,0468	0,0466	0,1718
Observasjoner	39	24	12
X-koeff. 1	-0,0309	-0,1301	0,2817
Std.avvik X-koeff. 1	0,1245	0,1294	0,2609
X-koeff. 2	0,1165	0,0156	0,0493
Std.avvik X-koeff. 2	0,0877	0,1043	0,1657

Tabell 45. Landhoteller. Regresjonsbegrep for driftsresultatgrad mot andel kursovernattinger og andel norske overnattinger, etter hotellets eieform

Regresjonsbegrep	I alt	Aksjeselskap	Personlige/ansvarlige selskap
Std.avvik Y-estimat	9,76	10,20	8,98
R ²	0,0604	0,0882	0,0882
Observasjoner	80	34	44
X-koeff. 1	-0,0185	-0,1938	0,0348
Std.avvik X-koeff. 1	0,0591	0,1333	0,0648
X-koeff. 2	-0,1142	-0,0932	-0,1393
Std.avvik X-koeff. 2	0,0551	0,0896	0,0702

Tabell 46. Alle hoteller. Regresjonsbegrep for driftsresultatgrad mot andel kursovernattinger og andel norske overnattinger, etter hotellets størrelse

Regresjonsbegrep	I alt	Størrelsesgruppe	
		-49 rom	50 rom-
Konstantledd	15,81	21,28	4,46
Std.avvik Y-estimat	12,29	10,44	13,61
R ²	0,0108	0,0942	0,0363
Observasjoner	198	104	94
X-koeff. 1	0,0500	-0,0866	0,1056
Std.avvik X-koeff. 1	0,0523	0,0680	0,0834
X-koeff. 2	-0,0666	-0,1252	0,0725
Std.avvik X-koeff. 2	0,0488	0,0494	0,0999

Tabell 47. Turisthoteller. Regresjonsbegrep for driftsresultatgrad mot andel kursovernattinger og andel norske overnattinger, etter hotellets størrelse

Regresjonsbegrep	I alt	Størrelsesgruppe	
		-49 rom	50 rom-
Konstantledd	17,25	33,52	-4,58
Std.avvik Y-estimat	14,98	10,87	15,82
R ²	0,0568	0,3581	0,0867
Observasjoner	79	26	53
X-koeff. 1	0,2424	0,1441	0,2032
Std.avvik X-koeff. 1	0,1159	0,1793	0,1410
X-koeff. 2	-0,1631	-0,3966	0,1345
Std.avvik X-koeff. 2	0,1121	0,1123	0,1792

Tabell 48. Byhoteller. Regresjonsbegrep for driftsresultatgrad mot andel kursovernattinger og andel norske overnattinger, etter hotellets størrelse

Regresjonsbegrep	I alt	Størrelsesgruppe	
		-49 rom	50 rom-
Konstantledd	3,98	1,99	-2,56
Std.avvik Y-estimat	9,93	9,62	10,04
R ²	0,0468	0,1534	0,1147
Observasjoner	39	19	20
X-koeff. 1	-0,0309	-0,5246	0,0706
Std.avvik X-koeff. 1	0,1245	0,3196	0,1545
X-koeff. 2	0,1165	0,1855	0,1992
Std.avvik X-koeff. 2	0,0877	0,1380	0,1362

Tabell 49. Landhoteller. Regresjonsbegrep for driftsresultatgrad mot andel kursovernattinger og andel norske overnattinger, etter hotellets størrelse

Regresjonsbegrep	I alt	Størrelsesgruppe	
		-49 rom	50 rom-
Konstantledd	21,73	21,59	26,91
Std.avvik Y-estimat	9,76	9,87	9,42
R ²	0,0604	0,0859	0,0688
Observasjoner	80	59	21
X-koeff. 1	-0,0185	-0,0841	0,0632
Std.avvik X-koeff. 1	0,0591	0,0762	0,1165
X-koeff. 2	-0,1142	-0,1109	-0,1800
Std.avvik X-koeff. 2	0,0551	0,0598	0,1569

6.5. Gir høy kapasitetsutnyttning god lønnsomhet?

I tabell 50 er det gitt ulike nøkkeltall for hoteller der hotellene er gruppert etter deres kapasitetsutnyttning for rom.

Tabellen viser at det var stigende lønnsomhet (målt ved resultatgradene) til og med gruppen hoteller med 50,0 til 59,9 prosent kapasitetsutnyttning. Hoteller med 60,0 til 69,9 prosent kapasitetsutnyttning hadde dårligere lønnsomhet, mens hoteller som hadde over 70,0 prosent kapasitetsutnyttning, hadde best lønnsomhet.

For totalrentabilitet var det stigende lønnsomhet til og med gruppen hoteller med 50,0 til 59,9 pro-

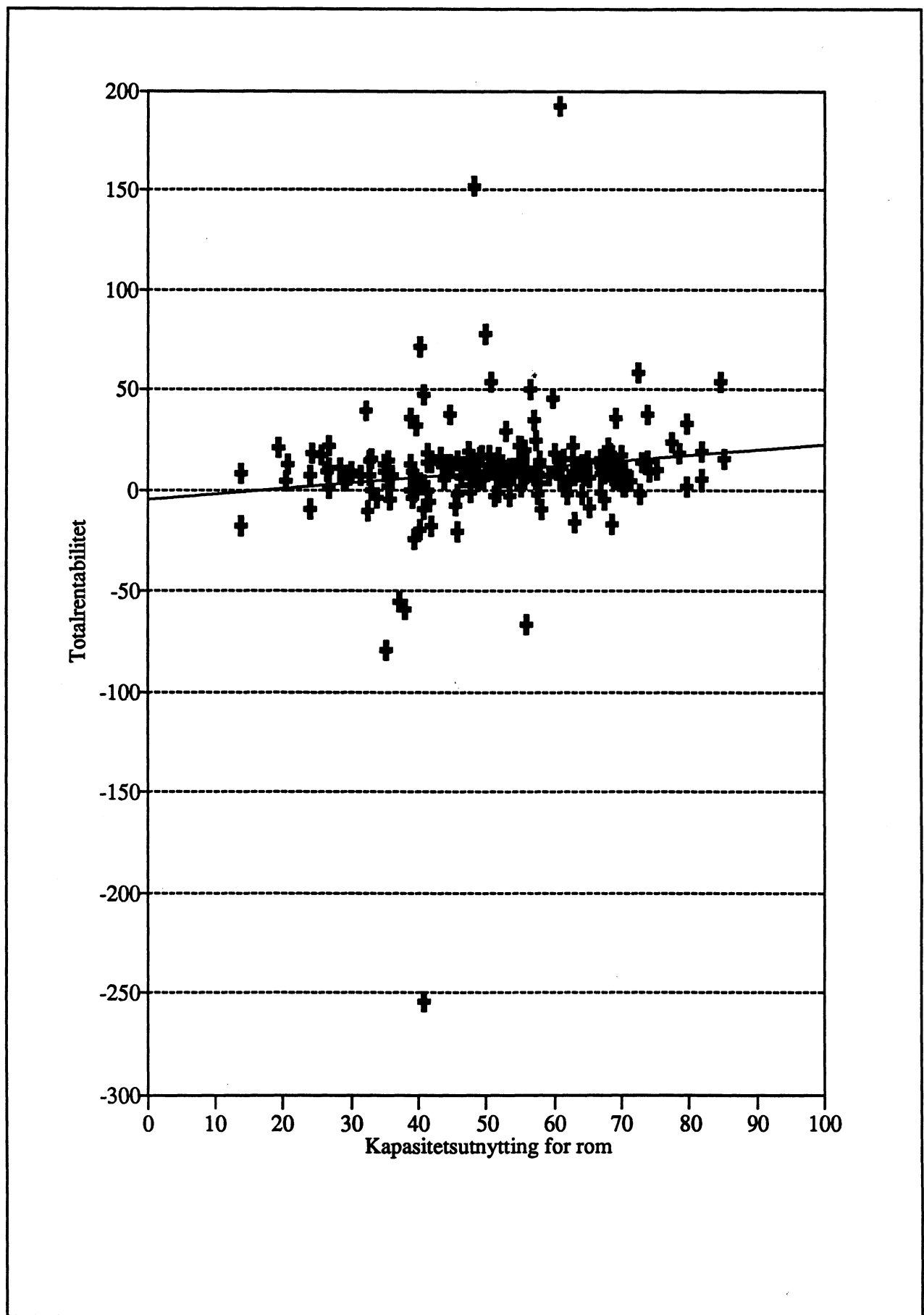
sent kapasitetsutnyttning, deretter synkende. Skulle en kunne trekke konklusjoner om sammenhenger mellom kapasitetsutnyttning for rom og totalrentabilitet, burde en forvente at gruppene med de høyeste utnyttelser av romkapasiteten hadde best lønnsomhet. Når dette ikke var tilfellet, gir tabell 50 den konklusjonen at det ikke var sammenheng mellom kapasitetsutnyttning for rom og lønnsomhet.

I utvalget fantes en del hoteller som hadde en totalrentabilitet som avvek sterkt fra gjennomsnittet. Disse hotellene påvirket lønnsomheten i sine respektive grupper i tabell 50. Selv om en fjernet noen av disse hotellene, ville ikke dette endre tabellene på en slik måte at konklusjonen nevnt ovenfor ble endret.

Tabell 50. Nøkkeltall for hoteller etter kapasitetsutnyttning for rom

	I alt	Kapasitetsutnyttning for rom (prosent)				
		0,0-39,9	40,0-49,9	50,0-59,9	60,0-69,9	70-
Tallet på foretak	198	46	42	48	42	20
Resultatgrad prosent	7,4	2,8	6,7	8,2	7,3	9,3
Høyeste verdi	52,8	27,5	33,7	52,8	22,4	34,9
Laveste verdi	-111,1	-111,1	-21,4	-5,5	-9,5	-1,3
Standardavvik	12,6	19,3	10,6	9,7	7,5	8,7
Driftsresultatgrad prosent	1,8	-3,4	1,6	3,0	1,9	3,1
Høyeste verdi	52,3	33,4	34,5	52,3	31,5	37,8
Laveste verdi	-87,1	-87,1	-20,6	-3,1	-3,1	1,9
Standardavvik	12,3	17,0	11,2	10,0	8,7	9,6
Netto driftsresultatgrad prosent ...	7,2	2,5	6,7	7,4	7,3	9,2
Høyeste verdi	52,3	25,2	33,7	52,3	22,4	34,7
Laveste verdi	-112,5	-112,5	-21,4	-20,7	-10,0	-1,8
Standardavvik	12,7	19,1	10,4	10,2	7,2	8,7
Totalrentabilitet før skatt prosent .	8,9	3,7	7,7	10,3	9,8	9,1
Høyeste verdi	192,5	39,8	152,4	77,7	192,5	58,5
Laveste verdi	-254,5	-79,8	-254,5	-66,2	-16,6	-2,3
Standardavvik	30,6	21,4	48,8	19,3	29,6	16,4

Figur 6. Hoteller etter totalrentabilitet og kapasitetsutnyttning for rom



Figur 6 viser hvordan alle 198 hotellene i utvalget var spredt med hensyn til totalrentabilitet og kapasitetsutnyttning for rom. En regresjonsanalyse på sammenhengen mellom totalrentabilitet og kapasitetsutnyttning for rom, gav følgende resultat:

Konstantledd	-5,52
Std.avvik Y-estimat	30,49
R ²	0,0201
Observasjoner	198
X-koeff.	0,2915
Std.avvik X-koeff.	0,1453

Formelen for regresjonslinja ble:

$$Y = 0,2915 X - 5,52$$

Stigningskoeffisienten for regresjonslinja var 0,2915, mens standardavviket for X-koeffisienten var 0,1453, som betydde at det var sammenheng mellom totalrentabilitet og kapasitetsutnyttning for rom innenfor et 5 prosents signifikansnivå. R² var 0,0201 som betydde at 2,0 prosent av variasjonene i totalrentabilitet forklares av variasjonene kapasitetsutnyttning for rom. 98,0 prosent av variasjonene må forklares av andre faktorer.

I tabell 51 til 58 vises resultatene etter hotellenes eieform, etter hotellgruppe, etter størrelse, etter eieform og hotellgruppe og etter størrelse og hotellgruppe.

For de 100 aksjeselskapene i utvalget var det en sammenheng mellom aksjeselskapenes totalrentabilitet og kapasitetsutnyttning for rom. Stigningskoeffisienten for regresjonslinja var 0,3446 og standardavviket for X-koeffisienten var 0,1703, det gav en sammenheng innenfor et 5 prosents signifikansnivå. R² var 0,0401 som betydde at 4 prosent av variasjonene i totalrentabilitet forklares av variasjonene kapasitetsutnyttning for rom. 96 prosent av variasjonene forklares av andre faktorer.

For aksjeselskapene etter hotellgruppe var ikke stigningskoeffisienten for regresjonslinja signifikant forskjellig fra null.

Verken for personlige og ansvarlige selskaper samlet eller for personlige og ansvarlige selskaper etter hotellgruppe, var stigningskoeffisienten for regresjonslinja signifikant forskjellig fra null.

For små hoteller (se punkt 6.1) samlet og for små landhoteller var det en viss sammenheng mellom totalrentabilitet og kapasitetsutnyttning for rom.

Stigningskoeffisienten for regresjonslinja for små hoteller samlet var 0,4987 og standardavviket for X-koeffisienten var 0,2447. R² var 0,0391. Bare 3,9 prosent av variasjonene i totalrentabilitet kunne forklares av variasjonene kapasitetsutnyttning for rom, mens 96,1 prosent av variasjonene ble forklart av andre faktorer.

For små landhoteller var stigningskoeffisienten for regresjonslinja 0,6159 og standardavviket for X-koeffisienten var 0,2833. R² var 0,0766. Bare 7,7 prosent av variasjonene i totalrentabilitet kunne forklares av variasjonene kapasitetsutnyttning for rom, mens 92,3 prosent av variasjonene må forklares av andre faktorer.

For små turisthoteller og små byhoteller og for store hoteller samlet, var stigningskoeffisienten for regresjonslinja ikke signifikant forskjellig fra null.

Verken for store hoteller eller store hoteller etter hotellgruppe, var det sammenheng mellom totalrentabilitet og kapasitetsutnyttning for rom.

Figur 6 viser at det var tre hoteller med ekstreme verdier for totalrentabilitet. Ved å eliminere de tre hotellene fra regresjonsanalysen, ble sammenhengene tydeligere. For de øvrige 195 hoteller, gav en regresjonsanalyse følgende resultat:

Konstantledd	-1,05
Std.avvik Y-estimat	17,71
R ²	0,0278
Observasjoner	195
X-koeff.	0,1987
Std.avvik X-koeff.	0,0846

Av de tre hotellene med ekstremverdier for totalrentabilitet (se figur 6), var to landhoteller. En regresjonsanalyse for de resterende 78 landhoteller viste at det var sammenheng mellom totalrentabilitet og kapasitetsutnyttning for rom.

Konklusjonen ble at det var sammenheng mellom totalrentabilitet og kapasitetsutnyttning for rom for de 198 hoteller i utvalget, og bl.a. for aksjeselskap og for små hoteller i utvalget. For landhoteller var det sammenheng i den grad man eliminerer to landhoteller med ekstremverdier for totalrentabilitet. Et gjennomgående trekk var at kun en liten del (om lag 2 prosent) av variasjonene i totalrentabilitet kunne forklares av variasjonene i kapasitetsutnyttning for rom, mens 98 prosent av variasjonene må forklares av andre forhold.

Tabell 51. Hoteller. Regresjonsbegrep for totalrentabilitet mot kapasitetsutnyttning for rom, etter hotellets eieform

Regresjonsbegrep	Personlige/ansvarlige selskap		
	I alt	Aksjeselskap	selskap
Konstantledd	-5,52	-9,46	-2,63
Std. avvik Y-estimat	30,49	24,51	37,31
R ²	0,0201	0,0401	0,0118
Observasjoner	198	100	90
X-koeff.	0,2915	0,3446	0,2651
Std. avvik X-koeff.	0,1453	0,1703	0,2587

Tabell 52. Turisthoteller. Regresjonsbegrep for totalrentabilitet mot kapasitetsutnyttning for rom, etter hotellets eieform

Regresjonsbegrep	Personlige/ansvarlige selskap		
	I alt	Aksjeselskap	selskap
Konstantledd	-16,67	-14,86	-19,47
Std. avvik Y-estimat	34,69	20,07	48,87
R ²	0,0198	0,0527	0,0127
Observasjoner	79	42	34
X-koeff.	0,4222	0,4031	0,4565
Std. avvik X-koeff.	0,3389	0,2702	0,7126

Tabell 53. Byhoteller. Regresjonsbegrep for totalrentabilitet mot kapasitetsutnyttning for rom, etter hotellets eieform

Regresjonsbegrep	Personlige/ansvarlige selskap		
	I alt	Aksjeselskap	selskap
Konstantledd	-3,00	-22,91	17,72
Std. avvik Y-estimat	19,78	15,87	28,24
R ²	0,0246	0,1385	0,0005
Observasjoner	39	24	12
X-koeff.	0,2289	0,5097	-0,0375
Std. avvik X-koeff.	0,2371	0,2710	0,5392

Tabell 54. Landhoteller. Regresjonsbegrep for totalrentabilitet mot kapasitetsutnyttning for rom, etter hotellets eieform

Regresjonsbegrep	Personlige/ansvarlige selskap		
	I alt	Aksjeselskap	selskap
Konstantledd	-3,59	-6,67	-0,96
Std. avvik Y-estimat	30,19	33,40	28,80
R ²	0,0363	0,0373	0,0358
Observasjoner	80	34	44
X-koeff.	0,3581	0,3941	0,3325
Std. avvik X-koeff.	0,2090	0,3537	0,2663

Tabell 55. Hoteller. Regresjonsbegrep for totalrentabilitet mot kapasitetsutnyttning for rom, etter hotellets størrelse

Regresjonsbegrep	I alt	Størrelsesgruppe	
		-49 rom	50 rom-
Konstantledd	-5,52	-13,17	3,78
Std. avvik Y-estimat	30,49	38,62	17,22
R ²	0,0200	0,0391	0,0039
Observasjoner	198	104	94
X-koeff.	0,2915	0,4987	0,0834
Std. avvik X-koeff.	0,1453	0,2447	0,1392

Tabell 56. Turisthoteller. Regresjonsbegrep for totalrentabilitet mot kapasitetsutnyttning for rom, etter hotellets størrelse

Regresjonsbegrep	I alt	Størrelsesgruppe	
		-49 rom	50 rom-
Konstantledd	-16,67	-29,71	-4,13
Std. avvik Y-estimat	34,69	54,95	19,50
R ²	0,0198	0,0149	0,0158
Observasjoner	79	26	53
X-koeff.	0,4222	0,6392	0,2195
Std. avvik X-koeff.	0,3389	1,0596	0,2429

Tabell 57. Byhoteller. Regresjonsbegrep for totalrentabilitet mot kapasitetsutnyttning for rom, etter hotellets størrelse

Regresjonsbegrep	I alt	Størrelsesgruppe	
		-49 rom	50 rom-
Konstantledd	-3,00	-28,29	14,28
Std. avvik Y-estimat	19,78	20,78	18,66
R ²	0,0246	0,1401	0,0025
Observasjoner	39	19	20
X-koeff.	0,2289	0,6486	-0,0619
Std. avvik X-koeff.	0,2371	0,3897	0,2909

Tabell 58. Landhoteller. Regresjonsbegrep for totalrentabilitet mot kapasitetsutnyttning for rom, etter hotellets størrelse

Regresjonsbegrep	I alt	Størrelsesgruppe	
		-49 rom	50 rom-
Konstantledd	-3,59	-11,93	10,80
Std. avvik Y-estimat	30,19	34,11	8,21
R ²	0,0363	0,0766	0,0059
Observasjoner	80	59	21
X-koeff.	0,3581	0,6159	-0,0438
Std. avvik X-koeff.	0,2090	0,2833	0,1305

7. Oppsummering og avslutning

7.1. Generelt

I dette kapitlet oppsummeres resultatene fra analysen med forsøk på å finne årsaker til at resultatene ble slik de ble. I 7.2.1 til 7.2.4 er konklusjoner og årsaker til konklusjonene kommentert problemstilling for problemstilling.

Som det vil fremgå av punkt 7.2, var det sammenhenger mellom noen variabler, mens for andre variabler var det ingen sammenhenger. Et trekk ved materialet analysen er bygget på, var at observasjonene i utvalget viste stor spredning med hensyn på de variabler en nyttet. Selv om det var sammenheng mellom to variable, kunne veldig liten del av variasjonen i den ene variablen forklares av variasjonen i den andre variablen. Skulle en nytte materialet til f.eks. å forutsi totalrentabiliteten til et hotell når hotellets kapasitetsutnyttning var kjent, ville en få dårlige anslag.

I denne analysen er det kun i liten grad fjernet bedrifter med ekstremverdier fra analysen. En slik metode, som for øvrig er statistisk vanlig, kan gi klarere sammenhenger mellom variablene. Det er imidlertid tvilsomt om en kunne ha trukket andre konklusjoner om sammenhengene mellom variablene i analysen, ved å fjerne bedrifter med ekstremverdier. Dette skulle fremgå av XY-diagrammene i figur 4, 5 og 6.

7.2. Konklusjoner

7.2.1. Gir høy andel norske overnattinger bedre lønnsomhet enn høy andel utenlandske?

Resultatene i punkt 6.2 viser at for hele utvalget på 198 hoteller samlet, var det ingen sammenheng mellom andel utenlandske overnattinger og lønnsomhet målt ved driftsresultatgrad.

Årsaken til manglende sammenheng mellom andel utenlandske overnattinger og driftsresultatgrad, kan være at det faktisk ikke er forskjell på norske og utenlandske hotellgjester når det gjelder deres bidrag til hotellets lønnsomhet. Mange utenlandske gjester som velger hotell som overnattingsmåte ved sitt opphold i Norge, er kanskje relativt velstående og har et forbruk og en betalingsvillighet som er på linje med nordmenns.

I variabelen "andel utenlandske overnattinger" er det ikke tatt hensyn til hvilken utnyttelse av kapasiteten denne andelen representerte. Årsaken til høy andel utenlandske overnattinger ved et hotell, kan være få norske overnattinger. Men selv om en tar hensyn til ulikhetene i kapasitetsutnyttning, bl.a. ved å definere en ny variabel "utenlandsk kapasitetsutnyttelse", vil ikke konklusjonene endres.

For små hoteller var det sammenhenger mellom andel utenlandske overnattinger og driftsresultatgrad. For store hoteller var det ingen sammenhenger. For hoteller drevet som personlige og ansvarlige selskaper, var det sammenhenger mellom andel utenlandske overnattinger og driftsresultatgrad. For aksjeselskaper var det ingen sammenhenger. Aksjeselskaper og store bedrifter er ofte de samme bedrifter. Selv om det ikke fremgår noe sted i publikasjonen, var det for små hoteller drevet som personlige eller ansvarlige selskap, sammenhenger mellom utenlandske overnattinger og driftsresultatgrad, noe som ikke var tilfelle for store hoteller drevet som personlige eller ansvarlige selskap.

Årsaken til at det for noen grupper av hoteller var sammenhenger, er uvisst. Et fellestrekk var at selv om det for visse grupper av hoteller var sammenheng, kunne en liten del av variasjonene i den ene variablen forklares i variasjonene i den andre.

7.2.2. Gir høy andel overnattinger med kurs og konferanse som formål bedre lønnsomhet enn høy andel overnattinger med ferie og fritid som formål?

Resultatene i punkt 6.3 viser at det for hele utvalget på 198 hoteller, ikke var sammenheng mellom andel kursovernattinger og driftsresultatgrad.

Årsaken kan være at det ikke er noen forskjell på hotellgjesters bidrag til hotellets lønnsomhet, enten de har ferie eller kurs eller konferanse som formål med oppholdet.

I variabelen "andel kursovernattinger" er det ikke tatt hensyn til hvilken utnyttelse av kapasiteten som andelen kursovernattinger representerte. Årsaken til en høy andel kursovernattinger ved et hotell, kan være få ferieovernattinger.

For visse grupper av hoteller gav regresjonsanalysen derimot resultater som kunne tyde på at det var sammenhenger mellom andel kursovernattinger og

driftsresultatgrad. Dette gjaldt bl.a. store turist-hoteller samlet, samt små byhoteller med aksjeselskap som eieform. Ut fra opplysningene i materialet, var det vanskelig å se fellestrekk ved disse to gruppene. Det er derfor vanskelig å finne årsaker til sammenhengene i disse to gruppene.

Et annet fellestrekk som gjaldt generelt for hele problemstillingen, var at R^2 var liten, det vil si kun en liten del av variasjonene i den ene variabelen kunne forklares i variasjonene i den andre.

7.2.3. Har "kurs- og konferansehoteller" med høy andel norske overnattinger bedre lønnsomhet enn "feriehoteller" med høy andel norske overnattinger?

Resultatene i punkt 6.4 viser at det for hele utvalget på 198 hoteller ikke var sammenheng mellom andel norske overnattinger, andel kursovernattinger og driftsresultatgrad.

For hoteller drevet som personlige eller ansvarlige selskaper, og for turisthoteller drevet som personlige eller ansvarlige selskaper, var det derimot sammenheng mellom andel norske overnattinger, andel kursovernattinger og driftsresultatgrad.

Det er i punkt 6.4 drøftet årsaken til at disse konklusjonene tilsynelatende ikke stemmer så godt med de konklusjoner en kan trekke når en nytter andel utenlandske overnattinger eller andel kursovernattinger som eneste forklaringsvariabel.

7.2.4. Gir høy kapasitetsutnyttning god lønnsomhet?

Resultatene i punkt 6.5 viser at det for hele utvalget på 198 hoteller, var en sammenheng mellom kapasitetsutnyttning for rom og totalrentabilitet før skatt. Det var imidlertid kun en liten del av variasjonene i totalrentabilitet før skatt som kunne forklares av variasjonene i kapasitetsutnyttning for rom.

For aksjeselskaper samlet (100 hoteller), for store byhoteller med aksjeselskap som eieform (13 hoteller), for små hoteller samlet (104 hoteller), samt for små landhoteller samlet (59 hoteller), var det sammenheng mellom kapasitetsutnyttning for rom og totalrentabilitet før skatt. For andre grupper var det ikke sammenhenger mellom kapasitetsutnyttning for rom og totalrentabilitet.

Umiddelbart kan dette virke noe overraskende. Det er imidlertid nedenfor presentert visse forhold som bidrar til å belyse dette.

Men innledningsvis er det to resonnerement som det er viktig å holde fra hverandre:

1. Hotellets "produkt" er utleie av rom for overnatting. En kan derfor anta at hoteller som makter å selge mye, målt ved kapasitetsutnyttning for rom, skulle få god lønnsomhet. Et hotell som øker sin kapasitetsutnyttelse fra 50 prosent ett år til 70 prosent et annet år, vil ha gode muligheter for å få bedret lønnsomhet.
2. I denne analysen sammenholdes imidlertid overnattingstall og regnskapstall for en mengde bédrifter for ett år, 1987. Et hotell som har 50 prosent kapasitetsutnyttning, kan ha "god" lønnsomhet, mens et annet hotell med 70 prosent kapasitetsutnyttning kan ha "dårlig" lønnsomhet. Her vil bl.a. hotellets evne til tilpasning av kostnadene til inntektene, få betydning. Mange kostnader er imidlertid faste og påvirkes ikke på kort sikt av omfanget av trafikken ved bedriften.

Prisopplysninger

En pris på hotellrommet selv med betydelige avslag på det som kan oppfattes som ordinær pris, kan gi positivt dekningsbidrag for bedriften. Alternativet er tomme hotellrom og ingen inntekter. Bedriften gis dermed spillerom ved fastsettelse av priser for overnatting, større spillerom enn næringsdrivende som selger varer.

I slike tilfeller hvor prisene kan variere sterkt, kan opplysninger om priser være viktige. Prisene for overnatting vil variere fra bedrift til bedrift, avhengig av hotellets standard. For et og samme hotell kan prisene dessuten variere fra gjest til gjest, avhengig av måten hotelloppholdet er bestilt på, avhengig av når i uka og når i året oppholdet skjer og kanskje også av oppholdets varighet. SSB har ikke slike oppgaver.

Ved undersøkelse av sammenhenger mellom kapasitetsutnyttning for rom og totalrentabilitet før skatt, ble det i mangel av prisopplysninger, imidlertid implisitt forutsatt at slike ulikheter i pris vil komme alle kundegrupper til gode. Denne forutsetning kan sikkert diskuteres.

Gjennomsnittlig rompris fremkommer for øvrig som omsetning for rom dividert med tallet på belagte rom:

$$\text{Gjennomsnittlig rompris} = \frac{\text{Oms. rom}}{\text{Belagte rom}}$$

Omsetning for rom er kjent fra regnskapsundersøkelsen. Tallet på belagte rom som er sentralt ved beregning av kapasitetsutnyttning for rom, er kjent fra overnattingsstatistikken. Dermed finnes opplysninger om faktisk oppnådde priser for de rom som er belagt.

Men en bedrifts lønnsomhet er ikke bare avhengig av romomsetning, men også av annen omsetning som bedriften måtte ha. Selv om bedriftene i denne analysen var enbedriftsforetak (se punkt 4.3.1), var store deler av omsetningen annet enn romomsetning, om lag 55 prosent. Årsaken er nok at det er utbredt med ett eller flere måltider inkludert i prisen for oppholdet ved hotellet. Etter SSBs regler for inndeling av virksomheter i bedrifter, regnes ikke en restaurant i tilknytning til et hotell som egen bedrift, hvis den kun er tilgjengelig for hotellets gjester. Det finnes ingen indikasjoner på at disse retningslinjene ikke er fulgt fra Bedrifts- og foretaksregisterets side.

Kostnadstilpasning

Noen selskaper har evnen til å opptre fleksibelt når det gjelder tilpasning av variable kostnader til etterspørselen etter hotellets tjenester. I en mindre og personlig drevet bedrift hvor eiers familie utgjør store deler av arbeidsstokken, kan det antakelig være lettere å anpasse bemanningen, og dermed lønnskostnadene, etter trafikken enn i hoteller med mange fast ansatte, selv om det er vanlig å ha ansatt personer på timebasis nettopp med formålet å ha slik fleksibilitet.

Kapasitetsutnyttning for rom gjelder i denne analysen gjennomsnittlig kapasitetsutnyttning for hele året. Det kan godt tenkes at bedrifter som opplever store månedlige svingninger særlig overraskende svingninger, i kapasitetsutnyttningen, kan ha større problemer med å tilpasse kostnadene til trafikken ved hotellet enn bedrifter som har en jevn kapasitetsutnyttning hele året.

Eliminering av bedrifter med ekstremverdier

I denne analysen er det kun i liten grad fjernet bedrifter med ekstremverdier fra analysen. Som

påpekt tidligere, kan en slik metode gi klarere sammenhenger mellom variablene. Det er en statistisk vanlig metode.

Utjevninger av svingninger i lønnsomheten

Bedrifter har i mange tilfeller incitament til å jevne ut svingninger i lønnsomheten fra år til år. Innenfor regnskapslovgivningen gis visse spillerom for slike utjevninger. Slike disposisjoner får imidlertid liten innvirkning på nøkkeltallene nyttet i denne analysen.

7.3. Andre metodiske innfallsvinkler

I denne analysen har en nyttet lineære regresjonsmodeller dvs. søkt etter lineære sammenhenger mellom de ulike variabler. Dette er gjort dels av praktiske årsaker dels av årsaker som går på at ikke-lineære regresjonsmodeller er matematisk kompliserte og sjelden brukt. En mulighet, som også er nyttet, er å transformere den ene variabelen, f.eks. opphøye den i annen potens, ta logaritmen av variabelen etc. Dette gav ikke grunnlag for å trekke andre konklusjoner enn det som er gjort. Av figur 4, 5 og 6 ser det heller ikke ut til at det var ikke-lineære sammenhenger mellom variablene.

En har i analysen nyttet lønnsomhetsnøkkeltall som er vanlige i SSBs publikasjoner og som er nyttet i "Hotell- og restaurantdrift". Om andre lønnsomhetsnøkkeltall gir andre konklusjoner, står ubesvart.

Publikasjonen tar ikke opp regresjonanalyser med tre variabler samtidig (andel kursovernattinger, andel norske overnattinger og kapasitetsutnyttning). Slike regresjonsanalyser er utført, men gav ikke grunn for å trekke andre konklusjoner enn det som er gjort.

7.4. Andre undersøkelser

Ved Senter for anvendt forskning ved Handelshøyskolen i Bergen, ble det for noen år siden foretatt en undersøkelse med hovedformål å studere om det er mulig å skille mellom gode og dårlige hoteller ved å bruke økonomiske, bedriftsmessige og markedsmessige kjennetegn. Bl.a. ble følgende datakilder brukt: Regnskapsdata fra Hotell- og restaurantdrift 1986 fra Statistisk sentralbyrå, data fra en egen gjesteundersøkelse gjennomført ved Markedsøkonomisk Institutt, NHH, intervjuer med

utvalgte gode og dårlige bedrifter og intervjuer vedrørende regnskapspraksis blant utvalgte hotellbedrifter.

En av konklusjonene ved prosjektet, var at utnyttelsen av kapasiteten ved hotellet, spilte en stor rolle for oppnådd økonomisk resultat. Desto høyere kapasitetsutnyttning jo bedre økonomisk resultat.

Denne analysen viser at det var sammenheng mellom kapasitetsutnyttning for rom og totalrentabilitet før skatt, slik at jo høyere kapasitetsutnyttning jo bedre resultat. I denne analysen fant en imidlertid at kun 2,0 prosent av svingningene i totalrentabilitet før skatt, skyltes svingningene i kapasitetsutnyttning for rom. Resultatene av analysen utført Ved Senter for anvendt forskning ved Handelshøyskolen i Bergen, er gitt i egen rapport.

7.5. Andre analysemuligheter

Regnskapsstatistikken som er en av to statistikker som denne analysen bygger på, ble etablert i 1986. Med flere årganger med regnskapsstatistikk, kunne en foreta for så vidt samme analyse, men i tillegg innføre tidsperspektivet i analysen, med kobling av regnskaps- og overnattingsstatistikken for hvert av årene, for å følge et panel av bedrifter alle årene (identiske bedrifter). På bakgrunn av at omfanget av regnskapsstatistikken ble redusert fra 1988 i forhold til 1987, og på bakgrunn av at tallet på slike identiske bedrifter har en tendens til å bli redusert destod flere år en følger bedriftene over, kan en ikke regne med mange bedrifter i en slik analyse. Bedrifts- og foretaksregisteret inneholder opplysninger om virksomhetenes etableringsår. I forbindelse med en slik analyse, kunne en nytte foretakets alder, for å undersøke mulige sammenhenger mellom kapasitetsutnyttning, lønnsomhet og foretakets/bedriftens alder for den tidsperioden en følger bedriften over.

Regresjonsanalyse

Det gis en kort redegjørelse for begreper som nyttes i en regresjonsanalyse. Begrepene er nødvendige for vurdering av resultatene.

R^2 Sammenhengen mellom variablene måles ved R^2 (korrelasjonskoeffisienten). Den har verdier mellom 0 og 1, der 1 uttrykker perfekt lineær sammenheng mellom variablene. Perfekt sammenheng mellom variablene vil si at med kjennskap til den ene variabelen kan verdien av den andre variabelen forutsies med 100 prosent sikkerhet. R^2 er lik 0,6 betyr at 60 prosent av variasjonene i den ene variabelen kan "forklares" av variasjonene i den andre variabelen, mens 40 prosent forklares av andre variabler. I slike tilfeller skjer forutsigelsen med en viss usikkerhet.

Søkes sammenheng mellom to variable, kan verdiene av variablene tegnes inn i et XY-diagram. Utgangspunktet for forutsigelse, er ei linje (regresjonslinje) plassert slik i diagrammet at kvadratsummen av avstandene fra punktene til linja, blir minst mulig.

R^2 kan uttrykkes som (1):

$$R^2 = \left[\frac{\sum_{j=1}^N (X_j - M_X) \times (Y_j - M_Y)}{(N-1) \times S_X \times S_Y} \right]^2$$

N = Tallet på hoteller i utvalget der det for hvert hotell er registrert to variabler X og Y .

X_j = Verdien av variabel X (her: kapasitetsutnyting for rom) for hotell J .

M_X = Gjennomsnittlig kapasitetsutnyting for rom for hotellene i utvalget.

Y_j = Verdien av variabel Y (her: lønnsomhet) for hotell J .

M_Y = Gjennomsnittsverdien av lønnsomheten for hotellene i utvalget.

S_X = Standardavviket for variabel X dvs. beregninger på hvordan kapasitetsutnytingen for rom ved hvert enkelt hotell avviker fra gjennomsnittlig kapasitetsutnyting for alle hoteller. Kvadratene av disse avvikene summeres for alle hoteller i utvalget, og denne summen divideres på tallet på hoteller i utvalget minus 1. Kvadratrotten av dette, er standardavviket for variabel X .

S_Y = Standardavviket for variabel Y

S_X og S_Y kan uttrykkes som:

$$S_X = \sqrt{\frac{\sum_{j=1}^N (X_j - M_X)^2}{(N-1)}}$$

$$S_Y = \sqrt{\frac{\sum_{j=1}^N (Y_j - M_Y)^2}{(N-1)}}$$

Konstantleddet gir skjæringspunktet mellom regresjonslinja og Y -aksen.

Standardavvik Y estimat Ved hjelp av funksjonen for regresjonslinja kan altså verdien av Y beregnes når verdien av X er kjent. Utgangspunktet er forskjellen mellom den virkelige verdien av Y for en bedrift og den beregnede verdien av Y .

$$S_{Y_{est}} = \sqrt{\frac{\sum_{j=1}^N [Y_j - (K_X \times X_j + C)]^2}{(N-2)}}$$

der

K_X = Koeffisient for X (se nedenfor)

C = Konstantledd

Observasjoner gir tallet på bedrifter

(Frihetsgrader er tallet på observasjoner minus tallet på variabler.)

X-koeffisient uttrykker stigningen på regresjonslinja. Jo mindre tallverdien av X-koeffisient er, jo mer horisontal er regresjonslinja. Formelen (5) er:

$$K_x = \frac{\sum_{j=1}^N (X_j - M_x) \times (Y_j - M_y)}{\sum_{j=1}^N (X_j - M_x)^2}$$

Om forskjellen mellom koeffisienten til X og standardavviket for koeffisienten var tilstrekkelig stor, sier en at sammenhengen mellom variablene var "signifikant forskjellige fra null innenfor et 5 prosent signifikansnivå". Det vil si at det var mindre enn 5 prosent sjanse for at den observerte sammenhengen skulle oppstå tilfeldig hvis det ikke var noen virkelig sammenheng mellom variablene.

Definisjoner av nøkkeltall:

Resultatgrad	$\frac{\text{Res.før årsoppgj.disp. - ekstraord.poster + rentekostnader}}{\text{Driftsinntekter}} \times 100$
Driftsresultatgrad	$\frac{\text{Driftsresultat + ordinære avskrivninger}}{\text{Driftsinntekter}} \times 100$
Netto driftsresultatgrad	$\frac{\text{Driftsresultat}}{\text{Driftsinntekter}} \times 100$
Totalrentabilitet før skatt	$\frac{\text{Res.før årsoppgj.disp. - ekstraord.poster + rentekostnader}}{\text{Gjennomsnittlig total kapital}} \times 100$

Statistisk Sentralbyrå
Postboks 510, Stasjonssida
2201 Kongsvinger
Tlf. (066) 16 111, 14. kontor

Undergitt taushetsplikt

Innsendingsfrist: En uke etter utgangen av hver måned.

HOTELLSTATISTIKK

Samferdselsdepartementet har med hjemmel i lov av 3. juni 1983, nr. 52 myndighet til å innhente oppgave over virksomheten. Departementet har gitt Statistisk Sentralbyrå fullmakt til å forestå oppgaveinnhentingen. Oppgavene vil av Byrået bare bli brukt til statistiske formål. Enkeltopplysninger vil ikke bli gitt til andre enn Samferdselsdepartementet.

Alle typer av overnattingsbedrifter som har 20 senger eller mer og har åpent for turister, tjenestereisende o.l., skal føre oppgave over belegg og sysselsetting. Dersom bedriften er stengt oppgavemåneden, skal skjemaet sendes tilbake med korrekte opplysninger om åpningstid og kapasitet under melding om endringer.

Egen rettledning er vedlagt skjema ved første utsending i kalenderåret. Ved forespørsel kan De henvende Dem til: Gruppe for hotellstatistikk, telefon (066) 16 111.

Skjemaet føres daglig og sendes Statistisk Sentralbyrå i ett eksemplar innen en uke etter utløpet av hver måned.

Statistisk Sentralbyrås opplysninger om bedriften

Jan. Febr. Mars April Mai Juni Juli Aug. Sept. Okt. Nov. Des.

Dager åpent
Rom/leiligheter/hytter
Sengeplasser i alt

Melding om endringer

Dersom opplysninger ovenfor mangler, er blitt endret eller er feilaktige, skal de riktige opplysninger føres her.

Nytt navn på bedriften:												
	Jan.	Febr.	Mars	April	Mai	Juni	Juli	Aug.	Sept.	Okt.	Nov.	Des.
Dager åpent												
Rom/leiligheter/hytter												
Sengeplasser i alt												
Permanente og midlertidige endringer i driften som f.eks. ombygging eller overgang til hovedsakelig å ha gjester på langtidskontrakt.												

Sysselsetting

Sysselsatte omfatter personer (medregnet eiere) som arbeider ved bedriften ved månedens utløp.
Som deltidsansatte regnes personer som arbeider 50 prosent eller mindre av ordinær tid.

Tallet på sysselsatte ved månedens utløp

	Ansatte	Eiere	Sysselsatte i alt	Av disse deltidsansatte
Kvinner				
Menn				
I alt				

Utførte timeverk av de sysselsatte i løpet av måneden

Ansatte	
Eiere	
I alt	

Statistisk Sentralbyrå kan gjøre henvendelse til:

Navn _____ | Telefon _____

Dato, underskrift _____

OVERNATTINGSRAPPORT

Det skal telles personer uansett alder. Ankomne gjester for overnatting (kol. 1 og 2) skal telles ankomstdagen. Overnattede gjester (kol. 3–15, og 17–20) skal telles natten fra. Dvs. en gjest som f.eks. har overnattet fra 31. januar til 1. februar, skal telles 31. januar. Tilsvarende gjelder for rom/leil./hytter (kol. 16) som er belagt med gjester.

Dato	Ankomne gjester for overnatting		Overnattede gjester etter nasjonalitet													Tallet på rom/leil./hytter som er belagt med gjester	Overnattede gjester etter formålet med oppholdet (Sum kol. 17–20 = kol. 15)				
	Nordmenn	Utlendinger	Nordmenn	Svensker	Danskere	Finner	Briter	Nederlandere	Franskmenn	Borgere fra Forbundsrepublikken Tyskland (Vest-Tyskere)	Europaellers	USA-borgere	Japanere	Andre land	Sum gjester som har overnattet (Sum kol. 3–14)		16	Offentlige og private kurs/konferanser	Yrkes-, forretnings- eller tjenestereiser	Ferie/fritid	Gjester på langtidskontrakt
																		17	18	19	20
	1	2	3	4	5	6	7	8	9	10	11	12	13	14	15	16	17	18	19	20	
1																					
2																					
3																					
4																					
5																					
6																					
7																					
8																					
9																					
10																					
11																					
12																					
13																					
14																					
15																					
16																					
17																					
18																					
19																					
20																					
21																					
22																					
23																					
24																					
25																					
26																					
27																					
28																					
29																					
30																					
31																					
Totalt																					

Utførte timeverk.

Tallet på timeverk (timer) utført av bedriftens ansatte og eier(e) (medregnet deltidsansatte).

Overnattingsrapport

Det skal telles personer uansett alder.

Ankomne gjester for overnatting

Tallet på gjester som ankommer for å overnatte en eller flere netter. Det skal skilles mellom nordmenn og utlendinger. Tellingstidspunkt er ankomstdagen.

Overnattede gjester etter nasjonalitet

Tallet på overnattinger fordelt etter gjestenes nasjonalitet. En overnatting = en gjest (en person) overnattet en natt. Tellingstidspunkt er natten fra. Dvs. en overnatting fra f.eks. 31. januar til 1. februar skal telles som overnatting i januar.

Tallet på rom/leiligheter/hytter som er belagt med gjester

Tallet på rom, leiligheter/appartementer og hytter som er benyttet av gjester til overnatting. Tellingstidspunkt er natten fra. Dvs. ett rom, en leilighet/ett appartement eller en hytte som er benyttet til overnatting fra f.eks. 31. januar til 1. februar skal telles som belagt i januar.

Overnattede gjester etter formål

Tallet på overnattinger fordelt etter gjestenes formål med oppholdet.

Offentlige og private kurs/konferanser

Tallet på overnattinger for gjester som deltar på kurs, møter og konferanser som arrangeres ved bedriften. Dersom deltakere ved slike aktiviteter er i følge med familie eller andre personer, som også overnatter, skal også disse personer føres med kurs/konferanse som formål.

Yrkes-, forretnings- og tjenestereiser

Tallet på overnattinger for gjester (f.eks. handelsreisende, offentlig ansatte, forretningsdrivende, montører, reparatører eller lignende) i forbindelse med utøvelse av yrke.

Ferie/fritid

Tallet på overnattinger for gjester i ferie- og fritidssammenheng.

Gjester på langtidskontrakt

Tallet på overnattinger for gjester som har tegnet kontrakt for leie av et rom, leilighet/appartement eller hytte for et lengre tidsrom. Dette er ment å omfatte utleie av rom, leiligheter/appartementer eller hytter som hybler (f.eks. til skoleelever) eller utleie gjennom et formidlingsselskap (f.eks. Den norske Hytteformidling A/S) e.l..

Statistisk Sentralbyrå
Kontor for samferdselsstatistikk
Postboks 510, Stasjonsida
2201 Kongsvinger
Tlf. (066) 85 000

HOTELL- OG RESTAURANTDRIFT 1987**Undergitt taushetsplikt**

Innsendingsfrist: 25. mars 1988

Næringsdepartementet har med hjemmel i lov av 3. juni 1983, nr. 52 myndighet til å innhente oppgave over virksomheten. Departementet har gitt Statistisk Sentralbyrå fullmakt til å forestå oppgaveinnhenting. Oppgavene vil av Statistisk Sentralbyrå bare bli brukt til statistiske formål. Enkeltopplysninger vil ikke bli gitt til andre enn Næringsdepartementet. I rettledningen er det gitt nærmere opplysninger om klagerett.

A. SYSSELSETTING (Se rettledning)

A.1 Eiere av enkeltmannsfirma eller ansvarlig selskap og familiemedlemmer uten fast lønn som daglig arbeider i bedriften (personer tatt med her, må ikke tas med nedenfor)	Antall personer			
	Antall timeverk			
	Mars	Juni	Sept.	Des.
A.2 Heltids- og deltidsansatte i alt ved utgangen av				
A.3 Av dette heltids- og deltidsansatte kvinner				
A.4 Deltidsansatte i alt				
A.5 Av dette deltidsansatte kvinner				
A.6 Timeverk utført av ansatte i året. (Må ikke omfatte personer tatt med under A.1)	Antall			

B. LØNSKOSTNADER (Se rettledning)

	1 000 kr
B.1 Lønn opptjent av ansatte	
B.2 Arbeidsgiveravgift til folketrygden	
B.3 Innbetaling til Lavlønnfondet	
B.4 Støtte fra Lavlønnfondet	
B.5 Lønnskostnader i alt (B.1 + B.2 + B.3 - B.4)	

C. KAPASITETER PR. 31.12

C.1 Antall rom (beregnet for overnatting)	
C.2 Antall senger (beregnet for overnatting)	
C.3 Antall sitteplasser i restauranten, kafeen mv.	

D. FORETAKETS KONTAKTPERSON

Navn	Tlf.
------	------

E. REGNSKAP

Henvi- ning til alminnelig regnskapskjem- a	Post	RESULTATREGNSKAP 1987	Beløp 1 000 kr
201	1	Salgsinntekt. Romutleie/overnatting	
	2	Salgsinntekt. Mat/drikke	
	3	Andre Salgsinntekter	
202-207	4	Andre driftsinntekter	
210	5	Sum driftsinntekter	
211	6	Vareforbruk	
212-215	7	Lønnskostnader	
216-228	8	Andre driftskostnader	
229	9	Ordinære avskrivninger	*
230	10	Sum driftskostnader	
240	11	Driftsresultat	
250	12	Sum finansinntekter	
251-252	13	Rentekostnader	
253-254	14	Andre finanskostnader	
260	15	Sum finanskostnader	
270	16	Resultat av finansposter	
300	17	Resultat av ekstraordinære poster	
310	18	Resultat før årsoppgjørdisposisjoner	
333	19 A	Skatt (kun ikke-personlige selskaper)	
311-332	19 B	Andre årsoppgjørdisposisjoner	
350-370	20	Årsoverskudd/-underskudd	

BALANSE PR.

31.12.87

1.1.87

401-402	21	Kasse, bank, postgiro		
403-413	22	Øvrige omløpsmidler		
421-443	23	Anleggsmidler		
450	24	Sum eiendeler		
501-515	25	Kortsiktig gjeld		
521-525	26	Langsiktig gjeld		
531-539	27	Bet. skattefrie avsetninger		
541-546	28	Egenkapital		
550	29	Sum gjeld og egenkapital		

Dato

Underskrift – daglig leder eller revisor

Statistisk Sentralbyrå
Kontor for samferdsstatistikk
Postboks 510, Stasjonssida
2201 Kongsvinger
Tlf. (066) 85 000

HOTELL- OG RESTAURANTDRIFT 1987

RETTLEDNING FOR UTFYLLING AV SKJEMA

HJEMMEL/TAUSHETSPLIKT

Oppgavene til denne regnskapsstatistikken innhentes med hjemmel i lov av 3. juni 1983 om overnattings- og serveringssteder. Statistisk Sentralbyrå er gitt fullmakt til å innhente oppgaver på vegne av Næringsdepartementet. Dersom De mener De ikke har plikt eller lovlig adgang til å gi oppgaver, kan De klage over pålegget innen 3 dager. Klageretten gjelder ikke spørsmålet om oppgaveplikten er nødvendig eller rimelig.

Alle foretak som får tilsendt skjema, har plikt til å sende inn oppgaver. Oppgavene er undergitt taushetsplikt. De vil bli nyttet bare til å utarbeide statistikk og vil bli oppbevart og eventuelt tilintetgjort på betryggende måte.

OPPGAVEENHET

Regnskapsskjema er sendt til alle større foretak innen næringsgruppene:

- restauranter og kafeer
- gatekjøkken, salatbarer og pølseboder
- hoteller mv.
- campingplasser

Oppgaven skal gis for det enkelte foretak, dvs. den minste juridiske enhet (aksjeselskap, ansvarlig selskap, personlig selskap o.l.). Et konsern som får tilsendt skjema for flere selvstendige organiserte enheter, skal således gi særskilt oppgave for hvert enkelt selskap (lag).

SKJEMA

Skjemaet er spesielt utarbeidet for denne undersøkelsen. Det er en enklere variant av alminnelige regnskapsskjema som bl.a. nyttes av Hkningsmyndighetene. Med unntak av en post (salgsinntekter), er alle poster i skjemaet henførbare til poster eller summer av poster i alminnelige regnskapsskjema.

RETTLEDNING TIL UTFYLLING AV SKJEMAET

Generelt

Skjemaet må fylles ut så fullstending som mulig. Skjemaer som er mangelfullt utfylt, vil bli returnert. Av hensyn til bearbeidingen er det viktig at foretakene følger det oppstilte skjema og de retningslinjer som er gitt nedenfor.

Foretak som ikke følger kalenderåret, skal gi oppgave for det regnskapsår som ble avsluttet i perioden 1. april 1987 - 31. mars 1988.

UTFYLLING AV ENKELTE POSTER

A. Sysselsetting

Ta med alle som arbeider i foretaket, også midlertidige fraværende pga. sykdom, ferie, arbeidskonflikt o.l., men ikke pga. militærtjeneste. Eiere og familiemedlemmer tatt med under punkt A.1 må ikke tas med under pkt. A.2 til A.6.

Pkt. A.2 til A.6 skal gi et bilde av sysselsettingssituasjonen over året fordelt på kvinner og menn og heltids- og deltidsansatte. Pkt. A.2 "Ansatte i alt" gjelder alle ansatte - både heltidsansatte og deltidsansatte. Med deltidsansatt menes person som arbeider mindre enn normalt for heltidsansatt. For eksempel vil en person som arbeider 100 prosent i juni og 70 prosent de øvrige måneder, betraktes som heltidsansatt i juni og deltidsansatt resten av året.

B. Lønnskostnader

Som lønn skal regnes samlet opptjent lønn (inkl. feriepenger, tantieme, gratiale m.v.) før fradrag for skatter, trygdepremier, pensjonspremier c.l. Lønnen skal være inkl. støtte fra Lavtlønnsfondet. Ta ikke med overføringer til Lavtlønnsfondet, forskuttert sykelønn, pensjoner, arbeidsgiversbidrag til bedriftspensjonskasse, arbeidsgivers andel av trygdepremier m.v. Godtgjørelse til eiere av enkeltmannsfirmar og til familiemedlemmer uten fast lønn tas ikke med.

C. Kapasitet

Her skal føres opplysninger pr. 31.12 om antall rom og antall senger beregnet for overnatting (hoteller mv.) og antall sitteplasser i restauranten, kafeen mv. Spisesal skal regnes som restaurant/kafé bare hvis denne nyttes som ordinær restaurant utenom de faste måltider. Driver foretaket flere hoteller/flere restauranter skal summen føres opp.

D. Foretakets kontaktperson

Byrået kan ha behov for å rette henvendelser tilbake til foretaket. Før derfor opp navnet på og telefonnr. til den personen som kan være behjelpelig med eventuelle tilleggsopplysninger. Det vil også være en fordel om denne personen er utstyrt med kopi av det innsendte skjemaet.

E. Regnskap

Post 1. Salgsinntekter romutleie/overnatting

Her skal føres:

- salgsinntekter fra hytteutleie, plassavgift etc. fra campingplassen(e)
- Salgsinntekter fra romutleie fra hotellvirksomheten(e). Hvis romprisen inkluderer et eller flere måltider, skal disse holdes utenfor, jf. Finansdepartementets forskrifter av 28. november 1977 om fordeling av pensjonspriser i hoteller og andre herberger mellom avgiftspliktig og avgiftsfri omsetning etter merverdiavgiftsloven.

Post 2. Salgsinntekter mat/drikke

Her skal føres:

- Foretakets inntekter ved matserving (inkl. drikke)
- Hotellbedriftens inntekter fra måltider som er inkludert i romprisen (se post 1)
- Foretakets inntekter fra salg av drikkevarer i barer, puber etc. samt også salg av drikkevarer fra automater.

Post 3. Andre salgsinntekter

Her skal det føres de salgsinntekter som ikke er ført under post 1 eller post 2. Blant annet vil dette gjelde samtlige salgsinntekter fra gatekjøkken, pølseboder, salatbarer mv. og samtlige salgsinntekter fra annen virksomhet enn næringsgruppene regnet under "Oppgaveenhet", dvs.:

- restauranter og kafeer
- gatekjøkken, salatbarer og pølseboder
- hoteller mv.
- campingplasser

Ført riktig vil summen av postene 1-3 stemme med post 201 "salgsinntekter av varer og tjenester" i alminnelig regnskapsskjema.

Post 4-29

Det er forutsatt at alle større foretak har kjennskap til alminnelig regnskapsskjema. Postene 4-29 er ved henvisninger knyttet til poster eller summen av poster i dette skjemaet.

Skjemaet for personlige næringsdrivende avviker noe fra skjemaet for aksjeselskaper. Dette gjelder bl.a. posten "skatt". Personlige næringsdrivende trenger således ikke å fylle ut denne posten. Forøvrig vises det til rettleiding for alminnelig regnskapsskjema. Eventuelle spørsmål kan rettes til Statistisk Sentralbyrå ved førstekonsulent Tom Granseth, tlf. (066) 85 406 eller konsulent Kjell-Age Torp, tlf. (066) 85 425.

**Utkommet i serien Rapporter fra Statistisk sentralbyrå
etter 1. juli 1990 (RAPP)**

*Issued in the series Reports from the Central Bureau of Statistics
since 1 July 1990 (REP)*

ISSN 0332-8422

- | | | | |
|----------|--|-----------|---|
| Nr. 90/5 | Utsyn over helsetjenesten Endringer i ressursbruk og aktivitet/Anders Barstad og Arne S. Andersen. 1990-133S. (RAPP; 90/5) 75 kr ISBN 82-537-2914-6 | Nr. 90/20 | Importmodellen i MODAG og KVARTS/Ingvild Svendsen. 1990-54s. (RAPP; 90/20) 70 kr ISBN 82-537-2997-9 |
| - 90/11 | Totalregnskap for fiske- og fangstnæringen 1984-1987. 1990-38s. (RAPP; 90/11) 60 kr ISBN 82-537-2944-8 | - 90/21 | Kvinner og menn i Norge/Marit Wårum. 1990-60s. (RAPP; 90/21) 70 kr ISBN 82-537-2999-5 |
| - 90/12 | Produktivitetsutviklingen i meieri-sektoren/Ann-Lisbet Brathaug og Anders Harildstad. 1990-75s. (RAPP; 90/12) 70 kr ISBN 82-537-2969-3 | - 90/22 | Institusjoner for eldre 1989. Vedlegg om institusjoner for barn og ungdom og institusjoner for rusmiddelbrukere/Espen Søybye. 1990-92 s. (RAPP; 90/22) 70 kr ISBN 82-537-3004-7 |
| - 90/13 | Skatter og overføringer til private Historisk oversikt over satser mv. Årene 1975-1990. 1990-67s. (RAPP; 90/13) 50 kr ISBN 82-537-2970-7 | - 90/23 | Holdninger til norsk utviklingshjelp og kunnskaper om de forente nasjoner 1990 <i>Attitudes to Norwegian Development Assistance and Knowledge of the United Nations</i> . 1990-131s. (RAPP; 90/23) 90 kr ISBN 82-537-3010-1 |
| - 90/14 | Husholdningens konsum av ikke-varige konsumgoder/Runa Nesbakken. 1990-102s. (RAPP; 90/14) 75 kr ISBN 82-537-2979-0 | - 90/24 | International Migration to Norway 1989 Report for Sopemi (OECD) <i>Internasjonal flytting til Norge/Lars Østby</i> . 1990-82s. (RAPP; 90/24) 80 kr ISBN 82-537-3020-9 |
| - 90/15 | Regionale arbeidsmarkeds- og befolkningsframskrivninger/Tor Skoglund, Lasse S. Stambøl og Knut Ø. Sørensen. 1990-72s. (RAPP; 90/15) 70 kr ISBN 82-537-2981-2 | - 91/1 | Naturressurser og miljø 1990 Energi, luft, fisk, skog, jordbruk, holdninger til miljøproblemer, OECDs miljøtilstandsrapport. Ressursregnskap og analyser. 1991-160s. (RAPP; 91/1) 90 kr ISBN 82-537-3024-1 |
| - 90/16 | Etterspørselen etter varige konsumgoder/Knut A. Magnussen. 1990-78s. (RAPP 90/16) 70 kr ISBN 82-537-2983-9 | - 91/1A | Natural Resources and the Environment 1990. 1991-150s. (RAPP; 91/1A) 100 kr ISBN 82-537-3558-8 |
| - 90/17 | Aktuelle skattetall 1990 <i>Current Tax Data</i> . 1990-46s. (RAPP; 90/17) 60 kr ISBN 82-537-2985-5 | - 91/2 | MODIS V En modell for makroøkonomiske analyser/Yngvar Dyvi, Herbert Kristoffersen og Nils Øyvind Mæhle 1990-218s. (RAPP; 91/2) 125 kr ISBN 82-537-3021-7 |
| - 90/18 | Kommunehelsetjenesten Årsstatistikk for 1989. 1990-81s. (RAPP; 90/18) 70 kr ISBN 82-537-2990-1 | - 91/3 | Byggekostnadsindeks for boliger Vekter og representantvarer 1990/Peder Næs. 1991-70s. (RAPP; 91/3) 80 kr ISBN 82-537-3026-8 |
| - 90/19 | SIMJAR 2 Simuleringsmodell for nitrogenavrenning i jordbruket Dokumentasjon/Henning Høie, Bård Lian og Jon Åge Vestøl. 1990-105s. (RAPP; 90/19) 75 kr ISBN 82-537-2992-8 | | |

- | | | | |
|----------|---|-----------|---|
| Nr. 91/4 | Pasientstatistikk 1989. 1991-72s.
(Rapp 91/4) 80 kr
ISBN 82-537-3012-8 | Nr. 91/11 | En disaggregert ettermodell for offentlig transport i MODAG/MSG. 1991-42s. (RAPP; 91/11) 70 kr
ISBN 82-537-3568-5 |
| - 91/5 | Personellstatistikk Helsevesen og sosiale tjenester/Even Flaatten. 1991-71s. (RAPP; 91/5) 80 kr
ISBN 82-537-3048-9 | - 91/13 | Effektivisering av kraftmarkedet/Torstein Bye og Tor Arnt Johnsen. 1991-39s. 70 kr
ISBN 82-537-3575-8 |
| - 91/6 | Virkninger av inntektsreguleringslovene 1988-90/Torbjørn Eika og Per Richard Johansen. 1991-50s. (RAPP; 91/6) 80 kr
ISBN 82-537-3053-5 | - 91/14 | Skatter og overføringer til private Historisk oversikt over satser mv. Årene 1975-1991. 1991-69s. (RAPP; 91/14) 80 kr
ISBN 82-537-3576-6 |
| - 91/7 | Substitusjon mellom olje og elektrisitet i produksjonssektorene i en makromodell/Hans Terje Mysen. 1991-43s. 80 kr
ISBN 82-537-3054-3 | - 91/15 | Prisnivå på Svalbard 1990. 1991-75s. (RAPP 91/15) 60 kr
ISBN 82-537-3556-1 |
| - 91/8 | Konsumprisindeksen 91/8. 1991-82s. (RAPP; 91/8) 80 kr
ISBN 82-537-3072-1 | - 91/16 | Husholdningenes sparing Begrepsavklaring, dataproblemer og analyse/Knut Moum (red.) 1991-92s. (RAPP; 91/16) 80 kr
ISBN 82-537-3585-5 |
| - 91/9 | Totalregnskap for fiske- og fangstnæringen 1985 - 1988. 1991-71s. (RAPP; 91/9) 70 kr
ISBN 82-537-3559-6 | | |
| - 91/10 | Tallet på innvandrere og deres etterkommere fram mot år 2050/Per Sevaldson. 1991-74s. (RAPP; 91/10) 60 kr
ISBN 82-537-3567-7 | | |

Pris kr 90,00

Publikasjonen utgis i kommisjon hos
Universitetsforlaget, Oslo, og er til salgs hos alle bokhandlere.



9 788253 736358

ISBN 82-537-3635-5
ISSN 0332-8422