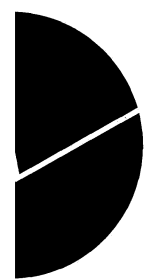


*Marie W. Arneberg, Hanne A. Gravningsmyhr,  
Kirsten Hansen, Nina Langbraaten, Bård Lian og  
Thor Olav Thoresen*

**LOTTE – en mikrosimuleringsmodell  
for beregning av skatter og trygder**

Rapport



*Marie W. Arneberg, Hanne A. Gravningsmyhr,  
Kirsten Hansen, Nina Langbraaten, Bård Lian og  
Thor Olav Thoresen*

**LOTTE – en mikrosimuleringsmodell  
for beregning av skatter og trygder**

<b>Standardtegn i tabeller</b>	<b>Symbols in tables</b>	<b>Symbol</b>
Tall kan ikke forekomme	Category not applicable	.
Oppgave mangler	Data not available	..
Oppgave mangler foreløpig	Data not yet available	...
Tall kan ikke offentliggjøres	Not for publication	:
Null	Nil	-
Mindre enn 0,5 av den brukte enheten	Less than 0.5 of unit employed	0
Mindre enn 0,05 av den brukte enheten	Less than 0.5 og unit employed	0,0
Foreløpige tall	Provisional or preliminary figure	*
Brudd i den loddrette serien	Break in the homogeneity of a vertical series	—
Brudd i den vannrette serien	Break in the homogeneity of a horizontal series	
Rettet siden forrige utgave	Revised since the previous issue	r

ISBN 82-537-4173-1  
ISSN 0806-2056

### **Emnegruppe**

39 Andre sosioøkonomiske emner  
95: 05.90 Metoder, modeller,  
dokumentasjon

### **Emneord**

Inntekt  
Mikrosimulering  
Pensjon  
Skatt  
Trygd

Design: Enzo Finger Design  
Trykk: Falch Hurtigtrykk

# Sammendrag

*Marie W. Arneberg, Hanne A. Gravningsmyhr, Kirsten Hansen, Nina Langbraaten, Bård Lian og Thor Olav Thoresen*

## **LOTTE – en modell for beregning av skatter og trygder**

**Rapporter 95/19 • Statistisk sentralbyrå 1995**

Skatter og overføringer er av stor betydning for statens inntekter og utgifter og for privatpersoners økonomi. De direkte skattene og trygdesystemet påvirker privatøkonomien direkte og er av stor betydning for inntektsutjevning mellom personer og over livsløpet.

LOTTE er en modell som med utgangspunkt i selvangivelsesdata beregner skatter og disponibel inntekt. Resultatene fra modellen kan belyse provenyvirkninger og fordelingsvirkninger ved endringer i skatteregler og skattesatser. Modellen benyttes av Finansdepartementet og Stortinget ved behandling av nasjonalbudsjettet og ved offentlige utredninger.

Rapporten gir en oversikt over modellen LOTTE uten at det skal være nødvendig å kunne sette seg inn i programmering eller de mer tekniske aspekter ved modellen.

**Emneord:** Inntekt, mikrosimulering, pensjon, skatt, trygd.



# Innhold

<b>1. Innledning</b> .....	7
1.1 Anvendelser av LOTTE .....	7
1.2 En oversikt over LOTTE .....	7
1.3 LOTTE - en personmodell og en husholdningsmodell .....	8
<b>2. Modellens datagrunnlag</b> .....	9
2.1 Inntekts- og formuesundersøkelsen .....	9
2.2 Oversikt over årganger av inntekts- og formuesundersøkelsen i LOTTE .....	10
2.2.1 Inntekts- og formuesundersøkelsen 1986 .....	10
2.2.2 Inntekts- og formuesundersøkelsen 1987 og 1988 .....	10
2.2.3 Inntekts- og formuesundersøkelsen 1989 .....	10
2.2.4 Inntekts- og formuesundersøkelsen 1990 .....	10
2.2.5 Inntekts- og formuesundersøkelsen 1991 .....	10
2.2.6 Inntekts- og formuesundersøkelsen 1992 .....	10
2.3 Feilkilder i LOTTE's datagrunnlag .....	10
2.4 Grunnlagsjobben i LOTTE .....	11
2.5 Netto/bruttostørrelser .....	11
2.6 Vektingen i LOTTE .....	11
2.7 Fremføringene i LOTTE .....	12
<b>3. Skatteberegningene</b> .....	14
3.1 Regelarkivet .....	14
3.2 Beregning av skatt - skatterutinen .....	14
3.3 Skattebestemmelser i skatterutinen .....	15
3.4 Marginalskatt .....	16
3.5 Feilkilder i skatteberegningen .....	16
<b>4. Resultatene fra skatteberegningene</b> .....	18
4.1 Variable fra skatteberegningen .....	18
4.2 Hva sier disse opplysningene oss? .....	19
<b>5. Hvor godt treffer LOTTE?</b> .....	20
5.1 Avvik mellom LOTTE og inntekts- og formuesundersøkelsen .....	20
5.2 Avvik mellom LOTTE og skattestatistikken .....	21
<b>6. Tilstøtende programmer og modeller</b> .....	23
6.1 LOTTE - KONSUM .....	23
6.2 Trygdemodulen .....	24
6.3 Ulikhetsberegninger .....	26
<b>7. Anvendelser av LOTTE</b> .....	28
7.1 Økt inntektsskatt .....	28
7.2 Pensjonistbeskatningen .....	28
7.3 Marginal effektiv skattesats .....	29
<b>8. Sosioøkonomisk husholdningsregnskap</b> .....	31
8.1 Personhusholdningene i sosio-økonomisk husholdningsregnskap .....	32
8.2 Nasjonalregnskapet og det sosioøkonomiske husholdningsregnskapet .....	32
8.3 Sosio-økonomisk husholdningsregnskap og mikrodata .....	34
8.4 Avvik mellom nasjonalregnskapets husholdningssektor og datagrunnlaget i LOTTE for perioden 1986-1989 .....	35
8.5 Gruppering av personhusholdningene .....	36
8.6 Konsumutgifter .....	37
8.7 Videreutvikling .....	37

---

<b>Referanser</b> .....	38
<hr/>	
<b>Vedlegg</b> .....	39
1. Inn-variable i LOTTE .....	39
2. Parametrene i skattereglene i LOTTE .....	45
3. Ut-variablene fra skatteberegning .....	48
4. Awik mellom LOTTE og inntekts- og formuesundersøkelsen .....	52
5. Awiket mellom LOTTE og skattestatistikken .....	55
6. Sosioøkonomisk husholdningsregnskap .....	62
<hr/>	
<b>Tidligere utgitt på emneområdet</b> .....	65
<hr/>	
<b>De sist utgitte publikasjonene i serien Rapporter</b> .....	66
<hr/>	

# 1. Innledning

Denne rapporten er en dokumentasjon av mikrosimuleringsmodellen LOTTE, og er ment å skulle gi en oversikt over hvordan modellen fungerer. Målsettingen er at det skal være mulig å lese og få utbytte av rapporten uten å måtte sette seg inn i edb-programmet, variabelnavn m.v. Det er også viktig at rapporten skal beskrive hva modellen kan og ikke kan si noe om. De tekniske aspektene ved LOTTE vil komme i en egen teknisk dokumentasjon som også vil inneholde en brukerveiledning.

LOTTE er en mikrosimuleringsmodell som brukes til simuleringer av det direkte skattesystemet. Modellen bruker data fra selvangivelser kombinert med en rekke andre personkjenntegn og beregner skatter og disponibel inntekt for disse personene. Resultatene fra modellen kan belyse provenyvirksomheter og fordelingsvirkninger ved endringer i skatteregler og skattesatser. Datagrunnlaget kan i tillegg gi deskriptiv statistikk for et representativt utvalg av Norges befolkning.

Modellen er statisk, og det er ingen atferdsrelasjoner i LOTTE. En økning i inntektsskatten vil for eksempel ikke påvirke lønnsinntekten gjennom arbeidstilbudet. Dette er en begrensning ved LOTTE, men kan også sies å være en styrke ved modellen. Her ligger ingen antakelser om atferd eller estimerte (og derfor usikre) atferdsrelasjoner. Detaljrikdommen ved modellen er en annen styrke.

I tilknytning til LOTTE's hovedmodul for simulering av direkte skatter, er det utviklet et modulsystem, det vil si flere relativt uavhengige program som har flere fellestrekk og brukes sammen i ulike kombinasjoner. Dette systemet og de enkelte delene er beskrevet nærmere i kapittel 6. Trygdemodulen simulerer trygdesystemet og gjør det mulig å studere effektene av endringer i trygdereglene. LOTTE-KONSUM simulerer konsumatferden til husholdningene og gjør det mulig å studere både indirekte og direkte skatter. Ulikhetsprogrammet måler inntektsulikheten i hele eller deler av populasjonen og gir mulighet for dekomponering av ulikheten. Dette gir til sammen et godt verktøy for å studere effekter på statens inntekter

og utgifter samt på inntektsfordelingen av endringer i skatte- og trygdereglene.

## 1.1 Anvendelser av LOTTE

LOTTE brukes i stor grad ved beregninger for Finansdepartementet og Stortinget av konsekvenser ved endringer i skattereglene, ved behandling av nasjonalbudsjett og også ved offentlige utredninger. Et eksempel på at LOTTE er brukt i en utredning er beregninger utført i NOU 1993:11, «Mindre til overføringer, mer til sysselsetting», hvor LOTTE er en av modellene som brukes for å beregne konsekvenser for sysselsetting og inntektsfordeling av ulike forslag til endringer i skatter og trygder. LOTTE brukes også til forskning ved Statistisk sentralbyrå, for eksempel ved studier av fordelingsvirkninger av overføringene til barnefamilier, se Thoresen (1993) og Thoresen (1995).

Oftest beregnes konsekvensene for det samlede proveny og virkninger for ulike grupper i befolkningen. I tillegg beregnes ofte fordelings effekter av ulike tiltak. Man kan undersøke om ulikheten blant hele befolkningen eller innen ulike grupper i befolkningen blir høyere eller lavere når skattesatser eller skattesystemet endres.

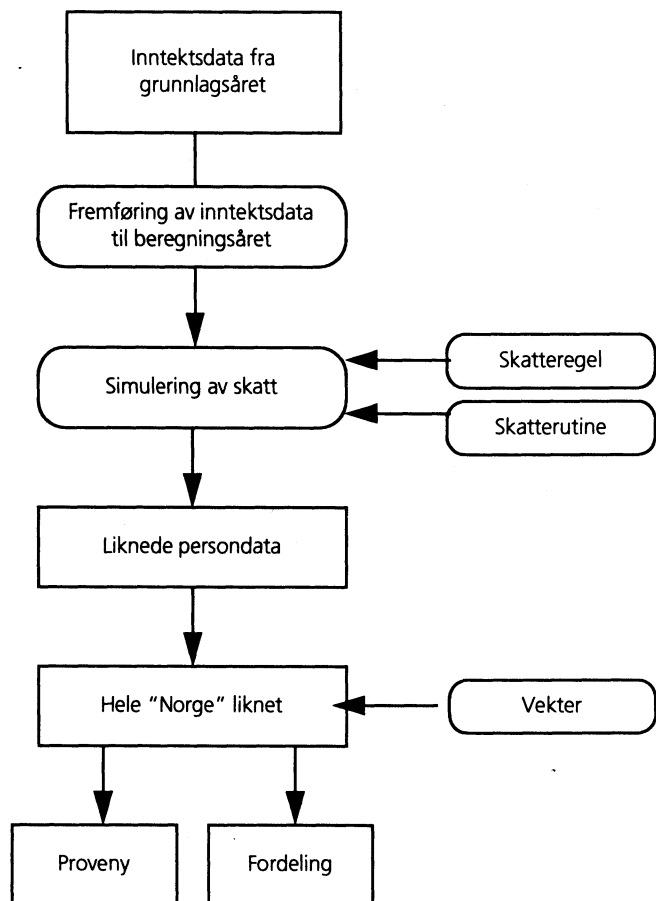
## 1.2 En oversikt over LOTTE

LOTTE bruker opplysninger om personer og deres inntekter etc. i skatteberegningene, og resultatene kommer i form av beregnede skatter og trygder for disse personene. Figur 1.1 gir en oversikt over oppbygningen av skatteberegningene i LOTTE.

Utgangspunktet i LOTTE er data fra Inntekts- og formuesundersøkelsen. Dette er et representativt utvalg av personer fra Norges befolkning som det er samlet inn ulike data for. I tillegg til en rekke personopplysninger som kjønn, alder, utdanning, eventuell uførhetsgrad, sosioøkonomisk status m.v., er det opplysninger om hvilke personer som bor sammen i husholdninger. For alle disse personene er det hentet inn data fra selvangivelsen, deriblant ulike inntektstyper og formue. I kapittel 2 gis en oversikt over datagrunnlaget i modellen.



Figur 1.1 Skatteberegningene i LOTTE



Før simulering av skatt fremføres inntektsdataene fra grunnlagsåret til beregningsåret. Årsaken er både at innsamling og bearbeiding av data tar lang tid og at beregningsåret som oftest ligger et år inn i fremtiden. Selvangivelsene leveres ikke inn før grunnlagsåret er omme, og når innsamlings- og bearbeidingstid kommer i tillegg vil vi ha grunnlagsdata som er et par år gamle. For å kunne si noe om situasjonen på beregningstidspunktet fremføres data. Dvs. det legges til en viss utvikling i de ulike inntektskomponentene, og også i befolkningssammensetningen. Dermed oppnår man at det fremførte datamaterialet i så stor grad som mulig reflekterer den faktiske situasjonen på beregningstidspunktet. Dette gir et godt bilde av hva resultatet av en skatteendring ville blitt dersom den hadde blitt gjort gjeldende for beregningsåret, forutsatt at individenes tilpasning ikke endres som en følge av skatteendringene. Fremføringen forklares mer inngående i avsnitt 2.6.

Etter fremføringen av grunnlagsdata benyttes en skatteregel med prosentsatser og inntektsgrenser og en skatterutine (et edb-program som inneholder skattefunksjonen) til å beregne skattene. For gitte skatteregler og skattesatser beregnes ulike skatter og summen av alle skatter for hver person. I tillegg

beregnes nettoinntekt og disponibel inntekt for hver person. Skatteprovenyet beregnes ved å summere den veide skatten for alle individene. Skatteberegningene gir en datafil med data for ferdig liknede personer. Kapittel 3 omhandler skatteberegningene og kapittel 4 beskriver LOTTEs beregningsresultater.

### 1.3 LOTTE - en personmodell og en husholdningsmodell

I LOTTE er personer knyttet sammen i ektepar, familier og husholdninger. For skatteberegningene er det viktig å ha den informasjon om familietilknytning som er nødvendig for å likne personer i henhold til skattereglene. Individuer liknes separat eller sammen med ektefellen, og det må tas hensyn til eventuelle barn. Ektepar har krav på å liknes i skattekasse 2, og det samme gjelder enslige forsørgere. En person med barn kan ha rett til barnetrygd og fradrag for forsørgelse av barn. Det er altså nødvendig å kjenne til en eventuell ektefelle og eventuelle barn samt en rekke opplysninger om disse, for å kunne beregne skatten korrekt. Dette er opplysninger som oppgis på selvangivelsene som innhentes fra likningskontorene.

For å kunne studere fordeling og ulikhet er imidlertid husholdningene viktige. Personer i en husholdning vil som regel dele på ressursene. En viktig del av arbeidet med analyser av skattesystemet er fordelingseffekter av ulike tiltak. Ofte er det slik at skatteregler påvirker ulike grupper forskjellig. Eksempler på dette er barnetrygd og særregler for beskatning av pensjonister. Dersom vi er interessert i hvordan skatteregler slår ut på inntektsfordelingen mellom personer er det relevant å kunne ta hensyn til husholdningens samlede inntekt og husholdningssammensetningen. Opplysninger om hvem som bor sammen i en husholdning fås ved å intervju alle personene som trekkes ut til å være med i utvalget. De spørres om husholdningssammensetningen, og alle husholdningsmedlemmene tas deretter med i utvalget.

## 2. Modellens datagrunnlag

Modellen LOTTE benytter Inntekts- og formuesundersøkelsen som datagrunnlag. Undersøkelsen henter opplysninger fra selvangivelsene til et utvalg av personlige skatteyttere.

Størrelsen på utvalget varierer fra år til år, og avhenger av hvilke undersøkelser som foretas. Levekårsutvalget trekkes til levekårsundersøkelsen, forbruksutvalget til forbruksundersøkelsen osv. Data fra disse ulike undersøkelsene nyttiggjør man seg i inntekts- og formuesundersøkelsen, og kommer også inn i LOTTEs grunnlagsdata.

### 2.1 Inntekts- og formuesundersøkelsen

Formålet med Inntekts- og formuesundersøkelsen er å belyse inntekts- og formuesforholdene for hele den norske befolkningen, og for ulike delgrupper av befolkningen. Den viser også inntekts- og formuesstrukturen, dvs. hvordan inntekt og formue er sammensatt av ulike komponenter. Institusjonsbefolkningen, d.v.s. personer som bor på aldershjem, sykehjem, i fengsler etc. er ikke med. Utenlandske statsborgere inngår dersom de er registrert i Det sentrale personregister. Det vil de normalt være dersom de har arbeids- og oppholdstillatelse i Norge.

I undersøkelsen trekkes det et utvalg blant personer over 15 år. Husholdningene har dermed ulik sannsynlighet for bli trukket ut alt etter hvor mange personer over 15 år som tilhører husholdningen. Dette korrigeres ved at det for hver husholdning er beregnet en vekt (oppblåsningsfaktor), som er den inverse av trekksannsynligheten. Vektene beskrives nærmere i avsnitt 2.5.

Barn under 15 år blir ikke trukket ut i undersøkelsen, men opplysninger om disse blir hentet inn sammen med opplysninger om hele resten av husholdningen til de personer som trekkes til utvalget. (Barn født i løpet av året er med uansett fødselsdato.)

Inntekts- og formuesundersøkelsen har selvangivelsen for de personlige skattyterne som det viktigste datagrunnlaget. Undersøkelsen henter i tillegg data fra en rekke andre kilder. Administrative og statistiske registre blir brukt i stor utstrekning. Følgende registre hentes det data fra:

- Skattemanntallet (likningskommune)
- Likningsregisteret (utliknete skatter, nettoinntekt m.m.)
- Det sentrale bedrifts- og foretaksregisteret i Statistisk sentralbyrå (næring)
- Arbeidsgiver- og arbeidstakerregisteret (arbeidsperiode og kommune)
- Det sentrale personregister (familiekode)
- Utdanningsregisteret (høyest fullførte utdanning)
- Statens lånekasse for utdanning (lån, stipend, gjeld)
- Husbanken (bostøtte)
- Sosialdepartementet (sosialhjelp)
- Rikstrygdeverket (pensjonstype- og status)

Opplysningene i inntekts- og formuesstatistikken er bestemt av skattelikningens regler og likningspraksis. Dette betyr at skattefrie inntekter og formuer bare kommer med i den grad disse inngår i ulike registre, f.eks. bostøtte.

Opplysninger om husholdningenes sammensetning fås gjennom å intervju personer i husholdningene. En del av de uttrukne personene er det av ulike årsaker ikke

Tabell 2.1 Antall personer og husholdninger i LOTTE's datagrunnlag

	1986	1987	1988	1989	1990	1991	1992
Antall husholdninger	4975	3393	3423	3475	6046	8070	8104
Antall personer	14271	9582	9366	9324	16179	24327	24010

mulig å få intervju med. For disse brukes familie-enheten som husholdningsenhet. Familie er et snevrere begrep enn husholdning. En familie kan bestå av enslige, ugift far eller mor med barn, eller ektepar med eller uten barn. En husholdning derimot, omfatter alle personer som bor og spiser sammen (kosthusholdning). Husholdningen kan dermed bestå av flere familier. En familie i inntekts- og formuesundersøkelsen defineres bare ved ekteskap og en persons eller et ektepars (egne) barn. To samboere vil tilhøre hver sin familie. Hvis de har barn sammen, tilhører barna morens, men ikke farens, familie.

## 2.2 Oversikt over årganger av inntekts- og formuesundersøkelsen i LOTTE

### 2.2.1 Inntekts- og formuesundersøkelsen 1986

Utvalget er sammensatt av:

- *Paneldelen i Levekårsundersøkelsen.* Til levekårsundersøkelsen 1980 ble det for første gang etablert et panel av husholdninger der intervjuobjektet var mellom 20 og 79 år, og som siden har blitt fulgt i senere levekårsundersøkelser. Paneldelen har inngått hvert år fra og med undersøkelsen i 1986. I alt besto levekårsutvalget av ca. 4 750 husholdninger.
- *Eldreutvalget.* Levekårsutvalget omfatter ikke personer over 79 år. Det ble derfor trukket et særskilt utvalg av personer over 79 år med tilhørende husholdninger.
- *Forbruksutvalget.* Ca. 200 husholdninger fra utvalget til forbruksundersøkelsen utgjør et panel som er med i forbruksundersøkelsen to år på rad (rotasjonsutvalget). Disse husholdningene inngikk også i utvalget til inntekts- og formuesundersøkelsen 1986.

### 2.2.2 Inntekts- og formuesundersøkelsen 1987 og 1988

Utvalgene i 1987 og 1988 var sammensatt på samme måte som i 1986, men paneldelen besto i 1987 av 7 106 personer fordelt på 2 420 husholdninger og 6 821 personer fordelt på 2 432 husholdninger i 1988. Forbruksutvalget besto i 1987 av 2 476 personer som utgjorde 973 husholdninger. I 1988 var dette 2 545 personer fordelt på 991 husholdninger.

### 2.2.3 Inntekts- og formuesundersøkelsen 1989

Utvalget i 1989 besto av de samme typer utvalg som tidligere år, men i tillegg ble det trukket et eget utvalg av *enslige forsørgere*. I 1989 inngikk derfor en overrepresentasjon av enslige forsørgere. Utgangspunktet var kriteriet for enslige forsørgere i følge skatteklikningen, og utvalget ble trukket fra skattebåndet, ca. 500 husholdninger. Disse hadde annen trekk sannsynlighet enn resten av utvalget og har derfor andre vekter.

### 2.2.4 Inntekts- og formuesundersøkelsen 1990

Utvalget til Inntekts- og formuesundersøkelsen 1990 inneholdt 5 ulike utvalg. Hoveddelen av utvalget utgjøres av paneldelen av levekårsundersøkelsen,

eldreutvalget og forbruksutvalget som tidligere. I tillegg var det i 1990 også 3 særutvalg som besto av:

- *Tilleggsutvalg av enslige forsørgere* (trukket fra barnetrygdregisteret) 998 husholdninger.
- *Tilleggsutvalg av arbeidsledige* (trukket fra Arbeidsdirektoratets SOFA-register) 991 husholdninger.
- *Tilleggsutvalg av uførepensjonister* (fra Rikstrygdeverket) 252 husholdninger.

### 2.2.5 Inntekts- og formuesundersøkelsen 1991

Inntekts- og formuesundersøkelsen ble i 1991 slått sammen med inntektsundersøkelsen for selvstendig næringsdrivende for første gang. I tillegg var forbruksundersøkelsen og paneldelen av levekårsundersøkelsen med i utvalget til inntekts- og formuesundersøkelsen, som i 1991 besto av 8 070 husholdninger og 24 327 personer.

### 2.2.6 Inntekts- og formuesundersøkelsen 1992

I 1992 besto Inntekts- og formuesundersøkelsen av levekårsundersøkelsen, forbruksundersøkelsen, to *tilleggsutvalg av hhv. arbeidsledige og uføre* og inntektsundersøkelsen for selvstendig næringsdrivende. Utvalget besto i 1992 av 8 104 husholdninger og 24 010 personer.

## 2.3 Feilkilder i LOTTE's datagrunnlag

Utvalgsskjevhet oppstår når fordelingen mellom visse grupper i utvalget ikke er den samme som den tilsvarende fordeling i totalpopulasjonen. En slik utvalgsskjevhet kan oppstå gjennom frafall.

Fordi utvalgssikkerheten er større jo færre observasjoner det er innen den gruppen vi ønsker å presentere tall for, vil usikkerheten være større jo mindre grupper man ønsker å si noe om. Videre vil tall for gjennomsnitt for en hel gruppe være mindre beheftet med usikkerhet enn gjennomsnitt for delgrupper, for eksempel oppdelt etter kjønn eller inntektsgrupper. Dersom gruppene blir små, kan usikkerheten bli så stor at Statistisk sentralbyrå ikke ønsker å presentere noen beregninger. Dette kan være et problem for befolkningsgrupper som er relativt små, som for eksempel uførepensjonister og alderspensjonister. Hvor mange observasjoner innen ulike grupper som er representert i LOTTE's datagrunnlag vil variere med størrelsen på utvalget. Jo større utvalg LOTTE's datagrunnlag er hentet fra, jo mindre blir utvalgssikkerheten og jo mindre befolkningsgrupper kan LOTTE's skatteberegninger presentere resultater for. Størrelsen på utvalget varierer fra år til år som vist i tabell 2.1.

De fleste opplysninger til Inntekts- og formuesundersøkelsen er hentet fra administrative registre. Frafall er ikke noe problem for denne delen av materialet. Husholdningssammensetningen er imidlertid basert på intervju, og da vil det alltid være frafall. Ved frafall benyttes familieenheten som husholdningsenhet. Frafall er imidlertid redusert betraktelig gjennom oppfølgingsintervju. Feilen som begås i de tilfeller der

familieenhet brukes som husholdningsenhet, er relativt liten. De aller fleste vil få riktig husholdningssammensetning, fordi over 90 prosent av alle husholdninger består av bare en familie. Imidlertid vil denne feilkilden øke over tid dersom flere og flere blir samboende, og familiemønsteret blir mer og mer komplisert. I tillegg er det enkelte grupper som i større grad enn andre bor i flerfamiliehusholdninger, dette gjelder særlig personer med tilknytning til primærnæringene. For disse gruppene vil denne feilkilden kunne bli betydelig større enn for gjennomsnittet i hele populasjonen.

En del feil ved innsamling og bearbeiding av dataene er unngåelig. Det kan være dataregistreringsfeil, kodefeil, revisjonsfeil, feil i edb-behandlingen etc. Disse feiltypene anses for å være relativt ubetydelige.

De viktigste primærdataene er hentet fra selvangivelsene. De kan innholde feil som begås av den enkelte skattyter som fyller ut selvangivelseskjemaet. En rekke av feilene blir oppdaget og rettet av likningskontorene. Også Statistisk sentralbyrås kontrollprogram avslører feil når det er logisk brist i skjemaene.

Feil som ikke har praktisk betydning for selve likningen, blir ofte ikke rettet av likningskontorene. Det kan føre til skjevheter i materialet. Særlig vil små beløp som ligger under skattefrie grenser, lett bli stående selv om de ikke er riktig utfylt. Dette er spesielt viktig å huske når man bruker dataene til å si noe om f.eks. verdien på innbo og løsure eller reiseutgifter.

#### 2.4 Grunnlagsjobben i LOTTE

LOTTEs datagrunnlag kommer fra Statistisk sentralbyrås Seksjon for inntekt og lønn. Dataene må tilrettelegges før de kan brukes som input i LOTTE. Denne tilretteleggingen skjer i et eget SAS-program kalt grunnlagsjobben. Grunnlagsjobben gjøres en gang for alle i forbindelse med oppdateringen av modellen med ny årgang av inntektsundersøkelsen. I programmet leses rådataene inn til et SAS-datasett. I tillegg grupperes variable, ekteparnummer lages, dataene sorteres og nettostørrelser endres til bruttostørrelser.

Enheten i modellens datagrunnlag er personer. Hver person har et familiekjennetegn (familienummer) og et husholdningskjennetegn (husholdningsnummer), som gjør det mulig å koble personer sammen til familier og husholdninger.

Det første som skjer i grunnlagsjobben er at dataene blir sortert på en slik måte at vi er i stand til å bestemme familiestatus og identifisere hvilke husholdningsmedlemmer som er gift med hverandre.

Personene i utvalget blir avidentifisert ved at fødselsnummer blir erstattet med et rekkefølgenummer. I

tillegg fjernes kommunetilhørighet slik at det ikke blir mulig å finne ut hvem de ulike personene i data-materialet er. Slik sikres anonymiteten.

#### 2.5 Netto/bruttostørrelser

Noen av postene på selvangivelsen er nettostørrelser, dvs. at det fra de "virkelige" bruttostørrelsene er trukket et regelbestemt skattefritt beløp. I datagrunnlaget til LOTTE er alle nettobeløp omgjort til bruttobeløp ved at grunnlagsårets skattefrie beløp er lagt til det som er oppgitt i selvangivelsen. Dette er hensiktsmessig fordi prognoseårets skattefrie beløp jo skal trekkes fra prognoseårets bruttobeløp, som fremkommer ved å fremføre grunnlagsårets bruttobeløp. Vi får kun gjort om til bruttobeløp i de tilfellene hvor personen har høyere verdi på variabelen enn verdien på det skattefrie beløpet.

#### 2.6 Vektingen i LOTTE

Formålet ved utvalgsundersøkelser er å estimere størrelser i populasjonen på grunnlag av resultatene i utvalget. Når vi skal bruke utvalgsdata til å si noe om totalstørrelser som f. eks. betalt skatt i alt er det derfor nødvendig å kunne blåse opp enkeltobservasjonene for å kunne få tall som dekker hele den norske befolkningen. Det vil si at hver av observasjonene i LOTTE representerer mange individer i totalpopulasjonen. Oppblåsning innebærer at en tilfører hver enhet i utvalget en vekt og deretter summerer over hele utvalget. Valget av vekter er viktig for hvor godt modellen treffer de faktiske tallene.

Ofte er det slik at i tillegg til opplysninger om utvalget, har vi en del relevant informasjon om hele den populasjonen vi arbeider med. Dette kan f.eks. være kjønnsfordeling, aldersfordelingen, eller det kan være tidligere observasjoner av det kjennetegnet en studerer i en bestemt undersøkelse. Slik tilleggsinformasjon kan brukes for å redusere usikkerheten til resultatene fra en utvalgsundersøkelse.

I forbindelse med oppdateringen av modellen med Inntekts- og formuesundersøkelsen for 1990 ble det tatt i bruk en ny metode for oppblåsning av modellens datagrunnlag til å gi totaltall for hele Norges befolkning. Metoden er dokumentert i Heldal (1992). I den tekniske dokumentasjonen av LOTTE beskrives av selve metoden og hvordan den er anvendt i LOTTE.

Oppblåsningmetoden går ut på å «tvinge» enkelte av de tall som inntekts- og formuesundersøkelsen gir til å stemme overens med tall som ulike registre gir fasit for. Dette må gjøres på en slik måte at det ikke går ut over den innbyrdes sammenheng med andre tall som utvalgsundersøkelsen gir. Dette innebærer at sammenhengen i selvangivelsesregnskapet, slik det framkommer i inntektsundersøkelsen, ikke må ødelegges.

## 2.7 Fremføringene i LOTTE

Selve modellen består av to hoveddeler: en for fremføring og en for skatteberegning. I fremføringsmodulen fremføres persondataene fra grunnlagsåret til beregningsåret. Persondataene ut fra fremføringsmodulen er inndata til skatteberegningmodulen.

Den nåværende versjonen av LOTTE anvender data fra Inntekts- og formuesundersøkelsen for grunnlagsåret 1992. Vi er ofte nødt til å utføre beregninger for senere år enn året for siste tilgjengelige inntektsstatistikk. Derfor er vi avhengige av å fremskrive datagrunnlaget til mer aktuelle beregningsår. Fra grunnlagsåret til beregningsåret skjer det to typer endringer som skal modelleres i fremføringsmodulen. Den ene er endringer i demografiske kjennetegn, den andre endringer i økonomiske kjenntegn. Fremføringsperioden kan deles i to: en fra grunnlagsåret til "i dag", og en fra "i dag" til et gitt beregningsår. De to delene vil skille seg fra hverandre ved at det for første del av perioden kan bygges på opplysninger om realiserte verdier på enkelte variabler. Fremskrivningsmetodene som har vært og er i bruk, er summariske. Hittil er det ikke tatt hensyn til endringer i utvalgets sammensetning. Dette medfører bl.a. at vi i de vanlige fremføringene ikke får tatt hensyn til eventuelle endringer i barnetall, aldersstruktur og antall kvinner i arbeid.

I utgangspunktet kan en tenke seg flere ulike måter å fremskrive datamaterialet på. En måte vil være å ta for seg hver enkelt post på selvangivelsen og ut fra tilgjengelig statistikk prøve å finne holdepunkter for å si noe om hvordan denne posten utvikler seg over tid; deretter lages nye filer med "prognose tall" for hvert enkelt år. Nasjonalregnskapstall kan gi grunnlag for fremskrivninger.

Endringer i selvangivelsesposter kan skyldes endret arbeidstid, endret lønn eller endret yrkesdeltakelse (d.v.s skifte fra 0 til positiv verdi). Tilsvarende kan selvangivelsens renteposter endres over tid som følge av endrede rentesatser eller ved endring i de beløp som er grunnlag for beregning av renter. Det vil også kunne være ulik utvikling mellom renteinntekter og renteutgifter. En løsning med differensierte vekstfaktorer vil imidlertid medføre betydelig årlig oppdateringsarbeid, og arbeidet med å tallfeste slike vekstfaktorer har hittil ikke gitt mange holdepunkter. De fremskrivningsmetoder som er i bruk, er derfor av mer summarisk karakter.

Med den fremføringsmodulen modellen har i dag kan følgende kriterier brukes ved fremføring av selvangivelsesposter:

- (i) personens sosioøkonomisk status
- (ii) inntektsintervall
- (ii) gruppe av selvangivelsesfelter som skal fremføres

For hver kombinasjon av gruppe av selvangivelsesfelter, sosioøkonomisk status og inntektsintervall

tilordnes en fremføringsfaktor. Når fremføringen utføres skal alle selvangivelsesfelter som er i den angitte gruppen, multipliseres med fremføringsfaktoren. Dette skal skje for alle personer som har sosioøkonomisk status innenfor angitt sosioøkonomisk gruppe og som faller innenfor angitt inntektsintervall.

Dette er hva som er teknisk mulig i modellen. I praksis fremføres ikke variablene etter inntektsintervall, men bare etter sosioøkonomisk status. Som vekstfaktor for inntekt og fradrag brukes et anslag på utviklingen i lønn per normalårsverk i perioden. Faktoren beregnes ut fra nasjonalregnskapstall for lønnsvekst og vekst i normalårsverk. Renteinntekter og renteutgifter fremføres med en egen vekstfaktor. Formues- og gjeldspostene fremføres med Skattestatistikkens tall for endring i nettoformue. Formue av egen bolig og fritidseiendom fremføres med en vekstfaktor som er gitt fra myndighetenes side. Minstefradraget og inntekt av egen bolig og fritidseiendom fremføres ikke, men beregnes i skatterutinen fordi disse blir bestemt av skattereglene.

Antall inntektstakere i hver sosioøkonomiske gruppe blir fremskrevet med hver sin vekstfaktor. For gruppen lønnstakere og selvstendig næringsdrivende brukes nasjonalregnskapstall for vekst i antall normalårsverk. Når det gjelder gruppen trygdede benytter vi anslag fra Statistisk sentralbyrås makromodell MODAG og mikrosimuleringsmodellen MOSART som vekstfaktor. Det antas følgelig at fordelingen av de andre demografiske variablene enn de som fremføres, nemlig antall lønnstakere og antall trygdede, ikke endres. Endringer i antall personer i de sosioøkonomiske gruppene fra grunnlagsåret til beregningsåret medfører ikke at vi endrer fordelingen av postene på selvangivelsene for personer i disse gruppene. Dette innebærer en implisitt antakelse om at fordelingen av selvangivelsespostene til de personene som kommer til eller faller fra gruppene er lik fordelingen til de som er der fra før.

Når dataene blir fremskrevet på denne måten får vi ikke tatt hensyn til at sammensetningen av inntekter og fradrag kan ha forandret seg i perioden, f.eks på grunn av endringer i arbeidmarkedet, i lønnsutviklingen eller nedbetaling av gjeld. Fradragsbeløpene kan tenkes å ha en annen utvikling enn inntektspostene og andelen av befolkningen som utnytter de enkelte fradragene kan endre seg. Våre fremskrevne data har fremdeles i seg strukturen fra grunnlagsåret, og kan bare tolkes som selvangivelsen for grunnlagsåret "blåst opp" med en gjennomsnittlig inntektsvekst. Fremskrivningen endrer ikke personens alder eller sivilstatus, en person som var 66 år i grunnlagsåret er fremdeles 66 år etter fremføring et par år inn i fremtiden. Dette betyr at en 66-åring i fremtiden (det året det er fremført til) antas å ha den samme inntekts- og formuesstrukturen, og også samme husholdnings-sammensetning som en 66-åring i grunnlagsåret. Hvis

vi hadde fremført personens alder, ville det medført antakelsen om at en person som var 66 år og yrkesaktiv (med full lønnsinntekt og uten pensjon) i grunnlagsåret var f.eks. 69 år og yrkesaktiv i det året det fremføres til, mens de aller fleste går av med alderspensjon i 67-års alderen.

Ved hjelp av fremføringer er det mulig å analysere effekter på skatter og inntektsfordeling av endringer i befolkningsstruktur og inntektsmønster. Ved å ta utgangspunkt i utvikling i befolkningen som aldersstruktur og antall alders- og uførepensjonister og bruke disse vekstfaktorene til fremføringer i LOTTE, kan vi finne konsekvensene av endret befolkningsstruktur ved uendret inntektsmønster. Videre kan man fra mikrosimuleringsmodellen MOSART beregne f.eks. forventet vekst i alders- og uførepensjon etter kjønn og alder. Ved å innkorporere disse vekstfaktorene i LOTTE, kan man forsøke å beregne virkninger på inntekter og skatter i fremtiden av f.eks. endret alderssammensetning, og oppbygning av pensjonspoeng eller formue. En nærmere beskrivelse av en slik analyse og resultatene finnes i Gravningsmyhr (1995).

Det er mulig å tenke seg studier av atferdsendringer som følge av skatteendringer analysert på samme måte. LOTTE kan ikke si noe om hvordan eller hvor mye individenes tilpasning vil endres, men gitt anslag på denne endringen kan LOTTE brukes til å studere konsekvensene. Anta for eksempel at inntektsskatten øker ti prosent. Ved å bruke grunnlagsdataene uten endringer finner man endring i proveny dersom aktørene ikke endrer atferd som følge av skatteendringen. På bakgrunn av annen informasjon eller rene gjetninger kan man også legge inn en endring i atferd - for eksempel at tid brukt til lønnsarbeid reduseres med én prosent. Fremføringsmatrisen kan da brukes til å anta en én prosents reduksjon i lønnsinntekt og studere endringer i proveny.

## 3. Skatteberegningene

To forhold kan karakterisere et skattesystem. Det ene er skattesatser, klassefradrag, inntektsgrenser o.l. Det andre er de inntektsbegrep som legges til grunn for beskatningen, dvs. bestemmelser om hvilke inntekter som skal være skattepliktige, og hvilke utgifter som skal kunne komme til fradrag. Skattyternes inntekts sammensetning har derfor betydning når man skal beregne virkningene av en endring i skattesystemet.

Den modulen i LOTTE som foretar selve skatteberegningene består av to hoveddeler: et regelarkiv og en skatteberegningssdel (skatterutine).

### 3.1 Regelarkivet

I regelarkivet er det lagret faktiske skatteregler for ulike år og ulike forslag til skatteregler. Det vil altså si at det i regelarkivet er lagret de faktiske skattesatser som var gjeldende hvert år fra 1986, og i tillegg regler med hypotetiske skatteregler, for eksempel med økt toppskatt. Hver skatteregel har et eget navn som oppgis ved skatteberegningene.

Det er de delene av skattesystemet som består av prosentsatser og beløp av ulike slag (toppskatt, trygdeavgift, fribeløp, klassefradrag, barnetrygd o.l.) som inngår i reglarkivet. En regel vil derfor bare inneholde tall, og er av den grunn enkel å endre. Vedlegg 2 gir en oversikt over variablene i regelen for 1992.

LOTTE har et fellesarkiv for historiske regler som brukerne av modellen kan benytte når en ønsker å foreta skatteberegninger. På fellesarkivet ligger i dag skatteregler for årene fra 1986. Dette arkivet holdes hele tiden ajour med vedtatte skatteregler. I tillegg til fellesarkivet har hver enkelt bruker sitt eget regelarkiv. Alle brukere kan overføre regler fra fellesarkivet til eget regelarkiv, og innenfor eget regelarkiv kan brukerne også konstruere sine egne hypotetiske skatteregler.

### 3.2 Beregning av – skatt skatterutinen

Skatterutinen er det edb-programmet som bruker parameterstørrelsene i en skatteregel og beregner skatten. Når man ønsker å studere endringer i skattesystemet som ikke kan representeres ved endringer i

skatteregelens parametre, må man endre skatterutinen. Dette krever kjennskap til programmering i SAS og skatterutinens oppbygning. Eksempler på endringer i skattesystemet som krever endringer i skatterutinen er endringer i kriterier for å få skattebegrensning eller særfradrag. Endringer i skattegrunnlaget må også utføres i skatterutinen.

Det første steget i skatterutinen summerer selv-angivelsespostene til de grunnbegrepene som brukes videre i skatteberegningen. Eksempler på dette er "lønnsinntekt totalt" som består av lønnsinntekt, inntekt som gir sjømannsfradrag, inntekt av barnepass i eget hjem, overskudd på utgiftsgodtgjørelse, inntekt av fri bil og annen inntekt av arbeid. Tilsvarende gjøres for en rekke poster. Her summeres også antall barn som gir rett til barnetrygd og forsørgerfradrag samt fordeling av forsørgerfradrag mellom ektefeller.

Neste skritt i skatterutinen er at alle personer i utvalget liknes i klasse 1. Først beregnes fradrag i inntekt, for eksempel særfradrag, minstefradrag og foreldrefradrag. Kapitalinntekt og renteinntekt samles til egne variable og inntekt av egen bolig og egen hytte beregnes. Så finner man de ulike inntektsgrunnlagene for ulike skattearter, nettoinntekt kommune, inntektsgrunnlag for avgift til folketrygden, inntektsgrunnlag til toppskatt og formuesskatt. Videre beregnes skattene før fradrag i skatt, og til slutt skatt etter skattefradrag.

Så langt i skatterutinen har man nå funnet alle individers inntektsgrunnlag og skatter som de vil bli ilagt dersom de liknes i klasse 1. Neste skritt er å likne de som har krav på det, ektepar og enslige forsørgere, i klasse 2.

Datamaterialet til personer i grupper som har krav på å liknes felles, det vil si ektefeller, aggregeres. Inntektsgrunnlag og skatter beregnes ved likning i klasse 2. Dette skjer på samme måte som ved likning i klasse 1.

Til slutt velges skatteklasse for de som kan liknes i klasse 2. For ektepar velges den skatteklasse som gir lavest skatt. For de ektepar som liknes i klasse 2 fordeles skatten mellom ektefellene.

### 3.3 Skattebestemmelser i skatterutinen

Skatterutinen i LOTTE er bygget opp for å beregne skattene i henhold til gjeldende skattelover og regler. Gabrielsen (1992) gir en mer omfattende oversikt over det norske skattesystemet. I dette avsnittet gis en oversikt over skattebestemmelser som er av særlig interesse for hvordan skattene beregnes i LOTTE.

De skattene som beregnes i LOTTE er skatt på formue og inntekt for personlige skatteyttere, som er følgende skatter:

- Formuesskatt til primærkommunene
- Inntektsskatt til primær- fylkeskommunene
- Formuesskatt til staten
- Toppskatt til staten
- Fellesskatt til Skattefordelingsfondet
- Trygdeavgift
- Barnetrygd

Skattebegrensning av de samlede skatter, 65%-regelen, beregnes ikke i LOTTE. Forsinkelsesavgift og tilleggs-skatt er ikke med i modellen, heller ikke skatt på arv og gaver, samt eiendomsskatt.

I prosessen med å beregne skattene er det også nødvendig å beregne inntektsfradrag og skattefradrag, som forsørgerfradraget, finnmarksfradrag, fradrag for BSU og AMS og skattebegrensningsregelen for pensjonister.

Formuesskatten til stat og kommune beregnes av den delen av nettoformuen som overstiger de skattefrie beløp. Nettoformuen er likningsverdien av alle formuesobjekter eid av en person, bruttoformuen, fratrukket all gjeld. Formuesskatten til staten har tradisjonelt blitt utskrevet med stigende satser på den delen av nettoformuen som overstiger det skattefrie beløp, mens formuesskatten til kommunene utgjør en fast prosent av nettoformuen fratrukket det skattefrie beløp. Det skattefrie beløp ved beregning av formuesskattene er ikke nødvendigvis det samme for kommuneskatten og statsskatten.

Fellesskatt til skattefordelingsfondet og inntektsskatt til kommune og fylkeskommune beregnes på samme inntektsgrunnlag, alminnelig inntekt etter særfradrag, fratrukket eventuelle klassefradrag. Alminnelig inntekt er summen av inntektene fratrukket fradrag-berettigede utgifter, og eventuelle skattefradrag. Inntektsartene er lønnsinntekt, inntekt av næringsvirksomhet, ytelse fra folketrygden, ytelse fra andre pensjons- og forsikringsordninger, herunder egen pensjonsforsikring, livrenter, inntekt av egen bolig og kapitalinntekter. Kapitalinntekter er renteinntekter og gevinster ved salg av formuesgjenstander m.v. Det gjelder en del særregler for ulike inntektstyper og grupper (f.eks. kunstnere). Noen inntekter er ikke inntektsskattpliktige, bl.a. barnetrygd, formuesforøkelse ved arv eller gave, bostønad fra Husbanken og en rekke ytelse fra folketrygden. Satsen for

fellesskatten og inntektsskatt til kommunene er fellesskatten og inntektsskatt til kommunene er proporsjonal med nettoinntekten fratrukket eventuelle klassefradrag.

Grunnlaget for toppskatten avviker fra grunnlaget for de andre inntektsskattene. Lønnsinntekt, næringsinntekt, inntekt i aksjeselskap for aksjonær som aktivt deltar i driften og pensjoner, føderåd og livrenter som er ledd i pensjonsordning i arbeidsforhold danner inntektsgrunnlaget for toppskatten, den såkalte personinntekt. Ingen inntektsfradrag gir fradrag i toppskattegrunnlaget. Toppskatten utskrives med progressive satser på personinntekt som overstiger fribeløpet.

Etter hovedregelen skal **ektefeller** lignedes under ett for deres samlede inntekt (og formue). Hvis begge ektefellene har inntekt, kan de likevel velge å bli lignet hver for seg for inntekten. Etter omleggingen av satsstrukturen som følge av skattereformen skal fra 1992 kapitalinntekten og andre inntekter som ikke inngår i grunnlaget for toppskatt og folketrygdavgift, skattlegges med en flat sats. Dette innebærer at det for ektefellenes samlede skatt normalt ikke lenger spiller noen rolle hvilken av ektefellene som lignedes for kapitalinntektene.

Reglene om likningsmåten har innflytelse på størrelsen av inntektsskatten gjennom klasseføringen. Skatteklasse 2 omfatter ektefeller som blir lignet under ett for deres samlede inntekt, og enslige forsørgere. Enslige forsørgere er skattytere som alene har omsorg for barn som er 17 år eller yngre. Kriteriet for faktisk forsørgelse er etter hovedregelen knyttet til barnets inntekt<sup>1</sup>. Når samboere har særkullsbarn, men ikke fellesbarn, blir den ene, eventuelt begge, regnet som enslig forsørger og dermed henført til skatteklasse 2, forutsatt at vedkommende har omsorg for eller faktisk forsørger barnet. Skatteklasse 1 omfatter særskilt lignede ektefeller - også ektefeller som ved beregning av formuesskatten skal skattlegges for deres samlede nettoformue og henføres til skatteklasse 2, enslige som ikke har omsorg for eller faktisk forsørger barn, og samboere med fellesbarn eller uten barn. Når unntas enslige forsørgere har mao. forsørgelse av barn og andre (enn ektefelle) ingen innflytelse på klasseføringen. Dette betyr at differensiering av inntektsskattene (og formuesskattene) etter hvor mange personer skattyteren forsørger bare i liten utstrekning gjennomføres ved klasseinndeling. I stedet blir differensieringen gjennomført ved hjelp av særfradrag i inntekten p.g.a. forsørgelse, forsørgerfradrag i skatt og barnetrygd.

I modellen blir skatten for ektepar beregnet i den skatteklasse som gir lavest samlet skatt. Skatteklassen blir bestemt ved først å beregne skatten for hver av ektefellene i skatteklasse 1, dernest å slå sammen inn-

<sup>1</sup> Dette gjelder 18-åringer. Denne ordningen er ikke med i LOTTE.



tektene deres og beregne skatt i skatteklasser 2. Den skatteklassen som gir lavest samlet skatt blir valgt. Gir de to skatteklassene lik skatt velges klasse 1. Skatten for felleslignede ektepar blir fordelt mellom dem i samme forhold som forholdet mellom deres bruttoinntekt.

Dette betyr at ektefeller **alltid** bør sees under ett. Dersom f.eks. særfradraget for alder og uførhet endres, vil et ektepar som liknes felles og der den ene er pensjonist, få en endring i skatt, også for den personen som ikke direkte rammes av skatteendringen.

Enslige forsørgere blir i modellen satt i skatteklassen 2 slik regelverket tilsier.

**Samboere** liknes alltid hver for seg for sin formue og inntekt, og har altså ikke krav på å liknes sammen i klasse 2. Når en av de samboende har særkullsbarn anses den samboende som er barnets far eller mor som "enslig forsørger" og liknes i klasse 2. Barnets formue og inntekt liknes hos barnets far/mor, som også kan få foreldrefradrag. Dersom to samboende har felles barn, anses ingen av dem som enslig forsørger (heller ikke for eventuelle særkullsbarn). Da skatlegges foreldrene for halvparten av barnets inntekt og formue hver, et eventuelt forsørgerfradrag deles likt mellom dem. Dersom en av de samboende forsørger den andre, kan forsørgeren innrømmes særfradrag.

**Foreldrefradraget** gjelder etter hovedregelen ektefeller med barn hvor begge ektefeller har inntekt av arbeid og enslige forsørgere, og gis som fradrag i arbeidsinntekt. For samboende med felles barn gjelder samme regler som for ektefeller, mens samboer med bare særkullsbarn regnes som enslig forsørger. Fradraget tilfaller den ektefellen som har lavest arbeidsinntekt. Fradraget kan dessuten gis når den ene ektefellen er ufør, under utdanning eller på annen måte er forhindret fra å ha det daglige stell og pass av barna. Standardfradraget utgjør en bestemt andel av arbeidsinntekten, men med øvre beløpsgrenser. Både andelene og maksimumsbeløpene varierer med antall barn og barns alder.

I tillegg til standardfradraget ble det i 1970 innført adgang til fradrag for faktiske utgifter til stell og pass av barn dersom slike utgifter overstiger maksimumsbeløpene for de standardiserte fradragene. Fradrag for faktiske utgifter må kunne legitimeres og er begrenset, i årene 1970 til og med 1982 til det dobbelte (jfr. Statistisk sentralbyrå 1994) av de standardiserte maksimumsbeløpene og fra og med 1983 med beløp som fastsettes av Stortinget ved endring i skatteloven. Fra og med 1990 er aldersgrensen på 14 år senket til 12 år, og standardfradrag gis bare for barn under denne alder. Fradrag for legitimerede utgifter kan likevel gis for barn over 12 år, forutsatt at barnet har særlig behov for omsorg og pleie.

**Forsørgerfradrag** er et fradrag i skatt, og gis for barn og ungdom som fyller 18 år eller mindre i inntektsåret. For de yngste barna er kravet til å få fullt forsørgerfradrag at forsørgeren har omsorg for barnet, hvilket betyr at fullt fradrag gis uavhengig av barnets inntekt. Kriteriet for forsørgelse er etter hovedregelen knyttet til barnets egen inntekt når barnet er over 15 år. Hvis forsørgerfradraget overstiger foreldrenes - eventuelt barnets - skatt, skal differansen utbetales til den som har krav på fradraget. I grunnlagsjobben lages det en stønadsindikator som angir om barnet vil gi hel, halv eller intet forsørgerfradrag i skatt for voksne barn.

I grunnlagsjobben lages det en egen indikator for enslige og ektepar som kan komme inn under **skattebegrensingsregelen**. For å komme inn under regelen, er det et krav at personen eller en av ektefellene har mottatt følgende ytelser fra folketrygden: alders-, uføre- og etterlattepensjon samt atføringspenger og overgangsstønad. I tillegg tar vi med de som har kommet inn under regelen i grunnlagsåret p.g.a liten skatteevne, selv om de har andre typer inntekter.

### 3.4 Marginalskatt

I LOTTE er det også en rutine for beregning av marginalskatt. Det kan beregnes marginalskatt ved økning i enhver type inntekt, fradrag eller formue. Hvis en i modellen ønsker å beregne marginalskatt på lønn for hver person i utvalget skjer dette ved at vi først beregner skatten av den inntekten som ligger i datagrunnlaget. Så gis lønnsinntekten et tillegg på 10 kroner, og skatten beregnes på nytt. Marginalskatten fastsettes som økningen i beregnet skatt i forhold til inntektsøkningen. For et ektepar vil en inntektsøkning for den ene påvirke skattene for den andre. Derfor må vi se på skatteøkningen som paret får til sammen. For felleslignede ektepar er skatten fordelt mellom ektefellene i forhold til deres bruttoinntekter. Ved beregningen av marginalskatt er det tatt hensyn til at felles likning medfører at begge ektefeller kan få en skatteøkning når den ene ektefellen får økt inntekt. For å beregne marginalskatten for hver av ektefellene gis derfor først kvinnen en inntektsøkning og parets skatteøkning beregnes. Deretter gjøres en tilsvarende skatteberegning hvor kun mannen får en inntektsøkning. For å beregne parets marginalskatt summeres skatteøkningen ved de to gjennomkjøringene av modellen og divideres på parets inntektsøkning. Metoden krever skatteberegning tre ganger og er derfor relativt tidkrevende.

### 3.5 Feilkilder i skatteberegningen

Det kan av ulike grunner bli noen feil i skatteberegningen i LOTTE. Årsakene kan være at vi ikke har nok opplysninger om personer. Et eksempel er klassevalg. LOTTE foretar klassevalg for ektefeller, og ektefeller identifiseres ved at de har samme klasse2-nummer. I denne sammenheng er det et problem at datainnsamlingen foregår innen en kosthusholdning. Ektepar som ikke bor sammen vil da ikke klassifiseres

som et ektepar i LOTTE - i og med at det bare innhentes opplysninger for husholdningsmedlemmene. Ektepar som bor hver for seg - for eksempel ved at den ene er institusjonsbeboer - vil nå liknes i klasse 1 selv om de har rett til å liknes i klasse 2.

På grunnlag av datamaterialet er det heller ikke mulig å skille mellom personer som har arbeidet deler av året og blitt pensjonert i løpet av året og personer som har arbeidet deltid. Dette kan også medføre avvik mellom beregnet skatt og faktisk skatt.

Det må understrekes at dette ikke dreier seg om feil ved modellen LOTTE, men at det er begrensninger i datagrunnlaget. Likevel kan dette føre til skjevheter i resultatene.

## 4. Resultatene fra skatteberegningene

Resultatene fra skatteberegningene kommer i form av to edb-filer med skatteopplysninger. En edb-fil med ferdig liknede personer, det vil si med en rekke personopplysninger, opplysninger om brutto- og nettoinntekter og utliknede skatter. Provenyet er samlet skatteinngang fra ulike skattetyper og kommer som en egen edb-fil.

### 4.1 Variable fra skatteberegningen

Utdatasettet inneholder en rekke personopplysninger i tillegg til ulike formuestyper og inntektstyper, inntektsgrunnlag for beregning av ulike skatter, fradrag samt utliknet skatt. I vedlegg 3 presenteres en variabelliste med alle variable i utdatasettet fra skatteberegningen.

De viktigste personopplysningene er alder, kjønn, familiestatus, husholdningstype, sosioøkonomisk status og sivilstatus. Familiestatus forteller om en person er enslig, en av et ektepar, og om vedkommende har barn (som er medlem av husholdningen). Familiestatus er en variabel som må brukes med en viss varsomhet. En person som har fått familiestatus som enslig forsørger kan godt være en pensjonist med et godt voksent "barn" som bor hjemme, og et barn kan altså være en person med høy alder. Ved å kombinere opplysninger fra variabelen familiestatus med informasjon fra andre variable, er det mulig å få mer informasjon om personen.

Husholdningstype klassifiserer om en person er enslig uten barn, enslig med yngste barn under 18 år eller en av et ektepar eller samboerpar med yngste barn under 18 år, yngste barn over 18 år eller eldre, eller en av et par uten barn. En siste type husholdning er flerfamiliehusholdninger. En flerfamiliehusholdning kan være kollektiver med flere enslige eller familier eller flere generasjoner som bor sammen. Et eksempel kan være et ektepar med barn som bor sammen med den ene ektefellens foreldre og kanskje ett eller flere søsken. Flerfamiliehusholdninger er særlig vanlig i primærnæringene.

Sosioøkonomisk status forteller om vedkommende er selvstendig næringsdrivende, ansatt, trygdet eller annet. For at en person skal få status "trygdet" må

vedkommende ha pensjon fra folketrygden og arbeidsinntekt må ikke overstige minstepensjon. På denne måte unngås at en person som arbeider en del og tjener temmelig mye, men motter litt pensjon klassifiseres som trygdet. På den annen side vil man ikke klassifiseres som pensjonist selv om pensjonen står for størstedelen av inntekten, så lenge arbeidsinntekten er større enn minstepensjonen.

Sivilstatus forteller om en person er ugift, gift, enke/enkemann, skilt eller separert. Dødsbo er en egen kategori fordi det skal skattes av inntekt og formue til en person som er avgått ved døden i løpet av året (eller tidligere år hvis det tar flere år å avslutte dødsboet).

Av ulike formuestyper presenteres verdien av bankinnskudd, verdipapirer, hytte og bolig samt produksjons- og konsumkapital. Likningsverdi av andelseiers del av boligselskap og en samlepost "annen formue" legges til de andre postene, fribeløp og gjeld trekkes fra, og restbeløpet utgjør posten nettoformue.

Inntektspostene inkluderer lønnsinntekt, næringsinntekt og kapitalinntekt/avkastning. I tillegg kommer pensjoner, annen offentlig støtte og beregnede inntekter fra hus, hytte og fri bil.

Datasettet inneholder også poster for skattegrunnlaget for de ulike skattetyper, som for eksempel inntektsgrunnlag for beregning av kommuneskatt, inntektsgrunnlag for toppskatt, barnetrygd, skattebegrensning og andre skattefradrag osv. Fradragene har egne poster.

Skattene er oppgitt for formuesskatt kommune, formuesskatt stat, fellesskatt, inntektsskatt kommune, skatt på aksjeutbytte, toppskatt, trygdeavgift og totale utliknede skatter.

Med utgangspunkt i inntektene og skattene beregnes disponibel inntekt. Utdatasettet fra skatteberegningen inneholder fire ulike typer disponible inntekter, deriblant disponibel inntekt inkludert overføringer som er summen av skattbar inntekt (bruttoinntekt), bostøtte, stipend og sosialhjelp fratrukket skatt.

#### 4.2 Hva sier disse opplysningene oss?

Som en del av skatteberegningen er det mulig å få ut en del standardtabeller. Dette er tabeller for total proveny etter skatteart, for disponibel inntekt etter sosioøkonomisk status og bruttoinntekt samt ytterligere en del tabeller. Det er under utarbeidelse en meny i LOTTE som gjør det enkelt å definere og få ut enkelte tabeller selv. Dette gjør det relativt enkelt å finne disponibel inntekt, total skatt og skatt på ulike inntektskomponenter for ulike grupper av befolkningen og for ulike verdier på f.eks. bruttoinntekt, lønnsinntekt eller pensjon fra folketrygden. I mange sammenhenger er det nødvendig eller hensiktsmessig å programmere sine egne tabeller i SAS. Til dette finnes en god veiledning i Daasvatn og Lønø (1995).

Tallene fra LOTTE's skatteberegninger er beheftet med en viss usikkerhet. Feilkildene i LOTTE er diskutert i tidligere kapitler. Usikkerheten på grunn av at LOTTE er basert på et utvalg av hele populasjonen vil reduseres når antallet observasjoner øker. Standardavviket er et mål på den delen av usikkerheten som skyldes statistisk varians. Under visse forutsetninger vil et 95-prosents konfidensintervall være gitt ved et område rundt gjennomsnittet lik to ganger standardavviket. Det er planer om å innarbeide beregning av konfidensintervaller i LOTTE.

## 5. Hvor godt treffer LOTTE?

I tilknytning til LOTTE kan vi snakke om to typer avvik. LOTTEs avvik fra inntekts- og formuesundersøkelsen, og avviket mellom inntekts- og formuesundersøkelsen og skattestatistikken. Det første avviket sier noe om hvor god LOTTE er til å beregne de ulike skatteartene, gitt modellens datagrunnlag. Modellens treffsikkerhet sjekkes ved å sammenligne LOTTEs beregnede skatt med faktisk utliknet skatt fra inntekts- og formuesundersøkelsen, hvor skatteopplysningene er koblet fra Skattedirektoratets likningsregister for hver person i utvalget. Det andre avviket sier noe om hvor representativ inntekts- og formuesundersøkelsen er for den norske befolkningen når det gjelder utlignet skatt. I tillegg til inntekts- og formuesundersøkelsen lager Statistisk sentralbyrå skattestatistikk på grunnlag av likningsregisteret til Skattedirektoratet. Den registerbaserte skattestatistikken er en totaltelling, og bygger på oppgaver fra den ordinære skattelikningen for personlige skattytere. Registeret inneholder individdata for alle personer 13 år og over. Statistisk sentralbyrå får datagrunnlaget fra Skattedirektoratet ved årsskiftet året etter likningsåret.

Inntekts- og formuesundersøkelsen kan sees på som et supplement til skattestatistikken ved at den for et utvalg av personer fremskaffer mer detaljert informa-

sjon enn likningsregisteret. I inntekts- og formuesundersøkelsen får vi hele individets selvangivelse, mens skattestatistikken bare gir informasjon om utlignede skatter og de ulike skattegrunnlagene (d.v.s nettoinntekt stat, nettoformue osv.) Siden skattestatistikken er basert på en totaltelling, kan den betraktes som fasit for den oppblåste inntekts- og formuesundersøkelsen i LOTTE.

Hvis LOTTE bare skulle foreta skatteberegninger kunne vi laget en metode for å korrigere skatteberegningresultatene. Men LOTTE skal også være et hjelpemiddel i studier av inntektsfordeling i andre sammenhenger. Derfor må grunnlaget være av en slik kvalitet at slike analyser er mulige. Uansett hvordan utvalgene er trukket, vil det være et problem å avgjøre i hvilken grad resultatene i utvalget er i samsvar med de resultatene en ville fått dersom en hadde undersøkt hele befolkningen.

### 5.1 Avvik mellom LOTTE og inntekts- og formuesundersøkelsen

Det er visse avvik mellom LOTTE og inntekts- og formuesundersøkelsen. LOTTE's skattetall ligger gjennomgående over tallene fra selve inntektsundersøkelsen. Tabell 5.1 viser avviket mellom de beregnede skattene

Tabell 5.1 Avvik mellom LOTTE og inntekts- og formuesundersøkelsen 1992

	LOTTE Mill.kr	Inntekt - undersøkelsen Mill.kr	Avvik Mill.kr	Prosent-avvik
Inntektsskatt til kommunene	58 738,8	58 416,7	322,1	0,6
Fellesskatt	19 579,6	19 472,4	107,2	0,6
Inntektsskatt til staten	..	16,9	...	..
Trygdeavgift	32 476,3	32 300,7	175,5	0,5
Toppskatt	7 715,9	7 701,0	14,9	0,2
Formuesskatt til kommunen	2 864,4	2 859,2	5,2	0,2
Formuesskatt til staten	675,5	673,5	2,0	0,3
-AMS	47,1	47,2	-0,1	-0,2
-BSU	89,9	89,9	0	0
-Barnetrygd	11 368,8	11 658,1	-289,3	-2,5
-Forsørgerfradrag	1 945,0	1 990,4	-45,4	-2,3
-Skattereduksjon	2 280,5	2 265,7	14,8	0,7
-Finnmarksfradrag	345,9	348,8	-2,9	-0,8

i LOTTE og inntekts- og formuesundersøkelsen. I vedlegg 4 er det presentert tabeller for dette avviket hvert enkelt år.

Avvikene mellom LOTTE og inntekts- og formuestatistikken er spesielt stort for barnetrygd og forsørgerfradrag, der LOTTEs beregninger av fradragene er hhv. 2,5 og 2,3 prosent for lav. For de andre fradragene og skattene er avvikene mellom LOTTE og inntekts- og formuesstatistikken små, under 1 prosent.

Det er flere årsaker til at LOTTE avviker fra inntektsundersøkelsen. En forklaring er den spesielle sjømannsskatteordningen som gjaldt t.o.m. 1988. Før 1989 er inntekt om bord ikke med i modellen. Vi har kun opplysninger om sjøfolks inntekts- og fradragposter i land. Av den grunn beregner vi kun skatt på inntekt av land. Dette skulle tilsi at LOTTE's tall heller burde ligge under inntekts- og formuesundersøkelsen.

En annen årsak til avvik er personer som bare er bosatt i Norge i deler av inntektsåret. For disse gjelder det bestemmelser om at de skattefrie beløp ved statskatte-likningen samt progresjonsintervallene, skal reduseres under hensyn til det antall hele eller påbegynte måneder av året som oppholdet har vart. For disse personene vil LOTTE utligne for lav skatt da vi ikke kjenner lengden på perioden som inntekten er opptjent under, og kun benyttet de ordinære progresjons-grensene.

Ytterligere forklaringer er inntektsundersøkelsens behandling av ektepar hvor en av ektefellene er død i løpet av inntektsåret. I inntektsundersøkelsen legges parets inntekts-fradrag- og formuesposter under fødselsnummeret til den gjenlevende ektefellen. Deretter kobles skattedataene fra likningsregisteret ved bruk av fødselsnummer. Ved at begge ektefellene nå ligger under den gjenlevendes fødselsnummer bli det ikke koblet utlignet skatt for den avdøde ektefellen. LOTTE vil i dette tilfellet utligne skatt på summen av parets selvangivelsesposter, og får dermed et høyere skattebeløp.

Avviket kan skyldes feil i likningen fra likningskontorenes side. Det er lite trolig at skattytere med for lavt utlignet skatt vil klage på likningen. Modellen beregner skatt ut fra de oppgitte inntekts-, fradrag- og formuesposter og følger regelverket i detalj, og er ikke åpen for skjønn eller ulik praksis blant likningskontorene. Dette kan forklare hvorfor LOTTE gir høyere tall enn selve inntekts- og formuesundersøkelsen, som kobler de utlignede skattene for hver skattyter fra Skattedirektoratets likningsregister.

For inntektsskatt til staten er avviket reaktivt sett større enn for fellesskatten og inntektsskatten til kommunen. En mulig årsak vil være den skattemessige behandlingen av gevinst ved salg av tomt utenom næring og gevinst ved erstatning for ekspropriasjon av fast eien-

dom. I begge tilfeller skal det betales en proporsjonal inntektsskatt til staten. I 1990 var denne satsen 11 prosent. Slike typer inntekt vil i LOTTE inngå i inntektsgrunnlaget til statskatten, og komme inn under den ordinære progressive statskatten. Selv om det nok er få i utvalget som har denne type inntekt vil slike gevinster lett kunne være av betydelig beløp.

Enkelte skatteordninger er ikke inkludert i LOTTE. Dette gjelder regelen om skatt ved betydelige aksjesalg og regelen om begrensning av de samlede skatter.

## 5.2 Avvik mellom LOTTE og skattestatistikken

Sammenlikningen av LOTTE mot skattestatistikken sier noe om i hvilken grad resultatene i utvalget ligner de resultatene vi får når vi undersøker hele befolkningen ved bruk av likningsregisteret. Avviket sier ikke noe om hvorvidt LOTTE beregner skatt riktig eller ei. Modellen kan aldri bli bedre enn det datagrunnlaget vi til en hver tid har liggende inne i modellen.

Skattestatistikken gir informasjon om faktisk iliknet skatt for alle personer, 13 år og over, i Norge. Skattestatistikken lages av Statistisk sentralbyrå på grunnlag av likningsregisteret til skattedirektoratet.

For å finne avviket mellom LOTTE og skattestatistikken må likningsregisteret "renses" slik at registerpopulasjonen blir sammenlignbar med utvalget i LOTTE. Likningsregisteret inkluderer personer med arbeid på kontinentalsokkelen. For personer som ikke anses bosatt i Norge kan inntekt opptjent ved arbeid på norsk kontinentalsokkel bare skatlegges etter petroleums-skatteloven eller lov om skatt av inntekt for sjømenn bosatt i utlandet. Slike personer vil ikke være med i den populasjonen som inntektsundersøkelsen trekkes fra. Av den grunn har vi valgt å fjerne disse personene fra likningsregisteret når vi sammenligner skattestatistikken med LOTTE

Vi har også valgt å ekskludere personer som skatlegges i skatteklasse 0. Skatteklasse 0 omfatter personer som ikke er bostedslignet i Norge. Det mest typiske eksemplet på denne skattyterkategorien er pensjonister som er bosatt i utlandet, men prosentlignet for eiendom og/eller formue i Norge. Personer i skatteklasse 0 er til en viss grad med i inntektsundersøkelsen, gitt at de bor i Norge på det tidspunkt undersøkelsesintervjuet foretas. LOTTE opererer ikke med skatteklasse 0. Personer som skulle hatt klasse 0 i følge inntektsundersøkelsen blir i modellen satt i klasse 1 eller klasse 2. Av den grunn har vi valgt å fjerne klasse 0 fra likningsregisteret ved sammenlikningen av de to.

For årene før 1989 har vi i tillegg fjernet sjømannsdata fra likningsregisteret for å få overensstemmelse med LOTTE's behandling av sjøfolks inntekter om bord.

Tabell 5.2. viser avviket mellom LOTTE og skattestatistikken i 1992. Avviket var spesielt stort for AMS

Tabell 5.2 Avvik mellom LOTTE og Skattestatistikken 1992, millioner kroner

	LOTTE Mill.kr	Skattestat. Mill.kr	Avvik Mill.kr	Prosent-avvik
Inntektsskatt til kommunene	58 738,8	58 250,7	488,1	0,8
Fellesskatt	19 579,6	19 417,4	162,2	0,8
Inntektsskat til staten	..	10,8	..	..
Trygdeavgift	32 476,2	32 282,1	194,1	0,6
Toppskatt	7 715,9	7 532,2	183,7	2,4
Formuesskatt til kommunen	2 864,4	2 973,6	-109,2	-3,7
Formuesskatt til staten	675,5	706,7	-31,2	-4,4
-AMS	47,1	39,7	7,4	18,6
-BSU	89,9	98,2	-8,3	-8,5
-Barnetrygd	11 368,8	11 219,0	149,8	1,3
-Forsørgerfradrag	1 945,0	1 953,3	-8,3	-0,4
-Skattereduksjon	2 280,5	2 354,5	-74,0	-3,1
-Finnmarksfradrag	345,9	362,0	-16,1	-4,4

og BSU, LOTTE beregnet hele 18,6 prosent for mye i AMS og 8,5 prosent for lite i BSU. LOTTE beregnet hhv. 4,4 og 3,1 prosent for lite i finnmaksfradrag og skattereduksjon, og 2,4 prosent for mye i toppskatt. De øvrige avvikene var relativt små.

Avvikene mellom LOTTE og skattestatistikken er større enn avvikene mellom LOTTE og inntekts- og formuesstatistikken, og de største avvikene var også for ulike skatte- og fradragstyper i de to undersøkelsene. Det er altså et ikke ubetydelig avvik mellom inntekts- og formuesundersøkelsen og skattestatistikken, og dette avviket vil nødvendigvis komme til syne når vi studerer LOTTEs skatteberegninger i forhold til tilgjengelig statistikk.

I vedlegg 5 presenteres tabeller som viser avviket mellom LOTTE og den korrigerede skattestatistikken. Tabellene viser at LOTTE's skattetall gjennomgående ligger over skattestatistikken, bortsett fra formuesskattene hvor LOTTE har ligget under helt fram til 1990. Det er særlig for formuesskattene at det relative avviket var stort. Dette kan forklares ved at LOTTE/inntektsundersøkelsen ikke får med personer med høye formuer. For årene 1991 og 1992 det prosentvise avviket 0,2 til 0,5 prosent. (I inntektsundersøkelsen for 1988 ble det trukket ut en ekstrem observasjon som ga kraftig utslag i gjennomsnittsverdiene for formue og fradrag i skatt. Det endte med at denne observasjonen ble fjernet fra utvalget.)

Ved å se på fordelingen av nettoformue i LOTTE og likningsregisteret for 1990 fant vi at fordelingene var temmelig like, bortsett fra når vi kom til de virkelig store formuene. Det var henholdsvis 62,1 prosent med nettoformue lik 0 i LOTTE og 64,5 prosent i likningsregisteret. Likningsregisteret hadde 158 personer med nettoformue over 25 millioner kroner mens LOTTE/inntektsundersøkelsen ikke hadde noen.

For inntektsskatt til staten er det betydelige avvik for årene 1987-1989. I 1990 og 1986 er avvikene vesentlig mindre. En forklaring på dette er at det i 1986 og 1990 er trukket store utvalg i inntektsundersøkelsen. Hvorfor det relative avviket blir større for statsskatten enn de andre inntektsskattene kan ligge i den type inntekter som inngår i inntektsgrunnlaget til statsskatten. Dette gjelder gevinst ved salg av eiendom og personer som bor kun deler av inntektsåret i Norge. Dette vil antageligvis dreie seg om et lite antall personer på landsbasis, og de som eventuelt er trukket ut i inntektsundersøkelsen med en slik type inntekt vil antagelig være få, men enkeltbeløpene kan her lett være av betydelig størrelsesorden og derfor gi kraftig utslag ved oppblåsning av tallene. I forbindelse med skattereformen av 1992 er den ordinære inntektsskatten til staten falt bort.

Enkelte skattearter som utgjør små totalbeløp har store relative avvik, dette gjelder bl.a. Finnmaksfradraget. For Finnmaksfradraget ligger forklaringen i at modellens datagrunnlag ikke er stort nok til å kunne splittes opp og være representativt på regionalt nivå. Dette gjelder spesielt for de årene hvor inntektsundersøkelsen har små utvalg.

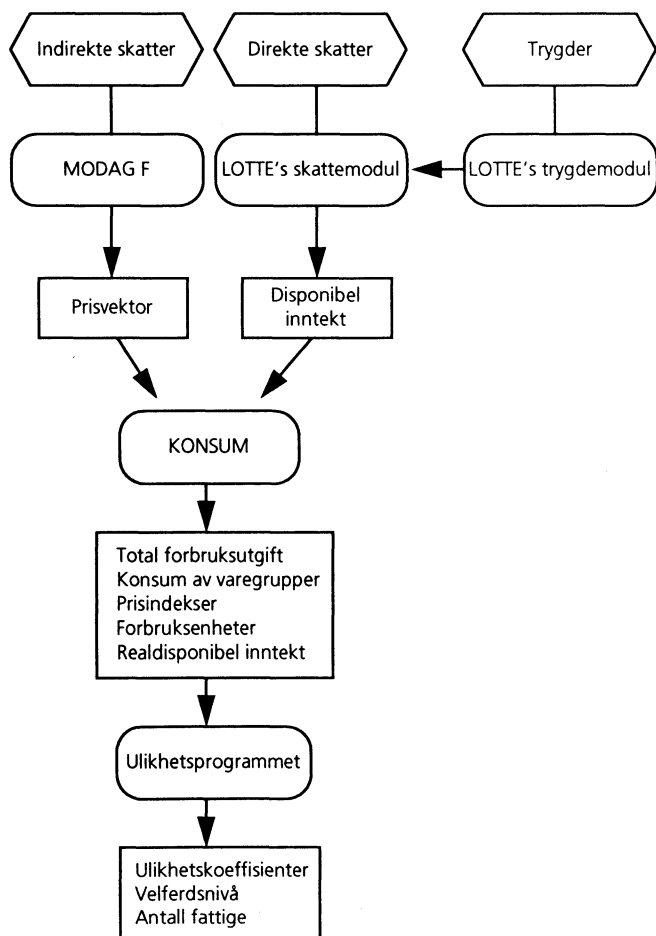
# 6. Tilstøtende programmer og modeller

Denne rapporten omhandler først og fremst skattemodellen LOTTE som beregner direkte skatter. I tilknytning til denne skattemodulen er det utviklet flere moduler som kan benyttes separat eller sammen med skattemodulen. De andre modulene er trygdemodulen som simulerer trygdesystemet samt LOTTE-KONSUM, som er et modellsystem der skattemodulen inngår sammen med et system for indirekte skatter og en konsummodell som beskriver husholdningenes tilpasning. Ulikhetsmodulen er et program som beregner mål på ulikhet i en fordeling.

I figur 6.1 vises hele LOTTE-systemet med alle modulene. Det er ikke vanlig å bruke hele systemet samlet, men en kunne godt tenke seg hele systemet benyttet for å studere effektene av endringer i ulike deler av skatte- og stønadssystemet.

Virkingen av endrede trygderegler og satser på overføringene beregnes i trygdemodulen, og de resulterende endringer i overføringene legges til grunn som endret inntekt for en skatteberegning i LOTTE. Eventuelt endres også regler og satser for direkte skatter. Resultatet av skatteberegningen gir disponible inntekter for individer og husholdninger ved de endrede reglene. Endrede regler og satser for indirekte skatter får effekter på prisene. Denne effekten beregnes ved modellen MODAG F. Ved å benytte disponible inntekt fra skatteberegningen og prisvektoren fra MODAG F i modellen KONSUM kan man beregne realdisponibel inntekt og realverdi av total forbruksutgift for hver husholdning.

Figur 6.1 LOTTE-systemet



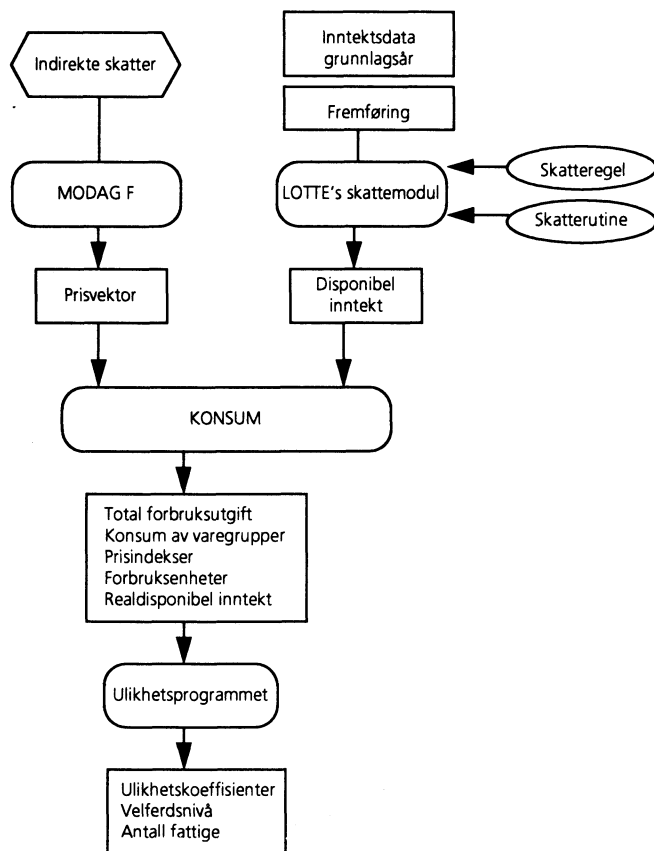
## 6.1 LOTTE-KONSUM

LOTTE-konsum er i realiteten et modellsystem med tre ulike modeller, og hvor man kan studere effekter av endringer av både indirekte og direkte skatter. Skattemodulen i LOTTE beregner disponible inntekt gitt de direkte skattene, og makromodellen MODAG F beregner prisene gitt de indirekte skattene. I modellen KONSUM ligger estimerte budsjettandeler til ulike varer i de ulike husholdningene, og sammen med prisene gir dette utgangspunktet for beregning av prisindeksene for hver husholdning. Husholdningens realdisponible inntekt er disponible inntekt dividert med den husholdningsspesifikke prisindeksen. Videre beregnes total forbruksutgift og konsum av ulike varegrupper. Figur 6.2 gir en oversikt over LOTTE-KONSUM.

I LOTTE-KONSUM betraktes husholdningen som en enhet. Man ser på realinntekt per husholdning, det vil si at det tas hensyn til ulikheter i husholdningenes forbruksmønster. Det forutsettes at konsumet blir fordelt på en slik måte innad i husholdningen at alle medlemmene oppnår samme levestandard. Men ved å bare se på realdisponibel inntekt per husholdning



Figur 6.2 LOTTE-KONSUM



justeres det ikke for antall personer i husholdningen. En husholdning med mange husholdnings-medlemmer vil trenge et høyere konsum enn en husholdning med færre husholdningsmedlemmer for å oppnå samme velferdsnivå. På den annen side er det stordriftsfordeler i husholdningen, to voksne som bor sammen kan ha lavere kostnader enn to som bor hver for seg. Det er ikke nødvendig med dobbelt så stor plass for to som for en enslig, strømutfgiftene og matutfgiftene kan ofte reduseres. Voksne trenger et annet konsum enn barn for å oppnå et like høyt velferdsnivå. For å justere for ulikheter i husholdningssammensetningen beregnes antall **forbruksenheter** i husholdningen. Hvor store stordriftsfordelenen er og valg av forbruksenhetsskalaer er et kontroversielt tema. Modellen gir muligheter for bruk av ulike forbruksenhetsskalaer.

Modellen beregner levestandard (dvs. realdisponibel inntekt per forbruksenhet) for husholdninger og individer, og gjennomsnittlig levestandard for hele befolkningen. Det er også mulig å studere levestandard for ulike grupper, for eksempel barn eller pensjonister.

LOTTE-KONSUM gir altså muligheten til å studere effekten på realdisponibel inntekt og levestandard av endringer i både direkte og indirekte skatter. Ved å benytte ulikhetsprogrammet kan man få desiltabeller og mål på ulikheten, både i hele befolkningen og innen forskjellige grupper.

I tillegg gir modellen muligheter til å beregne provenyeffektene ved endringer i både direkte og indirekte skatter og se disse i sammenheng. Skattemodulen i LOTTE gir provenyeffekter ved endringer i det direkte skattesystemet, og fra MODAG F beregnes provenyeffekter fra endringer i det indirekte skattesystemet.

Med utgangspunkt i provenyeffekter ønsker man også å se på effektiviteten av ulike skatteendringer. Effektiviteten blir målt ved prosentvis endring i ulikhet og/eller levestandard per milliard kroner i endret proveny. Dersom man ønsker å redusere ulikheten i befolkningen, kan man tenke seg mange ulike tiltak. Progressiviteten i skattesystemet kan økes, man kan differensiere moms og avgifter etter om denne varen brukes mest av rike eller fattige eller man kan øke bunnfradrag i skattesystemet. For å kunne sammenlikne disse tiltakene, kan man se hvilke tiltak som gir størst virkning på ulikheten og kommer best ut mht. levestandard per milliard endring i proveny. Denne modellen gir altså også muligheter for å vurdere ulike politikktiltak opp mot hverandre.

Mer informasjon om LOTTE-KONSUM og en anvendelse av modellen er å finne i Aasness (1993).

### 6.2 Trygdemodulen

Bakgrunnen for å supplere skattemodellen LOTTE med en beregningsmodul for trygd, var økt fokusering på ordninger innenfor folketrygden med tilhørende behov for beslutningsstøtte-modeller. I et vedlegg til Overføringsutvalgets rapport "Mindre til overføringer -mer til sysselsetting" (NOU 1993:11) blir det redegjort for hvordan Statistisk sentralbyrås modellapparat kan beregne konsekvenser av ulike innsparingsforslag på statsbudsjettets utgiftsside. I forhold til hvilke forslag utvalget hadde til vurdering var det mange spørsmål modellene ikke kunne besvare, deriblant analyse av overgangsstønad, uføretrygd, sykepenger og fødselspenger. LOTTE er derfor utviklet med sikte på å kunne beregne effekter av endringer i sentrale trygdeytelser som alders- uføre- og etterlattepensjon, overgangsstønad for enslige forsørgere, grunn- og hjelpestønad, samt pensjon fra Statens pensjonskasse. Dokumentasjon av trygdemodulen finnes i Arneberg (1994a) og Arneberg (1994b). Et prøveprosjekt bestod i å legge inn syke- og fødselspenger i LOTTE, og er dokumentert i Arneberg og Thoresen (1994).

Modellens fortrinn i forhold til mer partielle modeller er at skatlegging av ytelsene allerede er ivaretatt i modellen gjennom den detaljerte skatteberegningene. Skatter og overføringer sees altså i sammenheng både når det gjelder budsjett- og fordelingsvirkninger. En analyse av f.eks. reduserte uførepensjoner uten at skattene tas med i beregningene, kan overvurdere både inntektsbortfallet for trygdemottakerene og besparelsene for staten.

Å simulere en trygdeytelse i LOTTE krever at det er mulig å identifisere mottakerne av ytelsen. Dette kan gjøres med direkte identifisering via registeropplysninger om individer som er mottakere av ytelsen. En alternativ måte å identifisere mottakerne på er å gå via kriteriene for å motta ytelsen. Dette krever imidlertid at det er en entydig sammenheng mellom kjennetegn ved personen og mottakerne av ytelsen. Dette siste alternativet er å foretrekke idet det muliggjør simulering av endringer i kriteriene for tildeling av ytelsen. Dette lar seg imidlertid ikke gjøre for alle typer ytelser. Som eksempel kan det nevnes alderspensjon fra Folketrygden og Statens pensjonskasse: Folketrygdens regel om at alle personer som er fylt 67 år har krav på alderspensjon, sammen med regelen om inntektsavkortning av pensjonen, gjør at det er tilstrekkelig å bruke kriteriet om fylte 67 år for å tildele alderspensjon i LOTTE. Inntektsavkortningen sørger for å gi mindre, evt. ingen, pensjon til pensjonister med arbeidsinntekt. Alternativt kunne man ha benyttet registeropplysninger over hvem som faktisk mottar alderspensjon. Dette ville imidlertid gjort det umulig å beregne totaleffekten av endringer i avkortningsreglene idet disse reglene også berører personer som ikke mottar pensjon (av den grunn at hele pensjonen avkortes bort). Når det gjelder Statens pensjonskasse opererer denne med en rekke særregler vedrørende aldersgrensen for alderspensjon. LOTTE har ikke data for alle relevante variable, og avgang er også forbundet med frivillighet. Simulering av statspensjonen må derfor bygge på registeropplysninger over faktiske mottakere.

Eksempel på ytelse som ikke er mulig å få inn i modellen er de kommunale bostøtte-ordningene. Det finnes ikke tilgjengelig data for hvem som mottar denne støtten. Videre må den enkelte søke om å komme inn under ordningen, og mange som oppfyller kravene søker antakelig ikke. Det finnes dermed ingen kriterier vi kan bruke i LOTTE for å identifisere mottakere.

Beregning av sluttpoeng tall, poengår mv. basert på opptjente trygderettigheter beregnes i modellen. Modellen kan dermed beregne nye typer ytelser som stiller nye krav til opptjente rettigheter, f.eks. avtalefestet pensjon (AFP) der man har et krav om 10 poengår etter fylte 50 år. Da opptjente rettigheter ikke kan endres og LOTTE har en kort fremskrivningsperiode, vil beregninger av endring i reglene for opparbeiding av tilleggspensjon kreve at man tar i betraktning bl.a. den demografiske utviklingen samt endring i utdanning og yrkesdeltakelse i Norge. Modellen MOSART er laget spesielt for slik bruk (se Fredriksen 1995).

For enkelte ytelser kan man imidlertid få et bilde av potensialet i tilgangen til ytelsene. Idet datagrunnlaget inneholder opplysninger om opptjente pensjonsrettigheter er det mulig å beregne ulike hypotetiske trygde-

ytelser for så å sammenligne størrelsen på disse med arbeidsinntekten individet har. Modellen er spesielt tilrettelagt med tanke på å gjøre slike analyser av eldre arbeidstakere som har muligheter for førtidspensjonering gjennom AFP eller eventuelt gjennom generell senking av pensjonsalderen.

Trygdemodulen er som nevnt bygget over samme lest som skattemodulen. Av hensyn til tidsbruk er det imidlertid nødvendig at skattemodulen kan kjøres uavhengig av trygdemodulen. Figur 6.3 viser hvordan trygdeberegningene kan knyttes sammen med skatteberegningene i LOTTE.

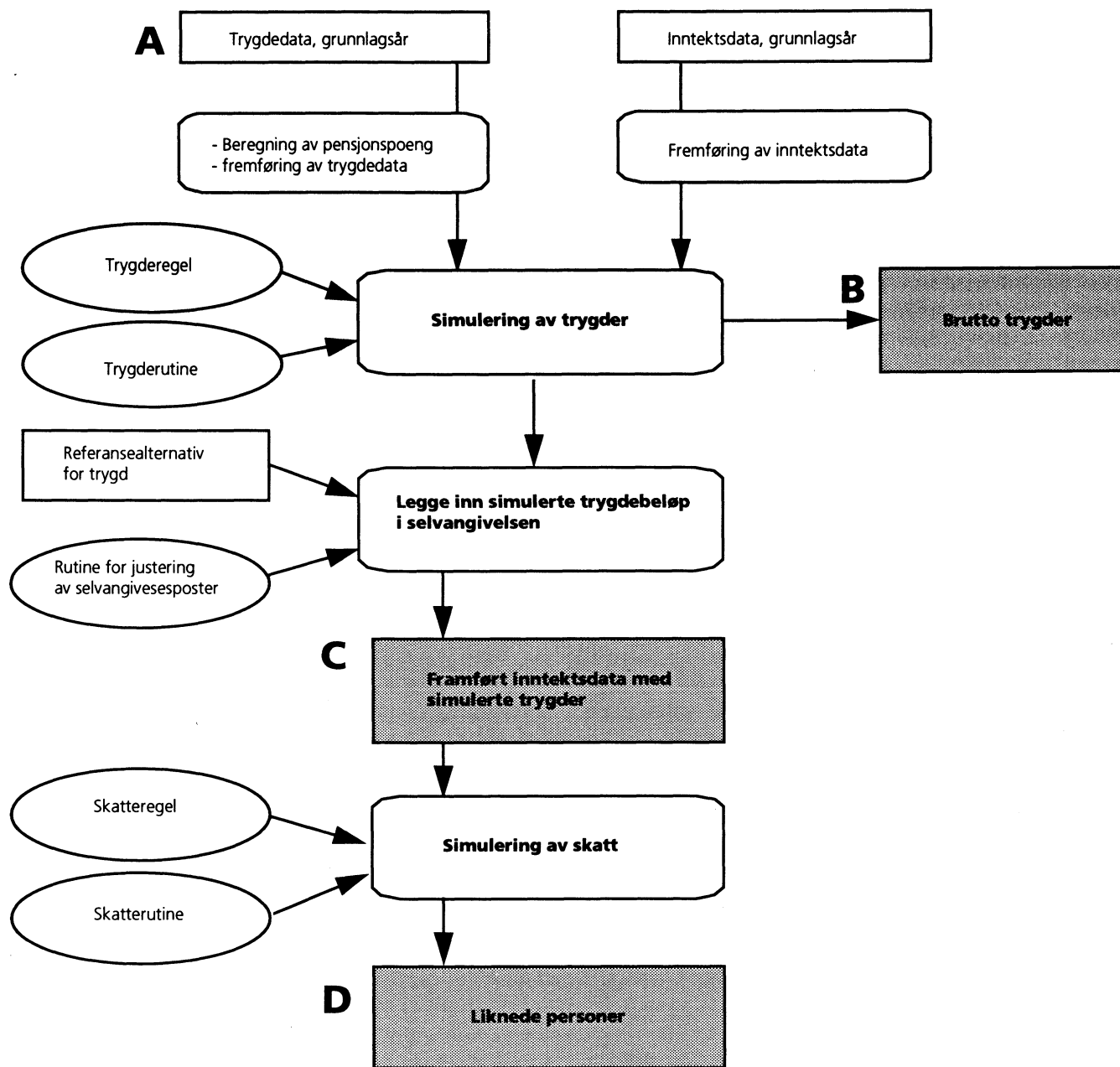
Trygdedata hentes fra Rikstrygdeverket (RTV) og Statens pensjonskasse (SP). Inntektsdata er Inntekts- og formuesundersøkelsen. Trygde- og inntektsdata fremføres i hver sin fremføringsmodul. I trygdefremføringsmodulen beregnes pensjonspoeng og poengår ved hjelp av årlig pensjonsgivende inntekt og høyeste årlige uføregrad fra 1967 til grunnlagsåret. Pensjonspoeng og poengår fremføres fra grunnlagsår til beregningsår ved hjelp av aldersavhengige vekstfaktorer beregnet i MOSART. En rekke trygdevariable justeres i takt med folketrygdens grunnbeløp (G). Syke- og fødselspengegrunnlaget fremføres med lønnsveksten. Antall sykedager fremføres.

I trygdesimuleringen beregnes pensjon for de individer som oppfyller kravene for å tildeles alders-, uføre- og etterlattepensjon samt overgangsstønad. Videre beregnes ytelser for faktiske mottakere av grunn- og hjelpestønad og pensjon fra Statens pensjonskasse. I tillegg til disse beregningene for individer som vi antar faktisk mottar pensjonsytelser, kan det også beregnes ytelser for hypotetiske mottakere av enkelte ytelser. Dette kan være beregning av senket pensjonsalder, utvidelse av avtalefestet pensjon.

Datasettet B i figur 6.3 inneholder alle beregnede pensjoner. Ved en simulering kan brukere selv krysse av for ønskede standardtabeller. Disse viser de enkelte ytelsene for ulike grupper av mottakere, og spesifisering av ytelsene (grunnpensjon, tilleggspensjon mv.). Datasettet kan analyseres videre som et vanlig SAS-datasett dersom standardtabellene ikke er tilstrekkelige.

Dersom man ønsker å tallfeste effekten av en endring i trygdereglene på netto budsjettbalanse, eller dersom man ønsker å se på endring i disponibel inntekt, må trygdeytelsene klargjøres for skatteberegning. Det har vært en målsetning at skatteberegninger skal kunne utføres uten å gå via trygdesimulering. Av den grunn må de beregnede trygdene inngå i de eksisterende variablene på inntektsdatasettet.

Figur 6.3 Trygdemodulens plass i LOTTE-systemet



Korrekt skattlegging av pensjonsytelsene beregnet i pensjonsmodulen forutsetter at pensjonistene tildeles kjennetegn som muliggjør beregning av særskilte skatteregler for pensjonister. Dersom en regelendring fører til at pensjonisten mister all pensjon sørger simuleringen for at vedkommende mister alle skattefordelene pensjonister har (særfradrag og skattebegrensning). I standardtabellene fra skattesimuleringen sammenlignes skatteprovenyet med proveny fra en referanse(skatte-)beregning.

### 6.3 Ulikhetsberegninger

Til LOTTE er det knyttet et edbprogram (utviklet av Aaberge og Wennemo) som blant annet beregner indekser for ulikhet. Programmet beregner gjennomsnitt og standardavvik til ulike variable for desilgrupper. Det oppgis tre ulike mål på ulikhet, Gini-koeffisienten, A-koeffisienten og B-koeffisienten, og det er videre muligheter for dekomponering av ulikhetsmålene i ulike inntektskomponenter. En oversikt er gitt i Aaberge (1986). Programmet utfører analyser med utgangspunkt i et SAS-datasett, som for eksempel et datamateriale bestående av ferdig liknede personer fra en skatteberegning i LOTTE.

Ulikhetsprogrammet beregner ulikhetskurver og ulikhetsmål basert på en variabel eller en sum av variable. Lorenz-kurven er det mest vanlige redskap for å representere og analysere fordelingen av inntekt. Denne kurven gir uttrykk for hvor stor andel av de totale ressursene i populasjonen (gitt en ressursvariabel, f. eks. inntekt) en gitt andel av de dårligst stilte i populasjonen disponerer.

Det mest brukte ulikhetsmålet er Gini-koeffisienten, som er et summarisk mål på ulikhetsinformasjonen i Lorenz-kurven. Men Gini-koeffisienten representerer bare en av flere mulige metoder for å kvantifisere forskjellene i ulikhet mellom fordelinger. Det viser seg at Gini-koeffisienten vektlegger sterkest den sentrale del av fordelingen. I ulikhetsprogrammet beregnes derfor ytterligere to mål for ulikhet, A-koeffisienten og B-koeffisienten.

A-koeffisienten er mer følsom for ulikhet i den nedre del av fordelingen sammenlignet med Gini-koeffisienten. A-koeffisienten gir uttrykk for høyere grad av ulikhetsaversjon enn Gini-koeffisienten mens B-koeffisienten gir uttrykk for en mindre grad av ulikhetsaversjon sammenliknet med Gini-koeffisienten.

Gini-koeffisienten og A-koeffisienten er dekomponerbare, noe som betyr at en kan studere samspillet mellom ulike inntektskomponenter og total inntekt, og beregne den enkelte inntektskomponents bidrag til ulikheten i fordelingen av totalinntekten. Hver enkelt inntektskomponents bidrag til ulikhet tallfestes vha. av såkalte interaksjonskoeffisienter. Interaksjonskoeffisienten til en inntektskomponent kan tolkes som den betingede ulikhet i komponenten (målt enten ved Gini-koeffisienten eller ved A-koeffisienten) gitt rangeringen av totalinntekten. Ser vi på en overføring som en komponent i disponibel inntekt, vil en positiv interaksjonskoeffisient tilsi at komponenten har en ulikhetsskapende effekt. Dette betyr med andre ord at når husholdningene er ordnet etter størrelsen på disponibel inntekt og en større andel av komponenten tilflyter de husholdningene med stor disponibel inntekt, så bidrar komponenten positivt til ulikheten. Omvendt vil en komponent med negativ interaksjonskomponent ha en utjevneende effekt på ulikheten i disponibel inntekt.

Ulikhetsprogrammet inngår i menysystemet til LOTTE og er svært anvendelig for deskriptive statistiske mål på resultatfilene i LOTTE. Siden ulikhetsmålene er estimert på basis av et utvalg, så er det grunn til å ta hensyn til usikkerheten i anslagene. Det er derfor angitt standardavvik i beregningene. Standardavviket i denne type analyser viser til spredningen omkring anslagene på gjennomsnittlige størrelser og er dermed et mål på usikkerhet som skyldes at det benyttes et utvalg.

# 7. Anvendelser av LOTTE

I dette kapittelet presenteres kort noen av LOTTEs bruksområder. Hensikten er å gi økt forståelse av LOTTE gjennom praktiske eksempler.

## 7.1 Økt inntektsskatt

Inntektsskatten kan økes på flere måter, her skal vi se på en økning i den flate skattesatsen, fellesskatten, og en økning i toppskatten. Disse to skattene kan begge økes gjennom endringer i skatteregelen, det er ikke nødvendig å programmere i skatterutinen.

For å kunne studere de to måtene å øke inntektsskattene på, trenger vi en referanseberegning med uendrede skattesatser. I tillegg gjøres en skatteberegning for hver av de to skatteendringene der vi øker henholdsvis fellesskatten og toppskatten med ett prosentpoeng. Provenytabeller fra de ulike skattealternativene kan man få ved bare å krysse av i skjermbildet i LOTTE. Tabell 7.1 viser proveny i referanseberegningen, og provenyet ved en økning i både fellesskattesatsen og toppskattesatsen på ett prosentpoeng.

**Tabell 7.1 Proveny ved referanseberegning og provenyendring ved økt fellesskatt og økt toppskatt i 1994. Millioner 1994-kroner**

	Referanse	Fellesskatt	Topp-skatt
<b>Inntektsposter:</b>			
Inntektsskatt til kommunen	64 436	-1	0
Inntektsskatt til skattefordeling	24 661	3 181	0
Trygdeavgift	35 115	0	0
Toppskatt	9 152	2	721
Formuesskatt til kommunen	3 300	0	0
Formuesskatt til staten	1 065	0	0
<b>Utgiftsposter:</b>			
- Aksjesparing med skattefradrag	48	0	0
- Boligsparing for ungdom	91	0	0
- Barnetrygd for småbarn	664	0	0
- Ordinær barnetrygd	10 932	0	0
- Forsørgerstønad for unge barn	1 617	0	0
- Forsørgerstønad for voksne barn	355	0	0
- Skattereduksjon	2 273	126	0
- Finnmarksfradrag	454	10	0
<b>Skatter totalt</b>	<b>121 295</b>	<b>3 047</b>	<b>721</b>

Fra tabellen ser vi proveny fra ulike skattearter og totalt proveny i de ulike skatteberegningene. Mens en økning på ett prosentpoeng i satsen for toppskatt øker skatteinngangen med 721 millioner kroner, vil en økning i inntektsskatten til kommunen og til skattefordeling øke skatteinngangen med over 3 milliarder kroner.

## 7.2 Pensjonistbeskatningen

Pensjonistene står overfor spesielle skatteregler som gir pensjonister skattefordeler. Trygdeavgiften er lavere for pensjonister, skattebegrensingsregelen begrenser skatten til alle med pensjon fra folketrygden og det gis særfradrag for alder og uførhet. For å studere virkningen av disse skattereglene kan man benytte skatteberegninger i LOTTE, se Arneberg og Gravningsmyhr (1994).

I denne analysen utførte vi følgende beregninger: en referanseberegning uten noen endringer i forhold til vedtatte regler, beregning med trygdeavgift til pensjonister økt til samme sats som lønnstakere, skatteberegning uten skattebegrensning og skatteberegning uten særfradrag for alder og uførhet. Til slutt beregnet vi skattene uten noen av disse skattefordelene. Ved å sammenlikne resultatene finner man skattefordelene hver person har av hver av disse skattereglene og for alle skattereglene sammen. Ved å studere fordelingen av disse skattefordelene kan man finne hver særregels fordelingsvirkning.

Tabell 7.2 viser størrelsen på skattefordelene. Dette er endringer i totalt proveny hentet fra tabeller lik tabell 7.1. Trygdeavgiften for pensjonister er kilden til den største skattefordelen mens særfradraget for alder og uførhet er den minste av skattefordelene. De samlede skattefordelene er større enn summen av de enkelte skattefordelene fordi skattebegrensingsregelen fanger opp en del av effekten ved å fjerne en av de to andre skattefordelene.

**Tabell 7.2 Størrelsen på pensjonistenes skattefordeler i millioner kroner**

Trygdeavgift	2 550
Skattebegrensning	1 800
Særfradrag for alder og uførhet	1 450
Samlede skattefordeler	9 300

Den lave trygdeavgiften gir de største skattefordelene, 2,5 milliarder kroner til sammen. Skattebegrensningsregelen gir skattefordeler på til sammen 1,8 milliarder kroner, mens særfradrag for alder og uførhet gir 1,5 milliarder kroner i skattefordeler. De samlede skattefordelene (fordelen ved de tre spesielle skattereglene) er på 9,3 milliarder kroner.

Kanskje vel så interessant som størrelsen på skattefordelene er fordelingen av skattefordelene på personer i ulike grupper.

Tabell 7.3 presenterer fordelingen av skattefordel per husholdningsmedlem for tre populasjoner; alderspensjonister, andre pensjonister og alle personer i Norge. Personene er rangert etter den disponible inntekten i husholdningen de tilhører. Tabellen viser gjennomsnittlig skattefordel per person for hver desil. Første desil er de 10 prosent populasjonen som har lavest disponibel inntekt mens tiende desil er de rikeste 10 prosent av populasjonen. Tallene er resultater fra beregninger ved hjelp av ulikhetsprogrammet, men det er også mulig å lage desiltabeller selv. Til dette er det nødvendig å kunne noe programmering i SAS. Ikke overraskende er det alderspensjonistene som mottar de største skattefordelene. Blant alderspensjonistene er den gjennomsnittlige skattefordelen på 9 650 kroner, mens andre pensjonister i gjennomsnitt mottar 6 400 kroner i skattefordeler, og gjennomsnittlige skattefordeler for hele befolkningen er 2 150 kroner.

**Tabell 7.3 Desiltabell for skattefordel per husholdningsmedlem i antall kroner, etter husholdningens totale disponible inntekt.**

Desil	Alders-	Andre	Hele
	pensjonister	pensjonister	befolkningen
	Skattefordel	Skattefordel	Skattefordel
1	7 100	1 400	500
2	10 250	4 050	1 500
3	10 500	5 350	3 600
4	9 700	6 000	2 600
5	9 750	6 850	2 800
6	9 750	6 400	2 300
7	9 700	6 450	2 550
8	9 250	6 850	2 350
9	9 500	6 000	1 650
10	10 950	5 850	1 450
Alle	9 650	6 400	2 150

### 7.3 Marginal effektiv skattesats

Hvor mye man får for en times arbeid er viktig for arbeidstilbudet og produksjonen i samfunnet. Effektene av skattesystemet er relativt godt kjent, men også trygdesystemet spiller en rolle for hvor mye man har igjen netto av å få en timelønn ekstra. Dersom lønnsinntekten øker, reduseres pensjonen, støtte til enslige forsørgere, bostøtte og sosialhjelp. Den samlede effekten av trygde- og skattesystemet for arbeidsledigheten sto i fokus for OECD's «job study», der vi ved hjelp av LOTTE beregnet de «marginale effektive skattesatser».

Beregningene ble foretatt for den delen av befolkningen som forventes å være i arbeidsstyrken. Deres lønnsinntekt ble økt med 10 kroner, og effekten på familiens samlede inntekt ble beregnet. Årsaken til at familien brukes som enhet er at en økning i en persons inntekt kan få effekter på andres skatter og/eller trygder. Beregningene ble foretatt for menn og kvinner separat, dvs. at man øker kvinners lønnsinntekt med 10 kroner, og studerer virkningene av dette for familiens inntekt i en tabell, og effektene av en marginal lønnsøkning for menn i en annen tabell.

Tabellene viser marginal effektiv skattesats, som er marginaleffekten ved trygde- og skattesystemet samlet, for henholdsvis kvinner og menn.

Fra tabellene ser vi at svært få har marginale effektive skattesatser over 50 prosent, dette er et resultat av skattereformen i 1992. De aller fleste har marginale effektive skatterater på 20 til 40 prosent bortsett fra gifte menn, som typisk ligger i intervallet 40 - 60 prosent.

En større prosentandel av kvinnene enn av mennene har lave skattesatser, 0- 20 prosent. Dette er fordi kvinner har lavere inntekt enn menn. Men det er også flere kvinner enn menn som har marginale effektive skattesatser på 60 prosent eller mer. Årsaken til dette er at det er en større andel blant kvinnene enn blant mennene som mottar behovsprøvd stønad, og derfor får høy marginal effektiv skattesats.

Disse tabellene gir inntrykk av at incentiveeffektene av skatte- og trygdesystemet ikke er så store. Det er imidlertid viktig å huske at hverken sosialstønad, arbeidsledighetstrygd eller kommunale stønader er modellert i LOTTE, og derfor heller ikke inkludert i tabellene.

**Tabell 7.4 Prosentandel av alle menn i befolkningen, etter familiestatus, med ulike marginale effektive skattesatser (MESR)**

MESR	Enslig uten barn	Enslig med barn	Par uten barn	Par med barn
0	8,10	4,30	2,50	1,44
0 - 20	1,50	1,54	1,60	2,11
20 - 40	52,80	57,60	33,90	33,60
40 - 60	37,30	28,40	62,00	62,70
60 - 80	0,40	8,20	0	0,10
80 - 100	0	0	0	0
over 100	0	0	0	0

**Tabell 7.5 Prosentandel av alle kvinner i befolkningen, etter familiestatus, med ulike marginale effektive skattesatser (MESR)**

MESR	Enslig uten barn	Enslig med barn	Par uten barn	Par med barn
0	6,10	20,10	6,70	9,30
0 - 20	1,50	2,20	4,20	6,70
20 - 40	56,40	46,90	65,30	66,70
40 - 60	30,00	18,63	20,90	16,40
60 - 80	5,90	11,80	2,90	0,90
80 - 100	0	0,40	0	0
over 100	0	0	0	0

## 8. Sosioøkonomisk husholdningsregnskap

Det er knyttet stor interesse til inntektsendringer i privat sektor. Data om husholdningenes disponible inntekt, og ulike inntekts- og utgiftskomponenter brukes som bakgrunnsmateriale når det gjelder lønnsforhandlinger, økonomisk politikk så vel som velferd og sosialpolitikk. Det er derfor viktig å kunne gi et konsistent bilde av endringer i husholdningenes inntekter. Dette innebærer at vi trenger informasjon om ulike komponenter i inntektsregnskapet for husholdningene, med muligheter for både å beskrive fordelingsmessige endringer og problemer som vedrører sosioøkonomiske grupper, inntektsnivåer og husholdningstyper. Ulike angrepsmåter kan følges for å etablere et empirisk grunnlag for dette formålet. I dette avsnittet vil vi beskrive et prosjekt, i tilknytning til LOTTE, som går ut på å utvikle et sosio-økonomisk husholdningsregnskap (SEA) for Norge. I dette arbeidet brukes en "macro-micro link" tilnæringsmåte. Kort beskrevet er prosjektets hovedinnhold følgende: Målet er å etablere en mikro-makro sammenheng som bygger på tre hovedkilder; nasjonalregnskapet (makro), inntekts- og formuesundersøkelsen (mikro) og forbruksundersøkelsen (mikro). Hensikten er å sammenholde nasjonalregnskapstall for husholdningssektorens inntekter og utgifter med husholdningsundersøkelsenes (Inntekts- og formuesundersøkelsen i Norge) informasjon om fordelingen av inntektene og utgiftene på ulike husholdningstyper. Denne tilnæringsmåten er tidligere benyttet i Canada og Nederland.

Det første forsøket på å beregne disponibel inntekt i norske personhusholdninger etter det nederlandske opplegget ble utført i Hansen et al (1991). Dette pilotprosjektet ble blant annet gjennomført for å få bedre kunnskap om det nederlandske opplegget og norsk statistikk på området. Her ble inntektsundersøkelsen/LOTTE sammenholdt med nasjonalregnskapet, og husholdningssektoren ble delt i private ikke-forretningsmessige konsumorienterte organisasjoner og personhusholdninger. Tall for disponibel inntekt ble beregnet for undergruppene selvstendig næringsdrivende, lønnstakere og trygdede.

Det viktigste motivet bak arbeidet med et sosioøkonomisk husholdningsregnskap er mangelen på opplegg/systemer som gir en konsistent beskrivelse av personhusholdningene og de ulike husholdningsgruppene. I den etablerte statistikken foretas makrobeskrivelsen av husholdningene i nasjonalregnskapet (NR), men NR-systemet mangler informasjon om husholdningene i mikro og kan derfor ikke foreta en oppdeling av husholdningssektoren. Informasjon om "mikrohusholdningene" finnes derimot i husholdningsundersøkelsene.

Hovedpoenget er derfor et kontosystem som integrerer ulike datakilder. Målet er å sette opp inntekts- og utgiftskonti for personhusholdningene totalt og for de ulike husholdningsgruppene. Systemet bygger på tre hovedkilder; nasjonalregnskap, inntektsstatistikk og forbruksundersøkelser. I konstruksjonen av systemet har en vært nødt til å behandle de avvikene som naturlig oppstår når ulike datakilder sammenholdes. Det sier seg selv at dette er mer krevende enn et opplegg som kun bygger på en datakilde.

Det vil framgå i beskrivelsen at makrotallene for husholdningssektoren er benchmark (NR-tallene tas som fasit). Dette har flere årsaker. For det første vurderes nasjonalregnskapet som den mest pålitelige datakilden når det gjelder totaltall for inntekter og konsum i husholdningene. Blant annet vil tall for inntekter (eks. renteinntekter) og konsumutgifter (eks. tobakk og drikkevarer) i NR ikke være beheftet med feil som skyldes underrapportering i husholdningsundersøkelsene. For det andre er NR den eneste datakilden som gir en konsistent definisjonsmessig beskrivelse av inntekt, konsum og sparing i husholdningene.

I oppstillingen av konti for personhusholdningene har en valgt å holde seg til kjernetransaksjonene. «Cash-flow»-synspunktet er lagt til grunn for avgrensningen av inntekter og utgifter. Det betyr at inntektsartene avgrenses til direkte mottatte inntekter (pengeinntekter), mens utgiftsartene bare omfatter utgifter som direkte belastes husholdningene. Begrunnelsen for valget av cash-flow-prinsippet er hensynet til husholdningsundersøkelsene som bare registrerer direkte inntekter

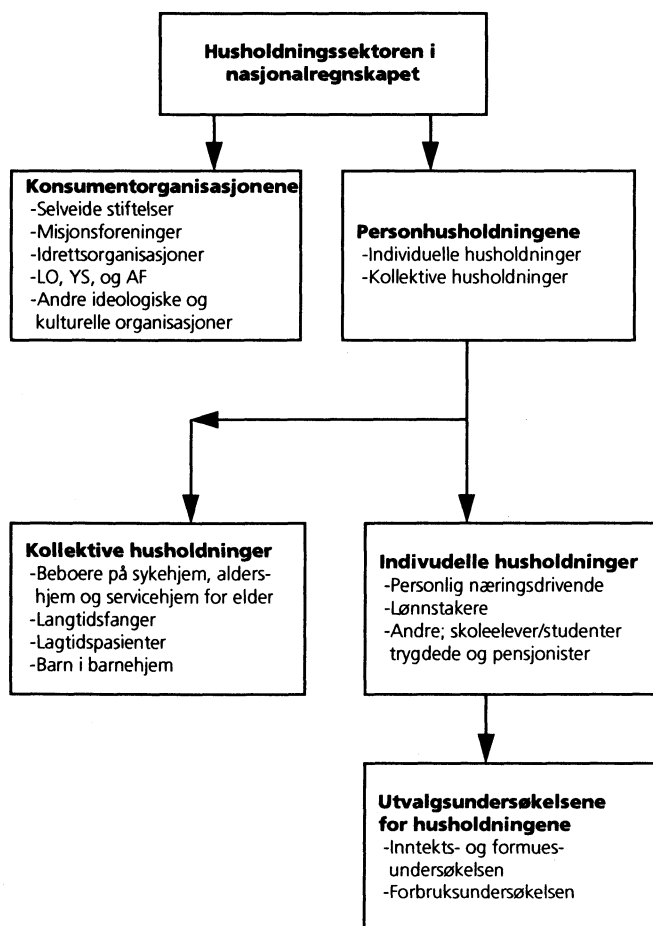


og utgifter. Valget av cash-flow-prinsippet innebærer visse avvik fra NR. Et eksempel på avvik mellom NR og det sosioøkonomiske husholdningsregnskapet er private utgifter til helsekonsum. NR's konsumkonto omfatter mer enn husholdningenes utgifter og tar med helsetjenester finansiert av trygdesystemet og private forsikringselskaper. Når NR-tallene sammenholdes med mikrodata må disse forskjellene håndteres.

### 8.1 Personhusholdningene i sosio-økonomisk husholdningsregnskap

I figur 8.1 er strukturen i nasjonalregnskapets husholdningssektor illustrert. Av figuren ser vi at husholdningssektoren i NR omfatter flere husholdningstyper enn det utvalgene for husholdningsundersøkelsene bygger på. Generelt er husholdningssektoren sammensatt av to hovedkategorier; de private ikke-forretningmessige konsumentorienterte organisasjonene og personhusholdningene. Personhusholdningene kan videre deles i kollektive og individuelle husholdninger. Til sammenlikning bygger utvalgsundersøkelsene kun på de individuelle husholdningene.

**Figur 8.1 Sammenhengen mellom Nasjonalregnskapets husholdningssektor og husholdningsundersøkelsen**



De kollektive husholdningene omfatter alle personer som over tid har vært medlemmer av større bofellesskap. Den største og viktigste kategorien er personer i eldreinstitusjoner (syke- og aldershjem), men også personer med langtidsopphold i sykehus og fengsler, samt rekrutter inne til militær førstegangstjeneste skal i prinsippet være inkludert. De individuelle husholdningene omfatter alle private husholdninger.

Den sentrale enheten i SEA er husholdningen og valget av enhet forklares av privat konsum. Konsum registreres på husholdningsnivå og er vanskelig å fordele mellom husholdningsmedlemmene på en fornuftig måte. I inntekts- og formuesundersøkelsen brukes kosthusholdning som definisjon på en husholdningsenhet. En kosthusholdning omfatter personer som bor under samme tak og har minst ett felles måltid om dagen.

### 8.2 Nasjonalregnskapet og det sosio-økonomiske husholdningsregnskapet

Et viktig mål i utviklingen av et sosioøkonomisk husholdningsregnskap har vært å bruke det samme transaksjonskonseptet som i NR, dvs. de samme definisjonene, de samme regnskapsreglene og de samme vurderingsprinsippene for inntektskomponentene, konsumutgiftene og sparingen. Det er imidlertid velkjent at nasjonalregnskapets makroperspektiv fører fram til definisjoner og regnskapsregler som ikke er formålstjenlig i alle sammenhenger. Dette gjelder også i beskrivelsen av personhusholdningenes inntekter og utgifter i SEA. Viktige problemområder er:

- Definisjonen av nasjonalregnskapets husholdningssektor omfatter mer enn personhusholdningene, jf. figur 8.1.
- Klassifikasjon av transaksjoner i nasjonalregnskapet. Eksempel er offentlig finansierte helsetjenester i privat konsum.
- Avvik fra prinsippet om markedstransaksjoner i NR. Eksempel er boligjenestene i privat konsum som i tillegg til husleier i markedet inkluderer verdien av tjenester fra selveid bolig.
- Imputerte transaksjoner i NR. Eksempel er fremmede renter, en beregnet inntektsstrøm til husholdningene fra forsikringsfond.
- Konsolidering av transaksjoner mellom husholdningsgrupper i NR's husholdningssektor.
- Akkumulert regnskapsføring isteden for løpende regnskapsføring (cash-flow) som i tilfellet for livs- og pensjonsforsikring i NR.

I etableringen av sammenhengene mellom mikro og makro er det viktig å ta stilling til disse punktene. Før NR-tallene (makrosummene) for inntekter og utgifter i personhusholdningene kan tas inn i SEA er det nødvendig å korrigere NR's husholdningskonto for konsumentorganisasjonene, transaksjoner tilknyttet privat helsekonsum, transaksjoner tilknyttet livs- og pensjonsforsikring og konsoliderte transaksjoner.

*Konto for konsumentorganisasjonene*

Konsumentorganisasjoner omfatter stiftelser, lag og foreninger som retter sin tjenesteytende virksomhet mot husholdningsmedlemmene vederlagsfritt eller til symbolske priser. For å få definert personhusholdningenes inntekts- og utgiftskonto er det derfor nødvendig å trekke ut konsumentorganisasjonenes inntekter og utgifter, slik det er vist i tabell 8.1. (B<sub>1</sub>)

*Konto for livs- og pensjonsforsikring*

I Nasjonalregnskapet betraktes livs- og pensjonsforsikringsfondene i forsikringsselskapene som husholdningenes formue. Dette innebærer at premiene i livs- og pensjonsforsikring blir sparing og at erstatningene betraktes som tæring på formue. Husholdningssektoren mottar avkastning fra forsikringsfondene i form av en beregnet rentestrøm (fremmede renter).

I SEA ønsker en å behandle livs- og pensjonsforsikring mer i samsvar med de faktiske transaksjonene som husholdningene er involvert i. Det betyr at premiene behandles som negative inntektskomponenter og trekkes fra disponibel inntekt, mens erstatningene blir positive inntektskomponenter og legges til disponibel inntekt. Fremmede renter og et mindre beløp for netto forsikringspremier (premier minus erstatninger) i privat konsum trekkes ut av kontooppstillingen. I husholdningsundersøkelsene behandles derimot premiene som løpende utgifter og trekkes fra disponibel inntekt, mens erstatningene behandles som løpende inntekter og legges til disponibel inntekt. (B<sub>3</sub>)

*Konto for helsekonsum og helsestønader*

Også for helsekonsum avviker nasjonalregnskapet fra det som registreres i husholdningsundersøkelsene. Helsetjenestene konsumert av husholdningene, men betalt av det offentlige trygdesystemet, tas med både i inntektene og i utgiftene på husholdningssektorens konto. De offentlig betalte helsetjenestene regnes med i det private konsumet og finansieres av helsestønadene som legges til disponibel inntekt. I SEA har en korrigert for dette ved å trekke helsestønadene og det

**Tabell 8.1 Dekomponering av nasjonalregnskapets husholdningssektor for 1989 (tall i millioner kroner)**

	NA	=	B <sub>1</sub>	+	B <sub>2</sub>	+	B <sub>3</sub>	+	B <sub>4</sub>	+	SEA
<b>Inntekter</b>	546 775		1 331		11 709		8 994		-2 325		527 066
Lønn	279 340		0								279 340
Driftsresultat	54 150		135								54 015
Arbeidsgiveravgift	48 770		0								48 770
Formuesinntekter	41 240		798				17 030				23 412
Fremmede renter	17 030		0				17 030				0
Obligasjonsrenter	1 235		337								898
Renter ellers	21 938		449								21 489
Aksjeutbytte	1 037		12								1 025
Stønader	119 989		198		11 709		0		0		108 082
Offentlige overføringer	118 151		161		11 709						106 281
Overføringer fra utlandet	1 838		37								1 801
Skadeforsikringserstatninger	3 286		0				0				3 286
Pensjons- og livsforsikringsutbetalinger	0		0				-8 036				8 036
Bidrag	0		0						-2 125		2 125
Andre private overføringer	0		200						-200		0
<b>Utgifter</b>	231 432		976		0		-14 215		-2 325		246 996
Renteutgifter	63 146		362								62 784
Skatter og trygdepremier	112 158		0								112 158
Direkte skatter	84 344		0								84 344
Trygdepremier	27 814		0								27 814
Arbeidsgiveravgift	48 770		0								48 770
Overføringer til utlandet	3 328		614								2 714
Bøter	744										744
Skadeforsikringspremier	3 286		0				-1 028				4 314
Pensjon og livsforsikringspremier	0		0				-13 187				13 187
Bidrag	0		0				0		-2 125		2 125
Andre private overføringer	0		0						-200		200
<b>Disponibel inntekt</b>	315 343		355		11 709		23 209		0		280 070

offentlige finansierte helsekonsumet ut av husholdningssektoren. (B<sub>2</sub>)

*Konto for konsoliderte strømmer*

Den fjerde forskjellen i tabell 8.1 er knyttet til transaksjoner mellom husholdningsgruppene. I nasjonalregnskapet er husholdningssektorens konto konsolidert og alle interne transaksjoner mellom husholdninger er i prinsippet aggregert bort. For SEA skaper dette problemer ettersom de konsoliderte transaksjonene påvirker inntektsfordelingen mellom husholdningsgruppene. Spesielt får disse transaksjonene betydning når personhusholdningene deles i mange undergrupper. I SEA har en derfor forsøkt å tallfeste konsoliderte transaksjoner i nasjonalregnskapet.

Sammenhengen mellom kontiene er følgende;

$$SEA + B_1 + B_2 + B_3 + B_4 = NA$$

SEA: Konto for makrosummene i SEA

B<sub>1</sub>: Konto for konsumentorganisasjonene

B<sub>2</sub>: Konto for helsekonsum

B<sub>3</sub>: Konto for livs - og pensjonsforsikring

B<sub>4</sub>: Konto for konsoliderte transaksjoner i nasjonalregnskapet

NA: Konto for husholdningssektoren i nasjonalregnskapet

**8.3 Sosio-økonomisk husholdningsregnskap og mikrodata**

Den andre viktige delen av det sosio-økonomiske kontosystemet er samkjøringen av mikro- og makrodata. Med utgangspunkt i sammenhengene mellom inntektsstatistikken/LOTTE og SEA skal vi beskrive opplegget for avstemming av mikrotall. Det første steget i prosessen mot avstemte SEA-konti er å tilpasse inntektsdefinisjonen i innteks- og formuesundersøkelsen (IF)/LOTTE til definisjonen av disponibel inntekt i SEA. Størrelsene som registreres i IF avviker på en del punkter fra komponentene i disponibel inntekt. Men også statistiske feil kan forklare differansen mellom SEA og IF. Nedenfor er det listet opp årsaker til at avvik oppstår mellom de to datakildene:

**Tabell 8.2 Personhusholdningene i Nasjonalregnskapet og LOTTE, 1989. Tall i millioner kroner**

	Nasjonalregnskapets personhusholdning	LOTTE	Differanse	Forklart avvik		Statistisk avvik
				Nøytrale	Ikke-nøytrale	
<b>Inntekter</b>	527 066	439 417	87 649	0	65 427	22 222
Lønn	279 340	294 638	-15 298	-12 400		-2 898
Driftsresultat	54 015	37 097	16 918		535	16 383
Arbeidsgiveravgift	48 770	0	48 770		48 770	0
Formuesinntekter	23 412	22 800	612			
Fremmede renter	0	0	0			
Obligasjonsrenter	898	759	139			139
Renter ellers	21 489	21 016	473			473
Aksjeutbytte	1 025	1 025	0			
Stønader	108 082	75 649	32 433			
Offentlige overføringer	106 281	75 649	30 632	17 480	11 035	2 117
Overføringer fra utlandet	1 801	0	1 801		1 801	0
Skadeforsikringserstatninger	3 286	0	3 286		3 286	0
Pensjons- og livsforsikringsutbetalinger	8 036	7 108	928	-5 080		6 008
Bidrag	2 125	2 125	0			
Andre private overføringer	0	0	0			
<b>Utgifter</b>	246 996	176 365	70 631	0	59 932	10 699
Renteutgifter	62 784	63 819	-1 035			-1 035
Skatter og trygdepremier	112 158	107 262	4 896		3 190	1 706
Direkte skatter	84 344					
Trygdepremier	27 814					
Arbeidsgiveravgift	48 770	0	48 770		48 770	0
Overføringer til utlandet	2 714	0	2 714		2 714	0
Bøter	744	0	744		744	0
Skadeforsikringspremier	4 314	0	4 314		4 314	0
Pensjon og livsforsikringspremier	13 187	3 159	10 028		0	10 028
Bidrag	2 125	2 125	0			0
Andre private overføringer	200	0	200		200	0
<b>Disponibel inntekt</b>	280 070	263 052	17 018	0	5 495	11 523

- i) En del størrelser mangler i IF, blant annet skattefrie stønader til husholdningene.
- ii) Noen inntektsarter er bare delvis registrert i IF, f.eks vil ordningen med bunnfradrag på selvangivelsene ofte føre til at beløp mindre enn bunnfradraget ikke registreres.
- iii) Noen størrelser er definert forskjellig, f.eks vil sykepenger være en del av lønna i IF, mens SEA definerer sykepengene som en offentlig stønad.
- iv) Enkelte inntektsarter er vurdert forskjellig i de to datakildene. Et eksempel er inntekt av egen bolig som er verdsatt langt lavere i IF.
- v) Svart økonomi er i større grad inkludert i SEA, enn i inntektsstatistikken. Et eksempel er renteinntekter som unndras beskatning, men som er inkludert i kredittmarkedsstatistikken (kilde for NR) og dermed i SEA.
- vi) Utvalgsfeil i inntektstatistikken.

Inntektstallene fra IF korrigeres på husholdningsgruppenivå. I SEA skiller det mellom to hovedtyper korreksjoner; korreksjoner av uforklarte statistiske avvik og korreksjoner av forklarte avvik som deles i nøytrale og ikke-nøytrale korreksjoner. Det forklarte avviket omfatter kjente definisjonsforskjeller som kan tallfestes, mens det statistiske avviket utgjør den ikke-forklarte residualen. Med nøytrale korreksjoner menes en omgruppering av inntekts- og utgiftsartene i disponibel inntekt uten å endre totaltallene i inntektsstatistikken. Et eksempel på nøytrale korreksjoner er sykepenger som trekkes ut av lønnsinntekten, men inkluderes i stønadene til husholdningsmedlemmene. De ikke-nøytrale korreksjonene endrer derimot totaltallene gjennom tillegg eller fradrag. Et eksempel er skattefrie stønader som legges til de skattebaserte inntektstallene i IF. Denne typen korreksjoner er nødvendige for å nå fram til SEA's definisjon av disponibel inntekt.

#### **8.4 Avvik mellom nasjonalregnskapets husholdningssektor og datagrunnlaget i LOTTE for perioden 1986-1989**

##### *Lønn*

Mesteparten av avviket når det gjelder lønn kan forklares ved at LOTTE's lønnstall inkluderer sykepenger, 5.ferieuke, fødselspenger og omsorgspenger. Dette er inntektskomponenter som i nasjonalregnskapet føres som offentlige stønader. I tabellene er LOTTE-estimatet korrigert ved at vi lar nasjonalregnskapstallene for stønadene komme til fradrag i LOTTE's lønnsum.

Lønnstallet på husholdningskontoen i nasjonalregnskapet har normalt vært vurdert til å være av god kvalitet. Lønnstallet burde derfor være et godt mål for

treffsikkerheten til oppblåsningsmetoden i LOTTE. Det statistiske avviket mellom LOTTE's oppblåste lønnstall og nasjonalregnskapet varierer i perioden 1986-1989 mellom +1,8 og -1,4 prosent av nivået i nasjonalregnskapet.

Fra og med 1989 er inntekt som gir rett til sjømannsfradrag inkludert i LOTTE-estimatet. For perioden 1986 til 1988 er inntekt fra sjøen ikke med i modellen. Dette skyldes at LOTTE ikke inkluderer sjømannsskatteordningen som gjaldt t.o.m. 1988. Et større problem er sannsynligvis utlendinger på norsk kontinentalsokkel og nordmenn på utenlandsk kontinentalsokkel. I inntektsundersøkelsen faller disse gruppene ut av utvalgspopulasjonen og er dermed ikke representert i lønnsestimatet.

##### *Driftsresultat*

En direkte sammenlikning mellom netto næringsinntekt i inntektsundersøkelsen og driftsresultatet i nasjonalregnskapet er vanskelig. Ett av flere momenter som kompliserer sammenhengen er stor forskjell på beregningene av kapitalslit og avskrivningsreglene.

LOTTE-estimatet er framkommet ved å ta summen av nettoinntekt fra jordbruk, skogbruk, fiske og annen næring med fradrag for tidligere års og årets underskudd i næring. I tillegg kommer driftsresultatet fra boligsektoren som er beregnet ved å ta summen av inntekt av egen bolig, inntekt av hytte og landsted og inntekt fra annen fast eiendom. Inntekt av egen bolig er beregnet som 2,5 prosent av brutto likningsverdi (dvs. uten bunnfradrag). Dette er gjort for å få bedre overensstemmelse med nasjonalregnskapet hvor husholdningenes driftsresultat fra boligsektoren beregnes som 2,8 prosent av boligkapitalen.

##### *Renter ellers*

Normalt skal renteinntektene beregnet i LOTTE ligge under nasjonalregnskapsnivået. Årsaken er underrapportering av renteinntektene til likningsmyndighetene. I tillegg unnlater husholdningene ofte å oppgi renteinntekter som er mindre enn det skattefrie beløpet. Sammenlignet med inntektsundersøkelsen er rentetransaksjonene i nasjonalregnskapet snevert definert. Inntektsundersøkelsen omfatter i tillegg til transaksjoner med de innenlandske finansinstitusjonene også renter mellom husholdningene og andre norske sektorer, samt renteinntekter fra utlandet. Det forklarte avviket utgjør foruten renter fra utenlandske finansinstitusjoner, avkastning på "sparedelen" av livsforsikring og renter av utenlandske ihendehaverobligasjoner.

Avviket mellom den oppblåste inntektsundersøkelsen i LOTTE og nasjonalregnskapet varierer i perioden 1986 til 1989 fra 2,2 til 19,9 prosent av nivået i nasjonalregnskapet.

### Aksjeutbytte

Når det gjelder aksjeutbytte har en fra nasjonalregnskapets side valgt å bruke LOTTE's estimat, og det oppstår derfor ikke noe avvik mellom de to.

### Offentlige overføringer

LOTTE-anslaget er basert på skattepliktige stønader. Ikke-skattepliktige stønader er inkludert i nasjonalregnskapet og omfatter gravferdsstønad, andre stønader fra stats- og kommuneforvaltning. Disse stønadene er ført opp under forklart avvik. I tillegg blir enkelte inntektskomponenter som regnes som stønader i nasjonalregnskapet ført opp som lønn i inntektsundersøkelsen (jf. forklaringen under lønn).

Det uforklarte avviket mellom den oppblåste inntektsundersøkelsen i LOTTE og nasjonalregnskapet varierte i perioden 1986 til 1989 fra 0,9 til 3,7 prosent av nivået i nasjonalregnskapet.

### Pensjons- og livsforsikringsutbetalinger

Utbetalinger fra pensjons- og livsforsikringer i nasjonalregnskapet er beregnet utfra regnskapsstatistikk for livsforsikringsselskapene. Den oppblåste LOTTE-størrelsen omfatter tjenestepensjoner, livrenter i arbeidsforhold, kår og lignende ytelser. I denne posten inngår også statens pensjonskasse. Dette er forskjellig fra nasjonalregnskapet hvor ytelser fra statens pensjonskasse inngår i stønader fra offentlig forvaltning.

### Skatter

Det statistiske avviket mellom LOTTE og nasjonalregnskapet var fra 0,5 til 1,8 prosent av nivået i nasjonalregnskapet. For skatter og trygdepremier forventes små avvik ettersom LOTTE's oppblåsningsfaktorer er kalibrert i forhold til totaltall fra skattestatistikken. Nasjonalregnskapets skattetall bygger på regnskapsstatistikk for offentlig forvaltning, - i prinsippet samme kilde.

I vurderingen av tallene i tabellene er følgende forhold viktige: LOTTE inkluderer ikke årsavgift på biler, avgift på arv og gaver, andre direkte skatter og fram til 1989 inkluderte ikke LOTTE sjømannsskatteordningen. Fra og med 1989 behandler skattesystemet sjøfolk på lik linje med andre inntektstakere, bortsett fra at de får et eget sjømannsfradrag i inntekten, og skatt på sjømannsinntekt er inkludert i LOTTE-estimatet. I den grad medlemmene av kollektive husholdninger betaler skatt er dette ikke med i LOTTE.

Også når det gjelder skatt betalt av arbeidskraft på kontinentalsokkelen oppstår det avvik mellom LOTTE og nasjonalregnskapet. Problemene er knyttet til utlendinger på norsk sokkel og nordmenn på utenlandsk sokkel (f.eks. engelsk). Inntektsundersøkelsens populasjon omfatter ikke disse to gruppene av arbeidstakere og skatt betalt av disse gruppene er ikke med i LOTTE-estimatet. I henhold til skatteavtaler med andre land betaler utlendinger i Norge inntektsskatt minus trygde-

premier, mens nordmenn i utlandet betaler trygdepremier til Norge.

### Renteutgifter

Renteutgifter i LOTTE dekker alle lån husholdningene betjener, både lån tatt opp i innenlandske finansinstitusjoner og "gråmarkedet". Renteutgifter er en fradragspost i skatteoppgjøret og det er rimelig å anta at inntektsundersøkelsen på dette punktet er av relativt bra kvalitet.

I nasjonalregnskapet er renteutgifter beregnet på grunnlag av kredittmarkedsstatistikk som kun omfatter innenlandske finansinstitusjoner.

LOTTE-anslaget ligger som ventet høyere enn nasjonalregnskapet. Avviket mellom den oppblåste inntektsundersøkelsen i LOTTE og nasjonalregnskapet var fra 0,5 til 8,5 prosent av nivået i nasjonalregnskapet.

## 8.5 Gruppering av personhusholdningene

Etableringen av mikro-makro sammenhengen åpner mulighetene for en detaljert gruppering av husholdningene. I utgangspunktet tenker vi oss detaljerte oversikter over inntekts- og utgiftsartene for hver husholdningsgruppe. Sparingen skal fremkomme på hver konto for de ulike gruppene.

Beregningene av husholdningsgruppene inntekts- og ugiftskonti er imidlertid en krevende oppgave. Kjenne-tegn som karakteriserer husholdningstypene blir bare registrert i husholdningsundersøkelsene og antall observasjoner som kan knyttes til hver husholdningsgruppe må sees i sammenheng med valg av beregningsopplegg. Generelt vil en detaljert oppdeling i mange husholdningsgrupper kreve et mer avansert statistisk metodeopplegg enn et relativt aggregert husholdningsoppdeling. Et av flere mål med gruppeinndelingen kan derfor være å tilfredsstillende beregnings-tekniske krav.

Så lang har vi valgt å dele opp husholdningssektoren i tre sosioøkonomiske grupper: lønnstakere, selvstendig næringsdrivende og trygdede. Andre tilleggskriterier som kan tenkes brukt er inntektsnivå, alder, stillingskategori og husholdningsstørrelse.

Det viktigste kriteriet i inndelingen av de individuelle husholdningene i ulike sosioøkonomisk grupper er inntektskilde. En vanlig metode er å velge referanseperson ( det enkeltmedlem som har høyest inntekt i husholdningene) og gruppere husholdningen etter kjennetegn ved referansepersonen. En alternativ måte, som vi har valgt, er å gruppere husholdningen etter hovedinntektskilde. Hovedinntektskilde bestemmes i to trinn. I første omgang summeres husholdningsmedlemmenes inntekt etter inntektskilde, deretter sammenholdes inntekt for de ulike inntektskildene, og husholdningen klassifiseres etter den høyeste inntektskilden. En enkelt husholdning kan selvsagt ha flere

typer inntekt, men plasseringen bestemmes av hvilken inntekt som dominerer. Vi har brukt LOTTE til å beregne fordelingen av de ulike inntekts- og utgiftskomponentene etter husholdningenes sosioøkonomisk status. Disse fordelingsnøkklene er så anvendt på makrotallene fra nasjonalregnskapet. Beregninger med denne metoden for året 1988 er vist i Hansen et. al (1991).

### **8.6 Konsumutgifter**

Så langt har prosjektet konsentrert seg om å komme fram til tall for disponibel inntekt. Målsettingen er å kunne beregne tall for husholdningenes sparing fordelt etter de tre ulike sosioøkonomiske gruppene. Neste skritt er derfor å fastlegge konsumutgiftene ved bruk av Statistisk sentralbyrå's forbruksundersøkelser.

Forbruksundersøkelsen inneholder informasjon som er tilstrekkelig for å klassifisere husholdningene, men oppblåsningen av tall for forbruksutgifter er langt mer krevende. På grunn av stort frafall bygger de årlige forbruksundersøkelsene på et lite antall husholdninger. For estimering av makrotall på basis av forbruksundersøkelsen foreligger det ikke noe ferdig opplegg. En mulighet er å foreta oppblåsningen ved å kombinere gjennomsnittlige konsumutgifter for husholdningene og totaltall for husholdningspopulasjonen.

### **8.7 Videreutvikling**

Når det gjelder LOTTE ønsker vi å komme frem til et personregnskap med imputerte størrelser som er i samsvar med nasjonalregnskapsdefinisjonene. På individregnskapet kan det føyes til imputerte poster der hvor det er begrepsavvik mellom inntektsundersøkelsen og nasjonalregnskapet. Områder hvor dette er tilfellet er som allerede nevnt bl.a. inntekt av egen bolig, lønn og offentlig stønader. Et slikt personregnskap vil være nyttig for analyser og prognoser av utviklingen og fordelingen av husholdningenes disponible inntekt. Fremgangsmåten vil være å lage en mikrofil, med de imputerte størrelsene, i tilknytning til LOTTE.

For inntekt av egen bolig kan en tenke seg en enkel løsning med å multiplisere opp brutto likningsverdi i LOTTE med en felles faktor for alle med egen bolig. Som faktor brukes forholdet mellom brutto likningsverdi i LOTTE og driftsresultatet fra boligsektoren i nasjonalregnskapet.

# Referanser

- Arneberg, M.W. (1994a): *Dokumentasjon av prosjektet LOTTE-TRYGD*, Rapport 94/29, Statistisk sentralbyrå.
- Arneberg, M.W. (1994b): *LOTTE-TRYGD Teknisk dokumentasjon*, Notater 94/22, Statistisk sentralbyrå.
- Arneberg, M. og T. O. Thoresen (1994): *Syke- og fødselspenger i mikrosimuleringsmodellen LOTTE*, Rapport 94/10, Statistisk sentralbyrå.
- Arneberg, M. og H. A. Gravningsmyhr (1994): *Pensjonistbeskatningen*, *Økonomiske analyser* 1994, 7, Statistisk sentralbyrå.
- Daasvatn, L. og K. Lønø (1995): *SAS som tabellverktøy*, Interne dokumenter 95/1, Statistisk sentralbyrå.
- Finans- og tolldepartementet (1993): *Mindre til overføringer - mer sysselsetting*, NOU 1993:11, Oslo:Akademika.
- Fredriksen, D. (1995): *MOSART - modell for befolkningsframskrivninger*, *Økonomiske analyser* 1995, 1, Statistisk sentralbyrå.
- Gabrielsen, I. (1992): *Det norske skattesystemet 1992*, *Sosiale og økonomiske studier* 79, Statistisk sentralbyrå.
- Gravningsmyhr, H.A. (1995): *Pensjonister, pensjon og skatt 1995 - 2030*, *Økonomiske Analyser* 1995, 3, Statistisk sentralbyrå.
- Hansen, H., N. Langbraaten, O. Ljones, J.I. Røstadsand (1991): *Subsectoring of the Household Sector and the Macro-micro link*, Seminar on statistics of household income, Geneva.
- Heldal, J. (1992): *A Method for Calibration of Weights in Sample Surveys*, Interne notater 92/3, Statistisk sentralbyrå.
- Kleive, A.M. og L.Solheim (1994): *Kalibrering av vektene i utvalgsundersøkelsen*, Notater 94/23, Statistisk sentralbyrå.
- Thoresen, T.O. (1993): *Fordelingsvirkninger av overføringene til barnefamilier*, Rapport 93/26, Statistisk sentralbyrå.
- Thoresen, T.O. (1995): *Distributional and Behavioural Effects of Child Care Subsidies*, Discussion Papers 135, Statistisk sentralbyrå.
- Statistisk sentralbyrå (1994): *Skatter og overføringer til private*, Rapport 94/21.
- Aaberge, R. (1986): *On the Problem of Measuring Inequality*, Discussion Papers 14, Statistisk sentralbyrå.
- Aasness, J. (1993): *Fordelingsvirkninger av barnetrygd og moms*, *Økonomiske analyser* 1993, 9, Statistisk sentralbyrå.

# Vedlegg 1. Inn-variable i LOTTE

Variabellisten under beskriver alle datasett i LOTTE-systemet som i prinsippet kan legges ut for eksterne brukere. Koblingspunkt mellom datasettene er det aidentifiserte fødselsnummeret. Variablene er hentet fra inntekts- og formuesundersøkelsen, dvs. basert på selvangivelsesdata, intervju, folkeregisteret, lønns- og trekkoppgaveregisteret, samt enkelte andre koblinger (bl.a. mot Rikstrygdeverket). For 1992 inneholder datasettet også tilleggsopplysninger for selvstendig næringsdrivende.

Variabelnavn som begynner på D er sosiodemografiske kjennetegn. K11-K44 er overføringer koblet fra RTV, LTO og andre kilder K2000-K4999 er selvangivelsesposter og har samme navn som tilsvarende selvangivelsesposter med unntak av at 2.2.1 på selvangivelsen blir til K2201 osv. i LOTTE.

ANDELAMS	ANDEL AV MAX. AMS
ANDELBSU	ANDEL AV MAX. BOLIGSPARING FOR UNGDOM
ANDEUISF	ANDEL AV MAX. SÆRFRADRAG
ANTPERS	ANTALL HUSHOLDNINGSMEDLEMMER
ATU	U = SKJØNNSLIGNET NÆRINGSDRIVENDE
DALDER	ALDER
DANDELFF	ANDEL AV FORSØRGERFRADRAG SOM TILFALLER PERSONEN
DFAMNR	FAMILIENUMMER, ANONYMISERT Alle personer i samme familie har samme familienummer: Barn får morens familienummer. Ved ekteskap får kvinnen (og hennes evt. barn) mannens familienummer.
DFAMST	FAMILIESTATUS 1 = enslig forsørger (kan være 85-åring med 50 år gammelt hjemmeboende barn). Reelt enslig forsørger finnes ved å kombinere med DFAMST2=0 2 = en av ektepar med barn 3 = barn (kan være voksent barn) 4 = en av ektepar uten barn, jfr. 1 5 = andre med barn (samboer med barn, enslig som ikke er lignet i skatteklasser 2 med barn). 0 = annet (enslig, en av samboerpar m.v.)
DFAMST2	ENSLIG FORSØRGERES KL.STATUS 1 = skal lignedes i klasse 1 (yngste barn er over 17 år) 0 = annet
DFFIND	INDIKATOR TIL FORELDREFRADRAG 0 = intet foreldrefradrag 1 = minimumsbeløp for ett barn u. 12 år 2 = maksimumsbeløpet " " 3 = mellom min. og maks " " 4 = minimumsbeløp for minst to barn under 12 år 5 = maksimumsbeløp " " " 6 = mellom min. og maks " " "
DFNR	FØDSELSNUMMER, aidentifisert
DHUSHNR	HUSHOLDNINGSNUMMER alle medlemmer av samme husholdning har samme husholdningsnummer
DHUSHTYP	HUSHOLDNINGSTYPE 1 = enslig



	2 = enslig forsørger der yngste barn er under 18 år
	For kategori 3 - 8: Samboerpar er definert som to voksne med forskjellig etternavn som har samme adresse, begge er ugifte, og der aldersforskjellen ikke er for stor (skjønnsmessig).
	3 = samboer- eller ektepar uten barn
	For kategori 4 - 7: Yngste barn må være under 18 år, men alle barn telles. Det skilles ikke mellom særkullsbarn og fellesbarn.
	4 = samboer- eller ektepar m. 1 barn
	5 = " " m. 2 barn
	6 = " " m. 3 barn
	7 = " " m. 4 eller flere barn
	8 = samboer- eller ektepar eller enslig forsørger med yngste barn 18 år og over
	9 = flerfamiliehusholdninger (ugifte søsken som bor sammen, to- og tregenerasjonshusholdninger, tvilstilfeller av samboere mv.)
DKJONN	KJØNN
	1 = mann
	2 = kvinne
DKL2NR	KL. 2-GRUPPE, FELLESNUMMER
	personer som har krav på å bli lignet felles i klasse to (dvs. ektepar) har samme verdi på DKL2NR.
DKOMST	SKATTEFORDEL VED BOSTED
	1 = person bor i Nord-Troms eller Finnmark
	0 = annet
DOPPBL	OPPBLÅSNINGSFAKTOR
DSIVILST	SIVIL STATUS
	1 = ugift
	2 = gift
	3 = enke/enkemann
	4 = skilt
	5 = separert
	6 = døde personer i IF
	7 = døde personer i IFN
DSKRED	INDIKATOR FOR SKATTEBEGRENSNINGSREGELEN
	1 = ja, kan komme inn under skattebegrensningsregelen (vedkommende eller ektefellen. Dersom denne har uførepensjon eller attføringspenger kreves i tillegg fullt særfradrag. Alle andre som faktisk fikk særfradrag i grunnlagsåret).
	0 = nei
DSOSIOST	SOSIOØKONOMISK STATUS
	Dersom personen har arbeidsinntekt som overstiger minstepensjonen blir vedkommende klassifisert som yrkesaktiv. Dersom lønn > næringsinntekt klassifiseres man som ansatt og vice versa. For at en person skal klassifiseres som pensjonist, kreves det at personen ikke er yrkesaktiv etter denne definisjonen, samt at vedkommende mottar utbetalinger fra folketrygden.
	1 = selvstendig næringsdrivende, primærnærings
	2 = andre selvstendig næringsdrivende
	3 = ansatte
	4 = pensjonister, trygdede
	5 = andre (barn, studenter mv.)
DSTOENAD	INDIKATOR TIL FORSØRGERFRADRAK
	1 = dette barnet gir helt forsørgerfradrag i skatt
	0.5 = dette barnet kan gi halvt forsørgerfradrag i skatt
	0 = dette barnet gir ikke forsørgerfradrag i skatt
DUTVALG	UTVALGSTILKNYTNING
	1 = IFN
	2 = IF
	3 = tilganger IFN
	4 = felles enheter IF/IFN
GRFAKTOR	GRUNNSTØNADSFAKTOR
HJFAKTOR	HJELPESTØNADSFAKTOR
HSOSIOST	HOVEDINNTÆKTSTAKERS SOSIOØKONOMISK STATUS (se dsosiost)
HTYP	HUSHOLDNINGSTYPEN FRA IF. MER DETALJERT ENN DHUSHTYP.
IKB	BRUTTO LIKNINGSVERDI, BOLIG

IKH	BRUTTO LIKNINGSVERDI, HYTTE
K11	STIPEND FRA STATENS LÅNEKASSE TILDELT DETTE ÅRET
K12	LÅN " " "
K13	TOTALT INBETALT TIL LÅNEKASSEN DETTE ÅRET
K14	INNBETALTE RENTER " "
K15	GJELD I STATENS LÅNEKASSE VED UTGANGEN AV ÅRET
K16	RENTESALDO " " "
K21	BOSTØTTE, husbanken
K31A	PENSJONSTYPE, PT1 a = alderspensjon b = foreldreløse barn d = død som avgir ytelse e = etterlattepensjon f = forsørget ektefelle g = gift med pensjonist ( ikke selv pensjonist) j = etterlatt familiepleier k = l = forsørget barn n = barnpensjon, en av foreldrene død q = uført, foreldreløst barn r = ufør barnpensjonist, en av foreldrene død u = uførepensjon v = attføringspensjon y = ' ' = pensjon opphørt eller ikke pensjon
K31B	PENSJONSTYPE, PT2 e = etterlattepensjon f = forsørget ektefelle n = nullpensjonist o = overgangsstønad p = pensjon s = sammenstøtende pensjon, begge ektefeller er pensjonister v = y = yngste barn i kullet ø = øvrige barn i kullet m = inntekten er minst 4G u = inntekten er lavere enn 4G r = barnetillegget kan være redusert ' ' = opphørt eller ikke pensjon
K32	PENSJONSSTATUS første siffer = 1: alderspensjonist hvorav 110 = gått av som 70-åring 120 = gått av som 67-åring 121 = første siffer = 2: ufør hvorav 210 = ufør voksen 211 = 230 = 300 = etterlatt ektefelle 400 = etterlatt familiepleier 510 = barnpensjonister 520 = barnpensjonister 610 = attføring i påvente av uførepensjon 710 - 722 = forsørget ektefelle/barn med grunn- og/eller hjelpestønad. Ikke pensjon. 810 - 812 = andre med grunn- og/eller hjelpestønad, uten pensjon. 999 = andre personer i registeret
K33	UFØREGRAD
K34	GRUNNSTØNAD
K35	HJELPESTØNAD
K36	SÆRTILLEGG, andel av G

K37	VENTETILLEGG, andel av G
K38	SOSIALHJELP
K41	UTBETALT ARBEIDSLEDIGHETSTRYGD, LTO
K42	UTBETALTE ATTFØRINGSPENGER I PÅVENTE AV PENSJON, LTO
K43	UTBETALTE ATTFØRINGSPENGER, LTO
K44	UTBETALT AVTALEFESTET PENSJON (AFP), LTO
K2101	LØNNSINNTEKT OG ARBEIDSLEDIGHETSDAGPENGER FOR LØNNSTAKERE
K2102	INNTEKT SOM GIR RETT TIL SJØMANNFRADRAK
K2103	INNTEKT AV BARNEPASS I EGET HJEM
K2104	OVERSKUDD PÅ UTGIFTSKODT/GJØRESLE
K2105	FRI BIL HJEM - ARBEIDSSTED
K2106	ANNEN INNTEKT AV ARBEID
K2108	ARBEIDSLEDIGHETSDAGPENGER TIL SELVSTENDIG NÆRINGSDRIVENDE
K2201	PENSJON FRA FOLKETRYGDEN
K2202	ANNEN PENSJON: TJENESTEPENSJON, LIVRENTER OG PRIVAT PENSJONSFORSIKRING, FØDERÅD I JORD- OG SKOGBRUK
K2204	EKTEFELLETILLEGG
K2301	EKTEFELLES PENSJON, FOLKETRYGDEN
K2302	EKTEFELLES ANNEN PENSJON
K2401	BARNES LØNNSINNTEKT (barn under 13 år)
K2601	ANDEL AV LØNN SOM STAMMER FRA FORETAK SOM VEDKOMMENDE FÅR BEREGNET PERSONINNTEKT FRA
K2602	ANDEL AV PENSJON SOM KOMMER FRA FORETAK SOMVEDKOMMENDE FÅR BEREGNET PERSONINNTEKT FRA
K2603	BEREGNET POSITIV PERSONINNTEKT ETTER REGLENE FRA 1992, PRIMÆRNÆRING
K2604	BEREGNET POSITIV PERSONINNTEKT ETTER REGLENE FRA 1992, FRA ANNEN NÆRING
K2701	EGNE BIDRAG, LIVRENTER, FØDERÅD MV.
K2702	BIDRAG MV. TIL BARN U. 17 ÅR
K2703	ANDRE BIDRAG, LIVRENTER, FØDERÅD MV.
K2704	BARNEPENSJON TIL BARN UNDER 17 ÅR
K3101	NÆRINGSINNTEKT AV JORDBRUK
K3102	NÆRINGSINNTEKT AV SKOGBRUK
K3103	NÆRINGSINNTEKT AV FISKE OG FANGST
K3104	ANNEN NÆRINGSINNTEKT
K3105	SYKEPENGER MV. TIL SELVSTENDIG NÆRINGSDRIVENDE
K3201	RENTER AV INNENLANDSKE BANKINNSKUDD
K3202	ANDRE RENTER: UTESTÅENDE KRAV, OBLIGASJONER MV.
K3203	AVKASTNING PÅ SPAREDELEN AV LIVSFORSIKRING
K3206	ANDELSEIERS DEL AV INNTEKTER I BOLIGSELSKAP (ikke prosentlignet)
K3207	NETTOINNTEKT VED UMLEIE AV FAST EIENDOM UTENOM NÆRING
K3208	SKATTEPLIKTIG GEVINST VED SALG/EKSPPROPRIASJON AV BOLIGTOMTER / FAST EIENDOM
K3209	ANDRE INNTEKTER
K3210	SKATTEPLIKTIG GEVINST VED SALG AV NORSKE OG UTENLANDSKE AKSJER
K3211	INNTEKTER FRA UTLANDET
K3215	GEVINST, DIFFERANSESALDI FRA ANS
K3216	" " " FRA K/S
K3217	GEVINST, GEVINST- OG TAPSKONTO
K3218	GEVINST, TOM NEGATIV SALDO, GRUPPE A - D
K3302	FAKTSKE UTGIFTER TIL INNTEKTS ERVERVELSE
K3307	MERUTGIFTER TIL KOST OG LOSJI VED TJ.REISER / ARB.OPPHOLD UTENFOR HJEMMET
K3308	REISE TIL/FRA ARBEIDSSTED
K3309	REISEUTGIFTER VED BESØK I HJEMMET
K3310	FAGFORENINGSKONTINGENT
K3311	PREMIE TIL PRIV./OFF. PENSJONSFORSIKRING I ARBEIDSFORHOLD
K3312	SJØMANNFRADRAK / SÆRFRADRAK FOR FISKERE
K3313	NÆRINGSDRIVENDES PREMIE TIL FRIVILLIG TILLEGGSTRYGD FOR SYKEPENGER I FOLKETRYGDEN
K3314	FORELDREFRADRAK

K3315	UNDERSKUDD I NÆRING OG VED DRIFT AV FAST EIENDOM I 1992
K3320	" I PRIMÆRNÆRING
K3321	" I ANDRE NÆRINGER
K3322	" I K/S
K3323	" VED UMLEIE AV FAST EIENDOM
K3401	PLIKTIG UNDERHOLDNINGSBIDRAG OG KÅRYTELSE PÅHEFTET FAST EIENDOM UTENOM JORD/SKOG
K3402	RENTER AV GJELD TIL NORSKE FORDRINGSHAVERE
K3403	RENTER AV GJELD TIL UTENLANDSKE FORDRINGSHAVERE
K3404	DEL AV FRADRAGSBERETTIGEDE UTGIFTER I BOLIGSELSKAP FOR 1992
K3405	FRADRAGSBERETTIGET PREMIE FOR EGEN PENSJONSFORSIKRING
K3406	FRADRAGSBERETTIGET TAP VED SALG AV FAST EIENDOM
K3407	ANDRE FRADRAG
K3408	FRADRAGSBERETTIGET TAP VED SALG AV AKSJER
K3409	TIDLIGERE ÅRS UNDERSKUDD I NÆRING
K3415	TAP, DIFFERANSESALDI FRA ANS
K3416	" " " FRA K/S
K3417	TAP, GEVINST OG TAPSKONTO
K3418	TAP, TOM NEGATIV SALDO GRUPPE A - D
K3801	AKSJEUTBYTTE FRA NORSKE SELSKAPER
K3802	AKSJEUTBYTTE FRA UTENLANDSKE SELSKAPER
K4101	KONTANTER, SJEKKER
K4102	FRIBELØP, KONTANTER
K4103	BANKINNSKUDD
K4201	OBLIGASJONER REGISTRERT I VPS
K4202	ANDRE OBLIGASJONER
K4203	UTESTÅENDE FORDRINGER
K4204	LIKNINGSVERDI AV AKSJER I NORSKE SELSKAPER REGISTRERT I VPS
K4205	LIKNINGSVERDI AV ANDRE AKSJER I NORSKE SELSKAPER
K4206	ANDRE VERDIPAPIRER
K4301	INNBO OG ANNET LØSØRE
K4302	LYSTBÅTER, VERDI < 50 000 KR.
K4303	LYSTBÅTER, VERDI > 50 000 KR.
K4304	PRIVATBILER, MOTORSYKLER
K4305	CAMPINGVOGNER
K4401	DEL AV BOLIGSELSKAPS LIKNINGSVERDI
K4402	LIKNINGSVERDI, EGEN BOLIG
K4403	LIKNINGSVERDI, HYTTE
K4404	LIKNINGSVERDI AV ANNEN FAST EIENDOM OG SKOG
K4501	YRKESBILER, MASKINER OG INVENTAR
K4502	BUSKAP, PELTSYR, REIN
K4503	VARELAGER
K4504	SKIP OG FISKE-/FANGSTBÅTER
K4601	PREMIEFOND, EGEN PENSJONSFORSIKRING
K4602	BRUTTO GJENNKJØPSVERDI LIVSFORSIKRING
K4603	ANDELSEIERS DEL AV BOLIGSELSKAPS ANNEN FORMUE
K4604	ANNEN SKATTEPLIKTIG FORMUE
K4701	SKATTEPLIKTIG FORMUE I UTLANDET
K4901	ANDELSEIERS DEL AV GJELD I BOLIGSELSKAP
K4902	GJELD TIL NORSKE FORDRINGSHAVERE
K4903	GJELD TIL UTENLANDSKE FORDRINGSHAVERE
SKBEGR	FAKTISK LIGNET SKATTEBEGRENSNING
STRAT92	TYPE NÆRINGSDRIFT I 1992, SELVSTENDIGE
	1 = primærnæring
	2 = håndverk
	3 = handel
	4 = industri
	5 = frie yrker
	6 = ikke næringsdrivende i FOB, men har høy folketrygdavgift

UTDART	UTDANNINGSNIVÅ
	0 = ingen utdanning (mindre enn barneskole)
	1 = barneskolenivå (1-6 år)
	2 = ungdomsskolenivå (7-9 år)
	3 = utdanning på gymnasnivå I (10 år)
	4 = utdanning på gymnasnivå II (11-12 år)
	5 = utdanning på universitets- og høyskolenivå I (13-14 år)
	6 = utdanning på universitets- og høyskolenivå II (15-16 år)
	7 = utdanning på universitets- og høyskolenivå III (17-18 år)
	8 = utdanning på forskernivå
	9 = uoppgitt

Variablene som begynner med bokstaven X er hentet fra saldoskjema for selvstendige. Hver selvstendig kan ha inntil fem saldoskjemaer - ett for hver virksomhet. Alle disse variablene er i datasettet nummerert fra 1 - 5, der f.eks. XEA1 er eierandel i selskap fra saldoskjema nr. 1, men dette gjengis ikke her av plasshensyn.

XEA	EIERANDEL I SELSKAPET
XEKTEFA	ANDEL I EKTEFELLE-FORETAK
XELF	EGEN LØNN I FORETAK
XGLF	GRUNNLAG FOR LØNNSFRADRAG
XKAG	KAPITALAVKASTNINGSGRUNNLAG
XKN	KORRIGERT NÆRINGSINNTÉKT
XLHA	LØNN TIL ANSATT MED HØYEST LØNN
XLKREDI	INNGANGSVERDI, LEVERANDØRGJELD
XLKREDU	UTGANGSVERDI, LEVERANDØRGJELD
XNTYPE	NÆRINGSTYPE
XTID	ANTALL VIRKSOMHETSMÅNEDER

## Vedlegg 2. Parametrene i skattereglene i LOTTE

Parametrene i skattereglene er størrelser som lett kan endres fra LOTTE's menyer, og som ikke krever programmering i skattereutinen. Dette er prosent-satser og beløpsgrenser i skattesystemet.

I skattereglen beholdes parametre for skatter som er opphevet. Eksempler på dette er ordinær inntekts-skatt til staten, eller statskatten og helsedelen , sykedelen og pensjonsdelen i folketrygden. Grunnen til at disse parametrene beholdes er at vi har ett regelarkiv både for gamle og for nye regler.

For mange skatter er det ulike satser i ulike intervaller. I skatteregelen er det muligheter for å bruke opptil 9 ulike intervaller. For å spare plass og gjøre parameterlisten nedenfor mer oversiktlig brukes \* for å markere at her finnes mange intervaller. \* kan da erstattes med tallene 1 til 9 for å finne variabelnavnet til parameteren. Variabelnavnet til en parameter brukes ikke i vanlige skatteberegninger, man fyller ut et skjerm bilde der skattetyper er beskrevet.

SASMSU	SMS FOR UNGE, ALDERSGRENSE
SAUTB	ALDERSGRENSE BARNETRYGD
SAUTS	ALDERSGRENSE FOR SMÅBARNSTRYGD
SAUTU	ALDERSGRENSE FORSØRGERFRAGDRAG BARN/UNGDOM
SAUTV	ALDERSGRENSE FORSØRGERFRADDRAG VOKSNE BARN
SBAMS	AMS, SPAREBELØP KLASSE 1
SBAMS2	AMS, SPAREBELØP KLASSE 2
SBSMS	SMS ORDINÆR, SPAREBELØP KL.1, FRA 1992 BSU
SBSMS2	SMS ORDINÆR, SPAREBELØP KLASSE 2
SBSMSU	SMS FOR UNGE, SPAREBELØP KLASSE 1
SBSMSU2	SMS FOR UNGE, SPAREBELØP KLASSE 2
SBUIF	BELØP FORELDREFRADRAG FOR BARN 14-20
SBUIN	INNTEKTSFRADDRAG FOR BOSATTE I NORD-TROMS/FINNMARK
SBUIN2	INNTEKTSFRADDRAG FOR BOSATTE I NORD-TROMS/FINNMARK KL.2
SBUTB1	BELØP BARNETRYGD, 1. BARN
SBUTB2	BELØP BARNETRYGD, 2. BARN
SBUTB3	BELØP BARNETRYGD, 3. BARN
SBUTB4	BELØP BARNETRYGD, 4. BARN
SBUTB5	BELØP BARNETRYGD, 5. BARN OG FLERE
SBUTBF	BELØP EKSTRA BARNETRYGD I FINNMARK/NORDTROMS
SBUTS	SATS, BELØP, SMÅBARNSTRYGD PR. BARN
SBUTU	BELØP FORSØRGERFRADDRAG PR. BARN U. 16 ÅR
SBUTV	BELØP FORSØRGERFRADDRAG PR. VOKSNE BARN
SDFFL	BUNNFRADDRAG, FORMUE LIVSFORSIKRING
SDFFL2	BUNNFRADDRAG FORMUE, LIVSFORSIKRING KL.2
SDFKIB	BUNNFRADDRAG, FORMUE: KONSUMKAPITAL INNBO OG BÅTER
SDFV	BUNNFRADDRAG, FORMUE: VERDIPAPIRER
SDFV2	BUNNFRADDRAG FORMUE: VERDIPAPIRER KL.2
SDIKB	BUNNFRADDRAG PÅ LIGNINGSVERDI BOLIG
SDIKR	FRIBELØP RENTER/ AKSJEUTBYTTE KL. 1
SDIKR2	FRIBELØP RENTER/ AKSJEUTBYTTE KL.2
SDFTK	BUNNFRADDRAG TIL FORMUESSKATT, KOMMUNE

SDTIF	BUNNFRADDRAG TIL FELLESSKATT KL. 1
SDTIF2	BUNNFRADDRAG TIL FELLESSKATT KL. 2
SDTIFF	BUNNFRADDRAG FELLESSKATT FINNMARK/NORD-TROMS KL.1
SDTIFF2	BUNNFRADDRAG FELLESSKATT FINNMARK/NORD-TROMS KL.2
SDTIK	BUNNFRADDRAG TIL KOMMUNESKATT KL.1
SDTIK2	BUNNFRADDRAG TIL KOMMUNESKATT KL.2
SDTRM	BUNNFRADDRAG ENSLIGE, SKATTEREDUKSJONSREGEL
SDTRM2	BUNNFRADDRAG, PAR, SKATTEREDUKSJONSREGEL
SDUIT	BUNNFRADDRAG REISEUTGIFTER
SFIKB	FRAMFØRINGSFAKTOR FOR LIKNINGSVERDI BOLIG
SFIKH	FRAMFØRINGSFAKTOR FOR LIKNINGSVERDI HYTTE
SGIKB*	NEDRE GRENSER INTERVALL, INNTEKT AV EGEN BOLIG
SGIKH*	NEDRE GRENSER INTERVALL, INNTEKT AV EGEN HYTTE
SGTFS*	NEDRE GRENSER INTERVALL, FORMUESKATT STAT KL.1
SGTFS2*	NEDRE GRENSER INTERVALL, FORMUESKATT STAT KL.2
SGTIS*	NEDRE GRENSER INTERVALL , STATSKATT KL.1
SGTIS2*	NEDRE GRENSER INTERVALL , STATSKATT KL.2
SGTIT*	NEDRE GRENSER INTERVALL, TOPPSKATT KL.1
SGTIT2*	NEDRE GRENSER INTERVALL, TOPPSKATT KL.2
SGTITF*	NEDRE GRENSER INTERVALL, TOPPSKATT FINNMARK/NORD-TROMS KL1
SGTITF2*	NEDRE GRENSER INTERVALL, TOPPSKATT FINNMARK/NORD-TROMS KL2
SGTPH*	NEDRE GRENSER INTERVALL, HELSEDEL KL.1
SGTPH2*	NEDRE GRENSER R INTERVALL, HELSEDEL KL.2
SGTSF*	NEDRE GRENSER INTERVALL, STATSSKATT, FINNMARK/NORD-TROMS KL.1
SGTSF2*	NEDRE GRENSER INTERVALL, STATSSKATT, FINNMARK/NORD-TROMS KL.2
SIKB	ANTALL INTERVALLER, INNTEKT EGEN BOLIG
SIKH	ANTALL INTERVALLER, INNTEKT EGEN HYTTE
SITFS	ANTALL INTERVALLER, FORMUESK. STAT KL.1
SITFS2	ANTALL INT., FORMUESKATT STAT KL. 2
SITIS	ANTALL INTERVALLER FOR STATSKATT KL.1
SITIS2	ANTALL INTERVALLER FOR STATSKATT KL.2 1
SITIT	ANTALL INTERVALLER, TOPPSKATT KL.1
SITIT2	ANTALL INTERVALLER, TOPPSKATT KL.2
SITITF	ANTALL INTERV. TOPPSKATT FINNMARK/NORD-TROMSKL.1
SITITF2	ANTALL INTERV. TOPPSKATT FINNMARK/NORD-TROMS KL.2
SITPH	ANTALL INTERVALLER, HELSEDEL KL. 1
SITPH2	ANTALL INTERVALLER, HELSEDEL KL.2
SITSF	ANTALL INTERVALLER, STATSKATT FINNMARK/NORD-TROMS KL.1
SITSF2	ANTALL INTERVALLER, STATSSKATT FINNMARK/NORD-TROMS KL.
SMAXNIP	MAKSIMAL PERSONINNTEKT, NÆRINGSDRIVENDE
SMAXP	MAKSIMUMSBELØP FOR PENSJONGIVENDE INNTEKT
SMAXTPT	MAKSIMUMSBELØP VED BEREGNING AV TRYGDEAVGIFT
SMAXUIF1	MAX.SATS FORELDREFRADDRAG FOR 1 BARN < 12 ÅR
SMAXUIF2	MAX.SATS FORELDREFRADDRAG.FOR 2 ELLER FLER BARN < 12 ÅR
SMAXUIM	MAKSIMUM MINSTEFRADDRAG
SMAXUIO	MAKSIMUM OPPGJØRSFRADDRAG
SMAXUISF	MAKSIMUM SÆRFRADDRAG
SMINP	MINIMUMSBELØP FOR PENSJONGIVENDE INNTEKT
SMINTPT	MINIMUMSBELØP VED BEREGNING AV TRYGDEAVGIFT
SMINUIF1	MIN.SATS FORELDREFRADDRAG 1 BARN U. 12 ÅR
SMINUIF2	MIN.SATS FORELDREFR. FOR 2 ELLER FLER BARN U. 12 ÅR
SMINUIM	MINIMUM MINSTEFRADDRAG
SMINUIO	MINIMUM OPPGJØRSFRADDRAG
SPAMS	AMS, FRADDRAGSPROSENT KLASSE 1
SPAMS2	AMS, FRADDRAGSPROSENT KLASSE 2
SPHLL	SATS AV HØYEST LØNNTE, BEREGNER MAKSIMALT LØNNFRADDRAG
SPIKB	SATS FOR PROSENTLIGNET BOLIG 2.
SPIKB*	PROSENTSATS, INTERVALL, INNTEKT AV EGEN BOLIG
SPIKH	SATS FOR PROSENTLIGNET HYTTE 2.
SPIKH*	PROSENTSATS, INTERVALL, INNTEKT AV EGEN HYTTE

SPNIN	SATS FOR BEREGNING AV NETTO NÆRINGSINNTEKT
SPNIPA	HØY SATS PENSJONSDEL, ANNEN NÆRING
SPNIPP	LAV SATS PENSJONSDEL, PRIMÆRNÆRING
SPNRU	ANDEL AV NETTO NÆRINGSINNTEKT SOM GIR BUNNFRADRAK PÅ NETTO RENTEUTGIFT
SPSMS	SMS ORDINÆR, FRADRAGSPROSENT KLASSE 1
SPSMS2	SMS ORDINÆR, FRADRAGSPROSENT KLASSE 2
SPSMSU	SMS FOR UNGE, FRADRAGSPROSENT KLASSE 1
SPSMSU2	SMS FOR UNGE, FRADRAGSPROSENT KLASSE 2
SPTFK	SATS FORMUESKATT, KOMMUNE
SPTFS*	SATS FOR INTERVALL, FORMUESSKATT STAT KL.1
SPTFS2*	SATS FOR INTERVALL, FORMUESSKATT STAT KL.2
SPTIF	SATS FELLESSKATT
SPTIFF	SATS FELLESSKATT FINNMARK/NORD-TROMS
SPTIK	SATS KOMMUNESKATT
SPTIS*	SATS INTERVALL, STATSKATT KL.
SPTIS2*	SATS FOR INTERVALL, STATSKATT KL.
SPTIT*	SATS FOR INTERVALL, TOPPSKATT KL. 1
SPTIT2*	SATS FOR INTERVALL, TOPPSKATT KL. 2
SPTITF*	SATS FOR INT, TOPPSKATT FINNMARK/NORD-TROMS KL.1
SPTITF2*	SATS FOR INT, TOPPSKATT FINNMARK/NORD-TROMS KL.2
SPTPH*	SATS FOR INTERVALL, HELSEDEL KL.
SPTPH2*	SATS FOR INTERVALL, HELSEDEL KL.
SPTPP	SATS VED BEREGNING AV MINIMUM PENSJONSAVGIFT
SPTPPO	SATS PENSJONSDEL FOR OVERSKYTENDE INNTEKT
SPTPS	SATS SYKEDEL
SPTPTH	HØY SATS TRYGDEAVGIFT
SPTPTL	LAV SATS TRYGDEAVGIFT
SPTPTO	SATS TRYGDEAVGIFT FOR OVERSKYTENDE INNTEKT
SPTPTP	SATS TRYGDEAVGIFT PÅ PENSJONSINNTEKT
SPTRM	PROSENTSATS SKATTEREDUKSJONSREGELN
SPTRMF	PROSENTSATS TIL FORMUE, SKATTEREDUKSJONSREGELN
SPTSF*	SATS FOR INTERVALL, STATSSKATT, FINNMARK/NORD-TROMS KL.1
SPTSF2*	SATS FOR INTERVALL, STATSSKATT, FINNMARK/NORD-TROMS KL.2
SPUIM	SATS MINSTEFRADRAK
SPUIO	SATS OPPGJØRSFRADRAK
SPUKA	SATS FOR KAPITALAVKASTNING
SPULG	SATS FOR LØNNSFRADRAK
SPUNR	ANDEL AV NÆRINGSINNTEKT SOM GIR MAXIMAL NETTO RENTEUTGIFT
SPUNS	SATS FOR INNTEKTSFØRING, NEGATIVE SALDI
SSNAVN	NAVN PÅ SATSSETT



## Vedlegg 3. Ut-variable fra skatteberegning

Dette er variablene som er resultatet av en kjørt skatteberegning. Resultatene kommer i to filer. Brukeren bestemmer selv hvor filene skal ligge.

AMS	SKATTEFRADRAGET FOR AKSJESPARING MED SKATTEFRADRAG
ANDELAMS	ANDEL AV MAX. AMS I GRUNNLAGSÅRET
ANDELBSU	ANDEL AV MAX. BSU I GRUNNLAGSÅRET
ANDEUISF	ANDEL AV MAX. SÆRFRADRAG I GRUNNLAGSÅRET
BF	BRUTTOFORMUE = sum av alle formuesposter
BFX	BRUTTOFORMUE EKSKLUSIVE INNBO/LØSØRE OG SMÅBÅTER
BSU	SKATTEFRADRAGET FOR BOLIGSPARING FOR UNGDOM
DALDER	ALDER
DANDELFF	ANDEL AV FORSØRGERFRADRAG SOM TILFALLER PERSONEN
DFAMNR	FAMILIENUMMER, ANONYMISERT Alle personer i samme familie har samme familienummer: Barn får morens familienummer. Ved ekteskap får kvinnen (og hennes evt. barn) mannens familienummer.
DFAMST	FAMILIESTATUS 1 = enslig forsørger (kan være 85-åring med 50 år gammelt hjemmeboende barn). Reelt enslig forsørger finnes ved å kombinere med DFAMST2=0 2 = en av ektepar med barn 3 = barn (kan være voksent barn) 4 = en av ektepar uten barn, jfr. 1 5 = andre med barn (samboer med barn, enslig som ikke er lignet i skattekasse 2 med barn). 0 = annet (enslig, en av samboerpar m.v.)
DFAMST2	ENSLIG FORSØRGERES KL.STATUS 1 = skal lignedes i klasse 1 (yngste barn er over 17 år) 0 = annet
DFFIND	INDIKATOR TIL FORELDREFRADRAG 0 = intet foreldrefradrag 1 = minimumsbeløp for ett barn u. 12 år 2 = maksimumsbeløpet " " 3 = mellom min. og maks " " 4 = minimumsbeløp for minst to barn under 12 år 5 = maksimumsbeløp " " " 6 = mellom min. og maks " " "
DFNR	FØDSELSNUMMER, avidentifisert
DHUSHNR	HUSHOLDNINGSNUMMER alle medlemmer av samme husholdning har samme husholdningsnummer
DHUSHTYP	HUSHOLDNINGSTYPE 1 = enslig 2 = enslig forsørger der yngste barn er under 18 år For kategori 3 - 8: Samboerpar er definert som to voksne med forskjellig etternavn som har samme adresse, begge er ugifte, og der aldersforskjellen ikke er for stor (skjønnsmessig). 3 = samboer- eller ektepar uten barn

For kategori 4 - 7: Yngste barn må være under 18 år, men alle barn telles. Det skilles ikke mellom særkullsbarn og fellesbarn.

4 = samboer- eller ektepar m. 1 barn

5 = " " m. 2 barn

6 = " " m. 3 barn

7 = " " m. 4 eller flere barn

8 = samboer- eller ektepar eller enslig forsørger med yngste barn 18 år og over

9 = flerfamiliehusholdninger (ugifte søsken som bor sammen, to- og flergenerasjonshusholdninger, tvilstilfeller av samboere mv.)

DKJONN KJØNN

1 = mann

2 = kvinne

DKL2NR KL. 2-GRUPPE, FELLESNUMMER

personer som har krav på å bli lignet felles i klasse to (dvs. ektepar) har samme verdi på DKL2NR.

DISP1 DISPONIBEL INNTEKT

= bruttoinntekt - total skatt

DISP2 DISPONIBEL INNTEKT

= lønnsinntekt - total skatt

DISP3 DISPONIBEL INNTEKT

= summen av lønns- og renteinntekt (inkl. livsforsikr.) fratrukket renteutgifter og andelseiers andel av fradragberettigede utgifter i boligselskap samt total skatt

DISP DISPONIBEL INNTEKT INKLUDERT OVERFØRINGER

= summen av bruttoinntekt, bostøtte, stipend og sosialhjelp fratrukket total skatt

DKOMST SKATTEFORDEL VED BOSTED

1 = person bor i Nord-Troms eller Finnmark

0 = annet

DOPPBL OPPBLÅSNINGSFAKTOR

DSIVILST SIVIL STATUS

1 = ugift

2 = gift

3 = enke/enkemann

4 = skilt

5 = separert

6 = dødsbo IF

7 = dødsbo IFN

DSKRED INDIKATOR FOR SKATTEBEGRENSNINGSREGELEN

1 = ja, kan komme inn under skattebegrensningsregelen (vedkommende eller ektefellen mottar visse typer pensjon fra folketrygden. Dersom dette er uførepensjon eller attføringspenger kreves i tillegg fullt særfradrag. + Alle som fikk skattebegrensning i grunnlagsåret).

0 = nei

DSOSIOST SOSIOØKONOMISK STATUS

1 = selvstendig næringsdrivende, primærnæring

2 = selvstendig næringsdrivende, annen næring

3 = ansatte

4 = pensjonister / trygdede

5 = andre: Barn, studenter, personer uten inntekt mv.

DSTOENAD INDIKATOR TIL FORSØRGERFRADRAK

1 = dette barnet gir helt forsørgerfradrag i skatt

0.5 = dette barnet kan gi halvt forsørgerfradrag i skatt

0 = dette barnet gir ikke forsørgerfradrag i skatt

DUIFO FAKTISK FORELDREFRADRAK

FA ANNEN SKATTEPLIKTIG FORMUE = k4601+k4602+k4603+k4604+k4701

FAB LIKNINGSVERDI AV ANDELSEIERS DEL AV BOLIGSELSKAP

FB FORMUE, BOLIG

FH FORMUE, HYTTE

FHOLDPRI NÆRINGSINNTEKT FRA PRIMÆRNÆRING SOM ANDEL AV TOTAL NÆRINGSINNTEKT

FKA FORMUE ANNEN KONSUMKAPITAL

= privatbiler + motorsykler + lystfartøyer + campingvogner

FKIB FORMUE KONSUMKAPITAL INNBO OG SMÅBÅTER

FN NETTOFORMUE (bruttoformue - fribeløp for innbo og småbåter - gjeld)

FP	FORMUE PRODUKSJONSKAPITAL
FS	FORMUE, ANNEN FAST EIENDOM
FV	FORMUE, VERDIPAPIRER
FVB	FORMUE, BANKINNSKUDD
G	GJELD
GA	ANNEN GJELD
GAB	ANDELSEIERS GJELD I BOLIGSELSKAP
HSOSIOST	HOVEDINNTEKTSTAKERS SOSIOØKONOMISKE STATUS
IA	ANDRE INNTEKTER
IADP	PERSONINNTEKT FRA A/S OG DELTAKERLIGNET FORETAK
IB	BRUTTO INNTEKT i skattemessig forstand = sum alle inntekter (inkl. inntekt av egen bolig) i 1992, uten aksjeutbytte
IDG	DIFFERANSESALDI, GEVINST
IEB	INNTEKT AV EGEN BOLIG
IEH	INNTEKT AV HYTTE
IK	KAPITALINNTEKT bortsett fra aksjeutbytte
IKA	BRUTTO AKSJEUTBYTTE
IKAN	BRUTTO AKSJEUTBYTTE, NORSKE SELSKAPER
IKAU	BRUTTO AKSJEUTBYTTE, UTENLANDSKE SELSKAPER
IKB	BRUTTO LIKNINGSVERDI BOLIG (regnet fra inntektssiden)
IKH	BRUTTO LIKNINGSVERDI, HYTTE (regnet fra inntektssiden)
IKL	KAPITALINNTEKT, LIVSFORSIKRING = avkastning på sparedelen
IKR	BRUTTO RENTEINNTEKT
IL	TOTAL LØNNSINNTEKT
ILB	BARNES LØNN, barn under 13 år
ILBIL	INNTEKT AV FRI BIL
ILBP	INNTEKT AV BARNEPASS
ILL	LØNN (inkl. sykepenger, dagpenger, naturalytelser m.v. til lønnstakere)
INA	NÆRINGSINNTEKT ANNEN NÆRING
IND	DAGPENGER, SELVSTENDIGE
INNSJO	INNTEKT SOM GIR SJØMANNSTRADG
INP	NÆRINGSINNTEKT PRIMÆRNÆRING
INS	SYKE- OG FØDSELSPENGER TIL SELVSTENDIG NÆRINGSDRIVENDE
IOBS	BOSTØTTE FRA HUSBANKEN
IOS	STIPEND FRA STATENS LÅNEKASSE
IOSH	SOSIALHJELP
IPA	PRIVAT OG KOLLEKTIV PENSJON (IKKE FOLKETRYGD), EGEN
IPAE	" " " " , EKTEFELLE
IPBA	ANDRE MOTTATTE BIDRAG, LIVRENTNER MV.
IPB	MOTTATT EGNE BIDRAG, LIVRENTNER MV.
IPBB	MOTTATT BARNEBIDRAG TIL BARN U. 17 ÅR
IPF	PENSJON FRA FOLKETRYGDEN, EGEN
IPFE	" " " " , EKTEFELLE
IPP	TOTAL PENSJON, EGEN
IPPB	BARNEPENSJON
IPPE	TOTAL PENSJON, EKTEFELLE
IPT	EKTEFELLETILLEGG I PENSJONEN (FOLKETRYGD)
IS	EGEN INNTEKT VED BEREGNING AV STANDARDFRADRAG
IT	INNTEKTSGRUNNLAG TIL TOPPSKATT
KLVALG	VALG AV SKATTEKLASSE (SOM GIR LAVEST TOTAL SKATT FOR EKTEPARET)
NIF	INNTEKTSGRUNNLAG FOR BEREGNING AV FELLESKATT
NIK	INNTEKTSGRUNNLAG FOR BEREGNING AV KOMMUNESKATT
NIPA	PERSONINNTEKT, ANNEN NÆRING
NIPP	PERSONINNTEKT, PRIMÆRNÆRING
NIS	ALMINNELIG INNTEKT FØR SÆRFRADRAG, inkl. aksjeutbytte
NKAP	NETTO KAPITALINNTEKT = sum av renteinnt., aksjeutbytte, avkastning på livsforsikring og inntekt av egen bolig og hytte fratrukket renteutgifter og fradragsberettigede utgifter i borettslag
SMS	SPARING MED SKATTEFRADRAG

TFK	FORMUESSKATT KOMMUNE
TFS	FORMUESSKATT STAT
TIF	FELLESSKATT
TIK	INNTEKTSKATT, KOMMUNE
TIS	SKATT PÅ AKSJEUTBYTTE
TIT	TOPPSKATT
TPH	FOLKETRYGDENS HELSEDEL
TPP	FOLKETRYGDENS PENSJONSDEL
TPS	FOLKETRYGDENS SYKEDEL
TPT	TRYGDEAVGIFT
TR	SKATTEREDUKSJON
TRM	MIDLERTIDIG SKATT MED SKATTEREDUKSJONSREGEL, ENSLIGE
TRM2	" " " " , PAR
TT	SKATT TOTALT (fratrukket barnetrygd og direkte skattefradrag)
UDT	DIFFERANSESALDI, TAP
UI	TOTALT FRADRAG I INNTEKT (bortsett fra særfradrag)
UIA	ANDRE FRADRAG I INNTEKT
UIB	DEL AV FRADRAGSBERETTIGEDE UTGIFTER I BOLIGSELSKAP
UIF	FORELDREFRADRAG I INNTEKT
UIK	UTGIFTER TIL FAGFORENINGSKONTINGENT
UIM	MINSTEFRADRAG AV EGEN INNTEKT
UIMB	" " BARNES INNTEKT
UIMBB	" " BARNEBIDRAG
UIME	" " EKTEFELLENS PENSJON
UIMT	" " EKTEFELLETTILLEGGET
UIP	UTGIFT TIL EGEN PENSJONSFORSIKRING
UIR	RENTEUTGIFTER
UISF	SÆRFRADRAG
UISV	STANDARDFRADRAG OG VIRKELIGE UTGIFTER I STILLING
UIT	BRUTTO REISEUTGIFTER
UIV	VIRKELIGE UTGIFTER I STILLING
UTB	BARNETRYGD ekskl. småbarnstillegget
UTF	FINNMARKSFRADRAG I SKATT
UTS	SMÅBARNSTILLEGGET TIL BARNETRYGDEN
UTU	FORSØRGERFRADRAG I SKATT FOR BARN OG UNGDOM
UTV"	" " VOKSNE BARN
UUN	ÅRETS UNDERSKUDD I NÆRING
UTN	TIDLIGERE ÅRS UNDERSKUDD I NÆRING

## Vedlegg 4. Avvik mellom LOTTE og Inntekts- og formuesundersøkelsen

I avsnitt 5.1 behandles avviket mellom LOTTE og Inntekts- og formuesundersøkelsen. I dette vedlegget presenteres tabellene med avvikene for perioden 1986 - 1992 med de nye vektene.

**Tabell V4.1 Provenyoppstilling for personskatter, 1986. Tall i millioner kroner**

	LOTTE	Inntektsundersøkelsen	Avvik
Inntektsskatt til kommunen	43 082,7	42 653,7	429,0 (1,0 %)
Fellesskatt	2 051,5	2 032,6	18,9 (0,9 %)
Inntektsskatt til staten	12 373,6	12 093,3	280,3 (2,3 %)
Folketrygdens sykedel	9 084,3	8 996,0	88,3 (1,0 %)
Folketrygdens pensjonsdel	19 454,4	19 024,4	430,0 (2,3 %)
Formuesskatt til kommunen	1 435,2	1 413,6	21,6 (1,5 %)
Formuesskatt til staten	611,2	604,1	7,1 (1,2 %)
-AMS	196,3	196,3	0
-SMS, liv	2 553,0	2 553,1	- 0,1 (-0,0 %)
-Barnetrygd	5 721,0	5 651,2	69,8 (1,2 %)
-Forsørgerstønad	1 993,6	2 010,5	-16,9 (-0,8 %)
-Finnmarksfradrag	82,1	79,9	2,2 (2,8 %)

**Tabell V4.2 Provenyoppstilling for personskatter, 1987. Tall i millioner kroner**

	LOTTE	Inntektsundersøkelsen	Avvik
Inntektsskatt til kommunen	50479,3	50385,8	93,5 (0,2 %)
Fellesskatt	2403,7	2402,0	1,7 (0,1 %)
Inntektsskatt til staten	16215,1	15869,1	346,0 (2,2 %)
Folketrygdens pensjonsdel	21097,5	20935,7	161,8 (0,8 %)
Folketrygdens helsedel	13816,4	13666,6	149,8 (1,1 %)
Formuesskatt til kommunen	1700,7	1697,0	3,7 (0,2 %)
Formuesskatt til staten	752,7	754,9	-2,2 (-0,3 %)
-AMS	168,7	168,7	0
-SMS, liv	2293,6	2293,7	- 0,1 (-0,0 %)
-Barnetrygd	6770,3	6677,1	93,2 (1,4 %)
-Forsørgerstønad	1922,3	1949,1	-26,8 (-1,4 %)
-Finnmarksfradrag	85,0	87,6	-2,6 (-3,0 %)

Tabell V4.3 Provenyoppstilling for personskatter, 1988. Tall i millioner kroner

	LOTTE	Inntektsundersøkelsen	Avvik
Inntektsskatt til kommunen	54 149,9	54 093,6	56,3 (0,1 %)
Fellesskatt	10 314,2	10 305,0	9,2 (0,1 %)
Inntektsskatt til staten	13 370,5	13 189,0	181,5 (1,4 %)
Folketrygdens pensjonsdel	22 714,4	22 445,7	268,7 (1,2 %)
Folketrygdens helsedel	8 025,5	7 938,0	87,5 (1,1 %)
Toppskatt	2 886,4	2 800,4	86,0 (3,1 %)
Formuesskatt til kommunen	2 059,5	2 052,9	6,6 (0,3 %)
Formuesskatt til staten	1 074,7	1 071,9	2,8 (0,3 %)
-AMS	111,4	111,5	-0,1 (-0,1 %)
-SMS, liv	1 818,4	1 818,4	0
-Barnetrygd	7 855,2	7 703,3	151,9 (2,0 %)
-Forsørgerstønad	1 956,9	1 956,4	0,5 (0 %)
-Finnmarksfradrag	93,8	92,5	1,3 (1,4 %)

Tabell V4.4 Provenyoppstilling for personskatter, 1989. Tall i millioner kroner

	LOTTE	Inntektsundersøkelsen	Avvik
Inntektsskatt til kommunen	53 989,6	53 706,5	283,1 (0,5 %)
Fellesskatt	15 336,5	15 292,4	44,1 (0,3 %)
Inntektsskatt til staten	11 611,6	11 412,2	199,4 (1,7 %)
Trygdeavgift	27 373,2	27 074,1	299,1 (1,1 %)
Toppskatt	3 230,6	3 290,0	-59,4 (-1,8 %)
Formuesskatt til kommunen	2 293,6	2 282,8	10,8 (0,5 %)
Formuesskatt til staten	1 232,8	1 234,3	-1,5 (-0,1 %)
-AMS	270,7	270,8	-0,1 (-0 %)
-SMS, liv	1 907,8	1 907,8	0
-Barnetrygd	7 952,4	7 876,3	76,1 (1,0 %)
-Forsørgerstønad	1 839,3	1 902,4	-63,1 (-3,3 %)
-Skattereduksjon	1 278,7	1 285,2	-6,5 (-0,5 %)
-Finnmarksfradrag	118,4	104,8	13,6 (13,0 %)

Tabell V4.5 Provenyoppstilling for personskatter, 1990. Tall i millioner kroner

	LOTTE	Inntektsundersøkelsen	Avvik
Inntektsskatt til kommunen	57266,5	56968,3	298,2 (0,5 %)
Fellesskatt	14516,3	14460,0	56,3 (0,4 %)
Inntektsskatt til staten	11131,8	11019,7	112,1 (1,0 %)
Trygdeavgift	28801,5	28570,1	231,4 (0,8 %)
Toppskatt	3625,2	3622,1	3,1 (0,1 %)
Formuesskatt til kommunen	2570,6	2540,9	29,7 (1,2 %)
Formuesskatt til staten	1487,2	1460,6	26,6 (1,8 %)
-AMS	286,3	286,3	0
-SMS, liv	1867,6	1867,7	-0,1 (-0 %)
-Barnetrygd	8847,0	8631,8	215,2 (2,5 %)
-Forsørgerstønad	1885,2	1980,9	-95,7 (-4,8 %)
-Skattereduksjon	1363,3	1385,3	-22,0 (-1,6 %)
-Finnmarksfradrag	236,3	233,6	2,7 (1,2 %)

**Tabell V4.6 Provenyoppstilling for personskatter, 1991. Tall i millioner kroner**

	LOTTE	Inntektsundersøkelsen	Awik	Prosentawik
Inntektsskatt til kommunen	59 111,7	58 695,6	416,1	0,7
Fellesskatt	16 417,6	16 313,0	104,6	0,6
Inntektsskatt til staten	9 384,6	9 225,6	159,0	1,7
Trygdeavgift	30 330,8	29 961,8	369,0	1,2
Toppskatt	4 940,4	4 877,6	62,8	1,3
Formuesskatt til kommunen	2 765,5	2 751,8	13,7	0,5
Formuesskatt til staten	1 664,4	1 661,0	3,4	0,2
-AMS	226,0	226,1	-0,1	-0,0
-SMS, liv	1 758,9	1 759,0	-0,1	-0,0
-Barnetrygd	10 179,5	10 225,8	-46,3	-0,5
-Forsørgerstønad	1 914,0	1 993,8	-79,8	-4,0
-Skattereduksjon	1 369,8	1 368,5	1,3	0,1
-Finnmarksfradrag	236,4	227,9	8,5	3,7

**Tabell V4.7 Provenyoppstilling for personskatter 1992. Tall i millioner kroner**

	LOTTE	Inntektsundersøkelsen	Awik	Prosentawik
Inntektsskatt til kommunen	58 738,8	58 416,7	322,1	0,6
Fellesskatt	19 579,6	19 472,4	107,2	0,6
Inntektsskatt til staten	..	16,9	..	..
Trygdeavgift	32 476,2	32 300,7	175,5	0,5
Toppskatt	7 715,9	7 701,0	14,9	0,2
Formuesskatt til kommunen	2 864,4	2 859,2	5,2	0,2
Formuesskatt til staten	675,5	673,5	2,0	0,3
-AMS	47,1	47,2	-0,1	-0,2
-SMS, liv	89,9	89,9	0	0
-Barnetrygd	11 368,8	11 658,1	-289,3	-2,5
-Forsørgerstønad	1 945,0	1 990,4	-45,4	-2,3
-Skattereduksjon	2 280,5	2 265,7	14,8	0,7
-Finnmarksfradrag	345,9	348,8	-2,9	-0,8

## Vedlegg 5. Avviket mellom LOTTE og skattestatistikken

I avsnitt 5.2 behandles avviket mellom LOTTE og skattestatistikken. Dette vedlegget viser tabellene med avviket, og viser forholdet mellom de gamle vektene og de nye vektene. I perioden 1986 til 1990 brukte Lotte andre vektene enn Inntekts- og formuesundersøkelsen, de nye vektene. Fra 1991 ble de nye vektene tatt i bruk også i Inntekts- og formuesstatistikken, slik at vi nå opererer med bare ett sett vektene. For årene 1991 og 1992 har vi altså ikke tatt med tabeller for avviket mellom gamle og nye vektene.

Tabellene V5.1 - V5.4 viser fasitvariabelene som er benyttet og verdien på disse i skattestatistikken for skatteåret 1990. Tabellene V5.5 - V5.9 viser avviket mellom LOTTE og den korrigerte skattestatistikken for årene 1986-1990. Fra og med 1991 har datagrunnlaget i LOTTE de samme vektene som Inntekts- og formuesundersøkelsen. Antall husholdninger etter sosioøkonomisk gruppe er vist i tabell V5.10 - V5.14, mens tabellene V5.15 - V5.14 viser antall husholdninger etter husholdningstype.

**Tabell V5.1 Fasitvariabel: Nettoinntekt ved statsskattelikningen i skatteklasse 1, 1990. Tall i millioner kroner**

Nettoinntekt stat	Skattestat.	Gamle vektene	Nye vektene
0 - 610	149 194	147 075	149 194
610 - 1220	90 795	91 586	90 795
1220 - 1580	28 685	289 809	28 685
1580 - 2010	16 836	17 113	16 837
over 2010	19 483	20 031	19 483
Totalt	304 995	304 785	3 04 995

**Tabell V5.2 Fasitvariabel: Nettoinntekt ved statsskattelikningen i skatteklasse 2, 1990. Tall i millioner kroner**

Nettoinntekt stat	Skattestat.	Gamle vektene	Nye vektene
0 - 760	22 423	22 517	22 423
760 - 1530	13 414	13 137	13 414
1530 - 1820	2 650	2 712	2 650
1820 - 2070	1 565	1 559	1 565
over 2070	5 838	5 786	5 838
Totalt	45 889	45 711	45 889

**Tabell V5.3 Fasitvariabel: Pensjonsgivende inntekt, total beløp for de ulike satsgruppene i skattestatistikken for 1990. Tall i kroner**

Lønnstakere	3 151 247 759
Primærnæring	101 320 790
Annen næring	190 788 034

**Tabell V5.4 Fasitvariabel: Antall personer i hver av de to skatteklassene i skattestatistikken for 1990**

Skatteklasse 1	3 016 322
Skatteklasse 2	414 437



Tabellene V5.5 - V5.9 viser provenytallene for perioden 1986 - 1990 med gamle og nye vekter, samt avviket fra skattestatistikken ved de to vektsystemene. Av tabell 5.9 fremgår at det i 1990-årgangen skjer en bedring for inntektsskattene ved at avviket fra skattestatistikken reduseres. Formuesskatten til staten, som i det gamle vektsystemet treffer bra, blir liggende under skattestatistikken med de nye vektene. Det skjer også en forverring når det gjelder barnetrygden, som med nye vekter gir et for lavt provenyanslag. En konsekvens av den nye metoden er at det relativt sett blir færre barnefamilier ved oppblåsning av utvalget. Blant annet på bakgrunn av dette er metoden også utviklet til å ta hensyn til demografiske kjennetegn fra 1991.

Forbedringen av 1990-årgangen med det nye vektsystemet synes nødvendigvis ikke så stor, men det må understrekes at 1990-utvalget er et stort og godt utvalg som i utgangspunktet treffer skattestatistikken bra. Ser vi derimot på perioden 1987 - 1989, skjer det en betydelig reduksjon i avviket når det gjelder inntektsskatt til staten. I 1988-grunnlaget reduseres avviket fra 1156,7 millioner kroner (9,5 %) til 197,7 millioner kroner (1,6 %) når vi går fra gamle til nye vekter.

**Tabell V5.5 Provenyoppstilling for personskatter, 1986. Tall i millioner kroner**

	LOTTE gamle vekter	LOTTE nye vekter	Skattestatistikken	Avvik gamle vekter	Avvik nye vekter
Inntektsskatt til kommunen	43082,7	43107,4	42901,4	181,3 (0,4 %)	206,0 (0,5 %)
Fellesskatt	2051,5	2052,7	2045,0	6,5 (0,3 %)	7,7 (0,4 %)
Inntektsskatt til staten	12373,6	12891,7	12541,1	-167,5 (-1,3 %)	350,6 (2,8 %)
Folketrygdens sykedel	9084,3	9096,8	9035,1	49,2 (0,5 %)	61,7 (0,7 %)
Folketrygdens pensjonsdel	19454,4	19176,8	18926,3	528,1 (2,8 %)	250,5 (1,3 %)
Formuesskatt til kommunen	1435,2	1449,0	1527,5	-92,3 (-6,0 %)	-78,5 (-5,1 %)
Formuesskatt til staten	611,2	626,0	751,7	-140,5 (-18,7 %)	-125,7 (-16,7 %)
-AMS	196,3	199,6	178,3	18,0 (10,1 %)	21,3 (11,9 %)
-SMS, liv	2553,0	2560,7	2492,2	60,8 (2,4 %)	68,5 (2,7 %)
-Barnetrygd	5721,0	5546,4	5552,0	169,0 (3,0 %)	-5,6 (-0,1 %)
-Forsørgerstønad	1993,6	1943,8	1988,7	4,9 (0,2 %)	-44,9 (-2,3 %)
-Finnmarksfradrag	82,1	86,5	100,9	-18,8 (-18,6 %)	-14,4 (-14,3 %)

**Tabell V5.6 Provenyoppstilling for personskatter, 1987. Tall i millioner kroner**

	LOTTE gamle vekter	LOTTE nye vekter	Skattestatistikken	Avvik gamle vekter	Avvik nye vekter
Inntektsskatt til kommunen	50479,3	48819,3	48909,1	1570,2 (3,2 %)	-89,8 (-0,2 %)
Fellesskatt	2403,7	2324,7	2331,1	72,6 (3,1 %)	-6,4 (-0,3 %)
Inntektsskatt til staten	16215,1	15499,5	15209,8	1005,3 (6,6 %)	289,7 (1,9 %)
Folketrygdens pensjonsdel	21097,5	20382,7	20303,1	794,4 (3,9 %)	79,6 (0,4 %)
Folketrygdens helsedel	13816,4	13429,8	13347,0	469,4 (3,5 %)	82,8 (0,6 %)
Formuesskatt til kommunen	1700,7	1645,1	1801,1	-100,4 (-5,6 %)	-156,0 (-8,7 %)
Formuesskatt til staten	752,7	733,2	934,0	-181,3 (-19,4 %)	-200,8 (-21,5 %)
-AMS	168,7	161,5	148,5	20,2 (13,6 %)	13,0 (8,8 %)
-SMS, liv	2293,6	2240,2	2203,6	90,0 (4,1 %)	36,6 (1,7 %)
-Barnetrygd	6770,3	6574,9	6270,0	500,3 (8,0 %)	304,9 (4,9 %)
-Forsørgerstønad	1922,3	1864,8	1864,8	57,5 (3,1 %)	0
-Finnmarksfradrag	85,0	89,0	102,9	-17,9 (-17,4 %)	-13,9 (-13,5 %)

**Tabell V5.7 Provenyoppstilling for personskatter, 1988. Tall i millioner kroner**

	LOTTE gamle vekter	LOTTE nye vekter	Skattestatistikken	Avvik gamle vekter	Avvik nye vekter
Inntektsskatt til kommunen	54149,9	52245,6	52281,7	1868,2 (3,6 %)	-36,1 (-0,1 %)
Fellesskatt	10314,2	9951,5	9964,4	349,8 (3,5 %)	-12,9 (-0,1 %)
Inntektsskatt til staten	13370,5	12411,5	12213,8	1156,7 (9,5 %)	197,7 (1,6 %)
Folketrygdens pensjonsdel	22714,4	21743,2	21631,4	1083,0 (5,0 %)	111,8 (0,5 %)
Folketrygdens helsedel	8025,5	7743,4	7680,3	345,2 (4,5 %)	63,1 (0,8 %)
Toppskatt	2886,4	2619,8	2570,2	316,2 (12,3 %)	49,6 (1,9 %)
Formuesskatt til kommunen	2059,5	2009,5	2081,4	-21,9 (-1,1 %)	-71,9 (-3,5 %)
Formuesskatt til staten	1074,7	1056,2	1135,8	-61,1 (-5,4 %)	-79,6 (-7,0 %)
-AMS	111,4	107,9	97,4	14,0 (14,4 %)	10,5 (10,8 %)
-SMS, liv	1818,4	1764,3	1767,6	50,8 (2,9 %)	-3,3 (-0,2 %)
-Barnetrygd	7855,2	7739,0	7200,0	655,2 (9,1 %)	539,0 (7,5 %)
-Forsørgerstønad	1956,9	1966,9	1863,2	93,7 (5,0 %)	103,7 (5,6 %)
-Finnmarksfradrag	93,8	93,3	103,2	-9,4 (-9,1 %)	-9,9 (-9,6 %)

**Tabell V5.8 Provenyoppstilling for personskatter, 1989. Tall i millioner kroner**

	LOTTE gamle vekter	LOTTE nye vekter	Skattestatistikken	Avvik gamle vekter	Avvik nye vekter
Inntektsskatt til kommunen	53989,6	53197,9	52940,6	1049,0 (2,0 %)	257,3 (0,5 %)
Fellesskatt	15336,5	15146,1	15128,6	207,9 (1,4 %)	17,5 (0,1 %)
Inntektsskatt til staten	11611,6	10915,2	10805,3	806,3 (7,5 %)	109,9 (1,0 %)
Trygdeavgift	27373,2	27116,9	27022,4	350,8 (1,3 %)	94,5 (0,3 %)
Toppskatt	3230,6	3061,4	3207,1	23,5 (0,7 %)	-145,7 (-4,5 %)
Formuesskatt til kommunen	2293,6	2202,6	2348,2	-54,6 (-2,3 %)	-145,6 (-6,2 %)
Formuesskatt til staten	1232,8	1131,0	1343,1	-110,3 (-8,2 %)	-212,1 (-15,8 %)
-AMS	270,7	272,0	257,5	13,2 (5,1 %)	14,5 (5,6 %)
-SMS, liv	1907,8	1918,0	1825,9	81,9 (4,5 %)	92,1 (5,0 %)
-Barnetrygd	7952,4	7947,2	7870,0	82,4 (1,0 %)	77,2 (1,0 %)
-Forsørgerstønad	1839,3	1842,3	1913,8	-74,5 (-3,9 %)	-71,5 (-3,7 %)
-Skattereduksjon	1278,7	1353,9	1411,0	-132,3 (-9,4 %)	-57,1 (-4,0 %)
-Finnmarksfradrag	118,4	123,1	99,0	19,4 (19,6 %)	24,1 (24,3 %)

**Tabell V5.9 Provenyoppstilling for personskatter, 1990. Tall i millioner kroner**

	LOTTE gamle vekter	LOTTE nye vekter	Skattestatistikken	Avvik gamle vekter	Avvik nye vekter
Inntektsskatt til kommunen	57266,5	56944,4	56522,0	744,5 (1,3 %)	422,4 (0,7 %)
Fellesskatt	14516,3	14464,8	14411,6	104,7 (0,7 %)	53,2 (0,4 %)
Inntektsskatt til staten	11131,8	10978,8	10847,0	284,8 (2,6 %)	131,8 (1,2 %)
Trygdeavgift	28801,5	28718,7	28577,4	224,1 (0,8 %)	141,3 (0,5 %)
Toppskatt	3625,2	3591,4	3509,1	116,1 (3,3 %)	82,3 (2,3 %)
Formuesskatt til kommunen	2570,6	2537,5	2527,5	43,1 (1,7 %)	10,0 (0,4 %)
Formuesskatt til staten	1487,2	1446,6	1484,2	3,0 (0,2 %)	-37,6 (-2,5 %)
-AMS	286,3	287,5	289,9	-3,6 (-1,2 %)	-2,4 (-0,8 %)
-SMS, liv	1867,6	1869,8	1828,3	39,3 (2,1 %)	41,5 (2,3 %)
-Barnetrygd	8847,0	8605,6	8800,0	47,0 (0,5 %)	-194,4 (-2,2 %)
-Forsørgerstønad	1885,2	1862,6	1942,0	-56,8 (-2,9 %)	-79,4 (-4,1 %)
-Skattereduksjon	1363,3	1446,4	1520,8	-157,5 (-10,4 %)	-74,4 (-4,9 %)
-Finnmarksfradrag	236,3	240,7	221,8	14,5 (6,5 %)	18,9 (8,5 %)

**Tabell V5.10. Provenyoppstilling for personskatter 1991. Tall i millioner kroner**

	LOTTE	Skattestatistiken	Avvik	Prosentavvik
Inntektsskatt til kommunen	59111,7	58057,2	1054,5	1,8
Fellesskatt	16417,6	16277,7	139,9	0,9
Inntektsskatt til staten	9384,6	8857,6	527,0	5,9
Trygdeavgift	30330,8	30055,6	275,2	0,9
Toppskatt	4940,4	4593,2	347,2	7,6
Formuesskatt til kommunen	2765,5	2744,9	20,6	0,8
Formuesskatt til staten	1664,4	1656,2	8,2	0,5
-AMS	226,0	204,7	21,3	10,4
-SMS, liv	1758,9	1735,0	23,9	1,4
-Barnetrygd	10179,5	10083,0	96,5	1,0
-Forsørgerstønad	1914,0	1951,0	-37,0	-1,9
-Skattereduksjon	1369,8	1476,6	-106,8	-7,2
-Finnmarksfradrag	236,4	255,6	-19,2	-7,5

**Tabell V5.11. Provenyoppstilling for personskatter 1992. Tall i millioner kroner**

	LOTTE	Skattestatistiken	Avvik	Prosentavvik
Inntektsskatt til kommunen	58 738,7	5 8250,7	488,1	0,8
Fellesskatt	1 9579,6	19417,4	162,2	0,8
Inntektsskatt til staten	..	10,8	..	..
Trygdeavgift	32 476,2	32 282,1	194,1	0,6
Toppskatt	7 715,9	7 532,2	183,7	2,4
Formuesskatt til kommunen	2 864,4	2 973,6	-109,2	-3,7
Formuesskatt til staten	675,5	706,7	-31,2	-4,4
-AMS	47,1	39,7	7,4	18,6
-SMS, liv	89,9	98,2	-8,3	-8,5
-Barnetrygd	11 368,8	11 219,0	149,8	1,3
-Forsørgerstønad	1 945,0	1 953,3	-8,3	-0,4
-Skattereduksjon	2 280,5	2 354,5	-74,0	-3,1
-Finnmarksfradrag	345,9	362,0	-16,1	-4,4

Tabellene V5.12 - V5.16 viser antall husholdninger fordelt etter sosioøkonomisk status for årene 1986 - 1990. Av tabell V5.16 fremgår at den nye oppblåsningsmetoden gir en økning i antall husholdninger med vel 66 000 i 1990. En kilde som kan brukes til å sjekke antall husholdninger er Folke- og boligtellingsen i 1990. Der oppgis antall husholdninger i Norge til 1 751 361 som er betydelig under de 1 910 134 husholdninger vi får i LOTTE med nye oppblåsningsvekter. En forklaring her ligger i ulik definisjon av husholdningsbegrepet. I Folke- og boligtellingsen brukes bohushold mens Inntekts- og formuesundersøkelsen benytter kosthushold. Et bohushold vil kunne bestå av flere kosthushold, og derfor vil antall kosthushold ligge over antall bohushold. I tillegg oppgir Folke- og boligtellingsen

antall familier til 1 926 709 i 1990. Familie er et snevrere begrep enn husholdning, og en husholdning vil kunne bestå av flere familier. Av tabellene fremgår det at til tross for økning i det totale antall husholdninger, er fordelingen etter sosioøkonomisk status lite påvirket av å gå over fra gamle til nye vekter. For alle årene blir det relativt sett færre lønnstakere og selvstendige mens det skjer en økning når det gjelder trygdede og gruppen andre.

Ser vi kun på det tradisjonelle vekstsystemet skjer det en betydelig økning i antall husholdninger fra 1988 til 1989-årgangen jfr. tabellene V5.14 og V5.15.

**Tabell V5.12 Antall husholdninger fordelt etter sosioøkonomisk status, 1986**

Sosioøkonomisk status	Gamle vekter		Nye vekter		Differanse
Lønnstakere	1 025 932	(60,1 %)	1 025 205	(58,9 %)	-727
Selvstendig næringsdrivende	151 190	(8,9 %)	139 555	(8,0 %)	-11 635
Trygdede	464 327	(27,2 %)	504 983	(29,0 %)	40 656
Andre	65 548	(3,8 %)	72 274	(4,1 %)	6 726
I alt	1 706 997		1 742 017		35 020

**Tabell V5.13 Antall husholdninger fordelt etter sosioøkonomisk status, 1987**

Sosioøkonomisk status	Gamle vekter		Nye vekter		Differanse
Lønnstakere	1 042 763	(60,9 %)	1 027 829	(59,4 %)	-14 934
Selvstendig næringsdrivende	152 931	(8,9 %)	142 171	(8,2 %)	-10 760
Trygdede	456 794	(26,7 %)	495 770	(28,7 %)	38 976
Andre	60 008	(3,5 %)	64 381	(3,7 %)	4 373
I alt	1 712 496		1 730 151		17 655

**Tabell V5.14 Antall husholdninger etter sosioøkonomisk status, 1988**

Sosioøkonomisk status	Gamle vekter		Nye vekter		Differanse
Lønnstakere	1 076 069	(61,5 %)	1 059 262	(60,5 %)	-16 807
Selvstendig næringsdrivende	147 536	(8,4 %)	136 002	(7,8 %)	-11 534
Trygdede	471 032	(26,9 %)	482 969	(27,5 %)	11 937
Andre	54 634	(3,1 %)	72 758	(4,2 %)	18 124
I alt	1 749 271		1 750 991		1 720

**Tabell V5.15 Antall husholdninger fordelt etter sosioøkonomisk status, 1989**

Sosioøkonomisk status	Gamle vekter		Nye vekter		Differanse
Lønnstakere	1 066 540	(58,3 %)	1 079 494	(57,6 %)	12 954
Selvstendig næringsdrivende	139 185	(7,6 %)	132 675	(7,1 %)	-6 510
Trygdede	538 362	(29,4 %)	559 880	(29,9 %)	21 518
Andre	86 248	(4,7 %)	103 239	(5,5 %)	16 991
I alt	1 830 335		1 875 288		44 953

**Tabell V5.16 Antall husholdninger etter sosioøkonomisk status, 1990**

Sosioøkonomisk status	Gamle vekter		Nye vekter		Differanse
Lønnstakere	1 055 054	(57,2 %)	1 079 574	(56,5 %)	24 520
Selvstendig næringsdrivende	127 831	(6,9 %)	128 819	(6,7 %)	988
Trygdede	559 467	(30,3 %)	586 421	(30,7 %)	26 954
Andre	101 439	(5,5 %)	115 320	(6,0 %)	13 881
I alt	1 843 791		1 910 134		66 343

Tabellene V5.17 - V5.21 viser antall husholdninger fordelt etter husholdningstype for perioden 1986 - 1990. Selv om det skjer en økning i antall husholdninger så er fordelingen på de ulike husholdningstypene stor sett lik ved de to vekstsystemene. Den største endringen skjer i antall

enslige. I følge Folke- og bolig tellingen så utgjør antall enperson husholdninger 601 089 i 1990, mens LOTTE har henholdsvis 709 104 og 751 675 med gamle og nye vekter i 1990.

**Tabell V5.17 Antall husholdninger fordelt etter husholdningstype, 1986**

Husholdningstype	Gamle vekter		Nye vekter		Differanse
Enslig	564 928	(33,1 %)	602 723	(34,6 %)	37 795
Enslig forsørger	81 146	(4,8 %)	86 634	(5,0 %)	5 488
Par uten barn	385 944	(22,6 %)	387 821	(22,3 %)	1 877
Par med 1 barn	142 272	(8,3 %)	142 563	(8,2 %)	291
Par med 2 barn	253 436	(14,8 %)	243 469	(14,0 %)	-9 967
Par med 3 barn	104 310	(6,1 %)	100 008	(5,7 %)	-4 302
Par med 4 eller flere barn	22 667	(1,3 %)	21 420	(1,2 %)	-1 247
Familie med yngste barn over 19 år	115 793	(6,8 %)	117 923	(6,8 %)	2 130
Andre	36 501	(2,1 %)	39 456	(2,3 %)	2 955
I alt	1 706 997		1 742 017		35 020

**Tabell V5.18 Antall husholdninger fordelt etter husholdningstyper, 1987**

Husholdningstype	Gamle vekter		Nye vekter		Differanse
Enslig	556 882	(32,5 %)	581 50	(33,6 %)	24 623
Enslig forsørger	87 825	(5,1 %)	94 589	(5,5 %)	764
Par uten barn	343 416	(20,1 %)	337 093	(19,5 %)	-6 323
Par med 1 barn	143 475	(8,4 %)	145 007	(8,4 %)	1 532
Par med 2 barn	255 867	(14,9 %)	247 832	(14,3 %)	-8 035
Par med 3 barn	106 107	(6,2 %)	101 613	(5,9 %)	-4 494
Par med 4 eller flere barn	28 123	(1,6 %)	26 055	(1,5 %)	-2 068
Familie med yngste barn over 19 år	134 796	(7,9 %)	137 540	(7,9 %)	2 744
Andre	56 005	(3,3 %)	58 917	(3,4 %)	2 912
I alt	1 712 496		1 730 151		17 655

**Tabell V5.19 Antall husholdninger fordelt etter husholdningstype, 1988**

Husholdningstype	Gamle vekter		Nye vekter		Differanse
Enslig	578 360	(33,1 %)	585 000	(33,4 %)	6 640
Enslig forsørger	84 650	(4,8 %)	98 719	(5,6 %)	14 069
Par uten barn	381 092	(21,8 %)	360 205	(20,6 %)	-20 887
Par med 1 barn	164 814	(9,4 %)	163 409	(9,3 %)	-1 405
Par med 2 barn	262 309	(15,0 %)	259 295	(14,8 %)	-3 014
Par med 3 barn	91 880	(5,3 %)	93 385	(5,3 %)	1 505
Par med 4 eller flere barn	23 972	(1,4 %)	25 022	(1,4 %)	1 050
Familie med yngste barn over 19 år	129 262	(7,4 %)	130 137	(7,4 %)	875
Andre	32 932	(1,9 %)	35 819	(2,0 %)	2 887
I alt	1 749 271		1 750 991		1 720

Tabell V5.20 Antall husholdninger fordelt etter husholdningstype, 1989

Husholdningstype	Gamle vekter		Nye vekter		Differanse
Enslig	694 321	(37,9 %)	721 081	(38,5 %)	26 760
Enslig forsørger	103 787	( 5,7 %)	116 247	(6,2 %)	12 460
Par uten barn	379 474	(20,7 %)	378 609	(20,2 %)	-865
Par med 1 barn	143 956	(7,9 %)	147 387	(7,9 %)	3 431
Par med 2 barn	246 559	(13,5 %)	247 181	(13,2 %)	622
Par med 3 barn	86 479	(4,7 %)	83 509	(4,5 %)	-2 970
Par med 4 eller flere barn	23 965	(1,3 %)	23 695	(1,3 %)	-270
Familie med yngste barn over 19 år	133 736	(7,3 %)	138 687	(7,4 %)	4 951
Andre	18 058	(1,0 %)	18 892	(1,0 %)	834
I alt	1 830 335		1 875 288		44 953

Tabell V5.21 Antall husholdninger fordelt etter husholdningstype, 1990

Husholdningstype	Gamle vekter		Nye vekter		Differanse
Enslig	709 104	(38,5 %)	751 675	(39,4 %)	42 571
Enslig forsørger	112 160	( 6,1 %)	118 057	(6,2 %)	5 897
Par uten barn	381 187	(20,7 %)	390 512	(20,4 %)	9 325
Par med 1 barn	139 279	(7,6 %)	140 689	(7,4 %)	1 410
Par med 2 barn	235 883	(12,8 %)	235 950	(12,4 %)	67
Par med 3 barn	88 399	(4,8 %)	88 469	(4,6 %)	70
Par med 4 eller flere barn	23 818	(1,3 %)	22 156	(1,2 %)	-1 662
Familie med yngste barn over 19 år	134 232	(7,3 %)	141 356	(7,4 %)	7 124
Andre	19 729	(1,1 %)	21 270	(1,1 %)	i 54 i
I alt	1 843 791		1 910 134		66 343

Vektene i 1991 og 1992 er beskrevet nærmere i Kleive og Solheim (1994).

## Vedlegg 6. Sosioøkonomisk husholdningsregnskap

I avsnitt 8 beskrives det sosioøkonomiske husholdningsregnskapet. I dette vedlegget presenteres tabellene til dette avsnittet. Tabellene V6.1- V6.3 viser differansen mellom LOTTE og personhusholdningene i nasjonalregnskapet for perioden 1986 -1988. I

tabellene er avviket dekomponert i forklart og uforklart avvik.

**Tabell V6.1 Personhusholdningene i Nasjonalregnskapet og LOTTE, 1986. Tall i millioner kroner**

	Nasjonalregnskapets personhusholdning	LOTTE	Differanse	Forklart avvik		Statistisk avvik
				Nøytrale	Ikke-nøytr.	
<b>INNTEKTER</b>	417723	344621	73102	0	47356	25746
Lønn	232036	236787	-4751	-8942		4191
Driftsresultat	45158	33035	12123		97	12026
Arbeidsgiveravgift	38996	0	38996		38996	0
Formuesinntekter	18422	15982	2440			
Fremmede renter	0	0	0			
Obligasjonsrenter	674	382	292			292
Renter ellers	16189	14041	2148			2148
Aksjeutbytte	1559	1559	0			
Stønader	73803	52438	21365			
Offentlige overføringer	72545	52438	20107	12130	7005	972
Overføringer fra utlandet	1258	0	1258		1258	0
Skadeforsikringserstatninger	2717	0	2717			2717
Pensjons- og livsforsikringsutbetalinger	5116	4904	212	-3188		3400
Bidrag	1475	1475	0			0
Andre private overføringer	0	0	0			0
<b>UTGIFTER</b>	184275	128971	55304	0	46801	8503
Renteutgifter	37374	41709	-4335			-4335
Skatter og trygdepremier	87589	83610	3979		2139	1840
Direkte skatter	59125					
Trygdepremier	28464					
Arbeidsgiveravgift	38996	0	38996		38996	0
Overføringer til utlandet	1832	0	1832		1832	0
Bøter	473	0	473		473	0
Skadeforsikringspremier	3161	0	3161		3161	0
Pensjon og livsforsikringspremier	13175	2177	10998		0	10998
Bidrag	1475	1475	0			0
Andre private overføringer	200	0	200		200	0
<b>DISPONIBEL INNTEKT</b>	233448	215650	17798	0	555	17243

Tabell V6.2 Personhusholdningene i Nasjonalregnskapet og LOTTE, 1987. Tall i millioner kroner

	Nasjonal- regnskapets person- husholdning	LOTTE	Differanse	Forklart avik		Statistisk avik
				Nøytrale	Ikke-nøytr.	
INNTEKTER	471179	394440	76739	0	57693	19046
Lønn	261307	269458	-8151	-10251		2100
Driftsresultat	47166	37572	9594		209	9385
Arbeidsgiveravgift	44580	0	44580		44580	0
Formuesinntekter	23471	21280	2191			
Fremmede renter	0	0	0			0
Obligasjonsrenter	616	1138	-522			-522
Renter ellers	20756	18043	2713			2713
Aksjeutbytte	2099	2099	0			0
Stønader	83352	58597	24755			
Offentlige overføringer	81847	58597	23250	14057	8369	824
Overføringer fra utlandet	1505	0	1505		1505	0
Skadeforsikringserstatninger	3030	0	3030		3030	0
Pensjons- og livsforsikrings- utbetalinger	6567	5827	740	-3806		4546
Bidrag	1706	1706	0			0
Andre private overføringer	0	0	0			0
UTGIFTER	222158	156087	66071	0	54212	11859
Renteutgifter	51745	53084	-1339			-1339
Skatter og trygdepremier	104208	98630	5578	0	2510	3068
Direkte skatter	69070					
Trygdepremier	35138					
Arbeidsgiveravgift	44580	0	44580		44580	0
Overføringer til utlandet	2235	0	2235		2235	0
Bøter	613	0	613		613	0
Skadeforsikringspremier	4074	0	4074		4074	0
Pensjon og livsforsikrings- premier	12797	2667	10130		0	10130
Bidrag	1706	1706	0			0
Andre private overføringer	200	0	200		200	0
DISPONIBEL INNTEKT	249021	238353	10668	0	3481	7187



Tabell V6.3 Personhusholdningene i Nasjonalregnskapet og LOTTE, 1988. Tall i millioner kroner

	Nasjonalregnskapets personhusholdning	LOTTE	Differanse	Forklart avvik		Statistisk avvik
				Nøytrale	Ikke-nøytr.	
INNTEKTER	511153	424041	87112	0	64081	23031
Lønn	274991	286779	-11788	-11742		-46
Driftsresultat	51385	39068	12317		471	11846
Arbeidsgiveravgift	48818	0	48818		48818	0
Formuesinntekter	26580	24328	2252			
Fremmede renter	0	0	0		0	0
Obligasjonsrenter	629	938	-309			-309
Renter ellers	24393	21832	2561			2561
Aksjeutbytte	1558	1558	0			
Stønader	96013	64500	31513			
Offentlige overføringer	94239	64500	29739	16159	9722	3858
Overføringer fra utlandet	1774	0	1774		1774	
Skadeforsikringserstatninger	3296	0	3296		3296	
Pensjons- og livsforsikringsutbetalinger	6953	6249	704	-4417	0	5121
Bidrag	3117	3117	0			
Andre private overføringer	0	0	0			
UTGIFTER	246303	173646	72657	0	59160	13497
Renteutgifter	61766	62105	-339			-339
Skatter og trygdepremier	111509	105574	5935		3001	2934
Direkte skatter	80695					
Trygdepremier	30814					
Arbeidsgiveravgift	48818	0	48818		48818	0
Overføringer til utlandet	2278	0	2278		2278	0
Bøter	720	0	720		720	0
Skadeforsikringspremier	4143	0	4143		4143	0
Pensjon og livsforsikringspremier	13752	2850	10902		0	10902
Bidrag	3117	3117	0			0
Andre private overføringer	200	0	200		200	0
DISPONIBEL INNTEKT	264850	250395	14455	0	4921	9534

# Tidligere utgitt på emneområdet

## Rapporter (RAPP)

94/29 M.W. Arneberg: Dokumentasjon av prosjektet  
LOTTE-TRYGD

94/10 M.W. Arneberg og T.O. Thoresen: Syke- og  
fødselspenger i mikrosimuleringsmodellen  
LOTTE

**De sist utgitte publikasjonene i serien Rapporter***The most recent publications in the series Reports*

- 94/20 Ragnhild Balsvik and Anne Brendemoen: A Computable General Equilibrium Model for Tanzania Dokumentation of the Model, the 1990 - Social Accounting Matrix and Calibration. 1994-50s. 80 kr ISBN 82-537-4041-7
- 94/21 Skatter og overføringer til private Historisk oversikt over satser mv. Årene 1975-1994. 1994-82s. 95 kr ISBN 82-537-4055-7
- 94/22 Jon Erik Finnvoid: Brukerkontakter i helsesøster-tjenesten En utvalgsundersøkelse. 1994-58s. 95 kr ISBN 82-537-4056-5
- 94/23 Anders Barstad: Bomiljø og ulikhet Om fordeling og endring av miljøproblemer på bostedet. 1994-69s. 95 kr ISBN 82-537-3829-3
- 94/24 Audun Langørgen: Framskrivning av sysselsettingen i kommuneforvaltningen. 1994-33s. 80 kr ISBN 82-537-4066-2
- 94/25 Einar Bowitz, Taran Fæhn, Leo Andreas Grünfeld og Knut Moum: Norsk medlemskap i EU - en makroøkonomisk analyse. 1994-46s. 95 kr ISBN 82-537-4068-9
- 94/26 Mette Rolland: Militærutgifter i utviklingsland Metodeproblemer knyttet til måling av militærutgifter i norske programland. 1994-42s. 80 kr ISBN 82-537-4069-7
- 94/27 Helge Brunborg og Svenn-Erik Mamelund: Kohort og periodefruktbarhet i Norge 1820-1993 *Cohort and Period Fertility for Norway 1820-1993*. 1994-77s. 95 kr ISBN 82-537-4070-0
- 94/28 Petter Jakob Bjerve: Utviklingsoppdrag i Sri Lanka. 1994-26s. 80 kr ISBN 82-537-4071-9
- 94/29 Marie W. Arneberg: Dokumentasjon av prosjektet LOTTE-TRYGD. 1994-40s. 80 kr ISBN 82-537-4077-8
- 94/30 Elin Berg: Estimering av investeringsrelasjoner med installasjonskostnader. 1994-86s. 95 kr ISBN 82-537-4078-6
- 94/31 Torbjørn Hægeland: En indikator for effekter av næringspolitiske tiltak i en økonomi karakterisert ved monopolitisk konkurranse. 1994-86s. 95 kr ISBN 82-537-4089-1
- 95/1 Trygve Kalve og Åne Osmunddalen: Kombinert bruk av sosialhjelp og trygdeytelser. 1995-45s. 80 kr ISBN 82-537-41057
- 95/2 Bjørn E. Naug: En økonometrisk modell for norsk eksport av industrielle råvarer. 1995-32s. 80 kr ISBN 82-537-4106-5
- 95/3 Morten Kjelsrud og Jan Erik Sivertsen: Flyktninger og arbeidsmarkedet 2. kvartal 1993. 1995-28s. 80 kr ISBN 82-537-4107-3
- 95/5 Resultatkontroll jordbruk 1995 Gjennomføring av tiltak mot forurensninger. 1995-90s. 95 kr ISBN 82-537-4129-4
- 95/7 Geir Frengen, Frank Foyn, og Richard Ragnarsøn: Innovasjon i norsk industri og oljeutvinning i 1992. 1995-93s. 95 kr ISBN 82-537-4135-9
- 95/8 Annegrete Bruvoll og Gina Spurkland: Avfall i Noreg fram til 2010. 1995-33s. 80 kr ISBN 82-537-4136-7
- 95/9 Taran Fæhn, Leo Andreas Grünfeld, Erling Holmøy, Torbjørn Hægeland og Birger Strøm: Sammensetningen av den effektive støtten til norske næringer i 1989 og 1991. 1995-106s. 110 kr ISBN 82-537-4137-5
- 95/10 Ole Tom Djupskås og Runa Nesbakken: Energi- bruk i husholdningene 1993 Data fra forbruksundersøkelsen. 1995-46s. 80 kr ISBN 82-537-4138-3
- 95/11 Liv Grøtvedt og Liv Belsby: Barns helse Helseundersøkelsene. 1995-53s. 95 kr ISBN 82-537-4140-5
- 95/12 Kristin Rypdal: Anthropogenic Emissions of SO<sub>2</sub>, NO<sub>x</sub>, NMVOC and NH<sub>3</sub> in Norway. 1995-56s. 95 kr ISBN 82-537-4145-6
- 95/13 Odd Frank Vaage: Feriereiser 1993/94. 1995-48s. 80 kr ISBN 82-537-4149-9
- 95/14 Bodil Merethe Larsen og Runa Nesbakken: Norske CO<sub>2</sub>-utslipp 1987-1993 En studie av CO<sub>2</sub>-avgiftens effekt. 1995-40s. 80 kr ISBN 82-537-4158-8
- 95/15 Odd Frank Vaage: Kultur- og mediebruk 1994. 1995-68s. 95 kr ISBN 82-537-4159-6
- 95/16 Toril Austbø: Kommunale avløp Økonomi. 1995-39s. 80 kr ISBN 82-537-4162-6

**B**

*Returadresse:*  
Statistisk sentralbyrå  
Postboks 8131 Dep.  
N-0033 Oslo

Publikasjonen kan bestilles fra:

Statistisk sentralbyrå  
Salg- og abonnementservice  
Postboks 8131 Dep.  
N-0033 Oslo

Telefon: 22 00 44 80  
Telefaks: 22 86 49 76

*eller:*  
Akademika - avdeling for  
offentlige publikasjoner  
Møllergt. 17  
Postboks 8134 Dep.  
N-0033 Oslo

Telefon: 22 11 67 70  
Telefaks: 22 42 05 51

ISBN 82-537-4173-1  
ISSN 0806-2056

Pris kr 95,00



**Statistisk sentralbyrå**  
Statistics Norway

