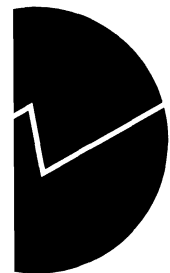


*Julie L. Hass*

**Investeringer, kostnader og  
gebyrer i den kommunale  
avløpssektoren. 1996**  
Resultater fra undersøkelsen i 1996



*Julie L. Hass*

**Investeringer, kostnader og  
gebyrer i den kommunale  
avløpssektoren. 1996**  
Resultater fra undersøkelsen i 1996

## Rapporter

I denne serien publiseres statistiske analyser, metode- og modellbeskrivelser fra de enkelte forsknings- og statistikkområder. Også resultater av ulike enkeltundersøkelser publiseres her, oftest med utfyllende kommentarer og analyser.

## Reports

This series contains statistical analyses and method and model descriptions from the different research and statistics areas. Results of various single surveys are also published here, usually with supplementary comments and analyses.

© Statistisk sentralbyrå, oktober 1997

Ved bruk av materiale fra denne publikasjonen, vennligst oppgi Statistisk sentralbyrå som kilde.

ISBN 82-537-4453-6

ISSN 0806-2056

## Emnegruppe

01.06 Miljøøkonomi og -indikatorer

## Emneord

Avløp

Forurensning

Gebyrer

Kommuneøkonomi

Miljø

Teknisk sektor

Design: Enzo Finger Design

Trykk: Statistisk sentralbyrå

Standardtegn i tabeller	Symbols in tables	Symbol
Tall kan ikke forekomme	Category not applicable	.
Oppgave mangler	Data not available	..
Oppgave mangler foreløpig	Data not yet available	...
Tall kan ikke offentliggjøres	Not for publication	:
Null	Nil	-
Mindre enn 0,5 av den brukte enheten	Less than 0.5 of unit employed	0
Mindre enn 0,05 av den brukte enheten	Less than 0.05 of unit employed	0,0
Foreløpige tall	Provisional or preliminary figure	*
Brudd i den loddrette serien	Break in the homogeneity of a vertical series	—
Brudd i den vannrette serien	Break in the homogeneity of a horizontal series	
Rettet siden forrige utgave	Revised since the previous issue	r

# Sammendrag

*Julie L. Hass*

## **Investeringer, kostnader og gebyrer i den kommunale avløpssektoren. 1996**

### **Rapporter 97/21 1997**

Statistisk sentralbyrå (SSB) har siden 1990 samlet inn fysiske data om avløpssektoren i samarbeid med Statens forurensningstilsyn (SFT). Dataene blir samlet inn ved hjelp av det elektroniske rapporteringssystemet SSB-AVLØP, som er installert hos fylkesmennenes miljøvernavdelinger. I 1994 ble SSB-AVLØP utvidet til også å omfatte økonomisk informasjon om avløpssektoren. Økonomiske data blir blant annet brukt ved miljøforvaltningens budsjettarbeid og ved fordeling av tilskudd til kommunale avløp.

Denne rapporten gir en oversikt over beregnede kostnader, investeringer og gebyrer i avløpssektoren med hovedvekt på 1996.

Resultater fra undersøkelsen ble offentliggjort i Statistisk sentralbyrås Ukens statistikk nr. 36, 4. september 1997.

**Emneord:** Avløp, forurensning, gebyrer, kommuneøkonomi, miljø, teknisk sektor.

**Prosjektstøtte:** Prosjektet er delvis finansiert av Miljøverndepartementet.

# Abstract

Statistics Norway and the Norwegian Pollution Control Authority have a cooperative project covering the annual registration of data from the waste water treatment sector from all of the municipalities in Norway. This report provides the analysis of the economic data collected from the 1996 survey. This is the fourth year that the annual survey has included economic information.

The data were collected using a specially-designed computer-based program, SSB-AVLØP. Four computer screens are used to request information about the number of people and the number of industries (calculated in population equivalents) connected to the sewage system, annual fee levels, connection fee levels, income from fees, running costs, capital costs, investments, and planned investments. The accuracy of the data are improving each year as the counties have increasingly better knowledge and control over their waste water system.

Two major areas are covered in the economic analyses. The first area covers fee levels, income and costs. The second area covers investments. The data are aggregated to county, regional and national levels. The municipal level data are provided in tables at the end of the report. Because Norway is a signatory of the North Sea Declarations, the country is divided into two regions, "North Sea Counties" and "Rest of Country". This division allows for some analysis of the extra expenditures and higher fee levels in those counties which drain into the North Sea and Skagerrak. The North Sea area includes the counties from Østfold to Vest-Agder, inclusive.

Annual fee levels and connection fee levels continue to increase. The national average annual fee for 1997 is 1665 kroner. Compared to the 1996 level of 1517 kroner, this is about a 10 percent increase. In 1996, the income that the municipalities had from fees was 3.09 billion kroner, of which 2.86 billion was from annual fees and 238 million kroner was from connection fees. The total costs incurred by the municipalities were 3.25 billion kroner. Maintenance, running and overhead costs accounted for 1.78 billion kroner and capital costs accounted for 1.47 billion kroner. Taken on a national basis, this means that 95 percent of the municipal expenditures were covered by income from fees. Taken on a municipal basis, 61 percent of the municipalities covered less than 90 percent of their expenditures by fee income and 16 percent covered 110 percent or more of their expenditures. The annual total expenditures calculated in constant 1993-kroner have not changed dramatically from 1995 to 1996.

In 1995 there were 1.44 million subscribers connected to the municipal waste water system. In 1996 there were 1.56 million subscribers (one subscriber is calculated as 3 population equivalents). This increase is due to the building out of the sewage network and to newly updated and better values provided by the municipalities regarding their waste water systems. With an increase in the number of subscribers connected to the waste water system and total expenditures remaining fairly constant, there has been a small decrease in the expenditures per subscriber for the first time in four years.

Gross investment in the municipal waste water sector was just over 1.3 billion kroner. This is a 7 percent decrease from 1995. Five types of investment in the waste water system are obtained from the municipalities. These investments include: nitrogen removal, sludge treatment, renovation of the existing sewage system, laying new sewer lines, and plants without nitrogen removal and sludge treatment facilities. In 1996, there was a marked decrease in investment in nitrogen removal compared to previous years and only 2.5 percent of the planned nitrogen removal investments were made. While 82 percent and 84 percent of planned investments were accomplished in 1994 and 1995, respectively, only 71 percent of planned investments were realized in 1996. In 1996, the grants provided to the municipalities from the national government were the lowest in 20 years (calculated in constant 1993-kroner).

# Innhold

<b>Figurregister</b> .....	6
<b>Tabellregister</b> .....	6
<b>1. Innledning</b> .....	7
<b>2. Metode og terminologi</b> .....	8
2.1 Innsamling av data .....	8
2.2 Revisjon av data .....	8
2.3 Innhold i rapporteringssystemets økonomiske del.....	8
2.4 Terminologi og definisjoner .....	8
<b>3. Evaluering av data</b> .....	11
<b>4. Resultater</b> .....	15
4.1 Gebysatser i 1997 .....	15
4.2 Kommunenes gebyrinntekter .....	18
4.3 Årskostnader.....	18
4.4 Gebyrinntektene sett i forhold til årskostnadene .....	21
4.5 Investeringer .....	24
5. Konklusjon .....	29
<b>5. Konklusjon</b> .....	29
<b>6. Andre arbeider om økonomi i avløpssektoren</b> .....	30
<b>Referanser</b> .....	31
<b>Vedlegg</b>	
A. Gjennomsnittlige gebyrer (abonnentbasis). Fylke 1994 - 1997. Kroner.....	32
B. Totale årskostnader pr. abonnent. Gjennomsnitt (abonnentbasis). Fylke. 1993 - 1996. Løpende kroner .....	33
C. Investeringer i den kommunale avløpssektoren, etter type tiltak. Fylke. 1996. 1 000 kroner .....	34
D. Bruttoinvesteringer. Investeringer i den kommunale avløpssektoren. Fylke. 1995 og 1996 Gjennomsnitt (abonnentbasis) .....	35
E. Investeringer, kostnader, gebyrer og dekningsgrad. Kommuner. 1996 .....	36
F. Avløpsgebyrer. Kommune. 1996. Kroner.....	45
<b>Tidligere utgitt på emneområdet</b> .....	49
<b>De sist utgitte publikasjonene i serien Rapporter</b> .....	50

# Figurregister

3.1	Avløpsgebyrer.....	11
3.2	Regnskap.....	12
3.3	Kommunale investeringer i avløpssektoren siste 20 år (post P).....	13
3.4	Framtidige kommunale investeringer og antall nye abonnenter i avløpssektoren.....	14
4.1	Gjennomsnittlig tilknytningsgebyr (beregnet pr. abonnentbasis). Landsdel. 1994 - 1997. Løpende kroner.....	16
4.2	Gjennomsnittlig tilknytningsgebyr (abonnentbasis). Fylke. 1994 - 1997. Løpende kroner.....	16
4.3	Gjennomsnittlig årsgebyr (abonnentbasis) målt etter en gjennomsnittlig boligareal på 140 m <sup>2</sup> . Landsdel. 1995 - 1997. Løpende kroner.....	17
4.4	Gjennomsnittlig årsgebyr (abonnentbasis) målt pr. m <sup>3</sup> vannforbruk. Landsdel. 1994 - 1997. Løpende kroner.....	17
4.5	Histogram av gebyrinntekter pr. abonnent (normalfordeling tillagt). Kommune. 1996. ....	18
4.6	Årskostnader pr. abonnent. Gjennomsnitt (abonnentbasis). Landsdel. 1993 - 1996. Faste 1993-kroner.....	19
4.7	Totalt årskostnader. Hele landet. 1993 - 1996. Faste 1993-kroner.....	20
4.8	Årskostnader pr. abonnent. Gjennomsnitt (abonnentbasis). Fylke. 1996. Kroner.....	20
4.9	Histogram av årskostnader pr. abonnent (normalfordeling tillagt). Kommune. 1996. Kroner.....	21
4.10	Dekningsgrad i kommunene. 1996. Prosent.....	23
4.11	Histogram av dekningsgrad i prosent (normalfordeling tillagt). Kommune. 1996. ....	24
4.12	Bruttoinvesteringer etter type tiltak. Hele landet. 1993 - 1996. Prosent.....	25
4.13	Planlagte og gjennomførte investeringer. 1994 - 1996. Faste 1993-kroner.....	25
4.14	Bruttoinvesteringer i den kommunale avløpssektoren. Fylke. 1996.....	26
4.15	Bruttoinvesteringer pr. abonnent. Fylke. 1996. Kroner (Gjennomsnitt abonnentbasis).....	26
4.16	Histogram for bruttoinvesteringer pr. abonnent. Kommune. 1996. ....	27
4.17	Overslag av investeringer i kommunale avløp målt i faste 1993-kroner. Hele landet. 1976-1996. Millioner kroner.....	28
4.18	Bruttoinvesteringer i kommunale avløp målt i faste 1993-kroner. Hele landet. 1993 - 1996. Millioner kroner.....	28

# Tabellregister

4.1	Forholdet mellom gebyrinntekter og årskostnader i kommunene (dekningsgrad). Fylke. Gjennomsnitt (abonnentbasis). 1993 - 1996. Prosent.....	22
-----	-----------------------------------------------------------------------------------------------------------------------------------------------	----

# 1. Innledning

Statistisk sentralbyrå (SSB) og Statens forurensningstilsyn (SFT) samarbeider om en årlig registrering av data om kommunale avløp. Dataprogrammet SSB-AVLØP er installert hos fylkesmennenes miljøvernavdelinger, som er ansvarlige for å hente inn data fra kommunene.

Miljøvernavdelingene bidrar med kvalitetssikring av dataene og rapporterer data videre til Statistisk sentralbyrå. Statistisk sentralbyrå står for videre revisjon og bearbeiding av dataene.

Hovedmålene for SSB-AVLØP er å gi grunnlag for statistikk over kommunale avløp (anlegg og ledningsnett) og samtidig dekke Miljøverndepartementets

(MDs) og SFTs behov for data på området. MD og SFT benytter økonomidataene i SSB-AVLØP i sitt budsjettarbeid og ved fordeling av tilskudd til avløpssektoren. Statistikk over kommunale avløp rapporteres også regelmessig til internasjonale organer som Eurostat og OECD. I tillegg bruker SSB dataene til analyseformål.

Formålet med denne rapporten er å presentere de økonomiske dataene som er samlet inn i SSB-AVLØP for 1996, samt vise resultater av beregninger som er gjort på grunnlag av disse tallene. Rapporten beskriver arbeidet med innsamling og revisjon av dataene. Sentrale begreper defineres. I tillegg til resultater inneholder rapporten en enkel evaluering av datakvaliteten i årets rapportering.



## 2. Metode og terminologi

### 2.1 Innsamling av data

Dataene samles inn gjennom det elektroniske rapporteringssystemet SSB-AVLØP. SSB-AVLØP omfatter både økonomiske og fysiske data. Rapporteringsmodulen for økonomiske data består av fire skjermbilder. Programmet er distribuert til miljøvernavdelingene på diskett sammen med en rettleiding for bruk av SSB-AVLØP og for utfylling av de ulike postene. Miljøvernavdelingene er ansvarlige for rapportering av data for alle kommunene i vedkommende fylke.

Miljøvernavdelingene henter inn data fra kommunene på ulike måter. Noen samler inn data ved hjelp av skjema og telefon mens andre benytter registre og årsrapporter fra kommunene eller en kombinasjon av disse. Registrering og rapportering blir utført av miljøvernavdelingene selv, eller ved hjelp av innleid driftsassistanse.

Det er variasjoner blant fylkene med hensyn til overholdelse av rapporteringsfrist og hvor mye arbeid som legges ned i å skaffe dataene og kontrollere disse. I år var det fire fylker som klarte å holde fristen 1. april. Bare ett fylke leverte inn data så seint som i midten av juni. Sammenlignet med i fjor var imidlertid dette en forbedring når det gjaldt tidspunktet for når dataene kom inn.

### 2.2 Revisjon av data

SSB sto for endelig kontroll og revisjon av dataene. Revisjonsprosessen varte i omtrent 2 måneder. Store avvik mellom rapporterte tall fra undersøkelsen i fjor og i år ble notert og undersøkt. Samtlige miljøvernavdelinger hos fylkesmennene ble ringt opp for å oppklare eller bekrefte uklare eller "tvilsomme" tall, samt for å få inn tall for ikke utfylte felter.

### 2.3 Innhold i rapporteringssystemets økonomiske del

Følgende data rapporteres for hver kommune:

- Antall personer og næringsvirksomheter tilknyttet kommunalt ledningsnett.
- Satser for tilknytningsgebyrer og årsgebyrer gjeldende i 1997.
- Innkrevde gebyrer i 1996.
- Forvaltnings-, drifts- og vedlikeholdskostnader i 1996.
- Investeringer i 1996 og investeringer som inngår i gebyrgrunnlaget de siste 20 årene.
- Planlagte investeringer fra og med 1997 til og med år 2003.

### 2.4 Terminologi og definisjoner

#### **Abonnet**

En abonnent er definert som 3 personenheter. Gjennomsnittlig utslipp fra en person tilsvarer en personenheter. Utslipp fra industri regnes om til personenheter.

Antall personenheter (PE) = antall personer (p) + antall personekvivalenter (pe) fra industri, servicebedrifter, institusjoner e.l.

#### **Avløpsgebyr**

Avløpsgebyrene kreves i form av tilknytningsgebyr og årsgebyr. Tilknytningsgebyr er et engangsgebyr som vanligvis betales når en eiendom blir bebygd og ved tilbygg (MD 1995). Dersom kommunen har differensierte tilknytningsgebyr avhengig av om boligene ligger i opparbeidet (regulert) eller ikke opparbeidet område, skal kommunen oppgi tilknytningsgebyret for boliger i ikke opparbeidet område (høy sats). Tilknytningsgebyret er oppgitt for en bolig på ca. 140 m<sup>2</sup> bruksareal. Årsgebyr beregnes på grunnlag av målt eller stipulert vannforbruk.

Noen kommuner opererer med flere satser for både årsgebyr og tilknytningsgebyr. Alle satser for avløpsgebyr og beløp for innkrevde gebyrer er oppgitt uten merverdiavgift.

### **Dekningsgrad**

Dekningsgrad refererer til forholdet mellom innkrevde gebyrer og samlede kostnader. Den viser hvor stor del av kostnadene (gebyrgrunnlaget) som blir dekket av innkrevde gebyrer. Regelen er at en kommune ikke kan kreve inn mer i avløpsgebyrer enn dens samlede kostnader til avløp (gebyrgrunnlaget), men kommunen er ikke pålagt å dekke hele gebyrgrunnlaget gjennom gebyrer (MD 1996).

Dekningsgrad = Innkrevd gebyr i alt / Gebyrgrunnlaget

Innkrevd gebyr i alt = Innkrevd tilknytningsgebyr + Innkrevd årsgebyr

### **Faste 1993-kroner**

For å sammenligne økonomiske tall over flere år er det best å korrigere tallene for inflasjon slik at alle tallene har den samme økonomisk verdi. Byggekostnadsindeks for boligblokker er brukt for å korrigere for inflasjon. 1993 er brukt som basisår.

### **FDV-kostnader**

FDV-kostnader er kostnader til forvaltning, drift og vedlikehold og kommunens andel av kostnader knyttet til interkommunal anlegg som ikke skal avskrives over flere år. Forvaltningskostnader er sektorens andel av kostnadene til kommuneadministrasjonen. Drifts- og vedlikeholdskostnader inkluderer kostnader til lønn, sosiale utgifter, drift av utstyr og transportmidler og vedlikehold av bygninger og anlegg. Kostnader til drift og vedlikehold går stort sett fram av kommunens budsjett og regnskap.

FDV-kostnader = Forvaltning + Drift/vedlikehold + Interkommunale anlegg

### **Gebyrgrunnlaget**

Gebyrgrunnlaget er det beløpet kommunen kan kreve inn fra abonnentene basert på kommunens totale kostnader. Miljøverndepartementet har fastsatt veiledende retningslinjer for beregning av gebyrgrunnlaget (MD 1986). Alle kostnader som bidrar til en forsvarlig forretningsmessig drift av avløpssektoren kan tas med, men kostnader som er dekket ved tilskudd, refusjoner, tomtepriser eller ved at grunneieren blir belastet, skal ikke inkluderes i gebyrgrunnlaget. Kostnadene består av kapitalkostnader (se nedenfor) og FDV-kostnader og eventuelt kommunens kostnader eller kontingent til deltagelse i interkommunale avløpsanlegg eller avløpsselskap.

Gebyrgrunnlaget = Kapitalkostnader + FDV-kostnader

### **Gjennomsnitt: "kommunebasis" og "abonnentbasis"**

Det er to måter å beregne gjennomsnitt for et område (for eksempel, fylkene, Nordsjøfylkene, landet).

En måte er å beregne et gjennomsnitt der hver kommune regnes som like stor. I denne typen gjennomsnitt vil en stor kommune ha akkurat samme betydning som en liten kommune. Et slik gjennomsnitt vil i denne rapporten blir betegnet som "beregnet pr. kommunebasis" eller "gjennomsnitt (kommunebasis)."

En annen måte er å beregne et gjennomsnitt som ta hensyn til hvor mange abonnenter det er i hver kommune. I denne typen gjennomsnitt vil en stor kommune ha større betydning enn en liten kommune. Et slikt gjennomsnitt vil i denne rapporten blir betegnet som "beregnet pr. abonnentbasis" eller "gjennomsnitt (abonnentbasis)."

### **Histogram med normalfordeling**

Histogrammet viser data for antall forekomster av en verdi i et datasett. Intervaller er definert ved bruk av grenseverdier. En normalfordeling (også kalt en klokkeformkurve) kan legges til et histogram som en indikator for spredningen av dataene.

### **Kapitalkostnader**

Kapitalkostnader er avskrivninger og renter på investeringer. Investeringer er kostnader som skal avskrives over flere år. I retningslinjene fra MD (MD 1986) anbefales to metoder for beregning av kapitalkostnader:

**1. Standardmetoden:**

Investeringene fratrukket refusjoner, tilskudd og annet. Anskaffelsestidspunktet legges til grunn. De årlige kostnadene blir beregnet ved annuitetsmetoden med nedskrivningstid på 20 år og gjeldende rente i kommunalbanken.

**2. Metode basert på avdrag og forrentning av banklån:**

Reelle kapitalkostnader på lån tatt opp for å finansiere investeringer i sektoren blir beregnet og lagt til grunn. I tillegg kommer kommunal egenkapital (årskostnad for denne delen blir beregnet etter "standardmetoden").

I dette prosjektet er det nødvendig å velge en metode som gjør det mulig å sammenligne data fra de ulike kommunene, og som samtidig ikke er for arbeidskrevende. Standardmetoden ble derfor valgt, og kapitalkostnadene er beregnet som en annuitet over investeringenes økonomiske levetid som er forutsatt 20 år. Renten er bestemt av gjeldende rente på lån med 20 års løpetid fra kommunalbanken (årsgjennomsnitt) + 1 prosent. Den "siste" prosenten er plussert på for å ta hensyn til risiko. I beregningene er forutsatt følgende rentebelastninger:

For 1996 og framover: rente = 5,5 prosent + 1 prosent som gir annuitetsfaktoren 0,0908.

**Nordsjøavtalene**

Nordsjøavtalene referer til de felles deklarasjonene fra landene rundt Nordsjøen om å redusere forurensningen av Nordsjøen. Et av målene var å halvere tilførselen av næringsstoffer (nitrogen og fosfor) i perioden 1985 - 1995. (*Naturressurser og miljø 1997: 63*)

**Nordsjøfylkene eller Nordsjøområdet**

Dette består av fylkene fra Østfold til og med Vest-Agder (Fylkene 1-10) og er det norske området som er berørt av Nordsjøavtalene. Omtrent alt areal i disse fylkene drenerer til Skagerrak og Nordsjøen. Tidligere ble dette området ofte kalt "algefylkene."

**Årskostnad pr. abonnent**

Årskostnad pr. abonnent = Gebyrgrunnlaget / Abonnenter

### 3. Evaluering av data

Det er fjerde året på rad at økonomiske data for avløpssektoren samles inn gjennom SSB-AVLØP. I denne perioden har datakvaliteten generelt blitt bedre fra år til år.

Hensikten med dette kapitlet er å gjennomgå de ulike postene i SSB-AVLØP med hensyn til problemområder ved utfylling og revisjon. Det tas utgangspunkt i de fire skjermbildene for rapportering av økonomiske data.

#### Gebyrer (post A, B og C)

Gebyrene er representert ved postene A, B og C i skjermbildet nedenfor. Generelt er disse postene uproblematisk å fylle ut, og oppgavene regnes å være av god kvalitet. Noen få kommuner kunne ikke oppgi tall. Kommunene bruker ulike metoder for å beregne gebyrene. Noen kommuner bruker fremdeles leieareal, mens de fleste opererer med bruksareal. I denne undersøkelsen er det bruksareal som refereres.

Figur 3.1 Avløpsgebyrer

(Alle beløp skal være eksklusiv MVA)

HOVEDMENY - [Kloakkavgifter]

Kommunenummer   Årstall

Satser for avløpsgebyrer inneværende år

Tilknytningsgebyr kr. pr. ab. ca. 140m² bruksareal  A

Årsgebyr kr. pr. m²  B

Årsgebyr kr. pr. ab. ca. 140m² bruksareal  C

Tilknytning til kommunalt ledningsnett i kommunen

Antall fastboende personer  D

Næringsvirksomhet, pe  E

Gå til << >> Info Lagre Avslutt

Avgifter Regnskap Tidl. inv. Frem. inv. Andre oppl.

Statistisk sentralbyrå

*Antall personer tilknyttet (post D)*

Denne variabelen refererer til antall fastboende personer tilknyttet det kommunale ledningsnett, samt fritidsbebyggelse dersom slik bebyggelse er tilknyttet nettet.

Det er flere problemer knyttet til denne variabelen. Blant annet er det ikke mulig å bare telle antall regninger som er sendt ut, fordi det ikke er en direkte sammenheng mellom antall regninger og antall personer som omfattes av dem, siden kun en regning sendes til hver blokk/leilighetskompleks. Et annet problem er at noen kommuner definerer en husholdning som fire personer, mens beregningene i denne rapporten regner 3 personer for hver husholdning. Flere kommuner har derfor måttet regne om sine tall, noe som forklarer variasjonene mellom året og tidligere års verdier.

Generelt er dataene fra 1996 av bedre kvalitet enn året før. En av grunnene til dette, og til at det noen steder er store variasjoner i tallene fra år til år, er en bedre oversikt over situasjonen i den enkelte kommune. Samtidig viser det seg at mange data rapporteres like store i 1996 som i 1995. Denne tendensen til å rapportere samme tall fra år til år kan ha ulike årsaker. For det første kan det bety at kommunene har liten eller ingen endring, dvs. stor stabilitet, i disse tallene/dataene. For det andre kan mangelen på endring indikere at det er vanskelig for kommunene å tallfeste denne variabelen.

*Tilknyttet næringsvirksomhet (post E)*

"Næringsvirksomhet tilknyttet det kommunale ledningsnett" var kanskje den posten som skapte størst problemer ved utfylling. Problemene varierte fra manglende oversikt til ulike tolkninger av hva som lå i terminologien. Enkelte miljøvernavdelinger gav uttrykk for at tall for "antall personer tilknyttet" også inkluderte næringsvirksomhet for noen kommuner. I disse tilfellene har kommunene fylt ut 0 under denne posten. Dessuten har noen kommuner benyttet ulike beregningsmetoder fra år til år. Dette har ført til "kunstige" forskjeller og vi har bedt miljøvernavdelingene om å vurdere hvilket tall som er mest riktig. Som oftest har miljøvernavdelingene gitt uttrykk for at tallene for 1996 er bedre enn for foregående årsoppgaver.

Figur 3.2 Regnskap

(Alle beløp skal oppgis i 1000 kroner og eksklusiv MVA)

HOVEDMENY - [Regnskap]

Kommunenummer  Årstall

(Alle beløp i 1000 kroner) Regnskapsførte gebyrer (siste regnskapsår)

Årsgebyr	Tilknytningsgebyrer	Sum avgifter
<input type="text" value="F"/>	<input type="text" value="G"/>	<input type="text"/>

(Alle beløp i 1000 kroner) Regnskapsførte FDV-kostnader (siste regnskapsår)

Forvaltning	Drift/vedlikehold	Interkom. anlegg	Sum FDV kostnader
<input type="text" value="H"/>	<input type="text" value="I"/>	<input type="text" value="J"/>	<input type="text"/>

(Alle beløp i 1000 kroner) Regnskapsførte investeringer (siste regnskapsår)

Nye ledninger	Rehab. eks. ledninger	R.A. eksk. nitrogenf.	Slam-behandling	Nitrogen-fjerning	Sum investeringer
<input type="text" value="K"/>	<input type="text" value="L"/>	<input type="text" value="M"/>	<input type="text" value="N"/>	<input type="text" value="O"/>	<input type="text"/>

Gå til << >> Beregne Info Lagre Avslutt

Avgifter Regnskap Tidl. inv. Fram. inv. Andre oppl.

Statistisk sentralbyrå



*Regnskapsførte gebyrer (post F og G)*

Kvaliteten på oppgavene til årsgebyr (post F) og tilknytningsgebyr (post G) regnes som meget god. Svært få kommuner har hatt problemer med å oppgi tall for disse postene.

*Regnskapsførte kostnader (post H, I og J)*

Noen få kommuner hadde vanskeligheter med å oppgi kostnader til forvaltning (administrasjon, post H). Da kostnadene til administrasjon er samlet under fellesadministrasjonen i kommuneregnskapet, kan det være vanskelig for kommunene å skille ut den delen som skal belastes avløpssektoren. Det er derfor usikkerhet knyttet til kvaliteten på de oppgitte tallene. Tall for drift og vedlikehold (post I) er lettere å finne i kommuneregnskapet og er derfor mer sikre enn tallene for forvaltning. Noen kommuner manglet oversikt over kostnader knyttet til interkommunale anlegg (post J). I disse tilfellene har kommunene blitt bedt om å anslå disse kostnadene.

*Regnskapsførte investeringer (post K - O)*

Et høyt nivå av sikkerhet kan knyttes til bruttoinvesteringer fordelt på ulike tiltak, selv om noen kommuner rapporterte at de hadde foretatt investeringer som ikke kunne klassifiseres innenfor de fem kategoriene gitt i investeringsdelen. Denne forklaringen ble noen ganger gitt for å forklare hvorfor tallet for bruttoinvesteringer var mindre enn tallet for nettoinvesteringer. (Bruttoinvesteringer = Sum Investeringer = K + L + M + N + O; se også beskrivelse for post P).

*Kommunale investeringer i kloakksektoren siste 20 år (post P)*

Investeringer siste 20 år (post P) oppgis i løpende 1000 kroner. ("Løpende" vil si ikke korrigeret for inflasjon). Tidligere investeringer skulle oppgis som nettoinvesteringer. Nettoinvestering er her definert som bruttoinvestering fratrukket:

- tilskudd fra staten eller andre;
- investeringer dekket av tidligere overskudd i avløpssektoren;
- kostnader til anlegg eller deler av anlegg som blir dekket på annen måte.

Figur 3.3 Kommunale investeringer i avløpssektoren siste 20 år (post P)

Tallene er brukt for beregning av kapitalkostnader som er en del av gebyrgrunnlaget. Tallene gir et løst overslag av investeringer i det siste 20 år. Et bedre bilde av investeringer i det kommunale avløpssektor er bruttoinvesteringer ("Sum Investeringer" fra Regnskap skjerm bilde) fratrukket statens tilskudd.

Noen kommuner hadde ikke kjennskap til om investeringstallene var oppgitt med eller uten tilskudd. Anslagene for nettoinvesteringene, og dermed de beregnede kapitalkostnadene, kan derfor være litt overestimerte.

#### Annuitetsfaktor (post Q)

Annuitetsfaktor (post Q) er beregnet og lagt inn av SSB for beregning av kapitalkostnader. Renten er bestemt av gjeldende rente på lån med 20 års løpetid fra kommunalbanken (årgjennomsnitt) + 1 prosent. Den "siste" prosenten er plussset på for å ta hensyn til risiko. Annuitetsfaktor i 1996 var 0,0908.

#### Framtidige kommunale investeringer (post R)

Kommunene skulle oppgi tall for planlagte investeringer i sju år framover (post R). De fleste kommunene hadde ikke ferdige planer som strekker seg så langt fram i tid. Noen kommuner har derfor bare brukt skjønns. Tallene for de første tre årene er derfor vurdert som langt sikrere enn tall for senere år. Fordelingen av investeringene til de ulike tiltakene bygger til dels på grovt skjønn.

Tallene oppgitt i 1995 for planlagte investeringer i 1996 ble sammenlignet med de reelle 1996 regnstallene fra 1996-regnskapet. Denne sammenligningen viser bare en grov sammenheng mellom planlagt investering og det som i realiteten ble investert. Stort sett var tallene for hva som var planlagt brukt, større enn det som ble brukt. Når fylkene ble spurt om årsaken til forskjellen mellom disse beløpene, ble den oftest begrunnet i mangel på penger eller forsinkelse i planlagte prosjekter. Det ble poengtert at investeringer i avløpssektoren er avhengig av den politiske situasjonen, og det kan derfor være vanskelig å planlegge til og med bare ett år på forhånd.

#### Antall nye abonnenter (post S)

Antall nye abonnenter (post S) oppgis i antall personenheter. Her er tallene beheftet med en del usikkerhet. Kommunene oppgir tall ved anslag.

Figur 3.4 Framtidige kommunale investeringer og antall nye abonnenter i avløpssektoren

HOVEDMENY - [Investeringer (framtidig)]

AF Av KF Kv ? 15:50:10

Kommunenummer  Årstall

Framtidige kommunale investeringer i kloakksektoren  
(Alle beløp i 1000 kroner)

Årstall	1	2	3	4	5	6	7
Nye ledninger	R						
Rehab. eks. ledninger	R						
R.A. eksk. nitrogenfj.	R						
Slambehandling	R						
Nitrogenfjerning	R						
Sum investeringer	0	0	0	0	0	0	0
Antall nye abonnenter:	S						

Gå til << >> Beregne Info Logre Avslutt

Avgifter Regnskap Tidl. inv. Fram. inv. Andre oppl

Statistisk sentralbyrå

## 4. Resultater

Resultatene fra undersøkelsen kan fordeles på to hovedområder. Det første er relatert til gebyr og kostnader, og det andre til investeringer i avløpssektoren.

Miljøverndepartementet bruker informasjonen om gebyr og kostnader til å vurdere om kommunene følger departementets direktiver angående gebyr. I tillegg brukes resultatene til å fastsette kommunenes tilskuddsnivå.

Investeringsanalyser i denne rapporten fokuserer på ulike typer av, og nivåer på, investeringer og sammenligner investeringsmønstre fra ulike områder i landet.

Figurer og tabeller viser sammenligninger mellom ulike landsdeler. Informasjonen er gitt på kommune- og fylkesnivå, for "Nordsjøfylkene" (fylke 1-10) i og for landet som helhet. Grunnen til at det her er valgt å dele inn i "Nordsjøfylkene" og "resten av landet", er relatert til Nordsjødeklarasjonen som har som mål å redusere utslipp og forurensning i Nordsjøen. Fylkene 1-10 (fra Østfold til og med Vest-Agder) omfattes av Nordsjøavtalene, og det stilles derfor spesielle krav til disse fylkene når det gjelder avløpssektoren.

### 4.1 Gebyrsatser i 1997

Følgende gebyrer fastsettes av kommunene, og omfattes av denne analysen:

- tilknytningsgebyr
- årsgebyr målt etter gjennomsnittlig boligareal på 140 m<sup>2</sup>
- årsgebyr målt pr. m<sup>3</sup> vannforbruk

Gebyrinformasjonen som er samlet i undersøkelsen for 1996, vil referere til gebyrnivåene slik kommunene har fastsatt dem for 1997.

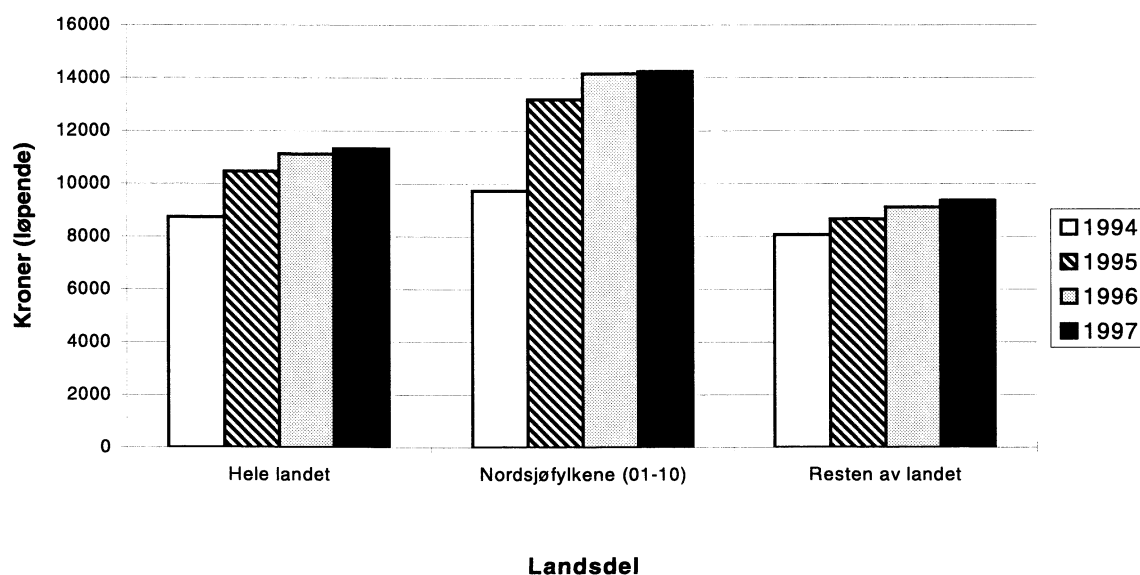
Det er store variasjoner mellom kommunene med hensyn til størrelsen på både tilknytningsgebyret og årsgebyret. Gebyrnivå fastsettes i forhold til kostnadene i hver enkelt kommune. Ikke alle kommunene opererer med gebyr pr. kubikkmeter vannforbruk.

Ved sammenligning av gjennomsnittlig (abonnentbasis) gebyrnivå i de ulike delene av landet, viser det seg at nivået for alle gebyrer jevnt over er høyere i Nordsjøfylkene enn i andre deler av landet (se figurene 4.1 - 4.4).

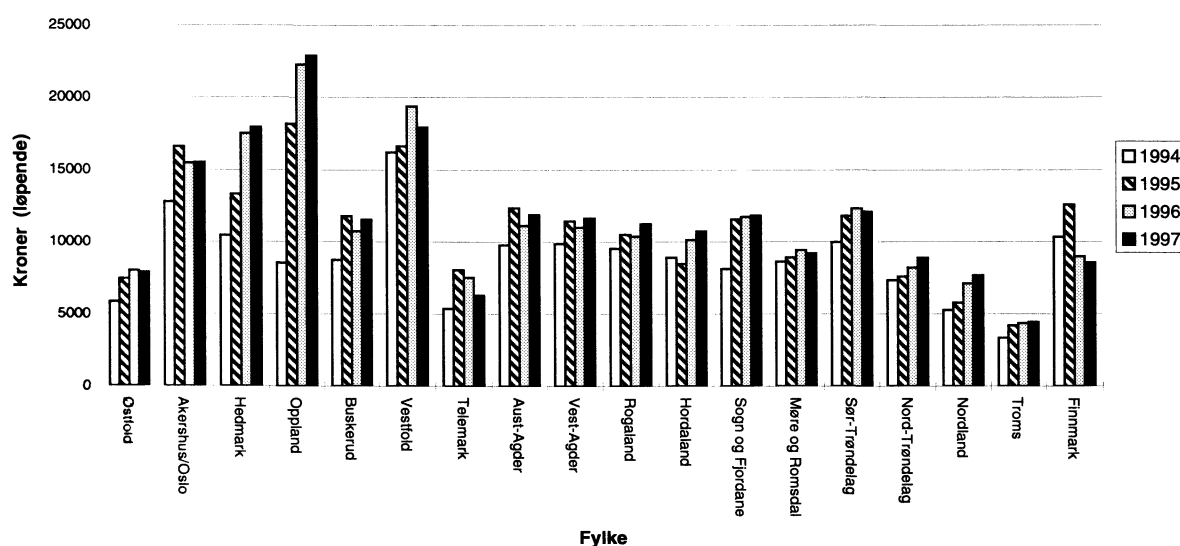
Tilknytningsgebyret er i gjennomsnitt høyere i kommunene i Nordsjøfylkene sammenlignet med resten av landet (se figur 4.1).



Figur 4.1 Gjennomsnittlig tilknytningsgebyr (beregnet pr. abonnentbasis). Landsdel. 1994-1997. Løpende kroner



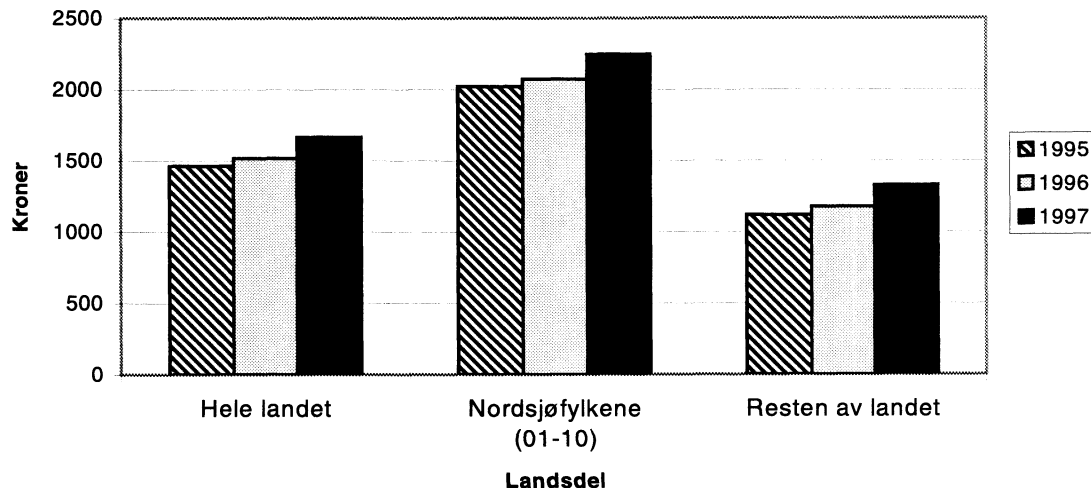
Figur 4.2 Gjennomsnittlig tilknytningsgebyr (abonnentbasis). Fylke. 1994-1997. Løpende kroner



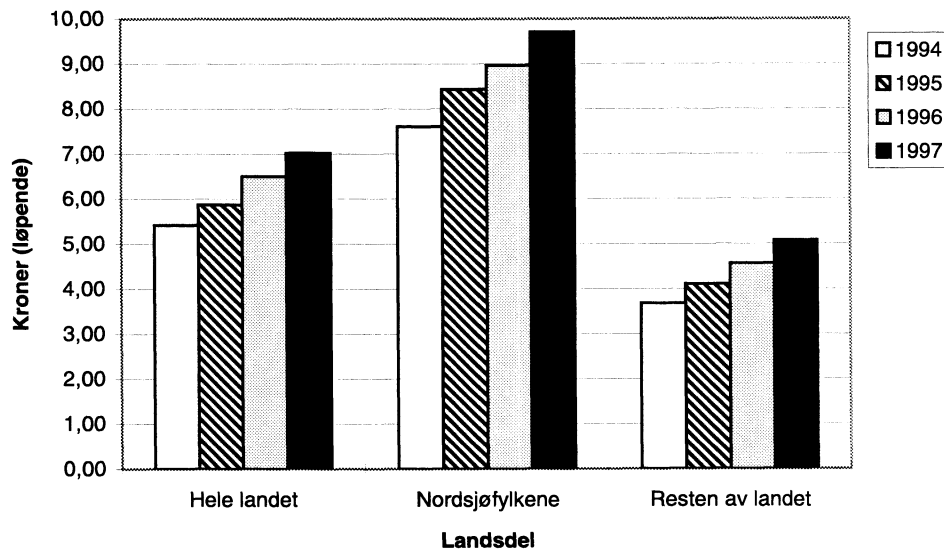
Figur 4.2. viser gjennomsnittlig tilknytningsgebyr (abonnentbasis) for 1994-1997. I flesteparten av fylkene har det vært en økning i tilknytningsgebyr gjennom denne fireårsperioden. I 1997 har kommunene i Oppland i gjennomsnitt (abonnentbasis) høyest tilknytningsgebyr med 22 891 kroner, mens kommunene i Troms har det laveste med 4 431 kroner. Oppland har også hatt størst økning i tilknytningsgebyr i siste fireårsperiode med 168 prosent. Telemark og Finnmark har hatt nedgang i tilknytningsgebyret de siste tre årene.

Årsgebyret i kommunene er fastsatt enten etter stipulert vannforbruk for en bolig på ca. 140 m<sup>2</sup> bruksareal, eller pr. m<sup>3</sup> målt vannforbruk. Beregnet etter "140 m<sup>2</sup> bruksareal"-metoden, er det gjennomsnittlige årsgebyret (abonnentbasis) for hele landet 1 665 kroner i 1997. Gjennomsnittlig årsgebyr (abonnentbasis) for hele landet i 1996 var 1 517 kroner. Dette betyr en nesten 10 prosents økning fra 1996 til 1997. Det er en relativt stor forskjell i gjennomsnittlig årsgebyret mellom Nordsjøfylkene og resten av landet (se figur 4.3). I 1997 var gjennomsnittlig årsgebyr for Nordsjøfylkene 2 247 kroner mens det for resten av landet var 1 326 kroner. I 1996 var tilsvarende tall henholdsvis 2 072 kroner og 1 176 kroner. Dette tilsvarer da en økning i gjennomsnittlig årsgebyr på 8 prosent for Nordsjøfylkene og 13 prosent for resten av landet.

Figur 4.3 Gjennomsnittlig årsgebyr (abonnentbasis) målt etter en gjennomsnittlig boligareal på 140 m<sup>2</sup>. Landsdel. 1995-1997. Løpende kroner



Figur 4.4 Gjennomsnittlig årsgebyr (abonnentbasis) målt pr. m<sup>3</sup> vannforbruk. Landsdel. 1994 - 1997. Løpende kroner



Det gjennomsnittlige årsgebyret (abonnentbasis) målt pr. m<sup>3</sup> vannforbruk er vist i figur 4.4. Igjen viser det seg at det har vært en generell økning i gebyrnivåene i alle deler av landet. Nivåene, og også økningen av disse, er høyest i Nordsjøfylkene. For hele landet er det gjennomsnittlige årsgebyret pr. m<sup>3</sup> vann på 7,02 kroner. Tilsvarende tall for kommunene i Nordsjøfylkene og resten av landet er henholdsvis 9,71 kroner og 5,08 kroner. I 1996 var de tilsvarende tallene 8,96 kroner i Nordsjøfylkene og 4,56 kroner i resten av landet. Dette tilsvarer 8 prosents økning i gjennomsnittlig gebyr i Nordsjøfylkene og 11 prosents økning i resten av landet.

## 4.2 Kommunenes gebyrinntekter

Kommunenes inntekter fra avløpssektoren stammer fra tilknytningsgebyr og årsgebyr. Tilknytningsgebyr er et engangsbeløp mens årsgebyret betales årlig. I 1996 krevde kommunene inn 3,09 milliarder kroner i avløpsgebyr. Av dette beløpet utgjorde inntekten fra årsgebyret 2,86 milliarder kroner, mens inntekten fra tilknytningsgebyret var om lag 238 millioner kroner.

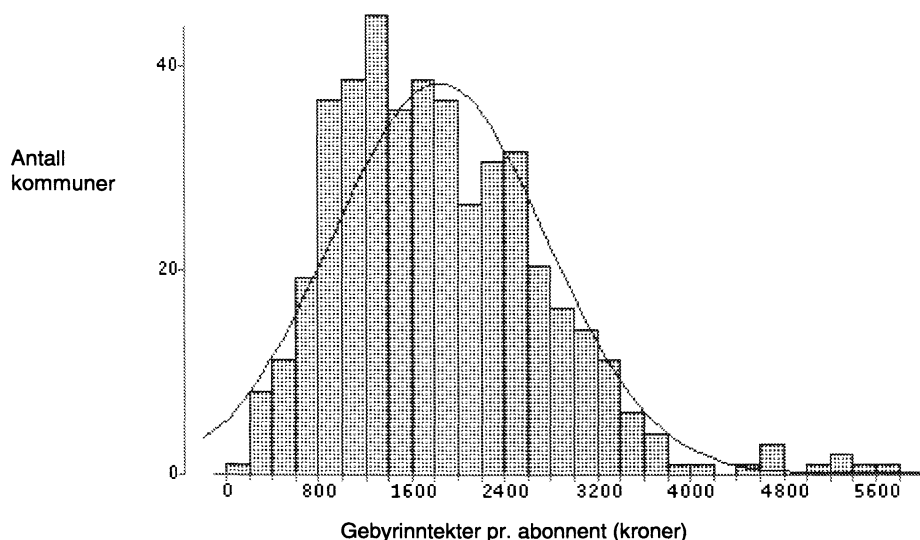
Miljøverndepartementet har i sin forskrift om beregning av kommunale vann- og avløpsgebyrer (MD 1996) bestemt følgende hovedprinsipp:

- Bare kostnadmessige og beregningstekniske hensyn skal legges til grunn for gebyrberegningen.
- Gebyrene skal fordeles på brukere av fast eiendom slik at de i størst mulig utstrekning gir uttrykk for hva det koster kommunen å betjene den enkelte eiendom med vann- og avløpsanlegg.
- Intensjonen er at brukerne av fast eiendom fullt ut skal dekke alle kostnader i forbindelse med kommunale vann- og avløpsanlegg.

Det er stor variasjon i gebyrinntekt pr. abonnent i kommunene. Figur 4.5. viser fordelingen av gebyrinntekt pr. abonnent for alle landets kommuner. Følgende tallverdier er relatert til denne fordelingen:

Gjennomsnitt (kommunebasis)	1 857	kroner
Størst verdi	5 724	kroner
Minst verdi	156	kroner
Standardavvik	922	kroner
Antall kommuner	435	

Figur 4.5 Histogram av gebyrinntekter pr. abonnent (normalfordeling tillagt). Kommune. 1996.



## 4.3 Årskostnader

Kostnadene er delt i to hovedkomponenter:

1. Forvaltnings-, drifts- og vedlikeholdskostnader (FDV-kostnader), inkludert interkommunale anlegg; og
2. Kapitalkostnader.

I 1996 kostet avløpssektoren kommunene i alt 3,25 milliarder kroner. Dette er en 1 prosent oppgang fra året før. Av dette beløpet utgjorde FDV-kostnadene 1,78 milliarder kroner, mens kapitalkostnadene var på 1,47 milliarder kroner.

Det er to måter å beregne årskostnadene pr. abonnent på. En måte er å beregne årskostnadene pr. abonnent på er en gjennomsnitt beregnet pr. kommunebasis.

Denne metoden blir brukt av Miljøverndepartementet for å beregne tilskuddet til kommunene. Etter denne metoden blir først årskostnadene pr. abonnent beregnet for hver kommune. Deretter blir gjennomsnittet for disse tallene beregnet. For 1996 vil denne beregningen bli som følger:

$$\begin{aligned} \text{Gjennomsnitt} &= \Sigma (\text{årskostnader} / \text{abonnent}) / \text{Totalt antall kommuner} \\ \text{(beregnet pr. kommunebasis)} &= 1\,223\,525 / 435 = 2\,813 \text{ kroner} / \text{abonnent} \end{aligned}$$

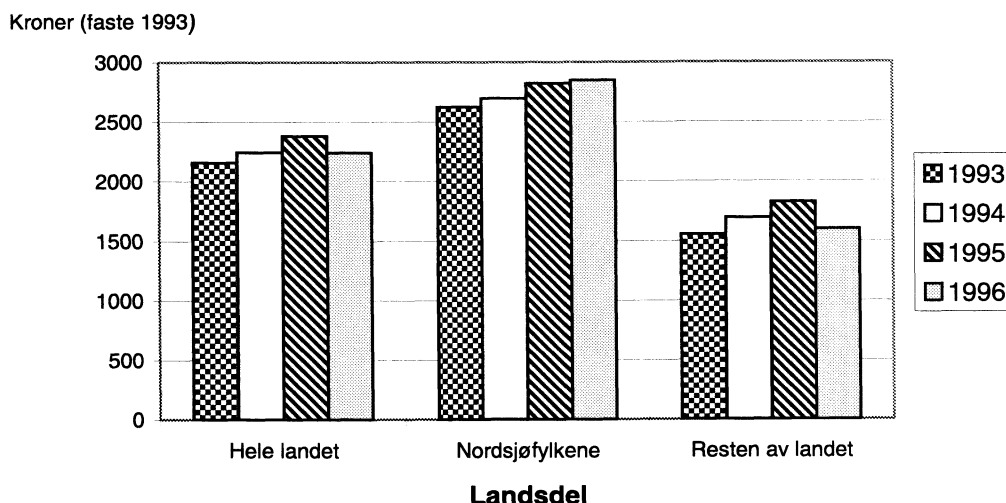
En annen måte er å beregne de totale årskostnadene og så dele disse med det totale antall abonnenter. Resultatet kommer da ut som en gjennomsnitt beregnet pr. abonnentbasis. Har tar man da hensyn til antall innbyggere i hver kommune, slik at folkerike kommuner bidrar mer enn små kommuner til den endelige verdien. For 1996 vil denne beregningen bli som følger:

$$\begin{aligned} \text{Gjennomsnitt} &= \Sigma (\text{årskostnader}) / \Sigma (\text{abonnent}) \\ \text{(beregnet pr. abonnentbasis)} &= 3,247 \text{ milliarder} / 1\,561\,702 \text{ abonnenter} = 2\,079 \text{ kroner} / \text{abonnent} \end{aligned}$$

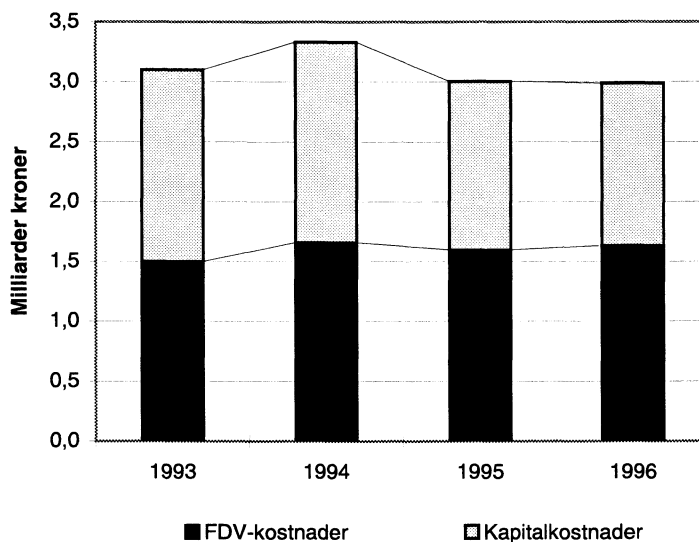
Kostnadene pr. abonnent (gjennomsnitt abonnentbasis) var høyest i Nordsjøfylkene, 2 629 kroner, mot 1 469 kroner i resten av landet (målt i 1996-kroner). For å sammenligne tallene fra ulike år, må tallene korrigeres for inflasjon. Målt i faste 1993-kroner har gjennomsnittet (abonnentbasis) av årskostnadene pr. abonnent gått ned for første gang på fire år (se figur 4.6). Det er en nedgang på 5 prosent fra 1995.

For å forstå denne trenden, er det viktig å se på forutsetningene bak tallene. For det første, totale årskostnader består av to deler, forvaltnings-, drifts- og vedlikeholdskostnader (FDV-kostnader) og kapitalkostnader. Hvis totale årskostnader for de siste fire år sammenlignes i faste 1993-kroner, er FDV-kostnadene omtrent de samme (1,8 milliarder kroner i 1996 og 1,7 milliarder kroner i 1995) mens kapitalkostnadene er gått ned fra 1994 til 1995/1996-nivå (se figur 4.7). En av grunnene til denne nedgangen er lavere rentenivå. En annen grunn finnes i reduksjonen som har funnet sted i investeringsnivået i kommunene. Investeringsnivået har i løpet av den siste treårsperioden gått jevnt nedover, ved at stadig flere planlagte investeringer ikke blir gjennomført. Et annet element finnes i en økning av antall abonnenter tilkoblet den kommunale avløpssektoren. I 1995 var det 1,44 millioner abonnenter, mens dette tallet i 1996 er øket til 1,56 millioner. Denne oppgangen i abonnenter skyldes utbygging av avløpsnettverket samt bedre nettverkstall fra kommunene. Siden totale årskostnader for avløpssektoren er nesten det samme i 1996 som i 1995 mens det er en oppgang i antall abonnenter, bidrar dette til at gjennomsnittlige kostnader per abonnent (abonnentbasis) er redusert fra 1995 til 1996.

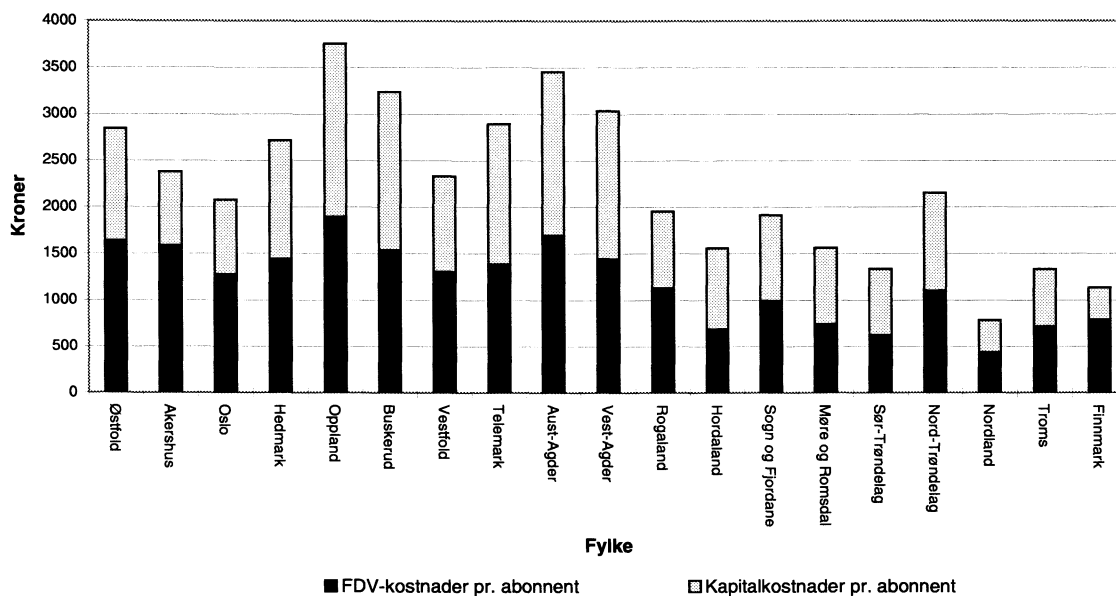
Figur 4.6 Årskostnader pr. abonnent. Gjennomsnitt (abonnentbasis). Landsdel. 1993-1996. Faste 1993-kroner



Figur 4.7 Totale årskostnader. Hele landet. 1993-1996. Faste 1993-kroner



Figur 4.8 Årskostnader pr. abonnent. Gjennomsnitt (abonnentbasis). Fylke. 1996. Kroner



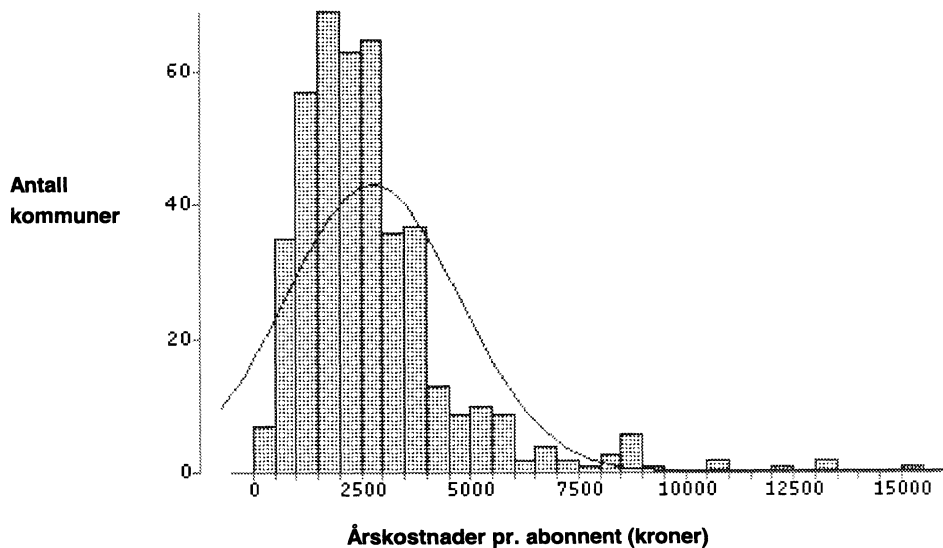
For fjerde år på rad hadde kommunene i Oppland fylke i gjennomsnitt høyest årskostnad pr. abonnent (se figur 4.8 og tabell i vedlegg B).

Histogram av årskostnader pr. abonnent på kommunenivå i 1996 er gitt i figur 4.9. Tallverdiene relatert til denne fordelingen er som følger:

Gjennomsnitt (kommunebasis)	2 813	kroner pr. abonnent
Størst verdi	15 403	kroner pr. abonnent
Minst verdi	162	kroner pr. abonnent
Standardavvik	2 008	kroner pr. abonnent
Antall kommuner	435	

Gjennomsnitt i fordelingen av 1996 årskostnader pr. abonnent (figur 4.9) er gjennomsnitt beregnet pr. kommunebasis (se forklaring tidligere i seksjon 4.3).

Figur 4.9 Histogram av årskostnader pr. abonnent (normalfordeling tillagt). Kommune. 1996. Kroner



#### 4.4 Gebyrinntektene sett i forhold til årskostnadene

Den enkelte kommune skal ikke ha en gebyrinntekt som er større enn årskostnadene. Dekningsgraden (totale gebyrinntekter delt på årskostnader) er beregnet for hver kommune for å vurdere om kommunene følger forskriftene som er fastsatt av Miljøverndepartementet. Kommunene står fritt til å velge om de vil kreve inn en lavere gebyrinntekt enn det de har anledning til (MD 1996).

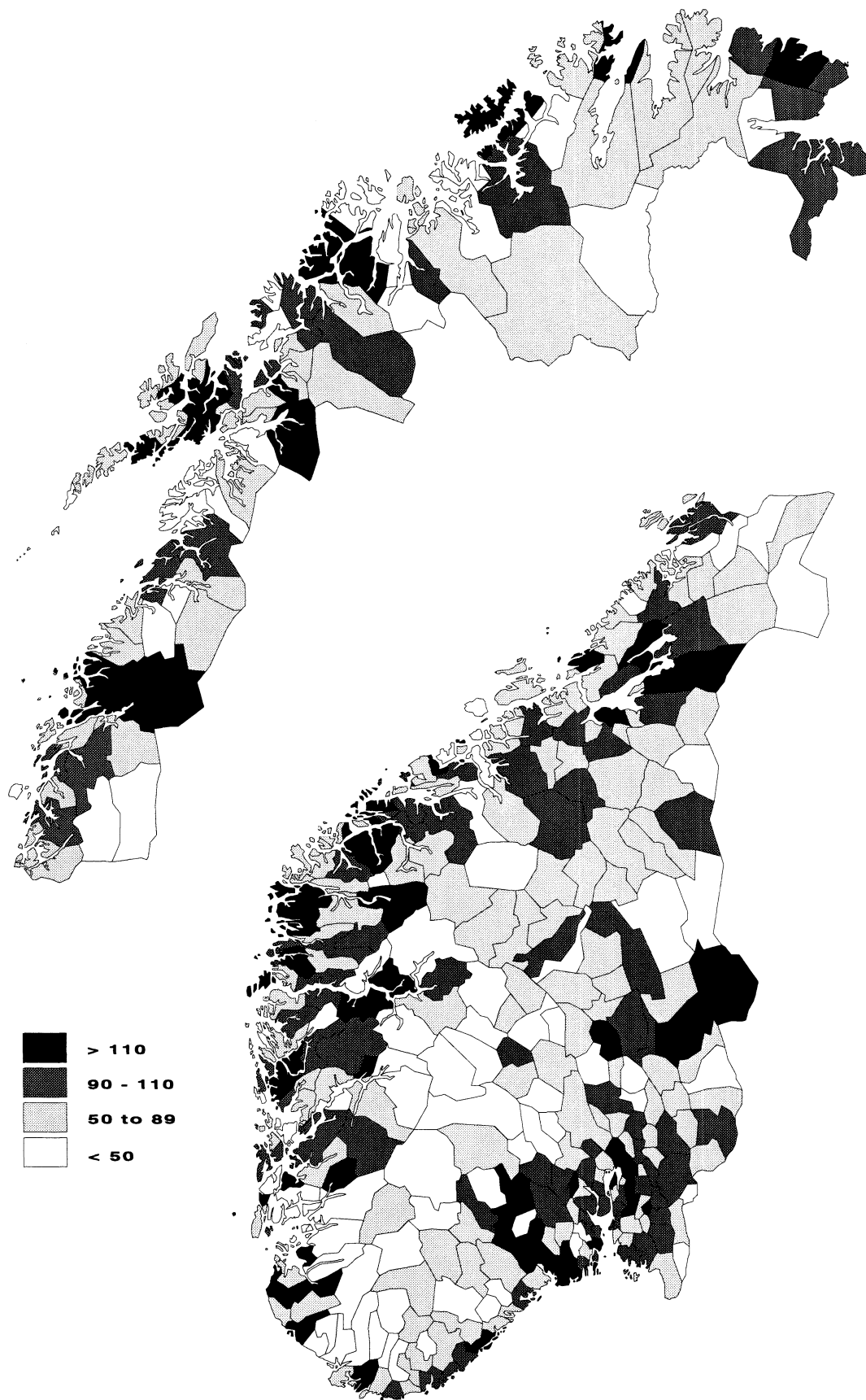
Ved en dekningsgradsanalyse viser det seg at gebyrinntektene dekket 95 prosent av de totale kostnadene for hele landet i 1996 (dekningsgrad beregnet pr. abonnentbasis). Tilsvarende tall i 1995 var 92 prosent, i 1994 88 prosent og i 1993 80 prosent. Dette tilsvarer i alt 19 prosents økning fra 1993 til 1996, noe som indikerer at kommunene dekker stadig mer av sine avløpskostnader gjennom bruk av gebyrinntekt. Analysen viser at kommunene er i ferd med å fastsette gebyrnivåene slik at de langt på vei dekker de faktiske avløpskostnadene. Fordi forskjellen mellom inntekter og kostnader i avløpssektoren minker, kan det antas at økningen i gebyrnivå ikke vil fortsette å stige like mye framover som de har gjort til nå. Dersom dekningsgradsanalysen foretas på kommunenivå, vises et noe annet bilde. Da framgår det at mer enn 40 prosent av kommunene får dekket mindre enn 90 prosent av sine avløpskostnader fra gebyrkostnader.

Kartet i figur 4.10 viser den varierende dekningsgraden på kommunenivå. 22 prosent av kommunene har en dekningsgrad på mindre enn 50 prosent. 39 prosent har en dekningsgrad på mellom 50 og 89 prosent, 23 prosent har dekningsgrad på 90-110 prosent, og 16 prosent av kommunene har en dekningsgrad på over 110 prosent. Den største dekningsgradsverdien er på 325 prosent, og den minste er på 11 prosent. En dekningsgrad mellom 90 og 110 prosent er en indikator på at kommunene har budsjettert godt i forhold til forskriftenes bestemmelser. Dekningsgraden for hvert fylke er gitt i tabell 4.1 og for hver kommune i vedlegg E.

**Tabell 4.1 Forholdet mellom gebyrinntekter og årskostnader i kommunene (dekningsgrad).  
Fylke. Gjennomsnitt (abonnentbasis). 1993-1996. Prosent**

	1993	1994	1995	1996
Hele landet	80	88	92	95
Nordsjøfylkene	76	84	91	93
Resten av landet	88	96	94	99
Østfold	90	88	95	97
Akershus/Oslo	74	90	103	101
Hedmark	70	79	83	87
Oppland	66	67	68	69
Buskerud	70	76	82	85
Vestfold	92	112	98	106
Telemark	83	64	86	99
Aust-Agder	79	80	81	87
Vest-Agder	76	76	80	81
Rogaland	74	84	84	89
Hordaland	106	116	111	114
Sogn og Fjordane	83	88	82	90
Møre og Romsdal	77	84	87	95
Sør-Trøndelag	92	96	94	99
Nord-Trøndelag	82	102	91	95
Nordland	84	95	92	93
Troms	87	113	104	121
Finnmark	80	82	89	91

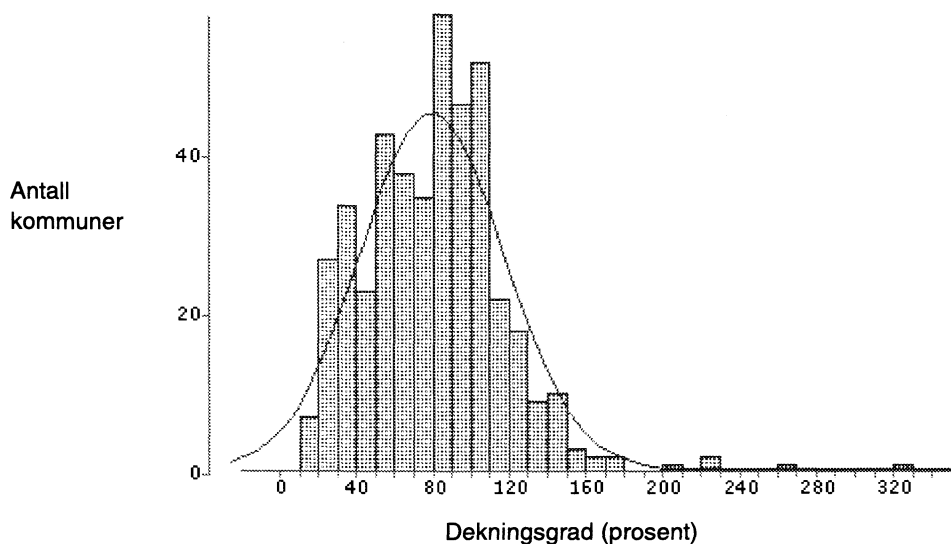
Figur 4.10 Dekningsgrad i kommunene. 1996. Prosent



Digitale kartdata: Statens kartverk



Figur 4.11 Histogram av dekningsgrad i prosent (normalfordeling tillagt). Kommune. 1996.



En annen mulig måte å se kommunenes dekningsgrad på, er presentert i figur 4.11. Denne figuren viser en histogram med en tillagt normalfordeling. Tallverdiene relatert til denne fordelingen er:

Gjennomsnitt (kommunebasis)	80,1	prosent
Størst verdi	325	prosent
Minst verdi	11	prosent
Standardavvik	37,8	prosent
Antall kommuner	435	

#### 4.5 Investeringer

Bruttoinvesteringene i den kommunale avløpssektoren i 1996 var i overkant av 1,3 milliarder kroner. Dette er 7 prosent nedgang fra året før.

Undersøkelsen dekker 5 typer av investeringer:

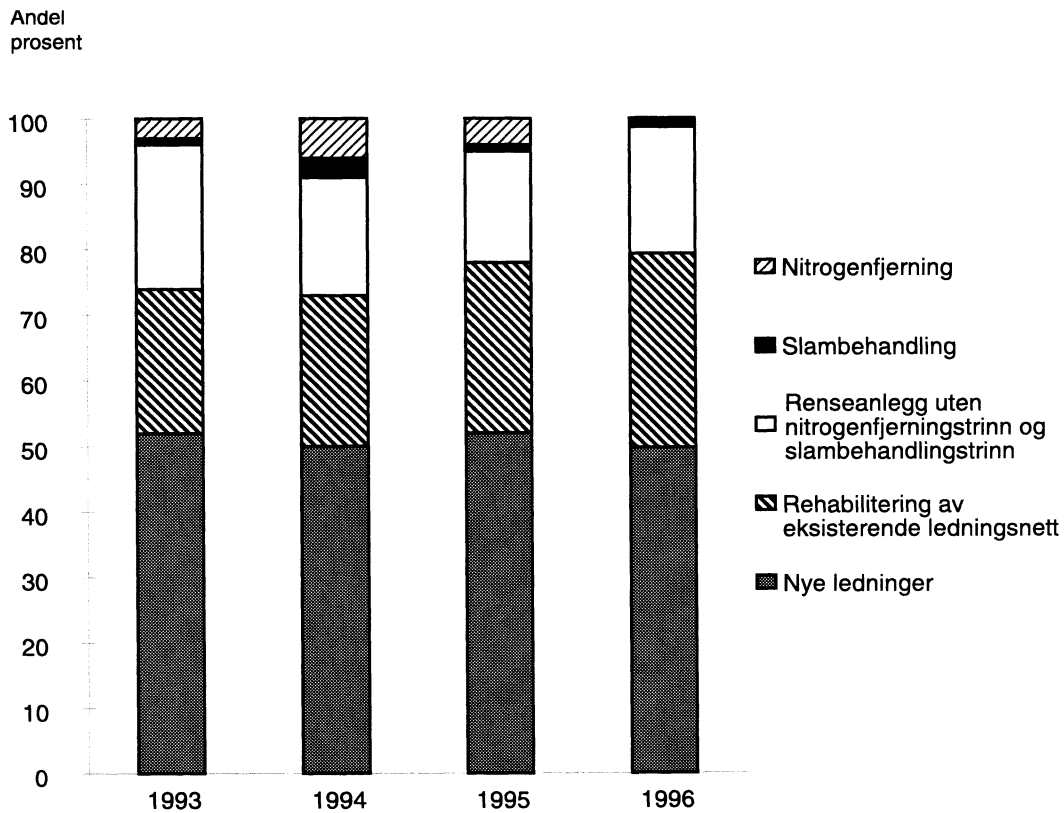
1. Nye ledninger
2. Rehabilitering av eksisterende ledningsnett
3. Renseanlegg uten nitrogenfjerningstrinn og slambehandlingstrinn
4. Slambehandling
5. Nitrogenfjerning

Bygging av nye ledninger og rehabilitering av eksisterende ledninger stod til sammen for 79,3 prosent av investeringene i 1996. Bygging av renseanlegg uten nitrogenfjerningstrinn stod for 19,3 prosent, investeringer i slambehandlingsanlegg for 1,0 prosent, og investeringer i nitrogenfjerningstrinn på renseanlegg stod for 0,4 prosent av det totale beløpet.

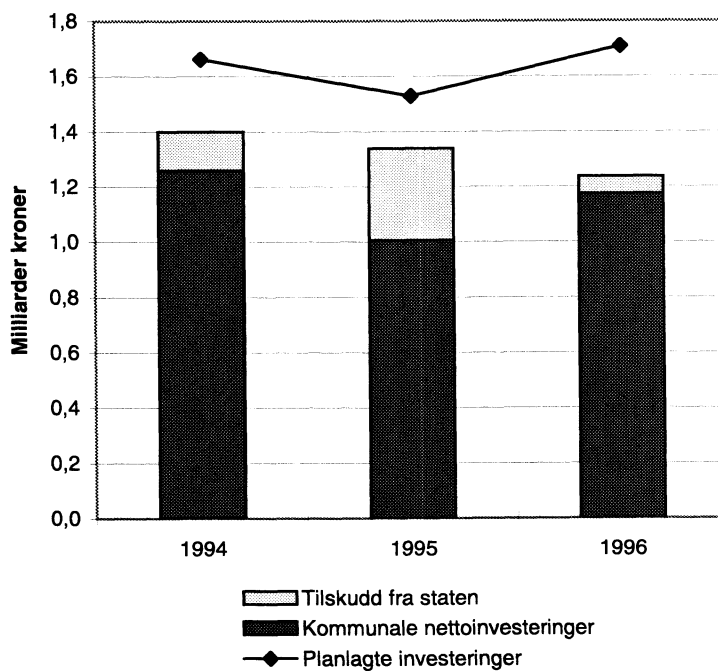
Andelen av investeringene til nitrogenfjerning ble redusert fra 4 prosent i 1995 til 0,4 prosent i 1996. I følge kommunenes rapporteringer var det planlagt investeringer for 219 millioner kroner i nitrogenfjerning i 1996 mens reelle investeringer i nitrogenfjerning var 5,4 millioner kroner. Det betyr at bare 2,5 prosent av planlagte nitrogenfjerningsinvesteringer ble gjennomført. Slike investeringer er nødvendige for å oppfylle målene i Nordsjøavtalen. Figur 4.12 viser bruttoinvesteringsmønstre gjennom de fire siste år.

I løpet av de siste årene det har vært en nedgang i bruttoinvesteringer og en mindre del av planlagte investeringer er gjennomført. I 1994 ble 82 prosent av planlagte investeringer gjennomført, i 1995 ble 84 prosent gjennomført, mens i 1996 ble bare 71 prosent av planlagte investeringer gjennomført. Tilskuddet fra staten til investeringer i avløpssektoren i 1996 var det laveste på 20 år; 68,6 millioner kroner (se også figur 4.17).

Figur 4.12 Bruttoinvesteringer etter type tiltak. Hele landet. 1993-1996. Prosent

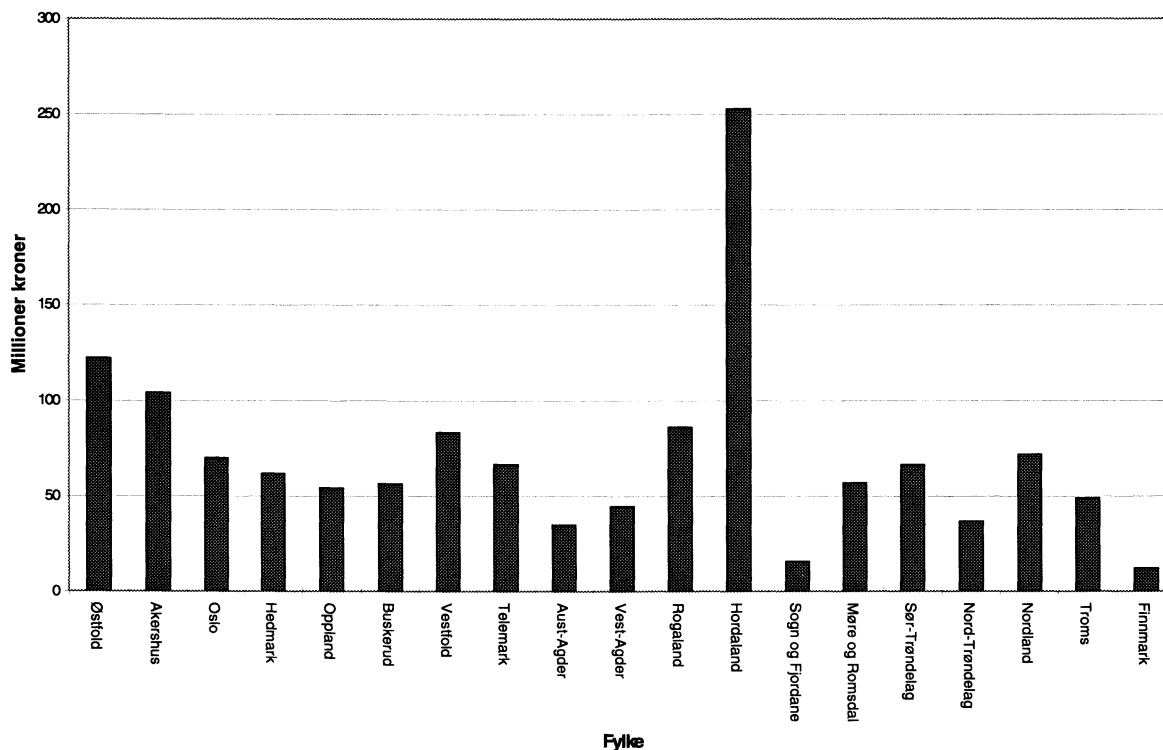


Figur 4.13 Planlagte og gjennomførte investeringer. 1994-1996. Faste 1993-kroner

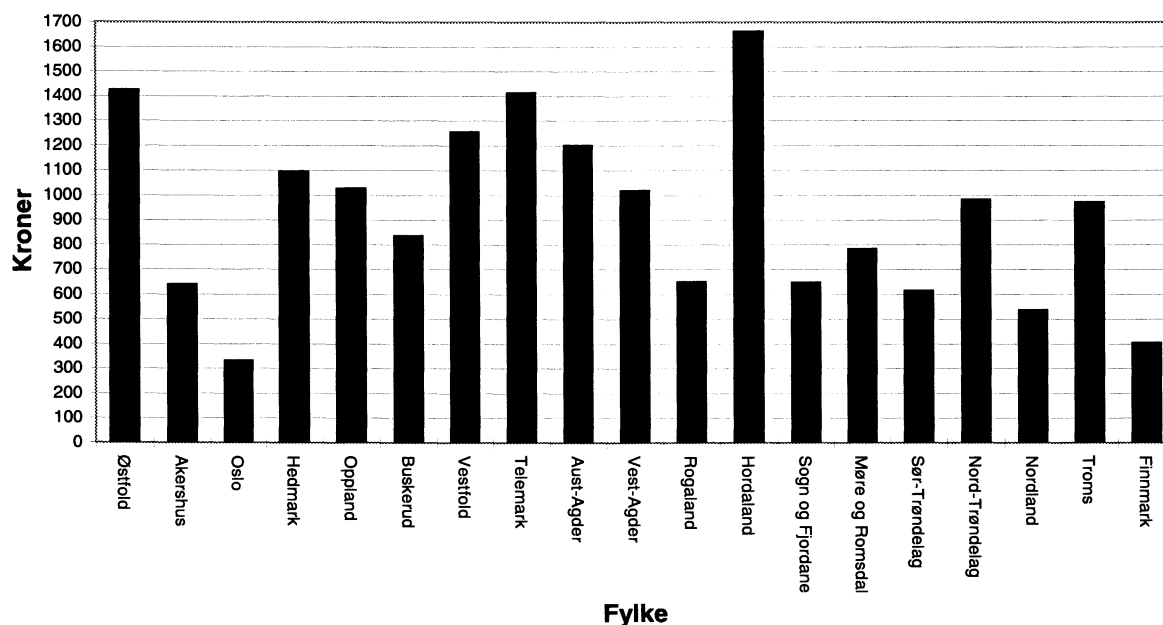


Størrelsen på investeringene varierer fra fylke til fylke. Investeringer for hvert fylke er vist i figur 4.14. Disse variasjonene har sammenheng med blant annet antall innbyggere og bosettingsstruktur. Bruttoinvesteringene var både i 1995 og i 1996 høyest i Hordaland og lavest i Finnmark.

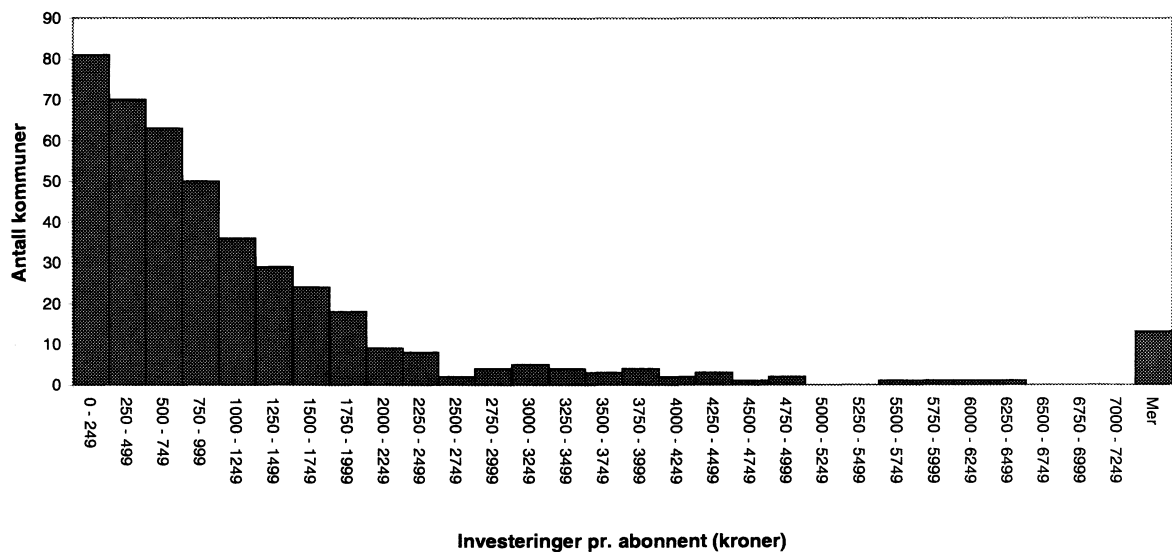
Figur 4.14 Bruttoinvesteringer i den kommunale avløpssektoren. Fylke. 1996



Figur 4.15 Bruttoinvesteringer pr. abonnent. Fylke. 1996. Kroner (Gjennomsnitt abonnentbasis)



Kommunenes totale investeringer har sammenheng med både størrelsen og antall abonnenter. Investeringer pr. abonnent viser delvis et annet bilde totale investeringer. Vinklet på denne måten har Oslo laveste investeringsnivå med 331 kroner pr. abonnent. Figur 4.15 viser bruttoinvesteringer pr. abonnent i hvert enkelt fylke. Tabell i vedlegg D gir bruttoinvesteringer pr. abonnent for 1995 og 1996.

**Figur 4.16 Histogram for bruttoinvesteringer pr. abonnent. Kommune. 1996.**

Ved å analysere investeringer pr. abonnent på kommunenivå framkommer en histogram som vist i figur 4.16. Investeringsmønsteret viser at mange kommuner har lavt investeringsnivå. Tallverdiene relatert til denne fordelingen er:

Gjennomsnitt (kommunebasis)	1 184	kroner pr. abonnent
Størst verdi	27 894	kroner pr. abonnent
Minst verdi	0	kroner pr. abonnent
Standardavvik	2 559	kroner pr. abonnent
Antall kommuner	435	

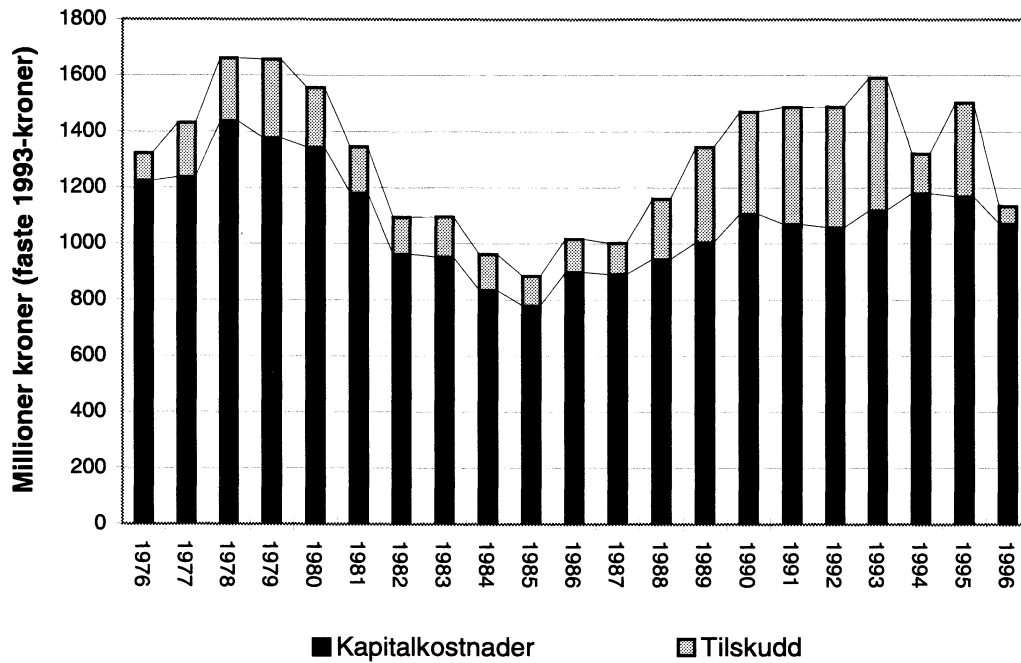
13 kommuner har en investering på mer enn 7000 kroner pr. abonnent i 1996. Fordi noen få kommuner har et svært høyt investeringsnivå, blir normalfordelingskurven for den gjennomsnittlige investeringen pr. abonnent skjev mot høyre.

Investeringsmønstrene i avløpssektoren varierer fra år til år. I mange kommuner investeres det i nye ledninger og i rehabilitering av eksisterende ledninger årlig. Andre typer investeringer er ofte prosjektbasert, noe som fører til at investeringene noen år blir svært høye. Denne typen sporadisk investeringsmønster gjør det vanskelig å sammenligne investeringsnivå på kommuneplan. For å få en oversikt over avløpsinvesteringer, er det nyttig å se på investeringsmønstre for hele landet over tid.

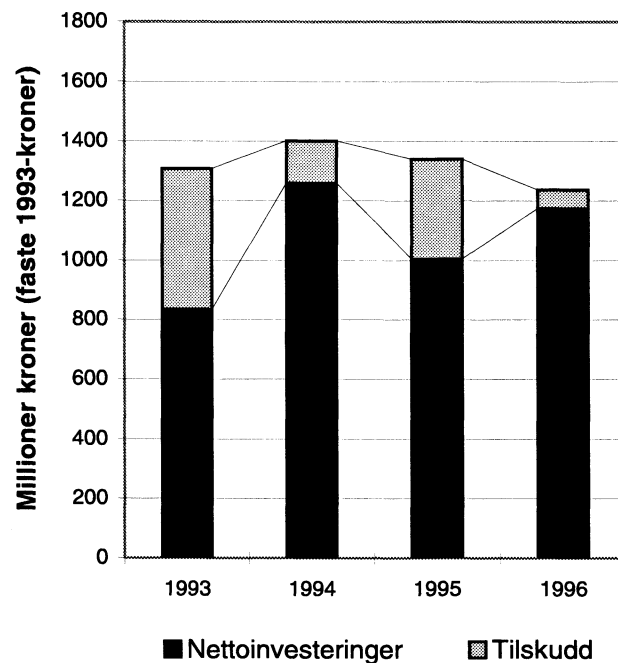
Figur 4.17 viser et overslag over avløpssektorens investeringsmønster beregnet ut fra kommunenes kapitalostnader (for forklaring av kapitalkostnadsberegning se seksjon 2.4). Figur 4.17 viser tidsserien slik den framkommer i perioden 1976 - 1996 med utgangspunkt i disse tallene. Tidsserien viser tilskudd fra staten og i tillegg røffe overslag over *kapitalkostnadene* i perioden. De er utført etter et bestemt regnskapsoppsett gitt av MD (1996).

Fra og med 1993 er tallene for kommunenes bruttoinvesteringer tilgjengelige. Disse tallene gir et mer korrekt bilde av kommunenes årlige investeringer. Bruttoinvesteringer tallene avskiller seg fra de regnskapsoppsettene kommunene har brukt til å beregnet kapitalkostnadene. Figur 4.18 viser bruttoinvesteringer i kommunale avløp for 1993-1996 slik tidsserien framkommer med det nye beregningsgrunnlaget (bruttoinvesteringer minus tilskudd fra staten). Se figurene 4.17 og 4.18 for en sammenligning.

Figur 4.17 Overslag av investeringer i kommunale avløp målt i faste 1993-kroner. Hele landet. 1976-1996. Millioner kroner.



Figur 4.18 Bruttoinvesteringer i kommunale avløp målt i faste 1993-kroner. Hele landet. 1993-1996. Millioner kroner.



## 5. Konklusjon

Kvaliteten på de økonomiske dataene for avløpssektoren blir bedre fra år til år. Kommunene har bedre oversikt og kontroll over sine avløpsnettverk og avløpssektor nå enn fire år siden da de første økonomiske informasjoner om avløpssektoren ble samlet.

Kommunene fortsetter å øke gebyrnivået for å dekke kostnadene i avløpssektoren. I 1993 var dekningsgraden for hele landet 80 prosent mens dekningsgraden i 1996 nådde 95 prosent. Prinsippet for fastsetting av gebyrer er at brukerne av tjenestene i kommunen skal bære kostnader på avløpssektoren. Men kommunen kan ikke kreve inn mer i gebyrer enn kommunens samlede kostnader i avløpssektoren. 61 prosent av kommunene krevde inn mindre enn 90 prosent av de totale avløpskostnadene fra gebyrer. 16 prosent av kommunene krevde inn 110 prosent eller mer. Kostnadene og gebyrene er gjennomsnittlig høyere i Nordsjøfylkene enn i resten av landet (gjennomsnitt beregnet pr. abonnentbasis).

Årskostnadene målt i faste 1993-kroner er omtrent de samme som i for. Antall abonnenter tilkopleet til den kommunale avløpssektoren har økt med omtrent 8 prosent. Denne oppgangen skyldes utbygging av avløpsnettverket, men også bedre nettverkstall fra kommunene. Gjennomsnittlige årskostnader per abonnent (abonnentbasis) er gått ned for første gang på fire år.

Bruttoinvesteringene i den kommunale avløpssektoren i 1996 var i overkant av 1,3 milliarder kroner, som er 7 prosent lavere enn året før. Bare 72 prosent av kommunenes planlagte investeringer ble gjennomført. Til nitrogenfjerning ble bare 2,5 prosent av planene gjennomført. Investeringstilskudd fra staten var det laveste på 20 år.

Bygging av nye ledninger og rehabilitering av eksisterende ledninger stod for til sammen 79,3 prosent av investeringene i 1996. Bygging av renseanlegg uten nitrogenfjerningstrinn stod for 19,3 prosent og investeringer i slambehandlingsanlegg for 1 prosent. Investeringer i nitrogenfjerningstrinn på renseanlegg stod for bare 0,4 prosent av det totale beløpet, mens det i 1995 utgjorde 4,0 prosent.

## 6. Andre arbeider om økonomi i avløpssektoren

### **Kommuneregnskapet**

SSB mottar årlig regnskapsoppgaver fra alle norske kommuner. Denne regnskapsstatistikken er tilgjengelig for alle år tilbake til 1972. På 1980-tallet ble data for driftskostnader og investeringer i kommunale avløp hentet fra kommuneregnskapsstatistikken og presentert i rapportserien *Naturressurser og miljø*.

Flere usikkerhetsmomenter er knyttet til dataene fra kommuneregnskapene for teknisk sektor, herunder kommunale avløp. Ett problem er knyttet til utgiftene til administrasjon, som ofte er samlet under fellesadministrasjon. Videre utgiftsfører noen kommuner store investeringer. Da teknisk sektor på 1990-tallet i tillegg ikke lenger har vært en prioritert sektor i SSBs arbeid med kommuneregnskapsstatistikk, har dette materialet vært vurdert til ikke å gi et fullstendig bilde av kostnader og inntekter i avløpssektoren (NOS series: *Struktur tall for kommunenes økonomi*).

### **Miljøverndepartementet**

Miljøverndepartementet engasjerte i 1993 et konsulentfirma til å samle inn økonomiske data om avløpssektoren. Spørreskjema ble sendt ut fra SFT via fylkesmennenes miljøvernavdelinger til alle kommuner. Resultatene har vært brukt av MD til å vurdere omlegging av tilskuddsordningen.

### **Huseiernes Landsforbund**

I 1997 engasjerte Huseiernes Landsforbund Statistisk sentralbyrå til å gjennomføre en undersøkelse om vann- og kloakkgebyrer, renovasjonsavgift og feieavgift (Huseiernes Landsforbund, 1997). Landets 100 største kommuner og 24 mindre kommuner var inkludert. Utvalgskommunene utgjør noe over 70 prosent av landets befolkning. På grunn av ulike definisjoner i de to undersøkelsene kan resultatene ikke sammenlignes uten videre. Huseiernes Landsforbund har i årene 1991-1996 gjennomført tilsvarende undersøkelser av de samme tjenestene.

### **Norsk institutt for by- og regionforskning (NIBR)**

NIBR har gjennomført en analyse av kommunestørrelse og utgiftsforskjeller i teknisk sektor, herunder avløpssektoren. Hovedkonklusjonen var at stordriftsfordelene også gjelder innen avløpssektoren (Toresen, 1991).

### **Norsk Familieøkonomi**

Norsk Familieøkonomi gjennomførte i 1996 og 1997 en kommuneundersøkelsen om avgifter, eiendomsskatt og strømavgifter (Norsk Familieøkonomi, 1997). Inkludert i avgifter er vann- og kloakkavgifter. Definisjon for kloakkavgiften er beregnet ut fra en enebolig med bruksareal 200 m<sup>2</sup> eller med vannmåler der forbruket er 200 m<sup>3</sup> pr. år. På grunn av ulike definisjoner kan resultatene ikke sammenlignes uten videre.

# Referanser

Austbø, T. (1995): *Kommunale avløp. Økonomi*. Rapporter 95/16, Statistisk sentralbyrå.

Essilfie, A. (1996): *Investeringer, kostnader og gebyrer i den kommunale avløpssektoren. Resultater fra undersøkelsen i 1995 [1994]*. Rapporter 96/2, Statistisk sentralbyrå.

Essilfie, A. (1996): *Investeringer, kostnader og gebyrer i den kommunale avløpssektoren. Resultater fra undersøkelsen i 1995*. Rapporter 96/22, Statistisk sentralbyrå.

Huseiernes Landsforbund (1997): *Priser på kommunale tjenester 1997: Vann, kloakk, renovasjon, feiing*. Rapport nr. 1, 1997.

MD (1994): *Kostnader på avløpssektoren. Resultater fra en spørreundersøkelse blant landets kommuner*. T-994. Miljøverndepartementet.

MD (1996): *Forskrift om kommunale vann- og avløpsgebyrer av 10. januar 1995 med endringer av 27. september 1996*. T-1157. Miljøverndepartementet.

*Naturressurser og miljø 1997 (1997)*, Statistiske analyser. Statistisk sentralbyrå.

Norsk Familieøkonomi (1997): *Den store kommuneundersøkelsen. Sparegrisen 5-97*, 21-45.

Toresen, J. (1991): *Teknisk sektor: Store kommuner billigst i drift*. Rapport 1991: 27, Norsk institutt for by- og regionforskning.



## Vedlegg A

## Gjennomsnittlige gebyrer (abonnentbasis). Fylke 1994-1997. Kroner

Fylke	Tilknytningsgebyr				Årsgebyr pr. kubikkmeter vannforbruk			
	1994	1995	1996	1997	1994	1995	1996	1997
Hele landet	8 739	10 465	11 125	11 320	5,42	5,87	6,50	7,02
Nordsjøfylkene	9 726	13 195	14 158	14 260	7,61	8,43	8,96	9,71
Resten av landet	8 069	8 663	9 107	9 370	3,68	4,10	4,56	5,08
Østfold	5 837	7 450	8 015	7 916	9,89	11,03	11,95	13,37
Akershus/Oslo	12 788	16 600	15 486	15 522	8,76	9,44	9,75	10,24
Hedmark	10 450	13 315	17 522	17 931	8,87	9,96	11,84	12,60
Oppland	8 557	18 151	22 274	22 891	8,07	8,48	8,99	9,45
Buskerud	8 737	11 780	10 731	11 544	7,44	8,43	8,41	9,34
Vestfold	16 216	16 618	19 379	17 942	6,06	6,83	6,81	7,66
Telemark	5 374	8 058	7 539	6 286	5,83	7,99	8,15	8,85
Aust-Agder	9 789	12 372	11 148	11 889	5,51	6,39	6,57	7,16
Vest-Agder	9 882	11 455	11 017	11 658	5,50	5,60	6,14	6,72
Rogaland	9 557	10 530	10 401	11 257	3,19	2,88	3,69	4,60
Hordaland	8 930	8 495	10 140	10 742	3,15	3,29	3,85	4,52
Sogn og Fjordane	8 124	11 556	11 735	11 841	3,50	4,08	3,99	4,86
Møre og Romsdal	8 642	8 926	9 427	9 227	3,77	3,93	4,37	4,66
Sør-Trøndelag	9 980	11 810	12 313	12 116	4,89	4,91	5,72	6,10
Nord-Trøndelag	7 340	7 588	8 230	8 917	4,87	5,52	6,05	6,67
Nordland	5 280	5 767	7 124	7 698	3,67	6,03	5,68	6,05
Troms	3 339	4 198	4 349	4 431	2,94	2,95	3,49	3,77
Finnmark	10 349	12 588	8 995	8 574	2,70	2,86	2,60	3,26

## Vedlegg B

**Totale årskostnader pr. abonnent. Gjennomsnitt (abonnentbasis). Fylke.  
1993 - 1996. Løpende kroner**

Fylke	1993	1994	1995	1996
Hele landet	2 159	2 188	2 228	2 037
Nordsjøfylkene (01-10)	2 624	2 630	2 638	2 549
Resten av landet	1 553	1 650	1 706	1 469
Østfold	2 907	2 737	2 851	2 841
Akershus/Oslo	2 333	2 381	2 186	2 039
Hedmark	3 252	2 787	2 831	2 715
Oppland	3 561	3 621	3 717	3 755
Buskerud	3 125	3 245	3 432	3 240
Vestfold	1 871	2 146	2 291	2 291
Telemark	2 165	2 512	2 675	2 892
Aust-Agder	2 849	3 391	3 680	3 456
Vest-Agder	3 314	3 094	3 150	3 035
Rogaland	1 693	1 996	2 050	1 959
Hordaland	1 500	1 791	2 061	1 562
Sogn og Fjordane	1 769	1 690	1 825	1 916
Møre og Romsdal	1 643	1 654	1 617	1 564
Sør-Trøndelag	1 300	1 211	1 352	1 337
Nord-Trøndelag	2 526	2 076	2 268	2 153
Nordland	1 355	1 184	1 233	783
Troms	1 521	1 172	1 459	1 335
Finnmark	786	1 091	1 190	1 137

## Vedlegg C

## Investeringer i den kommunale avløpssektoren, etter type tiltak. Fylke. 1996. 1 000 kroner

Fylke	Nye ledninger	Rehabilitering av eksisterende ledninger	Renseanlegg uten nitrogenfjerning	Slambehandling	Nitrogenfjerning	I alt
Østfold	85 508	33 508	2 349	24	648	122 037
Akershus	41 922	60 816	1 355	20	0	104 113
Oslo	3 000	51 600	10 700	2 000	2 600	69 900
Hedmark	30 603	13 314	17 629	146	0	61 692
Oppland	29 845	15 085	4 769	2 789	1 557	54 045
Buskerud	26 314	24 710	5 128	76	81	56 309
Vestfold	20 066	25 353	35 287	2 497	0	83 203
Telemark	40 031	21 484	5 088	0	0	66 603
Aust-Agder	6 644	7 452	15 864	4 771	0	34 731
Vest-Agder	17 905	16 367	10 112	235	0	44 619
Rogaland	41 954	38 934	5 276	62	0	86 226
Hordaland	107 979	28 628	116 049	100	0	252 756
Sogn og Fjordane	11 752	2 896	934	0	0	15 582
Møre og Romsdal	42 344	7 487	5 968	607	400	56 806
Sør-Trøndelag	41 968	15 533	8 800	45	0	66 346
Nord-Trøndelag	30 727	2 463	3 345	0	110	36 645
Nordland	48 404	15 808	7 463	58	0	71 733
Troms	38 089	7 985	2 890	0	0	48 964
Finmark	2 934	8 465	650	20	0	12 069
I alt	667 989	397 888	259 656	13 450	5 396	1 344 379

## Vedlegg D

## Bruttoinvesteringer. Investeringer i den kommunale avløpssektoren. Fylke. 1995 og 1996 Gjennomsnitt (abonntbasis)

Fylke	1995			1996		
	Investeringer i 1000 kroner	Antall Abonnenter	Investeringer pr. abonnent	Investeringer i 1000 kroner	Antall Abonnenter	Investeringer pr. abonnent
Hele landet	1 431 636	1 441 024	993	1 344 379	1 561 702	861
Nordsjøfylkene	787 383	806 621	976	697 252	821 629	849
Resten av landet	644 253	634 403	1 016	647 127	740 073	874
Østfold	112 958	82 030	1 377	122 037	85 646	1 425
Akershus/Oslo	211 169	362 719	582	174 013	373 679	2 147
Hedmark	70 514	57 640	1 223	61 692	56 289	1 096
Oppland	67 761	52 443	1 292	54 045	52 572	1 028
Buskerud	96 330	65 340	1 474	56 309	67 340	836
Vestfold	79 831	65 670	1 216	83 203	66 269	1 256
Telemark	60 561	52 207	1 160	66 603	47 123	1 413
Aust-Agder	56 053	26 531	2 113	34 731	28 926	1 201
Vest-Agder	32 206	42 040	766	44 619	43 785	1 019
Rogaland	107 702	131 760	817	86 226	132 738	650
Hordaland	157 849	110 018	1 435	252 756	152 052	1 662
Sogn og Fjordane	22 174	24 626	900	15 582	24 056	648
Møre og Romsdal	54 652	69 527	786	56 806	72 497	784
Sør-Trøndelag	125 957	107 513	1 172	66 346	107 730	616
Nord-Trøndelag	42 349	36 045	1 175	36 645	37 316	982
Nordland	65 399	78 124	837	71 733	133 398	538
Troms	52 686	49 487	1 065	48 964	50 408	971
Finnmark	15 485	27 363	566	12 069	29 878	404

## Vedlegg E

## Investeringer, kostnader, gebyrer og dekningsgrad. Kommuner. 1996

Nr.	Kommune	Brutto- investeringer i 1000 kroner	Årskostnader i 1000 kroner	Gebyr- inntekter i 1000 kroner	Deknings- grad i prosent	Antall abonnenter	Årskost- nader pr. abonnent i kroner
101	HALDEN	23 047	20 561	17 477	85	9 014	2 281
104	MOSS	15 449	34 742	35 445	102	11 050	3 144
105	SARPSBORG	33 353	49 308	49 702	101	16 693	2 954
106	FREDRIKSTAD	17 600	75 112	77 005	103	25 779	2 914
111	HVALER	4 715	2 929	2 354	80	436	6 713
118	AREMARK	164	1 232	446	36	213	5 775
119	MARKER	1 156	1 622	1 436	89	560	2 896
121	RØMSKOG	-	726	270	37	107	6 806
122	TRØGSTAD	200	2 056	2 114	103	867	2 372
123	SPYDEBERG	74	2 583	2 320	90	1 002	2 579
124	ASKIM	4 862	9 933	13 136	132	4 881	2 035
125	EIDSBERG	3 952	6 261	6 442	103	2 567	2 439
127	SKIPTVET	53	1 888	1 310	69	583	3 237
128	RAKKESTAD	1 949	5 270	5 056	96	2 714	1 942
135	RÅDE	10 799	6 422	5 066	79	1 730	3 712
136	RYGGE	3 856	15 439	10 584	69	5 608	2 753
137	VÅLER	698	4 418	2 573	58	840	5 262
138	HOBØL	110	2 826	3 447	122	1 003	2 818
211	VESTBY	8 888	8 455	9 173	108	3 133	2 698
213	SKI	2 535	14 459	19 100	132	9 948	1 453
214	ÅS	6 660	10 535	10 399	99	4 319	2 439
215	FROGN	2 100	19 401	9 822	51	3 944	4 919
216	NESODDEN	1 811	9 439	10 461	111	4 196	2 250
217	OPPEGÅRD	4 575	16 888	13 880	82	8 983	1 880
219	BÆRUM	25 500	96 451	81 665	85	40 917	2 357
220	ASKER	8 516	32 704	23 345	71	18 753	1 744
221	AURSKOG-HØLAND	6 286	11 702	10 673	91	2 317	5 051
226	SØRUM	2 660	9 194	6 257	68	2 344	3 922
227	FET	915	6 775	6 888	102	2 249	3 012
228	RÆLINGEN	465	14 162	12 624	89	4 747	2 984
229	ENEBAKK	1 500	7 324	6 657	91	1 775	4 126
230	LØRENSKOG	2 540	18 808	22 630	120	11 051	1 702
231	SKEDSMO	9 618	31 654	32 274	102	17 469	1 812
233	NITTEDAL	1 600	11 763	8 712	74	5 887	1 998
234	GJERDRUM	1 539	2 352	2 267	96	917	2 566
235	ULLENSAKER	5 313	24 617	17 938	73	6 158	3 997
236	NES	3 580	12 461	12 473	100	3 226	3 862
237	EIDSVOLL	1 250	19 277	9 834	51	8 036	2 399
238	NANNESTAD	5 589	6 110	5 739	94	1 727	3 539
239	HURDAL	673	1 957	974	50	450	4 349
301	OSLO	69 900	438 181	498 000	114	211 133	2 075
402	KONGSVINGER	3 576	9 678	9 607	99	4 827	2 005
403	HAMAR	8 988	25 672	25 556	100	10 374	2 475
412	RINGSAKER	13 150	29 587	27 896	94	10 231	2 892
415	LØTEN	-	3 399	4 065	120	1 523	2 232
417	STANGE	5 200	17 997	15 408	86	5 327	3 379
418	NORD-ODAL	-	3 883	2 907	75	1 097	3 539
419	SØR-ODAL	1 536	6 674	3 932	59	1 732	3 854
420	EIDSKOG	4 383	4 601	2 838	62	1 290	3 567
423	GRUE	3 398	4 748	2 655	56	878	5 410
425	ÅSNES	1 000	5 916	2 328	39	2 218	2 667
426	VÅLER	310	3 342	2 790	83	940	3 557

## Investeringer, kostnader, gebyrer og dekningsgrad. Kommuner. 1996

Nr.	Kommune	Brutto- investeringer i 1000 kroner	Årskostnader i 1000 kroner	Gebyr- inntekter i 1000 kroner	Deknings- grad i prosent	Antall abbonnenter	Årskost- nader pr. abbonnent i kroner
427	ELVERUM	6 735	10 823	12 261	113	6 848	1 580
428	TRYSIL	-	5 417	6 184	114	2 388	2 269
429	ÅMOT	4 155	2 636	2 251	85	1 085	2 429
430	STOR-ELVDAL	-	1 692	1 783	105	620	2 729
432	RENDALEN	3 610	2 326	537	23	278	8 357
434	ENGERDAL	1 395	2 161	665	31	257	8 398
436	TOLGA	2 150	1 952	1 664	85	509	3 837
437	TYNSET	1 056	4 878	3 754	77	1 601	3 047
438	ALVDAL	-	1 904	1 294	68	752	2 533
439	FOLLDAL	1 000	1 781	1 041	58	1 021	1 744
441	OS	50	1 771	1 176	66	493	3 590
501	LILLEHAMMER	9 686	41 402	28 498	69	11 333	3 653
502	GJØVIK	9 085	21 924	24 615	112	7 981	2 747
511	DOVRE	-	3 506	2 498	71	1 559	2 248
512	LESJA	6 188	3 825	1 157	30	248	15 403
513	SKJÅK	308	1 640	1 041	63	322	5 098
514	LOM	80	2 439	2 007	82	718	3 397
515	VÅGÅ	-	3 941	2 433	62	1 006	3 917
516	NORD-FRON	1 912	5 065	4 687	93	1 394	3 633
517	SEL	450	8 728	4 432	51	2 853	3 060
519	SØR-FRON	1 895	5 793	1 740	30	640	9 052
520	RINGEBU	1 822	6 175	3 600	58	2 213	2 791
521	ØYER	21	6 923	3 718	54	1 840	3 763
522	GAUSDAL	9 011	5 497	4 758	87	2 108	2 607
528	ØSTRE TOTEN	800	15 911	5 736	36	3 500	4 546
529	VESTRE TOTEN	2 350	11 274	9 718	86	4 170	2 704
532	JEVNAKER	3 971	6 007	4 830	80	1 862	3 226
533	LUNNER	1 100	6 355	5 161	81	1 683	3 775
534	GRAN	1 325	7 252	6 533	90	1 937	3 745
536	SØNDRE LAND	973	10 268	5 122	50	965	10 640
538	NORDRE LAND	1 500	5 051	4 367	86	1 198	4 215
540	SØR-AURDAL	98	2 228	1 195	54	297	7 510
541	ETNEDAL	89	947	262	28	118	8 003
542	NORD-AURDAL	340	7 693	2 513	33	1 190	6 465
543	VESTRE SLIDRE	-	2 106	1 462	69	800	2 633
544	ØYSTRE SLIDRE	430	3 202	2 671	83	467	6 861
545	VANG	611	2 259	549	24	169	13 393
602	DRAMMEN	9 500	70 752	61 249	87	18 965	3 731
604	KONGSBERG	5 791	16 003	15 478	97	7 488	2 137
605	RINGERIKE	1 994	25 021	21 368	85	6 482	3 860
612	HOLE	447	4 403	4 044	92	1 271	3 465
615	FLÅ	68	1 022	233	23	168	6 083
616	NES	1 100	1 884	1 214	64	607	3 105
617	GOL	383	2 988	2 787	93	1 499	1 994
618	HEMSEDAL	90	4 491	1 970	44	1 106	4 062
619	ÅL	50	3 654	1 817	50	937	3 901
620	HOL	994	8 343	3 767	45	2 585	3 227
621	SIGDAL	2 600	1 786	815	46	362	4 934
622	KRØDSHERAD	247	1 835	603	33	362	5 074
623	MODUM	8 046	11 820	6 836	58	2 674	4 420
624	ØVRE EIKER	1 702	10 377	10 204	98	3 333	3 113
625	NEDRE EIKER	4 198	11 853	13 826	117	6 332	1 872
626	LIER	1 886	16 469	16 443	100	4 975	3 310
627	RØYKEN	3 261	12 093	11 694	97	4 558	2 653

## Investeringer, kostnader, gebyrer og dekningsgrad. Kommuner. 1996 (forts.)

Nr.	Kommune	Brutto- investeringer i 1000 kroner	Årskostnader i 1000 kroner	Gebyr- inntekter i 1000 kroner	Deknings- grad i prosent	Antall abbonnenter	Årskost- nader pr. abbonnent i kroner
628	HURUM	9 460	8 625	8 368	97	2 667	3 234
631	FLESBERG	310	755	701	93	380	1 987
632	ROLLAG	650	961	420	44	244	3 939
633	NORE OG UVDAL	3 532	3 049	680	22	347	8 795
701	BORRE	16 104	19 124	20 161	105	6 942	2 755
702	HOLMESTRAND	10 803	8 619	7 766	90	3 233	2 666
704	TØNSBERG	12 438	24 125	28 644	119	12 317	1 959
706	SANDEFJORD	10 876	34 069	33 222	98	13 958	2 441
709	LARVIK	9 563	19 133	31 673	166	13 362	1 432
711	SVELVIK	13 764	8 133	8 328	102	1 626	5 001
713	SANDE	3 150	6 411	5 982	93	2 062	3 109
714	HOF	-	2 099	1 069	51	480	4 370
716	VÅLE	609	1 920	1 977	103	875	2 193
718	RAMNES	27	2 231	938	42	532	4 194
719	ANDEBU	-	3 707	1 376	37	847	4 375
720	STOKKE	-	6 322	5 043	80	2 538	2 491
722	NØTTERØY	5 869	12 544	13 678	109	5 688	2 205
723	TJØME	-	4 651	3 359	72	1 328	3 503
728	LARDAL	-	1 449	643	44	480	3 019
805	PORSGRUNN	3 200	25 542	28 550	112	10 000	2 554
806	SKIEN	38 224	36 030	45 583	127	15 674	2 299
807	NOTODDEN	50	9 963	12 529	126	3 951	2 522
811	SILJAN	35	1 762	1 124	64	468	3 765
814	BAMBLE	11 851	16 765	13 486	80	4 218	3 975
815	KRAGERØ	919	9 143	8 864	97	3 330	2 746
817	DRANGEDAL	3 290	2 536	1 662	66	709	3 575
819	NOME	-	3 572	3 943	110	1 242	2 876
821	BØ	511	2 386	2 712	114	1 298	1 838
822	SAUHERAD	1 896	4 185	1 943	46	992	4 219
826	TINN	2 452	7 751	6 620	85	1 962	3 950
827	HJARTDAL	1 800	1 584	340	21	183	8 640
828	SELJORD	150	1 432	1 430	100	415	3 451
829	KVITSEID	-	3 153	1 683	53	652	4 838
830	NISSDAL	680	1 768	897	51	367	4 822
831	FYRESDAL	70	1 295	683	53	283	4 576
833	TOKKE	775	3 072	859	28	519	5 923
834	VINJE	700	4 356	1 444	33	861	5 059
901	RISØR	2 395	12 789	7 732	60	2 267	5 641
904	GRIMSTAD	11 609	14 800	14 942	101	5 389	2 746
906	ARENDAL	6 000	31 856	39 638	124	11 300	2 819
911	GJERSTAD	-	3 247	491	15	261	12 441
912	VEGÅRSHEI	1 966	1 947	325	17	262	7 422
914	TVEDESTRAND	5 300	5 596	4 253	76	1 150	4 866
919	FROLAND	380	1 876	1 277	68	927	2 023
926	LILLESAND	1 872	9 414	10 049	107	3 557	2 646
928	BIRKENES	431	1 861	1 281	69	875	2 127
929	ÅMLI	-	2 453	448	18	423	5 794
935	IVELAND	-	2 372	272	11	178	13 301
937	EVJE OG HORNNES	-	4 481	2 641	59	1 157	3 874
938	BYGLAND	446	930	566	61	360	2 583
940	VALLE	3 900	1 553	329	21	267	5 824
941	BYKLE	432	4 783	2 503	52	552	8 665
1001	KRISTIANSAND	9 964	58 617	59 262	101	22 622	2 591
1002	MANDAL	4 551	12 721	12 649	99	4 542	2 801

## Investeringer, kostnader, gebyrer og dekningsgrad. Kommuner. 1996 (forts.)

Nr.	Kommune	Brutto- investeringer i 1000 kroner	Årskostnader i 1000 kroner	Gebyr- inntekter i 1000 kroner	Deknings- grad i prosent	Antall abbonnenter	Årskost- nader pr. abbonnent i kroner
1003	FARSUND	14 709	7 325	3 854	53	2 025	3 617
1004	FLEKKEFJORD	2 700	9 193	4 412	48	1 738	5 288
1014	VENNESLA	2 330	10 408	7 015	67	3 189	3 263
1017	SONGDALEN	61	4 605	3 628	79	1 446	3 185
1018	SØGNE	884	7 949	6 598	83	2 372	3 351
1021	MARNARDAL	173	1 677	382	23	281	5 975
1026	ÅSERAL	103	1 390	286	21	130	10 720
1027	AUDNEDAL	12	911	451	50	331	2 755
1029	LINDESNES	1 240	2 963	2 291	77	862	3 437
1032	LYNGDAL	3 382	3 274	3 920	120	1 718	1 906
1034	HÆGEBOSTAD	210	1 166	343	29	316	3 686
1037	KVINESDAL	2 500	6 079	2 433	40	1 699	3 578
1046	SIRDAL	1 800	4 606	695	15	513	8 973
1101	EIGERSUND	7 415	5 231	7 310	140	3 367	1 554
1102	SANDNES	8 750	36 447	30 823	85	21 333	1 708
1103	STAVANGER	25 057	124 525	98 411	79	48 513	2 567
1106	HAUGESUND	10 389	16 192	23 483	145	12 541	1 291
1111	SOKNDAL	947	2 142	911	43	790	2 711
1112	LUND	10	2 080	977	47	812	2 563
1114	BJERKREIM	-	625	461	74	412	1 518
1119	HÅ	3 565	7 379	6 257	85	8 604	858
1120	KLEPP	2 489	5 974	8 720	146	4 160	1 436
1121	TIME	6 594	10 033	11 829	118	4 239	2 367
1122	GJESDAL	205	4 119	4 746	115	2 638	1 561
1124	SOLA	241	10 984	13 396	122	4 533	2 423
1127	RANDABERG	1 000	4 391	2 746	63	2 673	1 643
1129	FORSAND	200	430	67	16	172	2 506
1130	STRAND	5 405	3 807	5 496	144	2 517	1 513
1133	HJELMELAND	200	1 204	530	44	420	2 864
1134	SULDAL	1 000	2 364	927	39	930	2 542
1135	SAUDA	-	2 146	2 860	133	1 767	1 215
1141	FINNØY	-	690	208	30	293	2 355
1142	RENNESØY	997	1 647	1 187	72	465	3 540
1144	KVITSØY	-	136	49	36	33	4 092
1145	BOKN	-	247	258	104	114	2 163
1146	TYSVÆR	2 100	3 929	1 192	30	1 467	2 679
1149	KARMØY	7 762	10 183	7 443	73	8 778	1 160
1124	UTSIRA	-	9	21	227	44	209
1154	VINDAFJORD	1 900	3 128	1 322	42	1 122	2 787
1201	BERGEN	143 000	158 945	202 496	127	96 667	1 644
1211	ETNE	-	2 280	2 010	88	1 002	2 275
1214	ØLEN	258	844	1 703	202	2 090	404
1216	SVEIO	333	1 820	704	39	664	2 740
1219	BØMLØ	2 000	2 800	2 576	92	3 267	857
1221	STORD	5 177	6 380	5 753	90	5 348	1 193
1222	FITJAR	776	759	444	58	558	1 359
1223	TYSNES	261	823	204	25	260	3 165
1224	KVINNHERRAD	958	2 341	2 433	104	3 577	655
1227	JONDAL	41	395	169	43	158	2 495
1228	ODDA	82 752	5 181	5 447	105	2 967	1 746
1231	ULLENSVANG	482	731	543	74	567	1 288
1232	EIDFJORD	-	1 015	283	28	330	3 076
1233	ULVIK	-	1 341	459	34	350	3 831
1234	GRANVIN	-	122	319	261	208	587



## Investeringer, kostnader, gebyrer og dekningsgrad. Kommuner. 1996 (forts.)

Nr.	Kommune	Brutto- investeringer i 1000 kroner	Årskostnader i 1000 kroner	Gebyr- inntekter i 1000 kroner	Deknings- grad i prosent	Antall abbonnenter	Årskost- nader pr. abbonnent i kroner
1235	VOSS	961	14 547	13 738	94	5 667	2 567
1238	KVAM	834	3 623	3 188	88	2 167	1 672
1241	FUSA	-	1 388	790	57	717	1 937
1242	SAMNANGER	-	754	485	64	304	2 483
1243	OS	2 112	6 300	6 596	105	3 867	1 629
1244	AUSTEVOLL	1 198	719	371	52	290	2 479
1245	SUND	-	1 904	890	47	617	3 088
1246	FJELL	2 100	5 527	5 745	104	2 916	1 896
1247	ASKØY	3 396	4 773	5 052	106	3 545	1 346
1251	VAKSDAL	254	2 364	2 288	97	8 025	295
1252	MODALEN	-	257	73	28	44	5 797
1253	OSTERØY	364	1 606	1 919	119	1 133	1 417
1256	MELAND	564	991	757	76	557	1 779
1259	ØYGARDEN	2 033	891	211	24	369	2 417
1260	RADØY	1 702	1 309	448	34	148	8 865
1263	LINDÅS	1 200	2 918	2 589	89	2 767	1 055
1264	AUSTRHEIM	-	1 106	427	39	540	2 048
1265	FEDJE	-	550	284	52	234	2 354
1266	MASFJORDEN	-	173	160	92	135	1 278
1401	FLORA	1 014	4 741	6 102	129	2 241	2 116
1411	GULEN	-	227	195	86	215	1 055
1412	SOLUND	69	114	164	143	53	2 157
1413	HYLLESTAD	-	405	316	78	187	2 170
1416	HØYANGER	477	1 303	1 307	100	1 333	977
1417	VIK	-	256	832	325	748	343
1418	BALESTRAND	-	1 386	603	44	433	3 198
1419	LEIKANGER	27	796	931	117	787	1 011
1420	SOGNDAL	780	2 980	4 653	156	1 227	2 430
1421	AURLAND	700	2 392	329	14	750	3 189
1422	LÆRDAL	250	1 168	601	51	553	2 110
1424	ÅRDAL	300	3 130	3 194	102	2 700	1 159
1426	LUSTER	1 558	2 243	1 109	49	1 021	2 197
1428	ASKVOLL	-	402	402	100	465	864
1429	FJALER	524	647	887	137	467	1 386
1430	GAULAR	-	361	294	81	367	983
1431	JØLSTER	55	1 944	2 046	105	436	4 463
1432	FØRDE	4 459	4 891	4 652	95	2 657	1 841
1433	NAUSTDAL	14	839	663	79	500	1 679
1438	BREMANGER	175	1 049	1 218	116	774	1 356
1439	VÅGSØY	2 238	3 074	2 470	80	1 704	1 804
1441	SELJE	-	823	653	79	410	2 008
1443	EID	1 561	3 067	1 736	57	1 126	2 725
1444	HORNINDAL	319	1 015	250	25	117	8 697
1445	GLOPPEN	373	4 447	3 249	73	1 643	2 706
1449	STRYN	689	2 393	2 677	112	1 144	2 092
1502	MOLDE	9 786	18 344	14 636	80	11 105	1 652
1503	KRISTIANSUND	13 325	10 902	14 224	130	6 933	1 572
1504	ÅLESUND	8 847	23 955	26 354	110	14 167	1 691
1511	VANYLVEN	12	1 317	834	63	467	2 822
1514	SANDE	325	722	521	72	605	1 193
1515	HERØY	417	2 302	1 534	67	1 173	1 963
1516	ULSTEIN	257	2 815	2 330	83	1 995	1 411
1517	HAREID	430	1 145	1 826	159	1 488	769
1519	VOLDA	1 408	2 683	2 523	94	2 467	1 088

## Investeringer, kostnader, gebyrer og dekningsgrad. Kommuner. 1996 (forts.)

Nr.	Kommune	Brutto- investeringer i 1000 kroner	Årskostnader i 1000 kroner	Gebyr- inntekter i 1000 kroner	Deknings- grad i prosent	Antall abonnenter	Årskost- nader pr. abonnent i kroner
1520	ØRSTA	4 815	3 585	5 929	165	2 603	1 377
1523	ØRSKOG	-	777	704	91	517	1 504
1524	NORDDAL	33	363	291	80	523	695
1525	STRANDA	345	2 190	1 814	83	1 488	1 471
1526	STORDAL	1 275	624	616	99	354	1 763
1528	SYKKYLVEN	252	1 765	2 255	128	1 783	990
1529	SKODJE	68	1 347	1 351	100	650	2 073
1531	SULA	1 889	4 475	2 471	55	1 533	2 918
1532	GISKE	510	2 394	2 848	119	1 410	1 698
1534	HARAM	950	2 131	2 624	123	1 216	1 753
1535	VESTNES	2 057	2 329	2 344	101	1 033	2 254
1539	RAUMA	564	2 516	2 432	97	2 717	926
1543	NESSET	567	1 192	579	49	623	1 912
1545	MIDSUND	152	1 254	895	71	470	2 668
1546	SANDØY	167	152	160	105	233	651
1547	AUKRA	630	793	860	108	157	5 062
1548	FRÆNA	3 450	4 977	2 830	57	5 500	905
1551	EIDE	260	968	1 326	137	839	1 153
1554	AVERØY	715	2 125	789	37	560	3 795
1556	FREI	44	1 122	926	83	1 133	990
1557	GJEMNES	360	582	618	106	500	1 164
1560	TINGVOLL	25	1 678	644	38	633	2 649
1563	SUNNDAL	1 300	3 095	2 240	72	2 667	1 161
1566	SURNADAL	936	2 283	2 200	96	1 367	1 670
1567	RINDAL	315	1 999	1 208	60	453	4 410
1569	AURE	240	687	600	87	217	3 171
1571	HALSA	-	760	607	80	367	2 073
1572	TUSTNA	-	686	207	30	151	4 543
1573	SMØLA	80	343	135	39	400	858
1601	TRONDHEIM	48 042	84 443	95 562	113	80 000	1 056
1612	HEMNE	1 758	2 084	2 155	103	1 517	1 374
1613	SNILLFIORD	-	285	182	64	210	1 357
1617	HITRA	2 230	1 268	795	63	650	1 951
1620	FRØYA	-	813	694	85	493	1 648
1621	ØRLAND	-	2 543	1 961	77	2 267	1 122
1622	AGDENES	-	586	475	81	215	2 726
1624	RISSA	50	2 480	1 409	57	958	2 588
1627	BJUGN	433	861	1 004	117	693	1 242
1630	ÅFJORD	500	1 188	730	61	450	2 640
1632	ROAN	22	313	164	52	135	2 324
1633	OSEN	-	416	142	34	170	2 447
1634	OPPDAL	2 077	5 169	5 544	107	1 953	2 646
1635	RENNEBU	120	1 223	1 257	103	913	1 340
1636	MELDAL	600	2 858	1 995	70	1 067	2 679
1638	ORKDAL	5 144	6 531	6 120	94	3 693	1 768
1640	RØROS	1 776	3 217	3 309	103	1 627	1 978
1644	HOLTÅLEN	48	779	390	50	399	1 952
1648	MIDTRE GAULDAL	450	2 583	1 798	70	990	2 609
1653	MELHUS	598	7 317	7 418	101	2 117	3 457
1657	SKAUN	1 200	2 544	1 866	73	1 127	2 257
1662	KLÆBU	192	3 635	2 296	63	1 398	2 600
1663	MALVIK	605	5 770	3 109	54	3 391	1 702
1664	SELBU	490	3 481	2 236	64	1 056	3 297
1665	TYDAL	11	1 618	586	36	241	6 704

## Investeringer, kostnader, gebyrer og dekningsgrad. Kommuner. 1996 (forts.)

Nr.	Kommune	Brutto- investeringer i 1000 kroner	Årskostnader i 1000 kroner	Gebyr- inntekter i 1000 kroner	Deknings- grad i prosent	Antall abbonnenter	Årskost- nader pr. abbonnent i kroner
1702	STEINKJER	6 000	12 495	13 287	106	6 017	2 077
1703	NAMSOS	7 709	10 629	9 238	87	4 990	2 130
1711	MERÅKER	570	2 519	2 243	89	733	3 435
1714	STJØRDAL	5 415	10 765	10 830	101	5 527	1 948
1725	FROSTA	35	1 291	1 123	87	817	1 581
1718	LEKSVIK	777	1 780	1 767	99	1 103	1 614
1719	LEVANGER	6 720	11 238	12 414	110	4 233	2 655
1721	VERDAL	969	6 494	8 614	133	4 733	1 372
1723	MOSVIK	135	142	176	124	107	1 331
1724	VERRAN	1 400	1 589	2 269	143	828	1 918
1725	NAMDALSEID	-	1 293	1 208	93	353	3 659
1729	INDERØY	3 548	3 431	3 529	103	1 283	2 675
1736	SNÅSA	417	2 490	1 307	52	900	2 767
1738	LIERNE	19	1 423	433	30	248	5 730
1739	RØYRVIK	-	389	202	52	133	2 918
1740	NAMSSKOGAN	925	1 713	435	25	555	3 088
1742	GRONG	580	2 467	1 581	64	687	3 593
1743	HØYLANDET	-	882	304	34	283	3 113
1744	OVERHALLA	275	2 517	1 551	62	970	2 595
1748	FOSNES	-	353	135	38	118	3 000
1749	FLATANGER	485	436	241	55	250	1 744
1750	VIKNA	140	1 915	1 033	54	1 104	1 735
1751	NÆRØY	526	1 537	1 667	108	1 185	1 297
1755	LEKA	-	571	402	70	160	3 569
1804	BODØ	20 756	22 069	20 482	93	15 767	1 400
1805	NARVIK	12 509	10 321	15 358	149	63 570	162
1811	BINDAL	368	963	544	56	267	3 611
1812	SØMNA	96	555	489	88	500	1 110
1813	BRØNNØY	3 760	2 804	3 034	108	2 700	1 039
1815	VEGA	3 700	1 683	568	34	233	7 213
1816	VEVELSTAD	70	184	157	85	210	876
1818	HERØY	200	427	165	39	168	2 537
1820	ALSTHAUG	6 328	2 403	2 510	104	4 162	577
1822	LEIRFJORD	31	169	123	73	790	214
1824	VEFSN	200	7 090	6 930	98	5 567	1 274
1825	GRANE	479	1 973	564	29	399	4 945
1826	HATTFJELLDAL	60	524	225	43	220	2 382
1827	DØNNA	500	245	129	53	159	1 538
1828	NESNA	13	708	1 051	148	429	1 652
1832	HEMNES	803	3 256	2 200	68	1 577	2 065
1833	RANA	3 465	8 274	9 425	114	8 000	1 034
1834	LURØY	323	330	234	71	240	1 375
1835	TRÆNA	-	97	222	229	163	594
1836	RØDØY	-	130	178	137	87	1 489
1837	MELØY	2 048	2 624	2 098	80	1 824	1 439
1838	GILDESKÅL	54	992	857	86	377	2 634
1839	BEIARN	-	1 048	244	23	199	5 266
1840	SALTDAL	388	3 289	2 936	89	1 757	1 872
1841	FAUSKE	1 946	6 361	5 429	85	3 333	1 908
1842	SKJERSTAD	200	596	156	26	177	3 367
1845	SØRFOLD	13	564	520	92	470	1 200
1848	STEIGEN	32	338	128	38	190	1 779
1849	HAMARØY	-	767	358	47	323	2 372
1850	TYSFJORD	-	506	318	63	600	843

## Investeringer, kostnader, gebyrer og dekningsgrad. Kommuner. 1996 (forts.)

Nr.	Kommune	Brutto- investeringer i 1000 kroner	Årskostnader i 1000 kroner	Gebyr- inntekter i 1000 kroner	Deknings- grad i prosent	Antall abbonnenter	Årskost- nader pr. abbonnent i kroner
1851	LØDINGEN	202	655	960	147	833	786
1852	TJELDSUND	-	480	346	72	883	543
1853	EVENES	350	800	663	83	467	1 714
1854	BALLANGEN	-	1 668	387	23	1 146	1 455
1856	RØST	470	235	94	40	313	750
1857	VÆRØY	72	584	261	45	233	2 506
1859	FLAKSTAD	360	431	330	77	543	794
1860	VESTVÅGØY	2 405	4 898	3 213	66	2 367	2 070
1865	VÅGAN	3 815	2 451	3 100	126	1 780	1 377
1866	HADSEL	495	2 532	2 212	87	1 592	1 591
1867	BØ	-	1 075	856	80	499	2 153
1868	ØKSNES	125	1 796	1 412	79	2 900	619
1870	SORTLAND	3 570	2 336	3 081	132	3 050	766
1871	ANDØY	1 497	2 562	2 087	81	1 663	1 540
1874	MOSKENES	30	612	199	33	670	913
1901	HARSTAD	15 808	12 071	12 932	107	10 365	1 165
1902	TROMSØ	20 966	25 017	44 719	179	23 937	1 045
1911	KVÆFJORD	458	1 082	1 319	122	1 008	1 073
1913	SKÅNLAND	3 067	783	507	65	520	1 506
1915	BJARKØY	-	72	72	100	97	745
1917	IBESTAD	-	209	215	103	272	769
1919	GRATANGEN	413	200	247	124	248	805
1920	LAVANGEN	-	130	73	56	145	897
1922	BARDU	-	2 403	1 486	62	1 760	1 365
1923	SALANGEN	855	844	604	72	280	3 014
1924	MÅLSELV	1 026	8 957	8 557	96	4 495	1 993
1925	SØRREISA	666	937	894	95	448	2 090
1926	DYRØY	202	514	296	58	133	3 855
1927	TRANØY	-	609	175	29	240	2 538
1928	TORSKEN	63	681	733	108	457	1 491
1929	BERG	277	566	151	27	260	2 177
1931	LENVIK	4 064	2 775	2 647	95	1 927	1 440
1933	BALSFJORD	-	1 458	1 191	82	705	2 068
1936	KARLSØY	-	473	220	47	143	3 300
1938	LYNGEN	189	1 172	438	37	492	2 384
1939	STORFJORD	75	1 566	363	23	352	4 453
1940	KÅFJORD	27	419	381	91	335	1 251
1941	SKJERVØY	306	1 961	1 670	85	883	2 220
1942	NORDREISA	284	1 520	993	65	753	2 018
1943	KVÆNANGEN	218	864	233	27	153	5 635
2002	WARDØ	-	1 243	1 308	105	1 006	1 236
2003	VADSØ	250	3 755	3 954	105	3 667	1 024
2004	HAMMERFEST	1 267	1 899	3 283	173	4 368	435
2011	KAUTOKEINO	170	1 441	1 227	85	668	2 157
2012	ALTA	2 500	5 956	5 769	97	5 827	1 022
2014	LOPPA	-	1 567	460	29	517	3 033
2015	HASVIK	-	431	657	152	439	982
2017	KVALSUND	-	809	233	29	277	2 924
2018	MÅSØY	-	427	345	81	556	768
2019	NORDKAPP	-	1 236	1 840	149	1 300	951
2020	PORSANGER	1 000	1 772	1 380	78	2 333	759
2021	KARASJOK	1 992	2 554	1 051	41	1 220	2 093
2022	LEBESBY	1 466	812	558	69	493	1 646
2023	GAMVIK	-	579	341	59	610	949

**Investeringer, kostnader, gebyrer og dekningsgrad. Kommuner. 1996 (forts.)**

Nr.	Kommune	Brutto- investeringer i 1000 kroner	Årskostnader i 1000 kroner	Gebyr- inntekter i 1000 kroner	Deknings- grad i prosent	Antall abonnenter	Årskost- nader pr. abonnet i kroner
2024	BERLEVÅG	141	907	865	95	481	1 886
2025	TANA	592	1 978	1 237	63	1 218	1 624
2027	NESSEBY	-	638	242	38	349	1 830
2028	BÅTSFJORD	621	1 324	1 590	120	849	1 559
2030	SØR-VARANGER	2 070	4 636	4 554	98	3 700	1 253

Vedlegg F

Avløpsgebyrer. Kommune. 1996. Kroner

Nr.	Kommune	Tilknytnings- gebyr pr. abonntent ca. 140 m <sup>2</sup> bruksareal	Årsgebyr pr. kubikk- meter vann- forbruk	Årsgebyr pr. abonntent ca. 140 m <sup>2</sup> bruksareal
101	HALDEN	3 559	8,10	1 620
104	MOSS	4 872	17,40	2 784
105	SARPSBORG	3 000	12,95	2 590
106	FREDRIKSTAD	100	12,05	3 012
111	HVALER	23 793	17,92	3 046
118	AREMARK	6 000	12,50	2 500
119	MARKER	4 725	12,50	2 125
121	RØMSKOG	8 130	7,74	1 550
122	TRØGSTAD	6 580	9,50	1 615
123	SPYDEBERG	9 800	11,80	2 006
124	ASKIM	11 000	11,20	2 408
125	EIDSBERG	17 500	12,00	2 040
127	SKIPTVET	5 300	16,50	2 640
128	RAKKESTAD	3 388	12,10	1 694
135	RÅDE	11 550	17,80	2 937
136	RYGGE	140	15,50	2 170
137	VÅLER	8 050	17,05	4 263
138	HOBØL	15 000	16,00	3 200
211	VESTBY	11 480	11,80	2 360
213	SKI	21 000	11,00	1 320
214	ÅS	11 200	11,50	1 840
215	FROGN	10 979	14,07	2 814
216	NESODDEN	36 700	13,37	2 302
217	OPPEGÅRD	3 000	7,60	2 660
219	BÆRUM	7 560	9,70	2 037
220	ASKER	18 358	5,17	1 293
221	AURSKOG-HØLAND	40 100	10,07	2 315
226	SØRUM	9 408	8,02	2 339
227	FET	13 600	11,15	3 122
228	RÆLINGEN	23 800	14,85	3 119
229	ENEBAKK	20 000	12,33	2 960
230	LØRENSKOG	7 302	10,54	2 213
231	SKEDSMO	26 700	10,45	2 194
233	NITTEDAL	6 440	6,00	1 274
234	GJERDRUM	11 760	5,00	2 345
235	ULLENSAKER	18 480	11,30	2 074
236	NES	10 000	..	3 515
237	EIDSVOLL	7 070	10,00	2 800
238	NANNESTAD	15 680	12,00	3 360
239	HURDAL	8 080	13,10	2 620
301	OSLO	18 300	6,20	1 128
402	KONGSVINGER	12 600	9,60	..
403	HAMAR	22 540	14,85	..
412	RINGSAKER	21 000	16,90	..
415	LØTEN	24 360	17,12	..
417	STANGE	27 300	20,30	..
418	NORD-ODAL	18 200	8,86	1 635
419	SØR-ODAL	11 200	8,20	1 220
420	EIDSKOG	12 670	17,45	2 960
423	GRUE	17 920	11,80	3 300
425	ÅSNES	32 750	11,42	..
426	VÅLER	12 565	10,80	..

Nr.	Kommune	Tilknytnings- gebyr pr. abonntent ca. 140 m <sup>2</sup> bruksareal	Årsgebyr pr. kubikk- meter vann- forbruk	Årsgebyr pr. abonntent ca. 140 m <sup>2</sup> bruksareal
427	ELVERUM	19 194	8,60	1 510
428	TRYSIL	16 212	12,60	2 400
429	ÅMOT	24 360	7,20	2 160
430	STOR-ELVDAL	9 729	14,10	2 820
432	RENDALEN	25 620	9,78	1 955
434	ENGERDAL	24 080	14,30	2 290
436	TOLGA	9 988	14,00	2 800
437	TYNSET	21 000	13,52	2 704
438	ALVDAL	11 872	9,80	2 450
439	FOLLDAL	3 931	10,81	1 750
441	OS	15 400	15,20	3 040
501	LILLEHAMMER	38 528	10,90	2 031
502	GJØVIK	37 700	8,75	2 450
511	DOVRE	5 100	9,15	1 830
512	LESJA	32 000	7,95	2 379
513	SKJÅK	25 200	10,00	2 000
514	LOM	25 200	10,00	2 500
515	VÅGÅ	5 040	9,40	2 632
516	NORD-FRON	7 875	11,15	2 498
517	SEL	11 760	8,20	1 837
519	SØR-FRON	17 010	8,20	2 296
520	RINGEBU	20 440	8,70	2 436
521	ØYER	50 652	9,20	2 576
522	GAUSDAL	15 400	13,00	2 730
528	ØSTRE TOTEN	28 215	8,10	1 993
529	VESTRE TOTEN	50 600	7,70	2 325
532	JEVNAKER	28 000	10,90	3 220
533	LUNNER	12 800	11,35	3 178
534	GRAN	13 720	10,20	2 856
536	SØNDRE LAND	26 650	6,25	1 875
538	NORDRE LAND	35 616	13,40	3 348
540	SØR-AURDAL	11 347	7,46	1 641
541	ETNEDAL	15 750	10,30	2 884
542	NORD-AURDAL	25 567	8,22	..
543	VESTRE SLIDRE	18 180	9,00	1 980
544	ØYSTRE SLIDRE	19 320	11,50	2 415
545	VANG	17 500	6,60	..
602	DRAMMEN	5 600	13,54	3 850
604	KONGSBERG	5 000	8,25	2 310
605	RINGERIKE	10 800	13,97	3 900
612	HOLE	15 000	12,50	3 500
615	FLÅ	20 496	6,93	..
616	NES	3 190	9,00	..
617	GOL	17 360	10,50	..
618	HEMSEDAL	4 990	11,40	2 140
619	ÅL	5 620	7,30	1 278
620	HOL	14 959	6,93	1 940
621	SIGDAL	29 680	6,70	1 675
622	KRØDSHERAD	10 108	4,12	1 008
623	MODUM	10 500	8,90	2 937
624	ØVRE EIKER	11 900	9,30	3 162
625	NEDRE EIKER	3 780	10,10	2 275

Nr.	Kommune	Tilknytnings- gebyr pr. abonntent ca. 140 m <sup>2</sup> bruksareal	Årsgebyr pr. kubikk- meter vann- forbruk	Årsgebyr pr. abonntent ca. 140 m <sup>2</sup> bruksareal	Nr.	Kommune	Tilknytnings- gebyr pr. abonntent ca. 140 m <sup>2</sup> bruksareal	Årsgebyr pr. kubikk- meter vann- forbruk	Årsgebyr pr. abonntent ca. 140 m <sup>2</sup> bruksareal
626	LIER	7 980	10,54	2 772	1002	MANDAL	14 000	11,20	3 231
627	RØYKEN	5 320	9,59	2 348	1003	FARSUND	7 264	7,90	1 580
628	HURUM	10 500	17,20	..	1004	FLEKKEFJORD	19 100	5,76	1 440
631	FLESBERG	15 887	7,01	3 172	1014	VENNESLA	22 821	10,83	3 574
632	ROLLAG	9 950	6,50	1 820	1017	SONGDALLEN	12 026	5,97	2 150
633	NORE OG UVDAL	23 800	5,78	1 292	1018	SØGNE	13 720	7,52	2 707
701	BORRE	17 500	4,00	1 860	1021	MARNARDAL	10 940	4,67	934
702	HOLMESTRAND	23 180	6,50	1 798	1026	ÅSERAL	16 644	5,56	1 669
704	TØNSBERG	16 800	6,60	1 320	1027	AUDNEDAL	10 460	4,05	1 458
706	SANDEFJORD	28 640	6,66	1 666	1029	LINDESNES	13 930	4,70	1 645
709	LARVIK	8 820	4,35	1 908	1032	LYNGDAL	13 728	7,93	1 992
711	SVELVIK	10 094	13,33	3 989	1034	HÆGEBOSTAD	12 000	3,90	760
713	SANDE	20 000	13,50	2 700	1037	KVINSDAL	710	5,76	2 246
714	HOF	7 743	7,90	1 867	1046	SIRDAL	4 025	..	800
716	VÅLE	17 000	6,81	1 516	1101	EIGERSUND	19 144	4,90	1 470
718	RAMNES	22 850	7,35	1 592	1102	SANDNES	2 100	10,50	1 470
719	ANDEBU	23 800	4,60	1 253	1103	STAVANGER	19 380	7,35	2 058
720	STOKKE	19 200	5,50	1 670	1106	HAUGESUND	4 100	4,00	1 500
722	NØTTERØY	17 500	8,90	1 980	1111	SOKNDAL	4 613	2,64	1 050
723	TJØME	24 000	11,10	2 045	1112	LUND	7 000	3,01	1 455
728	LARDAL	12 000	7,80	1 475	1114	BJERKREIM	10 900	4,30	1 290
805	PORSGRUNN	1 120	9,70	1 940	1119	HÅ	5 000	2,61	952
806	SKIEN	8 082	11,73	3 284	1120	KLEPP	18 300	6,48	1 620
807	NOTODDEN	2 200	6,60	2 640	1121	TIME	10 914	8,05	1 398
811	SILJAN	4 000	8,94	3 620	1122	GJESDAL	8 288	2,89	1 300
814	BAMBLE	3 500	11,60	3 400	1124	SOLA	14 722	4,53	1 862
815	KRAGERØ	11 200	13,42	2 979	1127	RANDABERG	22 500	2,02	863
817	DRANGEDAL	6 800	5,85	1 170	1129	FORSAND	5 600	2,17	434
819	NOME	12 000	13,45	2 690	1130	STRAND	12 850	6,34	1 585
821	BØ	8 880	6,00	1 200	1133	HJELMELAND	10 090	4,30	1 155
822	SAUHERAD	3 900	9,47	2 367	1134	SULDAL	7 250	2,20	594
826	TINN	8 404	10,26	2 873	1135	SAUDA	9 500	3,00	1 200
827	HJARTDAL	4 900	6,80	2 090	1141	FINNØY	13 020	..	890
828	SELJORD	5 756	6,89	1 871	1142	RENNESØY	10 560	8,04	1 125
829	KVITSEID	8 610	12,12	3 030	1144	KVITSØY	5 000	4,68	655
830	NISSDAL	6 160	11,50	2 300	1145	BOKN	15 500	8,14	1 140
831	FYRESDAL	4 200	8,56	2 632	1146	TYSVÆR	24 723	1,52	701
833	TOKKE	5 740	1,55	1 000	1149	KARMØY	13 432	1,65	610
834	VINJE	7 700	4,90	1 380	1124	UTSIRA	2 161	..	325
901	RISØR	8 744	10,44	2 923	1154	VINDAFJORD	16 040	5,00	1 500
904	GRIMSTAD	9 800	12,34	2 467	1201	BERGEN	11 718	5,26	2 027
906	ARENDAL	5 000	9,70	2 619	1211	ETNE	9 961	3,82	1 719
911	GJERSTAD	10 696	10,62	1 274	1214	ØLEN	16 560	4,00	569
912	VEGÅRSHEI	12 644	7,10	2 130	1216	SVEIO	12 788	2,23	836
914	TVEDESTRAND	17 640	9,28	2 600	1219	BØMLO	9 000	6,20	1 520
919	FROLAND	13 667	4,90	1 372	1221	STORD	5 600	4,00	900
926	LILLESAND	10 000	9,58	3 448	1222	FITJAR	10 000	3,66	1 500
928	BIRKENES	18 458	6,28	1 889	1223	TYSNES	8 500	4,70	985
929	ÅMLI	10 000	3,90	1 095	1224	KVINNHHERAD	16 800	2,87	690
935	IVELAND	9 235	4,64	1 300	1227	JONDAL	8 000	..	882
937	EVJE OG HORNNES	6 160	6,00	1 675	1228	ODDA	16 560	7,00	1 548
938	BYGLAND	16 618	5,32	998	1231	ULLENSVANG	5 400	4,10	1 230
940	VALLE	11 667	2,83	1 061	1232	EIDFJORD	4 406	..	588
941	BYKLE	18 000	4,42	1 105	1233	ULVIK	11 150	2,50	794
1001	KRISTIANSAND	3 500	8,26	1 734	1234	GRANVIN	9 060	2,70	980

Nr.	Kommune	Tilknytnings- gebyr pr. abonnet ca. 140 m <sup>2</sup> bruksareal	Årsgebyr pr. kubikk- meter vann- forbruk	Årsgebyr pr. abonnet ca. 140 m <sup>2</sup> bruksareal
1235	VOSS	13 650	15,99	3 045
1238	KVAM	13 490	2,81	2 291
1241	FUSA	16 300	3,26	1 630
1242	SAMNANGER	11 600	..	1 818
1243	OS	13 600	5,15	1 360
1244	AUSTEVOLL	8 580	2,45	981
1245	SUND	15 815	5,50	1 230
1246	FJELL	15 400	4,65	1 080
1247	ASKØY	7 430	3,80	1 110
1251	VAKSDAL	12 106	..	1 963
1252	MODALEN	2 370	..	840
1253	OSTERØY	10 700	3,32	1 154
1256	MELAND	13 225	4,32	864
1259	ØYGARDEN	10 000	2,00	525
1260	RADØY	9 644	2,71	694
1263	LINDÅS	12 534	5,40	1 350
1264	AUSTRHEIM	7 708	4,92	883
1265	FEDJE	5 560	1,82	784
1266	MASFJORDEN	10 000	10,00	1 000
1401	FLORA	24 500	4,24	1 060
1411	GULEN	8 500	4,90	1 073
1412	SOLUND	5 500	3,09	1 171
1413	HYLLESTAD	8 400	4,40	1 540
1416	HØYANGER	20 000	3,55	892
1417	VIK	8 382	2,85	1 016
1418	BALESTRAND	24 130	7,59	1 898
1419	LEIKANGER	3 225	4,00	1 300
1420	SOGNDAL	28 000	6,10	2 290
1421	AURLAND	1 150	2,25	562
1422	LÆRDAL	7 500	3,50	960
1424	ÅRDAL	10 700	4,00	1 000
1426	LUSTER	4 935	4,89	1 223
1428	ASKVOLL	6 556	4,60	1 156
1429	FJALER	10 374	4,46	1 249
1430	GAULAR	9 050	..	1 490
1431	JØLSTER	6 667	10,20	2 306
1432	FØRDE	31 000	3,60	1 050
1433	NAUSTDAL	8 000	4,85	1 645
1438	BREMANGER	10 000	4,45	1 665
1439	VÅGSØY	8 707	4,30	1 275
1441	SELJE	12 500	6,70	1 610
1443	EID	10 220	5,38	1 863
1444	HORNINDAL	11 261	7,21	1 803
1445	GLOPPEN	11 200	4,20	1 575
1449	STRYN	17 400	6,18	2 163
1502	MOLDE	2 800	..	1 260
1503	KRISTIANSUND	4 900	6,98	1 466
1504	ÅLESUND	5 225	8,55	2 394
1511	VANYLVEN	10 140	5,65	1 437
1514	SANDE	12 563	2,40	1 212
1515	HERØY	15 020	4,25	945
1516	ULSTEIN	12 743	2,48	930
1517	HAREID	13 101	4,21	889
1519	VOLDA	12 496	2,17	607
1520	ØRSTA	14 663	7,50	2 100

Nr.	Kommune	Tilknytnings- gebyr pr. abonnet ca. 140 m <sup>2</sup> bruksareal	Årsgebyr pr. kubikk- meter vann- forbruk	Årsgebyr pr. abonnet ca. 140 m <sup>2</sup> bruksareal
1523	ØRSKOG	12 800	3,33	999
1524	NORDDAL	7 762	1,50	570
1525	STRANDA	7 420	4,14	866
1526	STORDAL	11 500	5,86	1 318
1528	SYKKYLVEN	12 000	6,06	1 818
1529	SKODJE	7 500	7,42	962
1531	SULA	13 000	3,21	898
1532	GISKE	5 000	5,80	1 740
1534	HARAM	7 055	1,93	1 551
1535	VESTNES	6 500	4,98	1 420
1539	RAUMA	4 360	4,36	1 090
1543	NESSET	3 800	4,06	1 218
1545	MIDSUND	8 160	3,71	1 113
1546	SANDØY	5 000	2,00	600
1547	AUKRA	8 568	2,52	663
1548	FRÆNA	8 364	5,25	1 830
1551	EIDE	13 050	5,47	1 640
1554	AVERØY	12 000	4,00	1 200
1556	FREI	9 408	2,47	723
1557	GJEMNES	12 000	6,00	1 380
1560	TINGVOLL	8 000	4,50	960
1563	SUNNDAL	4 200	4,20	945
1566	SURNADAL	4 800	7,30	1 642
1567	RINDAL	16 080	13,00	2 920
1569	AURE	8 000	..	1 360
1571	HALSA	13 057	3,40	1 021
1572	TUSTNA	8 743	..	1 000
1573	SMØLA	8 840	2,30	510
1601	TRONDHEIM	8 638	4,89	2 055
1612	HEMNE	6 085	..	1 515
1613	SNILLFJORD	11 497	4,59	1 410
1617	HITRA	10 000	4,70	1 886
1620	FRØYA	6 739	..	1 284
1621	ØRLAND	6 330	4,70	897
1622	AGDENES	12 270	3,35	1 600
1624	RISSA	6 792	3,00	1 103
1627	BJUGN	4 690	4,70	1 420
1630	ÅFJORD	4 000	6,73	1 188
1632	ROAN	7 575	..	980
1633	OSEN	5 720	..	790
1634	OPPDAL	51 615	16,00	2 720
1635	RENNEBU	14 000	8,55	2 350
1636	MELDAL	20 000	5,00	1 905
1638	ORKDAL	19 990	4,90	1 540
1640	RØROS	10 577	8,52	1 496
1644	HOLTÅLEN	6 600	5,61	1 019
1648	MIDTRE GAULDAL	6 800	7,50	2 400
1653	MELHUS	16 830	8,05	2 650
1657	SKAUN	11 200	4,20	2 020
1662	KLÆBU	7 720	5,90	1 490
1663	MALVIK	28 000	5,00	1 440
1664	SELBU	7 050	..	1 200
1665	TYDAL	12 170	..	1 110
1702	STEINKJER	9 439	6,16	2 082
1703	NAMSOS	140	7,85	2 712



Nr.	Kommune	Tilknytnings- gebyr pr. abonnt ca. 140 m <sup>2</sup> bruksareal	Årsgebyr pr. kubikk- meter vann- forbruk	Årsgebyr pr. abonnt ca. 140 m <sup>2</sup> bruksareal
1711	MERÅKER	14 950	8,00	2 770
1714	STJØRDAL	16 201	6,67	1 607
1725	FROSTA	8 600	6,80	1 703
1718	LEKSVIK	18 844	6,10	1 464
1719	LEVANGER	7 000	8,80	2 112
1721	VERDAL	5 500	7,89	1 854
1723	MOSVIK	10 400	3,80	1 520
1724	VERRAN	6 900	10,00	2 380
1725	NAMDALSEID	9 522	13,18	2 900
1729	INDERØY	14 800	9,99	2 398
1736	SNÅSA	9 950	3,80	1 250
1738	LIERNE	11 430	6,20	2 191
1739	RØYRVIK	3 319	3,95	943
1740	NAMSSKOGAN	7 084	7,19	1 178
1742	GRONG	8 404	7,14	1 563
1743	HØYLANDET	14 765	4,10	1 230
1744	OVERHALLA	3 000	5,50	1 732
1748	FOSNES	6 000	4,00	3 256
1749	FLATANGER	8 350	3,00	1 040
1750	VIKNA	5 000	4,57	1 008
1751	NÆRØY	6 500	5,97	1 505
1755	LEKA	7 900	9,40	1 980
1804	BODØ	9 800	6,50	1 092
1805	NARVIK	..	7,52	1 505
1811	BINDAL	6 770	3,37	1 520
1812	SØMNA	7 154	7,24	1 081
1813	BRØNNØY	7 000	..	2 240
1815	VEGA	7 500	11,22	2 805
1816	VEVELSTAD	6 283	..	1 208
1818	HERØY	5 057	2,41	602
1820	ALSTAHAUG	23 000	4,54	1 452
1822	LEIRFJORD	7 780	..	927
1824	VEFSN	3 460	6,70	1 345
1825	GRANE	1 500	..	1 225
1826	HATTFJELLDAL	2 300	2,65	596
1827	DØNNA	6 358	1,61	1 132
1828	NESNA	11 000	7,16	2 148
1832	HEMNES	27 360	4,25	1 019
1833	RANA	843	3,75	1 230
1834	LURØY	5 000	..	1 610
1835	TRÆNA	7 490	3,70	916
1836	RØDØY	4 951	3,71	742
1837	MELØY	7 568	3,69	738
1838	GILDESKÅL	7 000	2,50	906
1839	BEIARN	11 480	5,45	1 274
1840	SALTDAL	1 400	5,78	1 300
1841	FAUSKE	4 900	15,86	2 220
1842	SKJERSTAD	9 000	6,40	1 270
1845	SØRFOLD	3 000	30,00	895
1848	STEIGEN	12 077	5,20	726
1849	HAMARØY	13 530	3,95	885
1850	TYSFJORD	6 184	..	1 305
1851	LØDINGEN	6 115	3,85	1 150
1852	TJELDSUND	8 288	4,00	1 000
1853	EVENES	9 604	5,93	1 660

Nr.	Kommune	Tilknytnings- gebyr pr. abonnt ca. 140 m <sup>2</sup> bruksareal	Årsgebyr pr. kubikk- meter vann- forbruk	Årsgebyr pr. abonnt ca. 140 m <sup>2</sup> bruksareal
1854	BALLANGEN	11 000	..	1 190
1856	RØST	6 237	..	794
1857	VÆRØY	4 000	..	1 230
1859	FLAKSTAD	7 500	3,71	700
1860	VESTVÅGØY	7 336	6,93	1 890
1865	VÅGAN	6 657	12,32	1 232
1866	HADSEL	6 440	4,40	1 326
1867	BØ	10 078	4,59	1 375
1868	ØKSNES	11 070	3,00	1 463
1870	SORTLAND	4 200	5,47	1 531
1871	ANDØY	4 744	5,41	1 082
1874	MOSKENES	8 708	3,04	609
1901	HARSTAD	4 200	3,23	1 093
1902	TROMSØ	5 386	8,71	1 830
1911	KVÆFJORD	3 490	3,09	926
1913	SKÅNLAND	2 422	3,60	1 260
1915	BJARKØY	2 632	2,81	864
1917	IBESTAD	3 290	3,30	531
1919	GRATANGEN	2 027	3,09	926
1920	LAVANGEN	3 636	2,00	798
1922	BARDU	5 200	3,40	1 023
1923	SALANGEN	5 516	3,56	1 068
1924	MÅLSELV	5 457	11,76	1 764
1925	SØRREISA	4 400	4,46	1 116
1926	DYRØY	7 966	2,42	1 014
1927	TRANØY	4 000	3,10	930
1928	TORSKEN	4 300	3,94	985
1929	BERG	4 500	2,45	735
1931	LENVIK	6 161	4,34	1 086
1933	BALSFJORD	4 060	4,24	1 187
1936	KARLSØY	3 598	3,65	912
1938	LYNGEN	4 679	1,17	644
1939	STORFJORD	5 300	4,56	1 193
1940	KÅFJORD	2 813	2,89	1 012
1941	SKJERVØY	3 199	4,42	1 597
1942	NORDREISA	3 917	2,08	623
1943	KVÆNANGEN	8 631	1,87	980
2002	VARDØ	1 500	..	707
2003	VADSØ	12 915	2,60	1 300
2004	HAMMERFEST	17 400	1,59	540
2011	KAUTOKEINO	20 080	5,53	1 088
2012	ALTA	7 128	2,72	815
2014	LOPPA	1 500	2,90	1 120
2015	HASVIK	3 000	5,25	1 444
2017	KVALSUND	4 600	..	868
2018	MÅSØY	4 245	4,46	993
2019	NORDKAPP	3 225	..	806
2020	PORSANGER	13 436	3,00	1 500
2021	KARASJOK	4 452	3,60	1 260
2022	LEBESBY	2 250	2,00	1 200
2023	GAMVIK	8 127	1,21	480
2024	BERLEVÅG	6 000	..	1 133
2025	TANA	22 058	5,04	2 015
2027	NESSEBY	7 600	..	1 200
2028	BÅTSFJORD	11 816	..	2 043
2030	SØR-VARANGER	11 575	2,43	972

**Tidligere utgitt på emneområdet***Previously issued on the subject***Norges offisielle statistikk (NOS)**

- C 234 Struktur tall for kommunenes økonomi 1993
- C 298 Struktur tall for kommunenes økonomi 1994
- C 371 Struktur tall for kommunenes økonomi 1995

**Andre publikasjoner**

- Ottestad, A.K. (1995): SSB-AVLØP for Windows versjon 2.1 Brukerveiledning. Statistisk sentralbyrå.

**Statistiske analyser (SA)**

- 2 Naturressurser og miljø 1993
- 3 Natural Resources and the Environment 1993
- 6 Naturressurser og miljø 1995
- 7 Natural Resources and the Environment 1995
- 9 Naturressurser og miljø 1996
- 10 Natural Resources and the Environment 1996
- 16 Naturressurser og miljø 1997
- 17 Natural Resources and the Environment 1997

**Rapporter (RAPP)**

- 95/16 Austbø, T. (1995): Kommunale avløp. Økonomi.
- 96/2 Essilfie, A.: Investeringer, kostnader og gebyrer i den kommunale avløpssektoren. Resultater fra undersøkelsen i 1995.
- 96/22 Essilfie, A.: Investeringer, kostnader og gebyrer i den kommunale avløpssektoren. Resultater fra undersøkelsen i 1995.

**Notater**

- 94/1 Austbø, T.: Miljøvernkostnader - Nytt statistikkområde?
- 95/19 Grande, B.-V.: SSB-AVLØP / Fylkesrapport / 1993.
- 95/42 Austbø, T., Essilfie, A.: Waste water treatment and waste management expenditure in Norway.
- 96/6 Dysterud, M.V. og P. Schønning: SSB-AVLØP / Fylkesrapport / 1994.
- 96/54 Dysterud, M.V. og P. Schønning: SSB-AVLØP / Fylkeshefte / 1995.
- 96/52 Essilfie, A.: Environmental Protection Expenditures in Norway.

**Ukens statistikk**

- 34/96 Essilfie, A.: Kommunale avløp, økonomi, 1995: Avløpsgebyrene øker mer enn kostnadene.
- 36/97 Hass, J.: Kommunalt avløp, 1996. Økonomi: Lavere investeringer i avløpssektoren.
- 38/97 Mork, K.: Kommunalt avløp, 1996. Hydraulisk kapasitet: 40 nye kommunale avløps reinseanlegg i 1996.

**De sist utgitte publikasjonene i serien Rapporter***Recent publications in the series Reports*

Merverdiavgift på 23 prosent kommer i tillegg til prisene i denne oversikten hvis ikke annet er oppgitt

- 96/19 A. Bråten og L. Sandberg: Priser på jordbruksvarer: En analyse av statistiske kilder. 1996. 84s. 95 kr. ISBN 82-537-4325-4
- 96/20 E. Gulløy, S. Gåsemyr og A. Vedø: Forslag til et nytt system for norsk bistandsstatistikk. 1996. 50s. 95 kr. ISBN 82-537-4338-6
- 96/21 A. Thomassen og T. Tørstad: Prisstatisikk for næringsseiendommer: Prøveundersøkelse for Oslo og Akershus. 1996. 31s. 80 kr. ISBN 82-537-4340-8
- 96/22 A.K. Essilfie: Investeringer, kostnader og gebyrer i den kommunale avløpssektoren: Resultater fra undersøkelsen i 1995. 1996. 44s. 80 kr. ISBN 82-537-4344-0
- 96/23 S. Glomsrød, A.C. Hansen og K.E. Rosendahl: Integrering av miljøkostnader i makroøkonomiske modeller. 1996. 46s. 95 kr. ISBN 82-537-4348-3
- 97/1 R. Jule: Produksjonsindeks for bygg og anlegg. 1997. 38s. 80 kr. ISBN 82-537-4355-6
- 97/2 T. Eika og K.-G. Lindquist: Konjunktur-impulser fra utlandet. 1997. 28s. 80 kr. ISBN 82-537-4357-2
- 97/3 T. Skjerpen and A.R. Swensen: Forecasting Manufacturing Investment Using Survey Information. 1997. 23s. 80 kr. ISBN 82-537-4374-2
- 97/4 E. Midtlyng: Arbeidsmiljø i skolen. 1997. 62s. 95 kr. ISBN 82-537-4390-4
- 97/5 B. Bjørlo og P. Schøning: Resultatkontroll jordbruk 1997: Gjennomføring av tiltak mot forurensninger. 1997. 85s. 95 kr. ISBN 82-537-4397-1
- 97/6 R.H. Kitterød: Leid hjelp til husarbeid? Bruk av privat rengjøringshjelp 1980-1995. 1997. 59s. 95 kr. ISBN 82-537-4399-8
- 97/7 S. Holtskog og K. Rypdal: Energibruk og utslipp til luft fra transport i Norge. 1997. 47s. 80 kr. ISBN 82-537-4400-5
- 97/8 K.O. Oftedal: Arbeidstilbudet fra sykepleiere og leger ved endret studie- og arbeidsmønstre. 1997. 27s. 80 kr. ISBN 82-537-4401-3
- 97/9 A. Bråten og K. Olsen: Ulike metoder for beregning av en indikator for underliggende inflasjon. 1997. 36s. 100 kr inkl. mva. ISBN 82-537-4405-6
- 97/10 J. Monsrud: Eie og bruk av personbil: Noen utviklingstrekk 1980-1995. 1997. 56s. 115 kr. ISBN 82-537-4411-0
- 97/11 S.E. Førre: Er store foretak mer forskningsintensive? En anvendelse av diagnostiske metoder. 1997. 33s. 100 kr inkl. mva. ISBN 82-537-4413-7
- 97/12 O. Skogesal: Avfallsregnskap for Norge - prinsipper og metoder: Resultater for papir og glass. 1997. 115 kr inkl. mva. ISBN 82-537-4424-2
- 97/13 J. Lyngstad og K.-M. Roalsø: Langtidsarbeidslediges inntekter og økonomiske levekår. 1997. 98s. 125 kr inkl. mva. ISBN 82-537-4419-6
- 97/14 H.M. Teigum: Holdninger til og kunnskap om norsk u-hjelp 1996. 1997. 60s. 75 kr inkl. mva. ISBN 82-537-4425-0
- 97/15 M. Lund, Ø. Landfald og S. Try: Register-basert evaluering av ordinære arbeids-markedstiltak: Dokumentasjon og analyse. 1997. 46s. 100 kr inkl. mva. ISBN 82-537-4429-3
- 97/16 E. Holmøy og B. Strøm: Samfunnsøkonomiske kostnader av offentlig ressursbruk og ulike finansieringsformer - beregninger basert på en disaggregert generell likevektsmodell. 1997. 69s. 115 kr inkl. mva. ISBN 82-537-4430-7
- 97/17 E. Sørensen og I. Seliussen (red.): Samledokumentasjon av konjunkturindikatorer i Statistisk sentralbyrå. 1997. 99s. 135 kr inkl. mva. ISBN 82-537-4432-3
- 97/18 T. Fæhn and L.A. Grünfeld: Commercial Policy, Trade and Competition in the Norwegian Service Industries. 1997. 34s. 100 kr inkl. mva. ISBN 82-537-4437-4
- 97/19 S.-E. Mamelund, H. Brunborg og T. Noack: Skilsmisser i Norge 1886-1995 for kalenderår og ekteskapskohorter. 1997. 115s. 135 kr inkl. mva. ISBN 82-537-4440-4

**B**

Returadresse:  
Statistisk sentralbyrå  
Postboks 8131 Dep.  
N-0033 Oslo

Publikasjonen kan bestilles fra:

Statistisk sentralbyrå  
Salg- og abonnementservice  
Postboks 8131 Dep.  
N-0033 Oslo

Telefon: 22 00 44 80  
Telefaks: 22 86 49 76

*eller:*  
Akademika - avdeling for  
offentlige publikasjoner  
Møllergt. 17  
Postboks 8134 Dep.  
N-0033 Oslo

Telefon: 22 11 67 70  
Telefaks: 22 42 05 51

ISBN 82-537-4453-6  
ISSN 0806-2056

Pris kr 115,00 inkl. mva.



**Statistisk sentralbyrå**  
Statistics Norway