

*Øystein Skullerud og Svein Erik Stave*

**Avfallsregnskap for Norge**  
Metoder og resultater for plast

## Rapporter

I denne serien publiseres statistiske analyser, metode- og modellbeskrivelser fra de enkelte forsknings- og statistikkområder. Også resultater av ulike enkeltundersøkelser publiseres her, oftest med utfyllende kommentarer og analyser.

## Reports

This series contains statistical analyses and method and model descriptions from the different research and statistics areas. Results of various single surveys are also published here, usually with supplementary comments and analyses.

© Statistisk sentralbyrå, mai 2000  
Ved bruk av materiale fra denne publikasjonen,  
vennligst oppgi Statistisk sentralbyrå som kilde.

ISBN 82-537- 4810-8  
ISSN 0806-2056

### Emnegruppe

01.90 Metoder, modeller, dokumentasjon

Design: Enzo Finger Design  
Trykk: Statistisk sentralbyrå

Standardtegn i tabeller	Symbols in tables	Symbol
Tall kan ikke forekomme	Category not applicable	.
Oppgave mangler	Data not available	..
Oppgave mangler foreløpig	Data not yet available	...
Tall kan ikke offentliggjøres	Not for publication	:
Null	Nil	-
Mindre enn 0,5 av den brukte enheten	Less than 0.5 of unit employed	0
Mindre enn 0,05 av den brukte enheten	Less than 0.05 of unit employed	0,0
Foreløpig tall	Provisional or preliminary figure	*
Brudd i den loddrette serien	Break in the homogeneity of a vertical series	—
Brudd i den vannrette serien	Break in the homogeneity of a horizontal series	
Rettet siden forrige utgave	Revised since the previous issue	r

# Sammendrag

*Øystein Skullerud og Svein Erik Stave*

## **Avfallsregnskap for Norge** Metoder og resultater for plast

### **Rapporter 2000/15 • Statistisk sentralbyrå 2000**

Avfallsregnskapet for plast er et av flere delregnskaper som inngår i Statistisk sentralbyrås utvikling av et nasjonalt avfallsregnskap for Norge. Det er tidligere utarbeidet delregnskaper for papir og glass (Skogesal 1997), våtorganisk avfall (Skullerud 1998), metaller (Skullerud 2000) og tre (Statistisk sentralbyrå 2000a). Det planlegges videre å utarbeide regnskaper for betong, asfalt, tegl og tekstiler i løpet av 2000.

Bakgrunnen for utviklingen av avfallsregnskapet er et behov for å fremskaffe en helhetlig oversikt over de viktigste avfallsstrømmene i samfunnet. Avfallsregnskapet bygges opp som en materialbalanse mellom avfallsmengdene som hvert år oppstår som følge av at produkter tas ut av bruk, og mengdene som hvert år blir disponert/behandlet i det offisielle avfallssystemet. De genererte avfallsmengdene presenteres videre på bakgrunn av tre ulike kjennetegn; opprinnelse, produkttype og behandlingsmåte.

To prinsipielt ulike metoder benyttes for å beregne henholdsvis genererte og disponerte mengder avfall i avfallsregnskapet. Varetilførselsmetoden tar utgangspunkt i hvor mye plast som hvert år tilføres samfunnet i form av plastholdige produkter, og genererte mengder avfall kan dermed beregnes ved å tilegne produktene levetider og plastandeler. Avfallsstatistikkmetoden tar utgangspunkt i eksisterende statistikker over hvor mye avfall som leveres til håndtering, og gir dermed et bilde på hvor mye avfall som hvert år blir behandlet/disponert. Teoretisk sett vil avviket mellom de to mengdene gi en indikasjon på hvor mye avfall som hvert år havner utenfor det offisielle avfallshåndteringssystemet. I praksis må imidlertid en del av dette avviket tilskrives mulige feilkilder og påfølgende usikkerhet i beregningene.

Genererte mengder plastavfall i 1997 er beregnet til 368 000 tonn ved hjelp av varetilførselsmetoden, mens disponerte/behandlede mengder samme år er beregnet til 299 000 tonn ved hjelp av avfallsstatistikkmetoden. Dette tilsvarer et avvik mellom de to ulike mengdene på 19 prosent. Noe av dette avviket kan skyldes usikkerhet i grunnlagstall og beregninger som trekker mengdene fra varetilførsel noe oppover og mengdene fra avfallsstatistikk noe nedover. En del av avviket kan også tilskrives at noe av avfallet som genereres ikke leveres til behandling/disponering. Siden 1990 har årlige genererte mengder plastavfall økt med 30 prosent. Emballasjeprodukter stod for omtrent en fjerdedel av den genererte mengden plastavfall i 1997. Omtrent halvparten av avfallet hadde sin opprinnelse i husholdningene. Siden 1990 har begge disse andelene vært forholdsvis stabile. Kun 2 prosent av plastavfallet gikk til materialgjenvinning i 1997, mens over 60 prosent ble deponert.

I denne første utgaven av avfallsregnskapet for plast har et viktig aspekt vært å identifisere feilkilder og justeringsmuligheter som kan høyne kvaliteten på fremtidige utgaver av regnskapet. Det viktigste bidraget til mulige forbedringer ligger i utvikling og tilgang til ny og forbedret avfallsstatistikk, særlig på behandlingsmåter. Slikt arbeid pågår allerede i Statistisk sentralbyrå. I tillegg ligger det muligheter for forbedringer ved en grundigere gjennomgåelse av produktkatalogen med henblikk på å unngå dobbelttelling, klassifikasjonsfeil og mulige feil i forbindelse med automatiserte omregninger.

**Prosjektstøtte:** Prosjektet er delvis finansiert av Miljøverndepartementet

# Abstract

## Introduction

The waste account for plastic is one in a number of individual waste accounts that will be compiled into one, comprehensive set of accounts - the waste accounts for Norway. So far there has been prepared individual accounts for paper, glass (Skogedal 1997), wet-organic material (Skullerud 1998), metals (Skullerud 2000) and wood (Statistisk sentralbyrå 2000b), and the plan is to include concrete, asphalt, brick and textiles during 2000.

The main objective of the waste accounts is to provide a comprehensive and clear statistical framework in which waste can be quantified and presented according to different characteristics. Up to now it has been impossible to obtain an overall picture of national waste amounts and flows, due to lack of co-ordination between the existing waste statistics, and because of lack of waste statistics for several industries.

The individual waste accounts are developed as a material balance between the *generation* and *disposal* of all waste that is produced in the nation each year. The generated amounts are further described by three characteristics: *product*, *sector of origin* and *treatment/disposal*, which in turn are divided into a range of sub-categories.

## Methods

Two principally different methods are applied to estimate the total amounts of plastic waste arising each year: *The supply of goods method* and *the waste statistics method*. The two methods focus on slightly different phases in the plastic life cycle. Thus, they are used to estimate generated and disposed amounts, respectively. In theory, the divergence between these amounts expresses the amount of waste that each year is disposed of outside the official waste disposal system. In practice, some of the divergence must be attributed to uncertainties in the estimates.

As the name indicates, *the supply of goods method* takes its starting point in a calculation of the yearly national supply of plastic products. Thus, the method is based on the assumption that every new plastic product supplied to society will end up as waste after a certain period of time. The method can be described in the following three steps:

**Step one:** Calculation of the supply of plastic goods (all products with a plastic content) based on Statistics Norway's external trade statistics and manufacturing statistics (Statistisk sentralbyrå 19xx-c, Statistisk sentralbyrå 19xx-a).

*Equation 1:* Supply of goods = production + imports - exports

**Step two:** Calculation of the supply of plastic, by multiplying of the weight of the products by their percentage content of plastic.

*Equation 2:* Supply of plastic = supply of goods \* plastic content (%) / 100

**Step three:** Estimation of the yearly waste generation by relation of lifetime intervals to the different products. It is assumed that equal amounts of a product are discarded each year during the product lifetime (the rolling average method).

*Equation 3:* Product waste generation = supply of plastic / (maximum lifetime - minimum lifetime)

Since the lifetime for plastic products primarily depend on the product type rather than the plastic type, it has been chosen to calculate the supply of end use products in this account. In some of the previous accounts it has been possible to use the supply of primary products instead and thereby reduce the risk of double counting.

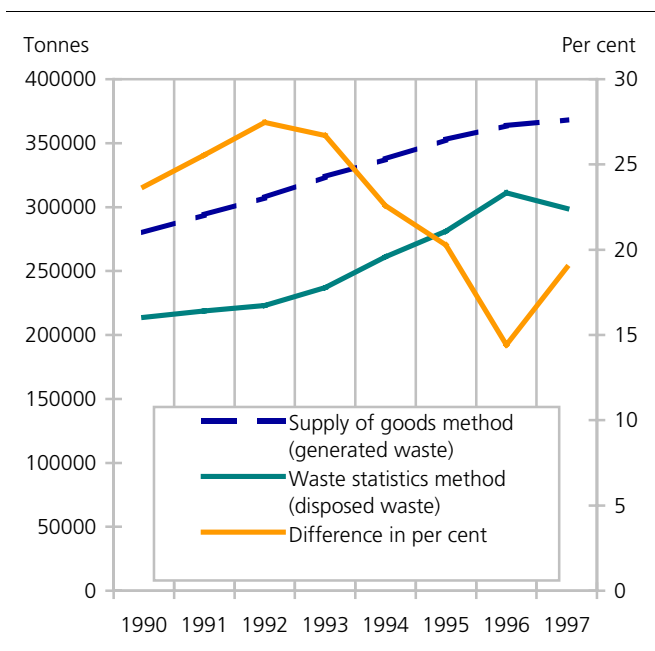
*The waste statistics method* takes its starting point in the compilation of existing statistics on plastic waste. As already mentioned, the existing waste statistics in themselves are not sufficient to obtain an overall picture. When all the available statistics are compiled there are still gaps in the total picture. In order to fill these, various estimation techniques are employed; e.g. extra- and interpolation for missing years, and use of auxiliary variables; e.g. employment and gross production.

## Results

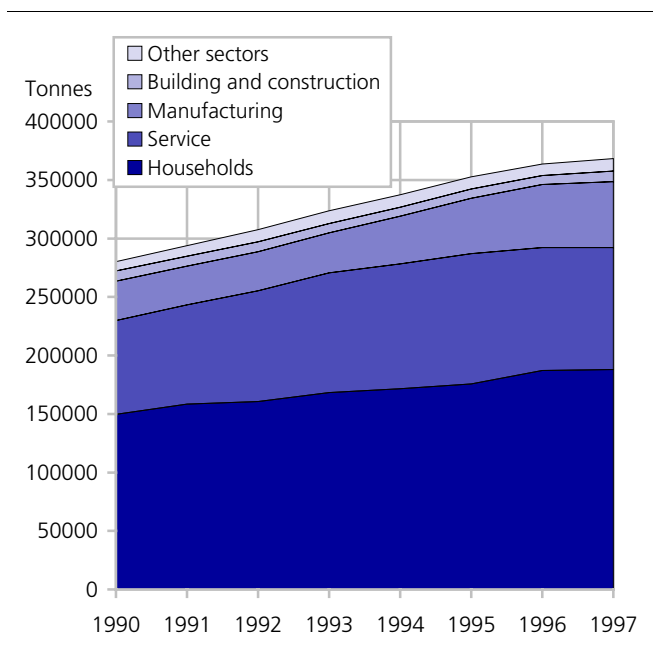
According to the supply of goods method, 368 000 tons of plastic waste was generated in Norway in 1997. The waste statistics method indicates that 299 000 tons were disposed the same year, which suggests that 19 per cent of the generated waste ended up outside the official waste disposal system that year. Since 1990 the generated amounts have increased with 31 per cent, while the gap between generated and disposed amounts has decreased with 5 per cent. This could indicate an improvement in the waste statistics during the last years.

83 000 tons, or 23 per cent, of the generated amounts came from packaging products in 1997. This figure is probably slightly underestimated due to a possible product classification error. 51 per cent of the generated amounts came from the households in 1997. This share has been relatively stable since 1990, but the amount has increased in correspondence with the increase in the total amounts. In 1997, only 2 per cent of the generated plastic waste were recycled, while 61 per cent were deposited. The figures on treatment should be read with extra caution due to few data sources, with variable reliability.

**Figure 1. Total generated and disposed plastic waste. 1990-1997. Tonnes and divergence in per cent**



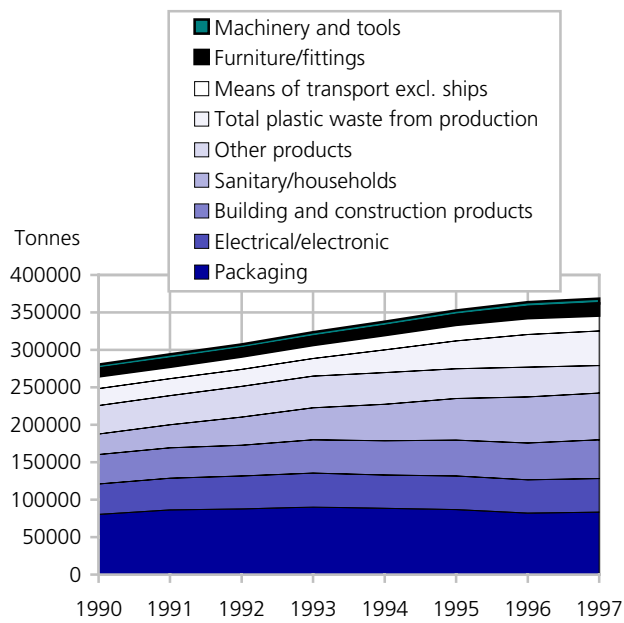
**Figure 2. Total generated plastic waste, by sector of origin. 1990-1997. Tonnes**



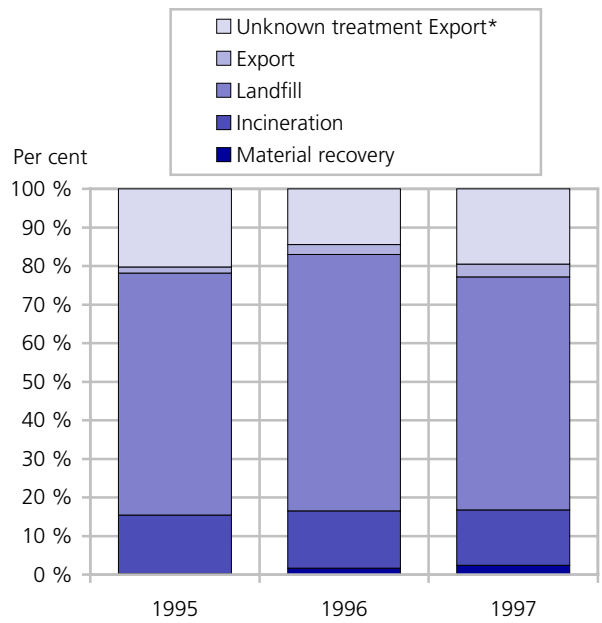
## Future work

A qualitative assessment of uncertainties indicates that the results from the supply of goods method may be slightly overestimated, while the results from the waste statistics method may be slightly underestimated. Considering that this is the first version of the waste account for plastic, the results must, however, be described as satisfactory and within expectations. The figures on treatment/disposal, however, are especially uncertain, and here lies a great potential for future improvements. It is intended to update the waste accounts regularly in the future, and two planned activities are, in particular, expected to improve the coming versions of the waste account for plastic. The first is development of new and more reliable waste statistics. This work is already going on in Statistics Norway. The second is a more thorough examination of the product catalogue, of which the supply of goods method is based, with the purpose to avoid double counting, product classification errors, and errors related to the use of automated calculations.

**Figure 3. Total generated plastic waste, by product. 1990-1997. Tonnes**



**Figure 4. Total generated plastic waste, by treatment/disposal. 1995-1997. Per cent of total**



\*"Unknown treatment" is equal to the difference between the amounts estimated by the supply of goods method and the waste statistics method.

# Innhold

---

<b>1. Innledning.....</b>	<b>9</b>
<b>2. Begreper og definisjoner .....</b>	<b>12</b>
<b>3. Metoder og kilder .....</b>	<b>13</b>
3.1. Varetilførselsmetoden .....	13
3.2. Avfallsstatistikkmetoden .....	15
<b>4. Resultater.....</b>	<b>17</b>
4.1. Totalmengder .....	17
4.2. Plastavfall fordelt på produkttyper .....	18
4.3. Plastavfall fordelt på opprinnelse .....	19
4.4. Plastavfall fordelt på behandlingsmåter.....	20
<b>5. Usikkerhet og justeringsmuligheter.....</b>	<b>22</b>
<b>6. Videre arbeid.....</b>	<b>24</b>
<b>Referanser.....</b>	<b>25</b>
<b>Vedlegg</b>	
A. Produktkategorier og underkategorier brukt i varetilførselsmetoden .....	26
B. Varenummer, produktunderkategorier, levetider og plastandeler brukt i varetilførselsmetoden .....	27
<b>Tidligere utgitt på emneområdet .....</b>	<b>50</b>
<b>De sist utgitte publikasjonene i serien Rapporter .....</b>	<b>51</b>

---





# 1. Innledning

Denne rapporten presenterer tall for genererte og behandlede/disponerte mengder plastavfall i Norge i tidsrommet 1990-1997, og er et ledd i utviklingen av et nasjonalt avfallsregnskap for Norge. Tidligere rapporter i forbindelse med dette arbeidet har tatt for seg materialtypene *papir og glass* (Skogesal 1997), *våtorganisk avfall* (Skullerud 1998) og *metaller* (Skullerud 2000). Et regnskap for *treavfall* er nylig ferdigstilt, og resultatene fra dette er publisert på Statistisk sentralbyrås Internett-sider (Statistisk sentralbyrå 2000b). Det planlegges videre å utarbeide regnskaper for *betong, asfalt, tegl og tekstiler*.

Hovedformålet med avfallsregnskapet er å utvikle et statistisk rammeverk som kan gi en helhetlig oversikt over avfallssituasjonen i Norge, og gjennom dette rammeverket kvantifisere de viktigste avfallsstrømmene i samfunnet. Før dette arbeidet tok til ble det kun produsert enkeltstående statistikker på avfallsområdet, og disse var ikke samordnet på en måte som gjorde at de til sammen dekket det totale avfallsbildet. Avfallsregnskapet vil først og fremst kunne bli et viktig redskap for utforming og oppfølging av miljøpolitiske målsetninger og tiltak, men det vil i tillegg kunne fungere som en integrert og dynamisk informasjonskilde for alle grupper i samfunnet som er beskjeftiget med avfallsrelaterte spørsmål.

Avfallsregnskapet for plast er et av flere delregnskaper som til sammen vil utgjøre det totale avfallsregnskapet for Norge. Plast er valgt ut som en av materialtypene i regnskapet av flere grunner. For det første er materialet gjenvinnbart, og utgjør derfor en potensiell ressurs for produksjon av nye plastprodukter. Plast har også høye brennverdier, noe som gjør det attraktivt å energiutnytte. For det andre er plast vanlig i en rekke ulike produkter som omgir oss til daglig, og en forholdsvis stor andel av plastavfallet kommer fra husholdninger. For det tredje er de fleste typer plast tungt nedbrytbare, og inneholder i tillegg tilsetningsstoffer som klassifiseres som miljøgifter. Dette utgjør både et deponerings-/arealproblem og et forurensningsproblem. Anslag fra Economic Commission for Europe viser at det i 1990 ble generert 216 000 tonn plastavfall i Norge. 91 prosent av dette ble sluttbehandlet

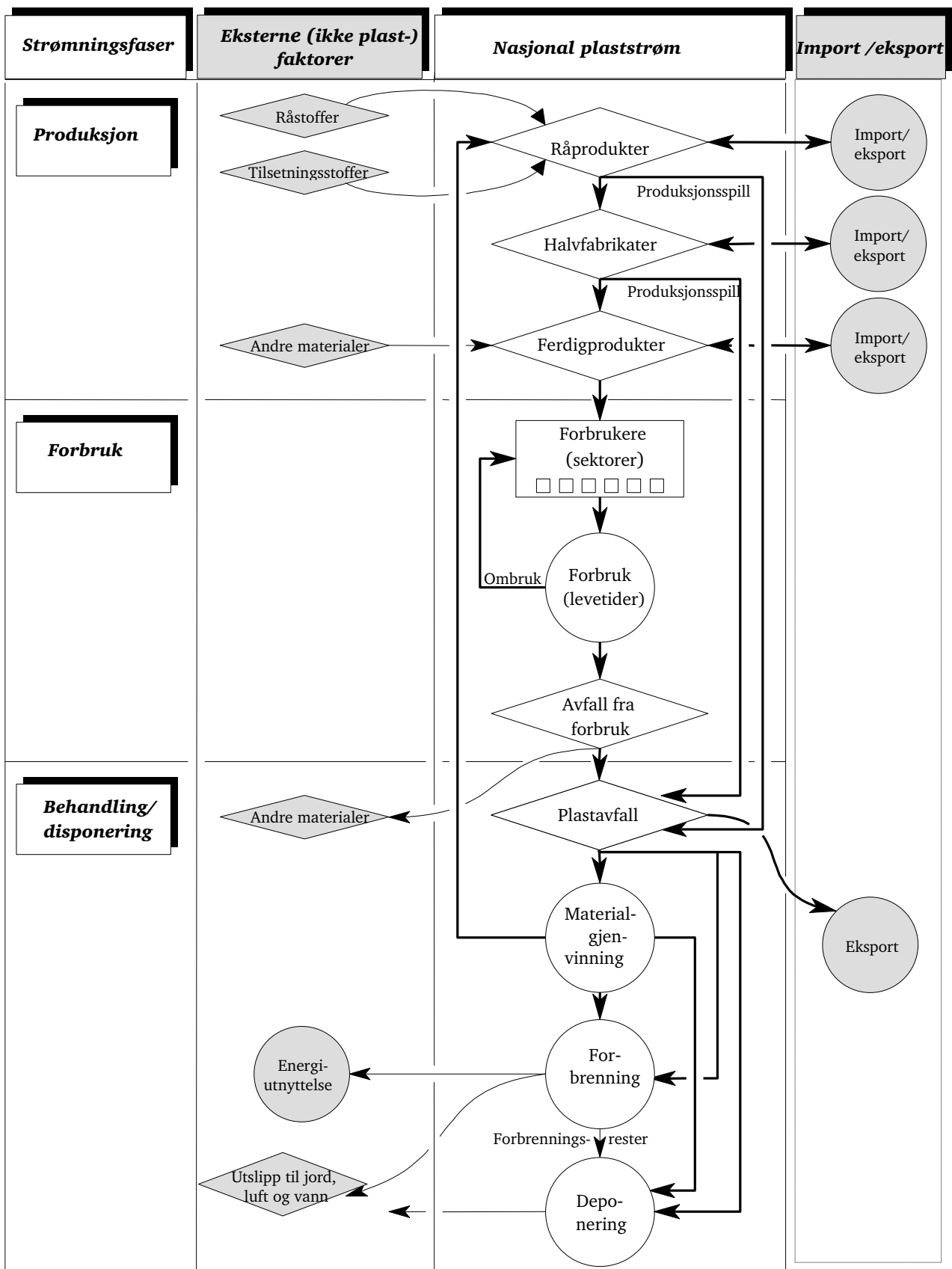
(deponert eller forbrent uten energiutnyttelse), 1 prosent gikk til materialgjenvinning, og 8 prosent gikk til forbrenning med energiutnyttelse (ECE 1992). I stortingsmelding nr. 8 har regjeringen uttrykt en målsetning om at kun 25 prosent av de genererte avfallsmengdene skal gå til sluttbehandling innen 2010 (Miljøverndepartementet 1999).

Som de andre delregnskapene (med unntak av glass), er avfallsregnskapet for plast bygd opp som en materialbalanse mellom årlige genererte og behandlede/disponerte mengder plast. Det vil si at regnskapet gir en sammenligning mellom mengden plastavfall som hvert år skal oppstå som følge av at plastprodukter tas ut av bruk, og mengden plastavfall som hvert år havner i avfallssystemet. Ved å kvantifisere to ulike faser i materialstrømmen på denne måten (se figur 1.1), er det blant annet mulig å få et bilde på hvor stor del av den genererte avfallsmengden som ikke havner i det formelle behandlings-/disponeringssystemet. Den beregnede totale mengden plastavfall blir videre fremstilt ut ifra tre ulike kjennetegn ved avfallet, noe som gjør det mulig å studere den totale avfallsmengden i tre dimensjoner. Disse kjennetegnene er:

- **Opprinnelse** (hvilke næringer, inkludert husholdninger, avfallet kommer fra)
- **Produkttyper** (hvilke produkter avfallet stammer fra)
- **Behandlingsmåte** (hvilken type behandling/disponering avfallet gjennomgår etter innsamling)

I kapittel 4 presenteres resultatene for plast i henhold til denne regnskapsstrukturen. Innledningsvis klargjøres først noen sentrale begreper (kapittel 2), og det gis videre en oversikt over de beregningsmetodene som er benyttet (kapittel 3). Til slutt i rapporten diskuteres feilkilder og usikkerhet knyttet til resultatene, med spesiell vekt på å identifisere tiltak som kan øke påliteligheten, og dermed bidra til å utvikle avfallsregnskapet til å bli et verktøy som kan innfri de mulighetene som ble skissert innledningsvis.

Figur 1.1. Konseptuell modell av strømmen av plast og plastavfall i samfunnet



**Bokser og piler:** ○ Aktivitet    ◇ Materie    □ Forbrukssektorer    → Plaststrømmer    → Andre strømmer

Utviklingen av avfallsregnskapet krever inngående kunnskap om avfall og avfallssektoren. Det har i den forbindelse blitt oppnevnt et eget Rådgivende utvalg for avfallsregnskap (RUTA), som blant annet har bidratt med prioritering av faglige spørsmål, kunnskap om kompetansemiljøer og innspill i diskusjoner om metodikk. Følgende institusjoner er representert i utvalget:

- Miljøverndepartementet
- Norsk kompetansesenter for avfall og gjenvinning (Norsas)
- Norsk renholdsverksforening
- Plastretur
- Prosessindustriens landsforening
- Statens forurensningstilsyn
- Statistisk sentralbyrå (Seksjon for miljøstatistikk og Seksjon for ressurs- og miljøøkonomi)
- Stiftelsen for industriell og teknisk forskning (SINTEF)

## 2. Begreper og definisjoner

*Plast* er en fellesbetegnelse på en gruppe ikke-metalliske materialer som er basert på et høymolekylært stoff, vanligvis en organisk polymer eller en harpiks. I tillegg til dette basisstoffet inneholder plastmaterialene som oftest en mengde tilsetningsstoffer som er med på å gi plasten ulike egenskaper. Plast er forholdsvis enkelt å skille fra andre materialer. Det finnes allikevel en del tvilstilfeller som kan ha en viss innvirkning på resultatene i plastregnskapet. Dette gjelder blant annet plast i sprengstoff, diverse tekstiler, maling, lakk og herdere. Det har blitt vurdert som ikke hensiktsmessig å prøve å skille ut plastinnholdet i denne type produkter, og heller ansett som mer naturlig å innlemme slike produkter i sin helhet i de kommende avfallsregnskapene for spesialavfall og tekstiler. For øvrig er avfallsregnskapet underlagt kildenes definisjoner av plast, og i de aller fleste tilfellene har det ikke vært mulig å kontrollere disse.

*Avfall* er i forurensningsloven definert som ". . . kasserte løse gjenstander eller stoffer. Som avfall regnes også overflødige løse gjenstander og stoffer fra tjenesteyting, produksjon og renseanlegg m.v. Avløpsvann og avgasser regnes ikke som avfall" (Miljøverndepartementet 1981). Denne definisjonen innebærer blant annet at materiale som gjenvinnes internt i bedrifter eller som går til ombruk ikke regnes som avfall. Det er i denne rapporten skilt mellom to hovedkilder for plastavfall (se figur 1.1): "*Avfall fra forbruk*" innbefatter avfall fra alle typer produkter som forbrukes i produksjon og i husholdninger, mens "*produksjonsspill*" kun innbefatter plast som blir til overs ved fremstilling av plastprodukter, og som ikke brukes på nytt i produksjonen.

*Gjenvinning* defineres generelt som "nyttiggjøring av avfall og andre restprodukter" (Statens forurensningstilsyn 1999), og kan videre deles inn i materialgjenvinning og energiutnyttelse (se figur 1.1). *Materialgjenvinning* defineres som: "Utnyttelse av avfall slik at materialet beholdes helt eller delvis. Ved direkte materialgjenvinning brukes avfallet som råstoff for tilsvarende produkter. Ved indirekte materialgjenvinning omdannes avfallet til andre typer produkter" (Statens forurensningstilsyn 1999).

*Energiutnyttelse* defineres som: "Utnyttelse av energien i avfall gjennom forbrenning, pyrolyse eller lignende" (Statens forurensningstilsyn 1999). Avfall som går til forbrenning med energiutnyttelse kan ikke utnyttes 100 prosent til energi, og det vil oppstå rester i form av aske og uforbrente deler. Hvor mye av energien i avfallet som kan utnyttes avhenger av hvor effektivt forbrenningsanlegget er og av brennverdien i materialet som forbrennes. Plast har høy brennverdi i forhold til andre typer avfall, og bidrar med en forholdsvis stor andel av energien som utnyttes i avfallsanlegg (APME 1999).

## 3. Metoder og kilder

To ulike beregningsmetoder er benyttet for å fylle delregnskapet for plast i henhold til den overordnede strukturen for avfallsregnskapet (se kapittel 1).

*Varetilførselsmetoden* er brukt til å beregne hvor mye plastavfall som hvert år oppstår som følge av at plastholdige produkter går ut av bruk ("genererte mengder plastavfall"). Metoden er også benyttet til å avdekke hvilke produkter som er opphav til avfallet (tilsvarende dimensjonen "produkttyper"). *Avfallsstatistikkmethode*n er brukt til å beregne hvor mye av avfallet som hvert år blir behandlet/disponert. I tillegg er den benyttet til å beregne hvor mye av avfallet som stammer fra ulike næringer (tilsvarende dimensjonen "opprinnelse"), og hvilke behandlings-/disponeringsmåter avfallet har gjennomgått etter innsamling (tilsvarende dimensjonen "behandlingsmåte"). Hovedpunktene i de to metodene, slik de er blitt brukt i forbindelse med dette avfallsregnskapet for plast, er beskrevet under. For mer generelle og utfyllende beskrivelser henvises det til tidligere rapporter om avfallsregnskapet (Skogedal 1997), (Skogedal 1996).

### 3.1. Varetilførselsmetoden

Som nevnt i innledningen er dagens avfallsstatistikk ikke omfattende nok til å gi en total oversikt over avfallssituasjonen i Norge. For å muliggjøre dette er det derfor benyttet en alternativ beregningsmetode, kalt varetilførselsmetoden i avfallsregnskapet, som tar utgangspunkt i hvor mye plast som tilføres samfunnet hvert år. Ideen bak utviklingen av varetilførselsmetoden bygger således på forutsetningen om at all plast som tilføres samfunnet i form av ulike produkter, blir til avfall etter en viss tid. En slik tilnærming gjør også metoden velegnet som grunnlag for fremskrivninger av avfallsmengder, noe som spesielt gjelder for produkter med lengre levetid. Varetilførselsmetoden baseres utelukkende på bruk av eksisterende data-materiale, i første rekke tall fra Statistisk sentralbyrås industristatistikk (Statistisk sentralbyrå 19xx-a) og utenrikshandelsstatistikk (Statistisk sentralbyrå 19xx-c). På denne måten unngås nye tids- og kostnads-krevende skjemaundersøkelser.

Varetilførselsmetoden kan deles inn i tre trinn som beskriver veien fra grunnlagsdataene i industri- og

utenrikshandelsstatistikken til de ferdige beregningene av hvor mye plastavfall som oppstår hvert år. I trinn 1 beregnes den nasjonale *varetilførselen* av produkter som inneholder plast, i trinn 2 beregnes *plasttilførselen* ved å skille plastandelen i de ulike produktene fra deres innhold av andre materialer, og i trinn 3 beregnes produktenes *avfallsbidrag* hvert enkelt år ut fra produktenes levetider.

### Trinn 1: Beregning av varetilførsel

Grunnlaget for å kunne beregne plastavfall med tilførselsmetoden er tilgang til en fullstendig oversikt over hvilke plastholdige produkter som årlig blir produsert, importert og eksportert. Slike opplysninger finnes i Statistisk sentralbyrås industristatistikk (Statistisk sentralbyrå 19xx-a) og utenrikshandelsstatistikk (Statistisk sentralbyrå 19xx-c). I disse statistikkene er alle produkter tilordnet et eget varenummer som klassifiserer produktene blant annet etter materialinnhold, noe som har gjort det forholdsvis enkelt å identifisere de plastholdige produktene som skal tas med i regnskapet. En del sammensatte produkter, som også inneholder plast, er imidlertid klassifisert etter andre kriterier, og disse kategoriene er gjennomgått spesielt for å trekke ut de aktuelle produktene. På grunnlag av opplysningene i industri- og utenrikshandelsstatistikken er tilførselen av plastholdige produkter (varetilførsel) beregnet ut ifra følgende ligning:

$$(3.1) \quad \text{Varetilførsel (tonn)} = \text{produksjon} + \text{import} - \text{eksport}$$

I prinsippet burde ligning 3.1 også inneholdt en variabel for lagerendring, men på grunn av at eksisterende lagerstatistikk ikke er detaljert nok til å kunne brukes i avfallsregnskapet, er lagerhold ikke tatt hensyn til i beregningen av varetilførsel. Det er imidlertid kun endringer i lagerholdet som vil kunne gjøre utslag i resultatene. For enkelte år vil derfor lagerendringer kunne påvirke varetilførselen, men sett over tid vil eventuelle avvik som følge av svingninger i lagerholdet bli jevnet ut.

Tabell 3.1. Kildetabell for beregning av plastandeler

Produktkategori	Kilde/referanse
Elektriske og elektroniske produkter	Hjellnes COWI
Tepper, møbler, fottøy, ikke-elektriske leker og sportsartikler, andre varer	Franklin Associates (Franklin Associates 1998a)
Person- og varebiler	Association of Plastic Manufacturers in Europe (APME 1999)
Andre transportmidler, ikke-elektriske instrumenter og apparater, ikke-elektriske ur, ikke-elektriske musikkinstrumenter, våpen etc., fallskjerner, alle produkter i kapittel 39 i industri- og utenrikshandelsstatistikken og andre produkter med antatt plastinnhold på 100 prosent	Egne antagelser

For å unngå problemer med dobbelttelling, hadde det vært mest hensiktsmessig å bruke det første leddet i produksjonsprosessen, primærproduksjon (se figur 1.1), som mål på produksjonsvariabelen i ligning 3.1. Dette har ikke latt seg gjøre fordi plastens levetid er grunnleggende for å kunne beregne avfallsmengder med varetilførselsmetoden (se trinn 3 under), og det er produkttypene, og ikke plasttypen, som først og fremst bestemmer levetiden. Det siste leddet i produksjonsprosessen, ferdigproduktene, er derfor benyttet som mål på produksjonen. Dette kan ha ført til dobbelttelling ved at enkelte produkter som er betegnet som ferdigprodukter i grunnlagsstatistikken, har blitt brukt videre i produksjonsprosessen, og dermed gått inn som bestanddel i andre ferdigprodukter som også er beskrevet i statistikken. Betydningsfulle produktgrupper er gjennomgått spesielt for å unngå denne muligheten for dobbelttelling. Det kan allikevel ikke utelukkes at enkelte kan ha forekommet.

Måleenheten i avfallsregnskapet er tonn, mens en del produkter i industristatistikken er oppgitt i stk., eller som andre enheter som ikke beskriver masse. I slike tilfeller er det funnet verdi i kroner per tonn for samme varenummer i utenrikshandelsstatistikken ut ifra oppgitt totalverdi og -mengde. Dette har gjort det mulig å finne mengden i tonn ved hjelp av oppgitt verdi i produksjonsstatistikken. I enkelte tilfeller har ikke det samme varenummeret vært representert i utenrikshandelsstatistikken, og dermed har det ikke vært mulig å finne en omregningsfaktor. Nærmeste varenummer er da blitt brukt for å komme frem til en slik faktor. I de fleste tilfeller vil dette være sammenlignbare varer, men jo lenger vekk fra det opprinnelige varenummeret det har blitt søkt, jo større er feilkilden i denne omregningen (se kapittel 5).

### Trinn 2: Beregning av plasttilførsel

Varetilførselen gir den totale vekten av alle produkter som inneholder plast. Det reelle innholdet av plast i disse produktene er imidlertid sterkt varierende. For eksempel består emballasje av 100 prosent plast, mens barnevogner har et antatt plastinnhold på 5 prosent (se tabell 3.3). For å beregne plasttilførselen må derfor produktenes totalvekt justeres for innholdet av plast i forhold til andre materialer. Opplysninger om plastinnhold finnes for kategorier av produkter og ikke for hvert enkelt varenummer. De enkelte varenumrene og varetilførselsmengdene fra trinn 1 er derfor slått

sammen i produktkategorier som består av enkeltprodukter med tilnærmet likt plastinnhold (se vedlegg A). Det finnes beregninger av plastinnhold for en rekke produkttyper, og disse er lagt til grunn for beregningene av plasttilførsel (se tabell 3.2). For flere produkttyper er det derimot ikke funnet undersøkelser av plastinnhold, og i slike tilfeller er egne antagelser lagt til grunn, delvis basert på opplysninger fra industrien og diskusjoner i RUTA. Flere produkter består utelukkende av plast, og for disse er plastandelen satt til 100 prosent uten å referere kilder. Med utgangspunkt i tallene for varetilførsel er plasttilførselen beregnet ut ifra følgende ligning:

$$(3.2) \text{ Plasttilførsel} = \frac{\text{varetilførsel} * \text{plastinnhold} (\%)}{100}$$

### Trinn 3: Beregning av avfallsbidrag

Begrepet "avfallsbidrag" henspiller på hvor mye av den genererte plasten som blir til avfall hvert enkelt år. For å komme frem til dette er det nødvendig å finne normale levetidsintervaller for de ulike plastproduktene. På samme måte som for plastinnhold, er det utført levetidsanalyser for en rekke produktkategorier, og disse er benyttet som grunnlag for å beregne de ulike produktenes avfallsbidrag (se tabell 3.3). Levetidene er normalt oppgitt som et tidsintervall med en nedre og en øvre levetid. For de fleste produktkategorier er det antatt at like store mengder av plasttilførselen for et bestemt år blir til avfall i hvert av årene mellom nedre og øvre levetid. En generell ligning for beregning av avfallsbidrag kan da uttrykkes på følgende måte:

$$(3.3) \text{ Avfallsbidrag} = \frac{\text{plastinnhold}}{(\text{øvre levetid} - \text{nedre levetid})}$$

Antagelsen om at avfallet fordeler seg jevnt ut over produktenes levetider, er en forenkling som er brukt i mangel av mer realistiske empiriske data for levetider. Unntak fra denne antagelsen er gjort for produktkategorien "byggningsprodukter av plast", som består av svært ulike produkter med hensyn til levetider, og hvor det er lagt til grunn en antagelse om at avfallet fordeler seg etter en mer sofistikert nøkkel. For eksempel har plastrør en levetid på mellom 2 og 80 år, hvor 75 prosent av produktene blir til avfall mellom 40 og 80 år, mens gulvbelegg av plast har en levetid på mellom 0 og 40 år, og hvor 95 prosent av produktene blir til avfall innen 20 år (APME 1999).

**Tabell 3.2. Kildetabell for beregning av levetider**

Produktkategori	Kilde/referanse
Langlivet emballasje	Plastindustriforbundet (PIF)/Borealis
Bygningsprodukter av plast (vindusprodukter, isolasjon, rør, byggfolie, profiler, fast inventar, golvbelegg, tapeter)	TN Sofres/Association of Plastic Manufacturers in Europe (APME)
Elektriske og elektroniske produkter	Hjellnes COWI
Tepper, møbler, fottøy, tekstiler, ikke-elektriske leker og sportsartikler, andre varer	Franklin Associates (Franklin Associates 1998b)
Person- og varebiler	Statistisk sentralbyrå
Lastebiler, traktorer, busser, motorsykler, sykler, luftfartøy uten motor, helikoptre, fly med motor, båter m.m. av plast, lystbåter av blandede materialer, andre båter av blandede materialer, prefabrikerte bygninger	Todsén (1997)/Statistisk sentralbyrå
Barnevogner, trucker og invalidevogner, fallskjermer, annet luftfartsutstyr, ikke-elektriske instrumenter og apparater, ikke-elektriske ur, ikke-elektriske musikkinstrumenter, våpen etc.	Egne antagelser

**Tabell 3.3. Typetabell for trinnene i varetilførselsmetoden**

A	Trinn 1				Trinn 2			Trinn 3			
	B	C	D	E	F	G	H	I	J	K	L
Varenummer	Produksjon, tonn	Import, tonn	Eksport, tonn	Varetilførsel, tonn (B+C-D)	Produktkategori (tilordnet fra A)	Plastinnhold, prosent	Plasttilførsel, tonn (E*G/100)	Sum plasttilførsel, tonn (for hver produktkategori)	Øvre levetid, år	Nedre levetid, år	Avfallsbidrag, tonn (I/(J-K))
39233002	4897,67	2484,48	1008,56	6373,59	Emballasje	100	6373,59				
39234000	156,23	71,98	50,35	177,86	Emballasje	100	177,86	9258,88+...	5	1	2314,72+...
39235000	696,76	2303,65	292,98	2707,43	Emballasje	100	2707,43				
...	...	...	...	...	...	...	...				
87150003	82,54	75,76	17,12	141,18	Barnevogner	5	7,06				
87150004	50,09	45,54	10,87	84,76	Barnevogner	5	4,24	15,76+...	15	8	2,25+...
87150009	4,45	85,76	1,04	89,17	Barnevogner	5	4,46				
...	...	...	...	...	...	...	...				

Varetilførselsmetodens tre trinn er oppsummert i tabell 3.3. Tabellen er en sammenstilling av verdier til seks utvalgte produkter fra to produktkategorier, og er hentet fra regnearkene som er brukt i forbindelse med metoden.

### 3.2. Avfallsstatistikkmotoden

Avfallsstatistikkmotoden går ganske enkelt ut på å sammenstille tall fra eksisterende avfallsstatistikker for å få frem et helhetlig bilde av avfallssituasjonen. Tabell 3.4 viser de ulike kildene som er brukt i dette arbeidet. Foruten noen enkeltstående avfallsstatistikker, har hovedkildene vært Statistisk sentralbyrås statistikk over kommunalt avfall (Statistisk sentralbyrå 19xx-b) og industriavfall (Statistisk sentralbyrå 19xx-a), og Interconsults sorteringsanalyser (Heie 1998a, Heie 1998b, Heie 1998c).

Med unntak av statistikk over kommunalt avfall, er ingen av avfallsstatistikkerne årlige. I de fleste tilfeller gir derfor ikke avfallsstatistikkerne komplette tidsserier. For å lage brukbare tidsserier er de manglende årene inter- eller ekstrapolert. Enkelte næringer er ikke dekket av avfallsstatistikk i det hele tatt. For å fylle disse hullene er det blant annet benyttet "hjelpstatistikker" som ikke beskriver avfallsmengder direkte, men som er antatt å ha en sammenheng med avfallsmengdene. Eksempler på slike er antall sysselsatte eller bruttoprodukt for næringen. Følgende mer detaljerte

kommentarer kan knyttes til denne teknikken og til bruken av kildene i tabell 3.4 generelt:

#### Opprinnelse

##### Husholdninger

Beregnet på grunnlag av Heies analyse av sammenstillingen av husholdningsavfallet (Heie 1998b) og Statistisk sentralbyrås statistikk over husholdningsavfall i alt. Bleier i husholdningsavfallet og plastandel i bleier er basert på opplysninger fra Treforedlingsindustriens bransjeforening. Plastavfall fra personbiler og motorsykler/mopeder er beregnet fra Statistisk sentralbyrås statistikk over vrakede biler, motorsykler og mopeder, og Association of Plastic Manufacturers in Europe's (APME 1999) anslag over plast i biler. Plast i motorsykler/mopeder er antatt å være 1 prosent, som i varetilførselsmetoden. Personbiler og motorsykler er ført på husholdninger, og kommer i tillegg til den tradisjonelle avfallsstatistikken.

##### Industri

Det er tatt utgangspunkt i Statistisk sentralbyrås statistikk over avfall i industrien i 1993 (Kaurin 1995) og 1996 (Statistisk sentralbyrå 1997). Begge disse kildene oppgir mengde plastavfall direkte. Årene 1990-1992 er satt lik summen av forbruksavfall, tilbakeskrevet etter antall sysselsatte i industrien, og produktjonsavfall, tilbakeskrevet etter bruttoprodukt i plastindustrien. Årene 1994-1995 er interpolert. 1997 er ekstrapolert ut fra trend 1990-1997.

Tabell 3.4. Kildetabell for avfallsstatistikkmetoden

Kjennetegn	Kilde
<b>Opprinnelse</b>	
Husholdninger	(Statistisk sentralbyrå 19xx-b); (Heie 1998b, Heie 1998c); Treforedlingsindustriens bransjeforening (pers. komm.); SSBs statistikk over vrakede biler, motorsykler og mopeder (APME 1999)
Industri	SSBs industriavfallsundersøkelser, 1993 (Kaurin 1995), 1996 (Statistisk sentralbyrå 1997)
Bygge- og anleggsnæringer	Kaurin, 1995; SSBs nasjonalregnskapsstatistikk, 1978-1996 (C 426); SSBs nasjonalregnskap, 1990-1997 (C 473)
Tjenesteytende næringer	Heie, 1997; SSBs sjøfartsstatistikk; SSBs samferdselsstatistikk
Andre næringer (bergverk og utvinning, kraft- og vannforsyning og primærnæringer)	Plastretur (hjemmesider); Kaurin, 1995; SSBs nasjonalregnskapsstatistikk, 1978-1996 (C 426); SSBs nasjonalregnskap, 1990-1997 (C 473); SSBs produksjonsstatistikk; SSBs utenrikshandelsstatistikk; SSBs jordbruksstatistikk; SSBs statistikk over bestanden av fiskebåter
<b>Behandlingsmåte</b>	
Gjenvinning	Plastretur, 1996, 1997; SSBs statistikk over kommunalt avfall, 1985, 1992, 1995; SSBs industristatistikk, 1996, 1997
Forbrenning	SSBs Ukens statistikk nr. 7/98 (Statistisk sentralbyrå 1998b)
Eksport	SSBs utenrikshandelsstatistikk

### Bygge- og anleggsnæringer

Det er tatt utgangspunkt i Statistisk sentralbyrås undersøkelse fra 1993. Avfallsmengdene i de andre årene er forutsatt å ha fulgt utviklingen i næringens bruttoprodukt i faste priser, basert på opplysninger hentet fra nasjonalregnskapsstatistikk (Statistisk sentralbyrå 1991-1998). Statistisk sentralbyrå er i ferd med å publisere ferske tall for bygg- og anleggsavfall (Rønningen 2000). Disse ble utarbeidet for sent til å kunne benyttes i denne utgaven av avfallsregnskapet for plast, men vil bli vurdert i neste utgave.

### Tjenesteytende næringer

Mengden avfall fra tjenesteytende næringer er i sorteringsanalysen for kommunalt avfall (Heie 1998c) anslått til 550 000 tonn, og andel plast er hentet fra samme kilde. Sorteringsanalysen gjelder kun restavfall, men det er antatt at analysen er representativ for hele avfallsmengden. Dersom sammensetningen av kildesortert materiale i tjenesteytende næringer er vesentlig forskjellig fra restavfallet, er dette en feilkilde (se kapittel 5). Tidsserien er laget ved å følge trenden i kommunalt næringsavfall siden mye av avfallet fra tjenesteytende næringer havner i det kommunale systemet. Plastavfall fra utrangerte transportmidler, bortsett fra det som er ført på husholdninger og andre næringer (traktorer), er i sin helhet ført på tjenesteytende næringer og beregnet på grunnlag av Statistisk sentralbyrås statistikk over utrangerte skip, lastebiler, tog og fly, kombinert med antagelser om plastinnhold.

### Andre næringer

Plastavfall fra bergverk og utvinning er beregnet på samme måte, og fra samme kilde, som for bygge- og anleggsnæringer. Plastavfall fra kraft- og vannforsyning er beregnet ved å anta at hver sysselsatt produserte like mye plastavfall i 1993 som hver sysselsatt i bygge- og anleggsnæringer gjorde samme år. De andre årene er forutsatt å følge utviklingen i bruttoproduktet for næringen. Plast fra landbruket i 1993 er anslått til 5 000 tonn av Plastretur. Det er antatt at denne

mengden har vært den samme siden 1993, og at mengden landbruksplast var ubetydelig frem til og med 1980 (satt til 0 tonn). De mellomliggende årene er interpolert ut fra disse to mengdene. Plastavfall fra fiskeoppdrett er beregnet til 3 000 tonn i 1997 av Plastretur. Det er antatt at mengden i 1980 var 0 tonn, og de mellomliggende årene er interpolert ut fra dette. Plastavfall fra landbruksmaskiner og fiskebåter er basert på Statistisk sentralbyrås statistikker om bestander og utrangering av transportmidler, og en antatt plastandel på 1 prosent.

### Behandlingsmåter

#### Gjenvinning

Gjenvinning av plastemballasje for årene 1996-1997 er basert på tall fra Plastretur. Foregående år er hentet fra Statistisk sentralbyrås statistikk over kommunalt avfall (Statistisk sentralbyrå 19xx-b). Gjenvinning av annen plast i 1996-1997 er hentet fra varenummer 37.20.10.30 ("gjenvinning av plast") i Statistisk sentralbyrås industristatistikk (Statistisk sentralbyrå 19xx-a).

#### Forbrenning

Andel plastavfall som går til forbrenning er basert på beregningene av plast i kommunalt husholdnings- og næringsavfall, koblet med opplysninger om total mengde kommunalt avfall som ble forbrent det aktuelle året, og opplysninger om egenforbrenning i industrien.

#### Eksport

Beregnet ut fra statistikk over plastprodukter og produktkategorien "avfall" (kapittel 39.15) i Statistisk sentralbyrås utenrikshandelsstatistikk (Statistisk sentralbyrå 19xx-c).

#### Deponering

Restbestemt, dvs. beregnet som differansen mellom total mengde plastavfall og summen av de tre andre behandlingsmåtene.



## 4. Resultater

Avfallsregnskapet opererer med to totalmengder, hvorav den ene representerer genererte mengder beregnet fra varetilførsel, mens den andre representerer behandlede/disponerte mengder beregnet fra avfallsstatistikk. I fremstillingen av resultatene for de tre ulike dimensjonene i regnskapet, er det valgt å kun bruke genererte mengder plastavfall som totalmengde. Dette fordi varetilførselsmetodens resultater anses å være de som best beskriver hvor mye plastavfall som årlig oppstår. Avfallsmengder fordelt på "produkttyper" er i utgangspunktet beregnet med varetilførselsmetoden. Avfallsmengder fordelt etter "opprinnelse" og "behandlingsmåte" er i utgangspunktet beregnet fra avfallsstatistikk, og har i ettertid blitt tilpasset totalmengden fra varetilførselsmetoden.

Det er ulike måter å gjøre slike tilpasninger på. For "opprinnelse" har vi valgt å beholde avfallsstatistikkmotodens tall for industrien fordi industriavfallsstatistikken anses å være av god kvalitet på så detaljert nivå. Differansen i resultatene fra de to metodene er deretter blitt fordelt mellom de øvrige næringene og husholdninger etter forholdet dem imellom. For "behandlingsmåte" er differansen mellom de to metodene tatt inn som en egen kategori kalt "ukjent behandling", mens de øvrige kategoriene har beholdt sine opprinnelige verdier som beregnet fra avfallsstatistikkmotoden.

Disse justeringene gjør at tallene i denne rapporten avviker noe fra tallene som ble presentert i [www.ssb.no/us/utg/pdf/us9945.pdf](http://www.ssb.no/us/utg/pdf/us9945.pdf) (Ukens statistikk nr. 45/1999). Dette er i pakt med politikken som avfallsregnskapet blir utarbeidet etter. Avfallsregnskapet er i en kontinuerlig forbedringsprosess der nye

og bedre metoder og kilder vil bli tatt i bruk etter hvert, og tallene bli endret tilsvarende.

### 4.1. Totalmengder

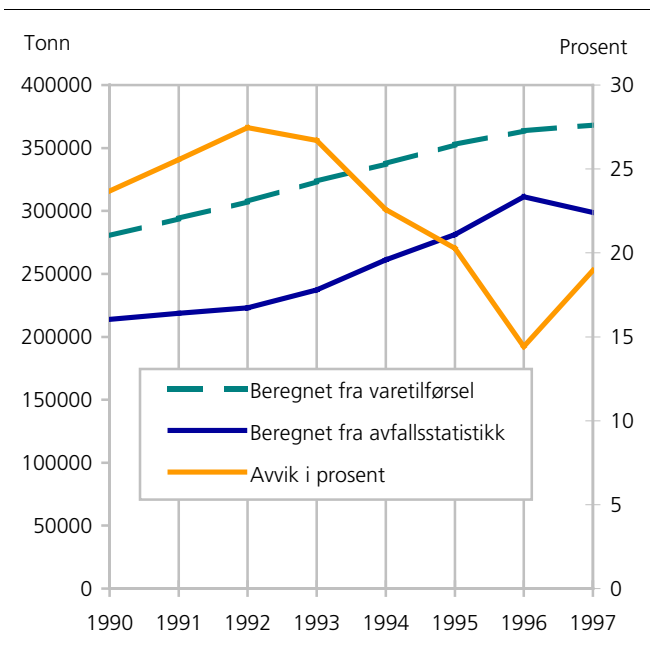
Total mengde plastavfall i 1997 er beregnet til 368 000 tonn med varetilførselsmetoden og til 299 000 tonn med avfallsstatistikkmotoden. Dette tilsvarer et avvik på 19 prosent, noe som er et forholdsvis tilfredsstillende resultat ut fra et forventet avvik mellom de to beregningene. Resultatene fra begge metodene viser en jevn økning i mengden plastavfall i perioden 1990-1997, men tallene fra siste del av perioden kan tyde på at denne økningen er i ferd med å avta. Avviket mellom de to kurvene i figur 4.1 er forholdsvis stabilt og svakt minkende i perioden, med unntak av et markant utslag for avfallsstatistikkmotoden i 1996. Dette utslaget skyldes i all hovedsak at vrakpanten på person- og varebiler ble satt midlertidig opp dette året, med den følge at det ble levert 200 000 biler til kondemnering mot 50 000-60 000 i normale år.

Avviket mellom de to kurvene kan skyldes flere faktorer. Først og fremst må et visst avvik forventes tatt i betraktning at de to metodene baseres på beregninger fra ulike faser av materialstrømmen, og at et visst svinn vil kunne oppstå i fasene mellom generering og behandling/disponering. En del avfall som eksisterer ifølge varetilførselsmetoden havner ikke i avfallssystemet, og registreres dermed ikke i avfallsstatistikken. Dette gjelder for eksempel plastavfall som dumpes eller brennes utenfor avfallsstasjoner, avfall som mellomlagres før det leveres inn, og en del nedgravde plastrør som blir liggende i bakken etter at de er tatt ut av bruk (se avsnitt 4.4).

**Tabell 4.1. Totale mengder plastavfall, beregnet fra varetilførsel og avfallsstatistikk. 1990-1997. Tonn og avvik i prosent**

	1990	1991	1992	1993	1994	1995	1996	1997
Beregnet fra varetilførsel .....	280 178	293 845	307 463	323 536	337 410	352 689	363 673	368 318
Beregnet fra avfallsstatistikk .....	213 800	218 775	223 010	237 165	261 200	281 208	311 216	298 847
Prosentvis avvik.....	24	26	27	27	23	20	14	19

**Figur 4.1. Totale mengder plastavfall, beregnet fra varetilførsel og avfallsstatistikk. 1990-1997. Tonn og avvik i prosent**



Tallene fra avfallsstatistikkmetoden vil være preget av at eksisterende avfallsstatistikk er ufullstendig. For eksempel mangler pålitelige tall for avfall fra tjenesteytende næringer, og tallene fra en rekke år er resultater av inter- og ekstrapoleringer av tall fra noen få år hvor det finnes kildedata. En hypotese er at avfallsstatistikken har blitt gradvis bedre og mer omfattende i de senere år. Dette støttes delvis av at avviket mellom de to kurvene minsker svakt utover 1990-tallet. Uansett hvor god avfallsstatistikken blir, så vil det være naturlig med et avvik mellom resultatene fra de to beregningsmetodene. Avviket mellom de to kurvene i årene etter 1994 er ikke større enn at det til en viss grad kan forklares som et "naturlig svinn" mellom genereringsfasen og behandlings-/disponeringsfasen i materialstrømmen. Dette kan tyde på at resultatene fra varetilførselsmetoden er en god indikasjon på de virkelige mengdene plastavfall i Norge.

Det finnes også muligheter for at tallene fra varetilførselsmetoden kan være for høye. I første rekke kan det skje en overestimering av plastinnholdet i sammensatte produkter og/eller en underestimering av produktene levetider. For enkelte produkter vil for eksempel ombruk være en mulighet, noe som vil kunne øke levetiden for produktene betydelig. Lagerhold kan også ha ført til en underestimering av levetider for en del produkter. På grunn av enkelte problemer med å skille primærplast, halvfabrikater og sluttprodukter i industri- og utenrikshandelsstatistikken, kan det også ha forekommet dobbelttelling som i tilfelle har vært med på å heve resultatene fra varetilførselsmetoden (se avsnitt 3.1). På den andre siden kan ulovlig import og eksport, og grensehandel ha ført til at resultatene fra varetilførselsmetoden er for lave.

## 4.2. Plastavfall fordelt på produkttyper

Andelen av den totale mengden plastavfall som stammer fra ulike produkttyper er beregnet ved hjelp av varetilførselsmetoden. Denne metoden regnes som mer pålitelig bakover i tid enn avfallsstatistikkmetoden. Tallene i tabell 4.2 er derfor oppgitt tilbake til 1986, mens de øvrige tidsseriene i denne rapporten kun går tilbake til 1990.

Tabell 4.2 viser at emballasje sto for den største andelen av plastavfallet i 1997 med 83 497 tonn, tilsvarende 23 prosent av den totale mengden plastavfall. Tall fra Plastretur (Plastretur 1999) viser at det oppsto 95 500 tonn plastavfall fra emballasje i 1997, mens tidligere tall fra Statistisk sentralbyrå viser 118 500 tonn (Statistisk sentralbyrå 1998a). Dette kan tyde på at tallene som kommer frem i avfallsregnskapet ligger for lavt, noe som sannsynligvis skyldes at noe av plastfolien som i varetilførselsmetoden er klassifisert som bygningsfolie i virkeligheten er emballasjefolie. Dette rimer godt med at tallene for bygge- og anleggsprodukter synes å være for høye. Emballasjeavfall viser en markant nedgang fra 1987 til 1988 (figur 4.2). Denne nedgangen er høyst sannsynlig ikke reell, men skyldes en omlegging av vareklassifikasjonssystemet i produksjons- og utenrikshandelsstatistikken på dette tidspunktet, noe som har medført et umiddelbart utslag for kortlivede produkter som emballasje (se kapittel 5).

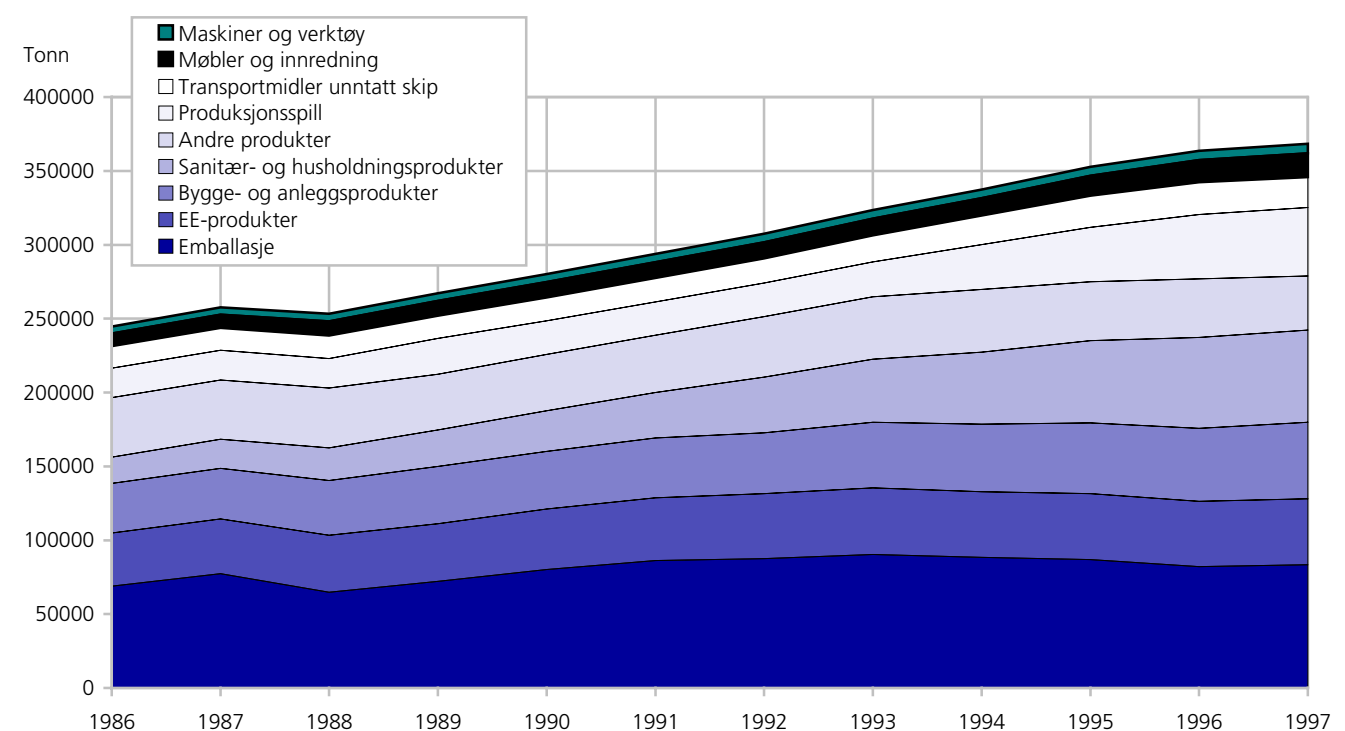
Sanitær- og husholdningsprodukter har stått for den største økningen, fra 17 774 til 62 563 tonn mellom 1986 og 1997. Dette kan forklares med at det er tatt hensyn til en økning i plastinnholdet i bleier utover i perioden. For de andre produkttypene har endringene vært små, med en økning i mengder som følger den generelle utviklingen i plastavfall i perioden 1990 til 1997. Den eneste produktkategorien som skiller seg ut med en viss tilbakegang er "andre produkter", som består av en rekke mindre forbruksartikler (bl.a. kontor- og skoleartikler, sports-/jakt- og fiskeartikler, koster, børster, kammer og grammofonplater). Dette skyldes sannsynligvis at enkelte produkter i denne kategorien har blitt mindre vanlige utover i perioden, eller at de produseres av andre materialer.

En mulig feilkilde som bør nevnes er variasjoner i produktene sammensetning og plastinnhold over tid. Med unntak av bleier, er det i avfallsregnskapet gått ut ifra at produktene har samme plastinnhold for alle år. Endringer i plastinnholdet i bleier har hatt en forholdsvis stor effekt på resultatene for sanitær- og husholdningsprodukter, og det kan ikke ses bort ifra at det samme kunne ha vært tilfelle for enkelte andre produkter, som for eksempel biler og elektriske og elektroniske produkter. Det har ikke vært avsatt ressurser til å undersøke dette nærmere for flere produkter i denne omgang, og det ligger her et mulig forbedringspotensiale i forbindelse med fremtidige utgaver av avfallsregnskapet.

**Tabell 4.2. Plastavfall fordelt på produkttyper. 1986-1997. Tonn**

	1986	1987	1988	1989	1990	1991	1992	1993	1994	1995	1996	1997
<b>Plastavfall i alt.....</b>	<b>244 580</b>	<b>257 721</b>	<b>253 215</b>	<b>267 229</b>	<b>280 178</b>	<b>293 845</b>	<b>307 463</b>	<b>323 536</b>	<b>337 410</b>	<b>352 689</b>	<b>363 673</b>	<b>368 318</b>
Avfall fra forbruk i alt.....	224 580	237 721	233 215	242 998	257 571	271 367	284 766	299 824	307 077	315 735	320 099	321 981
Emballasje .....	68 992	77 266	64 733	72 196	80 149	86 146	87 472	90 343	88 466	86 960	82 030	83 497
Av dette fylt.....	10 489	10 097	9 571	9 357	9 484	9 619	9 783	10 000	10 474	10 818	11 589	12 119
EE-produkter .....	35 874	37 072	38 589	39 022	41 001	42 595	43 959	45 190	44 418	44 664	44 350	44 651
Maskiner og verktøy.....	4 613	5 003	5 176	5 352	5 463	5 700	5 779	5 828	5 883	5 973	6 301	6 419
Bygg- og anleggsprodukter ..	33 615	34 411	37 082	38 765	39 085	40 571	41 374	44 404	45 692	47 763	49 251	51 636
Sanitær- og husholdnings- produkter .....	17 774	19 722	22 064	24 583	27 492	30 624	37 610	42 707	48 804	55 613	61 619	62 563
Møbler og innredning .....	8 527	8 959	9 478	9 843	10 372	10 665	10 836	11 209	11 791	13 471	14 933	16 155
Transportmidler unntatt skip	14 883	15 214	15 513	15 388	15 898	16 140	16 749	17 993	19 591	21 332	21 869	20 551
Andre produkter .....	40 302	40 075	40 580	37 849	38 110	38 928	40 986	42 151	42 432	39 959	39 744	36 509
Produksjonsspill .....	20 000	20 000	20 000	24 231	22 608	22 478	22 697	23 712	30 333	36 954	43 574	46 388

**Figur 4.2. Plastavfall fordelt på produkttyper. 1986-1997. Tonn**



**4.3. Plastavfall fordelt på opprinnelse**

Plastavfall fra husholdninger og ulike næringer er beregnet ved hjelp av avfallsstatistikkmetoden. Tallene har i ettertid blitt justert i forhold til total mengde plastavfall beregnet med varetilførselsmetoden. Et unntak fra dette er tallene for "industri" som er beholdt som opprinnelig beregnet med avfallsstatistikkmetoden (se innledning til dette kapitlet).

Tabell 4.3 og figur 4.3 viser at hele 51 prosent av alt plastavfall hadde sin opprinnelse i husholdningene i 1997, og at mengdene fra industrien har økt mest i forhold til de andre næringene i perioden 1990-1997. Både for husholdninger og tjenesteytende næringer viser tallene en nedgang fra 1996 til 1997. Dette skyldes først og fremst at vrakpanten på personbiler (som er ført på husholdninger) og varebiler (som er ført på

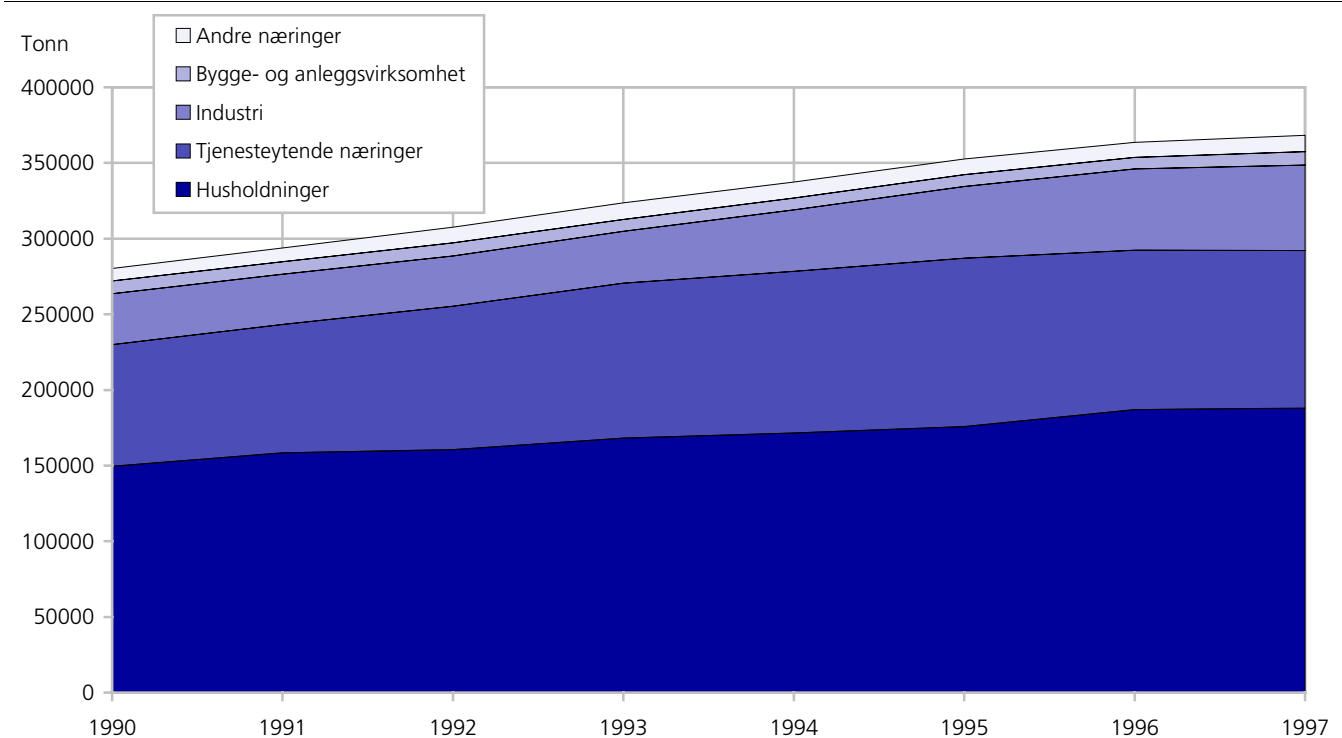
tjenesteytende næringer) ble satt opp midlertidig for året 1996, med den følge at det ble kondemnert unormalt mange kjøretøyer dette året (se avsnitt 4.1).

I avfallsstatistikkmetoden er det utført en rekke inter- og ekstrapoleringer samt at det er gjort en del tilbake-skrivninger ved hjelp av utviklingen i næringenes bruttoprodukt, eller i kommunalt avfall. Dette kan ha bidratt til at tidsseriene i tabell 4.3, og kurvene i figur 4.3, har blitt glattere enn virkeligheten skulle tilsi. For enkelte år kan dette ha hatt en viss betydning, men på grunnlag av forholdsvis gode data for noen år og for enkelte sektorer, skal allikevel tallene kunne gi et representativt bilde på fordelingen av plastavfall mellom sektorene og de generelle utviklingstrendene innenfor hver sektor.

Tabell 4.3. Plastavfall fordelt på opprinnelse. 1990-1997. Tonn og prosent av total mengde

	1990		1991		1992		1993		1994		1995		1996		1997	
	Tonn	%	Tonn	%	Tonn	%	Tonn	%	Tonn	%	Tonn	%	Tonn	%	Tonn	%
<b>I alt .....</b>	<b>280 178</b>	<b>100</b>	<b>293 845</b>	<b>100</b>	<b>307 463</b>	<b>100</b>	<b>323 536</b>	<b>100</b>	<b>337 410</b>	<b>100</b>	<b>352 689</b>	<b>100</b>	<b>363 673</b>	<b>100</b>	<b>368 318</b>	<b>100</b>
Husholdninger.....	149 565	53	158 519	54	160 467	52	168 130	52	171 514	51	175 747	50	187 062	51	188 029	51
Industri.....	33 668	12	33 146	11	33 365	11	34 130	11	40 686	12	47 242	13	53 798	15	56 401	15
Bygge- og anleggsvirksomhet..	8 529	3	8 356	3	8 627	3	7 897	2	7 793	2	7 838	2	7 634	2	8 852	3
Tjenesteytende næringer.....	80 366	29	84 746	29	94 797	31	102 483	32	106 819	32	111 341	32	105 262	29	104 186	28
Andre næringer.....	8 050	3	9 079	3	10 207	3	10 897	3	10 598	3	10 521	3	9 917	3	10 850	3

Figur 4.3. Plastavfall fordelt på opprinnelse. 1990-1997. Tonn



Avfallsmengdene fra bygge- og anleggsvirksomhet kan virke forholdsvis små hvis de sammenlignes med avfallsmengdene fra bygg- og anleggsprodukter i forrige avsnitt. Noe av grunnen til dette er at bygg- og anleggsprodukter kan oppstå som avfall i hvilken som helst næring, mens bygg- og anleggsavfall kun oppstår ved bygge- og anleggsvirksomhet. En annen grunn til avviket mellom de to mengdene er sannsynligvis at en del plastfolie som er klassifisert som bygningsfolie, i virkeligheten er emballasjefolie, og at mengden avfall fra bygg- og anleggsprodukter dermed er overestimert.

#### 4.4. Plastavfall fordelt på behandlingsmåter

Datagrunnlaget for plastavfall fordelt på behandlingsmåter er tynt, med tall fra få kilder og få år. Det er derfor kun utført beregninger for årene 1995-1997. Usikkerhetene i datagrunnlaget tilsier også at disse tallene bør anses som forholdsvis grove estimater. Mengdene er beregnet ved hjelp av avfallsstatistikkmetoden, mens behandlingskategorien "ukjent

behandling" tilsvarer avviket mellom varetilførselsmetoden og avfallsstatistikkmetoden.

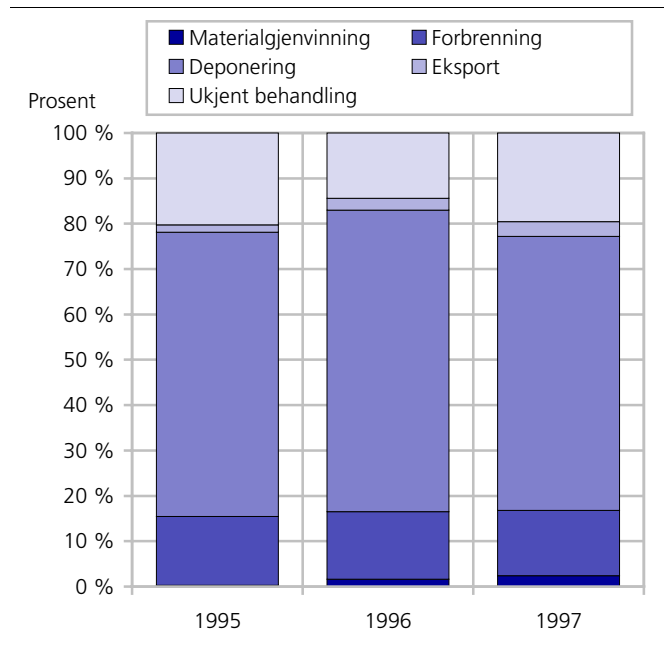
Figur 4.4 viser at 61 prosent av genererte mengder plastavfall ble deponert i 1997, mens 14 prosent gikk til forbrenning. Disse mengdene har gått svakt tilbake siden 1995, mens mengdene som går til materialgjenvinning og eksport har hatt en svak økning i samme tidsrom. Mye av avfallet som går til forbrenning blir energiutnyttet i forbrenningsanleggene. Hvor stor andel dette gjelder har ikke blitt beregnet i denne utgaven av avfallsregnskapet, men vil være mulig å beregne i kommende utgaver.

En forholdsvis stor mengde av plastavfallet blir deponert. Denne andelen er imidlertid restbestemt ut ifra de andre kategoriene, og en overestimert av totale mengder, eller en underestimert av andelen som går til gjenvinning eller forbrenning, vil gi overestimerte deponimengder.

Andelen som går til "ukjent behandling" tilsvarer avviket i totalmengder beregnet med avfallsstatistikk-metoden og varetilførselsmetoden, og gir et bilde på hvor mye av den genererte mengden plastavfall som ikke fanges opp av det offisielle behandlingssystemet. Noe av avviket kan imidlertid tilskrives usikkerhet i grunnlagsberegningene (se kapittel 5). Figur 4.4 viser tydelig at denne mengden var unormalt lav i 1996, noe som skyldtes en firedobling av antall biler som ble kondemnert dette ene året (se avsnitt 4.1).

Eksemplet med justering av vrakpanten og antall biler som gikk til kondemnering gir en idé om hvor mye "avfall" som kan ligge "deponert" rundt om i private husholdninger og andre steder. Per definisjon regnes ikke dette som avfall i og med at det ikke formelt er kassert (se kapittel 2). I et ressursperspektiv kan allikevel fenomenet med "hjemmedeponering" oppfattes som et problem i og med at produktene utgjør en ubrukt ressurs. Andre forhold som kan ha bidratt til avviket mellom genererte og behandlede/ disponerte mengder plastavfall er forsøpling, egenforbrenning i husholdninger og enkelte næringer, og produkter som går til ombruk, og som dermed får forlenget sine levetider. I tillegg blir en del nedgravde plastrør liggende i bakken etter at de er tatt ut av bruk.

Figur 4.4. Plastavfall fordelt på behandlingsmåter. 1995-1997. Prosent av total mengde



Tabell 4.4. Plastavfall fordelt på behandlingsmåter. 1995-1997. Tonn og prosent av total mengde

	1995		1996		1997	
	Tonn	Prosent	Tonn	Prosent	Tonn	Prosent
<b>I alt.....</b>	<b>352 689</b>	<b>100</b>	<b>363 673</b>	<b>100</b>	<b>368 318</b>	<b>100</b>
Materialgjenvinning .....	969	0	5 921	2	8 936	2
Forbrenning.....	53 569	15	54 251	15	52 848	14
Deponering .....	221 046	63	241 707	66	222 610	61
Eksport.....	5 624	2	9 336	3	11 954	3
Ukjent .....	71 480	20	52 457	14	71 970	20

## 5. Usikkerhet og justeringsmuligheter

Avfallsregnskapet bygger på en rekke datakilder av varierende kvalitet, noe som gjør kvantitative usikkerhetsberegninger vanskelige og ressurskrevende. I denne første utgaven av avfallsregnskapet for plast er det derfor foretatt en kvalitativ vurdering av feilkilder, med den hensikt å identifisere mulige forbedringer som kan gjøres i forbindelse med kommende utgaver. Slike forbedringer er en del av avfallsregnskapets utviklingsstrategi, og en nødvendighet for at avfallsregnskapet skal kunne oppfylle de målsetninger som ble skissert i innledningen. Nedenfor følger de vurderinger som er gjort i forhold til de identifiserte feilkildene i regnskapet. Effektvurderingen beskriver den potensielle effekten feilkilden kan ha på den totale mengden plastavfall. Justeringsmuligheten beskriver hvor stor muligheten er for å minske den potensielle effekten av feilkilden ved fremtidige tiltak. De fleste feilkildene kan påvirke totalmengden i både positiv og

negativ retning, og vil således i mange tilfeller kunne oppveie hverandre. Ut fra dette vurderes usikkerhetsintervallene for totalmengdene fra de to metodene som følger:

*Varetilførselsmetoden (genererte mengder):*  
-15 % - +10 % (311 000 - 402 000 tonn i 1997)

*Avfallsstatistikkmotoden (behandlede mengder):*  
-15 % - +20 % (252 000 - 355 000 tonn i 1997)

Usikkerhetsintervallene over kan betraktes som sannsynlige maksimums- og minimumsgrenser. Det anses imidlertid som mest sannsynlig at tallene fra varetilførselsmetoden kan ligge noe i overkant av de virkelige mengdene, mens tallene fra avfallsstatistikkmotoden kan ligge noe i underkant. Følgende enkeltvurderinger er lagt til grunn for denne totalvurderingen:

**Tabell 5.1. Vurdering av feilkilder, effekter og justeringsmuligheter i varetilførselsmetoden**

Feilkilde	Kommentar	Effektvurdering	Justeringsmulighet
Grunnlagsstatistikker	Utenrikshandelsstatistikken (Statistisk sentralbyrå 19xx-c) og industristatistikken (Statistisk sentralbyrå 19xx-a) regnes som relativt pålitelige statistikker. Begge er imidlertid underlagt vanlig usikkerhet knyttet til statistikk generelt. Industristatistikken baseres på en skjema-basert utvalgsundersøkelse, og er utsatt for usikkerhet i forbindelse med utfylling og behandling av skjemaene. Det er spesielt oppdaget en del tilfeller hvor det ikke er overensstemmelse mellom oppgitt enhet og etterspurt enhet. Utenrikshandelsstatistikken regnes som mer pålitelig, i og med at den baseres på tolldeklarerer av varer ved import og eksport. Den potensielt største feilkilden er grensehandel og ulovlig import og eksport som ikke fanges opp av statistikken.	Liten (15 000 tonn)	Begrenset
Avrundning av varenummer og omregning av mengdeenheter	I flere tilfeller er mengder i industristatistikken oppgitt i stk., m <sup>2</sup> , par etc. For å regne om til tonn, har vi da brukt verdi per tonn for samme varenummer i utenrikshandelsstatistikken som omregningsfaktor. En del varenummer i industristatistikken finnes imidlertid ikke i utenrikshandelsstatistikken, og vi har som alternativ brukt det varenummeret i utenrikshandelsstatistikken som ligger nærmest det vi søker. Faren med dette er at det kan være to ulike varer som sammenlignes, noe vi har fått bekreftet i enkelte tilfeller. De klareste feilene er luket ut, men det er sannsynlig at flere kan finnes. Dette gjelder først og fremst for sammensatte produkter. Et forhold som har gjort disse omregningene ytterligere utsatt for feil, er at verdier i industristatistikken er oppgitt i kroner opp til og med 1981, mens de er oppgitt i 1 000 kroner fra og med 1982. I og med at omregningene har vært kjørt automatisk, kan en ikke se bort ifra at det kan ha forekommet enkelte glipp i forbindelse med disse omregningene.	Betydelig (50 000 tonn)	God
Dobbelttellinger	Ved at ferdigvarer er brukt fremfor primærplast som produksjonsmål i ligningen for varetilførsel (se ligning 3.1), er muligheten til stede for at dobbelttellinger har forekommet. Problemet gjelder spesielt for produkter som delvis brukes videre i produksjon, og dermed går inn som en bestanddel i andre produkter, og som delvis selges som ferdigprodukter. Aktuelle produktgrupper for dobbelttellingsfeil er først og fremst de rene plastproduktene som byggfolie (30 000 tonn), isolasjon (10 000 tonn), profiler (8 000 tonn) og rør (40 000 tonn). De mest betydningsfulle er gjennomgått for å unngå dobbelttellinger, men det kan ikke utelukkes at enkelte kan ha forekommet.	Moderat (35 000 tonn)	God (ressurskrevende)

Tabell 5.1 (forts.). Vurdering av feilkilder, effekter og justeringsmuligheter i varetilførselsmetoden

Feilkilde	Kommentar	Effekt- vurdering	Justerings- mulighet
Endringer i vare- klassifikasjonssystem	For å finne avfallsmengder med varetilførselsmetoden, har det vært nødvendig å finne varetilførselen tilbake i tid for å fange opp produkter med lang levetid. I den aktuelle perioden har vareklassifikasjonssystemet i industristatistikken blitt endret to ganger. Første gang i 1987/88 (fra 7- til 8-sifret HS), og andre gang i 1995/96 (fra HS til Prodcom-systemet). Prodcom-systemet er mindre detaljert enn det tidligere HS, noe som kan ha ført til at enkelte nye varenumre tilsvarer summen av flere tidligere varenumre som vi har behandlet separat. På den andre siden kan et varenummer vi har tatt inn i regnskapet før omleggingen, ha blitt innlemmet i et varenummer vi ikke har tatt med etter omleggingen. For enkelte produktgrupper, som emballasje, kan vi se tegn til brudd i utviklingen i de to aktuelle årene (se tabell 4.2).	Liten (15 000 tonn)	God (ressurs- krevende)
Lagerhold	Det eksisterer ikke lagerstatistikk på detaljert nok nivå til å bruke i ligningen for varetilførsel (ligning 3.1). Endringer i lagerhold kan ha hatt innvirkning på resultatene for enkeltstående år, men over tid vil eventuelle endringer ha jevnet seg ut.	Liten (15 000 tonn)	Begrenset (avhengig av nye data)
Levetider	Uriktige levetider vil kunne ha en betydelig innvirkning på resultatene fra varetilførselsmetoden. Det er i de aller fleste tilfeller antatt at like store mengder av produktene blir til avfall hvert år innen et "levetidsintervall". Grundigere levetidsanalyser ville i mange tilfeller kunne ha vist at dette er en forenkling, og at en ulik andel av produktene blir til avfall hvert år innen intervallet. I mange tilfeller ville en normalfordeling, hvor størstedelen av produktene blir til avfall midt i levetidsintervallet, muligens vært en mer virkelighetsnær antagelse. Levetider har også sammenheng med blant annet produktenes kvalitet, motestrømmer, økonomiske forhold og holdningsendringer i samfunnet, og kan derfor endres over tid, og sprangvis.	Moderat/ varierende (35 000 tonn)	Begrenset (avhengig av nye data)
Plastinnhold	Plastinnhold i ulike produkter er i praksis enklere å estimere enn levetider. En del plastandeler er basert på antagelser, og feil i disse vil påvirke resultatene i større eller mindre grad. Størst betydning vil slike feil ha i forbindelse med voluminøse varestømmer. Med unntak av bleier er det antatt at plastinnholdet i produktene har vært konstant over tid, noe som muligens ikke er tilfellet for eksempel for en del møbler og elektriske og elektroniske produkter. Effekten av justert plastandel i bleier viser at endringer i plastandeler kan ha en betydelig innvirkning på resultatene (se avsnitt 4.1).	Moderat/ varierende (35 000 tonn)	Begrenset (avhengig av nye data)
Plastdefinisjoner og avgrensninger	Definisjoner av plast har ikke vært dokumentert i kildene som er brukt i avfallsregnskapet. For at definisjoner og avgrensninger skal ha noen betydelig innvirkning på resultatene, må det enten være større avvik i avgrensninger i ulike kilder som brukes som grunnlag i ulike kategorier i regnskapet, eller avgrensningene/definisjonene må endres over tid. Dette har ikke blitt ansett som et betydelig problem i forbindelse med regnskapet for plast (se kapittel 2).	Liten (15 000 tonn)	Begrenset
"Skip"	Produktkategorien "Skip og større konstruksjoner" er valgt å holdes utenfor regnskapet på grunn av antatt beskjedne mengder og en viss usikkerhet knyttet til varetilførselstallene. Det mest sannsynlige er at det har foregått en nettoeksport av plast i forbindelse med skipseksport. Beregningene viser en varetilførsel på -1 000 til -3 000 tonn per år i perioden 1986-1997. Hvis dette er riktig kunne de totale mengdene plastavfall vært justert ned med 1 000-3 000 tonn.	-1 000- -3 000 tonn	Begrenset

Tabell 5.2. Vurdering av feilkilder, effekter og justeringsmuligheter i avfallsstatistikkmetoden

Feilkilde	Kommentar	Effekt- vurdering	Justerings- mulighet
Grunnlagsstatistikker	Avfallsstatistikkene som er brukt som grunnlag i avfallsstatistikkmetoden er av sterkt varierende kvalitet. De fleste avfallsstatistikker er skjemasbasert, og dermed underlagt normal usikkerhet knyttet til slike undersøkelser. Blant de sikreste regnes statistikk over kommunalt avfall og industriavfall.	Betydelig/ varierende (40 000 tonn)	God (ressurs- krevende)
Sorteringsanalyser	Det vil alltid være en usikkerhet knyttet til representativitet i sorteringsanalyser. Sammensetningen av avfall kan både variere i tid og fra sted til sted. Av analysene det er beregnet standardavvik for, viser de sikreste et avvik på 5 prosent og de mest usikre et avvik 15 prosent. I beregningen av avfallsmengder fra tjenesteytende næringer er det også brukt en sorteringsanalyse av restavfall som mål på sammensetning av kildesortert avfall fra næringen. Dette utgjør en ekstra feilkilde i tillegg til de usikkerheter som knytter seg til sorteringsanalyseres representativitet generelt.	Moderat (20 000 tonn)	Begrenset
Antagelser	For å fylle hullene i avfallsstatistikken, er det gjort en del antagelser basert på både enkeltstående mengdeopplysninger og på hjelpestatistikker som utenrikshandelsstatistikk, samferdselsstatistikk osv. (se avsnitt 2.2). Avfallsmengder er for eksempel estimert ut ifra utvikling i bruttoprodukt for enkelte næringer, eller antall ansatte. Noen av antagelsene er mer kvalifiserte enn andre, men generelt sett kan usikkerheten minskes betraktelig ved å gjøre grundigere undersøkelser som kan verifisere omregningsfaktorene som er brukt.	Betydelig/ varierende (40 000 tonn)	God (ressurs- krevende)
Inter- og ekstrapoleringer	Inter- og ekstrapoleringer er først og fremst underlagt usikkerhetene i grunnlagstallene for de enkelte år. Usikkerheten er størst for poleringer basert på antatte verdier, og minst for poleringer basert på verdier fra de beste statistikkene, som statistikk over avfall i industrien. Antall grunnlagsverdier har også betydning for påliteligheten i poleringene, men uansett hvor mange statistiske eller antatte verdier som ligger til grunn, vil ikke inter- og ekstrapoleringer være pålitelige i forhold til virkelige mengder et bestemt år.	Moderat (20 000 tonn)	Begrenset
Plastdefinisjoner og avgrensninger	Se vurdering i forbindelse med varetilførselsmetoden.	Liten (10 000 tonn)	Begrenset

## 6. Videre arbeid

Tatt i betraktning at dette er den første utgaven av avfallsregnskapet for plast, kan resultatene betegnes som tilfredsstillende og innenfor de grenser som var forventet. Resultatene danner således et godt utgangspunkt for videre arbeid med henblikk på å oppfylle de målsetninger som ble skissert for avfallsregnskapet i innledningen. De største forbedringspotensialene for kommende utgaver av regnskapet ligger i videre utvikling av avfallsstatistikker og en grundigere gjennomgang av potensielle feilkilder i produktkatalogen som benyttes i varetilførselsmetoden.

Arbeidet med å forbedre og samordne avfallsstatistikken er allerede i gang, og det forventes at resultater fra dette arbeidet vil ha en positiv effekt på avfallsregnskapet allerede i neste utgave. Statistisk sentralbyrå er blant annet i ferd med å publisere nye tall for avfall fra bygge- og anleggsnæringen (Rønningen 2000), og det har blitt satt i gang nye undersøkelser om avfall fra industri og tjenesteytende næringer. Det anses som spesielt viktig å utvikle avfallsstatistikk som bedre beskriver "behandlingsmåter" i regnskapet. I den forbindelse anses det også som nødvendig å skille mellom forbrenning med og uten energiutnyttelse. Dette vil blant annet knytte avfallsregnskapet nærmere de miljøpolitiske målene i Stortingsmelding nr 8, hvor et hovedskille går mellom hvor mye avfall som sluttbehandles og hvor mye som gjenvinnes eller energiutnyttes.

Forbedringsmulighetene i forbindelse med varetilførselsmetoden innebærer arbeid som ligger delvis innenfor Statistisk sentralbyrås, men utenfor miljøstatistikkenes ansvarsområde. Eventuelle forbedringer avhenger blant annet av tilgang til nye data over produktenes levetider, plastinnhold og lagerhold. Før neste utgave av regnskapet vil det i praksis være mest aktuelt med en grundigere gjennomgåelse av varekatalogen som er benyttet i beregningene med henblikk på å luke ut eventuelle dobbelttelling, klassifikasjonsfeil og feil som kan ha oppstått i forbindelse med automatiserte omregninger.



# Referanser

- APME (1999): *Information system on plastic consumption and waste management in Western Europe, European Overview*, APME.
- ECE (1992): *Management of plastic wastes in the ECE regio.*, Pers. medd. fra ECE.
- Franklin Associates (1998a): *Characterization of Municipal Solid Waste in the United States: 1997 Update* EPA530-R-98-007, Franklin Associates Ltd.
- Franklin Associates (1998b): *Franklin/US EPA Municipal Solid Waste Product Attribute Tables*, Prepared for Statistics Norway, Franklin Associates LTD.
- Heie, A. (1998a): *Diverse materiale fra ulike sorteringsanalyser i Oslo - publisert og upublisert materiale*, Pers. medd.
- Heie, A. (1998b): *Sorteringsanalyser - Kommuntalt avfall 97/284*, Interconsult på oppdrag fra SFT.
- Heie, A. (1998c): *Sorteringsanalyser - Kommuntalt avfall*. Fortrolig vedlegg nr. 4: *Næringsavfall 97/284*, Interconsult på oppdrag for SFT.
- Kaurin, Å. (1995): *Statistikk over avfall og gjenvinning. Utvalgsundersøkelse 1994 innen oljeutvinning, bergverksdrift, industri, bygg og anlegg*, Notater 95/27, Statistisk sentralbyrå.
- Miljøverndepartementet (1981): *Lov om vern mot forurensninger og om avfall, 13. mars 1981 nr. 6*, Oslo.
- Miljøverndepartementet (1999): *Regjeringens miljøvernpolitikk og rikets miljøtilstand*, Oslo.
- Plastretur (1999): "[www.plastretur.no](http://www.plastretur.no)".
- Rønningen, O. (2000): *Bygge- og anleggsavfall. Avfall fra nybygging, riving og rehabilitering. Resultater og metoder.*, Rapport 2000/8, Statistisk sentralbyrå.
- Skogesal, O. (1996): *Avfallsregnskapets struktur*, Internt dokument, Statistisk sentralbyrå.
- Skogesal, O. (1997): *Avfallsregnskap for Norge - prinsipper og metoder. Resultater for papir og glass*, Rapport 97/12, Statistisk sentralbyrå.
- Skullerud, Ø. (1998): *Avfallsregnskap for Norge. Metoder og resultater for våtorganisk avfall*, Rapport 98/3, Statistisk sentralbyrå.
- Skullerud, Ø. (2000): *Avfallsregnskap for Norge. Metoder og foreløpige resultater for metaller*, kommer i serien rapporter, Statistisk sentralbyrå.
- Statens forurensningstilsyn (1999): *Faktaark nr. 3, 1992*, Oslo.
- Statistisk sentralbyrå (19xx-a): *Industristatistikk, NOS (årlig)*, Statistisk sentralbyrå.
- Statistisk sentralbyrå (19xx-b): *Statistikk over kommunalt avfall, Årlig publikasjon (årlig)*, Statistisk sentralbyrå.
- Statistisk sentralbyrå (19xx-c): *Utenrikshandelsstatistikk, NOS (årlig)*, Statistisk sentralbyrå.
- Statistisk sentralbyrå (1991-1998): *Nasjonalregnskapsstatistikk 1991-1998*.
- Statistisk sentralbyrå (1997): *"Industriavfall, 1996 (revidert utgave): Mindre avfall fra industrien"*. *Ukens statistikk (49/97)*: .
- Statistisk sentralbyrå (1998a): *"Mindre emballasjeavfall fra industrien"*. *Ukens statistikk 98 (7)*: 10-11.
- Statistisk sentralbyrå (1998b): *Naturressurser og miljø 1998*, Statistiske analyser 9.
- Statistisk sentralbyrå (1999): *"Jevn økning av plastavfall på 90-tallet"*: *Ukens statistikk nr. 45/1999*.
- Statistisk sentralbyrå (2000a): *"80 prosent gjenvinnes eller energiutnyttet"*. <http://www.ssb.no/emner/01/05/40/avfregntre/>.
- Statistisk sentralbyrå (2000b): *Avfallsregnskap for tre, foreløpige tall 1997: 80 prosent gjenvinnes eller energiutnyttet*, Dagens statistikk, Statistisk sentralbyrå.

## Vedlegg A

**Produktkategorier og underkategorier brukt i varetilførselsmetoden**

Produktkategori	Underkategori
Emballasje	Emballasje 1 Emballasje 2
Elektriske og elektroniske produkter	ee1-ee19
Maskiner og verktøy	Instrumenter og apparater Maskiner og verktøy
Bygg- og anleggsprodukter	Byggfolie Golvbelegg Isolasjon Prefabrikerte bygninger Profil Rør Vindusprodukter
Sanitær- og husholdningsprodukter	Sanitær- og husholdningsprodukter
Møbler og innredning	Fast inventar Møbler 1-6
Transportmidler unntatt skip	Andre båter av blandede materialer Barnevogner Busser Båter m.m. av plast Campingvogner Fly med motor Helikoptre Jernbanevogner, ikke passasjerer Jernbanevogner, passasjerer Lastebiler Luftfartøy uten motor Lystbåter av blandede materialer Motorsykler Sykler Traktorer Transportmidler Trucker og invalidevogner
Andre varer	Andre varer av plast Andre varer, kortlivede Andre varer, langlivede Fallskjermer Fottøy Kunstverk etc. Leker og sportsartikler Musikkinstrumenter, ikke elektriske Ur, ikke elektriske Våpen etc. 1-2

## Vedlegg B

## Varenummer, produktunderkategorier, levetider og plastandeler brukt i varetilførselsmetoden

\* Levetider er antatt ut fra en egen fordelingsnøkkel (se avsnitt 3.1, trinn 3)

Varenummer 8-siffer HS	Produktunderkategori	Nedre levetid	Øvre levetid	Plast- andel	Varenummer 8-siffer HS	Produktunderkategori	Nedre levetid	Øvre levetid	Plast- andel
39172000	rør	*		1,00	39211921	isolasjon	*		1,00
39172100	rør	*		1,00	39211929	isolasjon	*		1,00
39172110	rør	*		1,00	39211990	isolasjon	*		1,00
39172200	rør	*		1,00	39211991	isolasjon	*		1,00
39172210	rør	*		1,00	39211999	isolasjon	*		1,00
39172300	rør	*		1,00	39220000	fast inventar	*		1,00
39172310	rør	*		1,00	39221000	fast inventar	*		1,00
39172910	rør	*		1,00	39222000	fast inventar	*		1,00
39172911	rør	*		1,00	39229000	fast inventar	*		1,00
39172920	rør	*		1,00	39230000	emballasje 1	1	5	1,00
39172990	rør	*		1,00	39231000	emballasje2	1	5	1,00
39173000	rør	*		1,00	39231001	emballasje2	1	5	1,00
39173110	rør	*		1,00	39231002	emballasje2	1	5	1,00
39173120	rør	*		1,00	39231003	emballasje2	1	5	1,00
39173190	rør	*		1,00	39231004	emballasje2	1	5	1,00
39173210	rør	*		1,00	39231005	emballasje2	1	5	1,00
39173220	rør	*		1,00	39231006	emballasje2	1	5	1,00
39173290	rør	*		1,00	39232100	emballasje 1	0	1	1,00
39173300	rør	*		1,00	39232110	emballasje 1	0	1	1,00
39173900	rør	*		1,00	39232190	emballasje 1	0	1	1,00
39173911	rør	*		1,00	39232910	emballasje 1	0	1	1,00
39174000	rør	*		1,00	39232990	emballasje 1	0	1	1,00
39174010	rør	*		1,00	39233001	emballasje 1	0	1	1,00
39181000	golvbelegg	*		1,00	39233002	emballasje 1	0	1	1,00
39181001	golvbelegg	*		1,00	39233010	emballasje 1	0	1	1,00
39181009	golvbelegg	*		1,00	39233090	emballasje 1	0	1	1,00
39181010	golvbelegg	*		1,00	39234000	emballasje 1	0	1	1,00
39189000	golvbelegg	*		1,00	39234090	emballasje 1	0	1	1,00
39190000	andre varer av plast	3	10	1,00	39235000	emballasje 1	0	1	1,00
39191010	andre varer av plast	3	10	1,00	39235010	emballasje 1	0	1	1,00
39191020	andre varer av plast	3	10	1,00	39235090	emballasje 1	0	1	1,00
39191090	andre varer av plast	3	10	1,00	39239001	emballasje 1	0	1	1,00
39199010	byggfolie	*		1,00	39239002	emballasje 1	0	1	1,00
39199020	byggfolie	*		1,00	39239003	emballasje 1	0	1	1,00
39199031	byggfolie	*		1,00	39239004	emballasje 1	0	1	1,00
39199061	byggfolie	*		1,00	39239005	emballasje 1	0	1	1,00
39199090	byggfolie	*		1,00	39239006	emballasje 1	0	1	1,00
39201000	byggfolie	*		1,00	39239009	emballasje 1	0	1	1,00
39201023	byggfolie	*		1,00	39239090	emballasje 1	0	1	1,00
39201081	byggfolie	*		1,00	39240000	sanitær/husholdning	5	10	1,00
39204000	byggfolie	*		1,00	39241000	sanitær/husholdning	5	10	1,00
39204100	byggfolie	*		1,00	39241001	sanitær/husholdning	5	10	1,00
39204119	byggfolie	*		1,00	39241009	sanitær/husholdning	5	10	1,00
39204200	byggfolie	*		1,00	39249001	sanitær/husholdning	5	10	1,00
39204211	byggfolie	*		1,00	39249002	sanitær/husholdning	5	10	1,00
39204219	byggfolie	*		1,00	39249003	sanitær/husholdning	5	10	1,00
39211100	isolasjon	*		1,00	39249009	sanitær/husholdning	5	10	1,00
39211101	isolasjon	*		1,00	39249090	sanitær/husholdning	5	10	1,00
39211109	isolasjon	*		1,00	39250000	fast inventar	*		1,00
39211200	isolasjon	*		1,00	39251000	fast inventar	*		1,00
39211201	isolasjon	*		1,00	39252000	vindusprodukter	*		1,00
39211209	isolasjon	*		1,00	39252001	vindusprodukter	*		1,00
39211900	isolasjon	*		1,00	39252009	vindusprodukter	*		1,00
39211910	isolasjon	*		1,00	39253000	vindusprodukter	*		1,00
39211911	isolasjon	*		1,00	39259000	profiler	*		1,00
39211919	isolasjon	*		1,00	39259001	profiler	*		1,00
39211920	isolasjon	*		1,00	39259002	profiler	*		1,00

Varenummer 8-siffer HS	Produktunderkategori	Nedre levetid	Øvre levetid	Plast- andel	Varenummer 8-siffer HS	Produktunderkategori	Nedre levetid	Øvre levetid	Plast- andel
39259003	profiler	*		1,00	64021290	fottøy	1	5	0,31
39259004	profiler	*		1,00	64021900	fottøy	1	5	0,31
39259009	profiler	*		1,00	64021910	fottøy	1	5	0,31
39259010	profiler	*		1,00	64021990	fottøy	1	5	0,31
39259020	profiler	*		1,00	64022010	fottøy	1	5	0,31
39260000	andre varer av plast	3	10	1,00	64022090	fottøy	1	5	0,31
39261000	andre varer av plast	3	10	1,00	64023010	fottøy	1	5	0,31
39262000	andre varer av plast	3	10	1,00	64023090	fottøy	1	5	0,31
39263000	andre varer av plast	3	10	1,00	64029110	fottøy	1	5	0,31
39264000	andre varer av plast	3	10	1,00	64029190	fottøy	1	5	0,31
39269010	andre varer av plast	3	10	1,00	64029910	fottøy	1	5	0,31
39269020	andre varer av plast	3	10	1,00	64029990	fottøy	1	5	0,31
39269030	andre varer av plast	3	10	1,00	64031100	fottøy	1	5	0,31
39269091	andre varer av plast	3	10	1,00	64031200	fottøy	1	5	0,31
39269092	andre varer av plast	3	10	1,00	64031900	fottøy	1	5	0,31
39269093	andre varer av plast	3	10	1,00	64032000	fottøy	1	5	0,31
39269094	andre varer av plast	3	10	1,00	64033000	fottøy	1	5	0,31
39269098	andre varer av plast	3	10	1,00	64034000	fottøy	1	5	0,31
39269099	andre varer av plast	3	10	1,00	64035000	fottøy	1	5	0,31
57010000	tepper1	5	10	0,12	64035100	fottøy	1	5	0,31
57011000	tepper1	5	10	0,12	64035115	fottøy	1	5	0,31
57019000	tepper1	5	10	0,12	64035119	fottøy	1	5	0,31
57020000	tepper1	5	10	0,20	64035900	fottøy	1	5	0,31
57021010	tepper2	5	10	0,20	64035911	fottøy	1	5	0,31
57021090	tepper2	5	10	0,20	64039000	fottøy	1	5	0,31
57022000	tepper2	5	10	0,20	64039100	fottøy	1	5	0,31
57023100	tepper2	5	10	0,20	64039900	fottøy	1	5	0,31
57023200	tepper2	5	10	0,20	64041100	fottøy	1	5	0,31
57023900	tepper2	5	10	0,20	64041900	fottøy	1	5	0,31
57024100	tepper2	5	10	0,20	64041910	fottøy	1	5	0,31
57024200	tepper2	5	10	0,20	64041990	fottøy	1	5	0,31
57024900	tepper2	5	10	0,20	64042000	fottøy	1	5	0,31
57025100	tepper2	5	10	0,20	64050000	fottøy	1	5	0,31
57025200	tepper2	5	10	0,20	64051010	fottøy	1	5	0,31
57025900	tepper2	5	10	0,20	64051090	fottøy	1	5	0,31
57029100	tepper2	5	10	0,20	64052010	fottøy	1	5	0,31
57029200	tepper2	5	10	0,20	64052090	fottøy	1	5	0,31
57029900	tepper2	5	10	0,20	64059010	fottøy	1	5	0,31
57030000	tepper1	5	10	0,12	64059020	fottøy	1	5	0,31
57031000	tepper1	5	10	0,12	64059090	fottøy	1	5	0,31
57032000	tepper1	5	10	0,12	64061000	fottøy	1	5	0,31
57033000	tepper1	5	10	0,12	64061010	fottøy	1	5	0,31
57039000	tepper1	5	10	0,12	64061090	fottøy	1	5	0,31
57040000	tepper2	5	10	0,20	64062000	fottøy	1	5	0,31
57041000	tepper2	5	10	0,20	64069100	fottøy	1	5	0,31
57049000	tepper2	5	10	0,20	64069900	fottøy	1	5	0,31
57050000	tepper2	5	10	0,20	64069901	fottøy	1	5	0,31
57050010	tepper2	5	10	0,20	64069902	fottøy	1	5	0,31
57050090	tepper2	5	10	0,20	64069909	fottøy	1	5	0,31
63011000	tepper2	5	10	0,20	64069910	fottøy	1	5	0,31
63012000	tepper2	5	10	0,20	84011000	ee2	11	20	0,05
63013000	tepper2	5	10	0,20	84012000	ee2	11	20	0,05
63014000	tepper2	5	10	0,20	84013000	ee2	11	20	0,05
63019000	tepper2	5	10	0,20	84014000	ee2	11	20	0,05
64011010	fottøy	1	5	0,31	84021000	ee2	11	20	0,05
64011090	fottøy	1	5	0,31	84021100	ee2	11	20	0,05
64019110	fottøy	1	5	0,31	84021200	ee2	11	20	0,05
64019190	fottøy	1	5	0,31	84021900	ee2	11	20	0,05
64019210	fottøy	1	5	0,31	84021910	ee2	11	20	0,05
64019290	fottøy	1	5	0,31	84022000	ee2	11	20	0,05
64019910	fottøy	1	5	0,31	84028000	ee2	11	20	0,05
64019990	fottøy	1	5	0,31	84029000	ee2	11	20	0,05
64021100	fottøy	1	5	0,31	84029010	ee2	11	20	0,05
64021110	fottøy	1	5	0,31	84029090	ee2	11	20	0,05
64021190	fottøy	1	5	0,31	84031001	ee2	11	20	0,05
64021210	fottøy	1	5	0,31	84031009	ee2	11	20	0,05

Varenummer 8-siffer HS	Produktunderkategori	Nedre levetid	Øvre levetid	Plast- andel	Varenummer 8-siffer HS	Produktunderkategori	Nedre levetid	Øvre levetid	Plast- andel
84031010	ee2	11	20	0,05	84121000	maskiner og verktøy	10	30	0,03
84039000	ee2	11	20	0,05	84121010	maskiner og verktøy	10	30	0,03
84039010	ee2	11	20	0,05	84121090	maskiner og verktøy	10	30	0,03
84041000	ee2	11	20	0,05	84122000	maskiner og verktøy	10	30	0,03
84042000	ee2	11	20	0,05	84122100	maskiner og verktøy	10	30	0,03
84049000	ee2	11	20	0,05	84122191	maskiner og verktøy	10	30	0,03
84051000	maskiner og verktøy	10	30	0,03	84122199	maskiner og verktøy	10	30	0,03
84059000	maskiner og verktøy	10	30	0,03	84122900	maskiner og verktøy	10	30	0,03
84061000	maskiner og verktøy	10	30	0,03	84123000	maskiner og verktøy	10	30	0,03
84061100	maskiner og verktøy	10	30	0,03	84123100	maskiner og verktøy	10	30	0,03
84061900	maskiner og verktøy	10	30	0,03	84123900	maskiner og verktøy	10	30	0,03
84068100	maskiner og verktøy	10	30	0,03	84128000	maskiner og verktøy	10	30	0,03
84068200	maskiner og verktøy	10	30	0,03	84129000	maskiner og verktøy	10	30	0,03
84069000	maskiner og verktøy	10	30	0,03	84129010	maskiner og verktøy	10	30	0,03
84070000	maskiner og verktøy	10	30	0,03	84129020	maskiner og verktøy	10	30	0,03
84071000	maskiner og verktøy	10	30	0,03	84129050	maskiner og verktøy	10	30	0,03
84072101	maskiner og verktøy	10	30	0,03	84129090	maskiner og verktøy	10	30	0,03
84072102	maskiner og verktøy	10	30	0,03	84131000	ee2	11	20	0,05
84072900	maskiner og verktøy	10	30	0,03	84131100	ee2	11	20	0,05
84073100	maskiner og verktøy	10	30	0,03	84131900	ee2	11	20	0,05
84073200	maskiner og verktøy	10	30	0,03	84131910	ee2	11	20	0,05
84073300	maskiner og verktøy	10	30	0,03	84132000	maskiner og verktøy	10	30	0,03
84073400	maskiner og verktøy	10	30	0,03	84132010	maskiner og verktøy	10	30	0,03
84079000	maskiner og verktøy	10	30	0,03	84133000	ee2	11	20	0,05
84080000	maskiner og verktøy	10	30	0,03	84133010	ee2	11	20	0,05
84081001	maskiner og verktøy	10	30	0,03	84134000	ee2	11	20	0,05
84081002	maskiner og verktøy	10	30	0,03	84135000	ee2	11	20	0,05
84081003	maskiner og verktøy	10	30	0,03	84135030	ee2	11	20	0,05
84081004	maskiner og verktøy	10	30	0,03	84135071	ee2	11	20	0,05
84081005	maskiner og verktøy	10	30	0,03	84136000	ee2	11	20	0,05
84081009	maskiner og verktøy	10	30	0,03	84136090	ee2	11	20	0,05
84081022	maskiner og verktøy	10	30	0,03	84137000	ee2	11	20	0,05
84081041	maskiner og verktøy	10	30	0,03	84137021	ee2	11	20	0,05
84081051	maskiner og verktøy	10	30	0,03	84137029	ee2	11	20	0,05
84081081	maskiner og verktøy	10	30	0,03	84137040	ee2	11	20	0,05
84082000	maskiner og verktøy	10	30	0,03	84137069	ee2	11	20	0,05
84089000	maskiner og verktøy	10	30	0,03	84137070	ee2	11	20	0,05
84089036	maskiner og verktøy	10	30	0,03	84138000	ee2	11	20	0,05
84089037	maskiner og verktøy	10	30	0,03	84138100	ee2	11	20	0,05
84089057	maskiner og verktøy	10	30	0,03	84138110	ee2	11	20	0,05
84090000	maskiner og verktøy	10	30	0,03	84138200	ee2	11	20	0,05
84091000	maskiner og verktøy	10	30	0,03	84139000	ee2	11	20	0,05
84091010	maskiner og verktøy	10	30	0,03	84139100	ee2	11	20	0,05
84099100	maskiner og verktøy	10	30	0,03	84139110	ee2	11	20	0,05
84099900	maskiner og verktøy	10	30	0,03	84139200	ee2	11	20	0,05
84101000	maskiner og verktøy	10	30	0,03	84141000	maskiner og verktøy	10	30	0,03
84101100	maskiner og verktøy	10	30	0,03	84141010	maskiner og verktøy	10	30	0,03
84101200	maskiner og verktøy	10	30	0,03	84142000	maskiner og verktøy	10	30	0,03
84101300	maskiner og verktøy	10	30	0,03	84143000	ee2	11	20	0,05
84109000	maskiner og verktøy	10	30	0,03	84143001	ee2	11	20	0,05
84109010	maskiner og verktøy	10	30	0,03	84143009	maskiner og verktøy	10	30	0,03
84111000	maskiner og verktøy	10	30	0,03	84144000	maskiner og verktøy	10	30	0,03
84111100	maskiner og verktøy	10	30	0,03	84145100	ee1	10	15	0,02
84111200	maskiner og verktøy	10	30	0,03	84145900	ee1	10	15	0,02
84112100	maskiner og verktøy	10	30	0,03	84145930	ee1	10	15	0,02
84112200	maskiner og verktøy	10	30	0,03	84145950	ee1	10	15	0,02
84118000	maskiner og verktøy	10	30	0,03	84145990	ee1	10	15	0,02
84118110	maskiner og verktøy	10	30	0,03	84146000	maskiner og verktøy	10	30	0,03
84118190	maskiner og verktøy	10	30	0,03	84148000	maskiner og verktøy	10	30	0,03
84118210	maskiner og verktøy	10	30	0,03	84148001	maskiner og verktøy	10	30	0,03
84118290	maskiner og verktøy	10	30	0,03	84148009	maskiner og verktøy	10	30	0,03
84119000	maskiner og verktøy	10	30	0,03	84148010	maskiner og verktøy	10	30	0,03
84119100	maskiner og verktøy	10	30	0,03	84148031	maskiner og verktøy	10	30	0,03
84119110	maskiner og verktøy	10	30	0,03	84149000	ee2	11	20	0,05
84119910	maskiner og verktøy	10	30	0,03	84149010	ee2	11	20	0,05
84119990	maskiner og verktøy	10	30	0,03	84151000	ee1	10	15	0,02

Varenummer 8-siffer HS	Produktunderkategori	Nedre levetid	Øvre levetid	Plast- andel	Varenummer 8-siffer HS	Produktunderkategori	Nedre levetid	Øvre levetid	Plast- andel
84151001	ee1	10	15	0,02	84189000	ee10	11	20	0,30
84151009	ee1	10	15	0,02	84189100	ee10	11	20	0,30
84152000	ee1	10	15	0,02	84189101	ee10	11	20	0,30
84152001	ee1	10	15	0,02	84189109	ee10	11	20	0,30
84152009	ee1	10	15	0,02	84189900	ee10	11	20	0,30
84158000	ee1	10	15	0,02	84189901	ee10	11	20	0,30
84158100	ee1	10	15	0,02	84189909	ee10	11	20	0,30
84158101	ee1	10	15	0,02	84189910	ee10	11	20	0,30
84158109	ee1	10	15	0,02	84189990	ee10	11	20	0,30
84158200	ee1	10	15	0,02	84190000	maskiner og verktøy	10	30	0,03
84158201	ee1	10	15	0,02	84191000	maskiner og verktøy	10	30	0,03
84158209	ee1	10	15	0,02	84191100	maskiner og verktøy	10	30	0,03
84158300	ee1	10	15	0,02	84191900	maskiner og verktøy	10	30	0,03
84158310	ee1	10	15	0,02	84192000	ee3	5	10	0,05
84159000	ee1	10	15	0,02	84193000	maskiner og verktøy	10	30	0,03
84159001	ee1	10	15	0,02	84193100	maskiner og verktøy	10	30	0,03
84159009	ee1	10	15	0,02	84193200	maskiner og verktøy	10	30	0,03
84159010	ee1	10	15	0,02	84193900	maskiner og verktøy	10	30	0,03
84160000	maskiner og verktøy	10	30	0,03	84194000	ee2	11	20	0,05
84161000	maskiner og verktøy	10	30	0,03	84195000	maskiner og verktøy	10	30	0,03
84162000	maskiner og verktøy	10	30	0,03	84195010	maskiner og verktøy	10	30	0,03
84163000	maskiner og verktøy	10	30	0,03	84196000	maskiner og verktøy	10	30	0,03
84169000	maskiner og verktøy	10	30	0,03	84198000	ee8	5	10	0,20
84170000	maskiner og verktøy	10	30	0,03	84198100	ee8	5	10	0,20
84171000	maskiner og verktøy	10	30	0,03	84198199	ee8	5	10	0,20
84172000	maskiner og verktøy	10	30	0,03	84198900	ee3	5	10	0,05
84172090	maskiner og verktøy	10	30	0,03	84198915	ee3	5	10	0,05
84178000	maskiner og verktøy	10	30	0,03	84199000	ee3	5	10	0,05
84178010	maskiner og verktøy	10	30	0,03	84199010	ee3	5	10	0,05
84178020	maskiner og verktøy	10	30	0,03	84200000	maskiner og verktøy	10	30	0,03
84179000	maskiner og verktøy	10	30	0,03	84201000	maskiner og verktøy	10	30	0,03
84181000	ee10	11	20	0,30	84209100	maskiner og verktøy	10	30	0,03
84181001	ee10	11	20	0,30	84209110	maskiner og verktøy	10	30	0,03
84181009	ee10	11	20	0,30	84209900	maskiner og verktøy	10	30	0,03
84182000	ee10	11	20	0,30	84210000	ee2	11	20	0,05
84182100	ee10	11	20	0,30	84211000	ee2	11	20	0,05
84182101	ee10	11	20	0,30	84211100	ee2	11	20	0,05
84182109	ee10	11	20	0,30	84211200	ee5	5	10	0,10
84182200	ee10	11	20	0,30	84211910	ee2	11	20	0,05
84182201	ee10	11	20	0,30	84211990	ee2	11	20	0,05
84182209	ee10	11	20	0,30	84212000	maskiner og verktøy	10	30	0,03
84182900	ee10	11	20	0,30	84212100	maskiner og verktøy	10	30	0,03
84182901	ee10	11	20	0,30	84212110	maskiner og verktøy	10	30	0,03
84182909	ee10	11	20	0,30	84212200	maskiner og verktøy	10	30	0,03
84183000	ee10	11	20	0,30	84212300	maskiner og verktøy	10	30	0,03
84183001	ee10	11	20	0,30	84212900	maskiner og verktøy	10	30	0,03
84183009	ee10	11	20	0,30	84212910	maskiner og verktøy	10	30	0,03
84184000	ee10	11	20	0,30	84213000	maskiner og verktøy	10	30	0,03
84184001	ee10	11	20	0,30	84213100	maskiner og verktøy	10	30	0,03
84184009	ee10	11	20	0,30	84213900	maskiner og verktøy	10	30	0,03
84185000	ee10	11	20	0,30	84219110	maskiner og verktøy	10	30	0,03
84185001	ee10	11	20	0,30	84219190	maskiner og verktøy	10	30	0,03
84185009	ee10	11	20	0,30	84219900	maskiner og verktøy	10	30	0,03
84185011	ee10	11	20	0,30	84220000	ee5	5	10	0,10
84185019	ee10	11	20	0,30	84221100	ee5	5	10	0,10
84185091	ee10	11	20	0,30	84221900	ee5	5	10	0,10
84185099	ee10	11	20	0,30	84222000	maskiner og verktøy	10	30	0,03
84186000	ee10	11	20	0,30	84223000	ee2	11	20	0,05
84186100	ee10	11	20	0,30	84223001	ee2	11	20	0,05
84186101	ee10	11	20	0,30	84223009	ee3	5	10	0,05
84186109	ee10	11	20	0,30	84224000	ee2	11	20	0,05
84186110	ee10	11	20	0,30	84229000	ee3	5	10	0,05
84186900	ee10	11	20	0,30	84230000	ee3	5	10	0,05
84186901	ee10	11	20	0,30	84231001	ee3	5	10	0,05
84186909	ee10	11	20	0,30	84231002	ee3	5	10	0,05
84186999	ee10	11	20	0,30	84232000	ee3	5	10	0,05

Varenummer 8-siffer HS	Produktunderkategori	Nedre levetid	Øvre levetid	Plast- andel	Varenummer 8-siffer HS	Produktunderkategori	Nedre levetid	Øvre levetid	Plast- andel
84233000	ee3	5	10	0,05	84281001	ee4	15	25	0,05
84238000	ee3	5	10	0,05	84281002	ee4	15	25	0,05
84238100	ee3	5	10	0,05	84281009	ee4	15	25	0,05
84238200	ee3	5	10	0,05	84281091	ee4	15	25	0,05
84238900	ee3	5	10	0,05	84281099	ee4	15	25	0,05
84239000	ee3	5	10	0,05	84282000	maskiner og verktøy	10	30	0,03
84240000	maskiner og verktøy	10	30	0,03	84282099	maskiner og verktøy	10	30	0,03
84241000	maskiner og verktøy	10	30	0,03	84283000	ee4	15	25	0,05
84241001	maskiner og verktøy	10	30	0,03	84283100	ee4	15	25	0,05
84241009	maskiner og verktøy	10	30	0,03	84283200	ee4	15	25	0,05
84241010	maskiner og verktøy	10	30	0,03	84283300	ee4	15	25	0,05
84242000	maskiner og verktøy	10	30	0,03	84283310	ee4	15	25	0,05
84242001	maskiner og verktøy	10	30	0,03	84283900	ee4	15	25	0,05
84242009	maskiner og verktøy	10	30	0,03	84283993	ee4	15	25	0,05
84243001	maskiner og verktøy	10	30	0,03	84284000	ee4	15	25	0,05
84243009	maskiner og verktøy	10	30	0,03	84285000	maskiner og verktøy	10	30	0,03
84248000	maskiner og verktøy	10	30	0,03	84286000	ee4	15	25	0,05
84248100	maskiner og verktøy	10	30	0,03	84289010	maskiner og verktøy	10	30	0,03
84248900	maskiner og verktøy	10	30	0,03	84289030	maskiner og verktøy	10	30	0,03
84248920	maskiner og verktøy	10	30	0,03	84289071	maskiner og verktøy	10	30	0,03
84249000	maskiner og verktøy	10	30	0,03	84289091	maskiner og verktøy	10	30	0,03
84249010	maskiner og verktøy	10	30	0,03	84289099	maskiner og verktøy	10	30	0,03
84249020	maskiner og verktøy	10	30	0,03	84291100	maskiner og verktøy	10	30	0,03
84249030	maskiner og verktøy	10	30	0,03	84291900	maskiner og verktøy	10	30	0,03
84249090	maskiner og verktøy	10	30	0,03	84292000	maskiner og verktøy	10	30	0,03
84250000	ee4	15	25	0,05	84293000	maskiner og verktøy	10	30	0,03
84251100	ee4	15	25	0,05	84294000	maskiner og verktøy	10	30	0,03
84251101	ee4	15	25	0,05	84295101	maskiner og verktøy	10	30	0,03
84251109	ee4	15	25	0,05	84295102	maskiner og verktøy	10	30	0,03
84251110	ee4	15	25	0,05	84295201	maskiner og verktøy	10	30	0,03
84251900	maskiner og verktøy	10	30	0,03	84295202	maskiner og verktøy	10	30	0,03
84251991	maskiner og verktøy	10	30	0,03	84295210	maskiner og verktøy	10	30	0,03
84251999	maskiner og verktøy	10	30	0,03	84295900	maskiner og verktøy	10	30	0,03
84252000	ee4	15	25	0,05	84295900	maskiner og verktøy	10	30	0,03
84253000	ee4	15	25	0,05	84295911	maskiner og verktøy	10	30	0,03
84253100	ee4	15	25	0,05	84295919	maskiner og verktøy	10	30	0,03
84253110	ee4	15	25	0,05	84295990	maskiner og verktøy	10	30	0,03
84253900	maskiner og verktøy	10	30	0,03	84301010	maskiner og verktøy	10	30	0,03
84253999	maskiner og verktøy	10	30	0,03	84301020	maskiner og verktøy	10	30	0,03
84254000	maskiner og verktøy	10	30	0,03	84301030	maskiner og verktøy	10	30	0,03
84254100	maskiner og verktøy	10	30	0,03	84302000	maskiner og verktøy	10	30	0,03
84254200	maskiner og verktøy	10	30	0,03	84302001	maskiner og verktøy	10	30	0,03
84254900	maskiner og verktøy	10	30	0,03	84302009	maskiner og verktøy	10	30	0,03
84260000	maskiner og verktøy	10	30	0,03	84303100	maskiner og verktøy	10	30	0,03
84261100	maskiner og verktøy	10	30	0,03	84303900	maskiner og verktøy	10	30	0,03
84261200	maskiner og verktøy	10	30	0,03	84304100	maskiner og verktøy	10	30	0,03
84261210	maskiner og verktøy	10	30	0,03	84304900	maskiner og verktøy	10	30	0,03
84261220	maskiner og verktøy	10	30	0,03	84305000	maskiner og verktøy	10	30	0,03
84261900	maskiner og verktøy	10	30	0,03	84306100	maskiner og verktøy	10	30	0,03
84262000	maskiner og verktøy	10	30	0,03	84306200	maskiner og verktøy	10	30	0,03
84263000	maskiner og verktøy	10	30	0,03	84306900	maskiner og verktøy	10	30	0,03
84264000	maskiner og verktøy	10	30	0,03	84311000	maskiner og verktøy	10	30	0,03
84264100	maskiner og verktøy	10	30	0,03	84312000	maskiner og verktøy	10	30	0,03
84264900	maskiner og verktøy	10	30	0,03	84312010	maskiner og verktøy	10	30	0,03
84269000	maskiner og verktøy	10	30	0,03	84312090	maskiner og verktøy	10	30	0,03
84269100	maskiner og verktøy	10	30	0,03	84313100	ee4	15	25	0,05
84269900	maskiner og verktøy	10	30	0,03	84313110	ee4	15	25	0,05
84269910	maskiner og verktøy	10	30	0,03	84313190	maskiner og verktøy	10	30	0,03
84271010	maskiner og verktøy	10	30	0,03	84313900	maskiner og verktøy	10	30	0,03
84271090	maskiner og verktøy	10	30	0,03	84313910	maskiner og verktøy	10	30	0,03
84272000	maskiner og verktøy	10	30	0,03	84313920	ee4	15	25	0,05
84272010	maskiner og verktøy	10	30	0,03	84313990	maskiner og verktøy	10	30	0,03
84272011	maskiner og verktøy	10	30	0,03	84314100	maskiner og verktøy	10	30	0,03
84272090	maskiner og verktøy	10	30	0,03	84314110	maskiner og verktøy	10	30	0,03
84279000	maskiner og verktøy	10	30	0,03	84314120	maskiner og verktøy	10	30	0,03
84280000	ee4	15	25	0,05	84314190	maskiner og verktøy	10	30	0,03

Varenummer 8-siffer HS	Produktunderkategori	Nedre levetid	Øvre levetid	Plast- andel	Varenummer 8-siffer HS	Produktunderkategori	Nedre levetid	Øvre levetid	Plast- andel
84314200	maskiner og verktøy	10	30	0,03	84351010	ee2	11	20	0,05
84314300	maskiner og verktøy	10	30	0,03	84359000	ee2	11	20	0,05
84314900	maskiner og verktøy	10	30	0,03	84360000	ee2	11	20	0,05
84314910	maskiner og verktøy	10	30	0,03	84361000	ee2	11	20	0,05
84314920	maskiner og verktøy	10	30	0,03	84361090	ee2	11	20	0,05
84314930	maskiner og verktøy	10	30	0,03	84362000	ee3	5	10	0,05
84314940	maskiner og verktøy	10	30	0,03	84362100	ee3	5	10	0,05
84314950	maskiner og verktøy	10	30	0,03	84362900	ee3	5	10	0,05
84314990	maskiner og verktøy	10	30	0,03	84368000	ee2	11	20	0,05
84320000	maskiner og verktøy	10	30	0,03	84368010	ee2	11	20	0,05
84321000	maskiner og verktøy	10	30	0,03	84368099	ee2	11	20	0,05
84321010	maskiner og verktøy	10	30	0,03	84369000	ee2	11	20	0,05
84322100	maskiner og verktøy	10	30	0,03	84369100	ee2	11	20	0,05
84322900	maskiner og verktøy	10	30	0,03	84369900	ee2	11	20	0,05
84322901	maskiner og verktøy	10	30	0,03	84371000	ee2	11	20	0,05
84322902	maskiner og verktøy	10	30	0,03	84378000	ee2	11	20	0,05
84322909	maskiner og verktøy	10	30	0,03	84379000	ee2	11	20	0,05
84322930	maskiner og verktøy	10	30	0,03	84380000	ee2	11	20	0,05
84322950	maskiner og verktøy	10	30	0,03	84381000	ee2	11	20	0,05
84322990	maskiner og verktøy	10	30	0,03	84382000	ee2	11	20	0,05
84323000	maskiner og verktøy	10	30	0,03	84383000	ee2	11	20	0,05
84323001	maskiner og verktøy	10	30	0,03	84384000	ee2	11	20	0,05
84323009	maskiner og verktøy	10	30	0,03	84385000	ee2	11	20	0,05
84323090	maskiner og verktøy	10	30	0,03	84386000	ee2	11	20	0,05
84324000	maskiner og verktøy	10	30	0,03	84388000	ee2	11	20	0,05
84324001	maskiner og verktøy	10	30	0,03	84388001	ee2	11	20	0,05
84324002	maskiner og verktøy	10	30	0,03	84388005	ee2	11	20	0,05
84324090	maskiner og verktøy	10	30	0,03	84388009	ee2	11	20	0,05
84328000	maskiner og verktøy	10	30	0,03	84388010	ee2	11	20	0,05
84329000	maskiner og verktøy	10	30	0,03	84389000	ee2	11	20	0,05
84329010	maskiner og verktøy	10	30	0,03	84390000	ee2	11	20	0,05
84329091	maskiner og verktøy	10	30	0,03	84391000	ee2	11	20	0,05
84329099	maskiner og verktøy	10	30	0,03	84392000	ee2	11	20	0,05
84330000	maskiner og verktøy	10	30	0,03	84393000	ee2	11	20	0,05
84331100	maskiner og verktøy	10	30	0,03	84399000	ee2	11	20	0,05
84331110	maskiner og verktøy	10	30	0,03	84399100	ee2	11	20	0,05
84331159	maskiner og verktøy	10	30	0,03	84399900	ee2	11	20	0,05
84331190	maskiner og verktøy	10	30	0,03	84401000	maskiner og verktøy	10	30	0,03
84331901	maskiner og verktøy	10	30	0,03	84401010	maskiner og verktøy	10	30	0,03
84331909	maskiner og verktøy	10	30	0,03	84401090	maskiner og verktøy	10	30	0,03
84332000	maskiner og verktøy	10	30	0,03	84409010	maskiner og verktøy	10	30	0,03
84333000	maskiner og verktøy	10	30	0,03	84409090	maskiner og verktøy	10	30	0,03
84333001	maskiner og verktøy	10	30	0,03	84410000	maskiner og verktøy	10	30	0,03
84333002	maskiner og verktøy	10	30	0,03	84411000	maskiner og verktøy	10	30	0,03
84333009	maskiner og verktøy	10	30	0,03	84411080	maskiner og verktøy	10	30	0,03
84333010	maskiner og verktøy	10	30	0,03	84412000	maskiner og verktøy	10	30	0,03
84333090	maskiner og verktøy	10	30	0,03	84413000	maskiner og verktøy	10	30	0,03
84334000	maskiner og verktøy	10	30	0,03	84414000	maskiner og verktøy	10	30	0,03
84334010	maskiner og verktøy	10	30	0,03	84418000	maskiner og verktøy	10	30	0,03
84334090	maskiner og verktøy	10	30	0,03	84419000	maskiner og verktøy	10	30	0,03
84335000	maskiner og verktøy	10	30	0,03	84419010	maskiner og verktøy	10	30	0,03
84335100	maskiner og verktøy	10	30	0,03	84421000	ee2	11	20	0,05
84335200	maskiner og verktøy	10	30	0,03	84422000	maskiner og verktøy	10	30	0,03
84335300	maskiner og verktøy	10	30	0,03	84423000	maskiner og verktøy	10	30	0,03
84335310	maskiner og verktøy	10	30	0,03	84424000	maskiner og verktøy	10	30	0,03
84335900	maskiner og verktøy	10	30	0,03	84425000	maskiner og verktøy	10	30	0,03
84336000	maskiner og verktøy	10	30	0,03	84425021	maskiner og verktøy	10	30	0,03
84339000	maskiner og verktøy	10	30	0,03	84431100	ee2	11	20	0,05
84339010	maskiner og verktøy	10	30	0,03	84431200	ee2	11	20	0,05
84339090	maskiner og verktøy	10	30	0,03	84431900	ee2	11	20	0,05
84341000	ee2	11	20	0,05	84432100	ee2	11	20	0,05
84342000	ee2	11	20	0,05	84432900	ee2	11	20	0,05
84349000	ee2	11	20	0,05	84433000	ee2	11	20	0,05
84349010	ee2	11	20	0,05	84434000	ee2	11	20	0,05
84349020	ee2	11	20	0,05	84435000	ee2	11	20	0,05
84351000	ee2	11	20	0,05	84435100	ee2	11	20	0,05



Varenummer 8-siffer HS	Produktunderkategori	Nedre levetid	Øvre levetid	Plast- andel	Varenummer 8-siffer HS	Produktunderkategori	Nedre levetid	Øvre levetid	Plast- andel
84435900	ee2	11	20	0,05	84542001	maskiner og verktøy	10	30	0,03
84436000	ee2	11	20	0,05	84542002	maskiner og verktøy	10	30	0,03
84439000	ee2	11	20	0,05	84543000	maskiner og verktøy	10	30	0,03
84439010	ee2	11	20	0,05	84543010	maskiner og verktøy	10	30	0,03
84439090	ee2	11	20	0,05	84549000	maskiner og verktøy	10	30	0,03
84440000	ee2	11	20	0,05	84551000	maskiner og verktøy	10	30	0,03
84450000	ee2	11	20	0,05	84552100	maskiner og verktøy	10	30	0,03
84451100	ee2	11	20	0,05	84552200	maskiner og verktøy	10	30	0,03
84451200	ee2	11	20	0,05	84553000	maskiner og verktøy	10	30	0,03
84451300	ee2	11	20	0,05	84559000	maskiner og verktøy	10	30	0,03
84451900	ee2	11	20	0,05	84561000	ee2	11	20	0,05
84452000	ee2	11	20	0,05	84562000	ee2	11	20	0,05
84453000	ee2	11	20	0,05	84563000	ee2	11	20	0,05
84454000	ee2	11	20	0,05	84569000	ee2	11	20	0,05
84459000	ee2	11	20	0,05	84569900	ee2	11	20	0,05
84460000	maskiner og verktøy	10	30	0,03	84571000	ee2	11	20	0,05
84461000	maskiner og verktøy	10	30	0,03	84572000	ee2	11	20	0,05
84462100	ee2	11	20	0,05	84573000	ee2	11	20	0,05
84462900	maskiner og verktøy	10	30	0,03	84581100	ee2	11	20	0,05
84463000	maskiner og verktøy	10	30	0,03	84581900	ee2	11	20	0,05
84471100	ee2	11	20	0,05	84589100	ee2	11	20	0,05
84471200	ee2	11	20	0,05	84589900	ee2	11	20	0,05
84472000	ee2	11	20	0,05	84590000	ee2	11	20	0,05
84479000	ee2	11	20	0,05	84591000	ee2	11	20	0,05
84480000	maskiner og verktøy	10	30	0,03	84592100	ee2	11	20	0,05
84481100	maskiner og verktøy	10	30	0,03	84592900	ee2	11	20	0,05
84481900	maskiner og verktøy	10	30	0,03	84593100	ee2	11	20	0,05
84482000	maskiner og verktøy	10	30	0,03	84593900	ee2	11	20	0,05
84483100	maskiner og verktøy	10	30	0,03	84594000	ee2	11	20	0,05
84483200	maskiner og verktøy	10	30	0,03	84595100	ee2	11	20	0,05
84483300	maskiner og verktøy	10	30	0,03	84595900	ee2	11	20	0,05
84483900	maskiner og verktøy	10	30	0,03	84596100	ee2	11	20	0,05
84484100	maskiner og verktøy	10	30	0,03	84596900	ee2	11	20	0,05
84484200	maskiner og verktøy	10	30	0,03	84597000	ee2	11	20	0,05
84484900	maskiner og verktøy	10	30	0,03	84600000	ee2	11	20	0,05
84485100	maskiner og verktøy	10	30	0,03	84601100	ee2	11	20	0,05
84485900	maskiner og verktøy	10	30	0,03	84601900	ee2	11	20	0,05
84490000	maskiner og verktøy	10	30	0,03	84602100	ee2	11	20	0,05
84501100	ee2	11	20	0,05	84602900	ee2	11	20	0,05
84501200	ee2	11	20	0,05	84603100	ee2	11	20	0,05
84501900	ee2	11	20	0,05	84603900	ee2	11	20	0,05
84502000	ee2	11	20	0,05	84604000	ee2	11	20	0,05
84509000	ee2	11	20	0,05	84609000	ee2	11	20	0,05
84510000	ee5	5	10	0,10	84611000	ee2	11	20	0,05
84511000	ee5	5	10	0,10	84612000	ee2	11	20	0,05
84512100	ee5	5	10	0,10	84613000	ee2	11	20	0,05
84512900	ee5	5	10	0,10	84614000	ee2	11	20	0,05
84513001	ee5	5	10	0,10	84615000	ee2	11	20	0,05
84513009	ee5	5	10	0,10	84619000	ee2	11	20	0,05
84514000	ee5	5	10	0,10	84620000	ee2	11	20	0,05
84515000	ee5	5	10	0,10	84621000	ee2	11	20	0,05
84518000	ee5	5	10	0,10	84622100	ee2	11	20	0,05
84519000	ee5	5	10	0,10	84622900	ee2	11	20	0,05
84521000	ee9	11	20	0,20	84622910	ee2	11	20	0,05
84522100	ee9	11	20	0,20	84623100	ee2	11	20	0,05
84522900	ee9	11	20	0,20	84623900	ee2	11	20	0,05
84523000	ee9	11	20	0,20	84623910	ee2	11	20	0,05
84524000	ee9	11	20	0,20	84624100	ee2	11	20	0,05
84529000	ee9	11	20	0,20	84624900	ee2	11	20	0,05
84531000	maskiner og verktøy	10	30	0,03	84629100	ee2	11	20	0,05
84532000	maskiner og verktøy	10	30	0,03	84629150	ee2	11	20	0,05
84538000	maskiner og verktøy	10	30	0,03	84629900	ee2	11	20	0,05
84539010	maskiner og verktøy	10	30	0,03	84631000	ee2	11	20	0,05
84539090	maskiner og verktøy	10	30	0,03	84632000	ee2	11	20	0,05
84541000	maskiner og verktøy	10	30	0,03	84633000	ee2	11	20	0,05
84542000	maskiner og verktøy	10	30	0,03	84639000	ee2	11	20	0,05

Varenummer 8-siffer HS	Produktunderkategori	Nedre levetid	Øvre levetid	Plast- andel	Varenummer 8-siffer HS	Produktunderkategori	Nedre levetid	Øvre levetid	Plast- andel
84640000	ee2	11	20	0,05	84705000	ee6	5	15	0,14
84641000	ee2	11	20	0,05	84709001	maskiner og verktøy	10	30	0,03
84642000	ee2	11	20	0,05	84709002	maskiner og verktøy	10	30	0,03
84649000	ee2	11	20	0,05	84709010	ee6	5	15	0,14
84649010	ee2	11	20	0,05	84709020	ee6	5	15	0,14
84650000	ee2	11	20	0,05	84710000	ee8	5	10	0,20
84651000	ee2	11	20	0,05	84711000	ee8	5	10	0,20
84651090	ee2	11	20	0,05	84712000	ee8	5	10	0,20
84659100	ee2	11	20	0,05	84712001	ee8	5	10	0,20
84659120	ee2	11	20	0,05	84712009	ee8	5	10	0,20
84659190	ee2	11	20	0,05	84713000	ee8	5	10	0,20
84659200	ee2	11	20	0,05	84713010	ee8	5	10	0,20
84659300	ee2	11	20	0,05	84714100	ee8	5	10	0,20
84659400	ee2	11	20	0,05	84714110	ee8	5	10	0,20
84659500	ee2	11	20	0,05	84714900	ee8	5	10	0,20
84659510	ee2	11	20	0,05	84715000	ee8	5	10	0,20
84659590	ee2	11	20	0,05	84716001	ee8	5	10	0,20
84659600	ee2	11	20	0,05	84716002	ee8	5	10	0,20
84659900	ee2	11	20	0,05	84716003	ee8	5	10	0,20
84659990	ee2	11	20	0,05	84716009	ee8	5	10	0,20
84660000	ee2	11	20	0,05	84716050	ee8	5	10	0,20
84661000	ee2	11	20	0,05	84716090	ee8	5	10	0,20
84661031	ee2	11	20	0,05	84717000	ee8	5	10	0,20
84661039	ee2	11	20	0,05	84717090	ee8	5	10	0,20
84662000	ee2	11	20	0,05	84718000	ee8	5	10	0,20
84663000	ee2	11	20	0,05	84719000	ee8	5	10	0,20
84669000	ee2	11	20	0,05	84719100	ee8	5	10	0,20
84669100	ee2	11	20	0,05	84719101	ee8	5	10	0,20
84669200	ee2	11	20	0,05	84719109	ee8	5	10	0,20
84669220	ee2	11	20	0,05	84719200	ee8	5	10	0,20
84669300	ee2	11	20	0,05	84719201	ee8	5	10	0,20
84669400	ee2	11	20	0,05	84719202	ee8	5	10	0,20
84669410	ee2	11	20	0,05	84719203	ee8	5	10	0,20
84670000	maskiner og verktøy	10	30	0,03	84719209	ee8	5	10	0,20
84671100	maskiner og verktøy	10	30	0,03	84719280	ee8	5	10	0,20
84671900	maskiner og verktøy	10	30	0,03	84719300	ee8	5	10	0,20
84678000	maskiner og verktøy	10	30	0,03	84719301	ee8	5	10	0,20
84678100	maskiner og verktøy	10	30	0,03	84719302	ee8	5	10	0,20
84678900	maskiner og verktøy	10	30	0,03	84719309	ee8	5	10	0,20
84678901	maskiner og verktøy	10	30	0,03	84719900	ee8	5	10	0,20
84678902	maskiner og verktøy	10	30	0,03	84720000	maskiner og verktøy	10	30	0,03
84678909	maskiner og verktøy	10	30	0,03	84721000	maskiner og verktøy	10	30	0,03
84679100	maskiner og verktøy	10	30	0,03	84722000	maskiner og verktøy	10	30	0,03
84679200	maskiner og verktøy	10	30	0,03	84723000	ee6	5	15	0,14
84679900	maskiner og verktøy	10	30	0,03	84729010	ee6	5	15	0,14
84680000	ee2	11	20	0,05	84729020	maskiner og verktøy	10	30	0,03
84681000	ee2	11	20	0,05	84729090	ee6	5	15	0,14
84682000	ee2	11	20	0,05	84731000	maskiner og verktøy	10	30	0,03
84688000	ee2	11	20	0,05	84732100	maskiner og verktøy	10	30	0,03
84689000	ee2	11	20	0,05	84732900	maskiner og verktøy	10	30	0,03
84691000	ee6	5	15	0,14	84733000	maskiner og verktøy	10	30	0,03
84691100	ee6	5	15	0,14	84733010	maskiner og verktøy	10	30	0,03
84691200	ee6	5	15	0,14	84734000	maskiner og verktøy	10	30	0,03
84692000	ee6	5	15	0,14	84735000	maskiner og verktøy	10	30	0,03
84692100	ee6	5	15	0,14	84740000	maskiner og verktøy	10	30	0,03
84692900	ee6	5	15	0,14	84741000	maskiner og verktøy	10	30	0,03
84693010	maskiner og verktøy	10	30	0,03	84742001	maskiner og verktøy	10	30	0,03
84693090	maskiner og verktøy	10	30	0,03	84742009	maskiner og verktøy	10	30	0,03
84693100	maskiner og verktøy	10	30	0,03	84743100	maskiner og verktøy	10	30	0,03
84693900	maskiner og verktøy	10	30	0,03	84743101	maskiner og verktøy	10	30	0,03
84700000	ee6	5	15	0,14	84743109	maskiner og verktøy	10	30	0,03
84701000	ee6	5	15	0,14	84743200	maskiner og verktøy	10	30	0,03
84702100	ee6	5	15	0,14	84743900	maskiner og verktøy	10	30	0,03
84702900	ee6	5	15	0,14	84748000	maskiner og verktøy	10	30	0,03
84703000	ee6	5	15	0,14	84748010	maskiner og verktøy	10	30	0,03
84704000	ee6	5	15	0,14	84749000	maskiner og verktøy	10	30	0,03



Varenummer 8-siffer HS	Produktunderkategori	Nedre levetid	Øvre levetid	Plast- andel	Varenummer 8-siffer HS	Produktunderkategori	Nedre levetid	Øvre levetid	Plast- andel
84835090	maskiner og verktøy	10	30	0,03	85023900	ee4	15	25	0,05
84836000	maskiner og verktøy	10	30	0,03	85024000	ee4	15	25	0,05
84836010	maskiner og verktøy	10	30	0,03	85030000	ee4	15	25	0,05
84839000	maskiner og verktøy	10	30	0,03	85030010	ee4	15	25	0,05
84839092	maskiner og verktøy	10	30	0,03	85030010	ee4	15	25	0,05
84839092	maskiner og verktøy	10	30	0,03	85030010	ee4	15	25	0,05
84839092	maskiner og verktøy	10	30	0,03	85041000	ee4	15	25	0,05
84839092	maskiner og verktøy	10	30	0,03	85042000	ee4	15	25	0,05
84839092	maskiner og verktøy	10	30	0,03	85042100	ee4	15	25	0,05
84839092	maskiner og verktøy	10	30	0,03	85042200	ee4	15	25	0,05
84839092	maskiner og verktøy	10	30	0,03	85042210	ee4	15	25	0,05
84840000	maskiner og verktøy	10	30	0,03	85042290	ee4	15	25	0,05
84841000	maskiner og verktøy	10	30	0,03	85042300	ee4	15	25	0,05
84842000	maskiner og verktøy	10	30	0,03	85043000	ee4	15	25	0,05
84849000	maskiner og verktøy	10	30	0,03	85043100	ee4	15	25	0,05
84851000	maskiner og verktøy	10	30	0,03	85043131	ee4	15	25	0,05
84851001	maskiner og verktøy	10	30	0,03	85043190	ee4	15	25	0,05
84851002	maskiner og verktøy	10	30	0,03	85043200	ee4	15	25	0,05
84851009	maskiner og verktøy	10	30	0,03	85043230	ee4	15	25	0,05
84851010	maskiner og verktøy	10	30	0,03	85043290	ee4	15	25	0,05
84859000	maskiner og verktøy	10	30	0,03	85043300	ee4	15	25	0,05
84859010	maskiner og verktøy	10	30	0,03	85043390	ee4	15	25	0,05
84859090	maskiner og verktøy	10	30	0,03	85043400	ee4	15	25	0,05
85011000	ee4	15	25	0,05	85044000	ee4	15	25	0,05
85011500	ee4	15	25	0,05	85044001	ee4	15	25	0,05
85012000	ee4	15	25	0,05	85044002	ee4	15	25	0,05
85013101	ee4	15	25	0,05	85044009	ee4	15	25	0,05
85013102	ee4	15	25	0,05	85044010	ee4	15	25	0,05
85013109	ee4	15	25	0,05	85044091	ee4	15	25	0,05
85013201	ee4	15	25	0,05	85044093	ee4	15	25	0,05
85013202	ee4	15	25	0,05	85044094	ee4	15	25	0,05
85013209	ee4	15	25	0,05	85044096	ee4	15	25	0,05
85013291	ee4	15	25	0,05	85044097	ee4	15	25	0,05
85013300	ee4	15	25	0,05	85044099	ee4	15	25	0,05
85013400	ee4	15	25	0,05	85045000	ee4	15	25	0,05
85014000	ee4	15	25	0,05	85045010	ee4	15	25	0,05
85015101	ee4	15	25	0,05	85049000	ee4	15	25	0,05
85015109	ee4	15	25	0,05	85049005	ee4	15	25	0,05
85015200	ee4	15	25	0,05	85049010	ee4	15	25	0,05
85015201	ee4	15	25	0,05	85049020	ee4	15	25	0,05
85015202	ee4	15	25	0,05	85049090	ee4	15	25	0,05
85015203	ee4	15	25	0,05	85050000	ee4	15	25	0,05
85015204	ee4	15	25	0,05	85051100	ee4	15	25	0,05
85015205	ee4	15	25	0,05	85051900	ee4	15	25	0,05
85015291	ee4	15	25	0,05	85052000	ee4	15	25	0,05
85015301	ee4	15	25	0,05	85053000	ee4	15	25	0,05
85015302	ee4	15	25	0,05	85059000	ee4	15	25	0,05
85015305	ee4	15	25	0,05	85059001	ee4	15	25	0,05
85015309	ee4	15	25	0,05	85059009	ee4	15	25	0,05
85015392	ee4	15	25	0,05	85060000	ee12	0	1	0,30
85016000	ee4	15	25	0,05	85061001	ee12	0	1	0,30
85016100	ee4	15	25	0,05	85061002	ee12	0	1	0,30
85016200	ee4	15	25	0,05	85061009	ee12	0	1	0,30
85016300	ee4	15	25	0,05	85061011	ee12	0	1	0,30
85016400	ee4	15	25	0,05	85061100	ee12	0	1	0,30
85021000	maskiner og verktøy	10	30	0,03	85061101	ee12	0	1	0,30
85021100	maskiner og verktøy	10	30	0,03	85061102	ee12	0	1	0,30
85021200	maskiner og verktøy	10	30	0,03	85061103	ee12	0	1	0,30
85021300	maskiner og verktøy	10	30	0,03	85061104	ee12	0	1	0,30
85021391	maskiner og verktøy	10	30	0,03	85061108	ee12	0	1	0,30
85021399	maskiner og verktøy	10	30	0,03	85061109	ee12	0	1	0,30
85022000	maskiner og verktøy	10	30	0,03	85061200	ee12	0	1	0,30
85022091	maskiner og verktøy	10	30	0,03	85061201	ee12	0	1	0,30
85022099	maskiner og verktøy	10	30	0,03	85061209	ee12	0	1	0,30
85023000	ee4	15	25	0,05	85061300	ee12	0	1	0,30
85023100	ee4	15	25	0,05	85061301	ee12	0	1	0,30

Varenummer 8-siffer HS	Produktunderkategori	Nedre levetid	Øvre levetid	Plast- andel	Varenummer 8-siffer HS	Produktunderkategori	Nedre levetid	Øvre levetid	Plast- andel
85061309	ee12	0	1	0,30	85120000	maskiner og verktøy	10	30	0,03
85061900	ee12	0	1	0,30	85121000	maskiner og verktøy	10	30	0,03
85061901	ee12	0	1	0,30	85122000	maskiner og verktøy	10	30	0,03
85061909	ee12	0	1	0,30	85123000	maskiner og verktøy	10	30	0,03
85062000	ee12	0	1	0,30	85124000	maskiner og verktøy	10	30	0,03
85062001	ee12	0	1	0,30	85129000	maskiner og verktøy	10	30	0,03
85062002	ee12	0	1	0,30	85131000	ee18	0	0	0,00
85062008	ee12	0	1	0,30	85139000	ee18	0	0	0,00
85062009	ee12	0	1	0,30	85140000	ee2	11	20	0,05
85063000	ee12	0	1	0,30	85141010	ee2	11	20	0,05
85064000	ee12	0	1	0,30	85141090	ee2	11	20	0,05
85065000	ee12	0	1	0,30	85142010	ee2	11	20	0,05
85066000	ee12	0	1	0,30	85142090	ee2	11	20	0,05
85068000	ee12	0	1	0,30	85143010	ee2	11	20	0,05
85069000	ee12	0	1	0,30	85143011	ee2	11	20	0,05
85070000	maskiner og verktøy	10	30	0,03	85143090	ee2	11	20	0,05
85071000	maskiner og verktøy	10	30	0,03	85144000	ee2	11	20	0,05
85071031	maskiner og verktøy	10	30	0,03	85149010	ee2	11	20	0,05
85071039	maskiner og verktøy	10	30	0,03	85149020	ee2	11	20	0,05
85072000	ee11	5	15	0,30	85149090	ee2	11	20	0,05
85073000	ee11	5	15	0,30	85150000	ee2	11	20	0,05
85074000	ee11	5	15	0,30	85151100	ee2	11	20	0,05
85078000	ee11	5	15	0,30	85151900	ee2	11	20	0,05
85078099	ee11	5	15	0,30	85152100	ee2	11	20	0,05
85079000	ee11	5	15	0,30	85152900	ee2	11	20	0,05
85079001	ee11	5	15	0,30	85152990	ee2	11	20	0,05
85079009	ee11	5	15	0,30	85153100	ee2	11	20	0,05
85080000	ee3	5	15	0,30	85153900	ee2	11	20	0,05
85081000	ee3	5	10	0,05	85158000	ee2	11	20	0,05
85082000	ee3	5	10	0,05	85159000	ee2	11	20	0,05
85082001	ee3	5	10	0,05	85161000	ee2	11	20	0,05
85082002	ee3	5	10	0,05	85161001	ee2	11	20	0,05
85082009	ee3	5	10	0,05	85161002	ee3	5	10	0,05
85082030	ee3	5	10	0,05	85161011	ee3	5	10	0,05
85088001	ee3	5	10	0,05	85161019	ee3	5	10	0,05
85088002	ee3	5	10	0,05	85161091	ee3	5	10	0,05
85088005	ee3	5	10	0,05	85162100	ee1	10	15	0,02
85088006	ee3	5	10	0,05	85162901	ee1	10	15	0,02
85088007	ee3	5	10	0,05	85162902	ee1	10	15	0,02
85088009	ee3	5	10	0,05	85162909	ee1	10	15	0,02
85089000	ee3	5	10	0,05	85162950	ee1	10	15	0,02
85090000	ee10	11	20	0,30	85162999	ee1	10	15	0,02
85091000	ee10	11	20	0,30	85163100	ee14	5	10	0,60
85092000	ee8	5	10	0,20	85163200	ee14	5	10	0,60
85093000	ee8	5	10	0,20	85163300	ee8	5	10	0,20
85094000	ee14	5	10	0,60	85164000	ee9	11	20	0,20
85098000	ee8	5	10	0,20	85165000	ee2	11	20	0,05
85099000	ee8	5	10	0,20	85166001	ee2	11	20	0,05
85099010	ee8	5	10	0,20	85166002	ee2	11	20	0,05
85101000	ee8	5	10	0,20	85166003	ee2	11	20	0,05
85102000	ee8	5	10	0,20	85166004	ee2	11	20	0,05
85103000	ee8	5	10	0,20	85166005	ee2	11	20	0,05
85109010	ee8	5	10	0,20	85166008	ee2	11	20	0,05
85109020	ee8	5	10	0,20	85166009	ee2	11	20	0,05
85109030	ee8	5	10	0,20	85166010	ee2	11	20	0,05
85109040	ee8	5	10	0,20	85166051	ee2	11	20	0,05
85109050	ee8	5	10	0,20	85166059	ee2	11	20	0,05
85109090	ee8	5	10	0,20	85166080	ee2	11	20	0,05
85110000	maskiner og verktøy	10	30	0,03	85166090	ee2	11	20	0,05
85111000	maskiner og verktøy	10	30	0,03	85167100	ee14	5	10	0,60
85112000	maskiner og verktøy	10	30	0,03	85167200	ee9	11	20	0,20
85113000	maskiner og verktøy	10	30	0,03	85167900	ee8	5	10	0,20
85114000	maskiner og verktøy	10	30	0,03	85167910	ee8	5	10	0,20
85115000	maskiner og verktøy	10	30	0,03	85168000	ee3	5	10	0,05
85118000	maskiner og verktøy	10	30	0,03	85168010	ee3	5	10	0,05
85119000	maskiner og verktøy	10	30	0,03	85169000	ee8	5	10	0,20

Varenummer 8-siffer HS	Produktunderkategori	Nedre levetid	Øvre levetid	Plast- andel	Varenummer 8-siffer HS	Produktunderkategori	Nedre levetid	Øvre levetid	Plast- andel
85169001	ee8	5	10	0,20	85199200	ee8	5	10	0,20
85169009	ee8	5	10	0,20	85199300	ee8	5	10	0,20
85170001	ee11	5	15	0,30	85199900	ee8	5	10	0,20
85171000	ee11	5	15	0,30	85199901	ee8	5	10	0,20
85171010	ee11	5	15	0,30	85199909	ee8	5	10	0,20
85171090	ee11	5	15	0,30	85201000	ee8	5	10	0,20
85171100	ee11	5	15	0,30	85202000	ee11	5	15	0,30
85171900	ee11	5	15	0,30	85203101	ee9	11	20	0,20
85172000	ee6	5	15	0,14	85203102	ee9	11	20	0,20
85172100	ee6	5	15	0,14	85203103	ee9	11	20	0,20
85172200	ee6	5	15	0,14	85203104	ee9	11	20	0,20
85173000	ee6	5	15	0,30	85203109	ee9	11	20	0,20
85173001	ee11	5	15	0,30	85203201	ee9	11	20	0,20
85173002	ee11	5	15	0,30	85203202	ee9	11	20	0,20
85173009	ee11	5	15	0,30	85203211	ee9	11	20	0,20
85173010	ee11	5	15	0,30	85203301	ee9	11	20	0,20
85173090	ee11	5	15	0,30	85203309	ee9	11	20	0,20
85173091	ee11	5	15	0,30	85203900	ee9	11	20	0,20
85173092	ee11	5	15	0,30	85209000	ee9	11	20	0,20
85173099	ee11	5	15	0,30	85210000	ee9	11	20	0,20
85174000	ee11	5	15	0,30	85211000	ee9	11	20	0,20
85175000	ee11	5	15	0,30	85211001	ee9	11	20	0,20
85175010	ee11	5	15	0,30	85211009	ee9	11	20	0,20
85175090	ee11	5	15	0,30	85219000	ee9	11	20	0,20
85178000	ee11	5	15	0,30	85220000	ee9	11	20	0,20
85178100	ee11	5	15	0,30	85221000	ee9	11	20	0,20
85178101	ee11	5	15	0,30	85229000	ee9	11	20	0,20
85178109	ee11	5	15	0,30	85229093	ee9	11	20	0,20
85178200	ee6	5	15	0,14	85230000	andre varer, langlivede	3	10	0,40
85178201	ee6	5	15	0,14	85231100	andre varer, langlivede	3	10	0,40
85178209	ee11	5	15	0,30	85231101	andre varer, langlivede	3	10	0,40
85179010	ee11	5	15	0,30	85231109	andre varer, langlivede	3	10	0,40
85179011	ee11	5	15	0,30	85231200	andre varer, langlivede	3	10	0,40
85179020	ee11	5	15	0,30	85231201	andre varer, langlivede	3	10	0,40
85179080	ee11	5	15	0,30	85231209	andre varer, langlivede	3	10	0,40
85179090	ee11	5	15	0,30	85231301	andre varer, langlivede	3	10	0,40
85179091	ee11	5	15	0,30	85231302	andre varer, langlivede	3	10	0,40
85179099	ee11	5	15	0,30	85231303	andre varer, langlivede	3	10	0,40
85180001	ee8	5	10	0,20	85231304	andre varer, langlivede	3	10	0,40
85181000	ee8	5	10	0,20	85231305	andre varer, langlivede	3	10	0,40
85181010	ee8	5	10	0,20	85231308	andre varer, langlivede	3	10	0,40
85182000	ee15	11	20	0,60	85231309	andre varer, langlivede	3	10	0,40
85182100	ee15	11	20	0,60	85232000	andre varer, langlivede	3	10	0,40
85182110	ee15	11	20	0,60	85233000	andre varer, langlivede	3	10	0,40
85182200	ee15	11	20	0,60	85239000	andre varer, langlivede	3	10	0,40
85182210	ee15	11	20	0,60	85241000	andre varer, langlivede	3	10	0,40
85182900	ee15	11	20	0,60	85242000	andre varer, langlivede	3	10	0,40
85182910	ee15	11	20	0,60	85242100	andre varer, langlivede	3	10	0,40
85183000	ee8	5	10	0,20	85242110	andre varer, langlivede	3	10	0,40
85184000	ee8	5	10	0,20	85242190	andre varer, langlivede	3	10	0,40
85184091	ee8	5	10	0,20	85242200	andre varer, langlivede	3	10	0,40
85185000	ee2	11	20	0,05	85242300	andre varer, langlivede	3	10	0,40
85185010	ee2	11	20	0,05	85242301	andre varer, langlivede	3	10	0,40
85189000	ee15	11	20	0,60	85242302	andre varer, langlivede	3	10	0,40
85189010	ee15	11	20	0,60	85242303	andre varer, langlivede	3	10	0,40
85189011	ee15	11	20	0,60	85242307	andre varer, langlivede	3	10	0,40
85189019	ee15	11	20	0,60	85242308	andre varer, langlivede	3	10	0,40
85189090	ee15	11	20	0,60	85242309	andre varer, langlivede	3	10	0,40
85190000	ee8	5	10	0,20	85243100	andre varer, langlivede	3	10	0,40
85191000	ee8	5	10	0,20	85243200	andre varer, langlivede	3	10	0,40
85192100	ee8	5	10	0,20	85243900	andre varer, langlivede	3	10	0,40
85192900	ee8	5	10	0,20	85244000	andre varer, langlivede	3	10	0,40
85193100	ee8	5	10	0,20	85244010	andre varer, langlivede	3	10	0,40
85193900	ee8	5	10	0,20	85245100	andre varer, langlivede	3	10	0,40
85194000	ee8	5	10	0,20	85245200	andre varer, langlivede	3	10	0,40
85199100	ee8	5	10	0,20	85245300	andre varer, langlivede	3	10	0,40

Varenummer 8-siffer HS	Produktunderkategori	Nedre levetid	Øvre levetid	Plast- andel	Varenummer 8-siffer HS	Produktunderkategori	Nedre levetid	Øvre levetid	Plast- andel
85245301	andre varer, langlivede	3	10	0,40	85281001	ee7	11	20	0,15
85245309	andre varer, langlivede	3	10	0,40	85281002	ee7	11	20	0,15
85246000	andre varer, langlivede	3	10	0,40	85281003	ee7	11	20	0,15
85249000	andre varer, langlivede	3	10	0,40	85281004	ee7	11	20	0,15
85249001	andre varer, langlivede	3	10	0,40	85281005	ee7	11	20	0,15
85249002	andre varer, langlivede	3	10	0,40	85281006	ee7	11	20	0,15
85249003	andre varer, langlivede	3	10	0,40	85281007	ee7	11	20	0,15
85249004	andre varer, langlivede	3	10	0,40	85281008	ee7	11	20	0,15
85249005	andre varer, langlivede	3	10	0,40	85281009	ee3	5	10	0,05
85249006	andre varer, langlivede	3	10	0,40	85281010	ee7	11	20	0,15
85249007	andre varer, langlivede	3	10	0,40	85281091	ee7	11	20	0,15
85249008	andre varer, langlivede	3	10	0,40	85281092	ee7	11	20	0,15
85249009	andre varer, langlivede	3	10	0,40	85281093	ee7	11	20	0,15
85249010	andre varer, langlivede	3	10	0,40	85281094	ee7	11	20	0,15
85249091	andre varer, langlivede	3	10	0,40	85281095	ee7	11	20	0,15
85249099	andre varer, langlivede	3	10	0,40	85281096	ee7	11	20	0,15
85249100	andre varer, langlivede	3	10	0,40	85281097	ee7	11	20	0,15
85249900	andre varer, langlivede	3	10	0,40	85281098	ee7	11	20	0,15
85250000	ee10	11	20	0,30	85281099	ee3	5	10	0,05
85251001	ee10	11	20	0,30	85281201	ee3	5	10	0,05
85251002	ee10	11	20	0,30	85281202	ee3	5	10	0,05
85251010	ee10	11	20	0,30	85281203	ee3	5	10	0,05
85251020	ee10	11	20	0,30	85281204	ee3	5	10	0,05
85252000	ee11	5	15	0,30	85281205	ee3	5	10	0,05
85252001	ee11	5	15	0,30	85281206	ee3	5	10	0,05
85252009	ee10	11	20	0,30	85281207	ee3	5	10	0,05
85252010	ee10	11	20	0,30	85281208	ee3	5	10	0,05
85253000	ee8	5	10	0,20	85281298	ee3	5	10	0,05
85253001	ee8	5	10	0,20	85281300	ee3	5	10	0,05
85253009	ee8	5	10	0,20	85282000	ee3	5	10	0,05
85254000	ee8	5	10	0,20	85282001	ee3	5	10	0,05
85260000	ee10	11	20	0,30	85282009	ee3	5	10	0,05
85261000	ee10	11	20	0,30	85282100	ee3	5	10	0,05
85261010	ee10	11	20	0,30	85282200	ee3	5	10	0,05
85269100	ee10	11	20	0,30	85283000	ee3	5	10	0,05
85269111	ee10	11	20	0,30	85291000	ee9	11	20	0,20
85269200	ee10	11	20	0,30	85291010	ee9	11	20	0,20
85270000	ee2	11	20	0,05	85291015	ee9	11	20	0,20
85271100	ee2	11	20	0,05	85291031	ee9	11	20	0,20
85271101	ee2	11	20	0,05	85291090	ee9	11	20	0,20
85271102	ee2	11	20	0,05	85299010	ee11	5	15	0,30
85271103	ee2	11	20	0,05	85299091	ee11	5	15	0,30
85271109	ee2	11	20	0,05	85299095	ee11	5	15	0,30
85271201	ee2	11	20	0,05	85299096	ee11	5	15	0,30
85271202	ee2	11	20	0,05	85299099	ee11	5	15	0,30
85271203	ee2	11	20	0,05	85301000	veier og uteanlegg	20	50	0,00
85271209	ee2	11	20	0,05	85308000	veier og uteanlegg	20	50	0,00
85271301	ee2	11	20	0,05	85309000	veier og uteanlegg	20	50	0,00
85271302	ee2	11	20	0,05	85311000	ee8	5	10	0,20
85271303	ee2	11	20	0,05	85311020	ee8	5	10	0,20
85271309	ee2	11	20	0,05	85311030	ee8	5	10	0,20
85271900	ee2	11	20	0,05	85312000	ee14	5	10	0,60
85272100	ee2	11	20	0,05	85312051	ee14	5	10	0,60
85272900	ee2	11	20	0,05	85318000	ee14	5	10	0,60
85273100	ee2	11	20	0,05	85318010	ee14	5	10	0,60
85273101	ee2	11	20	0,05	85319000	ee14	5	10	0,60
85273109	ee2	11	20	0,05	85321000	ee8	5	10	0,20
85273200	ee2	11	20	0,05	85322000	ee8	5	10	0,20
85273900	ee2	11	20	0,05	85322100	ee8	5	10	0,20
85273901	ee2	11	20	0,05	85322200	ee8	5	10	0,20
85273902	ee2	11	20	0,05	85322300	ee8	5	10	0,20
85273903	ee2	11	20	0,05	85322400	ee8	5	10	0,20
85273909	ee2	11	20	0,05	85322500	ee8	5	10	0,20
85273910	ee2	11	20	0,05	85322900	ee8	5	10	0,20
85279000	ee2	11	20	0,05	85323000	ee8	5	10	0,20
85280000	ee7	11	20	0,15	85329000	ee8	5	10	0,20

Varenummer 8-siffer HS	Produktunderkategori	Nedre levetid	Øvre levetid	Plast- andel	Varenummer 8-siffer HS	Produktunderkategori	Nedre levetid	Øvre levetid	Plast- andel
85331000	ee8	5	10	0,20	85369012	ee4	15	25	0,05
85332000	ee8	5	10	0,20	85369020	ee4	15	25	0,05
85332100	ee8	5	10	0,20	85369090	ee4	15	25	0,05
85332900	ee8	5	10	0,20	85371000	ee3	5	10	0,05
85333000	ee8	5	10	0,20	85371001	ee3	5	10	0,05
85333100	ee8	5	10	0,20	85371009	ee3	5	10	0,05
85333900	ee8	5	10	0,20	85371010	ee3	5	10	0,05
85334000	ee8	5	10	0,20	85371091	ee3	5	10	0,05
85339000	ee8	5	10	0,20	85371099	ee3	5	10	0,05
85340000	ee8	5	10	0,20	85372000	ee3	5	10	0,05
85340011	ee8	5	10	0,20	85372091	ee3	5	10	0,05
85340019	ee8	5	10	0,20	85372099	ee3	5	10	0,05
85340090	ee8	5	10	0,20	85380000	ee3	5	10	0,05
85351000	ee4	15	25	0,05	85381000	ee3	5	10	0,05
85352000	ee4	15	25	0,05	85389010	ee3	5	10	0,05
85352100	ee4	15	25	0,05	85389011	ee3	5	10	0,05
85352900	ee4	15	25	0,05	85389011	ee3	5	10	0,05
85353000	ee4	15	25	0,05	85389020	ee3	5	10	0,05
85353010	ee4	15	25	0,05	85389030	ee3	5	10	0,05
85353090	ee4	15	25	0,05	85389090	ee3	5	10	0,05
85354000	ee4	15	25	0,05	85390000	ee18	0	0	0,00
85359000	ee4	15	25	0,05	85391000	ee18	0	0	0,00
85361001	ee4	15	25	0,05	85392100	ee18	0	0	0,00
85361009	ee4	15	25	0,05	85392200	ee18	0	0	0,00
85361010	ee4	15	25	0,05	85392201	ee18	0	0	0,00
85362000	ee4	15	25	0,05	85392209	ee18	0	0	0,00
85362001	ee4	15	25	0,05	85392210	ee18	0	0	0,00
85362002	ee4	15	25	0,05	85392900	ee18	0	0	0,00
85362009	ee4	15	25	0,05	85392901	ee18	0	0	0,00
85363000	ee4	15	25	0,05	85392909	ee18	0	0	0,00
85363001	ee4	15	25	0,05	85393100	ee18	0	0	0,00
85363002	ee4	15	25	0,05	85393200	ee18	0	0	0,00
85363005	ee4	15	25	0,05	85393900	ee18	0	0	0,00
85363009	ee4	15	25	0,05	85394000	ee18	0	0	0,00
85363010	ee4	15	25	0,05	85394100	ee18	0	0	0,00
85364100	ee4	15	25	0,05	85394900	ee18	0	0	0,00
85364110	ee4	15	25	0,05	85399010	ee18	0	0	0,00
85364900	ee4	15	25	0,05	85399090	ee18	0	0	0,00
85364901	ee4	15	25	0,05	85400000	ee8	5	10	0,20
85364902	ee4	15	25	0,05	85401100	ee8	5	10	0,20
85364903	ee4	15	25	0,05	85401200	ee8	5	10	0,20
85364904	ee4	15	25	0,05	85402000	ee8	5	10	0,20
85364909	ee4	15	25	0,05	85403000	ee8	5	10	0,20
85365003	ee4	15	25	0,05	85404000	ee8	5	10	0,20
85365010	ee4	15	25	0,05	85404100	ee8	5	10	0,20
85365090	ee4	15	25	0,05	85404200	ee8	5	10	0,20
85365091	ee4	15	25	0,05	85404900	ee8	5	10	0,20
85365092	ee4	15	25	0,05	85405000	ee8	5	10	0,20
85365099	ee4	15	25	0,05	85406000	ee8	5	10	0,20
85366100	ee4	15	25	0,05	85407100	ee8	5	10	0,20
85366101	ee4	15	25	0,05	85407200	ee8	5	10	0,20
85366102	ee4	15	25	0,05	85407900	ee8	5	10	0,20
85366109	ee4	15	25	0,05	85408100	ee8	5	10	0,20
85366110	ee4	15	25	0,05	85408900	ee8	5	10	0,20
85366120	ee4	15	25	0,05	85409100	ee8	5	10	0,20
85366190	ee4	15	25	0,05	85409900	ee8	5	10	0,20
85366900	ee4	15	25	0,05	85410000	ee8	5	10	0,20
85366910	ee4	15	25	0,05	85411000	ee8	5	10	0,20
85366990	ee4	15	25	0,05	85412100	ee8	5	10	0,20
85366990	ee4	15	25	0,05	85412900	ee8	5	10	0,20
85369000	ee4	15	25	0,05	85413000	ee8	5	10	0,20
85369001	ee4	15	25	0,05	85414000	ee8	5	10	0,20
85369002	ee4	15	25	0,05	85414001	ee8	5	10	0,20
85369009	ee4	15	25	0,05	85414009	ee8	5	10	0,20
85369010	ee4	15	25	0,05	85414091	ee8	5	10	0,20
85369011	ee4	15	25	0,05	85415000	ee8	5	10	0,20



Varenummer 8-siffer HS	Produktunderkategori	Nedre levetid	Øvre levetid	Plast- andel	Varenummer 8-siffer HS	Produktunderkategori	Nedre levetid	Øvre levetid	Plast- andel
85416000	ee8	5	10	0,20	85451909	ee18	0	0	0,00
85419010	ee8	5	10	0,20	85452000	ee18	0	0	0,00
85419090	ee8	5	10	0,20	85459000	ee18	0	0	0,00
85420000	ee8	5	10	0,20	85460000	ee18	0	0	0,00
85421100	ee8	5	10	0,20	85461000	ee18	0	0	0,00
85421200	ee8	5	10	0,20	85462001	ee19	1	5	1,00
85421300	ee8	5	10	0,20	85462002	ee19	1	5	1,00
85421400	ee8	5	10	0,20	85462010	ee19	1	5	1,00
85421900	ee8	5	10	0,20	85469000	ee18	0	0	0,00
85422000	ee8	5	10	0,20	85470000	ee18	0	0	0,00
85423000	ee8	5	10	0,20	85471000	ee18	0	0	0,00
85424000	ee8	5	10	0,20	85471001	ee18	0	0	0,00
85424010	ee8	5	10	0,20	85471002	ee18	0	0	0,00
85425000	ee8	5	10	0,20	85471090	ee18	0	0	0,00
85428000	ee8	5	10	0,20	85472000	ee18	0	0	0,00
85429000	ee8	5	10	0,20	85479000	ee18	0	0	0,00
85430000	ee3	5	10	0,05	85479010	ee18	0	0	0,00
85431000	ee3	5	10	0,05	85479020	ee18	0	0	0,00
85431100	ee3	5	10	0,05	85479090	ee18	0	0	0,00
85431900	ee3	5	10	0,05	85480000	ee12	0	1	0,30
85432000	ee3	5	10	0,05	85481000	ee12	0	1	0,30
85433000	ee2	11	20	0,05	85489000	ee12	0	1	0,30
85434000	ee2	11	20	0,05	85900000	ee8	5	10	0,20
85438000	ee8	5	10	0,20	86010000	jernbanevogner, ikke passasjer	20	50	0,00
85438001	ee8	5	10	0,20	86011000	jernbanevogner, ikke passasjer	20	50	0,00
85438002	ee9	11	20	0,20	86012000	jernbanevogner, ikke passasjer	20	50	0,00
85438009	ee8	5	10	0,20	86021000	jernbanevogner, ikke passasjer	20	50	0,00
85438100	ee8	5	10	0,20	86029000	jernbanevogner, ikke passasjer	20	50	0,00
85438901	ee8	5	10	0,20	86030000	jernbanevogner, ikke passasjer	20	50	0,00
85438902	ee8	5	10	0,20	86031000	jernbanevogner, ikke passasjer	20	50	0,00
85438909	ee8	5	10	0,20	86039000	jernbanevogner, ikke passasjer	20	50	0,00
85439000	ee8	5	10	0,20	86040000	jernbanevogner, ikke passasjer	20	50	0,00
85440000	ee16	20	30	0,60	86050000	jernbanevogner, passasjer	20	50	0,05
85441000	ee16	20	30	0,60	86061000	jernbanevogner, ikke passasjer	20	50	0,00
85441100	ee16	20	30	0,60	86062000	jernbanevogner, ikke passasjer	20	50	0,00
85441900	ee16	20	30	0,60	86063000	jernbanevogner, ikke passasjer	20	50	0,00
85442000	ee16	20	30	0,60	86069000	jernbanevogner, ikke passasjer	20	50	0,00
85443000	ee16	20	30	0,60	86069100	jernbanevogner, ikke passasjer	20	50	0,00
85444000	ee16	20	30	0,60	86069200	jernbanevogner, ikke passasjer	20	50	0,00
85444100	ee16	20	30	0,60	86069900	jernbanevogner, ikke passasjer	20	50	0,00
85444110	ee16	20	30	0,60	86070000	jernbanevogner, ikke passasjer	20	50	0,00
85444190	ee16	20	30	0,60	86071100	jernbanevogner, ikke passasjer	20	50	0,00
85444901	ee16	20	30	0,60	86071200	jernbanevogner, ikke passasjer	20	50	0,00
85444902	ee16	20	30	0,60	86071900	jernbanevogner, ikke passasjer	20	50	0,00
85444903	ee16	20	30	0,60	86072100	jernbanevogner, ikke passasjer	20	50	0,00
85444904	ee16	20	30	0,60	86072900	jernbanevogner, ikke passasjer	20	50	0,00
85444909	ee16	20	30	0,60	86073000	jernbanevogner, ikke passasjer	20	50	0,00
85445000	ee16	20	30	0,60	86079100	jernbanevogner, ikke passasjer	20	50	0,00
85445100	ee16	20	30	0,60	86079900	jernbanevogner, ikke passasjer	20	50	0,00
85445110	ee16	20	30	0,60	86080000	veier og uteanlegg	20	50	0,00
85445901	ee16	20	30	0,60	86090000	jernbanevogner, ikke passasjer	20	50	0,00
85445902	ee16	20	30	0,60	86090001	jernbanevogner, ikke passasjer	20	50	0,00
85445903	ee16	20	30	0,60	86090009	jernbanevogner, ikke passasjer	20	50	0,00
85445904	ee16	20	30	0,60	86090010	jernbanevogner, ikke passasjer	20	50	0,00
85445905	ee16	20	30	0,60	87011000	traktor	10	20	0,01
85445906	ee16	20	30	0,60	87012000	traktor	10	20	0,01
85445909	ee16	20	30	0,60	87013000	traktor	10	20	0,01
85446000	ee16	20	30	0,60	87019001	traktor	10	20	0,01
85446001	ee16	20	30	0,60	87019002	traktor	10	20	0,01
85446002	ee16	20	30	0,60	87019003	traktor	10	20	0,01
85446009	ee16	20	30	0,60	87019004	traktor	10	20	0,01
85446010	ee16	20	30	0,60	87019005	traktor	10	20	0,01
85447000	ee16	20	30	0,60	87019009	traktor	10	20	0,01
85451000	ee18	0	0	0,00	87021001	busser	8	12	0,05
85451100	ee18	0	0	0,00	87021002	busser	8	12	0,05
85451901	ee18	0	0	0,00	87029000	busser	8	12	0,05

Varenummer 8-siffer HS	Produktunderkategori	Nedre levetid	Øvre levetid	Plast- andel	Varenummer 8-siffer HS	Produktunderkategori	Nedre levetid	Øvre levetid	Plast- andel
87030000	personbil/varebil	8	15	0,09	87082110	transportmidler	8	12	0,01
87031001	personbil/varebil	8	15	0,09	87082900	transportmidler	8	12	0,01
87031002	personbil/varebil	8	15	0,09	87082910	transportmidler	8	12	0,01
87032101	personbil/varebil	8	15	0,09	87082990	transportmidler	8	12	0,01
87032105	personbil/varebil	8	15	0,09	87083100	transportmidler	8	12	0,01
87032109	personbil/varebil	8	15	0,09	87083110	transportmidler	8	12	0,01
87032201	personbil/varebil	8	15	0,09	87083190	transportmidler	8	12	0,01
87032205	personbil/varebil	8	15	0,09	87083900	transportmidler	8	12	0,01
87032209	personbil/varebil	8	15	0,09	87083910	transportmidler	8	12	0,01
87032301	personbil/varebil	8	15	0,09	87083990	transportmidler	8	12	0,01
87032305	personbil/varebil	8	15	0,09	87084010	transportmidler	8	12	0,01
87032309	personbil/varebil	8	15	0,09	87084090	transportmidler	8	12	0,01
87032401	personbil/varebil	8	15	0,09	87085000	transportmidler	8	12	0,01
87032405	personbil/varebil	8	15	0,09	87085010	transportmidler	8	12	0,01
87032409	personbil/varebil	8	15	0,09	87085090	transportmidler	8	12	0,01
87033101	personbil/varebil	8	15	0,09	87086000	transportmidler	8	12	0,01
87033105	personbil/varebil	8	15	0,09	87086010	transportmidler	8	12	0,01
87033109	personbil/varebil	8	15	0,09	87086090	transportmidler	8	12	0,01
87033201	personbil/varebil	8	15	0,09	87087000	transportmidler	8	12	0,01
87033205	personbil/varebil	8	15	0,09	87087010	transportmidler	8	12	0,01
87033209	personbil/varebil	8	15	0,09	87087090	transportmidler	8	12	0,01
87033301	personbil/varebil	8	15	0,09	87088000	transportmidler	8	12	0,01
87033305	personbil/varebil	8	15	0,09	87088010	transportmidler	8	12	0,01
87033309	personbil/varebil	8	15	0,09	87088090	transportmidler	8	12	0,01
87039000	personbil/varebil	8	15	0,09	87089000	transportmidler	8	12	0,01
87040000	lastebil	8	12	0,01	87089100	transportmidler	8	12	0,01
87041000	lastebil	8	12	0,01	87089110	transportmidler	8	12	0,01
87041011	lastebil	8	12	0,01	87089190	transportmidler	8	12	0,01
87042101	lastebil	8	12	0,01	87089210	transportmidler	8	12	0,01
87042102	lastebil	8	12	0,01	87089290	transportmidler	8	12	0,01
87042109	lastebil	8	12	0,01	87089300	transportmidler	8	12	0,01
87042201	lastebil	8	12	0,01	87089310	transportmidler	8	12	0,01
87042202	lastebil	8	12	0,01	87089390	transportmidler	8	12	0,01
87042209	lastebil	8	12	0,01	87089400	transportmidler	8	12	0,01
87042301	lastebil	8	12	0,01	87089410	transportmidler	8	12	0,01
87042302	lastebil	8	12	0,01	87089490	transportmidler	8	12	0,01
87042309	lastebil	8	12	0,01	87089900	transportmidler	8	12	0,01
87043101	lastebil	8	12	0,01	87089910	transportmidler	8	12	0,01
87043102	lastebil	8	12	0,01	87089990	transportmidler	8	12	0,01
87043109	lastebil	8	12	0,01	87091100	trucker og invalidevogner	20	40	0,01
87043201	lastebil	8	12	0,01	87091900	trucker og invalidevogner	20	40	0,01
87043202	lastebil	8	12	0,01	87099000	trucker og invalidevogner	20	40	0,01
87043209	lastebil	8	12	0,01	87100000	transportmidler	20	40	0,01
87049000	lastebil	8	12	0,01	87111000	motorsykler	8	15	0,01
87051000	lastebil	8	12	0,01	87112000	motorsykler	8	15	0,01
87052000	lastebil	8	12	0,01	87113000	motorsykler	8	15	0,01
87053000	lastebil	8	12	0,01	87114000	motorsykler	8	15	0,01
87054000	lastebil	8	12	0,01	87115000	motorsykler	8	15	0,01
87059000	lastebil	8	12	0,01	87119000	motorsykler	8	15	0,01
87059010	lastebil	8	12	0,01	87120000	sykler	8	15	0,01
87060000	traktor	10	20	0,01	87120030	sykler	8	15	0,01
87060010	traktor	10	20	0,01	87131000	trucker og invalidevogner	20	40	0,01
87060091	busser	8	12	0,05	87139000	trucker og invalidevogner	20	40	0,01
87060099	personbil/varebil	8	15	0,09	87139001	trucker og invalidevogner	20	40	0,01
87070000	transportmidler	8	12	0,01	87139009	trucker og invalidevogner	20	40	0,01
87071000	transportmidler	8	12	0,01	87141000	motorsykler	8	15	0,01
87079010	transportmidler	8	12	0,01	87141100	motorsykler	8	15	0,01
87079020	transportmidler	8	12	0,01	87141900	motorsykler	8	15	0,01
87079090	transportmidler	8	12	0,01	87142000	trucker og invalidevogner	20	40	0,01
87080000	transportmidler	8	12	0,01	87149000	sykler	8	15	0,01
87081000	transportmidler	8	12	0,01	87149100	sykler	8	15	0,01
87081010	transportmidler	8	12	0,01	87149110	sykler	8	15	0,01
87081010	transportmidler	8	12	0,01	87149190	sykler	8	15	0,01
87081010	transportmidler	8	12	0,01	87149200	sykler	8	15	0,01
87081010	transportmidler	8	12	0,01	87149300	sykler	8	15	0,01
87082100	transportmidler	8	12	0,01	87149400	sykler	8	15	0,01

Varenummer 8-siffer HS	Produktunderkategori	Nedre levetid	Øvre levetid	Plast- andel	Varenummer 8-siffer HS	Produktunderkategori	Nedre levetid	Øvre levetid	Plast- andel
87149500	sykler	8	15	0,01	89019010	skip	15	25	0,01
87149600	sykler	8	15	0,01	89019010	skip	15	25	0,01
87149900	sykler	8	15	0,01	89019091	skip	15	25	0,01
87150001	barnevogner	8	15	0,05	89019099	skip	15	25	0,01
87150002	barnevogner	8	15	0,05	89020001	skip	15	25	0,01
87150003	barnevogner	8	15	0,05	89020002	skip	15	25	0,01
87150004	barnevogner	8	15	0,05	89020009	skip	15	25	0,01
87150009	barnevogner	8	15	0,05	89020012	skip	15	25	0,01
87150010	lastebil	8	12	0,01	89020090	skip	15	25	0,01
87150090	lastebil	8	12	0,01	89031000	båter m.m. av plast	15	20	1,00
87161000	lastebil	8	12	0,01	89038000	lystbåter av blandede materialer	15	20	0,00
87161094	lastebil	8	12	0,01	89039101	lystbåter av blandede materialer	15	20	0,00
87161099	lastebil	8	12	0,01	89039102	lystbåter av blandede materialer	15	20	0,00
87162000	lastebil	8	12	0,01	89039110	lystbåter av blandede materialer	15	20	0,00
87162010	lastebil	8	12	0,01	89039199	lystbåter av blandede materialer	15	20	0,00
87162090	lastebil	8	12	0,01	89039201	båter m.m. av plast	15	20	1,00
87163100	lastebil	8	12	0,01	89039202	lystbåter av blandede materialer	15	20	0,00
87163900	lastebil	8	12	0,01	89039210	lystbåter av blandede materialer	15	20	0,00
87164000	lastebil	8	12	0,01	89039291	lystbåter av blandede materialer	15	20	0,00
87168000	lastebil	8	12	0,01	89039299	lystbåter av blandede materialer	15	20	0,00
87168001	lastebil	8	12	0,01	89039901	båter m.m. av plast	15	20	1,00
87168009	lastebil	8	12	0,01	89039902	båter m.m. av plast	15	20	1,00
87168050	lastebil	8	12	0,01	89039903	lystbåter av blandede materialer	15	20	0,00
87169000	lastebil	8	12	0,01	89039904	båter m.m. av plast	15	20	1,00
87169010	lastebil	8	12	0,01	89039905	lystbåter av blandede materialer	15	20	0,00
87169030	lastebil	8	12	0,01	89039909	lystbåter av blandede materialer	15	20	0,00
87169090	lastebil	8	12	0,01	89039910	lystbåter av blandede materialer	15	20	0,00
88011000	luftfartøy uten motor	15	25	0,40	89039991	lystbåter av blandede materialer	15	20	0,00
88019000	luftfartøy uten motor	15	25	0,40	89039999	lystbåter av blandede materialer	15	20	0,00
88020000	helikoptre	15	25	0,20	89040000	skip	15	25	0,01
88021100	helikoptre	15	25	0,20	89040009	skip	15	25	0,01
88021200	helikoptre	15	25	0,20	89040010	skip	15	25	0,01
88022000	fly med motor	15	25	0,20	89051000	skip	15	25	0,01
88023000	fly med motor	15	25	0,20	89051090	skip	15	25	0,01
88024000	fly med motor	15	25	0,20	89052000	oljeplattformer	20	40	0,00
88025000	fly med motor	15	25	0,20	89059000	skip	15	25	0,01
88026000	fly med motor	15	25	0,20	89060001	båter m.m. av plast	15	20	1,00
88030000	fly med motor	15	25	0,20	89060005	skip	15	25	0,01
88031000	fly med motor	15	25	0,20	89060006	skip	15	25	0,01
88032000	fly med motor	15	25	0,20	89060007	skip	15	25	0,01
88033000	fly med motor	15	25	0,20	89060008	skip	15	25	0,01
88033010	fly med motor	15	25	0,20	89060009	skip	15	25	0,01
88039000	fly med motor	15	25	0,20	89060010	skip	15	25	0,01
88040000	fallskjermer	1	10	0,00	89060091	skip	15	25	0,01
88051000	fallskjermer	1	10	0,00	89060093	skip	15	25	0,01
88052000	ee3	5	10	0,05	89070000	båter m.m. av plast	15	20	1,00
89010001	skip	15	25	0,01	89071000	båter m.m. av plast	15	20	1,00
89010002	skip	15	25	0,01	89071001	båter m.m. av plast	15	20	1,00
89011001	skip	15	25	0,01	89071009	båter m.m. av plast	15	20	1,00
89011002	skip	15	25	0,01	89079001	båter m.m. av plast	15	20	1,00
89011010	skip	15	25	0,01	89079002	båter m.m. av plast	15	20	1,00
89011010	skip	15	25	0,01	89079008	båter m.m. av plast	15	20	1,00
89011090	skip	15	25	0,01	89080000	skip	15	25	0,01
89012001	skip	15	25	0,01	90011000	ee16	20	30	0,60
89012002	skip	15	25	0,01	90012000	instrumenter og apparater, ikke elektriske	5	25	0,05
89012003	skip	15	25	0,01	90013000	instrumenter og apparater, ikke elektriske	5	25	0,05
89012004	skip	15	25	0,01	90014000	instrumenter og apparater, ikke elektriske	5	25	0,05
89012010	skip	15	25	0,01	90014041	instrumenter og apparater, ikke elektriske	5	25	0,05
89013001	skip	15	25	0,01	90014049	instrumenter og apparater, ikke elektriske	5	25	0,05
89013002	skip	15	25	0,01	90014080	instrumenter og apparater, ikke elektriske	5	25	0,05
89018000	skip	15	25	0,01	90015000	instrumenter og apparater, ikke elektriske	5	25	0,05
89019001	skip	15	25	0,01					
89019002	skip	15	25	0,01					
89019003	skip	15	25	0,01					
89019004	skip	15	25	0,01					
89019010	skip	15	25	0,01					

Varenummer 8-siffer HS	Produktunderkategori	Nedre levetid	Øvre levetid	Plast- andel	Varenummer 8-siffer HS	Produktunderkategori	Nedre levetid	Øvre levetid	Plast- andel
90019000	instrumenter og apparater, ikke elektriske	5	25	0,05	90093000	ee6	5	15	0,14
90020000	instrumenter og apparater, ikke elektriske	5	25	0,05	90099000	ee6	5	15	0,14
90021100	instrumenter og apparater, ikke elektriske	5	25	0,05	90100000	ee3	5	10	0,05
90021900	instrumenter og apparater, ikke elektriske	5	25	0,05	90101000	ee3	5	10	0,05
90022000	instrumenter og apparater, ikke elektriske	5	25	0,05	90102000	ee3	5	10	0,05
90029000	instrumenter og apparater, ikke elektriske	5	25	0,05	90103000	ee3	5	10	0,05
90030000	instrumenter og apparater, ikke elektriske	5	25	0,05	90104100	ee3	5	10	0,05
90031100	instrumenter og apparater, ikke elektriske	5	25	0,05	90104200	ee3	5	10	0,05
90031900	instrumenter og apparater, ikke elektriske	5	25	0,05	90104900	ee3	5	10	0,05
90039000	instrumenter og apparater, ikke elektriske	5	25	0,05	90105000	ee3	5	10	0,05
90041000	instrumenter og apparater, ikke elektriske	5	25	0,05	90106000	ee3	5	10	0,05
90049000	instrumenter og apparater, ikke elektriske	5	25	0,05	90109000	ee3	5	10	0,05
90051000	instrumenter og apparater, ikke elektriske	5	25	0,05	90111000	instrumenter og apparater, ikke elektriske	5	25	0,05
90058000	instrumenter og apparater, ikke elektriske	5	25	0,05	90112000	instrumenter og apparater, ikke elektriske	5	25	0,05
90059000	instrumenter og apparater, ikke elektriske	5	25	0,05	90118000	instrumenter og apparater, ikke elektriske	5	25	0,05
90060000	ee9	11	20	0,20	90119000	instrumenter og apparater, ikke elektriske	5	25	0,05
90061000	ee9	11	20	0,20	90121000	instrumenter og apparater, ikke elektriske	5	25	0,05
90062000	ee9	11	20	0,20	90129000	instrumenter og apparater, ikke elektriske	5	25	0,05
90063000	ee9	11	20	0,20	90130000	instrumenter og apparater, ikke elektriske	5	25	0,05
90064010	ee9	11	20	0,20	90131000	instrumenter og apparater, ikke elektriske	5	25	0,05
90064090	ee9	11	20	0,20	90132000	ee3	5	10	0,05
90065110	ee9	11	20	0,20	90138000	instrumenter og apparater, ikke elektriske	5	25	0,05
90065190	ee9	11	20	0,20	90139000	instrumenter og apparater, ikke elektriske	5	25	0,05
90065210	ee9	11	20	0,20	90140000	ee3	5	10	0,05
90065290	ee9	11	20	0,20	90141000	ee3	5	10	0,05
90065310	ee9	11	20	0,20	90141010	ee3	5	10	0,05
90065390	ee9	11	20	0,20	90141090	ee3	5	10	0,05
90065910	ee9	11	20	0,20	90142000	ee3	5	10	0,05
90065990	ee9	11	20	0,20	90142010	ee3	5	10	0,05
90066100	ee9	11	20	0,20	90142013	ee3	5	10	0,05
90066200	ee9	11	20	0,20	90142090	ee3	5	10	0,05
90066900	ee9	11	20	0,20	90148000	ee3	5	10	0,05
90069100	ee9	11	20	0,20	90148010	ee3	5	10	0,05
90069110	ee9	11	20	0,20	90148020	ee3	5	10	0,05
90069190	ee9	11	20	0,20	90148030	ee3	5	10	0,05
90069900	ee9	11	20	0,20	90148090	ee3	5	10	0,05
90070000	ee8	5	10	0,20	90149000	ee3	5	10	0,05
90071110	ee8	5	10	0,20	90149010	ee3	5	10	0,05
90071190	ee8	5	10	0,20	90149090	ee3	5	10	0,05
90071910	ee8	5	10	0,20	90150000	ee3	5	10	0,05
90071990	ee8	5	10	0,20	90151010	ee3	5	10	0,05
90072000	ee8	5	10	0,20	90151090	instrumenter og apparater, ikke elektriske	5	25	0,05
90072100	ee8	5	10	0,20	90152010	ee3	5	10	0,05
90072900	ee8	5	10	0,20	90152090	instrumenter og apparater, ikke elektriske	5	25	0,05
90079110	ee8	5	10	0,20	90153010	ee3	5	10	0,05
90079190	ee8	5	10	0,20	90153090	instrumenter og apparater, ikke elektriske	5	25	0,05
90079200	ee8	5	10	0,20	90154010	ee3	5	10	0,05
90081000	ee9	11	20	0,20	90154090	instrumenter og apparater, ikke elektriske	5	25	0,05
90082000	ee9	11	20	0,20	90158010	ee3	5	10	0,05
90083000	ee9	11	20	0,20	90158011	ee3	5	10	0,05
90083001	ee9	11	20	0,20	90158019	ee3	5	10	0,05
90083009	ee9	11	20	0,20	90158090	ee3	5	10	0,05
90084000	ee9	11	20	0,20	90159000	instrumenter og apparater, ikke elektriske	5	25	0,05
90089000	ee9	11	20	0,20	90159010	instrumenter og apparater, ikke elektriske	5	25	0,05
90091100	ee6	5	15	0,14	90159090	instrumenter og apparater, ikke elektriske	5	25	0,05
90091200	ee6	5	15	0,14	90160010	ee3	5	10	0,05
90092100	ee6	5	15	0,14	90160090	ee3	5	10	0,05
90092200	ee6	5	15	0,14					

Varenummer 8-siffer HS	Produktunderkategori	Nedre levetid	Øvre levetid	Plast- andel	Varenummer 8-siffer HS	Produktunderkategori	Nedre levetid	Øvre levetid	Plast- andel
90170000	ee3	5	10	0,05	90222909	ee8	5	10	0,20
90171000	ee3	5	10	0,05	90223000	ee3	5	10	0,05
90171001	ee3	5	10	0,05	90223001	ee3	5	10	0,05
90171009	instrumenter og apparater, ikke elektriske	5	25	0,05	90223002	ee3	5	10	0,05
90171010	instrumenter og apparater, ikke elektriske	5	25	0,05	90229000	ee3	5	10	0,05
90172000	instrumenter og apparater, ikke elektriske	5	25	0,05	90229010	ee3	5	10	0,05
90173000	instrumenter og apparater, ikke elektriske	5	25	0,05	90230000	instrumenter og apparater, ikke elektriske	5	25	0,05
90178010	ee3	5	10	0,05	90230010	instrumenter og apparater, ikke elektriske	5	25	0,05
90178090	instrumenter og apparater, ikke elektriske	5	25	0,05	90240000	instrumenter og apparater, ikke elektriske	5	25	0,05
90179000	instrumenter og apparater, ikke elektriske	5	25	0,05	90241000	instrumenter og apparater, ikke elektriske	5	25	0,05
90181000	ee3	5	10	0,05	90248000	instrumenter og apparater, ikke elektriske	5	25	0,05
90181100	ee3	5	10	0,05	90248091	instrumenter og apparater, ikke elektriske	5	25	0,05
90181200	ee3	5	10	0,05	90249000	instrumenter og apparater, ikke elektriske	5	25	0,05
90181300	ee3	5	10	0,05	90250000	instrumenter og apparater, ikke elektriske	5	25	0,05
90181900	ee3	5	10	0,05	90251101	instrumenter og apparater, ikke elektriske	5	25	0,05
90182000	ee3	5	10	0,05	90251109	instrumenter og apparater, ikke elektriske	5	25	0,05
90183100	instrumenter og apparater, ikke elektriske	5	25	0,05	90251110	instrumenter og apparater, ikke elektriske	5	25	0,05
90183200	instrumenter og apparater, ikke elektriske	5	25	0,05	90251190	instrumenter og apparater, ikke elektriske	5	25	0,05
90183900	instrumenter og apparater, ikke elektriske	5	25	0,05	90251910	ee3	5	10	0,05
90184000	ee3	5	10	0,05	90251990	instrumenter og apparater, ikke elektriske	5	25	0,05
90184100	ee3	5	10	0,05	90251991	instrumenter og apparater, ikke elektriske	5	25	0,05
90184900	instrumenter og apparater, ikke elektriske	5	25	0,05	90252010	ee3	5	10	0,05
90185000	ee3	5	10	0,05	90252090	instrumenter og apparater, ikke elektriske	5	25	0,05
90189000	ee3	5	10	0,05	90258010	ee3	5	10	0,05
90189075	ee3	5	10	0,05	90258090	instrumenter og apparater, ikke elektriske	5	25	0,05
90190000	ee3	5	10	0,05	90259000	ee3	5	10	0,05
90191000	ee3	5	10	0,05	90260000	ee3	5	10	0,05
90192000	ee3	5	10	0,05	90261000	ee3	5	10	0,05
90200000	instrumenter og apparater, ikke elektriske	5	25	0,05	90261010	ee3	5	10	0,05
90210000	instrumenter og apparater, ikke elektriske	5	25	0,05	90261051	ee3	5	10	0,05
90211000	instrumenter og apparater, ikke elektriske	5	25	0,05	90261059	ee3	5	10	0,05
90211100	instrumenter og apparater, ikke elektriske	5	25	0,05	90261090	instrumenter og apparater, ikke elektriske	5	25	0,05
90211900	instrumenter og apparater, ikke elektriske	5	25	0,05	90262000	ee3	5	10	0,05
90211910	instrumenter og apparater, ikke elektriske	5	25	0,05	90262010	ee3	5	10	0,05
90212000	instrumenter og apparater, ikke elektriske	5	25	0,05	90262011	ee3	5	10	0,05
90212100	instrumenter og apparater, ikke elektriske	5	25	0,05	90262019	ee3	5	10	0,05
90212110	instrumenter og apparater, ikke elektriske	5	25	0,05	90262030	ee3	5	10	0,05
90212190	instrumenter og apparater, ikke elektriske	5	25	0,05	90262059	ee3	5	10	0,05
90212900	instrumenter og apparater, ikke elektriske	5	25	0,05	90262090	instrumenter og apparater, ikke elektriske	5	25	0,05
90213000	instrumenter og apparater, ikke elektriske	5	25	0,05	90268000	ee3	5	10	0,05
90214000	ee3	5	10	0,05	90268010	ee3	5	10	0,05
90215000	ee3	5	10	0,05	90268090	instrumenter og apparater, ikke elektriske	5	25	0,05
90219000	instrumenter og apparater, ikke elektriske	5	25	0,05	90268091	instrumenter og apparater, ikke elektriske	5	25	0,05
90219090	instrumenter og apparater, ikke elektriske	5	25	0,05	90269000	ee3	5	10	0,05
90220000	ee3	5	10	0,05	90270000	ee3	5	10	0,05
90221100	ee3	5	10	0,05	90271010	ee3	5	10	0,05
90221200	ee3	5	10	0,05	90271090	instrumenter og apparater, ikke elektriske	5	25	0,05
90221300	ee3	5	10	0,05	90272010	ee3	5	10	0,05
90221400	ee3	5	10	0,05	90272090	instrumenter og apparater, ikke elektriske	5	25	0,05
90221900	ee3	5	10	0,05	90273010	ee3	5	10	0,05
90222100	ee3	5	10	0,05	90273090	instrumenter og apparater, ikke elektriske	5	25	0,05
90222900	ee8	5	10	0,20	90274010	ee3	5	10	0,05
90222901	ee8	5	10	0,20	90274090	instrumenter og apparater, ikke elektriske	5	25	0,05

Varenummer 8-siffer HS	Produktunderkategori	Nedre levetid	Øvre levetid	Plast- andel	Varenummer 8-siffer HS	Produktunderkategori	Nedre levetid	Øvre levetid	Plast- andel
90275010	ee3	5	10	0,05	90322010	ee3	5	10	0,05
90275090	instrumenter og apparater, ikke elektriske	5	25	0,05	90322090	instrumenter og apparater, ikke elektriske	5	25	0,05
90278010	ee3	5	10	0,05	90328000	instrumenter og apparater, ikke elektriske	5	25	0,05
90278015	ee3	5	10	0,05	90328100	instrumenter og apparater, ikke elektriske	5	25	0,05
90278090	instrumenter og apparater, ikke elektriske	5	25	0,05	90328910	ee3	5	10	0,05
90279000	instrumenter og apparater, ikke elektriske	5	25	0,05	90328990	instrumenter og apparater, ikke elektriske	5	25	0,05
90280000	instrumenter og apparater, ikke elektriske	5	25	0,05	90329000	ee3	5	10	0,05
90281000	instrumenter og apparater, ikke elektriske	5	25	0,05	91011100	ee6	5	15	0,14
90282000	instrumenter og apparater, ikke elektriske	5	25	0,05	91011200	ee6	5	15	0,14
90283000	ee4	15	25	0,05	91011900	ee6	5	15	0,14
90283011	ee4	15	25	0,05	91012100	ur, ikke elektriske	5	25	0,00
90289000	instrumenter og apparater, ikke elektriske	5	25	0,05	91012900	ur, ikke elektriske	5	25	0,00
90290000	ee3	5	10	0,05	91019100	ee6	5	15	0,14
90291010	ee3	5	10	0,05	91019900	ur, ikke elektriske	5	25	0,00
90291090	instrumenter og apparater, ikke elektriske	5	25	0,05	91021100	ur, ikke elektriske	5	25	0,00
90292010	ee3	5	10	0,05	91021200	ee6	5	15	0,14
90292020	ee3	5	10	0,05	91021900	ee6	5	15	0,14
90292090	instrumenter og apparater, ikke elektriske	5	25	0,05	91022100	ur, ikke elektriske	5	25	0,00
90299000	ee3	5	10	0,05	91022900	ur, ikke elektriske	5	25	0,00
90300000	ee3	5	10	0,05	91029100	ee6	5	15	0,14
90301000	ee3	5	10	0,05	91029900	ur, ikke elektriske	5	25	0,00
90302000	ee3	5	10	0,05	91031000	ee6	5	15	0,14
90303000	ee3	5	10	0,05	91039000	ur, ikke elektriske	5	25	0,00
90303100	ee3	5	10	0,05	91040000	ur, ikke elektriske	5	25	0,00
90303110	ee3	5	10	0,05	91050000	ee6	5	15	0,14
90303900	ee3	5	10	0,05	91051100	ee6	5	15	0,14
90304000	ee3	5	10	0,05	91051900	ur, ikke elektriske	5	25	0,00
90308100	ee3	5	10	0,05	91052100	ee6	5	15	0,14
90308200	ee3	5	10	0,05	91052900	ur, ikke elektriske	5	25	0,00
90308300	ee3	5	10	0,05	91059100	ee6	5	15	0,14
90308900	ee3	5	10	0,05	91059900	ur, ikke elektriske	5	25	0,00
90309000	ee3	5	10	0,05	91060000	ee6	5	15	0,14
90309010	ee3	5	10	0,05	91062000	ur, ikke elektriske	5	25	0,00
90309090	ee3	5	10	0,05	91069000	ur, ikke elektriske	5	25	0,00
90310000	ee3	5	10	0,05	91070000	ee6	5	15	0,14
90311010	ee3	5	10	0,05	91081100	ee6	5	15	0,14
90311090	instrumenter og apparater, ikke elektriske	5	25	0,05	91081200	ee6	5	15	0,14
90312010	ee3	5	10	0,05	91081900	ee6	5	15	0,14
90312090	instrumenter og apparater, ikke elektriske	5	25	0,05	91082000	ur, ikke elektriske	5	25	0,00
90313000	instrumenter og apparater, ikke elektriske	5	25	0,05	91089100	ur, ikke elektriske	5	25	0,00
90314000	instrumenter og apparater, ikke elektriske	5	25	0,05	91089900	ur, ikke elektriske	5	25	0,00
90314100	instrumenter og apparater, ikke elektriske	5	25	0,05	91090000	ee6	5	15	0,14
90314900	instrumenter og apparater, ikke elektriske	5	25	0,05	91091100	ee6	5	15	0,14
90318000	ee3	5	10	0,05	91091900	ee6	5	15	0,14
90318010	ee3	5	10	0,05	91099000	ur, ikke elektriske	5	25	0,00
90318011	ee3	5	10	0,05	91100000	ee6	5	15	0,14
90318019	ee3	5	10	0,05	91101100	ee6	5	15	0,14
90318039	ee3	5	10	0,05	91101200	ee6	5	15	0,14
90318090	instrumenter og apparater, ikke elektriske	5	25	0,05	91101900	ee6	5	15	0,14
90319000	ee3	5	10	0,05	91109000	ee6	5	15	0,14
90320000	ee3	5	10	0,05	91111000	ur, ikke elektriske	5	25	0,00
90321000	ee3	5	10	0,05	91112000	ur, ikke elektriske	5	25	0,00
90321010	ee3	5	10	0,05	91118000	ur, ikke elektriske	5	25	0,00
90321090	instrumenter og apparater, ikke elektriske	5	25	0,05	91119000	ur, ikke elektriske	5	25	0,00
90321091	instrumenter og apparater, ikke elektriske	5	25	0,05	91120000	ur, ikke elektriske	5	25	0,00
90322000	ee3	5	10	0,05	91121000	ur, ikke elektriske	5	25	0,00
					91128000	ur, ikke elektriske	5	25	0,00
					91129000	ur, ikke elektriske	5	25	0,00
					91130000	ur, ikke elektriske	5	25	0,00
					91131010	ur, ikke elektriske	5	25	0,00
					91131020	ur, ikke elektriske	5	25	0,00
					91131030	ur, ikke elektriske	5	25	0,00
					91132000	ur, ikke elektriske	5	25	0,00

Varenummer 8-siffer HS	Produktunderkategori	Nedre levetid	Øvre levetid	Plast- andel	Varenummer 8-siffer HS	Produktunderkategori	Nedre levetid	Øvre levetid	Plast- andel
91139000	ur, ikke elektriske	5	25	0,00	93052100	våpen etc2	10	30	0,02
91141000	ur, ikke elektriske	5	25	0,00	93052900	våpen etc2	10	30	0,02
91142000	ur, ikke elektriske	5	25	0,00	93059010	våpen etc2	10	30	0,02
91143000	ur, ikke elektriske	5	25	0,00	93059090	våpen etc2	10	30	0,02
91144000	ur, ikke elektriske	5	25	0,00	93060000	våpen etc1	0	1	0,02
91149000	ur, ikke elektriske	5	25	0,00	93061000	våpen etc1	0	1	0,02
92011000	musikkinstrumenter, ikke elektriske	5	25	0,00	93062100	våpen etc1	0	1	0,02
92012000	musikkinstrumenter, ikke elektriske	5	25	0,00	93062101	våpen etc1	0	1	0,02
92019000	musikkinstrumenter, ikke elektriske	5	25	0,00	93062109	våpen etc1	0	1	0,02
92021000	musikkinstrumenter, ikke elektriske	5	25	0,00	93062901	våpen etc1	0	1	0,02
92029000	musikkinstrumenter, ikke elektriske	5	25	0,00	93062909	våpen etc1	0	1	0,02
92030000	musikkinstrumenter, ikke elektriske	5	25	0,00	93063000	våpen etc1	0	1	0,02
92030010	musikkinstrumenter, ikke elektriske	5	25	0,00	93069000	våpen etc1	0	1	0,02
92041000	musikkinstrumenter, ikke elektriske	5	25	0,00	93069010	våpen etc1	0	1	0,02
92042000	musikkinstrumenter, ikke elektriske	5	25	0,00	93070000	våpen etc2	10	30	0,02
92051000	musikkinstrumenter, ikke elektriske	5	25	0,00	94010000	fly med motor	15	25	0,20
92059001	musikkinstrumenter, ikke elektriske	5	25	0,00	94011000	fly med motor	15	25	0,20
92059009	musikkinstrumenter, ikke elektriske	5	25	0,00	94011001	fly med motor	15	25	0,20
92060001	musikkinstrumenter, ikke elektriske	5	25	0,00	94011009	fly med motor	15	25	0,20
92060009	musikkinstrumenter, ikke elektriske	5	25	0,00	94012000	møbler6	10	20	0,16
92071001	ee13	11	20	0,50	94012001	møbler6	10	20	0,16
92071002	ee17	5	10	0,70	94012002	møbler6	10	20	0,16
92071003	ee13	11	20	0,50	94012003	møbler6	10	20	0,16
92071009	ee17	5	10	0,70	94012007	personbil/varebil	8	15	0,09
92079001	ee13	11	20	0,50	94012008	personbil/varebil	8	15	0,09
92079009	ee17	5	10	0,70	94012009	møbler6	10	20	0,16
92080000	musikkinstrumenter, ikke elektriske	5	25	0,00	94013000	møbler2	10	20	0,28
92081000	musikkinstrumenter, ikke elektriske	5	25	0,00	94013001	møbler2	10	20	0,28
92089000	musikkinstrumenter, ikke elektriske	5	25	0,00	94013009	møbler2	10	20	0,28
92090000	musikkinstrumenter, ikke elektriske	5	25	0,00	94013010	møbler2	10	20	0,28
92091000	musikkinstrumenter, ikke elektriske	5	25	0,00	94013090	møbler2	10	20	0,28
92092000	musikkinstrumenter, ikke elektriske	5	25	0,00	94014000	møbler1	10	20	0,05
92093000	musikkinstrumenter, ikke elektriske	5	25	0,00	94014001	møbler1	10	20	0,05
92099100	musikkinstrumenter, ikke elektriske	5	25	0,00	94014009	møbler1	10	20	0,05
92099200	musikkinstrumenter, ikke elektriske	5	25	0,00	94015000	møbler1	10	20	0,05
92099300	musikkinstrumenter, ikke elektriske	5	25	0,00	94016100	møbler1	10	20	0,05
92099400	ee17	5	10	0,70	94016101	møbler1	10	20	0,05
92099900	musikkinstrumenter, ikke elektriske	5	25	0,00	94016102	møbler1	10	20	0,05
93010000	våpen etc2	10	30	0,02	94016103	møbler1	10	20	0,05
93020000	våpen etc2	10	30	0,02	94016104	møbler1	10	20	0,05
93031000	våpen etc2	10	30	0,02	94016105	møbler1	10	20	0,05
93032001	våpen etc2	10	30	0,02	94016106	møbler1	10	20	0,05
93032002	våpen etc2	10	30	0,02	94016107	møbler1	10	20	0,05
93032009	våpen etc2	10	30	0,02	94016108	møbler1	10	20	0,05
93033000	våpen etc2	10	30	0,02	94016109	møbler1	10	20	0,05
93033001	våpen etc2	10	30	0,02	94016900	møbler1	10	20	0,05
93033002	våpen etc2	10	30	0,02	94016901	møbler1	10	20	0,05
93033009	våpen etc2	10	30	0,02	94016902	møbler1	10	20	0,05
93039000	våpen etc2	10	30	0,02	94016909	møbler1	10	20	0,05
93040000	våpen etc2	10	30	0,02	94017100	møbler1	10	20	0,05
93050000	våpen etc2	10	30	0,02	94017101	møbler1	10	20	0,05
93051000	våpen etc2	10	30	0,02	94017109	møbler1	10	20	0,05
					94017900	møbler1	10	20	0,05
					94017901	møbler1	10	20	0,05
					94017909	møbler6	10	20	0,16
					94018000	møbler1	10	20	0,05
					94018001	møbler1	10	20	0,05
					94018009	møbler1	10	20	0,05
					94019000	møbler1	10	20	0,05
					94019001	møbler1	10	20	0,05
					94019009	møbler1	10	20	0,05
					94019010	møbler1	10	20	0,05
					94019030	møbler1	10	20	0,05
					94020000	møbler3	10	20	0,19
					94021000	møbler3	10	20	0,19
					94029000	møbler3	10	20	0,19

Varenummer 8-siffer HS	Produktunderkategori	Nedre levetid	Øvre levetid	Plast- andel	Varenummer 8-siffer HS	Produktunderkategori	Nedre levetid	Øvre levetid	Plast- andel
94030000	møbler2	10	20	0,28	94059900	møbler1	10	20	0,05
94031001	møbler2	10	20	0,28	94059910	møbler1	10	20	0,05
94031002	møbler2	10	20	0,28	94060010	prefabrikerte bygninger1	50	80	1,00
94031009	møbler2	10	20	0,28	94060021	prefabrikerte bygninger2	50	80	0,00
94031051	møbler2	10	20	0,28	94060022	prefabrikerte bygninger2	50	80	0,00
94031059	møbler2	10	20	0,28	94060023	prefabrikerte bygninger2	50	80	0,00
94031091	møbler2	10	20	0,28	94060024	prefabrikerte bygninger2	50	80	0,00
94031093	møbler2	10	20	0,28	94060026	prefabrikerte bygninger2	50	80	0,00
94031099	møbler2	10	20	0,28	94060027	prefabrikerte bygninger2	50	80	0,00
94032001	møbler2	10	20	0,28	94060028	prefabrikerte bygninger2	50	80	0,00
94032009	møbler2	10	20	0,28	94060029	prefabrikerte bygninger2	50	80	0,00
94032010	møbler2	10	20	0,28	94060031	prefabrikerte bygninger2	50	80	0,00
94033000	møbler2	10	20	0,28	94060091	prefabrikerte bygninger2	50	80	0,00
94033011	møbler2	10	20	0,28	94060099	prefabrikerte bygninger2	50	80	0,00
94033019	møbler2	10	20	0,28	95010000	leker og sportsartikler, ikke elektriske	3	10	0,40
94033019	møbler2	10	20	0,28	95010090	leker og sportsartikler, ikke elektriske	3	10	0,40
94033091	møbler2	10	20	0,28	95021000	leker og sportsartikler, ikke elektriske	3	10	0,40
94033099	møbler2	10	20	0,28	95021010	leker og sportsartikler, ikke elektriske	3	10	0,40
94034000	møbler1	10	20	0,05	95029000	leker og sportsartikler, ikke elektriske	3	10	0,40
94034010	møbler1	10	20	0,05	95029100	leker og sportsartikler, ikke elektriske	3	10	0,40
94034090	møbler1	10	20	0,05	95029900	leker og sportsartikler, ikke elektriske	3	10	0,40
94035000	møbler1	10	20	0,05	95031000	ee17	5	10	0,70
94036001	møbler1	10	20	0,05	95032000	leker og sportsartikler, ikke elektriske	3	10	0,40
94036002	møbler1	10	20	0,05	95033000	leker og sportsartikler, ikke elektriske	3	10	0,40
94036003	møbler1	10	20	0,05	95034000	leker og sportsartikler, ikke elektriske	3	10	0,40
94036009	møbler1	10	20	0,05	95034100	leker og sportsartikler, ikke elektriske	3	10	0,40
94036010	møbler1	10	20	0,05	95034900	leker og sportsartikler, ikke elektriske	3	10	0,40
94036030	møbler1	10	20	0,05	95035000	leker og sportsartikler, ikke elektriske	3	10	0,40
94036090	møbler1	10	20	0,05	95036000	leker og sportsartikler, ikke elektriske	3	10	0,40
94037000	møbler1	10	20	0,05	95037000	leker og sportsartikler, ikke elektriske	3	10	0,40
94038000	møbler1	10	20	0,05	95038000	ee17	5	10	0,70
94039000	møbler1	10	20	0,05	95039000	leker og sportsartikler, ikke elektriske	3	10	0,40
94039010	møbler1	10	20	0,05	95041000	ee17	5	10	0,70
94039030	møbler1	10	20	0,05	95042000	leker og sportsartikler, ikke elektriske	3	10	0,40
94039090	møbler1	10	20	0,05	95043000	ee17	5	10	0,70
94041000	møbler1	10	20	0,05	95044000	leker og sportsartikler, ikke elektriske	3	10	0,40
94041000	møbler1	10	20	0,05	95049000	leker og sportsartikler, ikke elektriske	3	10	0,40
94042000	møbler5	10	20	0,03	95051000	leker og sportsartikler, ikke elektriske	3	10	0,40
94042100	møbler5	10	20	0,03	95051010	leker og sportsartikler, ikke elektriske	3	10	0,40
94042101	møbler5	10	20	0,03	95059000	leker og sportsartikler, ikke elektriske	3	10	0,40
94042109	møbler5	10	20	0,03	95060000	leker og sportsartikler, ikke elektriske	3	10	0,40
94042110	møbler5	10	20	0,03	95061100	leker og sportsartikler, ikke elektriske	3	10	0,40
94042190	møbler5	10	20	0,03	95061101	leker og sportsartikler, ikke elektriske	3	10	0,40
94042900	møbler5	10	20	0,03	95061102	leker og sportsartikler, ikke elektriske	3	10	0,40
94042910	møbler5	10	20	0,03	95061103	leker og sportsartikler, ikke elektriske	3	10	0,40
94042990	møbler5	10	20	0,03	95061109	leker og sportsartikler, ikke elektriske	3	10	0,40
94049005	møbler1	10	20	0,05	95061110	leker og sportsartikler, ikke elektriske	3	10	0,40
94049006	møbler1	10	20	0,05	95061110	leker og sportsartikler, ikke elektriske	3	10	0,40
94049009	møbler1	10	20	0,05	95061190	leker og sportsartikler, ikke elektriske	3	10	0,40
94049010	møbler1	10	20	0,05	95061200	leker og sportsartikler, ikke elektriske	3	10	0,40
94049090	møbler1	10	20	0,05					
94051000	ee18	0	0	0,00					
94051010	ee18	0	0	0,00					
94052000	ee18	0	0	0,00					
94052011	ee18	0	0	0,00					
94053000	ee14	5	10	0,60					
94054000	ee18	0	0	0,00					
94054031	ee18	0	0	0,00					
94055000	møbler1	10	20	0,05					
94056000	møbler4	10	20	0,05					
94056010	møbler4	10	20	0,05					
94058000	ee18	0	0	0,00					
94059000	møbler1	10	20	0,05					
94059100	møbler1	10	20	0,05					
94059200	møbler1	10	20	0,05					
94059210	møbler1	10	20	0,05					



Varenummer 8-siffer HS	Produktunderkategori	Nedre levetid	Øvre levetid	Plast- andel	Varenummer 8-siffer HS	Produktunderkategori	Nedre levetid	Øvre levetid	Plast- andel
95061200	leker og sportsartikler, ikke elektriske	3	10	0,40	96062900	andre varer, langlivede	3	10	0,40
95061901	leker og sportsartikler, ikke elektriske	3	10	0,40	96063000	andre varer, langlivede	3	10	0,40
95061909	leker og sportsartikler, ikke elektriske	3	10	0,40	96071100	andre varer, langlivede	3	10	0,40
95062100	leker og sportsartikler, ikke elektriske	3	10	0,40	96071900	andre varer, langlivede	3	10	0,40
95062900	leker og sportsartikler, ikke elektriske	3	10	0,40	96072000	andre varer, langlivede	3	10	0,40
95063000	leker og sportsartikler, ikke elektriske	3	10	0,40	96081000	andre varer, kortlivede	1	3	0,80
95063100	leker og sportsartikler, ikke elektriske	3	10	0,40	96082000	andre varer, kortlivede	1	3	0,80
95063100	leker og sportsartikler, ikke elektriske	3	10	0,40	96083100	andre varer, kortlivede	1	3	0,80
95063200	leker og sportsartikler, ikke elektriske	3	10	0,40	96083900	andre varer, kortlivede	1	3	0,80
95063900	leker og sportsartikler, ikke elektriske	3	10	0,40	96084000	andre varer, kortlivede	1	3	0,80
95064000	leker og sportsartikler, ikke elektriske	3	10	0,40	96085000	andre varer, kortlivede	1	3	0,80
95065100	leker og sportsartikler, ikke elektriske	3	10	0,40	96086000	andre varer, kortlivede	1	3	0,80
95065900	leker og sportsartikler, ikke elektriske	3	10	0,40	96089100	andre varer, kortlivede	1	3	0,80
95066100	leker og sportsartikler, ikke elektriske	3	10	0,40	96089900	andre varer, kortlivede	1	3	0,80
95066200	leker og sportsartikler, ikke elektriske	3	10	0,40	96091000	andre varer, kortlivede	1	3	0,80
95066901	leker og sportsartikler, ikke elektriske	3	10	0,40	96092000	andre varer, kortlivede	1	3	0,80
95066909	leker og sportsartikler, ikke elektriske	3	10	0,40	96099000	andre varer, kortlivede	1	3	0,80
95067000	leker og sportsartikler, ikke elektriske	3	10	0,40	96100000	andre varer, langlivede	3	10	0,40
95069100	leker og sportsartikler, ikke elektriske	3	10	0,40	96110000	andre varer, langlivede	3	10	0,40
95069100	leker og sportsartikler, ikke elektriske	3	10	0,40	96110000	andre varer, langlivede	3	10	0,40
95069901	leker og sportsartikler, ikke elektriske	3	10	0,40	96121000	andre varer, langlivede	3	10	0,40
95069902	leker og sportsartikler, ikke elektriske	3	10	0,40	96122000	andre varer, langlivede	3	10	0,40
95069909	leker og sportsartikler, ikke elektriske	3	10	0,40	96131000	andre varer, langlivede	3	10	0,40
95069910	leker og sportsartikler, ikke elektriske	3	10	0,40	96132000	andre varer, langlivede	3	10	0,40
95071000	leker og sportsartikler, ikke elektriske	3	10	0,40	96133000	andre varer, langlivede	3	10	0,40
95071000	leker og sportsartikler, ikke elektriske	3	10	0,40	96138000	andre varer, langlivede	3	10	0,40
95072000	leker og sportsartikler, ikke elektriske	3	10	0,40	96139000	andre varer, langlivede	3	10	0,40
95073000	leker og sportsartikler, ikke elektriske	3	10	0,40	96141000	andre varer, langlivede	3	10	0,40
95079000	leker og sportsartikler, ikke elektriske	3	10	0,40	96142000	andre varer, langlivede	3	10	0,40
95080000	ee17	5	10	0,70	96149000	andre varer, langlivede	3	10	0,40
96011000	andre varer, langlivede	3	10	0,40	96151100	andre varer, kortlivede	1	3	0,80
96019000	andre varer, langlivede	3	10	0,40	96151900	andre varer, kortlivede	1	3	0,80
96020000	andre varer, langlivede	3	10	0,40	96159010	andre varer, kortlivede	1	3	0,80
96030000	andre varer, langlivede	3	10	0,40	96159090	andre varer, kortlivede	1	3	0,80
96031000	andre varer, langlivede	3	10	0,40	96161000	andre varer, kortlivede	1	3	0,80
96032100	andre varer, langlivede	3	10	0,40	96162000	andre varer, kortlivede	1	3	0,80
96032900	andre varer, langlivede	3	10	0,40	96170000	andre varer, langlivede	3	10	0,40
96032990	andre varer, langlivede	3	10	0,40	96180000	andre varer, langlivede	3	10	0,40
96033000	andre varer, langlivede	3	10	0,40	96180010	andre varer, langlivede	3	10	0,40
96034000	andre varer, langlivede	3	10	0,40	96180090	andre varer, langlivede	3	10	0,40
96035000	andre varer, langlivede	3	10	0,40	97011000	kunstverk etc.	0	0	0,00
96039000	andre varer, langlivede	3	10	0,40	97019000	kunstverk etc.	0	0	0,00
96039091	andre varer, langlivede	3	10	0,40	97020000	kunstverk etc.	0	0	0,00
96040000	andre varer, langlivede	3	10	0,40	97030000	kunstverk etc.	0	0	0,00
96050000	andre varer, langlivede	3	10	0,40	97040000	kunstverk etc.	0	0	0,00
96060000	andre varer, langlivede	3	10	0,40	97050000	kunstverk etc.	0	0	0,00
96061000	andre varer, langlivede	3	10	0,40	97060000	kunstverk etc.	0	0	0,00
96062100	andre varer, langlivede	3	10	0,40					
96062200	andre varer, langlivede	3	10	0,40					
96062900	andre varer, langlivede	3	10	0,40					

## Tidligere utgitt på emneområdet

*Previously issued on the subject*

### Norges offisielle statistikk (NOS)

- C 145: Avfallsstatistikk. Kommunalt avfall 1992.  
C 402: Avfallsstatistikk. Kommunalt avfall 1995.

### Statistiske analyser (SA)

- 22: Miljøstatistikk 1976, Naturressurser og forurensninger.  
37: Miljøstatistikk 1978, Naturressurser og forurensninger.  
50: Miljøstatistikk 1983, Naturressurser og forurensninger.  
6: Naturressurser og miljø 1995.  
7: Natural Resources and the Environment 1995.  
9: Naturressurser og miljø 1996.  
10: Natural Resources and the Environment 1996.  
16: Naturressurser og miljø 1997.  
17: Natural Resources and the Environment 1997.  
23: Naturressurser og miljø 1998.  
24: Natural Resources and the Environment 1998.  
29: Naturressurser og miljø 1999.  
30: Natural Resources and the Environment 1999.

### Notater

- 95/27: Statistikk over avfall og gjenvinning: Utvalgsundersøkelse 1994 innen oljeutvinning, bergverksdrift, industri, bygg og anlegg.  
96/15: Statistikk over avfall og gjenvinning i deler av offentlig virksomhet.  
96/31: Konsekvenser av ulike håndteringsmåter for avfall.  
98/45: Statistikk over emballasjeavfall: Utprøving av metode og foreløpige resultater.  
99/10: Statistikk over avfall og gjenvinning i industrien. 1996. Dokumentasjon av metode.  
99/53: Statistikk over emballasjeavfall. Beregningsresultater for 1997.

### Sosiale og økonomiske studier (SØS)

- 68: Miljøstatistikk 1988, Naturressurser og miljø.

### Rapporter (RAPP)

- 84/1: Naturressurser og miljø 1983.  
85/1: Naturressurser og miljø 1984.  
86/1: Naturressurser og miljø 1985.  
87/1: Naturressurser og miljø 1986.  
89/1: Naturressurser og miljø 1988.  
92/1: Naturressurser og miljø 1991.  
93/1: Naturressurser og miljø 1992.  
95/8: Avfall i Norge fram til 2010.  
95/31: Norske avfallsmengder etter tusenårsskiftet.  
97/12: Avfallsregnskap for Norge - prinsipper og metoder. Resultat for papir og glass.  
97/25: Household Recycling Rates and Solid Waste Collection Fees.  
98/2: The Cost of Alternative Policies for Paper and Plastic Waste.

- 98/3: Avfallsregnskap for Norge: Metoder og resultater for våtorganisk avfall.  
98/10: Massebalanse i den makroøkonomiske modellen MSG-EE.  
99/32: Framskrivning av avfallsmengder og miljøbelastninger knyttet til sluttbehandling av avfall.  
2000/2: Avfallsregnskap for Norge – Metoder og foreløpige resultater for metaller.  
2000/8: Bygg- og anleggsavfall. Avfall fra nybygging, rehabilitering og riving. Resultater og metoder.

### Ukens statistikk

- 93/3: Ny statistikk over kommunalt avfall, 3.  
93/34: Kommunalt avfall 1992: Bare 7 prosent til gjenvinning, 3.  
94/48: Mer husholdningsavfall gjenvinnes, 3.  
97/25: Kommunalt avfall 1996: Vi leverer 64 kilo til gjenvinning.  
97/42: Avfallsregnskap, papir og glass 1988 - 1995: Mer papiravfall enn tidligere antatt, 4-5.  
97/47: Industriavfall, 1996: Mindre avfall fra industrien, korrigert særtrykk.  
98/7: Industriavfall, 1996: Mindre emballasjeavfall fra industrien, 10-11.  
98/15-16: Avfallsregnskap for glass 1996: Over 120 000 tonn glassavfall.  
98/25: Kommunalt avfall, 1997: Mer avfall, men økt gjenvinning.  
98/26: Avfallsregnskap for våtorganisk materiale, 1996: Over 1,5 millioner tonn våtorganisk avfall.  
98/45: Avfallsregnskap for metaller 1992-1996: Over 700 000 tonn metallavfall i 1996.  
99/4: Avfallsregnskap for papir: Mer papiravfall til gjenvinning enn til deponering.

### Dagens statistikk (DS)

- 3/9: Emballasjeavfall. Pilotundersøkelse, 1997: Mest emballasje fra husholdningene, 1999.  
29/10: Kommunalt avfall, 1998: En tredjedel av avfallet gjenvinnes, 1999.  
11/11: Avfallsregnskap for plast, 1986-1997: Jevn økning av plastavfall på 90-tallet, 1999.  
1/12: Statistikk mot år 2000: 1994-1995. Gjenvinning av papir tek av, 1999.  
14/12: Bygg- og anleggsavfall, 1998: 1,5 millionar tonn bygg- og riveavfall, 1999.  
12/1: Avfallsregnskap for tre, foreløpige tall 1997: 80 prosent gjenvinnes eller energiutnyttes, 2000.

### Økonomiske analyser (ØA)

- 8/95: Framskrivning av avfallsmengder i Norge.

## De sist utgitte publikasjonene i serien Rapporter

### Recent publications in the series Reports

Merverdiavgift på 23 prosent kommer i tillegg til prisene i denne oversikten hvis ikke annet er oppgitt

- |         |  |         |  |
|---------|--|---------|--|
| 1999/27 | H.K. Reppen og E. Rønning: Barnefamiliers tilsynsordninger, yrkesdeltakelse og bruk av kontantstøtte våren 1999: Kommentert tabellrapport. 1999. 132s. 165 kr inkl. mva. ISBN 82-537-4726-8                    | 1999/37 | T. Martinsen: Avanseundersøkelse for detaljhandel. 1999. 55s. 155 kr inkl. mva. ISBN 82-537-4751-9   |
| 1999/28 | A.K. Enge: Kvalitetsendring i byggearealstatistikken - årsaker og konsekvenser. 1999. 31s. 125 kr inkl. mva. ISBN 82-537-4727-6  | 2000/1  | H. Høie, K. Rypdal, G. Haakonsen, K. Flugsrud og B. Tornsjo: The Norwegian Emission Inventory: Documentation of methodology and data for estimating emissions of greenhouse gases and long-range transboundary air pollutants. 2000. 84s. 155 kr inkl. mva. ISBN 82-537-4770-5 |
| 1999/29 | M.V. Dysterud, E. Engelién og P. Schøning: Tettstedsavgrønsing og arealdekke innen tettsteder: Metode og resultater. 1999. 81s. 140 kr inkl. mva. ISBN 82-537-4734-9   | 2000/2  | Ø. Skullerud: Avfallsregnskap for Norge - Metoder og foreløpige resultater for metaller. 2000. 28s. 140 kr inkl. mva. ISBN 82-537-4771-3   |
| 1999/30 | M. Takle, A. Bjørsvik, R. Jensen, A. Kløvstad og K. Mork: Kontroll av kvaliteten på to kjennemerker i GAB-registeret: Bruk av GIS for analyse og presentasjon. 1999. 46s. 125 kr inkl. mva. ISBN 82-537-4736-5 | 2000/3  | A. Langørgen: En analyse av kommunenes hjelp til mottakere av hjemmetjenester. 2000. 32s. 140 kr inkl. mva. ISBN 82-537-4774-8   |
| 1999/31 | M. Bråthen og Ø. Landfald: Evaluering av ordinære arbeidsmarkedstiltak 1999: Dokumentasjon og analyse av effekter på kort og lang sikt. 1999. 59s. 140 kr inkl. mva. ISBN 82-537-4737-3                        | 2000/4  | L.A. Lunde, S.L. Røgeberg og L. Sandberg: Price Indices for Capital Goods. Part 1: A descriptive study. 2000. 93s. 155 kr inkl. mva. ISBN 82-537-4776-4  |
| 1999/32 | A. Bruvoll og K. Ibenholt: Framskrivning av avfallsmengder og miljøbelastninger knyttet til sluttbehandling av avfall. 1999. 34s. 125 kr inkl. mva. ISBN 82-537-4740-3   | 2000/5  | I. Hauge, C. Hendriks, Ø. Hokstad og A.G. Hustoft: Standard for begreper og kjennemerker knyttet til familie- og husholdningsstatistikken. 2000. 34s. 140 kr inkl. mva. ISBN 82-537-4783-7   |
| 1999/33 | J.-E. Lystad: Nordmenns ferievæner 1998. 1999. 62s. 140 kr inkl. mva. ISBN 82-537-4741-1   | 2000/6  | B.E. Naug: Importandelene for industri-varer: En økonometrisk analyse på norske data. 2000. 40s. 140 kr inkl. mva. ISBN 82-537-4786-1  |
| 1999/34 | Ø. Andresen: Organisasjonsdeltakelse i Norge fra 1983 til 1997. 1999. 52s. 140 kr inkl. mva. ISBN 82-537-4743-8  | 2000/7  | Å. Cappelen og R. Choudhury: The Future of the Saudi Arabian Economy: Possible Effects on the World Oil Market. 2000. 38s. 140 kr inkl. mva. ISBN 82-537-4781-0  |
| 1999/35 | J. Lyngstad: Studenters inntekt og økonomiske levekår. 1999. 37s. 125 kr inkl. mva. ISBN 82-537-4746-2   | 2000/8  | O. Rønningen: Bygg- og anleggsavfall: Avfall fra nybygging, rehabilitering og riving. Resultater og metoder. 2000. 36s. 140 kr inkl. mva. ISBN 82-537-4791-8   |
| 1999/36 | T.W. Bersvendsen, J.L. Hass, K. Mork og R.O. Solberg: Ressursinnsats, utslipp og rensing i den kommunale avløpssektoren, 1998. 1999. 77s. 140 kr inkl. mva. ISBN 82-537-4747-0                                 | 2000/9  | H. Hungnes: Beregning av årsrelasjoner på grunnlag av økonometriske kvartalsrelasjoner. 2000. 40s. 140 kr inkl. mva. ISBN 82-537-4799-3  |