

*Jon Epland*

**Barn i husholdninger med lav  
inntekt: Omfang, utvikling,  
årsaker**

## Rapporter

I denne serien publiseres statistiske analyser, metode- og modellbeskrivelser fra de enkelte forsknings- og statistikkområder. Også resultater av ulike enkeltundersøkelser publiseres her, oftest med utfyllende kommentarer og analyser.

## Reports

This series contains statistical analyses and method and model descriptions from the different research and statistics areas. Results of various single surveys are also published here, usually with supplementary comments and analyses.

© Statistisk sentralbyrå, april 2001

Ved bruk av materiale fra denne publikasjonen, vennligst oppgi Statistisk sentralbyrå som kilde.

ISBN 82-537-4925-2

ISSN 0806-2056

### Emnegruppe

05.01 Inntekt, formue og skatt

Design: Enzo Finger Design

Trykk: Statistisk sentralbyrå

<b>Standardtegn i tabeller</b>	<b>Symbols in tables</b>	<b>Symbol</b>
Tall kan ikke forekomme	Category not applicable	.
Oppgave mangler	Data not available	..
Oppgave mangler foreløpig	Data not yet available	...
Tall kan ikke offentliggjøres	Not for publication	:
Null	Nil	-
Mindre enn 0,5 av den brukte enheten	Less than 0.5 of unit employed	0
Mindre enn 0,05 av den brukte enheten	Less than 0.05 of unit employed	0,0
Foreløpig tall	Provisional or preliminary figure	*
Brudd i den loddrette serien	Break in the homogeneity of a vertical series	—
Brudd i den vannrette serien	Break in the homogeneity of a horizontal series	
Rettet siden forrige utgave	Revised since the previous issue	r

# Sammendrag

*Jon Epland*

## **Barn i husholdninger med lav inntekt: Omfang, utvikling, årsaker**

**Rapporter 2001/9 • Statistisk sentralbyrå 2001**

Denne rapporten er utført på oppdrag av Barne- og familiedepartementet og har som formål å belyse forekomsten av lavinntekt blant barn i Norge. Det er hovedsakelig benyttet en tradisjonell tilnærming til temaet, der lavinntekt blir definert ut i fra relativ avstand til det generelle inntektsnivået i befolkningen (medianinntekten). Rapporten beskriver utviklingen i andelen barn med husholdningsinntekter under ulike lavinntektsgrenser i perioden 1986 til 1998. Det er imidlertid ikke tilfredsstillende å bare studere forekomsten av lavinntekt ett enkelt år. For å tallfeste hvor mange barn som har vedvarende lav husholdningsinntekt er det benyttet paneldata. Dette gjør det mulig å følge inntektsutviklingen for de samme barna over flere år.

Analysen viser at den generelle inntektsutviklingen til barnefamilier var meget god på slutten av 1990-tallet, og det var husholdninger med de yngste barna som hadde størst inntektsvekst. Den gode inntektsutviklingen til barnefamilieene ser også ut til å spredt seg til de barna som befinner seg nederst i inntektsfordelingen. Dersom en tar det for gitt at store husholdninger har betydelige stordriftsfordeler (kvadratrotskalaen), finner vi en nedgang i andelen barn i lavinntektsgruppen etter 1994. Dersom vi antar at stordriftsfordelene er små (OECD-skalaen), er bildet mer preget av stabilitet, selv om vi også her ser en nedgang i slutten av perioden.

Dersom vi utelater barn i husholdninger som enten har solgt aksjer eller eiendommer med tap, har en finansformue over en viss størrelse eller har en hovedinntektstaker som er student, finner vi at hhv. 2,6 prosent (kvadratrotskalaen) og 3,1 prosent (OECD-skalaen) av alle barn hadde en ekvivalentinntekt lavere enn halvparten av medianinntekten i 1998. Dette tilsvarer en antall i befolkningen på hhv. 27 000 og 32 000 barn.

Noen av disse barna befinner seg likevel bare kortvarig i lavinntektsgruppen. Dersom vi følger barna i en treårsperiode, finner vi at hhv. 1,7 prosent (kvadratrotskalaen) og 2,4 prosent (OECD-skalaen) hadde vedvarende lavinntekt. Dette tilsvarer et antall på henholdsvis 14 000 og 19 000 barn.

Mange av barna som bare kortvarig tilhører lavinntektsgruppen opplever imidlertid ikke noen betydelig inntektsforbedring de påfølgende årene. Dersom lavinntektsgrensene blir mer generøse, øker også tallet på barn med vedvarende lavinntekt.

Blant de barna som har vedvarende lavinntekt er det mange som vokser opp med bare en forsørger. Mange av de inntektsfattige barna tilhører videre husholdninger der de voksne husholdningsmedlemmene har en svak tilknytning til arbeidsmarkedet. I tillegg fremstår innvandrerbarn som klart overrepresentert blant barn med vedvarende lavinntekt.

**Prosjektstøtte:** Arbeidet er finansiert av Barne- og familiedepartementet.



# Innhold

---

<b>Forord.....</b>	<b>7</b>
<hr/>	
<b>1. Innledning .....</b>	<b>9</b>
<hr/>	
<b>2. Datagrunnlag og definisjoner.....</b>	<b>10</b>
2.1. Datagrunnlag og inntektsbegrep.....	10
2.2. Definisjon av lavinntektsgrense.....	10
2.3. Ekvivalensskala.....	11
2.4. Analyseenheter .....	12
<hr/>	
<b>3. Utviklingen i antall barn med årlig lavinntekt: 1986-1998.....</b>	<b>13</b>
3.1. Utviklingen i gjennomsnittsinntekter .....	13
3.2. Utviklingen i antall barn med årlig lavinntekt.....	14
3.3. Utviklingen i lavinntekt basert på mediangjennomsnittet.....	14
3.4. Hvor mange barn er inntektsfattige?.....	16
<hr/>	
<b>4. Hvem har lav inntekt?.....</b>	<b>18</b>
4.1. Ulike kjennemerker ved barn i lavinntektshusholdninger .....	18
4.2. Inntektssammensetning .....	23
<hr/>	
<b>5. Vedvarende lavinntekt .....</b>	<b>26</b>
5.1. Vedvarende lavinntekt basert på årsinntekter .....	26
5.2. Vedvarende lavinntekt basert på treårsinntekter.....	27
5.3. Hvem har vedvarende lavinntekt?.....	28
5.4. Inntektssammensetning .....	29
5.5. Sosiale endringer og lavinntekt.....	31
<hr/>	
<b>6. Lavinntekt i Norge sammenlignet med andre land.....</b>	<b>34</b>
6.1. Data.....	34
6.2. Resultater basert på OECD-data .....	35
6.3. Resultater basert på ECHP data .....	35
6.4. Resultater basert på LIS data .....	36
6.5. Sammenfatning .....	36
<hr/>	
<b>7. Oppsummering og avsluttende merknader .....</b>	<b>37</b>
<hr/>	
<b>Referanser .....</b>	<b>39</b>
<hr/>	
<b>Vedlegg A: Vedleggstabell .....</b>	<b>41</b>
<hr/>	
<b>Tidligere utgitt på emneområdet .....</b>	<b>42</b>
<hr/>	
<b>De sist utgitte publikasjonene i serien Rapporter.....</b>	<b>43</b>
<hr/>	

# Figurregister

---

## 2. Datagrunnlag og definisjoner

- 2.1. Lavinntektsgrenser for husholdninger av ulike størrelse. Halvparten av medianinntekten for alle personer. OECD-skalaen og kvadratrot-skalaen (E=0,5) . Kroner. 1998 ..... 12
- 

## 3. Utviklingen i antall barn med årlig lavinntekt: 1986-1998

- 3.1. Utviklingen i gjennomsnittlig ekvivalentinntekt (E=0,5) for barn under 18 år og for alle personer. 1986- 1998. Indeks for faste priser. 1986=100 ..... 13
- 3.2. Utvikling i ekvivalentinntekt (E=0,5) for barn i ulike aldersgrupper. 1986-1998. Indeks i faste priser. 1986=100 ..... 13
- 3.3. Andelen barn under 18 år med ekvivalentinntekt under 50, 60 og 70 prosent av medianinntekten for alle personer. Kvadratrot-skalaen (E=0,5). 1986-1998..... 14
- 3.4. Andelen barn under 18 med ekvivalentinntekt under 50, 60 og 70 prosent av medianinntekten for alle personer. OECD-skala. 1986-1998 ..... 14
- 3.5. Andelen barn under 18 med ekvivalentinntekt under 50 prosent av mediangjennomsnittet for årene 1986- 1998. OECD-skalaen og kvadratrot-skalaen (E=0,5). Prosent ..... 15
- 3.6. Antall barn under 18 som blir forsørget av sosialhjelp. 1993-1999 ..... 16
-

# Tabellregister

---

## 3. Utviklingen i antall barn med årlig lavinntekt: 1986-1998

- 3.1. Antall personer med inntekt etter skatt under 50 prosent av medianinntekten for alle, etter ulike justeringer av populasjonen. 1998 ..... 17

---

## 4. Hvem har lav inntekt?

- 4.1. Lavinntektsindikatorer for barn 0-17 år. Kvadratrotskalaen (E=0,5). 1998 ..... 21
- 4.2. Lavinntektsindikatorer for barn 0-17 år. OECD-skalaen. 1998 ..... 22
- 4.3. Sammensetning av husholdningsinntekt pr. forbruksenhet. Barn under 18 år. Kvadratrotskalaen (E=0,5). 1998 (Negative kapitalinntekter er satt lik 0). Prosent av samlet inntekt ..... 24
- 4.4. Sammensetning av husholdningsinntekt pr. forbruksenhet. Barn under 18 år. OECD-skalaen. 1998 (Negative kapitalinntekter er satt lik 0). Prosent av samlet inntekt ..... 24
- 4.5. Andelen barn i husholdninger som mottar ulike typer inntekter. Kvadratrotskalaen (E=0,5). 1998. Lavinntektsgrensen definert som 50 prosent av medianinntekten for alle ..... 25
- 4.6. Andelen barn i husholdninger som mottar ulike typer inntekter. OECD-skalaen. 1998. Lavinntektsgrensen definert som 50 prosent av medianinntekten for alle..... 25

---

## 5. Vedvarende lavinntekt

- 5.1. Beløpet som tilsvarer 50 prosent av median ekvivalentinntekt for alle personer i løpende og faste priser. 1996-1998. To ulike ekvivalensskalaer ..... 26
- 5.2. Andelen barn med ekvivalentinntekt under ulike prosenter av medianinntekten i 1998 som også var i lavinnteksgruppen i årene før ..... 27
- 5.3. Andelen barn med gjennomsnittlig treårsinntekter under halvparten av mediangjennomsnittet for tre år. Etter antall ganger under de årsspesifikke lavinntektsgrensene..... 28
- 5.4. Kjennemerker ved husholdningen til barn med og uten vedvarende lavinntekt. Prosent. To ulike ekvivalensskaler..... 29
- 5.5. Sammensetning av husholdningsinntekt pr. forbruksenhet. Barn med og uten vedvarende lavinntekt. Treårsinntekter. To ulike ekvivalensskaler ..... 30
- 5.6. Andelen barn med og uten vedvarende lavinntekt som mottar ulike typer husholdningsinntekter i løpet av en treårs periode. To ulike ekvivalensskaler ..... 30
- 5.7. Ulike hendelser som har funnet sted mellom 1996 og 1998 innen husholdningen og forekomsten av lavinntekt blant barn. Inntektsbegrepet justert ved hjelp av kvadratrotskalaen (E=0,5) ..... 32
- 5.8. Ulike hendelser som har funnet sted mellom 1996 og 1998 innen husholdningen og forekomsten av lavinntekt blant barn. Inntektsbegrepet justert ved hjelp av OECD-skalaen ..... 33

---

## 6. Lavinntekt i Norge sammenlignet med andre land

- 6.1. Ulike lavinntektsindikatorer for utvalgte OECD- land. 1994-1995 ..... 35
- 6.2. Ulike lavinntektsindikatorer for EU og Norge. 1995 (Sortert stigende etter andelen barn i lavinntektgruppen)..... 36
- 6.3. Lavinntektsindikatorer for ulike land. Ca. 1995 (Landene er sortert stigende etter andelen barn i lavinntektsgruppen. E=0,5). ..... 36

---

## Vedleggstabell

- A1. Lavinntektsgrenser i kroner basert på ulike avstander til medianinntekten. Inntekt etter skatt. Ulike husholdninger med barn. Nominelle priser. 1996-1998..... 41
-

# Forord

Denne rapporten er utført på oppdrag fra Barne- og familiedepartementet. Rapporten ble planlagt som et samarbeidsprosjekt mellom seksjon for demografi og levekårsforskning (Jan Lyngstad) og seksjon for inntekts- og lønnsstatistikk (Jon Epland) med Jan Lyngstad som prosjektleder. På grunn av sykdom måtte imidlertid Lyngstad trekke seg fra prosjektet. Det er likevel han som utarbeidet det detaljerte projektskrivet som rapporten bygger på, og det var han som presenterte prosjektopplegget for oppdragsgiver og fikk det godkjent. Det er derfor i stor grad hans fortjeneste at prosjektet ble gjennomført.

Følgende medarbeidere i Statistisk sentralbyrå takkes for å ha bidratt med faglige råd og nyttige kommentarer under arbeidets gang: Rolf Aaberge, Mads Ivar Kirkeberg, Ragni Hege Kitterød, Randi Kjeldstad, Kari Skrede og Per Ove Smogeli. I tillegg takkes Oddbjørn Haugen for arbeidet med å estimere vektorer til panelutvalgene.



# 1. Innledning

Det er i dag vel en million barn under 18 år i Norge. De langt fleste av disse barna har det godt materielt sett ved at de tilhører husholdninger der den økonomiske velferden er høy. I denne rapporten fokuserer vi på de barna som ikke tilhører dette store flertallet.

En av oppgavene til velferdsstaten er å jevne ut økonomiske forskjeller og gi økonomisk trygghet for alle. Det vekker derfor reaksjoner når det tid om annet hevdes at noen grupper på tross av dette har så små økonomiske ressurser at de kan karakteriseres som fattige. Barn står kanskje i en særstilling her.<sup>1</sup> Dette skyldes at barn, i motsetning til personer i arbeidsfør alder, har små muligheter til selv å påvirke sine levekår siden de er avhengig av å bli forsørget av foreldre eller andre husholdningsmedlemmer. I tillegg har flere utenlandske undersøkelser vist at barn som vokser opp i inntektsfattige familier oftere enn andre barn vil få problemer senere i livet. Dette gjelder for eksempel på skolen og i arbeidslivet. Dette kan igjen føre til lav inntekt og fare for på nytt å havne i fattigdom (se for eksempel Gregg and Machin 2000, Unicef 2000). Selv om utenlandske erfaringer ikke uten videre kan overføres til norske forhold, så medfører trolig det å vokse opp i inntektsfattige husholdninger også hos oss at en ikke har de samme mulighetene til egenrealisering senere i livet som barn som vokser opp i hjem uten slike problemer.

Formålet med rapporten er å belyse omfang av lavinntekt (husholdningsinntekt) blant norske barn. Ved hjelp av data fra Inntekts- og formuesundersøkelsen for husholdninger ser vi på utviklingen i lavinntekt i perioden 1986 til 1998. Vi benytter hovedsakelig en

<sup>1</sup> Det har blant annet blitt hevdet i media at 70 000 norske barn lever i fattigdom. Disse tallene ble publisert i en rapport fra Folkehelsen (Rognerud, Heine Strand og Hesselberg 2000), og bygger igjen på en tabell fra Aaberge, Andersen og Wennemo (1999). Et av formålene med artikkelen til Aaberge, Andersen, og Wennemo var imidlertid å studere utviklingen i lavinntekt helt tilbake til 1979. Inntektsbegrepet omfattet dermed ikke flere typer inntekter som først kom med i inntektsundersøkelsen på 80- og 90-tallet, og som har betydning for barn i lavinntektsgruppen. Dette gjelder f.eks. sosialhjelp, støtte til barnepass (enslige forsørgere), fødselsengangstønad, grunn- og hjelpetønad og diverse andre skattefrie inntekter (jf. omtale i kapittel 3.4).

tradisjonell tilnærming der lavinntekt blir definert som relativ avstand til det generelle inntektsnivået i befolkningen. Det er imidlertid ikke tilfredsstillende å bare se på årlig lavinntekt som en indikator på fattigdom. Mange barn kan tilhøre husholdninger som bare midlertidig har lav inntekt. For å tallfeste hvor mange barn som har vedvarende lav husholdningsinntekt skal vi benytte paneldata. Dette gjør det mulig å følge inntektsutviklingen for de samme barna over flere år.

Fattigdom og lavinntekt forekommer i varierende grad i alle industrialiserte land. Selv om det er mange problemer forbundet med det å foreta sammenligninger av inntektsfordeling mellom ulike land, så har det funnet sted forbedringer på dette feltet de siste årene, blant annet ved at mikrodata fra ulike land har blitt harmonisert og standardisert. Ved hjelp av data fra slike internasjonale kilder er det mulig å danne seg et bilde på hvor omfattende omfanget av lavinntekt er blant barn i Norge, sammenlignet med barn i andre vestlige land. Et egen kapittel er derfor tilegnet internasjonale sammenligninger av lavinntekt.

Rapporten har følgende disposisjon. I kapittel 2 gis en gjennomgang av datagrunnlaget for analysen, hvilket inntektsbegrep som er benyttet og en redegjørelse av hvordan vi har definert ulike lavinntektsgrenser. Det vil videre bli gjort rede for hvilken populasjon som inngår i analysen og hvilke skalaer som er benyttet for å kunne foreta inntektssammenligninger av barn i ulike husholdningstyper. I kapittel 3 ser vi på utviklingen i inntektsfattigdom blant norske barn i et 12-års perspektiv. Har det blitt flere eller færre barn i husholdninger med lav inntekt i denne perioden? Det vil også bli gjort et forsøk på å tallfeste hvor mange barn som befinner seg under en gitt lavinntektsgrense ett bestemt år. I kapittel 4 ser vi nærmere på hva som kjennetegner husholdningene til barn i lavinntektsgruppen. I kapittel 5 benytter vi paneldata for å se på antall barn som tilhører husholdninger med vedvarende lav inntekt, og hva som kjennetegner disse barna. I kapittel 6 ser vi på forekomsten av lavinntekt blant norske barn i et internasjonalt perspektiv, mens kapittel 7 summerer opp de viktigste funnene.

## 2. Datagrunnlag og definisjoner

Tallfesting av antall barn under en gitt lavinntektsgrense vil være avhengig av flere forhold, og de fleste valg en gjør med hensyn til hvordan en skal definere og måle inntektsfattigdom vil være gjenstand for diskusjoner. Det kan derfor vise seg at analyser basert på andre definisjoner og tilnærminger kan gi andre resultater enn de som framkommer her.

### 2.1. Datagrunnlag og inntektsbegrep

Datagrunnlaget som er benyttet her er Statistisk sentralbyrå sin Inntekts- og formuesundersøkelse for husholdninger. Dette er "representative" utvalgsundersøkelser (sannsynlighetsutvalg) som gjennomføres årlig. Utvalgsstørrelsen har variert over tid, fra om lag 3000 husholdninger (9 000 personer) på slutten av 1980-tallet til nærmere 15 000 husholdninger (39 000 personer) i 1998.

Deler av utvalget til Inntekts- og formuesundersøkelsen består av et panel av individer som har blitt fulgt over flere år. I analysen over vedvarende lavinntekt har vi benyttet både det gamle panelet til Inntekts- og formuesundersøkelsen og det nye panelet til Levekårsundersøkelsen. Til sammen omfatter disse to panelutvalgene årlig om lag 19 000 personer (7 500 husholdninger) der 5 000 er under 18 år. Vi har per i dag data tilgjengelig for årene 1996-1998 (tre årganger).

Inntektsopplysningene i Inntekts- og formuesundersøkelsen kommer i hovedsak fra ulike offentlige registre. Opplysninger om hvem som inngår i husholdningen er imidlertid kartlagt ved hjelp av et intervju.

Inntektsbegrepet som er benyttet som et mål på de økonomiske ressursene er *inntekt etter skatt*. Dette begrepet omfatter summen av all lønnsinntekt og netto næringsinntekt, kapitalinntekter (dvs. renteinntekter og avkastning av ulike verdipapir) pluss diverse overføringer (f.eks. pensjoner, arbeidsledighetstrygd, barnetrygd og sosialhjelp). Til fratrekk kommer utliknet skatt og negative overføringer (dvs. pensjonspremie i arbeidsforhold og betalt barnebidrag). For en detaljert gjennomgang av alle inntektskomponenter som inngår i inntektsbegrepet viser vi til NOS Inntekts-

og formuesstatistikk for husholdninger 1986-1996 (Statistisk sentralbyrå, 2000).

Selv om inntektsbegrepet omfatter de fleste kontante inntekter som husholdningene mottar vil det også være andre faktorer som i stor grad påvirker den økonomiske velferden til barn og voksne, og som ikke blir omfattet av dette inntektsbegrepet. Dette gjelder for eksempel verdien av alle offentlige tjenester som husholdninger med barn mottar (f.eks. gratis lege, tannlege og helsetjeneste for barn, offentlig støtte til barnehager, skolefritidsordning mm.). Det har blitt vist at den økonomiske verdien av slike tjenester er betydelig for norske barnefamilier (NOU 1996:13). I tillegg er det bare de *registrerte* inntektene som inngår i inntektsbegrepet. Inntekter som unndras beskatning vil for eksempel ikke være med i inntektsbegrepet. Et spørsmål som kan diskuteres er om en i inntektsbegrepet burde ta hensyn til eventuelle renteutgifter som husholdningene har. I det inntektsbegrepet som benyttes her er det ikke gjort fratrekk for betalte renter. Dette har blitt gjort på bakgrunn av at de fleste husholdninger låner for å investerte i egen bolig. Men i inntektsstatistikken finnes det ikke gode nok opplysninger om verdien på egen bolig, og det er derfor ikke mulig å beregne en realistisk boliginntekt. Denne mangelen på symmetri mellom inntekts- og utgiftssiden har ført til at vi verken tar med inntekt av egen bolig i inntektsbegrepet, eller gjør fratrekk av renteutgifter. Men dette kan igjen bety at inntektsbegrepet i noen grad overvurderer de økonomiske ressursene til husholdninger med store renteutgifter, f.eks. nyetablerte barnefamilier med liten egenkapital eller barnefamilier som har tatt opp store forbrukslån. På den annen side undervurderer trolig inntektsbegrepet de økonomiske ressursene til barnefamilier som har blitt noe mer etablerte, f.eks. ved at de har en boliggjeld som er klart lavere enn markedsverdien på boligen.

### 2.2. Definisjon av lavinntektsgrense

Grovt sett finnes det to ulike metoder å konstruere en lavinntektsgrense på. En kan enten ta utgangspunkt i en *absolutt* tilnærming eller en *relativ* tilnærming.

I en absolutt tilnærming tar en utgangspunkt i det pengebeløpet som kreves for å skaffe seg et utvalg av basisvarer, for eksempel matvarer som en anser som ernæringsmessig nødvendig. I tillegg blir det gjort tillegg for nødvendige utgifter til husleie, klær mv. Det mest kjente eksempelet på en absolutt definisjon av lavinntekt er den amerikanske fattigdomsgrensen. Den ble utviklet tidlig på 1960-tallet og tok utgangspunkt i det gjennomsnittlige inntektsnivået til en familie med to barn som brukte 30 prosent eller mer av det totale forbruket på matvarer (Dalaker 1999). En slik lavinntektsgrense skal i utgangspunktet være absolutt, dvs. at dette beløpet bare skal justeres hvert år for prisstigning. Imidlertid vil det også her foreligge et subjektivt element. Varer som tidligere ble betraktet som luksus kan i dag bli regnet som nødvendighetsartikler. Telefon og TV kan være eksempler på slike varer. Den amerikanske fattigdomsgrensen har blant annet blitt kritisert for at den ikke tar hensyn til at forbruksmønsteret har endret seg over tid (Citro & Michael 1995)

I en relativ tilnærming unngår en å måtte foreta subjektive valg vedrørende hvilke nødvendighetsartikler som skal inngå i beregningen av lavinntektsgrensen. Ved en relativ tilnærming er det vanlig å benytte det generelle inntektsnivået i landet som referanse. En ofte benyttet metode er å definere alle personer med en inntekt mindre enn 50 prosent av gjennomsnittet eller medianen som tilhørende en lavinntektsgruppe. Dette er en metode som ofte benyttes i internasjonale studier, for eksempel av OECD (1999), Eurostat (1998) og analyser som benytter Luxembourg Income Study (LIS), for eksempel Atkinson, Rainwater & Smeeding (1995). I motsetning til en absolutt tilnærming vil en relativ tilnærming føre til at dersom det generelle inntektsnivået i befolkningene øker, må også husholdningsinntektene til personene nederst i fordelingen øke tilsvarende for at det ikke skal bli flere med lav inntekt.

Men også en relativ tilnærming reiser flere begrepsmessige problemer. En innvendig som ofte nevnes, er at dette er et mål for inntektsulikhet heller enn for fattigdom, og at valg av relativ avstand til det generelle inntektsnivået (f.eks. 50 prosent) er høyst vilkårlig (Pedersen og Smith 1998, Bradshaw 2000).

I denne rapporten har vi likevel valgt å benytte en relativ tilnærming til definisjonen av lavinntekt. Etter som datagrunnlaget er inntekt, og ikke forbruk, har vi ingen muligheter til konstruere lavinntektsgrenser basert på budsjettandeler. Vi skal likevel trekke inn en absolutt tilnærming. I likhet med flere andre undersøkelser (f.eks. Aaberge, Andersen og Wennemo 1996, Pedersen og Smith 1998) skal vi ikke bare beregne lavinntektsgrensen på bakgrunn av årets median, men også se på utviklingen basert på et gjennomsnitt for flere år.

Vi har videre valgt å benytte medianen<sup>2</sup>, heller enn gjennomsnittet, som mål på det generelle inntektsnivået. Selv om gjennomsnittet gjerne er lettere å forholde seg til for folk flest, så er medianen et mer robust mål ettersom den i mindre grad blir påvirket av få observasjoner med svært høye eller lave inntekter. Vi har hovedsakelig valgt å benytte beløpet som tilsvarende 50 prosent av medianinntekten som lavinntektsgrense. Men det vil også bli presentert resultater for andre relative avstander til medianinntekten, for eksempel 60 og 70 prosent.

### 2.3. Ekvivalensskala

For å kunne sammenligne den økonomiske velferden til husholdninger av ulik type og størrelse er det vanlig å "justere" inntekten ved hjelp av såkalte ekvivalensskalaer eller forbruksvekter. En ekvivalensskala gir uttrykk for hvor stor inntekt en husholdning på for eksempel fire personer må ha for å ha samme levestandard eller økonomisk velferd som en enslig person.

Det finnes i dag en rekke ulike skalaer i bruk, og det er ingen enighet om hvilken skala som er den beste. Vi har i denne rapporten hovedsakelig valgt å benytte to ulike skalaer som begge har det til felles at de ofte benyttes i internasjonale i fordelingsstudier. I tillegg er det relativt stor variasjon mellom de to skalaene med hensyn til den vekt de legger på stordriftsfordeler innen husholdningene, dvs. den nytten som husholdningsmedlemmene har av å bo flere sammen. Den ene skalaen er den såkalte kvadratrotskalaen, der den vekt de enkelte husholdningsmedlemmene får, tilsvarende kvadratrotten av antall personer i husholdningen. Ved bruk av denne skalaen tar en det for gitt at store husholdninger har betydelige stordriftsfordeler. Den andre skalaen er den såkalte OECD-skalaen fra 1982 (OECD 1982). Den tilordner vekt lik 1 til første voksne, 0,7 til neste voksne og 0,5 til barn. OECD-skalaen regner stordriftsfordelene som relativt små.

Vi skal i figur 2.1. illustrere hvordan de to ekvivalensskalaene kan gi forskjellige lavinntektsgrenser (50 prosent av medianinntekten) for ulike husholdningstyper. Figuren viser at i 1998 måtte en enslig person ha en inntekt etter skatt på 89 300 kroner eller mer, for ikke å havne under lavinntektsgrensen ved bruk av kvadratrotskalaen. Tilsvarende lavinntektsgrense ved bruk av OECD-skalaen var 69 300 kroner, altså 20 000 kroner lavere enn kvadratrotskalaen. Figuren viser imidlertid at de to skalaene nærmer seg hverandre når husholdningsstørrelsen øker. For en husholdning på tre personer, for eksempel to voksne med ett barn, krysser nesten linjene hverandre. Dette betyr at her ligger lavinntektsgrensen om lag på samme nivå for begge skalaer (vel 150 000 kroner). Når husholdnings-

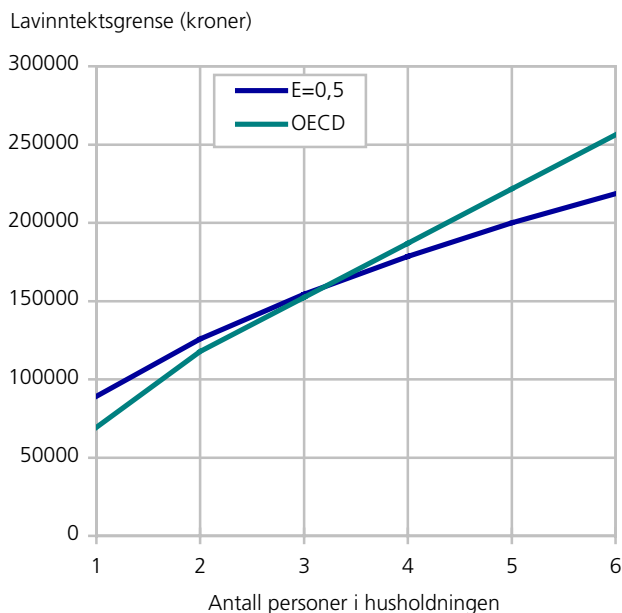
<sup>2</sup> Medianen er det midterste beløpet i en fordeling etter at en har sortert inntektene etter størrelse. Det vil altså være like mange personer med inntekt over medianen som under.

størrelsen øker ytterligere blir det igjen større forskjeller mellom lavinntektsgrensene, og vi får nå dokumentert at OECD-skalaen er "brattere" enn kvadratrotskalaen. For en husholdning på to voksne og fire barn gir for eksempel OECD-skalaen en lavinntektsgrense på 256 000 kroner. Dette er 37 600 kroner høyere enn tilsvarende lavinntektsgrense basert på kvadratrotskalaen (219 000 kroner). Vi viser ellers til tabell A i vedlegget for en gjennomgang av hvilke lavinntektsgrenser som gjelder for ulike avstander til medianinntekten og for ulike husholdninger med barn.

#### 2.4. Analyseenheter

Analyseenheten er barn under 18 år. Siden barn i liten grad har egne inntekter har det lite mening å se på de personlige inntektene som barn mottar. Det er derfor husholdningsinntektene som ligger til grunn når vi presenterer tall for utviklingen i lavinntekt blant barn. Rent praktisk gjøres dette ved å gi hvert enkelt husholdningsmedlem (også barn) en inntekt tilsvarende husholdningens inntekt etter skatt pr. forbruksenhet. Også medianinntektene for hele befolkningen, som ligger til grunn for beregning av lavinntektsgrensene, er beregnet pr. person. Det er altså husholdningen som er den økonomiske enheten, mens person (barn) er telleenhet.

**Figur 2.1. Lavinntektsgrenser for husholdninger av ulike størrelse. Halvparten av medianinntekten for alle personer. OECD-skalaen og kvadratrotskalaen (E=0,5). Kroner. 1998**



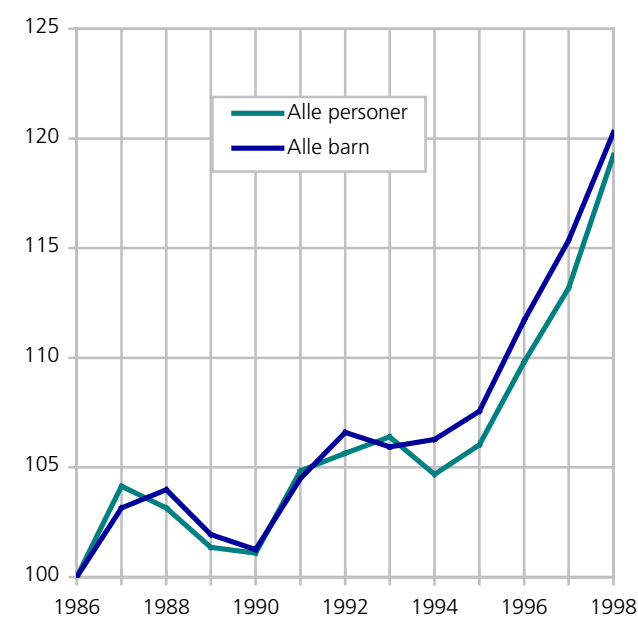
### 3. Utviklingen i antall barn med årlig lavinntekt: 1986-1998

#### 3.1. Utviklingen i gjennomsnittsinntekter

Inntektsutviklingen for norske husholdninger har vært svært god på 1990-tallet. I gjennomsnitt økte inntekt etter skatt pr. forbruksenhet for alle husholdninger med nærmere 18 prosent fra 1986 til 1998, målt i faste priser (Lyngstad 2001). Husholdninger med barn er blant de husholdningene som opplevde den sterkeste inntektsveksten. Både par med småbarn og enslige forsørgere hadde en sterkere inntektsvekst i denne perioden enn gjennomsnittet.

Den sterke inntektsveksten til barnefamiliene blir bekreftet når vi ser på utviklingen i husholdningsinntekt for alle barn under 18 år. Figur 3.1 viser at gjennomsnittlig ekvivalentinntekt (basert på kvadratrot-skalaen) for barna var omtrent den samme som for befolkningen ellers. Etter en periode med svingninger i inntektene tidlig på 1990-tallet, har inntektene økt hvert år etter 1994. I denne perioden hadde barn under 18 år en noe sterkere inntektsvekst enn resten av befolkningen.

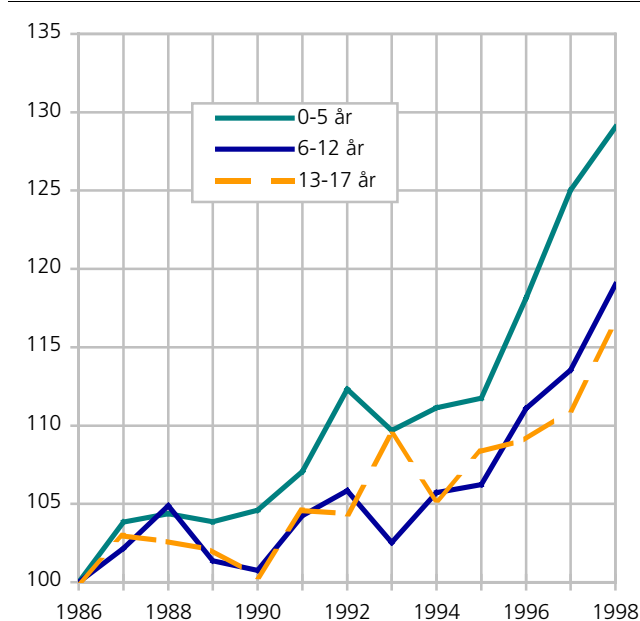
Figur 3.1. Utviklingen i gjennomsnittlig ekvivalentinntekt (E=0,5) for barn under 18 år og for alle personer. 1986-1998. Indeks for faste priser. 1986=100



Blant alle barn under 18 år er det de yngste barna som har hatt den beste utviklingen i husholdningsinntekt. Mellom 1986 og 1998 fikk barn under 6 år en økning i gjennomsnittlig ekvivalentinntekt på nærmere 29 prosent. Barn i aldersgruppen 6-12 år fikk tilsvarende en økning på 19 prosent, mens de eldste barna (13-17 år) hadde den svakeste utviklingen, med en realvekst på 16 prosent.

Den sterke inntektsveksten i husholdningene til de minste barna skyldes flere faktorer. Blant annet økte arbeidsinntektene til småbarnsfamiliene betydelig i perioden (Statistisk sentralbyrå 1999). Dette skyldtes igjen en kombinasjon av realvekst i lønningene og økt yrkesaktivitet blant småbarnsmødre (Bø og Molden 2000). I tillegg kom en del av inntektsveksten i form av økte overføringer. I denne perioden ble det blant annet innført flere nye kontantstønader rettet mot småbarnsfamiliene, som for eksempel et eget tillegget i barnevernstrygden for barn under 3 år (1991) og kontantstøtte til familier med 1-åring som ikke hadde heltidsplass i

Figur 3.2. Utvikling i ekvivalentinntekt (E=0,5) for barn i ulike aldersgrupper. 1986-1998. Indeks i faste priser. 1986=100



barnehager med statsstøtte (1998). Det kan også ha betydning at småbarnsforeldre har blitt noe eldre i perioden. Gjennomsnittsalderen for førstegangs-fødende økte for eksempel fra 25 år i 1986 til 27 år i 1998 (Statistisk sentralbyrå 2000b).

### 3.2. Utviklingen i antall barn med årlig lavinntekt

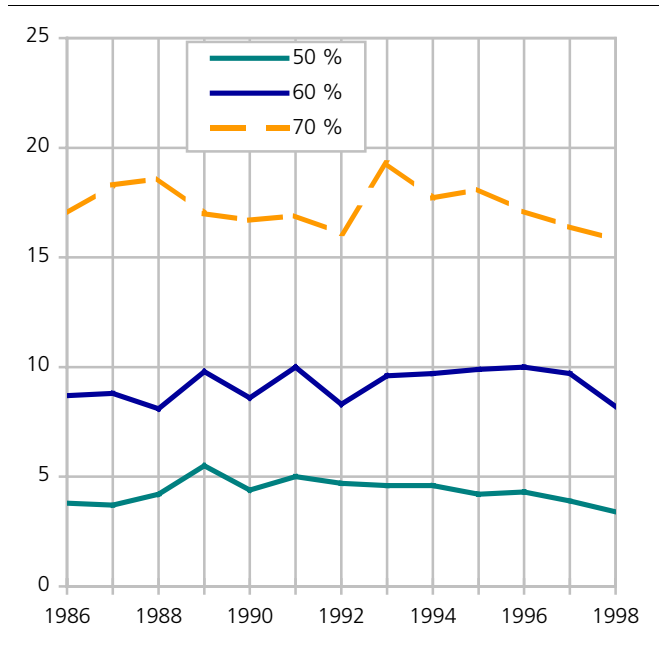
Gjennomsnittstallene viser altså at den økonomiske utviklingen har vært god for barnefamiliene. Men gjennomsnittstall sier ingenting om fordelingen innen en gruppe. Selv om det store flertallet av barn har fått det bedre, kan det også være mange som ikke har fått nytte godt av velstandsøkningen som har funnet sted i denne perioden. I det neste avsnittet skal vi derfor se på utviklingen i andel barn med inntekt per forbruksenhet under ulike lavinntektsgrenser.

I figur 3.3. presenteres utviklingen i andelen barn med husholdningsinntekt under hhv. 50, 60 og 70 prosent av årets medianinntekt for alle personer. Beregningene er her basert på kvadratrotskalaen. Figuren viser at utviklingen har vært noe ulik alt etter som hvilken relativ avstand til medianinntekten en benytter. Tar vi utgangspunkt i andelen med inntekt under 50 prosent av medianen, ser vi at det ble noen flere barn i lavinntektsgruppen fra 1986 til 1989. Dette var ellers en periode preget av tilbakeslag i norsk økonomi med en økning i arbeidsledigheten og stagnasjon i husholdningsinntektene (Andersen m.fl. 1995). Imidlertid viser figuren at det ble en lavere andel barn i denne gruppen ut over på 1990-tallet, og andelen i 1998 (3,4 prosent) er på om lag samme nivået som i begynnelsen av perioden (1986). Når lavinntektsgrensene blir mindre strenge (60 og 70 prosent av medianen), ser vi at andelen inntektsfattige barn rimeligvis blir noe høyere. Men også for disse målene er trenden nedadgående mot slutten av 1990-tallet.

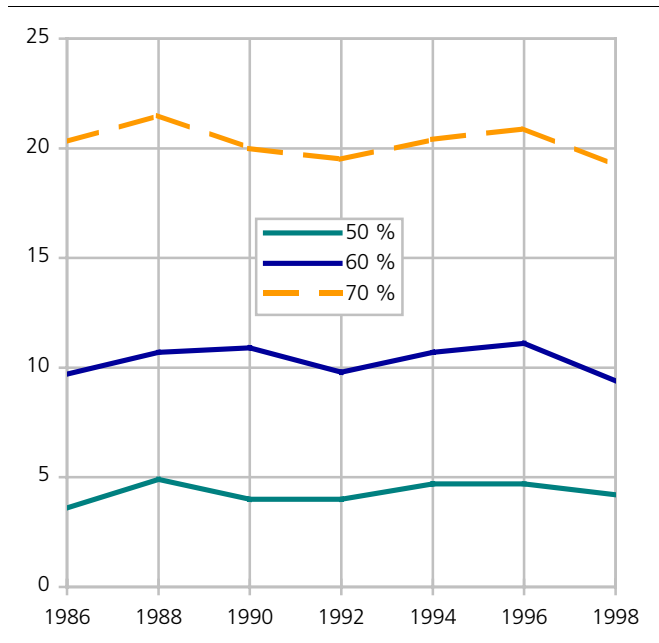
Går vi over til å benytte OECD-skalaen, som regner stordriftsfordelene som mindre, jf. kapittel 2.1, ser vi at utviklingen i lavinntekt ikke avviker noe særlig fra den som kvadratrotskalaen viste. Også OECD-skalaen (figur 3.4.) viser at det ble noen flere inntektsfattige barn mot slutten av 1980-tallet, etterfulgt av en liten nedgang tidlig på 1990-tallet. Andelen gikk deretter på nytt opp etter 1992, før vi også her ser en nedgang etter 1996. Også OECD-skalaen viser at nivået i slutten av perioden var om lag det samme som det var i begynnelsen av perioden.

Vi kan derfor konkludere med at dersom vi legger til grunn en forutsetning om at store husholdninger har betydelige stordriftsfordeler (kvadratrotskalaen), så ble det en reduksjon i andelen norske barn som tilhørte lavinntektsgruppen fra og med 1994. Regner vi derimot stordriftsfordelene som små (OECD-skalaen) bærer utviklingen mer preg av stabilitet, selv om trenden også her er at andelen barn i lavinntektsgruppen gikk noe ned helt mot slutten av 1990-tallet.

Figur 3.3. Andelen barn under 18 år med ekvivalentinntekt under 50, 60 og 70 prosent av medianinntekten for alle personer. Kvadratrotskalaen (E=0,5). 1986-1998



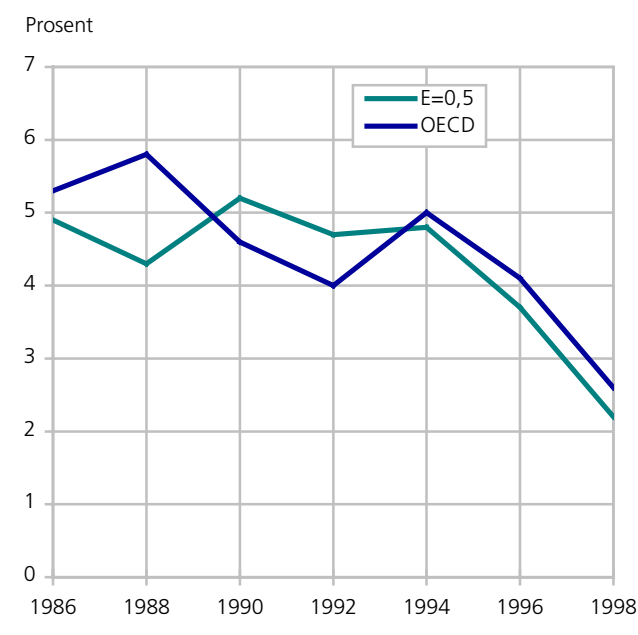
Figur 3.4. Andelen barn under 18 år med ekvivalentinntekt under 50, 60 og 70 prosent av medianinntekten for alle personer. OECD-skala. 1986-1998



### 3.3. Utviklingen i lavinntekt basert på mediangjennomsnittet

Som det ble nevnt innledningsvis skal vi også trekke inn en absolutt tilnærming når det gjelder å belyse utviklingen i lavinntekt blant barn. Et paradoks ved den relative metoden, er at den i gitte tilfeller kan vise en økning i andelen personer med lavinntekt selv om også de fattige har hatt realvekst i inntektene. Dette vil da skyldes at den generelle inntektsveksten, for

**Figur 3.5.** Andelen barn under 18 med ekvivalentinntekt under 50 prosent av mediangjennomsnittet for årene 1986-1998. OECD-skalaen og kvadratrotskalaen (E=0,5). Prosent



eksempel representert ved medianinntekten, har vært sterkere enn inntektsveksten til de som benfinner seg i bunnen av fordelingen. Utviklingen i Irland blir ofte trukket fram som et eksempel på dette (se for eksempel Unicef 2000). Irland har som mange kjenner til, opplevd en betydelig vekst i økonomien på 1990-tallet, noe som har ført til en kraftig vekst i gjennomsnittsinntektene. Selv om stønadene, som er en viktig inntektskilde for de fattige, også har hatt en realvekst i samme periode, har økningen her vært klart lavere enn for gjennomsnittsinntektene. En konsekvens av dette er at andelen personer med lavinntekt økte i Irland, selv om "alle" altså fikk økte realinntekter. Hadde en derimot benyttet en absolutt fattigdomsgrense ville en trolig ha registrert en nedgang i tallet på fattige.

Vi har valgt å benytte et gjennomsnitt for alle de årlige medianinntektene i perioden 1986-1998 som et mål på en absolutt lavinntektsgrense. Dette er samme metode som blant annet Aaberge, Andersen og Wennemo har benyttet (1996). En alternativ måte er å benytte medianinntekten for bare ett av de første årene i perioden, for eksempel 1986, og kun justere denne inntekten for prisstigning. Når vi har valgt å benytte et gjennomsnitt for hele perioden, så skyldes dette at vi da bedre kan kontrollere for endringer i inntektsbegrepet som har funnet sted i perioden. Blant annet førte skattereformen i 1992 til endringer både når det gjaldt definisjon av kapitalinntekter og næringsinntekter, som kan virke forstyrrende inn ved sammenlikninger over tid (se blant annet Statistisk sentralbyrå 2000).

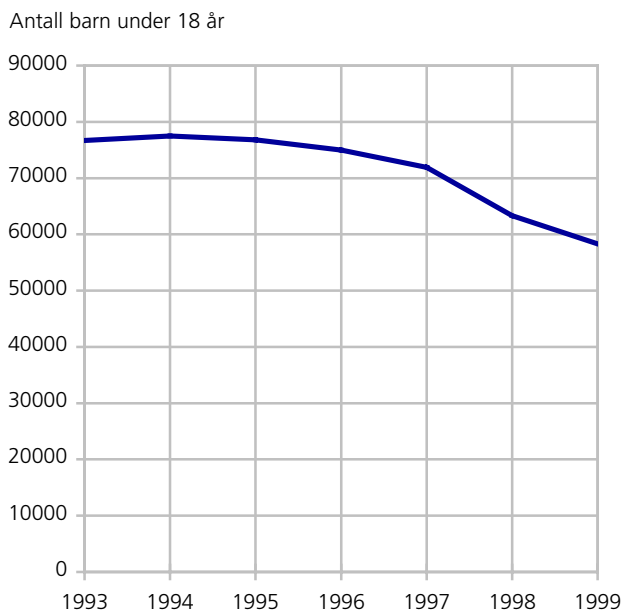
Når en benytter en lavinntektsgrense basert på halvparten av mediangjennomsnittet, ser vi at andelen barn med lavinntekt har blitt betydelig redusert mellom 1986 og 1998 (figur 3.5). Dette gjelder uansett valg av ekvivalensskala. Ved bruk av kvadratrotskalaen går andelen inntektsfattige barn ned fra 4,9 prosent i 1986 til bare 2,2 prosent i 1998. Tilsvarende tall for OECD-skalaen er 5,3 og 2,6 prosent. Vi ser videre at reduksjonen hovedsakelig kom i årene etter 1994, en periode som er kjennetegnet av en sterk inntektsvekst både for barnefamiliene og for husholdningene ellers.<sup>3</sup>

Ut i fra den beskrivelsen som er gitt over, ser det ut til å ha funnet sted en merkbar inntektsforbedring for barn ut over på 1990-tallet, og at dette har ført til at stadig færre barn tilhører lavinntektsgruppen. Denne beskrivelsen blir langt på vei bekreftet av andre kilder.

En slik alternativ kilde er sosialhjelpsstatistikken. Det å motta sosialhjelp oppfattes vel av mange som ensbetydende med å ha svært lav inntekt, selv om det, som Lyngstad (2001) påpeker, også finnes grunner til at mottakere av sosialhjelp ikke er å finne i lavinntektsgruppen. Dette kan for eksempel skyldes at noen husholdninger bare kortvarig opplever en betydelig inntektssvikt (eller utgiftsøkning) som gjør det nødvendig å søke sosialhjelp. Disse husholdningene kan likevel ha en årsinntekt som overstiger lavinntektsgrensen. Andre husholdninger kan på sin side ha hatt en økonomi tidlig i inntektsåret som har gjort det nødvendig å motta sosialhjelp, men har siden opplevd en betydelig inntektsforbedring, for eksempel som følge av endringer i husholdningssammensetning eller yrkestilknytning. Dette kan ha løftet dem over lavinntektsgrensen. Sist, men ikke minst, vil husholdninger på samme inntektsnivå ha ulik terskel når det gjelder det å oppsøke sosialkontoret.

Figur 3.6. bekrefter imidlertid den utviklingen som er beskrevet over når det gjelder lavinntekt. Figuren viser utvikling i antall barn under 18 år som hvert år har blitt forsørget av sosialhjelp i perioden 1993-1999. Som figuren viser, har det etter 1994 funnet sted en merkbar reduksjon i tallet på barn som tilhører husholdninger som mottar sosialhjelp, altså i samme periode som det også ble færre barn med lav inntekt, jf. figur 3.5. Mens vel 77 000 barn tilhørte husholdninger som mottok sosialhjelp i 1994, hadde dette antallet blitt redusert med vel 19 000, til omlag 58 000 barn i 1999.

<sup>3</sup> Trolig ville vi fått en enda større reduksjon i andelen barn med lavinntekt dersom vi hadde sammenlignbare data som gikk helt tilbake til 1970-årene, jf. Aaberge, Andersen og Wennemo (1999).

**Figur 3.6. Antall barn under 18 som blir forsørgt av sosialhjelp. 1993-1999**

Kilde: Sosialhjelpsstatistikk

### 3.4. Hvor mange barn er inntektsfattige?

I dette avsnittet skal vi gjøre et forsøk på å tallfeste hvor mange barn som befinner seg under lavinntektsgrensen ett bestemt år, når denne er definert som 50 prosent av medianinntekten for alle. Vi tar på nytt utgangspunkt i den relative avstanden til årets medianinntekt, og avgrenser oss til kun å se på inntektsåret 1998. Vi skal imidlertid nå inkludere flere typer inntekter som ikke inngikk i datagrunnlaget til innteksundersøkelsene for tidligere år, og som dermed ikke var med i den beskrivelsen over utviklingen i lavinntekt som er gitt over. Dette gjelder blant annet visse typer inntekter rettet mot barnefamilier, som for eksempel engangsstønad ved fødsel og støtte til barnepass for enslige forsørgere.<sup>4</sup>

I tillegg skal vi gjøre tre andre avgrensinger i populasjonen. For det første skal vi utelate alle personer i lavinntektsgruppen som tilhører husholdninger som har solgt aksjer eller eiendommer med betydelig tap, og som dermed har blitt registrert med svært lav eller negativ husholdningsinntekt. Det virker ikke naturlig å karakterisere husholdninger med store aksjeposter og eiendommer som tilhørende en lavinntektsgruppe. Den samme argumentasjonen kan benyttes når det gjelder husholdninger som har en finansformue over en viss størrelse. Har en tilgang til oppsparte midler, har en også mulighet til å tære på disse i perioder når inntektene er små. Vi har derfor valgt også å utelate personer som tilhører en husholdning som har en brutto finanskapital (dvs. summen av bankinnskudd, aksjer, obligasjoner og andre typer verdipapir) over en

viss størrelse. Den tredje avgrensningen gjelder studenthushold (se definisjon under punkt C under). Den viktigste inntektskilden til studenter er studielån. I innteksundersøkelsen blir imidlertid studielån ikke regnet med i inntektsbegrepet. Mange studenthusholdninger vil derfor bli registrert med svært lave inntekter, som ikke gjenspeiler det reelle velferdsnivået til slike husholdninger. Av den grunn har vi valgt å utelate alle personer som tilhører studenthusholdninger.

Rent konkret har vi foretatt en avgrensning etter følgende kriterier:

- A. Personer som tilhører husholdninger som har et realisasjonstap per forbruksenhet på 50 000 kroner eller mer, og som samtidig har en sum av yrkesinntekter og overføringer per forbruksenhet som er større enn lavinntektsgrensen, er utelatt fra populasjonen.
- B. Personer som tilhører en husholdning med en brutto finanskapital per forbruksenhet større enn 50 000 kroner, er utelatt.
- C. Personer som tilhører husholdninger som mottar studielån og der hovedinntektstakeren verken er yrkestilknyttet eller pensjonist er utelatt.

Tabell 3.1 viser hvilke utslag disse avgrensningene har på tallfestingen av antall inntektsfattige. Som tabellen viser, hadde i utgangspunktet 6,1 prosent av befolkningen en ekvivalentinntekt mindre enn 50 prosent av medianinntekten for alle, når en benytter kvadratrotskalaen. Ved bruk av OECD-skalaen er andelen om lag 2 prosentpoeng lavere (4,0 prosent). Det er derimot mindre variasjon mellom skalaene når det gjelder å tallfeste hvor mange barn under 18 år som tilhører lavinntektsgruppen. Her varierer anslagene fra 3,2 prosent ved bruk av kvadratrotskalaen til 3,9 prosent ved bruk av OECD-skalaen. Skalaene viser altså at barn under 18 år hadde noe mindre (kvadratrotskalaen) eller om lag samme sannsynlighet (OECD-skalaen) for å tilhøre lavinntektsgruppen, som befolkningen i alt.

Det viser seg at om en utelater personer som tilhører husholdninger som har realisert store tap ved salg av aksjer og eiendommer (A), så fører dette bare til en beskjeden reduksjon i tallet på inntektsfattige barn. Begge ekvivalensskalaene rapporterer her at andelen barn i lavinntektsgruppen ble redusert med bare 0,2 prosentpoeng. Utslagene for hele befolkningen var enda mindre, med en reduksjon på kun 0,1 prosentpoeng.

<sup>4</sup> Andre inntekter som også inngår er grunn- og hjelpestønad og diverse skattefrie inntekter fra Lønns- og trekkoppgaverregisteret.



**Tabell 3.1. Antall personer med inntekt etter skatt under 50 prosent av medianinntekten for alle, etter ulike justeringer av populasjonen. 1998**

	Kvadratrotkskalaen (E=0,5)		OECD-skalaen	
	Barn <18	Alle personer	Barn <18	Alle personer
Andelen med lavinntekt før justering .....	3,2	6,1	3,9	4,0
Reduksjon i andelen personer med lavinntekt som følge av ulike avgrensninger				
A .....	0,2	0,1	0,2	0,1
B .....	0,6	2,0	0,6	0,9
C .....	0,0	1,2	0,1	1,1
Kumulativ reduksjon				
A+B .....	0,6	2,0	0,7	0,9
A+B+C .....	0,6	2,9	0,8	1,7
Andel i lavinntektsgruppen etter justering .....	2,6	3,2	3,1	2,3
Beregnet antall personer i lavinntektsgruppen etter justeringer (1000).....	27	144	32	101

Kilde: Inntekts- og formuesundersøkelsen for husholdninger

A. Realisasjonstap pr. forbruksenhet > 50 000 kroner, yrkesinntekt+overføringer > lavinntektsgrensen.

B. Bruttofinansformue pr. forbruksenhet > 50 000 kroner.

C. Husholdningen mottar studielån og hovedinntektstakeren ikke yrkestilknyttet eller pensjonist.

Går vi over til å se på hvilken effekt forekomsten av finansformue har på anslagene over lavinntekt (B), finner vi at utslagene er større. Andelen barn i lavinntektsgruppen blir redusert med 0,6 prosentpoeng (begge skalaer), og vi ser at reduksjonen er enda større for hele befolkningen sett under ett. Mens andelen med lavinntekt ifølge OECD-skalaen blir redusert med 0,9 prosent når vi tar hensyn finansformue, viser kvadratrotkskalaen en reduksjon i lavinntekt på hele 2 prosentpoeng. Det er grunn til å anta at en stor del av de personene som på denne måten defineres ut av lavinntektsgruppen vil være enslige alderspensjonister med minstepensjon fra folketrygden. Mange av disse vil ha en inntekt etter skatt som ligger lavere enn lavinntektsgrensen når denne baseres på kvadratrotkskalaen (Epland 2000). Men mange av disse vil likevel ha en finansformue som er større enn 50 000 kroner. Tall fra 1996 viste for eksempel at vel 60 prosent av alle enslige alderspensjonister med særtillegg (dvs. minstepensjonister), hadde bankinnskudd på over 50 000 kroner (Pedersen 1999).

Ut i fra tabellen kan det slås fast at det er svært få av barna i lavinntektsgruppen som blir forsørget av studenter. Dersom vi utelater personer i studenthusholdninger (C), førte dette til en reduksjon i antall inntektsfattige barn med kun 0,1 prosentpoeng når en benytter en lavinntektsgrense basert på OECD-skalaen. Ved bruk av kvadratrotkskalaen registrerer vi ingen endring i det hele tatt. Derimot fører utelatelsen av studentene til at andelen med lavinntekt blir redusert

for hele befolkningen. Både estimatene basert på OECD-skalaen og kvadratrotkskalaen registrerer en reduksjon på om lag ett prosentpoeng når personer i studenthusholdninger fjernes.

Dersom vi kombinerer opplysninger om A, B og C og utelater alle disse personene, finner vi at andelen barn i lavinntektsgruppen blir redusert med mellom 0,6 og 0,8 prosentpoeng, avhengig av hvilken ekvivalensskala en benytter. Etter disse justeringene finner vi at hhv. 2,6 og 3,1 prosent av alle barn under 18 år befinner seg under lavinntektsgrensen i 1998. Dette tilsvarer et antall i populasjonen på om lag 27 000 og 32 000 barn.

## 4. Hvem har lav inntekt?

I dette kapittelet skal vi se nærmere på sammensetningen av lavinntektsgruppen. Hva er det som kjenner husholdningene til de barna som har lav husholdningsinntekt? Vi skal se på flere faktorer som kan tenkes å ha betydning på forekomsten av lavinntekt blant barn, for eksempel foreldrenes tilknytning til arbeidsmarkedet, hvor mange forsørgere det er i husholdningen, antall barn i husholdningen, om en er innvandrer eller ikke og hvilken type kommune en bor i. Vi skal også se hvordan husholdningsinntektene til barn i lavinntektsgruppen er sammensatt, sammenlignet med de barna som befinner seg over lavinntektsgrensen.

Vi tar igjen utgangspunkt i en lavinnteksdefinisjon basert på en husholdningsinntekt etter skatt pr. forbruksenhet som er lavere enn halvparten av medianinntekten for alle. Lavinnteksdefinisjonen er basert på det mest omfattende inntektsbegrepet som omfatter de "nye" stønadene som ble omtalt i kapittel 3.4, dvs. fødselsengangsstønad, stønad til barnepass for enslige forsørgere, grunn- og hjelpestønad og diverse "andre" skattefrie inntekter. På samme måte som tidligere presenteres tall både basert på den skalaen som regner stordriftsfordelene som små (OECD-skalaen) og den som regner stordriftsfordelene som store (kvadratrotskalaen).

Tabell 4.1 viser andel barn under 18 år med årlig lavinntekt etter ulike kjennemerker basert på kvadratrotskalaen, mens tabell 4.2 viser tilsvarende tabell basert på OECD-skalaen. Tabellene viser både andelen med lavinntekt blant barn etter ulike kjennemerker, og hvor stor andel de ulike delgruppene utgjør av alle barn med lavinntekt. Ved å sammenligne fordelingen av lavinntektsgruppen etter ulike kjennemerker med tilsvarende fordelingen for alle barn, får vi et bilde på om noen grupper av barn er under- eller overrepresentert blant de inntektsfattige.

### 4.1. Ulike kjennemerker ved barn i lavinntekts-husholdninger

#### *Barnas alder*

Det ser ikke ut som at alderen på barna har så stor betydning for om en befinner seg i lavinntektsgruppen eller ikke. Det er likevel en noe høyere andel av de aller yngste barna i lavinntektsgruppen, sammenlignet

med barn som er noe eldre. For eksempel viser tabell 4.1, der en benytter kvadratrotskalaen, at 3,5 prosent av alle barn i alderen 0-5 år var inntektsfattige i 1998. Dette var en noe høyere andel enn blant barn i alderen 6-12 år (2,8 prosent). Vi ser videre at av alle inntektsfattige barn var vel 38 prosent i aldersgruppen 0-5 år. Siden knapt 35 prosent av *alle* barn under 18 år var i samme aldersgruppe kan vi derfor konkludere med at de yngste barna er noe overrepresentert blant de med lavinntekt.

Ved å sammenligne andelen med lavinntekt blant barn mellom 0 og 5 år med andelen i hele befolkningen (eller med alle barn under 18 år) får vi et mål på hvor stor "risiko" eller sannsynlighet det er for at ulike grupper av barn tilhører lavinntektsgruppen. Blant annet viser tabell 4.1 at barn i alderen 0-5 år har en risikofaktor på 0,57 sammenlignet med hele befolkningen, noe som tyder på at barn i denne aldersgruppen har en klart lavere sannsynlighet for å tilhøre lavinntektsgruppen enn befolkningen generelt (der sannsynligheten vil være lik 1,0). På den annen side viser tabellen at de yngste barna har en noe høyere risiko (1,09) for å være i lavinntektsgruppen dersom vi, i stedet for å sammenligne med hele befolkningen, sammenligner med alle barn under 18 år.

Valg av ekvivalensskala har liten betydning når det gjelder å tallfeste forekomsten av lavinntekt blant barn etter alder. Når en går over til å benytte skalaen som regner stordriftsfordelene som mindre (tabell 4.2.) får en om lag det samme bildet som i tabell 4.1. Det er bare en svak tendens til at de aller yngste barna kommer enda noe dårligere ut sammenlignet med de eldre barna.

#### *Husholdningstype*

De fleste barn under 18 år vokser opp i parfamilier, dvs. sammen med to voksne. Det er likevel en relativt stor gruppe barn som vokser opp bare med den ene av foreldrene. I 1998 tilhørte 15 prosent av alle barn en husholdning der hovedinntektstakeren<sup>5</sup> var enslig

<sup>5</sup> Hovedinntektstaker er den i husholdningen som har størst samlet inntekt før skatt.

forsørger. Tidligere undersøkelser har vist at sannsynligheten for å tilhøre lavinnteksgruppen er mye større for barn av enslige forsørgere, enn for barn som tilhører husholdninger med to voksne (se for eksempel Fløtten 1999, Melby og Mørk 2000). Dette blir bekreftet i tabell 4.1 som viser at hele 10 prosent av alle barn der hovedinntektstakeren er enslig forsørger befinner seg i lavinnteksgruppen, mens dette bare gjelder for 1,7 prosent av de barna som tilhører parhusholdninger. Tabellen viser videre at nær halvparten (48 prosent) av alle inntektsfattige barn tilhører husholdninger der hovedinntektstakeren er enslig forsørger. Barn av enslige forsørgere har dermed mer enn tre ganger så stor sannsynlighet for å tilhøre lavinnteksgruppen, sammenlignet med alle barn.

Utslagene er noe mindre når vi går over til å benytte OECD-skalaen, som regner stordriftsfordelene som mindre (tabell 4.2.). Årsaken til dette er at husholdninger der hovedinntektstakeren er enslig forsørger i gjennomsnitt består av færre personer enn par med barn. Dette fører til at store husholdninger nå vil komme dårligere ut økonomisk sammenlignet med mindre husholdninger, siden denne skalaen regner stordriftsfordelene som små. Andelen barn i lavinnteksgruppen som tilhører husholdningstypen enslige forsørgere blir nå noe lavere og barn av enslige forsørgere utgjør nå en noe mindre andel av alle inntektsfattige. Barn av enslige forsørgere er likevel klart overrepresentert i lavinnteksgruppen også ved bruk av denne skalaen.

Tabellen viser også at det er relativt mange barn med lav inntekt innen de husholdningstypene som verken er enslige forsørgere eller par med barn. Husholdningstypen "andre" kan for eksempel være flergenerasjons-husholdninger, der barna vokser opp sammen med både mor og besteforeldre. Men vi ser også at dette er en svært liten gruppe, og mindre enn 2 prosent av barna tilhørte i 1998 slike husholdninger.

#### *Antall yrkestilknyttede i husholdningen*

Yrkesaktivitet har stor betydning for husholdningenes økonomi, og som nevnt i kapittel 3 har det de siste tiårene skjedd en betydelig økning i mødrenes yrkesdeltaking. Dette har ført til at det har blitt mer vanlig at begge foreldrene er yrkesaktive.

Tabell 4.1 viser at i 1998 tilhørte 60 prosent av alle barn en husholdning der begge de voksne var yrkestilknyttet.<sup>6</sup> Om lag en tredjedel av barna tilhørte husholdninger med bare én yrkesaktiv, mens 8 prosent tilhørte husholdninger der ingen av de voksne var yrkestilknyttede. Antall yrkesaktive i husholdningen er også en av de sterkeste forklaringsfaktorene på hvorfor

noen barn er inntektsfattige. Av de barna som tilhører husholdninger uten noen yrkestilknyttede, hadde nærmere 27 prosent en ekvivalentinntekt som lå under lavinntetsgrensen. Selv om altså bare 8 prosent av alle barn tilhørte en husholdning der ingen var yrkestilknyttet, tilhørte hele 71 prosent av alle inntektsfattige barn en slik husholdning. Barn som vokser opp i husholdninger der ingen av de voksne er yrkestilknyttet hadde dermed mer enn 8 ganger så stor sannsynlighet for å være inntektsfattige, enn barn generelt.

Når en benytter en ekvivalensskala som regner stordriftsfordelene som mindre (tabell 4.2), blir sammenhengen mellom manglende yrkestilknytning og lavinntekt noe svakere. Dette skyldes at husholdninger uten noen yrkestilknyttede, på samme måte som for enslige forsørgere, i gjennomsnitt består av færre personer enn husholdninger med flere yrkestilknyttede. Men også tabell 4.2 understreker betydningen av yrkestilknytning. Barn som tilhører husholdninger der ingen voksne er yrkesaktive, er klart overrepresentert i lavinnteksgruppen, mens det tilsvarende er svært få barn med lavinntekt i husholdninger med to foreldre og begge i arbeid.

#### *Hovedinntektstakerens kjønn og alder*

Barn som tilhører husholdninger der hovedinntektstakeren er under 30 år, har en noe større sannsynlighet for å være inntektsfattige, enn barn med eldre forsørgere. Tabell 4.1 viser at bare 11 prosent av alle barn hadde en hovedforsørger som var under 30 år i 1998. Likevel utgjorde disse barna 1/3 del av alle barn i lavinnteksgruppen. Sannsynligheten for å være inntektsfattig var dermed tre ganger større for de barna som har unge forsørgere, sammenlignet med barn generelt.

Bilder endrer seg ikke vesentlig når en går over til å benytte OECD-skalaen, selv om andelen inntektsfattige barn med unge forsørgere nå er noe lavere (tabell 4.2). De barna som har de yngste forsørgerne er også de som er mest overrepresentert i lavinnteksgruppen.

Sannsynligheten for å ha lav husholdningsinntekt er mye større for barn som har mor som hovedforsørger, enn for barn som har far som hovedforsørger. I 1998 hadde 1/3 av alle barn under 18 år mor som hovedforsørger. Likevel utgjorde disse barna hele 70 prosent av alle inntektsfattige barn. Sannsynligheten for å være inntektsfattig var dermed mer enn dobbelt så stor for barn med mødre som var hovedforsørger, sammenlignet med alle barn under 18 år.

Når vi benytter den andre skalaen som regner stordriftsfordelene som mindre (tabell 4.2.), ser vi at andelen barn i lavinnteksgruppen med kvinnelig hovedforsørger går noe ned. Dette skyldes trolig at mange av disse husholdningene har bare én forsørger. Som tidligere nevnt er husholdningsstørrelsen mindre

<sup>6</sup> Ifølge inntekts- og formuesundersøkelsen blir en person definert som yrkestilknyttet dersom summen av lønns- og næringsinntekt er større enn folketrygdens minstepeltse (77 360 kroner i 1998).

for enslige forsørgere enn for parhusholdninger. Likevel, også tabell 4.2 viser at barn i hushold med kvinnelig hovedinntektstaker er klart overrepresentert i lavinnteksgruppen.

#### *Boligforhold*

Det store flertallet av barnefamiliene bor i selveid bolig. Tall fra Levekårsundersøkelsen viser for eksempel at 84 prosent av par med småbarn (under 7 år) og 93 prosent av par med store barn (7-19 år) bodde i eid bolig i 1997 (Andersen 2000). Tilsvarende opplysninger om boforhold finnes ikke i inntekts- og formuesundersøkelsen. Vi har derfor klassifisert alle husholdninger med positiv ligningsinntekt av egen bolig som eiere av boligen, mens de uten boliginntekt defineres som leietakere.<sup>7</sup>

Det er en klar sammenheng mellom boforhold og lavinntekt.<sup>8</sup> Både tabell 4.1 og tabell 4.2 viser at barn i leid bolig har en mye større sannsynlighet for å være inntektsfattige enn barn i eid bolig. For eksempel viser tabell 4.1 at selv om bare 21 prosent av alle barn tilhørte en husholdning som ikke eide egen bolig, utgjorde disse barna hele 58 prosent av alle inntektsfattige barn. Andelen er noe lavere når vi benytter en skala som regner stordriftsfordelene som mindre (tabell 4.2), men også her framstår barn i leid bolig som klart overrepresentert blant barn med lav inntekt.

#### *Antall barn i husholdningen*

Barnerike husholdninger har tradisjonelt vært en gruppe som har vært forbundet med lav økonomisk levestandard.<sup>9</sup> Barn som vokser opp sammen med mange søsken, er også i dag overrepresentert blant inntektsfattige barn, men forekomsten av lavinntekt blant store familier varierer naturlig nok sterkt med hvilke antakelser en gjør vedrørende graden av stordriftsfordeler. Når en regner stordriftsfordelene som store (tabell 4.1) er det en viss overrepresentasjon i lavinnteksgruppen både for de barna som er enebarn og for de barna som bor sammen med fire eller flere søsken. Når vi legger til grunn en skala som regner

stordriftsfordelene som mindre (tabell 4.2) framtrer de største barnefamiliene mye mer som en typisk lavinnteksgruppe. For eksempel hadde 31 prosent av alle barn som vokser opp i husholdninger med 5 eller flere barn en ekvivalentinntekt som var under lavinnteksgrensen, og sannsynligheten for å være inntektsfattig var nesten 8 ganger større for disse barna enn for barn generelt. Imidlertid er det svært få barn som i dag vokser opp med mange søsken. I 1998 bodde bare 2 prosent av alle barn i husholdninger der det var fem eller flere barn. Til sammenligning tilhørte 42 prosent av alle barn husholdninger der det kun var to barn. Dette fører igjen til at den største andelen av de inntektsfattige barna faktisk er å finne i tobarnsfamilier. Dette gjelder uansett valg av ekvivalensskala.

#### *Kommunestørrelse*

Om barna bor i en stor eller liten kommune har også i noen grad betydning for om de er inntektsfattige eller ikke, selv om kommunestørrelse ikke peker seg ut blant de faktorene som betyr mest når det gjelder forekomsten av lavinntekt blant barn. Tabell 4.1 viser at barn som bor i de minste (under 5000 innbyggere) og barn som bor i de største kommunene (over 50 000 innbyggere) har en noe høyere sannsynlighet for å være inntektsfattige, enn andre barn. Blant annet viser tabellen at nesten halvparten (48 prosent) av alle inntektsfattige barn er å finne i de aller største kommunene, mens dette var tilfellet bare for 30 prosent av samtlige barn under 18 år.

Tabell 4.2. viser omtrent samme fordeling som tabell 4.1, noe som indikerer at det ikke er noen systematiske forskjeller i husholdningsstørrelse mellom barnefamilier i store og små kommuner.

#### *Sosioøkonomisk status*

Husholdningenes sosioøkonomiske status er avledet på bakgrunn av opplysninger om inntektssammensetningen til den i husholdningen som har høyest samlet inntekt.<sup>10</sup> For barnefamiliene er lønnsinntekt den dominerende inntektskilden. I 1998 tilhørte hele 82 prosent av alle barn et hushold der hovedinntektstakeren var ansatt. Vel 8 prosent av barna tilhørte et hushold der hovedinntektstakeren var selvstendig næringsdrivende, enten i primærnæringen eller i annen næring, mens nesten like mange (7 prosent) hadde en hovedinntektstaker som var pensjonist eller trygdemottaker. For om lag 2 prosent av barna var hovedforsørgeren verken yrkestilknyttet eller pensjonist.

<sup>7</sup> Opplysninger om boliginntekt fra selvangivelsen fanger likevel ikke opp alle boligeiere. Ifølge levekårsundersøkelsen oppgav 73 prosent av husholdningene i 1997 at de eide sin bolig (Andersen 2000), mens andelen husholdninger med prosentlignet boliginntekt bare var 67 prosent, ifølge inntektsundersøkelsen. Det kan imidlertid være flere forklaringer på hvorfor inntektsundersøkelsen ikke fanger opp alle boligeiere. Det kan for eksempel være husholdninger som nylig har kjøpt egen bolig. Disse vil ikke være registrert med positiv boliginntekt før året etter. Det kan i tillegg være noen boliger som har så lav ligningstakst at de kommer under fribeløpet (ca. 50 000 kroner i 1998). Disse vil heller ikke bli registrert med positiv boliginntekt.

<sup>8</sup> Denne sammenhengen vil selvsagt også gå andre veien. Husholdninger med lav inntekt vil også ha en større sannsynlighet for å være leietakere, sammenlignet med mer velstående husholdninger.

<sup>9</sup> Blant annet dreide mye av den politiske diskusjonen om utbyggingen av barnetrygden på 50- og 60-tallet seg om inntektsforholdene til barnerike familier (NOU 13: 1996).

<sup>10</sup> Det er benyttet fem ulike kategorier. *Ansatte* er definert som yrkestilknyttede personer som har lønn som største inntektskilde, mens det for *selvstendige* vil være næringsinntekt som er største kilde. *Selvstendige* er videre oppdelt i *selvstendige i primærnæringen* og *selvstendige i andre næringer*. *Pensjonist/trygdemottaker* er personer som ikke er yrkestilknyttet, men som mottar pensjon fra folketrygden, mens "*andre*" *ikke-yrkestilknyttede* er personer som verken er yrkestilknyttede eller pensjonister.

**Tabell 4.1. Lavinntektsindikatorer for barn 0-17 år. Kvadratrotskalaen (E=0,5). 1998**

	Andel under lavinntektsgrensen	Andel av alle barn med lav inntekt	Andel av alle barn	Relativ lavinntektsrisiko i forhold til :	
				Alle barn	Alle personer
<b>Alder</b>					
0-5 år .....	3,5	38,1	34,9	1,09	0,57
6-12 år .....	2,8	35,4	40,1	0,88	0,46
13-17 år .....	3,4	26,5	25,0	1,06	0,56
<b>Husholdningstype</b>					
Enslig forsørger .....	10,0	48,2	15,4	3,13	1,64
Par med barn .....	1,7	44,7	82,9	0,53	0,28
Andre .....	13,3	7,1	1,7	4,16	2,18
<b>Tallet på yrkestilknyttede</b>					
Ingen .....	26,8	71,0	8,4	8,38	4,39
1 .....	2,4	23,5	31,4	0,75	0,39
2+ .....	0,3	5,5	60,2	0,09	0,05
<b>Hovedinntektstakers alder</b>					
under 30 år .....	9,6	33,9	11,2	3,00	1,57
30-39 år .....	2,8	41,0	47,5	0,88	0,46
40 år og over .....	1,9	25,0	41,2	0,59	0,31
<b>Hovedinntektstaker</b>					
Mann .....	1,3	29,2	70,5	0,41	0,21
Kvinne .....	7,7	70,8	29,5	2,41	1,26
<b>Boforhold</b>					
Leier .....	8,7	58,4	21,3	2,72	1,43
Eier .....	1,7	41,6	78,7	0,53	0,28
<b>Antall barn (0-19 år) husholdningen</b>					
1 .....	3,9	25,4	20,8	1,22	0,64
2 .....	3,5	45,6	42,0	1,09	0,57
3 .....	2,2	19,1	28,3	0,69	0,36
4 .....	2,2	4,5	6,6	0,69	0,36
5+ .....	7,5	5,4	2,3	2,34	1,23
<b>Kommunestørrelse</b>					
Under 4999 .....	3,9	15,7	12,7	1,22	0,64
5000-9999 .....	2,0	8,6	13,6	0,63	0,33
10000-19999 .....	2,3	14,6	20,6	0,72	0,38
20000-49999 .....	1,9	13,5	22,7	0,59	0,31
50000 og over .....	5,0	47,5	30,4	1,56	0,82
<b>Hovedinntektstakers sosioøkonomiske status</b>					
Selvstendig i primærnæring .....	3,4	2,9	2,7	1,06	0,56
Selvstendig i andre næringer .....	0,8	1,3	5,4	0,25	0,13
Ansatt .....	1,0	24,5	82,4	0,31	0,16
Pensjonist/trygdemottaker .....	16,7	38,9	7,4	5,22	2,74
Andre .....	49,8	32,5	2,1	15,56	8,16
<b>Innvandringskategori</b>					
Ikke-innvandrer .....	2,3	71,1	94,3	0,72	0,38
Innvandrer i alt .....	16,2	28,9	5,7	5,06	2,66
Her av fra: .....					
Afrika, Asia, Latin-Amerika og Tyrkia .....	18,6	23,7	4,1	5,81	3,05
<b>Alle barn</b> .....	<b>3,2</b>	<b>100</b>	<b>100</b>	<b>1,00</b>	<b>0,52</b>

Kilde: Inntekts- og formuesundersøkelsen for husholdninger.

Tabell 4.2. Lavinntektsindikatorer for barn 0-17 år. OECD-skalaen. 1998

	Andel under lavinntekts- grensen	Andel av alle barn med lav inntekt	Andel av alle barn	Relativ lavinntektsrisiko i forhold til :	
				Alle barn	Alle personer
<b>Alder</b>					
0-5 år .....	4,4	38,9	34,9	1,13	1,10
6-12 år .....	3,8	38,8	40,1	0,97	0,95
13-17 år .....	3,5	22,4	25,0	0,90	0,88
<b>Husholdningstype</b>					
Enslig forsørger .....	7,1	27,9	15,4	1,82	1,78
Par med barn .....	3,2	67,9	82,9	0,82	0,80
Andre .....	9,7	4,2	1,7	2,49	2,43
<b>Tallet på yrkestilknyttede</b>					
Ingen .....	25,7	55,3	8,4	6,59	6,43
1 .....	4,6	36,9	31,4	1,18	1,15
2+ .....	0,5	7,8	60,2	0,13	0,13
<b>Hovedinntektstakers alder</b>					
under 30 år .....	8,1	23,3	11,2	2,08	2,03
30-39 år .....	3,5	42,5	47,5	0,90	0,88
40 år og over .....	3,3	34,2	41,2	0,85	0,83
<b>Hovedinntektstaker</b>					
Mann .....	2,5	45,6	70,5	0,64	0,63
Kvinne .....	7,2	54,4	29,5	1,85	1,80
<b>Boforhold</b>					
Leier .....	9,0	49,1	21,3	2,31	2,25
Eier .....	2,5	50,9	78,7	0,64	0,63
<b>Antall barn (0-19 år) i husholdningen</b>					
1 .....	2,2	11,9	20,8	0,56	0,55
2 .....	3,6	38,2	42,0	0,92	0,90
3 .....	3,0	21,6	28,3	0,77	0,75
4 .....	6,1	10,3	6,6	1,56	1,53
5+ .....	30,7	18,0	2,3	7,87	7,68
<b>Kommunestørrelse</b>					
Under 4999 .....	4,3	14,0	12,7	1,10	1,08
5000-9999 .....	2,9	9,9	13,6	0,74	0,73
10000-19999 .....	2,5	13,1	20,6	0,64	0,63
20000-49999 .....	2,9	16,7	22,7	0,74	0,73
50000 og over .....	6,0	46,3	30,4	1,54	1,50
<b>Hovedinntektstakers sosioøkonomiske status</b>					
Selvstendig i primærnæring .....	3,4	2,4	2,7	0,87	0,85
Selvstendig i andre næringer .....	1,6	2,2	5,4	0,41	0,40
Ansatt .....	1,8	37,6	82,4	0,46	0,45
Pensjonist/trygdemottaker .....	15,1	28,6	7,4	3,87	3,78
Andre .....	55,0	29,2	2,1	14,10	13,75
<b>Innvandringskategori</b>					
Ikke-innvandrer .....	2,6	66,4	94,3	0,67	0,65
Innvandrer i alt .....	23,1	33,6	5,7	5,92	5,78
Her av fra: .....					
Afrika, Asia, Latin-Amerika og Tyrkia .....	25,9	26,8	4,1	6,64	6,48
<b>Alle barn</b> .....	<b>3,9</b>	<b>100</b>	<b>100</b>	<b>1,00</b>	<b>0,98</b>

Kilde: Inntekts- og formuesundersøkelsen for husholdninger.

Som tabell 4.1 viser er sosioøkonomisk status et av de kjennmerkene som har størst betydning når det gjelder forekomsten av lavinntekt blant barn. Det går et klart skille mellom barn som tilhører husholdninger der hovedinntektstakeren er yrkestilknyttet og barn som tilhører husholdninger der hovedinntektstakeren enten er pensjonist/trygdemottaker eller tilhører gruppen "andre" ikke-yrkestilknyttede. Selv om bare om lag 10 prosent av alle barn tilhører hushold der hovedforsørgeren ikke er yrkesaktiv, utgjør denne gruppen hele 71 prosent av alle inntektsfattige barn. Det er særlig barn som har en hovedforsørger som verken er yrkestilknyttet eller folketrygdpensjonist som er overrepresentert blant dem med lav inntekt. Dette kan være husholdninger med en hovedinntektstaker som bare arbeider deltid og som heller ikke har rett på fulle ytelser fra folketrygden, f.eks. noen innvandrergupper. Vi ser at halvparten av alle barn i hushold der hovedinntektstakeren verken er yrkesaktiv eller trygdemottaker, tilhører lavinntektsgruppen. Dette fører til at barn i slike husholdninger har mer enn 15 ganger større sannsynlighet til å være inntektsfattige, sammenlignet med barn generelt. Men siden denne gruppen er så liten, er det faktisk barn i husholdninger der hovedpersonen er trygdemottaker, som utgjør den største gruppen av inntektsfattige barn.

Tabell 4.2, der en benytter OECD-skalaen, viser hovedsakelig det samme som tabell 4.1. Sannsynligheten for å være inntektsfattig er mye større for barn som vokser opp i husholdninger der hovedinntektstakeren står utenfor arbeidsmarkedet. Vi legger imidlertid merke til at ved bruk av denne skalaen er det faktisk barn som tilhører husholdninger der hovedinntektstakeren er ansatt, som utgjør den største gruppen av alle inntektsfattige barn. Dette til tross for at forekomsten av lavinntekt er meget lav innen denne gruppen (1,8 prosent). Forklaringen er imidlertid at mer enn 8 av 10 barn tilhører hushold der hovedinntektstakeren er ansatt.

#### *Innvandringsbakgrunn*

Tidligere analyser har vist at særlig ikke-vestlige innvandrere er overrepresentert blant dem med lav inntekt (se f.eks. St meld nr 50, 1998-99: Utjamningsmeldinga og Kirkeberg 2001). Dette er tilfellet også for innvandrerbarn.

Om lag 6 prosent av alle barn under 18 år hadde innvandrerbakgrunn i 1998.<sup>11</sup> De langt fleste av disse hadde bakgrunn fra Afrika, Asia, Latin-Amerika eller Tyrkia. Innvandrerbarn er klart overrepresentert i gruppen av inntektsfattige barn. Tabell 4.1 viser at 29 prosent av alle inntektsfattige barn var første- eller andregenerasjonsinnvandrere. Knappt 24 prosent av alle

barn i lavinntektsgruppen var innvandrere fra land i den tredje verden. Disse barna har dermed en sannsynlighet for å være inntektsfattige som er nesten 6 ganger større enn barn generelt.

Benytter vi skalaen som regner stordriftsfordelene som mindre (tabell 4.2) ser vi at andelen barn i lavinntektsgruppen med innvandrerbakgrunn øker ytterligere. Dette indikerer at innvandrerbarn tilhører husholdninger som i gjennomsnitt er større enn andre barnefamilier. Ved bruk av OECD-skalaen hadde mer enn hvert fjerde innvandrerbarn med bakgrunn fra Afrika, Asia, Latin-Amerika eller Tyrkia en ekvivalentinntekt som var lavere enn lavinntektsgrensen i 1998.

#### **4.2. Inntektssammensetning**

I dette avsnittet skal vi se på hvilke typer inntekter som er viktige for husholdninger med barn, - både de som tilhører og de som ikke tilhører lavinntektsgruppen.

I inntektsregnskapet er det vanlig å dele husholdningsinntekten opp i ulike komponenter som yrkesinntekter (dvs. lønnsinntekt og inntekt fra selvstendig virksomhet), kapitalinntekter (dvs. renteinntekter og avkastning på ulike verdipapirer) og overføringer (dvs. pensjoner og stønader). Summen av disse inntektskildene vil være samlet inntekt. Når en siden trekker fra skatt og negative overføringer (tvungen pensjonspremie i arbeidsforhold og betalt underholdsbidrag) kommer en fram til den inntekten husholdningene har etter skatt.

Tabell 4.3. viser hvordan husholdningsinntekten er sammensatt for ulike grupper av barn. I tillegg har vi spesifisert visse typer av inntekter som forventes ha betydning for barn i lavinntektsgruppen, for eksempel sosialhjelp og bostøtte. Alle inntektene er justert pr. forbruksenhet ved hjelp av kvadratrotskalaen.

Tabellen viser at det er klare forskjeller mellom de barna som tilhører lavinntektsgruppen og de barna som ikke er inntektsfattige, når det gjelder hvilke typer inntekter som betyr mest. Den helt dominerende husholdningsinntekten for alle barn som ikke tilhører lavinntektsgruppen er yrkesinntekt. Hele 82 prosent av den samlede inntekten før skatt kom i form av lønn eller næringsinntekt for denne gruppen. Mottatte overføringer tilsvarte 13 prosent av samlet inntekt, og blant overføringene var barnetrygden største inntektspost med 5 prosent av samlet inntekt. Kapitalinntektene utgjorde om lag en like stor andel av samlet inntekt som barnetrygden, dvs. om lag 5 prosent.<sup>12</sup>

<sup>11</sup> Vi har her definert innvandrerbarn som personer som enten er første- eller annengenerasjons innvandrere. I tillegg har vi benyttet opplysninger om landbakgrunn for å skille ut innvandrere fra den tredje verden (dvs. Afrika, Asia, Latin-Amerika og Tyrkia).

<sup>12</sup> I tabellene over inntektssammensetning er alle negative kapitalinntekter satt lik 0. Dersom en tar med negative kapitalinntekter (f.eks. som følge av realisasjonstap) vil dette virke sterkt inn på inntektssammensetningen for alle som befinner seg i lavinntektsgruppen. Dette skyldes at noen få husholdninger har svært store negative kapitalinntekter.

**Tabell 4.3. Sammensetning av husholdningsinntekt pr. forbruksenhet. Barn under 18 år. Kvadratrotskalaen (E=0,5). 1998 (Negative kapitalinntekter er satt lik 0). Prosent av samlet inntekt**

	Barn under lavinntektsgrensen	Barn over lavinntektsgrensen	Alle barn
Yrkesinntekt .....	40	82	81
Kapitalinntekter .....	2	5	5
Overføringer .....	58	13	14
-folketrygd.....	13	3	3
-barnetrygd .....	19	5	5
-sosialhjelp.....	7	0	1
-bostøtte .....	1	0	0
Samlet inntekt .....	100	100	100
-skatt og negative overføringer...	10	26	25
Inntekt etter skatt .....	90	74	75
- renteutgifter .....	11	8	8
Gjennomsnittlig antall barn 0-19 år .....	2,2	2,3	2,3
Gjennomsnittlig antall personer i husholdningen.....	3,6	4,2	4,2
Antall observasjoner.....	225	9 560	9 785

Kilde: Inntekts- og formuesundersøkelsen for husholdninger.

**Tabell 4.4. Sammensetning av husholdningsinntekt pr. forbruksenhet. Barn under 18 år. OECD-skalaen. 1998 (Negative kapitalinntekter er satt lik 0). Prosent av samlet inntekt**

	Barn under lavinntektsgrensen	Barn over lavinntektsgrensen	Alle barn
Yrkesinntekt .....	49	82	81
Kapitalinntekter .....	2	5	5
Overføringer .....	49	14	14
-folketrygd.....	9	3	3
-barnetrygd .....	19	5	5
-sosialhjelp.....	6	0	1
-bostøtte .....	1	0	0
Samlet inntekt .....	100	100	100
-skatt og negative overføringer....	11	25	25
Inntekt etter skatt .....	89	75	75
- renteutgifter .....	12	8	8
Gjennomsnittlig antall barn 0-19 år .....	3,0	2,3	2,3
Gjennomsnittlig antall personer i husholdningen.....	4,7	4,2	4,2
Antall observasjoner.....	381	9 404	9 785

Kilde: Inntekts- og formuesundersøkelsen for husholdninger.

For de inntektsfattige barna er det derimot overføringer som er den viktigste inntektskilden. Ved bruk av kvadratrotskalaen utgjorde mottatte overføringer 58 prosent av samlet husholdningsinntekt. Blant de ulike overføringene er barnetrygd en meget viktig inntektskilde for barn i lavinntektsgruppen. Nesten en femtedel (19 prosent) av samlet husholdningsinntekt kom i form av barnetrygd. Ytelser fra folketrygden (f.eks. overgangsstønad) er en annen viktig inntektskilde for inntektsfattige barn, med en andel på 13 prosent av samlet inntekt. Sosialhjelp er som forventet også viktig

for denne gruppen, med en andel på 7 prosent av samlet inntekt. Til sammenligning utgjorde sosialhjelp bare 1 prosent av samlet husholdningsinntekt for alle barn under 18 år. En annen behovsprøvd inntektskilde som derimot i liten grad har betydning for inntektsfattige barn er bostøtte. Kun 1 prosent av samlet inntekt kom i form av bostøtte i 1998.

Tabellen viser også hvor mye renteutgiftene utgjør som andel av samlet inntekt. Som tabellen viser, tynger rentene relativt sett mer for barn i lavinntektsgruppen enn for andre barn. Mens rentene tilsvarte 11 prosent av samlet inntekt for barna i lavinntektsgruppen, var tilsvarende andel for de barna som ikke var i denne gruppen, bare 8 prosent. Siden flertallet av de inntektsfattige barna bor i leid bolig, jf. kapittel 4.1, må trolig en stor del av rentene være knyttet opp mot andre typer gjeld enn boliglån.

Tabell 4.4. viser inntektssammensetningen når en legger til grunn de forbruksvektene som regner stordriftsfordelene som mindre. Ved bruk av OECD-skalaen går overføringsandelen for barn i lavinntektsgruppen noe ned, mens yrkesinntekten får økt betydning. Vi ser for eksempel at overføringer og yrkesinntekter nå utgjør omtrent en like stor del av samlet husholdningsinntekt til de inntektsfattige barna.

I tillegg til å se på inntektssammensetningen til de ulike gruppene, skal vi også vise hvor stor andel av barna som tilhører husholdninger som mottar ulike typer inntekter. Tabell 4.5. bekrefter at flertallet av barn blir forsørget av arbeidsinntekter. Nesten alle barn (97 prosent) tilhører en husholdning som mottar yrkesinntekt. Blant de inntektsfattige barna var denne andelen mye lavere (65 prosent). Dette tyder likevel på at også mange av disse husholdningene har en viss tilknytning til arbeidsmarkedet, selv om den trolig er løsere enn for andre husholdninger med barn. Samtidig er det dobbelt så stor andel barn i lavinntektsgruppen (41 prosent) som tilhører hushold som mottar en ytelse fra folketrygden (f.eks. overgangsstønad), enn barn i husholdninger som ikke tilhører lavinntektsgruppen (20 prosent). Som forventet mottar nesten alle barn, både de som er inntektsfattige og andre, barnetrygd. Andelen er noe lavere blant barna i lavinntektsgruppen, noe som kan skyldes at det her kan være relativt flere barn som har fylt 16 år og som dermed ikke hadde rett på barnetrygd i 1998.

Forekomsten av sosialhjelp er som forventet større blant barn som befinner seg i lavinntektsgruppen enn blant andre barn. I 1998 mottok 28 prosent av alle inntektsfattige barn sosialhjelp. Dette var fire ganger så høyt tall som for barn generelt. Når det gjelder den andre behovsprøvede ytelsen, bostøtte, viser tabellen at relativt få inntektsfattige barn tilhører hushold som mottar denne ytelsen. I 1998 gjaldt dette bare 14 prosent av de inntektsfattige barna.



Tabell 4.6. viser andel barn med ulike typer husholdningsinntekter etter at vi har justert inntektene ved hjelp av OECD-skalaen. Ved bruk av denne skalaen blir det noen flere barn i lavinntektsgruppen som tilhører husholdninger som mottar yrkesinntekter, mens det tilsvarende blir noen færre som mottar trygd. Dette skyldes at OECD-skalaen regner relativt flere store husholdninger som tilhørende lavinntektsgruppen, og relativt færre små husholdninger. Mens store husholdninger (f.eks. par med barn) er kjennetegnet av å ha flere yrkesaktive, og dermed et sterkere innslag av yrkesinntekt, er innslaget av trygd mye sterkere blant de mindre barnehusholdningene (f.eks. enslige forsørgere). Det er likevel også ved bruk av OECD-skalaen klare forskjeller mellom barn i lavinntektsgruppen og andre barn, når det gjelder hvilke typer husholdningsinntekter en mottar.

**Tabell 4.5. Andelen barn i husholdninger som mottar ulike typer inntekter. Kvadratrotskalaen (E=0,5). 1998. Lavinntektsgrensen definert som 50 prosent av medianinntekten for alle**

	Barn under lavinntektsgrensen	Barn over lavinntektsgrensen	Alle barn
Yrkesinntekt.....	65	98	97
Kapitalinntekter.....	88	98	98
Overføringer .....	100	100	100
-folketrygd.....	41	20	20
-barnetrygd.....	92	98	97
-sosialhjelp.....	28	7	7
-bostøtte.....	14	5	5
Samlet inntekt.....	100	100	100
- renteutgifter .....	74	98	97

Kilde: Inntekts- og formuesundersøkelsen for husholdninger.

**Tabell 4.6. Andelen barn i husholdninger som mottar ulike typer inntekter. OECD-skalaen. 1998. Lavinntektsgrensen definert som 50 prosent av medianinntekten for alle**

	Barn under lavinntektsgrensen	Barn over lavinntektsgrensen	Alle barn
Yrkesinntekt.....	73	97	97
Kapitalinntekter.....	87	98	98
Overføringer .....	100	100	100
-folketrygd.....	32	20	20
-barnetrygd.....	95	98	97
-sosialhjelp.....	27	6	7
-bostøtte.....	17	4	5
Samlet inntekt.....	100	100	100
- renteutgifter .....	83	98	97

Kilde: Inntekts- og formuesundersøkelsen for husholdninger.

## 5. Vedvarende lavinntekt

Vi har så langt sett på hvor mange barn som befinner seg under ulike lavinntektsgrenser når disse er basert på årsinntekter. Men analyser basert på tversnittsdata kan i noen grad overvurdere forekomsten av lavinntekt blant husholdningene. Tidligere analyser har for eksempel vist at det er mobilitet inn i og ut av en lavinntektsgruppe (se for eksempel Epland og Korbøl 1992, Aaberge, Andersen og Wennemo 1996). Mange personer har av ulike grunner en lav husholdningsinntekt bare en begrenset periode. Tallet på personer med vedvarende lavinntekt vil derfor ofte være lavere enn tallet på personer som til en hver tid befinner seg i lavinntektsgruppen.

En måte å korrigere for dette på er å benytte paneldata, dvs. data der en har gjentatte observasjoner av de samme individene. For å studere forekomsten av vedvarende lavinntekt blant barn, skal vi benytte to ulike panelutvalg som begge inngår i datagrunnlaget til inntekts- og formuesundersøkelsen. Til sammen omfatter disse to panelutvalgene 3 883 barn som i 1998 var under 18 år, og som tilhørte populasjonen også i 1997 og 1996. Dette betyr at barna i 1996 var i alderen 0-15 år, mens de i 1998 er i alderen 2-17 år.

Vi skal benytte to ulike metoder for å belyse forekomsten av vedvarende lavinntekt blant barn. Vi skal som Epland og Korbøl (1992) og Mejer og Linden (2000), se på hvor mange barn som befinner seg under en gitt lavinntektsgrense i hvert av de årene vi analyserer, når lavinntektsgrensene er basert på årets medianinntekt. I tillegg skal vi, som f.eks. Aaberge, Andersen og Wennemo (1996) og Hill og Jenkins (2000), konstruere en lavinntektsgrense basert på et gjennomsnitt av inntektene over flere år. En slik "glatting" av inntektene over flere år kontrollerer i større grad for eventuelle marginale endringer i inntekt som kan løfte husholdningene over en årlig lavinntektsgrense. På grunn av at det utvidede panelutvalget først ble etablert i 1996, er analysene avgrenset til en treårsperiode, dvs. for årene 1996, 1997 og 1998.

Vi skal også benytte paneldata til å belyse hvilken betydning demografiske og sosiale endringer innen husholdningene har på forekomsten av lavinntekt blant

barn. I kapittel 4 så vi at forekomsten av årlig lavinntekt blant barn hadde en klar sammenheng med ulike kjennemerker ved husholdningene, for eksempel antall forsørgere i husholdningen. Ved hjelp av paneldata kan vi finne ut i hvilken grad ulike "hendelser" som finner sted innen en husholdning, for eksempel endring i foreldrenes sivilstatus eller i tallet på yrkestilknyttede, kan være med på å forklare barns bevegelser inn i eller ut av lavinntektsgruppen.

### 5.1. Vedvarende lavinntekt basert på årsinntekter

Inntektsbegrepet som er benyttet til å identifisere barn med vedvarende lavinntekt, er det samme som ble benyttet i kapittel 4, dvs. basert på det mest omfattende inntektsbegrepet som også inneholder de "nye" stønadene som først kom med i inntektsundersøkelsen på midten av 1990-tallet. Tabell 5.1. viser utviklingen i lavinntektsgrensen når vi definerer denne som 50 prosent av medianinntekten for hvert av årene 1996, 1997 og 1998. Vi har som tidligere justert inntektene ved hjelp av to ulike ekvivalensskalaer, som legger ulike forutsetninger til grunn når det gjelder graden av stordriftsfordeler i husholdningene. Tabellen viser også det beløpet som tilsvarer gjennomsnittet for alle de tre årene, omregnet til 1998 kroner. Vi ser at lavinntektsgrensen basert på gjennomsnittet for alle de tre årene ligger noe lavere enn årnsnivået for 1998, men over nivået for 1996. Dette indikerer at det var en realvekst i inntektene i perioden vi studerer.

**Tabell 5.1. Beløpet som tilsvarer 50 prosent av median ekvivalentinntekt for alle personer i løpende og faste priser. 1996-1998. To ulike ekvivalensskalaer**

	Kvadratrottskalaen (E=0,5)		OECD-skalaen	
	Løpende priser	1998- priser	Løpende priser	1998- priser
1996 .....	78 935	82 803	61 378	64 385
1997 .....	82 779	84 650	64 384	65 839
1998 .....	89 250	89 250	69 262	69 262
Gjennomsnitt 1996-1998.....		85 568		66 495

Kilde: Inntekts- og formuesundersøkelsen for husholdninger.

Vi skal først se på hvor mange barn som tilhører husholdninger som har så lav inntekt at de havner under de årlige lavinntektsgrensene gjentatte ganger. Vi tar utgangspunkt i 1998 og ser hvor mange barn som tilhørte lavinntektsgruppen dette året, og hvor mange av disse som også var inntektsfattige i 1997 og 1996. Tabell 5.2 viser at 3,1 prosent av alle barn under 18 år, og som vi har gjentatte observasjoner for tilbake til 1996, hadde en inntekt under 50 prosent av medianen i 1998. Dette er om lag samme nivå som de årlige inntektsundersøkelsene viser, jf. kapittel 4. Men vi ser at det er en klart lavere andel av disse barna som også var inntektsfattige året før. Når vi benytter den ekvivalensskalaen som regner stordriftsfordelene som store (kvadratrotskalaen), ser vi at 1 prosent av alle barn var inntektsfattige både i 1998 og året før. Av alle barn som var inntektsfattige i 1998 var det altså 1/3 som også var under lavinntektsgrensen året før. Går vi over til å se på hvor mange barn som var inntektsfattige i alle de tre årene, viser tabellen at dette gjaldt for 0,6 prosent av alle barn som var under 18 år i 1998. Dette tilsvarer et antall i populasjonen på om lag 5 000 barn.

Selv om en legger til grunn andre antakelser om stordriftsfordeler, endrer ikke dette noe på resultatene. Når en benytter OECD-skalaen får vi om lag den samme reduksjonen i antallet inntektsfattige barn når vi utvider observasjonstiden fra ett til tre år.

Derimot så viser tabellen at mobiliteten ut av lavinntektsgruppen blir klart mindre når lavinntektsgrensene blir mer generøse. Dersom vi tar utgangspunkt i en lavinntektsgrense tilsvarende 60 prosent av medianinntekten (for en enslig forsørger med to barn ville en slik lavinntektsgrense i 1998 tilsvare en samlet husholdningsinntekt etter skatt på hhv. 185 000 og 166 000 kroner, avhengig av om en benytter kvadratrotskalaen eller OECD-skalaen). Ifølge kvadratrotskalaen var så mange som 55 prosent av alle barn med inntekt lavere enn 60 prosent av medianen i 1998 også under tilsvarende lavinntektsgrense året før, og vel 40 prosent hadde opplevd å være under denne lavinntektsgrensen i alle de tre årene. Går vi over til å benytte OECD-skalaen, forsterkes bildet av liten inntektsmobilitet blant barna i den nederste delen av inntektsfordelingen. Nesten 2 av 3 barn som hadde en husholdningsinntekt under 60 prosent av medianen i 1998, hadde også en så lav inntekt året før.

Øker vi lavinntektsgrensen til 70 prosent av medianen forsterkes inntrykket av lav mobilitet blant barn ytterligere. Vi ser nå at 6 av 10 barn med så lav husholdningsinntekt i 1998, også hadde en tilsvarende lav inntekt i begge de to foregående årene. Det er også en relativt høy andel barn som har vedvarende lav husholdningsinntekt, når lavinntektsgrensen defineres som 70 prosent av medianinntekten. Mellom 8 og 10 prosent av alle barn opplevde å ha en husholdningsinntekt som var lavere enn 70 prosent av medianinntekten i hvert av årene 1996-1998.

**Tabell 5.2. Andelen barn med ekvivalentinntekt under ulike prosenter av medianinntekten i 1998 som også var i lavinntektsgruppen i årene før**

	Kvadratrotskalaen (E=0,5)			OECD-skalaen		
	50 %	60 %	70 %	50 %	60 %	70 %
<b>Andelen barn i lavinntektsgruppen</b>						
1998.....	3,1	7,4	13,0	3,7	8,5	16,8
98, 97.....	1,0	4,0	9,9	1,6	5,6	12,5
98, 97, 96.....	0,6	3,0	7,6	0,6	3,9	10,1
<b>Andelen av alle inntektsfattige i 1998</b>						
1998.....	100,0	100,0	100,0	100,0	100,0	100,0
98, 97.....	33	55	76	43	66	74
98, 97, 96.....	19	41	58	15	46	60
<b>Antall observasjoner</b>						
1998.....	82	210	392	126	290	603
98, 97.....	25	107	286	59	192	452
98, 97, 96.....	15	78	215	29	140	360

Kilde: Inntekts- og formuesundersøkelsen for husholdninger.

Ut i fra tabell 5.2. kan vi konkludere at med en streng definisjon av lavinntekt, for eksempel 50 prosent av medianinntekten, er det relativt stor mobilitet blant de inntektsfattige barna. Få barn er under lavinntektsgrensen over flere år. Men mobiliteten er klart mindre når en benytter en lavinntektsgrense som er noe mer generøs (for eksempel 60 eller 70 prosent av medianen). Dette kan tyde på at mange barn som bare temporært er inntektsfattige, ikke umiddelbart opplever noen betydelig inntektsforbedring. De flytter seg ikke langt over lavinntektsgrensen og kan dermed være i en utsatt posisjon til igjen å havne blant de med lavinntekt.

### 5.2. Vedvarende lavinntekt basert på treårsinntekter

Som nevnt innledningsvis er en alternativ måte å studere forekomsten av vedvarende lavinntekt på å kalkulere en gjennomsnittsinntekt basert på summen av inntektene for flere år, og siden relatere dette beløpet til en gitt lavinntektsgrense. På samme måte som i kapittel 3.3 har vi valgt å definere en lavinntektsgrense basert på mediangjennomsnittet for flere år, i dette tilfellet for årene 1996-1998, jf. tabell 5.1. Ved en slik lavinntektsgrense vil for eksempel en enslig forsørger med to barn måtte ha en gjennomsnittlig inntekt etter skatt i treårsperioden på over hhv. 145 000 (E=0,5) og 133 000 (OECD) 1998-kroner for ikke å være vedvarende inntektsfattige.

Tabell 5.3. viser hvor mange barn som hadde så lave husholdningsinntekter i treårsperioden at dette beløpet (gjennomsnittet for alle tre årene) var lavere enn 50 prosent av mediangjennomsnittet for de samme årene. Når en justerer inntekten ved hjelp av kvadratrotskalaen så hadde 1,7 prosent av alle barn under 18 år vedvarende lavinntekt i perioden 1996-1998, mens tilsvarende andel var 2,4 prosent ved bruk av OECD-

**Tabell 5.3. Andelen barn med gjennomsnittlig treårsinntekter under halvparten av mediangjennomsnittet for tre år. Etter antall ganger under de årsspesifikke lavinntektsgrensene**

	Kvadratrot- skalaen (E=0,5)	OECD- skalaen
<b>Andelen barn i alt med vedvarende lavinntekt</b> .....	1,7	2,4
<b>Antall ganger under den årlige lavinntektsgrensen</b>		
Minst en gang .....	1,7	2,4
1 gang .....	0,4	0,6
2 ganger .....	0,8	1,2
3 ganger .....	0,6	0,6
<b>Andel av alle barn med vedvarende lavinntekt</b>		
Minst en gang .....	100	100
1 gang .....	21	24
2 ganger .....	44	53
3 ganger .....	35	24

Kilde: Inntekts- og formuesundersøkelsen for husholdninger.

skalaen. Til sammenligning viste tabell 5.2 at hhv. 3,1 (kvadratrot-skalaen) og 3,7 (OECD-skala) prosent av alle barn hadde en årlig ekvivalentinntekt i 1998 som var mindre en halvparten av medianen. Dette betyr at mellom 55 og 65 prosent av alle barna som var inntektsfattige i 1998 hadde vedvarende lavinntekt i hele treårsperioden. Dette tilsvarer et antall i befolkningen på mellom 14 000 og 19 000 barn, avhengig av hvilken ekvivalensskala en benytter.<sup>13</sup>

Tabellen viser også hvor mange av barna som er definert som vedvarende inntektsfattige, som også havner under lavinntektsgrensene når disse er basert på årsspesifikke lavinntektsgrenser. Tabellen viser som forventet at de fleste barna som har hatt en svært lav ekvivalentinntekt for alle de tre årene sett under ett, også for en stor del havner under lavinntektsgrensene for de enkelte årene. Det er relativt få barn (hhv. 0,4 og 0,6 prosent av alle barn) som var vedvarende inntektsfattige, men som bare var under den årlige lavinntektsgrensen én gang i løpet av de tre årene. Dette tilsvarer om lag 20 prosent av alle barn med vedvarende lavinntekt. Vi ser tilsvarende at 0,6 prosent av alle barn hadde både vedvarende lav inntekt og var under de årlige lavinntektsgrensene i alle de tre årene vi analyserer. Dette er de samme 5 000 barna vi observerte i tabell 5.2.

### 5.3. Hvem har vedvarende lavinntekt?

I kapittel 4.1 så vi hva som kjennetegnet barn som tilhørte lavinntektsgruppen på ett bestemt tidspunkt, nærmere bestemt i 1998. I dette avsnittet skal vi se på hva som kjennetegner de barna som har hatt lavinntekt

over flere år. Vi tar igjen utgangspunkt i de barna som tilhører et hushold som i en treårsperiode hadde en ekvivalentinntekt lavere enn 50 prosent av mediangjennomsnittet for de samme tre årene.

Det viser seg imidlertid at datagrunnlaget setter sine begrensninger i hvor detaljerte analyser som kan gjøres for denne gruppen. Når en benytter kvadratrot-skalaen finner vi at antall barn med vedvarende lavinntekt er basert på kun 45 observasjoner i utvalget, mens OECD-skalaen gir 81 observasjoner. En for detaljert oppsplitting av dette materialet vil dermed være beheftet med en stor grad av usikkerhet. Vi avgrensner oss derfor til kun å se på fire kjennemerker ved husholdningene som disse barna tilhører, nærmere bestemt *husholdningstype, antall yrkestilknyttede i husholdningen, hovedinntektstakerens sosio-økonomiske status og innvandringskategori*. Merk videre at opplysningene om husholdningene er relatert til det siste året i observasjonsperioden, dvs. 1998. Dette betyr at for noen barn, både de inntektsfattige og andre, kan husholdnings-situasjonen for tidligere år ha vært forskjellig fra dette.

Tabell 5.4 viser at vedvarende lavinntekt er mest utbredt blant barn som vokser opp med bare én forsørger. Mens bare 16 prosent av *alle* barn tilhørte en enslig forsørger husholdning, tilhørte hele 67 prosent av alle barn med vedvarende lavinntekt en slik husholdning (kvadratrot-skalaen). Andelen går riktignok noe ned når en bytter til OECD-skalaen, men en andel på 48 prosent indikerer likevel klart at denne gruppen er overrepresentert blant de med vedvarende lavinntekt. Vi ser videre at barn av eneforsørgere fremstår enda klarere som en gruppe preget av små økonomiske ressurser, når vi legger inntektene for flere år til grunn. Dersom vi sammenligner fordelingen i tabell 5.4 med tilsvarende fordeling i tabell 4.1 og 4.2, der vi bare tok utgangspunkt i årlig lavinntekt, ser vi at den relative andelen barn i lavinntektsgruppen som bare har én forsørger, øker når vi legger flere år til grunn. Dette gjelder uansett valg av ekvivalensskala.<sup>14</sup>

Det er som forventet en klar sammenheng mellom foreldres manglende tilknytning til arbeidslivet og forekomst av vedvarende lavinntekt blant barn. Det store flertallet av barn som er vedvarende inntektsfattige, vokser opp i husholdninger der foreldrene står helt utenfor arbeidsmarkedet. Ved bruk av kvadratrot-skalaen tilhørte så mange som 7 av 10 barn med vedvarende lavinntekt en husholdning der ingen voksne var yrkestilknyttet. Andelen var bare noe lavere (59 prosent) når vi benytter en ekvivalensskala som regner

<sup>13</sup> Antallet barn i alt med vedvarende lav husholdningsinntekt vil i praksis være noe høyere enn dette, siden paneldataene ikke tar hensyn til de barna som over tid kommer inn i populasjonen. Noen av disse barna vil trolig også ha vedvarende lav husholdningsinntekt. Men siden observasjonsperioden her bare er tre år, vil utslagene trolig være små.

<sup>14</sup> Et forhold som kan ha betydning for den økonomiske situasjonen til barn av enslige forsørgere, men som det ikke er mulig å belyse med våre data, er tilfeller der det foreligger delt forsørgeransvar. Det er rimelig å anta at barn av enslige forsørgere som har regelmessig samvær også med den andre av foreldrene, vil ha en økonomisk fordel av dette, for eksempel i forbindelse med kjøp av klær og sko eller ved at de mottar pengegaver fra den andre av foreldrene.

**Tabell 5.4. Kjennemerker ved husholdningen til barn med og uten vedvarende lavinntekt. Prosent. To ulike ekvivalensskaler**

	Kvadratrotskalen (E=0,5)			OECD-skalaen		
	Vedvarende inntektsfattige	Ikke inntektsfattige	Alle barn	Vedvarende inntektsfattige	Ikke inntektsfattige	Alle barn
<b>Husholdningstype</b>						
Enslig forsørger .....	67	16	16	48	16	16
Par med barn .....	33	83	82	50	83	82
Andre .....	0	1	1	2	1	1
<b>Tallet på yrkestilknyttede</b>						
Ingen .....	71	8	9	59	8	9
1 .....	29	30	30	35	30	30
2+ .....	0	62	61	6	62	61
<b>Hovedinntektstakers sosioøkonomiske status</b>						
Yrkestilknyttet .....	29	91	90	41	91	90
Pensjonist/trygdemottaker .....	45	7	8	28	8	8
Annet .....	26	1	2	30	1	2
<b>Innvandringskategori</b>						
Ikke-innvandrer .....	58	95	95	50	96	95
Innvandrer .....	42	5	5	50	4	5
Alle barn .....	100	100	100	100	100	100
Andel barn .....	1,7	98,3	100,0	2,4	97,6	100
Antall observasjoner .....	45	3838	3883	81	3802	3883

Kilde: Inntekts- og formuesundersøkelsen for husholdninger.

stordriftsfordelene som mindre (OECD-skalaen). Til sammenligning var det bare 8 prosent av alle barn som helt var uten noen yrkestilknyttede i husholdningen.

Blant barn med vedvarende lavinntekt er det videre en høy andel som tilhører husholdninger der hovedinntektstakeren har ytelser fra folketrygden (f.eks. overgangsstønad) som viktigste inntektskilde. Når en legger til grunn antakelser om at husholdningene har betydelige stordriftsfordeler (kvadratrotskalaen), gjelder dette for så mange som 45 prosent av alle barn med vedvarende lavinntekt. Dette bildet endrer seg imidlertid noe når en legger OECD-skalaen til grunn (mindre stordriftsfordeler). Vi finner nå at omtrent like mange barn med vedvarende lavinntekt tilhører hushold der hovedpersonene har sosio-økonomisk status lik "annet" (dvs. verken yrkesaktiv eller trygdemottaker) som "pensjonist/trygdemottaker". Men vi ser også at ved bruk av denne skalaen har mange av barna i lavinntektsgruppen en hovedinntektstaker som er yrkestilknyttet (41 prosent). Årsaken til dette er trolig at husholdningene til barn med hovedinntektstaker som er yrkestilknyttet består av flere medlemmer enn husholdninger der hovedinntektstakeren er trygdemottaker eller har sosio-økonomisk status lik "annet".

Barn som er første- eller andregenerasjonsinnvandrere utgjør en stor andel av barn med vedvarende lavinntekt. Når vi korrigerer husholdningsinntektene ved hjelp av OECD-skalaen, viser det seg at halvparten av alle barn med vedvarende lavinntekt har innvandrerbakgrunn. Ved bruk av kvadratrotskalaen, som regner stordriftsfordelene som større, går andelen noe ned

(vel 40 prosent). Innvandrerbarn framstår likevel som klart overrepresentert blant alle barn med vedvarende lavinntekt. Innslaget av innvandrerbarn blant de inntektsfattige har i tillegg blitt betydelig forsterket når vi utvider observasjonstiden fra 1 til 3 år. Dersom vi sammenligner tabellen over barn med vedvarende lavinntekt med tabellen som viser forekomsten av årlig lavinntekt (tabell 4.1 og 4.2), ser vi at den relative andelen innvandrerbarn i lavinntektsgruppen har økt. Dette gjelder uansett valg av ekvivalensskala. Dette tyder på at inntektsmobiliteten blant innvandrerfamilier med barn er lav, og at mange blir værende i lavinntektsgruppen i flere år.

#### 5.4. Inntektssammensetning

I tabell 5.5 har vi dekomponert den samlede husholdningsinntekten i ulike typer inntekter for å danne oss et bilde på hvordan husholdningsinntektene til barn med vedvarende lavinntekt er sammensatt. I tabellen har vi slått sammen alle inntektene som husholdningene har mottatt i treårsperioden, og korrigert dette beløpet for forskjeller i husholdningsstørrelse.

Tabellen viser at det er overføringer som er den klart viktigste inntektskilden til barn i lavinntektsgruppen. Andelen som overføringer utgjør av samlet husholdningsinntekt, varierer fra 62 prosent når vi korrigerer for ulik husholdningsstørrelse ved hjelp av OECD-skalaen, til 68 prosent ved bruk av kvadratrotskalaen. Mens yrkesinntekt er den dominerende inntektskilden for *alle* barn, med en andel av samlet husholdningsinntekt på 79 prosent, utgjør yrkesinntekten mindre enn halvparten av samlet inntekt for de barna som har

**Tabell 5.5. Sammensetning av husholdningsinntekt pr. forbruksenhet. Barn med og uten vedvarende lavinntekt. Treårsinntekter. To ulike ekvivalensskalaer**

	Kvadratrotskalaen (E=0,5)			OECD-skalaen		
	Vedvarende inntektsfattige	Ikke inntektsfattige	Alle barn	Vedvarende inntektsfattige	Ikke inntektsfattige	Alle barn
Yrkesinntekt .....	32	80	79	38	79	79
Kapitalinntekt .....	0	7	7	1	7	7
Overføringer .....	68	13	14	62	14	14
-folketrygd.....	22	3	3	12	3	3
-barnetrygd .....	23	6	6	23	6	6
-sosialhjelp.....	6	0	1	11	0	1
-bostøtte .....	1	0	0	3	0	0
Samlet inntekt .....	100	100	100	100	100	100
-skatt og negative overføringer.....	8	25	25	9	25	25
Inntekt etter skatt .....	92	75	75	91	75	75
-renteutgifter.....	7	7	7	6	7	7
Andelen barn.....	1,7	98,3	100,0	2,4	97,6	100
Antall observasjoner.....	45	3838	3883	81	3802	3883

Kilde: Inntekts- og formuesundersøkelsen for husholdninger.

**Tabell 5.6. Andelen barn med og uten vedvarende lavinntekt som mottar ulike typer husholdningsinntekter i løpet av en treårsperiode. To ulike ekvivalensskalaer**

	Kvadratrotskalaen (E=0,5)			OECD-skalaen		
	Vedvarende inntektsfattige	Ikke inntektsfattige	Alle barn	Vedvarende inntektsfattige	Ikke inntektsfattige	Alle barn
Yrkesinntekt .....	63	98	98	63	98	98
Kapitalinntekt .....	100	100	100	100	100	100
Overføringer .....	100	100	100	100	100	100
-folketrygd.....	66	24	25	56	24	25
-barnetrygd .....	100	100	100	100	100	100
-sosialhjelp.....	42	11	12	54	11	12
-bostøtte .....	20	7	7	38	6	7
Samlet inntekt .....	100	100	100	100	100	100
-renteutgifter	75	99	99	84	99	99
Andelen barn.....	1,7	98,3	100,0	2,4	97,6	100
Antall observasjoner.....	45	3838	3883	81	3802	3883

Kilde: Inntekts- og formuesundersøkelsen for husholdninger.

vedvarende lavinntekt. Tabellen viser dessuten at barnetrygd er en meget viktig inntektskilde for barn i lavinntektsgruppen. Nesten en firedel av samlet husholdningsinntekt kom i form av barnetrygd, mens pensjoner fra folketrygden utgjorde fra 12 (OECD-skala) til 22 prosent (kvadratrotskalaen) av samlet inntekt. De behovsprøvde ytelsene sosialhjelp og bostøtte utgjorde på sin side til sammen mellom 7 og 14 prosent av samlet inntekt.

Dersom vi sammenligner inntektssammensetningen for barn som har vedvarende lavinntekt med barn som bare var under lavinntektsgrensen ett bestemt år (jf. tabell 4.3 og 4.4), ser vi at overføringene får større betydning og yrkesinntekten mindre betydning når perioden med lavinntekt øker. Det er særlig de store overføringene som barnetrygd og folketrygd (overgangsstønad) som får økt betydning. Vi legger også merke til at renteutgiftene relativt sett ikke tynger mer for husholdningene til de barna som har vedvarende

lavinntekt, enn for barn som ikke har vedvarende lavinntekt. Vi erindrer samtidig at dette nettopp var tilfellet når vi kun baserte oss på årlig lavinntekt. Dette kan tyde på at barnefamilier med vedvarende lavinntekt ikke er mer gjeldsbelastet enn andre barnefamilier.<sup>15</sup>

Vi skal også se på hvor mange barn med vedvarende lavinntekt som mottok ulike typer av husholdningsinntekter i treårsperioden. Tabell 5.6 bekrefter at det er klare forskjeller mellom barn i lavinntektsgruppen og barn som ikke tilhører lavinntektsgruppen. Mens nesten alle (98 prosent) barn som ikke tilhører lavinntektsgruppen hadde yrkesinntekter som del av husholdningsinntekten, gjaldt dette bare for 63 prosent av barna med vedvarende lavinntekt. Dette betyr at mer enn hvert tredje barn med vedvarende lavinntekt

<sup>15</sup> Denne konklusjonen kan imidlertid tenkes å bli modifisert ved bruk av et annet inntektsbegrep der en tar hensyn til renteutgiftene, jf. diskusjonen om inntektsbegrepet i kapittel 2.1.

tilhørte en husholdning som ikke mottok noen form for arbeidsinntekter i løpet av en treårsperiode. Derimot så er det klart flere barn i lavinntektsgruppen som mottar ulike stønader som for eksempel folketrygd. Som forventet er det også en klart høyere andel barn med vedvarende lavinntekt som mottar behovsprøvede ytelser som sosialhjelp og bostøtte, enn andre barn. I løpet av treårsperioden vi studerer mottok for eksempel mer enn halvparten (54 prosent) av husholdningene til barn i lavinntektsgruppen sosialhjelp (OECD-skalaen) og nesten 4 av 10 mottok bostøtte.

### 5.5. Sosiale endringer og lavinntekt

Det er husholdningen som er den økonomiske enheten der inntektene blir skaffet til veie, fordelt og siden konsumert. Men en husholdning er ingen statistisk enhet. Over tid kan det finne sted endringer innen en husholdning som kan få stor betydning for den økonomiske velferden til det enkelte husholdningsmedlem, for eksempel barn. Ulike hendelser, som for eksempel samlivsbrudd eller det at to voksne flytter sammen, kan få store konsekvenser for husholdningsøkonomien og for levekårene til husholdningsmedlemmene.

I tabell 5.7 og tabell 5.8 skal vi se på hvilken betydning ulike hendelser som har funnet sted mellom to tidspunkt, har hatt på forekomsten av lavinntekt blant barn. Vi tar igjen utgangspunkt i alle barn som var under 18 år i 1998 og som også var bosatt i landet de to foregående årene. Tabellene viser hvor stor andel av alle barn - både de som har og de som ikke har opplevd ulike hendelser - som tilhørte lavinntektsgruppen på to ulike tidspunkt. Siden vi bare har paneldata for tre år, ser vi på endringer som har funnet sted mellom det første (1996) og det siste (1998) året i perioden. Lavinntekt er her definert som ekvivalentinntekt lavere enn 50 prosent av årets medianinntekt, og vi presenterer igjen resultatene basert på to ulike ekvivalensskalaer.

Vi har tidligere sett at det er en sammenheng mellom foreldrenes yrkesaktivitet og forekomsten av lavinntekt blant barn. Tabell 5.7 bekrefter at endringer som finner sted i tallet på yrkesaktive innen en husholdning har betydning for barnefamilienes økonomi. Mellom 1996 og 1998 opplevde 11 prosent av alle barn under 18 år at det ble færre yrkestilknyttede i husholdningen, mens 15 prosent opplevde at det ble flere. Vi ser videre at utviklingen i andelen barn med lavinntekt endret seg vesentlig for disse to gruppene. For barn i husholdninger som opplevde en reduksjon i tallet på yrkestilknyttede, økte forekomsten av lavinntekt fra knapt 1 prosent i 1996 (før endringen) til nærmere 8 prosent i 1998 (etter endringen). Disse barna hadde dermed en lavinntektsrisiko i 1998 som var 2,5 ganger høyere enn for alle barn. Barn som hadde opplevd at det ble færre yrkesaktive i husholdningen mellom 1996 og 1998, utgjorde 27 prosent av alle barn i lavinntektsgruppen i 1998.

På den annen side har det å få flere yrkesaktive i husholdningen en klart reduserende effekt på forekomsten av lavinntekt blant barn. Mens det i 1996 (før endring) var relativt mange inntektsfattige barn (11 prosent) blant de barna som senere fikk flere yrkesaktive i husholdningen, var denne andelen i 1998 (etter endring) klart lavere enn for alle barn.

Tversnittsdata har vist at barn som vokser opp med bare en forsørger har lavere økonomisk velferd sammenlignet med barn som vokser opp med begge foreldrene. Det er derfor ikke uventet at for eksempel samlivsbrudd er en hendelse som klart øker sannsynligheten for at barn havner i lavinntektsgruppen. Vi har benyttet to ulike indikatorer på samlivsbrudd. Den første ser på hvilke konsekvenser det har på forekomsten av lavinntekt at hovedinntektstakeren i husholdningen har fått endret sivil status fra å være gift i 1996 til å være "ikke-gift" (f.eks. skilt eller separert) i 1998. Den andre indikatoren ser på endringer som følge av det å endre husholdningstype fra par med barn (1996) til enslig forsørger (1998).

Vi ser at begge disse hendelsene øker sannsynligheten for at barna blir inntektsfattige. Nærmere 3 prosent av alle barna opplevde at hovedforsørgeren endret sivil status mellom 1996 og 1998, og nesten 5 prosent av alle barn opplevde i samme periode en overgang fra det å tilhøre et hushold bestående av to voksne til bare en voksen. Blant barn i husholdninger der hovedinntektstakeren endret sivil status økte andelen med årlig lavinntekt fra 3 prosent (før endring) til nærmere 10 prosent (etter endring). Endringene er også betydelige for de barna som fikk endret husholdningstype. Mens andelen i lavinntektgruppen var 6 prosent i 1996 (før endring), var tilsvarende andel 14 prosent i 1998 (etter endring). Nærmere 2 av 10 inntektsfattige barn i 1998 hadde opplevd en familiesplittelse i løpet av de tre foregående årene.

På samme måte som at samlivsbrudd øker sannsynligheten for at barn havner i lavinntektsgruppen, har det at en enslig mor eller far finner en ny partner en klar reduserende effekt på forekomsten av lavinntekt blant barn. For de 3 prosentene av alle barn som opplevde en overgang fra det å tilhøre en husholdning bestående av én voksen til to voksne mellom 1996 og 1998, gikk andelen med lavinntekt betydelig ned.

Som nevnt innledningsvis er ikke husholdningen noen statistisk enhet. Over tid skjer det endringer innen de fleste husholdningene. Husholdningene kan bli mindre som følge av samlivsbrudd eller ved at voksne barn flytter hjemmefra, eller de kan bli større som følge av barnefødsler eller ved at voksne flytter sammen. Mellom 1996 og 1998 opplevde 23 prosent av barna at husholdningsstørrelsen endret seg. Knapt 13 prosent opplevde at det ble flere i husholdningen, mens 10 prosent opplevde at husholdningen ble mindre. Det er

imidlertid blant de barna som fikk færre husholdsmedlemmer at vi finner en økning i tallet på inntektsfattige, mens situasjonen er omvendt for de barna som fikk flere husholdsmedlemmer i perioden. For eksempel var sannsynligheten for å tilhøre lavinnteksgruppen den dobbelte for de barna som opplevde at husholdningen ble mindre, sammenlignet med alle barn. Det er naturlig å se denne utviklingen i sammenheng med de andre indikatorene vi har omtalt over, dvs. endringer i tallet på forsørgere og yrkesaktive.

Tilknytning til arbeidslivet er i de fleste tilfeller en garanti mot det å havne i lavinnteksgruppen, og vi har tidligere sett at barnefamilie generelt har en veldig sterk tilknytning til arbeidsmarkedet. De fleste barnefamilie har minst én person som er yrkestilknyttet, og mange har to. Men noen barn tilhører husholdninger helt uten noen yrkesaktive, og disse barna er klart overrepresentert blant de inntektsfattige. I tabellen viser vi hvilke konsekvenser det får for barna når hovedinntektstakeren enten går fra å være yrkestilknyttet til å være ikke-yrkestilknyttet, eller fra å være ikke-yrkesaktiv til å bli yrkesaktiv. Vi ser at om lag like mange barn opplevde slike overganger mellom 1996 og 1998 (3 prosent), men at konsekvensene var vidt forskjellige for de to gruppene. Barn som opplevde at

hovedinntektstakeren ikke lenger var yrkesaktiv hadde en sannsynlighet for å være inntektsfattig som i 1998 var nesten 6 ganger høyere enn for barn generelt, mens de tre år tidligere hadde en lavinntektsrisiko som ikke skilte seg nevneverdig fra barn ellers. For de barna som opplevde det motsatte, dvs. at hovedinntektstakeren endret status fra å være yrkespassiv til å bli yrkestilknyttet, var forholdet omvendt. Andelen barn i lavinnteksgruppen ble her betydelig redusert i samme periode.

Så langt har vi sett på faktorer som tradisjonelt har hatt stor betydning for barns økonomiske levekår, for eksempel tilknytning til arbeidsmarkedet og endringer i familiestruktur. Men et annet forhold som også virker inn på husholdningenes inntektsnivå og forekomst av lavinntekt, er hvordan vi definerer husholdningsinntekten. Med det inntektsbegrepet som benyttes her, vil det være noen husholdninger som kan bli registrert med negative eller svært lave inntekter som følge av den regnskapsmessige behandlingen av underskudd i næring og tap ved salg av aksjer og eiendom. Dette forholdet ble også omtalt i kapittel 3.4. Vi skal derfor også se på hvilken betydning det å bli registrert med negative nærings- og kapitalinntekter har på forekomsten av lavinntekt blant barn.

Tabell 5.7. Ulike hendelser som har funnet sted mellom 1996 og 1998 innen husholdningen og forekomsten av lavinntekt blant barn. Inntektsbegrepet justert ved hjelp av kvadratrotskalaen ( $E=0,5$ )

	Andel under 50% av medianen		Relativ lavinntektsrisiko		Andel av alle med lavinntekt 1998	Andel barn i alt 1998	Antall observasjoner
	1996	1998	1996	1998			
<b>Alle barn</b> .....	3,8	3,1	1,00	1,00	100	100	3883
<b>Yrkestilknyttede i husholdningen</b>							
Like mange i 1998 som i 1996.....	2,8	2,9	0,74	0,94	67,3	74,2	2864
Færre i 1998 enn i 1996.....	0,6	7,6	0,16	2,45	27,4	11,3	384
Flere i 1998 enn i 1996 .....	11,6	1,2	3,05	0,39	5,3	14,5	635
<b>Hovedpersonens sivil status</b>							
Gift i 1996, ikke-gift i 1998 .....	2,9	10,1	0,76	3,26	10,3	3,2	93
Andre .....	3,8	2,9	1,00	0,94	89,7	96,8	3790
<b>Husholdningstype</b>							
Fra parhusholdning til enslig forsørger .....	6,1	14,1	1,61	4,55	21,4	4,8	101
Andre.....	3,7	2,6	0,97	0,84	78,6	95,2	3782
<b>Fra enslig forsørger til parhusholdning</b>							
Andre.....	2,8	3,1	0,74	1,00	95,5	96,8	3761
<b>Husholdningsstørrelse</b>							
Husholdningen har blitt mindre .....	3,7	6,2	0,97	2,00	19,5	9,9	331
Husholdningen har blitt større .....	10,0	2,5	2,63	0,81	10,3	12,9	488
Ingen endring .....	2,8	2,9	0,74	0,94	70,2	77,2	3064
<b>Hovedinntektstakerens sosioøkonomisk status</b>							
Fra yrkestilknyttet til ikke-yrkestilknyttet.....	3,5	18,2	0,92	5,87	19,0	3,3	89
Fra ikke-yrkestilknyttet til yrkestilknyttet.....	29,5	4,1	7,76	1,32	4,2	3,2	116
Andre.....	3,0	2,6	0,79	0,84	76,8	93,6	3678
<b>Negative inntekter</b>							
Negative kapital- og næringsinntekter i 1998.....	2,1	8,5	0,55	2,74	13,6	5,1	206
Andre.....	3,9	2,9	1,03	0,94	86,4	94,9	3677

Kilde: Inntekts- og formuesundersøkelsen for husholdninger.



**Tabell 5.8. Ulike hendelser som har funnet sted mellom 1996 og 1998 innen husholdningen og forekomsten av lavinntekt blant barn. Inntektsbegrepet justert ved hjelp av OECD-skalaen**

	Andel under 50% av medianen		Relativ lavinntektsrisiko		Andel av alle med lavinntekt	Andel barn i alt	Antall obser-vasjoner
	1996	1998	1996	1998	1998	1998	
<b>Alle barn</b> .....	3,2	3,7	1,00	1,00	100	100	3883
<b>Yrkestilknyttede i husholdningen</b>							
Like mange i 1998 som i 1996 .....	2,3	3,4	0,72	0,92	67,9	74,2	2864
Færre i 1998 enn i 1996 .....	0,6	8,8	0,19	2,38	26,7	11,3	635
Flere i 1998 enn i 1996 .....	9,8	1,4	3,06	0,38	5,5	14,5	384
<b>Hovedpersonens sivil status</b>							
Gift i 1996, ikke-gift i 1998 .....	5,9	10,1	1,84	2,73	8,7	3,2	93
Andre .....	3,1	3,5	0,97	0,95	91,3	96,8	3790
<b>Husholdningstype</b>							
Fra parhusholdning til enslig forsørger .....	6,1	14,1	1,91	3,81	18,1	4,8	101
Andre .....	3,1	3,2	0,97	0,86	81,9	95,2	3782
Fra enslig forsørger til parhusholdning .....	12,2	4,5	3,81	1,22	3,8	3,2	122
Andre .....	2,9	3,7	0,91	1,00	96,2	96,8	3761
<b>Husholdningsstørrelse</b>							
Husholdningen har blitt mindre .....	4	6,7	1,25	1,81	18,0	9,9	331
Husholdningen har blitt større .....	4,1	3,6	1,28	0,97	12,5	12,9	488
Ingen endring .....	3	3,4	0,94	0,92	69,5	77,2	3064
<b>Hovedinntektstakerens sosioøkonomisk status</b>							
Fra yrkestilknyttet til ikke-yrkestilknyttet .....	1,9	19,2	0,59	5,19	16,9	3,3	89
Fra ikke-yrkestilknyttet til yrkestilknyttet .....	27,6	4,1	8,63	1,11	3,5	3,2	116
Andre .....	2,4	3,2	0,75	0,86	79,6	93,6	3678
<b>Negative inntekter</b>							
Negative kapital- og næringsinntekter i 1998 .....	2,7	12,5	0,84	3,38	17,0	5,1	206
Andre .....	3,2	3,3	1,00	0,89	83,0	94,9	3677

Kilde: Inntekts- og formuesundersøkelsen for husholdninger.

Det viser seg at relativt mange barn (5 prosent) opplevde at husholdningen hadde negative nærings- og kapitalinntekter i 1998. Forholdsvis mange av disse barna var også å finne i lavinntektsgruppen dette året. Som tabellen viser, tilhørte nærmere 9 prosent av alle barn i husholdninger med negative kapital- og næringsinntekter i 1998 lavinntektsgruppen dette året. I 1996 var det bare 2 prosent av disse barna som var i lavinntektsgruppen, altså en lavere andel enn for alle barn dette året. Dette illustrerer dermed svakheten med å studere forekomsten av lavinntekt basert på bare ett enkelt år. Det vil alltid være personer og husholdninger som bare kortvarig befinner seg i lavinntektsgruppen, og noen av disse - som for eksempel aksjonærer som har fått trukket fra tap ved salg av aksjer på selvangivelsen - har trolig reelt sett en levestandard som ikke avviker særlig fra befolkningen generelt.

Tabell 5.8. tilsvarende tabell 5.7 med den forskjell at vi her benytter vi den ekvivalensskalaen som regner stordriftsfordelene som mindre (OECD-skalaen). Vi ser at skiftet av ekvivalensskala ikke fører til store endringer når det gjelder å vise konsekvensene av de ulike hendelsene. Tabellen gir som forventet et noe høyere anslag over andelen barn med lavinntekt for de hendelsene som medfører en økning i antall personer i hus-

holdningen, mens det tilsvarende blir noe lavere estimer for de endringene som medfører at det blir færre husholdsmedlemmer. Men hovedkonklusjonene forblir uendret.

## 6. Lavinntekt i Norge sammenlignet med andre land

Formålet med dette kapitlet er å se på forekomsten av lavinntekt blant norske barn i et internasjonalt perspektiv. Ved hjelp av data fra ulike kilder sammenlikner vi andelen inntektsfattige barn i Norge, med tilsvarende tall for andre industrialiserte land. Slike sammenligninger mellom land setter imidlertid store krav til de data som benyttes. Det er til dels store forskjeller mellom land med hensyn til måten en samler inn data på og hvordan en definerer husholdningsinntekt. Det har f.eks. blitt vist at flere av de landene som samler inn inntektsdata ved hjelp av spørreundersøkelser i mindre grad enn land som benytter registerdata (slik en f.eks. gjør i Norden), klarer å fange opp fordelingsmessig viktige inntekter som kapitalinntekt og sosiale stønader (se f.eks. Aktinson, Rainwater & Smeeding, 1995). Et annet problem gjelder ulik struktur på boligsektoren. Noen land har mange selveiere (som Norge), mens andre igjen har en stor utleiesektor. Dette fører normalt til at boliginntektene vil variere betydelig mellom land. Men boliginntekt inngår vanligvis ikke i inntektsbegrepet ved internasjonale sammenligninger. Et siste problemområde som kan nevnes, gjelder forskjeller mellom land i omfang av offentlige tjenester rettet mot barnefamilier. Dette vil ha betydning for barns økonomiske velferd, men kommer heller ikke til syne i inntektsbegrepet.<sup>16</sup> Vi viser ellers til Stortingsmelding nr 50, 1998-99: Utjæmningsmeldinga (side 179), for en gjennomgang av problemer forbundet med det å sammenligne mikrodata fra ulike land

I de siste årene har det likevel skjedd betydelige forbedringer når det gjelder tilgang til komparative mikrodata, selv om på langt nær alle problemer knyttet til slike sammenligninger er løst.

### 6.1. Data

Vi skal i det følgende benytte tre ulike kilder til å belyse forekomsten av lavinntekt blant barn i ulike land:

- OECD sin store studie over inntektsfordeling og lavinntekt,
- European Community Household Panel (ECHP) og
- Luxembourg Income Study (LIS)

De ulike kildene skiller seg fra hverandre på flere områder, og vi skal innledningsvis gi en kort beskrivelse av dataene.

OECD gjennomførte i 1998 en innsamling av inntektsdata fra en rekke av sine medlemsland, der i blant Norge. På bakgrunn av gitte spesifikasjoner vedrørende inntektsbegrep, populasjon, lavinntektsmål og lignende, ble data oversendt i tabellform til OECD fra nasjonale statistikkleverandører eller eksperter. Resultatene fra denne innsamlingen har siden blitt publisert i flere rapporter om inntektsfordeling og lavinntekt (se f.eks. OECD 1999, Oxley m.fl. 2000).

*European Community Household Panel* er en stor inntekts- og levekårsundersøkelse som har blitt gjennomført hvert år siden 1994 i regi av EUROSTAT, EU-kommisjonens statistiske kontor. Til forskjell fra OECD, er det samlet inn mikrodata for ulike land. På bakgrunn av et harmonisert spørreskjema ble det gjennomført en intervjuundersøkelse for alle de 12 landene som var med i EU i 1994. Senere har samme spørreskjema blitt benyttet også for de nye medlemslandene Østerrike (1995) og Finland (1996), mens Sverige har valgt å ikke delta i ECHP. Data fra Norge inngår heller ikke i ECHP, men den norske inntekts- og formuesundersøkelsen for husholdninger (IF) inneholder stort sett de samme inntektskomponentene som inngår i ECHP. Vi benytter derfor data fra den norske IF til å sammenligne med ECHP, men etter at vi har gjort et forsøk på å tilpasse inntektsbegrepet til det som har blitt benyttet i publikasjoner over lavinntekt basert på ECHP data.<sup>17</sup>

<sup>16</sup> En oversikt fra EUROSTAT viser for eksempel at mens offentlige utgifter til barnefamilier utgjorde nær 14 prosent av de totale sosiale utgifter i Norge i 1997, var tilsvarende andel 5 prosent eller lavere for flere land i Sør-Europa (NOSOSKO, 2000).

<sup>17</sup> For eksempel har vi utelatt realisasjonsgevinster fra inntektsbegrepet i IF (og også skatt på denne), siden ECHP ikke inkluderer denne komponenten i sitt inntektsbegrep. En nærmere redegjørelse av inntektsbegrepet i ECHP er gitt i EUROSTAT (1999).

Mens ECHP kan beskrives som en "input-harmonisert" undersøkelse, dvs. at en på forhånd har konstruert et likelydende spørreskjema som skal gjelde for alle medlemslandene, så baserer *Luxembourg Income Study* seg på såkalt "output-harmonisering". LIS får oversendt nasjonale mikrodata fra en rekke land, blant annet den norske inntekts- og formuesundersøkelsen, og prøver i ettertid å standardisere de nasjonale datasettene for å gjøre inntektsbegrepene sammenlignbare. LIS databasen inneholder i dag data fra en rekke land, også for land som ikke er medlemmer i EU eller OECD. Databasen er videre meget brukervennlig. Forskere kan for eksempel foreta egne analyser av mikrodataene ved å oversende egne dataprogrammer til basen ved hjelp av internett, for så å motta resultatene på egen PC.

### 6.2. Resultater basert på OECD-data

Lavinntekt blir ifølge OECD-studien definert som husholdningsinntekt mindre enn halvparten av medianinntekten, etter at denne inntekten har blitt justert for ulikheter i husholdningssammensetning ved hjelp av kvadratrotsskalaen. Dette er samme metode som har blitt benyttet tidligere i denne rapporten. Tabell 6.1 viser andelen barn under 18 år i en rekke OECD land, som befinner seg under en slik lavinntektsgrense og hvor stor andel som barn utgjør av alle personer med lav inntekt. I tillegg viser tabellen hvor stor "risiko" eller sannsynlighet barn har for å tilhøre lavinntektsgruppen, sammenlignet med befolkningen generelt (jf. kapittel 4).

Tabellen viser at det er store forskjeller innen OECD når det gjelder forekomsten av lavinntekt blant barn. Når en rangerer landene etter hvor mange barn som er inntektsfattige, varierer andelen fra knappe 2 prosent i Finland til vel 23 prosent i USA. Norge hadde, ifølge OECD-studien, en andel på 4,4 prosent i 1995. Dette plasserer Norge helt i bunnsjiktet når det gjelder omfang av lavinntekt blant barn, sammen med de andre nordiske landene. Tabellen viser videre at barn utgjør en relativt liten andel av alle personer med lav inntekt i Norge (13 prosent). Det var bare i Sverige, Finland og Belgia at det relativt sett var færre barn i lavinntektgruppen, enn i Norge. Til sammenligning utgjorde barn over 41 prosent av alle inntektsfattige i Storbritannia (UK). Den relative positive situasjonen til barn i Norge og Norden blir videre bekreftet når en ser på den relative sannsynligheten det er for at barn skal tilhøre lavinntektsgruppen. I Norden er barn under 18 år klart underrepresentert i lavinntektsgruppen.

### 6.3. Resultater basert på ECHP data

I datagrunnlaget basert på ECHP er lavinntekt definert som en ekvivalentinntekt lavere enn 60 prosent av medianinntekten for alle personer, etter at en har

**Tabell 6.1. Ulike lavinntektsindikatorer for utvalgte OECD-land. 1994-1995**

	Andel med lavinntekt <sup>1</sup>		Barn under 18 år	
	Barn > 18 år	Alle personer	Prosent av alle med lavinntekt	Relativ lavinntektsrisiko
Finland.....	2,1	4,9	9,8	0,43
Sverige.....	2,7	6,4	9,4	0,42
Danmark.....	3,4	5,0	15,3	0,68
Belgia.....	4,1	7,8	11,3	0,53
Norge.....	4,4	8,0	12,7	0,55
Frankrike.....	7,1	7,5	23,1	0,95
Nederland.....	9,1	6,3	31,6	1,44
Tyskland.....	10,6	9,4	22,3	1,13
Australia.....	10,9	9,3	30,5	1,17
Hellas.....	12,3	13,9	19,0	0,88
Canada.....	14,2	10,3	33,3	1,38
UK.....	18,6	11,9	41,1	1,56
Italia.....	18,8	14,2	27,3	1,32
USA.....	23,2	17,1	36,6	1,36

<sup>1</sup>Ekvivalentinntekt under 50 % av medianinntekten for alle personer. E=0,5.  
Kilde: OECD, 1999

justert for ulikheter i husholdningsstørrelse ved hjelp av den såkalte "modifiserte" OECD-skalaen. Denne skalaen er, som navnet indikerer, en modifisert utgave av den "gamle" OECD-skalaen som vi tidligere har benyttet (se f.eks. kapittel 2.3). Modifiseringen går ut på at en regner stordriftsfordelene som noe større enn det den originale OECD-skalaen gjør.<sup>18</sup> Grovt sett kan en si at den modifiserte OECD-skalaen befinner seg et sted mellom den originale OECD-skalaen og kvadratrotsskalaen når det gjelder den vekt den legger på stordriftsfordelene innen husholdningen.

Tabell 6.2 viser at 21 prosent av alle barn i EU (eksklusive Finland og Sverige) tilhørte en lavinntektshusholdning midt på 1990-tallet. Det er imidlertid store variasjoner innen EU. Den laveste andelen finner en i Danmark der bare 5 prosent av barna befinner seg under lavinntektsgrensen, mens den høyeste andelen finner en i Storbritannia (UK) der hvert fjerde barn tilhører lavinntektsgruppen. Når en tilpasser norske inntektsdata til ECHP sine definisjoner finner vi at 7 prosent av norske barn befinner seg i lavinntektsgruppen. Dette plasserer igjen Norge, sammen med Danmark, helt på bunnen i Europa når det gjelder forekomsten av lavinntekt blant barn. Tabellen viser videre at barn i EU har en klart større sannsynlighet for å være inntektsfattige enn befolkningen generelt. De eneste unntakene finner en i Danmark og Hellas der barn er underrepresentert blant dem med lav inntekt. Men også tilsvarende tall for Norge indikerer at barn i Norge har mindre sannsynlighet for å være inntektsfattige, enn befolkningen generelt.

<sup>18</sup> Den "modifiserte" OECD-skalaen skiller seg fra den originale OECD-skalaen ved at den erstatter hhv. 0,7 (voksne) og 0,5 (barn) med 0,5 (voksne) og 0,3 (barn).

**Tabell 6.2. Ulike lavinntektsindikatorer for EU og Norge. 1995 (Sortert stigende etter andelen barn i lavinntektsgruppen)**

	Andel med lavinntekt <sup>1</sup>		Relativ lavinntektsrisiko
	Barn > 18 år	Alle personer	
Danmark .....	5	12	0,38
Norge .....	7	12	0,58
Nederland .....	15	12	1,25
Østerrike .....	16	13	1,19
Luxembourg .....	18	12	1,50
Frankrike .....	19	16	1,16
Hellas .....	19	21	0,90
Belgia .....	20	17	1,18
Tyskland .....	20	16	1,25
Italia .....	23	19	1,21
Portugal .....	23	22	1,05
Spania .....	24	18	1,31
Irland .....	24	18	1,33
UK .....	25	19	1,32
EU-13 .....	21	17	1,24

<sup>1</sup>Ekvivalentinntekt under 60 % av medianinntekten for alle personer. Modifisert OECD-skala

Kilde: Mejer og Siermann, 2000 (EU-13) og Inntekts- og formuesundersøkelsen for husholdninger (Norge).

#### 6.4. Resultater basert på LIS data

Den siste datakilden som benyttes er Luxembourg Income Study. Vi har igjen definert lavinntekt som inntekt lavere enn 50 prosent av medianinntekten for alle, og vi presenterer tall både der inntekten er justert ved hjelp av kvadratrot-skalaen og ved hjelp av den originale OECD-skalaen.

Tabell 6.3 viser på nytt at det er store variasjoner mellom landene når det gjelder forekomst av lavinntekt blant barn. Når en legger kvadratrot-skalaen til grunn, var det Sverige som midt på 90-tallet hadde den laveste andelen inntektsfattige barn med 2,6 prosent, tett fulgt av nabolandene Norge (3,9 prosent) og Finland (4,3 prosent). I motsatt ende av fordelingen finner en Storbritannia, Italia og USA der andelen barn i lavinntektsgruppen er 20 prosent eller høyere. Også LIS-dataene viser at barn i de nordiske landene hadde en mindre sannsynlighet for å være inntektsfattige enn befolkningen generelt.

Går en over til å benytte OECD-skalaen, endrer ikke dette noe særlig på rangeringen av landene, selv om andelen barn i lavinntektsgrupper for de fleste land er noe høyere sammenliknet med bruk av kvadratrot-skalaen. Det er igjen de nordiske landene som sammen med Be-Ne-Lux, har den laveste andelen barn i lavinntektsgruppen, mens USA og Italia har den høyeste.

#### 6.5. Sammenfatning

I dette kapitlet har vi benyttet tre ulike kilder for å belyse forekomsten av lavinntekt blant barn i ulike industriland. På tross av at kildene er forskjellige, og til tross for at en har lagt ulike forutsetninger til grunn når det gjelder graden av stordriftsfordeler innen husholdningene, er det stor grad av samstemmighet

**Tabell 6.3. Lavinntektsindikatorer for ulike land. Ca. 1995 (Landene er sortert stigende etter andelen barn i lavinntektsgruppen. E=0,5).**

	Andel med lavinntekt <sup>1</sup>			Andel med lavinntekt <sup>2</sup>		
	Barn > 18 år	Alle personer	Relativ lavinntektsrisiko	Barn > 18 år	Alle personer	Relativ lavinntektsrisiko
Sverige	2,6	6,6	0,39	3,2	5,7	0,56
Norge	3,9	6,9	0,57	5,0	4,4	1,14
Finland	4,3	5,2	0,83	5,8	4,0	1,45
Luxembourg	4,5	3,9	1,15	6,9	3,8	1,82
Belgia	4,6	5,2	0,88	8,5	6,9	1,23
Danmark	5,0	7,2	0,69	6,0	5,5	1,09
Frankrike	7,9	8,0	0,99	10,4	7,9	1,32
Nederland	8,1	8,1	1,00	8,7	7,3	1,19
Tyskland	10,6	7,5	1,41	12,1	7,3	1,66
Polen	11,6	15,4	0,75	18,3	12,9	1,42
Spania	12,2	10,1	1,21	13,3	9,6	1,39
Australia	15,3	14,5	1,06	16,8	11,8	1,42
Canada	15,4	11,5	1,34	15,8	10,5	1,50
UK	19,8	13,4	1,48			
Italia	20,2	14,2	1,42	21,3	14,1	1,51
USA	24,9	18,8	1,32	27,3	18,5	1,48

<sup>1</sup>Ekvivalentinntekt under 50 % av medianinntekten for alle personer. E=0,5

<sup>2</sup>Ekvivalentinntekt under 50 % av medianinntekten for alle personer. OECD-skala

Kilde: Luxembourg Income Study Database

mellom kildene når det gjelder rangering av land. Den laveste andelen barn i lavinntektsgruppen finner en i de nordiske land, etterfulgt av Be-Ne-Lux landene. Deretter følger de store landene på kontinentet, Tyskland og Frankrike, mens den høyeste andelen inntektsfattige barn finner en i Sør-Europa (særlig Italia) og i de anglo-amerikanske landene.

Det kan være mange forklaringer på hvorfor det relativt sett er så få inntektsfattige barn i Norden sammenliknet med andre land. Flere internasjonale analyser peker på at de generøse overføringene rettet mot barnefamilier som en finner i de nordiske land, har vært en viktig faktor for å redusere lavinntekt blant barn (Forssén 1998). Det blir også vist til at de nordiske land har en relativt lav andel barn i lavinntektsgruppen allerede før en regner overføringene med i inntektsbegrepet, dvs. basert på et inntektsbegrep som hovedsakelig er relatert til yrkesinntekter. Dette blir tolket som at familier med barn har en sterkere tilknytning til arbeidsmarkedet i Norden enn barnefamilier i andre land. Det kan igjen skyldes at en her har bedre muligheter til å kombinere yrkesdel-takelse med det å ha barn, for eksempel gjennom bedre tilgang til barnehager, skolefritidsordninger o.l. (Bradbury & Jäntti 1999, Oxley m.fl. 2000).

## 7. Oppsummering og avsluttende merknader

Formålet med rapporten er å belyse forekomsten av lavinntekt blant barn under 18 år. Vi har hovedsakelig benyttet en tradisjonell definisjon av lavinntekt, der lavinntektsgrensene er definert ut fra relative avstander til det generelle inntektsnivået i befolkningen (medianinntekten). I rapporten presenteres tall for utviklingen i lavinntekt i et lengre perspektiv basert på årlige undersøkelser (tversnittsdata), mens paneldata er benyttet for å tallfeste omfanget av vedvarende lavinntekt blant barn på slutten av 1990-tallet.

Vi kan oppsummere følgende hovedresultater:

Den generelle inntektsutviklingen for husholdninger med barn var meget god på 1990-tallet, og det var de yngste barna som opplevde den største veksten i husholdningsinntektene. Den generelle velstandsøkningen blant barnefamilier ser ut til å ha spredt seg også til de barna som befinner seg nederst i inntektsfordelingen. Dersom en tar for gitt at store husholdninger har betydelige stordriftsfordeler, ble det en stadig lavere andel barn med årlig lavinntekt utover på 1990-tallet. Dersom vi antar at stordriftsfordelene er små, er bildet mer preget av stabilitet, selv om trenden også her er at det ble færre barn i lavinnteksgruppen på slutten av 1990-tallet.

Tendensen til at det ble færre barn med lavinntekt utover på 1990-tallet blir enda klarere dersom en benytter en mer absolutt tilnærming, der lavinntektsgrensen er basert på et gjennomsnitt for hele perioden 1986-1998. Vi finner da at andelen barn i lavinnteksgruppen ble om lag halvert bare mellom 1994 til 1998. Dette gjelder uansett hvilke antakelser en gjør med hensyn til graden av stordriftsfordeler innen husholdningene. Den relative inntektsforbedringen for barn i lavinnteksgruppen blir i noen grad støttet av annen levekårsstatistikk. Det ble for eksempel færre barn som ble forsørget av sosialhjelp i samme periode.

Dersom en utelater barn i husholdninger som enten har solgt aksjer eller eiendommer med store tap, har en finansformue over en viss størrelse eller har en hovedinntektstaker som er student, så finner vi at mellom 2,6 prosent (kvadratrotskalaen) og 3,1 prosent

(OECD-skalaen) av alle barn under 18 år hadde en ekvivalentinntekt under halvparten av medianinntekten i 1998. Dette tilsvarer et antall i befolkningen på mellom 27 000 og 32 000 barn.

En nærmere analyse av de barna som var i lavinnteksgruppen i 1998, avdekker at noen grupper av barn har større sannsynlighet for å tilhøre lavinnteksgruppen enn andre. Dette gjelder for eksempel barn av eneforsørgere, barn i husholdninger der ingen av de voksne var yrkesaktive, barn i husholdninger som ikke eier egen bolig, barn som har en hovedforsørger som er yngre enn 30 år og barn med innvandrerbakgrunn. Vi finner også klare forskjeller mellom barn i lavinnteksgruppen og andre barn når det gjelder hvilke inntekter husholdningen lever av. Mens yrkesinntektene er den helt dominerende inntektskilden til barnefamilier generelt (over 80 prosent av samlet inntekt), er det overføringer og stønader som er viktigste inntektskilde for mange barn i lavinnteksgruppen. Både ytelser fra folketrygden (overgangsstonad) og barnetrygd utgjør en betydelig del av inntektsgrunnlaget til barn i lavinnteksgruppen. I noen grad gjelder dette også for sosialhjelp, mens bostøtte derimot utgjør en mer beskjeden del av husholdningsinntekten (om lag 1 prosent av samlet inntekt).

I likhet med tidligere studier finner vi at det er klare forskjeller mellom hvor mange personer som befinner seg under en lavinntektsgrense ett bestemt år og hvor mange som har lav inntekt over flere år. Ved å bruke paneldata finner vi at mange barn befinner seg i lavinnteksgruppen en relativt kort periode. Av alle barn i lavinnteksgruppen i 1998, var det for eksempel om lag 40 prosent som også lå under lavinntektsgrensen året før. Men det viser seg også at inntektsmobiliteten blant barn avtar, når en benytter lavinntektsgrenser som er mer generøse. Dette tyder på at barn som kortvarig befinner seg i lavinnteksgruppen, ikke umiddelbart opplever en betydelig inntektsforbedring.

Dette forholdet blir bekreftet når vi heller enn å se på hvor mange barn som er under den årlige lavinntektsgrensen i år etter år, ser på hvor mange barn som har en gjennomsnittlig husholdningsinntekt over flere år

som er lavere enn en lavinntektsgrense basert på et gjennomsnitt for de samme årene. Det viser seg at med en slik tilnærming, og ved bruk av to ulike ekvivalensskalaer, hadde henholdsvis 1,7 og 2,4 prosent av alle barn vedvarende lavinntekt i treårsperioden 1996-1998. Dette tilsvarer et antall i populasjonen på mellom 14 000 og 19 000 barn.

Hvilke barn det så som har vedvarende lav inntekt? Det viser seg at disse barna på flere områder har de samme kjennmerkene som barn som bare temporært befinner seg i lavinnteksgruppen, men med den forskjell at en får et forsterket inntrykk av dette er en gruppe med svært små økonomiske ressurser. Mellom 60 og 70 prosent av barn med vedvarende lavinntekt tilhørte husholdninger der ingen av de voksne var yrkesaktive, og mer enn hvert tredje barn tilhørte en husholdning som ikke hadde mottatt noen form for arbeidsinntekter i løpet av en treårsperiode. Tilsvarende finner vi at den relative andelen barn av aleneforeldre i lavinnteksgruppen øker når en ser på inntektssituasjonen over flere år. Sist men ikke minst framstår innvandrerbarn som klart overrepresentert blant barn med vedvarende lavinntekt. Nesten annenhvert barn med vedvarende lavinntekt var første- eller annengenerasjons innvandrer.

Vi finner videre en klar sammenheng mellom sannsynligheten for å havne i lavinnteksgruppen og ulike hendelser som finner sted innen husholdningen. Både samlivsbrudd og reduksjon i tallet på yrkestilknyttede i husholdningen øker sannsynligheten for at barn havner i lavinnteksgruppen, mens det motsatte er tilfellet for barn som opplever å få to inntektstakere i husholdningen i stedet for bare en. Men det viser seg også at årlig lavinntekt blant barn ikke bare kan forklares med endringer i familiestrukturer eller foreldrenes tilknytning til arbeidsmarkedet. Noen barn havner også i lavinnteksgruppen fordi de tilhører husholdninger som har blitt registrert med negative inntekter, enten som følge av underskudd i næringsvirksomhet eller fordi foreldrene har hatt store tap på salg av aksjer og eiendommer. Vi får dermed bekreftet at ikke alle barn som befinner i lavinnteksgruppen ett bestemt år, tilhører husholdninger med små økonomiske ressurser.

Lavinntekt blant barn forekommer i varierende grad i alle industrialiserte land. Vi har på bakgrunn av tre ulike kilder sammenlignet forekomsten av årlig lavinntekt blant barn i Norge med tilsvarende tall for andre land. Konklusjonen er at uansett valg av datakilde så har Norge, sammen med andre nordiske land, den laveste andelen barn i lavinnteksgruppen. I motsetning til barn i mange andre vestlige land har nordiske barn en mindre risiko for å tilhøre lavinnteksgruppen enn befolkningen generelt.

Siktemålet med rapporten har blant annet vært å gi en beskrivelse av hva som kjennetegner barn i hushold-

ninger med lav inntekt. Datagrunnlaget setter imidlertid klare begrensinger i hvor detaljerte analyser som kan gjennomføres, særlig gjelder dette for barn med vedvarende lavinntekt. Det er blant annet ikke mulig å foreta egne analyser for undergrupper av disse barna, for eksempel for barn i storbyer, innvandrerbarn osv. Det har heller ikke vært mulig å se på i hvor stor grad det er samvariasjon mellom ulike kjennemerker som vi vet har betydning for forekomsten av vedvarende lavinntekt blant barn, for eksempel husholdningstype, yrkesaktivitet og innvandringsbakgrunn. En mulig supplerende kilde til å belyse slike forhold er å benytte inntektsstatistikk for personer og familier, som omfatter hele den bosatte befolkningen. Selv om registerstatistikken fremdeles har sine begrensninger når det gjelder husholdningsdata,<sup>19</sup> er det en åpenbar fordel at den omfatter alle norske barn og at en har muligheter til å kartlegge inntektskarrierene til alle familiemedlemmer bakover i tid.<sup>20</sup>

Vi har bare hatt mulighet til å studere utviklingen i vedvarende lavinntekt blant barn i en treårsperiode. Dette er en relativt kort periode, og resultatene må derfor tolkes med forsiktighet. Det kan tenkes at konklusjonene vil bli endret dersom observasjonstiden blir lengre. Det kan for eksempel være slik at inntektmobiliteten blant barna nederst i fordelingen i noen grad blir påvirket av konjunktorene. Aaberge, Andersen og Wennemo sin analyse (1999) over vedvarende lavinntekt for hele befolkningen, og basert på en lengre periode (1986-1995), antydte for eksempel at en høyere andel av de kronisk fattige havnet under de årlige lavinntektsgrensene i perioder med lavkonjunktur enn i år med vekst i økonomien. Det kan derfor vise seg at for år med mindre vekst i barnefamiliens inntekter enn den meget gode perioden mellom 1996 og 1998, vil også forholdet mellom kortvarig og kronisk inntektsfattigdom blant barn endre seg.

<sup>19</sup> Inntektsstatistikken kan bare gi tall for ektepar og samboere med felles barn. Dette betyr at en ikke kan benytte registerstatistikken til å belyse inntektsforholdene til enslige forsørgere, noe som er en åpenbar svakhet siden denne gruppen er overrepresentert blant de inntektsfattige. Vi har likevel sett at mange av de inntektsfattige barna også tilhører parhusholdninger, som hovedsakelig vil være familietyper ektepar og samboere med felles barn.

<sup>20</sup> Inntektsstatistikken for personer og familier har sammenlignbare data tilbake til inntektsåret 1993.

# Referanser

- Aaberge, R., A. S. Andersen og T. Wennemo (1996): Er årlig lavinntekt et godt mål for fattigdom? Lavinntekt i Norge 1979-1993, i *Økonomiske analyser*, Nr. 8, Statistisk sentralbyrå.
- Aaberge, R., A. S. Andersen og T. Wennemo (1999): Temporær og kronisk fattigdom i Norge. 1979-1996, i E. Birkeland (red): *Forskjeller i levekår. Hefte 1: Inntekt*, Notater 99/32, Statistisk sentralbyrå.
- Andersen, A. S., J. Epland, R. Kjeldstad og J. Lyngstad (1995): *Husholdningenes økonomi. 1980-tallet: Fra vekst til innstramming*, Statistiske analyser nr. 8, Statistisk sentralbyrå.
- Andersen, A. S. (2000): Boforhold, kapittel 8 i *Sosialt utsyn 2000*, Statistiske analyser nr. 35, Statistisk sentralbyrå.
- Atkinson, A. B., L. Rainwater & T. M. Smeeding (1995): *Income Distribution in OECD Countries*, Social Policy Studies No. 18. OECD. Paris.
- Bradbury, B. og M. Jäntti (1999): Child Poverty across Industrialized Nations, *Innocenti Occasional Papers*, Economic and Social Policy Series no. 71. Firenze. Italia.
- Bradshaw, J. (2000): Measurement of absolute poverty, Paper Prepared for Eurostat's Working Party on Social Exclusion and Poverty, 3-4 April 2000, Luxembourg.
- Bø, T. P. og T. H. Molden (2000): Arbeid, kapittel 5 i *Sosialt utsyn 2000*, Statistiske analyser nr. 35. Statistisk sentralbyrå.
- Citro, C. og R. Michael (red) (1995): *Measuring poverty: a new approach*, National Academy Press, Washington D.C.
- Dalaker, J (1999): *Poverty in the United States: 1998*. Current Population Reports, Series P60-207. US Census Bureau. Washington D.C.
- Epland, J. og L. Korbøl (1992): Duration of Poverty in Norway in the 1980s. Some Longitudinal Results from the Norwegian Socio-Economic Panel, Report from Multidisciplinary Research Conference on Poverty and Distribution, Oslo, November 16-17, 1992. Arbeidsnotat fra Avdeling for Personstatistikk, Statistisk sentralbyrå.
- Epland, J. (2000): Har Norge flere eldre "fattige" enn andre land?, i *Økonomiske analyser* nr. 7, Statistisk sentralbyrå.
- Eurostat (1998): Recommendations from the Task Force on Social Exclusion and Poverty, Luxembourg.
- Eurostat (1999): *European Community Household Panel (ECHP): Selected Indicators from the 1995 Wave*, Luxembourg.
- Fløtten, T. (1999): *Fattigdom i Norge. Problem eller bagatell?* Fafo-rapport 303, Forskningsstiftelsen Fafo.
- Forssén, K. (1998): Child Poverty and Family Policy in OECD Countries, *Luxembourg Income Study Working Paper* No. 178, Luxembourg.
- Gregg, P. og S. Machin (2000): Childhood experiences, educational attainment and adult labour market performance, i Vleminckx, K. og T. M. Smeeding (red): *Child Well-Being, Child Poverty and Child Policy in Modern Nations*. The Policy Press, Bristol.
- Hill, M. S. og S. Jenkins (2001): Poverty Among British Children: Chronic or Transitory? i Bradbury, B., S. Jenkins og J. Micklewright (red): *The Dynamics of Child Poverty in Industrialised Countries*, Cambridge University Press, Cambridge.
- Kirkeberg, M. I. (2001): Færre ikke-vestlige innvandrere med lav inntekt, i *Samfunnsspeilet* nr. 2, Statistiske sentralbyrå.
- Lyngstad, J. (2001): Velferd, ulikhet og fattigdom, kapittel 6 i A. Barstad (red.): *På vei mot det gode samfunn?* Utredning til Finansdepartementet i

forbindelse med arbeidet med nytt Langtidsprogram, 2002-2005, Notater 2001/21, Statistisk sentralbyrå.

Mejer, L. og C. Siermann (2000): Income poverty in the European Union: Children, gender and poverty gaps, *Statistics in Focus*, Theme 3 - 12/2000, Eurostat, Luxembourg.

Mejer, L. og G. Linden (2000): Persistent income poverty and social exclusion in the European Union, *Statistics in Focus*, Theme 3 - 13/2000, Eurostat, Luxembourg.

Melby, I. og E. Mørk (2000): Inntekt og forbruk, kapittel 6 i *Sosialt utsyn 2000*, Statistiske analyser nr. 35, Statistisk sentralbyrå.

NOSOSKO (2000): *Social tryghed i de nordiske lande 1998*, Nordisk Socialstatistiske Komité 13:2000.

NOU (1996:13): *Offentlig overføringer til barnefamilie*, Barne- og familiedepartementet.

OECD (1982): *The OECD List of Social Indicators*, OECD, Paris.

OECD (1999): Trends in income distribution and poverty in the OECD area, Working Party on Social Policy, 21<sup>st</sup> and 22<sup>nd</sup> October 1999. Paris.

Oxley, H., T. T. Dang, M. Förster, og M. Pellizzari (2000): Income inequalities and poverty among children and households with children in selected OECD countries, i Vleminckx, K. og T. M. Smeeding (red): *Child Well-Being, Child Poverty and Child Policy in Modern Nations*. The Policy Press, Bristol.

Pedersen, P. J. og N. Smith (1998): *Low incomes in Denmark, 1980 - 1995*. Working Paper No. 19, Centre for Labour Market and Social Research. University of Aarhus and the Aarhus School of Business.

Pedersen, V. (1999): Inntektsstatistikk for minstepensjonister, 1996, i E. Birkeland (red): *Forskjeller i levekår. Hefte 1: Inntekt*, Notater 99/32, Statistisk sentralbyrå.

Rognerud, M., B. Heine Strand og Ø. Hesselberg (2000): The Health of Disadvantaged Groups in Norway. Norwegian Country Report for the EU Project: "Social Inequalities and Health in Europe". Report 2000:2, Folkehelsa.

Statistisk sentralbyrå (1999): *Størst inntektsvekst for småbarnsfamiliane*, i Ukens statistikk nr. 18, 1999.

Statistisk sentralbyrå (2000): *Inntekts- og formuesstatistikk for husholdninger 1986-1996*. NOS, C 581.

Statistisk sentralbyrå (2000b): *Sosialt utsyn 2000*, Statistiske analyser nr. 35.

St meld nr. 50 (1998-1999): *Utjæmningsmeldinga. Om fordeling av inntekt og levekår i Noreg*, Sosial- og helse-departementet.

UNICEF (2000): A Table League of Child Poverty in Rich Nations. *Innocenti Report Card No. 1*, June 2000. Innocenti Research Centre, Firenze, Italia.



## Vedleggstabell

Tabell A1. Lavinntektsgrenser i kroner basert på ulike avstander til medianinntekten. Inntekt etter skatt. Ulike husholdninger med barn. Nominelle priser. 1996-1998

	Kvadratrotskalaen			OECD-skalaen		
	50 %	60 %	70 %	50 %	60 %	70 %
<b>1998</b>						
<i>Enslig forsørger</i>						
med 1 barn .....	126 000	151 000	176 000	104 000	125 000	145 000
med 2 barn .....	154 000	185 000	216 000	139 000	166 000	194 000
med 3 barn .....	179 000	214 000	250 000	173 000	208 000	242 000
<i>To voksne</i>						
med 1 barn .....	154 000	185 000	216 000	152 000	183 000	213 000
med 2 barn .....	179 000	214 000	250 000	187 000	224 000	262 000
med 3 barn .....	199 000	239 000	279 000	222 000	266 000	310 000
med 4 barn .....	219 000	262 000	306 000	256 000	308 000	359 000
<b>1997</b>						
<i>Enslig forsørger</i>						
med 1 barn .....	117 000	140 000	163 000	97 000	116 000	135 000
med 2 barn .....	143 000	172 000	200 000	129 000	155 000	180 000
med 3 barn .....	166 000	199 000	232 000	161 000	193 000	225 000
<i>To voksne</i>						
med 1 barn .....	143 000	172 000	200 000	142 000	170 000	198 000
med 2 barn .....	166 000	199 000	232 000	174 000	209 000	243 000
med 3 barn .....	185 000	222 000	258 000	206 000	247 000	288 000
med 4 barn .....	203 000	243 000	284 000	238 000	286 000	334 000
<b>1996</b>						
<i>Enslig forsørger</i>						
med 1 barn .....	111 000	134 000	156 000	92 000	110 000	129 000
med 2 barn .....	137 000	164 000	191 000	123 000	147 000	172 000
med 3 barn .....	158 000	189 000	221 000	153 000	184 000	215 000
<i>To voksne</i>						
med 1 barn .....	137 000	164 000	191 000	135 000	162 000	189 000
med 2 barn .....	158 000	189 000	221 000	166 000	199 000	232 000
med 3 barn .....	176 000	211 000	246 000	196 000	236 000	275 000
med 4 barn .....	193 000	232 000	271 000	227 000	273 000	318 000

Kilde: Inntekts- og formuesundersøkelsen for husholdninger.

## Tidligere utgitt på emneområdet

*Previously issued on the subject*

### Norges offisielle statistikk (NOS)

C 396: Sjølvmeldingsstatistikk 1993-94  
 C 428: Sjølvmeldingsstatistikk 1995  
 C 461: Sjølvmeldingsstatistikk 1996  
 C 549: Sjølvmeldingsstatistikk 1997  
 C624: Sjølvmeldingsstatistikk 1998  
 B 948: Inntekts- og formuesstatistikk 1988  
 C 70: Inntekts- og formuesstatistikk 1982, 1984-1990  
 C 581: Inntekts- og formuesstatistikk 1986-1996

### Rapporter (RAPP)

95/29: Trygd og velferd  
 96/11: Levekår i støpeskjeen  
 98/17: Endringer i fordelingen av husholdningsinntekt: 1986-1996

### Statistisk analyser (SA)

Nr. 8: Husholdningenes økonomi  
 Nr. 14: Inntekt, skatt og overføringer 1997  
 Nr. 20: Innvandrere i Norge  
 Nr. 22: Sosialt utsyn 1998  
 Nr. 28: Inntekt, skatt og overføringer 1999  
 Nr. 32: Eldre i Norge  
 Nr. 35: Sosialt utsyn 2000

### Økonomiske analyser (ØA)

9/95: Skattereformen og progressivitet i skattesystemet  
 8/96: Er årlig lavinntekt et godt mål for fattigdom? Lavinntekt i Norge 1979-1993  
 5/97: Inntektsfordelingen 1986-1995: Hvorfor øker ulikheten?  
 6/00: Aksjer og inntektsfordeling  
 7/00: Har Norge flere "fattige" eldre enn andre land?  
 8/00: Frynsegoder - mer populære, men påvirker de inntektsfordelingen?

### Samfunnsspeilet

1/97: De høyeste og laveste inntektene finner vi i Oslo  
 1/97: Etter samlivsbruddet: Far har best økonomi  
 4/97: Barnefamilier i Oslo: Høyest inntekt på Vinderen - lavest på Grünerløkka  
 6/98: Arv og gaver: De som har skal få  
 1/99: Pensjonsordninger utanfor folketrygda: Tenestepensjonane avgjer inntektsnivået  
 5/00: Mottakere og ytere av barnebidrag: Hvem har best økonomi?  
 5/00: Regionale forskjeller i familieinntekt: Høyest inntekter i Akershus og lavest i Hedmark

### Dagens statistikk

Sjølvmeldingsstatistikk:  
 03.02.00: Meir banksparing  
 02.03.00: Betre for minstepensjonistane  
  
 Arveavgiftsstatistikk:  
 08.07.99: Flere arvet mer  
 31.03.00: 12,8 milliarder i arv ved privat skifte  
 18.10.00: Færre mottok forskudd på arv

### Husholdningsstatistikk:

06.07.00: 40 prosent av husholdningene består av én person

### Inntekts- og formuesundersøkelsen for husholdninger:

08.09.99: Få låner over evne  
 16.06.00: Eitt av tre hushald tener på renteauke

### Inntektsstatistikk. Personer og familier:

30.08.99: Lavest inntekt blant østeuropeerne  
 23.06.00: Store regionale forskjeller i familieinntekt  
 24.08.00: Tverrkulturelle par har høyst inntekt

**De sist utgitte publikasjonene i serien Rapporter***Recent publications in the series Reports*

- 2000/15 Ø. Skullerud og S.E. Stave: Avfallsregnskap for Norge: Metoder og resultater for plast. 2000. 51s. 155 kr inkl. mva. ISBN 82-537-4810-8
- 2000/16 G. Beleme, F. Gjertsen og J-K. Borgan: Health Indicators and Health Information System in Botswana. 2000. 34s. 155 kr inkl. mva. ISBN 82-537-4810-8
- 2000/17 J.L. Hass, R.O. Solberg og T.W. Bersvendsen: Industriens investeringer og utgifter tilknyttet miljøvern - pilotunder-søkelse 1997. 2000. 40s. 140 kr inkl. mva. ISBN 82-537-4813-2
- 2000/18 F. Gundersen, U. Haslund, A.E. Hustad og R.J. Stene: Innvandrere og nordmenn som offer og gjerningsmenn. 2000. 68s. 155 kr inkl. mva. ISBN 82-537-4816-7
- 2000/19 T. Smith: Utvikling av arealstatistikk for tettstedsnære områder - muligheter og begrensninger. 2000. 61s. 155 kr inkl. mva. ISBN 82-537-4822-1
- 2000/20 A.S. Bye, K. Mork, T. Sandmo, B. Tornsjø: Resultatkontroll jordbruk 2000: Jordbruk og miljø, med vekt på gjennomføring av tiltak mot forureining. 2000. 82s. 155 kr inkl. mva. ISBN 82-537-4824-8
- 2000/21 M. Torsvik: Etterspørsel og utgifter til pleie og omsorg. 2000. 25s. 140 kr inkl. mva. ISBN 82-537-4827-2
- 2000/22 M. Bråthen og T. Pedersen: Evaluering av ordinære arbeidsmarkedstiltak - Deltakere i 1999. 2000. 36s. 140 kr inkl. mva. ISBN 82-537-4833-7
- 2000/24 G.M. Pilskog og E. Sverrbo: Bruk av informasjons- og kommunikasjonsteknologi i næringslivet 1999: Undertittel. 2000. 50s. 155 kr inkl. mva. ISBN 82-537-4838-8
- 2000/25 T. Lappgård: Fruktbarhetsmønstre blant innvandrerkvinner i Norge. 2000. 54s. 155 kr inkl. mva. ISBN 82-537-4839-6
- 2000/26 T.A. Johnsen, F.R. Aune og A. Vik: The Norwegian Electricity Market: Is There Enough Generation Capacity Today and Will There Be Sufficient Capacity in Coming Years?. 2000. 49s. 140 kr inkl. mva. ISBN 82-5374859-0
- 2000/27 K. Mork, T. Smith og J. Hass: Ressursinnsats, utslipp og rensing i den kommunale avløpssektoren. 1999. 2000. 66s. 155 kr inkl. mva. ISBN 82-537-4862-0
- 2000/28 A. Thomassen: Byggekostnadsindeks for boliger. Definisjoner og beregningsmetode. Vekter og representantvarer 2000. 2000. 72s. 155 kr inkl. mva. ISBN 82-537-4867-1
- 2001/1 Use of ICT in Nordic enterprises 1999/ 2000. 2001. 28s. 155 kr inkl. mva. ISBN 82-537-4873-6
- 2001/2 B. Havorsen, B.M. Larsen og R. Nesbakken Hvordan utnytte resultater fra mikroøkonomiske analyser av husholdningenes energiforbruk i makromodeller? En diskusjon av teoretisk og empirisk litteratur og aggregering. 59s. 180 kr inkl. mva. ISBN 82-537-4879-5
- 2001/3 M. Rønsen: Market work, child care and the division of household labour. Adaptations of Norwegian mothers before and after the cash-for-care reform. 2001. 35s. 155 kr inkl. mva. ISBN 82-537-4881-7
- 2001/4 A.L. Brathaug, H. Brunborg, E. Skretting Lunde, E. Nørgaard og Å. Vigran: Utviklingen av aldersrelaerte helse-, pleie og omsorgsutgifter. 2001. 46s. 155 kr inkl. mva. ISBN 82-537-4900-7
- 2001/5 L. Håkonsen, T. Kornstad, K. Løyland og T. O. Thoresen: Kontantstøtten- effekter på arbeidstilbud og inntektsfordeling. 2001. 67s. 180 kr inkl. mva. ISBN 82-537-4901-5
- 2001/6 B. Tornsjø: Utslipp til luft fra innenriks sjøfart, fiske og annen sjøtrafikk mellom norske havner. 2001. 36s. 155 kr inkl. mva. ISBN 82-537-4903-1
- 2001/7 M. Sollie og I. Svendsen: En økonometrisk studie av arbeidstilbudet i Norge. 2001. 94s. 150 kr inkl. mva. ISBN 82-537-4907-4
- 2001/8 E. Nørgaard: Finansiering av helse- og sosialutgifter i Norge 1990-1998. 2001. 45s. 155 kr inkl. mva. ISBN 82-537-4908-2