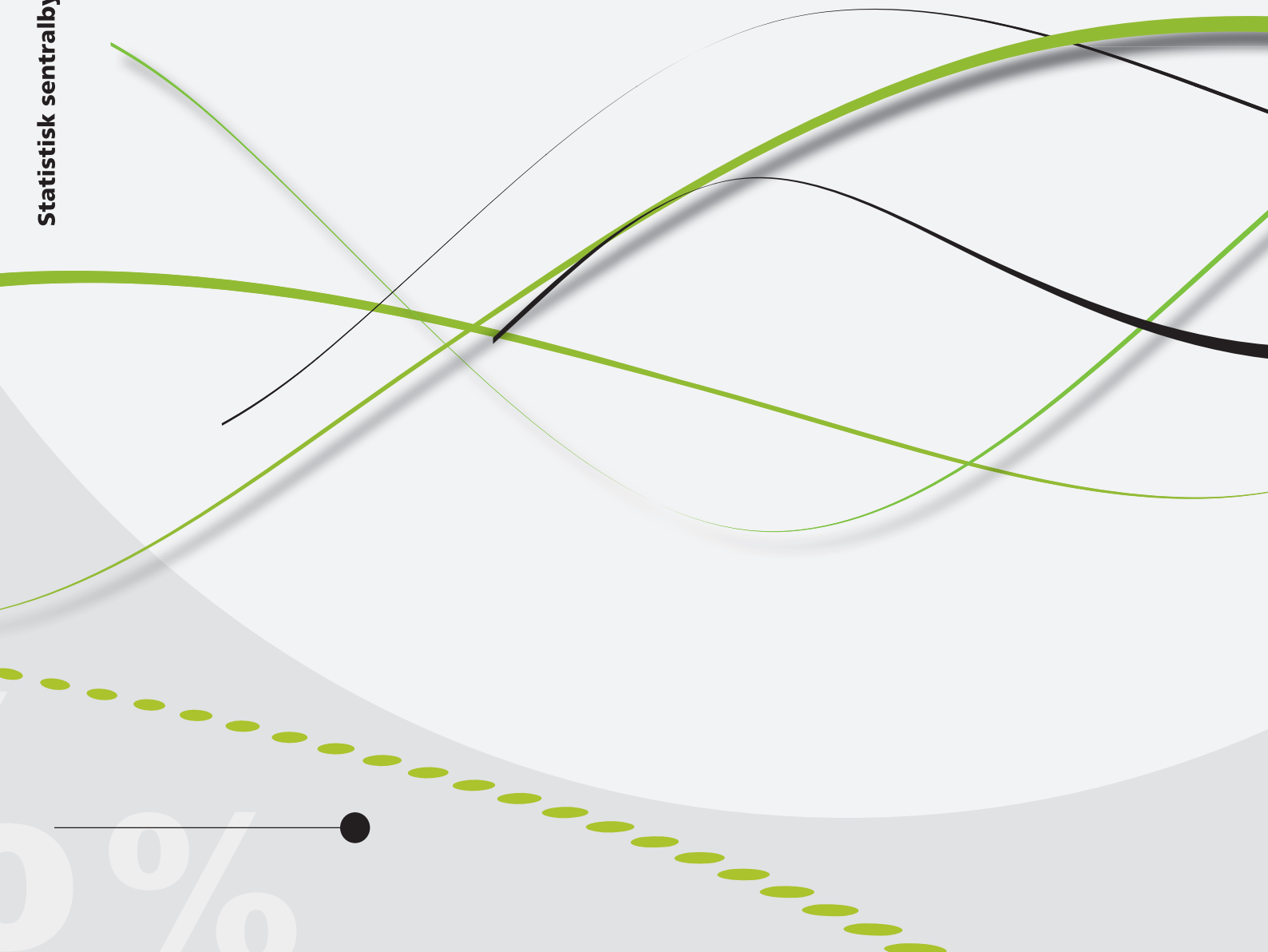




Gunnar Claus, Pål Nordby og Helge Næsheim

Yrkesaktivitet blant eldre før og etter pensjonsreformen



Gunnar Claus, Pål Nordby og Helge Næsheim

**Yrkesaktivitet blant eldre før og etter
pensjonsreformen**

Rapporter I denne serien publiseres analyser og kommenterte statistiske resultater fra ulike undersøkelser. Undersøkelser inkluderer både utvalgsundersøkelser, tellinger og registerbaserte undersøkelser.

	Standardtegn i tabeller	Symbol
© Statistisk sentralbyrå	Tall kan ikke forekomme	.
Ved bruk av materiale fra denne publikasjonen skal Statistisk sentralbyrå oppgis som kilde.	Oppgave mangler	..
Publisert mars 2015	Oppgave mangler foreløpig	...
	Tall kan ikke offentliggjøres	:
	Null	-
ISBN 978-82-537-9114-2 (trykt)	Mindre enn 0,5 av den brukte enheten	0
ISBN 978-82-537-9115-9 (elektronisk)	Mindre enn 0,05 av den brukte enheten	0,0
ISSN 0806-2056	Foreløpig tall	*
	Brudd i den loddrette serien	—
Trykk: Statistisk sentralbyrå	Brudd i den vannrette serien	
	Desimaltegn	,

Forord

Denne rapporten beskriver hvordan yrkesaktiviteten blant eldre har utviklet seg før og etter at pensjonsreformen ble innført 1. januar 2011. Virkningen første og andre året etter pensjonsreformen ble beskrevet i Rapport 12/2013 og Rapport 2014/19. I årets rapport følger vi opp temaene fra fjorårets rapport, og i tillegg ser vi også på andelen som kombinerer arbeid og pensjon.

Rapportene er tilgjengelig på SSBs nettsider under adressen www.ssb.no/publikasjoner/.

Publikasjonen er utarbeidet ved Seksjon for arbeidsmarkedsstatistikk av Gunnar Claus, Pål Nordby og Helge Næsheim. Tor Petter Bø har vært hovedansvarlig for Vedlegg A.

Prosjektstøtte: Arbeids- og sosialdepartementet har bidratt med finansiering.

Statistisk sentralbyrå, 17. februar 2015.

Torbjørn Hægeland

Sammendrag

Pensjonsreformen som ble innført i 2011 hadde som et sentralt mål at folk skulle stå lenger i arbeid. Et av de viktige virkemidlene var at personer over 62 år skulle kunne kombinere arbeid og pensjon i større grad enn tidligere, uten at pensjonen ble redusert.

Også i årene før innføringen av pensjonsreformen var det en viss vekst i andelen av befolkningen fra 60 år og oppover som var i arbeid. Men etter innføring av ny pensjonsordning har 62- til 65-åringene hatt en markert sterkere vekst enn 60- og 61-åringene. Økningen for 62- og 63-åringene var klart størst de første årene etter pensjonsreformen og har siden flatet ut. Dette forplanter seg til en sterk vekst de siste par årene for 64-66-åringene. I rapporten brukes primært tall over arbeidstakere basert på data fra administrative registre. Dette gir grunnlag for å følge utviklingen over tid også når vi deler de eldre opp i mindre grupper. Tallene viser at både kvinner og menn har hatt vekst i andelen av befolkningen som er arbeidstakere. Veksten er sterkest for personer uten høyere utdanning i privat sektor.

I årets rapport ser vi også på i hvilken grad personer kombinerer det å stå i arbeid med samtidig å ta ut pensjon. Også før pensjonsreformen var det slik at noen arbeidstakere hadde slike muligheter, men dette ble kraftig utvidet ved innføringen av reformen. Fra og med 2011 ble det for personer fra 62 år også mulig og ta ut alderspensjon fra folketrygden i kombinasjon med arbeid. Det ble også gjort endringer i AFP-ordningen for privat sektor for å stimulere eldre til å stå lenger i arbeid. Tallene viser da også at andelen arbeidstakere som kombinerer arbeid og AFP/alderspensjon har hatt en sterk vekst etter 2010. I 2. kvartal 2010 var andelen 9 prosent for arbeidstakere i alderen 62-66 år, mens den i 2. kvartal 2014 var 43 prosent. I privat sektor var andelen som kombinerte arbeid og pensjon 53 prosent, mens den var 34 prosent i staten og 27 prosent i kommunal sektor. Det viser seg at menn kombinerer arbeid og pensjon i mye større grad enn kvinner. Noe av dette skyldes nok at kvinner har opparbeidet seg mindre rettigheter til pensjon, samt at relativt færre kvinner enn menn arbeider i privat sektor der veksten har vært sterkest.

Økte muligheter til å ta ut alderspensjon og AFP har trolig en av årsakene til at andelen på uførepensjon har gått noe ned for personer 62-66 år. Av de som mottar uførepensjon er det videre slik at for eksempel andelen 62-åringene som kombinerer dette med arbeid har gått ned fra 5,5 prosent i 2010 til 4,5 prosent i 2014. Det tyder på at de som blir værende igjen på uførepensjon er de med dårligst helse i forhold til å ta arbeid.

Gjennomsnittlig avtalt arbeidstid pr uke pr arbeidstaker for 62-66-åringene har hatt en marginal økning i perioden 2010 til 2014. Arbeidstakere i alderen 67-70 år har hatt en tydelig økning i antall timer per uke i samme perioden.

Abstract

A key goal of the Norwegian pension reform of 2011 was for older employees to remain in the workforce. One element of the reform was the opportunity to combine work and pension from the age of 62, without a reduction in pension. The share of employees that combine work and pension shows strong growth after 2011.

For several years, the shares of the population in employment have had a certain growth for all ages from 60 and over. However, the development after 2011 shows stronger growth for those aged 62-65 than for the 60-61 year-olds. The aim of the new pension reform was for older employees to remain in the workforce. The development since the introduction of the reform in 2011 indicates that this goal has been achieved, for both women and men. The growth has been particularly strong for employed persons in the private sector with only a compulsory education.

Average contracted working hours per employee aged 62-66 increased marginally between 2010 and 2014. Employees aged 67-70 had a clear increase in average contracted working hours in the same period.

Innhold

Forord	3
Sammendrag	4
Abstract	5
Innhold	6
1. Innledning	7
2. Utvikling i arbeidstakerprosenter	9
3. Nivå tall inkludert alle lønnstakere og selvstendige	16
4. Arbeidstid blant eldre arbeidstakere	17
5. Pensjonsordninger og mobilitet	19
6. Kombinasjon av arbeid og pensjon	23
Vedlegg A: AKU - årgjennomsnitt 2014	28
Vedlegg B. Jobbskifte	31
Vedlegg C. Arbeid og pensjon	33
Figurregister	37
Tabellregister	38

1. Innledning

Formålet med rapporten er å vise hvordan pensjonsreformen fra 2011 har påvirket yrkesdeltakingen blant de som er 62 år og eldre. Intensjonen med reformen var at man skulle få en vekst i sysselsettingen særlig blant eldre. I praksis vil det si at flere skulle stå lengre i jobb.

Selv om det første året etter pensjonsreformen var et klart skifte oppover i sysselsettingsprosenten for de over 62 år, viste fjorårets rapport at økningen i sysselsettingsprosenten for 62-åringer ikke var noe sterkere enn for sammenligningsgruppene på 55 og 60 år. For 63- og 64-åringer var derimot veksten sterk. I årets rapport vil vi undersøke om effekten av pensjonsreformen fortsetter å flate ut for nye 62-åringer. Videre ønsker vi å se om de i aldergruppene over 62 år fortsatt har sterk vekst i sysselsettingsprosenten.

Vi foretar i hovedsak en ren beskrivende analyse av utviklingen og gjør ikke forsøk på å forklare årsaker. Pensjonsreformen kan være en viktig, men ikke den eneste grunnen, til den utviklingen sysselsettingstallene viser. Den beskrivende analysen er likevel lagt opp slik at man kan få indikasjoner på mulige virkninger av pensjonsreformen. Det gjøres på to måter. Det ene er å ta med tall for sysselsettingen blant personer som er yngre enn 62 år, som ikke er påvirket av pensjonsreformen gjennom større muligheter for utbetaling av pensjon mens man er i arbeid. Det andre er at vi fordeler sysselsettingen på ulike grupper av eldre basert på kjønn, alder, utdanning, næring og sektor slik at dette kan gi en indikasjon på hvordan disse gruppene tilpasser seg pensjonsreformen.

Pensjonsreformen inneholdt flere endringer som hadde som formål å øke yrkesdeltakelsen. Den man forventet at raskest ville gi effekt var muligheten for å kunne kombinere uttak av pensjon fra 62 år uten trekk i inntekt hvis man fortsatte å arbeide. For folketrygden gjaldt dette alle grupper, mens det for tjenestepensjonene er ulike løsninger. For de som har den AFP-ordningen som er vanlig i privat sektor kan man også kombinere arbeid med uttak av denne, mens dette ikke gjelder AFP-ordningen som er vanlig i offentlig forvaltning uten at utbetalingene avkortes. Her har på den andre siden enkelte grupper i mange år hatt en del særaldersgrenser som gir mulighet for kombinasjon av arbeid og pensjon. Disse ble ikke endret gjennom pensjonsreformen. I privat sektor er det en god del som ikke har den vanlige AFP-ordningen. Enten har de ingen eller de har mer lokalt baserte avtaler. Samlet sett vil man forvente at effekten på sysselsetting var sterkest for de med AFP-ordning i privat sektor.

En annen endring som kom med pensjonsreformen var at det ikke lenger en grense på hvor mange yrkesaktive år som teller med i pensjonsgrunnlaget, slik at den samlede pensjonsbeholdningen øker så lenge man jobber, og fordeles utover forventet gjenværende levealder når man pensjonerer seg. Dette vil man også forvente at bidrar til at flere står lengre i jobb. Her er det imidlertid overgangsordninger avhengig av fødselsår slik at det tar noen år før man kan måle effekter av dette. Levealdersjusteringen, det vil si at befolkningens økende levealder gir lavere pensjonen gitt samme pensjoneringsalder, kan også føre til at flere ønsker å jobbe lengre for å bygge opp en større pensjonsbeholdning.

Valg av datakilder

I analysen er det interessant å se på effekter på ettårige aldersgrupper. Når man i tillegg ønsker å dele inn etter kjønn, utdanning, næring, sektor osv. tilsier det at registerdata er best egnet siden det ikke er utvalgsusikkerhet knyttet til denne datakilden. Registerdataene må imidlertid basere seg på ulike registre for å få fram tall for alle sysselsatte. For selvstendig næringsdrivende og en mindre gruppe lønnstakere er registergrunnlaget av svakere kvalitet i forhold til definisjonen av hvem som er sysselsatte. Disse er dermed mindre egnet til å følge samme personer over tid som er en av metodene vi anvender for å se på tilpasninger til pensjons-

reformen. Vi velger derfor å holde disse gruppene utenfor analysen og ser bare på de som defineres som sysselsatte ut fra NAVs arbeidstakerregister. I tillegg ville det å få med selvstendige og alle lønnstakere betydd at produksjonstiden ville blitt vesentlig lengre. I kapittel 3 presenteres tall for hvordan forholdet er mellom utviklingen i nivåttall for arbeidstakerprosjenter fra Aa-registeret og sysselsettingsprosjenter fra AKU.

For å få fram data raskt kunne man tenke seg å bruke kvartalstall fra Arbeidskraftundersøkelsene (AKU). Disse tallene har imidlertid alt for store tilfeldige variasjoner når man skal måle endringstall for ettårige aldersgrupper. Særlig blir dette et problem når man også ønsker å få tallene fordelt etter variable som kjønn og utdanning. Man må da i stedet over på registerdata, som er totaltelling. Vi har valgt å bruke data fra Aa-registeret uten de revisjoner og tillegg som gjøres når vi tilrettelegger datagrunnlaget for den offisielle registerbaserte sysselsettingsstatistikken. Den viktigste grunnen er at vi kan få fram resultater hyppigere og mye raskere når vi kun baserer oss på "råttall" fra Aa-registeret.

I rapporten har vi brukt såkalte 8-ukers uttak fra Aa-registeret per 2. kvartal 2008-2014. Ved å sammenligne resultatene for samme kvartal for hvert år, får man bedre sammenliknbarhet med hensyn til sesongvariasjoner enn om man sammenliknet siste kvartal med det foregående. Analyser basert på 1., 3., og 4. kvartal gir omtrent det samme bilde av utviklingen som tall for 2. kvartal og kommenteres derfor ikke nærmere. Mer om dette finnes i rapport 12/2013 kapittel 2.2 der rapportens vedlegg A inneholder figurer for 1. og 3. kvartal 2008-2012 og 4. kvartal 2008-2011.

I analysen er fokus særlig på personer i alderen 60 til 70 år. 60- og 61-åringer brukes som sammenligningsgruppe siden muligheten for å ta ut tidlig pensjon starter som 62-åring. Også de som er 67-70 år kan i noen grad sees på som en sammenligningsgruppe i forhold effekten knyttet til pensjon i alderen 62 til 66 år. Vi ser mindre på de som er over 70 år av flere grunner. Alderskullene som er i arbeid blir svært små, samt at kvaliteten på dataene også er en god del svakere for disse aller eldste.

Videre tar vi bare med i analysen personer som registrert bosatte i Norge¹. I alle fall foreløpig er det få sysselsatte ikke-bosatte i aktuell aldersgruppe.

Kort om den demografiske utviklingen

Vi beskriver utviklingen i sysselsettingen knyttet til pensjonsreformen ved å se på endringer i andelen av et årskull som er arbeidstakere (arbeidstakerprosjenten) i stedet for å se på endringen i det absolutte tallet på arbeidstakere. Det skyldes i hovedsak at størrelsen på ulike fødselskull varierer mye. Sammenligner man antall arbeidstakere i alderen 62 år for to ulike fødselskull, kan forskjellen rett og slett skyldes at fødselskullene er av ulik størrelse. Ved å se på antallet arbeidstakere i prosent av størrelsen på fødselskullet får vi justert for dette.

Tabell 1.1 viser hovedtrekk av den demografiske utviklingen for forskjellige aldersgrupper og hvordan forholdet er til arbeidsmarkedet er for disse gruppene.

Øverste del i tabell 1.1 viser hvor stor andel utvalgte aldersgrupper utgjør av befolkningen i årene 2008-2014. Vi ser her at de store fødselskullene etter 2.verdenskrig har bidratt til at en større del av befolkningen befinner seg i de eldste aldersgruppene.

I de to nedre delene av tabellen ser man hvordan aldersfordelingen er på arbeidstakere og avtalte timer som disse har i jobbene sine. Som forventet finner vi at personer i alderen 25-61 år utgjør en større andel av arbeidstakerne enn de gjør av

¹ Personer som forventes å bosette seg mindre enn seks måneder sammenhengende i Norge vil stå som ikke registrert bosatt i Det sentrale folkeregisteret.

befolkningen mens det motsatt gjelder for de andre aldersgruppene. Videre ser vi at 25-61-åringene utgjør en enda større andel når viser på antall avtalte timer jamført med antall arbeidstakere. Det skyldes at arbeidstakere i denne aldersgruppen i større grad jobber heltid enn de andre aldersgruppene.

Tabell 1.1. Befolkningen, antall arbeidstakere og arbeidstakernes avtalte timer pr uke etter alder. 2. kvartal 2008-2014. Prosent

	15-74 år	15-24 år	25-61 år	62-66 år	67-74 år
Antall personer i befolkningen					
2008	100	17,3	68,3	7,0	7,4
2009	100	17,4	67,7	7,4	7,5
2010	100	17,5	67,1	7,7	7,7
2011	100	17,7	66,6	7,7	8,0
2012	100	17,7	66,3	7,7	8,3
2013	100	17,6	66,2	7,5	8,7
2014	100	17,4	66,1	7,3	9,2
Antall arbeidstakere					
2008	100	12,1	82,3	4,5	1,1
2009	100	12,0	81,9	4,9	1,2
2010	100	11,6	81,9	5,2	1,3
2011	100	11,6	81,7	5,2	1,5
2012	100	11,6	81,4	5,4	1,6
2013	100	11,5	81,3	5,4	1,7
2014	100	11,4	81,3	5,4	1,9
Sum avtalte timer pr uke					
2008	100	9,6	85,4	4,3	0,7
2009	100	9,3	85,2	4,6	0,8
2010	100	8,9	85,3	4,9	1,0
2011	100	8,8	85,2	4,9	1,1
2012	100	8,7	85,0	5,1	1,2
2013	100	8,6	84,9	5,2	1,3
2014	100	8,5	84,8	5,2	1,4

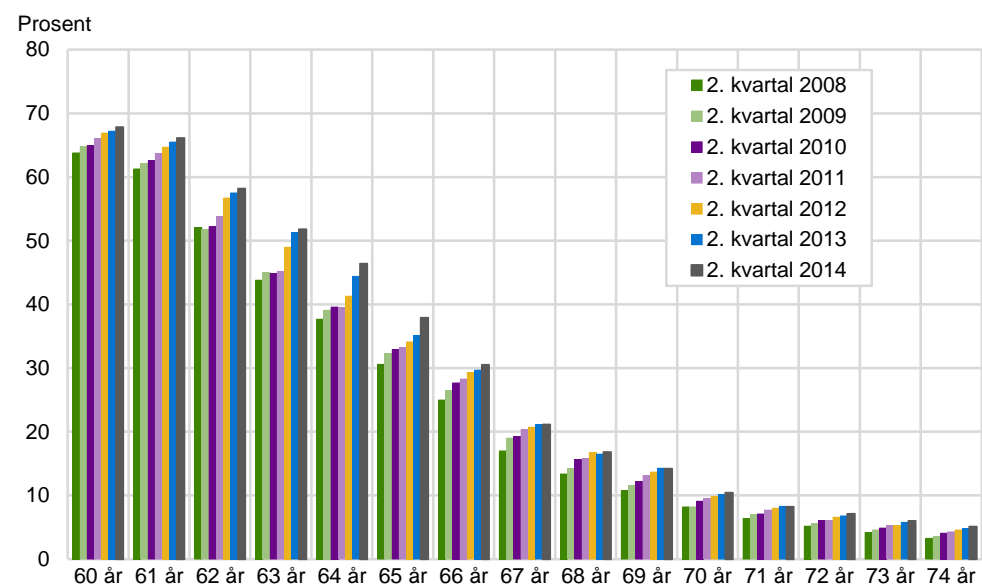
Kilde: NAVs Aa-register

2. Utvikling i arbeidstakerprosenten

Arbeidstakerprosenten etter alder

Figur 2.1 viser hovedbildet av utviklingen i arbeidstakerprosentene fra 2008 til 2014 for ettårige aldersgrupper fra 60 til 74 år. Vi ser at arbeidstakerprosenten faller med stigende alder for hver ettårig aldersgruppe. Men vi ser også at det for hver aldersgruppe er det en gradvis økning i arbeidstakerprosenten over tid. Dette gjelder også for personer i alderen 60 og 61 år – altså de som ennå ikke er påvirket like sterkt av pensjonsreformen. I tillegg til bedre helse, er det særlig to strukturelle forhold som ligger bak dette. Det ene er at utdanningsnivået er stigende i den eldre del av befolkningen og høyt utdannede har gjennomgående en høyere andel i arbeid enn de med lavere utdanning. Det andre er at det blant de eldre kommer inn nye alderskohorter av kvinner som i alle år har hatt en høyere deltakelse i arbeidsmarkedet enn tidligere alderskohorter av kvinner.

Arbeidstakerprosentene for alle aldersgruppene fra 60 år og over øker altså over tid som vist i figur 2.1. Rent visuelt kan man imidlertid se at utslagene er sterkest for 62- 65-åringene etter 2011. Videre ser vi at spesielt 64- og 65-åringene hadde en sterk vekst fra 2013-2014. For å få et mer presist inntrykk av utviklingen har vi tabell 2.1. Vi sammenligner her arbeidstakerprosenten for hele perioden 2008-2014. Vi setter 2008 lik 100 for hver enkelt årsklasse og ser på utviklingen for personer av samme alder de ulike årene. Sammenhengen mellom denne indeksen og arbeidstakerprosentene er vist med tall i tabell 2.1. Vi har også tatt med tall for 55-åringene for å få et bilde av den generelle utviklingen i arbeidstakerprosentene i økonomien mer uavhengig av pensjonsreformens endringer knyttet til 62-års-grensen.

Figur 2.1. Arbeidstakere etter alder. Prosent av befolkningen i samme aldersgruppe. Bosatte 60-74 år

Kilde: NAVs Aa-register

I tabellen brukes data fra 2. kvartal det aktuelle året, det vil si status i 3. uka i mai. Siden pensjonsreformen gjelder fra 1. januar 2011 kan det hende at effekten av reformen er liten i vår måleuke i 2011, som er så tidlig på året. Det kan ta tid for den enkelte å finne ut hva han/hun skal gjøre i forhold til de nye mulighetene, og at effekten derfor først kan måles en viss tid etter pensjonsreformens starttidspunkt.

For en del år siden var det avkortning av pensjonen hvis pensjonister i alderen 67-69 år jobbet mye. Denne ordningen ble avskaffet for 67-åringene fra 1/1-2008, for 68-åringene 1/1-2009 og for 69-åringene 1/1-2010. Det kan trolig være en forklaring på at disse alderskohortene har hatt en sterkere vekst enn andre når vi ser på hele perioden 2008 til 2014.

Tabell 2.1. Arbeidstakerprosent og endring i arbeidstakerprosent etter alder. 2. kvartal 2008 - 2. kvartal 2014

	55 år	60 år	62 år	63 år	64 år	65 år	66 år	67 år	68 år	70 år
2. kvartal 2008	72	63,8	52,1	43,8	37,7	30,6	25	17	13,4	8,2
2. kvartal 2009	72,6	64,8	51,8	45	39,1	32,3	26,5	19	14,2	8,2
2. kvartal 2010	72,1	64,9	52,2	44,8	39,6	32,9	27,7	19,2	15,6	9,1
2. kvartal 2011	72,5	66	53,8	45,1	39,5	33,2	28,3	20,3	15,8	9,5
2. kvartal 2012	72,7	66,9	56,7	49	41,3	34,1	29,3	20,7	16,7	9,8
2. kvartal 2013	73,2	67,2	57,5	51,3	44,4	35,1	29,7	21,1	16,5	10,1
2. kvartal 2014	73,4	67,8	58,2	51,8	46,4	37,9	30,5	21,1	16,8	10,4
Menn										
2. kvartal 2008	72,5	65,6	53,7	45,9	39,7	32,8	26,7	19	15,1	9,9
2. kvartal 2014	73,8	68,1	60,0	53,9	49,1	41,3	33,8	24,5	20,1	13,2
Kvinner										
2. kvartal 2008	71,6	62	50,4	41,7	35,6	28,6	23,3	15,1	11,8	6,8
2. kvartal 2014	72,9	67,5	56,4	49,6	43,6	34,5	27,2	17,7	13,7	7,7
Begge kjønn, 2. kvartal 2008=100										
2. kvartal 2008	100	100	100	100	100	100	100	100	100	100
2. kvartal 2009	101	102	99	103	104	106	106	112	106	100
2. kvartal 2010	100	102	100	102	105	108	111	113	116	111
2. kvartal 2011	101	103	103	103	105	108	113	119	118	116
2. kvartal 2012	101	105	109	112	110	111	117	122	125	120
2. kvartal 2013	102	105	110	117	118	115	119	124	123	123
2. kvartal 2014	102	106	112	118	123	124	122	124	126	127

Kilde: NAVs Aa-register.

Den første problemstillingen i rapporten var å se om sysselsettingsprosenten for det nye årskullet av 62-åringene i 2014 fortsatte å flate ut på samme måte som for de som ble 62 år i 2013. Fra 2013 til 2014 ser vi at 62-åringene har en noe sterkere vekst enn sammenligningsgruppene på 55 og 60 år, men den er så liten at det kan

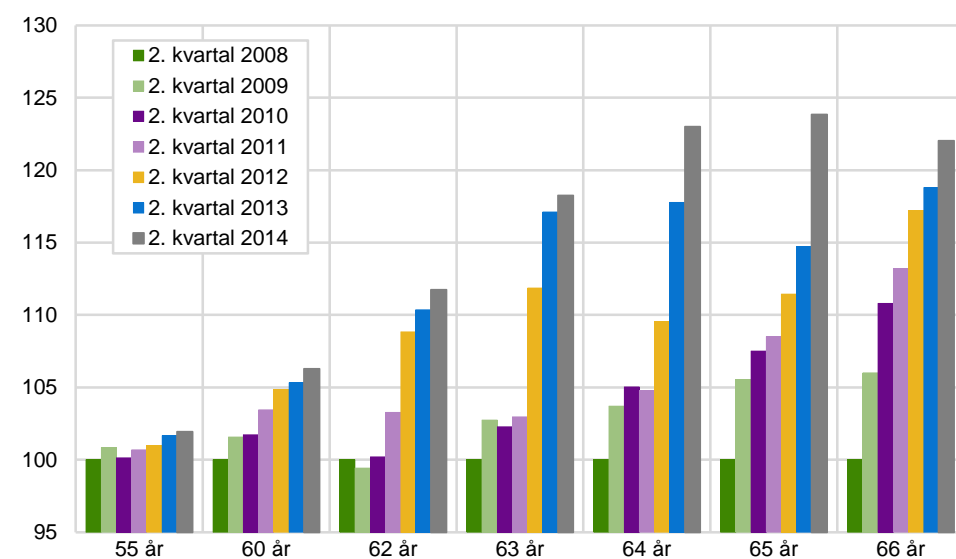
tyde på at effekten av pensjonsreformen har nådd toppen for denne aldersgruppen og sysselsettingsprosenten har stabilisert seg på et høyere nivå enn før reformen.

Vi ville også undersøke om de alderskohortene som hadde sterk vekst i arbeidstakerprosenten fra 2012 til 2013 også hadde dette fra 2013 til 2014. Det vil si om veksten synes å være sterkere enn den generelle trendveksten. Konklusjonen er at dette synes å være tilfelle for de som i 2014 var 64 og 65 år. For disse synes effekten av pensjonsreformen ennå ikke å være uttømt. For 63-åringene er det likevel en klar avtakende vekst sammenlignet med året før og veksten i arbeidstakerprosenten for denne gruppen er nå på nivå med 55-, 60- og 62-åringene.

I figur 2.2. vises tall fra tabell 2.1 i form av søyler. Søylene for 55- og 60-åringene viser en svak økning i perioden, uten noen markante endringer knyttet til tiden reformen ble innført. 62-66-åringene har også hatt økning i perioden, og vi ser at arbeidstakerprosenten øker mer for 62-, 63-, og 64-åringene rett etter reformen enn før reformen. For 62- og 63-åringene ser det ut til at denne veksten har flatet ut fra henholdsvis 2013 og 2014, mens 64- og 65-åringene har sterk vekst også i 2014. Det kan synes som om det er en forsinkelse i effekten av reformen med økende alder.

Vi har over omtalt vekst i arbeidstakerprosent som trend og effekt av pensjonsreformen. Det kan være grunn til å minne om dette gjelder når vi sammenligner samme ettårige alder over tid. Fortsatt er det (selvsagt) slik at arbeidstakerprosenten synker med alder. Pensjonsreformen har bare bidratt til at nedgangen i arbeidstakerprosenten har blitt mindre fra de som er 61 år til de som er i de nærmeste årsklassene over.

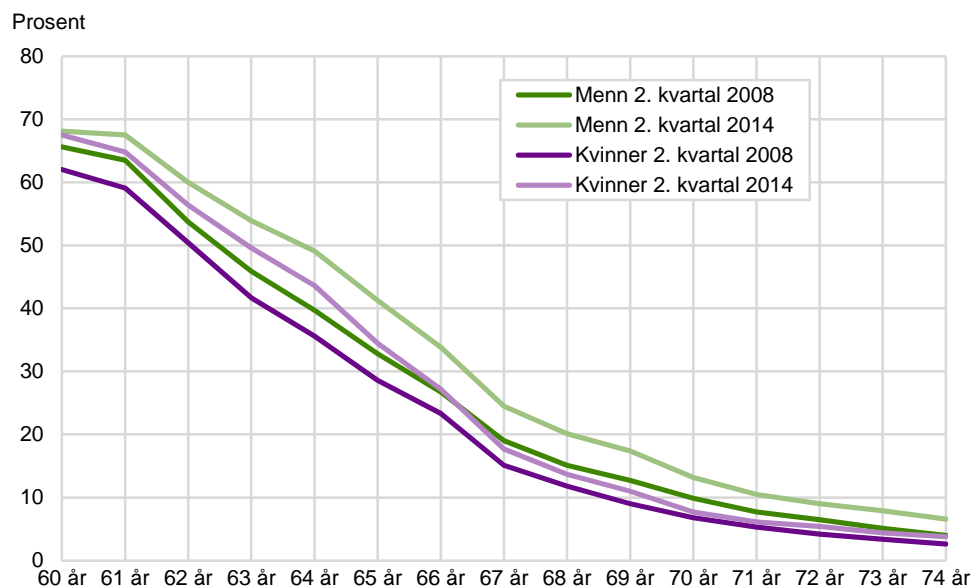
Figur 2.2. Utviklingen i arbeidstakerprosent for bosatte personer i ulike aldre. 2008 =100



Kilde: NAVs Aa-register

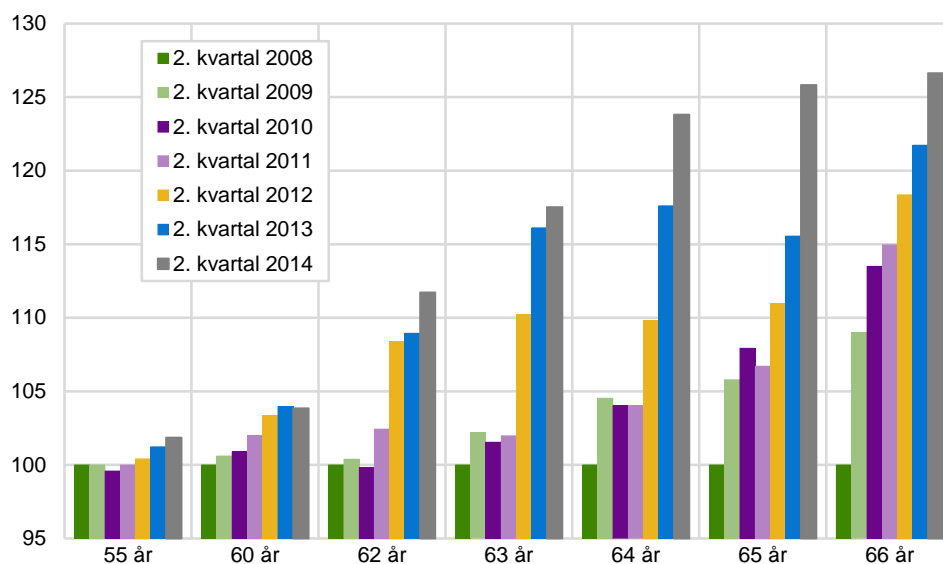
Arbeidstakerprosenten etter alder og kjønn

Arbeidstakerprosenten for både kvinner og menn i alderen 60-74 år var i høyere i 2014 enn i 2008, og høyere alder betyr lavere arbeidstakerprosent. Menn har høyere arbeidstakerprosent enn kvinner i samme alder. Denne differansen varierer fra 0,5 til 6,8 prosentpoeng for personer i alderen 60-74 år i 2014. Differansen i arbeidstakerprosent mellom menn og kvinner er større i 2014 enn 2008 for alle ettårige aldersgrupper fra 62 til 74 år, mens det motsatte er tilfelle for 60- og 61-åringene. Dette kan tyde på at menn i sterkere grad har blitt påvirket av pensjonsreformen.

Figur 2.3. Arbeidstakerprosent. Bosatte personer 60 til 74 år

Kilde: NAVs Aa-register

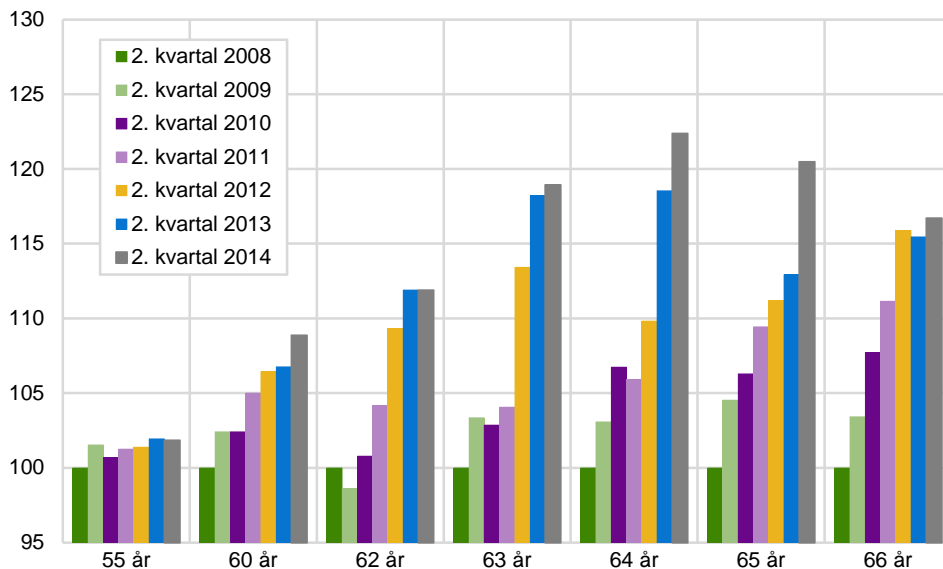
I de to neste figurene er tallene fra figur 2.2 splittet opp i en for menn og en for kvinner. Vi ser at den generelle trendveksten målt ved utviklingen for 60-åringene er sterkere for kvinner enn for menn. Utviklingen i arbeidstakerprosentene før og etter pensjonsreformen følger i hovedsak samme mønster for menn og for kvinner og som ble omtalt i avsnittet over. Men noen forskjeller synes det å være. Mens veksten for de nye 62-åringene i 2013 synes å flate ut for menn, er det fortsatt vekst blant kvinner. I 2014 er dette motsatt, altså 62-årige menn har en tydelig vekst, mens veksten for kvinner flater ut.

Figur 2.4. Utviklingen i arbeidstakerprosent for bosatte i ulike aldre. Menn. 2008 =100

Kilde: NAVs Aa-register

Begge kjønn har sterk vekst etter reformen for 63-, 64-, og 65-åring. Selv om denne veksten kommer på forskjellige tidspunkt. Vi ser sysselsettingsprosenten for 65-årige kvinner (figur 2.5) øker sterkt i 2014, men dette er skyldes trolig at denne fødselskohorten hadde en sterk vekst som 62-åringene i 2011 og at denne effekten videreføres årene etter.

Figur 2.5. Utviklingen i arbeidstakerprosenten for bosatte i ulike aldre. Kvinner. 2008 =100

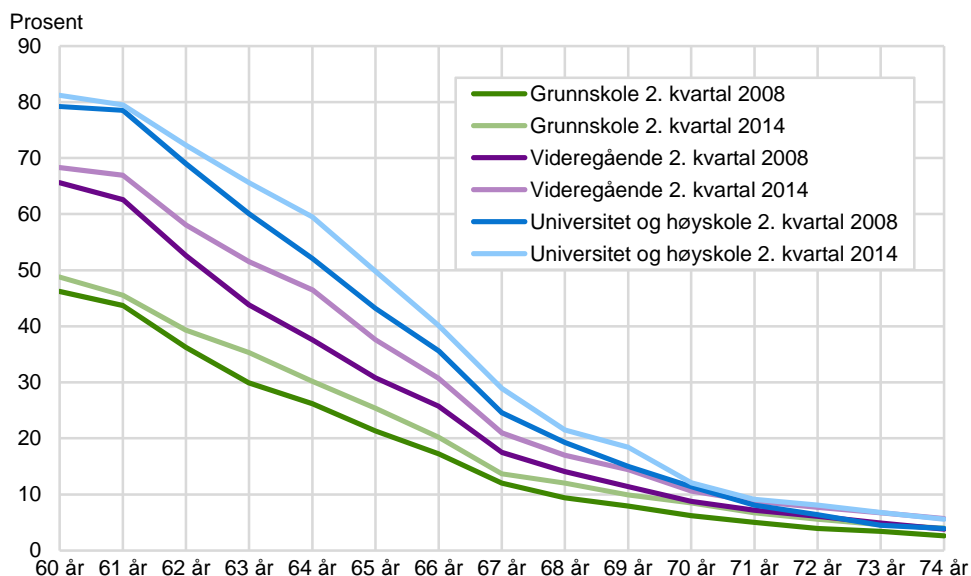


Kilde: NAVs Aa-register

Arbeidstakerprosenten etter alder og utdanningsnivå

Utdanningsnivå er delt inn i tre grupper, der personens høyeste utdanning er enten grunnskole, videregående skole eller universitet/høyskole. Andelen personer i hver gruppe varierer. Blant annet er det flere som tar utdanning nå enn før.

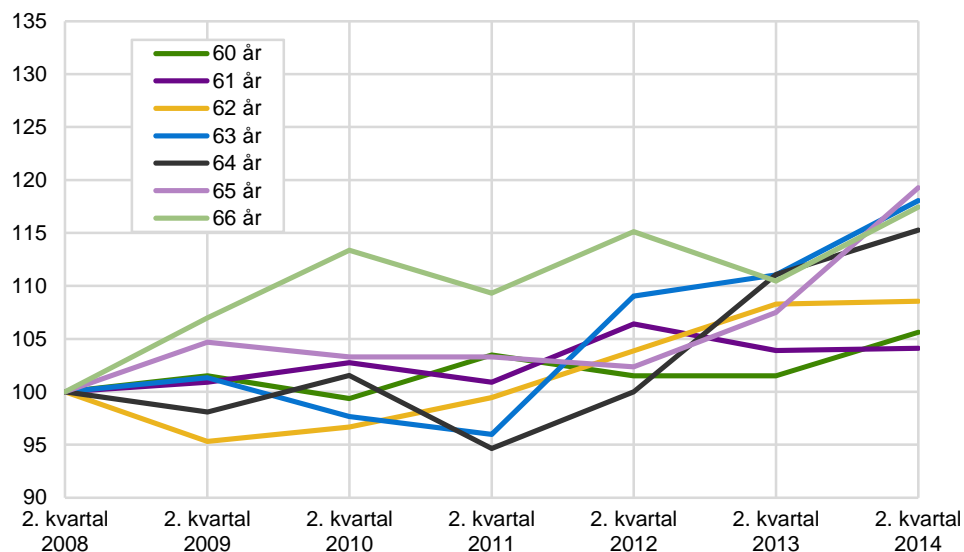
Figur 2.6. Arbeidstakerprosent etter alder og utdanningsnivå. Prosent av befolkningen med samme alder og utdanning. Bosatte 60-74 år



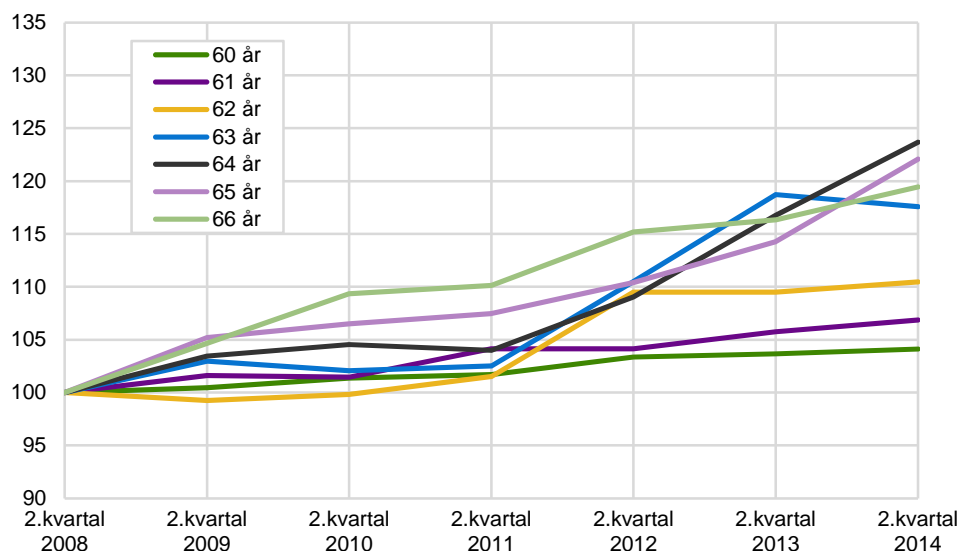
Kilde: NAVs Aa-register

Figur 2.6 viser at arbeidstakerprosenten er høyere i 2. kvartal 2014 enn i 2008 for alle aldersgrupper på de tre utdanningsnivåene.

Figurene 2.7-2.9 viser utviklingen i arbeidstakerprosentene tilsvarende det som ble gjort i figur 2.2 men nå fordelt på tre utdanningsnivå. Vi kommenterer først utviklingen slik de tre figurene viser, og deretter gjør vi noen betraktninger ut fra forskjeller mellom privat, statlig og kommunal sektor. Her er det som omtalt før variasjoner mellom de ulike sektorene i hvilken grad man har AFP, og i hvilken grad personer med AFP kan fortsette å arbeide og samtidig ta ut AFP.

Figur 2.7. Utviklingen i arbeidstakerprosenten for bosatte i ulike aldre med grunnskole som høyeste utdanning. 2008 =100

Kilde: NAVs Aa-register

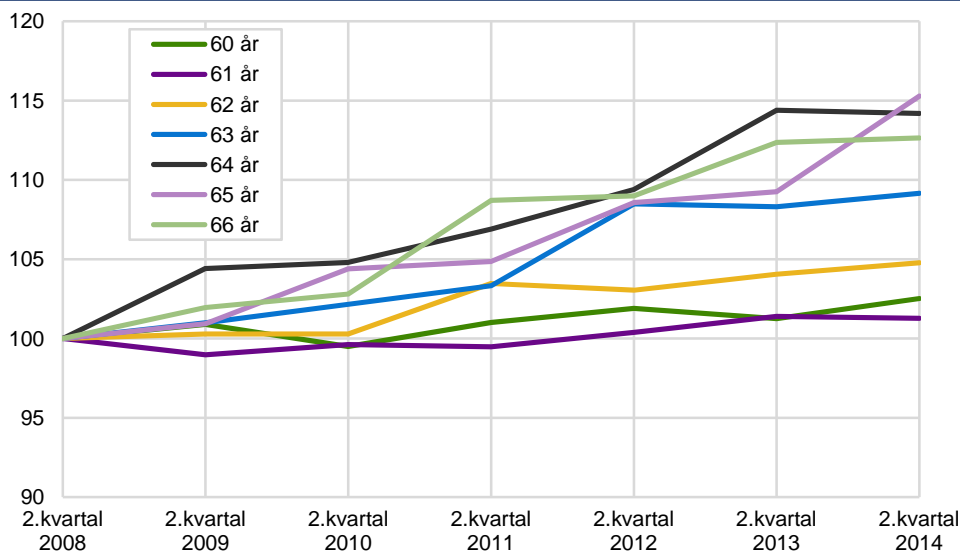
Figur 2.8. Utviklingen i arbeidstakerprosenten for bosatte i ulike aldre med videregående skole som høyeste utdanning. 2008 =100

Kilde: NAVs Aa-register

Når vi ser på utviklingen etter pensjonsreformen for de med grunnskoleutdanning ser det ut som om nye 62-åringene bare har hatt en forlengelse av utviklingen siden 2010, mens det flater ut i 2014. Av figur 2.8 som viser de med videregående utdanning, hadde nye 62-åringene en vekst i 2012, men ikke videre i 2013 og 2014. For de med høyere utdanning, figur 2.9, synes det generelt å være liten effekt av pensjonsreformen for nye 62-åringene.

Vi ser så på de som allerede i 2013 var 62 år og eldre. For de med grunnskole var det ytterligere vekst for alderskohortene 63-65 år. For personer med videregående skole som høyeste utdanning, var det fortsatt vekst blant 64-65-åringene, mens 63-åringen ser ut til å falle litt. For den siste gruppen, personer med universitet/høgskole som høyeste utdanning, er det kun 65-åringene som ser ut til å gjøre et hopp fra 2013 til 2014.

Figur 2.9. Utviklingen i arbeidstakerprosenten for bosatte i ulike aldre med universitet og høyskole som høyeste utdanning, 2008 =100



Kilde: NAVs Aa-register

De forskjellene vi ser i utviklingen fordelt på utdanning og mellom kvinner og menn henger nok en del sammen med hvordan arbeidstakerne fordeler seg på privat, kommunal og statlig sektor. Det er to dimensjoner i dette. Det ene er knyttet til variasjoner i pensjonsordningen og det andre er antallet i hver sektor på ulike utdanningsnivå.

I privat sektor vil man forvente at utslaget er størst siden de med privat AFP kan ta ut denne sammen med folketrygden fra 62 år, og samtidig fortsette å arbeide uten avkortning av pensjonen. I statlig og kommunal sektor har man AFP, men kan fram til 67 år ikke ta ut AFP-delen uten avkortning hvis man fortsetter å arbeide. Noen har riktignok tidligere såralsgrenser hvor dette kan gjøres før, men dette har ikke endret seg etter pensjonsreformen. Men man kan her som i privat sektor uten AFP, ta ut folketrygddelen uten avkortning. I rapporten vår ser vi bare på sektor-tilknytning i et enkelt år. For en person vil pensjonsrettighet være knyttet til en lengre yrkeskarriere. For eksempel kan en 64-åring som i 2014 arbeider i staten være en som gikk av med AFP i privat sektor i 2013. Så langt er dette av mindre omfang slik at vi kan se bort fra dette her.

Tabell 2.2. Bosatte arbeidstakere 62-66 år fordelt etter utdanning, kjønn og sektor. 2. kvartal 2014. Prosent

	I alt	Statlig sektor	Kommunal sektor	Privat sektor
Begge kjønn				
Alle nivå	100	14,3	27,2	58,6
Grunnskole	100	5,4	20,9	73,7
Videregående skole	100	9,9	22,3	67,8
Universitet eller høyskole	100	24,3	37,3	38,4
Menn				
Alle nivå	100	11,4	15,2	73,5
Grunnskole	100	3,5	8,2	88,3
Videregående skole	100	6,4	8,5	85,1
Universitet eller høyskole	100	21,0	27,2	51,9
Kvinner				
Alle nivå	100	17,6	40,9	41,5
Grunnskole	100	7,5	34,8	57,7
Videregående skole	100	13,6	36,9	49,5
Universitet eller høyskole	100	28,6	50,5	20,9

Kilde: NAVs Aa-register

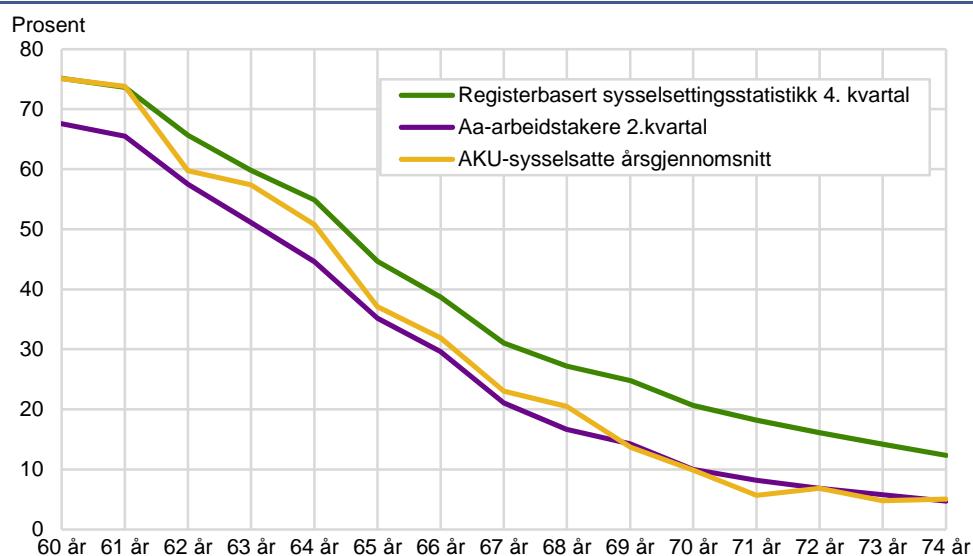
Når det gjelder fordeling av sysselsatte etter utdanning er det slik at statlig sektor har en klar overvekt av høyt utdannede jamfør med kommunal og privat sektor. Blant kvinner er det en overvekt av lavt utdannede i privat sektor, mens høyt utdannende kvinner er arbeidstakere i offentlig sektor.

3. Nivå tall inkludert alle lønnstakere og selvstendige

I denne rapporten brukes det i hovedsak arbeidstakertall fra tredje uken i mai fra NAVs Arbeidsgiver-/arbeidstakerregister (Aa-registeret) for å beskrive *utviklingen* i sysselsettingen blant eldre. AKU-tall (mer om AKU-tall i vedlegg A) er ikke egnet på grunn av stor utvalgsusikkerhet på det detaljeringsnivået vi ønsker å studere endringer på. Både AKU og de offisielle registertallene gir samme bilde som Aa-registertall når man ser på hvordan yrkesdeltakelsen avtar med stigende alder. De to førstnevnte blir bare liggende på et høyere nivå, jamfør figur 3.1. Bruk av Aa-registertall for mai gir oss dessuten nyere tall jamført med å vente på de offisielle registertallene.

Til analyser av nivå tall på antall arbeidstakere, derimot, vil ikke data fra Aa-registeret være dekkende. En kort oppsummert forklaring på dette er at mangler ved rapporteringen bidrar til at tallet på arbeidstakere blir liggende for høyt. Dette skyldes at endel opphørte arbeidsforhold ikke meldes ut. Og for de som slutter i jobb og går over på uføre- og alderpensjon, får vi ikke kontrollert for dette innen tidsfristen vi opererer med når det gjelder tall for mai. Det er derfor særlig tall for eldre som blir liggende for høyt.

Figur 3.1. Arbeidstaker- og sysselsettingsprosent for bosatte personer 60 - 74 år, etter alder og datakilde. 2013



Kilde: Registerbasert sysselsettingsstatistikk, AKU (årsgjennomsnitt) og NAVs Aa-register.

For analyse av nivå tall brukes registerstatistikken for 4. kvartal (Det vil si 3. uka i november). Det lages årlige offisielle registerbaserte sysselsettingstall der vi justerer for mange av disse manglene utmeldingene. Men det oppstår et annet problem som likevel gir et for høyt sysselsettingstall for eldre. Forklaringen på dette er at Aa-registeret pr definisjon mangler en del lønnstakerforhold. Det gjelder blant annet oppdragstakere (f.eks. fosterforeldre og styremedlemmer), ansatte i politiske verv (for eksempel ordførere), personer med svært kortvarige arbeidsoppdrag og personer i førstegangstjeneste. For å få med alle lønnstakere anvender vi noen supplerende registre til Aa-registeret hvorav lønns- og trekkoppgaverregisteret (LTO) er det viktigste. Dette gir imidlertid bare informasjon om inntekt som lønnstaker på årsbasis, og ikke hvem som hadde slik inntekt i referanseuken i 4. kvartal. Vi lar derfor AKU-tall fra 4. kvartal for antall lønnstakere bestemme hva tallet på lønnstakere skal være også i den offisielle registerstatistikken. Vi plukker så med oss lønnstakere fra LTO for å få et antall lønnstakere som stemmer med AKU. I mangel av noe bedre bruker vi størrelsen på den årlige lønnsinntekten som kriterium for hvem skal være med. Dette har som følge at for mange eldre kommer med siden referanseuken er sent på året. Mange eldre som har gått av med pensjon før referanseuken som tidligere nevnt er tredje uke i november, vil da ha opparbeidet seg

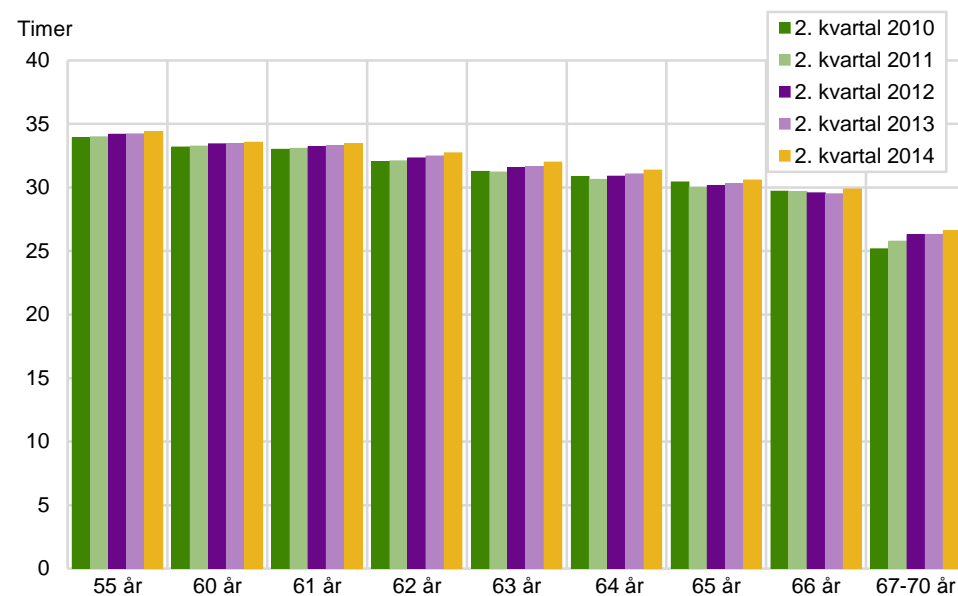
en høy lønnsinntekt fram til da og «slå ut» ut yngre som har hatt mer sporadisk inntekt gjennom året eller som nettopp har begynt å jobbe mot slutten av året.

4. Arbeidstid blant eldre arbeidstakere

I dette kapitlet ser vi nærmere på hvordan den avtalte arbeidstiden blant eldre arbeidstakere har utviklet seg i tiden før og etter innføringen av pensjonsreformen. Ved å ta samlet avtalt ukentlig arbeidstid delt på antall arbeidstakere med en gitt alder, får vi et mål på årsklassens gjennomsnittlige ukentlig avtalte arbeidstid. Denne gjennomsnittsverdien blir sammenlignet for ulike aldersgrupper og fordelt etter kjønn, sektor og utdanning.

Vi har i tidligere rapporter vist at flere står i jobb lenger etter pensjonsreformen. Spørsmålet er da om dette kommer i form av økt deltidsarbeid?

Figur 4.1. Gjennomsnittlig avtalt arbeidstid pr uke for arbeidstakere for utvalgte aldre



Kilde: NAVs Aa-register

Figur 4.1 viser gjennomsnittlig avtalt ukentlig arbeidstid per arbeidstaker. Denne figuren viser at gjennomsnittlig avtalt arbeidstid faller med økende alder. Endring for 62 år og over er ikke ulik utviklingen for de som er yngre. Gjennomsnittet har heller ikke noe brudd i tidsserien knyttet til 2011 og 2012.

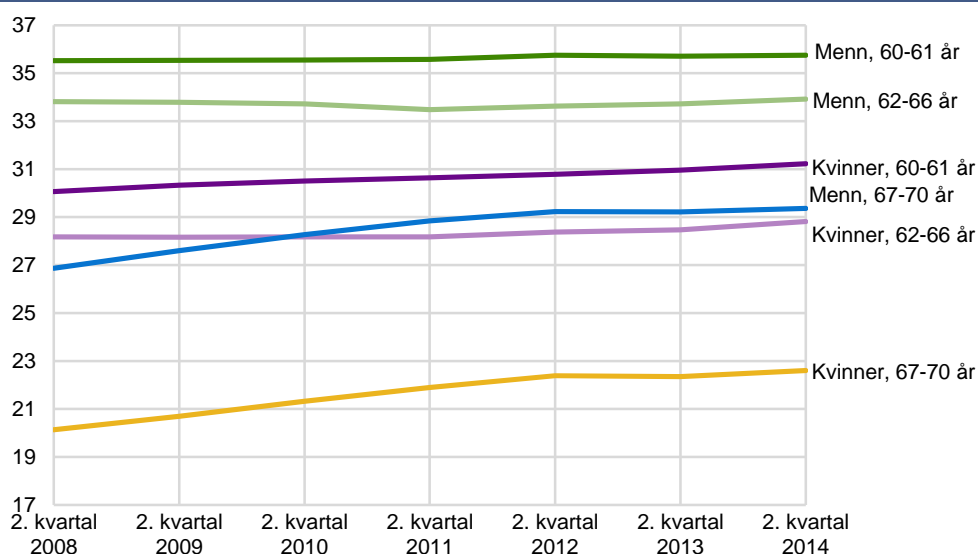
Ser vi på den enkelte aldersgruppen for seg, er utviklingen litt ulik over tid. Blant de utvalgte arbeidstakerne i figuren som er 61 år og yngre er det jevn, men meget liten økning i ukentlig avtalt arbeidstid. Økningen fra 2010 til 2014 er i underkant av 1,5 prosent for disse tre aldersgruppene. For aldersgruppen der pensjonsreformen har de største endringene, 62 til 66 år er det varierende, men små endringer. Alle disse aldersgruppene har økt gjennomsnittlig avtalt arbeidstid fra 2010 til 2014. 62-åringene har en jevn økning i fireårsperioden som samlet sett utgjør 2,2 prosent eller cirka 42 minutter lenger avtalt arbeidstid per uke. 65- og 66-åringene har både nedgang og oppgang fra 2010-2014, men har økt den gjennomsnittlige avtalte arbeidstiden med 0,5 prosent som omtrent utgjør henholdsvis 8 og 10 minutter per uke.

For den eldste gruppen, 67 til 70 år ser vi en tydelig økning i gjennomsnittlig avtalt arbeidstid per uke. Dett utgjør en økning på 5,7 prosent eller en time og 26 minutter i perioden 2010 til 2014. En av årsakene til dette kan være at ordningen med avkortning av pensjon mot arbeidsinntekt ble gradvis avskaffet for 67, 68 og 69-åringene i årene 2008 til 2010. Se mer om dette i kapittel 2.

Tidligere i rapporten har vi vist at arbeidstakerprosenten har økt over tid. Samlet gjennomsnittlig avtalt arbeidstid per uke fordelt på antall arbeidstakere har endret seg lite i den samme perioden. Flere arbeidstakere og (nesten) uforandret antall timer per uke per arbeidstaker betyr at, enten har avtalt arbeidstid gått opp for noen grupper og ned for andre grupper, eller at de ekstra arbeidstakerne har avtalt arbeidstid som er omtrent den samme som gjennomsnittet.

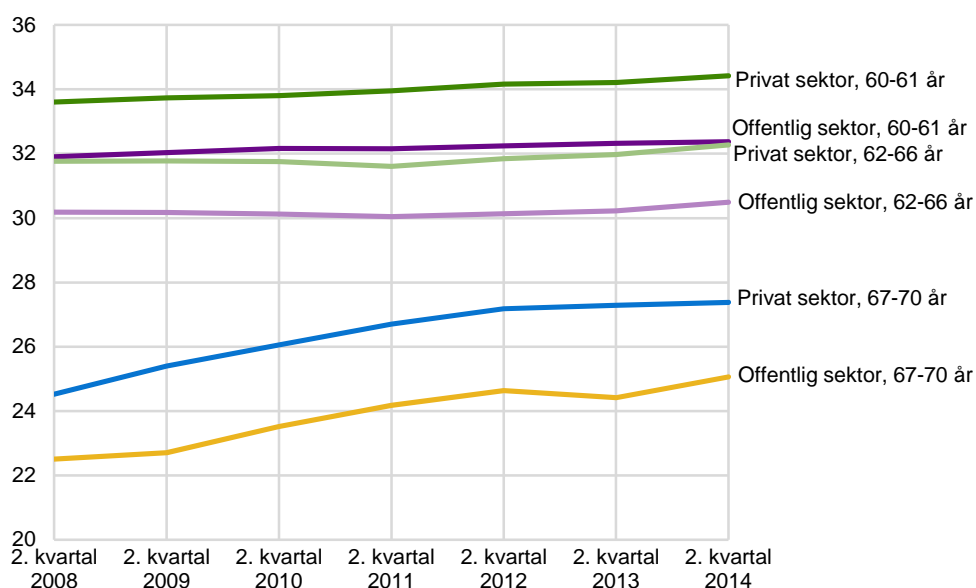
For å finne eventuelle grupper som har høyere/lavere avtalt ukentlig arbeidstid etter reformen skal vi nå gruppere arbeidstakerne etter tre aldersgrupper. Første gruppe er arbeidstakere som er 60 og 61 år gamle. Dette er en referansegruppe som i liten grad er berørt av reformen. Den andre gruppen omfatter 62 til 66-åringene. Dette er arbeidstakere som har fått flere nye muligheter etter pensjonsreformen. Den siste gruppen omfatter arbeidstakere som er eldre, og i hovedsak ikke får endrede muligheter etter reformen. Disse tre aldersgruppene skal fordeles etter kjønn, sektor og utdanning for å finne ut hvordan ulike deler av denne populasjonen reagerer på endringene i perioden 2008 til 2014.

Figur 4.2. Avtalt arbeidstid per uke for arbeidstakere, etter kjønn og alder



Kilde: NAVs Aa-register

Figur 4.3. Avtalt arbeidstid per uke for arbeidstakere, etter sektor og alder

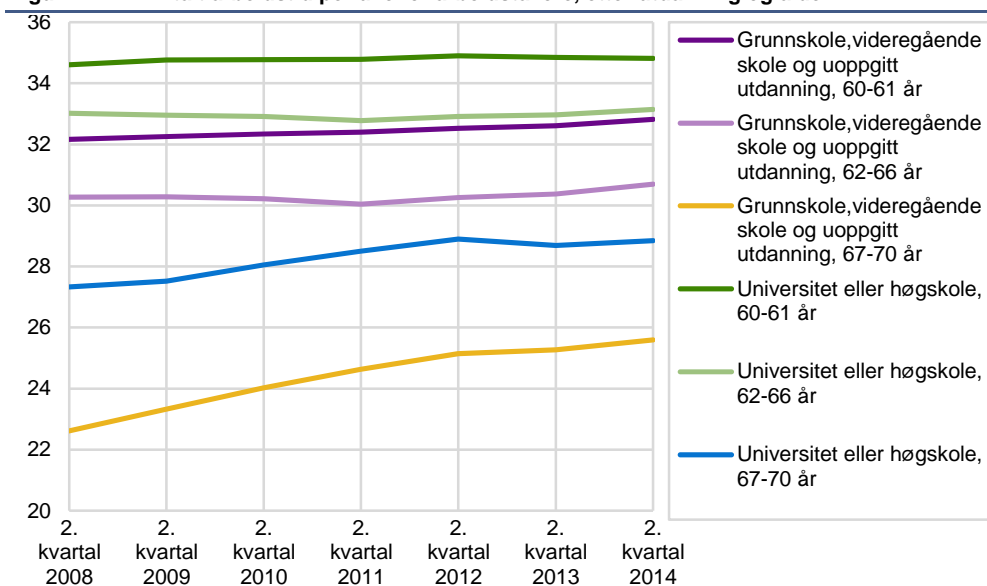


Kilde: NAVs Aa-register

Fordelt etter kjønn ser vi at to av de tre aldersgruppene stort sett har uforandrede verdier på antall avtalte arbeidstimer per uke. For den eldste gruppen ser vi en jevn økning i tiden 2008 til 2012. Dette kan blant annet skyldes avviklingen av ordningen med avkortning av pensjon mot arbeidsinntekt som tidligere nevnt. Økningen i den eldste gruppen er tydelig for begge kjønn, med en økning på 9,3 prosent for menn, og 12,2 prosent for kvinner i perioden fra 2008 til 2014. I de valgte aldersgruppene er avtalte arbeidstimer for menn cirka 4,5 til 7 timer høyere enn for kvinner i alle årene. Denne forskjellen øker med alder.

Arbeidstakere i privat sektor for aldersgruppene i figur 4.3 har omtrent 1,5 til 3 flere timer avtalt arbeidstid enn tilsvarende aldersgrupper i offentlig sektor. Denne forskjellen er størst for de eldste. Utviklingen over tid viser liten endring, unntatt for de eldste som har en økning omkring 10 prosent i perioden. Økningen over tid er litt større for alle de tre gruppene i privat sektor enn for tilsvarende gruppe i offentlig sektor.

Figur 4.4. Avtalt arbeidstid per uke for arbeidstakere, etter utdanning og alder



Kilde: NAVs Aa-register

Figur 4.4 fordeler de tre aldersgruppene etter om de har fullført utdanning på universitet/høyskole eller ikke. Figuren ligner på de to foregående. Sysselsatte med høyere utdanning har en avtalt arbeidstid som er 2 til 5 timer høyere enn for sysselsatte som ikke har slik utdanning. De eldste har økt gjennomsnittlig avtalt arbeidstid i perioden, med 5,6 prosent for de med høyere utdanning og 13,2 prosent for de uten. Alle økninger over tid var høyere for de uten, enn de med høyere utdanning.

Konklusjoner

I tidligere kapitler har vi sett at arbeidstakerprosentene har økt for alle aldersgrupper blant de eldre i perioden 2008 til 2014. særlig stor var økningen for 63, 64 og 65-åringene i 2013 og 2014. Avtalt arbeidstid per uke har ikke endret seg mye i samme periode. En gruppe som skiller seg ut fra dette er arbeidstakere i alderen 67 til 70 år som har hatt en økning på omkring 10 prosent i gjennomsnittlig avtalt antall timer per uke fra 2008 til 2014. Det er ingen markante ulikheter i utviklingen over tid knyttet til kjønn, sektor eller utdanning, men disse ulike gruppene har ulikt nivå på gjennomsnittlig avtalt antall timer per uke.

5. Pensjonsordninger og mobilitet

Det nevnes som et problem at utformingen av tjenestepensjoner kan redusere mobiliteten i arbeidsmarkedet. Vi skal se på ett aspekt av dette nemlig mobiliteten mellom kommunal, statlig, privat sektor.

Tjenestepensjonen i offentlig sektor er samordnet mellom kommunal sektor (KLP) og statlig sektor (SPK). Det betyr at tjenestepensjonen regnes ut etter tilnærmet samme regelverk og utbetalt pensjon baseres på hva man samlet sett har opparbeidet seg av rettigheter i de to sektorene. Pensjonsordningen skulle derfor i seg selv ikke være til hinder for at man skifter jobb mellom disse sektorene. Men tilsvarende gjelder ikke for tjenestepensjonsordninger i forhold til privat sektor. Man har derfor vært redd for at dette reduserer mobiliteten mellom offentlig og privat sektor og at denne effekten vil være sterkere jo mer man nærmer seg pensjonsalder.

Vi vil analysere problemstillingen ved å se på jobbskifter som innebærer skifte mellom de tre sektorene for ulike aldersgrupper. Med jobbskifte menes arbeidstakere som skifter virksomheter. Virksomhet er en lokalt avgrenset produksjonsenhet som produserer en type vare eller tjeneste i henhold til standard for næringsgruppering. Det vil si at det regnes også som jobbskifte når en ansatt har samme arbeidsgiver men har byttet arbeidssted. For eksempel at en butikkansatt har byttet jobb til en annen butikk i samme butikkjede eller har skiftet mellom ungdomskoler i samme kommune.

Det er selvsagt mange flere grunner enn betydning for egen tjenestepensjon som folk tar hensyn til når de vurderer jobbskifter og for noen er det ikke et valg, men en følge av oppsigelser ved konkurs eller nedbemanning. Der man selv har et valg vil forhold som ønske om nye arbeidsoppgaver, økt lønn eller mistriivsel i gammel jobb spille inn. Det kan også være grunner til at man blir i samme jobb selv om man egentlig kunne tenke seg å skifte jobb. Grunner til det siste kan være en generell mangel på ledige jobber eller mer spesifikt mangel på jobbmuligheter på bostedet eller mangel på ledige jobber som passer til arbeidstakerens kvalifikasjoner. Flere av faktorene over tilsier at hyppigheten av jobbskifter reduseres med alder. Man er f.eks. mindre tilbøyelig til å skifte bosted for å få ny jobb, det kan være mindre å hente av lønnsvekst ved jobbskift og man er ikke lenger i en fase hvor man i like stor grad ønsker å prøve ut nye arbeidsoppgaver. Videre kan man gjennom mange år i samme virksomhet ha opparbeidet seg en særlig spesifikk kompetanse i denne virksomheten som er lite etterspurt ellers i økonomien i alle fall så lite at man ikke får lønnsmessig uttelling for denne ved jobbskifter.

Det vil altså være flere faktorer enn utformingen av pensjonsordninger som tilsier at hyppigheten av jobbskift reduseres med alder. Hvordan kan vi så skille ut effekten av denne siste. Vi vil forsøke å gjøre dette ved å utnytte at pensjonsordningen i de tre sektorene tilsier at skifte mellom statlig og kommunal ikke blir påvirket av pensjonsordning men at dette bare gjelder skifte mellom disse og privat. For mange av de andre faktorene som tilsier mindre jobbskift med alder, er det mer sannsynlig at de virker nøytralt på skifter mellom ulike sektorer. Men det finnes også faktorer som kan trekke i samme retning som det pensjonsordningen gjør. Det mest nærliggende å tenke seg er særskilt kompetanse som er typisk for jobber i det offentlige. Man kunne da tenkt seg at vi gjorde analysen for ulike typer av stillinger i det offentlige. Det vil si at vi forsøkte å skille mellom yrker/stillinger som man stort sett finner i de offentlige og de stillinger som man også finner i privat sektor. Dette siste vil typisk være støttefunksjoner som IT, HR, renholdere ol. Ressursrammen for prosjektet har ikke tillatt at vi går inn på dette.

Vi bruker samme datasett som i kapittel 2. Det vil si arbeidstakere i 2. kvartal og vi ser på jobbskifter mellom 2. kvartal 2013 og 2. kvartal 2014. Vi tar også med tallene fra fjorårets rapport for sammenligning, det vil si jobbskifter mellom 2. kvartal 2012 og 2. kvartal 2013. Siden datagrunnlaget ikke dekker selvstendig næringsdrivende og en del småjobber betyr det at antall jobbskifter underestimeres noe. For problemstillingen som går på virkninger av ulike pensjonsordninger skulle ikke dette bety noe. Hvilken sektor den enkelte arbeidstaker tilhører bestemmes i våre datasett av den virksomheten de var ansatt i 2. kvartal. I forhold til pensjonsordninger er det to forhold vi vil nevne. Det ene er at det ikke er 100 prosent

overlapp mellom sektor og pensjonsordning. Det vil si at noen få virksomheter i privat sektor kan være med i pensjonsordning som primært er for offentlig sektor. Det andre er at noen arbeidstakere vil ha opparbeidet seg pensjonsrettigheter i både offentlig og privat sektor slik at tapet ved å skifte sektor betyr mindre. Vi tror omfanget av dette er så lite at det ikke vil bety noe for det hovedbildet vi får fram.

Jobbskifte og sektor

Vi ser først på jobbskifter i alt etter alder og sektor i 2013. Her ser vi først på hvor mange som skifter jobb i de ulike sektorene og ikke på om skiftet skjer innen samme sektor eller til annen sektor. Det kommer i tabell 5.3 og 5.4. Av tabell 5.1 ser vi at privat sektor har klart flest arbeidstakere mens statlig sektor har færrest. Det er følgelig ikke overraskende at vi finner det største *antallet* jobbskifter i privat sektor, deretter i kommunal og lavest i statlig sektor. Vi fokuserer derfor på andelen jobbskifter av de som var arbeidstakere i 2. kvartal 2013. Tabellen viser at andelen jobbskifter faller med økende alder i alle sektorer.

Tabell 5.1. Jobbskifte blant bosatte arbeidstakere 45-66 år etter alder og sektor. 2. kvartal 2013- 2. kvartal 2014

Sektor og alder i 2013	Arbeidstakere begge år	Antall jobbskifter	Andel jobbskifter
Statlig sektor			
45-66 år	122 201	9 644	7,9
45-49 år	34 447	3 344	9,7
50-54 år	32 107	2 660	8,3
55-59 år	30 631	2 201	7,2
60-66 år	25 016	1 439	5,8
Kommunal sektor			
45-66 år	221 253	21 229	9,6
45-49 år	58 536	7 286	12,4
50-54 år	57 015	6 044	10,6
55-59 år	58 696	4 875	8,3
60-66 år	47 006	3 024	6,4
Privat sektor			
45-66 år	540 592	47 571	8,8
45-49 år	172 543	18 748	10,9
50-54 år	145 708	13 851	9,5
55-59 år	121 864	9 167	7,5
60-66 år	100 477	5 805	5,8

Kilde: NAVs Aa-register

Tabell 5.2. Jobbskifte blant bosatte arbeidstakere 45-66 år etter alder og sektor. 2. kvartal 2012- 2. kvartal 2013

Sektor og alder i 2012	Arbeidstakere begge år	Antall jobbskifter	Andel jobbskifter
Statlig sektor			
45-66 år	119 993	11 176	9,3
45-49 år	33 459	3 694	11,0
50-54 år	32 088	3 148	9,8
55-59 år	30 327	2 611	8,6
60-66 år	24 119	1 723	7,1
Kommunal sektor			
45-66 år	218 764	21 391	9,8
45-49 år	56 779	7 198	12,7
50-54 år	57 390	6 163	10,7
55-59 år	58 473	4 961	8,5
60-66 år	46 122	3 069	6,7
Privat sektor			
45-66 år	526 094	49 408	9,4
45-49 år	167 790	19 785	11,8
50-54 år	142 235	14 431	10,1
55-59 år	118 848	9 375	7,9
60-66 år	97 221	5 817	6,0

Kilde: NAVs Aa-register

Tabell 5.2 inneholder samme type data som tabell 5.1, men for perioden 2. kvartal 2012 - 2. kvartal 2013. I tabell 5.2 ser vi at andelen jobbskifter er relativt like i de tre sektorene for de ulike aldersgruppene, noe som ikke er tilfelle i tabell 5.1. Endringen i andelen jobbskifter mellom årene 2012-2013 og 2013-2014 viser at

andelen jobbskifter har falt mye i alle aldersgrupper innenfor statlig sektor og aldersgruppen 45-49 år har også et relativt stort nedgang i privat sektor, i kommunal sektor er endringene små. Årsaken til dette er trolig at arbeidsmarkedet har blitt slakkere i privat sektor. SSBs statistikk over ledige stillinger viser for eksempel en nedgang på 8300 ledige stillinger fra 2. kvartal 2013 til 2. kvartal 2014. Tallene viser dessuten at det meste av nedgangen kom i privat sektor (<https://www.ssb.no/arbeid-og-lonn/statistikker/ledstill/kvartal/2014-09-08>). Færre ledige stillinger medfører at antall jobbskifter går ned. Vi ser av tabell 5.3 og 5.4 at nedgangen av jobbskifter i statlig sektor særlig har kommet i overgangen til privat sektor.

I tabell 5.3 og 5.4 ser vi så på hvilken sektor arbeidstakere som har byttet jobb går til. Hovedbildet er ikke overraskende at de fleste personer som bytter jobb, bytter innenfor samme sektor. Når andelen som bytter internt i samme sektor er høyest i privat, deretter i kommunal og lavest i statlig, skyldes nok dette at sektorene er av ulike størrelse. En ansatt i privat sektor har mange flere jobber å velge mellom internt i egen sektor enn en som jobber i statlig sektor, jmf tabell 5.1 og 5.2. Den ulike størrelsen på sektorene er nok også hovedforklaringen når vi ser hvilken sektor man går til når man slutter i egen. Ansatte i statlig og kommunal sektor går i større grad til privat sektor enn til hverandres sektor. Og flere som forlater privat sektor går til kommunal enn til statlig sektor. Et annet felles mønster for sektorene er at andelen som skifter jobb til en annen sektor synker med alder. Det gjelder også skifte mellom statlig og kommunal sektor hvor pensjonsordningen er samordnet. Dette stemmer bra med det vi antok; at mange med økende alder opparbeider seg en virksomhets-spesifikk kompetanse. Det tilsier at man for eksempel vil ha problemer å få lønns-messig uttelling ved å bytte jobb og da særlig utenom eget foretak.

Tabell 5.3. Jobbskifte blant bosatte arbeidstakere 45-66 år etter alder og sektor. 2. kvartal 2013-2. kvartal 2014

Sektor og alder i 2013	Antall jobbskifter	Sektor for ny jobb i 2014, prosent			
		I alt	Statlig sektor	Kommunal sektor	Privat sektor
Statlig sektor					
45-66 år	9644	100	78,6	10,3	11,1
45-49 år	3344	100	74,7	12,2	13,1
50-54 år	2660	100	77,7	12,1	10,2
55-59 år	2201	100	81,1	8,3	10,6
60-66 år	1439	100	85,7	5,6	8,7
Kommunal sektor					
45-66 år	21229	100	4,2	85,6	10,3
45-49 år	7286	100	5,5	81,8	12,7
50-54 år	6044	100	4,6	85,5	9,9
55-59 år	4875	100	3,0	88,8	8,2
60-66 år	3024	100	1,9	89,4	8,7
Privat sektor					
45-66 år	47571	100	3,7	7,2	88,7
45-49 år	18748	100	4,1	6,6	89,1
50-54 år	13851	100	4,3	6,5	90,2
55-59 år	9167	100	3,3	6,5	90,2
60-66 år	5805	100	2,0	4,4	93,6
			78,6	10,3	11,1
			74,7	12,2	13,1

Kilde: NAVs Aa-register

For å lete etter mulige effekter på jobbskifter av pensjonsordninger bruker vi samme metode som i forrige rapport og vi ser på nedgangen i jobbskifter med alder til sektorer som har lik eller ulik pensjonsordning som sin egen. Vi sammenligner altså andeler for 45-49-åringene med andeler for 50-54-åringene og med 55-59-åringene. For 60-66-åringene vil en del allerede ha gått i pensjon slik at andre forhold enn opparbeiding i en pensjonsordning kan spille inn. Vi starter med ansatte i statlig sektor i 2013 (tabell 5.3). Vi ser da at for 50-54-åringene faller andelen som går til kommunal sektor med 0,1 prosentpoeng, mens den for de som går til privat sektor faller med 2,9 prosentpoeng. For 55-59-åringene faller andelen som går til kommunal sektor med 3,9 prosentpoeng, mens den for de som går til privat sektor faller med 2,5 prosentpoeng. For ansatte i kommunal sektor finner vi samme type effekter når vi sammenligner med 45-49-åringene. Andelen blant 50-54-åringene

som går til statlig sektor faller med 0,9 prosentpoeng mens den for de som går til privat sektor faller med 2,8 prosentpoeng. For 55-59-åringene faller andelen som går til statlig sektor med 2,5 prosentpoeng, mens den for de som går til privat sektor faller med 4,5 prosentpoeng.

Tallene fra analysen over er i hovedtrekk like som for samme analyse som ble gjort med fjorårets tall (tabell 5.4), med unntak av differansen mellom 45-49-åringene og 55-59-åringene i statlig sektor som går til privat sektor. Årsaken til denne forskjellen kan begrunnes med at grunntallet, andelen jobbskifter for 45-49-åringene fra statlig til privat sektor, har blitt vesentlig lavere for 2013-2014 tallene enn 2012-2013 tallene, ned 2,8 prosentpoeng. Dette kan som tidligere nevnt skyldes et slakkere arbeidsmarked i privat sektor, som medfører at mulighetene og lysten til å skifte jobb har blitt mindre.

Dette gjør at vi ikke kan avvise en påstand om at ulike pensjonsordninger bidrar til å redusere mobiliteten ved «låse ansatte fast» til virksomheter med samme pensjonsordning. Som vi har vært inne på kan det imidlertid være flere forhold som trekker i samme retning som pensjonsordninger slik at størrelsen på effekten av pensjonsordningen i seg selv er usikker.

Tabell 5.4. Jobbskifte blant bosatte arbeidstakere 45-66 år etter alder og sektor. 2. kvartal 2012-2. kvartal 2013

Sektor og alder i 2012	Antall jobbskifter	Sektor for ny jobb i 2013, prosent			
		I alt	Statlig sektor	Kommunal sektor	Privat sektor
Statlig sektor					
45-66 år	11 176	100	78,3	9,1	12,6
45-49 år	3 694	100	72,7	11,3	15,9
50-54 år	3 148	100	77,8	10,5	11,7
55-59 år	2 611	100	82,7	6,7	10,6
60-66 år	1 723	100	84,6	5,4	10,0
Kommunal sektor					
45-66 år	21 391	100	3,9	84,5	11,6
45-49 år	7 198	100	5,0	81,6	13,4
50-54 år	6 163	100	4,2	84,8	11,0
55-59 år	6 163	100	3,1	87,1	9,8
60-66 år	4 961	100	2,1	86,2	11,7
60-66 år	3 069	100	3,3	6,9	89,8
Privat sektor					
45-66 år	49 408	100	3,7	7,5	88,9
45-49 år	19 785	100	3,7	7,2	89,2
50-54 år	19 785	100	2,9	6,5	90,5
55-59 år	14 431	100	1,8	4,6	93,6
60-66 år	9 375	100	78,3	9,1	12,6
60-66 år	5 817	100	72,7	11,3	15,9

Kilde: NAVs Aa-register

6. Kombinasjon av arbeid og pensjon

Hovedmålet med pensjonsreformen var at eldre skulle stå lenger i arbeid, og et av virkemidlene var at man kunne kombinere arbeid og pensjon i større grad enn tidligere. Før pensjonsreformen var mulig å kombinere arbeid med AFP og det var også en del som kombinerte arbeid med andre typer pensjoner som for eksempel uførepensjon. Fra og med 2011 ble det også mulig og ta ut alderspensjon fra folketrygden i kombinasjon med arbeid og det ble også gjort endringer i AFP-ordningene for å stimulere eldre til å stå lenger i arbeid. I dette kapitlet skal vi undersøke hvor stor andel som kombinerer arbeid og pensjon, både før og etter pensjonsreformen, og vi vil da se på de som kombinerer arbeid med alderspensjon, AFP, uførepensjon eller en kombinasjon av disse pensjonene. Vi begrenser oss her til å undersøke utviklingen for arbeidstakere i 2. kvartal 2009- 2. kvartal 2014 i alderen 62-66 år. Tallgrunnlaget for figurene i dette kapitlet finnes i vedlegg C som tabeller.

Før vi ser på utviklingen av andelen som kombinerer arbeid og pensjon må vi si litt om forskjellene på pensjonsordninger i privat og offentlig sektor. Med pensjonsreformen ble det i 2011 mulig å ta ut alderspensjon fra folketrygden fra man er 62

år. Pensjonen kan tas ut helt eller delvis og man kan fortsette å arbeide og få høyere pensjonsopptjening samtidig som pensjonen utbetales.

Når pensjonsreformen ble innført 1. januar 2011 ble det endringer i AFP-ordningene. I offentlig sektor er AFP uendret og gir muligheten til å ta ut pensjon fra man er 62 til 67 år. Alderspensjon fra folketrygden kan ikke tas ut samtidig, og det er ikke mulig å arbeide samtidig som man tar ut AFP uten at AFP avkortes.

I privat sektor er AFP en livsvarig pensjon som kan tas ut fra fylte 62 år. Tar man ut AFP må man også ta ut alderspensjon fra folketrygden helt eller delvis. Man kan i tillegg jobbe så mye man vil uten at pensjonen avkortes. AFP i privat sektor er en tariffbasert pensjonsordning. Det vil si at AFP er en pensjonsordning som bare omfatter de som jobber i virksomheter med tariffavtale der AFP inngår og man oppfyller vilkårene for denne pensjonen.

I både privat og offentlig sektor vil det være grupper av arbeidstakere som har begrensede pensjonsrettigheter av ulike årsaker. I privat sektor vil en stor andel arbeidstakere jobbe i bedrifter som ikke har en AFP-ordning. For de i privat sektor som jobber i en bedrift med AFP-ordning, vil personer som ikke har høy nok opptjening til å ta ut alderspensjon fra folketrygden før 67 år, heller ikke kunne ta ut AFP før 67 år. I tillegg vil det være personer som ikke har lang nok opptjeningstid for å få privat AFP, selv om de har rett på pensjon fra folketrygden. I offentlig sektor er alle omfattet av samme regelverk. Det vil også her være arbeidstakere som ikke har opparbeidet seg rettigheter til pensjon. Når vi videre i dette kapitlet ser på andelen som kombinerer arbeid og pensjon, vil vi se på hvor stor andel av alle som jobber som i tillegg tar ut en form for pensjon, uavhengig av hvilke muligheter de har for å ta ut pensjon. Dette vil gi lavere andeler enn om vi så på andelen av de som har muligheten til å ta ut pensjon og kombinere dette med arbeid.

Tabell 6.1 viser at andelen arbeidstakere i alderen 62-66 år som kombinerer arbeid og pensjon har økt fra 22,8 prosent i 2. kvartal 2009 til 51,5 prosent i 2. kvartal 2014. Denne økningen har kommet gradvis etter at pensjonsreformen ble innført i 2011, men økningen var sterkest de to første årene, med over 10 prosentpoeng økning for hvert av årene, mens det de to siste årene har vært en økning på 4,5 og 3,3 prosentpoeng for henholdsvis 2013 og 2014. Merk at en arbeidstaker kan ta ut flere typer pensjoner samtidig, slik at summen av de tre pensjonstypene i tabell 6.1 vil være høyere enn antall personer som kombinerer arbeid og pensjon.

I tabell C4 i vedlegget viser tallene at både antallet og andelen av befolkningen som mottar uførepensjon har gått ned de siste årene for aldersgruppene 62 til 66 år. I tillegg har andelen som kombinerer uførepensjon med arbeid gått ned som vist i figur 6.1. Det tyder på at den lavere andelen i dag som mottar uførepensjon har dårligere helse i forhold til å arbeide.

Kjønn

I tabell 6.1 ser vi også at det er stor forskjell mellom kjønnene, både når det gjelder andelen som tar ut pensjon i kombinasjon med arbeid og hvilken type pensjoner som tas ut. Før pensjonsreformen ble innført var andelen som kombinerte arbeid og pensjon omtrent 5 prosentpoeng høyere blant kvinner enn blant menn og dette skyldes i hovedsak at kvinner kombinerte arbeid og uførepensjon i noe høyere grad enn menn. Kombinasjonen av arbeid og AFP var omtrent på 10 prosent for begge kjønn før reformen. Etter pensjonsreformen snur dette og menn kombinerer arbeid og pensjon i langt større grad enn kvinner. I 2014 kombinerer 62,5 prosent av alle mannlige arbeidstakere i alderen 62-66 år arbeid og pensjon mot 39 prosent av kvinnelige arbeidstakere i samme aldersgruppe. Og det er først og fremst alderspensjon og AFP som menn i mye større grad kombinerer med arbeid i forhold til kvinner. Årsaken til denne ubalansen blant kjønnene er trolig, som nevnt i innledningen i dette kapitlet, at det finnes grupper av arbeidstakere som ikke har rettigheter til å ta ut pensjon tidlig og at dette i mye sterkere grad gjelder kvinner.

Tabell 6.1. Arbeidstakere 62-66 år som kombinerer arbeid og pensjon etter kjønn. 2. kvartal 2009-2014

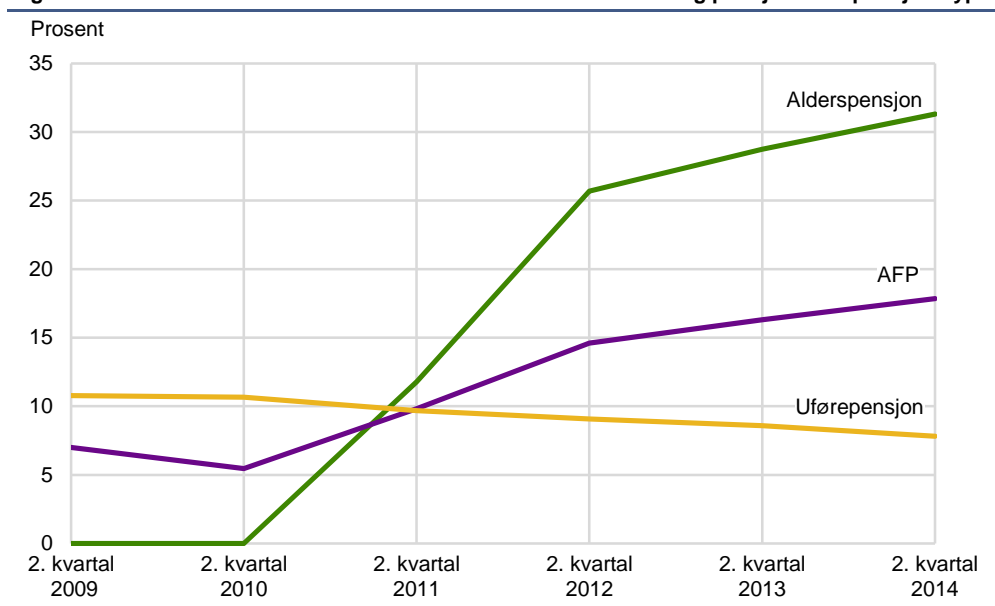
	Antall arbeidstakere	Arbeidstakere som tar ut pensjon					
		Antall	Andel		Fordeling pensjoner		
			I alt	AFP og alderspensjon	Alderspensjon	AFP	Uførepensjon
Begge kjønn							
2009	105797	24147	22,8	10,6	0	11208	12939
2010	111234	24001	21,6	9,2	0	10203	13798
2011	114393	36797	32,2	21,1	13945	14060	13234
2012	120806	52793	43,7	33,6	32129	19234	13251
2013	123853	59672	48,2	39,3	41582	22220	12365
2014	125826	64830	51,5	43,4	48390	25105	11701
Menn							
2009	55932	11049	19,8	10,5	0	5886	5163
2010	58594	11066	18,9	9,5	0	5547	5519
2011	60087	21648	36	28	11450	8669	5146
2012	63645	33782	53,1	46,1	25092	12899	5125
2013	65623	38648	58,9	53,0	31577	15105	4627
2014	67197	41987	62,5	57,2	35963	17109	4352
Kvinner							
2009	49865	13098	26,3	10,7	0	5322	7776
2010	52640	12935	24,6	8,8	0	4656	8279
2011	54306	15149	27,9	13,3	2495	5391	8088
2012	57161	19011	33,3	19,8	7037	6335	8126
2013	58230	21024	36,1	23,8	10005	7115	7738
2014	58629	22843	39,0	27,7	12427	7996	7349

Kilde: NAVs Aa-register

Alder

Figur 6.1 viser hvilken type pensjoner 62-årige arbeidstakere kombinerer med arbeid. Etter at pensjonsreformen ble innført i 2011 skjer det store endringer. Andelen som tar ut alderpensjon stiger naturligvis kraftig, siden det ikke var mulig å ta ut denne typen pensjon før reformen, og i 2014 tar omtrent 1 av 3 arbeidstakere ut alderpensjon. Andelen som tar ut AFP stiger også mye, fra 5,5 prosent i 2. kvartal 2010 til 17,8 prosent i 2. kvartal 2014. Som nevnt tidligere er det mange arbeidstakere som tar ut flere pensjoner samtidig som de fortsetter å jobbe, blant annet må de som tar ut privat AFP også ta ut alderpensjon fra folketrygden. I perioden 2. kvartal 2009-2. kvartal 2014 ser vi også at andelen som får uførepensjon faller noe. Utviklingen for 63-66-åringene har tilnærmet den samme som 62-åringene.

Figur 6.1. Andelen arbeidstakere 62 år som kombinerer arbeid og pensjon etter pensjonstype

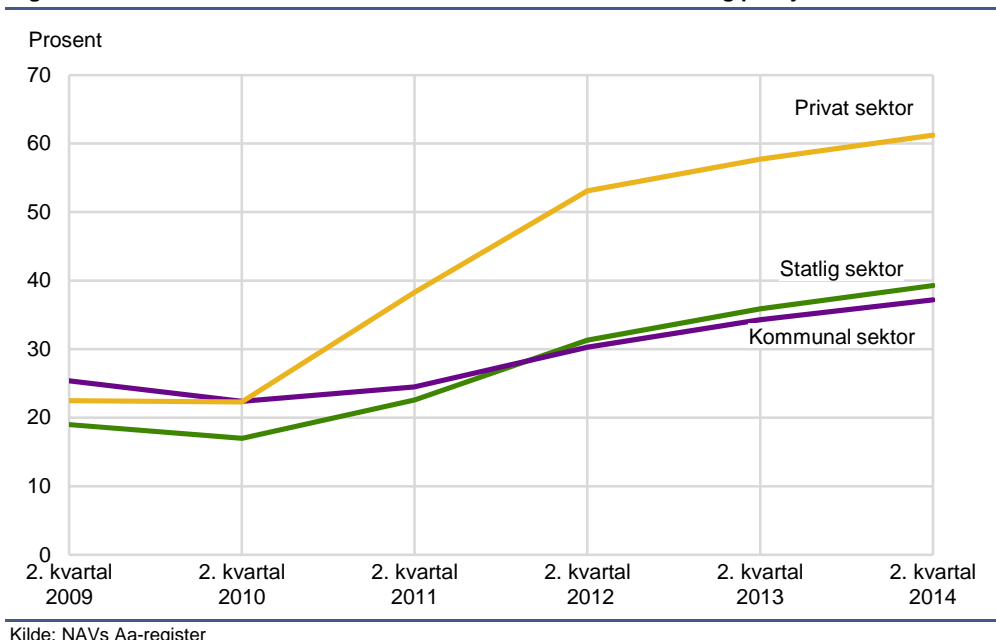


Kilde: NAVs Aa-register

Sektor

I figur 6.2 ser vi på andelen arbeidstakere i alderen 62-66 år som kombinerer arbeid og pensjon etter hvilken sektor de er ansatt på måletidspunktet, som er 2. kvartal. Det er tydelig at ansatte i privat sektor i mye større grad kombinerer arbeid med pensjon i forhold til ansatte i statlig og kommunal sektor. I 2014 kombinerer i overkant av 60 prosent arbeid og pensjon i privat sektor, mens andelen er under 40 prosent for offentlig sektor.

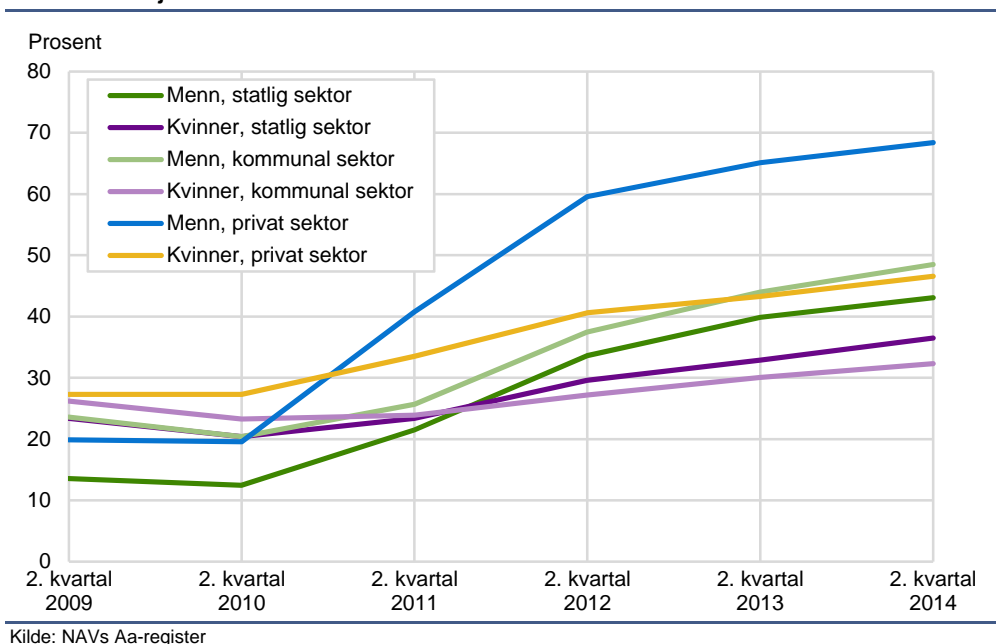
Figur 6.2. Andelen arbeidstakere 62-66 år som kombinerer arbeid og pensjon etter sektor



Kilde: NAVs Aa-register

Man kunne tenke seg at sektortilknytningen kunne forklare de store forskjellene i andelen som kombinerer arbeid og pensjon blant kvinner og menn. Men som figur 6.3 viser kan dette kun delvis forklare forskjellene, for det er også store forskjeller blant kvinner og menn innad i sektorene.

Figur 6.3. Andelen arbeidstakere 62-66 år som kombinerer arbeid og pensjon etter sektor og kjønn. 2. kvartal 2009-2014

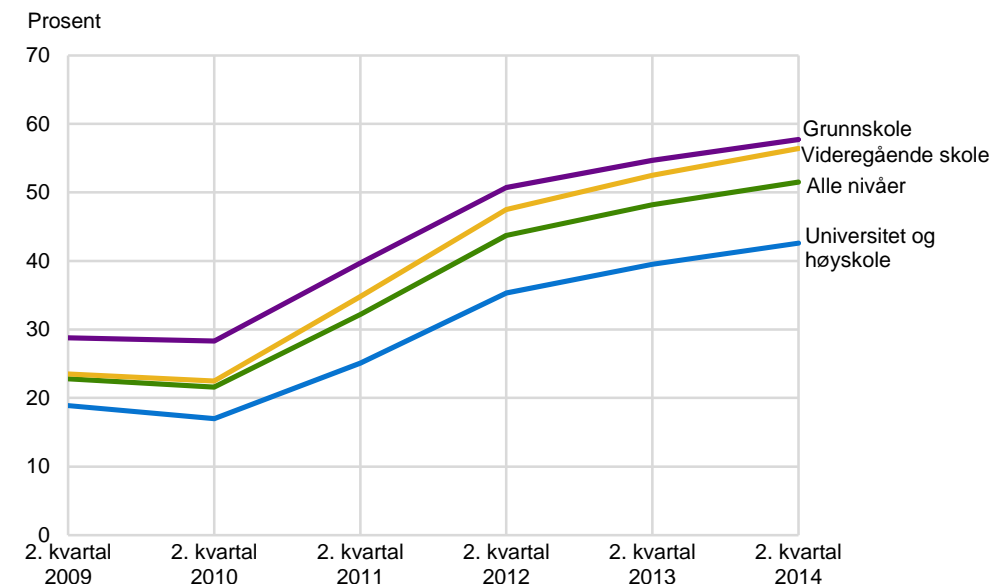


Kilde: NAVs Aa-register

Utdanning

Figur 6.4 viser andelen arbeidstakere i alderen 62-66 år som kombinerer arbeid og pensjon etter høyeste utdanningsnivå. Ikke uventet, er det de med grunnskole og videregående skole som høyeste utdanningsnivå, som har høyest andel som kombinerer arbeid og pensjon, siden omtrent 70 prosent av disse er ansatt i privat sektor.

Figur 6.4. Andelen arbeidstakere 62-66 år som kombinerer arbeid og pensjon etter høyeste utdanningsnivå. 2. kvartal 2009-2014



Kilde: NAVs Aa-register

Vedlegg A: AKU - årsgjennomsnitt 2014

Oppsummering

AKU-tall over sysselsettingsprosent for ettårige aldersgrupper fra 60 år og over viste stort sett ikke signifikante utslag fra 2010 til 2011. Om innføringen av pensjonsreformen hadde noen effekt på sysselsettingen, var den i så fall med svært stor sannsynlighet ikke større enn +/- 4000 for de enkelte årskull. Fra 2011 til 2012 er det derimot signifikante utslag, med økt andel sysselsatte både for 62- og 63-åringene i følge AKU. Året etter, fra 2012 til 2013, var det en økning for 64-åringene, i tråd med en trend fra 2009. Fra 2013 til 2014 var det en signifikant økning kun for 65-åringene. Ellers er det bare små og tilfeldige utslag fra år til år.

1. Bakgrunn og kvalitetsvurdering

I Rapport 9/2011 fra SSB ble det gjort en vurdering av AKUs muligheter for å overvåke utviklingen på arbeidsmarkedet etter innføringen av pensjonsreformen. Rapporten viste at AKU kan gi et godt bilde av større strukturelle forskjeller i *nivå*tall for sysselsettingsprosent, også for detaljerte aldersgrupper. Når det gjelder *endringstall* for utviklingen i sysselsettingen fra år til år, er konklusjonen at utvalget i AKU er så lite at det må skje relativt store reelle endringer før AKU kan forventes i å fange opp dette for ettårige aldersgrupper på kort sikt. Dette gjelder både årsgjennomsnitt og i enda sterkere grad kvartalstall. Tabellene i dette vedlegget gir kun årsgjennomsnitt.

2. Andelen sysselsatte

Tabell A1 viser utviklingen i andelen sysselsatte for de ulike aldersgruppene tilbake til 2007. Den indikerer en viss vekst i sysselsettingsprosentene for 60- og 61-åringene i perioden 2007-2011, særlig for kvinner (tabell A3). Ellers ser vi en klar økning i andelen sysselsatte for 62-åringene fra 2011 til 2012, og i noe mindre grad for 63-åringene. Året etter, fra 2012 til 2013, var det en økning for 64-åringene, historisk sett i tråd med en trend fra 2009. Fra 2013 til 2014 var det en signifikant økning kun for 65-åringene. Ellers er det bare små og tilfeldige utslag fra år til år.

Tabell A1. Sysselsatte i prosent av personer i alt, etter alder. 60-74 år. Årsgjennomsnitt 2007-2014

	I alt 60-74 år	60 år	61 år	62 år	63 år	64 år	65 år	66 år	67-69 år	70-74 år
Årsgjennomsnitt										
2007	35	72	69	55	47	46	35	30	16	7
2008	36	75	69	57	46	44	36	30	18	6
2009	36	77	71	57	48	41	40	31	17	6
2010	36	78	72	56	50	42	38	34	19	7
2011	36	77	75	57	48	43	37	32	18	8
2012	36	76	73	65	54	45	38	33	18	7
2013	36	75	74	60	57	51	37	32	19	7
2014	36	77	71	63	55	54	44	36	19	7
Endring fra året før										
2008	1	4	0	2	-1	-2	1	0	3	0
2009	0	1	2	0	3	-3	4	1	-1	0
2010	0	1	1	-1	2	1	-2	2	1	0
2011	0	-1	3	1	-2	1	-1	-2	-1	1
2012	0	-1	-2	8	6	2	2	1	0	-1
2013	0	-1	1	-6	4	6	-1	-1	1	-1
2014	0	2	-2	3	-2	3	7	4	0	1

Kilde: AKU (endringstall basert på tall som ikke er avrundet).

Siden pensjonsreformen vil påvirke ulike fødselskohorter ulikt, tilsier dette at effekter på sysselsettingen vil kunne inntreffe over flere år. Dessuten vil nok mange være usikre på virkningene for egen pensjon av de ulike valg som kan gjøres, og det kan medføre en avventende holdning.

Ved bruk av AKU-tall for å måle slike effekter må man i tillegg ta hensyn til at også andre faktorer påvirker disse tallene, alt fra kortsiktige konjunktursvingninger til langsiktige trender som følge av at for eksempel utdanningsnivået blant de eldste øker og at yngre fødselskohorter av kvinner har en høyere sysselsettingsandel enn eldre fødselskohorter av kvinner på samme alderstrinn.

Tabell A2 viser utviklingen i antall sysselsatte personer for ettårige aldersgrupper fra 2007 til 2014. Utviklingen i tallet på sysselsatte personer vil dels være bestemt av hvor mange personer som totalt sett er i denne alderskohorten, og dels av hvor stor andel av disse som er sysselsatt. Endringstallene er, med noen få unntak, ikke signifikante. Det illustreres også ved variasjonen i utviklingen mellom de ettårige aldersgruppene. For de årskullene hvor man kunne tenke seg at utslaget av pensjonsreformen var størst (62- og 63-åringer), viser tallene en klar økning fra 2011 til 2012, mens endringstallene året før og årene etter ikke var signifikante.

Tabell A2. Sysselsatte personer etter alder. 60-74 år. Årsgjennomsnitt 2007-2014. 1 000

	I alt 60-74 år	60 år	61 år	62 år	63 år	64 år	65 år	66 år	67-69 år	70-74 år
Årsgjennomsnitt										
2007	210	42	42	31	24	21	13	10	17	10
2008	224	46	43	34	24	21	15	11	21	9
2009	233	45	42	35	28	22	20	13	20	10
2010	241	43	41	32	29	27	19	16	22	11
2011	248	45	42	32	27	27	23	16	22	14
2012	257	42	42	36	31	26	25	19	24	12
2013	262	41	42	34	32	30	22	20	29	12
2014	274	43	41	36	31	32	26	20	31	14
Endring fra året før										
2008	14	4	1	3	0	0	2	1	4	-1
2009	9	-1	-1	1	4	1	5	2	-1	1
2010	8	-2	-1	-3	1	5	-1	3	2	1
2011	7	2	1	0	-2	0	4	0	0	3
2012	9	-3	0	4	4	-1	2	3	2	-2
2013	5	-1	0	-2	1	4	-3	1	5	0
2014	12	2	-1	2	-1	2	4	0	2	2

Kilde: AKU

Tabell A3. Sysselsatte i prosent av personer i alt, etter alder og kjønn. 60-74 år. Årsgjennomsnitt 2007-2014

	I alt 60-74 år	60 år	61 år	62 år	63 år	64 år	65 år	66 år	67 - 69 år	70 - 74 år
I alt										
2007	35	72	69	55	47	46	35	30	16	7
2008	36	75	69	57	46	44	36	30	18	6
2009	36	77	71	57	48	41	40	31	17	7
2010	36	78	72	56	50	42	38	34	19	7
2011	36	77	75	57	48	43	37	32	18	8
2012	36	76	73	65	54	45	38	33	18	7
2013	36	75	74	60	57	51	37	32	19	7
2014	36	77	71	63	55	54	44	36	19	7
Menn										
2007	40	78	74	61	50	50	36	34	20	9
2008	41	80	75	63	51	49	40	35	22	9
2009	41	79	75	62	54	48	45	37	21	8
2010	41	81	75	61	53	47	44	40	23	10
2011	41	82	81	63	52	45	45	37	20	12
2012	41	80	78	70	60	49	43	41	22	10
2013	41	80	81	64	61	56	42	36	24	10
2014	41	79	74	69	61	60	49	42	24	10
Kvinner										
2007	30	65	63	48	45	43	34	25	11	4
2008	31	71	62	51	40	40	33	25	14	4
2009	31	75	66	52	43	34	35	26	13	6
2010	31	75	68	51	47	36	31	27	14	4
2011	31	72	70	51	45	40	28	26	16	5
2012	31	72	67	61	47	40	34	25	14	5
2013	31	71	67	55	54	45	32	28	15	3
2014	31	74	69	57	49	48	39	30	14	4

Kilde: AKU

Utvalgsstørrelsen er for liten til at AKU egner seg til å måle kortsiktige endringer for så små grupper som enkeltårskull. De reelle utslagene på arbeidsmarkedet må i så fall være svært sterke. Ved å se på utviklingen over en lengre periode, vil imidlertid små trendmessige endringer fra år til år kunne akkumulere seg til så store endringer at det gir signifikante endringstall.

3. Andelen ikke-sysselsatte som ønsker arbeid

Tabell A4 viser hvor mange ikke-sysselsatte som ønsker arbeid, i prosent av de ikke-sysselsatte i alt. Her finner vi ingen signifikante endringer, selv ikke for perioden 2007-2014 under ett.

Tabell A4 Ikke-sysselsatte som ønsker arbeid, i prosent av ikke-sysselsatte i alt. 60-74 år. Årsgjennomsnitt 2007 - 2014

	I alt 60 - 74 år	60 - 61 år	62 - 64 år	65 - 66 år	67 - 69 år	70 - 74 år
Ikke sysselsatte i alt	100	100	100	100	100	100
Ønsker arbeid:						
2007	3	10	6	5	2	1
2008	4	12	7	6	3	1
2009	4	11	7	7	3	1
2010	4	14	7	5	2	1
2011	4	14	7	4	2	1
2012	4	13	7	4	3	1
2013	4	12	8	4	3	1
2014	3	11	6	5	2	0

Kilde: AKU

Tabell A5 Ikke-sysselsatte personer som ønsker arbeid, etter hovedsakelig virksomhet. 60-74 år. Årsgjennomsnitt 2009-2014. 1 000

	I alt 60 - 74 år	60 - 61 år	62 - 64 år	65 - 66 år	67 - 69 år	70 - 74 år
2009						
Ikke-sysselsatte i alt	417	31	87	57	96	145
Ønsker arbeid	17	3	6	4	2	1
Førtidspensjonist	3	0	1	1	0	0
Arbeidsufør	6	2	2	2	0	0
Alderspensjonist	4	0	0	0	2	1
2010						
Ikke-sysselsatte i alt	432	29	92	64	98	150
Ønsker arbeid	15	4	6	3	2	1
Førtidspensjonist	3	0	1	1	0	0
Arbeidsufør	6	2	3	1	0	0
Alderspensjonist	3	0	0	0	1	1
2011						
Ikke-sysselsatte i alt	446	27	89	75	103	152
Ønsker arbeid	17	4	6	3	2	1
Førtidspensjonist	2	0	1	1	0	0
Arbeidsufør	6	2	3	1	0	0
Alderspensjonist	4	0	0	0	2	1
2012						
Ikke-sysselsatte i alt	456	29	78	79	112	159
Ønsker arbeid	17	4	6	3	3	1
Førtidspensjonist	2	0	1	1	0	0
Arbeidsufør	6	2	3	1	0	0
Alderspensjonist	5	0	0	0	3	1
2013						
Ikke-sysselsatte i alt	472	29	76	79	121	167
Ønsker arbeid	17	4	6	3	3	1
Førtidspensjonist	2	0	1	1	0	0
Arbeidsufør	6	2	3	1	0	0
Alderspensjonist	4	0	0	0	3	1
2014						
Ikke-sysselsatte i alt	480	30	74	67	133	177
Ønsker arbeid	14	3	5	3	2	1
Førtidspensjonist	2	0	1	1	0	0
Arbeidsufør	5	2	2	1	0	0
Alderspensjonist	3	0	0	0	2	1

Kilde: AKU

At personer ønsker arbeid, betyr ikke nødvendigvis at de aktivt har forsøkt å få arbeid, ei heller at de umiddelbart kan påta seg en jobb, som begge er betingelser for å bli klassifisert som arbeidsledig. Ut fra en vurdering av forskjellen mellom aldersgrupper synes AKU å gi nivå tall av rimelig god kvalitet. For å redusere usikkerheten noe, har vi her foretatt en viss aggregering etter alder. Aldersgruppene i tabellen omfatter ikke like mange årskull og vil bare av den grunn variere i størrelse. Tabellen er derfor best egnet til å se på utviklingen over tid for samme aldersgruppe. Aldersgrensene er valgt ut fra regler for pensjonering og typiske pensjoneringstidspunkt.

Vedlegg B. Jobbskifte

Tabell B1. Jobbskifte blant bosatte arbeidstakere 45-66 år i 2. kvartal 2013-2014 etter alder og sektor

Sektor og alder i 2013	Arbeidstakere begge år	Antall jobbskifter	Andel jobbskifter
Statlig sektor			
45-66 år	122 201	9 644	7,9
45-49 år	34 447	3 344	9,7
50-54 år	32 107	2 660	8,3
55-59 år	30 631	2 201	7,2
60-66 år	25 016	1 439	5,8
60 år	5 675	326	5,7
61 år	4 451	251	5,6
62 år	4 074	237	5,8
63 år	3 677	187	5,1
64 år	3 011	184	6,1
65 år	2 383	141	5,9
66 år	1 745	113	6,5
Kommunal sektor			
45-66 år	221 253	21 229	9,6
45-49 år	58 536	7 286	12,4
50-54 år	57 015	6 044	10,6
55-59 år	58 696	4 875	8,3
60-66 år	47 006	3 024	6,4
60 år	11 181	748	6,7
61 år	9 191	629	6,8
62 år	7 832	509	6,5
63 år	7 004	422	6
64 år	5 236	316	6
65 år	4 045	217	5,4
66 år	2 517	183	7,3
Privat sektor			
45-66 år	540 592	47 571	8,8
45-49 år	172 543	18 748	10,9
50-54 år	145 708	13 851	9,5
55-59 år	121 864	9 167	7,5
60-66 år	100 477	5 805	5,8
60 år	21 441	1 310	6,1
61 år	18 071	1 070	5,9
62 år	16 269	1 077	6,6
63 år	14 737	831	5,6
64 år	12 357	641	5,2
65 år	10 257	462	4,5
66 år	7 345	414	5,6

Kilde: NAVs Aa-register

Tabell B2. Jobbskifte blant bosatte arbeidstakere 45-66 år i 2. kvartal 2013-2014 etter alder og sektor

	Antall jobbskifter	Sektor for ny jobb 2014, prosent			
		I alt	Statlig sektor	Kommunal sektor	Privat sektor
Statlig sektor					
45-66 år	9644	100	78,6	10,3	11,1
45-49 år	3344	100	74,7	12,2	13,1
50-54 år	2660	100	77,7	12,1	10,2
55-59 år	2201	100	81,1	8,3	10,6
60-66 år	1439	100	85,7	5,6	8,7
60 år	326	100	86,5	6,4	7,1
61 år	251	100	83,3	6,4	10,4
62 år	237	100	85,7	6,3	8
63 år	187	100	90,9	2,7	6,4
64 år	184	100	81,5	4,9	13,6
65 år	141	100	87,9	5	7,1
66 år	113	100	84,1	7,1	8,8
Kommunal sektor					
45-66 år	21229	100	4,2	85,6	10,3
45-49 år	7286	100	5,5	81,8	12,7
50-54 år	6044	100	4,6	85,5	9,9
55-59 år	4875	100	3	88,8	8,2
60-66 år	3024	100	1,9	89,4	8,7
60 år	748	100	1,9	92,4	5,7
61 år	629	100	2,2	89,7	8,1
62 år	509	100	2,6	89,4	8,1
63 år	422	100	1,9	91,5	6,6
64 år	316	100	1,6	85,1	13,3
65 år	217	100	0,9	86,6	12,4
66 år	183	100	0,5	82	17,5
Privat sektor					
45-66 år	47571	100	3,7	6,6	89,7
45-49 år	18748	100	4,1	7,2	88,7
50-54 år	13851	100	4,3	6,6	89,1
55-59 år	9167	100	3,3	6,5	90,2
60-66 år	5805	100	2	4,4	93,6
60 år	1310	100	2,1	4,6	93,4
61 år	1070	100	1,8	5,4	92,8
62 år	1077	100	2	5,3	92,7
63 år	831	100	1,7	4,2	94,1
64 år	641	100	1,9	3,3	94,9
65 år	462	100	1,9	2,6	95,5
66 år	414	100	2,9	3,6	93,5

Kilde: NAVs Aa-register

Vedlegg C. Arbeid og pensjon

Tabell C1. Arbeidstakere 62-66 år som kombinerer arbeid og pensjon etter alder. 2. kvartal 2009-2014

	Antall arbeids- takere	Antall personer	Arbeidstakere som tar ut pensjon				
			Andel		Fordeling pensjoner		
			I alt	AFP og alder- pensjon	Alders- pensjon	AFP	Uføre- pensjon
62 år							
2009	31431	5588	17,8	7	0	2202	3386
2010	30605	4931	16,1	5,5	0	1669	3262
2011	30886	7917	25,6	16,3	3638	3031	2989
2012	32407	11909	36,7	28,3	8324	4730	2941
2013	32283	12696	39,3	31,4	9277	5264	2772
2014	32391	13339	41,2	34	10143	5778	2532
63 år							
2009	26091	5950	22,8	11,2	0	2931	3019
2010	26937	5702	21,2	9,3	0	2498	3204
2011	26219	8029	30,6	20,1	2884	3227	2867
2012	27822	11863	42,6	33,5	7651	4716	2791
2013	28998	13962	48,1	39,9	10292	5666	2675
2014	28872	14584	50,5	42,7	11017	6102	2553
64 år							
2009	20974	5147	24,5	12,4	0	2591	2556
2010	22769	5452	23,9	11,2	0	2546	2906
2011	23565	8003	34	22,4	2685	3208	2829
2012	23921	10765	45	34,6	6108	3884	2720
2013	25111	12617	50,2	41,4	8840	4798	2518
2014	26079	14294	54,8	46,8	10918	5575	2422
65 år							
2009	15866	4242	26,7	12,9	0	2042	2200
2010	17460	4406	25,2	11,3	0	1975	2431
2011	18860	7241	38,4	25,6	2624	2712	2517
2012	20157	9820	48,7	37,2	5398	3290	2546
2013	20149	10801	53,6	43,9	7097	3598	2244
2014	21222	12306	58	49,2	9103	4449	2225
66 år							
2009	11435	3220	28,2	12,6	0	1442	1778
2010	13463	3510	26,1	11,3	0	1515	1995
2011	14863	5607	37,7	24,8	2114	1882	2032
2012	16499	8436	51,1	38,8	4648	2614	2253
2013	17312	9596	55,4	44,6	6076	2894	2156
2014	17262	10307	59,7	50,2	7209	3201	1969

Tabell C2. Arbeidstakere 62-66 år som kombinerer arbeid og pensjon etter kjønn og sektor. 2. kvartal 2009-2014

	Antall arbeids- takere	Antall personer	Arbeidstakere som tar ut pensjon				
			Andel		Fordeling pensjoner		
			I alt	AFP og alders- pensjon	Alders- pensjon	AFP	Uføre- pensjon
Begge kjønn							
I alt							
2009	105797	24147	22,8	10,6	0	11208	12939
2010	111234	24001	21,6	9,2	0	10203	13798
2011	114393	36797	32,2	21,1	13945	14060	13234
2012	120806	52793	43,7	33,6	32129	19234	13251
2013	123853	59672	48,2	39,3	41582	22220	12365
2014	125826	64830	51,5	43,4	48390	25105	11701
Statlig sektor							
2009	14346	2731	19	11,9	0	1711	1020
2010	15822	2684	17	10,2	0	1616	1068
2011	16703	3770	22,6	15,9	959	1710	1145
2012	17330	5426	31,3	25,4	2771	1655	1122
2013	17883	6417	35,9	30,3	3846	1605	1126
2014	18073	7096	39,3	34,2	4743	1544	1067
Kommunal sektor							
2009	28270	7177	25,4	12,3	0	3472	3705
2010	29882	6689	22,4	9,2	0	2762	3927
2011	31571	7723	24,5	11,9	1000	2758	4042
2012	33147	10041	30,3	18,7	3363	2859	4048
2013	33760	11570	34,3	23,4	5032	2952	3938
2014	34305	12763	37,2	27,4	6380	3132	3747

Tabell C2. forts.

	Antall arbeids- takere	Arbeidstakere som tar ut pensjon					
		Antall personer	Andel		Fordeling pensjoner		Uføre- pensjon
			I alt	AFP og alders- pensjon	Alders- pensjon	AFP	
Privat sektor							
2009	63181	14239	22,5	9,5	0	6025	8214
2010	65530	14628	22,3	8,9	0	5825	8803
2011	66119	25304	38,3	26,8	11986	9592	8047
2012	70329	37326	53,1	42,7	25995	14720	8081
2013	72210	41685	57,7	49	32704	17663	7301
2014	73448	44971	61,2	53,2	37267	20429	6887
Menn							
I alt							
2009	55932	11049	19,8	10,5	0	5886	5163
2010	58594	11066	18,9	9,5	0	5547	5519
2011	60087	21648	36	28	11450	8669	5146
2012	63645	33782	53,1	46,1	25092	12899	5125
2013	65623	38648	58,9	53	31577	15105	4627
2014	67197	41987	62,5	57,2	35963	17109	4352
Statlig sektor							
2009	6422	873	13,6	10,4	0	665	208
2010	6885	860	12,5	9,5	0	652	208
2011	7239	1554	21,5	18,4	638	704	235
2012	7419	2492	33,6	31	1650	675	222
2013	7642	3050	39,9	37,3	2253	627	235
2014	7691	3311	43,1	40,4	2612	571	241
Kommunal sektor							
2009	8664	2045	23,6	15,8	0	1365	680
2010	9191	1871	20,4	12,5	0	1147	724
2011	9701	2497	25,7	18,4	613	1182	731
2012	10002	3748	37,5	30,9	1942	1167	719
2013	10140	4458	44	38,3	2800	1126	665
2014	10292	4996	48,5	43,2	3441	1083	655
Privat sektor							
2009	40846	8131	19,9	9,4	0	3856	4275
2010	42518	8335	19,6	8,8	0	3748	4587
2011	43147	17597	40,8	31,8	10199	6783	4180
2012	46224	27542	59,6	51,8	21500	11057	4184
2013	47841	31140	65,1	58,7	26524	13352	3727
2014	49214	33680	68,4	62,8	29910	15455	3456
Kvinner							
I alt							
2009	49865	13098	26,3	10,7	0	5322	7776
2010	52640	12935	24,6	8,8	0	4656	8279
2011	54306	15149	27,9	13,3	2495	5391	8088
2012	57161	19011	33,3	19,8	7037	6335	8126
2013	58230	21024	36,1	23,8	10005	7115	7738
2014	58629	22843	39	27,7	12427	7996	7349
Statlig sektor							
2009	7924	1858	23,4	13,2	0	1046	812
2010	8937	1824	20,4	10,8	0	964	860
2011	9464	2216	23,4	14	321	1006	910
2012	9911	2934	29,6	21,1	1121	980	900
2013	10241	3367	32,9	25	1593	978	891
2014	10382	3785	36,5	29,6	2131	973	826
Kommunal sektor							
2009	19606	5132	26,2	10,7	0	2107	3025
2010	20691	4818	23,3	7,8	0	1615	3203
2011	21870	5226	23,9	8,9	387	1576	3311
2012	23145	6293	27,2	13,4	1421	1692	3329
2013	23620	7112	30,1	17,1	2232	1826	3273
2014	24013	7767	32,3	20,6	2939	2049	3092
Privat sektor							
2009	22335	6108	27,3	9,7	0	2169	3939
2010	23012	6293	27,3	9	0	2077	4216
2011	22972	7707	33,5	17,3	1787	2809	3867
2012	24105	9784	40,6	25,4	4495	3663	3897
2013	24369	10545	43,3	29,9	6180	4311	3574
2014	24234	11291	46,6	33,8	7357	4974	3431

Tabell C3. Arbeidstakere 62-66 år som kombinerer arbeid og pensjon etter utdanningsnivå. 2. kvartal 2009-2014

	Antall arbeidstakere	Antall personer	Arbeidstakere som tar ut pensjon				
			Andel		Fordeling pensjoner		
			I alt	AFP og alderspensjon	Alderspensjon	AFP	Uførepensjon
Alle nivåer							
2009	105797	24147	22,8	10,6	0	11208	12939
2010	111234	24001	21,6	9,2	0	10203	13798
2011	114393	36797	32,2	21,1	13945	14060	13234
2012	120806	52793	43,7	33,6	32129	19234	13251
2013	123853	59672	48,2	39,3	41582	22220	12365
2014	125826	64830	51,5	43,4	48390	25105	11701
Grunnskole							
2009	17539	5045	28,8	8,4	0	1473	3572
2010	17692	5000	28,3	7,2	0	1265	3735
2011	17040	6766	39,7	20,4	2294	1959	3409
2012	17388	8823	50,7	32,7	4835	2780	3349
2013	17283	9456	54,7	38,9	6134	3248	3007
2014	17009	9809	57,7	43,2	6918	3646	2753
Videregående skole							
2009	53652	12613	23,5	10,3	0	5551	7062
2010	56578	12736	22,5	9	0	5096	7640
2011	58298	20299	34,8	22,7	8166	7539	7415
2012	62244	29545	47,5	36,5	18721	10973	7508
2013	63691	33413	52,5	42,7	24087	13045	7082
2014	64523	36360	56,4	47,4	27981	15061	6713
Universitet og høyskole							
2009	33656	6356	18,9	12,3	0	4144	2212
2010	35937	6122	17	10,6	0	3795	2327
2011	37962	9526	25,1	19,2	3419	4493	2320
2012	39969	14118	35,3	30	8390	5377	2311
2013	41613	16435	39,5	34,9	11117	5808	2182
2014	42947	18282	42,6	38,3	13227	6267	2146
Uoppgitt							
2009	950	133	14	4,2	0	40	93
2010	1027	143	13,9	4,6	0	47	96
2011	1093	206	18,8	10,7	66	69	90
2012	1205	307	25,5	18,8	183	104	83
2013	1266	368	29,1	21,8	244	119	94
2014	1347	379	28,1	21,8	264	131	89

Tabell C4. Befolkningen (bosatte) 62-66 år etter uførestatus. 2. kvartal 2009-2014

	Befolkning	Uføre			
		Antall		Andel av befolkningen	
		Totalt	I arbeid	Totalt	I arbeid
62 år					
2009	60663	19359	3386	31,9	5,6
2010	58791	18477	3262	31,4	5,5
2011	57259	17298	2984	30,2	5,2
2012	57173	16736	2941	29,3	5,1
2013	56135	15787	2772	28,1	4,9
2014	55860	14956	2532	26,8	4,5
63 år					
2009	57962	19479	3019	33,6	5,2
2010	60151	20486	3204	34,1	5,3
2011	58309	19275	2872	33,1	4,9
2012	56808	17980	2791	31,7	4,9
2013	56716	17299	2675	30,5	4,7
2014	55747	16323	2553	29,3	4,6
64 år					
2009	53476	18784	2553	35,1	4,8
2010	57441	20391	2906	35,5	5,1
2011	59622	21037	2829	35,3	4,7
2012	57851	19763	2720	34,2	4,7
2013	56301	18328	2516	32,6	4,5
2014	56247	17695	2422	31,5	4,3
65 år					
2009	49294	18174	2203	36,9	4,5
2010	52955	19494	2431	36,8	4,6
2011	56886	20873	2517	36,7	4,4
2012	59075	21500	2546	36,4	4,3
2013	57301	19995	2246	34,9	3,9
2014	55817	18708	2220	33,5	4,0
66 år					
2009	43073	16963	1778	39,4	4,1
2010	48750	18567	1995	38,1	4,1
2011	52373	19680	2029	37,6	3,9
2012	56288	20955	2253	37,2	4,0
2013	58498	21575	2156	36,9	3,7
2014	56770	20035	1974	35,3	3,5

Figurregister

2.1. Arbeidstakere etter alder. Prosent av befolkningen i samme aldersgruppe. Bosatte 60-74 år	10
2.2. Utviklingen i arbeidstakerprosjenter for bosatte personer i ulike aldre. 2008 =100	11
2.3. Arbeidstakerprosjenter. Bosatte personer 60 til 74 år	12
2.4. Utviklingen i arbeidstakerprosjenter for bosatte i ulike aldre. Menn. 2008 =100	12
2.5. Utviklingen i arbeidstakerprosjenter for bosatte i ulike aldre. Kvinner. 2008 =100	13
2.6. Arbeidstakerprosjent etter alder og utdanningsnivå. Prosent av befolkningen med samme alder og utdanning. Bosatte 60-74 år.....	13
2.7. Utviklingen i arbeidstakerprosjenter for bosatte i ulike aldre med grunnskole som høyeste utdanning. 2008 =100	14
2.8. Utviklingen i arbeidstakerprosjenter for bosatte i ulike aldre med videregående skole som høyeste utdanning. 2008 =100	14
2.9. Utviklingen i arbeidstakerprosjenter for bosatte i ulike aldre med universitet og høyskole som høyeste utdanning. 2008 =100	15
3.1. Arbeidstaker- og sysselsettingsprosjenter for bosatte personer 60 - 74 år, etter alder og datakilde. 2013	16
4.1. Gjennomsnittlig avtalt arbeidstid pr uke for arbeidstakere for utvalgte aldre	17
4.2. Avtalt arbeidstid per uke for arbeidstakere, etter kjønn og alder	18
4.3. Avtalt arbeidstid per uke for arbeidstakere, etter sektor og alder	18
4.4. Avtalt arbeidstid per uke for arbeidstakere, etter utdanning og alder	19
6.1. Andelen arbeidstakere 62 år som kombinerer arbeid og pensjon etter pensjonstype	25
6.2. Andelen arbeidstakere 62-66 år som kombinerer arbeid og pensjon etter sektor	26
6.3. Andelen arbeidstakere 62-66 år som kombinerer arbeid og pensjon etter sektor og kjønn. 2. kvartal 2009-2014.....	26
6.4. Andelen arbeidstakere 62-66 år som kombinerer arbeid og pensjon etter høyeste utdanningsnivå. 2. kvartal 2009-2014.....	27

Tabellregister

1.1. Befolkningen, antall arbeidstakere og arbeidstakernes avtalte timer pr uke etter alder. 2. kvartal 2008-2014. Prosent	9
2.1. Arbeidstakerprosent og endring i arbeidstakerprosent etter alder. 2. kvartal 2008 - 2. kvartal 2014.....	10
2.2. Bosatte arbeidstakere 62-66 år fordelt etter utdanning, kjønn og sektor. 2. kvartal 2014. Prosent	15
5.1. Jobbskifte blant bosatte arbeidstakere 45-66 år etter alder og sektor. 2. kvartal 2013- 2. kvartal 2014.....	21
5.2. Jobbskifte blant bosatte arbeidstakere 45-66 år etter alder og sektor. 2. kvartal 2012- 2. kvartal 2013.....	21
5.3. Jobbskifte blant bosatte arbeidstakere 45-66 år etter alder og sektor. 2. kvartal 2013-2. kvartal 2014.....	22
5.4. Jobbskifte blant bosatte arbeidstakere 45-66 år etter alder og sektor. 2. kvartal 2012-2. kvartal 2013.....	23
6.1. Arbeidstakere 62-66 år som kombinerer arbeid og pensjon etter kjønn. 2. kvartal 2009-2014	25
A1. Sysselsatte i prosent av personer i alt, etter alder. 60-74 år. Årsgjennomsnitt 2007-2014	28
A2. Sysselsatte personer etter alder. 60-74 år. Årsgjennomsnitt 2007-2014. 1 000	29
A3. Sysselsatte i prosent av personer i alt, etter alder og kjønn. 60-74 år. Årsgjennomsnitt 2007-2014.....	29
A4. Ikke-sysselsatte som ønsker arbeid, i prosent av ikke-sysselsatte i alt. 60-74 år. Årsgjennomsnitt 2007 - 2014.....	30
A5. Ikke-sysselsatte personer som ønsker arbeid, etter hovedsakelig virksomhet. 60-74 år. Årsgjennomsnitt 2009-2014. 1 000	30
B1. Jobbskifte blant bosatte arbeidstakere 45-66 år i 2. kvartal 2013-2014 etter alder og sektor.....	31
B2. Jobbskifte blant bosatte arbeidstakere 45-66 år i 2. kvartal 2013-2014 etter alder og sektor.....	32
C1. Arbeidstakere 62-66 år som kombinerer arbeid og pensjon etter alder. 2. kvartal 2009-2014	33
C2. Arbeidstakere 62-66 år som kombinerer arbeid og pensjon etter kjønn og sektor. 2. kvartal 2009-2014.....	33
C3. Arbeidstakere 62-66 år som kombinerer arbeid og pensjon etter utdanningsnivå. 2. kvartal 2009-2014.....	35
C4. Befolkningen (bosatte) 62-66 år etter uførestatus. 2. kvartal 2009-2014.....	36

Statistisk sentralbyrå

Postadresse:
Postboks 8131 Dep
NO-0033 Oslo

Besøksadresse:
Akersveien 26, Oslo
Oterveien 23, Kongsvinger

E-post: ssb@ssb.no
Internett: www.ssb.no
Telefon: 62 88 50 00

ISBN 978-82-537-9114-2 (trykt)
ISBN 978-82-537-9115-9 (elektronisk)
ISSN 0806-2056

ISBN 978-82-537-9114-2



9 788253 791142



Statistisk sentralbyrå
Statistics Norway