



Nasjonale befolkningsframskrivinger 2022

Sammendrag av forutsetninger og resultater

TALL

SOM FORTELLER

RAPPORTER / REPORTS

2022/29

Ane M. Tømmerås og Michael J. Thomas

I serien Rapporter publiseres analyser og kommenterte statistiske resultater fra ulike undersøkelser. Undersøkelser inkluderer både utvalgsundersøkelser, tellinger og registerbaserte undersøkelser.

© Statistisk sentralbyrå

Publisert: 5. juli 2022

ISBN 978-82-587-1554-9 (trykt)

ISBN 978-82-587-1555-6 (elektronisk)

ISSN 0806-2056

| Standardtegn i tabeller | Symbol |
|-------------------------------------------------------------------------------------------------------------------------------------|---------------|
| Ikke mulig å oppgi tall Tall finnes ikke på dette tidspunktet fordi kategorien ikke var i bruk da tallene ble samlet inn. | . |
| Tallgrunnlag mangler Tall er ikke kommet inn i våre databaser eller er for usikre til å publiseres. | .. |
| Vises ikke av konfidensialitetshensyn Tall publiseres ikke for å unngå å identifisere personer eller virksomheter. | : |
| Desimaltegn | , |

Forord

Denne rapporten sammenstiller hvordan den norske befolkningen ble framskrevet på nasjonalt nivå i 2022, og gir et sammendrag av forutsetningene og resultatene. Rapporten diskuterer hovedfunnene i årets nasjonale befolkningsframskrivinger og beskriver forutsetningene som ligger til grunn. Mer detaljerte beskrivelser av modellen, forutsetninger og resultater er tilgjengelig på engelsk, i rapport 2022/28.

Mer informasjon om og resultater fra befolkningsframskrivingene finnes på www.ssb.no/folkfram.

Statistisk sentralbyrå, 15. juni 2022

Linda Nøstbakken

Sammendrag

I de nasjonale befolkningsframskrivingene for 2022 er det lavere befolkningsvekst kombinert med en sterkere aldring for befolkningen. Modellen fremskriver befolkningsvekst i Norge ut århundret, hvor hovedalternativet er en økning fra cirka 5,4 millioner i dag, til 6,1 millioner i 2060. Framskrivningen stopper i 2100, hvor befolkningen har blitt 6,2 millioner. Befolkningsveksten er hovedsakelig drevet av positiv nettoinnvandring. Vi forventer flere fødte enn døde (fødselsoverskudd) frem til cirka 2050, hvor situasjonen snur og vi får et fødselsunderskudd. Det vil bli flere eldre i befolkningen, og antallet personer som er 70 år eller eldre forventes å nesten doubles innen 2060. Mer enn 25 prosent av befolkningen vil være 70 år eller eldre i 2100 ifølge hovedalternativet. Dermed vil befolkningen bestå av flere eldre (65 år +) enn barn og unge (0-19 år) i løpet av de neste ti årene.

Resultatene av en befolkningsframskriving avhenger i stor grad av hvilke forutsetninger som gjøres. Forutsetningene om framtidig fruktbarhet, levealder og innvandring lages derfor i ulike alternativer: Medium eller mellom (M); høy (H); lav (L); konstant (K); null nettoinnvandring (E); og null inn- og utvandring (O). Til sammen fremskriver Statistisk sentralbyrå befolkningen i 15 kombinasjoner av disse M-, L-, H-, K-, E- og O-alternativene. Et beregningsalternativ beskrives ved tre bokstaver i denne rekkefølgen: fruktbarhet, levealder og innvandring. Betegnelsen 'hovedalternativ' brukes om MMM-alternativet, som angir at mellomnivået er brukt for alle komponentene.

I våre hovedalternativ (MMM) antar vi at fruktbarheten (SFT) vil gå ned fra sitt nåværende nivå på 1,55 barn per kvinne, til 1,5 i 2025. SFT antas deretter å stabilisere seg på rundt 1.7 i M-alternativ (lavalternativ 1.3, høyalternativ 1.9). Forventet levealder er forventet å øke gjennom hele århundret. For menn gir hovedalternativet en økning fra 81,6 år i 2021 til 89 år (lav 86 år, høy 91 år) i 2060 og 94 år (lav 90 år, høy 97 år) i 2100. For kvinner forventes en økning fra 84,7 år i 2021 til 91 år (lav 89 år, høy 93 år) i 2060 og 95 år (lav 92 år, høy 97 år) i 2100 med hovedalternativet. Innvandring er forventet å øke på kort sikt på grunn av flykninger som kommer til Norge som følge av krigen i Ukraina. I hovedalternativet antar vi at innvandringen til Norge vil øke fra 53 000 i 2021 til 67 000 i 2022 (lav 54 000, høy 95 000). Fra denne toppen i innvandringen antar vi en sterk nedgang før forutsetningene lander på en mer stabil trend på lang sikt. Fra 2025 forventer vi at innvandringen til Norge vil synke fra cirka 43 000 (lav 35 000, høy 52 000) til cirka 35 000 (lav 15 000, høy 81 000) i 2100. De fremskrevne utvandringene avhenger delvis av antallet innvandringer. I hovedalternativet forventer vi at nettoinnvandringen vil øke fra cirka 20 000 i 2021 til 37 000 i 2022 (lav 24 000, høy 65 000). Fra 2025 fremskriver vi i hovedalternativet en stabil nettoinnvandring på rundt 11 000-12 000 årlig.

Rapporten gir et sammendrag av forutsetninger og resultatene fra de nasjonale befolkningsframskrivingene. For en mer detaljert diskusjon av modellen, forutsetningen og resultatene, se hovedrapporten (Thomas og Tømmerås 2002). Befolkningen er fremskrevet etter alder og kjønn frem til 2100. Innvandrere inndelt i tre landgrupper, norskfødte barn med to innvandrereforeldre og resten av befolkningen er fremskrevet som separate grupper. Rapporten tar først for seg hovedfunnene av modellen, før en mer detaljert presentasjon og diskusjon av forutsetningene for de ulike demografiske komponentene (fruktbarhet, forventet levealder og migrasjon) blir forklart. I hovedrapporten finner man en grundig gjennomgang av BEFINN-modellen samt større gjennomgang av teoretisk og historisk bakgrunn for forutsetningene som benyttes.

Befolkningsframskrivinger er i utgangspunktet usikre. Denne usikkerheten øker normalt jo lenger inn i framtiden vi ser. På grunn av den pågående krigen i Ukraina har det vært spesielt vanskelig å formulere våre forutsetninger knyttet til migrasjon, også på kort sikt. Brukere må huske på dette når de bruker de ulike alternativene fra 2022-framskrivingene, både på kort og lang sikt.

Abstract

The 2022 national population projections show lower population growth combined with stronger ageing. Nevertheless, there will still be population growth in Norway throughout the century, with the main alternative projecting an increase from around 5.4 million today, to 6.1 million in 2060 and 6.2 million in 2100. This is mainly due to positive net migration. We expect more births than deaths until approximately 2050, after which the situation reverses. There will be an increasing number of older persons in the population, with the number of people aged 70 years or above expected to almost double by 2060. By 2100, more than 25 percent of the population will be aged 70 years or over, according to the main alternative. Within a decade, the main alternative suggests that the population will be composed of more older persons (65+ years) than children and teenagers (0-19 years).

The results of population projections depend on the assumptions used for the underlying demographic components. We apply different assumptions for future developments in fertility, life expectancy and immigration: Medium (M); high (H); low (L); constant (C); zero net migration (E); and no migration (0). Taken together, we project the population in 15 combinations of these assumptions. Each projection alternative is described using three letters in the following order: Fertility, life expectancy, and immigration. The term 'main alternative' is used to refer to the MMM alternative, which indicates the use of the medium level assumption for all three components.

The main alternative suggests that the total fertility rate (TFR) will decline in the short run, from its current level (1.55 children per woman) to 1.5 by 2025. TFR is then assumed to stabilise at around 1.7 (low fertility alternative 1.3, high fertility alternative 1.9). Life expectancy is assumed to increase throughout the century. For men, the medium assumption projects an increase from 81.6 years in 2021, to 89 years (low 86, high 91) in 2060 and 94 years (low 90, high 97) in 2100. For women, we assume an increase from 84.7 years in 2021 to 91 (low 89, high 93) years in 2060 and 95 (low 92, high 97) years in 2100. Immigration is expected to increase in the short term due to the arrival of refugees fleeing the war in Ukraine. In the medium assumption we project immigration to Norway to increase from 53 000 in 2021 to 67 000 in 2022 (low 54 000, high 95 000). From this peak, we assume a sharp decline before the assumptions settle on more stable long-run trajectories. From 2025, we assume that immigration to Norway will decline from around 43 000 (low 35 000, high 52 000) to around 35 000 (low 15 000, high 81 000) in 2100. The projected emigrations depend partly on the immigrations. In the main alternative, we project net migration to rise from almost 20 000 in 2021 to around 37 000 in 2022 (low 24 000, high 65 000). From 2025, the main alternative projects a broadly stable net migration of around 11 000-12 000 annually.

This report gives a summary of the assumptions and results of the 2022 national population projections. For a more detailed discussion on the results, methods and assumptions please see the main report (Norway's 2022 national population projections). The population is projected by age and sex to the year 2100. Immigrants from three country groups, Norwegian-born children with two immigrant parents and the rest of the population are projected as separate groups. The report starts out by providing an overview of the main results, before a more detailed presentation and discussion of the assumptions for the different demographic components (fertility, life expectancy and international migration) is given.

Population projections are inherently uncertain. The uncertainty usually increases the further into the future we look. Due to the ongoing war in Ukraine, it has been especially challenging to formulate immigration assumptions this year – even for the short term. Users must bear this in mind when they employ the different alternatives of the 2022 national population projections.

Innhold

| | |
|-------------------------------------------------------------------------|-----------|
| Forord | 3 |
| Sammendrag | 4 |
| Abstract | 5 |
| 1. Hovedresultater | 7 |
| Boks 1.1. Hva betyr H-M-L-forkortelsene? | 7 |
| 1.1. Lavere befolkningsvekst | 10 |
| 1.2. Tydelig aldring..... | 13 |
| 1.3. Antallet innvandrere fortsetter å øke | 22 |
| 1.4. Endringer fra tidligere framskrivinger | 24 |
| 1.5. Usikkerhet..... | 26 |
| 2. Fruktbarhet | 28 |
| 2.1. Fruktbarhetsutviklingen i Norge | 28 |
| 2.2. Datagrunnlag..... | 29 |
| 2.3. Forutsetninger for fruktbarhet | 29 |
| 3. Dødelighet og levealder | 31 |
| 3.1. Datagrunnlag..... | 31 |
| 3.2. Skjønnsmessige vurderinger..... | 31 |
| 3.3. Forutsetninger om framtidig dødelighet og levealder | 32 |
| 4. Inn- og utvandring | 34 |
| 4.1. Datagrunnlag..... | 34 |
| 4.2. Økonometrisk modell for tre landgrupper og tre aldersgrupper | 35 |
| 4.3. Krigen i Ukraina..... | 35 |
| 4.4. Returnigrasjon | 36 |
| 4.5. Utvandring..... | 36 |
| 4.6. Forutsetninger for internasjonal migrasjon..... | 36 |
| Referanser | 38 |
| Figurregister | 39 |
| Tabellregister | 40 |

1. Hovedresultater

Sterkere aldring, lavere befolkningsvekst og et økende antall eldre innvandrere er blant hovedfunnene fra de nasjonale befolkningsframskrivingene i 2022.

Resultatene fra Statistisk sentralbyrås nasjonale befolkningsframskrivinger i 2022 gir lavere befolkningsvekst fremover, kombinert med sterkere aldring. Det vil være befolkningsvekst i Norge hele dette århundret, hvor hovedalternativet fremskriver en økning fra cirka 5,4 millioner bosatte i Norge i dag, til 6,1 millioner i 2060 (figur 1.1) og 6,2 millioner i 2100. Veksten skyldes hovedsakelig positive nettoinnvandring. I hovedalternativet forventer vi flere fødte enn døde frem til 2050, og etter dette snur det, og vi får et fødselsunderskudd. Det vil være en økning i antall eldre i befolkningen, og antallet personer som er 70 år eller eldre forventes å nesten være det dobbelte innen 2060. I 2100 er mer enn 25 prosent av befolkningen 70 år eller eldre i vårt hovedalternativ. I løpet av de neste ti årene viser hovedalternativet at befolkningen vil bestå av flere eldre (65+ år) enn barn og unge (0-19 år). I 2060 vil det være mer enn 550 000 eldre enn barn og unge (figur 1.2), og antallet vil øke til nesten 850 000 i 2100.

Denne rapporten er et sammendrag, med fokus på resultatene av befolkningsframskrivingene. Flere detaljer om modellen, forutsetningene og funn finnes i Thomas og Tømmerås (2022).

Boks 1.1. Hva betyr H-M-L-forkortelsene?

De nasjonale befolkningsframskrivingene lages ved bruk av modellen BEFINN. Modellen fremskriver folketallet etter alder og kjønn på nasjonalt nivå til og med år 2100. Innvandrere fra tre landgrupper, norskfødte med to innvandrerforeldre og den øvrige befolkningen fremskrives som egne grupper.

Vi bruker kohort-komponentmetoden med to typer input:

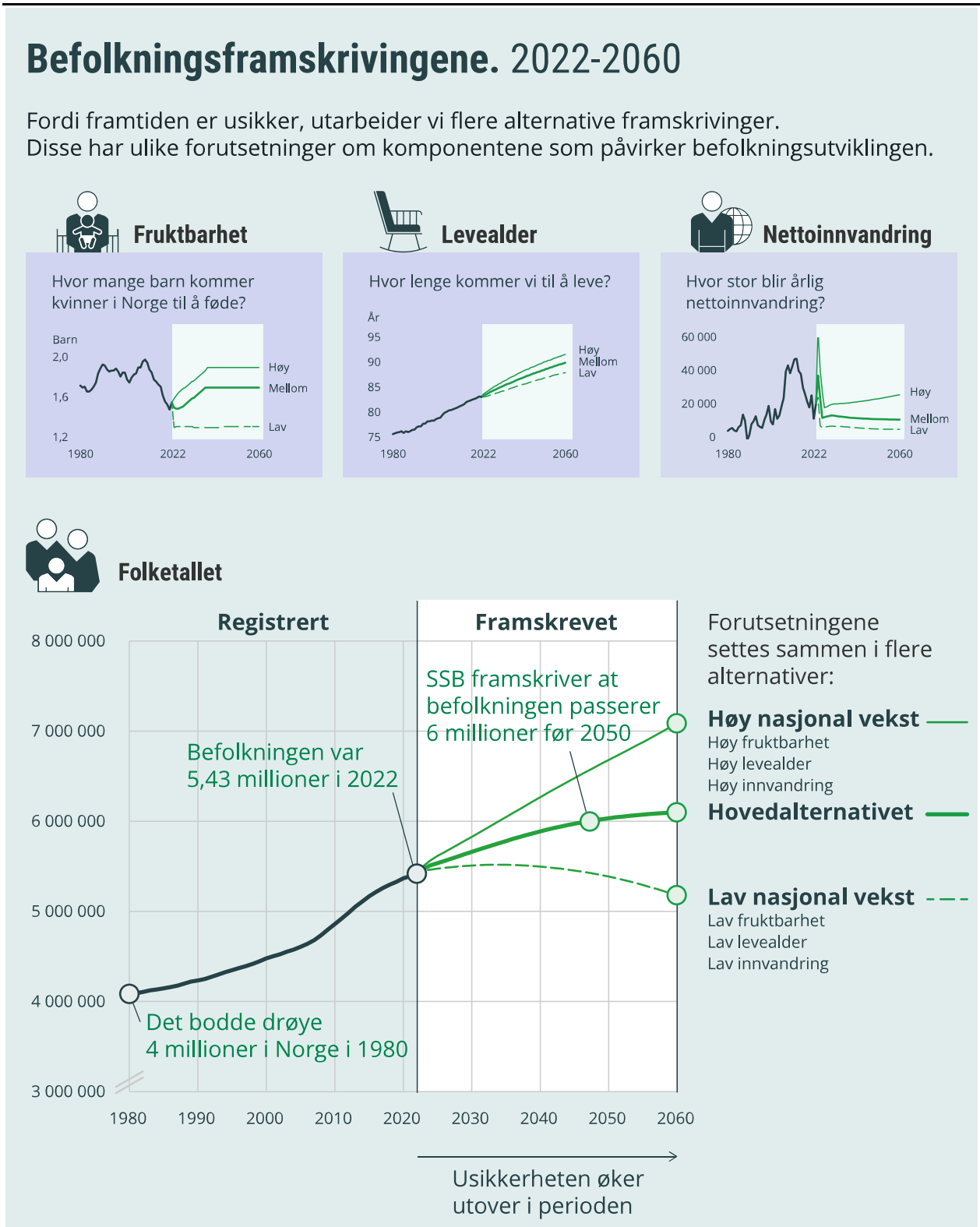
- Oppdaterte tall for befolkningen etter kjønn og ettårig alder
- Forutsetninger om framtidig utvikling i de demografiske komponentene fruktbarhet, levealder, inn- og utvandring

Befolkningsframskrivingene lages i flere alternativer, med ulike kombinasjoner av forutsetninger om de demografiske komponentene. Alternativene beskrives med tre bokstaver som forteller hvilke forutsetninger som er brukt om 1) fruktbarhet, 2) levealder og 3) innvandring. H står for høy, M står for medium og L står for lav.

Hovedalternativet, MMM, bruker mellomnivået for alle de tre komponentene. Det er disse forutsetningene som vi regner som mest rimelige, og MMM er befolkningsframskrivingenes hovedalternativ.

Alternativet LHL beskriver en befolkning med lav fruktbarhet, høy levealder og lav innvandring, som altså gir sterk aldring, mens alternativet HLH beskriver et omvendt scenario, altså svak aldring. Selv om det er lite trolig at både fruktbarheten, levealderen og innvandringen vil holde seg høy (eller lav) gjennom hele perioden, illustrerer likevel spennet mellom HHH- og LLL-alternativene at usikkerheten i framskrivingene er stor og at resultatene i stor grad avhenger av forutsetningene som brukes.

Figur 1.1 En oversikt over forutsetningene og befolkningsutviklingen for Norge, registrerte og framskrevne tall i tre alternativer



Kilde: Statistisk sentralbyrå

Ettersom befolkningsframskrivinger er usikre lager vi ulike alternativer for befolkningsutviklingen fremover. Befolkningsveksten varierer betydelig avhengig av hvilket alternativ vi ser på. For eksempel vil størrelsen på befolkningen i 2060 strekke seg fra 5,2 millioner i alternativet med lav befolkningsvekst til 7,1 millioner i alternativet med høy befolkningsvekst. Imidlertid viser alle våre alternativer en tydelig aldring av befolkningen i de kommende årene.

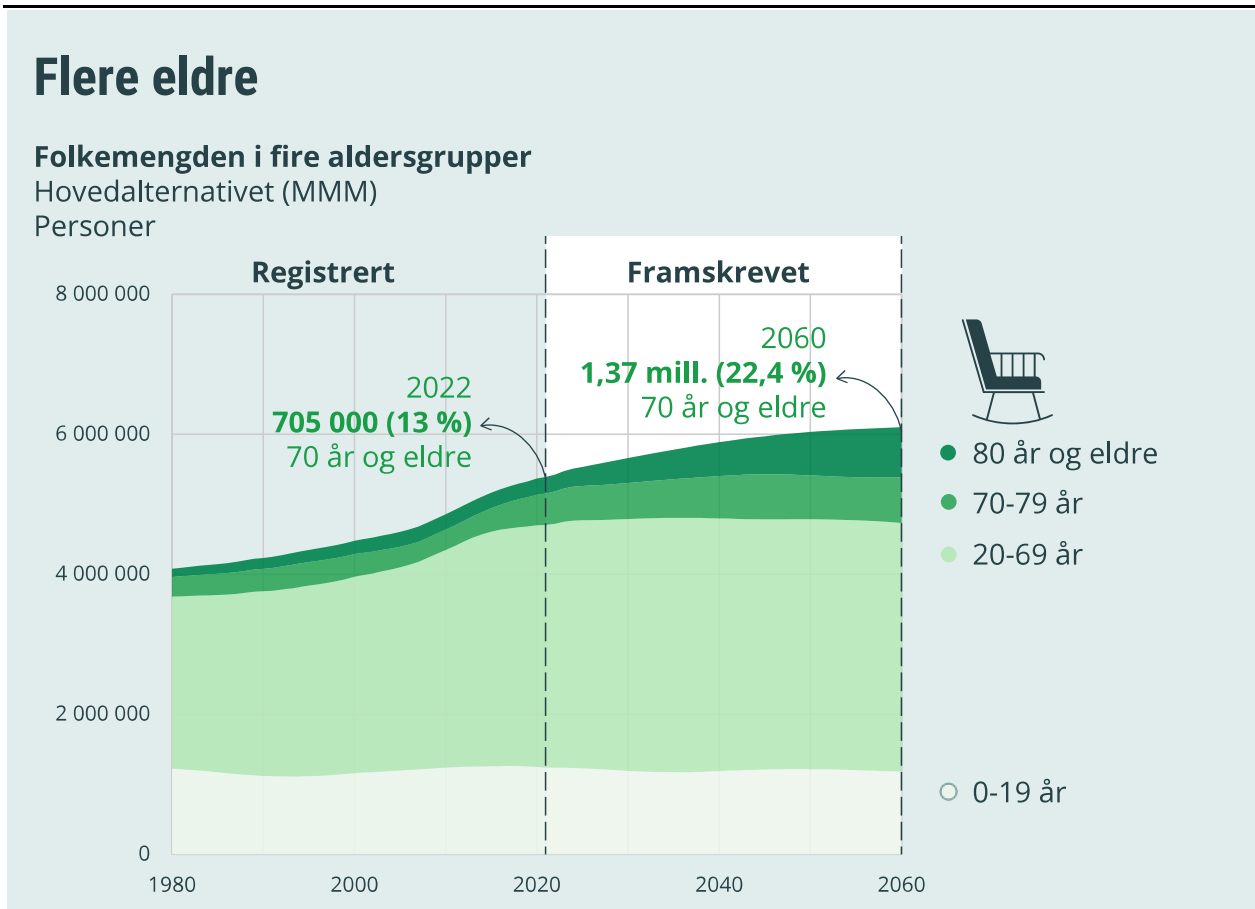
I forutsetningene for hovedalternativet (med lav og høy i parentes) vil samlet fruktbarhetstall (SFT) synke fra nåværende nivå på 1,55 barn per kvinne til 1,5 i 2025. SFT forventes deretter å øke og stabilisere seg på rundt 1.7 barn per kvinne (lav 1,3, høy 1,9).

Forventet levealder er forventet å øke gjennom hele århundret. I hovedalternativet fremskrives menn en økning fra 81,6 år i 2021 til 89 år (lav 86, høy 91) i 2060 og 94 år (lav 90, høy 97) i 2100. For kvinner forventes levealderen øke fra 84,7 år i 2021 til 91 år (lav 89, høy 93) i 2060 og 95 år (lav 92, høy 97) i 2100.

Innvandring er forventet å øke på kort sikt på grunn av ankomsten av flykninger fra krigen i Ukraina. I hovedalternativet antar vi at innvandringen vil øke fra 53 000 i 2021 til 67 000 i 2022 (lav 54 000, høy 95 000). Etter dette forventer vi en rask nedgang i innvandring i alle alternativene, før framskrivningene lander på en mer stabil trend på lang sikt. Fra 2025 antar vi at innvandringen til Norge vil reduseres noe, fra rundt 43 000 (lav 35 000, høy 52 000) til cirka 35 000 (lav 15 000, høy 81 000) i 2100.

De fremskrevne utvandringene avhenger delvis på antall innvandringer. I hovedalternativet forventer vi at nettoinnvandring øker fra nesten 20 000 i 2021 til rundt 37 000 i 2022 (lav 24 000, høy 65 000). Fra 2025 fremskriver hovedalternativet en stabil nettoinnvandring på cirka 11 000-12 000 årlig.

Figur 1.2 En sammenlikning av antallet eldre versus barn og unge, registrerte tall for 1900-2022 og fremskrevne tall for 2022-2100 i hovedalternativet (MMM)



Kilde: Statistisk sentralbyrå

Tabell 1.1 Befolkningsframskrivningene 2022. Nøkkeltall ved ulike forutsetninger¹

| | Registrert 2021 | M Medium | H Høy | L Lav |
|-------------------------------------------|--------------------|-------------|----------|----------|
| Samlet fruktbarhetstall (barn per kvinne) | 1,55 | | | |
| 2025 | | 1,50 | 1,67 | 1,31 |
| 2040 | | 1,70 | 1,90 | 1,30 |
| 2060 | | 1,70 | 1,90 | 1,31 |
| 2100 | | 1,71 | 1,90 | 1,31 |
| Forventet levealder for nyfødte gutter | 81,6 | | | |
| 2025 | | 82,5 | 83,1 | 81,8 |
| 2040 | | 85,6 | 87,0 | 83,9 |
| 2060 | | 88,9 | 91,0 | 86,4 |
| 2100 | | 93,7 | 96,5 | 89,7 |
| Forventet levealder for nyfødte jenter | 84,7 | | | |
| 2025 | | 85,5 | 86,0 | 84,9 |
| 2040 | | 88,1 | 89,4 | 86,7 |
| 2060 | | 90,9 | 92,7 | 88,8 |
| 2100 | | 94,6 | 96,9 | 91,9 |
| Innvandringer per år | 52 966 | | | |
| 2025 | | 42 900 | 51 700 | 35 300 |
| 2040 | | 39 600 | 54 900 | 29 900 |
| 2060 | | 36 200 | 63 000 | 23 400 |
| 2100 | | 35 000 | 80 900 | 15 100 |
| Utvandringer per år | 33 327 | | | |
| 2025 | | 30 600 | 33 600 | 28 800 |
| 2040 | | 28 000 | 33 000 | 24 700 |
| 2060 | | 25 400 | 36 200 | 19 800 |
| 2100 | | 22 900 | 45 800 | 13 100 |

¹ Figurene for registrert forventet levealder er regnet ut litt ulikt i befolkningsframskrivningene enn de er i SSB offisielle statistikk for forventet levealder. Figurene på årlig inn- og utvandring inkluderer ikke personer som har flyttet til og fra Norge (eller motsatt) i løpet av det samme kalenderåret. Disse tallene er derfor ikke identiske befolkningsstatistikken til SSB.

Kilde: Statistisk sentralbyrå

I dette kapitlet presenterer vi hovedfunnene fra de nasjonale befolkningsframskrivningene 2022. Resultatene bygger på forutsetninger om fremtidig fruktbarhet, dødelighet, innvandring og utvandring. Forutsetningene presteres i senere kapittel i denne rapporten, men også mer detaljert i hovedrapporten (Thomas og Tømmerås 2022).

1.1. Lavere befolkningsvekst

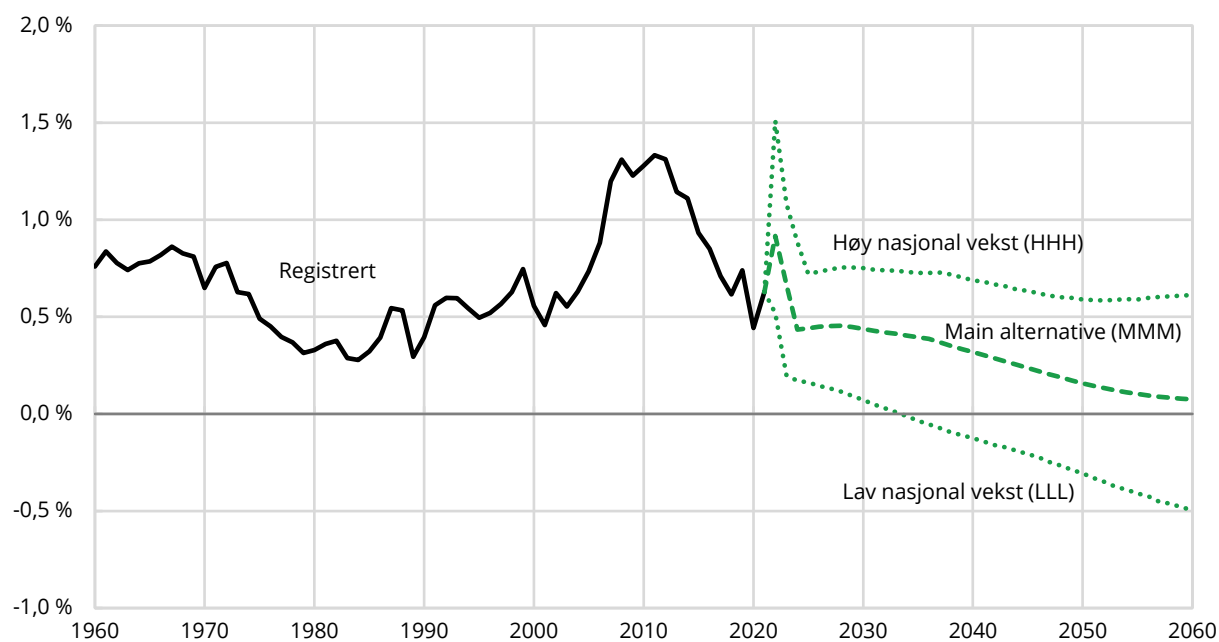
Befolkningsveksten har tydelig avtatt de siste årene. I hovedalternativet i befolkningsframskrivningene (MMM) vil befolkningsveksten fortsette å avta gjennom dette århundret. I 2060 antas den årlige veksten å være cirka 0,1 prosent i hovedalternativet, sammenliknet med 0,6 prosent vekst i dag. Det er likevel viktig å påpeke at hovedalternativet i befolkningsframskrivningene antar at det vil være positiv befolkningsvekst gjennom hele dette århundret. I alternativet med lav nasjonal vekst (LLL), begynner befolkningen å minke fra cirka 2035, med en årlig nedgang på 0,5 prosent i 2060. I alternativet med høy nasjonal vekst vokser befolkningen med lik årlig prosentuell økning som i dag, med en årlig økning på rundt 0,6 prosent i 2060.

I løpet av perioden 2006-2016 vokste befolkningen mer enn 0,8 prosent årlig, og i toppårene 2011-2012 var veksten over 1,3 prosent. Dette er veldig høyt, både sammenliknet med tidligere perioder i Norge og sammenliknet med det som er sett i andre land, noe vi diskuterer i mer detalj nedenfor. Veksten i 2020 var på 0,4 prosent grunnet restriksjonene som begrenset mobiliteten under COVID-19 pandemien.

Historisk, nåværende og fremtidig vekst

Den uttalte befolkningsveksten under årene 2006-2016 hadde flere årsaker. Innvandringen til Norge var uvanlig høy etter utvidelsen av EU mot øst i 2004 mens økningen i utvandringen fra Norge var mer moderat. Samtidig var fruktbarheten relativt høy, og nådde en topp i 2009 med et samlet fruktbarhetstall (SFT) på 1,98. Samtidig var det en relativt stor andel av kvinner i eldre hvor det er vanlig å få barn. Samlet sett førte dette til et høyt antall fødte. Høy innvandring var også en medvirkende faktor til dette, siden innvandrerkvinner har en tendens til å ha høy fruktbarhet de første årene etter ankomst (Tønnessen 2019). Samtidig var det nokså få dødsfall i denne perioden, både på grunn av en generell økning i levealderen, men også fordi det var de relativt små fødselskullene fra perioden mellom første verdenskrig og andre verdenskrig som kom i en alder hvor det er vanlig å dø.

Figur 1.3 Årlig befolkningsvekst i Norge, registrerte tall 1960-2021 og framskrevne tall 2022-2060 i tre alternativer

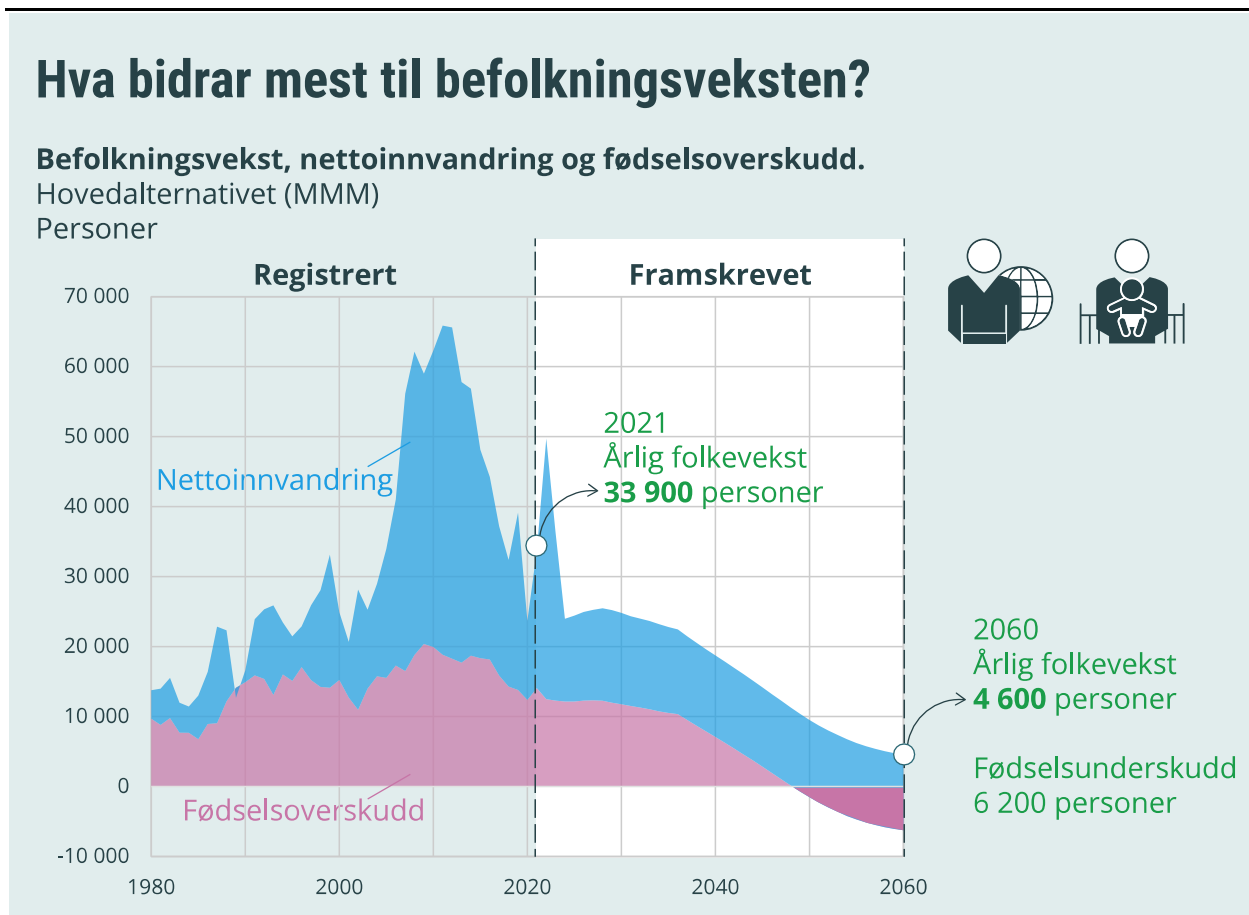


Kilde: Statistisk sentralbyrå

På kort sikt forventer vi en økning i innvandring grunnet krigen i Ukraina og følgelig ankomst av flyktninger fra Ukraina. Våre *ad hoc* justeringer for denne situasjonen er beskrevet i kapittel 4. Etter denne økningen i innvandringen forventer vi noe lavere innvandring, spesielt fra Øst-europeiske EU-land. Som en følge av det vil ikke antallet kvinner i fruktbar alder økte like mye som tidligere. I tillegg forventer vi at fruktbarheten fortsetter å være lav på kort sikt. Selv om vi forventer et fortsatt fall i dødeligheten i Norge, er det sannsynlig at antall døde vil øke. Det er fordi de store fødselskullene født etter 2. verdenskrig når aldre hvor det er mer vanlig å dø. Denne kombinasjonen av lavere innvandring, lav fruktbarhet og økt antall døde (tross økning i forventet levealder), gjør at vi forventer en lavere befolkningsvekst fremover sammenliknet med tidligere.

Befolkningsvekst får vi enten fra et fødselsoverskudd, altså at det fødes flere enn det dør, eller fra positiv nettoinnvandring, altså at det innvandrer flere enn det utvandrer, eller en kombinasjon av disse. Figur 1.4 og 1.5 viser hvordan fødselsoverskuddet og nettoinnvandringen har utviklet seg i Norge siden 1980. Historisk sett har fødselsoverskuddet bidratt mest til befolkningsveksten, og dersom vi går hundre år tilbake var nettoinnvandringen stort sett negativ. Men de siste tiårene er det nettoinnvandringen som har bidratt mest til veksten i det norske folketallet, og i toppårene for innvandring sto nettoinnvandring for rundt to tredjedeler av veksten. Ifølge hovedalternativet (MMM) vil bidragene fra nettoinnvandring være en større bidragsyter til befolkningsveksten enn fødselsoverskuddet, spesielt på lang sikt.

Figur 1.4 Befolkningsvekst, nettoinnvandring og fødselsoverskudd, registrerte tall 1980-2021, fremskrevne tall 2022-2060, hovedalternativet (MMM)¹

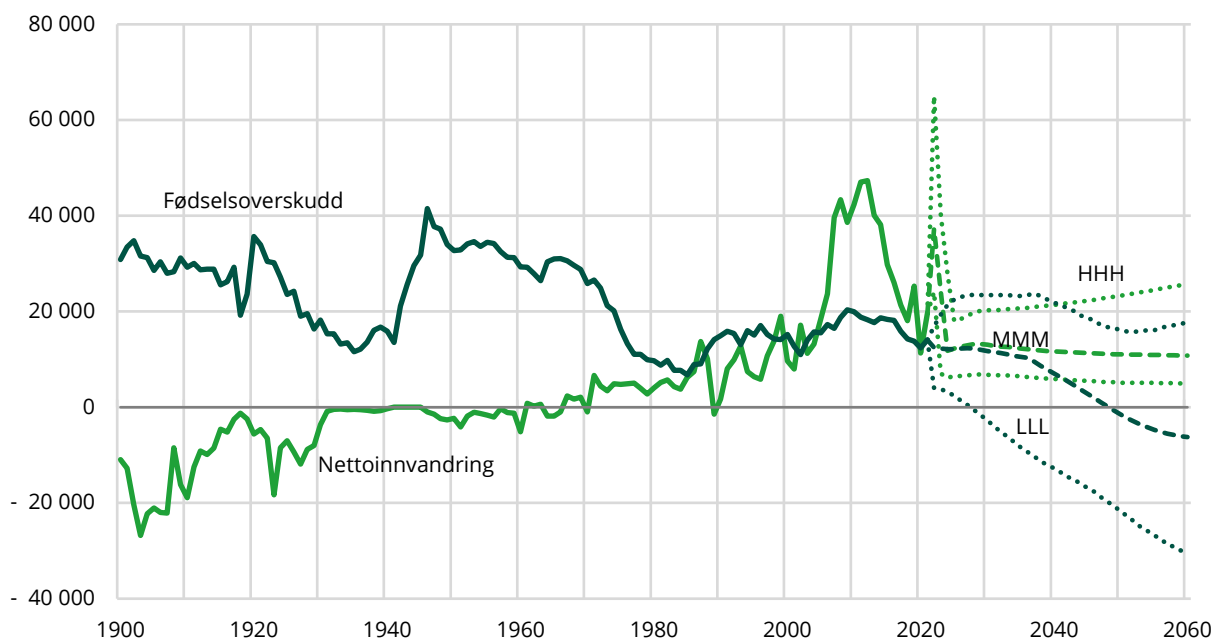


¹ Fødselsoverskuddet er fødte minus døde. Nettoinnvandring er innvandring minus utvandring.
Kilde: Statistisk sentralbyrå

Mens figur 1.4 bare viser hovedalternativet, viser figur 1.5 også hvordan det vil utvikle seg i alternativene for høy og lav nasjonal vekst. Ifølge høyalternativet vil nettoinnvandringen være den hovedsakelige bidragsyteren for folkevekst etter 2040. I lavalternativet vil vi få et fødselsunderskudd allerede i løpet av det neste tiåret, mens nettoinnvandringen vil forbli positiv.

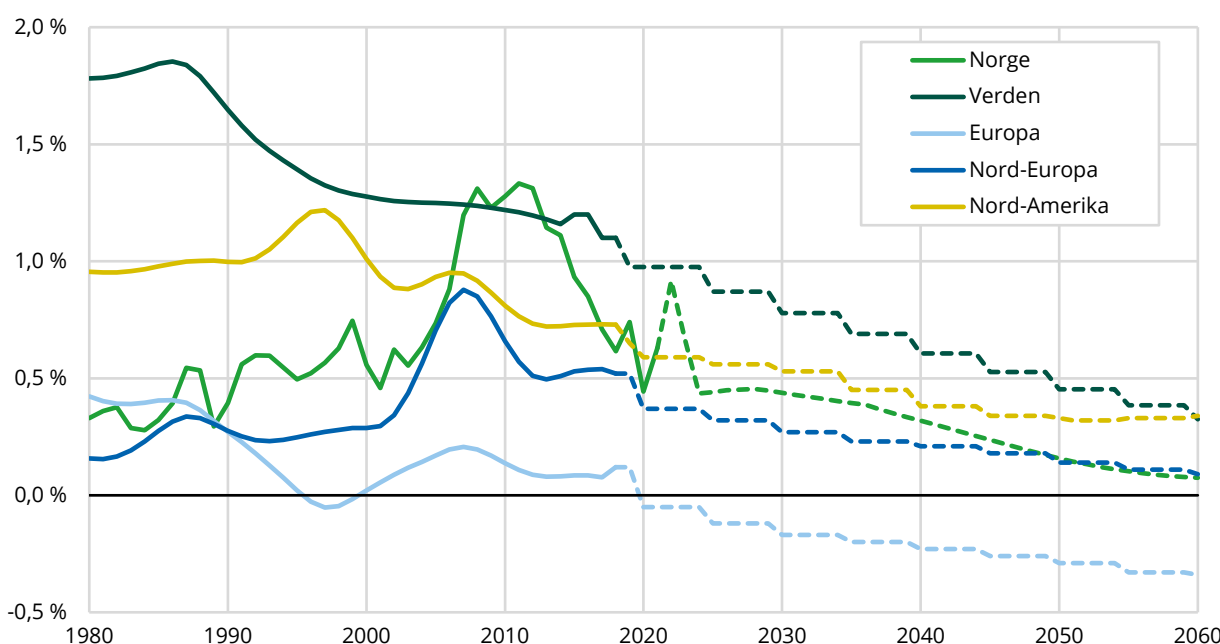
Selv om befolkningsveksten vil være noe lavere sammenliknet med de forrige 10-15 årene, vil veksten i Norge være høy sammenliknet med mange andre land, og særlig andre europeiske land. Figur 1.6 viser veksten i prosent i Norge sammenliknet med det som er registrert og fremskrevet av FN for andre deler av verden. Det er allerede flere land i Europa som opplever negativ befolkningsvekst – altså en nedgang i folketallet. Dette er særlig tydelig for land i Øst-Europa, men også i land sør i Europa har opplevd nedgang i folketallet de siste årene. For Europa som region forventer FN en tydelig nedgang i befolkningen de kommende årene, drevet hovedsakelig av Øst- og Sør-Europa. FN forventer fortsatt folkevekst i Nord-Europa. Vår fremskrevne årlige folkevekst for Norge ligger høyere enn veksten for Nord-Europa, noe lavere enn Nord-Amerika og tydeligere lavere enn framskrivingene fra FN for verdensbefolkningen i årene fremover.

Figur 1.5 Fødselsoverskudd og nettoinnvandring, registrerte tall 1900-2021 og framskrevne tall 2022-2060 i tre alternativer



¹ Fødselsoverskuddet er fødte minus døde. Nettoinnvandring er innvandring minus utvandring.
Kilde: Statistisk sentralbyrå

Figur 1.6 Befolkningsvekst i prosent, registrert 1980-2019 og fremskrevet 2020-2060 for resten av verden, registrert 1980-2021 og fremskrevet 2022-2060 for Norge¹



¹ Nord-Europa består av Storbritannia, Irland, Norden og de baltiske landene. Alle tallene er fra FNs medium-alternativ og SSBs hovedalternativ.
Kilde: FN og Statistisk sentralbyrå

1.2. Tydelig aldring

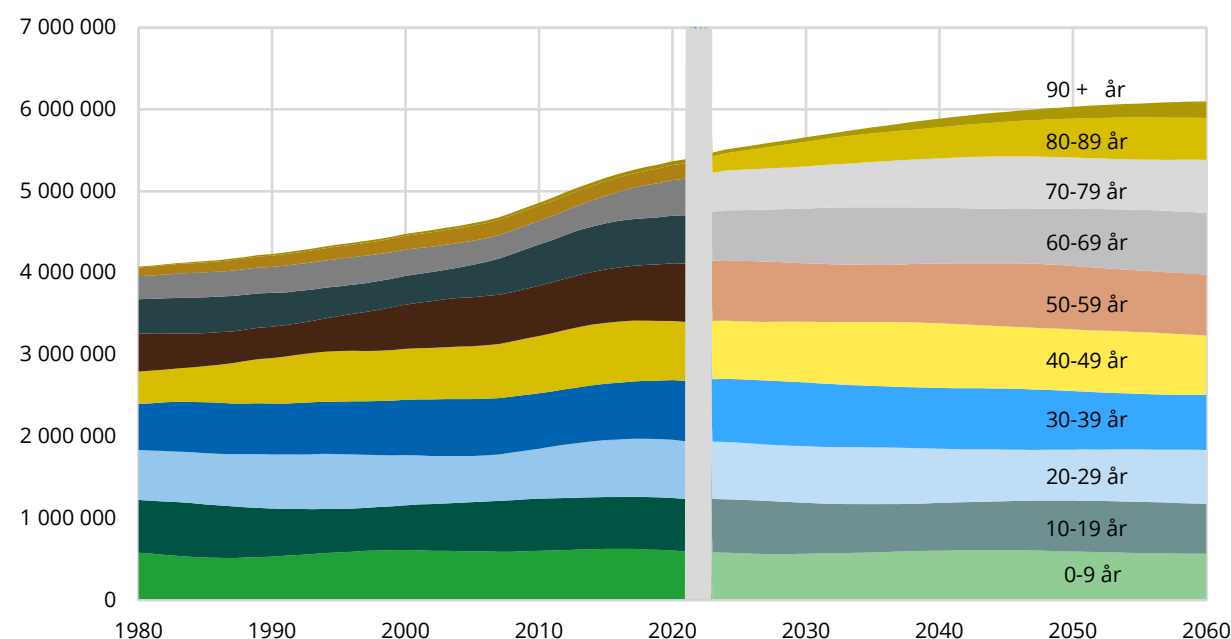
Aldring av en befolkning bestemmes hovedsakelig av antall fødte, antall innvandrere og utvandrere og (gjenstående) forventet levealder, samt befolkningens nåværende aldersstruktur. Jo flere nyfødte, jo flere (unge) innvandrere, jo færre (unge) utvandrere og jo lavere forventet levealder, jo yngre vil befolkningen bli. Tilsvarende vil færre nyfødte, færre innvandrere, flere utvandrere og høyere forventet levealder føre til en eldre befolkning. Lave fødselstall, forventet levealder historisk høyt, og

lavere innvandring enn tidligere vil resultere i en eldre befolkning. Denne aldringen vil øke i årene som kommer, og dette er gjennomgående i alle våre alternativer, som diskuteres mer nedenfor. At vi vil få en aldring av den norske befolkningen i årene som kommer, er tydelige i våre framskrivninger.

Mer enn en dobling av eldre i befolkningen

Både antallet og andelen av eldre i befolkningen vill øke betraktelig i fremtiden. I vårt hovedalternativ vil befolkningen som er 70 år eller eldre mer enn doble seg frem mot 2065 og bestå av mer enn 1,6 millioner personer i 2100. Andelen eldre i befolkningen vil også øke, fra 13 prosent i dag til mer enn 25 prosent i 2075. Delen av befolkningen som er 80 år eller eldre er storbrukere av helse- og omsorgstjenester. Denne gruppen vil nesten blir tre ganger så stor innen 2060 ifølge vårt hovedalternativ. Dette betyr en økning fra rundt 240 000 personer i dag til nesten 720 000 i 2060. Samtidig vil antallet personer som er 90 år eller eldre nå 210 000 ved 2060.

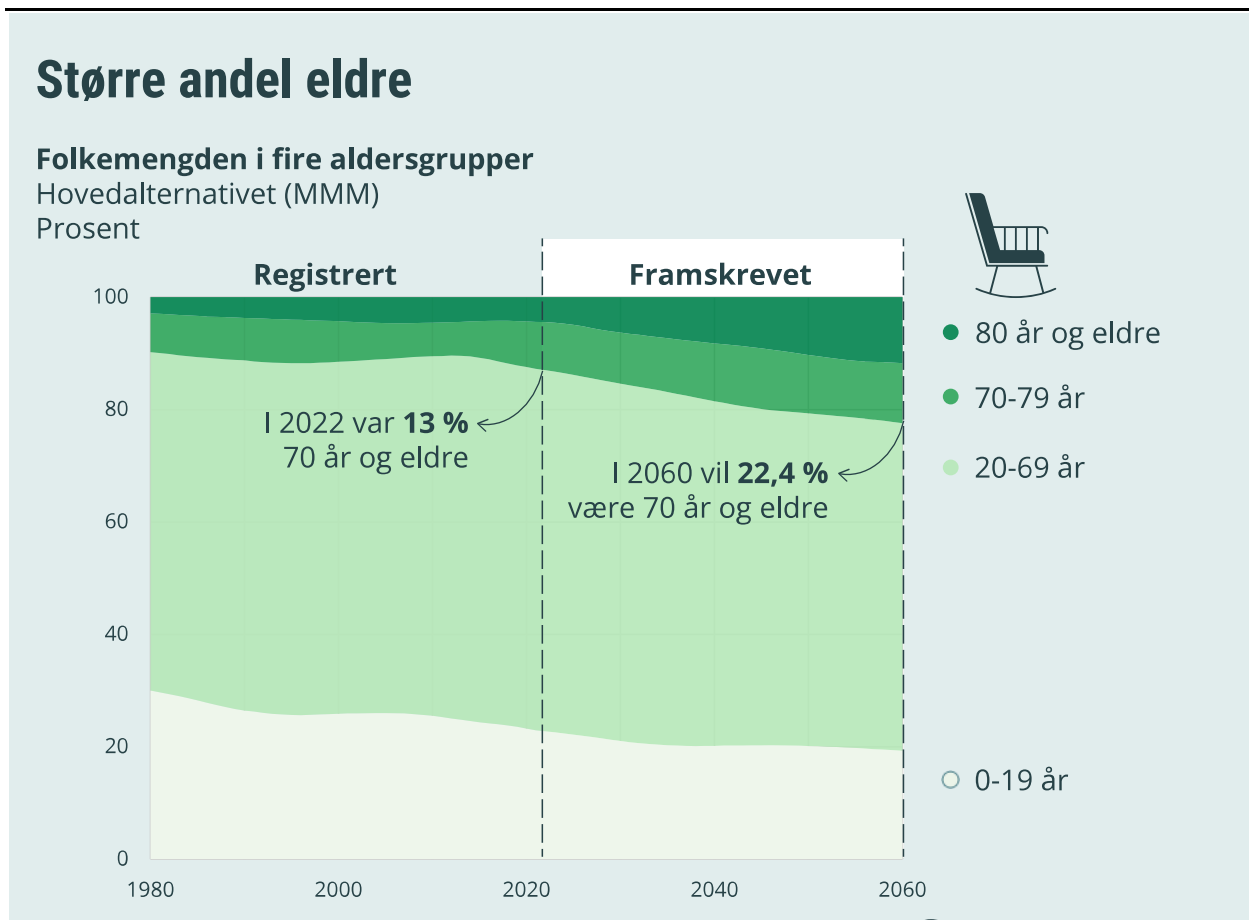
Figur 1.7 Befolkningen etter alder, registrerte tall 1980-2022 og fremskrevne tall 2023-2060, hovedalternativet (MMM)



Kilde: Statistisk sentralbyrå

Figur 1.7 viser befolkningen delt inn i aldersgrupper. Figuren viser at det er i de eldste aldersgruppene vi forventer at øker mest. Mens antallet personer under 70 år i befolkningen forblir relativt stabilt i fremtidig, ser vi en sterk økning for de over 70, og særlig blant de aller eldste i denne gruppen. Figur 1.7 viser også hvordan andelen av befolkningen i typisk arbeidsfør alder gradvis synker (se også avsnittet om forsørgerbrøk lenger ned). Når det er sagt, vil vi kunne se en liten økning i denne gruppen i løpet av de neste ti årene. I hovedalternativet øker gruppen 20-64 år fra 3,2 millioner i 2022 til 3,29 millioner i begynnelsen av 2030, før den synker og når 3,18 millioner i 2060. Som vist i figur 1.8 er økningen også tydelig når vi ser på andelen eldre i befolkningen. I dag er hver åttende person (13 prosent) i Norge 70 år eller eldre. Ved 2060 vil det øke, og en av fem vil være 70 år eller eldre (22 prosent) ifølge hovedalternativet. Det er viktig å påpeke at andelen eldre (70+) gikk ned rundt 2010 grunnet små fødselskull på 1930-tallet. Da ble også aldringen av befolkningen noe reversert.

Figur 1.8 Prosentandel av befolkningen i fire aldersgrupper, registrerte tall 1980-2022 og fremskrevne tall 2023-2060, hovedalternativet (MMM)



Kilde: Statistisk sentralbyrå

Tabell 1.2 Eldre i ulike aldersgrupper i antall (N) og prosent (%), registrerte tall for 2022 og fremskrevne tall for utvalgte år, ulike alternativer¹

| | Hele befolkningen | 70+ år | | 80+ år | | 90+ år | |
|----------------------------|-------------------|-----------|------|-----------|------|---------|------|
| | N | N | % | N | % | N | % |
| 2022 | 5 425 270 | 704 621 | 13,0 | 240 293 | 4,4 | 46 558 | 0,9 |
| Hovedalt. (MMM) | | | | | | | |
| 2040 | 5 887 600 | 1 090 100 | 18,5 | 484 400 | 8,2 | 104 600 | 1,8 |
| 2060 | 6 101 200 | 1 368 600 | 22,4 | 716 700 | 11,7 | 205 500 | 3,4 |
| 2100 | 6 195 300 | 1 646 900 | 26,6 | 998 700 | 16,1 | 377 600 | 6,1 |
| Sterk aldring (LHL) | | | | | | | |
| 2040 | 5 601 100 | 1 129 700 | 20,2 | 516 200 | 9,2 | 119 100 | 2,1 |
| 2060 | 5 415 400 | 1 451 600 | 26,8 | 799 700 | 14,8 | 258 200 | 4,8 |
| 2100 | 4 303 800 | 1 620 500 | 37,7 | 1 082 900 | 25,2 | 481 200 | 11,2 |
| Svak aldring (HLH) | | | | | | | |
| 2040 | 6 161 700 | 1 049 000 | 17,0 | 451 900 | 7,3 | 91 000 | 1,5 |
| 2060 | 6 837 900 | 1 287 800 | 18,8 | 635 400 | 9,3 | 159 500 | 2,3 |
| 2100 | 8 665 500 | 1 727 900 | 19,9 | 936 300 | 10,8 | 287 900 | 3,3 |

¹ Tallene refererer til folketallet i aldersgruppene 1. januar for året oppgitt.

Kilde: Statistisk sentralbyrå

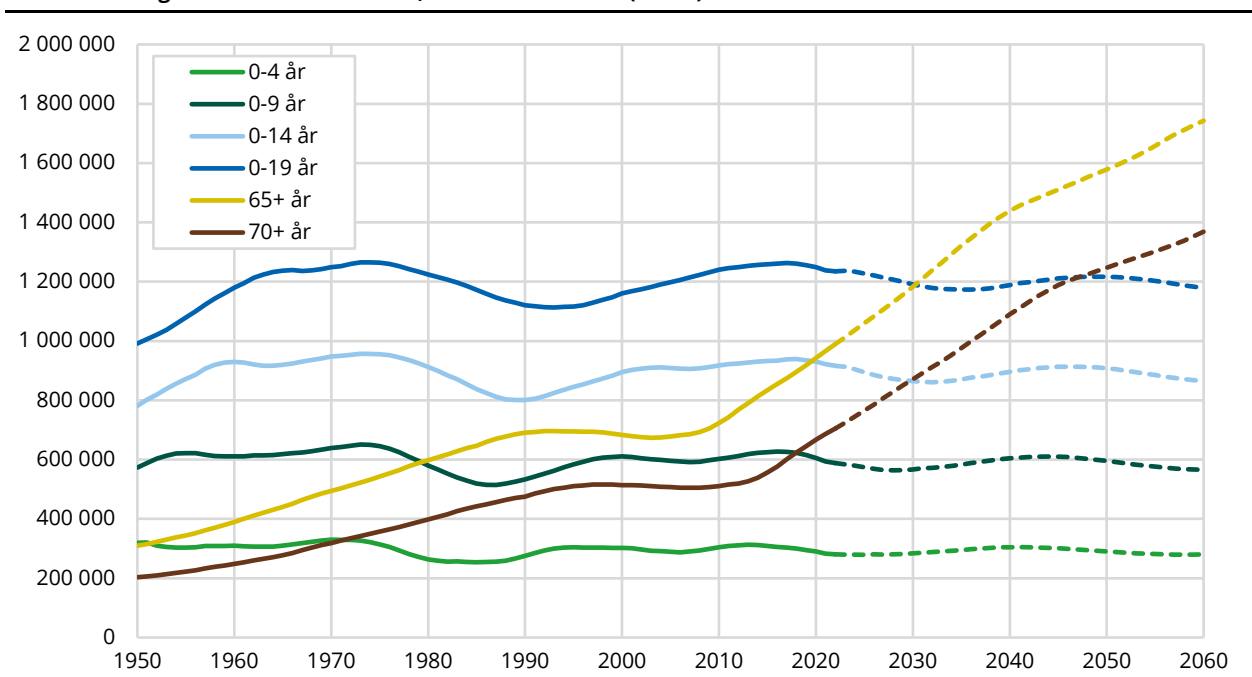
Befolkningsframskrivingene er laget med flere alternativer med ulike forutsetninger om fremtidig fruktbarhet, dødelighet og innvandring. Disse forutsetningene kan kombineres slik at vi får et alternativ med sterk aldring – der fruktbarheten er lav, forventet levealder er høy og det er lav innvandring. Et alternativ med svak aldring vil være høy fruktbarhet, lav forventet levealder og høy innvandring. Disse alternativene hjelper oss med å illustrere hvor sikre vi er på fremtidig aldring av befolkningen. Tabell 1.2 viser antall eldre i hovedalternativet og for alternativene med sterk og svak

aldring. I denne tabellen ser vi at selv i alternativet med svak aldring forventer vi at gruppen som er 70 år eller eldre vil øke både i antall og andel av befolkningen, men saktere enn i de andre alternativene. Gruppen vil være 1,3 millioner (19 prosent) i 2060. Dette er 80 000 færre sammenliknet med hovedalternativet. Gruppen som er 80 år eller eldre vil også øke saktere sammenliknet med hovedalternativet, men 640 000 (9 prosent) i 2060, også dette ca. 80 000 færre en hovedalternativet. Ser vi på alternativet med sterk aldring er det rundt 80 000 flere i begge gruppene sammenliknet med hovedalternativet, men 1,4 millioner (27 prosent) av befolkningen som vil være 70 år eller eldre i 2060. 800 000 (15 prosent) av befolkningen vil være personer som er 80 år eller eldre.

Flere eldre enn barn og unge

Historisk har Norge alltid hatt flere barn og unge enn eldre i befolkningen. Dette vil endres i snarlig fremtid. I figur 1.9 ser vi at antallet barn og unge forventes å være relativt stabilt frem til 2060, mens antallet eldre i befolkningen vil øke sterkt. I løpet av de neste 10 årene vil det være flere personer som er 65 år eller eldre enn barn og unge under 20 år i vårt hovedalternativ. I 2050 vil det være flere over 70 år enn under 20 år, og i 2060 vil befolkningen som er 65 år eller eldre være mer enn en halv million flere enn antallet barn og unge i Norge.

Figur 1.9 Antallet barn og unge i fire aldersgrupper og antallet eldre i to aldersgrupper, registrerte tall 1950-2022 og fremskrevet 2023-2060, hovedalternativet (MMM)



Kilde: Statistisk sentralbyrå

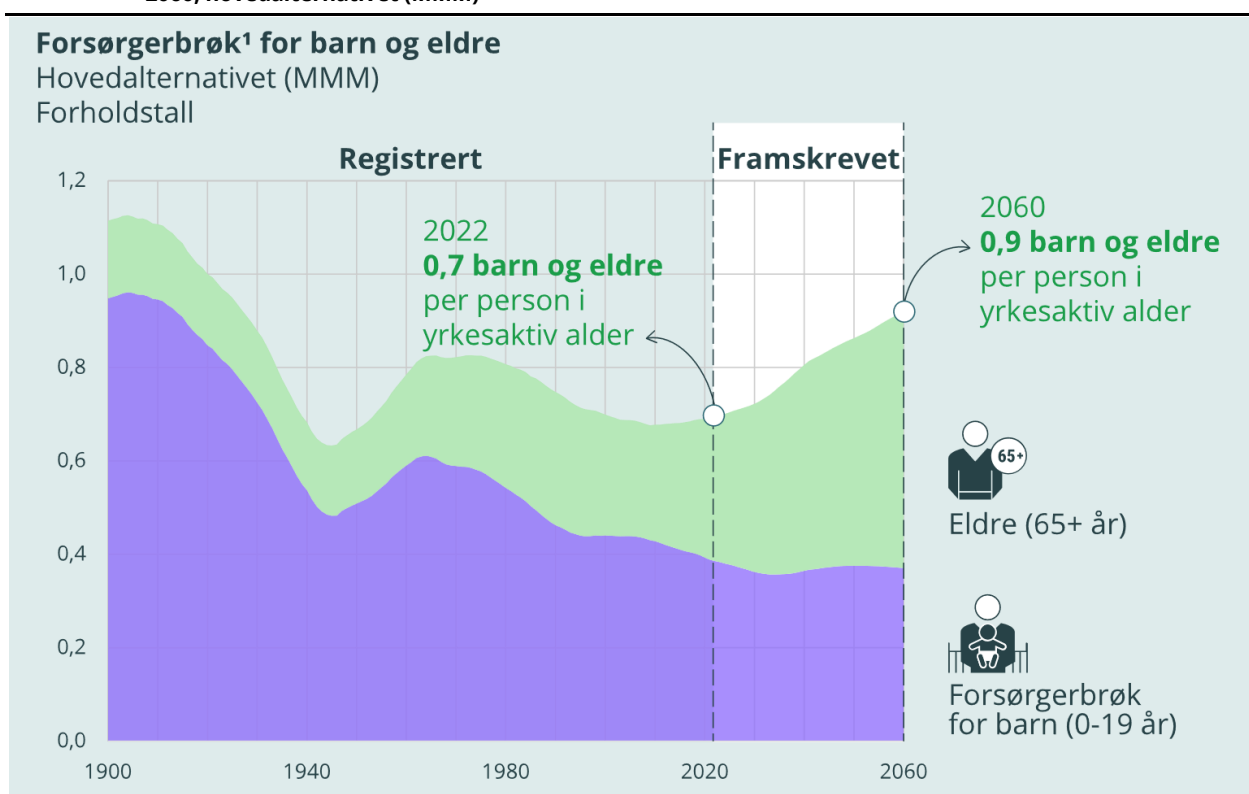
Forsørgerbrøk

Den forventende aldringen av befolkningen vil tydelig påvirke forsørgerbrøken. Forsørgerbrøken for eldre (FBE) er et mål på forholdet mellom antall personer i eldre aldersgrupper som typisk ikke arbeider, og antall personer i eldre der folk typisk arbeider. Målet sier altså noe om forholdet mellom ulike aldersgrupper i befolkningen, men tar ikke hensyn til den faktiske sysselsettingen i disse gruppene, eller hvorvidt eldre faktisk forsørges eller er 'omsorgstrengende'. Likevel er det et enkelt og mye brukt mål som kan være illustrerende for sider ved befolkningsstrukturen som har stor betydning for arbeidstilbud og offentlige inntekter på den ene siden, og pensjonsutgifter, pleie- og omsorgsbehov og liknende på den andre siden. I denne rapporten har vi valgt å beregne FBE som forholdet mellom antall personer over 65 år og antall personer i alderen 20-64 år. 65 år er valgt som grense fordi dette ligger nær gjennomsnittlig faktisk pensjoneringsalder i Norge (65,4 år samlet

for begge kjønn), ifølge Arbeids- og velferdsetaten (NAV 2022). Ifølge NAV var det rundt cirka en million som mottok pensjon av NAV i mars 2022. Det er 19 000 flere enn i mars 2019. Også barn og unge under 20 år blir in denne sammenheng definert som en mottaker, med kostnader knyttet til omsorg i barnehager og opplæring i utdanningssektor. Forsørgerbrøken for barn og unge (FBBU) er derfor definert som forhold mellom antall personer under 20 år og antall personer i alder 20-64 år.

Figur 1.10 viser utviklingen i begge forsørgerbrøkene, samt den totale forsørgerbrøken, framskrevet i hovedalternativet. Høye tall betyr mange barn og/eller mange eldre i forhold til antall personer i arbeidssalder. Fortsatt er forsørgerbrøken for barn og unge litt høyere enn den for eldre – hver person i arbeidssalder må i snitt forsørge 0,4 barn og 0,3 eldre. Men fra 2030, altså om bare 10 år, blir forsørgerbrøken for eldre større enn den for barn, ifølge hovedalternativet. I 2060 må hver person i arbeidssalder i snitt forsørge 0,4 barn og 0,5 eldre. Dette betyr at den totale forsørgerbrøken øker fra 0,7 til 0,9 og vi nærmer oss et en-til-en-forhold mellom antall forsørgere og antall som skal forsørges. Denne utviklingen kan forventes å få betydelige konsekvenser for offentlige finanser og etter hvert arbeidstilbud.

Figur 1.10 Forsørgerbrøken totalt, for eldre og for unge, med registrerte tall 1900-2022 og framskrevne tall 2023-2060, hovedalternativet (MMM)

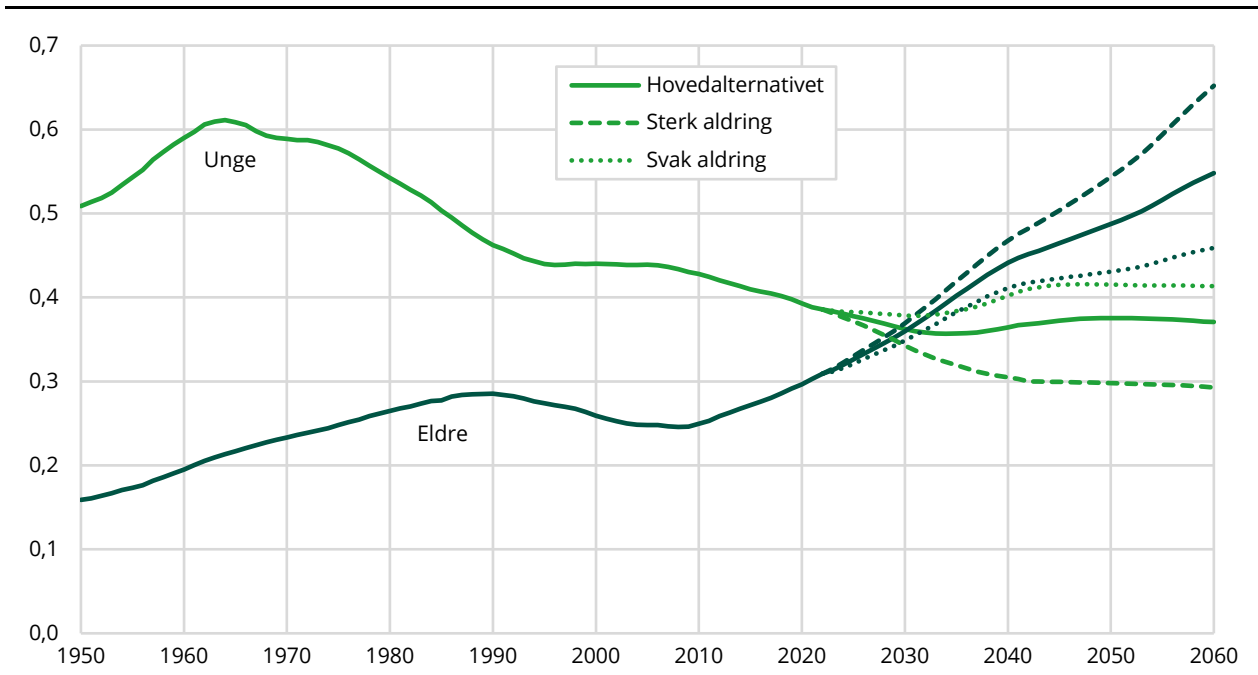


¹ Forsørgerbrøk er antall barn (0-19 år) eller antall eldre (65+ år) delt på antall personer i yrkesaktiv alder (20-64 år).

Kilde: Statistisk sentralbyrå

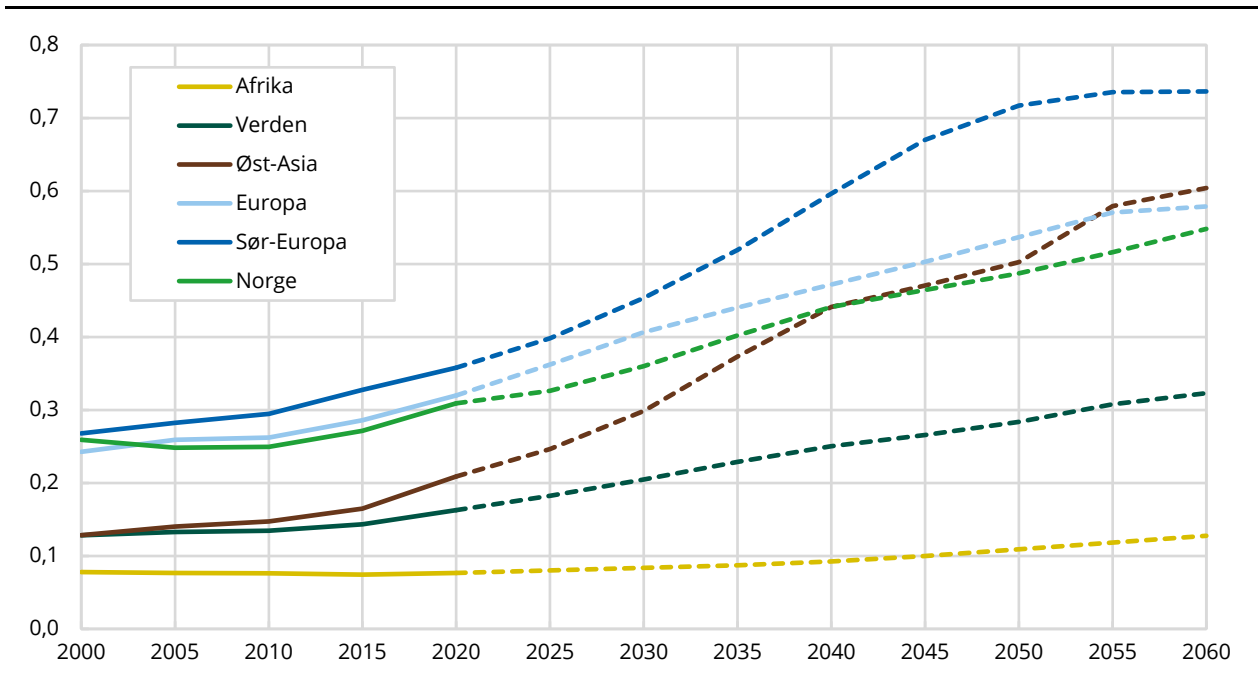
Selv om forsørgerbrøken for eldre vil øke markant i Norge, er utfordringen enda større i andre deler av verden. Figur 1.12 viser at Norge i dag har en lavere forsørgerbrøk for eldre enn gjennomsnittet i Europa, og da særlig sammenliknet med land i Sør-Europa. Land i Øst-Asia ligger lavere enn oss i dag, men forventer en kraftig eldrebølge fordi de hadde et markant og relativt raskt fall i fruktbarheten for noen tiår siden, og fruktbarheten har holdt seg lav siden. Dermed vil deres forsørgerbrøk for eldre bli høyere i løpet av de neste 30-35 årene enn den vi har i Norge og ser ellers i Europa. I Afrika, der fruktbarheten fortsatt er relativt høy, forventes en mye svakere økning i forsørgerbrøken for eldre gjennom dette århundret.

Figur 1.11 Forsørgerbrøken for unge og eldre, registrerte tall 1950-2022 og fremskrevne tall 2023-2060, i tre alternativer



Kilde: Statistisk sentralbyrå

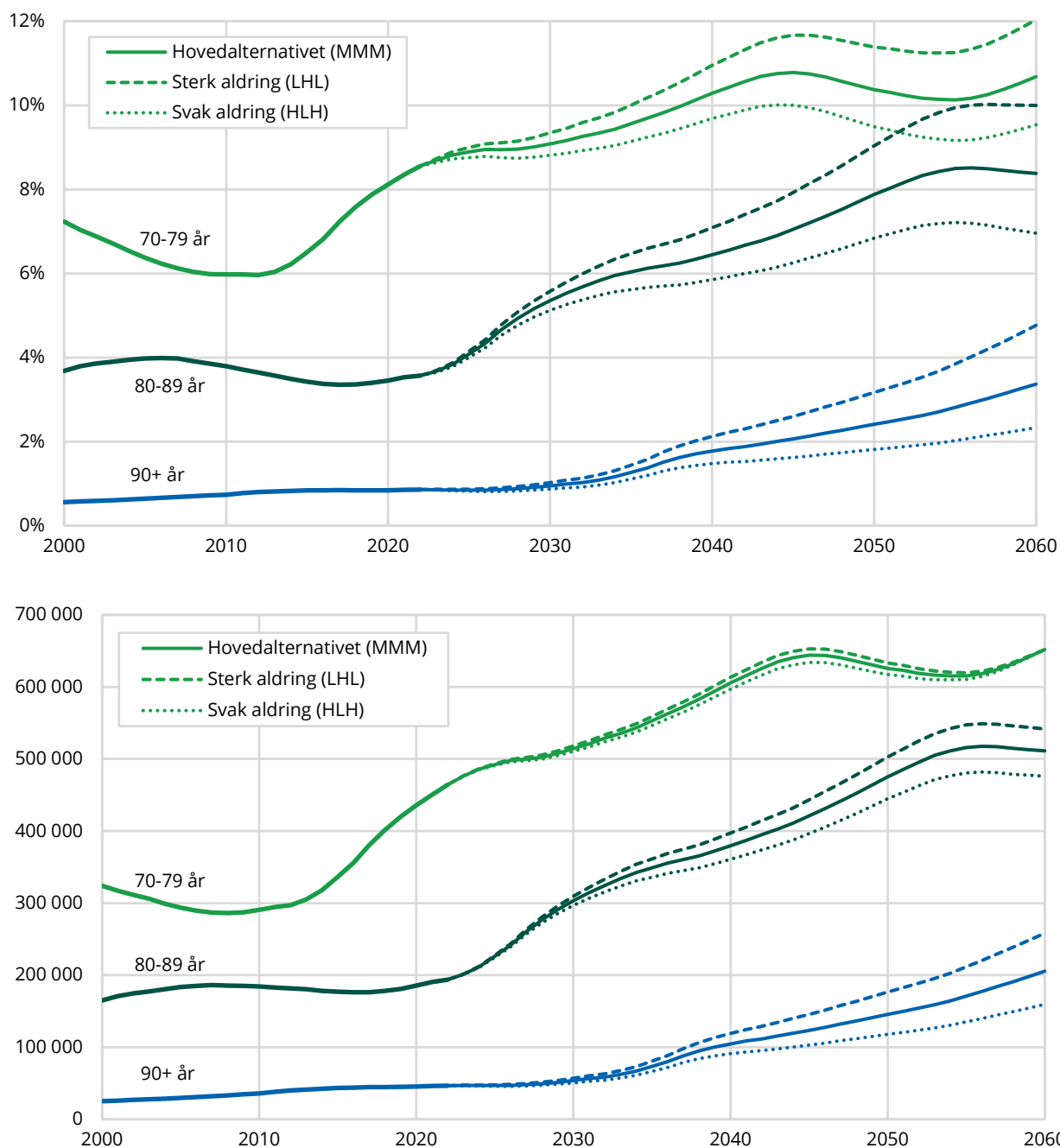
Figur 1.12 Forsørgerbrøken for eldre, registrerte tall 2000-2020 og fremskrevne tall 2021-2060 for utvalgte deler av verden og registrerte tall 2000-2022 og fremskrevne tall 2023-2060 for Norge



Kilde: FN og Statistisk sentralbyrå

Figur 1.13 viser antallet og andelen av befolkningen i de øverste aldersgruppene, registrerte og fremskrevne tall fra hovedalternativet og alternativene med sterk og svak aldring. Figuren viser at det vil være en tydelig økning i andelen 80-89-åringer og andelen over 90 år, uansett hvilket alternativ vi ser på. Økningen i antall og andel 80-89-åringer skytter fart etter 2025, når de store etterkrigskullene når denne aldersgruppen. De store etterkrigskullene passerer 90 år i midten av 2030-tallet. På kort sikt vil det også bli en økning blant 70-79-åringer, uansett hvilket alternativ vi ser på, men etter 2040 faller andelen med denne gruppen noe.

Figur 1.13 Andel (øverst) og antall (nederst) av befolkningen som tilhører de øvre aldersgruppene, registrerte tall 2000-2022 og framskrevne tall 2023-2060, i tre alternativer



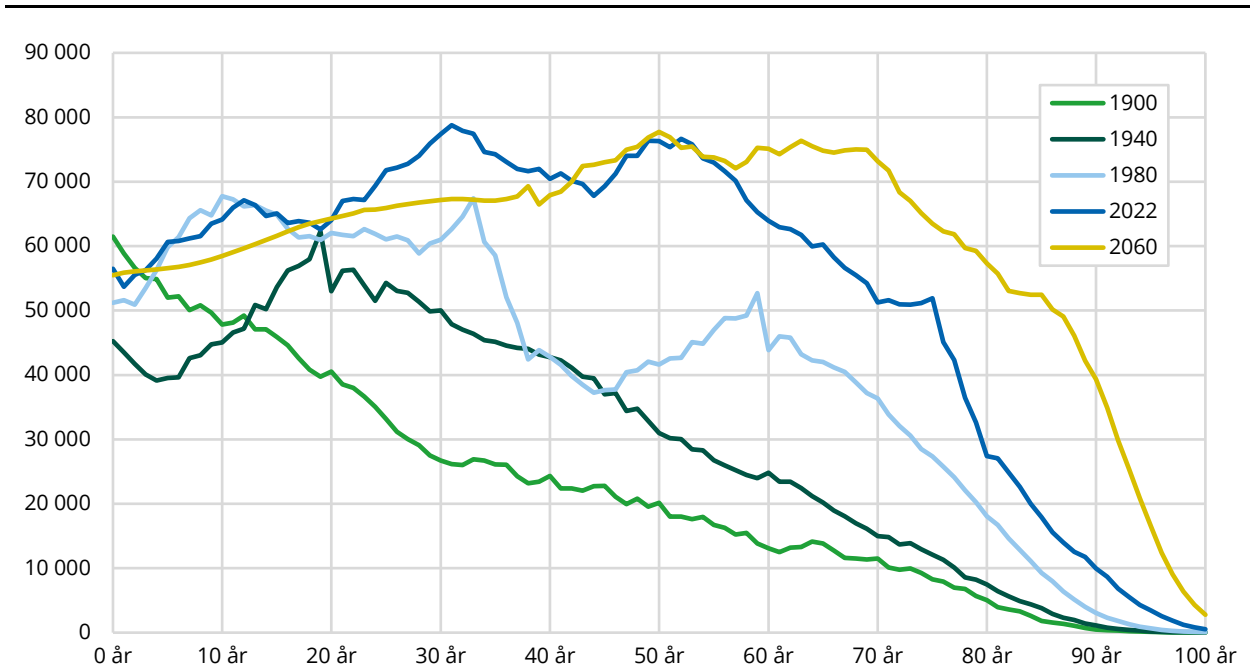
Kilde: Statistisk sentralbyrå

Aldersfordeling

Gjennomsnittsalderen i Norge har økt hvert år vi har tilgjengelig data. Ved inngangen til 2022 hadde befolkningen en gjennomsnittsalder på nesten 41 år. På bare to år har gjennomsnittsalderen økt med et halvt år. Siden 2020 har vi observert en nedgang på nesten 18 000 barn under 10 år. Samtidig har antall personer mellom 75 og 79 økt med nesten 32 000, og dette er også i denne gruppen vi finner den største prosentuelle økningen. Dette er i stor del en konsekvens av baby-boomen etter krigen som flytter seg gjennom de ulike aldersgruppene. Vi ser også at antallet mellom 20-64 har økt siden 2020 med cirka 24 000. Derfor ser vi kun en marginal økning i forsørgerbrøken de siste to årene, fra 0.30 i 2020 til 0.31 i 2022.

Figur 1.14 viser at befolkningens aldersfordeling i utvalgte år fra 1900 samt hovedalternativets aldersfordeling for år 2060. For mer enn et århundre har antallet unge innbyggere så vidt endret seg. I eldre aldersgrupper har vi derimot sett en tydelig økning, og kurven i figuren har fått en mer firkantet form ettersom antallet eldre i befolkningen har økt.

Figur 1.14 Aldersfordelingen i befolkningen for utvalgte år, registrerte og fremskrevne tall, hovedalternativet (MMM)



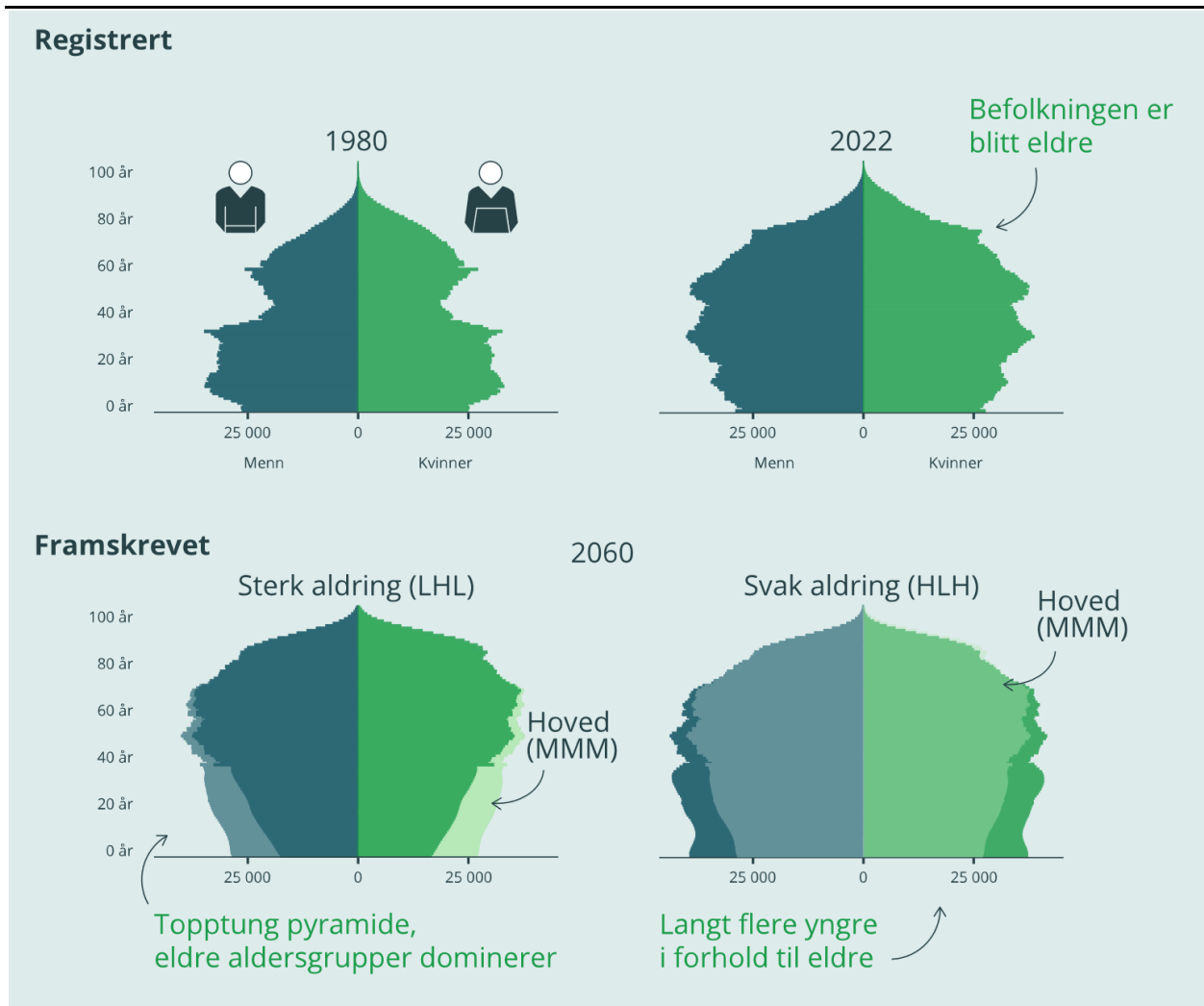
Kilde: Statistisk sentralbyrå

Figur 1.14 demonstrerer også størrelsesulikhetene mellom fødselskull. For 2022 (mørk blå) ser vi en topp ved alder 75. Dette representerer 1946-kohorten, som er den største fødselskohorten født i Norge. 1946-kohorten var det største årskullet gjennom 50- og 60-tallet, før innvandring og dødelighet hadde en effekt på kohortstørrelsene, og 1969-kohorten ble den største. I dag er det 1990-kohorten som er den største, og vil være den største i de kommende tiårene før årskullet født 2009 (siste topp i fødselstall i Norge) tar over som største årskull.

Befolkningspyramider

Figur 1.15 viser fem forskjellige befolkningspyramider. Den første pyramiden (øverst til venstre) viser alders- og kjønnsfordelingen for befolkningen for 40 år siden, i 1980. Vi observerer de kohortspesifikke toppene som er nevnt ovenfor, for 1920-, 1946- og 1969-kullene. Mer påfallende er imidlertid strukturen i ung alder. Pyramiden har en bred base og en smal topp. Dagens alderspyramide (øverst til høyre) viser at befolkningen er blitt betraktelig eldre – men at vi fortsatt er nokså få i de aller eldste aldersgruppene. Ser vi 40 år fram i tid (nederst), er det tydelig at aldersstrukturen varierer avhengig av hvilke forutsetninger vi bruker for fruktbarhet, dødelighet og innvandring, selv om alle alternativer viser uttalt aldring i tiden som kommer. Hovedalternativet (MMM) er vist i midten. I dette alternativet er det flere eldre enn i alternativet for svak aldring (HLH, vist lengst til høyre), hvor det er langt flere yngre enn eldre. I motsetning til dette viser alternativet for sterk aldring (LHL, vist lengst til venstre), en svært toptung pyramide. De eldste aldersgruppene dominerer, og basen er veldig smal og det er få personer i de yngre aldersgruppene.

Figur 1.15 Befolkningspyramider, registrert 1980 og 2022, framskrevet hovedalternativet samt sterk og svak aldring (MMM, LHL, HLH)

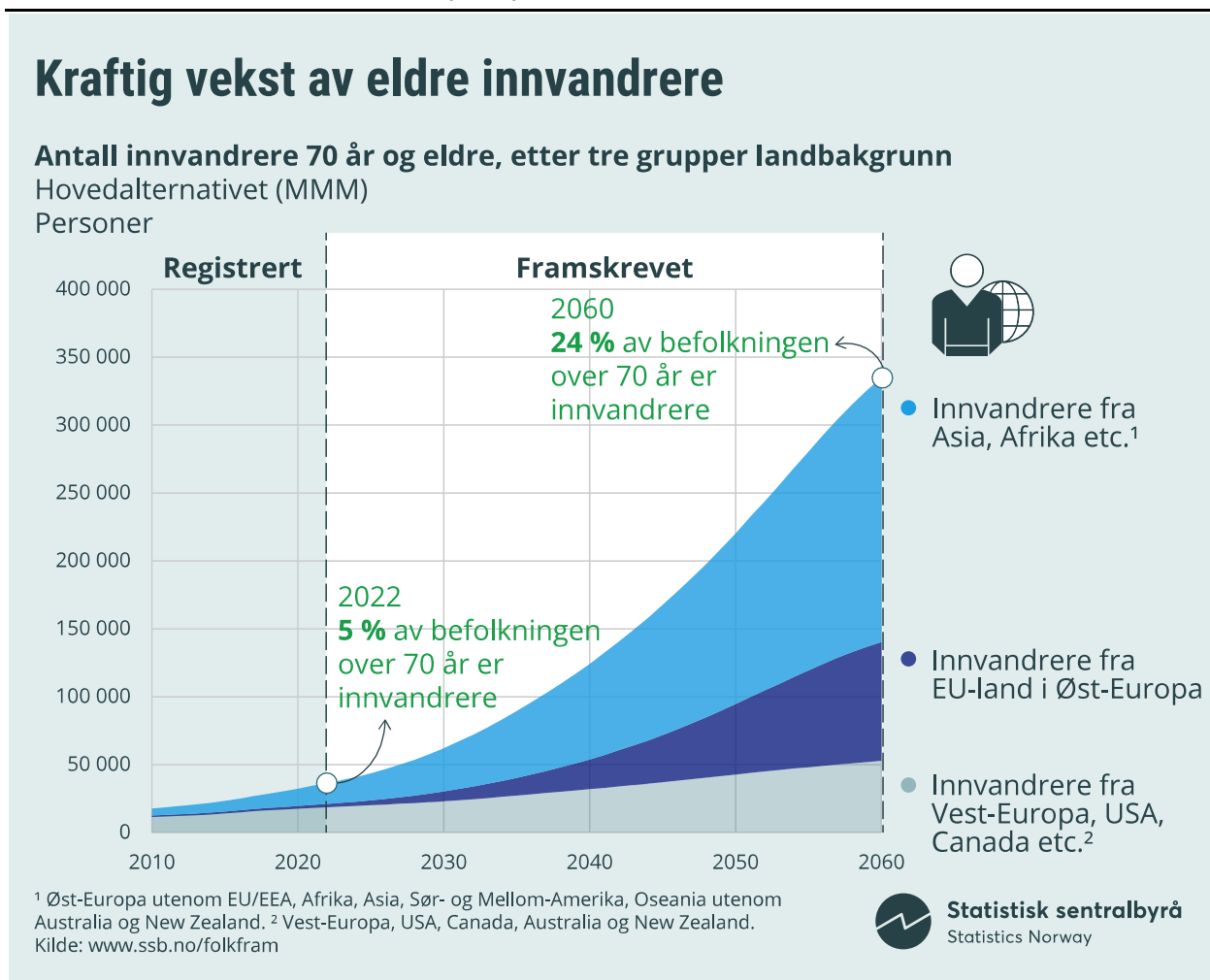


Kilde: Statistisk sentralbyrå

1.3. Antallet innvandrere fortsetter å øke

I befolkningsframskrivingenes hovedalternativ (MMM) har vi forutsatt en høyere innvandring enn utvandring gjennom hele framskrivingsperioden. Det gjør at tallet på innvandrere i Norge fortsetter å øke. I hovedalternativet vil antallet innvandrere øke fra dagens 820 000 til nesten 1,18 millioner i 2060 (figur 1.16). Dette tilsvarer en økning på om lag 45 prosent. Andelen innvandrere øker fra 15 til 19 prosent. Antallet norskfødte med to innvandrerforeldre vil mer enn doble i antall, og øke fra rundt 206 000 i dag til rundt 440 000 i 2060.

Figur 1.16 Befolkningen i tre grupper etter innvandringsbakgrunn, registrerte tall 1980-2022 og framskrevne tall 2023-2060, hovedalternativet (MMM)

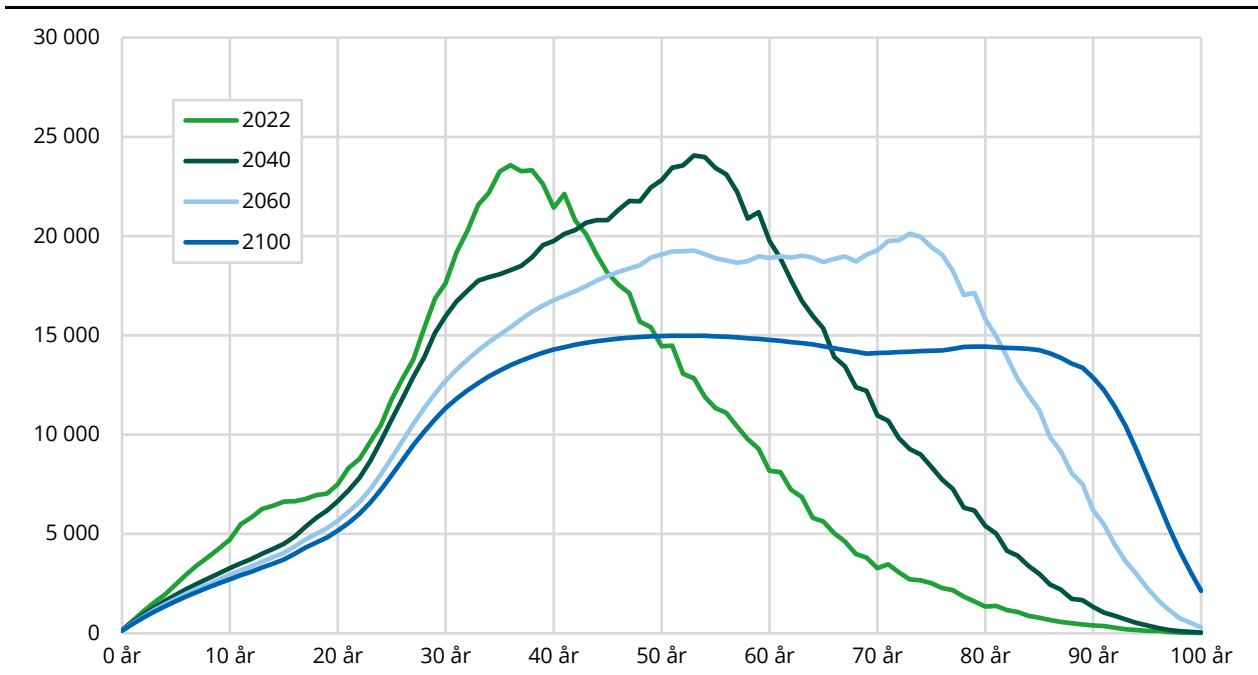


Kilde: Statistisk sentralbyrå

Flere innvandrere i eldre aldersgrupper

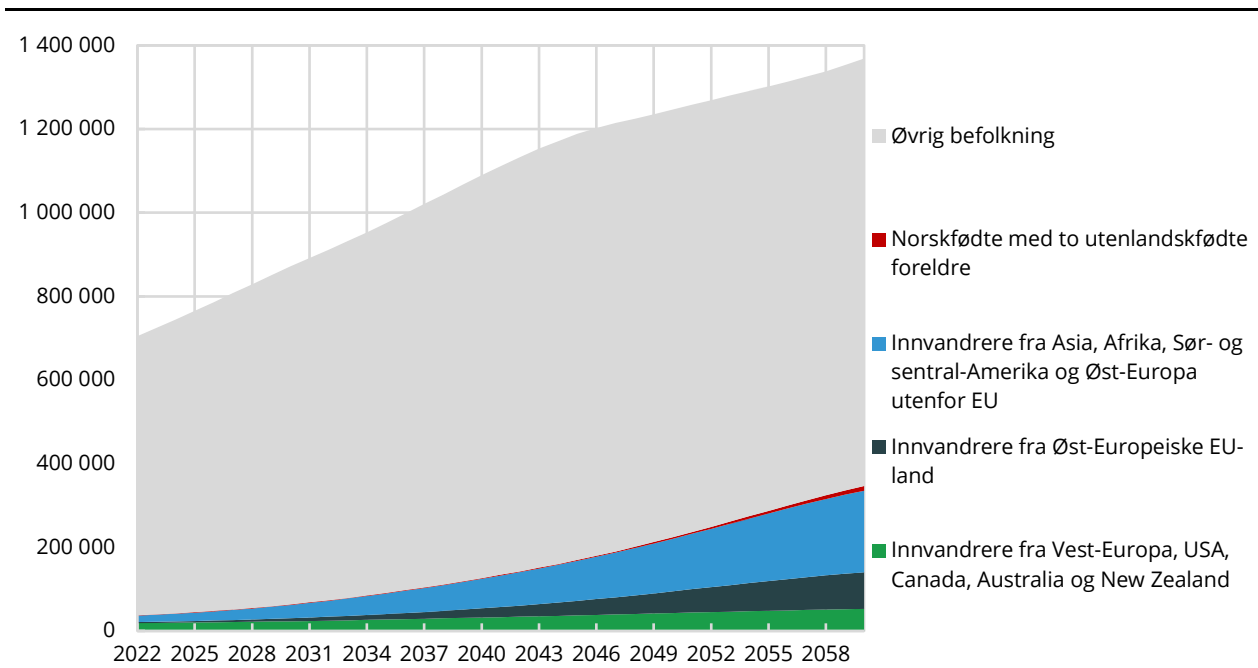
Antallet innvandrere øker ikke i alle aldersgrupper. I hovedalternativet (MMM) forventer vi et lavere antall innvandrere i yngre aldersgrupper de kommende årene. Befolkningsveksten blant innvandrere i Norge er begrenset til aldersgrupper over 40 år i 2040, og over 45 år i 2060, og over 50 år i 2100 som vist i figur 1.17. Den anslåtte økningen i antall innvandrere i de eldste aldersgruppene (det vil si 70 år eller eldre) er spesielt slående, og trenden forventes å fortsette gjennom dette århundret.

Figur 1.17 Innvandrere i Norge etter alder, registrerte tall 2022 og fremskrevne tall for 2040, 2060 og 2100, hovedalternativet (MMM)



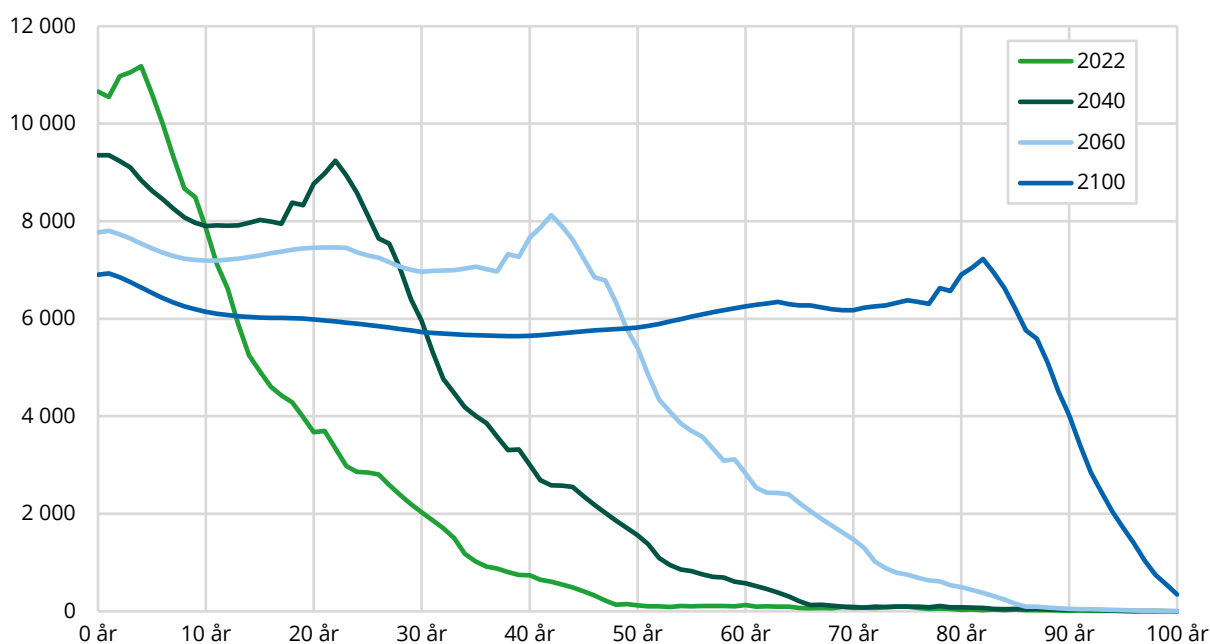
Kilde: Statistisk sentralbyrå

Figur 1.18 Antall i befolkningen som er 70 år eller eldre etter innvandringsbakgrunn, registrerte tall for 2022 og fremskrevne tall for 2023-2060, hovedalternativet (MMM)



Kilde: Statistisk sentralbyrå

Figur 1.19 Norskfødte barn med to utenlandskfødte foreldre i Norge etter alder, registrerte tall for 2022 og framskrevne tall for 2040, 2060 og 2100, hovedalternativet (MMM)



Kilde: Statistisk sentralbyrå

I dag er det svært få innvandrere blant de eldste i Norge. Bare 5 prosent av alle over 70 år er innvandrere, men i framtiden vil denne andelen øke. I 2060 vil innvandrere utgjøre 25 prosent av alle i alderen 70 år eller mer i Norge, eller omtrent en av fire, ifølge hovedalternativet. Figur 1.18 viser også at de fleste av de eldre innvandrerne i 2060 vil ha bakgrunn fra landgruppe 3, altså i hovedsak Asia, Afrika, eller Øst-Europa utenfor EU. Norskfødte med innvandrerforeldre vil fortsatt bare utgjøre en marginal del av de eldste i 2060, som kun 0,7 prosent av befolkningen som er 70 år eller eldre.

Det er verdt å merke seg at mange av disse eldre innvandrerne vil ha bodd i Norge i mange år, og at de selv vil ha fått barn. Dermed vil også norskfødte barn av innvandrere eldes i Norge. Dette vil imidlertid skje svært gradvis, som vist i figur 1.19. Selv i 2060 vil de bare utgjøre en liten andel av eldre i vårt hovedalternativ. Mot slutten av århundret vil det imidlertid være en betydelig aldring også av denne gruppen.

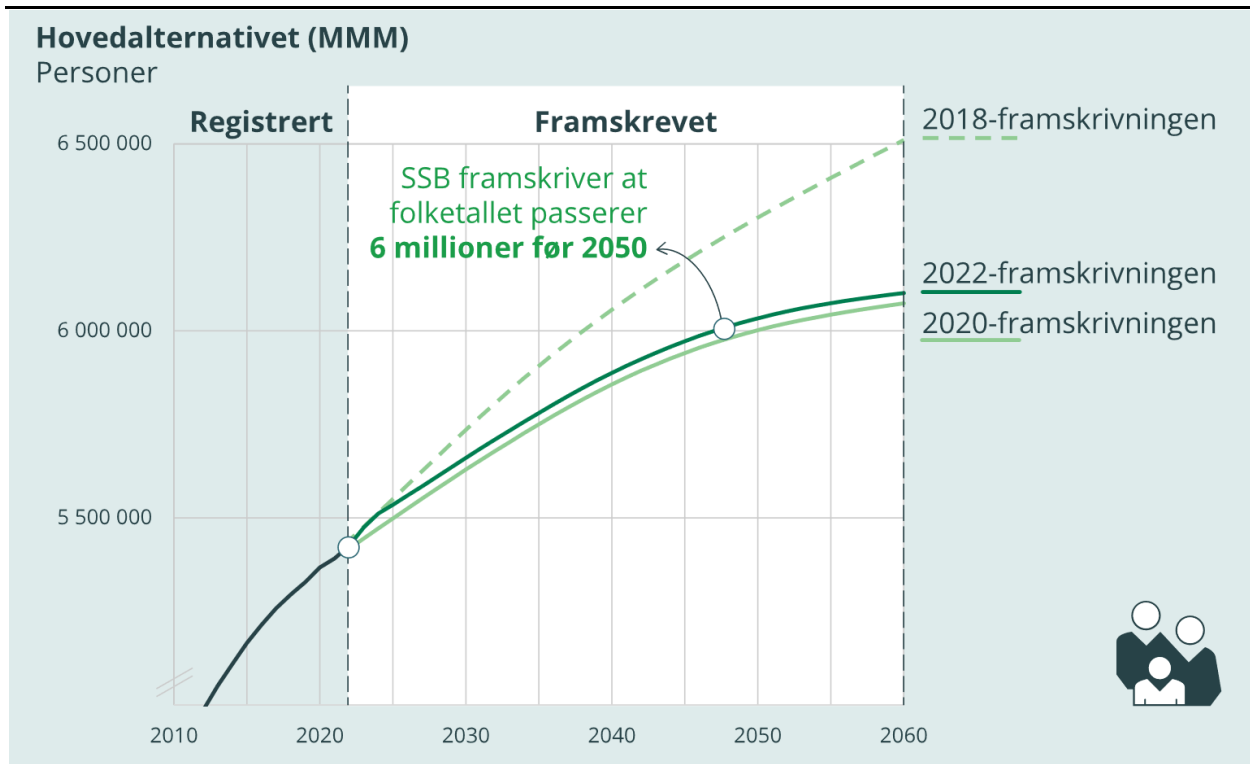
Mer om dette finnes i kapittelet om innvandring, men et lengre kapittel om metode og mer detaljerte resultater finnes i kapittel 7 i hovedrapporten (på engelsk) (Thomas og Tømmerås 2022).

1.4. Endringer fra tidligere framskrivinger

Den framskrevne befolkningsveksten i Norge er lavere enn den vi har sett den siste tiårsperioden. Den er også lavere enn den som ble framskrevet 2018. Det er fordi vi har lagt forutsetningene om framtidig innvandring og fruktbarhet lavere enn før, særskilt på lang sikt. Den framskrevne veksten i denne befolkningsframskrivningen er nær til den som ble publisert i juni 2020, som bortsett fra *ad hoc*-justeringer (COVID-19 i 2020-framskrivningen og krigen i Ukraina i årets framskriving) har relativt like forutsetninger på lengre sikt. Figur 1.20 viser hvordan det framskrevne folketallet i hovedalternativet for 2022 skiller seg fra det som ble framskrevet i 2018 og 2020. I 2018 framskrev vi at folketallet ville nå 6 millioner rett før 2040 og bli 6,5 millioner i 2060. I 2020 framskrev vi at folketallet ville nå 6 millioner rundt 2050, og at folketallet i 2060 ville bli i underkant av 6,1 millioner.

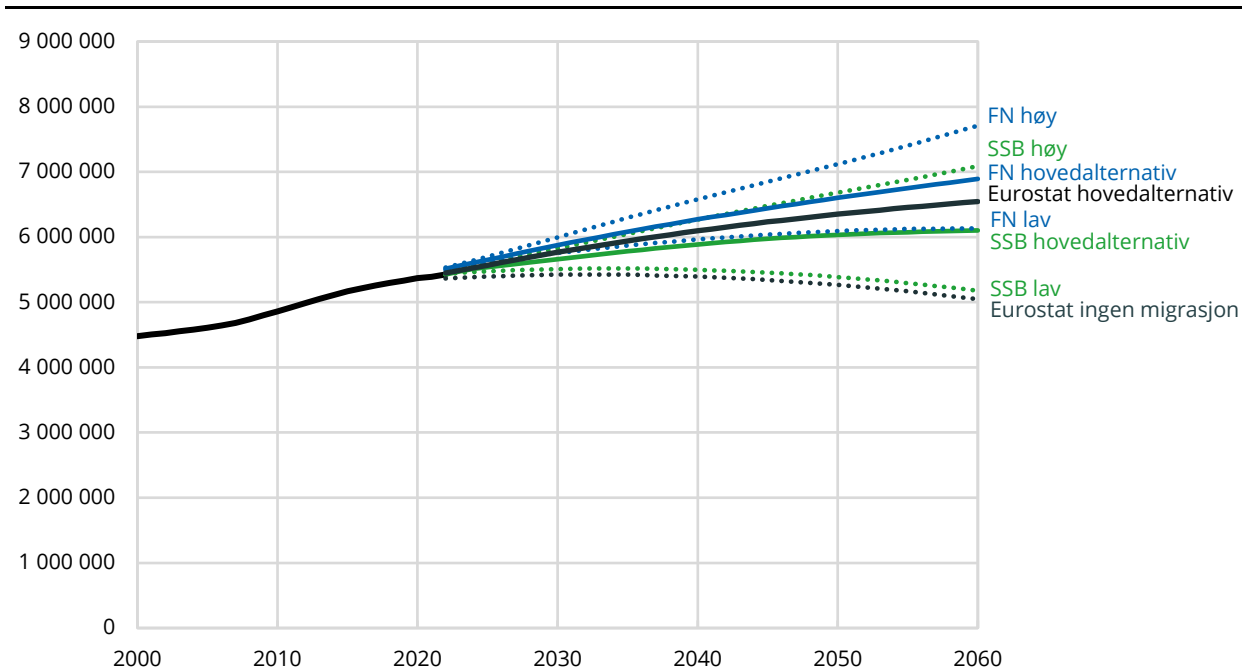
I år framskriver vi at vi når 6 millioner rett før 2050, og at folketallet blir rundt 6,1 millioner i 2060. I alternativet for lav folkevekst vil befolkningen begynne å krympe rundt 2035, og er beregnet til å være 5,2 millioner i 2060. I alternativet med lav folkevekst vil befolkningen aldri bli 6 millioner. I alternativet med høy befolkningsvekst framskrives befolkningen å nå 6 millioner tidlig på 2030-tallet, og 7,1 millioner i 2060.

Figur 1.20 Framskrevet befolkning fra befolkningsframskrivingene i 2018, 2020 og 2022, hovedalternativene



Kilde: Statistisk sentralbyrå

Våre nye framskrivinger er også lavere sammenliknet med FNs og Eurostats framskrivinger av folkemengden i Norge, som vist i figur 1.21. FNs hovedalternativ (medium-fertility) anslår at Norges folketall vil være på 6,9 millioner i 2060 (FN 2019), mens det respektive tallet fra Eurostats hovedalternativ (base scenario) er 6,5 millioner (Eurostat 2020). Både FN og Eurostat framskriver en høyere nettoinnvandring til Norge enn det SSB gjør (se kapittel 7 i Thomas og Tømmerås, 2020). FNs fruktbarhetsforutsetninger er noe høyere våre, mens de fra Eurostat er lavere (se kapittel 5 i Thomas og Tømmerås 2022). SSB anslår lavere dødelighet enn både FN og Eurostat (se kapittel 6 i Thomas og Tømmerås 2022), men dette har liten betydning for det totale folketallet.

Figur 1.21 Befolkningen i Norge, registrerte tall 2000-2022 og framskrevne 2023-2060 for SSB, og 2020-2060 for FN og Eurostat

Kilde: FN (2019), Eurostat (2020) and Statistisk sentralbyrå

1.5. Usikkerhet

Alle tall fra befolkningsframskrivingene og den framtidige sammensetningen av befolkningen er usikre. Som vist i figur 1.1, øker denne usikkerheten jo lenger inn i fremtiden vi ser. Likevel er noen deler av befolkningsframskrivingene mer sikre enn andre. Usikkerheten avhenger i stor grad av hvor mye vi kan ta i bruk kunnskap om dagens befolkning. For eksempel gjør kunnskap om dagens store og små alderskull at vi ganske sikkert kan slå fast at tallet på eldre – og tallet på døde – vil øke i fremtiden, fordi de store fødselskullene fra etterkrigstiden har begynt å komme inn i de eldste aldersgruppene. På den andre siden kan vi i liten grad bruke informasjon om dagens norske befolkning når vi lager forutsetninger om framtidig innvandring. Disse forutsetningene er dermed ekstra usikre, og analyser av hvordan tidligere framskrivinger har truffet viser at avvikene ofte er spesielt store når det gjelder innvandring. Det betyr at framtidig fruktbarhet, levealder og utvandring blir annerledes enn vi har forutsatt. At framskrivingene spriker mellom de ulike alternativene, illustrerer hvor mye som avhenger av forutsetningene som ligger til grunn for framskrivingene. Usikkerhet og flere detaljer om alternativene er nærmere omtalt i kapittel 8 i Thomas og Tømmerås (2022).

Slik traff forrige framskriving

Vi har nå to år med observerte data som vi kan sammenlikne med forrige framskriving fra juni 2020. Tabell 1.3 viser at i hovedalternativet overestimerte de forrige framskrivingene med kun 800 personer for 2020, men for 2021 var befolkningsveksten underestimert med 8 000. Avviket fra totalbefolkningen 1. januar 2022 var underestimert med 7 400 personer. Hovedgrunnen til avviket er underestimering av innvandring til Norge, hvor framskrivingene ikke hadde regnet med den sterke opphenting av innvandring som skjedde når restriksjonene på innreise ble opphevet i Norge. Innvandring ble også underestimert i 2020, men i samme størrelsesorden som utvandring – og nettoinnvandringen endte derfor nære det registrerte tallet. Antallet fødsler var 1 600 lavere enn fremskrevet i 2020, og 1 600 høyere i 2021, der samlet fruktbarhetstall gikk ned til 1,48 i 2020 og opp til 1,55 i 2021. Fremskrevne antall dødsfall stemte overens med registrerte tall for 2020, med et avvik på 200 totalt. I 2021 var dødeligheten høyere enn fremskrevet, med 1 100 flere dødsfall.

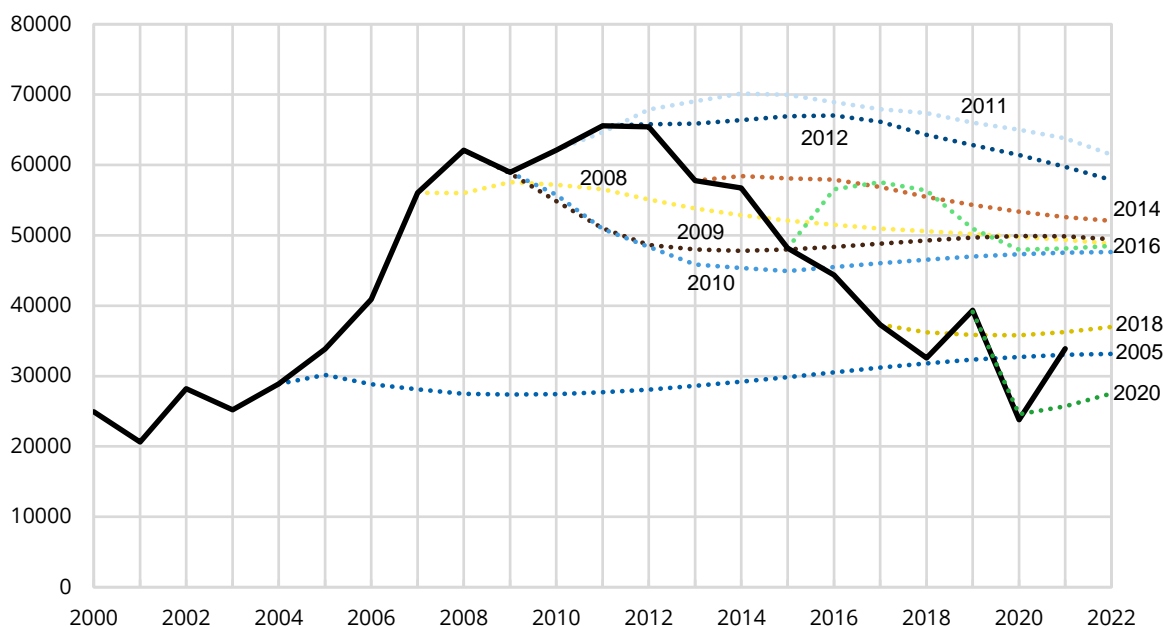
Tabell 1.3 Framskrivningen i 2020, sammenlikning av fremskrevne og registrerte tall for de to første årene

| | 2020 | | | 2021 | | |
|------------------------|------------|------------|--------|------------|------------|---------|
| | Framsrevet | Registrert | Avvik | Framsrevet | Registrert | Avvik |
| Fødte | 54 600 | 52 979 | 1 605 | 54 300 | 56 060 | -1 727 |
| Døde | 40 800 | 40 611 | 224 | 40 900 | 42 002 | -1 064 |
| Innvandring | 27 300 | 37 052 | -9 735 | 35 900 | 52 966 | -17 020 |
| Utvandring | 16 500 | 25 834 | -9 349 | 23 600 | 33 327 | -9 710 |
| Befolkningsvekst | 24 600 | 23 789 | 792 | 25 700 | 33 901 | -8 177 |
| Folketall ved årsslutt | 5 392 200 | 5 391 369 | 792 | 5 417 900 | 5 425 270 | -7 393 |

Kilde: Statistisk sentralbyrå

Figur 1.22 viser befolkningsveksten i Norge, med registrerte og fremskrevne tall for hovedalternativene fra 2005. Mens befolkningsveksten fremskrevet i 2005 var for lav, har fremskrivingene i nyere år konsekvent vært for høy. På kort sikt er den fremskrevne folkeveksten i 2018 relativt nær det observerte veksten, mens veksten i 2020-fremskrivingene var nær første året, med et større avvik i 2021.

Figur 1.22 Befolkningsvekst i absolutte tall, registrerte (sort linje) og fremskrevne tall 2005-2022, hovedalternativet¹



¹ Årstallene ved de ulike stiplede linjene refererer til året for befolkningsframskrivingen.

Kilde: Statistisk sentralbyrå

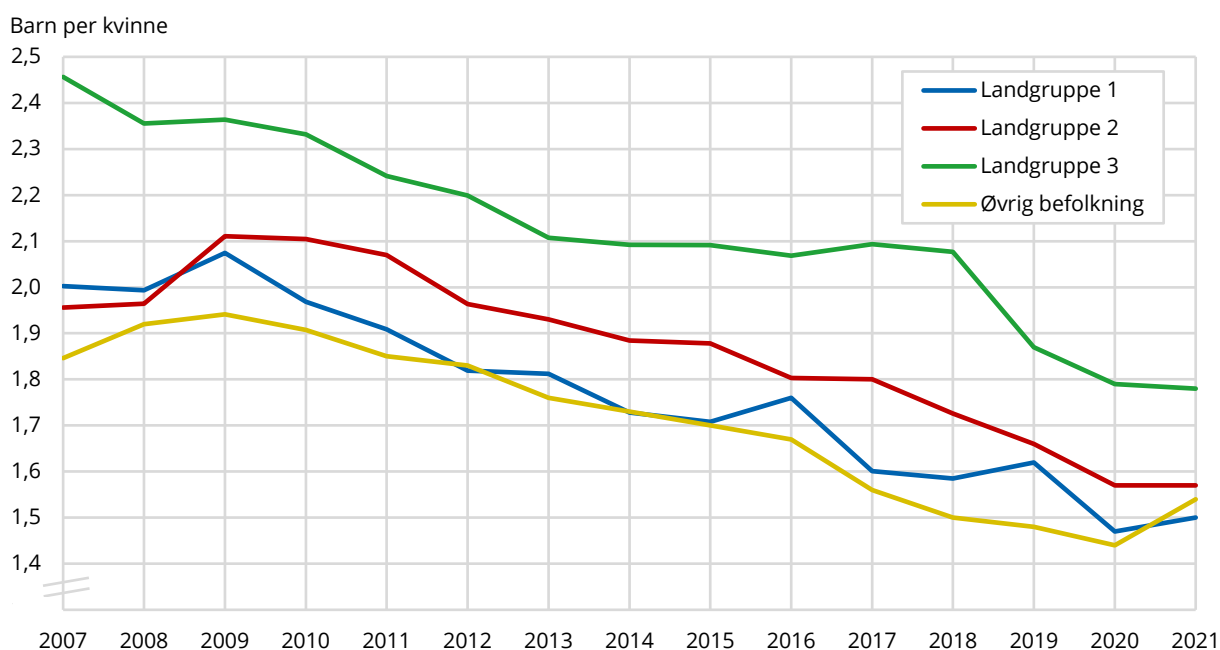
2. Fruktbarhet

I dette kapitlet beskrives utviklingen av fruktbarhet i Norge kort, og forutsetningene for fruktbarhet brukt i BEFINN-modellen i befolkningsframskrivingene forklares i korte trekk. For en mer detaljert gjennomgang utviklingen av fruktbarheten i Norge, slik som innvandreres fruktbarhet, barnløshet og alder ved (første) fødsel samt teoretisk bakgrunn for forutsetningene i årets nasjonale befolkningsframskrivinger, se kapittel 4.1 og 5 i Thomas og Tømmerås (2022).

2.1. Fruktbarhetsutviklingen i Norge

Siden begynnelsen av 1970-tallet har samlet fruktbarhetstall (SFT, det vil si periodefruktbarheten) i Norge variert mellom 1,5 og 2,0 barn per kvinne (figur 4.1). På begynnelsen av 2000-tallet opplevde Norge en jevn økning i SFT fra 1,75 barn per kvinne i 2002 til 1,98 – nær to barn per kvinne – i 2009. På dette tidspunktet var fruktbarhetsnivået i Norge blant de høyeste i Europa og vi må helt tilbake til 1975 for å finne liknende nivåer. I årene siden 2009 har fruktbarhetsnivået imidlertid sunket hvert år, og i 2020 hadde SFT gått ned til 1,48 barn per kvinne, det laveste som noen gang er registrert i Norge. I 2021 økte fruktbarheten noe, med en SFT på 1,55. Fødselstallene hittil i 2022 er svært lave, og det tyder på at økningen i fruktbarheten i 2021 var en midlertidig økning (Haug 2022). Fruktbarhetsnivået i Norge har altså sunket med nesten et halvt barn per kvinne det siste tiåret.

Figur 2.1 Samlet fruktbarhetstall i Norge etter landgruppe, 2007-2021



Kilde: Statistisk sentralbyrå

Nedgangen i fruktbarhet er ikke et særnorsk fenomen. Sammenliknet med de andre nordiske landene kan man se et liknende mønster i utviklingen. De fleste av de nordiske landene har hatt en nedgang i fruktbarhet de siste ti årene. Nedgangen har vært størst i Finland og Island, med en nedgang det siste tiåret på henholdsvis 0,51 og 0,48 barn per kvinne. I Finland har nedgangen ført til en rekordlav SFT på 1,35 barn per kvinne i 2019. Til tross for at Norge hadde de høyeste fruktbarhetsnivåene i Skandinavia i årene mellom 1995-2009, har Norge i dag lavest SFT sammenliknet med Danmark (2021: 1,72) og Sverige (2021: 1,67). Når man sammenlikner fruktbarhetsutvikling i Norden med resten av Europa, er mønsteret ganske annerledes enn i de fleste andre europeiske land. Som et eksempel hadde Tyskland et lavt fruktbarhetsnivå i flere tiår og i 2006 var SFT 1,33 – men har en SFT på 1,5 i dag (Population Reference Bureau 2022). Sammenliknet med land som Italia og Spania, er fruktbarhetsnivået i Norge fortsatt høyt.

2.2. Datagrunnlag

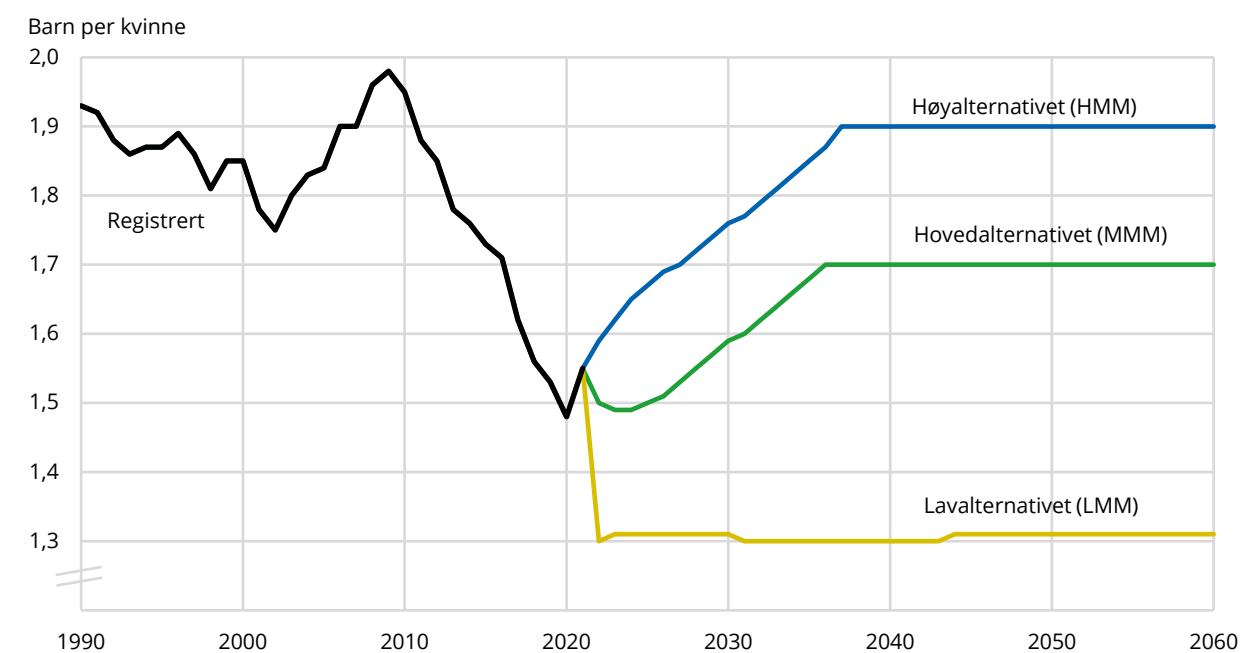
Vi bruker observerte tall fra SSBs befolkningsstatistikk for å beregne grunnlinjen for fruktbarheten til ulike undergrupper av kvinner etter alder, landgruppe og botid. Datagrunnlaget er beskrevet i detalj i Thomas og Tømmerås (2022).

2.3. Forutsetninger for fruktbarhet

Fruktbarheten fremskrives ved hjelp av aldersavhengige fruktbarhetsrater for 16 ulike grupper. Majoritetsbefolkningen inkludert norskfødte kvinner med innvandrerkvinner, og rater for 15 ulike grupper for innvandrerkvinner etter alder, botid og landgruppe. En større gjennomgang av hvordan dette gjøres finnes i hovedrapporten på engelsk (Thomas og Tømmerås 2022). Vi lager forutsetninger for fruktbarhet på kort og lang sikt ved hjelp den historiske utviklingen av fruktbarheten i Norge og internasjonalt samt ved hjelp av en ekspertgruppe bestående av forskere innen fruktbarhet¹.

På kort sikt forventer vi at fruktbarheten blir litt lavere enn den var i 2021. Tall fra første kvartal indikerer at fødselstallene går ned igjen, etter at fruktbarhetsraten økte for første gang på 12 år i 2021. Figur 2.2 viser at vi forutsetter at fruktbarheten vil gå ned igjen i 2022, og øke igjen fra 2025, før SFT når en langsiktig fruktbarhetsrate på omtrent 1,7 på midten av 2030-tallet. Fruktbarhetsraten er ulik for de ulike landgruppene, der både landgruppe 1 og 2 har en lavere langsiktig SFT på cirka 1,65 enn majoritetsbefolkningen, mens landgruppe 3 har en langsiktig SFT på omtrent 1,95.

Figur 2.2 Samlet fruktbarhetstall i Norge, registrerte tall 1990-2021 og fremskrevne tall 2022-2060, i tre alternativet



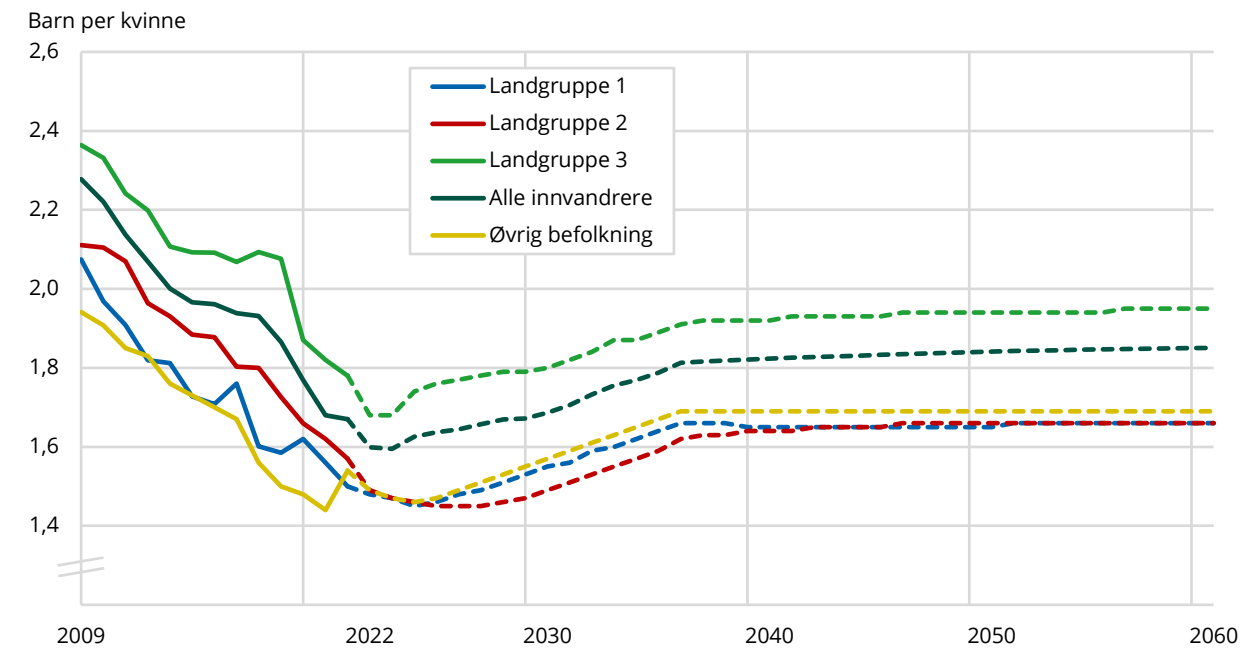
Kilde: Statistisk sentralbyrå

Figur 2.3 viser registrert og fremskrevet SFT for hovedalternativet (MMM) for de ulike gruppene. På kort sikt fremskriver vi at fruktbarheten til samtlige grupper vil synke, før en opphenting skjer for alle gruppene, men til ulike tidspunkter. Landgruppe 3 fremskrives den høyeste fruktbarheten også

¹ Vi vil takke referansegruppa for fruktbarhet som har bestått av følgende medlemmer: Lars Dommermuth (SSB) Øystein Kravdal (UiO/FHI), Trude Lappegård (UiO) Lena Lundqvist (SCB), Sturla Løkken (SSB) og Astri Syse (FHI).

på sikt, mens landgruppe 1 og 2 den laveste. For innvandrerkvinner samlet fremskrives den langsiktige fruktbarheten til 1,85.

Figur 2.3 Samlet fruktbarhetstall i Norge etter landgruppe, registrerte tall 2009-2021 og framskrevet 2022-2060, hovedalternativet (MMM)



Kilde: Statistisk sentralbyrå

3. Dødelighet og levealder

I dette kapitlet beskrives utviklingen av dødelighet og levealder i Norge kort, og forutsetningene for dødelighet brukt i BEFINN-modellen i befolkningsframskrivingene forklares i korte trekk. Statistisk sentralbyrå benytter seg av en variant av Lee-Carter modellen for å framskrive dødelighet og levealder. Metoden lager dødelighetsrater etter alder og kjønn til og med år 2100. De fremskrevne dødelighetsratene brukes også til å regne ut forventet levealder ved fødsel og gjenstående levealder ved alle aldre til og med 105 år. Dette gjøres for menn og kvinne både samlet og separat. Modellen og datagrunnlaget er beskrevet i detalj i kapittel 3 respektive 2.4 i hovedrapporten på engelsk (Thomas og Tømmerås 2022).

3.1. Datagrunnlag

Vi bruker observerte tall på antall døde og størrelsen på befolkningen fra SSBs befolkningsstatistikk. I denne framskrivingen brukes tall fra 2000-2021, hvor dødelighetsrater for hver alder og kjønn beregnes fra 0-110 år.

Boks 3.1. Forventet levealder ved fødselen og forventet gjenstående levetid

Forventet levealder ved fødselen (e_0) er et hypotetisk periodemål og refererer til det antall år en nyfødt kan forvente å leve basert på aldersspesifikke dødssannsynligheter eller -rater i et gitt kalenderår. For hvert år i framskrivingsperioden beregner vi forventet levealder ved fødselen for menn og kvinner hver for seg, og for menn og kvinner samlet.

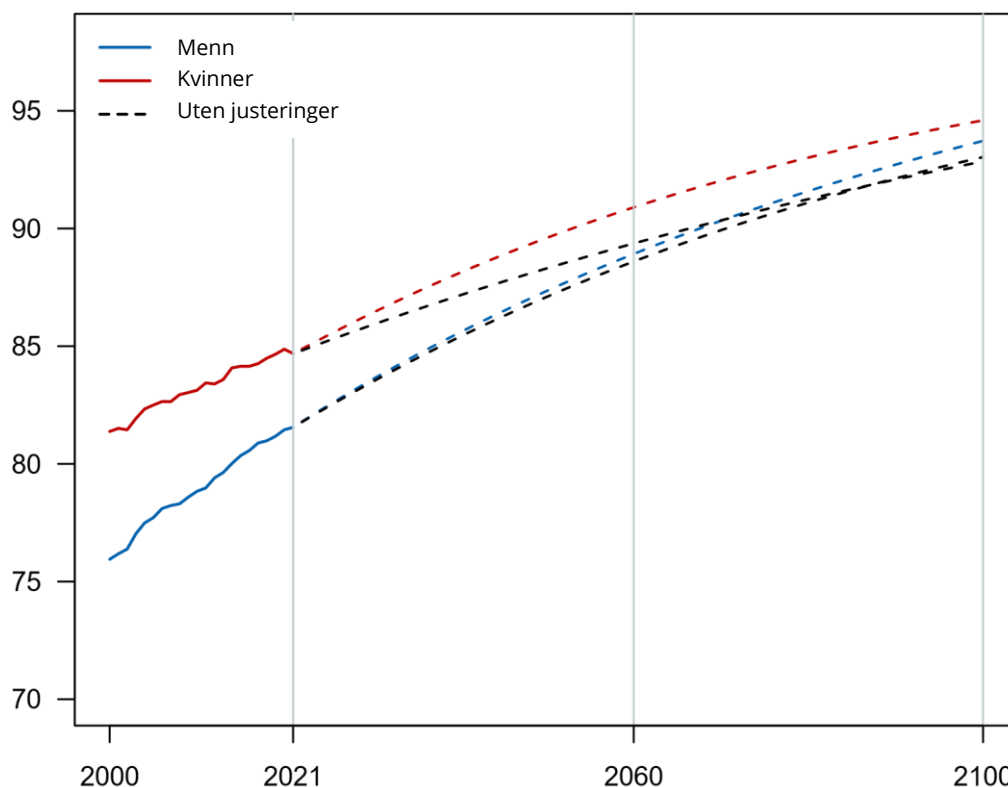
Forventet gjenstående levetid (e_x) defineres som det gjenstående antall år en person ved en gitt alder kan forvente å leve basert på de aldersspesifikke dødssannsynlighetene for gjenstående aldre i et gitt kalenderår. Vi beregner forventet gjenstående levetid for hvert alderstrinn fram til og med 105 år, $x = [1, 105]$.

I framskrivingene er forventet levealder basert på alder ved slutten av året og ikke eksakt alder for død. Aldersdefinisjonen er derfor noe ulik i registrerte og framskrevne tall. Dette resulterer i et avvik på i underkant av et halvt år mellom historiske og framskrevne levealderstall.

3.2. Skjønnsmessige vurderinger

Perioden brukt som input bestemmes i forkant av hver framskriving. Etter en skjønnsmessig vurdering av den fremskrevne dødeligheten, gjør vi noen vurderinger av resultatene. Ettersom menns levealder har økt langt sterkere enn kvinners i denne perioden, vil en rent mekanisk modellering gi krysninger i menns og kvinners dødsrater i relativt nær framtid. Vi anser det som lite realistisk at menn i nær framtid vil ha en høyere forventet levealder enn kvinner. Dels skyldes dette at et slikt levealdermønster ikke er et demografisk fenomen som er observert i moderne tid i samfunn som likner det norske, og dels skyldes det at både den tidligere avstanden mellom kjønnene og menns 'innhenting' i stor grad kan forklares ved endringer i hjerte- og kardødelighetsmønsteret (som økte forventet levealder særskilt for menn) samt i andre røykerelaterte dødsfall. Siden menn i gjennomsnitt både begynte og sluttet å røyke tidligere enn kvinner, antar vi at denne typen dødsfall vil bety mindre framover enn den har gjort tidlig på 2000-tallet (Janssen et al. 2021). Vi har derfor valgt å justere banene slik at forventet levealder for kvinner ved fødsel er 2 år høyere enn menns forventede levealder i 2060.

Figur 3.1 Framskrevet forventet levealder ved fødsel for menn og kvinner, med og uten justering, registrerte tall 2000-2021 og fremskrevne tall 2022-20100, hovedalternativet (MMM)



Kilde: Statistisk sentralbyrå

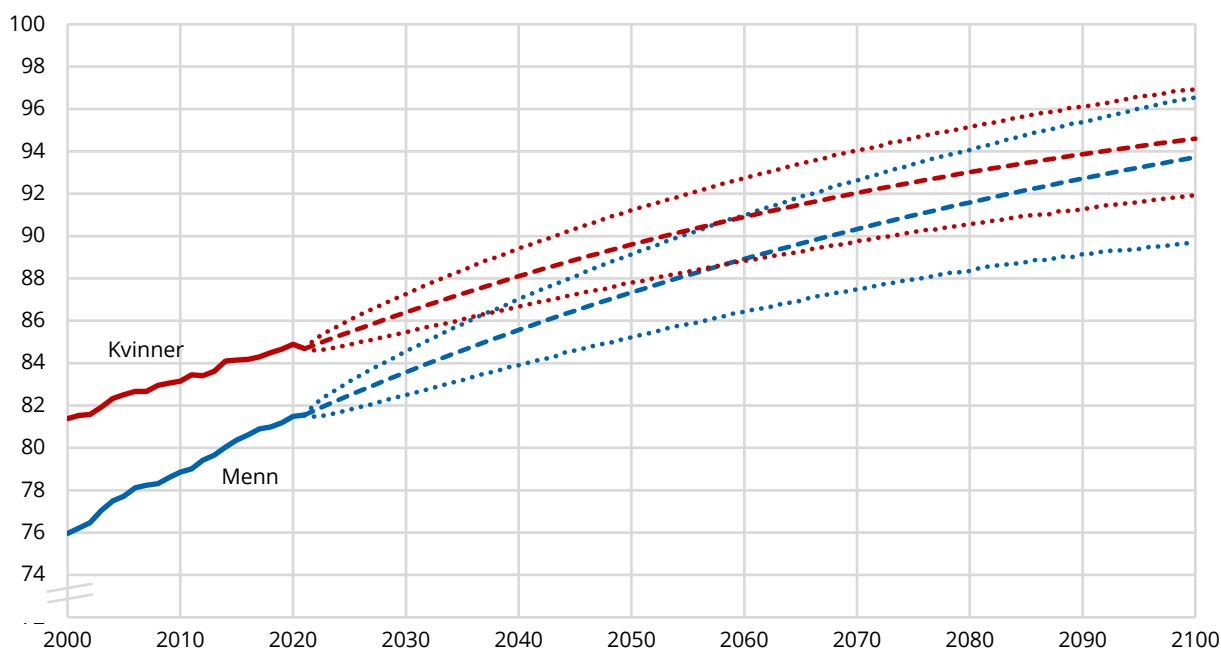
3.3. Forutsetninger om framtidig dødelighet og levealder

Det er de fremskrevne dødssannsynlighetene som brukes som forutsetning for dødeligheten i BEFINN-modellen. Dødssannsynlighetene blir regnet ut etter kjønn, ettårig alder og år i fire alternativer: Hovedalternativet (M), lav (L), høy (H) og konstant (K) forventet levealder.

Samme dødelighet er antatt for innvandrere som for majoritetsbefolkningen ettersom ulikhetene er i gjennomsnitt under ti prosent, og ulikheten i dødeligheten blir mindre med lengre botid for innvandrerne (Syse et al. 2016, Syse et al. 2018b).

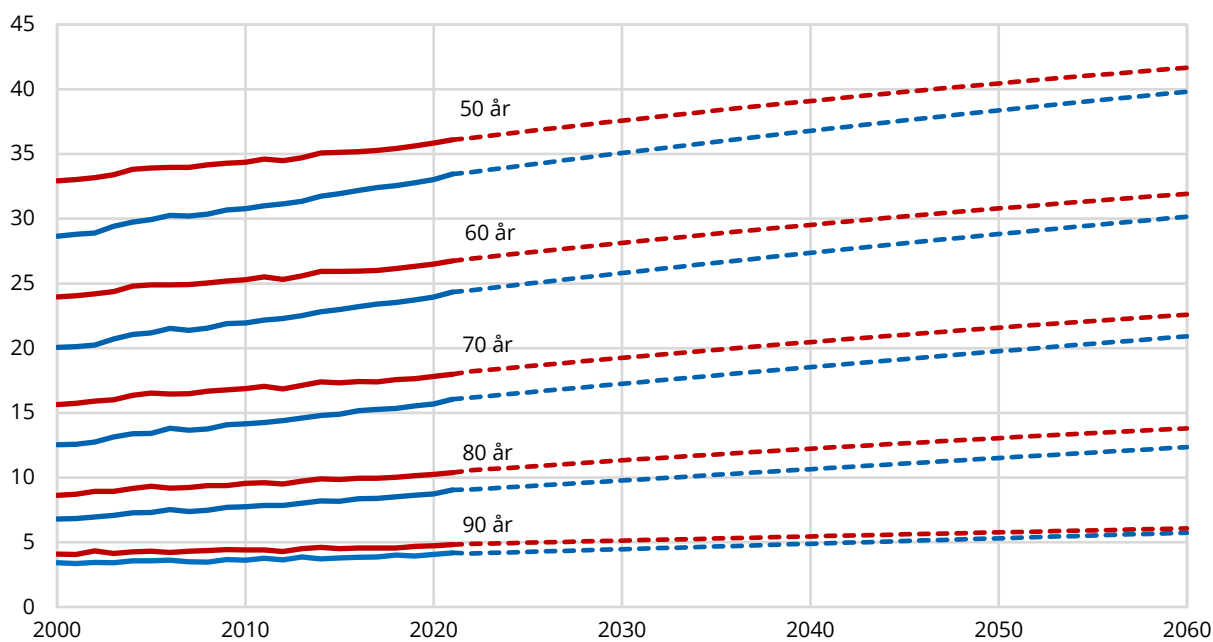
Årets framskrivninger er basert på utviklingen i dødeligheten i perioden 2000-2021. I vårt hovedalternativ øker forventet levealder for menn fra 81.6 i 2021 til nesten 89 år i 2060. Dette er en økning på mer enn 7 år. For kvinner antar vi en litt svakere økning fra 84.7 år i 2021 til 91 år i 2060, altså en økning på 6 år. I lavalternativet er økningen på litt under fem år for menn og litt over fire år for kvinner. I høyalternativet øker forventet levealder for menn med over 9 år, og for kvinner med 8 år.

Figur 3.2 Forventet levealder ved fødsel for men (blå) og kvinner (rød), registrerte tall 200-2021 og fremskrevne tall 2022-2100 i tre alternativer



Kilde: Statistisk sentralbyrå

Figur 3.3 Gjenstående forventet levealder ved alder 50, 60, 70, 80 og 90 for menn (blå) og kvinner (rød), registrerte tall 2000-2021 og framskrevne tall 2022-2060, hovedalternativet



Kilde: Statistisk sentralbyrå

En av grunnene til at den fremskrevne levealderen ved fødsel forventes å fortsatt øke er økning i gjenstående levealder i høyere aldersgrupper, vist i figur 3.3. Ifølge hovedalternativet vil gjenstående forventet levealder for 70-åringene være rundt 4-5 år lengre i 2060 enn i dag. Økningen er også markant for 80-åringene, som kan forvente å leve 3 år mer i 2060 sammenliknet med i dag. Dette reflekteres også i gjennomsnittsalderen ved død, som forventes å øke fra 80 i dag til rundt 87 i 2060.

4. Inn- og utvandring

I dette kapitlet beskrives utviklingen av inn- og utvandring til og fra Norge kort, og forutsetningene for inn- og utvandring brukt i BEFINN-modellen i befolkningsframskrivingene forklares i korte trekk. I de nasjonale befolkningsframskrivingene er innvandringer og utvandringer estimert hver for seg. Nettoinnvandring er differansen mellom de to. Fremtidig innvandring fremskrives ved en modell, men fremtidig utvandringssannsynligheter er basert på observert utvandring i perioden 2012-2019². Modellen, forutsetninger og resultater er diskutert i mer detalj i kapittel 7 i den engelske hovedrapporten (Thomas og Tømmerås 2022). For både innvandring og utvandring er land delt inn i tre grupper (se boks 4.1).

4.1. Datagrunnlag

Data på inn- og utvandring fra Norge er fra Statistisk sentralbyrås befolkningsstatistikk. Hvis noen flytter til og fra Norge i det samme kalenderåret (eller motsatt) blir ingen av disse hendelsene registrert ettersom befolkningsframskrivingene baserer seg på endringer mellom år. Dette påvirker ikke nettoinnvandringstallene, men både inn- og utvandringstallene vil være noe lavere i framskrivingene enn i de som er publisert av Statistisk sentralbyrå. Dette gjelder særlig for personer fra EU-land, altså landgruppe 1 og 2 i våre framskrivinger, som beveger seg fritt over landegrensene.

Innvandringsframskrivingene benytter seg også av data fra andre kilder enn befolkningsstatistikk. Dette er beskrevet mer i detalj i hovedrapporten (Thomas og Tømmerås 2022). Modellen benytter også tall fra FNs befolkningsframskrivinger. For landgruppe 1 og 2 brukes også BNP-tall fra Verdensbanken og tall for arbeidsledighet fra SSB, OECD og Eurostat. For landgruppe 3 benyttes nettverkseffekt gjennom å utgå fra hvor mange fra hver landgruppe som allerede bor i Norge.

Boks 4.1 Landgrupper

Vi har delt opp land i tre grupper. Selv om det er store forskjeller innad i gruppene, er det også visse likheter.

Landgruppe 1 inneholder alle vest-europeiske land, altså land som var EU-medlemmer før utvidelsen i 2004, EØS- og EFTA-medlemsland samt USA, Canada, Australia og New Zealand. Personer fra disse landene har en relativt lik demografisk utvikling når vi ser på fruktbarhet og migrasjon. I tillegg er det ingen eller få begrensninger for individer fra disse landene med tanke på opphold og arbeid i Norge.

Landgruppe 2 inneholder de 11 nye EU-landene i Øst-Europa (EU-medlem i 2004 eller senere): Estland, Latvia, Litauen, Polen, Tsjekkia, Slovakia, Ungarn, Slovenia, Kroatia, Bulgaria og Romania. Migrasjon fra disse landene bidro sterkt til innvandringstoppen i Norge fra 2007-2016. I tillegg er det disse 11 landene som har den største inntektsforskjellen relativt til Norge, og den forventede demografiske utviklingen er ulik andre deler av EU (blant annet lavere fruktbarhet og befolkningsnedgang). Som med andre EU-borgere har personer i denne gruppen rett til å bo, jobbe og studere i Norge.

Landgruppe 3 består av resten av verden. Dette er resten av Øst-Europa, Afrika, Asia (inkludert Tyrkia), Sør- og Sentral-Amerika og Oseania (ekskludert Australia og New Zealand). Personer fra disse landene må ha visum for å bo å jobbe i Norge. Denne gruppen har store ulikheter og er gruppert hovedsakelig for enkelthetens skyld.

² Registerdata for 2020 og 2021 er ikke brukt for å beregne fremtidig innvandringssannsynligheter på grunn av de strenge globale reiserestriksjonene som begrenset mobilitet i disse årene.

Boks 4.2 Innvandring, innvandrere og andre begreper

I befolkningsframskrivingene – og i SSBs statistikk for øvrig – er en innvandrer definert som en person som er født i utlandet med to utenlandsfødte foreldre og fire utenlandsfødte besteforeldre, og som er registrert bosatt i Norge.

Innvandring er tallet på flyttinger til Norge i løpet av en periode, uavhengig av innflytternes fødeland og statsborgerskap. For eksempel inkluderer innvandringen til Norge i løpet av et kalenderår 8 000-10 000 norske statsborgere. De fleste av disse er født i Norge og regnes derfor ikke som innvandrere.

På samme måte er *utvandring* tallet på flyttinger fra Norge i løpet av en periode, for eksempel ett år.

Nettoinnvandring tilsvare forskjellen mellom antall innvandring til og utvandring fra landet i en periode.

Norskfødte med to innvandrerforeldre er personer som er født i Norge med to foreldre som er født i utlandet, og som i tillegg har fire besteforeldre som er født i utlandet.

Når vi deler inn innvandrere og norskfødte med innvandrerforeldre etter de tre landgruppene, bruker vi *landbakgrunn*, og ikke for eksempel statsborgerskap eller hvilket land de reiste til Norge fra. Landbakgrunn konstrueres med utgangspunkt i informasjon om fødeland. For innvandrere er dette (med få unntak) eget fødeland. For norskfødte med to innvandrerforeldre brukes morens fødeland.

I befolkningsframskrivingene framskriver vi befolkningen fra et årsskifte til det neste. Dette medfører at personer som flytter inn og ut av landet – eller omvendt – i løpet av et år, ikke regnes med i befolkningsframskrivingenes tall for inn- og utvandring. Vi kaller disse for *flergangsmigranter*. Når vi fjerner flergangsmigrantene, slik vi har gjort, blir det altså litt færre inn- og utvandring enn det som vanligvis publiseres i befolkningsstatistikken. Tallene for nettoinnvandring er derimot sammenliknbare.

4.2. Økonometrisk modell for tre landgrupper og tre aldersgrupper

Modellen følger tilnærmingen til Cappelen og Skjerpen (2014). I likhet med de nasjonale befolkningsframskrivingene i 2020, deles befolkningen i hver landgruppe opp i tre aldersgrupper, 0-14, 15-39 og 40+ (Tønnesen og Skjerpen 2020). En av grunnene til dette er at de fleste migranter tilhører typisk aldersgruppe 2. Vi forventer også endringer i alderssammensetningen for opprinnelseslandene, og endringen i befolkningsstrukturen i andre land kan trolig påvirke størrelsen på innvandringen til Norge i de kommende tiårene. Ifølge FN vil en større andel i landgruppe 1 og 2 bestå av personer i den eldste aldersgruppen, som frem til nå har hatt lav migrasjonssannsynlighet. I modellen brukes BNP og aldersstrukturer for alle landgrupper, arbeidsledighet for landgruppe 1 og 2 og nettverkseffekt for landgruppe 3. Grundigere gjennomgang av variablene som benyttes for å beregne de ulike gruppernes migrasjonssannsynlighet er beskrevet i kapittel 7, særskilt 7.6 i Thomas og Tømmerås (2022), som resulterer i et hovedalternativ og lav- og høyalternativ for innvandring til Norge.

4.3. Krigen i Ukraina

Grunnet krigen i Ukraina har vi gjort ad hoc justeringer til de tre innvandringsalternativene for landgruppe 3 som Ukraina tilhører. Vi har utgått fra UDIs estimeringer per 10. mai 2022. Ettersom vår modell ikke regner med individer som flytter inn og ut av Norge i løpet av samme kalenderår, har vi valgt å nedjustere antallet fra UDIs estimerer ettersom både UDI og vi forventer at noen av de ukrainerne som kommer til Norge, også vil returnere eller reise videre. Våre tall er derfor lavere enn tallene fra UDIs notat fra 10. mai 2022.

I hovedalternativet har vi lagt til 20 000 flere nettoinnvandrere i 2022, og 10 000 i 2023 (30 000 totalt). I lavalternativet legger vi til 15 000 nettoinnvandrere i 2022, som er antallet som har ankommet eller er planlagt overført per dato 10. mai 2022. I høyalternativet legger vi til 40 000 nettoinnvandrere i 2022, 20 000 i 2023 og 10 000 i 2024 (70 000 totalt). I lavalternativet antar vi at

tallene er tilnærmet normale i 2023, for hovedalternativet 2024 og i høyalternativet 2025. I vurderingene for de ulike alternativene har vi benyttet oss av kunnskap om tidligere utfall ved kollektiv beskyttelse, slik som under krigen på Balkan og Kosovo (Brekke 2001, 2002). Våre justeringer og vurderinger knyttet til krigen i Ukraina er diskutert noe mer i hovedrapporten (Thomas og Tømmerås 2022). Det er også verdt å merke seg at vi ikke forventer begrensninger i mobilitet relatert til COVID-19 pandemien.

4.4. Returnigrasjon

Hvert år returnerer et antall personer med norsk bakgrunn til Norge. Denne gruppen inkluderer personer som er født i Norge med to utenlandskfødte foreldre. Forutsetninger for fremtidig innvandring for denne gruppen er basert på registerdata for innvandringsmønsteret fra det siste tiåret, men inkluderer også en marginal økning frem mot 2100. Vi forutsetter en liten økning i innvandring av personer med norsk bakgrunn, fra 6 500 i dag til 7 300 i 2060. I høyalternativet når innvandringen 9 300 i 2060, og i lavalternativet reduseres innvandringen til 5 300 i 2060.

4.5. Utvandring

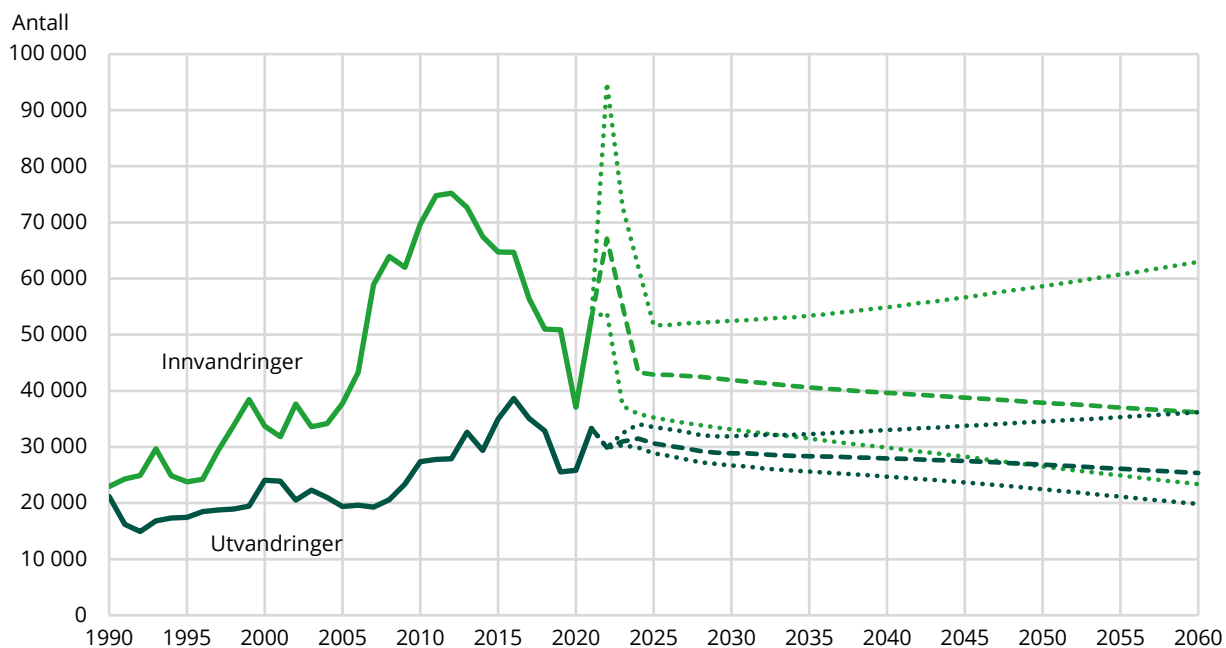
Utvandring regnes ut ved å bruke utvandringssannsynligheter fra registerdata fra perioden 2012-2019 for ulike aldersgrupper, innvandringsgrupper og etter botid i Norge. Vi har ekskludert pandemiårene, da vi ikke regner disse årene som representative for migrasjonsmønsteret. Sannsynligheten for utvandring er signifikant høyere for innvandrere enn for deres norskfødte barn, og utvandringssannsynligheten tenderer å synke med botid i Norge. Personer som tilhører majoritetsbefolkningen har den laveste utvandringssannsynlighet. Landgruppe 1 har høyest utvandringssannsynlighet, mens landgruppe 3 har lavest utvandringssannsynlighet blant innvandrere i Norge. Ettersom innvandring ett år fører til økt utvandring i påfølgende år, vil utvandringsantallet avhenge av antallet innvandrere. Utvandring har derfor bare ett alternativ (hovedalternativet).

4.6. Forutsetninger for internasjonal migrasjon

I figur 4.8 er de tre alternativene for inn- og utvandringen presenter. I hovedalternativet forutsettes en økning i innvandringen fra 53 000 i 2021 til 67 000 i 2022. I lavalternativet øker innvandringen til 54 000 i 2022 og i høyalternativet til 95 000. Økningene drives i stor grad av vår ad hoc-justering på grunn av krigen i Ukraina. Fra denne økningen i 2022 forventer vi en relativt skarp nedgang i alle tre alternativene, før framskrivingene lander på en mer stabil langsiktig trend.

Utvandringen antas å forbli relativt stabil frem til 2060, med en svak nedgang frem mot 2060. Utvandringstallene henger også tydelig sammen men antallet innvandringer, ettersom vi vet at sannsynligheten for utvandring er størst de første årene etter innvandring.

Figur 4.1 Inn- og utvandring, registrerte tall 1990-2021 og fremskrevne tall 2022-2060 i tre alternativer

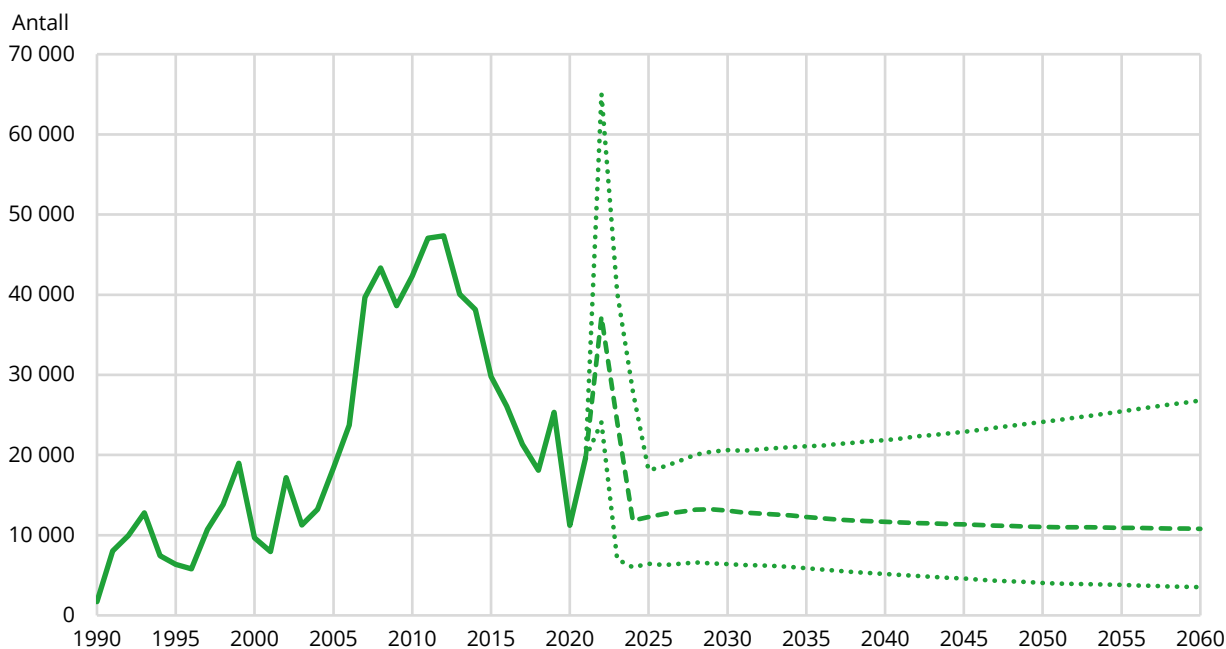


Kilde: Statistisk sentralbyrå

Nettoinnvandring

Nettoinnvandringen, altså innvandring minus utvandring, fremskrives til å være positiv i alle tre alternativene frem til 2060. Det betyr at det vil innvandre flere enn det som utvandrer. I hovedalternativet fremskriver vi at nettoinnvandringen er cirka 37 000 i 2022 (særlig høy grunnet krigen i Ukraina), men faller raskt og ligger på i underkant av 11 000 i 2060. I lavalternativet er nettoinnvandringen 4 000 i 2060, og i høyalternativet 27 000 i 2060.

Figur 4.2 Nettoinnvandring, registrerte tall 1990-2021 og fremskrevne tall 2022-2060, i tre alternativer



Kilde: Statistisk sentralbyrå

Referanser

- Brekke, J.P. (2001). The Dilemmas of Temporary Protection-the Norwegian Experience. *Policy Studies* 22(1): 5-18
- Brekke, J.P. (2002). [Kosovo-Norway, arrival and return: Temporary stay for Kosovo refugees]. [In Norwegian]. *Rapport* 2002:8, Institute for Social Research
- Haug, M. (2022). Stort fall i talet på fødsler igjen etter fjorårets oppgang. Statistisk sentralbyrå. Tilgjengelig ved: <https://www.ssb.no/befolkning/folketall/statistikk/befolkning/artikler/stort-fall-i-talet-pa-fodslar-igjen-etter-fjorarets-oppgang>
- Janssen, F., Bardoutsos, A., El Gewily, S., et al. (2021). Future life expectancy in Europe taking into account the impact of smoking, obesity, and alcohol. *Elife* 10: e66590
- NAV (2022). Alderspensjon. Statistikk per 31. mars 2022. Tilgjengelig ved: www.nav.no/no/nav-og-samfunn/statistikk/pensjon-statistikk/alderspensjon
- Thomas, M. J. & Tømmerås, A. M. (2022) Norway's 2022 national population projections. Rapport 2022/28. Statistisk sentralbyrå.
- Tønnessen, M. & Skjerpen, T. (2020). Using future age profiles to improve immigration projections. *Population Studies* 75(2): 255-267
- UDI (2022). [Scenarios for the number of refugees from Ukraine: Report May 10 2022]. [In Norwegian]. Online at: <https://udi.no/globalassets/statistikk-og-analyse/ukraina/scenarioer-om-antall-flyktninger-fra-ukraina-10.-mai-2022.pdf>

Figurregister

| | | |
|------------|----------------------------------------------------------------------------------------------------------------------------------------------------------------------------------------------|----|
| Figur 1.1 | En oversikt over forutsetningene og befolkningsutviklingen for Norge, registrerte og framskrevne tall i tre alternativer | 8 |
| Figur 1.2 | En sammenlikning av antallet eldre versus barn og unge, registrerte tall for 1900-2022 og framskrevne tall for 2022-2100 i hovedalternativet (MMM) | 9 |
| Figur 1.3 | Årlig befolkningsvekst i Norge, registrerte tall 1960-2021 og framskrevne tall 2022-2060 i tre alternativer | 11 |
| Figur 1.4 | Befolkningsvekst, nettoinnvandring og fødselsoverskudd, registrerte tall 1980-2021, framskrevne tall 2022-2060, hovedalternativet (MMM) | 12 |
| Figur 1.5 | Fødselsoverskudd og nettoinnvandring, registrerte tall 1900-2021 og framskrevne tall 2022-2060 i tre alternativer | 13 |
| Figur 1.6 | Befolkningsvekst i prosent, registrert 1980-2019 og framskrevet 2020-2060 for resten av verden, registrert 1980-2021 og framskrevet 2022-2060 for Norge..... | 13 |
| Figur 1.7 | Befolkningen etter alder, registrerte tall 1980-2022 og framskrevne tall 2023-2060, hovedalternativet (MMM) | 14 |
| Figur 1.8 | Prosentandel av befolkningen i fire aldersgrupper, registrerte tall 1980-2022 og framskrevne tall 2023-2060, hovedalternativet (MMM) | 15 |
| Figur 1.9 | Antallet barn og unge i fire aldersgrupper og antallet eldre i to aldersgrupper, registrerte tall 1950-2022 og framskrevet 2023-2060, hovedalternativet (MMM)..... | 16 |
| Figur 1.10 | Forsørgerbrøken totalt, for eldre og for unge, med registrerte tall 1900-2022 og framskrevne tall 2023-2060, hovedalternativet (MMM) | 17 |
| Figur 1.11 | Forsørgerbrøken for unge og eldre, registrerte tall 1950-2022 og framskrevne tall 2023-2060, i tre alternativer | 18 |
| Figur 1.12 | Forsørgerbrøken for eldre, registrerte tall 2000-2020 og framskrevne tall 2021-2060 for utvalgte deler av verden og registrerte tall 2000-2022 og framskrevne tall 2023-2060 for Norge | 18 |
| Figur 1.13 | Andel (øverst) og antall (nederst) av befolkningen som tilhører de øvre aldersgruppene, registrerte tall 2000-2022 og framskrevne tall 2023-2060, i tre alternativer..... | 19 |
| Figur 1.14 | Aldersfordelingen i befolkningen for utvalgte år, registrerte og framskrevne tall, hovedalternativet (MMM) | 20 |
| Figur 1.15 | Befolkningspyramider, registrert 1980 og 2022, framskrevet hovedalternativet samt sterk og svak aldring (MMM, LHL, HLH) | 21 |
| Figur 1.16 | Befolkningen i tre grupper etter innvandringsbakgrunn, registrerte tall 1980-2022 og framskrevne tall 2023-2060, hovedalternativet (MMM) | 22 |
| Figur 1.17 | Innvandrere i Norge etter alder, registrerte tall 2022 og framskrevne tall for 2040, 2060 og 2100, hovedalternativet (MMM)..... | 23 |
| Figur 1.18 | Antall i befolkningen som er 70 år eller eldre etter innvandringsbakgrunn, registrerte tall for 2022 og framskrevne tall for 2023-2060, hovedalternativet (MMM)..... | 23 |
| Figur 1.19 | Norskfødte barn med to utenlandskfødte foreldre i Norge etter alder, registrerte tall for 2022 og framskrevne tall for 2040, 2060 og 2100, hovedalternativet (MMM) | 24 |
| Figur 1.20 | Framskrevet befolkning fra befolkningsframskrivningene i 2018, 2020 og 2022, hovedalternativene..... | 25 |
| Figur 1.21 | Befolkningen i Norge, registrerte tall 2000-2022 og framskrevne 2023-2060 for SSB, og 2020-2060 for FN og Eurostat..... | 26 |
| Figur 1.22 | Befolkningsvekst i absolutte tall, registrerte (sort linje) og framskrevne tall 2005-2022, hovedalternativet..... | 27 |
| Figur 2.1 | Samlet fruktbarhetstall i Norge etter landgruppe, 2007-2021 | 28 |
| Figur 2.2 | Samlet fruktbarhetstall i Norge, registrerte tall 1990-2021 og framskrevne tall 2022-2060, i tre alternativet | 29 |

| | | |
|-----------|----------------------------------------------------------------------------------------------------------------------------------------------------------------------------------|----|
| Figur 2.3 | Samlet fruktbarhetstall i Norge etter landgruppe, registrerte tall 2009-2021 og framskrevet 2022-2060, hovedalternativet (MMM)..... | 30 |
| Figur 3.1 | Framskrevet forventet levealder ved fødsel for menn og kvinner, med og uten justering, registrerte tall 2000-2021 og fremskrevne tall 2022-20100, hovedalternativet (MMM) | 32 |
| Figur 3.2 | Forventet levealder ved fødsel for men (blå) og kvinner (rød), registrerte tall 200-2021 og fremskrevne tall 2022-2100 i tre alternativer | 33 |
| Figur 3.3 | Gjenstående forventet levealder ved alder 50, 60, 70, 80 og 90 for menn (blå) og kvinner (rød), registrerte tall 2000-2021 og framskrevne tall 2022-2060, hovedalternativet..... | 33 |
| Figur 4.1 | Inn- og utvandring, registrerte tall 1990-2021 og fremskrevne tall 2022-2060 i tre alternativer..... | 37 |
| Figur 4.2 | Nettoinnvandring, registrerte tall 1990-2021 og fremskrevne tall 2022-2060, i tre alternativer..... | 37 |

Tabellregister

| | | |
|------------|--------------------------------------------------------------------------------------------------------------------------------------------------|----|
| Tabell 1.1 | Befolkningsframskrivingene 2022. Nøkkeltall ved ulike forutsetninger ¹ | 10 |
| Tabell 1.2 | Eldre i ulike aldersgrupper i antall (N) og prosent (%), registrerte tall for 2022 og framskrevne tall for utvalgte år, ulike alternativer | 15 |
| Tabell 1.3 | Framskrivningen i 2020, sammenlikning av fremskrevne og registrerte tall for de to første årene | 27 |