

Elisabeth Ugreninov

Levekår blant alenemødre

Rapporter

I denne serien publiseres statistiske analyser, metode- og modellbeskrivelser fra de enkelte forsknings- og statistikkområder. Også resultater av ulike enkeltundersøkelser publiseres her, oftest med utfyllende kommentarer og analyser.

Reports

This series contains statistical analyses and method and model descriptions from the various research and statistics areas. Results of various single surveys are also published here, usually with supplementary comments and analyses.

© Statistisk sentralbyrå, mars 2005
Ved bruk av materiale fra denne publikasjonen,
vennligst oppgi Statistisk sentralbyrå som kilde.

ISBN 82-537-6745-5 Trykt versjon
ISBN 82-537-6746-3 Elektronisk versjon
ISSN 0806-2056

Emnegruppe
00.02 Levekår

Design: Enzo Finger Design
Trykk: Statistisk sentralbyrå/208

Standardtegn i tabeller	Symbols in tables	Symbol
Tall kan ikke forekomme	Category not applicable	.
Oppgave mangler	Data not available	..
Oppgave mangler foreløpig	Data not yet available	...
Tall kan ikke offentliggjøres	Not for publication	:
Null	Nil	-
Mindre enn 0,5 av den brukte enheten	Less than 0.5 of unit employed	0
Mindre enn 0,05 av den brukte enheten	Less than 0.05 of unit employed	0,0
Foreløpig tall	Provisional or preliminary figure	*
Brudd i den loddrette serien	Break in the homogeneity of a vertical series	—
Brudd i den vannrette serien	Break in the homogeneity of a horizontal series	
Desimalskilletegn	Decimal punctuation mark	,(,)

Sammendrag

Elisabeth Ugreninov

Levekår blant alenemødre

Rapporter 2005/7 • Statistisk sentralbyrå 2005

Denne rapporten har som formål å belyse levekår blant alenemødre hvor hovedanliggende er å differensiere gruppen for å få frem forhold som kan forklare ulikheter i viktige levekårskomponenter. En relevant gruppe å sammenlikne alenemødre med er mødre som lever i parforhold med biologiske eller adopterte barn under 20 år.

Den empiriske analysen er basert på levekårsundersøkelsene 2000 og 2001 både tverrsnitt og panelundersøkelsene. Totalt er det med 2660 mødre hvorav 2233 er gifte eller samboende mødre og 427 er alenemødre, en andel på 16 prosent. Vi har valgt å definere alenemødre som kvinner som bor i samme husholdning med biologiske eller adopterte barn under 20 år og som ikke lever i parforhold. Opplysningene er hovedsakelig innhentet via intervju, men det er også koblet på registeropplysninger om inntekter og overføringer. En kombinasjon av intervjudata og registerdata vil gi en god vurdering av de faktiske levekår og hvordan personer selv oppfatter sin livssituasjon.

Innledningsvis gis en kort innføring av levekårsindikatorerne som vi har valgt å se nærmere på. De resterende kappitlene består av temaer som er dannet på bakgrunn av levekårsindikatorerne. For de fleste levekårsindikatorerne finner vi kjennetegn som kan forklare noe av ulikhetene blant alenemødre og også når vi sammenligner med gifte eller samboende mødre.

Det er en tendens til at alenemødre har dårligere psykisk helse enn gifte eller samboende mødre. Vi finner også forskjeller mellom alenemødre som at de med lav yrkesdeltagelse og lavere utdanning har dårligere psykisk helse enn alenemødre med høy yrkesdeltagelse og høyere utdanning. Økonomiske overføringer ser også ut til å avhenge av psykisk helse. Alenemødre med dårlig psykisk helse har overføringer som sin viktigste inntektskilde, mens alenemødre med god psykisk helse har yrkesinntekt som sin viktigste inntektskilde.

Utdanningsnivå er noe lavere blant alenemødre enn andre mødre, men samtidig er det noen flere alenemødre som studerer. Imidlertid finnes det også store forskjeller mellom alenemødrene. Alenemødre med høyere utdanning er i stor grad selvforsørgende, de mottar mindre overføringer, har høyere yrkesinntekt og mer å "leve for" enn alenemødre med lavere utdanning.

Når det gjelder boforhold finner vi noen forskjeller som at det for unge alenemødre med svak yrkesdeltagelse er vanligere å bo i blokk eller bygård og leie enn for andre alenemødre og gifte eller samboende mødre. Generelt er det få alenemødre som bor dårlig sammenliknet med gifte eller samboende mødre.

Når vi ser på økonomiske forhold finner vi at andelen som lever under lavinntektsgrensen er mye høyere for alenemødre enn for gifte eller samboende mødre. En mulig forklaring er at alenemødre i mindre grad er yrkesaktive som igjen påvirker mulighetene for en bedret økonomi. Vi ser også her at individuelle forhold er svært avgjørende. Vi finner for eksempel at unge alenemødre med lavere utdanning har en langt lavere yrkesdeltagelse enn andre alenemødre og dernest en høyere sannsynlighet for å befinne seg under lavinntektsgrensen. Selv om vi finner forskjeller mellom alenemødre og gifte eller samboende mødre er det viktig å påpeke at individuelle forhold er avgjørende for alenemødrenes levekår. For eksempel finner vi at eldre alenemødre med høy utdanning og yrkesaktivitet i liten grad skiller seg ut fra andre mødre.

Prosjektstøtte: Sosialdepartementet.

Innhold

1. Innledning.....	7
1.1. Datagrunnlaget	7
1.2. Metode	7
1.3. Rapportens oppbygning	8
2. Hva kjennertegner gode eller dårlige levekår?	9
2.1. Boforhold	9
2.2. Helse	9
2.3. Utdanning	10
2.4. Økonomiske ressurser	10
2.5. Mors alder ved intervju tidspunkt og mors alder ved førstefødtes fødsel	12
2.6. Antall barn	12
3. Boforhold.....	13
3.1. Mer enn tre av ti alenemødre leier bolig	13
3.2. Små avvik i månedlig husleie	13
3.3. Flere alenemødre bor i blokk eller bygård	14
3.4. Få alenemødre bor dårlig.....	14
4. Helsetilstand.....	16
4.1. Psykisk helse og økonomiske overføring er for alenemødre	18
5. Utdanningsnivå	19
5.1. Høyere utdanning gir økt selvforsørgelse	20
6. Økonomi.....	21
6.1. Lav inntekt	21
6.2. Betalingsproblemer blant alenemødre	22
7. Yrkesaktivitet	24
7.1. Yrkesaktivitet gir bedre levekår	25
7.2. Hvilke forhold kan forklare ulikheter i yrkesinntekt?	26
7.3. Alder og utdanning er viktig for yrkesinntekten	27
7.4. Mors alder ved førstefødte og antall barn.....	28
8. Alenemødre, en selektert gruppe?	29
Referanseliste.....	31
Vedlegg: Tabeller	32
Tidligere utgitt på emneområdet	36
De sist utgitte publikasjonene i serien Rapporter	37

Figurreregister

3. Boforhold

3.1. Andel alenemødre og gifte/samboende mødre som leier bolig, etter yrkesaktivitet, alder, utdanning og antall barn	13
3.2. Månedlig husleie for alenemødre og gifte/samboende mødre, etter yrkesaktivitet, alder, utdanning og antall barn. Kroner	14
3.3. Andel alenemødre og gifte/samboende mødre som bor i storhus, etter yrkesaktivitet, alder, utdanning og antall barn	14
3.4. Antall kvadratmeter per person for alenemorhusholdninger og husholdninger til gifte/samboende mødre, etter yrkesaktivitet, alder, utdanning og antall barn. Kvadratmeter	15

4. Helsetilstand

4.1. Andel med dårlig psykisk helse blant alenemødre og gifte/samboende mødre etter yrkesdeltagelse, utdanning og alder ved intervjudtidspunkt. Prosent	16
4.2. Andel alenemødre og gifte/samboende mødre som vurderer egen helse som dårlig, etter yrkesdeltagelse, utdanning og alder ved intervjudtidspunkt	17
4.3. Inntekter for alenemødre med god og dårlig psykisk helse. Kroner	18

5. Utdanningsnivå

5.1. Andel alenemødre og gifte/samboende mødre med videregående eller lavere utdanning, etter alder ved intervju, alder ved førstefødtes fødsel og antall barn	19
5.2. Ulike inntekter blant alenemødre etter utdanning. Kroner	20

6. Økonomi

6.1. Andel alenemødre og gifte/samboende mødre som lever under lavinntektsgrensen, etter utdanning, yrkesaktivitet, alder, alder ved førstefødtes fødsel og lav psykisk helse	21
6.2. Andel alenemødre som lever under lavinntektsgrensen, etter økonomiske ytelser som sosialhjelp, bostøtte og overgangsstønad	22
6.3. Betalingsproblemer blant alenemødre etter husholdninger over eller under lavinntektsgrensen. Prosent	22

7. Yrkesaktivitet

7.1. Yrkesaktivitet blant alenemødre. Prosent	Feil! Bokmerke er ikke definert.
7.2. Andel alenemødre og gifte/samboende mødre med lav yrkesdeltagelse, etter utdanning, alder, alder ved førstefødtes fødsel og lav psykisk helse	24
7.3. Inntekter for alenemødre med høy og lav yrkesaktivitet. kroner	25
7.4. Gjennomsnittlig yrkesinntekt til alenemødre og gifte/samboende mødre i aldersgruppen 35 år eller eldre som fikk sitt første barn da de var mellom 25 til 34 år, bosatt i Oslo og Akershus med utdanning på videregående nivå. Kroner	27
7.5. Gjennomsnittlig yrkesinntekt til alenemødre og gifte/samboende mødre, gruppert etter alder ved intervjudtidspunkt. Kroner	27
7.6. Gjennomsnittlig yrkesinntekt til alenemødre og gifte/samboende mødre, gruppert etter høyeste fullførte utdanningsnivå. Kroner. Samme kommentar som i forrige figur	27
7.7. Gjennomsnittlig yrkesinntekt til alenemødre og gifte/samboende mødre, gruppert etter mors alder ved førstefødtes fødsel. Kroner	28
7.8. Gjennomsnittlig yrkesinntekt til alenemødre og gifte/samboende mødre, gruppert etter ett barn i aldersgruppene 0-6, 7-19 og 20+. Kroner	28

8. Alenemødre, en selektert gruppe?

8.1. Gjennomsnittlig yrkesinntekt til alenemødre yngre enn 25 år og med videregående utdanning og gifte eller samboende kvinner eldre enn 35 og høyere utdanning. Kroner	30
--	----

1. Innledning

Formålet med denne publikasjonen er å gi en bred oversikt over levekårs situasjonen til enslige forsørgere. Ofte blir enslige forsørgere fremstilt som en ensartet gruppe med lavere yrkesdeltagelse enn befolkningen for øvrig og som er overrepresentert blant personer med vedvarende lavinntektsproblemer (stortingsmelding nr. 6 (2002-2003)). Selv om enslige forsørgere er en liten gruppe sammenliknet med resten av befolkningen er de helt klart ingen homogen gruppe. Et hovedanliggende vil derfor være å differensiere gruppen for å få frem forhold som kan forklare ulikheter i viktige levekårs komponenter.

Det finnes ingen generell enighet om hvordan enslige forsørgere skal defineres. I *Skatteloven* defineres enslige forsørgere som personer som er alene om forsørgelsen av ett eller flere barn under 18 år. Imidlertid kan en enslig forsørger ha samboer uten at det er felles barn. Er de derimot gift eller har felles barn vil personen ikke kunne defineres som enslig forsørger. I motsetning til skatteloven inkluderer *barnetrygdloven* ikke samboere med særkullsbarn. Vi har valgt å definere enslige forsørgere som personer som bor i samme husholdning med biologiske eller adopterte barn under 20 år og som ikke lever i et parforhold.

I 2000 bodde 16 prosent av barna med bare mor og 2 prosent bare med far, så i en utvalgsundersøkelse blir det for få enslige fedre til at vi kan noe nærmere om denne gruppen. På grunn av den høye andelen kvinnelige enslige forsørgere har vi valgt å konsentrere analysene om kvinner. En relevant gruppe å sammenlikne alenemødre med vil være mødre som lever i parforhold og har biologiske eller adopterte barn under 20 år.

Rapporten er utarbeidet på oppdrag fra Sosialdepartementet

1.1. Datagrunnlaget

Datagrunnlaget er levekårsundersøkelsene 2000 og 2001, både tverrsnitt- og panelundersøkelsene. Tverrsnittundersøkelsene gjennomføres årlig hvor hovedformålet er å dekke alle viktige levekårsområder. Hovedtemaet i undersøkelsen vil derfor rotere fra år til år etter en bestemt plan. Utvalgene blir trukket ut fra

SSBs generelle utvalgsplan hvor det trekkes personer i alderen 16 år og eldre. Brutto utvalget for tverrsnitt 2000 var på 5798 personer og 4859 personer i tverrsnitt 2001. Panelundersøkelsene startet opp i 1997 med et representativt utvalg av befolkningen i alderen 16 til 79 år. Panelundersøkelsene gjennomføres årlig hvor de samme personene inngår. For at utvalget skal være representativt suppleres det hvert år med nye 16 åringer og personer som har innvandret til Norge. Bruttoutvalget for panelundersøkelsen var på 5002 personer i 2000 og 5064 personer i 2001 (Dokumentasjonsrapportene (Notat 2001/34), (Notat 2002/56), (Notat 2002/41), (Notat 2004/54)).

I en enkelt utvalgsundersøkelse vil gruppen av enslige forsørgere ofte være for liten til å kunne differensieres. For å øke mulighetene til å differensiere gruppen av alenemødre har vi av den grunn slått sammen tverrsnittsundersøkelsene 2000 og 2001 og panelundersøkelsene 2000 og 2001. Ved en slik fremgangsmåte kan vi få frem flere detaljerte opplysninger, samt utføre analyser som ellers ikke hadde vært mulig. Totalt er det 2660 mødre i disse utvalgene hvorav 2233 er gifte eller samboende, og 427 er alenemødre.

1.2. Metode

Den empiriske analysen er basert på utvalgsdata. Først og fremst inneholder dataene opplysninger som er innhentet via intervju, men for å bedre datagrunnlaget er det også koblet på registeropplysninger om inntekter og overføringer. Dataene vil være godt egnet til å studere generelle levekår både fra en objektiv og en subjektiv synsvinkel. Data basert på intervjuer har mange fordeler når for eksempel levekår skal studeres. De gir ikke bare informasjon om faktisk observerbare forhold, men i mange tilfeller også en vurdering fra personen selv. Ved å kombinere registerdata og intervjudata vil vi få en bedre vurdering av faktiske levekår og hvordan enkeltpersoner selv oppfatter sin livssituasjon.

Vi har valgt å bruke både tabell- og multivariat analyse for å få frem ulike forhold som kan påvirke levekår blant alenemødre og mødre som lever i parforhold. Fremstillingen av enkle frekvenstabeller gir innblikk i hvordan utvalget fordeler seg på de ulike variablene. Formålet er

ikke å gi en utdypende tabellanalyse, men en beskrivelse av utvalget. For å få frem ulike forhold som kan påvirke yrkesinntekten brukes multivariat analyse.

1.3. Rapportens oppbygning

I kapittel 2 presenteres levekårsindikatorerne vi har valgt å se nærmere på i rapporten. Det gis en kort innføring i hvorfor vi har valgt den enkelte levekårsindikatoren og hvordan den er definert. De resterende kappitlene er delt inn etter temaer som er dannet på bakgrunn av levekårsindikatorerne vi har valgt ut, samt en kort avslutning hvor situasjonen til alenemødrene drøftes. Resultatene fremstilles ved hjelp av figurer, men tabellene presenteres i sin helhet bakerst i rapporten som vedlegg.

2. Hva kjennertegner gode eller dårlige levekår?

Levekår omfatter et bredt spekter av komponenter som skal gi et helhetsbilde av ulike ressurser som individer disponerer eller tilegner seg. Dårlige levekår kan knyttes til en opphopning av velferdsproblemer som lav yrkesdeltagelse, dårlig helse og boforhold, lav utdanning og knappe økonomiske ressurser. Levekår vil videre ha forskjellig betydning for ulike grupper i samfunnet, slik at det som oppfattes som dårlige levekår for noen ikke nødvendigvis er det for andre. Når levekår skal måles i denne rapporten tar vi utgangspunkt i en rekke forhold som vi antar vil gi en brukbar beskrivelse av gode og dårlige levekår. I noen tilfeller vil typiske levekårsvariabler også bli brukt som bakgrunnsvariabler. De ulike variablene presenteres nedenfor.

2.1. Boforhold

Å finne ett felles mål på gode boforhold er vanskelig. Kravene til den gode bolig endres gjennom livsløpet og kan også være forskjellige i de ulike landsdeler. Vi har valgt å ta utgangspunkt i disposisjonsform, boform og månedlig husleie for de som leier. Det å eie en bolig kan ses på som et gode fordi dette gir mer stabilitet og handlefrihet enn å leie. Det er ofte en oppfatning at det å bo i småhus, enebolig eller våningshus, er bedre enn å bo i leilighetskomplekser eller blokker hvor flere husenheter bor sammen. En slik oppfatning vil i stor grad avhenge av om man bor i storby eller griseværdige strøk og livsfase. I storbyer er det oftere større konsentrasjon av storhus og boform vil dermed ikke være et like godt mål på gode boforhold.

Disposisjonsform er delt inn i to kategorier. Eiere består av personene som er selveiere eller eier gjennom borettslag eller aksjeselskap, alt annet defineres som leiere. *Husleie* viser gjennomsnittlig månedlig husleie for de som har husleie, dette inkluderer dermed bare personer som ikke er selveiere. *Boligareal per person* er beregnet ut fra antall kvadratmeter i boligen dividert med antall personer i husholdningen. Variablen viser dermed gjennomsnittlig boligareal per person. Spørsmål om kvadratmeter per person stilles ikke til personer i tverrsnittundersøkelsene 2000 og 2001.

2.2. Helse

Helse er en viktig levekårskomponent fordi dårlig helse i liten grad kan kompenseres av andre ressurser og vil ofte ha negative konsekvenser for den generelle livssituasjonen. Dårlig helse gir dårligere muligheter for å fungere i arbeidslivet, noe som er viktig for en persons velferd. Generell helsetilstand er svært aldersavhengig og sykepengeutbetalinger og uføretrygd vil ikke være noe godt mål for personer i aldersgruppen vi ser nærmere på. I denne rapporten tar vi utgangspunkt i selvrapportert helsetilstand først og fremst psykisk helse og egenvurdering av helse. Psykisk helse er en viktig levekårsvariabel samtidig som det vil være en viktig variabel å se i relasjon til andre levekårskomponenter som for eksempel yrkesaktivitet og inntekt.

I de siste årene har det blitt utviklet mange spørreskjemaer hvor formålet er å estimere psykisk helse i befolkningen. Idealet er å finne et innholdsrikt og komplett mål som kan brukes på tvers av kjønn, alder, kulturell og sosioøkonomisk bakgrunn. En mye brukt metode for å måle forekomst av psykiske plager og lidelser er Hopkins Symptom Checklist som inneholder 25 spørsmål, HSCL-25. Vi har valgt å bruke en kortversjon av Hopkins Symptom Checklist som inneholder 5 spørsmål, SCL-5. Personene i utvalget fikk spørsmål om de i løpet av de siste 14 dagene hadde vært svært, ganske, litt eller ikke plaget av nervøsitet og indre uro, stadig å være redd eller engstelig, en følelse av håpløshet med tanke på fremtiden, å være nedtrykt og tungsindig eller bekymret eller urolig.

For å konstruere et mål på psykisk helse på grunnlag av disse spørsmålene ble verdiene i første omgang summert, hvor verdien 1 er ikke plaget, 2 er litt plaget, 3 er ganske plaget og svært plaget har verdien 4. Personer som ikke har svart på spørsmålene har fått gjennomsnittlige verdier til utvalget (det gjelder svært få blant de som har fått spørsmålene). Alle som har en sum tilsvarende 10 eller høyere defineres som personer med dårlig psykisk helse (Strand, Dalgard, Tambs og Rognerud 2003:1). Variablen er bare utarbeidet for personer i panelundersøkelsene 2000 og 2001.

Egenvurdert helsetilstand er målt med spørsmålet: "Hvordan vurderer du din egen helse i sin alminnelighet. Vil du si den er svært god, god, verken god eller dårlig, dårlig og svært dårlig". Variabelen i analysen er delt inn i tre kategorier. Første kategori består av de som vurderer sin egen helse som svært god eller god, andre kategori, verken god eller dårlig, og til sist de som vurderer sin egen helse som dårlig eller svært dårlig.

2.3. Utdanning

Utdanning er i vid forstand en fellesbetegnelse for ferdigheter og kunnskap. Fokus i denne rapporten er hvilken betydning utdanning har for fordelingen av forskjellige goder i samfunnet. Utdanning er en viktig levekårskomponent fordi utdanning brukes til å oppnå ulike typer av goder og vil fungere som en inngangsport til deler av arbeidslivet som krever formell kompetanse. Utdanning gjenspeiler også individenes status som vil påvirke inntekt og arbeidsforhold som igjen vil ha betydning for de økonomiske ressursene. Individuell utvikling påvirkes også av økt utdanning fordi det ofte gir en positiv innvirkning på tiltro til egne krefter og evner til å styre eget liv (NOU 1993:17).

Variabelen utdanning er kodet etter norsk standard for utdanningsgruppering (NUS). For å avgrense utdanningsbegrepet omfatter NUS kun utdanningsaktiviteter som foregår innenfor utdanningssystemet. NUS har ti nivåer (Norsk standard for utdanningsgruppering 2000:7). Vi har valgt å dele utdanning forskjellig i forhold til hva vi ønsker å belyse. For regresjonsanalysen deles utdanning inn i tre kategorier. Førstekategori består av obligatorisk utdanning, barneskoleutdanning og ungdomsskoleutdanning. Andre kategori består av videregående grunnutdanning og avsluttende utdanning, og påbygging til videregående utdanning. Den siste kategorien, universitets- og høyskoleutdanning, består av universitets- og høyskoleutdanning på lavere og høyere nivå, og forskerutdanning. I tabeller har vi valgt å bruke en todeling hvor første kategori består av videregående eller lavere og andre kategori er høyere utdanning.

2.4. Økonomiske ressurser

Inntekt er et godt mål på gode eller dårlige levekår. Personer eller husholdninger med lav inntekt har mindre muligheter for å anskaffe seg materielle goder som for eksempel en tilfredstillende bolig og bil. Lavt inntektsnivå setter også en begrensning for andre typer goder som private helsetjenester eller visse typer utdanning. I en ekstrem situasjon kan lavt inntektsnivå føre til en ekskludering fra aktiviteter som anses som vanlige i samfunnet.

Når inntekt brukes som levekårsindikator er det viktig å se på andre inntekter enn de som er registrert på selvangivelsen. Ikke-skattbare inntekter vil ha stor

betydning for noen grupper i samfunnet. Eksempler på slike inntekter er barnetrygd, bostøtte og sosialhjelp. Ved å regne med både skattepliktige og skattefrie inntekter får vi et bedre bilde av individers inntektsnivå og levekår. Inntekt etter skatt vil for de fleste individer tilsvare det beløpet som er disponibelt til forbruk og sparing og er dermed et godt mål på individers økonomiske ressurser (Epland og Kirkeberg 2001:4).

Det økonomiske livsgrunnlaget kan hovedsakelig deles inn etter tre kilder: selvforsørgelse gjennom arbeidsinntekt, privat forsørgelse gjennom familie og ekteskap, og offentlig forsørgelse gjennom trygdesystemet (Stang Dahl 1982). I hvilken grad hver av disse kildene står sentralt påvirker en persons mulighet til å opparbeide seg økonomiske ressurser og avhenger videre av personens kompetanse, livssituasjon og helsetilstand.

Inntektsopplysningene er hovedsakelig hentet fra selvangivelsen til personlige skatteyttere, ligningsregisteret, lønns- og trekkoppgaveregisteret, Rikstrygdeverket og Sosialdepartementet, Husbanken og Statens lånekasse for utdanning. Register opplysninger om inntekt og økonomiske overføringer er hentet fra 1999 for tverrsnitt og panelundersøkelsen 2000, og fra 2000 for tverrsnitt og panelundersøkelsen 2001.

Yrkesinntekt blir ofte sett på som en viktig kilde til selvforsørgelse og som gir muligheter for økt levestandard. Den er definert som summen av lønnsinntekt og netto næringsinntekt. Lønnsinntekt omfatter lønn, honorarer, andre godtgjørelser, verdi av fri bil, overskudd på utgiftsgodtgjørelse, inntekt av annet arbeid og sykepenger (fødselspenger). Lønnsinntekt omfatter også barns lønnsinntekt, hvis barnet er under 13 år. Næringsinntekt omfatter inntekt av jord- og skogbruk, fiske og fangst, inntekt av annen næringsvirksomhet, skattepliktige sykepenger i næringsvirksomhet og inntekt av håndverks- og husarbeid i hjemmet.

I tillegg til gjennomsnittlig yrkesinntekt er det interessant å studere *tilknytningen til arbeidsmarkedet*. I denne rapporten brukes yrkesinntekt for å måle personers tilknytningen til arbeidsmarkedet. For å lage et skille mellom ulike tilknytninger til arbeidsmarkedet er yrkestilknytningen delt inn i to kategorier: kategorien med svak yrkestilknytning består av personer med en yrkesinntekt mindre enn folketrygdens minsteytelse til alders- og uførepensjonister¹. Personer med yrkesinntekt høyere enn folketrygdens minsteytelse til alders- og uførepensjonister tilhører kategorien av personer tilknyttet arbeidsmarkedet.

Økonomiske overføringer er en viktig forsøringskilde for personer som av ulike årsaker ikke er selvforsørget eller blir forsørget privat. Hvilke overføringer en per-

¹ Folketrygdensminsteytelse til alders- og uførepensjonister var 86 756 kroner i 2000.

son har krav på avhenger imidlertid av tidligere arbeidskarriere, sykdomsforløp og livssituasjon. Avhengigheten av økonomiske overføringer bidrar videre til å redusere generelle levekår fordi mulighetene til å opparbeide seg økonomiske ressurser reduseres. Og fordi de er for lave til å "leve" av.

Vi skal differensiere mellom følgende typer overføringer .

- *Ytelse fra folketrygden* omfatter skattepliktige trygdeytelser, alderspensjon, uførepensjon, pensjon til gjenlevende ektefelle, overgangsstønad, egen barnpensjon og attføringspenger. Barnpensjon til barn under 17 år inngår også.
- Vi har valgt å vise *Overgangsstønad* som en egen overføring i tabellene. Overgangsstønad gis til enslige forsørgere som er midlertidig ute av stand til å forsørge seg selv ved eget arbeid på grunn av omsorg for barn eller fordi det er nødvendig med utdanning eller omstillingstid for å få arbeid. Overgangsstønaden kan gis inntil det yngste barnet fyller åtte år, men ikke mer enn tre år sammenlagt.
- *Arbeidsledighetstrygd* er en annen skattepliktig overføring som omfatter lønnsinntakernes og næringsdrivendes dagpenger under arbeidsledighet. De resterende ytelsene vi har valgt å se nærmere på er skattefrie overføringer.
- *Bostøtte* er en stønad fra Husbanken til husholdninger med høye boligutgifter.
- *Grunn- og hjelpestønad* fra Rikstrygdeverket omfatter ytelse som skal dekke visse varige og nødvendige sykdomsutgifter som ikke dekkes av offentlige på vanlig måte (grunnstønad), og utgifter til personer med behov for særskilt tilsyn eller pleie i huset (hjelpestønad).
- *Sosialhjelp* består av sosiale bidrag og lån som er en behovsprøvd støtteordning. For å få sosialhjelp må alle andre aktuelle utveier til å sørge for sitt eget livsopphold være prøvd. Dette gjelder blant annet lønnet arbeid, sysselsetnings- eller opplæringsstiltak og salg av formuesgjenstander.
- *Barnetrygd* omfatter alle barn under 18 år som er bosatt i Norge. Barnetrygden utbetales til den personen som barnet bor fast hos. Enslige forsørgere som ikke er gift på nytt eller har vært samboer i mer enn 12 måneder har krav på barnetrygd for ett barn mer enn de faktisk har.
- *Engangsstønad* blir gitt til mødre som ikke har vært yrkesaktive før fødselen og dermed ikke har rett til fødselspenger.
- *Stønad til barnetilsyn* gis til enslige forsørgere som på grunn av utdanning eller arbeid utenfor hjemmet må overlate nødvendig tilsyn av barn til andre.
- *Kontantstøtte* er en overføring til foreldre med barn i alderen ett til tre år som ikke eller bare delvis benytter barnehageplass med statsstøtte.
- *Studielån og stipend* omfatter utbetalinger fra Statens lånekasse for utdanning. Alenemødre som mot-

tar stipend får redusert utdannings- og overgangsstønad (www.trygdeetaten.no).

Når en ønsker å se på inntekt som en levekårsindikator er det også viktig å ta i betraktning at mange individer inngår i et økonomisk fellesskap hvor inntekter og utgifter deles. Husholdningenes behov for økonomiske ressurser varierer etter husholdningens størrelse og sammensetning. En fremgangsmåte for å sammenlikne den økonomiske velferden til husholdninger av ulik type og størrelse er å bruke ekvivalensskalaer. En ekvivalensinntekt viser hvor stor inntekt en husholdning med flere personer må ha for å ha samme levestandard som en en-persons husholdning. Ved bruk av ekvivalensskalaer får de ulike husholdningsmedlemmene tilskrevet den samme ekvivalensinntekten. I denne rapporten defineres ekvivalentinntekten som summen av alle inntektskilder etter skatt for hele husholdningen, dividert med kvadratroten av antall personer i husholdningen.

$$\text{Ekvivalentinntekt} = \frac{\text{aggi24su}}{\sqrt{\text{antpers}}}$$

Bakgrunnen for en slik fremgangsmåte er antagelsen om at store husholdninger har betydelige stordriftsfordeler.

Et mye brukt mål på dårlige levekår er hvorvidt en husholdning befinner seg under *lavinntektsgrensen*. I denne rapporten brukes en relativ tilnærming i konstruksjonen av lavinntektsgrensen. Lavinntektsgrensen tilsvarer en ekvivalentinntekt på mindre enn 50 prosent av medianen i fordelingen av ekvivalentinntekten for hele utvalget. Medianen er valgt fordi dette er et mer robust mål enn gjennomsnittet. Medianen blir i mindre grad enn gjennomsnittet påvirket av svært høye eller lave inntekter.

Betalingsproblemer

For å kartlegge betalingsproblemer ble respondentene stilt to spørsmål: "Har det i løpet av de siste 12 månedene hendt at husholdningen har hatt vansker med å klare løpende utgifter f.eks. til mat, transport, eller bolig?" Svarene deles inn i to kategorier, første kategori består av personer som en sjelden gang eller aldri har problemer med å klare løpende utgifter, andre kategori består av de som ofte eller av og til har problemer med å klare løpende utgifter. Det andre spørsmålet: "Var økonomien slik at husholdningen største parten av året hadde mulighet for å klare en uforutsett regning på 3000 kroner til f.eks. tannlege eller reparasjon?" Her var det to svaralternativer, ja eller nei.

Tilfredshet med husholdningens økonomi

For å finne ut hva personene i utvalget synes om husholdningens økonomi, ble respondenter fra panelutvalget spurt om: "Er du svært fornøyd, ganske fornøyd, verken fornøyd eller misfornøyd, ganske misfornøyd eller svært misfornøyd med husholdningens økonomi".

Tilfredshet med økonomien deles videre inn i 3 kategorier. Den første kategorien består av personer som svarte svært eller ganske fornøyd, den andre kategorien, verken fornøyd eller misfornøyd, og den siste kategorien ganske eller svært misfornøyd. Spørsmålene ble bare stilt til respondenter fra panelundersøkelsen.

2.5. Mors alder ved intervjutidspunkt og mors alder ved førstefødtes fødsel

Mors alder ved intervjutidspunkt og mors alder ved førstefødtes fødsel er to bakgrunnsvariabler som brukes for levekårskomponentene. Alder ved intervjutidspunkt kan være svært avgjørende for hvor langt personen har kommet i utdanningsforløpet og dernest for økonomiske forhold og boforhold. Mors alder ved førstefødtes fødsel kan indirekte ha betydning for utdanningsnivå og økonomiske forhold, fordi det kan være avgjørende for den videre studie og yrkeskarriere å bli mor i ung alder. Det deles inn i to alderskategorier, 29 år eller yngre og 30 år eller eldre.

2.6. Antall barn

Variabelen *antall barn* viser hvor mange barn mødrene hadde i aldersgruppene 0-6, 7-19 og eldre enn 19 år. Spesielt for alenemødre kan antall barn ha betydning for yrkesaktiviteten og husholdningsinntekten.

3. Boforhold

Det er ikke helt sammenliknbart mellom alenemødre og mødre som bor i parhusholdninger hvilke forhold som påvirker boforholdene. Gifte eller samboende mødres boforhold vil i mindre grad avhenge av individuelle forhold fordi det som oftest er flere i husholdningen som bidrar til boutgiftene. Likevel får vi en antydning om hvordan eller hvor ulikt alenemødre bor i forhold til gifte eller samboende mødre.

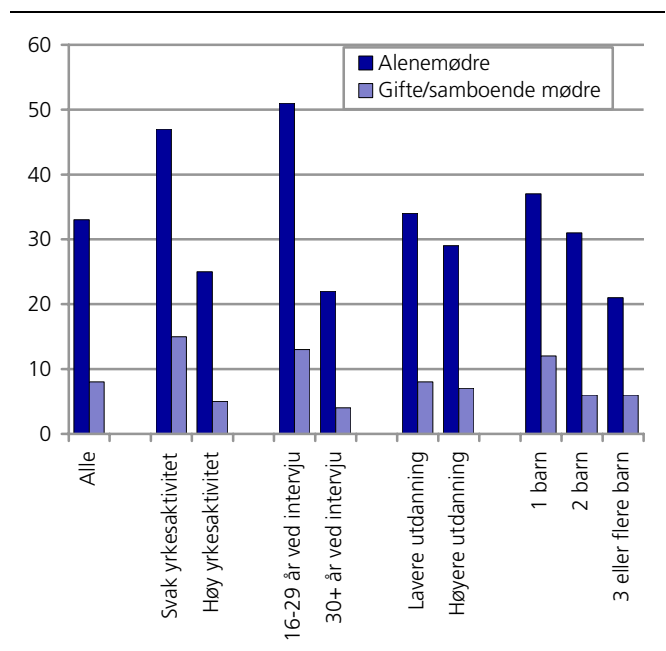
3.1. Mer enn tre av ti alenemødre leier bolig

Det er fire ganger så vanlig blant alenemødre som blant gifte eller samboende mødre å leie bolig. Imidlertid viser det seg også at individuelle forhold har betydning for om husholdningen leier eller ikke.

Inntektsgrunnlaget og opparbeidet kapital vil ofte være svært avgjørende for muligheten til å eie egen bolig. Blant alenemødre med lav yrkesdeltagelse er det 47 prosent som leier. Dette er en ganske høy andel sammenliknet med alenemødre med høy yrkesaktivitet hvor andelen er 25 prosent. Forskjellene er også store blant gifte eller samboende mødre, andelen er 15 og 5 prosent for mødre med henholdsvis lav og høy yrkesaktivitet. Selv blant alenemødre med høy yrkesdeltagelse ser vi at det er langt flere alenemødre som leier enn blant gifte eller samboende mødre.

Mors alder ved intervju kan indirekte påvirke mulighetene til å eie egen bolig. Yngre mødre vil i mindre grad ha opparbeidet seg kapital eller ha en jobb hvor inntektsnivået er tilstrekkelig til å eie egen bolig. Spesielt vil dette berøre alenemødre som ikke har ekstra inntekt fra en samboer. Funnene tyder også på at alder ved intervjutidspunkt har stor betydning for mødre. For alenemødre i den yngste aldergruppen er det 51 prosent som leier bopel, mens det for den eldste aldergruppen er 22 prosent. Blant gifte eller samboende mødre er det tre ganger så mange i den yngste aldersgruppen som leier sammenliknet med den eldste, men det er få leiere selv i den yngste aldersgruppen.

Figur 3.1. Andel alenemødre og gifte/samboende mødre som leier bolig, etter yrkesaktivitet, alder, utdanning og antall barn

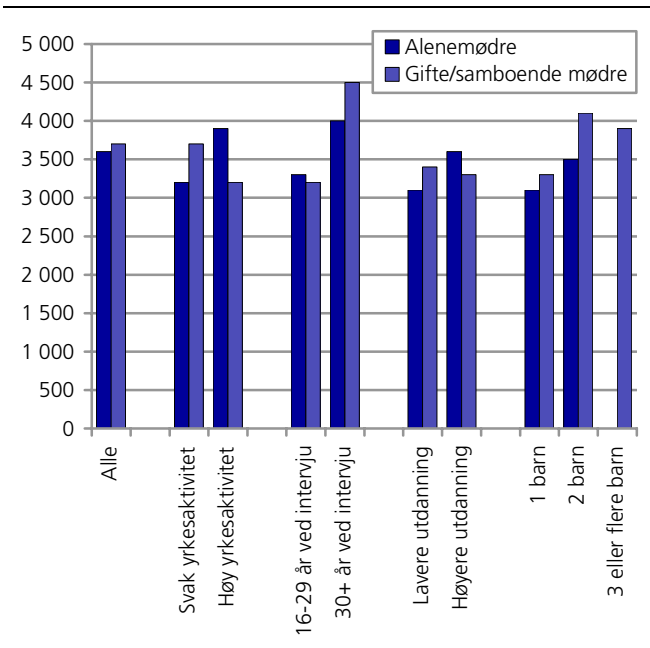


For alenemødre synker andelen som leier forholdsvis jevnt med antall barn. Imidlertid er ikke funnene for disposisjonsform blant alenemødre signifikante noe som antyder at antall barn er av mindre betydning. For gifte eller samboende mødre er det forskjell fra om en har 1 eller flere barn. Blant gifte eller samboende mødre med 1 barn er det 12 prosent som leier, mens blant de med 2 eller flere barn er andelen som leier 6 prosent.

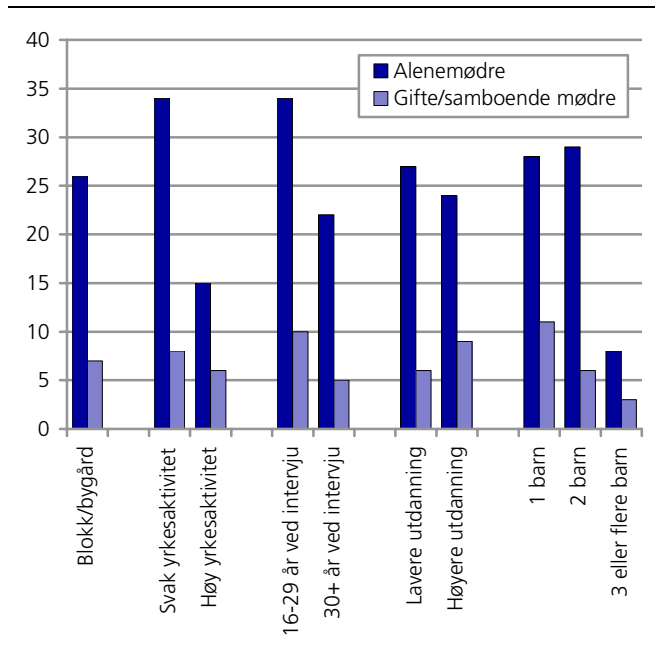
3.2. Små avvik i månedlig husleie

Det er liten forskjell i månedlig husleie mellom alenemødre og andre mødre. Forskjellen er 100 kroner. Derimot er yrkesdeltagelse og alder ved intervju av større betydning.

Figur 3.2. Månedlig husleie for alenemødre og gifte/samboende mødre, etter yrkesaktivitet, alder, utdanning og antall barn. Kroner



Figur 3.3. Andel alenemødre og gifte/samboende mødre som bor i storhus, etter yrkesaktivitet, alder, utdanning og antall barn



Den månedlige husleien er høyere for alenemødre med høy enn med lav yrkesaktivitet. Forskjellen er 700 kroner. For gifte eller samboende mødre finner vi en motsatt tendens, de med lav yrkesaktivitet har gjennomsnittlig 500 kroner høyere husleie enn de med høy yrkesaktivitet. Dette kan skyldes at det er flere gifte eller samboende mødre som eier gjennom borettslag hvor husleien er relativt lav. Alder ved intervju tidspunkt gir de største forskjellene i månedlig husleie både for alenemødre og gifte eller samboende mødre. Blant alenemødrene betaler de yngste gjennomsnittlig 700 kroner mindre i månedlig husleie enn de eldste. Imidlertid er forskjellene nesten dobbelt så store for gifte eller samboende mødre. Her betaler den yngste aldersgruppen gjennomsnittlig 1300 kroner mindre i månedlig husleie enn den eldste aldersgruppen. Utdanningsnivå og antall barn har mindre betydning for husleie.

3.3. Flere alenemødre bor i blokk eller bygård

Det er mer enn tre ganger så vanlig for alenemødre å bo i blokk eller bygård som for gifte eller samboende mødre. Dette henger nok også sammen med at det er flere alenemødre som leier bolig.

For alenemødre har yrkesaktivitet også betydning for boform. Det er dobbelt så stor andel alenemødre med lav som med høy yrkesdeltagelse som bor i storhus. Yrkesaktivitet har derimot ingen betydning for mødre som lever i parforhold.

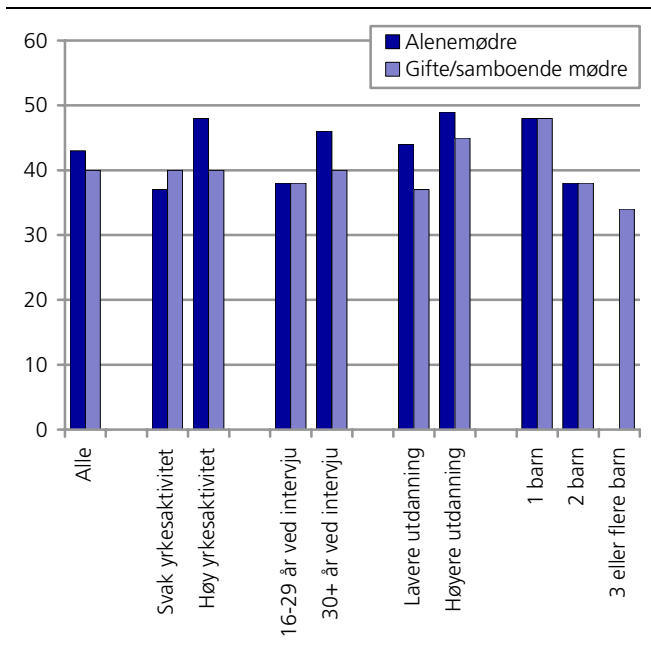
Uavhengig av om en bor i parhusholdning eller ikke bor mødre i den yngste aldersgruppen oftere i storhus. Blant unge alenemødre er det 34 prosent som bor i storhus mens tilsvarende for eldre alenemødre er 22 prosent. Forskjellene er ikke like markante for gifte eller samboende mødre.

Vi finner det samme mønsteret for antall barn. Boformen er den samme for alenemødre med ett og to barn. Andelen som bor i storhus for disse gruppene er 28 og 29 prosent, derimot er det bare 8 prosent av alenemødrene med tre barn eller mer som bor i storhus hvor forskjellen er signifikant. Blant gifte eller samboende mødre går skille mellom ett barn eller flere. Blant mødre med ett barn er det 11 prosent som bor i storhus, mens for mødre med to tre eller flere er det henholdsvis 6 og 3 prosent.

3.4. Få alenemødre bor dårlig

Vi finner marginale forskjeller mellom alenemødre og gifte eller samboende mødre når det gjelder boareal. Gjennomsnittlig har alenemødre boliger på 43 kvadratmeter mens gifte eller samboende mødre har gjennomsnittlig 40 kvadratmeter, noe større boareal per person enn gifte eller samboende mødre. Det er imidlertid store forskjeller blant alenemødrene.

Figur 3.4 Antall kvadratmeter per person for alenemorhusholdninger og husholdninger til gifte/samboende mødre, etter yrkesaktivitet, alder, utdanning og antall barn. Kvadratmeter



Yrkesaktivitet ser ut til å ha stor betydning for hvor romslig alenemødre bor. Husholdninger hvor alenemoren har svak yrkestilknytning har gjennomsnittlig 11 kvadratmeter mindre per person enn husholdninger med en yrkesaktiv alenemor. Yrkestilknytning har derimot ingen betydning for boarealet til gifte eller samboende mødres husholdninger. Forskjell i boareal er liten for alenemødre og gifte eller samboende mødre med svak yrkesdeltagelse men derimot er det større forskjeller mellom alenemødre og gifte eller samboende mødre med høy yrkesdeltagelse. Husholdninger hvor alenemødrene er unge har 8 kvadratmeter mindre boareal per person enn husholdninger hvor alenemødrene er eldre. Alder ved intervjutidspunkt har derimot ingen betydning for boarealet til gifte eller samboende mødres husholdninger. Både for alenemødre og andre mødre finner en at husholdninger med lavt utdannede mødre har mindre boareal enn husholdninger der mødrene har høyere utdanning. Vi finner også en tendens til at flere barn i husholdningen fører til mindre boareal per person.

4. Helsetilstand

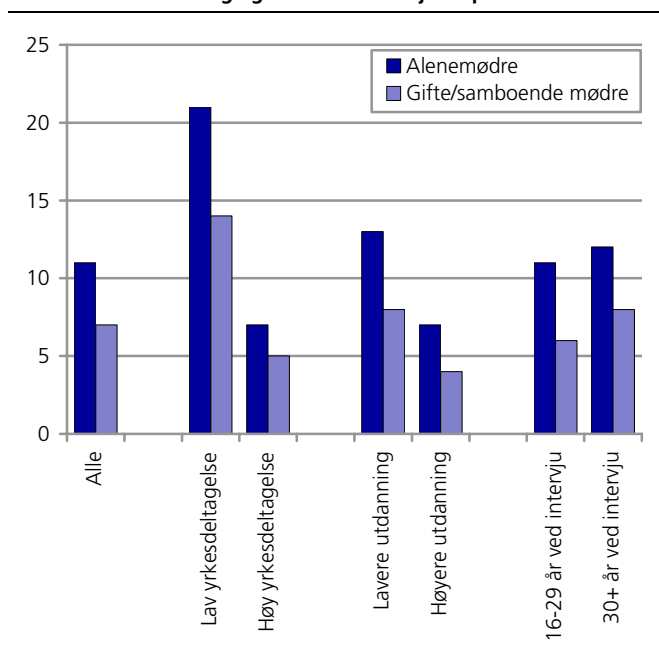
Dette kapittelet behandler noen sider ved mødres helsetilstand, nemlig psykisk helse og mødrenes egen- vurdering av deres helse generelt. Tidligere forskning viser at enslige forsørgere har dårligere helsetilstand enn befolkningen forøvrig under pensjonsalder (Ander- sen, Birkeland, Epland og Kirkeberg 2002:69).

Innenfor fagområder som psykologi og sosiologi har det blitt forsket på hvilken betydning et samlivsbrudd har for en persons psykiske helse. Selv om en eller begge parter i et ekteskap ønsker å oppløse forholdet, vil en slik prosess preges av usikkerhet og stress. Gene- relt er det en tendens til at personer som har opplevd samlivsbrudd har dårligere psykisk helse sammenliknet med gifte personer. Samlivsbrudd er en prosess hvor mange personer har emosjonelle problemer av midler- tidig art etter at samlivsbruddet har funnet sted (Mastekaasa 1994:685-688). Enslige forsørgerne behø- ver ikke å ha gjennomgått et brudd, mange har vært eneforsørgere fra barnet ble født og vil ikke uten videre kunne sammenliknes med situasjonen for skilte. Uav- hengig av viten om en bruddsituasjon viser likevel tidligere forskning at nervøse lidelser er mer utbredt blant enslige forsørgere (Strand, Dalgard, Tambs og Rognerud 2003:1). Variabelen for psykisk helse er bare utarbeidet for personer i utvalgene for paneldata 2000 og 2001 og vil av den grunn ha færre observasjoner.

Personlige egenskaper vil i stor grad påvirke helsetil- standen så en inndeling kun etter alenemødre eller mødre som lever i parforhold blir for grov. For å gi et mer nyansert bilde av mødres helsetilstand deles de inn etter forhold som antas har sammenheng med helsetilstanden.

Figuren viser at det er forskjeller i psykisk helse mel- lom alenemødre og gifte eller samboende mødre. 11 prosent av alenemødrene har dårlig psykisk helse sammenliknet med 7 prosent blant gifte eller sambo- ende mødre. Forskjellene er ikke store, men signifikante.

Figur 4.1. Andel med dårlig psykisk helse blant alenemødre og gifte/samboende mødre etter yrkesdeltagelse, utdanning og alder ved intervju tidspunkt. Prosent



Uavhengig av sivilstand har mødre med høy yrkesdel- tagelse bedre psykisk helse enn mødre med lav yrkes- deltagelse. Blant mødre med lav yrkesdeltagelse viser figuren at det er flere alenemødre med dårlig psykisk helse enn gifte eller samboende mødre. 21 prosent av alenemødre med lav yrkesdeltagelse har dårlig psykisk helse mens tilsvarende for gifte eller samboende mødre er 14 prosent. Blant alenemødre med høy yrkesdeltagelse er det 7 prosent med dårlig psykisk helse mens tilsvarende for gifte eller samboende mødre er på 5 prosent. Forskjellen er imidlertid ikke signifikant. Re- sultatene viser også at sivilstand har større betydning for psykisk helse når vi sammenlikner mødre med lav yrkesdeltagelse enn for mødre med høy yrkesdeltagel- se.

Andelen alenemødre med dårlig psykisk helse er for- holdsviss mye høyere blant de med lav yrkesdeltagelse enn alenemødre med høy yrkesdeltagelse. Vi finner tilsvarende forskjell for gifte eller samboende mødre.

Resultatene tyder på at yrkesdeltagelse og psykisk helse har betydning for hverandre men det er uvisst om yrkesdeltagelse påvirker psykisk helse eller omvendt.

Uavhengig av sivilstand er det en høyere andel med lavere utdanningsnivå som har dårlig psykisk helse. Blant mødre med lavere utdanning er det en høyere andel alenemødre med dårlig psykisk helse enn gifte eller samboende mødre. Tilsvarende forskjeller finner vi for mødre med høyere utdanning. Blant alenemødre med lavere utdanning er det 6 prosent flere med dårlig psykisk helse enn blant alenemødre med høyere utdanning. Tilsvarende forskjell for gifte eller samboende mødre er 4 prosent, men bare den siste er signifikant.

Generelt påvirkes helsetilstand av alder. Da mødre er konsentrert i alderen 44 år eller yngre kan en ikke forvente de store forskjellene med hensyn på alder. Det viser seg da også at alder ved intervjutidspunkt ikke har noen betydning for den psykiske helsen til alenemødre og gifte eller samboende mødre.

Vurdering av egen helse kan ikke uten videre sammenliknes med psykisk helse fordi vurdering av egen helse består av både fysisk og psykisk helse, og måler helse-tilstanden generelt. figur 3.2 viser andelen alenemødre og gifte eller samboende mødre som vurderer egen helse som dårlig.

Hvis vi ikke tar hensyn til noe annet enn sivilstand viser figuren at 23 prosent av alenemødrene vurderer egen helse som dårlig, mens tilsvarende for gifte eller samboende mødre er 13 prosent. Sivilstand har derimot liten betydning for egenvurdering av helse når vi ser på mødre med lav yrkesdeltagelse. 28 prosent av alenemødrene og 29 prosent av gifte eller samboende mødre vurderer egen helse som dårlig, forskjellene er marginale og ikke signifikante. Imidlertid finner vi større forskjeller blant alenemødre og gifte eller samboende mødre med høy yrkesaktivitet. Andelen med høy yrkesaktivitet som vurderer egen helse som dårlig er henholdsvis på 21 og 12 prosent. Gjennomgående er det slik at mødre med lav yrkesdeltagelse i større grad vurderer egen helse som dårlig enn mødre med høy yrkesdeltagelse, hvor forskjellene er størst blant gifte og samboende mødre. For alenemødre med lav yrkesdeltagelse er det 7 prosent flere som vurderer egen helse som dårlig enn alenemødre med høy yrkesdeltagelse mens forskjellen er på 17 prosent for gifte eller samboende mødre.

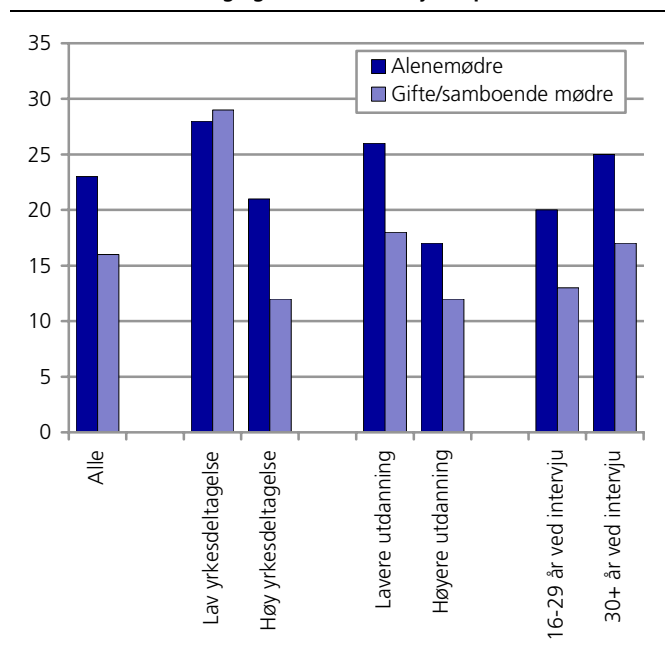
Uavhengig av utdanning er det høyere andel alenemødre som vurderer egen helse som dårlig en gifte eller samboende mødre. Blant mødre med lavt utdanningsnivå vurderer 26 prosent av alenemødrene og 18 prosent av gifte eller samboende mødre egen helse som dårlig. Forskjellene i egenvurdering av helse er noe mindre blant mødre med høy utdanning. 17 prosent av alenemødrene vurderer egen helse som dårlig hvor

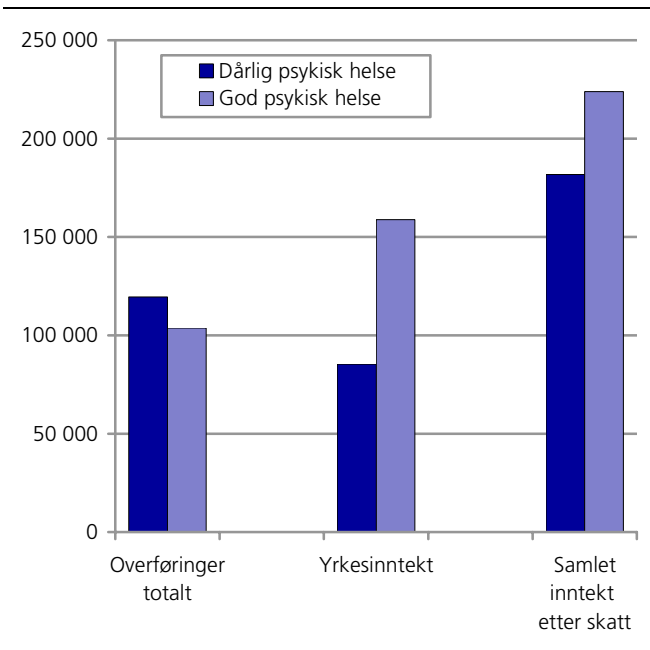
tilsvarende for gifte eller samboende mødre er 12 prosent. Mødre med lavt utdanningsnivå vurderer i større grad egen helse som dårlig i forhold til mødre med høyt utdanningsnivå. Forskjellene er noe større blant alenemødrene hvor det er 9 prosent flere alenemødre med lavt utdanningsnivå som vurderer egen helse som dårlig enn alenemødre med høyt utdanningsnivå. Tilsvarende forskjell for gifte eller samboende mødre er 6 prosent.

Uavhengig av alder er det en høyere andel alenemødre som vurderer egen helse som dårlig. Når vi tar hensyn til alder ved intervjutidspunkt viser det seg at andelen som vurderer egen helse som dårlig er noe høyere for mødre som var 30 år eller eldre ved intervju enn de som var mellom 16 og 29 år. I den yngste alderskategorien vurderer 20 prosent av alenemødrene sin egen helse som dårlig, dette er 7 prosent flere enn for gifte eller samboende mødre i samme alderskategori. For mødre i den eldste alderskategorien vurderer 25 prosent av alenemødrene og 17 prosent av gifte eller samboende mødre sin egen helse som dårlig.

Selv om vi har funnet at mødre med ulik yrkesdeltagelse, utdanningsnivå og alder har ulik psykisk helse og vurderer egen helse ulikt kan vi si lite om årsaksretningen. For eksempel vet vi ikke hvorvidt lav yrkesdeltagelse fører til dårlig fysisk eller psykisk helse. Det kan tenkes at lav yrkesdeltagelse fører til dårlig helse, spesielt ufrivillig, har en rekke negative konsekvenser som gir økt risiko for helseproblemer. Eller omvendt, dårlig helse kan føre til uførhet og problemer med å fullføre utdanning og holde på en jobb.

Figur 4.2 Andel alenemødre og gifte/samboende mødre som vurderer egen helse som dårlig, etter yrkesdeltagelse, utdanning og alder ved intervjutidspunkt



Figur 4.3. Inntekter for alenemødre med god og dårlig psykisk helse. Kroner

4.1. Psykisk helse og økonomiske overføring for alenemødre

Hvilke økonomiske overføringer mødrene får kan avhenge av deres psykiske helse. Resultatene viser også at mødre med dårlig psykisk helse gjennomsnittlig mottar litt mer økonomiske overføringer, og har betydelig lavere yrkesinntekt og lavere samlet inntekt etter skatt.

Figuren viser at økonomiske overføringer er den største inntektskilden til alenemødre med dårlig psykisk helse. Den samlede inntekten består av 58 prosent overføringer med et gjennomsnitt på 119 500 kroner. Alenemødre med god psykisk helse mottar litt mindre økonomiske overføringer. De totale overføringene utgjør 39 prosent av samlet inntekt, og gjennomsnittlig overføring er 103 700 kroner.

Den viktigste enkeltoverføringen for alenemødre med dårlig psykisk helse er ytelser fra folketrygden som utgjør 26 prosent av samlet inntekt før skatt. Det er 65 prosent som mottar slike ytelser som i gjennomsnitt utgjør 53 900 kroner. Overgangsstønad er en viktig del av ytelsen fra folketrygden. Det er 35 prosent av alenemødrene med dårlig psykisk helse som mottar overgangsstønad. Gjennomsnittlig overføring er 24 200 kroner, og utgjør 12 prosent av den samlede inntekten. Den viktigste overføringen for alenemødre med god psykisk helse er også overføringer fra folketrygden, men utgjør 14 prosent av samlet inntekt i motsetning til 26 prosent blant de med dårlig psykisk helse. Barne-trygd er en annen viktig inntektskilde. For alenemødre med dårlig psykisk helse utgjør barnetrygden 11 prosent av samlet inntekt og er i gjennomsnitt 22 100 kroner mens gjennomsnittet for alenemødre med god

psykisk helse er 24 500 kroner eller 9 prosent av samlet inntekt.

Psykisk helse har helt klart betydning for hvem som mottar sosialhjelp. Andelen alenemødre med dårlig psykisk helse som mottar sosialhjelp er 35 prosent og kan anses som svært høy sammenliknet med 14 prosent blant alenemødre med god psykisk helse. Selv om andelen sosialhjelpsmottakere blant alenemødre med dårlig psykisk helse er høy, utgjør stønaden bare 4 prosent av samlet inntekt etter skatt.

Andelen som mottar stønad til barnetilsyn er også forholdsvis høy, men utgjør bare en liten del av samlet inntekt. Større forskjeller er det imidlertid for andelen som mottar bostøtte. Selv om bostøtte utgjør en liten andel av samlet inntekt er det 23 prosent av alenemødre med dårlig psykisk helse som mottar bostøtte i motsetning til 14 prosent for de med god psykisk helse. Engangsstønad, grunn og hjelpstønad har kun en marginal inntektsmessig betydning for alenemødre.

For alenemødre med god psykisk helse er den viktigste inntektskilden yrkesinntekt, mens den for alenemødre med dårlig psykisk helse er økonomiske overføringer. Blant alenemødre med god psykisk helse er det 69 prosent med yrkesinntekt over minstepensjonen for alders og uførepensjonister. Gjennomsnittlig yrkesinntekt for denne gruppen er 158 800 kroner og utgjør 59 prosent av den samlede inntekten. Blant alenemødre med dårlig psykisk helse er det derimot 38 prosent med yrkesinntekt over minstepensjonen for alders- og uførepensjonister, hvor den gjennomsnittlige yrkesinntekten er 85 400 kroner og utgjør 41 prosent av samlet inntekt.

Resultatene tyder på at psykisk helse er avgjørende for graden av selvforsørgelse blant alenemødre. Blant alenemødre med dårlig psykisk helse er økonomiske overføringer en viktigere inntektskilde enn yrkesinntekten og den samlede inntekten etter skatt er på 181 700 kroner og gjenspeiler at de fleste har det trangt økonomisk. Noe annerledes er det for alenemødre med god psykisk helse hvor yrkesinntekten er høyere enn de økonomiske overføringene og inntekt etter skatt er 223 900 kroner i gjennomsnitt.

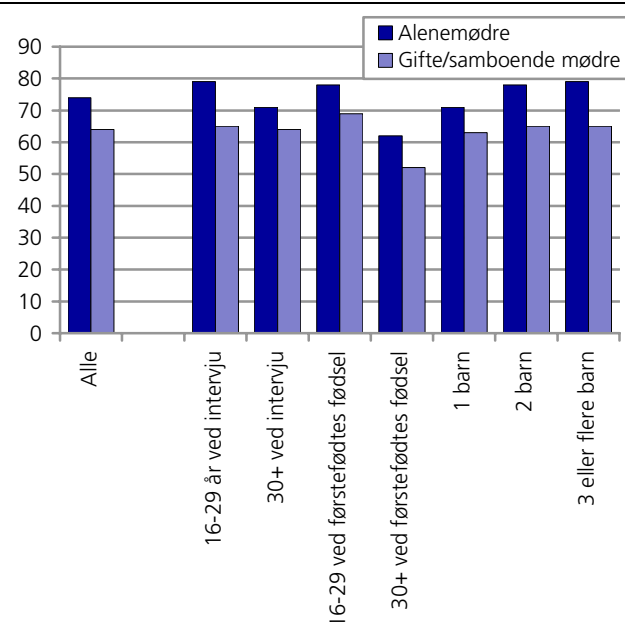
5. Utdanningsnivå

Utdanningsforskjellene mellom alenemødre og mødre ellers har de siste årene blitt mindre, men fortsatt er det en tendens til at alenemødre har noe lavere utdanningsnivå enn gifte eller samboende mødre (Dahl 1993; Kjeldstad og Rønsen 2003; Lyngstad og Epland 2003). I figuren nedenfor ser vi nærmere på noen forhold som kan ha betydning for utdanningsnivået.

Figuren viser at det er noen flere alenemødre med videregående eller lavere utdanning sammenliknet med gifte eller samboende mødre. Blant alenemødre er 74 prosent med videregående eller lavere utdanning sammenliknet med 64 prosent blant gifte eller samboende mødre. Disse forskjellene vil mest sannsynlig bli noe mindre etter hvert da flere alenemødre enn gifte eller samboende mødre er under utdanning. Andelen alenemødre som studerer kan skyldes at reglene for overgangsstønad ble endret i 1998 hvor hensikten var å bedre den økonomiske situasjonen for enslige forsørgerere å bedre mulighetene for utdanning og kvalifisering for å øke mulighetene for innpass på arbeidsmarkedet. Samt at det kan avhenge av fremtidig pardannelse.

For ellers likt aldersnivå har alenemødre gjennomgående lavere utdanningsnivå enn gifte eller samboende mødre, og forskjellene er størst i den yngste aldersgruppen. Dette kan tyde på at alder ved intervju har større effekt på utdanningsnivået til alenemødre enn til gifte eller samboende mødre. Blant de som var 16 - 29 år ved intervjutidspunkt er det 14 prosentpoeng flere alenemødre enn gifte eller samboende mødre med videregående eller lavere som høyeste fullførte utdanning. Forskjellen kan til en viss grad skyldes at det er flere alenemødre som er under utdanning og mest sannsynlig gjelder dette de yngste alenemødrene. Blant alenemødrene har 79 prosent i den yngste aldersgruppen og 71 prosent i den eldste aldersgruppen lavere utdanning. For gifte eller samboende mødre har ikke alder ved intervjutidspunkt noen betydning for utdanningsnivået, det er bare ett prosentpoeng som skiller aldersgruppene. Imidlertid er ingen av resultatene for noen av gruppene signifikante.

Figur 5.1. Andel alenemødre og gifte/samboende mødre med videregående eller lavere utdanning, etter alder ved intervju, alder ved førstefødtes fødsel og antall barn



I motsetning til alder ved intervjutidspunkt har mors alder ved førstefødtes fødsel betydning for høyeste fullførte utdanning både for alenemødre og gifte eller samboende mødre. Det er fortsatt slik at det er flere alenemødre enn gifte eller samboende mødre med lavt utdanningsnivå både blant tidlig og sent fødende. Forskjellene ser imidlertid ut til å være like for alenemødre og gifte eller samboende mødre. Resultatene antyder med dette at mors alder ved førstefødtes fødsel har samme betydning for begge gruppene. Blant alenemødre som var 16 - 29 år ved førstefødtes fødsel er det 16 prosentpoeng flere med videregående eller lavere utdanningsnivå sammenliknet med alenemødre som var 30 år eller eldre da de fikk sitt første barn. Tilsvarende forskjell for gifte eller samboende mødre er 17 prosentpoeng.

Andelen alenemødre med lavere utdanning er noe høyere for de med 2 og 3 eller flere barn enn for alenemødre med ett barn. Forskjellen er imidlertid ikke

signifikant. Blant gifte eller samboende mødre er det svært liten forskjell og antall barn har derfor liten betydning for høyeste fullførte utdanning.

5.1. Høyere utdanning gir økt selvforsørgelse

Utdanning er en av de viktigste faktorene til økonomisk uavhengighet og selvforsørgelse blant alenemødre. Høyere utdanning fører til høyere yrkesaktivitet som igjen reduserer behovet for økonomiske overføringer.

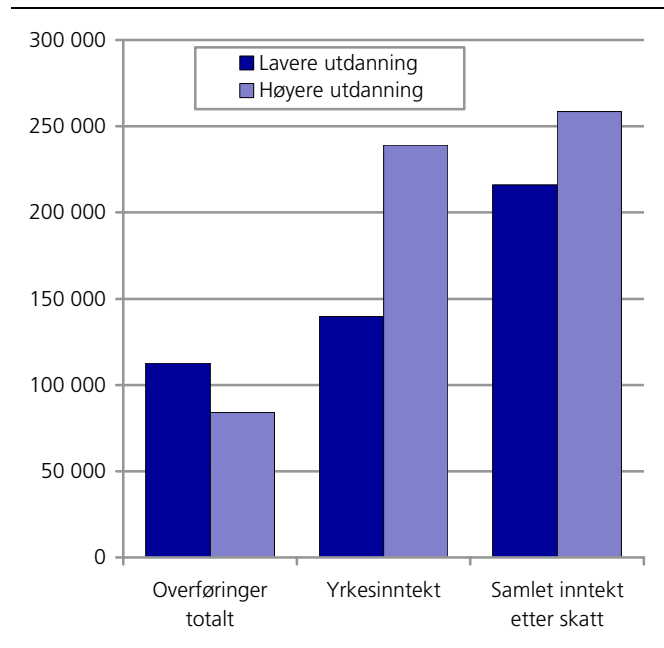
Hovedtrekkene i figuren er at alenemødre med høyere utdanning mottar mindre overføringer, har høyere yrkesinntekt og mer å "leve for" enn alenemødre med lavere utdanning.

Alenemødre med lavere utdanning mottar mer økonomisk støtte enn de med høyere utdanning. De totale overføringene for alenemødre med videregående eller lavere utdanningsnivå er i gjennomsnitt 112 500 kroner og utgjorde 44 prosent av samlet inntekt før skatt. For alenemødre med høyere utdanning er gjennomsnittlige overføringer 84 100 kroner og svarte til 25 prosent av samlet inntekt. Den viktigste overføringen for alenemødre med lavere utdanning er ytelse fra folketrygden som utgjør 16 prosent av samlet inntekt. Det er 56 prosent som mottar denne ytelsen som i gjennomsnitt er på 40 800 kroner. Overgangsstønad er en viktig del av ytelsen fra folketrygden. Blant alenemødre med lavere utdanning er det 38 prosent som mottar overgangsstønad og de gjennomsnittlige overføringene utgjør rundt halvparten av ytelsene fra folketrygden. Den nest viktigste inntektskilden for denne gruppen er barnetrygd. Blant alenemødre med høyere utdanningsnivå er også ytelse fra folketrygden sammen med barnetrygd den viktigste overføringen, men de utgjør hver bare 7 prosent av samlet inntekt. Selv om de andre overføringene er av mindre betydning for den samlede inntekten er det forholdsvis store forskjeller med hensyn på hvem som mottar bostøtte og sosialhjelp. Blant alenemødre med lavere utdanningsnivå er det 20 prosent som mottar bostøtte og 18 prosent som mottar sosialhjelp sammenlignet med 9 og 5 prosent blant alenemødre med høyere utdanningsnivå.

Sammenliknet med andre inntektskilder er det yrkesinntekt som påvirkes mest av utdanningsnivå. Blant alenemødre med lavere utdanning har 61 prosent en yrkesinntekt som er høyere enn minstepensjonen for alders- og uførepensjonister i motsetning til 81 prosent blant de med høyere utdanning. Den gjennomsnittlige yrkesinntekten for de med høyere utdanning utgjør 72 prosent av samlet inntekt og er tilnærmet 100 000 kroner høyere enn for de med lavere utdanning.

Overføringer kompenserer for mye av tapt arbeidsinntekt for alenemødre med lavere utdanning. Selv om yrkesinntekten til alenemødre med lavere utdanning ligger om lag 100 000 kroner under, har alenemødre med høyere utdanning i overkant av 42 000 kroner mer å "leve for" i året enn alenemødre med lavere utdanning.

Figur 5.2. Ulike inntekter blant alenemødre etter utdanning. Kroner



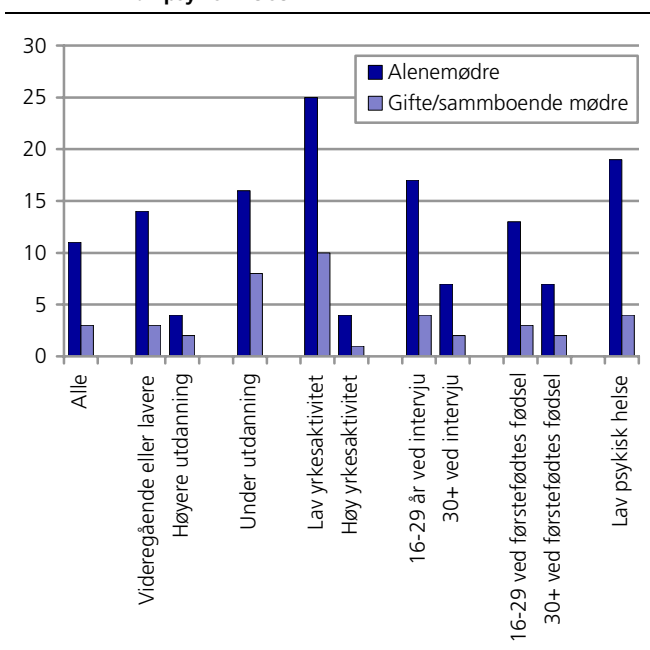
6. Økonomi

Økonomi er kanskje den viktigste kilden til en god levestandard. En tilegnelse av økonomiske ressurser avhenger av en rekke forhold som for eksempel utdanning, yrkesdeltagelse og alder. I dette kapitlet ser vi nærmere på hvilke forhold som kan ha betydning for om en person lever over eller under lavinntekstgrensen, og hvilke økonomiske ytelser som er viktige for alenemorhusholdninger. På slutten av kapitlet ser vi på betalingsproblemer blant alenemødre.

6.1. Lav inntekt

Med lav inntekt menes de personene som lever under lavinntekstgrensen som er på 103 444 kroner. Lavinntekstgrensen er beregnet ut fra husholdningens samlede inntekt som er justert for antall personer i husholdningen. I figuren under ser vi på noen grunner som antas å ha betydning for om en person befinner seg over eller under lavinntekstgrensen.

Figur 6.1. Andel alenemødre og gifte/samboende mødre som lever under lavinntekstgrensen, etter utdanning, yrkesaktivitet, alder, alder ved førstefødtes fødsel og lav psykisk helse.



Figuren viser at andelen alenemødre som lever under lavinntekstgrensen er mye høyere enn for gifte eller samboende mødre. Andelen er henholdsvis på 11 og 4 prosent. Utdanning har stor betydning for alenemødre men derimot liten betydning for gifte eller samboende mødre. Blant alenemødre med videregående eller lavere utdanningsnivå befinner 14 prosent seg under lavinntekstgrensen mens andelen er 4 prosent blant de med høyere utdanning. Andelen gifte eller samboende mødre under lavinntekstgrensen er 3 prosent blant de med lavere utdanning og 2 prosent for de med høyere utdanning, forskjellene er ikke signifikante. Hvis vi sammenligner mødre med høyere utdanning finner vi nesten ingen forskjell med hensyn på sivilstand. Personer som er under utdanning og i en lavinntektshusholdning antas å være i denne tilstanden midlertidig. Blant alenemødre er andelen på 16 prosent og 8 prosent for gifte eller samboende kvinner. Forskjellene her er ganske store men antas i stor grad å skyldes at alenemødre ikke har en annen part som kan bidra til husholdningens økonomi under studietiden. Generelt er det også flere alenemødre som er under utdanning enn gifte eller samboende mødre. Dette kan være en grunn til at en forholdsvis høy andel av alenemødrene befinner seg under lavinntekstgrensen.

Yrkesaktivitet er den viktigste faktoren for å komme over lavinntekstgrensen. Vi finner store forskjeller mellom mer og mindre yrkesaktive mødre. Blant alenemødre med lav yrkesdeltagelse er 25 prosent under lavinntekstgrensen mens tilsvarende for alenemødre med høy yrkesaktivitet er bare 4 prosent. Den store forskjellen i husholdninger for gifte eller samboende mødre tyder på at der hvor mor jobber lite er det også en tendens til at far jobber lite. Fortsatt er det stor forskjell på lavinntektsandel mellom alenemødre og andre mødre med lav yrkesaktivitet. Blant mødre som jobber lite er det mer enn dobbelt så mange alenemødre som andre mødre under lavinntekstgrensen. En kilde til ulikhet ligger helt klart i at foreldre som lever i parforhold som oftest har en ekstra inntekt å bidra med. Selv om enslige forsørgere får flere økonomiske overføringer vil ikke dette utjevne "tapet" av en ekstra inntekt.

Mors alder ved intervju tidspunkt har stor betydning for andelen under lavinntektsgrensen blant alenemødre. Blant de yngre er 17 prosent under lavinntektsgrensen sammenlignet med 7 prosent blant de eldste. Derimot har alder ved intervju tidspunkt liten betydning for gifte eller samboende mødre, andelen under lavinntektsgrensen er henholdsvis på 4 og 2 prosent. For gitt alderskategori er det en klar overvekt av alenemødre under lavinntektsgrensen og da spesielt for den yngste aldersgruppen.

Vi finner den samme tendensen for mors alder ved førstefødtes fødsel. Tallene viser større andel med lavinntekt blant yngre enn blant eldre alenemødre, henholdsvis 13 og 7 prosent, men ikke for gifte eller samboende mødre. Imidlertid er ingen av funnene signifikante.

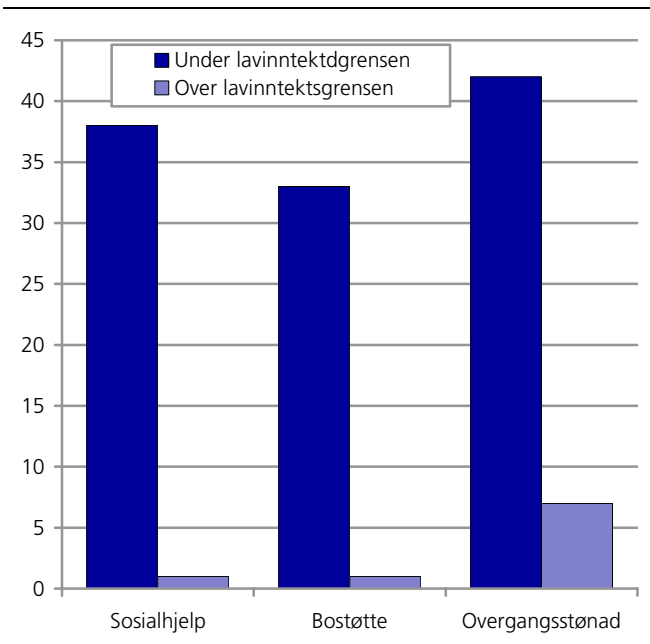
Effekten av dårlig psykisk helse er ikke den samme for alenemødre og gifte eller samboende mødre. Blant alenemødre med dårlig psykisk helse er 19 prosent under lavinntektsgrensen, mens det bare gjelder 4 prosent av gifte eller samboende mødre. Denne forskjellen er imidlertid ikke signifikant. Funnene antyder at effekten av psykisk helse på sannsynligheten for å befinne seg i en lavinntektshusholdning er større for alenemødre enn for gifte eller samboende mødre. Også vurdering av egen helse ser ut til å være av betydning. Blant alenemødre som vurderer sin egen helse som dårlig er det 13 prosent som tilhører en lavinntektshusholdning, mens det er 3 prosent av gifte eller samboende mødre. Selv om ingen av funnene er signifikante antyder resultatene likevel at helse har betydning for inntektsnivået til husholdningen, og da spesielt for alenemødre.

En stor andel av alenemorhusholdninger har et inntektsnivå som ligger klart under husholdningene til gifte eller samboende mødre. For å komme opp på et tilfredstillende inntektsnivå er alenemorhusholdninger i større grad avhengige av supplerende økonomiske ytelser. Neste figur viser tre økonomiske ytelser som anses som viktige for lavinntektshusholdninger. Figuren viser store forskjeller mellom alenemødre under og over lavinntektsgrensen i forhold til hvem som mottar de ulike stønadene. 38 prosent av alenemødrene som mottar sosialhjelp lever også under lavinntektsgrensen. Bostøtte er en annen tilleggs yttelse som skal sørge for bedre levekår. Blant alenemødre som lever under lavinntektsgrensen er det 33 prosent som mottar denne stønaden i motsetning til 1 prosent blant de som lever over lavinntektsgrensen. Det er også forholdsvis mange alenemødre i lavinntektshusholdninger som mottar overgangsstønad i forhold til de over lavinntektsgrensen, det gjelder henholdsvis 42 og 7 prosent.

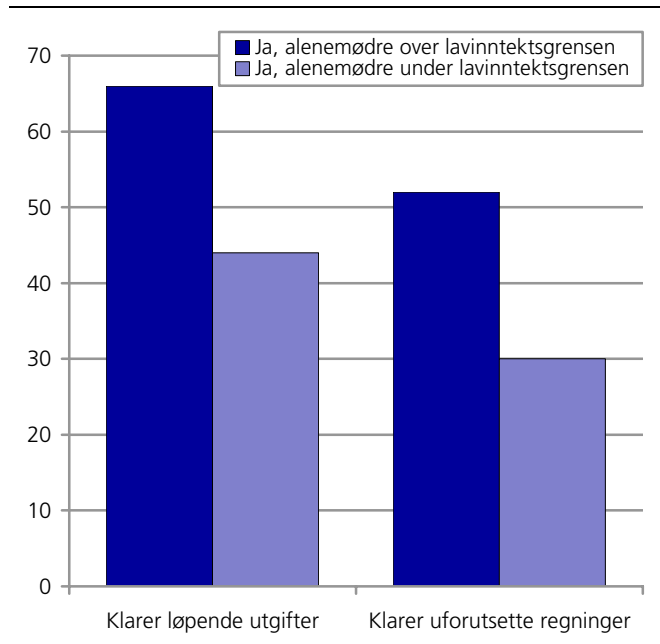
6.2. Betalingsproblemer blant alenemødre

Mange alenemødre har trange økonomiske levekår og en vil derfor vente at mange har betalingsproblemer. For tverrsnittsundersøkelsene 2000 og 2001 ble alenemødre spurt om husholdningen i løpet av de siste 12 månedene hadde hatt vansker med å klare løpende utgifter til f.eks. mat, transport, eller bolig. De ble også spurt om husholdningens økonomi var slik at de størsteparten av året hadde mulighet for å klare en uforutsett regning på 3000 kroner til f.eks. tannlege eller reparasjon.

Figur 6.2 Andel alenemødre som lever under lavinntektsgrensen, etter økonomiske ytelser som sosialhjelp, bostøtte og overgangsstønad



Figur 6.3. Betalingsproblemer blant alenemødre etter husholdninger over eller under lavinntektsgrensen. Prosent



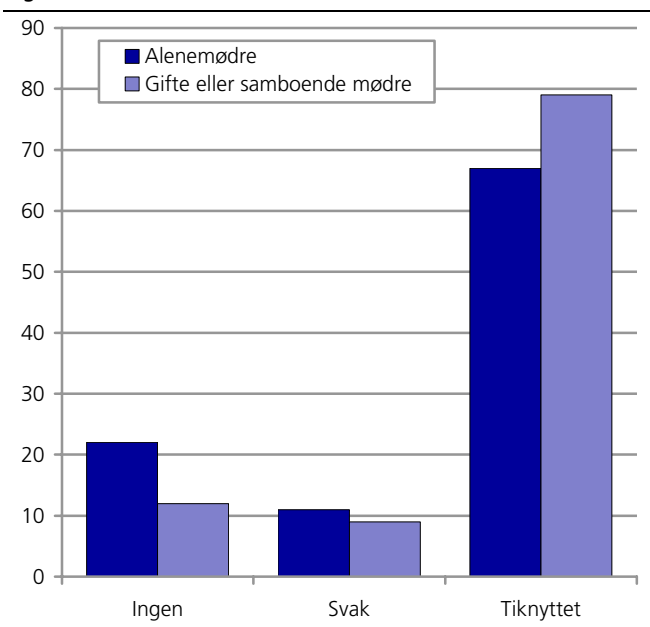
Figuren viser at 66 prosent av alenemødre fra husholdningen med inntekt over lavinntektsgrensen har svart at de en sjelden gang eller aldri har problemer med å betale løpende utgifter de siste 12 månedene. Når vi ser på lavinntektshusholdninger er det 56 prosent som ikke klarer de løpende utgiftene. Denne andelen er ganske høy men ikke overraskende med tanke på at de har en årlig inntekt som er mindre enn 103 444 kroner.

Få alenemødre klarer uforutsette regninger. Omtrent annenhver alenemorhusholdning over lavinntektsgrensen har problemer med å betale en uforutsett regning på 3000 kroner. Hele syv av ti alenemorhusholdninger under lavinntektsgrensen svarer at de ikke klarer en uforutsett regning på 3000 kroner. Resultatene indikerer at alenemødrene stort sett klarer de løpende utgiftene, men økonomien er stram slik at mange har problemer med uforutsette regninger som må betales.

7. Yrkesaktivitet

Yrkesdeltagelse er en viktig kilde til økt levestandard og en vei ut av fattigdom. Tidligere forskning viser at alenemødre hadde en særlig utsatt posisjon på arbeidsmarkedet gjennom 1980- og 1990-årene. Gjennom disse 20 årene har det vært lavere yrkesaktivitet, høyere arbeidsløshet og undersysselsetting for enslige forsørgere sammenliknet med gifte eller samboende (Kjeldstad og Rønsen 2003). At alenemødre har lavere yrkesaktivitet enn gifte eller samboende mødre kan skyldes flere forhold som individuelle kjennetegn og eller seleksjonsmekanismer i arbeidsmarkedet. Fokus her er rettet mot å avdekke mulige kjennetegn som kan være med på å gjøre alenemødre mindre attraktive på arbeidsmarkedet.

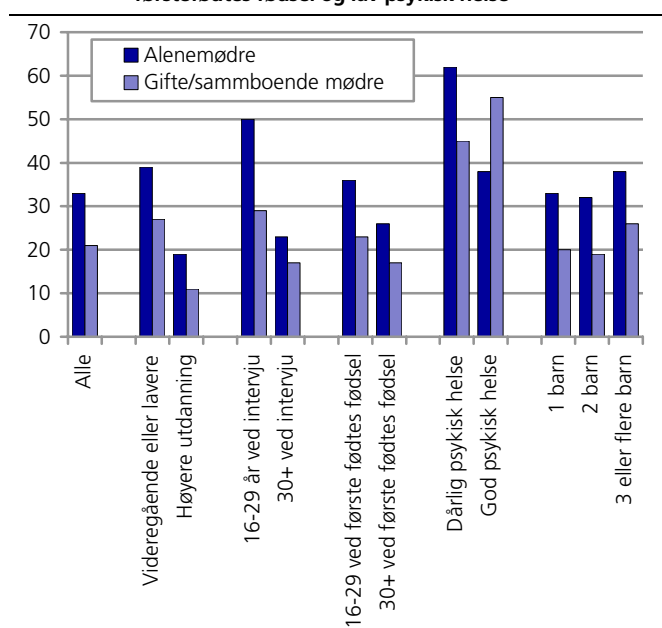
Figur 7.1 Yrkesaktivitet blant alenemødre. Prosent



Vi finner klare forskjeller i yrkesdeltagelse mellom alenemødre og gifte eller samboende mødre. De fleste alenemødrene har yrkesinntekt, men det er forholdsvis mange med yrkesinntekt under 0.5G som her betraktes som ikke yrkesaktive. Sammenliknet med gifte eller samboende mødre er det nesten dobbelt så mange alenemødre med ingen yrkesaktivitet. Blant alenemødrene er det 22 prosent uten yrkesdeltagelse, mens tilsvarende for gifte eller samboende mødre er 13 prosent. Derimot er det små forskjeller mellom mødre når det gjelder svak yrkestilknytning. Uavhengig av sivilstand er det helt klart flest personer i kategorien "tilknyttet arbeidsmarkedet". Selv om det er en høy andel alenemødre som er tilknyttet arbeidsmarkedet er det likevel 10 prosent færre enn gifte eller samboende mødre.

I tabellene nedenfor blir situasjonen noe forenklet, gruppen med lav yrkesaktivitet består her av mødre med svak eller ingen tilknytning til arbeidsmarkedet. Vi ser nærmere på mulige årsaker til lav yrkesdeltagelse.

Figur 7.2. Andel alenemødre og gifte/samboende mødre med lav yrkesdeltagelse, etter utdanning, alder, alder ved førstefødtes fødsel og lav psykisk helse



Gjennomgående er det langt flere alenemødre med lav yrkesdeltagelse enn gifte eller samboende mødre. Selv for likt utdanningsnivå er forskjellene store. Blant alenemødre med videregående eller lavere utdanningsnivå er det 39 prosent med lav yrkesdeltagelse, mens andelen for gifte eller samboende er 27 prosent. Forskjellene mellom alenemødre og andre mødre blir bare litt mindre for de med høyere utdanningsnivå. Resultatene kan bety at selv for likt utdanningsnivå har alenemødre gjennomgående vanskeligere for å etablere seg på arbeidsmarkedet. Andre mulige forklaringer er at de er under utdanning eller har en annen motivasjon for å jobbe på grunn av andre forsørgelsesmuligheter.

Selv om det finnes forskjeller mellom alenemødre og mødre i parhusholdninger har utdanningsnivået en positiv innvirkning på yrkesaktiviteten. For alenemødre med lavere utdanning er det dobbelt så høy andel med lav yrkesdeltagelse sammenliknet med alenemødre med høyere utdanning. Utdanningsnivået fører også til store forskjeller for gifte eller samboende mødre.

Hvor gammel en person er ved intervju tidspunkt og alderen når en kvinne får sitt første barn kan indirekte påvirke yrkesdeltagelsen. En persons alder avgjør i stor grad hvor langt en person har kommet i utdanningsløpet og hvor mye yrkeserfaring en har rukket å opparbeide seg. Noe av det samme gjelder for kvinner som får barn i ung alder. De har i mindre grad blitt ferdige med utdanningen samtidig som de ikke har fått tid til å opparbeide seg yrkeserfaring.

Mors alder ved intervju tidspunkt har stor betydning for yrkesdeltagelsen. Blant alenemødre i den yngste aldersgruppen er det mer enn dobbelt så mange med lav yrkesdeltagelse som i den eldste aldersgruppen. I den yngste aldersgruppen er andelen med lav yrkesdeltagelse svært høy. Halvparten av disse alenemødrene har en yrkesinntekt som er lavere enn folketrygdens minste ytelse mens det gjelder for 23 prosent av de litt eldre alenemødre. Vi finner ikke like markante forskjeller for gifte eller samboende mødre. Videre antyder resultatene at effekten av å bo i parhushold er størst i den yngste aldersgruppen. Dette kan nok til en viss grad skyldes at noen unge alenemødre er under utdanning.

Mors alder ved førstefødtes fødsel har mindre betydning på yrkesaktiviteten enn alder ved intervju tidspunkt. Mødre som var 29 år eller yngre da de fikk sitt første barn har lavere yrkesaktivitet enn de andre mødrene. For alenemødre er denne forskjellen på 36 og 26 prosent, mens for gifte eller samboende mødre er andelen på 23 og 17 prosent.

Psykisk helse har betydning for yrkesaktiviteten og spesielt for alenemødre. Blant alenemødre med dårlig psykisk helse er det 62 prosent som har en svak tilknytning til arbeidsmarkedet mens for alenemødre

med god psykisk helse er det 38 prosent med lav yrkesdeltagelse. For gifte eller samboende mødre er tilsvarende forskjeller på 45 og 55 prosent.

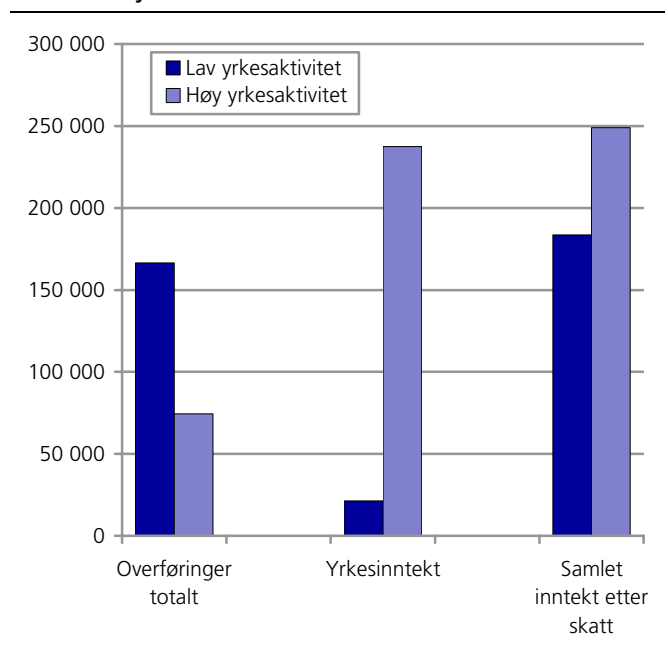
Alenemødres yrkestilknytning påvirkes ikke av antall barn, derimot har det en viss betydning for gifte eller samboende mødre. Blant gifte eller samboende mødre er andelen med lav yrkesdeltagelse den samme for de med ett og to barn, mens andelen er større for de med tre eller flere barn. Gjennomgående har alenemødre lavere yrkesdeltagelse enn gifte eller samboende mødre med tre eller flere barn.

7.1. Yrkesaktivitet gir bedre levekår

Yrkesaktivitet er kanskje den viktigste faktoren til selvforsørgelse og økt levestandard. Yrkesaktive alenemødre er i mindre grad avhengig av økonomiske overføringer samtidig som de har en høyere samlet inntekt etter skatt. Figur 7.3 viser et lite utdrag av økonomiske overføringer for en bedre utdypning se tabell 15 og 16 bakerst i rapporten.

Figuren viser at yrkesaktivitet er svært avgjørende for økonomiske overføringer og samlet inntekt etter skatt. Alenemødre med lav yrkesdeltagelse får gjennomsnittlig 166 600 kroner i overføringer, eller 86 prosent av den samlede inntekten før skatt. Ytelsene fra folketrygden er den viktigste overføringen og utgjør 41 prosent av samlet inntekt. 88 prosent av alenemødre med lav yrkesaktivitet mottar ytelsene fra folketrygden som i gjennomsnitt er 80 200 kroner. Halvparten av ytelsene fra folketrygden består av overgangsstønad noe 58 prosent av alenemødrene mottar. Overgangsstønaden er gjennomsnittlig 41 800 kroner. Den nest viktigste overføringen er barnetrygd som utgjør 14 prosent av samlet inntekt for de med lav yrkesdeltagelse.

Figur 7.3. Inntekter for alenemødre med høy og lav yrkesaktivitet. kroner



Det er forholdsvis mange alenemødre med lav yrkesdeltagelse som mottar bostøtte og sosialhjelp, henholdsvis er overføringene gjennomsnittlig på 6 400 og 7 400 kroner. Selv om det er mange som mottar disse stønadene utgjør stønadene en liten andel av samlet inntekt. Andelen som mottar stønad til barnetilsyn er også forholdsvis høy men har på lik linje med de andre skattefrie overføringene, bortsett fra barnetrygd, kun en marginal inntektsmessig betydning for denne gruppen alenemødre.

For alenemødre med høy yrkesinntekt har overføringer mindre betydning for samlet inntekt. De gjennomsnittlige overføringene er på 74 400 kroner, og utgjør bare 24 prosent av samlet inntekt. Den viktigste enkelt overføringen er barnetrygd som utgjør 8 prosent av samlet inntekt. Nest viktigst er ytelse fra folketrygden med et gjennomsnitt på 14 700 kroner. Ytelsen utgjør 5 prosent av samlet inntekt i motsetning til 41 prosent blant alenemødre med lav yrkesdeltagelse. Andre overføringer har svært liten betydning for den samlede inntekten.

For alenemødre med lav yrkesdeltagelse utgjør yrkesinntekten 11 prosent av samlet inntekt i motsetning til 76 prosent blant alenemødre med høy yrkesaktivitet. Den gjennomsnittlige yrkesinntekten til alenemødre med høy yrkesdeltagelse er på 237 500 kroner og er knappe 54 000 kroner høyere enn den samlede inntekten etter skatt til alenemødre med lav yrkesaktivitet. Dette indikerer at yrkesdeltagelse er den viktigste faktoren til selvforsørgelse og vil dermed bedre mulighetene for økt levestandard.

7.2. Hvilke forhold kan forklare ulikheter i yrkesinntekt?

Tidligere i rapporten viste vi at yrkesdeltagelse er viktig for å opprettholde eller tilegne seg gode levekår for alenemødre. Videre så vi at forhold som utdanningsnivå og alder ved intervju tidspunkt er viktig for yrkesdeltagelsen. For å få frem variasjonen i yrkesinntekt og gi et mer nyansert bilde av mødre og hvilke forhold som kan påvirke yrkesinntekten, brukes en multivariat regresjonsanalyse. I dette avsnittet kommenteres kun deler av regresjonsanalysen.

Hvis vi ser på sivilstatus alene finner vi at alenemødre har en inntekt som er 18 300 kroner mindre enn gifte eller samboende mødre. Resultatet er sterkt signifikant, men forklaringsprosenten er bare på 0.3 prosent. Når vi tar hensyn til en rekke forhold som skiller alenemødre fra andre mødre, herunder utdanning og alder ved intervju tidspunkt, finner vi derimot at alenemorrollen bare kan forklare marginale forskjeller i yrkesinntekt. Resultatene fra regresjonsanalysen viser helt klart at betydningen av å være alenemor reduseres kraftig når vi tar hensyn til andre forhold. Som en følge av at andre relevante variable ble tatt med i analysen steg også forklaringskraften betraktelig samtidig med at sammenhengen mellom det å være alenemor og yrkesinntekt ble svekket.

Regresjonsanalyse

Formålet med en regresjonsanalyse er å undersøke hvorvidt og i hvilken grad én eller flere variabler (uavhengige variabler) er årsak(er) til den variabelen vi ønsker å studere nærmere (avhengig variabel). I tillegg til å konstantere graden av samsvar ser vi også på hvilke verdier på den avhengige variabelen som vanligvis forekommer for ulike verdier på de uavhengige variablene. En regresjonsanalyse beskriver altså hvordan den gjennomsnittlige verdien på den avhengige variabelen øker eller minsker med variasjoner i de uavhengige variablene. Referansegruppen i regresjonsanalysen viser til personer som skårer null på alle de uavhengige variablene. Målet på regresjonsmodellens forklaringskraft uttrykkes ved justert R^2 som beskriver hvor stor andel av variasjonen i den avhengige variabelen som "forklares" av de uavhengige variablene.

Referansegruppen i analysen er gifte eller samboende mødre i aldersgruppen 35 år eller eldre som fikk sitt første barn da de var mellom 25 til 34 år, bosatt i Oslo og Akershus med utdanning på videregående nivå. I figur 7.4 sammenlikner vi yrkesinntekten til referansegruppen og alenemødre med samme kjennetegn som referansegruppen.

Tabell 7.1. Regresjonsanalyse; Effekten av ulike forhold på yrkesinntekten

Forklaringsvariabel	Parameterestimat
Referansegruppe	196 100***
Alenemor	- 13 200**
<i>Utdanning</i>	
Obligatorisk, eller mindre	- 35 200***
Høyere	73 600***
<i>Aldersgruppe</i>	
16-24	- 73 200***
25-34	- 31 500***
<i>Mors alder ved førstefødte</i>	
16-24	- 18 600***
35+	- 20 300***
<i>Antall barn i aldersgruppen</i>	
0-6	- 22 200***
7-19	- 8 500***
20+	- 4 800*
<i>Bosted</i>	
Utenfor Oslo og Akershus	20 300***
Justert R^2	0.18

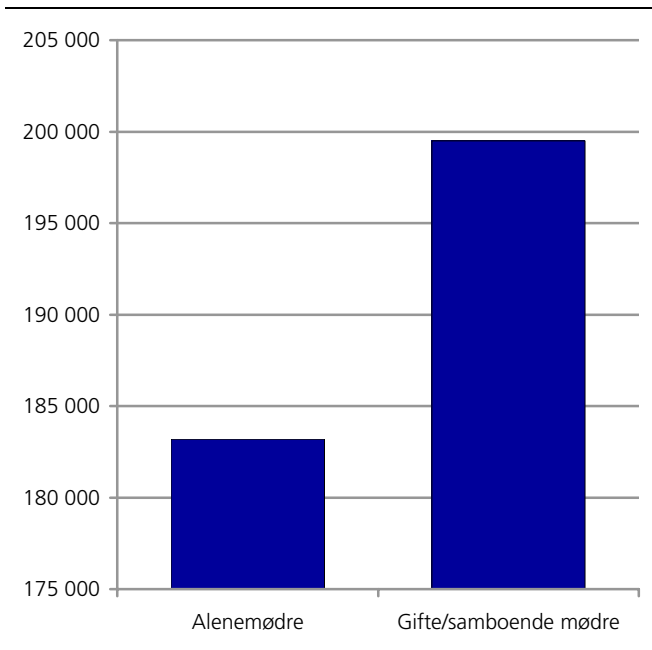
Kilde: levekårsundersøkelsene tverrsnitt 2000 og 2001 og paneldata 2000 og 2001.

*** signifikant på 99 prosentnivå

** signifikant på 95 prosentnivå

* ikke signifikant

Figur 7.4. Gjennomsnittlig yrkesinntekt til alenemødre og gifte/samboende mødre i aldersgruppen 35 år eller eldre som fikk sitt første barn da de var mellom 25 til 34 år, bosatt i Oslo og Akershus med utdanning på videregående nivå. Kroner



Som figuren viser er forskjellene i yrkesinntekt marginale og vil i liten grad påvirke mulighetene for å være selvforsørgende. Gjennomsnittlig tjener alenemødre 13 200 kroner mindre enn gifte eller samboende mødre. Resultatet tyder på at alenemødre ikke er en homogen gruppe og at det imidlertid er en rekke andre individuelle forhold som virker inn på forskjellene i yrkesinntekt enn effekten av å være alenemor.

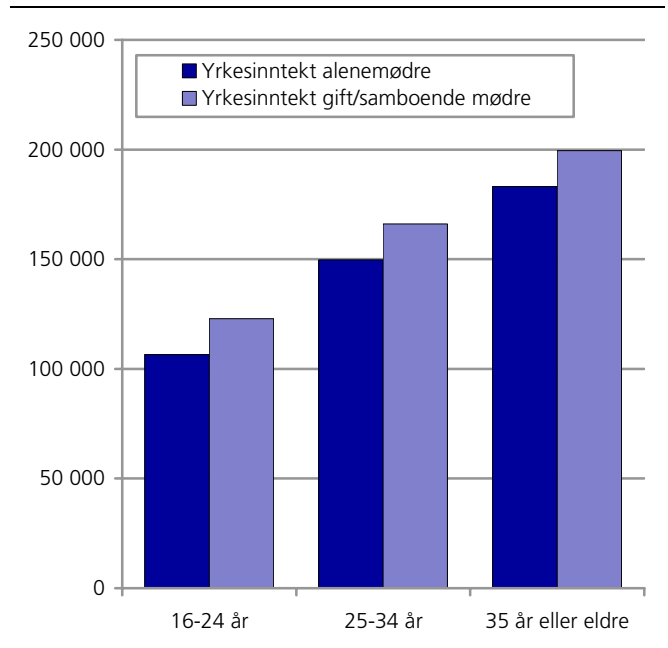
7.3. Alder og utdanning er viktig for yrkesinntekten

Figurene nedenfor viser ikke den rene effektene av for eksempel alder og utdanning på yrkesinntekt. Det antas at bakgrunnsvariabler vi ikke har kontrollert for også påvirker yrkesinntekten. Formålet er å vise gjennomsnittlig yrkesinntekt for mødre etter ulike forhold.

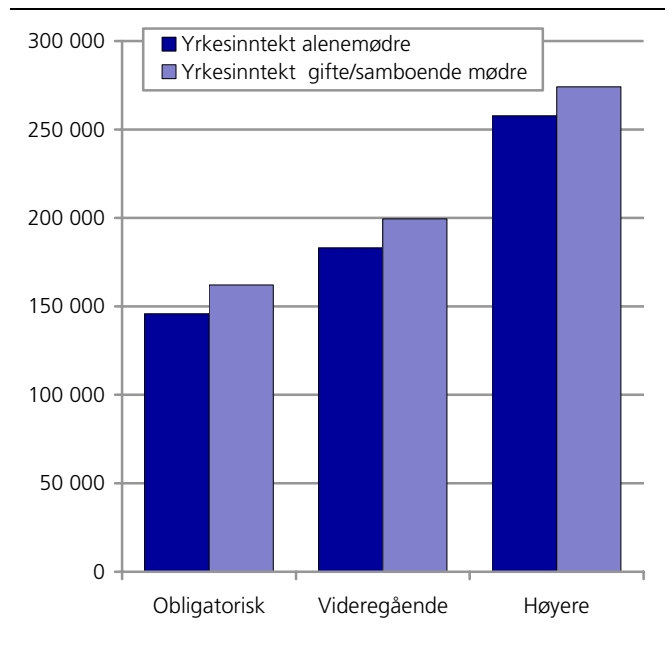
Uavhengig av om man er alenemor eller ikke har alder ved intervju tidspunkt stor betydning for yrkesinntekten. Effekten av alder på yrkesinntekt er faktisk mer enn fire ganger effekten av å være alenemor og dermed mer avgjørende for økonomisk uavhengighet.

Figuren viser den gjennomsnittlige yrkesinntekten for alenemødre og gifte eller samboende mødre for gitt alderskategori. Forskjellene mellom alenemødre og gifte eller samboende mødre er 13 200 kroner og lik for alle alderskategorier fordi samspillsledd ikke er tatt med. Det som er av interesse her er å se på betydningen av alder på yrkesinntekt.

Figur 7.5. Gjennomsnittlig yrkesinntekt til alenemødre og gifte/samboende mødre, gruppert etter alder ved intervju tidspunkt. Kroner



Figur 7.6. Gjennomsnittlig yrkesinntekt til alenemødre og gifte/samboende mødre, gruppert etter høyeste fullførte utdanningsnivå. Kroner. Samme kommentar som i forrige figur



Yrkesinntekten stiger med økt alder, men er ikke helt lineært. Resultatene antyder med dette at effekten av alder på yrkesinntekt vil avta desto eldre personene er. Sammenlignet med personer i alderen 35 år eller eldre har personer under 25 år en yrkesinntekt som er 73 200 kroner lavere mens personer i alderen 25 til 34 år har en yrkesinntekt som er 31 500 kroner lavere. Effekten av å være ung er faktisk mer enn fem ganger effekten av det å være alenemor. De eldste mødre

har helt klart et fortrinn med tanke på selvforsørgelse og behovet for økonomiske overføringer.

Regresjonsanalysen viser at utdanningsnivå er den viktigste enkeltfaktoren når ulikheter i yrkesinntekt skal forklares. Lav utdanning vil i større grad enn høyere utdanning gi ustabile og dårlig betalte jobber som preges av "sist inn og først ut prinsippet". Imidlertid finner vi også store forskjeller i yrkesinntekt når mødre i de ulike utdanningskategoriene sammenliknes.

Figuren viser gjennomsnittlig yrkesinntekt for alenemødre og gifte eller samboende mødre for gitt utdanningsnivå. Også her er forskjellene i yrkesinntekt mellom alenemødre og gifte eller samboende mødre de samme for alle utdanningskategorier fordi samspillsledd ikke er tatt med

Effekten av utdanning på yrkesinntekt øker progressivt for økt utdanningsnivå. Gevinsten ved å gå fra videregående til høyere utdanning er mer enn dobbelt så stor som gevinsten ved å gå fra obligatorisk utdanning til videregående nivå. For eksempel vil en mor med obligatorisk utdanning gjennomsnittlig tjene 35 200 kroner mindre enn en mor med utdanning på videregående nivå. Forskjellene i yrkesinntekt mellom videregående og høyere utdanning er mer markant og utgjør 73 600 kroner. Funnene indikerer at utdanning er svært avgjørende for yrkesinntekt. For eksempel tjener en mor med obligatorisk utdanning 108 800 kroner mindre enn en mor med høyere utdanning.

7.4. Mors alder ved førstefødte og antall barn

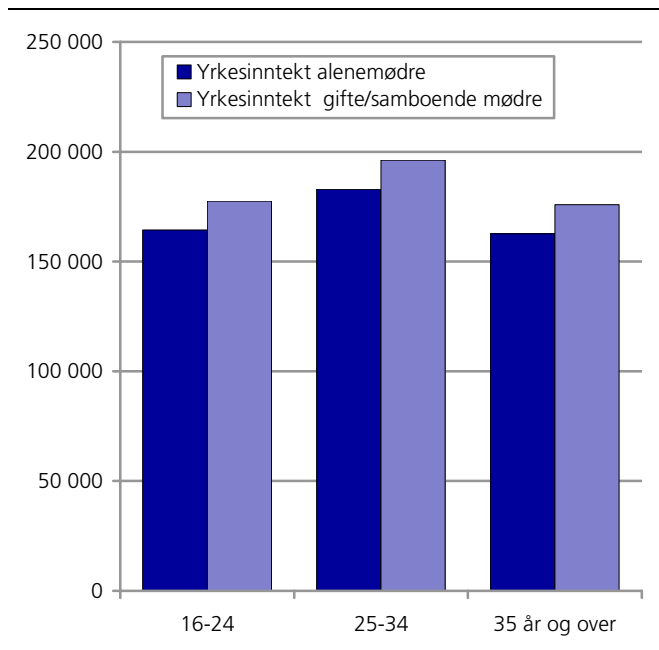
Mors alder ved førstefødtes fødsel kan påvirke utdanningsforløpet og dermed yrkesinntekten. Kvinner som får barn i ung alder kan få avbrudd i utdanningen og dernest problemer med å gå videre i utdanningsforløpet. Kvinner som er eldre når de får barn vil i større grad være ferdige med utdanningen og påbegynt en arbeidskarriere.

Figuren avviker fra antagelsen om at økt alder ved førstefødtes fødsel gir høyere yrkesinntekt. Mødre som var 35 år eller eldre da første barnet ble født har lavere inntekt enn de andre aldersgruppene. Dette skyldes mest sannsynlig at de i større grad har små barn ved intervjuetidspunktet og av den grunn har en lav yrkesaktivitet og ikke at høy alder ved førstefødtes fødsel i seg selv gir lavere yrkesinntekt. En mor som får sitt første barn før hun er 25 år har en yrkesinntekt som er 18 600 kroner lavere enn en mor som er mellom 25 og 34 år da første barn ble født.

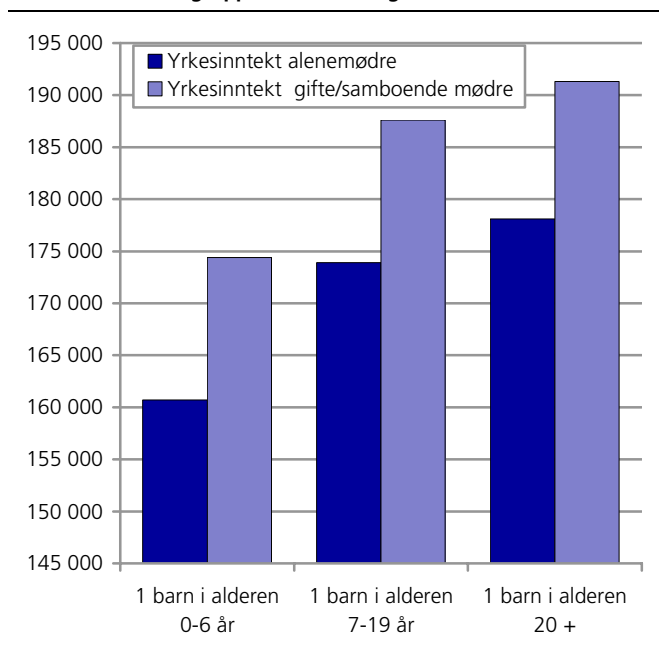
Alderen på barnet påvirker også yrkesinntekten. Mødre med barn i aldersgruppen 0 til 6 år har lavest yrkesinntekt. En alenemor med ett barn i aldersgruppen 0 til 6 år har en yrkesinntekt på 160 700 kroner, mens en alenemor med ett barn i aldersgruppen 7 til 19 år har en yrkesinntekt på 174 400 kroner. Mest sannsynlig

skyldes dette at mødre med små barn oftere jobber deltid.

Figur 7.7. Gjennomsnittlig yrkesinntekt til alenemødre og gifte/samboende mødre, gruppert etter mors alder ved førstefødtes fødsel. Kroner



Figur 7.8. Gjennomsnittlig yrkesinntekt til alenemødre og gifte/samboende mødre, gruppert etter ett barn i aldersgruppene 0-6, 7-19 og 20+. Kroner



8. Alenemødre, en selektert gruppe?

Mye tyder på at alenemødre i snitt har noe dårligere levekår enn gifte eller samboende mødre. Dårlige levekår blir forbundet med en opphopning av velferdsproblemer som dårlig helse og boforhold, knappe økonomiske ressurser som kan skyldes lav utdanning og svak yrkesdeltagelse. De ressursene en person disponerer er avgjørende for personens levekår og mulighetene for å oppnå bedre levekår. Helse, utdanning, yrkesdeltagelse og alder er noen ressurser en person disponerer for å tilegne seg disponibel inntekt som gir muligheter for gode boforhold og generell velstand. Analysen viser at yrkesinntekt er den viktigste faktoren for å gi økt disponibel inntekt og dernest mulighetene for en god levestandard. Den viktigste enkeltfaktoren for å gi høy inntekt er høyere utdanning.

Funnene indikerer ikke på noe vis at alle alenemødre har dårlige levekår. Selv om alenemødre skårer noe dårligere enn gifte eller samboende mødre på de fleste levekårsindikatorene finner vi også individuelle forskjeller som tyder på at alenemødre ikke er en selektert gruppe. På lik linje med gifte eller samboende mødre finner vi spredning i utdanningsnivå, yrkesaktivitet og alder. Av den grunn er det viktig å fokusere på hvilke forhold som faktisk fører til økonomisk avhengighet blant noen alenemødre. I og med at yrkesinntekt er den viktigste faktoren for selvforsørgelse og gir muligheter for økt levestandard blir det sett nærmere på ulike mekanismer som kan forklare forskjellene.

En mulig forklaring er at alenemødre er en homogen gruppe som på grunn av individuelle forhold stiller svakere på arbeidsmarkedet. Det er blant annet en tendens til at alenemødre har noe lavere utdanning, er noe yngre ved intervju og var noe yngre da de fikk sitt første barn enn andre mødre. Selve livssituasjonen som alenemor kan også føre til at mange har mindre yrkeserfaring. Dette er forhold som gjør at de er en mindre ettertraktet gruppe på arbeidsmarkedet som kan føre til ustabile og dårlig betalte jobber som preges av "sist inn og først ut" prinsippet. Mest sannsynlig ville disse personene også kommet dårlig ut uavhengig av rollen som alenemor.

Vi fant også at yrkesaktiviteten er lavere for alenemødre enn andre mødre selv for likt utdanningsnivå. Dette tyder på at forskjellene i yrkesaktivitet i liten grad kan forklares ut fra at alenemødre er en selektert gruppe. Mest sannsynlig skyldes forskjellene i yrkesaktiviteten en kombinasjon av individuelle forhold og ytre rammebetingelser. Tilknytningen til arbeidsmarkedet bestemmes av mulighetene til å få arbeid samt mulighetene til alternative inntektskilder og gjøremål og kanskje det viktigste, individuelle preferanser for arbeid (Halvorsen 1994:72). Selv om ideologiske grunner tilsier at alle som er arbeidsdyktige bør ha en jobb, er ikke alltid realiteten slik. Vi kan ikke se bort fra at noen foretrekker andre tilpasninger enn yrkesdeltagelse selv om mulighetene for jobb eksisterer. Yrkesaktive alenemødre vil også være i en spesiell livssituasjon som preges av mindre tid til hjemmet enn gifte eller samboende mødre. For mange alenemødre kan forholdet mellom plikter og rettigheter bli konfliktfylt. Ut fra samfunnets idealbilde på en god mor skal de være både fulltidsarbeidende og omsorgsfulle. Døgnet kan rett og slett ha for få timer til dette. Spesielt vil en kombinasjon av lav utdanning og arbeidspresst hjemme kunne gi lavtlønnede jobber som er kjedelige og rutinemessige. Disse jobbene kan igjen øke tilbøyeligheten til å benytte seg av alternative inntektskilder. Det forholdsvis sjenerøse trygde- og stønadssystemet kan føre til at fallhøyden ved å leve på trygd er svært liten hvis mulighetene for en interessant jobb med god lønn ikke er til stede. For noen alenemødre vil økt yrkesaktivitet "koste mer enn det smaker" (Halvorsen 1994:26).

Etterspørselen i arbeidsmarkedet er ytre forhold som kan påvirke alenemødres yrkesaktivitet. Kjeldstad og Rønsen (2003) fant i sitt studium at enslige forsørgere hadde større problemer med å komme seg inn på arbeidsmarkedet enn gifte eller samboende foreldre. Dette kan tyde på en diskriminering fra arbeidsgiver. De fant også at alenemødre som først kommer seg inn på arbeidsmarkedet ikke har større problemer enn andre mødre ved lavkonjunktur.

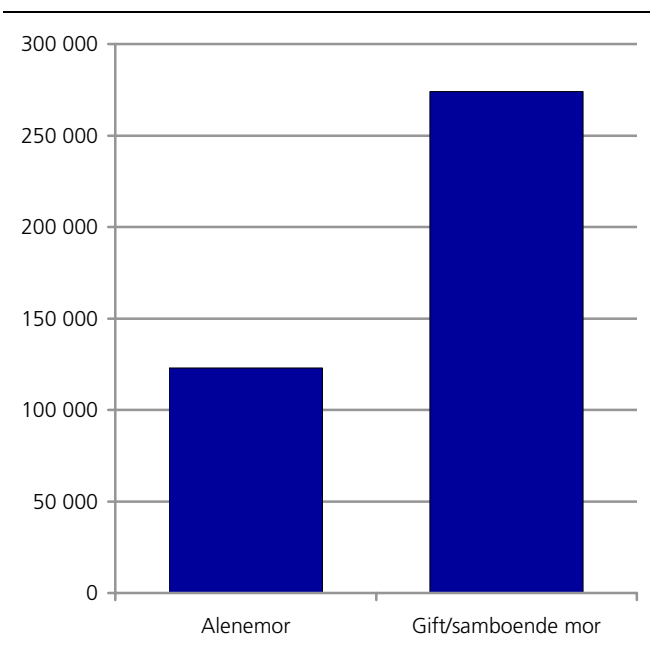
Vi har ikke sett nærmere på ytre rammebetingelser men konsentrert oss om betydningen av individuelle forhold. I figur 8.1 har vi brukt regresjonsanalysen til å

lage et tenkt eksempel hvor en alenemor skårer litt dårligere på de fleste variablene i analysen enn gifte eller samboende mødre. Alenemoren er i dette tilfellet yngre enn 25 år og med videregående utdanning, mens den gifte eller samboende moren er 35 år eller eldre og har høyere utdanning.

Det er først ved en slik sammenlikning at forskjellene blir fremtredende. Vi ser her at forholdsvis små ulikheter i individuelle forhold kan gi store utslag i yrkesinntekten. Alenemødre vil i dette tilfellet ha en yrkesinntekt på 109 700 kroner i motsetning til 269 700 kroner for de gifte eller samboende mødrene. Hvis andre forhold ellers er like finner vi små forskjeller mellom yrkesaktive alenemødre og yrkesaktive gifte eller samboende mødre. Det vil også være slik at en eldre alenemor med høyere utdanning vil tjene mer enn en ung gift eller samboende mor med lavere utdanning.

Dårlige levekår blant noen alenemødre, og for såvidt andre mødre, kan skyldes at de i mindre grad disponerer ressurser som er viktige for å gi en god levestandard. Grunnen til at alenemødre gjennomsnittlig har noe dårligere levekår enn gifte eller samboende mødre kan skyldes husholdningsinntekten. Økonomiske støtteordninger hjelper alenemødrene til bedre levestandard men husholdningsinntekten skaper likevel forskjeller. Selv om en alenemor har lik disponibel inntekt som en gift eller samboende mor vil husholdningsinntekten bli lavere fordi det ikke finnes en ekstra inntekt som bidrar til husholdningen.

Figur 8.1. Gjennomsnittlig yrkesinntekt til alenemødre yngre enn 25 år og med videregående utdanning og gifte eller samboende kvinner eldre enn 35 og høyere utdanning. Kroner



Referanseliste

- Andersen Arne S., E. Birkeland, J. Epland og M.I. Kirkeberg (red.): Økonomi og levekår for ulike grupper trygdemottakere, 2001. SSB-Rapport 2002/20, Statistisk sentralbyrå.
- Dahl, T.S. 1982. "Kvinneres rett til penger - et husmorrettslig perspektiv" I Haukaa mfl., (red.) *Kvinneforskning: Bidrag til samfunnsteori*, Universitetsforlaget, Oslo.
- Dahl, G. 2003. *Enslige forsørgere med overgangsstonad. Økonomisk situasjon etter avsluttet stonad*. Notater 2003/84, Statistisk sentralbyrå.
- Dokumentasjonsrapportene (Notat 2001/34), (Notat 2002/56), (Notat 2002/41), (Notat 2004/54))
- Halvorsen, K. 1994. *Virker velferdsstaten?: Arbeidsmarginalisering og levekår*. Høgskolen i Oslo.
- Kjeldstad, R og Rønsen, M. 2003. "Lav sysselsetting blant enslige forsørgere: Arbeidsvegring eller utestenging?". *søkelys på arbeidsmarkedet*. 1/2003, årgang 20, 37-43. Institutt for samfunnsforskning.
- Lyngstad, J, Epland, J. 2003. "Barn av enslige forsørgere i lavinntektsusholdninger. En analyse basert på registerdata". Notater 2003/12, Statistisk sentralbyrå.
- Mastekaasa, A. 1994. "The Subjective Well-Being of the Previously Married: The Importance of Unmarried Cohabitation and Time Since Widowhood or Divorce". *Social Forces*, 73(2):665-692.
- NOU. 1993:17. *Levekår i Norge*. Statens forvaltningstjeneste seksjon statens trykking. Oslo.
- Norsk standard for utdanningsgruppering. 2000. Statistisk sentralbyrå. Oslo-Kongsvinger.
- Stortingsmelding nr. 6 (2002-2003) "Tiltaksplan mot fattigdom"
- Strand, B.H. Dalgard, O.S, Tambs, K. og Rognerud, M. 2003. "Measuring the mental health status of the Norwegian population: A comparison of the instruments SCL-25 SCL-10, SCL-5 and MHI-5 (SF-36)". *Nord j psykiatry. Volum 57. No 2*.
- www.trygdeetaten.no

Tabeller

Tabell 1. Psykisk helse og egenvurdering av helse blant alenemødre. Prosent

	Dårlig psykisk helse	Vurderer egen helse som god	N
Andel med	11	77	437
Yrkesaktivitet			
Lav	21	72*	146
Høy	7	79*	291
Utdanningsnivå			
Videregående eller lavere	13*	74*	324
Høyere	7*	83*	113
Alder			
16-29	11*	80*	169
30+	12*	75*	268
Mors alder ved førstefødtes fødsel			
16-29	9*	78*	320
30+	16*	73*	117
Antall barn			
1	14*	77	133
2	11*	69	70
3	**	**	25

* Ikke signifikant på 5 % nivå for gruppen

** for få personer til å publiseres

Tabell 2. Psykisk helse og egenvurdering av helse blant gifte og samboende mødre. Prosent

	Dårlig psykisk helse	Vurderer egen helse som god	N
Andel med	7	84	
Yrkesaktivitet			
Lav	14	71	482
Høy	5	88	1790
Utdanningsnivå			
Videregående eller lavere	8	82	1463
Høyere	4	88	809
Alder			
16-29	6*	87	856
30+	8*	83	1416
Mors alder ved førstefødtes fødsel			
16-29	8*	83	1714
30+	4*	88	558
Antall barn			
1	6*	83*	342
2	7*	86*	521
3+	9*	82*	300

* Ikke signifikant på 5 % nivå for gruppen

** for få personer til å publiseres

Tabell 3. Ulike inntektskilder for alenemødre med dårlig psykisk helse. Kroner og prosent.

	I alt samlet inntekt	Andel av	Andel som mottar
Overføringer totalt	119 500	58	
Skattepliktige overføringer			
Ytelser fra folketrygden	53 900	26	65*
-(Overgangsstønad)	24 200	12	35*
Arbeidsledighetsstrygd	100	0	4*
Skattefrie overføringer			
Barnetrygd	22 100	11	
Bostøtte	2 700	1	23
Sosialhjelp	9 100	4	35
Grunn og hjelpestønad	800	0	12
Kontantstøtte	2 800	1	15*
Engangsstønad	0	0	0
Stønad til barnetilsyn	3 900	2	35*
Studielån og stipend	1 100	1	4*
Yrkesinntekt	85 400	41	38
Samlet inntekt før skatt	206 300		
Samlet inntekt etter skatt	181 700		

* Ikke signifikant på 5 % nivå for gruppen

** for få personer til å publiseres

Tabell 4. Ulike inntektskilder for alenemødre med god psykisk helse. Kroner og prosent

	I alt samlet inntekt	Andel av	Andel som mottar
Overføringer totalt	103 700	39	
Skattepliktige overføringer			
Ytelser fra folketrygden	37 000	14	54*
-(Overgangsstønad)	20 300	8	38*
Arbeidsledighetsstrygd	3 400	1	10*
Skattefrie overføringer			
Barnetrygd	24 500	9	
Bostøtte	2 100	1	14*
Sosialhjelp	2 100	1	14
Grunn og hjelpestønad	100	0	2
Kontantstøtte	1 300	1	7*
Engangsstønad	200	0	1*
Stønad til barnetilsyn	6 900	3	47*
Studielån og stipend	2 500	1	10*
Yrkesinntekt	158 800	59	69
Samlet inntekt før skatt	268 500		
Samlet inntekt etter skatt	223 900		

* Ikke signifikant på 5 % nivå for gruppen

** for få personer til å publiseres

Tabell 5. Alenemødre og gifte/samboende mødre med lavere utdanning, etter alder ved intervju, alder ved førstefødtes fødsel og antall barn. Prosent og antall

	Alene- mødre		Gifte/sam- boende mødre	
	N		N	
Utdanningsnivå				
Videregående eller lavere	74	324	64	1 463
Mors alder ved intervju				
16-29 år ved intervju	79	133	65	555
30+ ved intervju	71	191	64	908
Mors alder ved førstefødtes fødsel				
16-29 ved førstefødtes fødsel	78	251	69	1 175
30+ ved førstefødtes fødsel	62	73	52	288
Antall barn				
1 barn	71	181	63	435
2 barn	78	101	65	650
3 eller flere barn	79	42	65	378

Tabell 6. Ulike inntektskilder blant alenemødre med lavere utdanning

	Videregående eller lavere	Andel av samlet inn- tekt	Andel som mottar
Overføringer totalt	112 500	44	
Skattepliktige overføringer			
Ytelser fra folketrygden	40 800	16	56
Overgangsstonad	21 800	9	38
Arbeidsledighetstrygd	3 100	1	9*
Skattefrie overføringer			
Barnetrygd	25 600	10	
Bostøtte	3 100	1	20
Sosialhjelp	3 800	1	18
Grunn og hjelpestønad	200	0	2*
Kontantstøtte	2 000	1	10*
Engangsstønad	200	0	1*
Stønad til barnetilsyn	6 200	2	42*
Studielån og stipend	3 000	1	10*
Yrkesinntekt	139 600	55	61
Samlet inntekt før skatt	253 400		
Samlet inntekt etter skatt	216 100		

* Ikke signifikant på 5 % nivå for gruppen

** for få personer til å publiseres

Tabell 7. Ulike inntektskilder blant alenemødre med høyere utdanning

	Høyere utdannings- nivå	Andel av samlet inntekt	Andel som mottar
Overføringer totalt	84 100	25	
Skattepliktige overføringer			
Ytelser fra folketrygden	24 400	7	34
Overgangsstonad	12 400	4	22
Arbeidsledighetstrygd	700	0	4*
Skattefrie overføringer			
Barnetrygd	23 700	7	
Bostøtte	1 400	0	9
Sosialhjelp	400	0	5
Grunn og hjelpestønad	200	0	4*
Kontantstøtte	1 000	0	6*
Engangsstønad	0	0	0
Stønad til barnetilsyn	7 000	2	45*
Studielån og stipend	2 700	1	10*
Yrkesinntekt	239 000	72	81
Samlet inntekt før skatt	330 900		
Samlet inntekt etter skatt	258 600		

* Ikke signifikant på 5 % nivå for gruppen

** for få personer til å publiseres

Tabell 8. Boforhold blant alenemødre, etter yrkesaktivitet, sosialhjelp, mors alder ved intervju, utdanningsnivå og antall barn

	Leier		Måned- lig husleie	Antall kvad- ratme- ter
	Storhus	N		
Andel som	33	26	3 600	43
Yrkesaktivitet				
Svak yrkesaktivitet	47	34	146 3 200	37
Høy yrkesaktivitet	25	15	291 3 900	48
Mottar sosialhjelp	59	18*	3 500	45
Mors alder ved intervju				
16-29	51	34	251 3 300	38
30+	22	22	73 4 000	46
Utdanningsnivå				
videregående eller lavere	34*	27*	324 3 100	44
Høyere	29*	24*	113 3 600	49
Antall barn				
1	37*	28	181 3 100	48
2	31*	29	101 3 500	38
3+	21*	8	42 **	**

* ikke signifikant på 5 % nivå for gruppen

** for få i gruppen til å publiseres

Tabell 9. Boforhold blant gifte eller samboende mødre, etter yrkesaktivitet, sosialhjelp, mors alder ved intervju, utdanningsnivå og antall barn

	Leier Storhus		N	Måned- lig husleie	Antall kvad- ratme- ter
	8	7			
Yrkesaktivitet				3 700	40
Svak yrkesaktivitet	15	8*	482	3 700	40
Høy yrkesaktivitet	5	6*	1790	3 200	40
Mottar sosialhjelp	44	21		**	
Mors alder ved intervju					
16-29	13	10	555	3 200	38
30+	4	5	908	4 500	40
Utdanningsnivå					
videregående eller lavere	8*	6	1463	3 400	37
Høyere	7*	9	809	3 300	45
Antall barn					
1	12	11	435	3 300	48
2	6	6	650	4 100	38

* ikke signifikant på 5 % nivå for gruppen

** for få i gruppen til å publiseres

Tabell 10. Alenemødre og gifte eller samboende mødre under lavinntektsgrensen, etter utdanning, yrkesaktivitet, mors alder ved intervju, mors alder ved førstefødtets fødsel, antall barn og lav psykisk helse. Prosent og antall

	Alenemødre		Gifte/ sam- boende mødre	
	Under lavinn- tekts- grensen	N	Under lavinn- tekts- grensen	N
Andel under lavinntektsgrensen	11		3*	
Utdanningsnivå				
Videregående eller lavere	14	324	3*	1 463
Høyere	4	113	2*	809
Under utdanning	16	76	8	170
Yrkesaktivitet				
Lav	25	146	10	482
Høy	4	291	1	1 790
Mors alder ved intervju				
16-29	17	169	4	856
30+	7	268	2	1 416
Mors alder ved førstefødtets fødsel				
16-29	13*	320	3*	1 714
30+	7*	117	2*	558
Antall barn				
1	9*	254	3*	694
2	15*	130	3*	999
3+	8*	53	2*	579
Helse				
Lav psykisk helse	19	26	4	82

Tabell 11. Ulike inntektskilder blant alenemødre under lavinntektsgrensen. Kroner og prosent

	Kroner	Andel av samlet inntekt	Andel som mottar
Overføringer totalt	95 200	67	
Skattepliktige overføringer			
Ytelser fra folketrygden	31 100	22	56
Overgangsstønad	18 200	13	42
Arbeidsledighetstrygd	3300	2	10
Skattefrie overføringer			
Barnetrygd	23 000	16	
Bostøtte	4900	3	33
Sosialhjelp	11 000	8	38
Grunn og hjelpestønad	100	0	2
Kontantstøtte	1 200	1	10
Engangsstønad	1 300	1	4
Stønad til barnetilsyn	1 600	1	23
Studielån og stipend	6 900	5	15
Yrkesinntekt	46 000	32	23
Samlet inntekt før skatt	141 700		
Samlet inntekt etter skatt	134 000		

Tabell 12. Ulike inntektskilder blant alenemødre over lavinntektsgrensen. Kroner og prosent

	Kroner	Andel av samlet inntekt	Andel som mottar
Overføringer totalt	106 405	45	37
Skattepliktige overføringer			
Ytelser fra folketrygden	37 200	49	13
Overgangsstønad	19 500	33	7
Arbeidsledighetstrygd	2 400	7	1
Skattefrie overføringer			
Barnetrygd	25 400		9
Bostøtte	2 400	15	1
Sosialhjelp	1 900	12	1
Grunn og hjelpestønad	200	3	0
Kontantstøtte	1 800	8	1
Engangsstønad	0		0
Stønad til barnetilsyn	7 000	45	2
Studielån og stipend	2500	10	1
Yrkesinntekt	180 000	72	62
Samlet inntekt før skatt	289 700		
Samlet inntekt etter skatt	238 600		

Tabell 13. Yrkesaktivitet blant alenemødre og gifte eller samboende mødre, etter utdanning, mors alder ved intervju, mors alder ved førstefødtes fødsel, antall barn og lav psykisk helse. Prosent og antall

	Alenemødre		Gifte/samboende mødre	
	Andel med	N	Andel med	N
Utdanningsnivå				
Videregående eller lavere	39	324	27	1463
Høyere	19	113	11	809
Mors alder ved intervju				
16-29	50	169	29	856
30+	23	268	17	1 416
Mors alder ved førstefødtes fødsel				
16-29	36	320	23	1 714
30+	26	117	17	558
Antall barn				
1	33	254	20	694
2	32	130	19	999
3+	38	53	26	579
Helse				
Lav psykisk helse	62	26	45	82

Tabell 14. Ulike inntektskilder blant alenemødre med lav yrkestilknytning. Kroner og prosent

	Kroner	Andel av samlet inntekt	Andel som mottar
Overføringer totalt	166 600	86	
Skattepliktige overføringer			
Ytelser fra folketrygden	80 200	41	88
Overgangsstønad	41 800	22	58
Arbeidsledighetstrygd	2 000	1	5*
Skattefrie overføringer			
Barnetrygd	27 600	14	
Bostøtte	6 400	3	39
Sosialhjelp	7 400	4	32
Grunn og hjelpestønad	400	0	5
Kontantstøtte	3 100	2	14
Engangsstønad	400	0	1
Stønad til barnetilsyn	6 500	3	47*
Studielån og stipend	5 500	3	20
Yrkesinntekt	21 400	11	21
Samlet inntekt før skatt	194 200		
Samlet inntekt etter skatt	183 600		

* Ikke signifikant på 5 % nivå for gruppen

** for få personer til å publiseres

Tabell 15. Ulike inntektskilder blant alenemødre med høy yrkestilknytning. Kroner og prosent

	Kroner	Andel av samlet inntekt	Andel som mottar
Overføringer totalt	74 400	24	
Skattepliktige overføringer			
Ytelser fra folketrygden	14 700	5	31
Overgangsstønad	8 100	3	22
Arbeidsledighetstrygd	2 700	1	9*
Skattefrie overføringer			
Barnetrygd	23 900	8	
Bostøtte	800	0	6
Sosialhjelp	700	0	6
Grunn og hjelpestønad	100	0	1
Kontantstøtte	1 000	0	6
Engangsstønad	0	0	0
Stønad til barnetilsyn	6 300	2	41*
Studielån og stipend	1 700	1	5
Yrkesinntekt	237 500	76	79
Samlet inntekt før skatt	313 200		
Samlet inntekt etter skatt	248 900		

* Ikke signifikant på 5 % nivå for gruppen

** for få personer til å publiseres

Tabell 16 Regresjonsanalyse. Effekten av ulike forhold på yrkesinntekten

Forklaringsvariabel	Parameterestimat	Signifikans
Referansegruppe	199 500	***
Alenemor	-16 400	**
Aldersgruppe		
16-24 år	-76 600	***
24-34 år	-33 400	***
Mors alder ved førstefødte		
16-24 år	-9 500	*
35 år eller eldre	-19 300	**
Bosted		
Utenfor Oslo og Akershus	16 700	***
Antall barn i aldersgruppen		
0-6 år	-26 600	***
7-19 år	-10 200	***
Utdanning		
Obligatorisk høyere	-37 300	***
høyere	74 600	***
Justert R ²	18	

* Ikke signifikant

** Signifikant på 95 prosentnivå

*** Signifikant på 99 prosentnivå

Kilde: Levekårsundersøkelsene tverrsnitt 2000 og 2001 og paneldata 2000 og 2001

Tidligere utgitt på emneområdet

Previously issued on the subject

Norges offisielle statistikk (NOS)

- D287: Inntektsstatistikk for personer og familier 2001
 D306: Sjølvmeldingsstatistikk 2002
 D310: Inntekts- og formuesstatistikk for husholdninger 2002
 D250: Sosialhjelp, barnevern og familievern 2001
 C704: Levekårsundersøkinga 1996-1998

Rapporter (RAPP)

- 2001/9: Barn i husholdninger med lav inntekt: Omfang, utvikling og årsaker
 2002/20: Økonomi og levekår for ulike grupper trygdemottakere 2001
 2003/8: Barnefamiliers inntektsutvikling 1990-2000
 2003/12: Barn av enslige forsørgere i lavinntektshusholdninger. En analyse basert på registerdata
 2004/2: Økonomi og levekår for ulike grupper, 2003
 2004/28: Økonomi og levekår for ulike grupper, 2004

Statistiske analyser (SA)

- 49: Enslige foreldre på arbeidsmarkedet 1980-1999
 50: Innvandring og innvandrere 2002
 62: Inntekt, skatt og overføringer 2003
 64: På vei mot det gode samfunn?

Økonomiske analyser (ØA)

- 7/2000: Epland, J.: Har Norge flere "fattige" eldre enn andre land?
 4/2001: Epland J.: Hva vil det koste å fjerne "barneattigdommen" i Norge?
 6/2002: Byfuglien, J. og Stensrud, J.: Strukturindikatorer for å sammenligne Norge med EU.
 4/2003: Langørgen A., Mogstad M., og Aaberge R.: Et regionalt perspektiv på fattigdom.

Samfunnsspeilet

- 5/2000: Kirkeberg, M.I. og Pedersen V.: Mottakere og ytere av barnebidrag: Hvem har best økonomi?
 2/2001: Kirkeberg, M.I.: Innvandrers husholdningenes inntekter 1994 og 1998: Færre ikke-vestlige innvandrere med lav inntekt
 2/2002: Roll-Hansen, H.: Verdige og uverdige : Fattigstatistikk mellom økonomi og moral
 2/2003: Kirkeberg, M.I.: Fattigdom og inntektsfordeling : Oslo - flest fattige og størst ulikhet
 6/2003: Ugreninov, E.: Hvorfor jobber så få alenemødre?
 3/2004: Kleven, L. og Haugen, O.: Norske tenåringsmødre - få, men fattige
 4/2004: Sosiale indikatorer

De sist utgitte publikasjonene i serien Rapporter*Recent publications in the series Reports*

- 2004/15 R.H. Kitterød: Foreldreskap på tvers av hus- hold. 2004. 85s. 180 kr inkl.mva. ISBN 82-537-6640-8
- 2004/16 T. Lappegård: Valg av livsløp i det flerkultu- relle Norge: Forløpsanalyse av giftermål og barnefødsler blant kvinner med innvandrer- bakgrunn. 2004. 34s. 155 kr inkl. mva. ISBN 82-537-6644-0
- 2004/17 B. Olsen: Flyktninger og arbeidsmarkedet 4. kvartal 2002. 2004. 29s. 155 kr inkl. mva. ISBN 82-537-6601-7
- 2004/18 K.M. Heide, E. Holmøy, L. Lerskau og I. Foldøy Solli: Macroeconomic Properties of the Norwegian Applied General Equilibrium Model MSG6. 2004. 55s. 180 kr inkl. mva. ISBN 82-537-6650-5
- 2004/19 D. Ellingsen: Krigsbarns levekår. En register- basert undersøkelse. 2004. 51s. 180 kr inkl. mva. ISBN 82-537-6655-6
- 2004/20 B.K. Wold, S. Opdahl, E. Rauan, R. Johannes- sen og I. T. Olsen: Tracking Resource and Policy Impact Incorporating Millennium De- velopment Goals & Indicators and Poverty Reduction Strategy Paper monitoring across sectors. 2004. 129s. 210 kr inkl. mva. ISBN 82-537-6657-2
- 2004/21 G.I. Gundersen: Bruk av plantevernmidler i jordbruket i 2003. 2004. 97s. 180 kr inkl. mva. ISBN 82-537-6663-7
- 2004/22 A. Snellingen Bye, G.I. Gundersen, T. Sand- mo og G. Berge: Jordbruk og miljø. Resultat- kontroll i jordbruk 2004. 2004. 210 kr inkl. mva. ISBN 82-537-6677-7
- 2004/23 H. Nome Næsheim og T. Pedersen: Permite- ring og sykefravær. 2004. 95s. 180 kr inkl. mva. ISBN 82-537-6690-4
- 2004/24 J.I. Hamre: Sesongjustering av hovedsreiene i AKU . Dokumnetasjon av ny metode og resul- tater. 2004. 53s. 180 kr inkl. mva. ISBN 82- 537-6692-0
- 2004/25 T.P. Bøe: Funksjonshemmede på arbeidsmar- kedet. Rapport fra tilleggsundersøkesle til Arbeidskraftundersøkelsen (AKU) 2. kvartal 2004. 2004. 29s. 155 kr inkl. mva ISBN 82-537-6694-7
- 2004/26 M. Bråthen og K. Vetvik: Sykefravær og ufø- repensjon blant innvandrere ansatt i storby- kommuner. 2004. 29s. 155 kr inkl. mva. ISBN 82-537-6696-3
- 2004/27 K. Flugsrud, G. Haakonsen og K. Aasestad: Vedforbruk, og fyringsvaner i Trondheim og 2003 Bergen. 2004. 100s. 210 kr inkl. mva. ISBN 82-537-6699-8
- 2004/28 M.I. Kirkeberg og J. Epland: Økonomi og levekår for ulike grupper, 2004. 2004 99s. 180 kr inkl. mva. ISBN 82-537-6708-0
- 2004/29 R. Kjeldstad og E.H. Nymoen: Kvinner og menn i deltidsarbeid. Fordeling og forkla- ringer. 2004. 126s. 210 kr inkl. mva. ISBN 82-537-6710-2
- 2005/1 J.E. Finnvold, J. Svalund og B. Paulsen: Etter innføring av fastlegeordning –bruger- vurderinger av allmennlegetjenesten. 2005. 91s. 180 kr inkl. mva. ISBN 82-537-6716-1
- 2005/2 D. Fredriksen, K. M. Heide, E. Holmøy og I. Foldøy Solli: Makroøkonomiske virkninger av pensjonsreformer. Beregninger basert på for- slag fra pensjonskommisjonen. 2005. 50s. 180 kr inkl. mva. ISBN 82-537-6719-6
- 2005/3 E. Eng Eibak: Konsumprisindeks for Svalbard 2004. 2005 37s. 155 kr inkl. mva. ISBN 82- 537-6722-6
- 2005/4 B. Olsen: Flyktninger og arbeidsmarkedet 4. kvartal 2003. 2005. 30s. 155 kr inkl. mva. ISBN 82-537-6724-2
- 2005/5 T.P. Bø. Ulike arbeidskontrakter og arbeids- tidsordninger. Rapport fra tileggsundersøkel- se til Arbeidskraftundersøkelse (AKU). 2. kvartal 2004. 2005. 33s. 155 kr inkl. mva. ISBN 82-537-6735-8
- 2005/6 G. Berge, T. Kirkemo, R. Straumann og J.K. Undelstvedt: Ressursinnsats, utslipp og ren- sing i den kommunale avløpssektoren 2003. 2005. 82s. 180 kr inkl. mva. ISBN 82-537-6737-4