

Toril Sandnes (red.)

**Fordelingen av økonomiske
ressurser mellom kvinner og
menn**
Inntekt, sysselsetting og tidsbruk

Rapporter

I denne serien publiseres statistiske analyser, metode- og modellbeskrivelser fra de enkelte forsknings- og statistikkområder. Også resultater av ulike enkeltundersøkelser publiseres her, oftest med utfyllende kommentarer og analyser.

Reports

This series contains statistical analyses and method and model descriptions from the various research and statistics areas. Results of various single surveys are also published here, usually with supplementary comments and analyses.

© Statistisk sentralbyrå, november 2005
Ved bruk av materiale fra denne publikasjonen,
vennligst oppgi Statistisk sentralbyrå som kilde.

ISBN 82-537-6888-5 Trykt versjon
ISBN 82-537-6889-3 Elektronisk versjon
ISSN 0806-2056

Emnegruppe
00.02.10

Design: Enzo Finger Design
Trykk: Statistisk sentralbyrå/198

Standardtegn i tabeller	Symbols in tables	Symbol
Tall kan ikke forekomme	Category not applicable	.
Oppgave mangler	Data not available	..
Oppgave mangler foreløpig	Data not yet available	...
Tall kan ikke offentliggjøres	Not for publication	:
Null	Nil	-
Mindre enn 0,5 av den brukte enheten	Less than 0.5 of unit employed	0
Mindre enn 0,05 av den brukte enheten	Less than 0.05 of unit employed	0,0
Foreløpig tall	Provisional or preliminary figure	*
Brudd i den loddrette serien	Break in the homogeneity of a vertical series	—
Brudd i den vannrette serien	Break in the homogeneity of a horizontal series	
Desimalskilletegn	Decimal punctuation mark	,(,)

Sammendrag

Toril Sandnes (red.)

Fordelingen av økonomiske ressurser mellom kvinner og menn

Inntekt, sysselsetting og tidsbruk

Rapporter 2005/35 • Statistisk sentralbyrå 2005

På oppdrag fra Barne- og familiedepartementet har Statistisk sentralbyrå bidratt med et likestillingsvedlegg til St.prp.nr.1 (2005-2006). Denne rapporten er identisk med dette likestillingsvedlegget. Rapporten belyser fordelingen av økonomiske ressurser mellom kvinner og menn med en helhetlig innretning på makronivå, med særlig vekt på inntekt, sysselsetting og tidsbruk blant kvinner og menn.

Rapporten viser at selv om andelen sysselsatte kvinner nærmer seg andelen for menn, er det store forskjeller i hvor mye menn og kvinner arbeider. Fortsatt er det langt flere kvinner enn menn som jobber deltid. Det er lavere sysselsetting blant innvandrere enn i hele befolkningen, men sysselsettingsandelen blant kvinner og menn varierer etter landbakgrunn. Særlig har kvinner med innvandrerbakgrunn lavt sysselsettingsnivå.

Kvinner tjener i gjennomsnitt 84,5 prosent av hva menn gjør per måned hvis vi ser alle næringer under ett. Lønnsforskjellen kan i første rekke forklares med at vi finner kvinner i andre yrker og i andre deler av arbeidsmarkedet enn menn.

Tid brukt til inntektsgivende arbeid har ifølge tidsbruksundersøkelsene økt for kvinner de siste 30 årene, men minket noe for menn. Samtidig som tiden til husholdsarbeid blant kvinner er sterkt redusert i den samme perioden, har tiden til husholdsarbeid økt noe for menn. Kjønnforskjellene i tid brukt til yrkes- og husholdsarbeid er særlig markert i småbarnsfasen.

Kvinner stod i 2003 registrert som mottakere av om lag 40 prosent av den samlede inntekten til norske husholdninger. Den viktigste inntektskilden for husholdningene er yrkesinntekt, hvor kvinner tjener drøyt 60 prosent av hva menn tjener. Statistikken viser at kvinner i større grad enn menn mottar pensjoner, trygder og diverse stønader. Dette henger sammen med at kvinner gjennomsnittlig har et lavere inntektsnivå enn menn, høyere levealder, de tar større del i ubetalt hjemmearbeid, tar oftere høyere utdanning og har større ansvar for barneomsorg. Skattesystemet bidrar til en omfordeling av inntekt fra menn til kvinner, men til tross for denne effekten er det fortsatt et betydelig inntektsgap mellom kvinner og menn.

Innvandrerkvinner med ikke-vestlig landbakgrunn har lavt inntektsnivå, sett både i forhold til vestlige kvinner og i forhold til menn med samme landbakgrunn som dem selv. Det er langt mindre vanlig for ikke-vestlige kvinner å tjene sine egne penger enn det er for norske kvinner uten innvandrerbakgrunn og kvinner med vestlig landbakgrunn. Uansett landbakgrunn er kjønnforskjellene minst i de yngste aldersgruppene og størst i de eldste.

Til slutt i rapporten belyses den gjennomsnittlige inntektsutviklingen for kvinner og menn i perioden 1982 - 2003 i et livsfase- og generasjonsperspektiv. På generasjonsnivå er utviklingen kjennetegnet av en markert inntektsøkning fra en eldre til en yngre generasjon, når vi sammenlikner inntektsutviklingen for eldre og yngre fødselskull på sammenliknbare alderstrinn og livsløpsfaser. Kvinner har i gjennomsnitt hatt noe sterkere inntektsøkning enn menn for perioden som helhet. I den siste delen av perioden (1998 - 2003) har gjennomsnittsinntekten for yngre generasjoner av menn imidlertid økt mer enn gjennomsnittsinntekten for jevnaldrende kvinner.

Prosjektstøtte: Barne- og familiedepartementet

Innhold

1. Sysselsetting og tidsbruk blant kvinner og menn	9
1.1. Minkende gap i andelen sysselsatte kvinner og menn.....	9
1.2. Deltid er mest utbredt blant kvinner.....	10
1.3. Menn og kvinner arbeider i ulike sektorer.....	10
1.4. Flest mannlige ledere.....	10
1.5. Kjønnforskjeller i yrkesvalg.....	10
1.6. Høyest arbeidsledighet blant menn.....	10
1.7. Lavere sysselsetting blant innvandrere.....	11
1.8. Økt botid øker sysselsettingsandelen.....	11
1.9. Høy arbeidsledighet blant førstegenerasjonsinnvandrene.....	11
1.10. Tidsbruk.....	12
1.11. Tilnærming i menns og kvinners arbeidsmarkedsdeltagelse.....	12
1.12. Fortsatt klare kjønnforskjeller i husholdsarbeid.....	12
1.13. Markerte kjønnforskjeller i tidsbruk blant småbarnsforeldrene.....	13
1.14. Økt tid til fritidsaktiviteter for kvinner og menn.....	13
2. Kvinners og menns lønn	14
2.1. Månedslønn i offentlig og privat sektor.....	14
2.2. Minst lønnsforskjell i skoleverket.....	15
2.3. Stor lønnsforskjell i lederyrker.....	15
2.4. Større lønnsforskjeller blant grupper med høyere utdanning.....	16
2.5. Lønnsforskjellene øker med alderen.....	17
2.6. Størst lønnsbredning blant menn.....	16
2.7. Menn får mest frynsegoder.....	17
3. Kvinners og menns inntekt	18
3.1. Inntektsgap mellom kvinner og menn.....	18
3.2. Kvinners yrkesinntekt utgjorde 61 prosent av menns.....	19
3.3. Kapitalinntekter er skjevt fordelt mellom kjønnene.....	19
3.4. Kvinner mottar mer i skattepliktige overføringer.....	20
3.5. Flest skattefrie overføringer til kvinner.....	21
3.6. Yrkesinntekt.....	22
3.7. Kapitalinntekt.....	23
3.8. Skattepliktige overføringer.....	23
3.9. Sykepenger.....	25
3.10. Dagpenger ved arbeidsledighet.....	26
3.11. Skattefrie overføringer.....	26
3.12. Utlignet skatt.....	27
4. Lavinntekt blant kvinner og menn	29
4.1. Kjønnforskjeller påvirkes mye av ulike metoder for måling av lavinntekt.....	29
4.2. Vedvarende lavinntekt.....	30
4.3. Hva kjennetegner kvinner og menn i lavinntektsgruppen?.....	30
5. Fordeling av økonomiske ressurser mellom kvinner og menn med innvandrerbakgrunn ..	32
5.1. Lavt inntektsnivå blant ikke-vestlige innvandrerkvinner.....	32
5.2. Innvandrerkvinner yrkesinntekt.....	33
5.3. Innvandremenn tjener mer.....	33
6. Hovedtrekk ved inntektsutviklingen for kvinner og menn i perioden 1982 - 2003	35
6.1. Inntektsutvikling i et livsfase- og generasjonsperspektiv.....	35
6.2. Positiv inntektsutvikling på generasjons- nivå - både for kvinner og for menn.....	37
6.3. Sterkest inntektsvekst for yngre og middelaldrende menn i perioden 1998 - 2003.....	37
6.4. Ulikheter i kvinners og menns inntektsstruktur.....	37
6.5. Minst likestilling i arbeidsinntekt - offentlige overføringer og skatt reduserer inntektsforskjellene.....	38
6.6. Kjønnforskjellene i arbeidsinntekt reduseres - men prosessen er langsom.....	39
Referanser	40
Tidligere utgitt på emneområdet	41
De sist utgitte publikasjonene i serien Rapporter	42

Figurregister

1. Sysselsetting og tidsbruk blant kvinner og menn

1.1. Andelen sysselsatte kvinner og menn i alderen 20-66 år. 1980-2004.....	9
1.2. Kvinner og menns pensjonsgivende inntekt i 2003-kroner. 1967-2003.....	9
1.3. Andelen arbeidsledige kvinner og menn. 16-74 år. 1972-2004	11
1.4. Andel sysselsatte etter kjønn og landbakgrunn i prosent av befolkningen 16-74 år. 4. kvartal 2004	11

2. Kvinners og menns lønn

2.1. Kvinners lønn i prosent av menns lønn per 3. kvartal 1998-2004. Gjennomsnittlig månedslønn per heltidsekvivalent. Alle ansatte	15
2.2. Kvinners lønn i prosent av menns lønn per 3. kvartal 2004. Gjennomsnittlig månedslønn per heltidsekvivalent. Alle ansatte etter næring	15
2.3. Kvinners lønn i prosent av menns lønn per 3. kvartal 2004. Gjennomsnittlig månedslønn per heltidsekvivalent. Alle ansatte i privat sektor etter yrkesgruppe	16
2.4. Kvinners lønn i prosent av menns lønn per 3. kvartal 2004. Gjennomsnittlig månedslønn per heltidsekvivalent. Alle ansatte etter utdanningsnivå.....	16
2.5. Kvinners lønn i prosent av menns lønn per 3. kvartal 2004. Gjennomsnittlig månedslønn per heltidsekvivalent. Alle ansatte etter aldersgrupper.....	16
2.6. Heltidsansatte 2004. Prosentandel etter kjønn og lønnsnivå	17

6. Hovedtrekk ved inntektsutviklingen for kvinner og menn i perioden 1982 - 2003

6.1. Gjennomsnittlig inntektsutvikling i 2003- kroner. Samlet inntekt. Ti-års fødselskohorter i 1982, 1986, 1990, 1994, 1998, 2002 og 2003	36
6.2. Relative inntektsforskjeller mellom kvinner og menn etter inntektstype. Ti-års fødselskohorter i 1982, 1986, 1990, 1994, 1998, 2002 og 2003	38

Tabellregister

Syssetting og tidsbruk blant kvinner og menn

- 1.1. Sysselsatte menn og kvinner etter heltid/deltid i alt og gjennomsnittlig avtalt/vanlig arbeidstid. 2004 10
 1.2. Tidsbruk til ulike aktiviteter blant kvinner og menn en gjennomsnittsdag. 16-74 år. 1971-2000. Timer 12

2. Kvinners og menns lønn

- 2.1. Gjennomsnittlig månedsførtjeneste i alt per heltidsekivalent og kvinners lønn i prosent av menns lønn per 3. kvartal 2004. Alle ansatte etter sektor 14

3. Kvinners og menns inntekt

- 3.1. Inntektsregnskap for bosatte personer, etter kjønn. Sum beløp og antall personer med beløp. Kvinners andel av menn. 2003 18
 3.2. Yrkesinntekt for bosatte personer, etter kjønn. Sum beløp og antall personer med beløp. Kvinners andel av menn. 2003 19
 3.3. Kapitalinntekter for bosatte personer, etter kjønn. Sum beløp og antall personer med beløp. Kvinners andel av menn. 2003 20
 3.4. Skattepliktige overføringer for bosatte personer, etter kjønn. Sum beløp og antall personer med beløp. Kvinners andel av menn. 2003 20
 3.5. Skattefrie overføringer for bosatte personer, etter kjønn. Sum beløp og antall personer med beløp. Kvinners andel av menn. 2003 22
 3.6. Yrkesinntekt etter kjønn for ulike husholdningstyper. Personer 20 år og eldre. Gjennomsnitt for de med beløp og andel med beløp. Kroner og prosent. 2003 22
 3.7. Kapitalinntekter etter kjønn for ulike husholdningstyper. Personer 20 år og eldre. Median og andel med beløp. Kroner og prosent. 2003 23
 3.8. Skattepliktige overføringer etter kjønn for ulike husholdningstyper. Personer 20 år og eldre. Gjennomsnitt for de med beløp og andel med beløp. Kroner og prosent. 2003 24
 3.9. Alderspensjon, uførepensjon og tjenestepensjon, etter kjønn og husholdningstype. Personer 20 år og eldre. Andel med beløp. Prosent. 2003 24
 3.10. Alderspensjon, uførepensjon og tjenestepensjon, etter kjønn og husholdningstype. Personer 20 år og eldre. Gjennomsnitt. Kroner. 2003 25
 3.11. Sykepenger, etter kjønn og husholdningstype. Personer 20-66 år. Andel med beløp og gjennomsnitt for de med beløp. Kroner og prosent. 2003 26
 3.12. Dagpenger ved arbeidsløshet, etter kjønn og husholdningstype. Personer 20-66 år. Andel med beløp og gjennomsnitt for de med beløp. Kroner og prosent. 2003 26
 3.13. Skattefrie overføringer etter kjønn og husholdningstype. Personer 20 år og eldre. Gjennomsnitt for de med beløp og andel med beløp. Kroner og prosent. 2003 27
 3.14. Skattefrie overføringer, etter kjønn. Husholdningstype. Personer 20-66 år. Andel med beløp. Prosent. 2003 27
 3.15. Utlignet skatt og negative overføringer, etter kjønn og husholdningstyper. Personer 20 år og eldre. Gjennomsnitt for de med beløp og andel med beløp. Kroner og prosent. 2003 28

4. Lavinntekt blant kvinner og menn

- 4.1. Utvikling i årlig lavinntekt, etter kjønn. Andel personer ekskl. studenter¹ med inntekt etter skatt per forbruksenhet mindre enn henholdsvis 50 og 60 prosent av medianinntekten. OECD- og EU-skala. 1986-2003. Prosent 30
 4.2. Utvikling i vedvarende lavinntekt, etter kjønn. Andel personer ekskl. studenter¹ med inntekt etter skatt per forbruksenhet mindre enn henholdsvis 50 og 60 prosent av mediangjennomsnittet i ulike treårsperioder. OECD- og EU-skala. Prosent 30
 4.3. Andelen personer med vedvarende lavinntekt, etter ulike kjennetegn. Kvinner og menn. 2001-2003. Prosent 30

5. Fordeling av økonomiske ressurser mellom kvinner og menn med innvandrerbakgrunn

- 5.1. Inntektsposter for bosatte førstegenerasjons innvandrerkvinner 17-66 år, etter landbakgrunn. Gjennomsnitt. 2003. Kroner 32
 5.2. Bosatte førstegenerasjons innvandrerkvinner andel av øvrige bosatte kvinners yrkesinntekt, etter landbakgrunn og alder. Gjennomsnitt. 2003 33
 5.3. Førstegenerasjonsinnvandrere og personer uten innvandrerbakgrunn. Bosatte kvinners yrkesinntekt som andel av menns yrkesinntekt, etter alder og landbakgrunn. 2003 34

Forord

Dataene som er brukt i rapporten er hentet fra Statistisk sentralbyrås arbeidsmarkedsstatistikk, inntekt og lønnsstatistikk og tidsbruksundersøkelsene. Rapporten er delt inn i seks kapitler. Hvert kapittel begynner med et sammendrag av noen hovedpunkter.

Kapittel 1 er skrevet av Inger Håland og Toril Sandnes. Hensikten med kapitlet er å vise utviklingen i kvinners og menns sysselsetting fra 1972 og frem til i dag. I tillegg vises hvordan gapet mellom kvinners og menns pensjongsivende inntekt gradvis har minsket i takt med kvinners økte inntreden på arbeidsmarkedet. Videre belyser tidsbruksundersøkelsene hvordan fordelingen av det betalte og ubetalte arbeidet kjennetegnes av klare kjønnsforskjeller. Fritid blir også inkludert for å se hvordan endringen i kvinners og menns tid brukt til betalt og ubetalt arbeid står i forhold til fritid, fra 1970-tallet og frem til i dag.

Kapittel 2 er skrevet av Harald Lunde. Her ses det nærmere på forskjeller i lønn mellom kvinner og menn. Lønnsforskjellene kan til dels knyttes til faktorer ved arbeidstakeren, for eksempel utdanning, yrke og alder. Lønnsforskjeller kan også knyttes til faktorer som har med arbeidsstedet å gjøre, for eksempel om det er offentlig eller privat sektor.

Kapittel 3 er skrevet av Mads Ivar Kirkeberg og Frøydis Strøm. I kapitlet fremgår de forskjeller som finnes mellom kvinner og menn i forhold til yrkesinntekt, kapitalinntekter, skattepliktige overføringer (pensjoner og trygder) og diverse skattefrie overføringer som for eksempel barnetrygd, kontantstøtte, bostøtte, studiestipend og sosialhjelp. Hensikten er å vise hvordan inntektssammensetningen varierer etter kjønn, husholdningstype og livsfase.

Kapittel 4 er skrevet av Mads Ivar Kirkeberg. Kapitlet omhandler andelen kvinner og menn med lavinntekt, og hva som kjennetegner kvinner og menn i lavinntektsgruppen.

Kapittel 5 er skrevet av Frøydis Strøm. Her ses det nærmere på innvandrerkvinner i forhold til innvandrer menn og kvinner uten innvandrerbakgrunn, i lys av ulike typer inntekter.

Kapittel 6 er skrevet av Kari Skrede. Kapitlet inneholder en mer detaljert redegjørelse for inntektsutviklingen for kvinner og menn i perioden 1982-2003, i et livsfase- og generasjonsperspektiv.

Hvilke aldersinndelinger, husholdningstyper og tidsperspektiv som er lagt til grunn fremgår under hvert enkelt kapittel i rapporten.

1. Sysselsetting og tidsbruk blant kvinner og menn

Selv om andelen sysselsatte kvinner nærmer seg andelen for menn, er det store forskjeller i hvor mye menn og kvinner arbeider. Fortsatt er det langt flere kvinner enn menn som jobber deltid. Vi ser fremdeles typiske manns- og kvinneyrker, og lederstillingene domineres av menn. Det er lavere sysselsetting blant innvandrere enn i hele befolkningen, men sysselsettingsandelen blant kvinner og menn varierer etter landbakgrunn. Særlig har kvinner med innvandrerbakgrunn lavt sysselsettingsnivå. Ifølge tidsbruksundersøkelsene har tid brukt til inntektsgivende arbeid økt for kvinner de siste 30 årene, men minket noe for menn. Samtidig som tiden til husholdsarbeid blant kvinner er sterkt redusert i den samme perioden, har tiden til husholdsarbeid økt noe for menn. Kjønnforskjellene i tid brukt til yrkes- og husholdsarbeid er særlig markert i småbarnsfasen.

1.1. Minkende gap i andelen sysselsatte kvinner og menn.

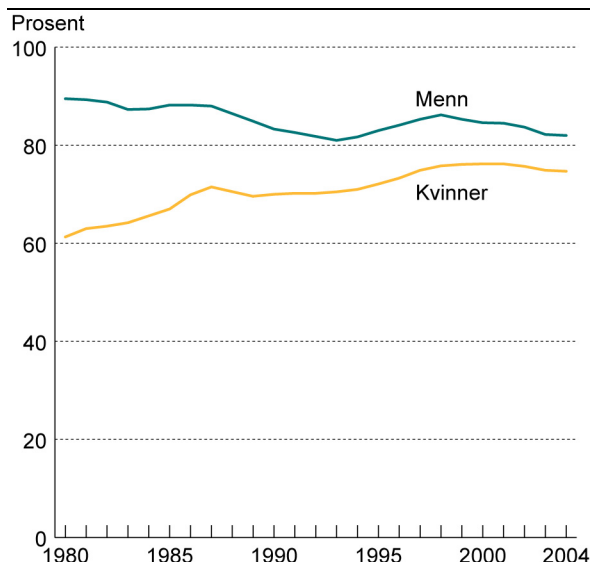
Tall fra Arbeidskraftundersøkelsen (AKU)¹ viser at sysselsettingsveksten blant kvinner har vært sterk og relativt jevn i perioden fra 1980 og frem til i dag. Gapet mellom sysselsatte kvinner og menn i alderen 25-66 år har minket fra ca. 28 prosentpoeng i 1980 til 7 prosentpoeng i 2004, hvor andelen yrkesaktive kvinner og menn var henholdsvis 75 og nesten 82 prosent.

Det skjer en tilnærming i kvinners og menns pensjonsgivende inntekt i takt med kvinners økte inntreden på arbeidsmarkedet. Figur 1.2 viser en forholdsvis jevn økning i pensjonsgivende inntekt for kvinner, fra 1967 og frem til i dag. I 2003-kroner har økningen for kvinner vært i underkant av 94 000 kroner. Menn hadde en forholdsvis jevn økning frem til 1980 tallet. Etter å ha holdt seg konstant frem mot 1990-tallet, har det igjen vært en økning frem til i dag. I 2003-kroner har økningen vært i underkant av 122 000 kroner. Kvinners pensjonsgivende inntekt i prosent av menns var i 1967 rundt 61 prosent,

¹ Arbeidskraftundersøkelsen (AKU) er en kvartalsvis utvalgsundersøkelse. Formålet med AKU er å gi informasjon om utviklingen i sysselsetting og arbeidsledighet, og om ulike befolkningsgruppers tilknytning til arbeidsmarkedet. AKU startet i 1972. Mer utførlig dokumentasjon er beskrevet i Arbeidskraftundersøkelsen 2001, NOS C748.

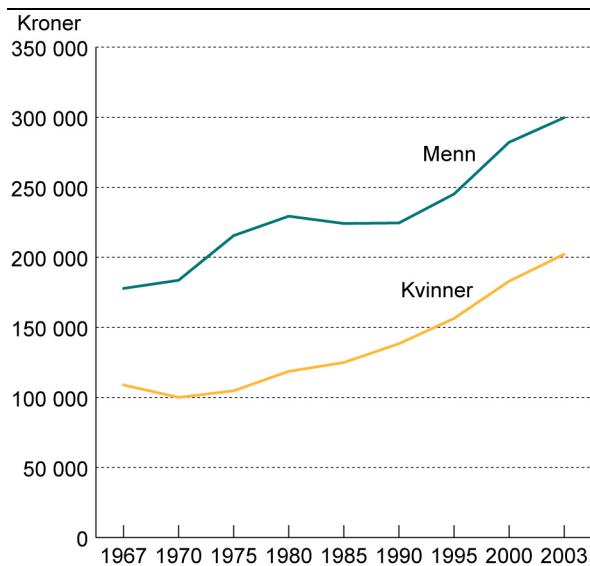
lavest var prosentandelen i 1975 med knapt 48 prosent. I 2003 var andelen økt til 67,5 prosent.

Figur 1.1. Andelen sysselsatte kvinner og menn i alderen 25-66 år. 1980-2004



Kilde: Arbeidsmarkedsstatistikk (AKU), Statistisk sentralbyrå

Figur 1.2. Kvinner og menns pensjonsgivende inntekt i 2003-kroner. 1967-2003



Kilde: Skattestatistikk for personlige skattytere, Statistisk sentralbyrå

Tabell 1.1. Sysselsatte menn og kvinner etter heltid/deltid i alt og gjennomsnittlig avtalt/vanlig arbeidstid. 2004

	Sysselsatte i alt	I prosent	Gjennomsnittlig arbeidstid i timer
Menn i alt	1 201	100	37,2
Heltid	1 046	87,1	40,2
Lang deltid ¹	62	5,2	26,9
Kort deltid ²	89	7,4	10,3
Kvinner i alt	1 074	100	30,6
Heltid	608	56,6	38,4
Lang deltid	253	23,6	27,2
Kort deltid	209	19,5	12,3

¹ Lang deltid er 20-36 timer per uke ² Kort deltid er 1-19 timer per uke

Kilde: Arbeidskraftundersøkelsen (AKU), Statistisk sentralbyrå

1.2. Deltid er mest utbredt blant kvinner

Omtalen videre i kapittel 1 vil være av sysselsatte kvinner og menn i alderen 16-74 år. I 2004 var kvinners og menns sysselsettingsandel henholdsvis 66,0 og 72,6 prosent. Selv om andelen kvinner på arbeidsmarkedet nærmer seg andelen for menn, er det store forskjeller i hvor mye menn og kvinner arbeider. Fortsatt er det langt flere kvinner enn menn som jobber deltid. Men færre kvinner og flere menn jobber deltid i dag enn for 15 år siden. I 1990 jobbet 48 prosent av kvinnene og 9 prosent av mennene deltid, mot henholdsvis 43 og 13 prosent i dag. Når menn jobber deltid, jobber flere kort deltid enn lang deltid, mens det omvendte er tilfelle for kvinner. Kvinner som jobber deltid har også en lengre avtalt arbeidstid enn menn. Kvinner med lang og kort deltid jobber i gjennomsnitt 27,2 og 12,3 timer pr. uke, mens menn jobber 26,9 og 10,3 timer. Den typiske deltidsarbeidende kvinne har flere enn ett barn under 16 år. Hun arbeider gjerne 60-80 prosent, og oppfatter seg selv i hovedsak som yrkesaktiv. Den typisk deltidsarbeidende mann har en liten deltidsjobb ved siden av skolegang og studier, eller mot slutten av sin yrkeskarriere.

Ser vi på de som jobber heltid, har menn en gjennomsnittlig avtalt/vanlig arbeidstid på 40,2 timer i 2004, mens tilsvarende tall for kvinner er 38,4 timer.

Siden 1972 har menn redusert sin ukentlige arbeidstid med omkring fem timer. Kvinners arbeidstid har i den samme perioden sunket med halvannen time. I denne perioden har det blitt gjennomført to arbeidstidsforkortelser, en i 1976 til 40-timers arbeidsuke, og en i 1987 til 37 1/2 timers arbeidsuke. Dette kan forklare noe av menns arbeidstidsreduksjon. Om menn i tillegg arbeidet mer overtid tidligere, er vanskelig å si utifra AKU tall. Reduksjonen i kvinners arbeidstid skyldes i større grad at flere kvinner nå er sysselsatt og at en stor andel av disse arbeider deltid.

1.3. Menn og kvinner arbeider i ulike sektorer

I 1972 utgjorde kvinneandelen i offentlig sektor 59 prosent, i 2004 68 prosent. Det er særlig kommunal sektor som trekker opp andelen. 78 prosent av de ansatte i kommunal sektor er kvinner. Dette henger sammen med den store sysselsettingsveksten innen

helse- og sosialtjenester i kommunal virksomhet. Det har vært en stor rekruttering i typiske kvinneyrker (se avsnitt 1.5) og tilbud om deltidsjobber. Til sammenlikning var det i statlig sektor også et kvinneflertall med 57 prosent kvinner. I privat sektor derimot er det flest menn, 63 prosent i 2004.

1.4. Flest mannlige ledere

Lederstillingene er fortsatt dominert av menn, 71 prosent av lederne er menn. Deler vi lederne inn i toppledere og mellomledere, er 77 prosent av topplederne menn. Det er blant mellomlederne at kvinneandelen er størst, med 32 prosent i 2004. Og det er i offentlig sektor at vi finner igjen de kvinnelige lederne. 55 prosent av alle lederne her er kvinner. I privat virksomhet er bare hver fjerde leder en kvinne. Denne høye andelen kvinnelige ledere i offentlig sektor har selvfølgelig sammenheng med at sektoren domineres av kvinner.

1.5. Kjønnforskjeller i yrkesvalg

Kvinner velger i stor grad omsorgs- og serviceyrker, og arbeider som butikkmedarbeidere, syke- og hjelpepleiere, rengjøringspersonale, grunnskolelærere m.m. Det er høyest andel menn sysselsatt som tømrere, bønder, elektrikere og lastebilsjåførere. Andre typiske mannsyrker er ingeniør, industriarbeider og bygge- og anleggsarbeider.

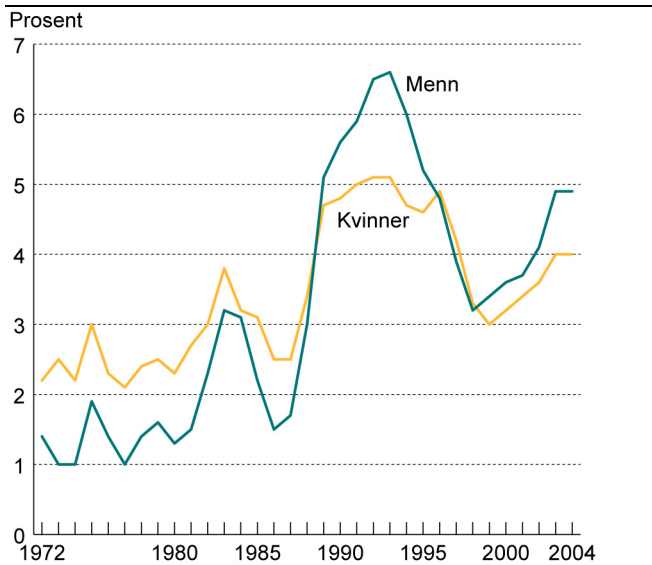
I yrker som førskolelærer, sykepleier og andre pleieyrker, samt rengjøringspersonale, dominerer kvinnene med en andel på godt over 90 prosent. Ingeniøryrket har vært og er fortsatt et yrke som domineres av menn. I 1982 var andelen mannlige ingeniører 94 prosent. I 2004 er det blitt noen flere kvinnelige ingeniører, andelen har økt fra 6 til 15 prosent fra 1982 til 2004. Innen legeyrket er kvinneandelen 34 prosent, i advokatyrket 26 prosent. Blant lektorer og adjunkter i videregående skole er andelen kvinner 48 prosent, mens blant grunnskolelærerne er andelen 69 prosent.

1.6. Høyest arbeidsledighet blant menn

Tidligere da arbeidsmarkedet ble dominert av menn, var ledigheten høyere for kvinner enn for menn. I 1972 var 1,4 prosent av mennene arbeidsledige, mens tilsvarende tall for kvinner var 2,2 prosent. Ettersom ledigheten steg på 1980-tallet, snudde ledighetsmønsteret og det ble flest arbeidsledige menn. Arbeidsledigheten nådde sitt høyeste nivå i 1993, med 6,6 prosent blant menn og 5,2 prosent blant kvinner. Tilsvarende forskjell mellom menn og kvinner i 2004 er henholdsvis 4,9 og 4,0 prosent. Ledigheten har vist tilnærmet lik utvikling for både menn og kvinner i de siste årene.

Det var i første rekke de mannsdominerte næringene som industri og bygg og anlegg som ble rammet av lavkonjunktorene på 1980- og 1990-tallet. Kvinner er i større grad sysselsatt innenfor helsetjenesten, undervisning og omsorg, i offentlig sektor. Dette er arbeidsplasser som er lite påvirket av konjunktursvingninger.

Figur 1.3. Andelen arbeidsledige kvinner og menn, 16-74 år, 1972-2004



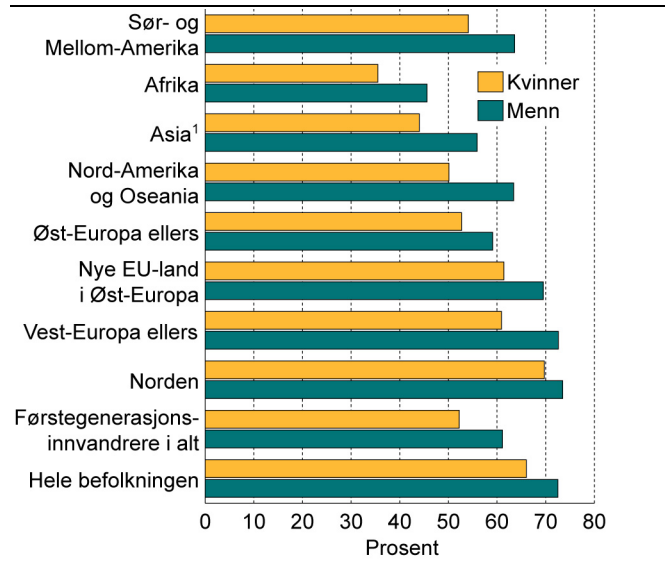
Kilde: Arbeidskraftundersøkelsen (AKU), Statistisk sentralbyrå

1.7. Lavere sysselsetting blant innvandrere

Det er lavere sysselsetting blant innvandrere enn i hele befolkningen, men sysselsettingsandelen blant kvinner og menn varierer etter landbakgrunn. Særlig har kvinner med innvandrerbakgrunn lavt sysselsettingsnivå (figur 1.4). Blant førstegenerasjonsinnvandrere i alderen 16-74 år hadde menn og kvinner i 4. kvartal 2004 en sysselsettingsandel på henholdsvis 61,1 og 52,2 prosent, mot 72,5 og 66,0 prosent i hele befolkningen. Størst differanse mellom menn og kvinners sysselsetting finner vi blant vestlige innvandrergrupper, fra Nord-Amerika og Oseania og Vest-Europa (utenom Norden). Dernest kommer asiatiske innvandrere (inklusive Tyrkia). Minst kjønnsforskjeller i sysselsettingsnivået er det blant nordiske innvandrere. Lavest sysselsetting er det blant førstegenerasjonsinnvandrere med bakgrunn fra afrikanske land, med 35,5 prosent sysselsatte kvinner og 45,6 prosent sysselsatte menn.

Sysselsettingsandelen blant etterkommere er noe høyere enn blant førstegenerasjonsinnvandrere i samme alder (16-74 år), og sysselsettingsandelen blant kvinnelige etterkommere er noe høyere enn blant førstegenerasjonskvinner. I antall utgjør imidlertid de sysselsatte etterkommerne bare 7 800 personer per 4. kvartal 2004, og over halvparten av disse er mellom 16 og 25 år. Dette er med andre ord en ung befolkningsgruppe, og mange vil derfor være under utdanning og utenfor arbeidsmarkedet.

Figur 1.4. Andel sysselsatte etter kjønn og landbakgrunn i prosent av befolkningen 16-74 år, 4. kvartal 2004



¹Asia med Tyrkia

Kilde: Kilde: Arbeidsmarkedsstatistikk, Statistisk sentralbyrå.

1.8. Økt botid øker sysselsettingsandelen

Tall fra 2003 viser at sysselsettingsandelen blant innvandrer menn i alderen 16-74 år, øker med 10 prosentpoeng til 63 prosent, når botiden i Norge passerer fire år. Denne prosentandelen holder seg stabil selv når botiden passerer sju år. Blant innvandrer kvinner er økningen noe større, fra 39 prosent til 52,5 prosent, når botiden øker til over fire år. Andelen sysselsatte innvandrer kvinner fortsetter å øke med økt botid. Viktigheten av økt botid varierer med landbakgrunn. Blant ikke-vestlige innvandrer menn med botid over sju år synker sysselsettingsnivået for de med bakgrunn fra Sør- og Mellom-Amerika, mens det fortsatt øker for de fra Asia og Afrika. Blant ikke-vestlige innvandrer kvinner øker sysselsettingsandelen i takt med økt botid for alle, uansett landbakgrunn. Sysselsettingsandelen blant innvandrer kvinner og menn fra Vest-Europa og Norden synker når botiden passerer sju år. Nedgangen i sysselsettingsandelen etter økende botid blant innvandrer kvinner og menn fra Vest-Europa og Norden har en sammenheng med at det i disse gruppene begynner å bli en del eldre.

1.9. Høy arbeidsledighet blant førstegenerasjonsinnvandrere

I 4. kvartal 2004 var andelen arbeidsledige førstegenerasjonsinnvandrere rundt 10 prosent for mennene og 8,5 prosent for kvinnene. Det er høy ledighet blant afrikanerne, med 19 prosent for mennene og 15 prosent for kvinnene. Blant afrikanske menn er arbeidsledigheten nesten fem ganger så høy som for befolkningen sett under ett. Lavest arbeidsledighet finner vi blant førstegenerasjonsinnvandrere fra Norden og Vest-Europa, med rundt 5 prosent for mennene og 3,5 prosent for kvinnene.

Tabell 1.2. Tidsbruk til ulike aktiviteter blant kvinner og menn en gjennomsnittsdag. 16-74 år. 1971-2000. Timer

	Menn				Kvinner			
	1971	1980	1990	2000	1971	1980	1990	2000
Utdanning	0.23	0.30	0.29	0.22	0.17	0.31	0.33	0.27
Inntektsgivende arbeid	5.29	4.40	4.30	4.34	1.56	2.23	2.48	2.59
Husholdsarbeid	2.13	2.26	2.36	2.41	5.55	4.46	4.22	3.56
Fritid	5.20	6.08	6.21	6.27	5.01	5.56	6.01	6.20
Personlige behov, inkl. søvn	10.20	10.11	9.58	9.46	10.35	10.19	10.10	10.11
Annet, uoppgitt	0.15	0.05	0.06	0.08	0.15	0.04	0.06	0.08

Kilde: Tidsbruksundersøkelsene 1971-2000, Statistisk sentralbyrå

Innvandrere = begge foreldre født i utlandet

Innvandrerbefolkningen omfatter personer som er født i utlandet eller i Norge av to utenlandsfødte foreldre. Det vil si at innvandrerbefolkningen omfatter førstegenerasjonsinnvandrere og norskfødte med to utenlandsfødte foreldre (ofte kalt etterkommere).

Ikke-vestlig og vestlig bakgrunn.

Med vestlige innvandrere menes innvandrere fra land i Vest-Europa, Nord-Amerika og Oseania. Med ikke-vestlige innvandrere siktes det til personer med bakgrunn fra Øst-Europa, Asia, Afrika, Sør- og Mellom-Amerika og Tyrkia.

1.10. Tidsbruk²

Tidsbruksundersøkelsene viser utviklingstrekk og fordeling av betalt og ubetalt arbeid og fritid mellom kvinner og menn. Fordelingen av det betalte og ubetalte arbeidet viser kjønnsforskjeller. Kvinner utfører nær 60 prosent av det ubetalte arbeidet i tilknytning til husholds- og omsorgsarbeid. Menn står for i overkant av 40 prosent. Av kvinners totale arbeidstid er bare 43 prosent i det lønnede arbeidsmarkedet. 57 prosent utgjøres av ubetalt husholds- og omsorgsrelatert arbeid. For menn er situasjonen omvendt. 63 prosent av deres samlede arbeidstid er i det lønnede markedet, 37 prosent ubetalt.

² Tidsbruksundersøkelsen for 2000 er Statistisk sentralbyrås fjerde kartlegging, de tre andre ble foretatt i 1971, 1980 og i 1990. Tidsbruksundersøkelsene kartlegger hva kvinner og menn gjør i løpet av et døgn og deres samværmønster. For eksempel inntektsgivende arbeid dekkes også av annen statistikk, men i tidsbruksundersøkelsene kan betalt arbeid ses i sammenheng med ubetalt arbeid, fritid og annen tidsbruk. Tiden som brukes til inntektsgivende arbeid kan måles på forskjellige måter. I Statistisk sentralbyrås arbeidskraftsundersøkelse (AKU) måles arbeidstiden med utgangspunkt i hvor mye man arbeider i løpet av en uke. Hvis man har arbeidet en dag i uken blir man fortsatt regnet med, selv om man er borte fra inntektsgivende arbeid resten av uken. I tidsbruksundersøkelsene er dag utgangspunkt for målingen. Tallene kan baseres enten på andelen som er på jobb en gjennomsnittsdag, hvor mye tid de bruker på jobb per dag eller hvor mye tid alle i en gruppe bruker på inntektsgivende arbeid. Der kan de som ikke er i arbeid i løpet av dagen bli regnet med, men de får da 0 minutter. I AKU vises arbeidstiden gjerne bare for de sysselsatte, mens gjennomsnittstallene i tidsbruksundersøkelsene gjerne vises for alle personer. Dermed blir kjønnsforskjellene mer markerte i tidsbruksundersøkelsene enn i AKU.

1.11. Tilnærming i menns og kvinners arbeidsmarkedsdeltagelse

Fra 1971 til 2000 har det vært en nokså jevn økning i andelen kvinner som utfører inntektsgivende arbeid per dag. Blant menn har det gått i motsatt retning. Det er likevel fremdeles flere menn enn kvinner som er i inntektsgivende arbeid. 40 prosent av kvinnene i alderen 16-74 år, og 53 prosent av mennene er i inntektsgivende arbeid en gjennomsnittsdag. Dette er en økning på 8 prosent for kvinnene, men en nedgang på 11 prosent for mennene siden 1971. At denne økningen ikke har vært større for kvinnene, kan skyldes at mange kvinner jobber deltid, som gir mindre utslag i disse tallene enn heltidsarbeid. Selve arbeidstiden har i samme periode blitt en time kortere for menn, til 4 ½ time. Blant kvinnene har den gjennomsnittlige arbeidstiden økt med en time, til nesten tre timer. Her er altså de som ikke er i arbeid en gjennomsnittsdag også tatt med. Arbeidstiden har økt mest blant 16-24-åringene, men det er personer i alderen 25-44 år som arbeider mest (Vaage, 2002).

1.12. Fortsatt klare kjønnsforskjeller i husholdsarbeid

Tiden brukt til inntektsgivende arbeid har økt for kvinner de siste 30 årene, samtidig som tiden til husholdsarbeid er sterkt redusert den samme perioden. Dette gjelder alle kvinner i alderen 16-74 år en gjennomsnittsdag (jf. fotnote 2). (Husholdsarbeid omfatter husarbeid, omsorgsarbeid, vedlikeholdsarbeid og innkjøp og reiser i forbindelse med slike gjøremål). Nedgangen var mest markert på 1970-tallet, men var tydelig også på 1980- og 1990-tallet. Mens kvinner i alderen 16-74 år i 1971 brukte nærmere seks timer per dag til husholdsarbeid, brukte kvinner i 2000 nærmere fire timer per dag. Blant menn har gjennomsnittstiden til husholdsarbeid økt med omtrent en halv time i denne 30-årsperioden. Økningen skyldes hovedsakelig at flere menn, i alle aldre, tar del i slikt arbeid nå enn tidligere. Mens menns husholdsarbeidstid i 1971 utgjorde 38 prosent av kvinners tid, var andelen i 2000 økt til hele 68 prosent.

Kjønnsforskjellene er mer markerte for husarbeidet enn for andre typer husholdsarbeid, men også her har det vært en betydelig utjevning. I 1971 utgjorde menns tid til husarbeid bare 15 prosent av kvinners, mens andelen i 2000 var 43 prosent. Tilnærmingen i tidsbruk mellom menn og kvinner skyldes først og fremst at

kvinner har skåret kraftig ned på tiden til husholdsarbeid, og i mindre grad at menn har økt sin innsats (Vaage, 2002).

1.13. Markerte kjønnsforskjeller i tidsbruk blant småbarnsforeldrene

Småbarnsfedre og småbarnsmødre³ har lengre samlet arbeidstid enn andre menn og kvinner, det vil si yrkesarbeid og husholdsarbeid sett under ett. Samtidig som småbarnsforeldre har mer forpliktet tid enn folk i andre livsfaser, er kjønnsforskjellene i tid til yrkes- og husholdsarbeid særlig markert i småbarnsfasen. Småbarnsmødre bruker betydelig mindre tid på yrkesarbeid, men bruker langt mer tid enn kvinner i andre faser til husholdsarbeid. Det er først og fremst omsorgsarbeidet for barn som tar mye tid. Småbarnsmødre med barn i alderen 0-2 år bruker litt over tre timer på omsorgsarbeid en gjennomsnittsdag. Dette er halvparten av tiden som brukes på husholdsarbeid. Småbarnsmødre med barn i alderen 3-6 år bruker 1,5 timer på omsorgsarbeid en gjennomsnittsdag, mens husholdsarbeidet totalt er på fem timer. Småbarnsfedre med barn i alderen 0-2 år bruker 1,5 timer på omsorgsarbeid, mens tiden reduseres til en time når barna er i alderen 3-6 år. Småbarnsfedre bruker ikke mindre tid til yrkesarbeid enn menn i andre faser, men har mindre fritid.

Småbarnsmødre bruker i gjennomsnitt noe under halvparten så mye tid til yrkesarbeid som småbarnsfedre gjør, og dette er betydelig mindre enn blant kvinner i andre faser. Småbarnsfedres tid til husholdsarbeid utgjør omtrent 62 prosent av den tiden småbarnsmødre bruker, noe som er en klart lavere andel enn blant personer i andre faser. I gjennomsnitt bruker småbarnsmødre vel 2 ½ time til yrkesarbeid per dag. Dette er en time og tre kvarter mer per dag enn hva småbarnsmødre brukte i 1971. Økningen var betydelig både på 1970-, 1980- og 1990-tallet. Dagens småbarnsmødre bruker derimot atskillig mindre tid til husholdsarbeid enn småbarnsmødre på begynnelsen av 1970-tallet. Gjennomsnittet per dag er nå 5 timer og 51 minutter. Dette er vel to timer mindre per dag. Det meste av nedgangen i husholdsarbeidet er gått med til økt yrkesarbeid. I tillegg bruker småbarnsmødre noe mer tid til fritidsaktiviteter i dag enn på 1970-tallet (Kitterød, 2002).

Dagens småbarnsfedre bruker om lag 3 ½ time per dag til husholdsarbeid, og dette er vel en time mer enn i 1971. Økningen var særlig sterk på 1970-tallet. Det har derimot vært en viss reduksjon i småbarnsfedres tid til yrkesarbeid. I gjennomsnitt bruker dagens småbarnsfedre om lag tre kvarter mindre til yrkesarbeid enn hva de gjorde i 1971. Hele denne nedskjæringen fant sted på 1970-tallet og må sees i sammenheng med at

normalarbeidstiden ble satt ned i dette tiåret (Kitterød, 2002).

1.14. Økt tid til fritidsaktiviteter for kvinner og menn

Både menn og kvinner har mer fritid nå enn for 30 år siden. Dette gjelder for alle aldersgrupper. Kvinner og menn i alderen 16-74 år bruker 6 ½ time på fritidsaktiviteter en gjennomsnittsdag i 2000. Dette er en økning på godt over en time for begge kjønn siden 1971. Samtidig som tid til fritidsaktiviteter har økt for menn siden 1971, har tiden til inntektsgivende arbeid og personlig behov, som nattesøvn og annen personlig pleie, sunket i den samme perioden. Tiden brukt til husholdsarbeid har også økt, mens tiden brukt til utdanning har holdt seg stabil de siste 30 årene. For kvinnene har mindre tid til husholdsarbeid og personlig behov ført til økt fritid. Kvinner bruker mer til på inntektsgivende arbeid og utdanning nå enn i 1971.

³ De som har barn i alderen 0-6 år i husholdningen

2. Kvinners og menns lønn

Det norske arbeidsmarkedet er svært kjønnsdelt, og mange næringer er dominert av enten kvinnelig eller mannlig arbeidskraft. Ser vi alle næringer under ett tjener kvinner i gjennomsnitt 84,5 prosent av hva menn gjør per måned. Lønnsforskjellen kan i første rekke forklares med at vi finner kvinner i andre yrker og i andre deler av arbeidsmarkedet enn menn. Det finnes også andre bakenforliggende faktorer som kan være med å forklare lønnsforskjellen. Dette kan være forhold knyttet til arbeidstakeren, for eksempel utdanning, ansiennitet og alder, og det kan være forhold som har med arbeidsstedet å gjøre, for eksempel størrelse på bedriften og type virksomhet.

2.1. Månedslønn i offentlig og privat sektor

Tabell 2.1 viser gjennomsnittlig månedslønn per heltidsekvivalent for alle ansatte, både heltid og deltid, i ulike sektorer i 2004. For å eliminere forskjeller i lønn som skyldes ulik arbeidstid, er lønnen for deltidsansatte omregnet til en heltidslønn. Månedslønn er hovedbegrepet i lønnsstatistikken, og omfatter avtalt lønn (grunnlønn), uregelmessige tillegg samt bonus og provisjon. Overtidsgodtgjøring er ikke inkludert i månedslønnen.

Tabell 2.1. Gjennomsnittlig månedsfortjeneste i alt per heltidsekvivalent og kvinners lønn i prosent av menns lønn per 3. kvartal 2004. Alle ansatte etter sektor

Sektor	Månedsfortjeneste i alt		Kvinnens lønn i prosent av menns lønn
	Menn	Kvinner	
Alle ansatte	30 300	25 600	84,5
Offentlig sektor	29 700	25 900	87,0
Av dette:			
Stat ¹	30 100	26 800	89,2
Kommune og fylkeskommune	26 100	23 900	91,4
Privat sektor	30 400	25 400	83,5

¹ Eksklusive sykehustjenester

Kilde: Lønnsstatistikk alle ansatte, Statistisk sentralbyrå

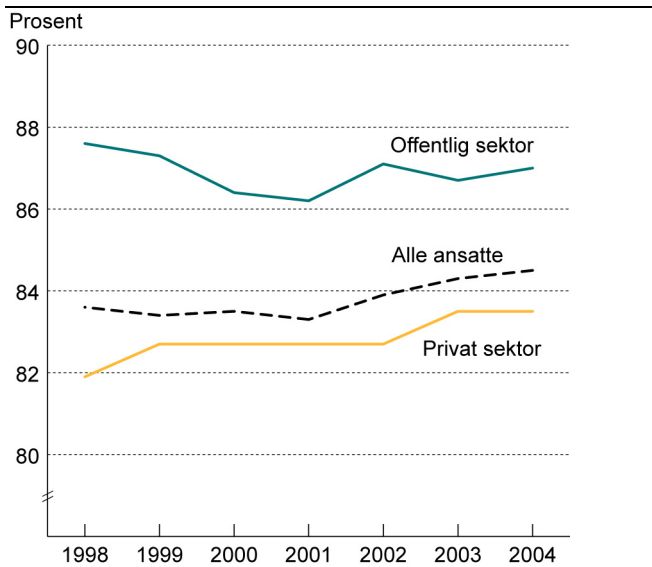
Av tabellen går det fram at kvinners månedslønn utgjør 84,5 prosent av menns månedslønn. Det er større lønnsforskjeller mellom kvinner og menn i privat enn offentlig sektor, og vi ser også at mens lønnsnivået for menn er høyere i privat enn offentlig sektor, er det motsatte tilfellet når det gjelder kvinner. Innen offentlig sektor var det mindre lønnsforskjell mellom kvinner og menn i kommunene enn i staten. Kommunesektoren er preget av en høy andel kvinner samtidig som det er et område med mye deltidsarbeid.

En klart større andel kvinner enn menn jobber deltid, og deltidsansatte kvinner er gjerne ansatt i andre næringer og yrker enn deltidsansatte menn. Ser vi på de deltidsansatte for seg, var kvinners andel av menns lønn langt høyere enn for de heltidsansatte, med 94 prosent. Den tilsvarende andelen for heltidsansatte var på 86,6 prosent. En del av denne store forskjellen kan antakeligvis forklares ved at de deltidsansatte fordeler seg noe ulikt mellom yrkesgruppene i forhold til de heltidsansatte, for eksempel er de fleste ledere heltidsansatte.

Lønnsforskjellene mellom kvinner og menn forsterkes ved at menn i større grad enn kvinner har forskjellige former for tillegg og bonuser. Ser man bare på avtalt lønn eller grunnlønn utgjorde kvinners lønn 85,4 prosent av menns lønn. Inkluderes uregelmessige tillegg og bonus synker andelen til 84,5 prosent, og dersom overtidsgodtgjørelse tas med går andelen ytterligere ned, til 82,5 prosent.

En sammenligning mot resten av Europa med tall for 2003 viser at lønnsforskjellene mellom kvinner og menn i Norge er omtrent det samme som gjennomsnittet for de 15 opprinnelige EU-landene. Tar vi med de nye medlemslandene blir lønnsforskjellen i EU omtrent 1 prosentpoeng mindre enn i Norge. Ser vi på våre nærmeste naboland ligger Sverige og Norge omtrent likt, mens forskjellen mellom kvinner og menn er om lag 2 prosentpoeng større i Danmark enn i Norge.

Figur 2.1. Kvinners lønn i prosent av menns lønn per 3. kvartal 1998-2004. Gjennomsnittlig månedslønn per heltidsekvivalent. Alle ansatte



Kilde: Lønnsstatistikk alle ansatte, Statistisk sentralbyrå

Det har kun vært små endringer i lønnsforholdene mellom kvinner og menn mellom 1998 og 2004, se figur 2.1. For alle ansatte har det vært en svak økning i kvinners andel av menns lønn fra 83,6 prosent i 1998 til 84,5 prosent i 2004. I privat sektor har andelen økt fra 81,9 prosent til 83,5 prosent, mens det har vært en svak motsatt tendens i offentlig sektor.

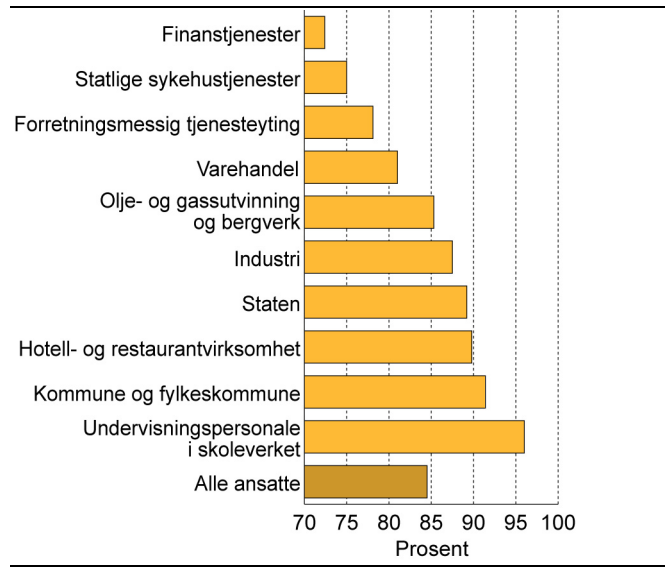
2.2. Minst lønnsforskjell i skoleverket

Det er stor variasjon fra næring til næring hvor store lønnsforskjellene er mellom kvinner og menn. Mens noen næringer er preget av stor kvinneandel og relativt lavt lønnsnivå, har andre næringer høyere lønnsnivå kombinert med at kvinner og menn utfører ulike yrker og arbeidsoppgaver.

Figur 2.2 viser relative lønnsforskjeller mellom kvinner og menn i noen utvalgte næringer. Blant undervisningspersonale i skoleverket var lønnsforskjellen minst, hvor kvinner har 96 prosent av menns månedslønn. I motsatt ende av skalaen finner vi finans tjenester og statlige sykehus, hvor kvinner tjener henholdsvis 72,4 og 75 prosent av menn per måned. I begge disse næringene er det et trekk at kvinner og menn utfører ulike arbeidsoppgaver med ulik avlønning.

I industrien var kvinners lønn som andel av menns lønn høyere enn gjennomsnittet med 87,5 prosent. Samtidig utgjør kvinner en relativt liten andel av de sysselsatte i industrien. Det samme er i enda sterkere grad tilfelle i oljenæringen.

Figur 2.2. Kvinners lønn i prosent av menns lønn per 3. kvartal 2004. Gjennomsnittlig månedslønn per heltidsekvivalent. Alle ansatte etter næring



Kilde: Lønnsstatistikk alle ansatte, Statistisk sentralbyrå

2.3. Stor lønnsforskjell i lederyrker

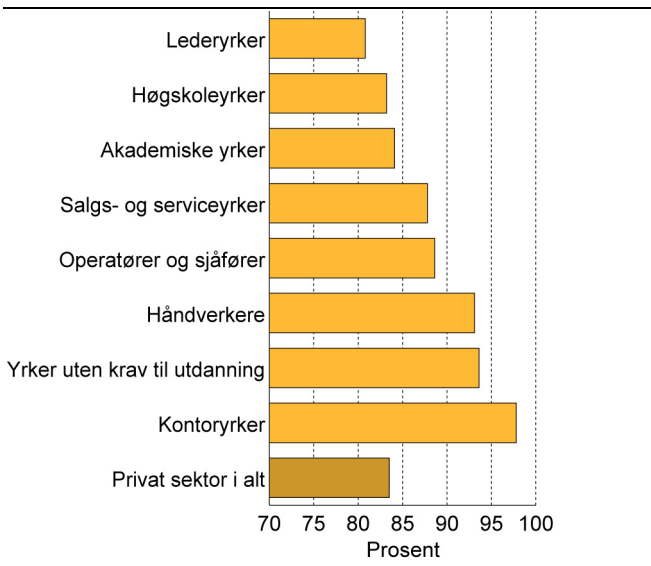
Innføringen av en felles yrkesstandard for alle områder i privat sektor gjør det mulig å sammenligne yrkesgrupper på tvers av de ulike næringene.

Det er store forskjeller i andelen kvinner og menn i de ulike yrkesgruppene. For eksempel er det langt flere kvinner enn menn i salgs- og serviceyrker, kontoryrker og yrker uten krav til utdanning. Størst overvekt av menn er det blant håndverkere, operatører og sjåførere.

Figur 2.3 viser at den relative lønnsforskjellen mellom kvinner og menn i privat sektor er størst i yrkesgruppene med høyest lønnsnivå, dvs. i lederyrker, akademikere yrker og høyskoleyrker. Blant ledere tjener kvinner i gjennomsnitt bare 80 prosent av hva menn tjener per måned. En av årsakene til dette kan være at mannlige ledere befinner seg høyere i hierarkiet, dvs. har høyere lederstillinger enn kvinner. Det er også store forskjeller fra næring til næring blant lederne, og finansnæringen er et eksempel på en næring der det relativt sett er stor forskjell på månedslønna for kvinnelige og mannlige ledere, både i kroner og prosent.

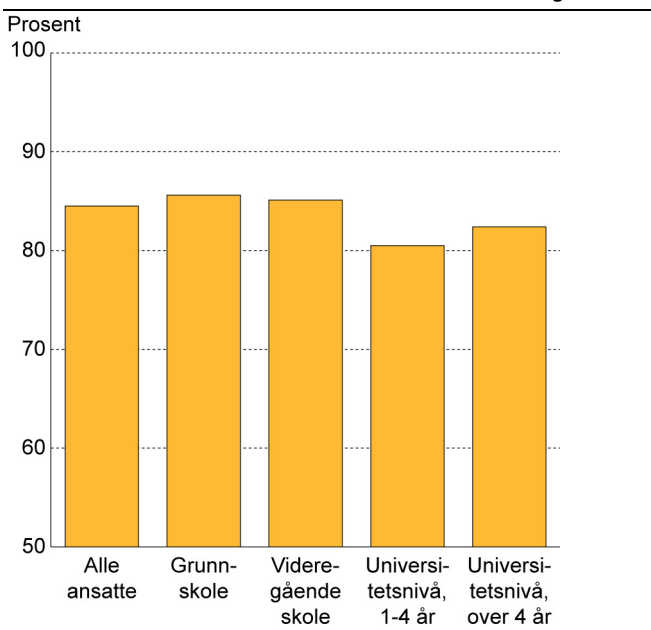
I kontoryrker er det relativt sett minst lønnsforskjell mellom kvinner og menn, og kvinner har i denne yrkesgruppen om lag 98 prosent av menns månedslønn. Eksempler på typiske kontoryrker kan være sekretærer, økonomimedarbeidere, resepsjonister og liknende.

Figur 2.3. Kvinners lønn i prosent av menns lønn per 3. kvartal 2004. Gjennomsnittlig månedslønn per heltidsekvivalent. Alle ansatte i privat sektor etter yrkesgruppe



Kilde: Lønnsstatistikk alle ansatte, Statistisk sentralbyrå

Figur 2.4. Kvinners lønn i prosent av menns lønn per 3. kvartal 2004. Gjennomsnittlig månedslønn per heltidsekvivalent. Alle ansatte etter utdanningsnivå



Kilde: Lønnsstatistikk alle ansatte, Statistisk sentralbyrå

2.4. Større lønnsforskjeller blant grupper med høyere utdanning

Figur 2.4 viser at lønnsforskjellen mellom kvinner og menn er større i grupper med høyere utdanning, enn i grupper uten høyere utdanning.

Blant ansatte med grunnskole som høyeste utdanningsnivå hadde kvinner i gjennomsnitt nær 86 prosent av menns lønn, mens den tilsvarende andelen for de med lavere nivå på høyskoleutdanning (til og med 4 år på høyskole) var under 81 prosent. En forklaring til at

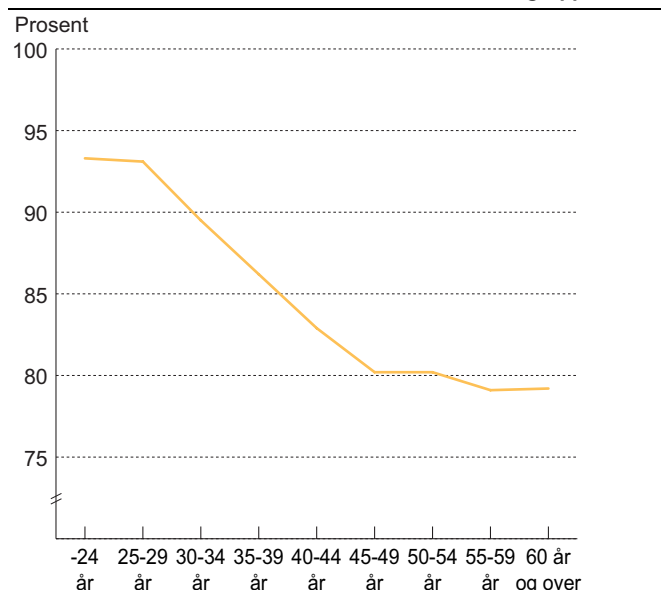
lønnsforskjellen er størst på dette nivået kan ligge i at kvinner og menn velger ulike utdanningsretninger. Kvinner velger ofte lærerutdanning eller en utdanning innenfor helse- og sosialfag, mens menn gjerne velger tekniske og naturvitenskapelige fag, som lønnsmessig verdsettes høyere. Ser vi på gruppen med høyere nivå på høyskoleutdanning var andelen noe høyere, med om lag 82,5 prosent. Dette mønsteret har vært tilnærmet det samme i hele perioden fra 1998 til 2004.

2.5. Lønnsforskjellene øker med alderen

Figur 2.5 viser at lønnsforskjellen mellom kvinner og menn øker med alderen. Noe av årsaken til denne fallende kurven ligger i generasjonsforskjeller når det gjelder utdannings- og yrkesvalg mellom kvinner og menn.

I aldersgruppene under 24 år og mellom 24 og 29 år var kvinners andel av menns lønn om lag 93 prosent, mens den tilsvarende andelen i aldersgruppene mellom 55 og 59 år og over 60 år var på 79 prosent. Aldersgruppen mellom 35 og 39 år er antallsmessig den største, og her hadde kvinner omtrent 86 prosent av menns lønn.

Figur 2.5. Kvinners lønn i prosent av menns lønn per 3. kvartal 2004. Gjennomsnittlig månedslønn per heltidsekvivalent. Alle ansatte etter aldersgrupper



Kilde: Lønnsstatistikk alle ansatte, Statistisk sentralbyrå

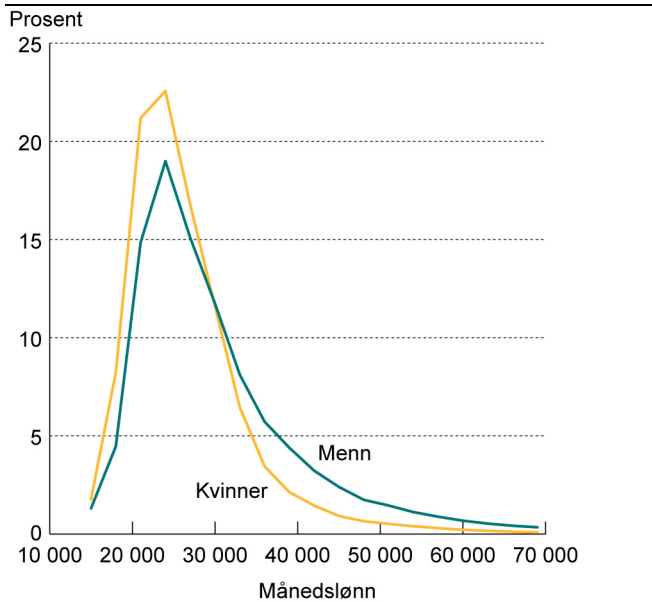
2.6. Størst lønnsbredning blant menn

Forskjeller mellom kvinners og menns lønnsnivå kan også illustreres gjennom hvordan lønnen er fordelt i ulike lønnsintervaller.

Figur 2.6 viser hvordan kvinner fordeler seg på lønnskalaen sammenlignet med menn. Kvinner har en mer samlet plassering på lønnskalaen, og en større andel med lavere lønn enn menn. Mye av denne forskjellen i fordeling kan forklares ut fra hvor kvinner og menn

jobber, både med hensyn til yrke og næring. Dette bidrar blant annet til at kurven for menn ikke faller fullt så fort mot høyre som tilfellet er for fordelingen av kvinner. Kurven som beskriver kvinners lønn stiger brattere fra de laveste lønnsnivåene, et tegn på at det er en større andel kvinner i relativt lavlønte yrker.

Figur 2.6. Heltidsansatte 2004. Prosentandel etter kjønn og lønnsnivå



Kilde: Lønnsstatistikk alle ansatte, Statistisk sentralbyrå

2.7. Menn får mest frynsegoder

Det lønnsbegrepet som brukes i SSB sin offisielle lønnsstatistikk omfatter ikke naturallønn, eller det som mer populært blir kalt for frynsegoder. Det er blitt påvist i flere studier (b.la. Granqvist 1997, Dale-Olsen 2002 og Epland og Kirkeberg 2005) at mange frynsegoder er mindre utbredt blant kvinner enn blant menn. Mye av årsaken til dette kan forklares ut i fra et kjønnssegregert arbeidsmarked. Kvinner har en høy sysselsettingsandel i offentlig sektor hvor frynsegoder er mindre vanlig. I næringer hvor frynsegoder har en høy utbredelse som f.eks. i industri og oljeutvinning er kvinneandelen desto lavere. Menn er mer representert på høyere stillingsnivåer og har oftere høyere kontantlønn enn kvinner. Siden frynsegoder ofte beskattes lavere, vil menn derfor ha et sterkere skattemotiv for heller å ta ut deler av lønnen i form av naturalytelser. Ofte vil det være lettere for arbeidsgiver å kunne favorisere enkelte ansatte ved å gi slike mer skjulte goder som ikke kommer til syne i den offisielle lønnsstatistikken. Det er også studier som viser at menn ofte kan være flinkere enn kvinner til å fremforhandle lønnsavtaler. Det er ikke urimelig å anta at dette også gjelder for frynsegoder (se f.eks. Granqvist og Ståhlberg 2002).

Menn mottar ikke bare i større grad enn kvinner ulike frynsegoder, frynsegodene til menn har også i gjennomsnitt en høyere (skattemessig) verdi. Men flere studier har vist at frynsegoder i beskjedne grad bidrar til lønnsforskjeller (Dale-Olsen 2002 og Epland og Kirkeberg 2005). Gjennomsnittlig øker lønnsforskjellene mellom kvinner og menn med ett prosentpoeng dersom man inkluderer frynsegodene i lønnsbegrepet, men det er varierende forskjeller mellom sektorer og næringer. For menn og kvinner ansatt i statlig, kommunal eller fylkekommunal sektor bidrar ikke frynsegodene i nevneverdig grad til å øke forskjellene i lønn, siden frynsegoder har såpass liten utbredelse her. I privat sektor er bildet noe mer nyansert, men også her øker lønnsforskjellene kun med 0,5 til 1,5 prosentpoeng avhengig av hvilken næring som studeres.

3. Kvinners og menns inntekt

I 2003 stod kvinner registrert som mottakere av om lag 40 prosent av den samlede inntekten til norske husholdninger. Den viktigste inntektskilden for husholdningene er yrkesinntekt, hvor kvinner tjener drøyt 60 prosent av hva menn tjener. Statistikken viser at kvinner i større grad enn menn mottar pensjoner, trygder og diverse stønader. Dette henger sammen med at kvinner gjennomsnittlig har et lavere inntektsnivå enn menn, høyere levealder, de tar større del i ubetalt hjemmearbeid, tar oftere høyere utdanning og har større ansvar for barneomsorg. Skattesystemet bidrar til en omfordeling av inntekt fra menn til kvinner, men til tross for denne effekten er det fortsatt et betydelig inntektsgap mellom kvinner og menn.

3.1. Inntektsgap mellom kvinner og menn

I kapittel 2 i rapporten ble lønnsforskjeller mellom kvinner og menn belyst ved hjelp av Statistisk sentralbyrå sin lønnsstatistikk. Statistisk sentralbyrås inntektsstatistikk henter sine opplysninger fra administrative registre, og dekker de aller fleste kontante inntekter som norske husholdninger mottar. I tillegg til yrkesinntekt (arbeidsinntekt), som omfatter lønnsinntekt og næringsinntekt, gis det også opplysninger om kapitalinntekter, skattepliktige overføringer (pensjoner og trygder) og diverse skattefrie overføringer som for eksempel barnetrygd, kontantstøtte, bostøtte, studie- stipend, sosialhjelp med videre. Inntektsstatistikken gir

dermed et bredt bilde av hvordan de økonomiske ressursene fordeles mellom kvinner og menn.

Når man skal beskrive hvordan ulike kontante inntekter blir fordelt mellom kjønnene bør man ta med i betraktning at mange individer inngår i et økonomisk fellesskap med andre, der en deler på både inntekter og utgifter. Inntekten fra én eller flere personer konsumeres kanskje også av andre personer som ikke har egne inntekter. Dette gjelder for eksempel barn og ungdommer og hjemmearbeidende. Det er derfor viktig å ta hensyn til den økonomiske enheten som individene inngår i. Det er i tillegg flere typer inntekter som er klart husholdnings- eller familierelaterte, men som registreres på bare én mottaker i husholdningen. Eksempler på slike typer inntekter er sosialhjelp, bostøtte og barnetrygd. I tillegg kan det være litt tilfeldig hvem av ektefellene som står registrert med felles kapitalinntekter, gjeldsrenter, formue og gjeld ved skatteligningen. Det er viktig å merke seg dette når det innledningsvis gis en del makrotall for hvordan ulike inntektstyper fordeler seg mellom kvinner og menn. Selv om inntektsstatistikken ikke gir et fullstendig og helt korrekt bilde gir den likevel en relativt god pekepinn på hvordan de økonomiske ressursene er fordelt mellom kjønnene.

Tabell 3.1. Inntektsregnskap for bosatte personer, etter kjønn. Sum beløp og antall personer med beløp. Kvinners andel av menn. 2003

	Millioner kroner		Kvinnens andel av menn (prosent)	Antall personer med beløp		Kvinnens andel av menn (prosent)
	Kvinner	Menn		Kvinner	Menn	
Yrkesinntekt	256 463	421 463	61	1 290 500	1 421 400	91
Kapitalinntekt	20 971	63 976	33	1 746 900	1 698 400	103
Skattepliktige overføringer	92 114	89 863	103	850 500	631 800	135
Skattefrie overføringer	26 379	8 535	309	897 700	350 600	256
Samlet inntekt	395 926	583 837	68	1 847 200	1 798 700	103
Sum utl. skatt og neg. overf.	85 146	155 340	55	1 644 400	1 635 900	101
Inntekt etter skatt	310 780	428 497	73	1 848 400	1 799 500	103

Kilde: Inntektsstatistikk for personer og familier, Statistisk sentralbyrå.

Tabell 3.2. Yrkesinntekt for bosatte personer, etter kjønn. Sum beløp og antall personer med beløp. Kvinners andel av menn. 2003

	Millioner kroner		Kvinnens andel av menn (prosent)	Antall personer med beløp		Kvinnens andel av menn (prosent)
	Kvinner	Menn		Kvinner	Menn	
Yrkesinntekt	256 463	421 463	61	1 290 500	1 421 400	91
Lønn	245 762	381 520	64	1 255 100	1 330 200	94
Netto næringsinntekt	10 700	39 943	27	99 600	237 900	42

Kilde: Inntektsstatistikk for personer og familier, Statistisk sentralbyrå

Tabell 3.1 gir en oversikt over hvor store beløp som ble utbetalt til henholdsvis kvinner og menn i 2003 for ulike inntektstyper. Tabellen viser også kvinners beløp i andel av menns beløp. I 2003 hadde husholdningene til sammen 980 milliarder kroner i samlet inntekt. Av dette beløpet stod kvinner oppført som mottakere av 396 milliarder, eller 40 prosent. Menn stod som mottakere av 584 milliarder. Kvinnenes samlede inntekt utgjorde dermed 68 prosent av mennenes samlede inntekt.

Tabellen viser at kvinner i større grad mottar ulike overføringer, både skattepliktige og skattefrie, enn hva menn gjør, mens kapitalinntekter i større grad mottas av menn. I 2003 stod kvinner registrert med drøyt 85 milliarder kroner i samlet utlignet skatt og negative overføringer¹, 55 prosent av det menn hadde samme år. Ved å trekke utlignet skatt og negative overføringer ifra den samlede inntekten fremkommer inntekt etter skatt, som gir et godt bilde på hva husholdningene har disponibelt til forbruk og sparing. Kvinner stod oppført med nesten 311 milliarder kroner i inntekt etter skatt i 2003, eller 73 prosent av mennenes tilsvarende inntekt. Skattesystemet bidrar dermed til en omfordeling av inntekt fra menn til kvinner. Til tross for denne effekten er det fortsatt et betydelig inntektsgap mellom kvinner og menn.

3.2. Kvinners yrkesinntekt utgjorde 61 prosent av menns

Yrkesinntekt består av lønnsinntekt (inkl. sykepenger) og netto næringsinntekt. Samlet yrkesinntekt utgjorde 678 milliarder kroner i 2003. Av dette mottok kvinner drøyt 256 milliarder kroner, eller 61 prosent av menns yrkesinntekt. I lønnsinntekt mottok kvinner nesten 246 milliarder sammenlignet med nesten 382 milliarder hos menn (tabell 3.2). Langt færre kvinner enn menn har inntekt fra selvstendig næringsvirksomhet. I underkant av 100 000 kvinner hadde registrert netto næringsinntekt i 2003 sammenlignet med 238 000 menn. Kvinners netto næringsinntekt utgjorde til sammen 27 prosent av menns næringsinntekt.

Sykepenger er i inntektsstatistikken inkludert i yrkesinntekt (inkluderer også fødsels- og adopsjonspenger). Tall for sykepenger omfatter beløp utbetalt fra trygdekontoret, men ikke sykepenger som er betalt av arbeidsgiver de første 16 dagene av sykmeldingsperioden. Beløpet omfatter heller ikke refusjoner som folketrygden betaler til arbeidsgiver for sykefravær utover arbeidsgiverperioden. Statistisk sentralbyrås lønnsstatistikk for 2003 viser at flere kvinner enn menn mottar sykepenger over en lengre periode, 151 600 kvinner sammenlignet med 142 000 menn. Kvinner mottok nesten 4,8 milliarder kroner i sykepenger i 2003, mens menn mottok 6,5 milliarder.

3.3. Kapitalinntekter er skjevt fordelt mellom kjønnene

Tabell 3.3 viser en oversikt over samlede kapitalinntekter i 2003. Renteinntekter og aksjeutbytte er vist separat. Kapitalinntekter er skjevt fordelt mellom kvinner og menn, men som nevnt innledningsvis er det viktig å være klar over at tallene skjuler en del måleproblemer i statistikken siden datagrunnlaget i stor grad hentes fra administrative registre hos skattemyndighetene. Felles kapitalinntekter hos ektepar vil for eksempel i større grad være registrert på mannen enn på kvinnen. Flere kvinner enn menn har likevel renteinntekter på bankinnskudd, men mennene har størst beløp.

Den andre typen kapitalinntekt i tabell 3.3, aksjeutbytte, er meget skjevt fordelt mellom kjønnene. 120 000 flere menn enn kvinner mottok aksjeutbytte i 2003. Mottatt aksjeutbytte blant kvinner utgjorde kun 23 prosent av det menn mottok, men aksjeutbytte blant menn er blant annet preget av svært høye beløp til et fåtall personer.

¹ Utlignet skatt består av inntekts- og formuesskatt til kommune, fylke og stat samt medlemsavgifter til folketrygden. Negative overføringer består hovedsakelig av premie og tilskudd til privat og offentlig pensjonsordning i arbeidsforhold og betalt pliktig underholdsbidrag.

Tabell 3.3. Kapitalinntekter for bosatte personer, etter kjønn. Sum beløp og antall personer med beløp. Kvinners andel av menn. 2003

	Millioner kroner		Kvinnens andel av menn (prosent)	Antall personer med beløp		Kvinnens andel av menn (prosent)
	Kvinner	Menn		Kvinner	Menn	
Kapitalinntekt	20 971	63 976	33	1 746 900	1 698 400	103
Herav:						
Brutto renteinntekt	8 011	11 793	68	1 740 900	1 693 500	103
Aksjeutbytte	10 247	44 249	23	113 800	233 100	49

Kilde: Inntektsstatistikk for personer og familier, Statistisk sentralbyrå

Tabell 3.4. Skattepliktige overføringer for bosatte personer, etter kjønn. Sum beløp og antall personer med beløp. Kvinners andel av menn. 2003

	Millioner kroner		Kvinnens andel av menn (prosent)	Antall personer med beløp		Kvinnens andel av menn (prosent)
	Kvinner	Menn		Kvinner	Menn	
Skattepliktige overføringer	92 114	89 863	103	850 500	631 800	135
Ytelser fra folketrygden	68 833	62 232	111	653 700	438 000	149
Herav:						
Alderspensjon	37 992	35 914	106	351 900	245 400	143
Uførepensjon	18 926	18 540	102	175 700	128 600	137
Etterlattepensjon	1 777	105	1692	24 500	2 200	1114
Overgangsstønad	2 055	55	3736	33 800	1 400	2414
Tjenestepensjon mm.	15 950	20 249	79	349 800	279 600	125
Arbeidsledighetstrygd	4 171	6 697	62	91 200	130 500	70
Mottatte bidrag mm.	3 159	686	460	154 300	44 200	349

Kilde: Inntektsstatistikk for personer og familier, Statistisk sentralbyrå

3.4. Kvinner mottar mer i skattepliktige overføringer

Trygdesystemet er en sentral del av det norske velferds-samfunnet. Trygdene skal gi økonomisk trygghet til alle dem som av ulike årsaker ikke kan forsørge seg selv gjennom inntektsgivende arbeid. I tillegg skal trygdene bidra til å jevne ut inntekter og levekår gjennom livsløpet til den enkelte og mellom ulike grupper av befolkningen. Folketrygden har som mål å gi den enkelte inntektssikring ved sykdom, uførhet, aleneomsorg for barn, tap av forsørger eller ved oppnådd pensjonsalder. I tabell 3.4 gis det totaltall for ulike opparbeidede og behovsprøvde ytelser fra folketrygden som alders-, uføre- og etterlattepensjon og overgangsstønad, i tillegg til dagpenger ved arbeidsledighet, tjenestepensjoner og mottatte underholdsbidrag.

For mange av disse inntektstypene er det flere kvinnelige mottakere enn mannlige. Det er åpenbare årsaker til dette. At langt flere kvinner har alderspensjon og etterlattepensjon skyldes en høyere gjennomsnittlig levealder enn hos menn. Blant etterlattepensjonister er ni av ti kvinner, og nesten 95 prosent av all utbetalt etterlattepensjon blir mottatt av kvinner. Blant alderspensjonistene er seks av ti kvinner. Kjønnforskjellen øker med alderen og kommer særlig til syne blant dem som er 75 år og eldre. Hver tredje alderspensjonist er minstepensjonist. Andelen minstepensjonister har minket de senere årene som resultat av at stadig flere opparbeider seg tilleggspensjoner. Fortsatt er kvinnene i klart flertall blant minstepensjonistene. Halvparten av de kvinnelige

alderspensjonistene er minstepensjonister, mens dette bare er tilfellet for én av ti blant mannlige alderspensjonister (Statistisk sentralbyrå 2004).

Ved utgangen av 2003 passerte antall uførepensjonister 300 000 personer. Nesten seks av ti er kvinner. Årsaken til hvorfor kvinner i større grad enn menn blir uførepensjonert, er vanskelig å forklare, men en årsak kan være at relativt mange kvinner arbeider i yrker som er fysisk belastende, for eksempel i service- og omsorgsykker, der sannsynligheten for at det skal oppstå sykdom og uførhet er relativt større (Dahl 2005). At kvinner oftere blir uførepensjonert er også en viktig forklaring på at den gjennomsnittlige pensjonsalderen er lavere blant kvinner enn blant menn. Mens kvinner i gjennomsnitt pensjonerte seg i underkant av 5 måneder tidligere enn menn i 1970, var dette økt til 14 måneder i 2001 (NOU 2004:1). Totalt utbetalt uførepensjon fordeler seg likt mellom kjønnene. Som for alderspensjonen fører det bakenforliggende inntektsnivået til at kvinner mottar mindre også i uførepensjon.

Kvinner har langt oftere aleneomsorg for barn. Dette gir seg utslag i statistikken over bruk av overgangsstønad. Overgangsstønad til enslig forsørger er en ytelse fra folketrygden som gis til ugift, skilt eller separert mor eller far som er alene om omsorgen for barn. Formålet med overgangsstønaden er å sikre inntekt til livsopphold for enslig forsørger som midlertidig er ute av stand til å forsørge seg selv ved eget arbeid, enten på grunn av omsorg for barn eller

fordi vedkommende først etter en omstillingstid eller eventuell utdanningstid kan få høvelig arbeid (Dahl 2003). Av totalt utbetalt overgangsstønad i 2003 mottok kvinner 97 prosent.

Nesten 350 000 kvinner mottok tjenestepensjon i 2003 sammenlignet med 280 000 menn. I tallet for tjenestepensjoner inngår imidlertid også AFP og utbetalinger fra private pensjonsforsikringer. Hovedårsaken til at flest kvinner mottar tjenestepensjon er hovedsakelig en høy andel kvinner i offentlig sektor hvor slike pensjonsordninger er mest utbredt. Når det gjelder utbetalt beløp mottar kvinner om lag 80 prosent av det menn gjør.

Flere menn enn kvinner mottok i 2003 dagpenger ved arbeidsledighet. Størrelsen på utbetalt beløp vil avhenge av lønnsnivået, arbeidstid (heltid/deltid) og hvor lenge man har gått arbeidsledig. I 2002 var drøyt 46 000 personer registrert som langtidsledige, det vil si med et registrert ledighetsforhold på mer enn 6 måneder bak seg. Blant de langtidsledige var seks av ti menn (Statistisk sentralbyrå 2004).

Mottatte bidrag i tabell 3.4 omfatter pliktig underholdsbidrag, livrenter utenfor arbeidsforhold og føderåd utenfor jord-, skogbruk mv. Kvinner har i langt større grad enn menn denne formen for inntekt. Årsaken er først og fremst mottak av underholdsbidrag. Ni av ti mottakere av underholdsbidrag² for barn, er kvinner.

3.5. Flest skattefrie overføringer til kvinner

Kvinner mottar i langt større grad enn menn ulike former for skattefrie inntekter. Dette henger sammen med at kvinner gjennomsnittlig har et lavere inntektsnivå enn menn, de tar større del i ubetalt hjemmearbeid og har større ansvar for barneomsorg. Det siste gir seg uttrykk i at kvinner i all hovedsak står som mottakere av barnetrygd og kontantstøtte, i tillegg til engangsstønad ved fødsel, stønad til barnetilsyn for enslige forsørgere og utdanningsstønad til enslige forsørgere (de to siste stønadene inngår i posten "Andre overføringer" i tabell 3.5).

Bostøtte utbetales til husholdninger med lave inntekter og høye boutgifter, for eksempel barnefamilier, eldre og uføre. Beløpet føres som inntekt for søkeren, og det kan derfor være litt tilfeldig hvem i en parhusholdning som står oppført som mottaker av denne støtten. Når statistikken likevel viser at kvinner er i sterk overvekt blant mottakerne skyldes det at denne stønaden i stor utstrekning blir utbetalt til minstepensjonister og enslige forsørgere. Drøyt 91 000 kvinner mottok bostøtte i 2003 sammenlignet med nesten 30 000 menn.

Flere kvinner enn menn studerer. Dette kommer til uttrykk ved at studiestipend fra Statens lånekasse for utdanning i større grad tildeles kvinner.

Sosialhjelp består både av sosiale bidrag og sosiale lån, og er ment å være en midlertidig støtteordning til personer som trenger særskilt økonomisk hjelp. Flere menn enn kvinner mottar sosialhjelp, men det kan i likhet med bostøtten være litt tilfeldig hvem i en parhusholdning som står som mottaker. Mannlige sosialhjelpsmottakere mottar mer i sosialhjelp enn kvinnelige.

Grunn- og hjelpestønad utbetales av Rikstrygdeverket. Ytelsene skal dekke visse varige og nødvendige sykdomsutgifter som ikke dekkes av det offentlige på annen måte (grunnstønad), og utgifter for personer med behov for særskilt tilsyn eller pleie i huset (hjelpestønad). Flere kvinner enn menn mottar denne stønaden, 104 500 kvinner sammenlignet med 78 000 menn, men menn mottar i gjennomsnitt mer.

Kvinnens og menns inntekt i ulike husholdningstyper

I det følgende vil vi se nærmere på kvinnens og menns inntekter ut i fra hvilket økonomisk fellesskap de tilhører. Husholdning blir som oftest ansett for å være den beste analyseenheten når en skal studere individers økonomiske situasjon³. Hensikten er å vise i hvilken grad inntektssammensetningen varierer for kvinner og menn etter husholdningstype og livsløp. Ikke minst har omsorgsansvar for barn stor betydning for inntektsfordelingen både for enslige forsørgere og for parhushold.

Opplysninger om husholdningssammensetning finnes ikke i noe administrativt register og må derfor baseres på intervjuopplysninger fra Statistisk sentralbyrås inntekts- og formuesundersøkelse for husholdninger, hvor inntektsåret 2003 er siste tilgjengelige årgang.

² Reglene for beregning av underholdsbidrag ble lagt om fom. 1. oktober 2003 og er ikke lenger skattepliktig inntekt for mottaker. Mottatt underholdsbidrag omfatter derfor beløp mottatt i årets ni første måneder.

³ Som husholdning er regnet alle personer, uansett slektsforhold, som er fast bosatt i boligen og som har felles økonomi.

Tabell 3.5. Skattefrie overføringer for bosatte personer, etter kjønn. Sum beløp og antall personer med beløp. Kvinners andel av menn. 2003

	Millioner kroner		Kvinnens andel relativt til menn (prosent)	Antall personer med beløp		Andel kvinner relativt til menn (prosent)
	Kvinner	Menn		Kvinner	Menn	
Skattefrie overføringer	26 379	8 535	309	897 700	350 600	256
Barnetrygd	13 866	628	2209	593 400	35 000	1695
Kontantstøtte	2 832	113	2506	117 400	5 000	2348
Engangsstønad ved fødsel	409	-	-	13 300	-	-
Bostøtte	1 529	508	301	91 200	29 800	306
Studiestipend	3 482	2 402	145	173 100	126 000	137
Sosialhjelp	1 893	2 902	65	59 600	72 200	83
Grunn- og hjelpestønad	1 521	1 334	114	104 500	78 000	134
Andre overføringer	847	648	131	56 100	47 100	119

Kilde: Inntektsstatistikk for personer og familier, Statistisk sentralbyrå

Tabell 3.6. Yrkesinntekt etter kjønn for ulike husholdningstyper. Personer 20 år og eldre. Gjennomsnitt for de med beløp og andel med beløp. Kroner og prosent. 2003

	Yrkesinntekt				
	Gjennomsnitt		Kvinnens andel av menn	Andel med beløp	
	Kvinner	Menn		Kvinner	Menn
I alt	212 300	320 100	66	69	80
Enslige 20-44 år	194 200	253 800	77	89	87
Enslige 45-64 år	244 000	315 200	77	68	74
Enslige 65 år og over	61 300	56 300	109	10	16
Par uten barn under 45 år	215 900	301 100	72	93	96
Par uten barn 45-64 år	226 900	359 500	63	81	88
Par uten barn 65 år og over	126 300	96 600	131	31	32
Par med barn 0-6 år	212 800	380 100	56	89	96
Par med barn 7-19 år	234 800	395 200	59	91	95
Enslig mor/far med barn under 20 år	229 700	358 600	64	83	94

Kilde: Inntekts- og formuesundersøkelse for husholdninger, Statistisk sentralbyrå

Det er imidlertid viktig å merke seg at dette datagrunnlaget ikke har opplysninger om den interne fordelingen av inntektene innad i husholdningen. Det forutsettes at all husholdningsinntekt blir likt fordelt på alle husholdningsmedlemmer, kvinner som menn. Men det er ikke sikkert at dette er en fullt ut korrekt antakelse. For eksempel har en stor andel enslige forsørgere oppgitt at de fikk bedre personlig økonomi etter at de ble enslige forsørgere enn det de hadde som gift, på tross av at husholdningsinntektene ble betydelig redusert. Årsaken til dette var at en som enslig forsørger fikk bedre kontroll over husholdningsøkonomien (Jarvis og Jenkins 1997). Andre undersøkelser har vist at det innen ektepar var en positiv korrelasjon mellom størrelsen på kvinnens bidrag til fellesøkonomien og hennes tilfredshet med den personlige økonomien, mens mennene på sin side oppga stadig mindre grad av tilfredshet jo viktigere ektefellens bidrag var til fellesøkonomien. Dette kan tolkes som at den som skaffer inntektene til husholdningen, også kan påvirke fordelingen av inntektene innen husholdningen (Bonke og Browning 2003).

3.6. Yrkesinntekt

Yrkesinntekten er den viktigste inntektskilden for mange norske husholdninger. Uansett husholdningstype er det færre kvinner enn menn med yrkesinntekt. Gjennomsnittlig tjener også menn langt mer enn

kvinner. Årsaker til dette er pekt på tidligere i rapporten under lønnsstatistikken, blant annet et kjønns-segregert arbeidsmarked med høy kvinneandel i offentlig sektor og høy andel menn i flere næringer i privat sektor. I tillegg har mange flere kvinner enn menn deltidsarbeid og tar en større andel av det ubetalte husholdsarbeidet.

Blant yngre enslige, under 45 år, er andelen kvinner med yrkesinntekt like høy som blant menn, med nesten 90 prosent (se tabell 3.6). Blant enslige fra 45-64 år faller derimot andelen med yrkesinntekt mer blant kvinner enn blant menn. Det samme er også tilfelle for par uten barn. En årsak til dette er en lavere gjennomsnittlig pensjonsalder blant kvinner delvis på grunn av at flere kvinner enn menn blir uførepensjonert.

Blant par med barn er det en høy andel kvinner som har inntektsgivende arbeid. Kvinnens yrkesinntekt som andel av menns yrkesinntekt er derimot lavere for denne husholdningstypen enn for kvinner i andre husholdningstyper, mye på grunn av en større andel med deltidsarbeid og ulik fordeling av det ubetalte husholdsarbeidet. I parhusholdninger med små barn, 0-6 år, utgjør mødrenes yrkesinntekt i gjennomsnitt 56 prosent av inntekten til fedrene, mens tilsvarende andel er 59 prosent blant par med barn 7-19 år.

Tabell 3.7. Kapitalinntekter etter kjønn for ulike husholdningstyper. Personer 20 år og eldre. Median og andel med beløp. Kroner og prosent. 2003

	Kapitalinntekter				
	Median		Kvinner andel av menn	Andel med beløp	
	Kvinner	Menn		Kvinner	Menn
I alt	600	800	75	94	93
Enslige 20-44 år	300	200	150	95	90
Enslige 45-64 år	900	500	180	97	93
Enslige 65 år og over	4 200	4 500	93	97	97
Par uten barn under 45 år	400	400	100	96	94
Par uten barn 45-64 år	800	2 000	40	92	94
Par uten barn 65 år og over	2 400	5 600	43	91	96
Par med barn 0-6 år	300	500	60	95	93
Par med barn 7-19 år	400	800	50	93	93
Enslig mor/far med barn under 20 år	400	400	100	96	91

Kilde: Inntekts- og formuesundersøkelse for husholdninger, Statistisk sentralbyrå

Mannlige eneforsørgere har en større tilknytning til arbeidsmarkedet enn kvinnelige eneforsørgere. Blant menn med aleneomsorg for barn har 94 prosent inntektsgivende arbeid, sammenlignet med 83 prosent blant kvinner med aleneomsorg. Gjennomsnittlig yrkesinntekt til mødre med aleneomsorg utgjorde 64 prosent av inntekten til mannlige eneforsørgere i 2003.

3.7. Kapitalinntekt

Kapitalinntekter er preget av at noen relativt få personer, hovedsakelig menn, mottar svært høye beløp. For å unngå at dette påvirker en sammenligning av hvordan kapitalinntekter generelt fordeler seg mellom kvinner og menn, er median⁴ benyttet i tabell 3.7 istedenfor gjennomsnitt. Gjennomsnittlig mottok menn nesten 40 000 kroner i kapitalinntekter i 2003, sammenlignet med i underkant av 12 000 kroner blant kvinner. Benyttes medianen derimot, ser vi at kapitalinntektene i tabell 3.7 avviker lite mellom kjønnene. Men igjen er det viktig å gjøre oppmerksom på at felles kapitalinntekter i parhusholdninger er vanskelig å fordele på kvinner og menn ut i fra de administrative data som er benyttet. Statistikken viser at blant parhusholdningene er menn i overveiende grad registrert med mest kapitalinntekter.

Blant enslige i aldersgruppene 20-44 år og 45-64 år er det flere kvinner enn menn som mottar avkastning på kapital, og de mottar også mer. Årsaken er at enslige kvinner i større grad enn enslige menn har renter på bankinnskudd.

3.8. Skattepliktige overføringer

Skattepliktige overføringer omfatter som tidligere beskrevet ulike typer pensjoner fra folketrygden, tjenestepensjoner, dagpenger ved arbeidsledighet og

mottatte underholdsbidrag. I de fleste husholdningstyper, og faser av livssyklusen, er disse inntektstypene mer vanlig blant kvinner enn blant menn. Størst forskjell i mottak av skattepliktige overføringer finner vi blant eneforsørgerne. Mens nesten åtte av ti alene-mødre mottar overføringer, er dette tilfellet for i underkant av 45 prosent av alenefedrene. Årsaken er først og fremst overgangsstonad som nesten utelukkende blir mottatt av kvinner. Også blant barnefamiliene mottar kvinner i større grad enn menn ulike trygdeytelser.

Blant eldre kvinner og menn finner vi ikke noen større forskjeller i andelen med skattepliktige overføringer siden de fleste mottar en eller annen form for pensjon.

For enslige kvinner og menn finner vi de største forskjellene i aldersgruppen 45-64 år, hvor seks av ti kvinner har en skattepliktig overføring sammenlignet med drøyt fire av ti menn. Dette skyldes en høyere grad av uførepensjonering blant kvinner enn blant menn.

Selv om kvinner oftere mottar skattepliktige overføringer, mottar menn som regel mer i gjennomsnittlig utbetalt beløp på grunn av at de fleste av ytelsene baseres på opptjent inntekt.

Tabellene 3.9 og 3.10 gir en nærmere oversikt over fordelingen av ulike pensjonstyper mellom kvinner og menn.

⁴ Medianinntekten er det midterste beløpet i fordelingen, etter at en har sortert inntektene etter størrelse. Det vil altså være like mange personer med inntekt over medianen som under.

Tabell 3.8. Skattepliktige overføringer etter kjønn for ulike husholdningstyper. Personer 20 år og eldre. Gjennomsnitt for de med beløp og andel med beløp. Kroner og prosent. 2003

	Skattepliktige overføringer					
	Gjennomsnitt		Kvinner andel av menn		Andel med beløp	
	Kvinner	Menn		Kvinner	Menn	
I alt	110 200	146 300	75	48	37	
Enslige 20-44 år	93 000	86 500	108	22	26	
Enslige 45-64 år	126 000	141 000	89	59	43	
Enslige 65 år og over	150 300	171 600	88	99	99	
Par uten barn under 45 år	71 500	71 100	101	16	18	
Par uten barn 45-64 år	107 800	155 200	69	34	30	
Par uten barn 65 år og over	110 700	204 300	54	86	97	
Par med barn 0-6 år	60 800	89 500	68	25	15	
Par med barn 7-19 år	82 800	100 500	82	25	16	
Enslig mor/far med barn under 20 år	75 400	71 300	106	78	44	

Kilde: Inntekts- og formuesundersøkelse for husholdninger, Statistisk sentralbyrå

Tabell 3.9. Alderspensjon, uførepensjon og tjenestepensjon, etter kjønn og husholdningstype. Personer 20 år og eldre. Andel med beløp. Prosent. 2003

	Alderspensjon		Uførepensjon		Tjenestepensjon	
	Kvinner	Menn	Kvinner	Menn	Kvinner	Menn
Alle	19	14	10	7	21	16
Enslige 20-44 år	0	0	5	5	3	1
Enslige 45-64 år	0	0	35	27	32	15
Enslige 65 år og over	94	89	2	5	67	59
Par uten barn under 45	0	0	2	1	1	1
Par uten barn 45-64 år	0	0	21	16	18	16
Par uten barn 65 år og over	62	84	15	5	45	74
Par med barn 0-6 år	0	0	2	1	2	2
Par med barn 7-19 år	0	0	6	4	6	4
Enslig mor/far med barn under 20 år	0	0	6	6	8	5

Kilde: Inntekts- og formuesundersøkelse for husholdninger, Statistisk sentralbyrå

Tabell 3.9 viser at kvinner i større grad enn menn er mottakere av alle typer av pensjoner.

Blant enslige kvinner over 64 år er 94 prosent mottakere av alderspensjon. Noen færre menn, 89 prosent i samme husholdningssituasjon, mottar alderspensjon. Når vi ser på parhusholdninger, ser vi at kjønnsfordelingen snur. Av alle menn som bor i parhusholdninger, finner vi at 84 prosent mottar alderspensjon, mens bare 62 prosent av kvinnene i denne husholdningstypen mottar alderspensjon. En logisk forklaring på dette er at kvinnene gjerne er noen år yngre enn sine ektefeller, og dermed i mindre grad har nådd pensjonsalderen. Aldersgrupperingen for husholdningstypen er videre basert på eldste person i husholdningen, som dermed i de fleste tilfeller vil være mannen.

Sammenligner vi kvinner i de ulike husholdningstypene, finner vi den største andelen av uførepensjonister blant enslige mellom 45 og 64 år. I denne husholdningsgruppen er 35 prosent av kvinnene, og 27 prosent av mennene, uførepensjonister. Også i parhusholdninger er andelen uførepensjonister størst

blant kvinnene, og også her er det flest i aldersgruppen 45-64 år.

Blant de enslige, finner vi også at en større andel kvinner enn menn mottar tjenestepensjon. Det er for eksempel over dobbelt så mange aleneboende kvinner i aldersgruppen 45-64 år som mottar tjenestepensjon i 2003, sammenlignet med enslige menn i samme aldersgruppe. Dette kan skyldes at disse kvinnene, i større grad enn menn, tidligere har vært sysselsatt i offentlig sektor og at dermed mange har rett på tjenestepensjon i tillegg til uførepensjon. Blant de eldste parhusholdningene ser vi derimot at en større andel menn er mottakere av tjenestepensjon. Tre av fire menn som bor i parhusholdninger mottar denne type pensjon, sammenlignet med knapt halvparten av kvinnene i denne husholdningsgruppen. Dette henger igjen trolig sammen med det at menn i parhusholdninger er noe eldre enn sine kvinnelige ektefeller, og dermed i større grad er mottakere av ulike alders- og tjenestepensjoner.

Selv om andelen kvinner som mottar pensjon i flere tilfeller er større enn andelen blant menn, finner vi at menn gjennomsnittlig mottar mer.

Tabell 3.10. Alderspensjon, uførepensjon og tjenestepensjon, etter kjønn og husholdningstype. Personer 20 år og eldre. Gjennomsnitt. Kroner. 2003

	Alderspensjon		Uførepensjon		Tjenestepensjon	
	Kvinner	Menn	Kvinner	Menn	Kvinner	Menn
I alt	109 600	149 200	111 300	153 300	45 100	72 300
Enslige 20-44 år	.	.	127 400	142 000	37 100	45 300
Enslige 45-64 år	.	.	123 500	154 700	47 100	54 200
Enslige 65 år og over	119 600	143 800	134 400	155 700	48 300	52 200
Par uten barn under 45 år	.	.	126 300	147 400	22 100	52 600
Par uten barn 45-64 år	.	.	104 000	159 400	39 100	90 000
Par uten barn 65 år og over	93 900	152 200	93 200	157 900	45 000	80 100
Par med barn 0-6 år	94 200	183 200	127 200	172 400	47 000	46 400
Par med barn 7-19 år	105 600	139 400	105 600	144 100	44 800	68 100
Enslig mor/far med barn under 20 år	100 400	.	133 900	166 800	35 300	48 700

Kilde: Inntekts- og formuesundersøkelse for husholdninger, Statistisk sentralbyrå

Alderspensjon

I alt mottar menn om lag 40 000 kroner mer enn kvinner i gjennomsnittlig alderspensjon, dvs. at kvinnenens gjennomsnittlige alderspensjon utgjør 73 prosent sammenlignet med mennenes alderspensjon. Forskjellen mellom kvinner og menn er ikke fullt så stor blant enslige, hvor kvinner i snitt mottar 24 000 kroner mindre enn menn. I parhusholdninger finner vi desto større forskjeller. Her utgjør menns alderspensjon nær 60 000 kroner mer enn kvinnenens. Årsaken til dette kan være at det innen denne generasjonen ofte bare var mannen som hadde inntektsgivende arbeid, mens den andre ektefellen var hjemmearbeidende, og dermed i liten grad har opptjent tilleggspensjon i folketrygden, eller har rett på tjenestepensjon.

Uførepensjon

Vi har sett at en større andel av kvinner enn menn mottar uførepensjon. Dette gjelder alle husholdningstyper. Den gjennomsnittlige uførepensjonen er likevel større for menn i alle grupper. Uføre kvinner mottar i gjennomsnitt 73 prosent av det beløpet som mannlige uføre mottar. Størst forskjell mellom kvinner og menn finner vi blant par uten barn. I parhusholdninger, hvor eldste person er 45-64 år, finner vi at menn i gjennomsnitt får utbetalt vel 50 000 kroner mer enn kvinner i samme type husholdninger. Størst forskjell er det i de eldste parhusholdningene, hvor eldste person er 65 år og over. Her mottar menn 65 000 kroner mer enn kvinner i tilsvarende husholdningssituasjon. Dette henger sammen med ulik opptjening av pensjonspoeng som yrkesaktiv.

Tjenestepensjon

En større andel kvinner enn menn mottar tjenestepensjon, men med unntak for husholdstypen par med små barn, mottar menn et større beløp i tjenestepensjon enn kvinner, innen alle de ulike husholdningstypene. I gjennomsnitt mottar kvinner 62

prosent sammenlignet med det beløpet menn mottar i tjenestepensjon. Størst forskjell mellom kvinner og menn finner vi blant par uten barn, og spesielt i aldersgruppen 45-64 år. Her er det en differanse på vel 50 000 kroner mellom menn og kvinners tjenestepensjon.

Det er minst forskjell i mottatt tjenestepensjon blant enslige kvinner og menn som er 65 år eller eldre. Det er forholdsvis store andeler både blant kvinner og menn i disse husholdningstypene som er mottakere av tjenestepensjon. Nær 70 prosent blant kvinnene og nær 60 prosent blant mennene (tabell 3.9). Knapt 4 000 kroner skiller menns og kvinners tjenestepensjon i disse gruppene. Den høye andelen eldre enslige kvinner med tjenestepensjon kan skyldes at det er mange enker i denne gruppen, som har arvet mannens pensjonsrettigheter.

3.9. Sykepenger

Tabell 3.11 viser hvor mange kvinner og menn som mottok sykepenger⁵ i 2003. Jevnt over er det en litt større andel menn enn kvinner som mottok sykepenger. Unntaket finner vi i gruppene par med barn 0-6 år og blant enslige forsørgere, der en større andel mottakere av sykepenger er kvinner. Det er blant de samme gruppene, både menn og kvinner, at vi finner den høyeste andelen mottakere av sykepenger.

⁵ Tall for sykepenger omfatter beløp utbetalt fra trygdekontoret, men ikke sykepenger som er betalt av arbeidsgiver de første 16 dagene av sykmeldingsperioden. Beløpet omfatter heller ikke refusjoner som folketrygden betaler til arbeidsgiver for sykefravær utover arbeidsgiverperioden.

Tabell 3.11. Sykepenger, etter kjønn og husholdningstype. Personer 20-66 år. Andel med beløp og gjennomsnitt for de med beløp. Kroner og prosent. 2003

	Andel med beløp		Gjennomsnitt	
	Kvinner	Menn	Kvinner	Menn
I alt	11	12	33 700	44 100
Enslige 20-44 år	8	12	39 100	43 600
Enslige 45-64 år	8	12	32 700	67 100
Par uten barn under 45 år	10	11	40 000	30 200
Par uten barn 45-64 år	9	11	37 500	52 900
Par med barn 0-6 år	17	13	27 700	38 300
Par med barn 7-19 år	10	11	29 900	40 000
Enslig mor/far med barn under 20 år	16	14	45 600	51 100

Kilde: Inntekts- og formuesundersøkelse for husholdninger, Statistisk sentralbyrå

Tabell 3.12. Dagpenger ved arbeidsløshet, etter kjønn og husholdningstype. Personer 20-66 år. Andel med beløp og gjennomsnitt for de med beløp. Kroner og prosent. 2003

	Andel med beløp		Gjennomsnitt	
	Kvinner	Menn	Kvinner	Menn
I alt	7	9	44 100	54 600
Enslige 20-44 år	8	13	45 500	57 100
Enslige 45-64 år	4	7	54 600	64 800
Par uten barn under 45 år	7	14	36 800	50 300
Par uten barn 45-64 år	4	4	52 200	60 500
Par med barn 0-6 år	10	9	45 400	60 000
Par med barn 7-19 år	6	7	42 900	44 400
Enslig mor/far med barn under 20 år	10	12	32 400	49 100

Kilde: Inntekts- og formuesundersøkelse for husholdninger, Statistisk sentralbyrå

Blant par uten barn, hvor eldste person er mellom 20 og 44 år, finner vi at kvinner i gjennomsnitt har høyere utbetalinger av sykepenger enn menn. Andelen som mottar sykepenger er omtrent like stor blant kvinner og menn i denne husholdningstypen. I alle de andre husholdningsgruppene mottar menn mer sykepenger enn det kvinnene gjør. Kvinner mottar i gjennomsnitt 76 prosent sammenlignet med utbetalingene av sykepenger til menn.

3.10. Dagpenger ved arbeidsledighet

Menn mottar i større grad enn kvinner dagpenger ved arbeidsledighet (tabell 3.12)⁶. Dette gjelder innen alle husholdningstyper. I aldersgruppen 20-44 år mottar 13 prosent av alle menn dagpenger, mens andelen kvinner med dagpenger i denne aldersgruppen er 8 prosent. Blant unge par uten barn mottar menn dobbelt så ofte dagpenger som kvinner. De yngste husholdningsgruppene er de som i størst grad mottar dagpenger, både blant kvinner og menn.

De gjennomsnittlige utbetalingene er jevnt over noe høyere for menn enn for kvinner i alle husholdningstypene. Samlet mottar kvinner 81 prosent sammen-

lignet med dagpengeutbetalingene til menn. Menn som bor i yngre parhusholdninger mottar forholdsvis mest. Dagpenger beregnes, i likhet med andre skattepliktige overføringer, ut fra (tidligere) yrkesinntekt.

3.11. Skattefrie overføringer

Skattefrie overføringer omfatter som tidligere beskrevet barnetrygd, kontantstøtte, sosialhjelp, bostøtte, studiestipend med videre. Uansett husholdningstype, er en høyere andel kvinner enn menn registrert som mottakere av disse ytelsene fra det offentlige. Kvinner mottar samlet mer enn menn i skattefrie overføringer. Skattefrie overføringer til menn utgjør i gjennomsnitt 82 prosent av tilsvarende overføringer til kvinner.

Barnetrygd og kontantstøtte er blant de skattefrie overføringene som er mest vanlige for husholdninger med barn. Slike overføringer til parhushold med barn er imidlertid vanskelig å fordele på kvinner og menn. Dette er overføringer som ofte blir registrert på kvinnen, selv om husholdningen som helhet nyter godt av disse inntektene.

⁶ Tabell 3.12. omfatter både fulltidsledige og delvis arbeidsledige.

Tabell 3.13. Skattefrie overføringer etter kjønn og husholdningstype. Personer 20 år og eldre. Gjennomsnitt for de med beløp og andel med beløp. Kroner og prosent. 2003

	Skattefrie overføringer			
	Gjennomsnitt		Andel med beløp	
	Kvinner	Menn	Kvinner	Menn
I alt	29 600	24 300	49	17
Enslige 20-44 år	23 600	27 500	47	33
Enslige 45-64 år	23 300	26 500	27	20
Enslige 65 år og over	17 200	19 900	28	18
Par uten barn under 45 år	17 900	19 800	30	20
Par uten barn 45-64 år	13 300	14 400	9	8
Par uten barn 65 år og over	11 600	13 000	10	9
Par med barn 0-6 år	38 500	32 900	98	12
Par med barn 7-19 år	21 300	25 900	91	9
Enslig mor/far med barn under 20 år	48 900	23 600	96	72

Kilde: Inntekts- og formuesundersøkelse for husholdninger, Statistisk sentralbyrå

Tabell 3.14. Skattefrie overføringer, etter kjønn. Husholdningstype. Personer 20-66 år. Andel med beløp. Prosent. 2003

	Barnetrygd		Kontantstøtte		Bostøtte		Studiestipend		Sosialhjelp		Andre overføringer	
	Kvinner	Menn	Kvinner	Menn	Kvinner	Menn	Kvinner	Menn	Kvinner	Menn	Kvinner	Menn
Enslige 20-44 år	2	1	0	0	4	3	33	17	8	12	5	4
Enslige 45-64 år	3	1	0	0	12	3	1	0	8	10	13	9
Enslig mor/far med barn 0-6 år	98	66	30	13	31	5	16	6	21	15	68	8
Enslig mor/far med barn 7-19 år	91	64	0	0	14	1	6	5	16	3	22	8

Kilde: Inntekts- og formuesundersøkelse for husholdninger, Statistisk sentralbyrå

En måte å omgå problemet med den interne fordelingen av typiske husholdningsinntekter innen parfamilier, er å avgrense seg til bare å se på fordelingen av skattefrie overføringer blant enslige med og uten barn.

Andelen enslige kvinner som mottar skattefrie overføringer er større enn blant enslige menn. Av skattefrie overføringer mottar de yngre enslige i det vesentligste studiestipend. Spesielt mottar kvinner i aldersgruppen 20-44 år i større grad enn menn stipend siden flere kvinner enn menn i dag tar lengre utdanning.

Tabell 3.14 viser også at aleneboende menn og kvinner i større grad enn andre typer husholdninger mottar sosialhjelp. Enslige menn er i større grad sosialhjelpsmottakere enn enslige kvinner.

Ser vi på andelen som mottar bostøtte finner vi en forholdsvis stor andel blant aleneboende kvinner i alderen 45-64 år. 12 prosent av disse mottar bostøtte, mens bare 3 prosent av mennene i samme husholdningstype mottar denne støtten.

Den største gruppen av mottakere av skattefrie overføringer er enslige forsørgere. Her finner vi at andelen mottakere blant kvinner er større enn blant menn. Alle enslige mødre med barn 0-6 år mottar skattefrie overføringer. De aller fleste mottar

barnetrygd. Blant de enslige fedrene mottar to av tre barnetrygd.

Blant alenemødrene med små barn mottar 31 prosent bostøtte, mens 21 prosent mottar sosialhjelp. Også blant enslige fedre er det en forholdsvis stor andel (15 prosent) som mottar sosialhjelp.

Blant de enslige kvinnene med små barn, mottar 30 prosent kontantstøtte, og 68 prosent mottar andre typer overføringer som for eksempel stønad til barnetilsyn. Jevnt over ser vi at kvinner i denne gruppen i større grad mottar skattefrie overføringer enn menn som har forsørgeransvar for sine barn alene. Både for kvinner og menn, som har aleneansvar for sine barn, er det barnetrygd som utgjør den største skattefrie overføringen⁷.

3.12. Utlignet skatt

Yrkesinntekt, kapitalinntekt og mange av de overføringene som husholdningene mottar fra det offentlige er underlagt direkte beskatning til kommune, fylke og stat. Som en følge av at menn både har høyere inntekt (og formue) viser tabell 3.15 at menn også gjennomsnittlig har en høyere utlignet skatt enn kvinner. I gjennomsnitt har kvinner en utlignet skatt på

⁷ I følge barnetrygdloven har enslige forsørgere rett til barnetrygd for ett mer barn enn det de faktisk forsørger.

drøyt halvparten, 54 prosent, av det menn har. Det er tidligere kommentert måleproblemene ved å fordele inntekten på kvinner og menn i parhusholdninger. De samme begrensningene gjør seg gjeldende for skatt. En sammenligning av kjønnsforskjeller i utlignet skatt for enslige og enslige forsørgere gir derfor et mer riktig bilde.

Når vi ser på enslige husholdninger, finner vi at kvinners andel av menns skatt ligger på om lag 70 prosent. Størst avstand i utlignet skatt finner vi mellom enslige mødre og fedre. Her utgjør kvinnenens skatt i gjennomsnitt 59 000 kroner, sammenlignet med 116 000 kroner blant menn. Færre alenemødre enn alenefedre har i det hele tatt utlignet skatt, 89 prosent sammenlignet med 96 prosent.

Tabell 3.15. Utlignet skatt og negative overføringer, etter kjønn og husholdningstyper. Personer 20 år og eldre. Gjennomsnitt for de med beløp og andel med beløp. Kroner og prosent. 2003

	Utlignet skatt og negative overføringer			
	Gjennomsnitt		Andel med beløp	
	Kvinner	Menn	Kvinner	Menn
I alt	53 300	98 700	93	96
Enslige 20-44 år	53 300	76 600	92	91
Enslige 45-64 år	69 500	97 100	88	94
Enslige 65 år og over	29 100	36 900	86	94
Par uten barn under 45 år	57 900	91 600	94	96
Par uten barn 45-64 år	64 000	122 600	97	99
Par uten barn 65 år og over	28 900	63 200	97	99
Par med barn 0-6 år	56 300	119 900	92	98
Par med barn 7-19 år	68 200	133 200	97	98
Enslig mor/far med barn under 20 år	58 800	116 400	89	96

Kilde: Inntekts- og formuesundersøkelse for husholdninger, Statistisk sentralbyrå

4. Lavinntekt blant kvinner og menn

I Statistisk sentralbyrås inntektsstatistikk presenteres ulike lavinntektsgrenser basert på OECDs og EUs målemetoder. Hvis OECDs målemetode legges til grunn er det flere menn enn kvinner i lavinnteksgruppen. Legges EUs målemetode til grunn øker andelen personer med lavinntekt, og kvinnene utgjør flertallet i lavinnteksgruppen. Hovedårsaken til at kjønnsfordelingen i lavinnteksgruppen endrer karakter er at mange aleneboende minstepensjonister, som stort sett er kvinner, nå havner under lavinntektsgrensen. Kvinner og menn med innvandrerbakgrunn har langt større risiko for å havne i lavinnteksgruppen sammenlignet med personer uten innvandrerbakgrunn.

4.1. Kjønnsforskjeller påvirkes mye av ulike metoder for måling av lavinntekt

Tabell 4.1 viser utviklingen i årlig lavinntekt i perioden 1986 til 2003 ved å benytte to ulike definisjoner av lavinntekt som ofte benyttes i internasjonale studier. Den ene tar utgangspunkt i beløpet som utgjør 50 prosent av medianinntekten for alle personer, etter at husholdningsinntektene er regnet om til forbruksenheter ved hjelp av OECD-skalaen (se boks). Alle personer med en inntekt per forbruksenhet lavere enn dette, regnes da som tilhørende lavinnteksgruppen. Den andre definisjonen tar utgangspunkt i den definisjonen som i dag benyttes av EU, det vil si at lavinntektsgrensen settes lik 60 prosent av medianinntekten for alle personer, etter å ha korrigert for ulikheter i husholdningstørrelse ved hjelp av EU-skalaen (se boks).

Hvis OECDs målemetode legges til grunn, viser tabell 4.1 at det er flere menn enn kvinner i lavinnteksgruppen, og at dette har vært situasjonen helt siden slutten av 1980-tallet. Ved utgangen av 2003 hadde 4,3 prosent av mennene en inntekt etter skatt per forbruksenhet under 50 prosent av medianinntekten, mens det samme var tilfelle for 3,4 prosent av kvinnene. Legges EUs målemetode til grunn øker andelen personer med lavinntekt, og kvinnene utgjør flertallet i lavinnteksgruppen. Hovedårsaken til at kjønnsfordelingen i lavinnteksgruppen endrer karakter er at mange aleneboende minstepensjonister, som stort sett er kvinner, nå havner under lavinntektsgrensen.

Lavinntektsgrensen for en enslig person etter EUs metode utgjorde 128 000 kroner i 2003, mens etter OECDs målemetode utgjør tilsvarende lavinntektsgrense 89 000 kroner. Samtidig var gjennomsnittlig minstepensjon til en enslig drøyt 100 000 kroner i 2003. Siden kvinner er i sterk overvekt blant minstepensjonistene havner mange selv med mindre tilleggssinntekter under lavinntektsgrensen, etter EUs målemetode. Dette er også en viktig årsak til at andelen kvinner med lavinntekt falt så vidt mye fra 1995 til 2000 siden minstepensjonen fikk et relativt stort løft i 1998. Ved utgangen av 2003 havnet 10,7 prosent av kvinnene i lavinnteksgruppen sammenlignet med 8,7 prosent blant mennene.

OECD- og EU-skala

For å kunne sammenligne den økonomiske velferden til husholdninger av ulik type og størrelse er det vanlig å "justere" inntekten ved hjelp av såkalte ekvivalensskalaer eller forbruksvekter. En ekvivalensskala gir uttrykk for hvor stor inntekt en husholdning på for eksempel fire personer må ha, for å ha samme levestandard eller økonomisk velferd som én enslig person. Det finnes i dag en rekke ulike ekvivalensskalaer i bruk, og det er ingen enighet om hvilken skala som er den beste. Her er det valgt å benytte to ulike skalaer som i dag blir hyppig benyttet i internasjonale studier: Den første er OECD-skalaen som legger relativ beskjeden vekt på husholdningenes stordriftsfordeler. Ifølge denne skalaen skal første voksne få vekt lik 1, neste voksne husholdsmedlem vekt lik 0,7 og hvert barn vekt lik 0,5. Den andre skalaen er en "modifisering" av OECD-skalaen, ved at det legges større vekt på at store husholdninger vil ha stordriftsfordeler når flere personer deler på utgiftene. Det er denne skalaen som nå benyttes av EU. Ifølge denne EU-skalaen skal første voksne ha vekt lik 1, neste voksne vekt lik 0,5, mens hvert barn får vekt lik 0,3. Eksempelvis vil en husholdning bestående av fire medlemmer (to voksne og to barn) måtte ha en inntekt som er 2,7 ganger større enn inntekten til en enslig for å ha samme velferdsnivå ved bruk av OECD-skalaen. Ved bruk av EU-skalaen er det tilstrekkelig for husholdningen på fire å bare ha 2,1 ganger så høy inntekt som en enslig for å ha samme velferdsnivå (Statistisk sentralbyrå 2004).

Tabell 4.1. Utvikling i årlig lavinntekt, etter kjønn. Andel personer ekskl. studenter¹ med inntekt etter skatt per forbruksenhet mindre enn henholdsvis 50 og 60 prosent av medianinntekten. OECD- og EU-skala. 1986-2003. Prosent

	1986	1990	1995	2000	2003
Under 50 prosent. OECD-skala					
Begge kjønn	2,6	2,9	3,2	3,3	3,8
Menn	2,4	3,0	3,3	3,4	4,3
Kvinner	2,9	2,7	3,2	3,1	3,4
Under 60 prosent. EU-skala					
Begge kjønn	10,3	10,1	10,7	9,9	9,7
Menn	7,5	7,7	8,4	7,8	8,7
Kvinner	13,0	12,4	13,0	11,9	10,7

¹ Personer som bor alene og som mottar studielån.

Kilde: Inntekts- og formuesundersøkelsen for husholdninger, Statistisk sentralbyrå

Tabell 4.2. Utvikling i vedvarende lavinntekt, etter kjønn. Andel personer ekskl. studenter¹ med inntekt etter skatt per forbruksenhet mindre enn henholdsvis 50 og 60 prosent av mediangjennomsnittet i ulike treårsperioder. OECD- og EU-skala. Prosent

Periode	OECD-skala 50 prosent			EU-skala 60 prosent		
	Kvinner	Menn	Alle	Kvinner	Menn	Alle
1997-1999	1,6	2,2	1,9	10,0	6,2	8,1
1999-2001	1,5	2,1	1,8	9,1	6,5	7,8
2001-2003	2,0	2,8	2,4	9,0	6,8	7,9

¹ Personer som bor alene siste året i perioden og som mottar studielån.

Kilde: Inntekts- og formuesundersøkelsen for husholdninger, Statistisk sentralbyrå

4.2. Vedvarende lavinntekt

Tabell 4.1 gav en oversikt over utviklingen i lavinntekt på et bestemt tidspunkt (år). Selv om dette gir nyttig informasjon sier det lite om hvorvidt lav inntekt er et forbigående eller kronisk fenomen. Flere studier viser at noen grupper bare kortvarig vil ha lavinntekt, mens andre grupper vil ha større vansker med å forbedre sin økonomiske situasjon (Statistisk sentralbyrå 2004). Tabell 4.2 viser utviklingen i såkalt vedvarende lavinntekt, det vil si andelen personer med en inntekt etter skatt per forbruksenhet under lavinntektsgrensen over en treårsperiode. Ved hjelp av paneldata følges de samme individer over flere år, og igjen gis det tall etter to alternative metoder - OECD og EU.

I likhet med årlig lavinntekt er det færre kvinner enn menn i lavinntektsgruppen når OECDs metode benyttes, mens bildet blir det motsatte etter EUs målemetode, når mange kvinnelige minstepensjonister havner under lavinntektsgrensen. I likhet med tabell 4.1 er studenter holdt utenfor også i tabell 4.2 siden denne gruppen i stor grad lever av studielån, som ikke defineres som inntekt i statistikken. Studenter er her definert som personer som bodde alene siste året i treårsperioden og som var mottakere av studielån. Tallene viser at andelen kvinner med vedvarende lavinntekt har gått noe ned fra slutten av 1990-årene og frem til 2003 (EU-skala), mens det motsatte ser ut til å være tilfellet for menn. Etter OECD-skalaen har det vært en økning blant begge kjønn.

Tabell 4.3. Andelen personer med vedvarende lavinntekt, etter ulike kjennetegn. Kvinner og menn. 2001-2003. Prosent

	OECD-skala			EU-skala		
	I alt	Kvinner	Menn	I alt	Kvinner	Menn
I alt (ekskl. studenter)	2	2	3	8	9	7
Ikke-vestlig landbakgrunn	22	19	24	30	27	32
Aleneboende i 3 år	8	10	7	19	18	19
Alderspensjonist	1	0	1	22	29	12
Enslig forsørger i 3 år	4	4	:	10	10	:

Kilde: Inntekts- og formuesundersøkelsen for husholdninger, Statistisk sentralbyrå

4.3. Hva kjennetegner kvinner og menn i lavinntektsgruppen?

Flere tidligere studier har vist at personer med innvandrerbakgrunn har langt større risiko for å havne i lavinntektsgruppen sammenlignet med personer uten innvandrerbakgrunn (Statistisk sentralbyrå 2004, Kirkeberg 2003). Tabell 4.3 viser at det er flere innvandremenn enn innvandrerkvinner med ikke-vestlig landbakgrunn som har vedvarende lavinntekt, både etter OECDs og EUs målemetoder. Hver fjerde ikke-vestlige mann hadde lavinntekt i perioden 2001-2003 sammenlignet med hver femte kvinne med samme landbakgrunn (OECD-skala). Ifølge EUs lavinntektsdefinisjon hadde tilsvarende hver tredje mannlige innvandrer vedvarende lavinntekt sammenlignet med hver fjerde innvandrerkvinne.

Aleneboende er også overrepresenterte i lavinntektsgruppen. Kvinner som har vært aleneboende i tre påfølgende år har fem ganger så stor sannsynlighet for å ha vedvarende lavinntekt sammenlignet med kvinner generelt. For aleneboende menn er sannsynligheten bare drøyt dobbelt så stor, etter OECDs lavinntektsdefinisjon. Etter EUs lavinntektsdefinisjon er derimot sannsynligheten for at menn skal havne i lavinntektsgruppen noe større enn for kvinner.

Kvinner som har aleneomsorg for barn har dobbelt så stor sannsynlighet som kvinner generelt for å havne under lavinntektsgrensen ifølge OECD-metoden. Siden

ni av ti enslige forsørgere er kvinner har ikke statistikkgrunnlaget nok observasjoner til å kunne gi tilsvarende tall for mannlige eneforsørgere.

Igen ser vi også at kvinnelige alderspensjonister er langt mer overrepresenterte i lavinntektsgruppen sammenlignet med mannlige alderspensjonister, når EUs lavinnteksdefinisjon velges.

5. Fordeling av økonomiske ressurser mellom kvinner og menn med innvandrerbakgrunn⁸

Innvandrerkvinner med ikke-vestlig landbakgrunn har lavt inntektsnivå, sett både i forhold til vestlige kvinner og i forhold til menn med samme landbakgrunn som dem selv. Det er langt mindre vanlig for ikke-vestlige kvinner å tjene sine egne penger enn det er for norske kvinner uten innvandrerbakgrunn og kvinner med vestlig landbakgrunn. Kvinner fra andre nordiske land har høyest relativ inntekt sammenlignet med menn med samme landbakgrunn. Forskjellene mellom kvinner og menn er størst blant innvandrere fra asiatiske og afrikanske land. Uansett landbakgrunn er kjønnsforskjellene minst i de yngste aldersgruppene og størst i de eldste.

5.1. Lavt inntektsnivå blant ikke-vestlige innvandrerkvinner

Ikke-vestlige innvandrerkvinner har lave inntekter, sett i forhold til kvinner og menn fra vestlige land og i forhold til menn med ikke-vestlig landbakgrunn.

Tabell 5.1 gir en oversikt over inntektssammen-setningen for førstegenerasjons innvandrerkvinner etter landbakgrunn. Denne viser et klart skille mellom de ulike innvandrergruppene. Kvinner fra Øst-Europa, Asia, Afrika, Mellom- og Sør-Amerika og Tyrkia kommer ut med en langt lavere samlet inntekt enn innvandrerkvinner fra Vest- Europa, Nord-Amerika og Oseania.

Tabell 5.1. Inntektsposter for bosatte førstegenerasjons innvandrerkvinner 17-66 år, etter landbakgrunn. Gjennomsnitt. 2003. Kroner

	Norden	Vest-Europa	Øst-Europa	Nord-Amerika og Oseania	Afrika, Asia, Mellom- og Sør-Amerika og Tyrkia
Lønn	195 400	170 400	118 600	152 000	88 800
Netto næringsinntekt	11 900	14 700	4 700	11 200	4 600
Kapitalinntekt	8 600	8 700	2 500	8 300	2 400
Skattepliktige overføringer	23 700	23 200	17 700	19 200	23 100
Herav:					
Folketrygd	13 600	13 600	10 300	10 700	14 400
Tjenestepensjon	5 500	5 600	1 300	3 300	1 600
Arbeidsledighetsstrygd	3 200	2 800	4 500	3 600	4 900
Skattefrie overføringer	13 600	12 700	21 700	14 900	32 400
Herav:					
Barnetrygd	8 900	8 400	9 600	9 600	14 300
Kontantstøtte	1 900	1 700	2 600	2 000	4 400
Sosialhjelp	800	600	4 700	900	7 100
Bostøtte	300	300	1 200	400	2 000
Stipend	700	800	2 200	900	2 000
Samlet inntekt	253 200	229 700	165 100	205 500	151 400
Antall kvinner i alt	21 591	11 905	22 973	3 324	61 442

Kilde: Inntektsstatistikk for personer og familier, Statistisk sentralbyrå

⁸ Teksten i denne delen bygger på *SSB-rapport 2002/21 Innvandrerkvinner i Norge - Demografi, utdanning, arbeid og inntekt*. Tallgrunnlaget er oppdatert til 2003.

Lønnsinntekten er den viktigste inntektskilde for alle kvinner, uavhengig av bakgrunn. Det er likevel langt mindre vanlig for innvandrerkvinner med ikke-vestlig bakgrunn enn for andre kvinner å tjene egne penger. Spesielt finner vi at kvinner fra ikke-vestlige land har lave lønnsinntekter. Gjennomsnittlig lønnsinntekt for kvinner fra Asia, Afrika, Mellom- og Sør-Amerika og Tyrkia var på om lag 89 000 kroner i 2003. Innvandrerkvinner fra Øst-Europa hadde i gjennomsnitt 119 000 kroner i lønnsinntekter samme år. Til sammenligning hadde innvandrerkvinner fra Norden gjennomsnittlig lønnsinntekt på 195 000 kroner.

Tabell 5.1 viser også at innvandrerkvinner fra Asia, Afrika, Mellom- og Sør-Amerika og Tyrkia hadde høyere overføringer enn andre innvandrerkvinner. Spesielt mottar disse kvinnene mer barnetrygd og sosialhjelp enn innvandrere fra andre land.

5.2. Innvandrerkvinneres yrkesinntekt

Dersom vi benytter innvandrerkvinnerens yrkesinntekt som andel av øvrige kvinners yrkesinntekt, har vi et mål på i hvilken grad førstegenerasjons innvandrerkvinner tilpasser seg det norske inntektsmønsteret.

Som tabell 5.2 viser, gir landbakgrunn store utslag når vi sammenligner yrkesinntekten blant førstegenerasjons innvandrerkvinner med yrkesinntekten blant jevnaldrende kvinner uten innvandrerbakgrunn. For alle aldersgrupper er det slik at kvinner som har innvandret fra Finland, Sverige og Danmark har lik eller høyere yrkesinntekt enn norske kvinner. Dette skyldes delvis at det er små forskjeller mellom de nordiske landene når det gjelder kvinners utdanningsnivå og yrkesdeltakelse. En kombinasjon av at arbeidsmarkedet har vært bedre her i landet enn i de øvrige nordiske landene samt at språk- og kulturforskjellene er relativt små, har bidratt til arbeidsinnvandring fra de øvrige nordiske landene, kvinner som menn.

Når vi ser på de yngste aldersgruppene, finner vi at kvinner fra land som India, Sri Lanka og Vietnam ikke ligger langt unna norske kvinners inntektsnivå. Dette kan ha sin årsak i at mange kvinner fra disse landene har utdanning på nivå med videregående skole eller på høyskolenivå, og dette bidrar til at de i enkelte aldersgrupper har nesten like høy yrkesinntekt som jevnaldrende kvinner uten innvandringsbakgrunn.

For kvinnene fra andre vestlige land ser vi en tendens til at differansen i yrkesinntekt, i forhold til norske kvinner uten innvandringsbakgrunn, blir stadig mindre jo eldre kvinnene er. I de eldste aldersgruppene har kvinner fra Storbritannia, Tyskland og USA like høy eller høyere yrkesinntekt enn kvinner uten innvandrerbakgrunn.

Tabell 5.2. Bosatte førstegenerasjons innvandrerkvinneres andel av øvrige bosatte kvinners yrkesinntekt, etter landbakgrunn og alder. Gjennomsnitt. 2003

Landbakgrunn	17-24 år	25-34 år	35-44 år	45-54 år	55-66 år
Danmark	97	96	110	116	107
Finland	130	107	107	109	133
Sverige	150	109	112	116	132
Jugoslavia	83	47	59	55	44
Polen	65	70	80	86	96
Storbritannia	58	77	89	100	111
Russland	62	51	54	57	62
Tyrkia	85	49	44	26	14
Tyskland	87	106	107	113	105
Bosnia-Hercegovina	86	76	81	79	33
Somalia	37	18	22	20	9
Sri Lanka	100	57	68	61	40
Filippinene	76	55	71	96	80
India	102	72	91	82	48
Iran	65	47	62	58	43
Pakistan	71	33	32	24	12
Thailand	68	42	52	63	69
Vietnam	94	71	67	66	38
USA	42	63	80	100	113
Chile	86	63	70	76	88
Øvrige land	53	49	63	73	85

Kilde: Inntektsstatistikk for personer og familier, Statistisk sentralbyrå

I den andre enden av skalaen finner vi land som Somalia, Pakistan og Iran. Kvinner som kommer til Norge fra disse landene har lave yrkesinntekter, og eldre kvinner har enda lavere yrkesinntekt enn de yngre. Dette kan forklares med at mange av disse har lav eller ingen utdanning fra hjemlandet, og at det dessuten er mindre tradisjon for at kvinner er i lønnet arbeid utenfor hjemmet.

Innvandrerkvinner fra USA har svært lav yrkesinntekt i de yngste aldersgruppene, mens eldre kvinners inntekter er høyere. Dette mønsteret finner vi også for innvandrerkvinner fra Filippinene og Polen.

5.3. Innvandrermenn tjener mer

Forklaringen om at mange innvandrerkvinner har lav eller ingen utdanning fra hjemlandet, og heller ikke tradisjon for å være i lønnet arbeid, får ytterligere støtte om vi sammenligner kvinnenes yrkesinntekt med yrkesinntekten til mennene med samme landbakgrunn og alder. Selv om kvinner generelt har en lavere yrkesinntekt enn jevnaldrende menn med samme landbakgrunn, er det enkelte land som særlig skiller seg ut med markante kjønnsforskjeller. De yngste kvinnene fra Russland, USA, Tyskland, Chile og Iran har nesten like høy yrkesinntekt som sine jevnaldrende menn. Tabell 5.3 indikerer likevel at det er kvinnene fra Danmark, Finland og Sverige som kommer best ut, ettersom de uansett aldersgruppe har en høy andel av jevnaldrende menns yrkesinntekt.

Kjønnsforskjellene er størst blant kvinner og menn fra asiatiske og afrikanske land. Kvinner fra Pakistan og Somalia har sammen med kvinner fra Tyrkia, Sri Lanka og Thailand de laveste yrkesinntektene sammenlignet med jevnaldrende landsmenn.

Tabell 5.3. Førstegenerasjonsinnvandrere og personer uten innvandrerbakgrunn. Bosatte kvinners yrkesinntekt som andel av menns yrkesinntekt, etter alder og landbakgrunn. 2003

Landbakgrunn	17-24 år	25-34 år	35-44 år	45-54 år	55-66 år
Danmark	70	71	67	72	61
Finland	86	94	87	96	103
Sverige	88	79	71	73	61
Jugoslavia	68	49	65	74	54
Polen	57	69	66	59	56
Storbritannia	42	57	54	54	50
Russland	101	78	72	64	45
Tyrkia	65	54	55	40	29
Tyskland	98	80	62	71	55
Bosnia-Hercegovina	81	72	75	78	46
Somalia	81	45	50	52	29
Sri Lanka	77	50	58	59	33
Filippinene	91	53	67	84	70
India	82	60	70	65	40
Iran	102	69	62	76	55
Pakistan	57	30	30	29	19
Thailand	79	54	57	54	17
Vietnam	87	68	65	79	50
USA	134	55	49	49	64
Chile	91	65	66	70	70
Personer uten innvandrerbakgrunn	78	70	63	62	55

Kilde: Inntektsstatistikk for personer og familier, Statistisk sentralbyrå

Nesten uansett landbakgrunn, er det en tendens til at kjønnsforskjellene er minst i de yngste aldersgruppene og størst i de eldste. Siden det må antas å være enklere for unge mennesker både å lære et nytt språk og eventuelt tilegne seg ny utdannings- og yrkeskompetanse, tyder dette på at også alder ved innvandrings-tidspunktet er en viktig forklaringsfaktor. Det kan derfor synes som om tiden jobber for større utjevning også blant innvandrere fra land der kvinner tradisjonelt ikke deltar i arbeidslivet.

6. Hovedtrekk ved inntektsutviklingen for kvinner og menn i perioden 1982 - 2003

Formålet med dette kapitlet er å belyse den gjennomsnittlige inntektsutviklingen for kvinner og menn i perioden 1982 - 2003 i et livsfase- og generasjonsperspektiv. Analysen tar utgangspunkt i den gjennomsnittlige inntektsutviklingen for ulike ti-års fødselskohorter (kull) av kvinner og menn. På generasjonsnivå er utviklingen kjennetegnet av en markert inntektsøkning fra en eldre til en yngre generasjon, når vi sammenlikner inntektsutviklingen for eldre og yngre fødselskull på sammenliknbare alderstrinn og livsløpsfaser. Kvinner har i gjennomsnitt hatt noe sterkere inntektsøkning enn menn for perioden som helhet. I den siste delen av perioden (1998 - 2003) har gjennomsnittsinntekten for yngre generasjoner av menn imidlertid økt mer enn gjennomsnittsinntekten for jevnaldrende kvinner.

Inntektsforskjellene etter kjønn er større i arbeidsinntekt enn i samlet inntekt og disponibel inntekt. Kvinner er i større grad enn menn mottakere av offentlige overføringer og trygd knyttet til omsorg og forsørgelse av barn, samtidig som det også skjer en inntektsutjevning gjennom skattleggingen. Kjønnforskjellene i arbeidsinntekt er mindre i dagens unge generasjoner enn for generasjonene som var i tilsvarende aldersfaser på det tidlige 1980- og 1990-tallet. Det er imidlertid langt fram til full likestilling i inntekt og tidsbruk.

6.1. Inntektsutvikling i et livsfase- og generasjonsperspektiv

Datagrunnlaget for analysen er Inntekts- og formuesundersøkelsene, dvs. samme datakilde som vi benytter i kapitlet om inntekt. I dette avsnittet organiserer vi datamaterialet med generasjon (fødselsår) som grunnleggende gruppering. Ved å følge inntektsutviklingen i faste generasjoner (ti-års kohorter) av kvinner og menn gruppert etter fødselsår, får vi et mer detaljert bilde av inntektsutviklingen over tid enn den som vises

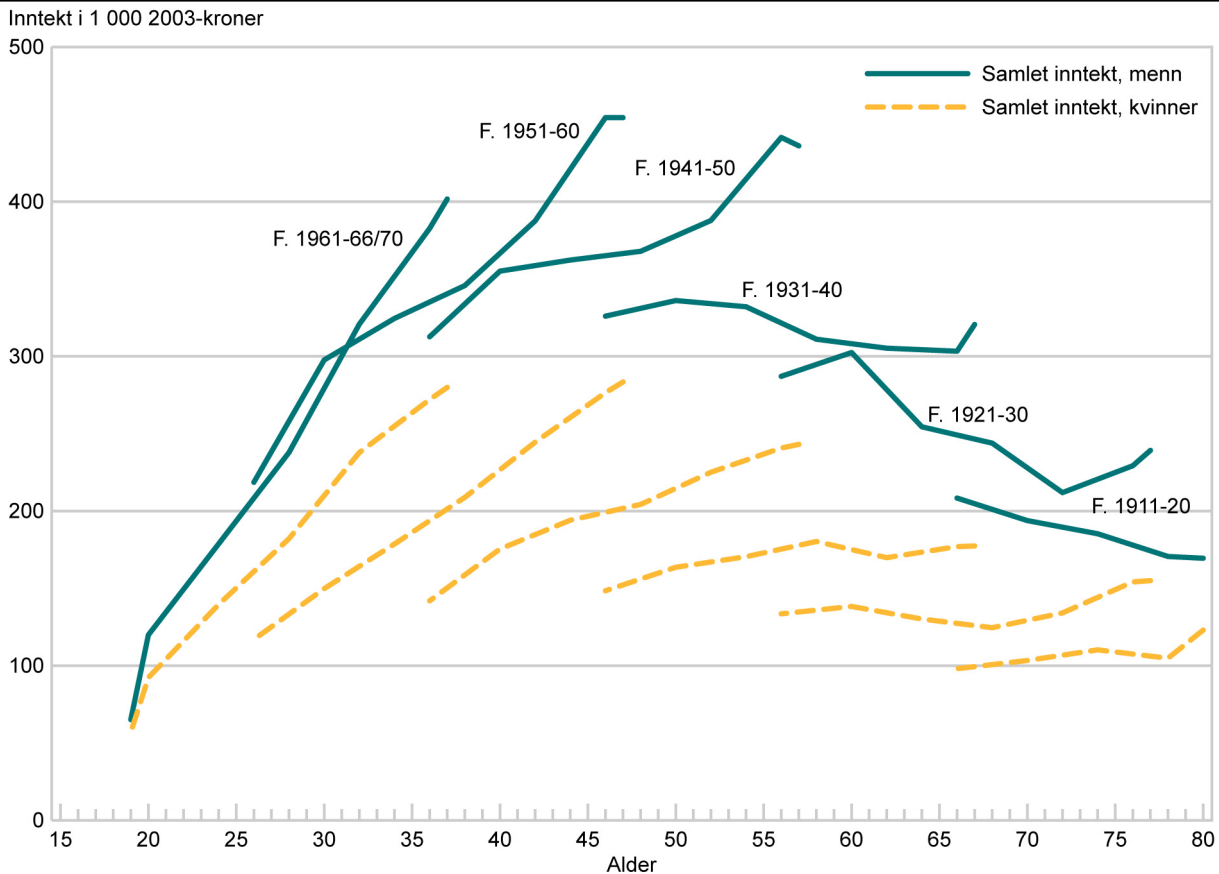
av periodiske tverrsnittsundersøkelser med faste aldersgrupper⁹.

Figur 6.1 viser utviklingen av gjennomsnittlig bruttoinntekt (*samlet inntekt*) for perioden 1982 - 2003 for kvinner og menn inndelt i ti-årige fødselskohorter. Samlet inntekt er presentert i faste kroner (omregnet til 2003 kroner) og omfatter følgende inntektstyper: lønns- og næringsinntekt, kapitalinntekt, samt pensjoner, trygd og kontantoverføringer fra offentlig sektor, bl.a. barnetrygd og kontantstøtte. Forskjellen i gjennomsnittlig samlet inntekt mellom kvinner og menn gir et mål for ulikheter i kvinner og menns tilgang til økonomiske ressurser¹⁰. Kohorttilnærmingen i figur 1 har vært benyttet i flere offentlige utredninger

⁹ Kohorttilnærmingen gir grunnlag for å belyse den langsiktige utviklingen av likestillingsprosessen samtidig fra to ulike innfallsvikler: Den første innfallsvinkelen viser *endringene fra en eldre til en yngre generasjon* på sammenliknbare alderstrinn/livsfaser (interkohortutviklingen). Denne innfallsvinkelen vil i hovedtrekk gi samme endringsbilde som en tidsserie av tverrsnittsundersøkelser med datamaterialet inndelt i ti-års aldersgrupper og gjennomført med ti års mellomrom. Kohorttilnærmingen gir mulighet til hyppigere målinger på generasjonsnivå, og dermed en tettere oppfølging av utviklingen over tid. Den andre innfallsvinkelen belyser inntektsutviklingen for kvinner og menn fra samme generasjon *med økende alder* (intrakohortutviklingen).

¹⁰ Figur 1 er videreutvikling av en figur utarbeidet i tilknytning til en analyse av utviklingen av forskjeller i inntekt etter generasjon og kjønn for Levekårsutredningen 1993 (NOU 1993:17, Skrede 1994). Analysen omfattet data fra perioden 1982 -1990. I analysen av inntektsutviklingen etter kjønn brukte vi både gjennomsnittsinntekten og medianinntekten. Medianinntekten er også et nyttig mål for å studere økonomiske ulikheter mellom kvinner og menn. Medianinntekten begrenser seg imidlertid til å måle utviklingen for den nedre halvdel av inntektsfordelingen og gir ingen informasjon om utviklingen i den øvre halvparten. Analysen som ble utført for Levekårsutredningen 1993 viste at det var mindre forskjeller i kvinners og menns medianinntekter enn i gjennomsnittsinntektene. Fra 1982 til 1990 skjedde det også en relativt sterkere tilnærming for kvinners og menns medianinntekter enn den tilsvarende utviklingen for gjennomsnittsinntektenes vedkommende. Etter vurdering av analyseperspektivet valgte Levekårsutredningen å benytte kvinners og menns gjennomsnittsinntekt som den samlet sett beste enkeltindikator på inntektsutviklingen etter kjønn.

Figur 6.1. Gjennomsnittlig inntektsutvikling i 2003- kroner. Samlet inntekt. Ti-års fødselskohorter i 1982, 1986, 1990, 1994, 1998, 2002 og 2003¹



¹ Samlet inntekt, se nærmere definisjon i tekst.

Kilde: Inntekts- og formuesundersøkelsene 1982, 1986, 1990, 1994, 1998, 2002 og 2003, Statistisk sentralbyrå

på 1990-tallet. Figuren oppdaterer tidligere analyser for perioden 1982 - 1998 med data fra 2002 og 2003¹¹.

I den grafiske framstillingen i figur 6.1 er gjennomsnittstallene fra de enkelte observasjonsårene plottet inn ved i midtpunktet i aldersintervallet for de enkelte ti-års kohortene¹². Dette innebærer at vi lar "midt-

kullet" i de enkelte ti års kohortene representere aldersforløpet for kohorten som helhet. Gjennom linjene som trekkes mellom observasjonspunktene, får vi dermed et bilde av utviklingen av gjennomsnittlig realinntekt med økende alder innen de enkelte kohortene av kvinner og menn.

Eksempelvis beskrives aldersforløpet for 1951-60 kohorten fra 26 års alder i 1982 (da "midt"kullet født 1956 ble 26 år) til 47 år alder i 2003 (da 1956-kullet hadde nådd denne alderen). Observasjonspunktene for de enkelte årene kan gjenfinnes i figuren ved å gå inn på de aktuelle alderstrinnene i "midt"-kullene. For eksempel finner vi observasjonene fra 1998 ved 32 år (1966-kullet) i 1961-70 kohorten, 42 år (1956-kullet) i 1951-60 kohorten, 52 år (1946-kullet) for 1941-50 kohorten og ved 62 år (1936-kullet) i 1931-40 kohorten.

Figuren viser hvordan gjennomsnittsinntektene for kvinner og menn har utviklet seg med alder i perioden 1982 -2003 innen de enkelte kohortene. I tillegg kan vi i figuren sammenlikne inntektsnivå og inntektsutvikling for yngre og eldre kohorter i ulike livsløpsfaser. Vi kan f.eks. sammenlikne inntektsutviklingen for kvinner og menn i 1961-70 kohorten i livsløpsfasen fra 26 år til 37 år, med tilsvarende utvikling for kvinner og menn i den ti år eldre kohorten født 1951-60. Data-materialet for den yngste kohorten dekker perioden fra

¹¹ Hovedtrekk av analysen fra Levekårsutredningen 1993 ble også benyttet i NOU 1996:13 Offentlige overføring til barnefamilie (avsnitt 5.3, s.92-93). En oppdatert utvikling fram til 1994 ble senere presentert i ett av vedleggene til i NOU 1999:3 *Kvinnens helse i Norge* (Skrede 1999a) og i en analyse av levekårsutviklingen på generasjonsnivå, utført for det daværende Sosial- og helsedepartementet i tilknytning til departementets arbeid med St.meld. nr. 50 (1998 -99) Utjamningsmeldinga (Skrede 1999b). I tillegg til disse oppdragsinitierte analysene har figur 1 senere vært oppdatert med data for 1998 og 2000 i tilknytning til et større forskningsprosjekt (*Kjønn, familiedannelse og forsørgermodeller*) støttet av Norges forskningsråd under Velferdsforskningsprogrammet i perioden 2000-2003. Oppdaterte figurer med 1998 og 2000 data er presentert i (Skrede 2004). Ved oppdateringen nå har vi valgt å opprettholde den fire-årige observasjonssyklusen for perioden 1982- 2002, med tillegg av 2003 som er det siste tilgjengelige observasjonsåret fra Inntekts- og formuesundersøkelsene.

¹² Oversikten i figur 1 er basert på aggregerte data på fra utvalgte årganger av Inntekts- og formuesundersøkelsene, der utvalgene fra de enkelte undersøkelsene er delt inn i faste grupper etter kjønn og fødselsår (ti-årskull/kohorter). Vi følger mao. ikke et fast utvalg av personer over tid gjennom gjentatte undersøkelser (panel-data), men setter sammen undersøkelser gjennomført på ulike tidspunkt der utvalgene er hentet fra faste grupper i befolkningen (syntetiske kohorter). Det vises til Skrede (1994) for en nærmere drøfting av metoden.

det tidlige 1990-tallet¹³ til 2003, mens datamaterialet for den ti år eldre kohorten dekker perioden fra 1982 til 1994. I tillegg kan vi med data fra 2003 sammenlikne de nyeste observasjonene fra 2002 og 2003 for de enkelte kohortene også med situasjonen på tilsvarende alderstrinn/livsløpsfase for tjue år eldre kohorter (i 1982 - 84). Unntaket her er de to eldste kohortene (født 1911- 20 og 1921 - 30), fordi vi stopper observasjonsperioden ved 80-årsalder.

6.2. Positiv inntektsutvikling på generasjonsnivå - både for kvinner og for menn

Figuren viser at det både for kvinner og for menn har vært en betydelig vekst i gjennomsnittlig samlet inntekt fra en eldre kohort til en yngre for nær sagt alle aldersfaser hvor vi har sammenfallende opplysninger om en eldre og en yngre kohort¹⁴. Figuren viser også et tydelig livsløpsmønster for inntektsutviklingen med alder innen de enkelte kohortene: I livsløpsfasene fram til 50-årsalder øker gjennomsnittsinntekten med alder, mens den avtar med alder i livsløpsfasene etter 50-årsalder.

Inntektsnedgangen etter 50-årsalder er mer markert for menn enn for kvinner. I de eldre kohortene som vi kan følge etter 50-års alder, har det med økende alder skjedd en tilnærming mellom menns og kvinners gjennomsnittsinntekter. Dagens eldre og middelaldrende kvinner og menn er med andre ord mer likestilte i inntekt enn de var tidligere i livsløpet. Det skyldes at inntektstakere med høy inntekt normalt får et større inntektsfall ved pensjonering enn lavinntektstakere, samtidig som minstepensjonen i Folketrygden sikrer alle en grunnpensjon uavhengig av tidligere inntekt (Skrede 1999b, 2004).

6.3. Sterkest inntektsvekst for yngre og middelaldrende menn i perioden 1998 - 2003

For de yngre kohortene er bildet mer sammensatt. Den tidligere analysen for perioden 1982- 1994 viste en klar tendens til *mindre* forskjell i kvinners og menns gjennomsnittsinntekter med økende alder, *både* innen yngre og innen eldre kohorter (Skrede 1999a). Når vi nå supplerer med data fra perioden 1998 -2003 ser vi at inntektsveksten i denne perioden var sterkere for menn enn for kvinner i de tre yngste kohortene. Isolert sett

¹³ Betegnelsen "tidlig 1990-tall" er brukt for å markere at beregnet tall ved 26 års alder for 1961-70-kohorten ligger på linjen mellom observasjonsårene 1990 (da "midt"kullet 1966 var 24 år) og 1994 (da "midt"kullet var 28 år).

¹⁴ Det er riktig nok et lite unntak fra denne positive utviklingen for de unge mennene i 1961-70 kohorten i 1994 (tilsvarende gjennomsnittsalder 28 år). Vi har tidligere pekt på at dette må sees i sammenheng både med at en høyere andel i den yngre kohorten fortsatt var under utdanning i 1994, og med et relativt høyt arbeidsledighetsnivå for unge på det tidlige 1990-tallet (Skrede 1999b). De senere tallene fra perioden 1998 -2003 bekrefter at den manglende inntektsforbedringen for den yngste generasjonen var av midlertidig varighet. Ved neste observasjon i 1998 lå også gjennomsnittsinntekten for mennene i 1961-70 kohorten godt over gjennomsnittsinntekten for 1951-60 kohorten ved tilsvarende alderstrinn.

tyder dermed utviklingen for de siste observasjonsårene på at menn har tjent mer enn kvinner på den økonomiske oppgangen som fant sted i denne perioden.

Fra 2002 til 2003 var det også et lite oppsving i gjennomsnittsinntekten for menn i de to eldre kohortene født 1921- 30 og 1931- 40. Det siste medfører et lite brudd i den langsiktige tendensen til fallende gjennomsnittsinntekt med økende alder etter 50 års alder. Tilsvarende brudd i langtidsutviklingen gjelder også for kvinnene i disse kohortene, selv om oppsvinget i realinntekten var mindre for kvinner enn for menn. Siden trendutviklingen fra 2002 til 2003 bare bygger på endringene for ett år, bør en være forsiktig med å tolke dette som en sikker langtidstendens over flere år.

6.4. Ulikheter i kvinners og menns inntektsstruktur

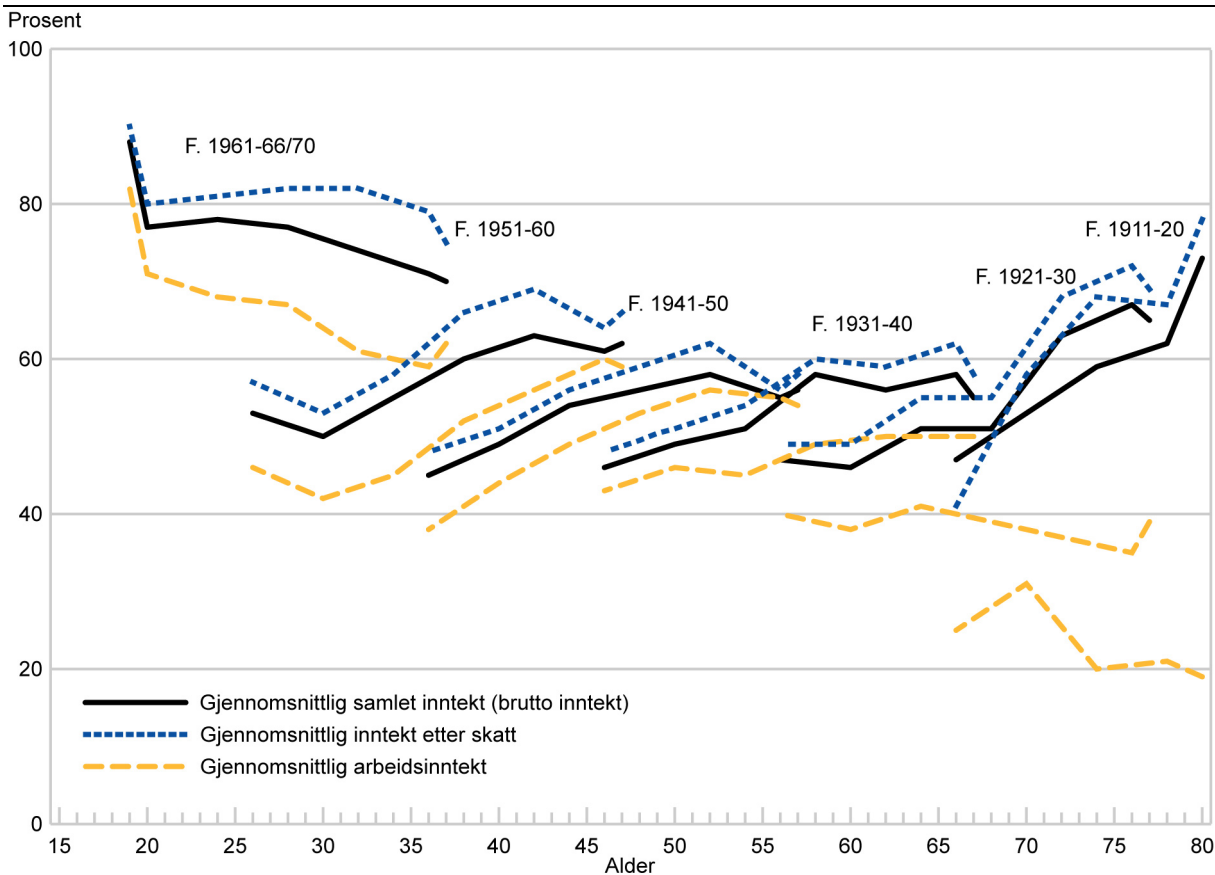
Samlet inntekt er et viktig mål for økonomiske ulikheter mellom kvinner og menn. Det fanger imidlertid ikke opp ulikhetene i kvinners og menns inntektsstruktur. Samlet inntekt omfatter både arbeidsinntekter, kapitalinntekter og offentlige overføringer, trygd og pensjoner. Betydningen av de ulike inntektskildene varierer både med kjønn og livsfase (Skrede 1994, 1999a, 2004; Bojer 2005).

Inntektsforskjellene etter kjønn er større for arbeidsinntekt og kapitalinntekt enn for samlet inntekt, fordi kvinner i større grad enn menn mottar offentlige overføringer og trygd knyttet til omsorg og forsørgelse av barn (barnetrygd, overgangsstønad og kontantstøtte). Utjevningseffekten av pensjonsytelsene i Folketrygden gir også relativt større utslag i gjennomsnittsinntekten for kvinner enn for menn. Utviklingen mot større grad av likestilling må også ses i lys av de relative inntektsforskjellene mellom menn og kvinner etter ulike inntektstyper.

I figur 6.2 måler vi kvinners gjennomsnittsinntekt i prosent av menns gjennomsnittsinntekt for tre ulike inntektsmål: *Samlet inntekt*, *arbeidsinntekt* og *inntekt etter skatt*¹⁵. De relative inntektsforskjellene gir et enklere sammenlikningsgrunnlag for status og utvikling fra en eldre generasjon til en yngre, fordi det viser utviklingen uavhengig av om det gjennomsnittlige realinntektsnivået har endret seg mye eller lite i perioden.

¹⁵ Inntektsbegrepene er i dentiske med inntektsbegrepene i Inntekts- og formuesstatistikken. Det er gjort en endring i definisjonen av inntekt etter skatt f.o.m. 1998. For perioden 1982 - 1994 er inntekt etter skatt også fratrukket betalte gjeldsrenter og lagt til beregnet inntektstillegg fra eiet bolig. Dette inntektsmålet ble fram til 1996 benyttet som mål for disponibel inntekt i inntektsregnskapet. Fra og med 1997 ble imidlertid inntektsregnskapet endret, slik at disponibel inntekt tilsvarende inntekt etter skatt, uten fradrag for gjeldsrenter og uten tillegg for beregnet inntektstillegg fra selveid bolig. Det er mulig å presentere tall etter tidligere definisjon også for perioden 1998 - 2003, men etter en samlet vurdering har vi kommet til at inntekt etter skatt gir det beste bilde av utviklingen i de individuelle disponible inntektene. Dette gir også det enkleste sammenlikningsgrunnlag til den øvrige Inntekts- og formuesstatistikken.

Figur 6.2. Relative inntektsforskjeller mellom kvinner og menn etter inntektstype¹. Ti-års fødselskohorter i 1982, 1986, 1990, 1994, 1998, 2002 og 2003



¹ Inntekt etter skatt 1982-1994: Gjennomsnitt disponibel inntekt etter fratrukk skatt, betalte renter og tillegg av beregnet boliginntekt. Inntekt etter skatt 1998-2003: Gjennomsnittlig inntekt fratrukket skatt.

Kilde: Inntekts- og formuesundersøkelsene 1982, 1986, 1990, 1994, 1998, 2002 og 2003, Statistisk sentralbyrå

Forskjellen i gjennomsnittlig arbeidsinntekt er en indikator for likestilling i arbeidsmarkedet. Arbeidsinntekten inkluderer også overføringer knyttet direkte til inntektsgivende arbeid, så som sykepenger, arbeidsledighetstrygd og inntekt under lønnet fødsels- og omsorgspermisjon. Forskjellene mellom samlet inntekt og inntekt etter skatt viser utjevningseffekten av offentlige overføringer og skattesystemet. Vi kan dermed vurdere utviklingen av likestillingsprosessen både mht bruttoinntekt, disponibel inntekt og i arbeidsmarkedet.

Betydningen av offentlige overføringer kan måles ved å se på forskjellen mellom indeksen for arbeidsinntekt og indeksen for samlet inntekt. Indeksen for samlet inntekt viser nettoeffekten av overføringene på gjennomsnittsinntekten, etter at det også er korrigert for kjønnsulikheter i gjennomsnittlige kapitalinntekter (som gjennomgående er større enn kjønnsulikhetene i gjennomsnittlig arbeidsinntekt). Betydningen av utjevningen gjennom inntektskattesystemet kan sees ved forskjellene mellom indeksen for inntekt etter skatt og indeksen for samlet inntekt.

Når kvinnenes gjennomsnittsinntekt i perioden fram mot 1998 nærmet seg menns gjennomsnittsinntekt,

skyldtes det dels noe sterkere økning i arbeidsinntekten for kvinnene i enkelte kohorter, og dels økte offentlige overføringer til kvinnene. De to inntektskomponentene hadde imidlertid ulik betydning for endringene innen de enkelte kvinnegenerasjonene. Det var bare kvinnene i "midt-generasjonene" (født 1930 - 1960) som hadde sterkere gjennomsnittlig økning av arbeidsinntekten sammenlignet med jevnaldrende menn. For den yngre kohorten (født 1961-70) og den eldre kohorten var det økte offentlige overføringer som bidro til at den relative inntektsforskjellen i samlet inntekt holdt seg uendret eller minsket (Skrede, 2004).

6.5. Minst likestilling i arbeidsinntekt - offentlige overføringer og skatt reduserer inntektsforskjellene.

Figur 6.2 viser at det fortsatt er et godt stykke igjen til økonomisk likestilling mellom kvinner og menn, enten vi ser på arbeidsinntekten isolert, samlet inntekt, eller disponibel inntekt etter skatt. Figuren viser at det er størst kjønnsforskjell i arbeidsinntekt, mens offentlige overføringer og skatt bidrar til inntektsutjevning mellom kvinner og menn på alle alderstrinn i livsløpet.

For arbeidsinntekt ser vi også en klart negativ utvikling med alder i den yngste kohorten, som er den eneste

hvor vi kan følge unge kvinner og menn fra et relativt likestilt utgangspunkt tidlig i livsløpet fram til vel 35 års alder. Ulikheten i arbeidsinntekt mellom kvinner og menn i 1961-70 kohorten holdt seg konstant i første del av 1990-tallet, men økte deretter markert fra 1994 til 1998, med ytterligere økning frem til 2002.

Etter alt å dømme er dette en effekt av at en betydelig andel av kvinnene også i dagens unge generasjoner reduserer sin innsats i lønnet arbeid når de går inn i småbarnsfasen. Riktignok tyder den svake oppgangen fra 2002 til 2003 på at det også i 1961-70 kohorten vil skje et "snupunkt" i denne utviklingen når småbarnsfasen er over, tilsvarende det som skjedde i den ti år eldre kohorten ved 30-årsalder. Når kvinnenes gjennomsnittlige arbeidsinntekt bare er 60 prosent av menns ved 37-årsalder, illustrerer dette imidlertid at en jevnere fordeling av lønnet og ulønnet arbeid mellom kvinner og menn fortsatt er en stor utfordring for likestillingspolitikken.

Dette bekreftes også av undersøkelser som går direkte på endringene i småbarnforeldrenes arbeidstid på 1990-tallet. Andelen småbarnsmødre som var i lønnet arbeid har riktignok økt en del, men samtidig har andelen med midlertidig fravær gått opp. Den gjennomsnittlige tiden på jobb for mødre med barn under tre år holdt seg uendret på 18 timer i uken gjennom hele 1990-tallet. Mødrene har riktignok hatt en svak økning i sin andel av foreldres gjennomsnittlige arbeidstid på jobb, fordi fedrenes gjennomsnittlige arbeidstid har gått ned med to timer, vesentlig på grunn av redusert omfang av overtid (Kitterød og Kjeldstad 2002).

Betydningen av offentlige overføringer er aller størst for generasjonene som har passert pensjonsalder. Figuren viser imidlertid at de offentlige overføringene også gir et betydelig løft i indeksen for samlet inntekt i forhold til nivået for arbeidsinntekten i aldersintervallene fra 20 til 45 års alder. Overføringene bidrar altså til å gjøre kjønnsforskjellene i disponibel inntekt betydelig mindre enn kjønnsforskjellene i arbeidsinntekt, både innen eldre og innen yngre kohorter.

Veksten i overføringene har også bidratt til at kjønnsforskjellene i gjennomsnittlig disponibel inntekt er betydelig redusert i dagens unge generasjoner, sammenliknet med situasjonen tidlig på 1980-tallet. Det har vært en markert økning i nettoeffekten av de offentlige overføringene i barneomsorgsfasen når vi sammenlikner nivå og utvikling i 1961-70 kohorten med tilsvarende for 1951-60 i kohorten i aldersfasen fra 25 til 37 år. Det samme gjelder for 1951-60 kohorten når vi sammenlikner denne med den ti år eldre 1941-50 kohorten i aldersfasen fra 35 til 45 års alder. Samlet sett reflekterer dette den betydelige økningen som har funnet sted i overføringene til barnefamiliene i perioden fra det tidlige 1980-tallet til det tidlige 2000-tallet. Reelt sett dreier det seg her om

nesten en tredobling av de samlede overføringene (målt i faste kroner) fra 1982 til 2002 (Skrede 2004, s.167).

6.6. Kjønnsforskjellene i arbeidsinntekt reduseres - men prosessen er langsom

Figur 6.2 viser også at årsaken til at likestillingsindeksen for gjennomsnittlig samlet inntekt i 1961-70 generasjonen holdt seg på et relativt stabilt nivå fra 1986 fram til 1998, var at økningen i overføringer til kvinnene i stor grad kompenserte nedgangen i gjennomsnittlig arbeidsinntekt. Samlet sett viser dette at likestillingsutviklingen innad i 1961-70 kohorten gjennom 1990-tallet og det tidlige 2000-tallet var preget av stillstand i den gjennomsnittlige fordelingen av tid i lønnet arbeid mellom småbarnsmødre og -fedre.

Ulikhetene i arbeidsinntekt viser at det er fortsatt er langt fram til full likestilling i inntekt og tidsbruk. I et lengre tidsperspektiv har det imidlertid skjedd en betydelig tilnærming i arbeidsinntekt mellom kvinner og menn. I 2003 utgjorde kvinnene i den yngste kohortens arbeidsinntekt (1961-70-kohorten, ved 37 års alder) vel 62 prosent av mennenes. Til sammenlikning var forskjellene 52 prosent ved om lag samme alderstrinn for 1951-60 kohorten (i 1994) og bare 40 prosent for 1941-50 kohorten ved tilsvarende alder.

Felles for alle kohortene er en tendens til at menns arbeidsinntekt øker mer enn kvinners tidlig i livsløpet. På et tidspunkt i livsløpet snur denne utviklingen, og erstattes av en svak tilnærming i arbeidsinntekten mellom kvinner og menn. For den yngste kohortens vedkommende kom dette "snupunktet" ved 37 års alder, i 2003, da vi kan observere at ulikheten i arbeidsinntekt minsket svakt fra nivået i 2002. For 1951-60 kohortens vedkommende var det tilsvarende "snupunktet" allerede ved 30 års alder (observert ved utviklingen 1986-1990).

Figuren viser at "snupunktet" skjer på et senere tidspunkt i livsløpet for den yngste kohorten. Etter alt å dømme skyldes det at yngre kvinner får barn senere i livet enn tidligere generasjoner. Det ser også ut til at "snupunktet" kommer på et betydelig høyere (relativt) inntektsnivå for den yngre kohorten (60 prosent mot vel 40 prosent relativ inntekt) enn for de eldre kohortene.

Referanser

- Bojer, H. (2005): "Kvinneres inntekt 1970-2002" i *Søkelys på arbeidsmarkedet* 22/1: 65 -72
- Bonke, J. and M. Browning (2003): *The distribution of well-being and income within the household*, Welfare Distribution Working Paper 1, 2003, Sosialforskningsinstituttet.
- Byberg, I.H. (2002): *Innvandrerkvinner I Norge*, Rapport 2002/21, Oslo, Statistisk sentralbyrå.
- Dahl, Grete (2003): *Enslige forsørgere med overgangsstønad. Økonomisk situasjon etter avsluttet stønad*. Notat 2003/84. Statistisk sentralbyrå
- Dahl, Grete (2005): *Uførepensjonisters bakgrunn*. Notat 2005/16. Statistisk sentralbyrå
- Dale-Olsen, H. (2002): *Forskjeller i frynsegoder mellom menn og kvinner i perioden 1992-1997*, Rapport nr. 4, Institutt for samfunnsforskning.
- Epland, J. og Kirkeberg, M. I. (2005): *Bidrar frynsegoder til å utjevne eller forsterke lønnsforskjeller etter kjønn?*, Kapittel 6 i Knudsen, K og Ryen, A. (red.) *Hvordan kan frynsegoder bli belønning?* Cappelen Akademisk Forlag, Oslo 2005
- Granqvist, L. (1997): Sidoførmåner - skillnader mellom kvinner og män, i Persson, K. og E. Wadensjö (red.): *Kvinnor och mäns löner - varför så olika?*. SOU 136:1997.
- Granqvist, L. og A-C. Ståhlberg (2002): *De nya avtals- och tjänstepensionerna: Ökad jämställdhet - men fortfarande sämre pension för kvinnor*, Pensionsforum, Stockholm.
- Jarvis, S. and S. P. Jenkins (1997): *Marital Splits and Income Changes: Evidence for Britain*. Innocenti Occasional Papers, Economic and Social Policy Series no. 60, Firenze, Italia.
- Kitterød, R.H. og R. Kjeldstad (2002): "Strammere tidsklemme? Endringer i mødres og fedres arbeidstid på 1990 tallet", *Samfunnsspeilet* 16/ 4 -5: 78 -90
- Kitterød, R.H. (2002): "Klare kjønnsroller for småbarnsforeldrene", *SSB Magasinet* 21/5-2005 http://www.ssb.no/vis/magasinet/slik_lever_vi/art-2002-05-21-01.html
- NOU 1993:17: *Levekår i Norge: Er graset grønt for alle?* Akademika, Oslo
- NOU 1996:13: *Offentlige overføringer til barnefamilier*. Akademika, Oslo
- Norges offentlige utredninger (2004): *Modernisert folketrygd. Bærekraftig pensjon for framtida*. NOU 2004:1.
- Skrede, K. (1994): *Turbulens eller stabilitet? Levekårsendringer 1980-1990 i et generasjons- og livløpsperspektiv*. INAS-rapport 94:1. Oslo: Institutt for sosialforskning.
- Skrede, K. (1999a): *Kvinneres levekår, livsløp og helse - endringer i et generasjonsperspektiv*, Vedlegg 2 til NOU 1999: 13: *Kvinneres helse i Norge*, Akademika, s. 283-326
- Skrede, K.(1999b): *Generasjonsforskjeller i levekår*. Notat utarbeidet for Sosial og helsedepartementet, februar 1999. Publisert i *Notater* 23/99 (red. E. Birkeland), Statistisk sentralbyrå
- Skrede, K. (2004): Familiepolitikens grense - ved "likestilling light"?, i Ellingsæter, A.L. og A. Leira (red): *Familien og velferdsstaten - utfordringer og dilemmaer*, Gyldendal Akademisk, Oslo: 160 -200
- Statistisk sentralbyrå (2004): *Økonomi og levekår for ulike grupper, 2004*. Rapport 2004/28. Statistisk sentralbyrå
- Vaage, Odd Frank (2002): *Til alle døgnets tider. Tidsbruk 1971-2000*. Statistiske analyser 52. Statistisk sentralbyrå

Tidligere utgitt på emneområdet*Previously issued on the subject***Statistiske analyser (SA)**

- 43: Vikan, Stein Terje: Kvinner og menn i Norge 2000
- 52: Vaage, Odd Frank: Til alle døgnets tider, Tidsbruk 1971-2000
- 68: Vaage, Odd Frank: Norsk mediebarometer 2004
- 72: Ugreninov (red.), Elisabeth: Seniorer i Norge
- 73: Vaage, Odd Frank: Norsk kulturbarometer 2004

Samfunnsspeilet (SSP)

- 4/2001: Vikan, Stein Terje: Likestilling i ujamnt tempo
- 4/2001: Vikan, Stein Terje: Likestilling i norske kommuner, 2000
- 1/2002: Vikan, Stein Terje: Noreg - verdensmeister i likestilling
- 4-5/2002: Kitterød, Ragni Hege: Store endringer i småbarnsforeldres dagligliv
- 2/2003: Foss, Aslaug Hurlen: Fruktbarhet i kommune-Norge
- 3/2003: Jensen, An-Magritt: Flere barn bor med far – mot et vendepunkt?
- 3/2003: Vigran Åsne, og Trude Lappegård: 25 år med selvbestemt abort i Norge
- 5/2003: Lappegård, Trude: Pappa til (hjemme)tjeneste - hvilke fedre tar fødselspermisjon
- 5/2003: Pettersen, Silje Vatne: Halvparten av fedrene vil ha lengre kvote
- 6/2003: Håland, Inger og Gunnlaug Daugstad: Den kjønnsdelte arbeidsmarknaden
- 6/2003: Ugreninov, Elisabeth: Hvorfor jobber så få alenemødre?
- 1/2004: Bø, Tor Petter: Høy yrkesdeltakelse blant kvinner i Norden
- 2/2004: Sætre, Aina Helen: Far er blitt viktigere, men mor er fortsatt viktigst
- 3/2004: Kleven, Laila og Oddbjørn Haugen: Norske tenåringsmødrer – få, men fattige
- 6/2004: Dalheim, Elisabeth Falnes, Toril Sandnes og Kjersti Vartdal: Hvor er kvinnene i næringslivet?
- 6/2004: Pettersen, Silje Vatne: Mer likedelt med ulik arbeidstidsordning?
- 6/2004: Rønsen, Marit: Kontantstøtten og mødres arbeidstilbud, Større virkninger på lengre sikt
- 1/2005: Vaage, Odd Frank: Nordmenn bruker minst tid på husholdsarbeid og måltider
- 1/2005: Vaage, Odd Frank: Nordmenn har mest fritid – men ser lite på TV
- 4/2005: Sosiale indikatorer 2005

Rapporter (RAPP)

- 2005/23: Rønsen, Marit: Kontantstøttens langsiktige effekter på mødres og fedres arbeidstilbud
- 2005/22: Kitterød, Ragni Hege: Når mor og far bor hver for seg
- 2005/21: Lyngstad, Jan, Randi Kjeldstad og Erik Nymoen: Foreldreøkonomi etter brudd

Andre publikasjoner:

- 2005: Kristiansen, Jan Erik og Toril Sandnes: Dette er Kari og Ola (http://www.ssb.no/ola_kari/)

De sist utgitte publikasjonene i serien Rapporter*Recent publications in the series Reports*

- 2005/12 Å. Cappeelen, F. Foyen, T. Hægeland, K.A. Kjesbu, J. Møen, G. Petterson og A. Raknerud: Årsrapport for skatteFUNN-evalueringen - 2004. 2005. 40s. 155 kr inkl. mva. ISBN 82-537-6780-3
- 2005/13 M. Greaker, P. Løkkevik og M. Aasgaard Walle: Utviklingen i den norske nasjonalformuen fra 1985- til 2004. Et eksempel på bærekraftig utvikling? 2005 44s. 155 kr inkl.mva. ISBN 82-537-6789-7
- 2005/14 D. Ellingsen og V. Sky: Virksomheter som ofre for økonomisk kriminalitet. 2005. 33s. 155 kr inkl. mva. ISBN 82-537-6805-2
- 2005/15 O.F. Vaage: Tid til arbeid. Arbeidstid blant ulike grupper og i ulike tidsperioder, belyst gjennom tidsbruksundersøkelsene 1971-2000. 2005. 33s. 155 kr inkl. mva. ISBN 82-537-6807-9
- 2005/16 J. Epland: Veier inn i og ut av fattigdom: Inntektsmobilitet blant lavinntektshushold. 2005. 36s. 155 kr inkl. mva. ISBN 82-537-6812-5
- 2005/17 A. Thomassen: Byggekostnadsindeks for veganlegg. Kostnadsundersøkelsen. Vekter og representantvarer 2004. 2005. 45s. 155 kr inkl. mva. ISBN 82-537-6813-3
- 2005/18 B.M. Larsen og R. Nesbakken: Formålsfordeling av husholdningenes elektrisitetsforbruk i 2001. Sammenligning av formålsfordelingen i 1990 og 2001. 41s. 155 kr inkl. mva. ISBN 82-537-6816-8
- 2005/19 B.Olsen og M. Thi Van: Funksjonshemmede på arbeidsmarkedet. Rapport fra tilleggsundersøkelse til Arbeidskraftundersøkelsen (AKU) 4. kvartal 2004. 2005. 71s. 180 kt inkl. mva. ISBN 82-537-6818-4
- 2005/20 F.R. Aune, T. Bye og P. V Hansen: Et felles norsk-svensk elsertifikatmarked. 2005. 36s. 155 kr inkl. mva. ISBN 82-537-6828-1
- 2005/21 J. Lyngstad, R. Kjeldstad og E. Nymoen: Foreldreøkonomi etter brudd. Omsorgsforeldres og samværsforeldres økonomiske situasjon 2002. 2005. 164s. 260 kr inkl.mva. ISBN 82-537-6834-6
- 2005/22 R.H. Kitterød: Når mor og far bor hver for seg. Ansvar og omsorg for barna før og etter bidragsreformen. 2005. 104s. 210 kr inkl. mva. ISBN 82-537-6836-2
- 2005/23 M. Rønsen: Kontantstøttens langsiktige effekter på mødres og fedres arbeidstilbud. 2005. 39s. 155 kr inkl. mva. ISBN 82-537-6838-9
- 2005/24 K. Gabrielsen: Climate change and the future Nordic electricity market - Supply, demand, trade and transmission. 2005. 57s. 180 kr inkl. Mva. ISBN 82-537-6847-8
- 2005/25 A. Langørgeren, T. A. Galloway, M. Mogstad og R. Aaberge: Sammenlikning av simultane og partielle analyser av kommunenes økonomiske atferd. 2005. 44s. 155 kr inkl. mva. ISBN 82-537-6849-4
- 2005/26: F. Brunvoll, J. Monsrud, M. Steinnes og A.W. Wethal: Samferdsel og miljø. Utvalgte indikatorer for samferdselssektoren. 2005. 107s. 210 kr inkl. mva. ISBN 82-537-6851-6
- 2005/27: B.K. Wold, M. Kanyuka, E. Rauan, M. Yute, M. Mkwemba, S. Opdahl and R. Johannessen: Tracking Resource and Policy Impact in Malawi. Incorporating Malawi Poverty Reduction Strategy Paper Indicators, Millennium Development Goals & Poverty Monitoring Across Sectors. 2005. 85s. 180 kr inkl. mva. ISBN 82-537-6857-5
- 2005/28: B. Hoem (ed.): The Norwegian Emission Inventory. Documentation of methodologies for estimating emissions of greenhouse gases and long-range transboundary air pollutants. 159s. 260 kr inkl. mva. ISBN 82-537-6859-1
- 2005/29: P. Schønning, J.B.M. Apuuli, E. Menyha and E.S.K. Muwanga-Zake: Handheld GPS Equipment for Agricultural Statistics Surveys. Experiments on area-measurements done during fieldwork for the Uganda Pilot Census of Agriculture, 2003. 2005. 23s. 155kr inkl. mva. ISBN 82-537-6864-8
- 2005/30: B. Olsen and M. T. Van: Funksjonshemmede på arbeidsmarkedet. Rapport fra tilleggsundersøkelse til Arbeidskraftundersøkelsen (AKU) 2. kvartal 2005. 2005. 55s. 180 kr. Inkl. mva. ISBN 82-537-6866-4