

Svein Blom

Holdninger til innvandrere og innvandring 2007

Rapporter

I denne serien publiseres statistiske analyser, metode- og modellbeskrivelser fra de enkelte forsknings- og statistikkområder. Også resultater av ulike enkeltundersøkelser publiseres her, oftest med utfyllende kommentarer og analyser.

Reports

This series contains statistical analyses and method and model descriptions from the various research and statistics areas. Results of various single surveys are also published here, usually with supplementary comments and analyses.

© Statistisk sentralbyrå, desember 2007
Ved bruk av materiale fra denne publikasjonen,
skal Statistisk sentralbyrå oppgis som kilde.

ISBN 978-82-537-7281-3 Trykt versjon
ISBN 978-82-537-7282-0 Elektronisk versjon
ISSN 0806-2056

Emnegruppe
00.01.30

Design: Enzo Finger Design
Trykk: Statistisk sentralbyrå

Standardtegn i tabeller	Symbols in tables	Symbol
Tall kan ikke forekomme	Category not applicable	.
Oppgave mangler	Data not available	..
Oppgave mangler foreløpig	Data not yet available	...
Tall kan ikke offentliggjøres	Not for publication	:
Null	Nil	-
Mindre enn 0,5 av den brukte enheten	Less than 0.5 of unit employed	0
Mindre enn 0,05 av den brukte enheten	Less than 0.05 of unit employed	0,0
Foreløpig tall	Provisional or preliminary figure	*
Brudd i den loddrette serien	Break in the homogeneity of a vertical series	—
Brudd i den vannrette serien	Break in the homogeneity of a horizontal series	
Desimalskilletegn	Decimal punctuation mark	,(,)

Sammendrag

Svein Blom

Holdninger til innvandrere og innvandring 2007

Rapporter 2007/44 • Statistisk sentralbyrå 2007

På tre av ti spørsmål ble holdningen til innvandrere og innvandring noe mer velvillig i 2007 enn i 2006. Det viser den nye intervjuundersøkelsen som Statistisk sentralbyrå presenterer i dette notatet. To av spørsmålene gjaldt innvandrernes arbeidsaktivitet i Norge; det tredje gjaldt flyktningers adgang til Norge. På de øvrige sju spørsmålene er holdningene uendret fra i fjor.

I alt er 72 prosent enige i utsagnet "Innvandrere gjør en nyttig innsats i norsk arbeidsliv". Andelen som var uenige sank med 6 prosentpoeng til 11 prosent. Noen flere sa seg "helt enig" i utsagnet i stedet for "nokså enig". På dette og noen andre spørsmål økte andelen som valgte den nøytrale midtkategorien "både og".

Andelen som er enige i at "Alle innvandrere i Norge bør ha samme mulighet til arbeid som nordmenn" er 90 prosent. Andelen som er helt enige i dette økte med 6 prosentpoeng til 68 prosent. Bare 5 prosent er uenige. På dette spørsmålet vendte holdningen tilbake til omtrent samme nivå som i 2005.

Det tredje spørsmålet lød "Sammenliknet med i dag, bør det bli lettere for flyktninger og asylsøkere å få opphold i Norge, bør det bli vanskeligere, eller bør adgangen til å få opphold være som i dag?" Halve befolkningen (50 prosent) mener at adgangen til å få opphold bør være uendret som i dag. Dette er en økning på 4 prosentpoeng siden i fjor. 39 prosent synes det bør bli vanskeligere å få opphold, en nedgang på 6 prosentpoeng. Knappt en av ti synes det bør bli lettere for flyktninger og asylsøkere å få opphold i Norge. Også på dette spørsmålet vendte holdningen i 2007 omtrent tilbake til nivået i 2005 etter en sving i mer restriktiv retning i 2006.

Undersøkelsen viser ellers at tre av ti tror innvandrere misbruker de sosiale velferdsordningene, mens nærmere halvparten avviser dette. To tredeler synes innvandrere flest beriker det kulturelle livet i landet, mens en tredel mener at innvandrere flest er en kilde til utrygghet i samfunnet. Mellom fire og fem av ti synes også at innvandrere i Norge bør bestrebe seg på å bli så like nordmenn som mulig.

En mulig forklaring på den økte verdsettingen av innvandreres arbeidsinnsats og den økte viljen til å likebehandle innvandrere på arbeidsmarkedet, er den senere tids fokus på arbeidslivets mangel på arbeidskraft. Behovet for arbeidskraft er nå så stort at det vanskelig kan dekkes med innenlandske arbeidskraftsreserver – et budskap som formidles stadig sterkere i media. Fjorårets nettoinnvandring var rekordhøy, nærmere 24 000 personer, hvorav mange fra nye og gamle EU-land. Import av arbeidskraft oppfattes av stadig flere som nødvendig for å sikre fortsatt økonomisk vekst og velstand.

At andelen som ønsker en strengere flyktningpolitikk gikk noe ned, kan henge sammen med at tilstrømmingen av asylsøkere til Norge har sunket og vært lav de to siste årene. Selv om avgjørelser i enkeltsaker fra tid til annen debatteres og kritiseres i media, er hovedinntrykket at folk flest synes flyktningpolitikken håndheves på en passe streng og rettferdig måte. En knapp majoritet ønsker status quo på dette området, mens en stor minoritet ønsker ytterligere innstramning. Svært få ønsker en liberalisering.

Holdningen til innvandrere og innvandring varierer som kjent etter faktorer som kjønn, alder, utdanning, bostedsstrøk, landsdel og grad av kontakt med innvandrere. Kvinner verdsetter noe mer enn menn innvandreres eget kulturuttrykk, men er noe mer negative til innvandrere som en kilde til utrygghet. Eldre og lavt utdannede er mindre positive til innvandrere og innvandring enn yngre/middelaldrende og høyt utdannede. Personer i tettbygde strøk og særlig i Oslo/Akershus er gjennomgående noe mer imøtekommende enn personer bosatt andre steder i landet.

En bred kontaktflate til innvandrere går sammen med mer velvillige holdninger. Sju av ti har kontakt med innvandrere på minst en arena, fortrinnsvis arbeidsplassen som er møtestedet for fire av ti. Andre viktige møtesteder er blant venner og i nabolaget. Å ha kontakt med to til fire innvandrere er vanligere enn å ha kontakt med bare en. Av dem som har kontakt med innvandrere, har hele åtte av ti daglig eller ukentlig kontakt. Sju av ti av dem som har kontakt, har hovedsakelig positive erfaringer med kontakten.

Prosjektstøtte: Arbeids- og inkluderingsdepartementet.

Innhold

Forord	7
1. Innledning	8
2. Data	9
3. Hovedresultater	10
3.1. Spørsmål 1: Seks utsagn om innvandrere.	10
3.2. Spørsmål 2: Eget forhold til innvandrere i tre forskjellige "scenarier".....	11
3.3. Spørsmål 3: Flyktninger og asylsøkeres adgang til opphold i Norge	12
3.4. Spørsmål 4: Personlig kontakt med innvandrere	13
4. Hvilke endringer fra 2006 er statistisk signifikante?	15
5. Mulige forklaringer på endringene fra 2006 til 2007	18
6. Holdninger etter bakgrunnskjenne tegn	20
6.1. Kjønn	20
6.2. Alder	20
6.3. Utdanningsnivå	20
6.4. Bostedsstrøk.....	21
6.5. Landsdel.....	21
6.6. Antall arenaer for kontakt med innvandrere	21
6.7. Kontakt med antall innvandrere	21
6.8. Hyppighet av kontakt med innvandrere	21
6.9. Kvaliteten av kontakten med innvandrere (personlig erfaring)	22
6.10. Kontakt med innvandrere etter bakgrunnsfaktorer	22
Litteratur	23
Vedlegg	
A. Spørreskjema.....	25
B. Tabeller	27
C. Toveis tabeller	28

Figurregister

4. Hvilke endringer fra 2006 er statistisk signifikante?

4.1. Holdning til de seks utsagnene i spørsmål 1, 2002-2007. Gjennomsnitt på fempunktets skala	17
--	----

5. Mulige forklaringer på endringene fra 2006 til 2007

5.1. Sysselsatte (AKU). Sesongjusterte tall og trend. Tremåneders glidende gjennomsnitt. 1999-2007. 1 000	19
5.2. Antall asylsøknader til Norge i årene 2000-2006	19

Tabellregister

3. Hovedresultater

3.1. Holdning til seks påstander om innvandrere, 2002-2007. Prosent	11
3.2. Svar på tre spørsmål om eget forhold til innvandrere, 2002-2007. Prosent	12
3.3. Holdning til flyktnings adgang til Norge, 2002-2007. Prosent	12
3.4a. Kontakt med innvandrere som bor i Norge, 2002-2007. Prosent	13
3.4b. Kontakt med innvandrere som bor i Norge, 2002-2007. Prosent	13
3.4c. Kontakt med innvandrere som bor i Norge, 2002-2007. Prosent	14
3.4d. Kontakt med innvandrere som bor i Norge, 2002-2007. Prosent	14
3.4e. Kontakt med innvandrere som bor i Norge, 2002-2007. Prosent	14
3.4f. Kontakt med innvandrere som bor i Norge, 2002-2007. Prosent	14

4. Hvilke endringer fra 2006 er statistisk signifikante?

4.1. Holdning til sju utsagn om innvandrere og innvandringspolitikk, 2006-2007. Gjennomsnitt på skala (\bar{x}) og t-test for om forskjellen mellom holdningene etter intervjuår er statistisk signifikant. Standardfeil i parentes	16
4.2. Svar på tre spørsmål om eget forhold til innvandrere, 2006-2007. Kji-kvadrattest for om forskjellen mellom holdningene etter intervjuår er statistisk signifikant ¹ (DF=1)	16

Vedlegg

B1. Holdning til sju utsagn om innvandrere og innvandringspolitikk, 2005-2007. Gjennomsnitt på skala (\bar{x}) og t-test for om forskjellen mellom holdningene etter intervjuår er statistisk signifikant. Standardfeil i parentes	27
B2. Svar på tre spørsmål om eget forhold til innvandrere, 2005-2007. Kji-kvadrattest for om forskjellen mellom holdningene etter intervjuår er statistisk signifikant ¹ (DF=1)	27

Forord

I denne rapporten publiseres resultatene fra undersøkelsen av befolkningens holdninger til innvandrere og innvandring i 2007. Tidligere resultater fra undersøkelsen har blitt publisert i serien Notater. Resultater har også blitt presentert i egne kapitler i publikasjonen "Innvandrere og innvandring" (2002, 2004 og 2006) utgitt i serien Statistiske analyser (SA).

Arbeidet med å kartlegge noen sider ved befolkningens holdninger til innvandrere og innvandring ble innledet i 1993 og gjentatt årlig til og med 2000. Spørsmålene ble stilt i det som på den tid ble kalt Statistisk sentralbyrås omnibusundersøkelse. Etter en "pause" i 2001, da spørsmålene ble gjennomgått og revidert, ble undersøkelsen gjenopptatt i 2002 med delvis nye og flere spørsmål. Blant annet ble det tatt inn noen spørsmål om graden av kontakt mellom intervjupersonene og innvandrere. Intervjuspørsmålene ble overført til Reise- og ferieundersøkelsen i 2005 da omnibusundersøkelsene ble nedlagt.

Undersøkelsen ble i begynnelsen finansiert av Kommunal- og arbeidsdepartementet, seinere Kommunal- og regionaldepartementet, i dag Arbeids- og inkluderingsdepartementet.

Etter en kort gjennomgang av datagrunnlaget presenterer vi resultatene av årets intervjurunde. Disse sammenliknes med funn fra tidligere intervjurunder, særlig med vekt på fjorårets, og det foretas en formell signifikanstest for å avgjøre om årets resultater avviker fra fjorårets. I et eget kapittel drøftes hvilke mulige prosesser eller mekanismer som kan tenkes å ligge bak de observerte endringene. Avslutningsvis kommenteres sammenhengene mellom ulike bakgrunnsvariabler og de enkelte holdningsvariablene slik det framgår av et lengre tabellvedlegg bakerst i rapporten.

1. Innledning

Rapporten presenterer resultater fra Statistisk sentralbyrås (SSBs) undersøkelse av befolkningens holdninger til innvandrere og innvandring i tredje kvartal 2007. Undersøkelsen er gjennomført på oppdrag fra Integrerings- og mangfoldsavdelingen i Arbeids- og inkluderingsdepartementet. Formålet er å lodde stemningen i befolkningen til forskjellige sider ved innvandrings- og flyktningpolitikken og til innvandrere som gruppe. Spørsmålssekvensen ble overført fra SSBs omnibusundersøkelser til Reise- og ferieundersøkelsen i 2005. Feltarbeidet for den aktuelle undersøkelsen foregikk i juli og første halvdel av august 2007.

2. Data

Den gjennomsnittlige intervjutiden for hele Reise- og ferieundersøkelsen i tredje kvartal var på 13 3/4 minutter. Datainnsamlingen foregikk i tiden 2. juli til 17. august 2007. Intervjuene ble gjennomført over telefon med PC-assistanse. Intervjuerne foretok besøksintervju bare dersom IO var uten telefon eller det var strengt nødvendig for å unngå frafall. Bare to intervjuer (0,2 prosent) ble gjennomført ved besøk.

I alt ble 2 000 personer i alder 16-79 år (per 31.12.2007) trukket ut for intervju. Blant disse gikk tre personer til avgang pga. død eller flytting til utlandet. Bruttoutvalget ble således på 1 997 personer. Av dem ble det ikke oppnådd intervju med 718 personer. Dette gir et frafall på 36,0 prosent hvilket er 1,3 prosentpoeng høyere enn året før. Det har vært en jevn økning i frafallsandelen siden det nåværende spørsmålsbatteriet ble introdusert i tredje kvartal 2002. Da var frafallsandelen 28,8 prosent. I alt ble denne gang 1 279 personer intervjuet (nettoutvalget).

47 prosent av frafallet skyldtes at intervjupersonen ikke ønsket å la seg intervju, mens 42 prosent skyldtes at intervjupersonen ikke var å treffe. Det øvrige frafallet skyldtes grunner som sykdom, språkproblemer osv. Andelen nektende har i tidligere undersøkelser vært et sted mellom 55 og 60 prosent.

De to eldste aldersgruppene er noe overrepresentert i nettoutvalget i forhold til i bruttoutvalget, særlig de "unge eldre" (46-66 år). Dette er litt annerledes enn tidligere da de eldste har pleid å være underrepresentert. I den grad dette har påvirket resultatene, er det ikke i liberal retning. Som vanlig er Oslo/Akershus underrepresentert blant landsdelene, men også Agder/Rogaland og Nord-Norge er underrepresentert. De øvrige landsdelene er overrepresentert i nettoutvalget. Kjønnfordelingen er stort sett den samme i netto- som i bruttoutvalget.

Nærmere detaljer om utvalgsmetode, utvalgsskjevhet, utvalgsvarians og mulige feilkilder i forbindelse med innsamlingen og bearbeidingen av data presenteres i dokumentasjonsrapporten fra Reise- og ferieundersøkelsen for alle fire kvartaler 2007 som utgis i 2008.

3. Hovedresultater

Hovedresultatene fra undersøkelsen i tredje kvartal 2007 presenteres i dette avsnittet. Den eksakte ordlyden for alle spørsmålene gjengis bak i notatet (s. 25ff.). Hvorvidt endringene fra 2006 til 2007 er statistisk signifikante, behandles i avsnitt 4.

3.1. Spørsmål 1: Seks utsagn om innvandrere.

Tabell 3.1 (neste side) viser svarfordelingen for de seks utsagnene som inngikk i spørsmål 1. Resultatene fra tidligere år er tatt med for sammenlikningens skyld. For det siste utsagnet (f) mangler data fra 2002 da spørsmålet ikke kom med før i 2003. Der to nivåer av "enighet" eller "uenighet" slås sammen og omtales som andelen "enig" eller "uenig", kan andelen som oppgis i teksten, på grunn av desimalavrunding, avvike +/-1 prosentpoeng fra hva som kan utledes av tabellen. Ettersom enkelte av endringene i svarfordelingen også denne gang består i forskyvninger mellom "helt enig" og "nokså enig" eller mellom "nokså uenig" og "helt uenig", kommenterer vi av og til endringene i hele sin bredde. I tabell 4.1 er fordelingen på alle svarkategoriene beholdt i beregningen av gjennomsnittene.

Andelen som er "helt enig" i at *"Innvandrere flest gjør en nyttig innsats i norsk arbeidsliv"* økte med 5 prosentpoeng siden i fjor, mens andelen som er "nokså enig" gikk ned med 5 prosentpoeng. Når disse andelenene slås sammen, er andelen "enige" uendret fra i fjor, 72 prosent. Andelen uenige har imidlertid gått ned med 6 prosentpoeng til 11 prosent, mens andelen som svarer "både og" har økt tilsvarende. Det er med andre ord en klar overvekt i favør av dem som synes innvandrere gjør en nyttig arbeidsinnsats, og andelen som bestrider dette er redusert til en av ti. Men andelen ambivalente ("både og") har økt noe.

Oppfatningen at *"Innvandrere flest misbruker de sosiale velferdsordningene"* har likeledes fått færre tilhengere. I alt har andelen som er helt eller nokså enig i dette utsagnet gått ned med 5 prosentpoeng. 4 av disse poengene skriver seg fra nedgang i andelen "nokså enig". Det har imidlertid ikke ført til at andelen uenige har steget. Tvert om gikk andelen uenige også ned med 3 prosentpoeng siden 2006 til 46 prosent. Dette kompenseres ved en økning på 8 prosentpoeng i

andelen som svarer "både og". For første gang siden 2002 svarer nå så mange som to av ti "både og", mens tre av ti svarer helt eller nokså enig.

På utsagnet *"Innvandrere flest beriker det kulturelle livet i Norge"* økte andelen "helt enige" med 1 prosentpoeng, mens andelen "nokså enige" sank med 2 prosentpoeng. I alt er to tredeler enige i at innvandrere beriker det kulturelle livet i Norge, en nedgang på 1 prosentpoeng (fra 68 prosent). Andelen uenige sank med 2 prosentpoeng til 18 prosent, mens andelen som ikke velger side, økte med 3 prosentpoeng. Med andre ord: endringene er ubetydelige siden i fjor.

Slår vi sammen andelen "helt enig" og andelen "nokså enig" er det en nedgang på 5 prosentpoeng i andelen som mener at *"Innvandrere flest er en kilde til utrygghet i samfunnet"*. Det er nå 35 prosent som mener dette. Andelen uenige er uendret 46 prosent, mens andelen som svarer "både og" er opp 6 prosentpoeng til 19 prosent.

Andelen som er "helt enig" i at *"Alle innvandrere bør ha samme mulighet til arbeid som nordmenn"* økte med 6 prosentpoeng til 68 prosent fra 2006 til 2007. Samtidig sank andelen "nokså enige" med 2 prosentpoeng. Dermed økte alt i alt andelen som er enige i dette utsagnet med 4 prosentpoeng. Andelen uenige gikk tilsvarende ned med 4 prosentpoeng, og bare 5 prosent svarer "både og". Det er nå ni av ti som er enige i utsagnet og en av tjue imot.

Likeledes ble det færre som sa seg enige i at *"Innvandrere i Norge bør bestrebe seg på å bli så like nordmenn som mulig"*. Andelen "helt enige" gikk ned med 1 prosentpoeng og andelen "nokså enige" gikk ned med 3 prosentpoeng, til sammen 4 prosentpoeng. Samtidig ble det også 4 prosentpoeng færre som sa seg uenige i utsagnet. Dette oppveies av en økning i andelen som svarer "både og" med 8 prosentpoeng. Andelen enige er nå 45 prosent, mens andelen uenige er 9 prosentpoeng lavere, det vil si 36 prosent. Om lag to av ti ønsker ikke å ta stilling.

Vi merker oss at andelen både-og svar har økt med 6-8 prosentpoeng fra 2006 på fire av de seks utsagnene som ble presentert i det første spørsmålet (a, b, d og e). Det kan tolkes som en økning i usikkerheten om hva som er riktig å mene når det gjelder innvandrere og innvandring. Ved nærmere ettersyn viser det seg at veksten i andelen som unnlater "å velge side" går mest på bekostning av det innvandrers-/innvandringskritiske standpunktet i tre av de fire utsagnene (a, b og d).

Vi har for øvrig også undersøkt om det skulle være spesielle metodologiske grunner til økningen i andelen

både-og svar. Vi oppdaget at så var tilfelle når det gjaldt tillegsspørsmålet som ble stilt i andre kvartals omnibusundersøkelse i 2004 da svaralternativet "både og" – i motsetning til tidligere – ble eksponert for respondenten (Blom 2004, 2005). Etter å ha undersøkt saken så langt det lar seg gjøre, synes dette ikke å ha vært tilfelle denne gang. Svaralternativet "både og" er ikke lest opp for respondentene, og intervjuere som har fått mange "både og"-svar kan ikke se at de på noen måte har tilskyndet respondentene til å velge nettopp dette svaralternativet.

Tabell 3.1. Holdning til seks påstander om innvandrere, 2002-2007. Prosent

År	Alle	Helt enig	Nokså enig	Både og	Nokså uenig	Helt uenig	Vet ikke	Tallet på personer som svarte
(a) "Innvandrere flest gjør en nyttig innsats i norsk arbeidsliv."								
2002	100	18	48	12	14	5	2	1 410
2003	100	21	45	9	18	6	1	1 385
2004	100	21	47	10	15	6	2	1 320
2005	100	24	45	10	13	5	2	1 289
2006	100	26	46	10	12	5	1	1 288
2007	100	31	41	16	8	3	1	1 269
(b) "Innvandrere flest misbruker de sosiale velferdsordningene."								
2002	100	14	27	14	30	13	2	1 405
2003	100	14	25	10	33	15	2	1 384
2004	100	13	27	12	31	15	2	1 318
2005	100	12	25	10	30	20	4	1 289
2006	100	12	24	13	33	16	2	1 289
2007	100	11	20	21	27	18	3	1 269
(c) "Innvandrere flest beriker det kulturelle livet i Norge."								
2002	100	24	39	12	14	8	2	1 409
2003	100	31	39	9	13	7	1	1 381
2004	100	27	39	10	14	8	1	1 318
2005	100	36	35	8	11	8	3	1 289
2006	100	31	37	11	13	7	1	1 289
2007	100	32	35	14	11	7	1	1 270
(d) "Innvandrere flest er en kilde til utrygghet i samfunnet."								
2002	100	17	28	13	25	16	1	1 410
2003	100	17	28	10	28	17	1	1 385
2004	100	14	27	10	31	16	1	1 317
2005	100	13	27	10	26	23	2	1 286
2006	100	14	27	13	28	18	1	1 288
2007	100	11	23	19	27	19	1	1 272
(e) "Alle innvandrere i Norge bør ha samme mulighet til arbeid som nordmenn."								
2002	100	60	26	4	6	4	1	1 410
2003	100	61	22	3	8	4	1	1 384
2004	100	64	23	3	6	4	0	1 319
2005	100	69	21	3	4	3	1	1 287
2006	100	62	24	4	6	4	1	1 288
2007	100	68	22	5	3	2	1	1 272
(f) "Innvandrere i Norge bør bestrebe seg på å bli så like nordmenn som mulig."								
2003	100	29	25	7	25	14	1	1 381
2004	100	25	27	8	26	13	0	1 318
2005	100	28	26	7	20	18	1	1 286
2006	100	24	25	10	26	14	1	1 288
2007	100	23	22	18	22	15	0	1 273

3.2. Spørsmål 2: Eget forhold til innvandrere i tre forskjellige "scenarier"

Spørsmål 2 har ordlyden: "I de følgende spørsmålene forutsetter vi at innvandreren behersker norsk. Ville du synes det var ubehagelig dersom (a) du eller noen i din nærmeste familie fikk en hjemmehjelp som var innvandrers, (b) du fikk en innvandrers som ny nabo, eller

(c) du hadde en sønn eller datter som ville gifte seg med en innvandrers? Tabell 3.2 på neste siden gjengir svarfordelingene for 2007 og tidligere år.

Tabell 3.2. Svar på tre spørsmål om eget forhold til innvandrere, 2002-2007. Prosent**"Ville du synes det var ubehagelig dersom ...**

År	Alle	Ja	Nei	Vet ikke	Tallet på personer som svarte
(a)..du eller noen i din nærmeste familie fikk en hjemmehjelp som var innvandrer?"					
2002	100	11	88	1	1 410
2003	100	10	89	1	1 385
2004	100	10	90	1	1 319
2005	100	6	93	1	1 288
2006	100	8	91	1	1 286
2007	100	10	89	1	1 274
(b) "...du fikk en innvandrer som ny nabo?"					
2002	100	8	90	2	1 410
2003	100	9	89	2	1 384
2004	100	9	90	1	1 316
2005	100	6	92	1	1 288
2006	100	7	91	2	1 287
2007	100	8	91	1	1 270
(c) "...du hadde en sønn eller datter som ville gifte seg med en innvandrer?"					
2002	100	40	53	7	1 409
2003	100	37	58	6	1 380
2004	100	35	60	5	1 317
2005	100	33	61	7	1 288
2006	100	32	62	6	1 286
2007	100	32	64	4	1 269

På det første spørsmålet kan det iakttas en økning fra 8 prosent til 10 prosent i andelen som synes det ville være ubehagelig å få en innvandrer som hjemmehjelp for en selv eller en person i nærmeste familie. Andelen som svarte bekreftende på spørsmålet i 2007, er dermed tilbake på samme nivå som det var de første årene spørsmålet ble stilt. I årene 2005 og 2006 var andelen noe lavere.

Det samme kan sies om svaret på det neste spørsmålet, som handler om hvordan intervjupersonen ville reagere på å få en innvandrer som ny nabo. Andelen som sier det ville være ubehagelig, økte med ett prosentpoeng til 8 prosent og er dermed tilbake på samme nivå som da spørsmålet ble stilt første gang i 2002.

På det siste spørsmålet, om hvordan en ville reagere dersom ens sønn eller datter ville ønske å gifte seg med en innvandrer, er andelen som synes det ville være ubehagelig uendret 32 prosent siden i fjor. En tredel av befolkningen er med andre ord negative til tverrkulturelle ekteskap, når spørsmålet stilles så generelt som her. Andelen som sier at de ikke ville oppfatte dette som ubehagelig, økte med 2 prosentpoeng til 64 prosent, mens "vet ikke"-andelen gikk ned med 2 prosentpoeng. I løpet av de seks gangene dette spørsmålet er stilt siden 2002, har andelen som ikke synes det ville være ubehagelig å få en innvandrer som svigersønn eller svigerdatter, steget med 11 prosentpoeng.

3.3. Spørsmål 3: Flyktninger og asylsøkeres adgang til opphold i Norge

Tabell 3.3 viser befolkningens reaksjon på spørsmålet om det bør bli lettere, vanskeligere eller uendret

adgang for flyktninger og asylsøkerer til å få opphold i Norge "sammenliknet med i dag".

Tabell 3.3. Holdning til flyktnings adgang til Norge, 2002-2007. Prosent**"Sammenliknet med i dag, bør det bli lettere for flyktninger og asylsøkerer å få opphold i Norge, bør det bli vanskeligere, eller bør adgangen til å få opphold være som i dag?"**

År	Alle	Lettere	Som i dag	Vanskeligere	Vet ikke	Tallet på personer som svarte
2002	100	5	39	53	2	1 408
2003	100	5	37	56	3	1 381
2004	100	6	44	47	2	1 317
2005	100	9	49	39	4	1 287
2006	100	7	46	45	2	1 288
2007	100	8	50	39	3	1 270

Andelen som ønsker status quo, økte med 4 prosentpoeng fra 2006 til 2007 og endte på 50 prosent. Samtidig er det en nedgang på 6 prosentpoeng til 39 prosent i andelen som synes det bør bli vanskeligere å få opphold i Norge. Endelig har den lille gruppen som synes det bør bli lettere for flyktninger og asylsøkerer å få opphold, økt med 1 prosentpoeng. Det samme har vet ikke-andelen gjort.

Ser vi på tallserien fra 2002 til i dag under ett, er det lett å skimte en utvikling over tid i liberaliserende retning. Mens andelen som ønsker status quo i adgangen til Norge har økt fra i underkant av fire av ti til nåværende fem av ti, har andelen som har villet gjøre det vanskeligere for flyktninger og asylsøkerer å få opphold beveget seg den motsatte veien, fra vel fem av ti til i underkant av fire av ti. Samtidig kan det spores en svak økning i andelen som uttrykker ønske om at det skal bli lettere å få opphold.

Det er likevel et stykke igjen til den grad av liberal holdning som gjorde seg gjeldende i dette spørsmålet på siste halvdel av 1990-tallet. Fra 1996 til 1999 var det rundt regnet sju av ti som sa seg enig i at "Norge bør gi opphold til flyktninger og asylsøkerer i minst samme omfang som i dag" (Blom 2006, s. 137). Vi har tidligere gjort noen metodeforsøk som styrker oppfatningen om at denne svarandelen med rimelighet kan sammenliknes med summen av dem som på vårt nåværende spørsmål mener at adgangen til å få opphold bør være *som i dag* eller *lettere* (Blom 2005). Ifølge tabell 3.3 var denne andelen 58 prosent i 2007.

I en meningsmåling fra våren 2007 gjennomført i 47 land i forskjellige verdensdeler sier et flertall i 44 av landene seg helt eller delvis enige i utsagnet "Vi bør begrense og kontrollere folks adgang til vårt land mer enn vi gjør nå" (Pew Research Center 2007). Norge var ikke med i undersøkelsen. Selv om det bør tas forbehold overfor forskjeller i spørsmålsformatene, tyder de norske resultatene som framlegges her på at opinionen i Norge er blant de mest liberale når det gjelder ønsket om å begrense innvandringen.

3.4. Spørsmål 4: Personlig kontakt med innvandrere

Det siste spørsmålet belyser noen sider ved kontakten mellom majoritetsbefolkningen og innvandrere.¹ Etter å ha fastslått hvor stor andel som i det hele tatt hevder å ha kontakt med innvandrere, blir omfanget av kontakten utdypet ved tillegsspørsmål om hvilke arenaer kontakten utspiller seg på, hvor mange innvandrere som omfattes av kontakten, hvor ofte det er kontakt og hvordan kontakten oppleves. Tillegsspørsmålene rettes bare til dem som har kontakt med innvandrere. Spørsmålet om antall innvandrere som omfattes av kontakten, ble ikke stilt i 2002. Spørsmålene om hyppighet og kvalitet på kontakten er tidligere bare stilt i 2003. Tabell 3.4. gjengir resultatene fra spørsmål 4 med tillegsspørsmål.

Tabell 3.4 (a) viser at andelen som har kontakt med innvandrere i Norge for første gang gikk opp til 70 prosent i 2007, etter å ha ligget noen få prosentpoeng lavere siden 2002. Arbeidsplassen er som vanlig den viktigste arenaen for kontakt med innvandrere (panel b). 45 prosent sier de har kontakt på jobben, en økning på 4 prosentpoeng siden i fjor. På andreplass blant svarene følger venner og kjente. Om lag en tredel har kontakt med innvandrere på denne arenaen. Andelen har økt fra 27 prosent i 2002. På tredje plass kommer nabolaget - om lag hver fjerde har kontakt med innvandrere der, uendret siden i fjor. Minst vanlig er det å ha kontakt med innvandrere i nær familie; bare hver tiende er i denne situasjonen. En av ti rapporterer også å ha kontakt med innvandrere "på annen måte".

Spørsmålet om kontakt med innvandrere i Norge var utformet slik at det var mulig å oppgi flere svaralternativer. I panel (c) gjengis hvor mange arenaer for kontakt som den enkelte oppgav. Opplysningene er avledet av svarene på spørsmål 4b. Foruten de 30 prosent som ikke har kontakt med noen innvandrere, oppgir en drøy tredel (36 prosent) å ha kontakt med innvandrere på én arena. Vel to av ti har to arenaer der de møter innvandrere, mens den resterende tidelen har kontakt med innvandrere på tre eller flere arenaer. Endringene fra tidligere år er bemerkelsesverdig små.

Panel (d) viser antall innvandrere som respondentene hevder å ha kontakt med. Tabellen er prosentuert både med og uten dem som ikke har kontakt med noen innvandrere. Av dem som *har* kontakt med innvandrere, har knapt fire av ti kontakt med to til fire personer, mens en tredjedel har kontakt med fem til ti personer. Vel to av ti har kontakt med flere enn ti personer. Minst vanlig er det å ha kontakt med bare én innvandrere. Bare

6 prosent av dem som sier å ha kontakt med innvandrere, har kontakt med bare én person.

Vi spurte også om hyppigheten av kontakten. Panel (e) viser at ukentlig og daglig kontakt er innbyrdes like utbredt i 2007 og omfatter til sammen 80 prosent av dem som har kontakt. 15 prosent har kontakt med innvandrere månedlig, mens de siste 5 prosent oppgir å ha kontakt sjeldnere enn månedlig. I 2003, eneste gang spørsmålet er stilt tidligere, var daglig kontakt litt vanligere enn ukentlig.

Til slutt spurte vi om den personlige erfaringen med kontakten. Var denne "hovedsakelig positiv", "både positiv og negativ" eller "hovedsakelig negativ"? Som i 2003 syntes sju av ti av dem som hadde kontakt med innvandrere, at kontakten var "hovedsakelig positiv" (panel f). Knapt tre av ti syntes den var "både positiv og negativ", mens bare 1 prosent syntes den var "hovedsakelig negativ".

Tabell 3.4a. Kontakt med innvandrere som bor i Norge, 2002-2007. Prosent

År	Alle	Ja	Nei	Tallet på personer som svarte
Kontakt med innvandrere?				
2002	100	67	33	1 408
2003	100	64	36	1 384
2004	100	67	33	1 318
2005	100	66	34	1 286
2006	100	68	32	1 288
2007	100	70	30	1 274

Tabell 3.4b. Kontakt med innvandrere som bor i Norge, 2002-2007. Prosent

	År	Ja	Nei	Tallet på personer som svarte
Andel med kontakt...				
På jobben	2002	41	59	1 408
	2003	40	60	1 382
	2004	39	61	1 318
	2005	42	58	1 285
	2006	41	59	1 288
	2007	45	55	1 271
	Blant venner/kjente	2002	27	73
2003		29	71	1 382
2004		29	71	1 318
2005		28	72	1 285
2006		31	69	1 288
2007		32	68	1 271
I nabolaget		2002	22	78
	2003	23	77	1 382
	2004	24	76	1 318
	2005	20	80	1 285
	2006	24	76	1 288
	2007	24	76	1 271
	I nær familie	2002	9	91
2003		9	91	1 382
2004		9	91	1 318
2005		9	91	1 285
2006		10	90	1 288
2007		11	89	1 271
På annen måte		2003	8	92
	2004	9	91	1 318
	2005	7	93	1 285
	2006	9	91	1 288
	2007	10	90	1 271

¹ Per 1.1.2007 utgjør den ikke-vestlige innvandrerbefolkningen i Norge 6,6 prosent av landets befolkning (Statistisk sentralbyrå 2007a). Denne gruppen vil også inngå i utvalget, selv om deres frafall forventes å være større enn i den øvrige befolkningen. Disse som selv er innvandrere eller etterkommere, vil framstå som personer med stor innvandrerkontakt.

Tabell 3.4c. Kontakt med innvandrere som bor i Norge, 2002-2007. Prosent

År	2002	2003	2004	2005	2006	2007
Antall arenaer en har kontakt med innvandrere på.						
Ingen kontakt	33	36	33	34	32	30
En	38	35	37	37	36	36
To	19	18	20	19	21	22
Tre	6	8	7	6	7	8
Fire	2	3	3	2	3	3
Fem	1	1	0	0	1	1
Alle	100	100	100	100	100	100
Tallet på personer som svarte	1 408	1 382	1 318	1 286	1 288	1 271

Tabell 3.4d. Kontakt med innvandrere som bor i Norge, 2002-2007. Prosent

År	2003		2004		2005		2006		2007	
Antall innvandrere en har kontakt med.										
Har ikke kontakt	36	.	33	.	30	.	34	.	32	.
En	6	9	6	9	4	6	6	10	4	5
To til fire	26	41	27	40	27	38	24	37	28	41
Fem til ti	19	29	19	29	23	33	20	30	21	31
Flere enn ti	14	22	15	22	15	22	15	23	15	22
Vet ikke	0	0	0	0	0	0	0	0	0	0
Alle	100	100	100	100	100	100	100	100	100	100
Tallet på personer som svarte	1 382	890 ¹	1 317	886 ¹	1 271	894 ¹	1 286	844 ¹	1 287	886 ¹

¹ Bare personer med kontakt med innvandrere.

Tabell 3.4e. Kontakt med innvandrere som bor i Norge, 2002-2007. Prosent

År	2003				2007			
Hvor ofte en vanligvis har kontakt med innvandrere.								
Har ikke kontakt	36				30			
Sjeldnere enn månedlig	3				5			
Månedlig	9				14			
Ukentlig	23				36			
Daglig	29				45			
Alle	100				100			
Tallet på personer som svarte	1 382				890 ¹			

¹ Bare personer med kontakt med innvandrere.

Tabell 3.4f. Kontakt med innvandrere som bor i Norge, 2002-2007. Prosent

År	2003		2007	
Personlig erfaring med kontakten med innvandrere.				
Ingen kontakt	36		30	
Hovedsakelig positiv	44		69	
Både positiv og negativ	20		31	
Hovedsakelig negativ	0		1	
Alle	100		100	
Tallet på personer som svarte	1 381		889 ¹	

¹ Bare personer med kontakt med innvandrere.

4. Hvilke endringer fra 2006 er statistisk signifikante?

Våre intervjuer omfatter representative *utvalg* av befolkningen, ikke befolkningen selv. *Mindre* forskjeller i de målte resultatene fra det ene året til det andre kan derfor skyldes at utvalgene ikke avspeiler godt nok de virkelige holdningene i befolkningen. Dersom de målte forskjellene i svarfordelingen fra det ene året til det andre er store, og den interne spredningen i svarene rundt gjennomsnittene er liten, øker sannsynligheten for at forskjellen i svarfordelingene er reell, dvs. viser til en virkelig endring i opinionen.

Sannsynligheten for at endringen i de målte verdiene fra det ene året til det neste er reell, estimeres her ved en formell signifikanstest. Svarfordelingen til de enkelte utsagn i spørsmål 1 danner skalaer med fem verdier (1-5) når *vet ikke* og *vil ikke svare* er satt til uoppgitt. Dataene ordnes slik at stigende verdier betyr økende "innvandrervennlighet" for alle de seks utsagnene.² Spørsmål 3 derimot har en skala med bare tre verdier (1-3).

Signifikanstesten som benyttes viser sannsynligheten for at gjennomsnittet på skalaen i 2007 er lik gjennomsnittet på skalaen i 2006 (den såkalte "nullhypotesen"). Er sannsynligheten for dette liten (under 5 prosent), forkastes nullhypotesen om at det ikke har funnet sted noen endring i opinionen i denne perioden. I stedet aksepteres alternativhypotesen at gjennomsnittene er forskjellige, og at holdningen *har* endret seg. Tabell 4.1 på neste side viser gjennomsnittet på skalaene for årene 2006 og 2007 (\bar{x}_{2006} og \bar{x}_{2007}) og sannsynligheten (p) for at nullhypotesen (H_0) om at det ikke foreligger noen endring er riktig.

Kolonnen lengst til høyre i tabellen viser at de observerte forskjellene i svarene på spørsmål 1b, 1c, 1d og 1f ikke er statistisk signifikante på femprosentnivå ($p < 0,05$). Sannsynligheten for at befolkningen mener *det samme* i 2007 som året før på disse holdningsindikatorene er med andre ord stor (fra 15 til 92 prosent). Vi beholder derfor nullhypotesen om at opinionen i virkeligheten er uendret for disse fire spørsmålene. For de resterende tre spørsmålene, spørsmål 1a, 1e og 3, er sannsynligheten for at opinionen reelt sett er uendret under 5 prosent. Vi forkaster dermed nullhypotesen om at det ikke har funnet sted noen endring og antar alternativhypotesen at svarfordelingen i 2007 er signifikant forskjellig fra fordelingen i 2006 for disse spørsmålene.

På alle de tre ovennevnte spørsmålene går endringen i retning av det som kan kalles "innvandrervennlig". Det er blitt litt *flere* som mener at "innvandrere flest gjør en nyttig innsats i norsk arbeidsliv" og at "innvandrere i Norge bør ha samme mulighet til arbeid som nordmenn". Dertil er det nå litt *færre* som mener at det bør bli *vanskeligere* for innvandrere og flyktninger å få opphold i Norge. Nedgangen i andelen som er enige i at innvandrere flest er en kilde til utrygghet i samfunnet, er derimot ikke stor nok til å være statistisk signifikant.

Spørsmål 2 har bare to utfall, *ja* og *nei*, når *vet ikke* og *vil ikke svare* settes til uoppgitt. I stedet for å teste om gjennomsnittet på "skalaer" med bare to verdier er signifikant forskjellige, benytter vi en kji-kvadrattest til å undersøke om svarfordelingene er uavhengig av intervjuår eller ikke. Kji-kvadratet (χ^2) uttrykker størrelsen på avviket mellom de observerte verdiene og de forventede verdiene dersom det er statistisk uavhengighet mellom holdning og intervjuår. Jo større kji-kvadratet er, desto mindre sannsynlig er det at holdning og intervjuår er statistisk uavhengige størrelser (jf. tabell 4.2 neste side).

² Det innebærer at verdiene på svarkategoriene for utsagn a, c og e i spørsmål 1 må kodes om. Også spørsmål 3 må omkodes.

Tabell 4.1. Holdning til sju utsagn om innvandrere og innvandringspolitikk, 2006-2007. Gjennomsnitt på skala¹ (\bar{x}) og t-test for om forskjellen mellom holdningene etter intervjuår er statistisk signifikant. Standardfeil i parentes

Utsagn	\bar{x}_{2006}	\bar{x}_{2007}	p for $ t $ under H_0^2
Innvandrere flest gjør en nyttig innsats i norsk arbeidsliv (Spm 1a)	3,76 (0,031)	3,89 (0,029)	0,0040
Innvandrere flest misbruker de sosiale Velferdsordningene (Spm 1b)	3,18 (0,037)	3,22 (0,037)	0,4852
Innvandrere flest beriker det kulturelle livet i Norge (Spm 1c)	3,73 (0,034)	3,75 (0,034)	0,6782
Innvandrere flest er en kilde til utrygghet i samfunnet (Spm 1d)	3,10 (0,038)	3,18 (0,037)	0,1472
Alle innvandrere i Norge bør ha samme mulighet til arbeid som nordmenn (Spm 1e)	4,36 (0,029)	4,52 (0,025)	0,0001
Innvandrere i Norge bør bestrebe seg på å bli så like nordmenn som mulig (Spm 1f)	2,81 (0,040)	2,82 (0,039)	0,9175
Sammenliknet med i dag, bør det bli lettere for flyktninger å få opphold i Norge, bør det bli vanskeligere, eller bør adgangen til å få opphold være som i dag? (Spm 3)	1,60 (0,017)	1,68 (0,018)	0,0028

¹ Fem-punkts skala for de seks første utsagnene (spm1a-f) og tre-punkts skala for det sjuende (spm3). Svarfordelingene er omkodet slik at høye verdier uttrykker «innvandrervennlig» holdning for samtlige utsagn.

² $H_0: \bar{x}_{2006} = \bar{x}_{2007}$

Tabell 4.2. Svar på tre spørsmål om eget forhold til innvandrere, 2006-2007. Kji-kvadrattest for om forskjellen mellom holdningene etter intervjuår er statistisk signifikant¹ (DF=1)

Spørsmål:	χ^2	p-verdi
Ville du synes det var ubehagelig dersom...		
..du eller noen i din nærmeste familie fikk en hjemmehjelp som var innvandrer? (Spm 2a)	1,97	0,1600
..du fikk en innvandrer som ny nabo? (Spm 2b)	1,15	0,2841
..du hadde en sønn eller datter som ville gifte seg med en innvandrer? (Spm 2c)	0,03	0,8741

¹ H_0 : Holdningen i 2007 er lik holdningen i 2006.

Tabellen viser samme resultat for alle utsagnene. Sannsynligheten er stor (16 til 87 prosent) for at holdningen til alle tre utsagn er statistisk uavhengig av intervjuår. Vi må derfor anta nullhypotesen om at opinionen reelt sett er uendret. Konklusjonen blir dermed at det ikke har vært noen statistisk signifikant økning eller nedgang i andelen som ikke ville like å få en norskkyndig innvandrer som hjemmehjelp, nabo eller svigersønn/-datter.

Det er imidlertid grunn til å ta disse signifikanstestene med et visst forbehold. Det vil alltid være en mulighet for at et av utvalgene man har trukket er "skjevt" i forhold til den underliggende realiteten, selv om sannsynligheten for dette ifølge signifikanstesten er lav. Med et frafall på vel en tredjedel av bruttoutvalget, som våre undersøkelser har hatt de siste årene, introduseres dessuten en ekstra feilkilde ved at

personene som går til frafall kan ha avvikende oppfatninger i forhold til dem som lar seg intervjuer.

I fjorårets undersøkelse som viste en tilbakegang i "innvandrervennlighet" på fire spørsmål, antydte vi også dette aspektet. Vi bekymret oss da for muligheten av at utvalget som ble trukket i 2005 hadde en overrepresentasjon av "innvandrervennlige" respondenter. I så fall ville det som i 2006 ble oppfattet som en tilbakegang til mindre tolerante holdninger i virkeligheten bare være en korrekt gjengivelse av en grad av toleranse som gjorde seg gjeldende også året før, men som i 2005 feilaktig ble målt til å være større. Den smule oppmerksomhet om "forverring av holdningene" som saken fikk i pressen (blant annet ved en lederartikkel i Aftenposten på julaften) ville i så fall vært uberettiget.

Denne gang gir resultatene grunn til å spørre om målingen i 2006 kanskje var basert på et skjevt utvalg i mindre innvandrervennlig retning, mens målingen i 2005 i virkeligheten gjengav holdningene slik de faktisk var i befolkningen på den tid (og slik de egentlig var også i 2006). I så fall vil noen av endringene i liberal retning som vi observerer i 2007 og oppfatter som statistisk signifikante, i virkeligheten være generert av avvikende negative målinger i 2006. Da vil de holdningene vi måler i 2007 representere en fortsettelse av det liberale nivået som vi korrekt målte i 2005.

Dersom det sistnevnte scenariet er tilfelle, er det bare én av endringene i spørsmål 1 og 3 som er statistisk signifikant, idet 2005-målingen da brukes som referanse i stedet for 2006-målingen (tabell B1 i vedlegg B). Det gjelder utsagnet om at "Innvandrere flest gjør en nyttig innsats i norsk arbeidsliv" (spm 1a). Sammenliknet med målingen i 2005, er andelen uenige i dette utsagnet 6 prosentpoeng lavere og andelen "helt enige" 7 prosentpoeng høyere i 2007.

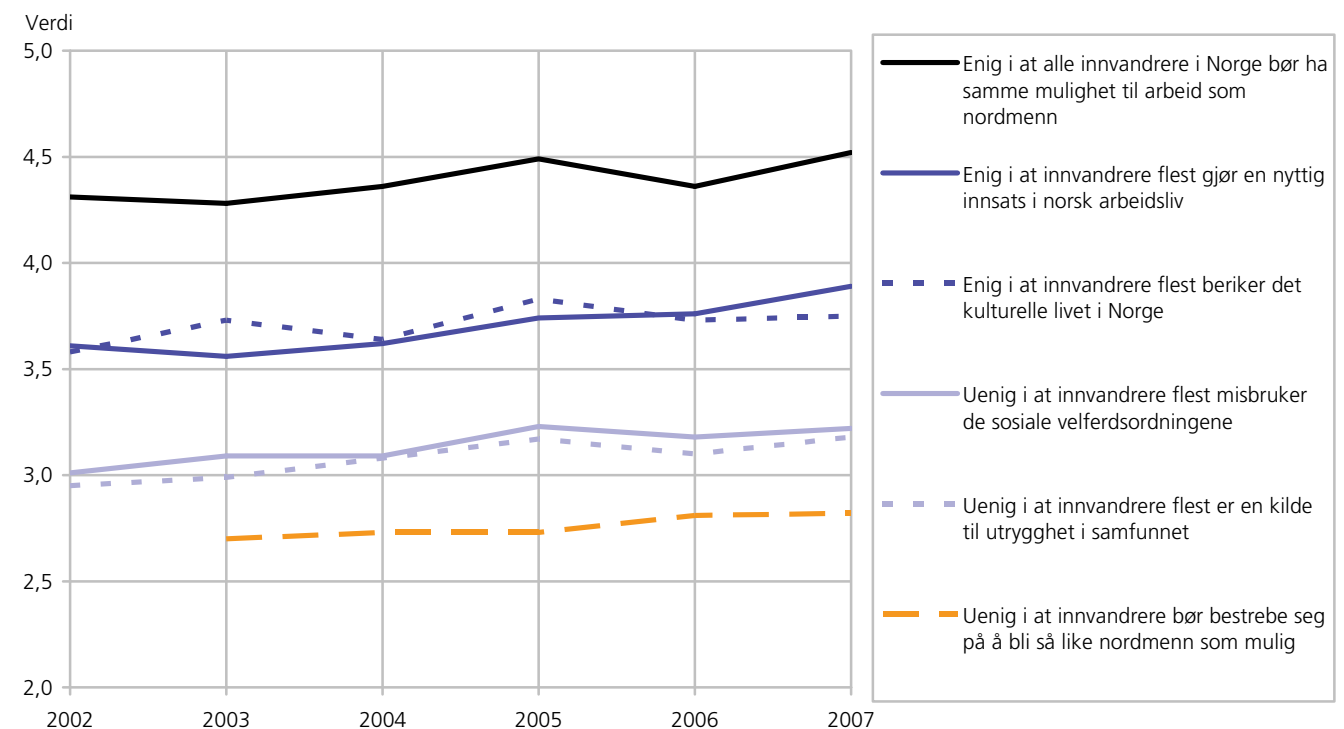
Når det gjelder utfallet på spørsmål 2, har imidlertid utviklingen gått i motsatt retning, fra et mer tolerant standpunkt i 2005 til et mindre tolerant i 2007. I 2005 var det bare 6 prosent som ville synes det var ubehagelig med en innvandrer som hjemmehjelp (spm 2a), mens tilsvarende andel ble målt til 10 prosent i 2007. Noe liknende gjaldt spørsmålet om holdningen til å få en innvandrer som ny nabo (spm 2b). Ifølge en kji-kvadrattest er begge disse endringene fra 2005 til 2007 statistisk signifikante på 0,05-prosents nivå (den siste riktignok bare så vidt) (tabell B2 i vedlegg B). At undersøkelsen i 2005 viser både mindre liberale og mer liberale måleresultater enn undersøkelsen i 2007, styrker ikke oppfatningen om 2005 som et mer pålitelig sammenlikningsgrunnlag enn 2006.

Mest grunn til å fatte lit til de målte endringene er det dersom endringene repeteres gjennom flere påfølgende

undersøkelser og til sammen danner en "trend" i den ene eller andre retning. I vårt tilfelle er det rimelig å si at stabilitet – med en viss utvikling i liberal retning – er hovedtendensen som preger bildet av holdningsutviklingen over tid, jf. figur 4.1. Her er resultatene fra spørsmål 1 gjengitt årlig som gjennomsnitt på en fempunkts skala der høye verdier indikerer liberal holdning.

Figuren viser for øvrig at utsagnet om at innvandrere bør likebehandles med andre arbeidstakere på arbeidsmarkedet, samler størst støtte blant folk og avbildes øverst i figuren. Dernest følger utsagnene om innvandreres nyttige innsats på arbeidsmarkedet og berikende kultur. I neste gruppe kommer de to utsagnene som fanger opp misnøyen med innvandrere i form av mistro til deres omgang med samfunnets velferdsordninger og frykten for at de representerer en kilde til utrygghet i samfunnet. Til slutt kommer standpunktet at innvandrere bør bestrebe seg på å bli så like nordmenn som mulig. Tilslutningen til det siste utsagnet er ganske stor, og det behandles her som en indikator på skepsis til innvandrere. Det havner nederst i figuren. Personer som er enig i at innvandrere bør forsøke å bli som nordmenn, inntar systematisk en mer negativ holdning til innvandrere og innvandring også på de øvrige spørsmålene (jf. toveis tabeller i vedlegg C bakerst i rapporten).

Figur 4.1. Holdning til de seks utsagnene i spørsmål 1, 2002-2007. Gjennomsnitt på fempunkts skala



5. Mulige forklaringer på endringene fra 2006 til 2007

Data som presenteres i årets undersøkelse, viser at en litt større del av befolkningen enn i fjor verdsetter innvandrernes arbeidsinnsats og mener at innvandrere bør likebehandles på arbeidsmarkedet. Felles for disse utsagnene er at de handler om arbeid.

Norge er for tiden inne i en økonomisk høykonjunktur som er sterkere enn på mange år. Sysselsettingen har økt med 3,4 prosent (80 000 personer) fra andre kvartal 2006 til andre kvartal 2007 ifølge tall fra Arbeidskraftundersøkelsen (AKU) (Statistisk sentralbyrå 2007b). Økningen har blant annet kommet innen næringer som utvinning av råolje og naturgass, bygg og anlegg, sosiale og personlige tjenester og undervisning. Arbeids- og velferdsdirektoratet (NAV) anslår at sysselsettingen alt i alt vil øke med 70 000 personer i 2007 og med 45 000 personer i 2008 (Arbeids- og velferdsdirektoratet 2007c). Figur 5.1 gir et bilde av utviklingen i sysselsettingen med utgangspunkt i AKU-tall.

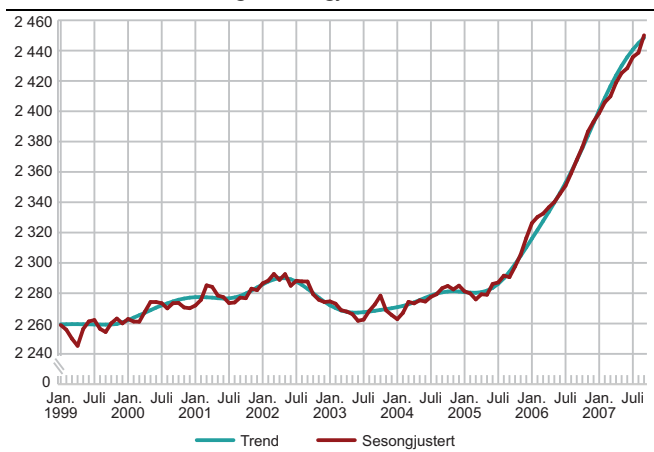
Samtidig som sysselsettingen har økt, har arbeidsledigheten sunket. Ved utgangen av august 2007 var den registrerte arbeidsledigheten 2,0 prosent av arbeidsstyrken. Dette er laveste ledighetsnivå på 19 år. Antall registrerte ledige gikk ned med 16 800 personer eller 26 prosent fra utgangen av august i fjor (Arbeids- og velferdsdirektoratet 2007cd). Ifølge NAVs prognose vil den registrerte arbeidsledigheten ligge på 1,9 prosent i gjennomsnitt i 2007. Også blant innvandrere har den registrerte ledigheten sunket. I mai 2007 var den 5,0 prosent mot 7,3 prosent i mai 2006. Dette er lavere enn noen gang siden 1990 da statistikken ble etablert (Statistisk sentralbyrå 2007c).

Samtidig med at ledigheten går ned, fortsetter etterspørsele etter arbeidskraft å stige. Tilgangen på ledige stillinger per virkedag utlyst i media eller meldt til NAV har steget betydelig siden slutten av 2004 (Arbeids- og velferdsdirektoratet 2007e). I gjennomsnitt stod 27 700 stillinger ledig hver måned i 2006 (Statistisk sentralbyrå 2007d, s.93) I løpet av april 2007 ble det lyst ut 28 prosent flere ledige stillinger enn i samme periode året før (Arbeids- og velferdsdirektoratet 2007a). NAVs årlige bedriftsundersøkelse for 2007

dokumenterer også den store mangelen på arbeidskraft innen mange yrker. 35 prosent av bedriftene i undersøkelsen oppgir å ha vansker med å rekruttere nye arbeidstakere, en økning på 11 prosentpoeng fra året før. Til sammen mangler bedriftene 88 000 ansatte - 28 000 flere enn i fjor (Arbeids- og velferdsdirektoratet 2007b). Også Handels- og Servicenæringens Hovedorganisasjon (HSH) (2007) meldte om stor mangel på arbeidskraft i sin halvårslige rapport for august i år. Hele 60 prosent av HSHs virksomheter oppgav å ha ubesatte stillinger som følge av arbeidskraftmangel, en økning på 13 prosentpoeng siden januar.

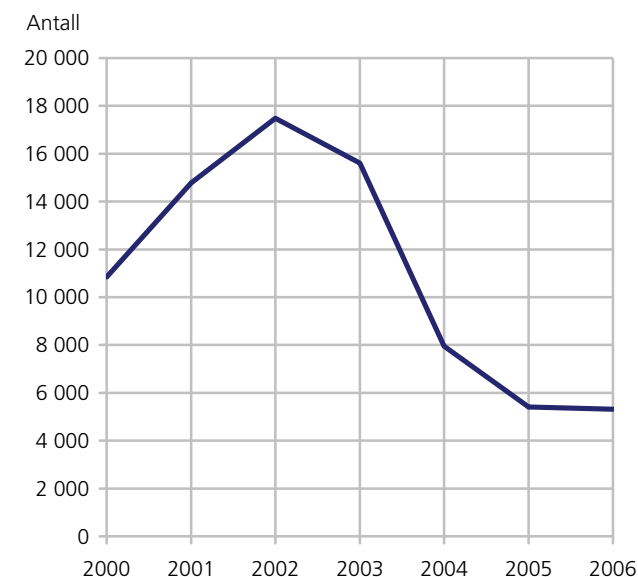
Et nærliggende svar på bemanningsproblemet er import av arbeidskraft fra utlandet. Dette kan ordnes ved at arbeidstakere bosetter seg i Norge eller innleder et korttidsopphold uten bosetting. I underlagsberegningene til nasjonalregnskapet anslås de nye innvandrerne, både de bosatte og de sysselsatte på korttidsopphold, å ha stått for 15-25 prosent av veksten i sysselsettingen i 2006 (Statistisk sentralbyrå 2007d, s. 88). Arbeidsinnvandrere fra utlandet har først og fremst sikret arbeidskraft til bygg og anlegg og til industrien. Både i 2005 og 2006 var det polske statsborgere som hadde den største nettoinnvandringen fra utlandet (Statistisk sentralbyrå 2007fg). I tillegg viser tall fra Utlendingsdirektoratet (2007a) at det ved utløpet av første tertial var gitt 24 600 arbeidstillatelser i 2007, om lag 8 500 flere enn på samme tid i fjor. Dette tilsvarer en økning på 53 prosent som fordeler seg noenlunde jevnt mellom nye tillatelser og fornyelse av tidligere tillatelser. I alt 93 prosent av alle arbeidstillatelser i første tertial 2007 gikk til borgere fra europeiske land, de fleste til polske og litauiske statsborgere.

Figur 5.1. Sysselsatte (AKU). Sesongjusterte tall og trend. Tremåneders glidende gjennomsnitt. 1999-2007. 1 000



Kilde: Statistisk sentralbyrå (2007e)

Figur 5.2. Antall asylsøknader til Norge i årene 2000-2006



Kilde: Utlendingsdirektoratet 2007a.

Vi har tidligere ved flere anledninger funnet en viss støtte for hypotesen at holdningen til innvandrere og innvandring blir mer aksepterende i gode tider (Blom og Ellingsen 1998, Blom 2006). Mekanismen bak dette er antatt å være at frykten for konkurranse fra innvandrere på arbeidsmarkedet avtar i oppgangstider. I fjor fant vi likevel at andelen som ville gi innvandrere og nordmenn like muligheter på arbeidsmarkedet, gikk ned. Vi begrunnet det med en frykt for det stadig mer synlige nærværet av polske og baltiske arbeidstakere på arbeidsplassene.

Denne gang viser vi også til den økonomiske høykonjunkturen for å begrunne hvorfor holdningene til innvandrere på arbeidsmarkedet har blitt mer i møtekommende. Poenget som er blitt sterkere vektlagt i år, er behovet for import av utenlandsk arbeidskraft for å opprettholde veksten i norsk økonomi. Mens debatten tidligere dreide seg om mulige uheldige virkninger av EU-utvidelsen i mai 2004, som behovet for å innføre

overgangsordninger for å kontrollere innvandringen fra de nye øst-europeiske medlemslandene, frykt for at utenlandske arbeidstakere skulle presse norske lønninger nedover og frykt for misbruk av norske trygdeordninger, har debatten i 2007 først og fremst dreid seg om mangelen på arbeidskraft og behovet for å rekruttere arbeidstakere fra utlandet.

Politikere og næringslivsinteresser målbærer nå krav om lettelse i adgangen for utlendinger til å få arbeid i Norge. Utenlandske arbeidere framstår i mindre grad som potensielle konkurrenter, men snarere som høyst tiltrengte *redningsmenn* for norsk økonomi. Uten tilskudd av utenlandsk arbeidskraft vil den innenlandske arbeidskraften bli for dyr, lønninger og priser vil øke, eksporten av norske varer til utlandet vil gå ned og videre vekst i økonomien vil bli undergravet. Høykonjunkturen vil bli avløst av stagnasjon og nedgang. Når slike scenarier formidles til den norske offentligheten, bidrar det formodentlig til at flere godtar behovet for import av utenlandsk arbeidskraft og ser med større velvilje på arbeidsinnsatsen til innvandrere som allerede befinner seg i landet.

Som vi så i avsnitt 4, endret også holdningen seg til spørsmålet "Sammenliknet med i dag, bør det bli lettere for flyktninger og asylsøkere å få opphold i Norge, bør det bli vanskeligere, eller bør adgangen til å få opphold være som i dag?". Færre mener det bør bli vanskeligere å få opphold; flere synes at adgangen til opphold bør være som den er.

Det mest nærliggende antakelsen om årsaken til denne endringen er at opinionen har oppfattet nedgangen i tallet på asylsøkere de siste årene, fra vel 17 000 i 2002 til vel 5 000 i 2006 (jf figur 5.2). Prognosene for 2007 ligger på omtrent samme nivå som i 2006 (Utlendingsdirektoratet 2007b) eller litt høyere. Praksis i forbindelse med prøving og innvilgelse av opphold er skjerpet så mye at langt færre flyktninger setter kursen mot Norge. De som likevel søker asyl i Norge har som regel en bedre sak, hvilket fører til at innvilgelsesprosenten går opp.

Meningsmålingen kan tyde på at dette er en utvikling som majoriteten føler seg noenlunde bekvem med. En liten minoritet ønsker lettelse i adgangen til opphold, mens halvparten av den voksne befolkningen er tilfreds med dagens ordninger. Et stort mindretall går inn for ytterligere innstramminger i asyllovgivningen. Pressen har riktignok også i år satt søkelyset på saker der Utlendingsdirektoratet og Utlendingsnemnda har anbefalt avslag og utvisning, mens lokale krefter har anbefalt opphold ut fra barnefaglige eller menneskelige hensyn. Dette utløser i noen tilfeller lokale protestaksjoner og pressedeckning i enkelte riksaviser, men noe "opprør" mot praktiseringen av utlendingsloven har uteblitt. Et moment er også at noen av de sterkeste kritikerne mot asylpolitikken nå sitter i regjering.

6. Holdninger etter bakgrunnskjennetegn

Holdningen til innvandrere og innvandring varierer etter demografiske og sosiale kjennetegn i befolkningen. Resultatene fra det ene år til det andre er bemerkelsesverdig stabile. Nedenfor kommenteres de viktigste trendene etter kjønn, alder, utdanningsnivå, bostedsstrøk, landsdel, grad av kontakt med innvandrere og kvaliteten på kontakten. Kontakten med innvandrere er operasjonalisert ved antall arenaer for kontakt, antall innvandrere som omfattes av kontakten, hyppighet av kontakt, og kvaliteten på kontakten.

I vedlegg C gjengis de bivariate tabellene som dokumenterer de empiriske tendensene. I tabellene er kategoriene "helt (u)enig" og "nokså (u)enig" slått sammen til "(u)enig" for å gjøre det lettere å oppfatte hovedbudskapet. Det er i tillegg foretatt noen multivariate analyser for å undersøke den kombinerte effekten av flere bakgrunnsvariabler. Resultatene av disse analysene nevnes noen steder i teksten uten at tallgrunnlaget er tatt med i rapporten.

6.1. Kjønn

Kjønn har jevnt over liten betydning for holdningene. Denne gang merker vi oss likevel at kvinner er mer tilbøyelige enn menn til å verdsette innvandrernes kulturelle bidrag, men er samtidig noe mer redde for at innvandrere representerer en kilde til utrygghet i samfunnet. Likevel er kvinner noe mer tilbakeholdne enn menn med å kreve at innvandrerne blir så like nordmenn som mulig.

6.2. Alder

Alder har en sterkere sammenheng med holdningen til innvandrere og innvandring enn kjønn. Sammenhengen er imidlertid ikke alltid lineær. På flere spørsmål kommer den nest yngste aldersgruppen (25-44 år) ut som mer tolerant eller liberal enn den yngste gruppen (16-24 år). Dette henger trolig sammen med at de yngste ikke har rukket å samle seg så mye utdanning som de noe eldre. Som eksempel kan nevnes at 31 prosent av 16-24-åringene sier seg enig i at "innvandrere flest misbruker de sosiale velferdsordningene", mot 25 prosent av 25-44-åringene. En tilsvarende tendens kan iakttas når det gjelder

oppfatningen av innvandrere som hjemmehjelp. 13 prosent av de yngste har motforestillinger mot at innvandrere opptrer som hjemmehjelp mot 9 prosent av de nest yngste og 7 prosent av 45-66-åringene.

På spørsmål som muligens impliserer en paternalistisk holdning er imidlertid de yngste de mest liberale. Det gjelder for eksempel forventningen om at innvandrere bør bli så like nordmenn som mulig og spørsmålet om det vil være ubehagelig å få en innvandrere i familien som svigersønn eller svigerdatter. 48 prosent av de yngste avviser at målet er å bli så lik nordmenn som mulig, mot 40 prosent i aldersgruppen over. Andelen som ville mislike å få (en norskstalende) innvandrere i nærmeste familie er likeledes 6 prosentpoeng lavere blant de yngste enn blant unge voksne (22 prosent mot 28 prosent).

Den viktigste tendensen er imidlertid at den eldste aldersgruppen (67-79 år) er minst velvillig innstilt til innvandrere og innvandring. I noen spørsmål er andelen som inntar en kritisk holdning minst dobbelt så høy blant de eldste som blant noen av de øvrige aldersgruppene. For eksempel avviser 54 prosent av de yngste at innvandrere flest er en kilde til utrygghet, mot bare 25 prosent av de eldste.

Alder har for øvrig ingen signifikant effekt på utsagnet "Alle innvandrere i Norge bør ha samme mulighet til arbeid som nordmenn", verken med eller uten kontrollvariabler.

6.3. Utdanningsnivå

Av kjennemerkene vi har kartlagt, er utdanning og kontakt med innvandrere bakgrunnsvariablene som påvirker holdningen til innvandrere og innvandring mest. Høyt utdannede er systematisk mer positive til innvandrere og innvandring enn midlere og lavt utdannede. Mens for eksempel 49 prosent av befolkningen med grunnskole som høyeste utdanning tror at innvandrere flest misbruker de sosiale velferdsordningene, er det bare 7 prosent av

befolkningen med lang³ universitets- eller høyskoleutdanning som tror det samme.

Likeledes er det også i 2007 50 prosent av de grunnskoleutdannede som mener at innvandrere er en kilde til utrygghet i samfunnet, mot 15 prosent av de med lang universitets- eller høyskoleutdanning. Endelig mener 20 prosent av de lavest utdannede at det vil være ubehagelig med en innvandrer som hjemmehjelp, mot 2 prosent av de høyest utdannede.

6.4. Bostedsstrøk

Bosatte i tettbygde strøk med over 100 000 innbyggere, dvs. de største byene med omland, er gjennomgående noe mer liberale i sin holdning til innvandrere og innvandring enn personer i mindre urbane strøk av landet. Som for alder er sammenhengen heller ikke "lineær" i den forstand at toleransen avtar med økende griseendthet. I årets undersøkelse er det et gjennomgående trekk at personer i tettbygde strøk med under 2 000 innbyggere har minst til overs for innvandrere og innvandring. Motsatt er det som vanlig i tettbygde strøk med 100 000 innbyggere eller mer at de mest liberale standpunktene forekommer. Det er den sistnevnte tendensen som er det mest robuste trekket ved denne variabelen. Det er for eksempel 12 prosent i de mest tettbygde strøk som synes det bør bli lettere for flyktninger og asylsøkere å få opphold i Norge, mens andelen er bare halvparten så stor i de minst tettbygde strøk.

6.5. Landsdel

Det er befolkningen i Oslo og Akershus som inntar den mest innvandrervennlige holdningen på de aller fleste spørsmålene. Det er da også denne landsdelen som har den høyeste innvandrerandelen, vel dobbelt så høy som på "Østlandet ellers" som har den nest høyeste innvandrerandelen.⁴ Det eneste klare unntaket når det gjelder graden av toleranse etter landsdel, forekommer i spørsmålet om hvordan en ville reagere på en sønns eller datters ønske om å gifte seg med en (norsktalende) innvandrer. Her er motforestillingene minst i Nord-Norge, Trøndelag og Hedmark/Oppland. Dette er de tre landsdelene med lavest innvandrerandel og der spørsmålet følgelig skulle være mest hypotetisk. På den annen side kan toleransen for tverrkulturelle ekteskap være større i strøk som trues av nedgang i folketallet og der innvandrede ektefeller utgjør en ikke ubetydelig del av den innvandringen som finnes.

Ellers varierer det noe fra spørsmål til spørsmål hvilken landsdel som framstår som minst imøtekommende

³ Omfatter mer enn fire års utdanning på universitets- og høyskolenivå, samt forskerutdanning.

⁴ Andelen det refereres til her gjelder både alle innvandrere og etterkommere, uansett landbakgrunn, og bare innvandrere og etterkommere med ikke-vestlig landbakgrunn. Rekkefølgen mellom landsdelene blir uansett den samme.

overfor innvandrere og innvandring. Kandidatene som ligger litt foran de øvrige i så måte er Hedmark/Oppland og Agder/Rogaland. Tendensen er ikke særlig tydelig og kan variere fra år til år. Agder/Rogaland rangerer på tredjeplass i andelen innvandrere etter Oslo/Akershus og Østlandet ellers. Hedmark/Oppland har den nest laveste innvandrerandelen.

6.6. Antall arenaer for kontakt med innvandrere

Sammen med utdanning er kontakt med innvandrere den bakgrunnsfaktoren som viser sterkest sammenheng med holdningsindikatorerne. Personer med kontakt til innvandrere er mer positive til innvandrere og innvandring enn personer uten slik kontakt. Jo flere arenaer kontakten utspilles på, desto større er velviljen. F.eks. synker andelen som tror at innvandrere flest misbruker de sosiale velferdsordningene, fra 41 til 17 prosent når en går fra personer helt uten kontakt til personer som har kontakt med innvandrere på tre eller flere arenaer. Tilsvarende synker andelen som er enige i at innvandrere er en kilde til utrygghet fra 47 til 25 prosent mellom de samme sosiale grupper. Det er også stor forskjell i holdningen til innvandrere som hjemmehjelp, nabo og svigersønn/-datter etter hvor mange innvandrere en har kontakt med. Andelen som mener det bør bli vanskeligere å få opphold i Norge, faller også fra nærmere en halv til en fjerdedel fra personer uten innvandrerkontakt til personer med kontakt med innvandrere på tre eller flere arenaer.

Hvorvidt det er kontakten med innvandrere som genererer positive holdninger, eller det er de positive holdningene som genererer mer kontakt, er uklart. Sannsynligvis er det begge deler.

6.7. Kontakt med antall innvandrere

Holdningen til innvandrere og innvandring varierer også etter *hvor mange* innvandrere en har kontakt med. Jo flere innvandrere som omfattes av kontakten, desto mer velvillig er holdningen. Sammenhengen er mer lineær nå enn i 2006. Det er omtrent dobbelt så mange som er enige i at innvandrere flest misbruker velferdsordningene blant personer som ikke har innvandrerkontakt som blant personer med flere enn ti kontakter. En tilsvarende dobling i andelen enige forekommer i spørsmålet om innvandrere er en kilde til utrygghet.

6.8. Hyppighet av kontakt med innvandrere

Tendensen er selvsagt at velviljen er større blant personer med hyppig kontakt enn blant personer med sjelden kontakt. Imidlertid er det i flere utsagn karakteristisk at ukentlig kontakt går sammen med mer velvilje overfor innvandrere og innvandring enn daglig kontakt. Ukentlig kontakt er kanskje oftere selvbestemt enn daglig kontakt, og dermed lettere å verdsette? Et eksempel på dette er andelen som synes innvandrere flest er en kilde til utrygghet. Med ukentlig kontakt er

25 prosent enig i utsagnet; med daglig kontakt er andelen enige oppe i 34 prosent. I forbindelse med utsagnet om innvandreres bidrag til norsk arbeidsliv er sammenhengen derimot monoton (lineær). Andelen som verdsetter innvandreres innsats, stiger fra 60 til 80 prosent etter hvert som kontakthypigheten øker.

6.9. Kvaliteten av kontakten med innvandrere (personlig erfaring)

Tendensen er at personer som opplever kontakten med innvandrere som hovedsakelig positiv har mer innvandrervennlige holdninger enn personer som opplever kontakten som både positiv og negativ. Her er det nærliggende å forvente et gjensidig samspill mellom erfaring/opplevelse og holdning. Likeså vel som erfaringen med kontakten kan ha influert holdningen, kan den opprinnelige holdningen ha virket inn på hvordan man erfarer eller opplever kontakten.

6.10. Kontakt med innvandrere etter bakgrunnsfaktorer

Til slutt i vedleggstabellene viser vi hvordan de enkelte bakgrunnsfaktorene, så som kjønn, alder, utdanning, bostedsstrøk og landsdel, påvirker kontakten med innvandrere. Vi betrakter her de fire indikatorene på kontakt med innvandrere som *avhengige* variabler. I tillegg viser vi den indre sammenhengen mellom indikatorene for kontakt.

Det er ingen forskjell mellom *kjønnene* når det gjelder graden av kontakt med innvandrere. Andelen som er uten innvandrerkontakt er imidlertid størst blant de eldste (65 prosent) og minst i aldersgruppen 25-44 år (19 prosent). Jo høyere alder, desto mindre er andelen som har mange arenaer for innvandrerkontakt, som har kontakt med mange innvandrere, som har daglig kontakt med innvandrere og som vurderer kontakten som positiv.

Etter *utdanning* er sammenhengen omtrent tilsvarende. Halvparten av de grunnskoleutdannede har ikke kontakt med noen innvandrere, mot bare 15 prosent blant de høyest utdannede. Andelen som har mye innvandrerkontakt, ved den ene eller andre av de fire indikatorene, øker med utdanningsnivået. Mer uklar er sammenhengene mellom *bostedsstrøk/landsdel* og graden av kontakt med innvandrere. Andelen som har kontakt med innvandrere er likevel størst i tettbygde strøk med over 100 000 innbyggere og i Akershus/Oslo. Andelen som er helt uten innvandrerkontakt er størst i spredtbygde strøk og i Nord-Norge, Trøndelag og Hedmark/Oppland.

Vi har også undersøkt den indre sammenhengen mellom de fire indikatorene for innvandrerkontakt. Stort sett har personer med mange arenaer for innvandrerkontakt, også kontakt med mange personer med innvandrerbakgrunn og hyppigere kontakt. Med bare én kontaktarena har omtrent halvparten kontakt

med to til fire innvandrere. Med tre eller flere kontaktarenaer har over halvparten kontakt med flere enn ti innvandrere. Den som har tre eller flere arenaer å være i kontakt med innvandrere på, har daglig kontakt i seks av ti tilfeller. Dette i motsetning til dem som bare har én arena for kontakt med innvandrere – blant dem er det en av tre som har daglig kontakt. Det er imidlertid ikke mer positiv vurdering av kontakten med innvandrere blant personer med mye innvandrerkontakt.

Litteratur

- Arbeids- og velferdsdirektoratet (2007a): Utviklinga på arbeidsmarknaden, *Arbeid og velferd*, nr. 2-2007, s. 2-6. <http://www.nav.no/binary/805349303/file>
- Arbeids- og velferdsdirektoratet (2007b): NAVs bedriftsundersøkelse, *Arbeid og velferd*, nr. 2-2007, s. 7-23. <http://www.nav.no/binary/805349305/file>
- Arbeids- og velferdsdirektoratet (2007c): Utviklingen på arbeidsmarkedet, *Arbeid og velferd*, nr. 3-2007, s. 9-14. <http://www.nav.no/binary/805358961/file>
- Arbeids- og velferdsdirektoratet (2007d): Månedstatistikk om arbeidsmarkedet, nr. 08/august 2007. <http://www.nav.no/1073748596.cms>
- Arbeids- og velferdsdirektoratet (2007e): Arbeidsmarkedet nå – september 2007. <http://www.nav.no/1073747823.cms>
- Blom, S. og D. Ellingsen (1998): Økende toleranse i gode tider? *Samfunnsspeilet* 6/98, Statistisk sentralbyrå. <http://www.ssb.no/samfunnsspeilet/utg/9806/5.shtml>
- Blom, S. (2004): *Holdninger til innvandrere og innvandring 2004*, Notater 2004/75, Statistisk sentralbyrå. http://www.ssb.no/emner/00/01/30/notat_200475/n_0tat_200475.pdf
- Blom, S. (2005): *Holdninger til innvandrere og innvandring 2004*, Notater 2005/51, Statistisk sentralbyrå. http://www.ssb.no/emner/00/01/30/notat_200551/n_0tat_200551.pdf
- Blom, S. (2006): Holdninger til innvandrere og innvandring, i G. Daugstad (red.): *Innvandring og innvandrere*, Statistiske analyser 83, Statistisk sentralbyrå, s. 129-140. http://www.ssb.no/emner/02/sa_innvand/sa83/kap7.pdf
- Handels- og Servicenæringens Hovedorganisasjon (2007): Økt arbeidskraftmangel. <http://www.hsh-org.no/eway/library/forms/showMessage.aspx?oid=320424&fid=57&>
- Pew Research Center (2007): *World Publics Welcome Global Trade – But Not Immigration*, 47-Nation Pew Global Attitudes Survey, The Pew Global Attitudes Project, Washington D.C. , October 2007. <http://www.pewglobal.org/reports/pdf/258.pdf>
- Statistisk sentralbyrå (2007a): Befolkningsstatistikk. Innvandrerbefolkningen, 1.1.2007. <http://www.ssb.no/emner/02/01/10/innvbef/>
- Statistisk sentralbyrå (2007b): Arbeidskraftundersøkelsen, 2. kvartal 2007. <http://www.ssb.no/emner/06/01/aku/>
- Statistisk sentralbyrå (2007c): Registrert arbeidsledighet blant innvandrere, 2. kvartal 2007. <http://www.ssb.no/emner/06/03/innvarbl/>
- Statistisk sentralbyrå (2007d): Arbeidsmarkedet, *Økonomiske analyser* 1/2007, s. 86-94. http://www.ssb.no/emner/08/05/10/oa/200701/arb_mark.pdf
- Statistisk sentralbyrå (2007e): Arbeidskraftundersøkelsen, sesongjusterte månedsvise tal, juni 2007. <http://www.ssb.no/emner/06/01/akumnd/>
- Statistisk sentralbyrå (2007f): Inn- og utvandring 2005. <http://www.ssb.no/emner/02/02/20/innvutv/arkiv/art-2006-03-30-01.html>
- Statistisk sentralbyrå (2007g): Inn- og utvandring 2006. <http://www.ssb.no/emner/02/02/20/innvutv/>
- Utlendingsdirektoratet (2007a): Tall og fakta 1. tertial 2007. http://www.udi.no/upload/Statistikk/TallOgFakta/2007/Tallogfakta_1Tertial07.pdf

Utlendingsdirektoratet (2007b): *Tall og fakta 2006*.

http://www.udi.no/upload/Presse/TallOgFakta/2006/Tall_Fakta.pdf

Utlendingsdirektoratet (2007c): Pressefrokost 12. juli 2007, pressemappe. (Halvårstall 2007)

http://www.udi.no/upload/Presse/PresseKonferanser/2007/halvaarstall_juli/presentasjon.pdf

Spørreskjema

Spørsmål i Reise- og ferieundersøkelsen tredje kvartal 2007 Holdning til innvandrere og innvandring

Innv1a

Nå følger noen spørsmål om innvandring og innvandrere. Først noen påstander. Vil du for hver av de følgende påstandene si om du er helt enig, nokså enig, nokså uenig eller helt uenig?

Innvandrere flest gjør en nyttig innsats i norsk arbeidsliv.

- Helt enig
- Nokså enig
- BÅDE OG
- Nokså uenig
- Helt uenig

Innv1b

Innvandrere flest misbruker de sosiale velferdsordningene.

- Helt enig
- Nokså enig
- BÅDE OG
- Nokså uenig
- Helt uenig

Innv1c

Innvandrere flest beriker det kulturelle livet i Norge.

- Helt enig
- Nokså enig
- BÅDE OG
- Nokså uenig
- Helt uenig

Innv1d

Innvandrere flest er en kilde til utrygghet i samfunnet.

- Helt enig
- Nokså enig
- BÅDE OG
- Nokså uenig
- Helt uenig

Innv1e

Alle innvandrere i Norge bør ha samme mulighet til arbeid som nordmenn.

- Helt enig
- Nokså enig
- BÅDE OG
- Nokså uenig
- Helt uenig

Innv1f

Innvandrere i Norge bør bestrebe seg på å bli så like nordmenn som mulig

- Helt enig
- Nokså enig
- BÅDE OG
- Nokså uenig
- Helt uenig

Innv2a1

I de følgende spørsmålene forutsetter vi at innvandreren behersker norsk.
Ville du synes det var ubehagelig hvis du eller noen i din nærmeste familie fikk en hjemmehjelp som var innvandrer?

JA/NEI

Innv2b1

Ville du synes det var ubehagelig dersom du fikk en innvandrer som ny nabo? VI FORUTSETTER AT INNVANDREREN KAN NORSK

JA/NEI

Innv2c1

Ville du synes det var ubehagelig dersom du hadde en sønn eller datter som ville gifte seg med en innvandrer? VI FORUTSETTER AT INNVANDREREN KAN NORSK

JA/NEI

Innv3

Så et spørsmål om flyktningers adgang til Norge. Sammenliknet med i dag, bør det bli lettere for flyktninger og asylsøkere å få opphold i Norge, bør det bli vanskeligere, eller bør adgangen til å få opphold være som i dag?

Lettere

Som i dag

Vanskeligere

Innv4a

Har du selv kontakt med innvandrere som bor i Norge, f.eks. på jobben, i nabolaget, blant venner, familie e.l.?

JA/NEI

Hvis Innv4a=ja (stilles Innv4b-e):

Innv4b

I hvilke sammenhenger har du kontakt med innvandrere som bor i Norge?

Er det ...

FLERE SVAR TILLATT

På jobben

I nabolaget

Venner og kjente

I nær familie

På annen måte

Innv4c

Hvor mange innvandrere har du kontakt med? Er det ...

1

2-4

5-10

Flere enn 10

Innv4d

Hvor ofte har du vanligvis kontakt med innvandrere? Er det ...

Daglig

Ukentlig

Månedlig

Sjeldnere enn månedlig

Innv4e

Hvordan er din personlige erfaring med denne kontakten? Er den ...

Hovedsakelig positiv

Både positiv og negativ

Hovedsakelig negativ

Tabeller

Tabell B1. Holdning til sju utsagn om innvandrere og innvandringspolitikk, 2005-2007. Gjennomsnitt på skala¹ (\bar{x}) og t-test for om forskjellen mellom holdningene etter intervjuår er statistisk signifikant. Standardfeil i parentes

Utsagn	\bar{x}_{2005}	\bar{x}_{2007}	p for t under H_0 ²
Innvandrere flest gjør en nyttig innsats i norsk arbeidsliv (Spm 1a)	3,74 (0,032)	3,89 (0,029)	0,0004
Innvandrere flest misbruker de sosiale Velferdsordningene (Spm 1b)	3,23 (0,039)	3,22 (0,037)	0,8218
Innvandrere flest beriker det kulturelle livet i Norge (Spm 1c)	3,83 (0,035)	3,75 (0,034)	0,1149
Innvandrere flest er en kilde til utrygghet i samfunnet (Spm 1d)	3,17 (0,039)	3,18 (0,037)	0,8844
Alle innvandrere i Norge bør ha samme mulighet til arbeid som nordmenn (Spm 1e)	4,49 (0,027)	4,52 (0,025)	0,4351
Innvandrere i Norge bør bestrebe seg på å bli så like nordmenn som mulig (Spm 1f)	2,73 (0,042)	2,82 (0,039)	0,1360
Sammenliknet med i dag, bør det bli lettere for flyktninger å få opphold i Norge, bør det bli vanskeligere, eller bør adgangen til å få opphold være som i dag? (Spm 3)	1,69 (0,018)	1,68 (0,018)	0,7409

¹ Fem-punkts skala for de seks første utsagnene (spm1a-f) og tre-punkts skala for det sjuende (spm3). Svarfordelingene er omkodet slik at høye verdier uttrykker «innvandrervennlig» holdning for samtlige utsagn.

² $H_0: \bar{x}_{2005} = \bar{x}_{2007}$

Tabell B2. Svar på tre spørsmål om eget forhold til innvandrere, 2005-2007. Kji-kvadrattest for om forskjellen mellom holdningene etter intervjuår er statistisk signifikant¹ (DF=1).

Spørsmål:	χ^2	p-verdi
Ville du synes det var ubehagelig dersom... ..du eller noen i din nærmeste familie fikk en hjemmehjelp som var innvandrer? (Spm 2a)	11,80	0,0006
..du fikk en innvandrer som ny nabo? (Spm 2b)	3,85	0,0498
..du hadde en sønn eller datter som ville gifte seg med en innvandrer? (Spm 2c)	0,90	0,3434

¹ H_0 : Holdningen i 2007 er lik holdningen i 2005.

Vedlegg C

Toveis tabeller

Reise- og ferieundersøkelsen, tredje kvartal 2007

SSB REISE/F 3 2007		Innvandrere flest gjør en nyttig innsats i norsk arbeidsliv.					Tallet på personer som svarte
Kjønn		Enig	Både og	Uenig	Vet ikke	I alt	
Alle		71.9	15.8	11.3	0.9	100.0	1269
....							
Mann		70.9	16.5	12.3	0.3	100.0	632
Kvinne		73.0	15.2	10.4	1.4	100.0	637
SSB REISE/F 3 2007		Innvandrere flest misbruker de sosiale velferdsordningene.					Tallet på personer som svarte
Kjønn		Enig	Både og	Uenig	Vet ikke	I alt	
Alle		30.9	21.0	45.5	2.6	100.0	1269
....							
Mann		32.1	22.0	44.4	1.6	100.0	633
Kvinne		29.7	20.0	46.7	3.6	100.0	636
SSB REISE/F 3 2007		Innvandrere flest beriker det kulturelle livet i Norge.					Tallet på personer som svarte
Kjønn		Enig	Både og	Uenig	Vet ikke	I alt	
Alle		66.7	14.4	17.6	1.3	100.0	1270
....							
Mann		64.0	12.2	23.1	0.8	100.0	633
Kvinne		69.4	16.6	12.2	1.7	100.0	637
SSB REISE/F 3 2007		Innvandrere flest er en kilde til utrygghet i samfunnet.					Tallet på personer som svarte
Kjønn		Enig	Både og	Uenig	Vet ikke	I alt	
Alle		34.7	18.8	45.5	0.9	100.0	1272
....							
Mann		32.6	17.5	49.5	0.3	100.0	634
Kvinne		36.8	20.1	41.5	1.6	100.0	638
SSB REISE/F 3 2007		Alle innv. i Norge bør ha samme mulighet til arb. som nordmenn.					Tallet på personer som svarte
Kjønn		Enig	Både og	Uenig	Vet ikke	I alt	
Alle		89.6	5.0	4.9	0.6	100.0	1272
....							
Mann		89.9	4.9	4.7	0.5	100.0	634
Kvinne		89.3	5.0	5.0	0.6	100.0	638

SSB REISE/F 3 2007		Innvandrere i Norge bør bestrebe seg på å bli så like nordmenn som mulig				Tallet på personer som svarte	
Kjønn	Enig	Både og	Uenig	Vet ikke	I alt		
Alle	45.3	18.1	36.1	0.5	100.0	1273	
....							
Mann	46.6	18.1	34.8	0.5	100.0	635	
Kvinne	44.0	18.0	37.5	0.5	100.0	638	

SSB REISE/F 3 2007		Ubehagelig med innvandrere som hjemmehjelp?			Tallet på personer som svarte	
Kjønn	Ja	Nei	Vet ikke	I alt		
Alle	9.8	89.4	0.8	100.0	1274	
....						
Mann	9.9	89.8	0.3	100.0	636	
Kvinne	9.7	89.0	1.3	100.0	638	

SSB REISE/F 3 2007		Ubehagelig med innvandrere som nabo?			Tallet på personer som svarte	
Kjønn	Ja	Nei	Vet ikke	I alt		
Alle	8.3	90.9	0.8	100.0	1270	
....						
Mann	9.2	90.2	0.6	100.0	632	
Kvinne	7.5	91.5	0.9	100.0	638	

SSB REISE/F 3 2007		Ubehagelig med innvandrere som svigersønn/-datter?			Tallet på personer som svarte	
Kjønn	Ja	Nei	Vet ikke	I alt		
Alle	31.9	63.8	4.3	100.0	1269	
....						
Mann	32.5	64.0	3.5	100.0	633	
Kvinne	31.3	63.7	5.0	100.0	636	

SSB REISE/F 3 2007		Adgang til Norge				Tallet på personer som svarte	
Kjønn	Lette- re	Som i dag	Vansk- elige- re	Vet ikke	I alt		
Alle	7.9	49.9	39.1	3.1	100.0	1270	
....							
Mann	7.4	50.6	39.9	2.1	100.0	634	
Kvinne	8.3	49.2	38.4	4.1	100.0	636	

SSB REISE/F 3 2007		Innvandrere flest gjør en nyttig innsats i norsk arbeidsliv.					Tallet på personer som svarte
Alder		Enig	Både og	Uenig	Vet ikke	I alt	
Alle		71.9	15.8	11.3	0.9	100.0	1269
....							
16-24 år		78.0	10.2	11.2	0.5	100.0	205
25-44 år		74.6	13.7	10.8	0.9	100.0	453
45-66 år		70.2	16.8	12.0	1.1	100.0	476
67-79 år		60.0	28.1	11.1	0.7	100.0	135
SSB REISE/F 3 2007		Innvandrere flest misbruker de sosiale velferdsordningene.					Tallet på personer som svarte
Alder		Enig	Både og	Uenig	Vet ikke	I alt	
Alle		30.9	21.0	45.5	2.6	100.0	1269
....							
16-24 år		31.2	14.6	53.7	0.5	100.0	205
25-44 år		24.6	20.9	52.5	2.0	100.0	455
45-66 år		31.8	23.2	41.9	3.2	100.0	475
67-79 år		48.5	23.1	22.4	6.0	100.0	134
SSB REISE/F 3 2007		Innvandrere flest beriker det kulturelle livet i Norge.					Tallet på personer som svarte
Alder		Enig	Både og	Uenig	Vet ikke	I alt	
Alle		66.7	14.4	17.6	1.3	100.0	1270
....							
16-24 år		68.8	10.7	19.0	1.5	100.0	205
25-44 år		75.0	11.6	12.3	1.1	100.0	456
45-66 år		63.4	15.5	19.7	1.3	100.0	476
67-79 år		46.6	25.6	26.3	1.5	100.0	133
SSB REISE/F 3 2007		Innvandrere flest er en kilde til utrygghet i samfunnet.					Tallet på personer som svarte
Alder		Enig	Både og	Uenig	Vet ikke	I alt	
Alle		34.7	18.8	45.5	0.9	100.0	1272
....							
16-24 år		31.7	13.7	53.7	1.0	100.0	205
25-44 år		29.6	15.1	54.2	1.1	100.0	456
45-66 år		37.0	22.7	39.5	0.8	100.0	476
67-79 år		48.9	25.2	25.2	0.7	100.0	135
SSB REISE/F 3 2007		Alle innv. i Norge bør ha samme mulighet til arb. som nordmenn.					Tallet på personer som svarte
Alder		Enig	Både og	Uenig	Vet ikke	I alt	
Alle		89.6	5.0	4.9	0.6	100.0	1272
....							
16-24 år		89.3	3.9	6.3	0.5	100.0	205
25-44 år		89.7	5.3	4.2	0.9	100.0	456
45-66 år		90.4	4.6	4.6	0.4	100.0	477
67-79 år		87.3	6.7	6.0	.	100.0	134

SSB REISE/F 3 2007		Innvandrere i Norge bør bestrebe seg på å bli så like nordmenn som mulig				Tallet på personer som svarte	
Alder	Enig	Både og	Uenig	Vet ikke	I alt		
Alle	45.3	18.1	36.1	0.5	100.0	1273	
....							
16-24 år	36.1	15.1	47.8	1.0	100.0	205	
25-44 år	42.3	17.5	39.7	0.4	100.0	456	
45-66 år	46.3	21.0	32.3	0.4	100.0	477	
67-79 år	65.9	14.1	20.0	.	100.0	135	

SSB REISE/F 3 2007		Ubehagelig med innvandrere som hjemmehjelp?			Tallet på personer som svarte	
Alder	Ja	Nei	Vet ikke	I alt		
Alle	9.8	89.4	0.8	100.0	1274	
....						
16-24 år	13.2	86.3	0.5	100.0	205	
25-44 år	8.6	90.6	0.9	100.0	456	
45-66 år	6.7	92.3	1.0	100.0	478	
67-79 år	20.0	80.0	.	100.0	135	

SSB REISE/F 3 2007		Ubehagelig med innvandrere som nabo?			Tallet på personer som svarte	
Alder	Ja	Nei	Vet ikke	I alt		
Alle	8.3	90.9	0.8	100.0	1270	
....						
16-24 år	5.4	93.7	1.0	100.0	205	
25-44 år	4.8	94.5	0.7	100.0	454	
45-66 år	11.1	87.8	1.0	100.0	477	
67-79 år	14.9	85.1	.	100.0	134	

SSB REISE/F 3 2007		Ubehagelig med innvandrere som svigersønn/-datter?			Tallet på personer som svarte	
Alder	Ja	Nei	Vet ikke	I alt		
Alle	31.9	63.8	4.3	100.0	1269	
....						
16-24 år	21.5	76.6	2.0	100.0	205	
25-44 år	27.6	68.7	3.8	100.0	453	
45-66 år	34.2	60.2	5.7	100.0	477	
67-79 år	54.5	41.0	4.5	100.0	134	

SSB REISE/F 3 2007		Adgang til Norge				Tallet på personer som svarte	
Alder	Lette-re	Som i dag	Vanskelige-re	Vet ikke	I alt		
Alle	7.9	49.9	39.1	3.1	100.0	1270	
....							
16-24 år	11.2	49.3	35.1	4.4	100.0	205	
25-44 år	8.4	53.3	35.0	3.3	100.0	454	
45-66 år	6.3	49.7	41.1	2.9	100.0	477	
67-79 år	6.7	40.3	52.2	0.7	100.0	134	

SSB REISE/F 3 2007 ----- Utdanning	Innvandrere flest gjør en nyttig innsats i norsk arbeidsliv.					Tallet på personer som svarte
	Enig	Både og	Uenig	Vet ikke	I alt	
Alle	71.9	16.3	11.1	0.8	100.0	1194
Grunnskolenivå	56.0	26.9	16.5	0.5	100.0	182
Vidgereg.skole-nivå	72.1	15.1	11.9	0.9	100.0	689
Univ./høgskole- nivå,kort	78.8	15.0	5.8	0.4	100.0	240
Univ./høgskole- nivå,lang	84.3	7.2	7.2	1.2	100.0	83

SSB REISE/F 3 2007 ----- Utdanning	Innvandrere flest misbruker de sosiale velferdsordningene.					Tallet på personer som svarte
	Enig	Både og	Uenig	Vet ikke	I alt	
Alle	31.0	21.3	45.4	2.3	100.0	1194
Grunnskolenivå	48.9	23.6	24.2	3.3	100.0	182
Vidgereg.skole-nivå	34.5	20.9	41.9	2.6	100.0	689
Univ./høgskole- nivå,kort	15.4	20.8	62.5	1.3	100.0	240
Univ./høgskole- nivå,lang	7.2	20.5	71.1	1.2	100.0	83

SSB REISE/F 3 2007 ----- Utdanning	Innvandrere flest beriker det kulturelle livet i Norge.					Tallet på personer som svarte
	Enig	Både og	Uenig	Vet ikke	I alt	
Alle	66.9	14.4	17.5	1.2	100.0	1195
Grunnskolenivå	54.7	19.9	22.7	2.8	100.0	181
Vidgereg.skole-nivå	63.6	14.9	20.2	1.3	100.0	689
Univ./høgskole- nivå,kort	81.0	10.7	8.3	.	100.0	242
Univ./høgskole- nivå,lang	80.7	8.4	10.8	.	100.0	83

SSB REISE/F 3 2007 ----- Utdanning	Innvandrere flest er en kilde til utrygghet i samfunnet.					Tallet på personer som svarte
	Enig	Både og	Uenig	Vet ikke	I alt	
Alle	34.9	19.4	44.9	0.8	100.0	1197
Grunnskolenivå	50.0	25.3	24.2	0.5	100.0	182
Vidgereg.skole-nivå	38.1	18.6	42.5	0.9	100.0	690
Univ./høgskole- nivå,kort	21.5	17.8	59.9	0.8	100.0	242
Univ./høgskole- nivå,lang	14.5	18.1	67.5	.	100.0	83

SSB REISE/F 3 2007 Utdanning	Alle innv. i Norge bør ha samme mulighet til arb. som nordmenn.				I alt	Tallet på personer som svarte
	Enig	Både og	Uenig	Vet ikke		
Alle	89.8	5.0	4.8	0.4	100.0	1197
....						
Grunnskolenivå	83.0	9.3	7.7	.	100.0	182
Vidgereg.skole-nivå	89.1	4.3	5.8	0.7	100.0	690
Univ./høgskole-nivå,kort	93.8	5.0	1.2	.	100.0	242
Univ./høgskole-nivå,lang	98.8	1.2	.	.	100.0	83

SSB REISE/F 3 2007 Utdanning	Innvandrere i Norge bør bestrebe seg på å bli så like nordmenn som mulig				I alt	Tallet på personer som svarte
	Enig	Både og	Uenig	Vet ikke		
Alle	45.7	18.4	35.5	0.3	100.0	1198
....						
Grunnskolenivå	56.6	18.7	24.7	.	100.0	182
Vidgereg.skole-nivå	49.3	16.4	33.7	0.6	100.0	691
Univ./høgskole-nivå,kort	33.9	21.1	45.0	.	100.0	242
Univ./høgskole-nivå,lang	26.5	27.7	45.8	.	100.0	83

SSB REISE/F 3 2007 Utdanning	Ubehagelig med innvandrere som hjemmehjelp?			I alt	Tallet på personer som svarte
	Ja	Nei	Vet ikke		
Alle	9.5	89.8	0.7	100.0	1199
....					
Grunnskolenivå	20.3	78.6	1.1	100.0	182
Vidgereg.skole-nivå	9.8	89.4	0.7	100.0	691
Univ./høgskole-nivå,kort	2.9	96.7	0.4	100.0	243
Univ./høgskole-nivå,lang	2.4	97.6	.	100.0	83

SSB REISE/F 3 2007 Utdanning	Ubehagelig med innvandrere som nabo?			I alt	Tallet på personer som svarte
	Ja	Nei	Vet ikke		
Alle	8.5	90.8	0.8	100.0	1195
....					
Grunnskolenivå	18.1	81.3	0.5	100.0	182
Vidgereg.skole-nivå	8.1	90.9	1.0	100.0	689
Univ./høgskole-nivå,kort	4.1	95.9	.	100.0	241
Univ./høgskole-nivå,lang	2.4	96.4	1.2	100.0	83

SSB REISE/F 3 2007 Utdanning	Ubehagelig med innvandrere som svigersønn/-datter?				I alt	Tallet på personer som svarte
	Ja	Nei	Vet ikke			
Alle	32.9	62.6	4.4	100.0	1194	
....						
Grunnskolenivå	47.8	48.4	3.8	100.0	182	
Vidgereg.skole-nivå	32.4	63.3	4.4	100.0	689	
Univ./høgskole-nivå, kort	28.3	67.1	4.6	100.0	240	
Univ./høgskole-nivå, lang	18.1	75.9	6.0	100.0	83	

SSB REISE/F 3 2007 Utdanning	Adgang til Norge				I alt	Tallet på personer som svarte
	Lette-re	Som i dag	Vansk-elige-re	Vet ikke		
Alle	7.4	49.5	40.1	3.0	100.0	1195
....						
Grunnskolenivå	4.4	37.6	56.4	1.7	100.0	181
Vidgereg.skole-nivå	6.1	45.7	44.8	3.5	100.0	690
Univ./høgskole-nivå, kort	9.5	66.4	21.6	2.5	100.0	241
Univ./høgskole-nivå, lang	19.3	57.8	19.3	3.6	100.0	83

SSB REISE/F 3 2007 Bostedsstrøk	Innvandrere flest gjør en nyttig innsats i norsk arbeidsliv.				I alt	Tallet på personer som svarte
	Enig	Både og	Uenig	Vet ikke		
Alle	71.8	15.8	11.5	0.9	100.0	1253
....						
Spredtbygde strøk	69.2	17.8	12.3	0.7	100.0	276
Tettb.strøk under 2000 bosatte	61.3	18.9	18.9	0.9	100.0	106
Tettb.strøk 2 000- 19 999 bosatte	73.2	15.3	10.7	0.8	100.0	354
Tettb.strøk 20 000- 99 999 bosatte	67.6	20.1	12.0	0.4	100.0	259
Tettb.strøk 100 000- bosatte	81.4	8.9	8.1	1.6	100.0	258

SSB REISE/F 3 2007 Bostedsstrøk	Innvandrere flest misbruker de sosiale velferdsordningene.				I alt	Tallet på personer som svarte
	Enig	Både og	Uenig	Vet ikke		
Alle	30.5	21.2	45.7	2.6	100.0	1253
....						
Spredtbygde strøk	32.0	21.5	42.5	4.0	100.0	275
Tettb.strøk under 2000 bosatte	38.7	18.9	40.6	1.9	100.0	106
Tettb.strøk 2 000- 19 999 bosatte	29.1	24.3	45.2	1.4	100.0	354
Tettb.strøk 20 000- 99 999 bosatte	32.6	18.0	46.4	3.1	100.0	261
Tettb.strøk 100 000- bosatte	25.3	21.0	51.0	2.7	100.0	257

SSB REISE/F 3 2007 ----- Bostedsstrøk	Innvandrere flest beriker det kulturelle livet i Norge.					I alt	Tallet på personer som svarte
	Enig	Både og	Uenig	Vet ikke			
Alle	66.5	14.4	17.8	1.3	100.0	1255	
....							
Spredtbygde strøk	66.2	11.6	21.1	1.1	100.0	275	
Tettb.strøk under 2000 bosatte	61.3	15.1	21.7	1.9	100.0	106	
Tettb.strøk 2 000- 19 999 bosatte	61.9	18.4	18.9	0.8	100.0	354	
Tettb.strøk 20 000- 99 999 bosatte	67.2	15.6	16.0	1.1	100.0	262	
Tettb.strøk 100 000- bosatte	74.8	10.5	12.8	1.9	100.0	258	
SSB REISE/F 3 2007 ----- Bostedsstrøk	Innvandrere flest er en kilde til utrygghet i samfunnet.					I alt	Tallet på personer som svarte
	Enig	Både og	Uenig	Vet ikke			
Alle	34.7	18.6	45.8	1.0	100.0	1256	
....							
Spredtbygde strøk	38.8	20.3	40.2	0.7	100.0	276	
Tettb.strøk under 2000 bosatte	33.0	21.7	44.3	0.9	100.0	106	
Tettb.strøk 2 000- 19 999 bosatte	41.2	19.8	39.0	.	100.0	354	
Tettb.strøk 20 000- 99 999 bosatte	32.6	19.2	46.7	1.5	100.0	261	
Tettb.strøk 100 000- bosatte	24.3	13.1	60.6	1.9	100.0	259	
SSB REISE/F 3 2007 ----- Bostedsstrøk	Alle innv. i Norge bør ha samme mulighet til arb. som nordmenn.					I alt	Tallet på personer som svarte
	Enig	Både og	Uenig	Vet ikke			
Alle	89.6	5.0	4.9	0.5	100.0	1256	
....							
Spredtbygde strøk	87.3	5.5	7.3	.	100.0	275	
Tettb.strøk under 2000 bosatte	83.0	8.5	6.6	1.9	100.0	106	
Tettb.strøk 2 000- 19 999 bosatte	91.0	4.0	5.1	.	100.0	354	
Tettb.strøk 20 000- 99 999 bosatte	89.3	6.9	3.8	.	100.0	262	
Tettb.strøk 100 000- bosatte	93.1	2.7	2.7	1.5	100.0	259	

SSB REISE/F 3 2007 ----- Bostedsstrøk	Innvandrere i Norge bør bestrebe seg på å bli så like nordmenn som mulig				I alt	Tallet på personer som svarte
	Enig	Både og	Uenig	Vet ikke		
Alle	45.3	18.1	36.2	0.5	100.0	1257
....						
Spredtbygde strøk	49.3	21.0	29.7	.	100.0	276
Tettb.strøk under 2000 bosatte	56.6	17.0	25.5	0.9	100.0	106
Tettb.strøk 2 000- 19 999 bosatte	46.0	17.5	36.2	0.3	100.0	354
Tettb.strøk 20 000- 99 999 bosatte	44.7	19.1	35.9	0.4	100.0	262
Tettb.strøk 100 000- bosatte	35.9	15.1	47.9	1.2	100.0	259

SSB REISE/F 3 2007 ----- Bostedsstrøk	Ubehagelig med innvandrere som hjemmehjelp?			I alt	Tallet på personer som svarte
	Ja	Nei	Vet ikke		
Alle	9.9	89.4	0.7	100.0	1258
....					
Spredtbygde strøk	9.7	89.9	0.4	100.0	277
Tettb.strøk under 2000 bosatte	16.0	82.1	1.9	100.0	106
Tettb.strøk 2 000- 19 999 bosatte	13.3	85.9	0.8	100.0	354
Tettb.strøk 20 000- 99 999 bosatte	7.6	92.4	.	100.0	262
Tettb.strøk 100 000- bosatte	5.0	93.8	1.2	100.0	259

SSB REISE/F 3 2007 ----- Bostedsstrøk	Ubehagelig med innvandrere som nabo?			I alt	Tallet på personer som svarte
	Ja	Nei	Vet ikke		
Alle	8.4	90.9	0.7	100.0	1254
....					
Spredtbygde strøk	7.3	92.3	0.4	100.0	274
Tettb.strøk under 2000 bosatte	11.3	86.8	1.9	100.0	106
Tettb.strøk 2 000- 19 999 bosatte	9.9	89.8	0.3	100.0	354
Tettb.strøk 20 000- 99 999 bosatte	8.4	90.5	1.1	100.0	262
Tettb.strøk 100 000- bosatte	6.2	93.0	0.8	100.0	258

SSB REISE/F 3 2007		Ubehagelig med innvandrere som svigersønn/-datter?				Tallet på personer som svarte
Bostedsstrøk		Ja	Nei	Vet ikke	I alt	
Alle		31.8	64.0	4.2	100.0	1253
....						
Spredtbygde strøk		30.9	65.5	3.6	100.0	275
Tettb.strøk under 2000 bosatte		35.8	58.5	5.7	100.0	106
Tettb.strøk 2 000- 19 999 bosatte		35.3	61.9	2.8	100.0	354
Tettb.strøk 20 000- 99 999 bosatte		32.7	61.2	6.2	100.0	260
Tettb.strøk 100 000- bosatte		25.2	70.5	4.3	100.0	258

SSB REISE/F 3 2007		Adgang til Norge				Tallet på personer som svarte
Bostedsstrøk		Lette- re	Som i dag	Vansk- elige- re	Vet ikke	I alt
Alle		7.8	50.2	39.0	3.0	100.0
....						
Spredtbygde strøk		5.8	47.5	43.8	2.9	100.0
Tettb.strøk under 2000 bosatte		5.7	46.2	45.3	2.8	100.0
Tettb.strøk 2 000- 19 999 bosatte		5.9	50.6	41.2	2.3	100.0
Tettb.strøk 20 000- 99 999 bosatte		9.6	51.0	35.6	3.8	100.0
Tettb.strøk 100 000- bosatte		11.7	53.3	31.5	3.5	100.0

SSB REISE/F 3 2007		Innvandrere flest gjør en nyttig innsats i norsk arbeidsliv.				Tallet på personer som svarte
Landsdel		Enig	Både og	Uenig	Vet ikke	I alt
Alle		71.9	15.8	11.3	0.9	100.0
....						
Akershus og Oslo		79.0	13.3	6.6	1.0	100.0
Hedmark og Oppland		61.8	25.5	10.0	2.7	100.0
Østlandet ellers		70.9	17.9	10.8	0.4	100.0
Agder og Rogaland		70.2	19.3	10.5	.	100.0
Vestlandet		71.3	13.0	15.2	0.4	100.0
Trøndelag		71.7	12.5	14.2	1.7	100.0
Nord-Norge		70.4	12.0	16.7	0.9	100.0

SSB REISE/F 3 2007		Innvandrere flest misbruker de sosiale velferdsordningene.				Tallet på personer som svarte
Landsdel		Enig	Både og	Uenig	Vet ikke	I alt
Alle		30.9	21.0	45.5	2.6	100.0
....						
Akershus og Oslo		28.3	17.1	51.4	3.1	100.0
Hedmark og Oppland		36.4	26.4	34.5	2.7	100.0
Østlandet ellers		32.0	24.0	41.6	2.4	100.0
Agder og Rogaland		29.8	24.6	43.9	1.8	100.0
Vestlandet		29.0	20.1	48.2	2.7	100.0
Trøndelag		30.8	22.5	44.2	2.5	100.0
Nord-Norge		35.2	13.0	49.1	2.8	100.0

SSB REISE/F 3 2007 Landsdel	Innvandrere flest beriker det kulturelle livet i Norge.					Tallet på personer som svarte
	Enig	Både og	Uenig	Vet ikke	I alt	
Alle	66.7	14.4	17.6	1.3	100.0	1270
....						
Akershus og Oslo	70.0	13.6	15.7	0.7	100.0	287
Hedmark og Oppland	59.1	19.1	20.9	0.9	100.0	110
Østlandet ellers	65.5	14.1	20.1	0.4	100.0	249
Agder og Rogaland	59.4	21.2	16.5	2.9	100.0	170
Vestlandet	70.2	10.2	17.8	1.8	100.0	225
Trøndelag	69.2	13.3	15.8	1.7	100.0	120
Nord-Norge	69.7	11.9	17.4	0.9	100.0	109

SSB REISE/F 3 2007 Landsdel	Innvandrere flest er en kilde til utrygghet i samfunnet.					Tallet på personer som svarte
	Enig	Både og	Uenig	Vet ikke	I alt	
Alle	34.7	18.8	45.5	0.9	100.0	1272
....						
Akershus og Oslo	28.9	18.1	51.6	1.4	100.0	287
Hedmark og Oppland	38.7	23.4	37.8	.	100.0	111
Østlandet ellers	36.5	18.9	43.8	0.8	100.0	249
Agder og Rogaland	37.4	21.6	39.8	1.2	100.0	171
Vestlandet	34.7	16.0	49.3	.	100.0	225
Trøndelag	39.2	18.3	40.8	1.7	100.0	120
Nord-Norge	33.0	17.4	47.7	1.8	100.0	109

SSB REISE/F 3 2007 Landsdel	Alle innv. i Norge bør ha samme mulighet til arb. som nordmenn.					Tallet på personer som svarte
	Enig	Både og	Uenig	Vet ikke	I alt	
Alle	89.6	5.0	4.9	0.6	100.0	1272
....						
Akershus og Oslo	93.7	4.2	1.4	0.7	100.0	287
Hedmark og Oppland	84.5	6.4	9.1	.	100.0	110
Østlandet ellers	94.0	3.2	2.4	0.4	100.0	250
Agder og Rogaland	84.8	9.4	5.3	0.6	100.0	171
Vestlandet	88.0	5.3	6.2	0.4	100.0	225
Trøndelag	87.5	4.2	6.7	1.7	100.0	120
Nord-Norge	87.2	2.8	10.1	.	100.0	109

SSB REISE/F 3 2007 Landsdel	Innvandrere i Norge bør bestrebe seg på å bli så like nordmenn som mulig					Tallet på personer som svarte
	Enig	Både og	Uenig	Vet ikke	I alt	
Alle	45.3	18.1	36.1	0.5	100.0	1273
....						
Akershus og Oslo	37.3	19.2	43.2	0.3	100.0	287
Hedmark og Oppland	57.7	13.5	28.8	.	100.0	111
Østlandet ellers	48.0	19.6	31.6	0.8	100.0	250
Agder og Rogaland	49.1	21.1	29.2	0.6	100.0	171
Vestlandet	47.1	12.9	40.0	.	100.0	225
Trøndelag	43.3	20.8	34.2	1.7	100.0	120
Nord-Norge	40.4	19.3	40.4	.	100.0	109

SSB REISE/F 3 2007		Ubehagelig med innvandrere som hjemmehjelp?				Tallet på personer som svarte
Landsdel	Ja	Nei	Vet ikke	I alt		
Alle	9.8	89.4	0.8	100.0	1274	
....						
Akershus og Oslo	8.4	90.9	0.7	100.0	287	
Hedmark og Oppland	11.7	88.3	.	100.0	111	
Østlandet ellers	8.4	91.2	0.4	100.0	251	
Agder og Rogaland	14.0	85.4	0.6	100.0	171	
Vestlandet	12.0	88.0	.	100.0	225	
Trøndelag	7.5	89.2	3.3	100.0	120	
Nord-Norge	6.4	91.7	1.8	100.0	109	

SSB REISE/F 3 2007		Ubehagelig med innvandrere som nabo?				Tallet på personer som svarte
Landsdel	Ja	Nei	Vet ikke	I alt		
Alle	8.3	90.9	0.8	100.0	1270	
....						
Akershus og Oslo	9.4	89.5	1.0	100.0	287	
Hedmark og Oppland	10.1	89.0	0.9	100.0	109	
Østlandet ellers	9.2	90.4	0.4	100.0	250	
Agder og Rogaland	7.6	91.8	0.6	100.0	171	
Vestlandet	6.7	92.4	0.9	100.0	224	
Trøndelag	5.0	93.3	1.7	100.0	120	
Nord-Norge	10.1	89.9	.	100.0	109	

SSB REISE/F 3 2007		Ubehagelig med innvandrere som svigersønn/-datter?				Tallet på personer som svarte
Landsdel	Ja	Nei	Vet ikke	I alt		
Alle	31.9	63.8	4.3	100.0	1269	
....						
Akershus og Oslo	31.2	64.9	3.9	100.0	285	
Hedmark og Oppland	27.9	69.4	2.7	100.0	111	
Østlandet ellers	38.0	58.0	4.0	100.0	250	
Agder og Rogaland	35.9	59.4	4.7	100.0	170	
Vestlandet	32.6	64.7	2.7	100.0	224	
Trøndelag	25.0	69.2	5.8	100.0	120	
Nord-Norge	23.9	67.9	8.3	100.0	109	

SSB REISE/F 3 2007		Adgang til Norge				Tallet på personer som svarte
Landsdel	Lette- re	Som i dag	Vansk- elige- re	Vet ikke	I alt	
Alle	7.9	49.9	39.1	3.1	100.0	1270
....						
Akershus og Oslo	11.8	48.8	36.9	2.4	100.0	287
Hedmark og Oppland	9.9	46.8	39.6	3.6	100.0	111
Østlandet ellers	6.4	56.6	35.3	1.6	100.0	249
Agder og Rogaland	7.6	46.8	41.5	4.1	100.0	171
Vestlandet	5.8	49.3	41.7	3.1	100.0	223
Trøndelag	4.2	51.7	40.8	3.3	100.0	120
Nord-Norge	7.3	45.0	42.2	5.5	100.0	109

SSB REISE/F 3 2007		Innvandrere flest gjør en nyttig innsats i norsk arbeidsliv.					Tallet på personer som svarte
Antall arenaer med kontakt til innvandrere		Enig	Både og	Uenig	Vet ikke	I alt	
Alle		72.1	15.8	11.4	0.7	100.0	1265
....							
Ingen		60.3	23.1	15.3	1.3	100.0	373
En		71.6	15.0	13.0	0.4	100.0	461
To		82.5	11.3	5.5	0.7	100.0	274
Tre eller flere		83.4	8.9	7.6	.	100.0	157

SSB REISE/F 3 2007		Innvandrere flest misbruker de sosiale velferdsordningene.					Tallet på personer som svarte
Antall arenaer med kontakt til innvandrere		Enig	Både og	Uenig	Vet ikke	I alt	
Alle		30.9	21.0	45.7	2.4	100.0	1266
....							
Ingen		40.9	23.0	31.6	4.5	100.0	374
En		31.9	21.5	45.3	1.3	100.0	461
To		23.4	18.6	56.2	1.8	100.0	274
Tre eller flere		17.2	19.1	61.8	1.9	100.0	157

SSB REISE/F 3 2007		Innvandrere flest beriker det kulturelle livet i Norge.					Tallet på personer som svarte
Antall arenaer med kontakt til innvandrere		Enig	Både og	Uenig	Vet ikke	I alt	
Alle		66.9	14.4	17.7	1.0	100.0	1267
....							
Ingen		52.5	17.6	28.3	1.6	100.0	375
En		69.3	15.4	14.1	1.1	100.0	460
To		76.0	11.3	12.0	0.7	100.0	275
Tre eller flere		77.7	9.6	12.7	.	100.0	157

SSB REISE/F 3 2007		Innvandrere flest er en kilde til utrygghet i samfunnet.					Tallet på personer som svarte
Antall arenaer med kontakt til innvandrere		Enig	Både og	Uenig	Vet ikke	I alt	
Alle		34.8	18.8	45.6	0.7	100.0	1269
....							
Ingen		46.8	19.7	32.7	0.8	100.0	376
En		33.2	22.1	43.8	0.9	100.0	461
To		26.9	16.4	56.0	0.7	100.0	275
Tre eller flere		24.8	11.5	63.7	.	100.0	157

SSB REISE/F 3 2007		Alle innv. i Norge bør ha samme mulighet til arb. som nordmenn.				Tallet på personer som svarte	
Antall arenaer med kontakt til innvandrere	Enig	Både og	Uenig	Vet ikke	I alt		
Alle	89.8	5.0	4.9	0.3	100.0	1269	
....							
Ingen	84.8	6.6	8.5	.	100.0	376	
En	89.6	5.9	3.9	0.7	100.0	461	
To	94.5	2.2	2.9	0.4	100.0	275	
Tre eller flere	94.3	3.2	2.5	.	100.0	157	

SSB REISE/F 3 2007		Innvandrere i Norge bør bestrebe seg på å bli så like nordmenn som mulig				Tallet på personer som svarte	
Antall arenaer med kontakt til innvandrere	Enig	Både og	Uenig	Vet ikke	I alt		
Alle	45.4	18.1	36.2	0.2	100.0	1270	
....							
Ingen	54.0	18.6	26.9	0.5	100.0	376	
En	50.0	17.3	32.5	0.2	100.0	462	
To	36.0	19.6	44.4	.	100.0	275	
Tre eller flere	28.0	16.6	55.4	.	100.0	157	

SSB REISE/F 3 2007		Ubehagelig med innvandrere som hjemmehjelp?			Tallet på personer som svarte	
Antall arenaer med kontakt til innvandrere	Ja	Nei	Vet ikke	I alt		
Alle	9.8	89.6	0.6	100.0	1271	
....						
Ingen	14.6	84.4	1.1	100.0	377	
En	11.9	87.4	0.6	100.0	462	
To	4.4	95.6	.	100.0	275	
Tre eller flere	1.9	98.1	.	100.0	157	

SSB REISE/F 3 2007		Ubehagelig med innvandrere som nabo?			Tallet på personer som svarte	
Antall arenaer med kontakt til innvandrere	Ja	Nei	Vet ikke	I alt		
Alle	8.4	91.1	0.6	100.0	1267	
....						
Ingen	15.7	84.0	0.3	100.0	376	
En	7.2	92.0	0.9	100.0	461	
To	4.4	95.3	0.4	100.0	274	
Tre eller flere	1.3	98.1	0.6	100.0	156	

SSB REISE/F 3 2007		Ubehagelig med innvandrere som svigersønn/-datter?			Tallet på personer som svarte	
Antall arenaer med kontakt til innvandrere	Ja	Nei	Vet ikke	I alt		
Alle	32.0	64.0	4.0	100.0	1266	
....						
Ingen	47.3	47.3	5.3	100.0	376	
En	31.9	63.8	4.3	100.0	461	
To	22.0	75.5	2.6	100.0	273	
Tre eller flere	12.8	84.6	2.6	100.0	156	

SSB REISE/F 3 2007 ----- Antall arenaer med kontakt til innvandrere	Adgang til Norge					Tallet på personer som svarte
	Lette- re	Som i dag	Vansk- elige- re	Vet ikke	I alt	
Alle	7.9	50.0	39.2	2.8	100.0	1267
Ingen	4.0	45.7	48.1	2.1	100.0	374
En	6.7	49.8	40.9	2.6	100.0	462
To	13.5	51.1	32.1	3.3	100.0	274
Tre eller flere	10.8	59.2	25.5	4.5	100.0	157

SSB REISE/F 3 2007 ----- Kontakt med hvor mange innvandrere?	Innvandrere flest gjør en nyttig innsats i norsk arbeidsliv.				Tallet på personer som svarte	
	Enig	Både og	Uenig	Vet ikke		
Alle	72.1	15.8	11.4	0.7	100.0	1265
Har ikke kontakt	60.3	23.1	15.3	1.3	100.0	373
1	70.2	17.5	12.3	.	100.0	57
2-4	70.6	15.7	13.7	.	100.0	344
5-10	81.6	10.2	7.5	0.7	100.0	293
Flere enn 10	84.2	9.7	5.1	1.0	100.0	196
Vet ikke	.	50.0	50.0	.	100.0	2

SSB REISE/F 3 2007 ----- Kontakt med hvor mange innvandrere?	Innvandrere flest misbruker de sosiale velferdsordningene.				Tallet på personer som svarte	
	Enig	Både og	Uenig	Vet ikke		
Alle	30.9	21.0	45.7	2.4	100.0	1266
Har ikke kontakt	40.9	23.0	31.6	4.5	100.0	374
1	36.8	24.6	36.8	1.8	100.0	57
2-4	33.4	19.8	45.3	1.5	100.0	344
5-10	20.5	21.9	55.8	1.7	100.0	292
Flere enn 10	20.9	17.3	60.7	1.0	100.0	196
Vet ikke	33.3	.	33.3	33.3	100.0	3

SSB REISE/F 3 2007 ----- Kontakt med hvor mange innvandrere?	Innvandrere flest beriker det kulturelle livet i Norge.				Tallet på personer som svarte	
	Enig	Både og	Uenig	Vet ikke		
Alle	66.9	14.4	17.7	1.0	100.0	1267
Har ikke kontakt	52.5	17.6	28.3	1.6	100.0	375
1	67.9	17.9	14.3	.	100.0	56
2-4	68.6	15.7	14.8	0.9	100.0	344
5-10	75.8	10.6	12.6	1.0	100.0	293
Flere enn 10	77.6	11.2	10.7	0.5	100.0	196
Vet ikke	66.7	.	33.3	.	100.0	3

SSB REISE/F 3 2007 Kontakt med hvor mange innvandrere?	Innvandrere flest er en kilde til utrygghet i samfunnet.				I alt	Tallet på personer som svarte
	Enig	Både og	Uenig	Vet ikke		
Alle	34.8	18.8	45.6	0.7	100.0	1269
....						
Har ikke kontakt	46.8	19.7	32.7	0.8	100.0	376
1	33.3	28.1	38.6	.	100.0	57
2-4	37.2	18.6	43.6	0.6	100.0	344
5-10	24.9	20.5	53.9	0.7	100.0	293
Flere enn 10	22.4	12.8	64.3	0.5	100.0	196
Vet ikke	66.7	.	.	33.3	100.0	3

SSB REISE/F 3 2007 Kontakt med hvor mange innvandrere?	Alle innv. i Norge bør ha samme mulighet til arb. som nordmenn.				I alt	Tallet på personer som svarte
	Enig	Både og	Uenig	Vet ikke		
Alle	89.8	5.0	4.9	0.3	100.0	1269
....						
Har ikke kontakt	84.8	6.6	8.5	.	100.0	376
1	91.1	8.9	.	.	100.0	56
2-4	92.2	3.8	4.1	.	100.0	344
5-10	91.5	3.7	4.1	0.7	100.0	294
Flere enn 10	92.9	4.6	2.0	0.5	100.0	196
Vet ikke	66.7	.	.	33.3	100.0	3

SSB REISE/F 3 2007 Kontakt med hvor mange innvandrere?	Innvandrere i Norge bør bestrebe seg på å bli så like nordmenn som mulig				I alt	Tallet på personer som svarte
	Enig	Både og	Uenig	Vet ikke		
Alle	45.4	18.1	36.2	0.2	100.0	1270
....						
Har ikke kontakt	54.0	18.6	26.9	0.5	100.0	376
1	56.1	22.8	21.1	.	100.0	57
2-4	45.9	18.6	35.2	0.3	100.0	344
5-10	38.1	17.7	44.2	.	100.0	294
Flere enn 10	35.7	15.8	48.5	.	100.0	196
Vet ikke	66.7	.	33.3	.	100.0	3

SSB REISE/F 3 2007 Kontakt med hvor mange innvandrere?	Ubehagelig med innvandrere som hjemmehjelp?			I alt	Tallet på personer som svarte
	Ja	Nei	Vet ikke		
Alle	9.8	89.6	0.6	100.0	1271
....					
Har ikke kontakt	14.6	84.4	1.1	100.0	377
1	8.8	91.2	.	100.0	57
2-4	9.6	90.1	0.3	100.0	344
5-10	7.8	91.8	0.3	100.0	294
Flere enn 10	4.6	94.9	0.5	100.0	196
Vet ikke	.	100.0	.	100.0	3

SSB REISE/F 3 2007 ----- Kontakt med hvor mange innvandrere?	Ubehagelig med innvandrere som nabo?			I alt	Tallet på personer som svarte
	Ja	Nei	Vet ikke		
Alle	8.4	91.1	0.6	100.0	1267
....					
Har ikke kontakt	15.7	84.0	0.3	100.0	376
1	19.6	78.6	1.8	100.0	56
2-4	4.7	94.8	0.6	100.0	344
5-10	4.4	95.2	0.3	100.0	293
Flere enn 10	3.6	95.4	1.0	100.0	195
Vet ikke	.	100.0	.	100.0	3

SSB REISE/F 3 2007 ----- Kontakt med hvor mange innvandrere?	Ubehagelig med innvandrere som svigersønn/-datter?			I alt	Tallet på personer som svarte
	Ja	Nei	Vet ikke		
Alle	32.0	64.0	4.0	100.0	1266
....					
Har ikke kontakt	47.3	47.3	5.3	100.0	376
1	42.1	50.9	7.0	100.0	57
2-4	31.4	64.5	4.1	100.0	344
5-10	20.3	77.2	2.4	100.0	290
Flere enn 10	17.9	79.1	3.1	100.0	196
Vet ikke	33.3	66.7	.	100.0	3

SSB REISE/F 3 2007 ----- Kontakt med hvor mange innvandrere?	Adgang til Norge				I alt	Tallet på personer som svarte
	Lette- re	Som i dag	Vansk- elige- re	Vet ikke		
Alle	7.9	50.0	39.2	2.8	100.0	1267
....						
Har ikke kontakt	4.0	45.7	48.1	2.1	100.0	374
1	1.8	52.6	42.1	3.5	100.0	57
2-4	8.4	46.5	42.7	2.3	100.0	344
5-10	9.9	58.0	29.7	2.4	100.0	293
Flere enn 10	13.3	52.6	29.1	5.1	100.0	196
Vet ikke	.	.	66.7	33.3	100.0	3

SSB REISE/F 3 2007 ----- Hvor ofte kontakt med innvandrere?	Innvandrere flest gjør en nyttig innsats i norsk arbeidsliv.				I alt	Tallet på personer som svarte
	Enig	Både og	Uenig	Vet ikke		
Alle	72.2	15.7	11.4	0.7	100.0	1264
....						
Har ikke kontakt	60.3	23.1	15.3	1.3	100.0	373
Sjeldnere enn månedlig	68.2	20.5	11.4	.	100.0	44
Månedlig	71.1	15.6	13.3	.	100.0	135
Ukentlig	77.8	12.2	9.4	0.6	100.0	361
Daglig	79.8	11.1	8.5	0.6	100.0	351

SSB REISE/F 3 2007		Innvandrere flest misbruker de sosiale velferdsordningene.				Tallet på personer som svarte	
Hvor ofte kontakt med innvandrere?		Enig	Både og Uenig	Vet ikke	I alt		
Alle		30.8	21.0	45.7	2.5	100.0	1265
....							
Har ikke kontakt		40.9	23.0	31.6	4.5	100.0	374
Sjeldnere enn månedlig		48.9	20.0	24.4	6.7	100.0	45
Månedlig		33.3	21.5	43.7	1.5	100.0	135
Ukentlig		21.1	18.9	58.3	1.7	100.0	360
Daglig		26.8	21.1	51.3	0.9	100.0	351

SSB REISE/F 3 2007		Innvandrere flest beriker det kulturelle livet i Norge.				Tallet på personer som svarte	
Hvor ofte kontakt med innvandrere?		Enig	Både og Uenig	Vet ikke	I alt		
Alle		66.9	14.4	17.7	1.0	100.0	1267
....							
Har ikke kontakt		52.5	17.6	28.3	1.6	100.0	375
Sjeldnere enn månedlig		62.2	22.2	15.6	.	100.0	45
Månedlig		65.7	14.9	18.7	0.7	100.0	134
Ukentlig		75.9	12.2	10.8	1.1	100.0	361
Daglig		73.9	12.2	13.4	0.6	100.0	352

SSB REISE/F 3 2007		Innvandrere flest er en kilde til utrygghet i samfunnet.				Tallet på personer som svarte	
Hvor ofte kontakt med innvandrere?		Enig	Både og Uenig	Vet ikke	I alt		
Alle		34.9	18.8	45.6	0.7	100.0	1268
....							
Har ikke kontakt		46.8	19.7	32.7	0.8	100.0	376
Sjeldnere enn månedlig		37.8	22.2	37.8	2.2	100.0	45
Månedlig		30.4	26.7	43.0	.	100.0	135
Ukentlig		24.7	17.8	56.9	0.6	100.0	360
Daglig		33.8	15.6	49.7	0.9	100.0	352

SSB REISE/F 3 2007		Alle innv. i Norge bør ha samme mulighet til arb. som nordmenn.				Tallet på personer som svarte	
Hvor ofte kontakt med innvandrere?		Enig	Både og Uenig	Vet ikke	I alt		
Alle		89.9	5.0	4.9	0.2	100.0	1268
....							
Har ikke kontakt		84.8	6.6	8.5	.	100.0	376
Sjeldnere enn månedlig		82.2	8.9	8.9	.	100.0	45
Månedlig		94.8	1.5	3.7	.	100.0	134
Ukentlig		90.6	5.3	3.6	0.6	100.0	361
Daglig		93.8	3.7	2.3	0.3	100.0	352

SSB REISE/F 3 2007 ----- Hvor ofte kontakt med innvandrere?	Innvandrere i Norge bør bestrebe seg på å bli så like nordmenn som mulig				I alt	Tallet på personer som svarte
	Enig	Både og	Uenig	Vet ikke		
Alle	45.4	18.1	36.2	0.2	100.0	1269
....						
Har ikke kontakt	54.0	18.6	26.9	0.5	100.0	376
Sjeldnere enn månedlig	48.9	22.2	28.9	.	100.0	45
Månedlig	45.9	17.0	37.0	.	100.0	135
Ukentlig	36.0	18.6	45.2	0.3	100.0	361
Daglig	45.2	17.0	37.8	.	100.0	352

SSB REISE/F 3 2007 ----- Hvor ofte kontakt med innvandrere?	Ubehagelig med innvandrere som hjemmehjelp?			I alt	Tallet på personer som svarte
	Ja	Nei	Vet ikke		
Alle	9.8	89.7	0.6	100.0	1270
....					
Har ikke kontakt	14.6	84.4	1.1	100.0	377
Sjeldnere enn månedlig	11.1	86.7	2.2	100.0	45
Månedlig	7.4	92.6	.	100.0	135
Ukentlig	6.9	92.8	0.3	100.0	361
Daglig	8.2	91.5	0.3	100.0	352

SSB REISE/F 3 2007 ----- Hvor ofte kontakt med innvandrere?	Ubehagelig med innvandrere som nabo?			I alt	Tallet på personer som svarte
	Ja	Nei	Vet ikke		
Alle	8.3	91.2	0.6	100.0	1266
....					
Har ikke kontakt	15.7	84.0	0.3	100.0	376
Sjeldnere enn månedlig	13.3	84.4	2.2	100.0	45
Månedlig	6.0	92.5	1.5	100.0	134
Ukentlig	3.3	96.4	0.3	100.0	360
Daglig	5.7	93.7	0.6	100.0	351

SSB REISE/F 3 2007 ----- Hvor ofte kontakt med innvandrere?	Ubehagelig med innvandrere som svigersønn/-datter?			I alt	Tallet på personer som svarte
	Ja	Nei	Vet ikke		
Alle	32.0	64.0	4.0	100.0	1265
....					
Har ikke kontakt	47.3	47.3	5.3	100.0	376
Sjeldnere enn månedlig	35.6	57.8	6.7	100.0	45
Månedlig	30.8	65.4	3.8	100.0	133
Ukentlig	22.4	74.5	3.0	100.0	361
Daglig	25.4	71.4	3.1	100.0	350

SSB REISE/F 3 2007	Adgang til Norge						Tallet på personer som svarte
Hvor ofte kontakt med innvandrere?	Lette- re	Som i dag	Vansk- elige- re	Vet ikke	I alt		
Alle	7.9	50.1	39.2	2.8	100.0		1266
....							
Har ikke kontakt	4.0	45.7	48.1	2.1	100.0		374
Sjeldnere enn månedlig	4.4	46.7	46.7	2.2	100.0		45
Månedlig	8.1	46.7	42.2	3.0	100.0		135
Ukentlig	10.2	56.2	29.1	4.4	100.0		361
Daglig	10.0	50.1	37.9	2.0	100.0		351

SSB REISE/F 3 2007	Innvandrere flest gjør en nyttig innsats i norsk arbeidsliv.						Tallet på personer som svarte
Personlig erfaring med innvandrerkontakt	Enig	Både og	Uenig	Vet ikke	I alt		
Alle	72.1	15.8	11.4	0.7	100.0		1265
....							
Har ikke kontakt	60.3	23.1	15.3	1.3	100.0		373
Hovedsak. negativ	42.9	14.3	42.9	.	100.0		7
Både pos. og neg.	66.7	16.9	15.2	1.3	100.0		237
Hovedsak. positiv	81.2	11.3	7.4	0.2	100.0		648

SSB REISE/F 3 2007	Innvandrere flest misbruker de sosiale velferdsordningene.						Tallet på personer som svarte
Personlig erfaring med innvandrerkontakt	Enig	Både og	Uenig	Vet ikke	I alt		
Alle	30.9	21.0	45.7	2.4	100.0		1266
....							
Har ikke kontakt	40.9	23.0	31.6	4.5	100.0		374
Hovedsak. negativ	71.4	14.3	14.3	.	100.0		7
Både pos. og neg.	38.2	20.6	38.7	2.5	100.0		238
Hovedsak. positiv	21.9	20.1	56.7	1.2	100.0		647

SSB REISE/F 3 2007	Innvandrere flest beriker det kulturelle livet i Norge.						Tallet på personer som svarte
Personlig erfaring med innvandrerkontakt	Enig	Både og	Uenig	Vet ikke	I alt		
Alle	66.9	14.4	17.7	1.0	100.0		1267
....							
Har ikke kontakt	52.5	17.6	28.3	1.6	100.0		375
Hovedsak. negativ	42.9	42.9	14.3	.	100.0		7
Både pos. og neg.	60.9	16.0	21.8	1.3	100.0		238
Hovedsak. positiv	77.6	11.7	10.0	0.6	100.0		647

SSB REISE/F 3 2007	Innvandrere flest er en kilde til utrygghet i samfunnet.						Tallet på personer som svarte
Personlig erfaring med innvandrerkontakt	Enig	Både og	Uenig	Vet ikke	I alt		
Alle	34.8	18.8	45.6	0.7	100.0		1269
....							
Har ikke kontakt	46.8	19.7	32.7	0.8	100.0		376
Hovedsak. negativ	57.1	14.3	28.6	.	100.0		7
Både pos. og neg.	39.7	19.7	39.7	0.8	100.0		239
Hovedsak. positiv	25.8	18.1	55.5	0.6	100.0		647

SSB REISE/F 3 2007 ----- Personlig erfaring med innvandrerkontakt	Alle innv. i Norge bør ha samme mulighet til arb. som nordmenn.				I alt	Tallet på personer som svarte
	Enig	Både og	Uenig	Vet ikke		
Alle	89.8	5.0	4.9	0.3	100.0	1269
Har ikke kontakt	84.8	6.6	8.5	.	100.0	376
Hovedsak. negativ	85.7	.	14.3	.	100.0	7
Både pos. og neg.	85.8	5.9	7.5	0.8	100.0	239
Hovedsak. positiv	94.3	3.7	1.7	0.3	100.0	647

SSB REISE/F 3 2007 ----- Personlig erfaring med innvandrerkontakt	Innvandrere i Norge bør bestrebe seg på å bli så like nordmenn som mulig				I alt	Tallet på personer som svarte
	Enig	Både og	Uenig	Vet ikke		
Alle	45.4	18.1	36.2	0.2	100.0	1270
Har ikke kontakt	54.0	18.6	26.9	0.5	100.0	376
Hovedsak. negativ	71.4	14.3	14.3	.	100.0	7
Både pos. og neg.	48.5	16.3	35.1	.	100.0	239
Hovedsak. positiv	39.0	18.5	42.3	0.2	100.0	648

SSB REISE/F 3 2007 ----- Personlig erfaring med innvandrerkontakt	Ubehagelig med innvandrere som hjemmehjelp?			I alt	Tallet på personer som svarte
	Ja	Nei	Vet ikke		
Alle	9.8	89.6	0.6	100.0	1271
Har ikke kontakt	14.6	84.4	1.1	100.0	377
Hovedsak. negativ	28.6	71.4	.	100.0	7
Både pos. og neg.	15.1	84.5	0.4	100.0	239
Hovedsak. positiv	4.9	94.8	0.3	100.0	648

SSB REISE/F 3 2007 ----- Personlig erfaring med innvandrerkontakt	Ubehagelig med innvandrere som nabo?			I alt	Tallet på personer som svarte
	Ja	Nei	Vet ikke		
Alle	8.4	91.1	0.6	100.0	1267
Har ikke kontakt	15.7	84.0	0.3	100.0	376
Hovedsak. negativ	57.1	42.9	.	100.0	7
Både pos. og neg.	6.8	91.6	1.7	100.0	237
Hovedsak. positiv	4.2	95.5	0.3	100.0	647

SSB REISE/F 3 2007 ----- Personlig erfaring med innvandrerkontakt	Ubehagelig med innvandrere som svigersønn/-datter?			I alt	Tallet på personer som svarte
	Ja	Nei	Vet ikke		
Alle	32.0	64.0	4.0	100.0	1266
Har ikke kontakt	47.3	47.3	5.3	100.0	376
Hovedsak. negativ	85.7	14.3	.	100.0	7
Både pos. og neg.	35.3	60.9	3.8	100.0	238
Hovedsak. positiv	21.2	75.3	3.4	100.0	645

SSB REISE/F 3 2007	Adgang til Norge					I alt	Tallet på personer som svarte
	Lette-re	Som i dag	Vansk-elige-re	Vet ikke			
Alle	7.9	50.0	39.2	2.8	100.0	1267	
....							
Har ikke kontakt	4.0	45.7	48.1	2.1	100.0	374	
Hovedsak. negativ	14.3	14.3	71.4	.	100.0	7	
Både pos. og neg.	2.9	44.5	48.7	3.8	100.0	238	
Hovedsak. positiv	11.9	54.9	30.2	2.9	100.0	648	

SSB REISE/F 3 2007	Antall arenaer med kontakt til innvandrere				I alt	Tallet på personer som svarte
	Ingen	En	To	Tre eller flere		
Alle	29.7	36.3	21.6	12.4	100.0	1271
....						
Mann	29.8	38.1	18.6	13.5	100.0	635
Kvinne	29.6	34.6	24.7	11.2	100.0	636

SSB REISE/F 3 2007	Antall arenaer med kontakt til innvandrere				I alt	Tallet på personer som svarte
	Ingen	En	To	Tre eller flere		
Alle	29.7	36.3	21.6	12.4	100.0	1271
....						
16-24 år	24.5	39.2	20.6	15.7	100.0	204
25-44 år	19.3	36.5	27.5	16.7	100.0	455
45-66 år	31.7	38.6	19.9	9.9	100.0	477
67- år	65.2	23.7	9.6	1.5	100.0	135

SSB REISE/F 3 2007	Antall arenaer med kontakt til innvandrere				I alt	Tallet på personer som svarte
	Ingen	En	To	Tre eller flere		
Alle	30.3	35.5	22.1	12.1	100.0	1196
....						
Grunnskolenivå	48.9	28.6	13.7	8.8	100.0	182
Vidgerereg.skole-nivå	29.7	35.9	21.9	12.5	100.0	688
Univ./høgskole-nivå,kort	23.5	39.5	24.7	12.3	100.0	243
Univ./høgskole-nivå,lang	14.5	36.1	33.7	15.7	100.0	83

SSB REISE/F 3 2007 ----- Bostedsstrøk	Antall arenaer med kontakt til innvandrere					I alt	Tallet på personer som svarte
	Ingen	En	To	Tre eller flere			
Alle	29.6	36.5	21.4	12.4	100.0		1255
....							
Spredtbygde strøk	37.9	36.8	15.9	9.4	100.0		277
Tettb.strøk under 2000 bosatte	33.3	44.8	14.3	7.6	100.0		105
Tettb.strøk 2 000- 19 999 bosatte	28.5	36.7	21.5	13.3	100.0		354
Tettb.strøk 20 000- 99 999 bosatte	30.5	34.4	24.4	10.7	100.0		262
Tettb.strøk 100 000- bosatte	19.8	34.6	27.2	18.3	100.0		257

SSB REISE/F 3 2007 ----- Landsdel	Antall arenaer med kontakt til innvandrere					I alt	Tallet på personer som svarte
	Ingen	En	To	Tre eller flere			
Alle	29.7	36.3	21.6	12.4	100.0		1271
....							
Akershus og Oslo	20.6	37.3	23.7	18.5	100.0		287
Hedmark og Oppland	35.1	33.3	18.9	12.6	100.0		111
Østlandet ellers	27.1	37.8	25.1	10.0	100.0		251
Agder og Rogaland	32.4	42.4	19.4	5.9	100.0		170
Vestlandet	32.4	34.2	20.0	13.3	100.0		225
Trøndelag	35.6	33.9	22.0	8.5	100.0		118
Nord-Norge	37.6	31.2	17.4	13.8	100.0		109

SSB REISE/F 3 2007 ----- Kontakt med hvor mange innvandrere?	Antall arenaer med kontakt til innvandrere					I alt	Tallet på personer som svarte
	Ingen	En	To	Tre eller flere			
Alle	29.7	36.3	21.6	12.4	100.0		1271
....							
Har ikke kontakt	100.0	.	.	.	100.0		377
1	.	84.2	14.0	1.8	100.0		57
2-4	.	65.4	29.4	5.2	100.0		344
5-10	.	44.2	36.4	19.4	100.0		294
Flere enn 10	.	28.6	30.1	41.3	100.0		196
Vet ikke	.	100.0	.	.	100.0		3

SSB REISE/F 3 2007 ----- Hvor ofte kontakt med innvandrere?	Antall arenaer med kontakt til innvandrere					I alt	Tallet på personer som svarte
	Ingen	En	To	Tre eller flere			
Alle	29.7	36.3	21.7	12.4	100.0		1270
....							
Har ikke kontakt	100.0	.	.	.	100.0		377
Sjeldnere enn månedlig	.	71.1	26.7	2.2	100.0		45
Månedlig	.	65.9	27.4	6.7	100.0		135
Ukentlig	.	49.6	34.9	15.5	100.0		361
Daglig	.	45.7	28.4	25.9	100.0		352

SSB REISE/F 3 2007 ----- Personlig erfaring med innvandrerkontakt	Antall arenaer med kontakt til innvandrere					I alt	Tallet på personer som svarte
	Ingen	En	To	Tre eller flere			
Alle	29.7	36.3	21.6	12.4	100.0	1271	
....							
Har ikke kontakt	100.0	.	.	.	100.0	377	
Hovedsak. negativ	.	85.7	14.3	.	100.0	7	
Både pos. og neg.	.	49.8	32.6	17.6	100.0	239	
Hovedsak. positiv	.	52.0	30.2	17.7	100.0	648	

SSB REISE/F 3 2007 ----- Kjønn	Kontakt med hvor mange innvandrere?							Tallet på personer som svarte
	Har ikke kontakt	1	2-4	5-10	Flere enn 10	Vet ikke	I alt	
Alle	29.7	4.5	27.1	23.1	15.4	0.2	100.0	1271
....								
Mann	29.8	3.6	27.6	22.5	16.1	0.5	100.0	635
Kvinne	29.6	5.3	26.6	23.7	14.8	.	100.0	636

SSB REISE/F 3 2007 ----- Alder	Kontakt med hvor mange innvandrere?							Tallet på personer som svarte
	Har ikke kontakt	1	2-4	5-10	Flere enn 10	Vet ikke	I alt	
Alle	29.7	4.5	27.1	23.1	15.4	0.2	100.0	1271
....								
16-24 år	24.5	3.4	31.9	23.5	16.7	.	100.0	204
25-44 år	19.3	4.2	28.4	30.3	17.4	0.4	100.0	455
45-66 år	31.7	5.0	27.5	19.9	15.7	0.2	100.0	477
67- år	65.2	5.2	14.1	9.6	5.9	.	100.0	135

SSB REISE/F 3 2007 ----- Utdanning	Kontakt med hvor mange innvandrere?							Tallet på personer som svarte
	Har ikke kontakt	1	2-4	5-10	Flere enn 10	Vet ikke	I alt	
Alle	30.3	4.6	26.5	23.3	15.1	0.3	100.0	1196
....								
Grunnskolenivå	48.9	4.4	20.3	14.3	12.1	.	100.0	182
Videreg.skole-nivå	29.7	4.5	27.8	24.3	13.5	0.3	100.0	688
Univ./høgskole-nivå,kort	23.5	4.5	26.3	26.3	18.9	0.4	100.0	243
Univ./høgskole-nivå,lang	14.5	6.0	30.1	26.5	22.9	.	100.0	83

SSB REISE/F 3 2007	Kontakt med hvor mange innvandrere?							I alt	Tallet på personer som svarte
	Har ikke kontakt	1	2-4	5-10	Flere enn 10	Vet ikke			
Bostedsstrøk									
Alle	29.6	4.5	27.2	22.9	15.5	0.2	100.0	1255	
....									
Spredtbygde strøk	37.9	4.7	28.9	19.1	9.4	.	100.0	277	
Tettb.strøk under 2000 bosatte	33.3	4.8	32.4	16.2	12.4	1.0	100.0	105	
Tettb.strøk 2 000- 19 999 bosatte	28.5	4.5	26.3	26.0	14.4	0.3	100.0	354	
Tettb.strøk 20 000- 99 999 bosatte	30.5	5.0	25.6	22.5	16.0	0.4	100.0	262	
Tettb.strøk 100 000- bosatte	19.8	3.5	26.1	26.1	24.5	.	100.0	257	

SSB REISE/F 3 2007	Kontakt med hvor mange innvandrere?							I alt	Tallet på personer som svarte
	Har ikke kontakt	1	2-4	5-10	Flere enn 10	Vet ikke			
Landsdel									
Alle	29.7	4.5	27.1	23.1	15.4	0.2	100.0	1271	
....									
Akershus og Oslo	20.6	4.2	24.0	25.1	25.8	0.3	100.0	287	
Hedmark og Oppland	35.1	8.1	26.1	19.8	10.8	.	100.0	111	
Østlandet ellers	27.1	2.8	25.1	25.5	19.1	0.4	100.0	251	
Agder og Rogaland	32.4	5.3	31.2	19.4	11.8	.	100.0	170	
Vestlandet	32.4	3.6	26.7	27.1	9.8	0.4	100.0	225	
Trøndelag	35.6	4.2	28.8	22.0	9.3	.	100.0	118	
Nord-Norge	37.6	6.4	33.0	14.7	8.3	.	100.0	109	

SSB REISE/F 3 2007	Kontakt med hvor mange innvandrere?							I alt	Tallet på personer som svarte
	Har ikke kontakt	1	2-4	5-10	Flere enn 10	Vet ikke			
Antall arenaer med kontakt til innvandrere									
Alle	29.7	4.5	27.1	23.1	15.4	0.2	100.0	1271	
....									
Ingen	100.0	100.0	377	
En	.	10.4	48.7	28.1	12.1	0.6	100.0	462	
To	.	2.9	36.7	38.9	21.5	.	100.0	275	
Tre eller flere	.	0.6	11.5	36.3	51.6	.	100.0	157	

SSB REISE/F 3 2007	Kontakt med hvor mange innvandrere?							I alt	Tallet på personer som svarte
	Har ikke kontakt	1	2-4	5-10	Flere enn 10	Vet ikke			
Hvor ofte kontakt med innvandrere?									
Alle	29.7	4.5	27.1	23.1	15.4	0.2	100.0	1270	
....									
Har ikke kontakt	100.0	100.0	377	
Sjeldnere enn månedlig	.	31.1	55.6	11.1	.	2.2	100.0	45	
Månedlig	.	8.1	56.3	25.9	8.9	0.7	100.0	135	
Ukentlig	.	3.6	39.3	39.6	17.2	0.3	100.0	361	
Daglig	.	5.4	28.7	31.3	34.7	.	100.0	352	

SSB REISE/F 3 2007		Kontakt med hvor mange innvandrere?							Tallet på personer som svarte
Personlig erfaring med innvandrerkontakt	Har ikke kontakt	1	2-4	5-10	Flere enn 10	Vet ikke	I alt		
Alle	29.7	4.5	27.1	23.1	15.4	0.2	100.0	1271	
....									
Har ikke kontakt	100.0	100.0	377	
Hovedsak. negativ	.	14.3	42.9	28.6	14.3	.	100.0	7	
Både pos. og neg.	.	4.2	36.4	33.9	24.7	0.8	100.0	239	
Hovedsak. positiv	.	7.1	39.2	32.6	21.0	0.2	100.0	648	

SSB REISE/F 3 2007		Hvor ofte kontakt med innvandrere?						Tallet på personer som svarte
Kjønn	Har ikke kontakt	Sjeldnere enn månedlig	Månedlig	Ukentlig	Daglig	I alt		
Alle	29.7	3.5	10.6	28.4	27.7	100.0	1270	
....								
Mann	29.8	3.8	10.6	27.6	28.2	100.0	634	
Kvinne	29.6	3.3	10.7	29.2	27.2	100.0	636	

SSB REISE/F 3 2007		Hvor ofte kontakt med innvandrere?						Tallet på personer som svarte
Alder	Har ikke kontakt	Sjeldnere enn månedlig	Månedlig	Ukentlig	Daglig	I alt		
Alle	29.7	3.5	10.6	28.4	27.7	100.0	1270	
....								
16-24 år	24.5	1.5	11.3	34.3	28.4	100.0	204	
25-44 år	19.3	2.4	12.3	33.0	33.0	100.0	455	
45-66 år	31.7	5.0	10.7	24.6	27.9	100.0	476	
67- år	65.2	5.2	3.7	17.8	8.1	100.0	135	

SSB REISE/F 3 2007		Hvor ofte kontakt med innvandrere?						Tallet på personer som svarte
Utdanning	Har ikke kontakt	Sjeldnere enn månedlig	Månedlig	Ukentlig	Daglig	I alt		
Alle	30.3	3.7	10.8	27.8	27.4	100.0	1195	
....								
Grunnskolenivå	48.9	3.8	4.9	21.4	20.9	100.0	182	
Videreg.skole-nivå	29.7	3.6	11.6	26.9	28.1	100.0	687	
Univ./høgskolenivå, kort	23.5	3.7	11.1	32.1	29.6	100.0	243	
Univ./høgskolenivå, lang	14.5	3.6	15.7	36.1	30.1	100.0	83	

SSB REISE/F 3 2007	Hvor ofte kontakt med innvandrere?						Tallet på personer som svarte
	Har ikke kontakt	Sjeldnere enn månedlig	Månedlig	Ukentlig	Daglig	I alt	
Bostedsstrøk							
Alle	29.6	3.5	10.7	28.4	27.8	100.0	1255
....							
Spredtbygde strøk	37.9	4.0	9.7	25.3	23.1	100.0	277
Tettb.strøk under 2000 bosatte	33.3	2.9	9.5	23.8	30.5	100.0	105
Tettb.strøk 2 000- 19 999 bosatte	28.5	3.4	12.1	31.1	24.9	100.0	354
Tettb.strøk 20 000- 99 999 bosatte	30.5	4.6	8.4	28.6	27.9	100.0	262
Tettb.strøk 100 000- bosatte	19.8	2.3	12.5	29.6	35.8	100.0	257

SSB REISE/F 3 2007	Hvor ofte kontakt med innvandrere?						Tallet på personer som svarte
	Har ikke kontakt	Sjeldnere enn månedlig	Månedlig	Ukentlig	Daglig	I alt	
Landsdel							
Alle	29.7	3.5	10.6	28.4	27.7	100.0	1270
....							
Akershus og Oslo	20.6	4.2	11.1	23.7	40.4	100.0	287
Hedmark og Oppland	35.1	6.3	12.6	25.2	20.7	100.0	111
Østlandet ellers	27.2	2.0	10.4	29.2	31.2	100.0	250
Agder og Rogaland	32.4	4.7	10.6	28.2	24.1	100.0	170
Vestlandet	32.4	2.2	8.9	32.9	23.6	100.0	225
Trøndelag	35.6	2.5	13.6	30.5	17.8	100.0	118
Nord-Norge	37.6	4.6	8.3	31.2	18.3	100.0	109

SSB REISE/F 3 2007	Hvor ofte kontakt med innvandrere?						Tallet på personer som svarte
	Har ikke kontakt	Sjeldnere enn månedlig	Månedlig	Ukentlig	Daglig	I alt	
Antall arenaer med kontakt til innvandrere							
Alle	29.7	3.5	10.6	28.4	27.7	100.0	1270
....							
Ingen	100.0	100.0	377
En	.	6.9	19.3	38.8	34.9	100.0	461
To	.	4.4	13.5	45.8	36.4	100.0	275
Tre eller flere	.	0.6	5.7	35.7	58.0	100.0	157

SSB REISE/F 3 2007	Hvor ofte kontakt med innvandrere?						Tallet på personer som svarte
	Har ikke kontakt	Sjeldnere enn månedlig	Månedlig	Ukentlig	Daglig	I alt	
Kontakt med hvor mange innvandrere?							
Alle	29.7	3.5	10.6	28.4	27.7	100.0	1270
....							
Har ikke kontakt	100.0	100.0	377
1	.	24.6	19.3	22.8	33.3	100.0	57
2-4	.	7.3	22.1	41.3	29.4	100.0	344
5-10	.	1.7	11.9	48.8	37.5	100.0	293
Flere enn 10	.	.	6.1	31.6	62.2	100.0	196
Vet ikke	.	33.3	33.3	33.3	.	100.0	3

SSB REISE/F 3 2007		Hvor ofte kontakt med innvandrere?						Tallet på personer som svarte
Personlig erfaring med innvandrerkontakt	Har ikke kontakt	Sjeldnere enn månedlig	Månedlig	Ukentlig	Daglig	I alt		
	Alle	29.7	3.5	10.6	28.4	27.7	100.0	1270
....								
Har ikke kontakt	100.0	100.0	377	
Hovedsak. negativ	.	28.6	14.3	14.3	42.9	100.0	7	
Både pos. og neg.	.	4.6	14.3	38.7	42.4	100.0	238	
Hovedsak. positiv	.	4.9	15.4	41.4	38.3	100.0	648	

SSB REISE/F 3 2007		Personlig erfaring med innvandrerkontakt				Tallet på personer som svarte
Kjønn	Har ikke kontakt	Hovedsak. negativ	Både pos. og neg.	Hovedsak. positiv	I alt	
	Alle	29.7	0.6	18.8	51.0	100.0
....						
Mann	29.8	0.6	19.7	49.9	100.0	635
Kvinne	29.6	0.5	17.9	52.0	100.0	636

SSB REISE/F 3 2007		Personlig erfaring med innvandrerkontakt				Tallet på personer som svarte
Alder	Har ikke kontakt	Hovedsak. negativ	Både pos. og neg.	Hovedsak. positiv	I alt	
	Alle	29.7	0.6	18.8	51.0	100.0
....						
16-24 år	24.5	0.5	19.1	55.9	100.0	204
25-44 år	19.3	0.2	23.1	57.4	100.0	455
45-66 år	31.7	1.0	18.0	49.3	100.0	477
67- år	65.2	.	6.7	28.1	100.0	135

SSB REISE/F 3 2007		Personlig erfaring med innvandrerkontakt				Tallet på personer som svarte
Utdanning	Har ikke kontakt	Hovedsak. negativ	Både pos. og neg.	Hovedsak. positiv	I alt	
	Alle	30.3	0.6	19.0	50.2	100.0
....						
Grunnskolenivå	48.9	1.6	12.6	36.8	100.0	182
Videreg.skole-nivå	29.7	0.3	22.1	48.0	100.0	688
Univ./høgskolenivå,kort	23.5	0.8	15.6	60.1	100.0	243
Univ./høgskolenivå,lang	14.5	.	16.9	68.7	100.0	83

SSB REISE/F 3 2007 ----- Bostedsstrøk	Personlig erfaring med innvandrerkontakt					I alt	Tallet på personer som svarte
	Har ikke kontak- kt	Hoved- sak. negat- iv	Både pos. og neg.	Hoved- sak. posit- iv			
Alle	29.6	0.6	18.7	51.1	100.0	1255	
....							
Spredtbygde strøk	37.9	0.4	14.4	47.3	100.0	277	
Tettb.strøk under 2000 bosatte	33.3	.	19.0	47.6	100.0	105	
Tettb.strøk 2 000- 19 999 bosatte	28.5	0.6	22.0	48.9	100.0	354	
Tettb.strøk 20 000- 99 999 bosatte	30.5	0.8	17.9	50.8	100.0	262	
Tettb.strøk 100 000- bosatte	19.8	0.8	19.5	59.9	100.0	257	

SSB REISE/F 3 2007 ----- Landsdel	Personlig erfaring med innvandrerkontakt					I alt	Tallet på personer som svarte
	Har ikke kontak- kt	Hoved- sak. negat- iv	Både pos. og neg.	Hoved- sak. posit- iv			
Alle	29.7	0.6	18.8	51.0	100.0	1271	
....							
Akershus og Oslo	20.6	0.3	19.9	59.2	100.0	287	
Hedmark og Oppland	35.1	1.8	18.9	44.1	100.0	111	
Østlandet ellers	27.1	0.4	21.9	50.6	100.0	251	
Agder og Rogaland	32.4	0.6	24.1	42.9	100.0	170	
Vestlandet	32.4	0.4	13.8	53.3	100.0	225	
Trøndelag	35.6	.	14.4	50.0	100.0	118	
Nord-Norge	37.6	0.9	15.6	45.9	100.0	109	

SSB REISE/F 3 2007 ----- Antall arenaer med kontakt til innvandrere	Personlig erfaring med innvandrerkontakt					I alt	Tallet på personer som svarte
	Har ikke kontak- kt	Hoved- sak. negat- iv	Både pos. og neg.	Hoved- sak. posit- iv			
Alle	29.7	0.6	18.8	51.0	100.0	1271	
....							
Ingen	100.0	.	.	.	100.0	377	
En	.	1.3	25.8	72.9	100.0	462	
To	.	0.4	28.4	71.3	100.0	275	
Tre eller flere	.	.	26.8	73.2	100.0	157	

SSB REISE/F 3 2007 ----- Kontakt med hvor mange innvandrere?	Personlig erfaring med innvandrerkontakt					I alt	Tallet på personer som svarte
	Har ikke kontak- kt	Hoved- sak. negat- iv	Både pos. og neg.	Hoved- sak. posit- iv			
Alle	29.7	0.6	18.8	51.0	100.0	1271	
....							
Har ikke kontakt	100.0	.	.	.	100.0	377	
1	.	1.8	17.5	80.7	100.0	57	
2-4	.	0.9	25.3	73.8	100.0	344	
5-10	.	0.7	27.6	71.8	100.0	294	
Flere enn 10	.	0.5	30.1	69.4	100.0	196	
Vet ikke	.	.	66.7	33.3	100.0	3	

SSB REISE/F 3 2007		Personlig erfaring med innvandrerkontakt					
Hvor ofte kontakt med innvandrere?	Har ikke kontakt	Hovedsak. negativ	Både pos. og neg.	Hovedsak. positiv	I alt	Tallet på personer som svarte	
	Alle	29.7	0.6	18.7			51.0
....							
Har ikke kontakt	100.0	.	.	.	100.0	377	
Sjeldnere enn månedlig	.	4.4	24.4	71.1	100.0	45	
Månedlig	.	0.7	25.2	74.1	100.0	135	
Ukentlig	.	0.3	25.5	74.2	100.0	361	
Daglig	.	0.9	28.7	70.5	100.0	352	