

*Vebjørn Aalandslid og Kristian Rose Tronstad*  
**Familieinnvandring, kjønn og sysselsetting**

---

*Rapporter* I denne serien publiseres analyser og kommenterte statistiske resultater fra ulike undersøkelser. Undersøkelser inkluderer både utvalgsundersøkelser, tellinger og registerbaserte undersøkelser.

© Statistisk sentralbyrå, mai 2010	<b>Standardtegn i tabeller</b>	<b>Symbol</b>
Ved bruk av materiale fra denne publikasjonen skal Statistisk sentralbyrå oppgis som kilde.	Tall kan ikke forekomme	.
	Oppgave mangler	..
	Oppgave mangler foreløpig	...
	Tall kan ikke offentliggjøres	:
	Null	-
ISBN 978-82-537-7837-2 Trykt versjon	Mindre enn 0,5 av den brukte enheten	0
ISBN 978-82-537-7838-9 Elektronisk versjon	Mindre enn 0,05 av den brukte enheten	0,0
ISSN 0806-2056	Foreløpig tall	*
Emne: 02.02.20, 06.01	Brudd i den loddrette serien	—
Trykk: Statistisk sentralbyrå	Brudd i den vannrette serien	
	Desimaltegn	,

## Forord

Formålet med denne rapporten er å beskrive familieinnvandring til Norge, og analysere familieinnvandreres deltakelse i arbeidslivet. Norge har i løpet av de siste 20 årene, som her er analysert, hatt en betydelig familieinnvandring. Denne rapporten er en videreføring av de analyser som ble gjort i rapporten "Gender and Migration" (Daugstad og Sandnes 2008).

Mens menn er i flertall blant arbeidsinnvandrere og flyktninger, så er kvinner i flertall blant dem som familieinnvandrere. Det har derfor vært viktig å holde et gjennomgående fokus på kjønnsforskjeller i innvandringsmønster og i arbeidsdeltakelse. Rapporten "familieinnvandring og ekteskapsmønster 1990-2008" (Henriksen 2010b) gir også innsikt i familieinnvandringen. Den går mer i detalj på utviklingen i familieetableringen til innvandrere og norskfødte med innvandrerforeldre enn det vi gjør i denne rapporten.

Denne rapporten består i hovedsak av to deler. Den første delen gir en demografisk beskrivelse av innvandring av ikke-nordiske innvandrere etter innvandringsgrunn i perioden 1990-2008. I denne delen analyseres og sammenlignes familieinnvandring i forhold til arbeidsinnvandring, flyktninger og innvandring på studenttillatelse. Denne delen inneholder også en mer inngående beskrivelse av ulike familieinnvandrere. Det skilles mellom to hovedgrupper av familieinnvandrere: familiegjenforening og familieetablering, og deretter i fem underkategorier i forhold til relasjon til referansepersonen, som innvandrerer gjenføres eller etablerer familie med.

Den andre delen av rapporten følger samme mal som første del, men med fokus på sysselsetting. Familieinnvandreres sysselsetting analyseres også her i forhold til de andre hovedinnvandringsgrunnene, arbeid, flukt og utdanning. Videre splittes den store gruppen av familieinnvandrere opp i fem ulike kategorier (som i del en) og deres tilknytning til arbeidsmarkedet analyseres.

Rapporten er skrevet av Vebjørn Aalandslid og Kristian Rose Tronstad ved seksjon for levekårstatistikk. Vebjørn Aalandslid har tilrettelagt filer, gjort datakjøringer og skrevet første del av rapporten om innvandring. Kristian Rose Tronstad har gjort datakjøringer og skrevet del to i rapporten som omfatter sysselsettingsanalyser. Marit Berger Gundersen og Toril Sandnes har tilrettelagt rapporten for publisering. Takk til Lars Østby for nyttige innspill og støtte underveis.

Prosjektstøtte: Barne-, likestillings- og inkluderingsdepartementet og Arbeidsdepartementet.



## Sammendrag

I løpet av de to drøye tiårene som har gått siden 1990, har tallet på innvandrere i Norge blitt nær tredoblet. Tallet på innvandrere har økt fra vel 150 000 til over 420 000. Den viktigste grunnen for å innvandre i denne perioden har vært familieinnvandring. I perioden fra 1990-2008 kom 40 prosent av de ikke-nordiske innvandrerne som familieinnvandrere.

Til sammen har det kommet 151 000 ikke-nordiske familieinnvandrere til Norge i denne perioden. Dette er langt flere enn tallet på innvandrere som har kommet som følge av flukt (92 000), arbeid (91 000) og utdanning (40 000). Familieinnvandrere blir også boende i landet i langt større grad enn arbeids- og utdanningsinnvandrere. Åtte av ti familieinnvandrere som har kommet til Norge i perioden bor fortsatt i landet.

To av tre familieinnvandrere er kvinner. Ser vi bare på voksne innvandrere øker andelen til tre av fire. En stor andel av familieinnvandrerne som ikke er kvinner er med andre ord medfølgende barn og unge.

I rapporten har vi skilt mellom familiegjenforening og familieetablering. De to gruppene var jevnstore på 1990-tallet, men på 2000-tallet ser vi en klar økning i tallet på gjenforeninger, særlig de siste årene. Antallet familieetableringer har vært nokså stabilt.

Den sterke økningen i tallet på gjenforeninger og medfølgere henger sammen med veksten i tallet på arbeidsinnvandrere. Antallet familieinnvandrere har økt markert over de siste årene noe som først og fremst skyldes den økte arbeidsinnvandringen, særlig fra EØS-området. I 2008 utgjorde familiegjenforeninger nær tre av fire familieinnvandring.

I 4. kvartal 2008 var det mer enn 155 000 ikke-nordiske innvandrere sysselsatt i Norge. Den største gruppen av de sysselsatte var familieinnvandrere med om lag 56 400, etterfulgt av arbeidsinnvandrere som utgjorde 53 300.

Arbeidsinnvandrere har ikke uventet høy deltakelse i arbeidsmarkedet fra dag én. Både blant kvinner og menn er sysselsettingen svært høy.

For familieinnvandrere er sysselsettingen betydelig lavere enn for arbeidsinnvandrere den første tiden etter innvandring, men sysselsettingen øker med økende botid. Dette henger sammen med at mange familieinnvandrere er kvinner og at deres grunn til å komme til Norge i første omgang er for å gjenforenes med familie eller etablere familie her i landet.

Blant familieinnvandrede kvinner og menn er sysselsettingsandelen henholdsvis 53 og 65 prosent. Det vil si en forskjell på hele 12 prosentpoeng. Høyest deltakelse har menn som innvandrer for å etablere familie med en norskfødt med innvandrerforeldre. I denne gruppen er 81 prosent sysselsatte. Kvinnene som innvandrer for å etablere familie med en norskfødt mann med innvandrerforeldre har imidlertid lavest yrkesdeltakelse, med 38 prosent sysselsatte. Det vil si en differanse i sysselsettingsandel på 43 prosentpoeng for kvinner og menn.

Kvinner som etablerer seg med menn uten innvandrerbakgrunn er i stor grad sysselsatt (67 prosent), og i mye større grad enn kvinner som gjenforenes med menn med flyktningbakgrunn (38 prosent). Det er nesten dobbelt så stor sjanse å være i arbeid for en kvinne som etableres til en mann uten innvandrerbakgrunn, enn det er for en kvinne som gjenforenes med en mann med flyktningbakgrunn, om vi kontrollerer for andre variable i en multivariat analyse.

## Abstract

During the two decades that have elapsed since 1990, the number of immigrants in Norway has almost tripled. The number of immigrants has increased from 150 000 to more than 420 000 persons. The most important reason for immigration in this period was family immigration. In the period from 1990-2008, 40 per cent of the non-Nordic immigrants were family immigrants.

In total, 151 000 non-Nordic family immigrants arrived in Norway during this period; far more than the number of immigrants who came as refugees (92 000), or to work (91 000) and study (40 000). Family immigrants are more likely to stay in the country than immigrants who came to work or study. Eight out of ten families of immigrants who arrived in Norway in the period still live in the country.

Most women have come as family immigrants. Two out of three family immigrants are women, and if we exclude children, the proportion increases to three out of four. In other words, a large proportion of family immigrants who are not women are accompanying children and young people.

In this report, family immigrants are divided into two groups: those who are here to be reunited with family and those who are here to establish a family (through marriage with someone living in Norway). The two groups were about the same size in the 1990s, but in the 2000s we can see a steep increase in the number of reunions, especially in recent years.

The sharp increase in the number of reunions is related to the growth in the number of migrant workers. The marked increase in the number of family immigrants in the past few years must therefore be viewed in relation to the increased labour migration, particularly from new EEA countries. In 2008, family reunification accounted for almost three out of four family migrants.

In the 4th quarter of 2008, more than 155 000 non-Nordic immigrants were employed in Norway. The largest group of those employed were family immigrants, with about 56 400, followed by migrant workers, which comprised 53 300. Labour immigrants have a high level of participation in the labour market from day one, and the employment rate for both women and men in this group is very high.

The employment rate for family immigrants is significantly lower than for labour immigrants, but this rate increases for family immigrants in line with their length of residence. This is because many family immigrants are women, and their reason for coming to Norway in the first place was to be reunited with family or establish a family in this country.

When we count the number of family immigrants who were employed in the 4th quarter of 2008, we find that the employment rate of family immigrants was 57 per cent.

Variations in employment rates between family immigrant women and men vary considerably. The highest participation of immigrant men was among those who have established a family with a Norwegian-born with immigrant parents. In this group, 81 per cent are employed. Women who immigrate to establish a family with a Norwegian-born man with immigrant parents, however, have the lowest rate of employment, at 38 per cent. The gender gap in the employment rate is therefore 43 percentage points. Among all family immigrants, the employment gender gap is 12 percentage points (65 per cent for men and 53 per cent for women).

The highest level of participation in the workforce is found among immigrants who establish a family with a person without an immigrant background. A total of 67 per cent of this group were employed in 2008. The multivariate analysis shows that a woman who immigrates to establish a family with a man without an immigrant background is twice as likely to be employed as a woman who has reunited with a man with a refugee background.

## Innhold

<b>Forord</b> .....	<b>3</b>
<b>Sammendrag</b> .....	<b>5</b>
<b>Abstract</b> .....	<b>6</b>
<b>1. Bakgrunn og formål</b> .....	<b>8</b>
<b>2. Noen sentrale definisjoner og begreper</b> .....	<b>9</b>
<b>3. Antall innvandrere nær tredoblet siden 1990</b> .....	<b>11</b>
3.1. 284 000 ikke nordiske- innvandrere bosatt siden 1990 .....	11
3.2. Flest familieinnvandrere i perioden 1990-2008 .....	16
3.3. Fem grupper familieinnvandrere .....	19
3.4. To av tre familieinnvandrere er kvinner .....	26
<b>4. Arbeidsmarkedsstilknytning</b> .....	<b>28</b>
4.1. 57 prosent av familieinnvandrerne er sysselsatt .....	28
4.2. Høyest andel sysselsatte arbeidsinnvandrere i Oslo, Rogaland og Hordaland .....	31
4.3. Antall sysselsatte familieinnvandrere er høyest i Oslo og Akershus.....	33
4.4. Mange flyktninger bor og jobber i Østlandsområdet .....	35
4.5. Lav sysselsettingsandel for nyankomne utdanningsinnvandrere .....	36
4.6. Høyest andel sysselsatte familieinnvandrere innenfor servicenæringene.....	38
4.7. Sysselsettingen øker med økt botid .....	41
<b>5. Familieinnvandrere på arbeidsmarkedet</b> .....	<b>43</b>
5.1. Familieetablerte har høyest sysselsetting .....	43
5.2. Sannsynlighet for å være i jobb for familieinnvandrere.....	50
5.3. Landbakgrunn har mye å si.....	52
<b>Referanser</b> .....	<b>54</b>
<b>Figurregister</b> .....	<b>55</b>
<b>Tabellregister</b> .....	<b>56</b>

## 1. Bakgrunn og formål

Formålet med denne rapporten er å beskrive familieinnvandring til Norge, og analysere familieinnvandreres deltakelse i arbeidslivet. Dette prosjektet er en videreføring av de beskrivelser og analyser som ble gjort i rapporten "Gender and Migration" (Daugstad og Sandnes 2008). Rapporten viste at familieinnvandrere har vært den klart største innvandringsgruppen til Norge de to siste tiårene, og at så mange som fire av ti innvandrere fra land utenom Norden kom til Norge som en følge av familieinnvandring.

Selv om arbeidsinnvandrere har vært den største gruppen i 2007 og 2008, har det kommet stadig flere personer som har fått opphold på grunnlag av familierelasjoner. I løpet av de siste årene har nye grupper av familieinnvandrere kommet til, og særlig har det kommet flere familiegjenforente til arbeidsinnvandrere. Det er flest kvinner blant familieinnvandrerne og flest menn blant arbeidsinnvandrerne og flyktingene. I analysen er derfor kjønnsdimensjonen gjennomgående forsøkt ivare tatt.

Familieinnvandringen utgjør en stor del av innvandringen til Norge, og deres deltakelse i arbeidslivet vil ha stor betydning for den samlede sysselsettingen blant innvandrere i Norge. Rapporten Gender and Migration (Daugstad og Sandnes 2008) viste at sysselsettingen er lav for de eldste innvandrergruppene i Norge, som i stor grad er dominert av familieinnvandring og at sysselsettingen er særlig lav for kvinner som har kommet som familieinnvandrere. For andre grupper er sysselsettingen langt høyere. Vi vil i denne rapporten sammenligne familieinnvandrere med arbeidsinnvandrere, flyktinger og innvandrere på studietillatelse.

Familieinnvandrere i Norge er en sammensatt gruppe, og vi vil i denne rapporten identifisere og analysere flere ulike typer familieinnvandrere. Vi vil i hovedsak skille mellom de som *gjenforenes* med familie, og de som *etablerer* seg med ny familie. Vi vil videre se på forskjeller mellom de som gjenforenes med en annen innvandrer eller de som etablerer seg med en uten innvandrerbakgrunn. Familieinnvandrere har bakgrunn fra mange ulike land og har ulike relasjoner til dem de innvandrer til. Hvem er de og hvordan går det med dem i arbeidsmarkedet? Er de i jobb og hvor jobber de? Hvilke grupper er det som kommer raskt ut i jobb og for hvilke grupper tar det lengre tid?

### Oppbygging av rapporten

Først vil vi gi en bred beskrivelse av familieinnvandring til Norge for perioden 1990-2008. Vi vil beskrive ulike grupper av familieinnvandrere (familiegjenforente ektefeller, barn, familieetableringer m.m.), omfang og endring, etter kjønn og alder. Dette vil danne et bilde av den store variasjonen som finnes blant familieinnvandrerne. Dette sees i sammenheng med det som tidligere er gjort i for eksempel Daugstad (2008) og Henriksen (2010b) hvor ekteskapsinnvandringen til Norge er beskrevet. I del to vil vi analysere situasjonen på arbeidsmarkedet for de samme gruppene som er gjennomgått i del en.



## 2. Noen sentrale definisjoner og begreper

Følgende begrep er sentrale i rapporten:

<i>Innvandrere</i>	er utenlandsfødte med utenlandsfødte foreldre, som en eller annen gang har innvandret til Norge.
<i>Norskfødte med innvandrerforeldre</i>	er født i Norge, men har to foreldre som er innvandrere.
<i>Personer uten innvandrerbakgrunn</i>	er de som verken er innvandrere eller norskfødte med innvandrerforeldre.
<i>Landbakgrunn</i>	er innvandrersens eget fødeland. For norskfødte er dette foreldres eventuelle utenlandske fødeland.
<i>Familieinnvandring</i>	dekker innvandring av ulik art, men der begrunnelsen for oppholdet er basert på enten en familiegjeningforening eller en familieetablering.
<i>Referanseperson</i>	er personen som bor i Norge ved familieinnvandring, som innvandreren gjeningforenes eller etableres med. I de tilfeller der referansepersonen ikke er kjent i dataene til UDI blir slektskapsrelasjoner i folkeregisteret brukt for å finne fram til ektefelle, barn, foreldre eller søsken, som kan tenkes å ha vært referanseperson ved første innvandring. I denne prosessen har ektefelle forrang framfor de andre kategoriene. Ved bruk av denne metoden finner vi fram til personer som <i>kan</i> ha vært referanseperson for innvandrere som må ha hatt en (fordi de har fått opphold på grunnlag av familie). Det er altså ikke sikkert at den identifiserte personen faktisk og juridisk er referansepersonen.
<i>Familiegjeningforening</i>	er gjeningforening med ektefelle, foreldre, barn eller andre familiemedlemmer, hvor familierelasjonen oppsto <i>før</i> referansepersonen ble bosatt i Norge.
<i>Familieetablering</i>	forstås som nytt ekteskap eller annen pardannelse der den ene parten ikke er bosatt i Norge (transnasjonal ekteskapsinngåelse) og der han eller hun kan få opphold på grunnlag av familieforholdet til sin bosatte ektefelle eller samboer.
	Se ellers <u>utlendingsloven, kapittel 6</u> for regelverket knyttet til familieinnvandring.
<i>Innvandringsgrunn</i>	vises for de som selv har innvandret til Norge. Dette er den sentrale undersøkelsesvariabelen i denne rapporten og omfatter i utgangspunktet den første innvandringen for ikke-nordiske statsborgere som har innvandret til Norge siden 1990.

Statistikken om innvandringsgrunn deles inn i hovedgrunnene flukt, familie, arbeid, utdanning og annet, og omfatter innvandrere med ikke-nordisk statsborgerskap. For personer som innvandret før 1990 er informasjonen om innvandringsgrunn mangelfull, og gjelder kun for personer som kom til Norge på grunn av flukt (disse er ikke videre omtalt i denne rapporten).

For personer som innvandret til Norge for første gang mellom 1990 og 2008 har vi derimot svært god informasjon om hovedårsaken til innvandringen. Arbeidstakere på korttidsopphold (under 6 måneder) registreres ikke som bosatte i Norge, og er her ikke medregnet i begrepet arbeidsinnvandring.

De viktigste enkeltkildene for statistikkdataene er Det sentrale folkeregister (DSF) i Skattedirektoratet og Utlendingsdatabasen i (UDB) i Utlendingsdirektoratet. Nordiske innvandrere fanges ikke opp av denne statistikken da de ikke trenger en tillatelse fra UDI for å flytte innad i Norden. Statistikken gjelder per 1.1.2009. For

mer om variabelen innvandringsgrunn se:  
<http://www.ssb.no/innvgrunn/om.html>

*Sysselsatte* er personer som har utført inntektsgivende arbeid av minst én times varighet i referanseuken, enten som lønnstakere eller som selvstendig næringsdrivende, eller som var midlertidig fraværende fra slikt arbeid.

*Arbeidsledige* er personer uten inntektsgivende arbeid, men som forsøker å skaffe seg arbeid og kan begynne i arbeid straks. Her defineres også personer på arbeidsmarkedstiltak som arbeidsledige. Statistisk sentralbyrå regner arbeidsledige som andel av arbeidsstyrken. Denne måten å regne på kan imidlertid gi særlig utslag for innvandrere, da andelsvis færre er med i arbeidsstyrken enn i hele befolkningen. Vi har derfor valgt å se på arbeidsledige som andel av alle innenfor gruppen.

Statistikken er registerbasert og gjelder for en referanseuke (uke 47) i 4. kvartal 2008. Data for den registerbaserte sysselsettingsstatistikken er basert på flere ulike registre. De viktigste i denne sammenhengen er NAVs Arbeidsgiver-/ arbeidstakerregister, lønns- og trekkoppgaveregisteret og selvangivelsesregisteret administrert av Skattedirektoratet.

*Arbeidsstyrken* defineres som summen av alle sysselsatte og alle som er registrert arbeidsledige.

### 3. Antall innvandrere nær tredoblet siden 1990

Siden 1990 har tallet på innvandrere blitt nær tredoblet. På begynnelsen av 1990-tallet bodde det drøye 150 000 innvandrere i Norge og de utgjorde da vel tre prosent av befolkningen. Den gang utgjorde innvandrerne med bakgrunn fra Norden, Vest-Europa og Nord-Amerika halvparten av innvandrerne i Norge.

Ved inngangen til 2009 bodde det 423 000 innvandrere i Norge, og innvandrere utgjør nå nesten ni prosent av befolkningen. De nye innvandrerne som har kommet til har i mindre grad kommet fra våre naboland og i 2009 har andelen innvandrere med bakgrunn fra Norden, Vest-Europa og Nord-Amerika sunket til 27 prosent.

I 1990 hadde innvandrere i Norge bakgrunn fra 177 land (også den gang et høyt tall), i 2009 hadde dette tallet økt til mer enn 200. Tallet på innvandrere, og hvor disse kommer fra, har endret seg mye sammenlignet med 1990 og Norge har blitt mer og mer mangfoldig i løpet av de siste to tiårene.

I denne rapporten viser vi hovedgrunnene for å innvandre for alle ikke-nordiske i denne perioden. Vi vil særlig ta for oss familieinnvandring, som i disse to tiårene har vært den viktigste innvandringsgrunnen. Vi beskriver først hvordan innvandrerne fordeler seg på de ulike grunnene for å innvandre, dernest deres tilknytning til arbeidsmarkedet.

Når vi skal analysere den sammensatte gruppen av innvandrere og deres deltakelse på arbeidsmarkedet er trolig spørsmålet om *hvorfor* man har kommet til Norge et like viktig utgangspunkt som *hvor fra* man har kommet.

I virkeligheten er det likevel stor grad av sammenheng mellom *hvorfor* og *hvor fra*. Fra Afrika og Asia er det overveiende familieinnvandrere og flyktninger, mens det fra land i Europa og Nord-Amerika er hovedvekt av arbeidsinnvandrere og familieinnvandrere. I denne rapporten skal vi fokusere på familieinnvandrere.

Familieinnvandring har vært den klart største innvandringsgrunnen i perioden 1990-2008. 40 prosent av de ikke-nordiske innvandrerne har kommet som familieinnvandrere. De fleste har kommet fra Polen, fulgt av Thailand og Irak.

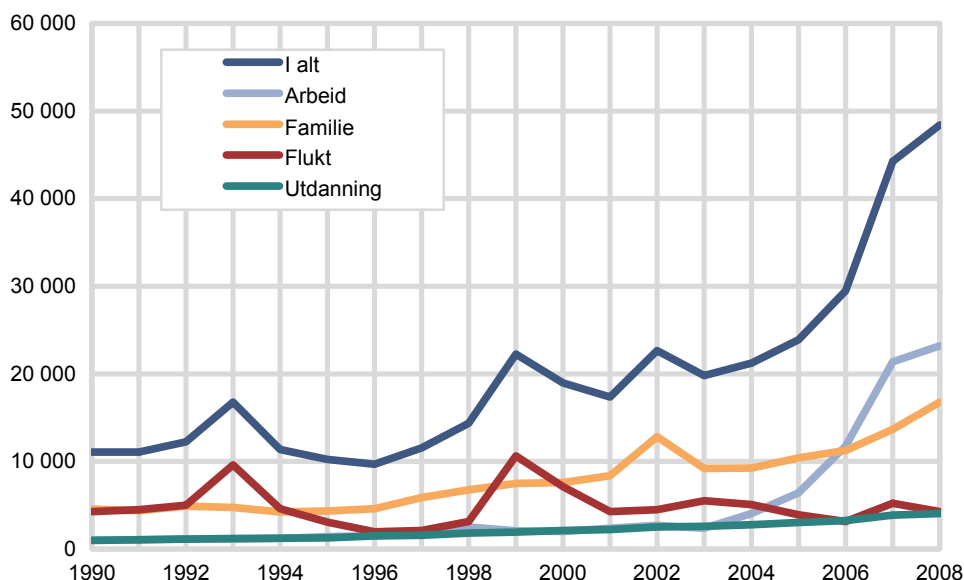
Tre av fire ikke-nordiske innvandrere som kom til Norge i perioden 1990-2008 bor fortsatt i Norge. For familieinnvandrere er andelen høyere, 81 prosent. To av tre familieinnvandrere er kvinner. Ser vi bare på voksne innvandrere er andelen tre av fire.

#### 3.1. 284 000 ikke nordiske- innvandrere bosatt siden 1990

I rapporten vil vi ha et hovedfokus på de som har innvandret til Norge fra 1990 og frem til i dag. Dette skyldes i hovedsak at det først er fra 1990 at statistikken over innvandringsgrunn har god nok kvalitet. Vi får dermed ikke med oss den tidlige arbeidsinnvandringen fra Pakistan, Marokko og Tyrkia på 1970-tallet, heller ikke brorparten av de som har kommet som flyktninger fra Chile og Vietnam på 1980-tallet.

Likevel dekker vi med disse innvandringsgrunndataene fra 1990 og framover det store flertallet av de ikke-nordiske innvandrerne som bor i Norge i dag. Fra 1990-2008 har det innvandret 284 000 ikke-nordiske innvandrere som fortsatt bor her. Ved inngangen til 2009 bodde det 367 000 ikke-nordiske innvandrere i Norge. Innvandringsgrunnstatistikken dekker litt mer enn tre av fire (77 prosent) ikke-nordiske innvandrere som er bosatt i Norge i dag.

**Figur 3.1. Ikke-nordiske innvandringer etter innvandringsgrunn, innvandringsår 1990-2008. Absolutte tall**



Kilde: Befolkningsstatistikk, Statistisk sentralbyrå

### Flest arbeidsinnvandrere fra Polen ...

Som vi ser av figur 3.1 har familieinnvandringen til Norge økt fra og med 1996 og frem til i dag. Det har vært en jevn og markert økning i tallet på familieinnvandringer på 2000-tallet sammenlignet med 1990-tallet, fra et snitt på rundt 5 000 i perioden 1990-1999, til et snitt på godt over 10 000 for perioden 2000-2008. Selv om arbeidsinnvandring har vært den største innvandringsgrunnen de tre siste årene har familieinnvandring vært størst om vi ser hele perioden 1990-2008 under ett.

Til sammen har det kommet 151 000 ikke-nordiske familieinnvandrere til Norge i perioden. Dette er langt flere enn tallet på innvandrere som har kommet som følge av flukt (92 000) og arbeid (91 000). Ser vi på hvor de ikke-nordiske innvandrerne har kommet fra i denne perioden har arbeidsinnvandrerne i hovedsak bakgrunn fra Europa, flest fra Polen, fulgt av Tyskland, Storbritannia og Litauen (se tabell 3.1).

Blant arbeidsinnvandrerne fra Polen, Litauen, Slovakia og Romania har alle kommet etter EU/EØS-utvidelsen i 2004. Fra de andre EU-landene har vi hatt innvandring gjennom hele perioden 1990-2008, selv om det også her, særlig fra Tyskland, har vært en sterk vekst de siste årene. USA og India er de to eneste landene blant de ti største som ikke er med i EU. Fra India har vi sett en sterk vekst de siste årene, særlig i 2007 og 2008.

**Tabell 3.1. Største arbeidsinnvandrerland etter landbakgrunn. 1990-2008. Antall og prosent**

I alt	91 254	100
Polen	31 930	35
Tyskland	11 504	13
Storbritannia	7 199	8
Litauen	5 768	6
USA	3 502	4
Nederland	3 016	3
Frankrike	2 751	3
India	1 736	2
Slovakia	1 686	2
Romania	1 392	2
Øvrige	20 770	22

Kilde: Befolkningsstatistikk, Statistisk sentralbyrå

### ... og flest familieinnvandrere fra Polen

Den store arbeidsinnvandringen fra Polen de siste årene har blitt etterfulgt av høye familieinnvandringstall fra samme land. For perioden 1990-2008 har det kommet flest familieinnvandrere fra Polen, etterfulgt av Thailand og Irak (se tabell 3.2).

Mens familieinnvandrerne fra Polen i hovedsak har vært kvinner og barn som har blitt gjenforent med sine ektemenn, har familieinnvandringen fra Thailand vært dominert av thailandske kvinner som gifter seg med menn uten innvandrerbakgrunn.

Familieinnvandrerne fra Irak har i all hovedsak vært kvinner og barn som har blitt gjenforent med mannen i Norge som har fått asyl eller opphold på humanitært grunnlag. Tallet på familieinnvandring fra Pakistan, som kanskje er de som har fått mest oppmerksomhet i mediene, kommer først på en femte plass om vi ser på hele perioden 1990-2008. Blant de ti største familieinnvandringslandene er det bare to EU-land.

Vi skal komme mer tilbake til dette senere i kapitlet, men blant de ti største landene er det stor variasjon i *hvem* familieinnvandrerne innvandrer til. Fra Polen er det som nevnt hovedsakelig familieinnvandring til nyankomne arbeidsinnvandrere, mens fra Thailand, Russland og Filippinene er familieinnvandringen til menn uten innvandrerbakgrunn. Fra Irak og Somalia er det i hovedsak familieinnvandring til tidligere asylsøkere. Fra Pakistan og Tyrkia er det familieinnvandring til arbeidsinnvandrere og deres etterkommere som kom på 1970-tallet.

**Tabell 3.2. Største familieinnvandringsland etter landbakgrunn. 1990-2008. Antall og prosent**

I alt .....	151 836	100
Polen .....	11 217	7
Thailand .....	9 893	7
Irak .....	8 017	5
Somalia .....	7 989	5
Pakistan .....	7 439	5
Russland .....	7 003	5
USA .....	6 221	4
Tyskland .....	6 159	4
Tyrkia .....	5 933	4
Filippinene .....	5 380	4
Øvrige .....	76 585	50

Kilde: Befolkningsstatistikk, Statistisk sentralbyrå

### Flest flykninger fra Balkan

Av de som har kommet av fluktårsaker (se tabell 3.3) har det kommet flest fra Bosnia, etterfulgt av Kosovo, Irak og Somalia. Bosnierne kom til Norge i kjølvannet av krigen i 1993-1994. Et kjennetegn ved bosnierne var at det var hele familier som kom. Vi har bare sett en liten familieinnvandring fra Bosnia til Norge i etterkant av de første flykningene. Det samme er til en viss grad tilfelle for flykningene fra Serbia/Kosovo. Mange av flykningene som kom derfra i 1999 har siden utvandret/returnert. For irakere og somaliere har det vært en langt større familieinnvandring. Dette gjelder særlig kvinner og barn fordi de første som flyktet ofte var menn som kom alene.

**Tabell 3.3. Største flyktingland etter landbakgrunn. 1990-2008<sup>1</sup> Antall og prosent**

I alt .....	92 006	100
Bosnia-Hercegovina .....	14 204	15
Serbia/Kosovo .....	12 716	14
Irak .....	12 344	13
Somalia .....	10 455	11
Iran .....	6 151	7
Afghanistan .....	4 972	5
Russland .....	4 057	4
Vietnam .....	2 375	3
Burma .....	2 041	2
Eritrea .....	2 018	2
Øvrige .....	20 673	24

<sup>1</sup> I SSBs innvandringsgrunnstatistikk er denne gitt etter statsborgerskap og gir således noe andre tall.

Kilde: Befolkningsstatistikk, Statistisk sentralbyrå

### Mange au pairer blant utdanningsinnvandrerne

Utdanning er den minste av hovedgrunnene for innvandring til Norge i perioden 1990-2008 (se tabell 3.4). I alt 42 000 kom til Norge som en følge av utdannings-tillatelser i løpet av perioden. Det har kommet flest fra Filippinene. Dette er i hovedsak unge kvinner og de fleste har kommet på au pair-tillatelser<sup>1</sup>.

For de øvrige største landene gjelder utdanningstillatelsene studier på universitets- og høyskolene. Utdanningsinnvandrere er den gruppen som er minst ”bofaste” og hvor mer enn halvparten har forlatt Norge etter tre år.

**Tabell 3.4 Største utdanningsland etter landbakgrunn 1990-2008. Antall og prosent**

I alt .....	40 203	100
Filippinene .....	3 837	10
Tyskland .....	3 275	8
Kina .....	2 828	7
Russland .....	2 318	6
USA .....	1 956	5
Polen .....	1 273	3
Ghana .....	1 070	3
Frankrike .....	953	2
Litauen .....	933	2
Spania .....	867	2
Øvrige .....	20 893	52

Kilde: Befolkningsstatistikk, Statistisk sentralbyrå

### Noen kommer for å bli – andre drar videre

Det er store forskjeller i andelen som blir boende i Norge utifra hvilken innvandringsgrunn de som kommer har (se figur 3.2). Av de ikke-nordiske innvandrere som kom til Norge i perioden 1990-2008 er tre firedeler fremdeles bosatt her. Høyest andel bosatte er det blant dem som kom på grunn av flukt, 83 prosent. Av familieinnvandrerne er 81 prosent fortsatt bosatt i Norge. Lavest andel bosatte er det blant dem som har kommet til Norge på en utdanningstillatelse, der kun 40 prosent fremdeles er bosatt.

Blant de store gruppene med arbeidsinnvandrere som innvandret i 2005 og senere, er tre firedeler fremdeles bosatt. Går vi tilbake til 1990, har vel tre av fire arbeidsinnvandrere og utdanningsinnvandrere utvandret igjen, mens blant dem som kom på grunn av flukt og familie i 1990, er fremdeles to av tre bosatt.

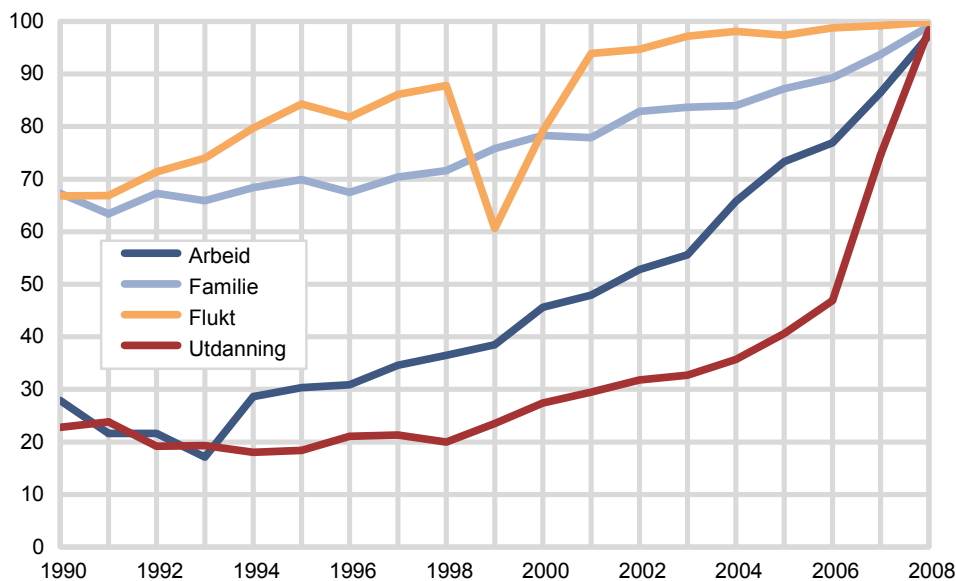
At så få utdanningsinnvandrere blir værende er naturligvis en følge av at deres tillatelser i utgangspunktet ikke gir muligheter for en varig bosetting i Norge. Det samme gjelder til en viss grad de som har kommet på en arbeidsinnvandrings-tillatelse. Når noen av utdanningsinnvandrerne likevel fortsatt bor i Norge betyr dette at de har søkt og fått andre tillatelser senere – i vår sammenheng er vi imidlertid først og fremst opptatt av hva som var den første grunnen/tillatelsen for bosetting i Norge. For mer om hva som er første innvandringsgrunn – se <http://www.ssb.no/emner/02/01/10/innvgrunn/>.

De fleste flyktninger som har fått opphold i Norge blir også boende – selv om så mange som 30 prosent av de som kom tidlig på 1990-tallet nå har forlatt Norge. Enkeltåret 1999 skiller seg ut med at bare 60 prosent av flyktingene som ble bosatt det året fortsatt bor i Norge. Dette har sammenheng med midlertidig beskyttelse, og repatrieringsprogrammer<sup>2</sup> for flyktninger som kom fra Kosovo dette året.

<sup>1</sup> Fra og med 2003 ble au-pair tillatelser gruppert sammen med utdanningstillatelser. Før den tid ble de gruppert sammen med arbeidstillatelser (Henriksen (2007)).

<sup>2</sup> Repatrieringsprogram beskriver norske myndigheters program for å sende kosovo-albanske flyktninger hjem etter at krigen i Kosovo var over.

**Figur 3.2. Innvandringer etter innvandringsgrunn, innvandringsår og andel som fremdeles var bosatt per 1. januar 2009. 1990-2008. Prosent**



Kilde: Befolkningsstatistikk, Statistisk sentralbyrå

### Menn er arbeidsinnvandrere – kvinner er familieinnvandrere

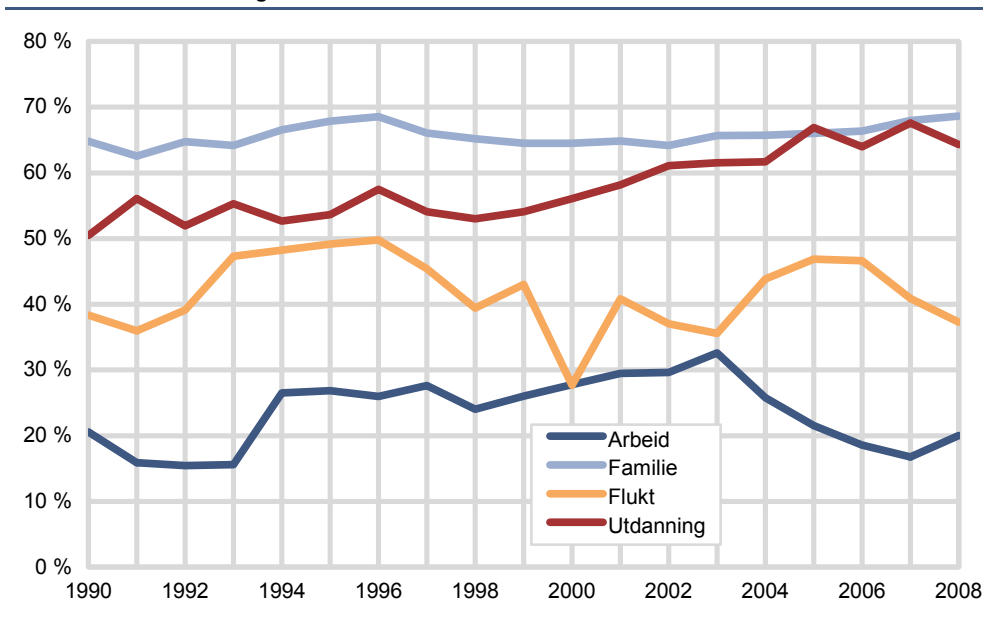
Av de drøye 377 000 ikke-nordiske innvandrerne som har kommet til Norge i perioden 1990-2008 har et lite flertall (52 prosent) vært menn. Det er imidlertid svært store kjønnsforskjeller mellom de ulike innvandringsgrunnene. Blant arbeidsinnvandrerne, som har vært den største gruppen de siste årene, har nær 80 prosent av innvandrere vært menn, mens blant familieinnvandrere har 66 prosent vært kvinner.

Statistikken omfatter både voksne og barn og ser vi isolert på voksne familieinnvandrere, det vil si personer 18 år og over, øker kvinneandelen til 75 prosent. Blant flyktninger er det et flertall av menn (60 prosent). Blant utdanningsinnvandrere er bildet motsatt, her er det flest kvinner (60 prosent).

Disse kjønnsandelene har variert noe over tid (se figur 3.3). Blant familieinnvandrere har kvinneandelen vært stabilt med rundt to av tre gjennom nær hele perioden, mens for utdanningsinnvandrere har kvinneandelen økt. Dette gjelder særlig på 2000-tallet, fra rundt halvparten kvinner på begynnelsen av 1990-tallet til at to av tre utdanningsinnvandrere var kvinner i 2008. Dette må sees i sammenheng med veksten i tallet på au-pairer.

Det er størst variasjon i kjønns sammensetningen blant flyktningene. Fordelingen avhenger svært mye av hvilke landgrupper som har vært dominerende i de ulike periodene. På midten av 1990-tallet var det omtrent like mange kvinner som menn som kom som flyktninger. Dette på grunn av at flyktningene fra Balkan kom som hele familier. Denne andelen synker de påfølgende år – og særlig i 2001 er kvinneandelen lav (28 prosent). Dette har sammenhengen med at det i 2001 ble bosatt et stort antall enslige irakiske menn. Utover 2000-tallet har kvinneandelen vært rundt 40 prosent.

Blant arbeidsinnvandrere har det gjennom hele perioden vært et klart flertall av menn. Kvinneandelen var økende fram til EØS-utvidelsen i 2004 og i de påfølgende årene har kvinneandelen sunket og var nede i 20 prosent i 2008.

**Figur 3.3. Andel kvinner av alle ikke-nordiske innvandringer etter innvandringsgrunn og innvandringsår. 1990-2008. Prosent**

Kilde: Befolkningsstatistikk, Statistisk sentralbyrå

### 3.2. Flest familieinnvandrere i perioden 1990-2008

I første del av dette kapitlet ga vi en beskrivelse av hovedgrunnene for å innvandre. I denne delen skal vi gi en mer detaljert beskrivelse av familieinnvandringen (se tekstboks) til Norge.

Familieinnvandring har vært den største innvandringsgrunnen om vi ser hele perioden 1990-2008 under ett, og til sammen har det kommet litt over 150 000 ikke-nordiske familieinnvandrere til Norge i denne perioden. Vi har også vist at familieinnvandrerne er mer bofaste enn innvandrere generelt og blant de som har familieinnvandret i perioden 1990-2008 er 81 prosent fortsatt bosatt i Norge.

#### Familieinnvandring

Med familieinnvandring menes at et familiemedlem i utlandet kommer til Norge for å bo sammen med familien sin. Den som familiemedlemmet i utlandet ønsker å forenes med, må være norsk eller nordisk statsborger, eller ha en arbeids-/oppholdstillatelse som danner grunnlag for familieinnvandring. Tillatelsen gis for ett år om gangen. Etter tre år kan en søke om bosettingstillatelse. Tillatelse til familieinnvandring gis først og fremst til nære familiemedlemmer. Som nære familiemedlemmer regnes:

- Ektefelle og registrert partner
- Samboer gjennom to år
- Barn under 18 år
- Kilde: UDI

Blant dem som familieinnvandrer til Norge går det et naturlig skille mellom det vi har valgt å kalle familiegjennforening på den ene siden og familieetablering på den andre.

Den første kategorien, familiegjennforening, omfatter alle de tilfeller hvor det har vært en allerede eksisterende familierelasjon før innvandringen finner sted. Eksempler på dette kan være at en mann får opphold på humanitært grunnlag i Norge, hans kone og barn er igjen i opprinnelseslandet og søker familiegjennforening, slik at mor og barn kan gjenforenes med far.

Et annet eksempel kan være en arbeidsinnvandrer som får en arbeidstillatelse i Norge og senere gjenforenes med mann og barn som kommer etter som



familiegjenforente. Også innenfor EØS-området må familien søke om tillatelse for å innvandre og de siste årene har det vært en markert økning i tallet på familiegjenforeninger, særlig til polske og tyske arbeidsinnvandrere i Norge. Så mye som seks av ti slike familiegjenforeninger er barn, som i de fleste tilfeller følger med mor for å gjenforenes med far.

Den andre typen av familieinnvandringer har vi valgt å kalle familieetablering. Det er nok denne typen familieinnvandringer som har fått mest oppmerksomhet i media og som har vært mest gjenstand for debatt. I disse tilfellene eksisterer det i utgangspunktet ikke noe familiært bånd mellom referansepersonen og familieinnvandrerens. Hovedvekten av disse familieinnvandrerne består av kvinner og menn som gifter seg med en som er bosatt i Norge.

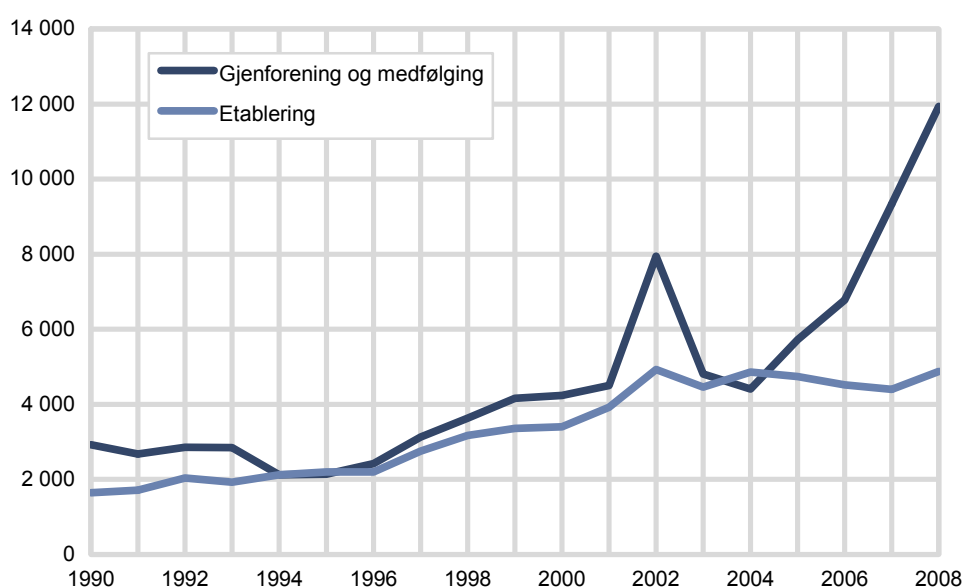
De siste årene har for eksempel mange kvinner fra Thailand giftet seg med menn uten innvandrerbakgrunn. Et annet eksempel kan være en norskfødt mann med pakistanske foreldre som finner ektefelle i Pakistan, som familieinnvandrer til Norge.

Nær alle slike familieetableringer er gjennom ekteskap og det er bare et fåtall barn som kommer gjennom familieetableringer.

De to gruppene gjenforening og etablering var nær jevnstore på 1990-tallet, mens på 2000-tallet kom stadig flere innvandrere gjennom familiegjenforeninger, og særlig gjelder dette de tre siste årene (se figur 3.4). Den sterke økningen i tallet på gjenforeninger og medfølgere (barna deres) henger sammen med veksten i tallet på arbeidsinnvandrere. At det har kommet langt flere familieinnvandrere de siste årene henger sammen med den økte arbeidsinnvandringen. I 2008 utgjorde familiegjenforening nær tre av fire familieinnvandringer.

Tallet på familieetableringer har vært relativt stabilt på 2000-tallet, og ligger på et høyt nivå sammenlignet med 1990-tallet. Enkeltåret 2002 må forklares spesielt. I dette året gjorde UDI en ekstrainsats for å behandle gamle familieinnvandringsaker som hadde blitt liggende. Det at vi får en topp i 2002 har altså mer med administrative forhold i UDI enn at det var mange som søkte om og fikk familiegjenforening akkurat dette året.

**Figur 3.4. Familieinnvandring, etter type og innvandringsår. 1990-2008. Antall**



Kilde: Befolkningsstatistikk, Statistisk sentralbyrå

### Familieetablering

Antallet familieetableringer økte utover 1990-tallet (se figur 3.4) og har stabilisert seg på et nivå litt over 4 000 innvandringer i året på 2000-tallet. I figur 3.5 ser vi hvordan familieetableringene fordeler seg mellom innvandreres og befolkningen uten innvandrerbakgrunn sine familieetableringer.

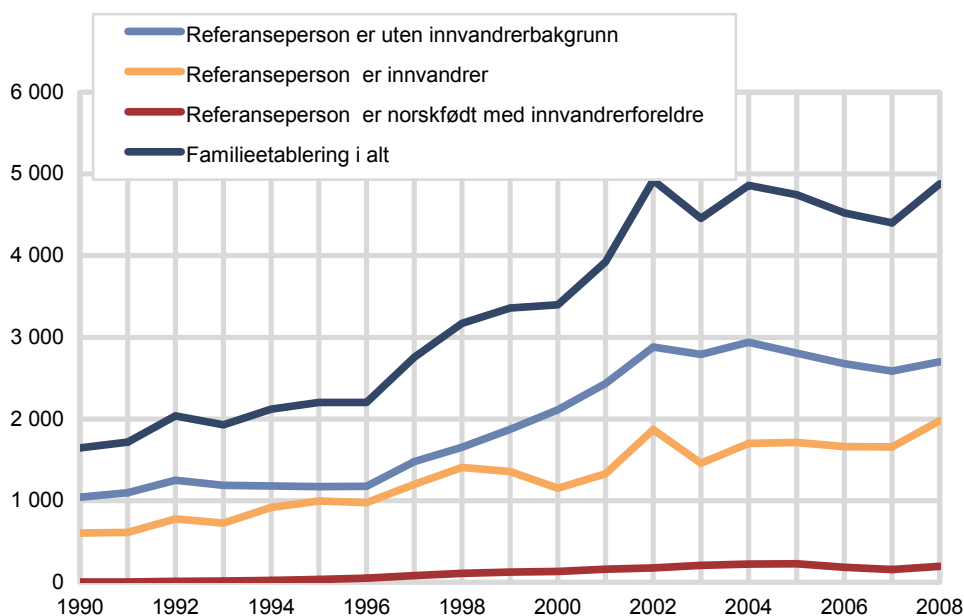
Gjennom hele perioden fra 1990-2008 har familieetableringer til personer uten innvandrerbakgrunn vært størst. Vi skal senere vise fra hvilke land dette gjelder. Mens tallet på slike etableringer på 1990-tallet lå på et nivå litt over 1 000 i året, har antallet på 2000-tallet vært på et nivå like under 3 000 i året.

Vi har her valgt å dele opp gruppen med innvandrerbakgrunn i familieetablering til innvandrere på den ene siden og familieetablering til norskfødte med innvandrerforeldre på den andre. Den første gruppen er klart størst og har også økt jevnt fra rundt 500 i 1990 til nær 2 000 i 2008.

Antallet familieetableringer til norskfødte med innvandrerforeldre har vært rundt 200 de siste årene. Tallet økte noe i 2008 etter en nedgang i 2006 og 2007. Økningen i antallet familieetableringer til denne gruppen står ikke i samsvar med hvor mange flere norskfødte med innvandrerforeldre som har blitt voksne. I 1998 var det i alt 111 familieetableringer til norskfødte med innvandrerforeldre, i 2008 var det 196 som fikk opphold på samme grunnlag.

I samme periode har antallet ugifte norskfødte over 18 år økt betydelig, fra 3 500 ved inngangen til 1998 til drøyt 12 300 ved inngangen til 2009. Det vil si at det er blitt mindre vanlig blant norskfødte med innvandrerforeldre å gifte seg med noen som ikke bor i Norge på det tidspunktet de gifter seg (Henriksen 2010b). Familieetablering til denne gruppen utgjør bare en liten del av familieetableringene (4 prosent i 2008) og bare 1 prosent av den samlede familieinnvandringen til Norge i 2008.

**Figur 3.5. Familieetablering etter referansepersoners innvandringskategori og innvandringsår. 1990-2008. Antall**



Kilde: Befolningsstatistikk, Statistisk sentralbyrå

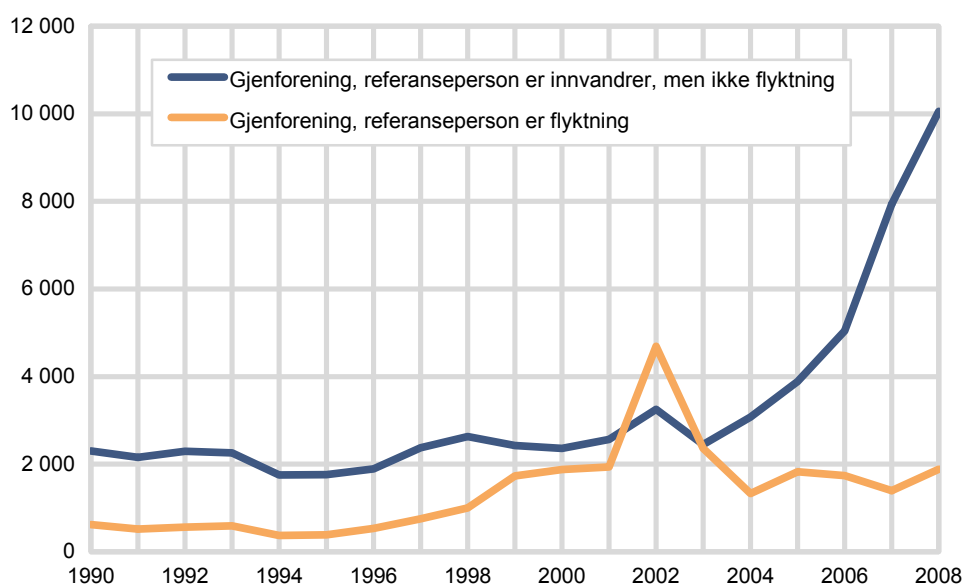
### Familiegjenforening

I figur 3.6 ser vi på den største gruppen av familieinnvandrere; de som kommer gjennom familiegjenforening. Vi deler denne gruppen opp i to grupper; familiegjenforening til flykninger og familiegjenforening til innvandrere, men ikke flykninger- hvor klart flest har blitt gjenforent med arbeidsinnvandrere.

Familiegjenforening til innvandrere som *ikke* er flyktninger har vært størst i alle årene så nær som ett (2002).

Mens tallet på familiegjenforeninger til flyktninger har vært på et nivå i underkant av rundt 2 000 innvandringer i året gjennom hele 2000-tallet (igjen med unntak av 2002) så har det vært en kraftig vekst i tallet på familiegjenforeninger til innvandrere som *ikke* er flyktninger de siste årene. Denne veksten har i all hovedsak kommet som en følge av veksten i arbeidsinnvandring fra EØS-området – og familieinnvandring i kjølvannet av denne.

**Figur 3.6. Familiegjenforening, etter referansepersoners innvandringsgrunn. 1990-2008. Antall**



Kilde: Befolkningsstatistikk, Statistisk sentralbyrå

### 3.3. Fem grupper familieinnvandrere

Hvis vi ser samlet på de fem ulike gruppene av familieinnvandrere<sup>3</sup> (se figur 3.7 og figur 3.8) har så mye som 42 prosent av familieinnvandringen til Norge vært familiegjenforening til en person som ikke er flyktning. For de siste årene har dette typisk vært familiegjenforening til arbeidsinnvandrere fra EØS-land. De som har opphold for å ta utdanning har i utgangspunktet ikke rett til familiegjenforening eller -etablering.

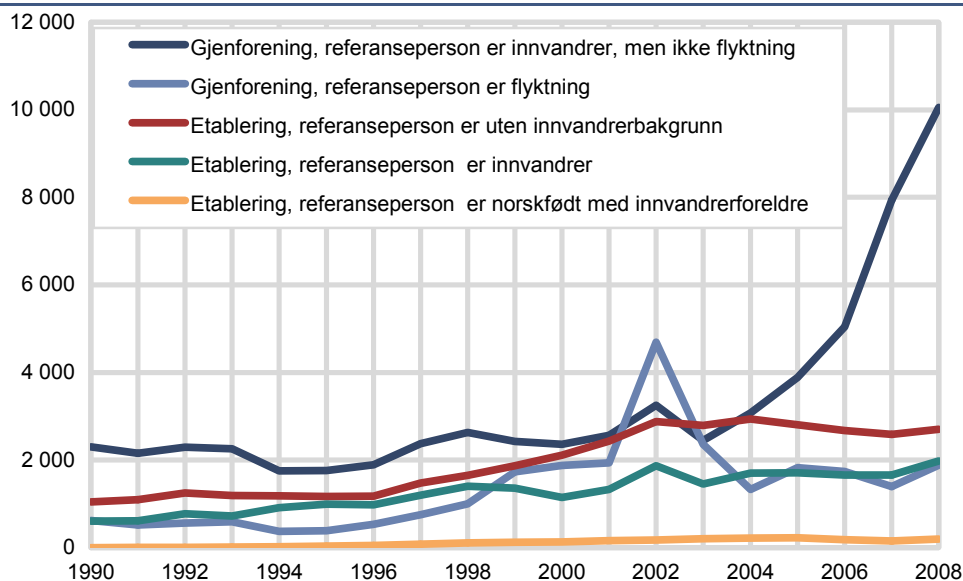
Den nest største gruppen utgjøres av familieetablering til personer uten innvandrerbakgrunn. De største gruppene her har vært kvinner som har innvandret til Norge for å gifte seg. Til sammen utgjør denne gruppen nesten en fjerdedel (24 prosent) av den samlede familieinnvandringen til Norge over de to siste tiårene.

Den tredje største gruppen er familiegjenforente til flyktninger, og gruppen utgjør 17 prosent av familieinnvandringen til Norge i perioden fra 1990 til 2008. De fleste i denne gruppen har bakgrunn fra Midt-Østen og Afrika.

Deretter følger gruppen familieetableringer til andre innvandrere, en gruppe som utgjør 16 prosent av den samlede familieinnvandringen. Tilslutt familieetableringer til norskfødte med innvandrerforeldre som utgjør rundt 1 prosent av den samlede familieinnvandringen til Norge.

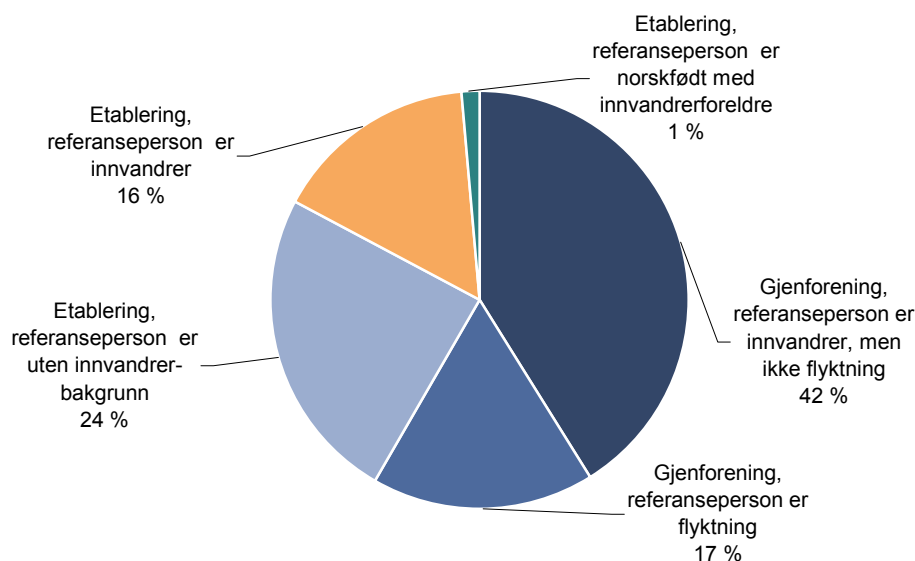
<sup>3</sup> 1) Familiegjenforening til referanseperson som er innvandrer, men ikke flyktning, 2) familiegjenforening til referanseperson som er flyktning, 3) familieetablering til referanseperson som ikke har innvandrerbakgrunn, 4) familieetablering til referanseperson som er innvandrer og 5) familieetablering til referanseperson som er barn av to innvandrere.

**Figur 3.7. Familieinnvandring etter referansepersoners innvandringskategori og innvandringsgrunn. 1990-2008. Antall**



Kilde: Befolkningsstatistikk, Statistisk sentralbyrå

**Figur 3.8. Familieinnvandring etter referansepersoners innvandringskategori og innvandringsgrunn. 1990-2008. Prosent**



Kilde: Befolkningsstatistikk, Statistisk sentralbyrå

Vi står igjen med fem hovedtyper som vi vil ha fokus på gjennom resten av rapporten:

1. Familiegjenforening – referanseperson er innvandrer, men ikke flyktning (42 prosent)
2. Familiegjenforening – referanseperson er flyktning (17 prosent)
3. Familieetablering – referanseperson har ikke innvandrerbakgrunn (24 prosent)
4. Familieetablering – referanseperson er innvandrer (16 prosent)
5. Familieetablering – referanseperson er barn av to innvandrere (1 prosent)

Ideelt sett skulle dette være gjensidig utelukkende kategorier: Men slik statistikken har vært bygd opp gjennom årene vil det være noen huller og noen eksempler som intuitivt ikke er like enkle å forklare. Vi ser for eksempel at det er en viss grad av familieinnvandring til tidligere familieinnvandrere. I noen tilfeller ser vi at barn som følger med forelderen blir kategorisert som familieinnvandret til mor – som selv er familieinnvandret – selv om innreisetidspunktet for de to er det samme.

Andre eksempler på familieinnvandring til tidligere familieinnvandrere (som tallmessig er mye mindre enn den første gruppen) er foreldre som gjenforenes med sine (voksne) barn.

### Familiegjenforening – referanseperson er innvandreren men ikke flyktning

Vi begynner med den største gruppen; familiegjenforening til en innvandreren som ikke er flyktning. En gruppe som altså omfatter 42 prosent av alle familieinnvandringene til Norge i perioden 1990-2008. Nær seks av ti i denne gruppen er barn (yngre enn 18 år) når de innvandrer og blant de voksne er åtte av ti kvinner.

Dette er en gruppe hvor hovedvekten av familieinnvandrere til arbeidsinnvandrere havner – og de fire største landgruppene er da også land hvor mange arbeidsinnvandrere de siste år (Polen, Tyskland) og tidligere år (USA, Storbritannia) har kommet fra (se tabell 3.5 og figur 3.9). I tillegg til de fire største landene finner vi også mange familiegjenforente til arbeidsinnvandrere fra Nederland, og fra India og Litauen de siste årene.

Når andelen barn fra Thailand er mye høyere enn for øvrige land har dette sammenheng med at mange av kvinnene herfra, som gifter seg med menn uten innvandrerbakgrunn, har med seg (særkullsbarn)barn. Disse barna blir registrert inn som familiegjenforente. Det samme gjelder til en viss grad for Russland og Filippinene selv om andelen her er mye lavere. De kvinnene som gifter seg med menn uten innvandrerbakgrunn blir kategorisert inn som familieetablerte - og gjenfinnes i gruppen familieetableringer.

Hovedvekten av familieinnvandringene i denne kategorien, hvor referanseperson er innvandreren men ikke flyktning, er familiegjenforening/medfølging til arbeidsinnvandrere. Mens den andre store gruppen er barn som følger med (i hovedsak sine mødre) som skal gifte seg i Norge. De familiegjenforente barna fra Pakistan og Tyrkia kommer ikke inn under disse to kategoriene. Dette kan ha sammenheng med at en del innvandremenn fra Pakistan og Tyrkia kan inngå ekteskap med en kvinne som blir boende i hjemlandet i flere år etter at ekteskapet ble inngått.

Vi ser en økning i tallet på familiegjenforente til kinesiske innvandrere. Litt over halvparten av disse har blitt gjenforent med en arbeidsinnvandreren eller en utdanningsinnvandreren som seinere har fått en annen tillatelse. De øvrige er i hovedsak barn, men også en god del eldre (over 60 år) som gjenforenes med sine barn. I henhold til regelverket har enslige foreldre over 60 år uten nær familie i hjemlandet mulighet til å gjenforenes med sine barn (UDI 2009).

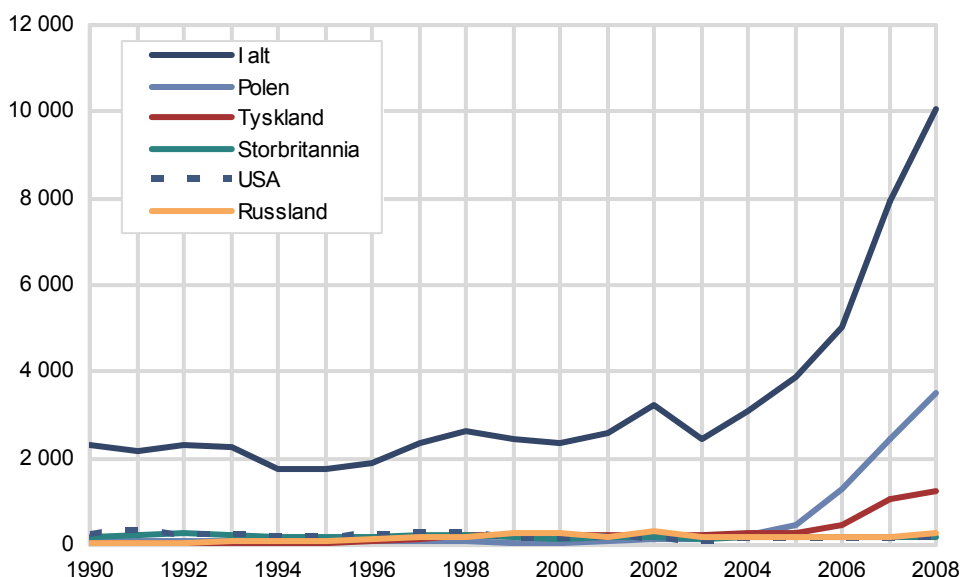
**Tabell 3.5. Familiegjenforening hvor referanseperson er innvandreren, men ikke flyktning, etter landbakgrunn. 1990-2008. Gjennomsnitt per år og prosent**

	Gjns pr år 1990-1994	Gjns pr år 1995-1999	Gjns pr år 2000-2004	Gjns pr år 2005-2008	I alt 1990-2008	Andel kvinner	Andel barn
<b>I alt</b> .....	<b>2 154</b>	<b>2 217</b>	<b>2 742</b>	<b>6 731</b>	<b>62 486</b>	<b>63 %</b>	<b>58 %</b>
Polen .....	89	71	119	1 929	9 117	68 %	56 %
Tyskland .....	57	145	228	764	5 209	64 %	57 %
Storbritannia ....	216	207	163	199	3 726	63 %	56 %
USA .....	240	216	136	154	3 578	64 %	57 %
Russland .....	64	176	237	203	3 195	65 %	61 %
Thailand .....	61	76	193	329	2 968	58 %	86 %
Nederland .....	68	85	116	323	2 636	63 %	62 %
Pakistan .....	138	135	112	104	2 343	58 %	60 %
Filippinene .....	52	57	112	175	1 799	56 %	62 %
Kina .....	99	62	75	130	1 701	66 %	39 %
Tyrkia .....	133	66	83	68	1 684	51 %	68 %
Frankrike .....	87	80	70	102	1 595	63 %	61 %
India .....	40	35	63	221	1 575	70 %	39 %
Litauen .....	4	10	39	325	1 561	65 %	66 %
Vietnam .....	98	23	30	64	1 010	57 %	58 %
Øvrige .....	794	857	1 028	1 704	18 789	63 %	56 %

Kilde: Befolkningsstatistikk, Statistisk sentralbyrå

Når vi i senere kapitler skal se på i hvor stor grad denne gruppen deltar i arbeidslivet vil disse familieinnvandrerne, selv om den er klart størst, ha mindre betydning ettersom en stor andel (nær 60 prosent) er barn.

**Figur 3.9. Familiegjenforening hvor referanseperson er innvandrere, men ikke flyktning. Fem største landgrupper. 1990-2008. Antall**



Kilde: Befolkningsstatistikk, Statistisk sentralbyrå

### Familiegjenforening – referanseperson er flyktning

På 2000-tallet har det kommet mange familiegjenforente til flyktninger fra særlig to land, Somalia og Irak. Siden 2005 har det også kommet en stor gruppe familiegjenforente fra Afghanistan. Andelen barn (personer under 18 år) er særlig høy for flyktningene fra Somalia, Afghanistan og Irak og vesentlig lavere for flyktningene fra Sri Lanka og Iran.

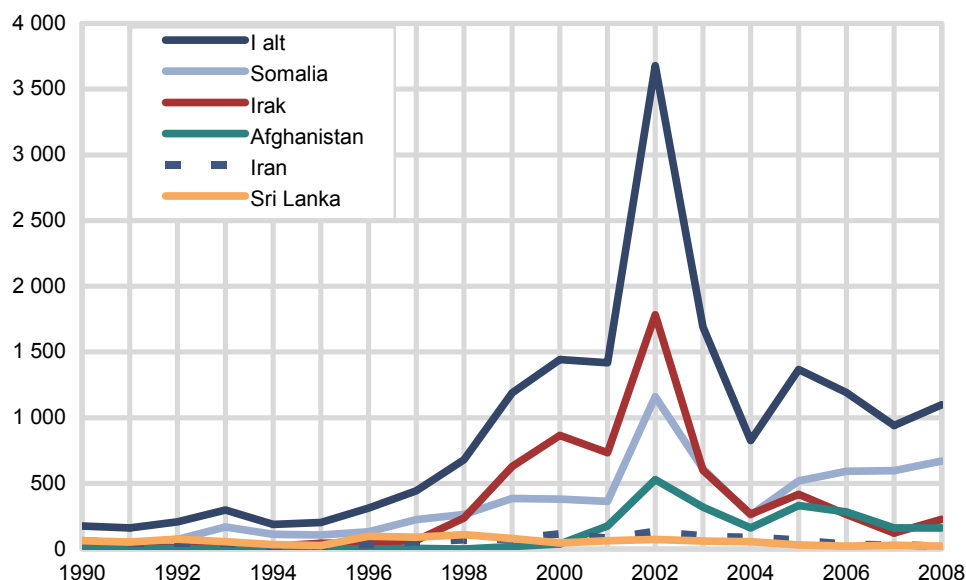
Fra Somalia er syv av ti familiegjenforente barn, en høyere andel enn i de andre gruppene (se tabell 3.6). Det er dette som gjør at kjønnsbalansen blant somaliske gjenforente er jevnere enn i andre grupper, fordi det er like mange jenter som gutter blant de mange barna. Ser vi bare på voksne, er åtte av ti familiegjenforente fra Somalia kvinner.

Vi har tidligere kommentert de høye familieinnvandringstallene for 2002 og det var særlig familiegjenforente fra Irak og Somalia og til en viss grad Afghanistan som kom dette året (se figur 3.10). Tallet på bosatte flyktninger sank på midten av 2000-tallet og for de største gruppene (med unntak av Somalia) ser vi også en nedgang i tallet på familiegjenforente til flyktninger i de påfølgende årene.

**Tabell 3.6. Familiegjenforening hvor referanseperson er flyktning, etter landbakgrunn. 1990-2008. Gjennomsnitt per år og prosent**

	Gjns pr år 1990-1994	Gjns pr år 1995-1999	Gjns pr år 2000-2004	Gjns pr år 2005-2008	I alt 1990-2008	Andel kvinner	Andel barn
I alt .....	532	880	2 439	1 713	26 107	59 %	62 %
Somalia .....	86	222	554	594	6 686	52 %	72 %
Irak .....	15	204	849	257	6 369	63 %	63 %
Afghanistan .....	4	8	245	234	2 212	58 %	69 %
Iran .....	43	52	104	40	1 152	62 %	35 %
Sri Lanka .....	57	81	60	26	1 091	75 %	31 %
Øvrige .....	97	33	43	16	931	58 %	60 %

Kilde: Befolkningsstatistikk, Statistisk sentralbyrå

**Figur 3.10. Familiegjennomføring hvor referanseperson er flyktning etter landbakgrunn og år. De fem største landgruppene. 1990-2008. Antall**

Kilde: Befolkningsstatistikk, Statistisk sentralbyrå

### Familieetablering – referanseperson har ikke innvandrerbakgrunn

Familieetablerte til personer uten innvandrerbakgrunn er en gruppe hvor nær alle som har innvandret har kommet som følge av ekteskapsinngåelse, og bare en håndfull i denne gruppen er barn. I perioden 1990-2008 har 37 000 personer familieinnvandret til Norge hvor referanseperson har vært uten innvandrerbakgrunn (se tabell 3.7).

Det store flertallet av de som har kommet på denne tillatelsen er kvinner og de har kommet for å gifte seg med en mann i befolkningen for øvrig. Dette gjelder særlig de tre største landgruppene Thailand, Filippinene og Russland. Thailand er klart størst, mer enn dobbelt så stor som de to andre til sammen. Ser vi perioden 1990-2008 har tallet på etableringer fra disse tre landgruppene økt (se figur 3.11).

Også fra Polen og Brasil har det så å si bare kommet kvinner som har giftet seg med menn i befolkningen for øvrig. Det har blitt færre polske kvinner, mens tallet på brasilianske kvinner er tidoblet hvis vi sammenligner hvordan det var på begynnelsen på 1990-tallet sammenlignet med 2008.

For innvandrere fra USA og Tyskland er kjønnsfordelingen nær lik, selv om det også her er en overvekt av kvinner som har innvandret. Blant briter er det et klart flertall av menn som har innvandret. USA, Tyskland og Storbritannia er alle land hvor denne innvandringen har vært relativt stabil fra 1990 og frem til i dag. Mye av denne innvandringen kommer også som en følge av at utenlandsstudenter kommer hjem med ektefelle fra disse landene.

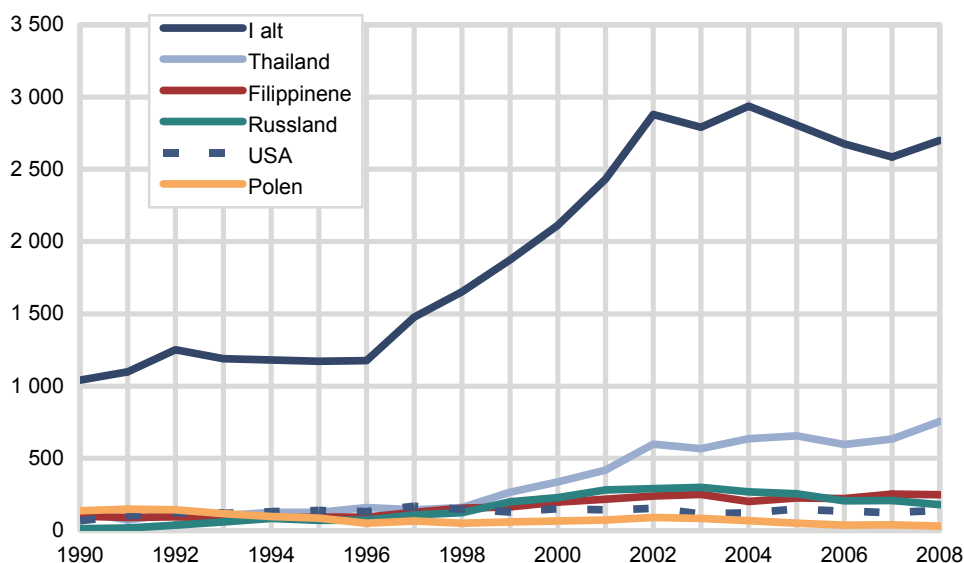
Tyrkia og Marokko skiller seg ut med at det fra disse landene er en klar overvekt av menn som har innvandret for å gifte seg med kvinner i befolkningen for øvrig. For begge landene synes denne innvandringen å være på retur, etter en topp i årene etter århundreskiftet.

**Tabell 3.7. Familieetablering hvor referanseperson er uten innvanderbakgrunn, etter landbakgrunn. 1990-2008. Gjennomsnitt per år og prosent**

	Gjns pr år 1990-1994	Gjns pr år 1995-1999	Gjns pr år 2000-2004	Gjns pr år 2005-2008	I alt 1990- 2008	Andel kvinner
I alt .....	<b>1 153</b>	<b>1 470</b>	<b>2 631</b>	<b>2 692</b>	<b>37 037</b>	<b>72 %</b>
Thailand .....	111	171	511	660	6 602	98 %
Filippinene .....	92	126	221	237	3 142	98 %
Russland .....	42	115	274	212	3 005	98 %
USA .....	109	143	137	137	2 495	53 %
Polen .....	129	63	76	40	1 501	93 %
Tyrkia .....	23	80	117	76	1 404	12 %
Storbritannia .....	89	60	67	59	1 315	32 %
Brasil .....	17	23	80	167	1 270	90 %
Marokko .....	56	36	50	25	810	19 %
Tyskland .....	43	40	36	38	753	56 %

Kilde: Befolkningsstatistikk, Statistisk sentralbyrå

**Figur 3.11. Familieetablering hvor referanseperson er uten innvanderbakgrunn etter landbakgrunn. 1990-2008. Antall**



Kilde: Befolkningsstatistikk, Statistisk sentralbyrå

### Familieetablering – referanseperson er innvanderer

Gruppen av familieetablerere hvor referanseperson er innvanderer består i hovedsak av voksne, og nær alle av dem er ektefeller. Kvinneandelen er svært høy; 75 prosent.

Pakistan, Tyrkia, Sri Lanka er størst, men vi ser en synkende trend for alle disse tre landene. Nye innvandringsland som Irak, Somalia og Serbia er på vei opp, men er nok nå forventet å synke, i alle fall på kort sikt, etter en nedgang i flyktninginnvandringen derfra (se tabell 3.8 og figur 3.12).

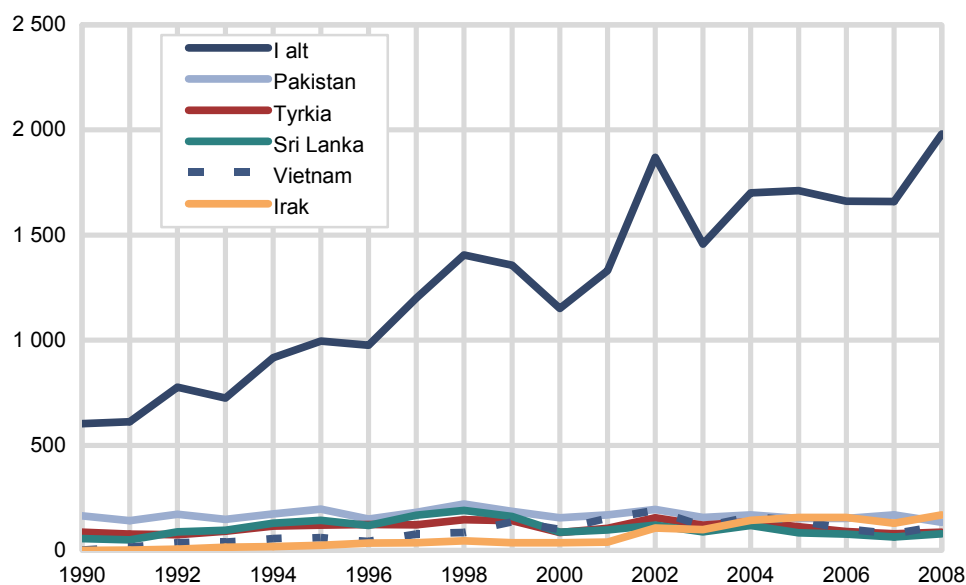
For de andre familieinnvandringslandene er det gjerne ett eller noen få land som dominerer og som utgjør en stor andel av innvandringen. Det gjelder ikke familieetablerere hvor referanseperson er innvanderer. Fra 1990 har det kommet familieinnvandrere fra 160 forskjellige land i denne gruppen. Det er langt flere enn for noen av de andre grunnene. Siden familieetablerere hvor referanseperson er innvanderer nær utelukkende består av voksne innvandrere er det særlig interessant å følge denne gruppens deltakelse i arbeidsmarkedet.



**Tabell 3.8. Tabell 3.8 Familieetablering hvor referanseperson er innvandrер, etter landbakgrunn. 1990-2008. Gjennomsnitt per år og prosent**

	Gjnsn pr år 1990-1994	Gjnsn pr år 1995-1999	Gjnsn pr år 2000-2004	Gjnsn pr år 2005-2008	I alt 1990- 2008	Andel kvinner
I alt .....	727	1 187	1 502	1 753	24 088	75
Pakistan.....	160	187	169	152	3 186	63
Tyrkia.....	89	131	121	92	2 073	62
Sri Lanka.....	84	156	102	76	2 019	85
Vietnam .....	30	80	143	110	1 707	83
Irak.....	10	35	85	153	1 255	86
Iran.....	25	67	90	77	1 216	85
Serbia .....	11	40	78	109	1 083	72
Marokko.....	39	68	65	54	1 077	76
India .....	51	57	49	48	980	72
Somalia.....	9	26	34	95	728	75

Kilde: Befolkningsstatistikk, Statistisk sentralbyrå

**Figur 3.12. Familieetablering hvor referanseperson er innvandrер etter landbakgrunn. Fem største landgrupper. 1990-2008. Antall**

Kilde: Befolkningsstatistikk, Statistisk sentralbyrå

### Familieetablering – referanseperson er norskfødt med innvandrерforeldre

Familieetablerte til norskfødte med innvandrерforeldre er den klart minste av de gruppene vi har sett på, men det er likevel grunn til å ta den med. Gruppen (familieetablering hvor referanseperson er norskfødt med innvandrерforeldre) omfatter barna til de første arbeidsinnvandrerne som kom til Norge. Dette gjelder særlig de fra Pakistan, men også fra Tyrkia (se figur 3.13).

Andelen som har inngått ekteskap i ung alder er langt høyere for denne gruppen enn for befolkningen for øvrig og blant dem som har giftet seg har en høy andel giftet seg med noen fra foreldrenes opprinnelsesland. Men det blir stadig mindre vanlig å gifte seg ungt (se for eksempel Daugstad 2008). Det har vært mye fokus på andelen i denne gruppen som har giftet seg nasjonalt versus transnasjonalt (ekteskap som inngås mellom to parter mens de er bosatt i hvert sitt land). Mens det kanskje har vært mindre fokus på det faktiske antallet av slike innvandringer. Som vi har vist utgjør disse bare en liten del av det samlede antallet familieetableringer (se f. eks Henriksen 2010b).

Det er en relativt lik kjønnsfordeling i denne gruppen, med en liten overvekt av menn som innvandrер. Tallene gjengitt i tabell 3.9 viser at det er norskfødte med pakistanske foreldre som klart dominerer denne gruppen og utgjør mer enn halvparten av alle innvandringer av denne typen. Det har vært en overvekt av menn

som har kommet til Norge som følge av slike familieinnvandring, dette gjelder også for pakistanerne med en andel på 55 prosent menn.

Etter en topp i 2005 synes denne innvandringen til norskfødte med innvandrerforeldre å være noe på retur. Selv om det har vært en sterk vekst de siste årene i antallet ugifte norskfødte med innvandrerforeldre over 18 år, har vi som nevnt ikke sett i en tilsvarende vekst i antallet familieetableringer (Henriksen 2010b). Men fremdeles er de norskfødte med innvandrerforeldre unge, bare 20 prosent hadde fylt 18 år ved inngangen til 2009. Hvorvidt de som blir voksne i årene fremover kommer til å finne ektefeller fra land utenfor Norge, er vanskelig å si.

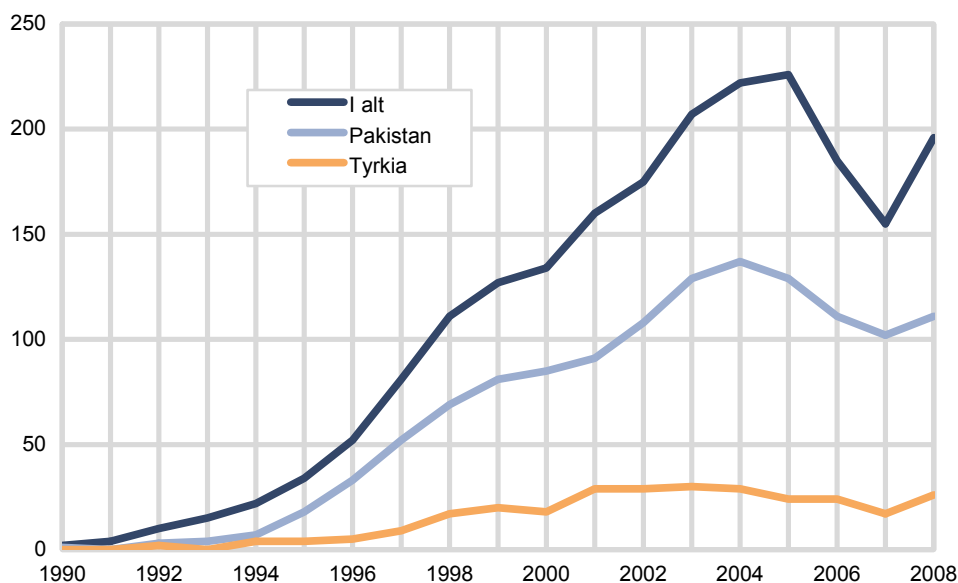
Nedgangen i familieetableringer for de med pakistanske foreldre er her særlig interessant. Fra 2003 til 2008 har det blitt dobbelt så mange norskfødte med pakistanske innvandrerforeldre over 18 år (tallet har økt fra litt over 2 500 i 2003 til over 5 000 i 2009) mens tallet på familieetableringer altså har gått ned i samme periode. Andelen som har giftet seg blant unge med pakistanske foreldre er også nedadgående, også det en indikasjon på et ekteskaps- og innvandringsmønster i endring (Henriksen 2010b).

**Tabell 3.9. Familieetablering hvor referanseperson er norskfødt med innvandrerforeldre etter landbakgrunn. 1990-2008. Gjennomsnitt per år og prosent**

	Gjenn. pr år 1990-1994	Gjenn. pr år 1995-1999	Gjenn. pr år 2000-2004	Gjenn. pr år 2005-2008	I alt 1990- 2008	Andel kvinner
I alt .....	11	81	180	191	2118	44 %
Pakistan .....	4	51	110	113	1271	45 %
Tyrkia .....	3	11	27	23	287	37 %
India .....	1	4	12	11	129	47 %

Kilde: Befolkningsstatistikk, Statistisk sentralbyrå

**Figur 3.13. Familieetablering hvor referanseperson er norskfødt med innvandrerforeldre etter landbakgrunn. 1990-2008. Antall**



Kilde: Befolkningsstatistikk, Statistisk sentralbyrå

### 3.4. To av tre familieinnvandrere er kvinner

I løpet av de to drøye tiårene som har gått siden 1990, har tallet på innvandrere i Norge blitt nær tredoblet. Tallet på innvandrere har økt fra vel 150 000 til over 420 000. Den viktigste grunnen for å innvandre i denne perioden har vært familieinnvandring. I perioden fra 1990-2008 kom 40 prosent av de ikke-nordiske innvandrerne som familieinnvandrere.

Til sammen har det kommet 151 000 ikke-nordiske familieinnvandrere til Norge i denne perioden. Dette er langt flere enn tallet på innvandrere som har kommet som følge av flukt (92 000), arbeid (91 000) og utdanning (40 000). Familieinnvandrere blir også boende i landet i langt større grad enn arbeids- og utdanningsinnvandrere. Åtte av ti familieinnvandrere som har kommet til Norge i perioden bor fortsatt i landet.

To av tre familieinnvandrere er kvinner. Ser vi bare på voksne innvandrere øker andelen til tre av fire. En stor andel av familieinnvandrerne som ikke er kvinner er med andre ord medfølgende barn og unge.

I rapporten har vi skilt mellom *familiегjenforening* og *familieetablering*. De to gruppene var jevnstore på 1990-tallet, men på 2000-tallet ser vi en klar økning i tallet på gjenforeninger, særlig de siste årene. Antallet familieetableringer har vært nokså stabilt.

Den sterke økningen i tallet på gjenforeninger og medfølginger henger sammen med veksten i tallet på arbeidsinnvandrere. Antallet familieinnvandrere har økt markert over de siste årene noe som først og fremst skyldes den økte arbeidsinnvandringen, særlig fra EØS-området. I 2008 utgjorde *familiегjenforeninger* nær tre av fire familieinnvandring.

## 4. Arbeidsmarkedsstilknytning

Arbeidsmarkedet er den viktigste arenaen for å skape gode levekår og for å kunne gjennomføre god integrering (Østby 2004). Vi vet at innvandrere som er i jobb har bedre psykisk helse, de er mindre ensomme, snakker bedre norsk, har flere venner uten innvandrerbakgrunn og har bedre økonomi enn dem som ikke er sysselsatt (Henriksen 2010a).

Vi har derfor valgt å se på arbeidsmarkedsstilknytning spesielt i denne rapporten. I et integreringsperspektiv er arbeidsmarkedet viktig også utover det rent økonomiske. Det at nye innvandrere raskest mulig deltar i arbeidslivet er et av de viktigste målene med den norske integreringspolitikken. Dette er et mål i seg selv, men det er også slik at det å være aktiv på arbeidsmarkedet bedrer levekårene på mange andre områder.

Arbeidsmarkedet er således en arena hvor viktige integreringsprosesser foregår og hvor en høy grad av tilknytning vil være en indikator på integrering i det norske samfunnet. Motsatt vil en svakere tilknytning til arbeidsmarkedet være en indikator på dårligere tilknytning til det norske samfunn og gi dårligere utsikter til integrering framover.

I tillegg til å analysere sysselsettingsnivå vil vi i denne analysen gi en beskrivelse av hvor familieinnvandrere jobber, i hvilke næringer og i hvilke yrker. På grunn av manglende registrering av utdanningsopplysninger for innvandrere vil vi ikke kunne kontrollere for yrkesdeltakelse i forhold til utdanningsnivå. Når det gjelder forholdet mellom høy utdanning og høy yrkesdeltakelse er det grunn til å tro at disse to henger sammen for ulike innvandrergrupper, som det gjør for befolkningen for øvrig. Lønns- og inntektsforskjeller vil ikke bli analysert i denne rapporten.

Sysselsettingen i Norge er høy sammenlignet med andre land i verden (OECD 2008). En av grunnene til dette er den høye sysselsettingen blant kvinner og eldre. Selv om menn fortsatt har noe høyere sysselsetting enn kvinner i Norge har forskjellene mellom kjønnene blitt mindre over de siste tiårene. Sammenlignet med for eksempel land i Sør-Europa har kvinner i Norge 20-25 prosentpoeng høyere sysselsetting. Sysselsettingsnivået i Norge ligger på 75 prosent for menn og 69 prosent for kvinner for aldersgruppen 15-74 år<sup>4</sup>. Denne inndelingen er imidlertid svært vid og både de aller yngste og de eldste faller som regel utenfor gruppen av sysselsatte. De yngste fordi de er under utdanning, de eldste fordi de har gått av med alderspensjon. Dette kan ha mye å si når vi sammenligner sysselsettingsnivå mellom innvandrere og den øvrige befolkningen fordi innvandrere er gjennomgående yngre enn befolkningen ellers.

Vi vil derfor i denne rapporten supplere med tabeller som viser sysselsettingen etter alder. For mer om sysselsetting i befolkningen i alt og blant innvandrere i Norge se den registerbaserte sysselsettingsstatistikken (SSB 2009) og Olsen 2008 og 2009, om unge med innvandrerbakgrunn og flyktingers deltakelse på arbeidsmarkedet.

### 4.1. 57 prosent av familieinnvandrerne er sysselsatt

Før vi ser på sysselsettingsnivået til familieinnvandrerne kan det være nyttig å vise noen tall for øvrige innvandrere og for befolkningen i alt (se tabell 4.1). Per 4. kvartal 2008 var 72 prosent av befolkningen i alt sysselsatt (dvs. at de var enten lønnskaldere eller selvstendig næringsdrivende). Innvandrere samlet lå på et litt lavere nivå og hadde en sysselsetting på 64 prosent.

I forrige kapittel startet vi med å vise innvandringsgrunn for alle ikke-nordiske innvandre fra 1990 til 2008. 63 prosent av alle ikke-nordiske innvandrere er

<sup>4</sup> Aldersgruppen 15-74 år benyttes i SSBs løpende sysselsettings- og ledighetsstatistikk og er i henhold til ILO-standard.

sysselsatt per 4. kvartal 2008, noe som er litt lavere enn for alle innvandrere. Det er store forskjeller i andelen sysselsatte mellom de ulike innvandringsgrunnene. Arbeidsinnvandrere har naturlig nok klart høyest sysselsettingsandel, med 81 prosent. Dette er en andel som ligger godt over det vi finner blant personer uten innvandrerbakgrunn, men da må vi huske på at den gruppen har en helt annen og eldre alderssammensetning, sammenlignet med arbeidsinnvandrerne.

Familieinnvandrere, flyktninger og utdanningsinnvandrere har alle en sysselsettingsandel som ligger godt under arbeidsinnvandrerne og befolkningen i alt. Blant familieinnvandrere er 57 prosent sysselsatt, mot 55 prosent blant flyktninger og utdanningsinnvandrere. Disse hovedtallene skjuler imidlertid store forskjeller, særlig etter botid og landbakgrunn. Dette kommer vi tilbake til senere i kapitlet.

I befolkningen i alt er forskjellen i andelen sysselsatte mellom kvinner og menn på 6 prosentpoeng. Blant innvandrere generelt er forskjellene 10 prosentpoeng, mens forskjellene er større for ikke-nordiske innvandrere, med 13 prosentpoeng. Ser vi på de enkelte innvandringsgrunnene har kvinner høyere sysselsetting enn menn blant arbeidsinnvandrere. Mens for flyktninger og familieinnvandrere har menn rundt 10 prosentpoeng høyere sysselsetting enn kvinner.

**Tabell 4.1. Sysselsatte, etter innvandrerkategori, innvandringsgrunn og kjønn. 15-74 år. 4. kvartal 2008. Absolutte tall og i prosent**

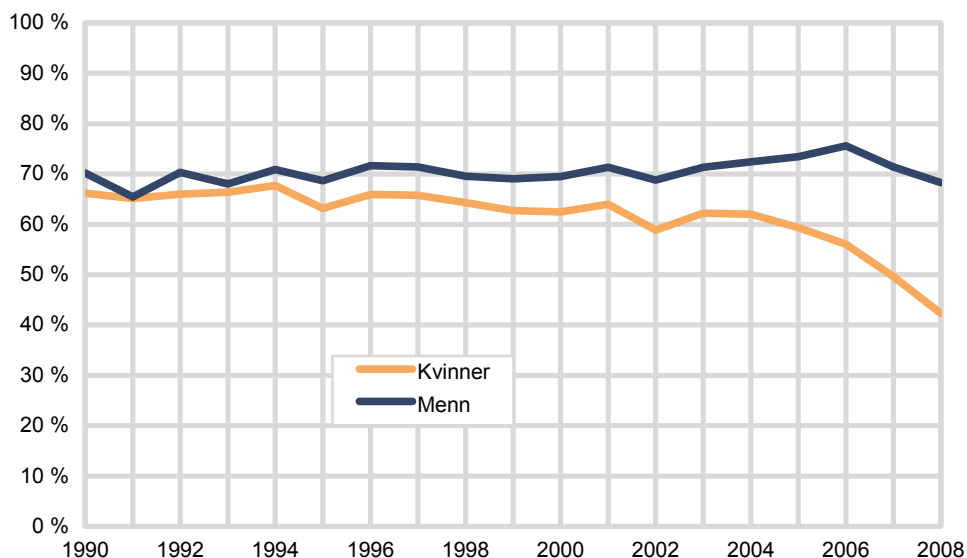
	Absolutte tall			Prosent		
	I alt	Menn	Kvinner	I alt	Menn	Kvinner
Hele befolkningen .....	2 525 000	1 334 441	1 190 559	72	75	69
Innvandrere i alt .....	241 036	134 964	106 072	64	69	59
Ikke-nordiske innvandrere (innvandret 1990-2008).....	155 771	88 333	67 438	63	69	56
Arbeidsinnvandrere .....	53 786	42 535	11 251	81	81	84
Familieinnvandrere .....	56 483	19 225	37 258	57	65	53
Flyktninger .....	36 473	23 351	13 122	55	60	49
Utdanning .....	9 029	3 222	5 807	55	59	53

Kilde: Arbeidsmarkedsstatistikk, Statistisk sentralbyrå

### Sysselsettingen stiger og kjønnsforskjellene minker over tid

Forskjellene i sysselsettingsandel mellom kvinner og menn er størst for de nyankomne blant ikke-nordiske innvandrerne og den blir mindre etter hvert som botiden øker. For de nyankomne er forskjellen på over 20 prosentpoeng, men synker raskt. Ser vi på dem som har bodd i Norge siden tidlig 1990-tall er forskjellene i sysselsetting mellom kjønnene så og si borte (se figur 4.1).

**Figur 4.1. Andel sysselsatte blant ikke-nordiske innvandrere etter kjønn og innvandringsår. 15-74 år. 4. kvartal 2008. Prosent**



Kilde: Arbeidsmarkedsstatistikk, Statistisk sentralbyrå

De store kjønnsforskjellene i andel sysselsatte de første årene etter ankomst henger sammen med innvandringsgrunn. Mange menn har kommet som arbeidsinnvandrere, mens kvinner har kommet som familieinnvandrere og trenger noe mer tid på å få innpass på arbeidsmarkedet.

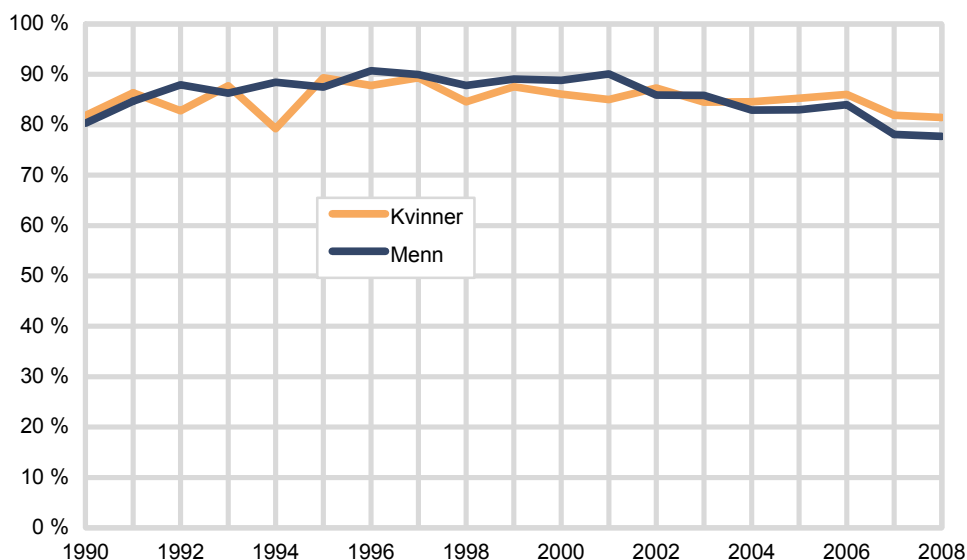
### Arbeidsinnvandrere har høy sysselsetting

At menn har høyere sysselsetting enn kvinner blant de nyankomne ikke-nordiske innvandrerne, henger sammen med det store antallet mannlige arbeidsinnvandrere. Ser vi kun på sysselsetting blant arbeidsinnvandrere har kvinner de første årene etter innvandring noe høyere sysselsetting enn menn (se figur 4.2). Men hovedbildet her er at blant arbeidsinnvandrere er det en høy sysselsetting både blant kvinner og menn. Andelen sysselsatte synker noe for de som har vært lengst i Norge, men ligger fortsatt på et nivå godt over befolkningen i alt.

Innvandrere fra EU utgjør det store flertallet av de sysselsatte arbeidsinnvandrerne. Ser vi på de ti største landene er åtte av disse medlemmer i EU (se tabell 4.2). Samlet dekker EU-innvandrere 85 prosent av alle de sysselsatte arbeidsinnvandrerne i Norge. Hvis vi skiller mellom gamle og nye EU-land har 30 prosent bakgrunn fra EU-15 (eksl. Norden), mens 55 prosent har bakgrunn fra de nye EU-landene i Øst-Europa. Ser vi på enkeltland har flest bakgrunn fra Polen (41 prosent).

Andelen sysselsatte er høy for alle landene for både menn og kvinner, men de sist ankomne indiske arbeidsinnvandrere har noe lavere sysselsetting enn de som kom i 2006 og 2007. Noe som også gjør at denne gruppens samlede sysselsetting er en del lavere enn snittet for øvrige arbeidsinnvandrere. Samme fenomen ser vi også for de polske arbeidsinnvandrere hvor sysselsettingen er noen poeng høyere for de som har vært i Norge utover de første par årene. Vi finner særlig høy sysselsetting blant arbeidsinnvandrere fra Tyskland og Nederland, hvor nær ni av ti er i jobb.

**Figur 4.2. Andel sysselsatte blant arbeidsinnvandrere etter kjønn og innvandringsår. 15-74 år. 4. kvartal 2008. Prosent**



Kilde: Arbeidsmarkedsstatistikk, Statistisk sentralbyrå

**Tabell 4.2. Sysselsatte blant arbeidsinnvandrere etter kjønn og innvandringsår. 15-74 år. 4. kvartal 2008. Absolutte tall og prosent**

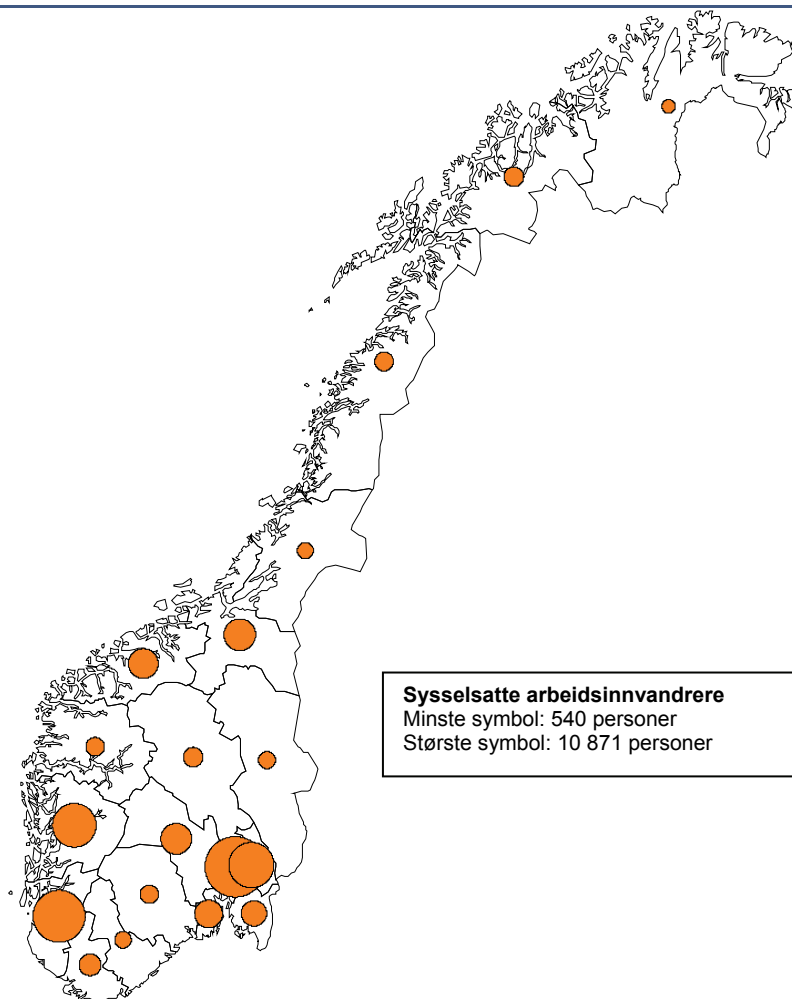
	Absolutte tall			Prosent		
	I alt	Menn	Kvinner	I alt	Menn	Kvinner
Landbakgrunn .....	53 786	42 535	11 251	81	81	83
Polen .....	22 129	19 345	2 784	79	78	83
Tyskland .....	7 515	5 377	2 138	88	88	88
Litauen .....	3 781	2 768	1 013	78	76	84
Storbritannia .....	2 799	2 323	476	84	84	83
Nederland .....	1 704	1 272	432	89	90	84
Frankrike .....	1 171	841	330	86	86	85
Slovakia .....	1 067	883	184	85	86	80
Romania .....	991	758	233	82	81	84
India .....	908	798	110	71	71	73
Russland .....	807	525	282	84	84	85

Kilde: Arbeidsmarkedsstatistikk, Statistisk sentralbyrå

### 4.2. Høyest andel sysselsatte arbeidsinnvandrere i Oslo, Rogaland og Hordaland

Arbeidsinnvandrerne er sysselsatt i hele Norge, men både i antall og andel er det flest i Oslo-området, i Rogaland og i Hordaland. Av de bosatte arbeidsinnvandrerne var nær 11 000 sysselsatt i Oslo, noe som utgjorde en av fem arbeidsinnvandrere. I Rogaland, hvor det har vært et stort innslag av arbeidsinnvandrere i oljeindustrien, var det mer enn 8 000 arbeidsinnvandrere sysselsatt i 2008. I Finnmark var det i samme periode bare 540 sysselsatte arbeidsinnvandrere (se figur 4.3).

**Figur 4.3. Sysselsatte arbeidsinnvandrere, etter fylke. 4. kvartal 2008. Antall**



Kilde: Arbeidsmarkedsstatistikk. Statistisk sentralbyrå

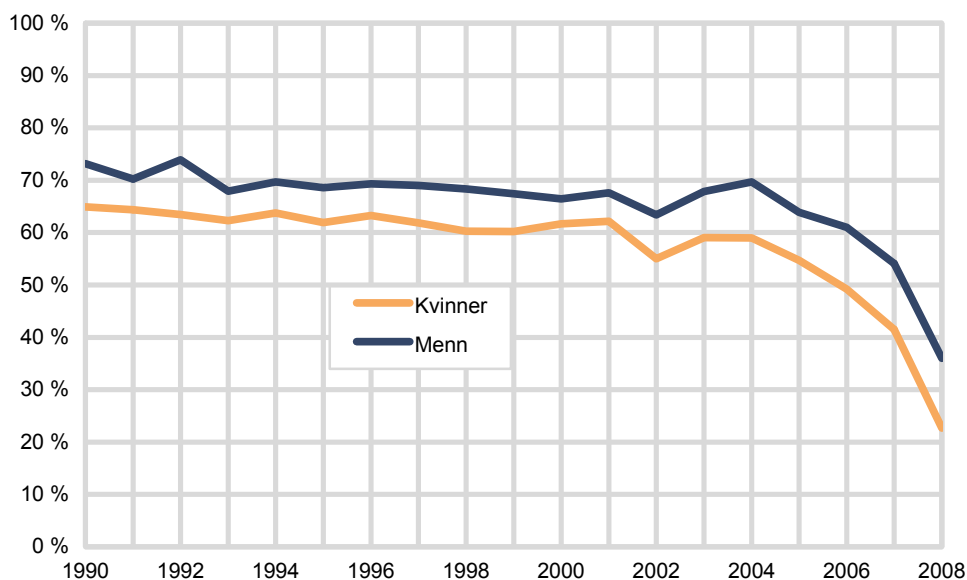
Det er imidlertid verdt å merke seg at tallene her baserer seg på bosatte arbeidsinnvandrere. I 4. kvartal 2008 var det registrert mer enn 77 000 lønnstakere i Norge på kortidsopphold (dvs. ikke bosatt)<sup>5</sup>.

### Lav sysselsetting blant nyankomne familieinnvandrere

Yrkesfrekvensen blant familieinnvandrere (se figur 4.4) er lavere enn blant arbeidsinnvandrerne, og dette gjelder særlig for de nyankomne. Kjønnforskjellene er også mye større, selv om de minker med økende botid. Blant de nyankomne er sysselsettingen svært lav for begge kjønn de første årene etter innvandringen, men stiger så etter fire-fem års botid til et nivå rundt 60 prosent for kvinner og 70 prosent for menn. Vi ser heller ingen nedgang i sysselsettingen for de som har vært her lengst.

Det kan være flere forklaringer på at betydningen av botid er viktigere for familieinnvandrere enn for arbeidsinnvandrere. Arbeidsinnvandrerne kommer til en avtalt jobb. For mange familieinnvandrere er det nettopp det å gjenforenes med et familiemedlem eller etablere en ny relasjon som er formålet med innvandringen. Tidligere analyser viser også at mange kvinner som innvandrere har utsatt barnefødsler og at mange får barn ganske kort tid etter ankomst (Hurlen Foss 2006, Lappegård 2001).

**Figur 4.4. Andel sysselsatte blant familieinnvandrere etter kjønn og innvandringsår. 15-74 år. 4. kvartal 2008. Prosent**



Kilde: Arbeidsmarkedsstatistikk, Statistisk sentralbyrå

Det var mer enn 56 000 sysselsatte familieinnvandrere i Norge 4. kvartal 2008 (se tabell 4.3). Blant sysselsatte familieinnvandrere var det en stor overvekt av kvinner. Dette henger sammen med at familieinnvandrere i arbeidsdyktig alder i stor grad er kvinner (jf foregående demografikapittel).

I alt var er det ganske nøyaktig dobbelt så mange kvinner som menn sysselsatt. Andel sysselsatte blant familieinnvandrere var totalt 57 prosent. Yrkesfrekvensen er 12 prosentpoeng høyere for familieinnvandrede menn enn for kvinner (65 mot 53 prosent). Det er stor variasjon mellom de ulike landgruppene av familieinnvandrere. Blant filippinske familieinnvandrede kvinner er 70 prosent sysselsatt, mens tilsvarende sysselsettingsandel blant pakistanske kvinner er 31 prosent. Familieinnvandrede kvinner fra Thailand, Russland, Vietnam og Tyskland kjennetegnes av relativt høy sysselsetting. Omlag to av tre kvinner med bakgrunn fra disse landene var i arbeid i 2008.

<sup>5</sup> Mer om antall lønnstakere på kortidsopphold finnes her: <http://www.ssb.no/kortsys/>



**Tabell 4.3. Sysselsatte blant familieinnvandrere etter kjønn og innvandringsår. 15-74 år. 4. kvartal 2008. Absolutte tall og prosent**

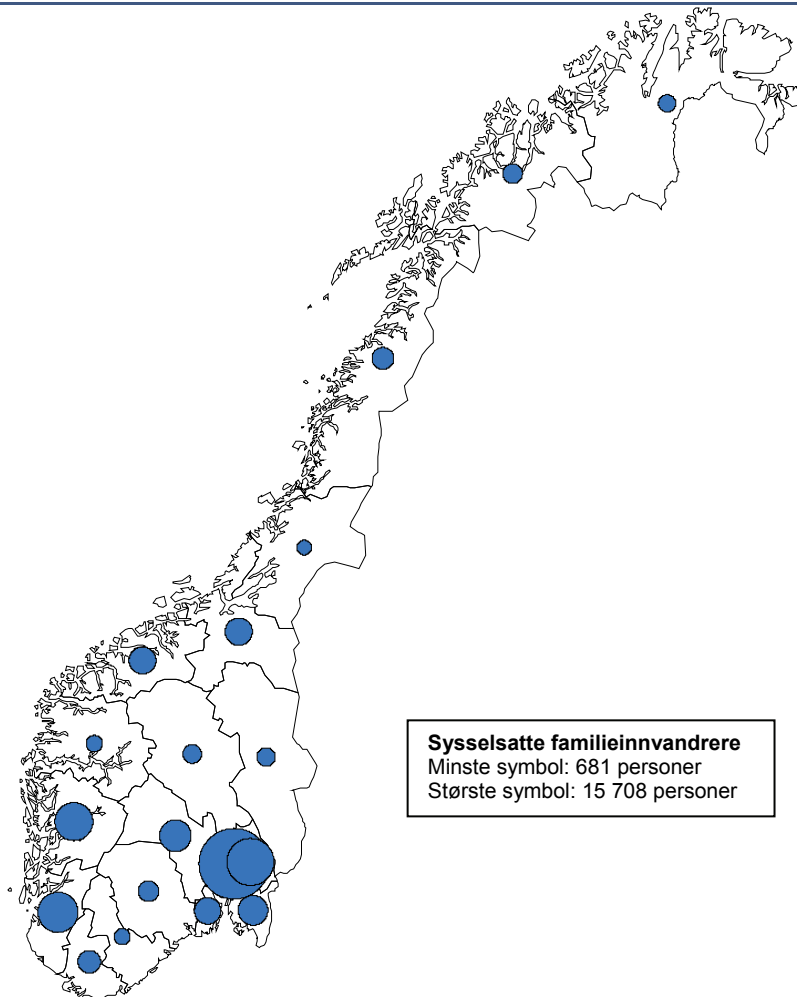
	Absolutte tall			Prosent		
	I alt	Menn	Kvinner	I alt	Menn	Kvinner
Landbakgrunn .....	<b>56 483</b>	<b>19 225</b>	<b>37 258</b>	<b>57</b>	<b>65</b>	<b>53</b>
Thailand .....	4 984	401	4 583	64	54	65
Russland .....	3 411	483	2 928	62	53	64
Polen .....	3 371	498	2 873	52	52	52
Filippinene .....	3 028	480	2 548	70	73	70
Tyrkia .....	3 017	1 974	1 043	61	73	46
Pakistan .....	2 910	1 868	1 042	50	76	31
Irak .....	2 342	924	1 418	40	53	35
Vietnam .....	2 082	568	1 514	62	67	61
Tyskland .....	1 992	533	1 459	64	61	66
Sri Lanka .....	1 901	485	1 416	61	73	58

Kilde: Arbeidsmarkedsstatistikk, Statistisk sentralbyrå

### 4.3. Antall sysselsatte familieinnvandrere er høyest i Oslo og Akershus

Av de mer enn 56 000 familieinnvandrede som var sysselsatt i Norge i 2008 var litt i underkant av 16 000 sysselsatt i Oslo og 7 000 i Akershus (se figur 4.5). Det er også et betydelig antall familieinnvandrere sysselsatt i Rogaland og Hordaland, om lag 5 000 i hvert fylke. Finnmark hadde i underkant av 1 000 familieinnvandrere sysselsatt i 2008. Selv om dette er et betydelig lavere antall enn i mange av de andre fylkene, så er innslaget av familieinnvandrere i arbeid relativt sett høyere enn i mange andre fylker hvor arbeidstyrken er langt større.

**Figur 4.5. Sysselsatte familieinnvandrere, etter fylke. 4. kvartal 2008. Antall**



Kilde: Arbeidsmarkedsstatistikk, Statistisk sentralbyrå

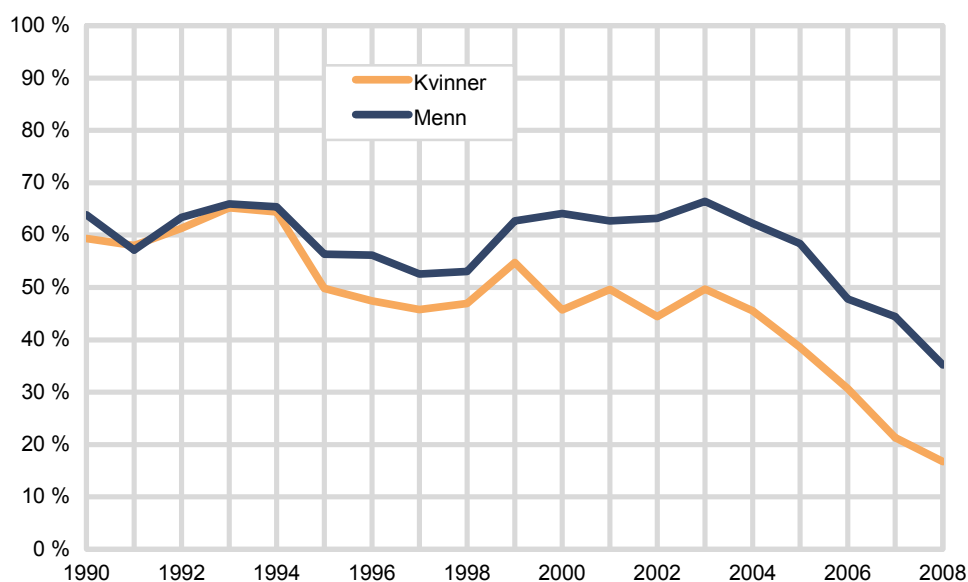
Familieinnvandrere er en stor og sammensatt gruppe. I neste kapittel vil vi analysere gruppen mer i detalj i forhold til hvem familieinnvandrere har en relasjon til, en annen innvandrere, en med flyktningbakgrunn, eller en mann eller kvinne uten innvandrerbakgrunn.

### Sysselsettingen blant flyktingene varierer

Flyktinger har større variasjoner i sysselsettingen og andelen sysselsatte følger ikke et like klart mønster som for de andre gruppene (se figur 4.6). Også for flyktinger øker sysselsettingen med økende botid, men sysselsettingen går mer i bølger og er i stor grad preget av hvilke flyktinggrupper som ble bosatt når.

Andelen sysselsatte blant flyktinger ligger på et lavere nivå sammenlignet med andelen sysselsatte blant personer uten innvandrerbakgrunn, selv blant gruppene med lengst botid. For de første par årene er sysselsettingen naturlig nok lav for flyktinger da det store flertallet er deltakere i introduksjonsordningen. For mer om introduksjonsordningen og flyktingers arbeidsmarkedsdeltakelse (se Henriksen og Kraakenes (2010) og Olsen (2008)).

**Figur 4.6. Andel sysselsatte blant flyktinger etter kjønn og innvandringsår. 15-74 år. 4. kvartal 2008. Prosent**



Kilde: Arbeidsmarkedsstatistikk, Statistisk sentralbyrå

I perioden 1993-95 kom det mange bosniske flyktinger til Norge og figur 4.6 illustrer at de som kom i denne perioden har høyere sysselsetting enn de flyktingkullene som kom til Norge i perioden etter. Dette funnet illustreres også i tabellen under hvor bosniske flyktinger er blant de med høyest sysselsettingsnivå.

**Tabell 4.4. Sysselsatte blant flyktinger etter kjønn og innvandringsår. 15-74 år. 4. kvartal 2008. Absolutte tall og prosent**

	Absolutte tall			Prosent		
	I alt	Menn	Kvinner	I alt	Menn	Kvinner
Landbakgrunn .....	<b>36 473</b>	<b>23 351</b>	<b>13 122</b>	<b>55</b>	<b>59</b>	<b>49</b>
Bosnia-Hercegovina .....	6 966	3 576	3 390	66	68	65
Irak .....	4 944	4 105	839	51	56	36
Serbia .....	3 601	2 142	1 459	60	64	55
Somalia .....	3 313	2 381	932	40	49	27
Iran .....	2 922	1 803	1 119	57	60	53
Afghanistan .....	2 408	1 946	462	60	67	41
Vietnam .....	1 353	727	626	64	64	63
Russland .....	1 295	717	578	48	53	43
Sri Lanka .....	1 053	814	239	71	75	58
Etiopia .....	964	523	441	67	69	65

Kilde: Arbeidsmarkedsstatistikk, Statistisk sentralbyrå

Det var i 4. kvartal 2008 mer enn 36 000 flyktninger sysselsatt i landet. I motsetning til familieinnvandrere hvor flertallet er kvinner, er det blant flyktingene en klar overvekt av menn. 59 prosent av menn med flyktningsbakgrunn var sysselsatt, mens andelen for kvinner var 49 prosent.

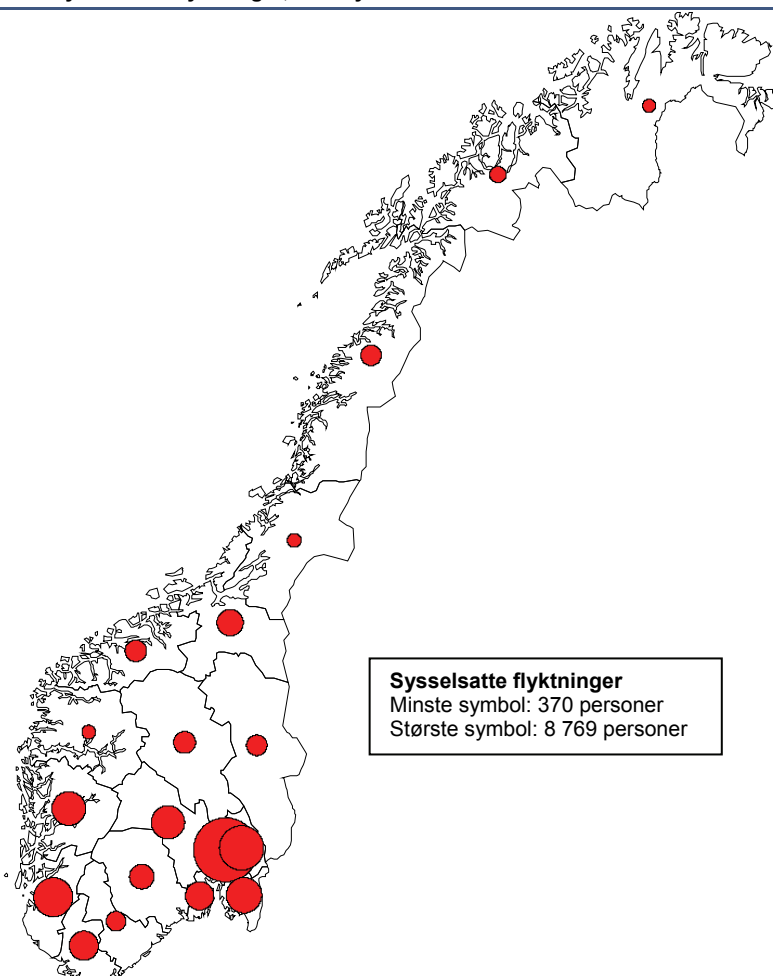
Flyktninger fra Somalia har svak tilknytning til arbeidsmarkedet. Bare hver fjerde somaliske kvinne var sysselsatt, mens om lag halvparten av mennene var i jobb. Når vi sammenligner sysselsettingen blant somaliere med innvandrere fra Etiopia ser vi at det er veldig store forskjeller. Etiopierne har blant de høyeste andelen sysselsatte, og ingen landgrupper har høyere sysselsetting blant kvinnene enn det etiopierne har. Mens 27 prosent av somaliske kvinner er sysselsatt er hele 65 prosent av de etiopiske, en differanse på hele 38 prosentpoeng.

#### 4.4. Mange flyktninger bor og jobber i Østlandsområdet

Flyktingene har som familieinnvandrerne en konsentrasjon på Østlandet. Av de mer enn 36 000 sysselsatte flyktingene bodde om lag 14 000, eller en av tre i Oslo og Akershus (se figur 4.7). Konsentrasjonen av flyktninger i Østlandsområdet må sees i sammenheng med "sekundærflytting" for flyktninger. Hvert år blir det bosatt flyktninger i kommuner i alle deler av landet. Mange vil etter en tid ha flyttet ut av disse kommunene, enten til en annen kommune, eller ut av landet.

Hvert år blir det bosatt mange flyktninger i Oslo kommune. I tillegg er Oslo den viktigste innflyttingskommunen i landet. Årlig går 25-30 prosent av alle sekundærflyttinger dit. Ved å følge flyktingenes flyttinger har Statistisk sentralbyrå (SSB) gjennom "Monitor for sekundærflyttinger" dokumentert denne sentraliseringen i en årrekke (Høydahl 2009).

Figur 4.7. Sysselsatte flyktninger, etter fylke. 4. kvartal 2008. Antall



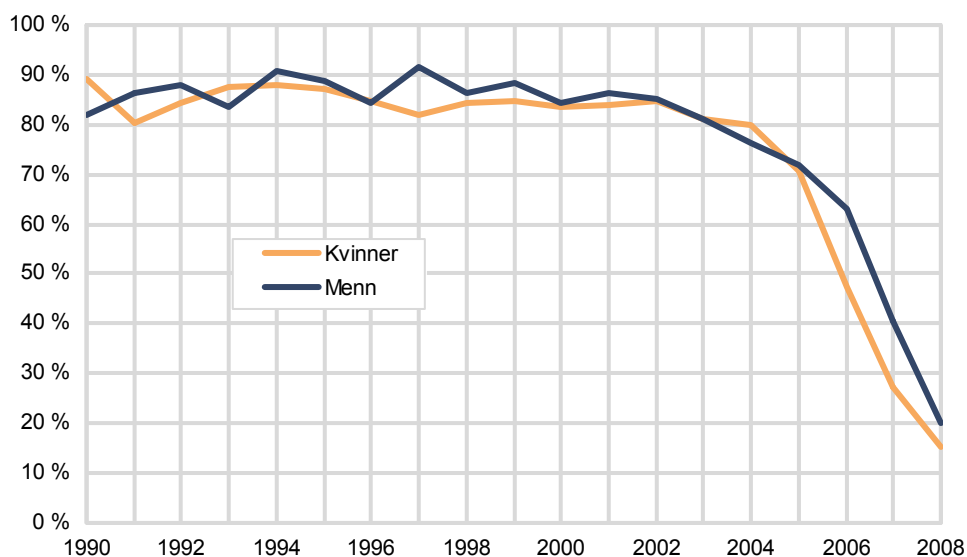
Kilde: Befolkningsstatistikk, Statistisk sentralbyrå

#### 4.5. Lav sysselsettingsandel for nyankomne utdanningsinnvandrere

Utdanningsinnvandrere utgjør den klart minste av hovedgrunnene for å innvandre til Norge. Ikke bare er det færre som innvandrere, men andelen som blir boende er også klart lavere enn for øvrige grupper. Dette henger sammen med at studietillatelse gir midlertidig opphold for studieperioden og begrenset adgang til å jobbe. Naturlig nok er også andelen sysselsatte lav for de nyankomne blant utdanningsinnvandrere (se figur 4.8) da hverken studenter eller au-pairer regnes som sysselsatte.

For de som blir værende i landet etter at utdanningstillatelsen har utløpt stiger sysselsettingen til et svært høyt nivå, og ligger over 80 prosent for begge kjønn. Dette er en andel som ligger på nivå med eller over det vi finner for arbeidsinnvandrere med tilsvarende lang botid.

**Figur 4.8. Andel sysselsatte blant utdanningsinnvandrere etter kjønn og innvandringsår. 15-74 år. 4. kvartal 2008. Prosent**



Kilde: Arbeidsmarkedsstatistikk, Statistisk sentralbyrå

I 2008 var det i overkant 9 000 innvandrere med utdanningstillatelse som første tillatelse, som var i arbeid (se tabell 4.5). Det vil si 5 800 kvinner og 3 200 menn. Tabell 4.5 viser også at det er stor variasjon i yrkesfrekvens mellom ulike landgrupper, men ikke så store forskjeller mellom kvinner og menn som for andre grupper. Det kan være flere forklaringer på dette. Den viktigste grunnen er at det er ulik botid mellom de ulike landgruppene.

**Tabell 4.5. Sysselsatte blant utdanningsinnvandrere etter kjønn og innvandringsår. 15-74 år. 4. kvartal 2008. Absolutte tall og prosent**

	Absolutte tall			Prosent		
	I alt	Menn	Kvinner	I alt	Menn	Kvinner
Landbakgrunn .....	9 029	3 222	5 807	55	58	53
Russland .....	868	210	658	66	68	66
Filippinene .....	768	28	740	30	44	30
Tyskland .....	642	258	384	66	68	65
Kina .....	635	253	382	50	47	53
Polen .....	467	102	365	80	75	81
Litauen .....	418	43	375	87	77	88
Romania .....	335	84	251	81	74	83
Ukraina .....	321	40	281	57	69	56
Ghana .....	238	169	69	69	73	60
Etiopia .....	208	166	42	61	63	53

Kilde: Arbeidsmarkedsstatistikk, Statistisk sentralbyrå

Figur 4.8 viser at botid har stor betydning for dem som kommer med studenttillatelse. Uluk botid kan også forklare at kvinner for enkelte landgrupper har høyere yrkes-

deltakelse enn menn med samme bakgrunn, men høyere utdanning utligner trolig noe av kjønnsforskjellen. Med høyere utdanning kommer flere kvinner også i jobb.

### Hva slags jobber har innvandrerne?

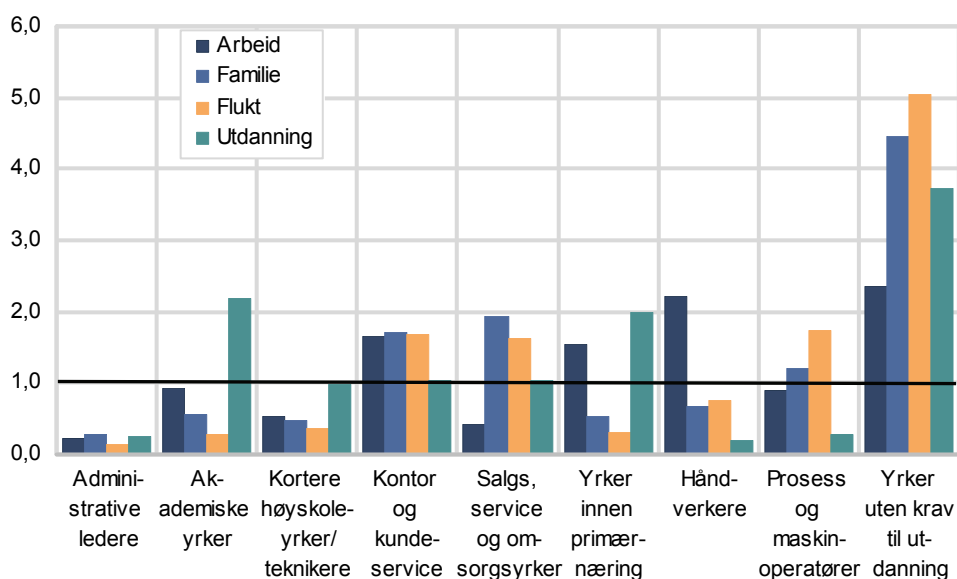
Fra den registerbaserte sysselsettingsstatistikken vet vi at innvandrere er underrepresentert i yrker med høye kompetansekrav, slik som lederyrker og akademiske yrker. I akademiske yrker er det spesielt innvandrere med bakgrunn fra Afrika, Asia, Øst-Europa og Latin-Amerika som utgjør en liten andel, mens innvandrere fra Norden, Vest-Europa og Nord-Amerika er godt representert.

I yrker uten noen formelle utdanningskrav er innvandrere med bakgrunn fra Afrika, Asia, Øst-Europa og Latin-Amerika sterkt overrepresentert. Yrkesfordelingen kan skyldes at innvandrere med bakgrunn fra disse landene har lavere utdanning og større problemer med å omsette sine ”kvalifikasjoner” som godkjenning av utdanning og større språkbarriere, men analyser av sysselsatte i forhold til yrker etter formell utdanning viser at innvandrere med bakgrunn fra Afrika, Asia, Øst-Europa og Latin-Amerika i større grad er overkvalifiserte (Villund 2008). Med overkvalifiserte menes at man er ansatt i yrker med lavere kompetansekrav enn det formell utdanning skulle tilsi. Utfordringen med slike analyser er at vi har begrenset med utdanningsopplysninger for mange innvandrere som har innvandret de siste ti år. Det vil derfor være utenfor denne rapportens formål og gjøre slike analyser.

Figur 4.9 viser den relative yrkesfordelingen for menn etter innvandringsgrunn. At yrkesfordelingen er relativ innebærer at yrkesfordelingen for alle sysselsatte menn er 1,0. En score mellom 0 og 1,0 viser at gruppen er underrepresentert, mens score over 1,0 angir en overrepresentasjon. Alle innvandringsgrunnene er overrepresentert i yrker uten krav til utdanning (se figur 4.9). For en mannlig flyktning er det fem ganger så stor sjanse for å være i en jobb uten krav til utdanning som for menn i befolkningen i alt. For arbeidsinnvandrere er andelen lavere. For en mannlig arbeidsinnvandrer er det ”bare” dobbelt så stor sjanse for å være i en jobb uten utdanningskrav.

OECD viser i sin studie av det norske arbeidsmarkedet at det i Norge er høye krav til produktivitet og at det er relativt få jobber med lave kvalifikasjonskrav (Liebig 2009, Tronstad 2009). Figur 4.9 viser at det er nettopp i slike yrker mange innvandrere jobber. Dette innebærer at ”lista” for å komme inn i det norske arbeidsmarkedet trolig er høyere i Norge enn i mange andre land.

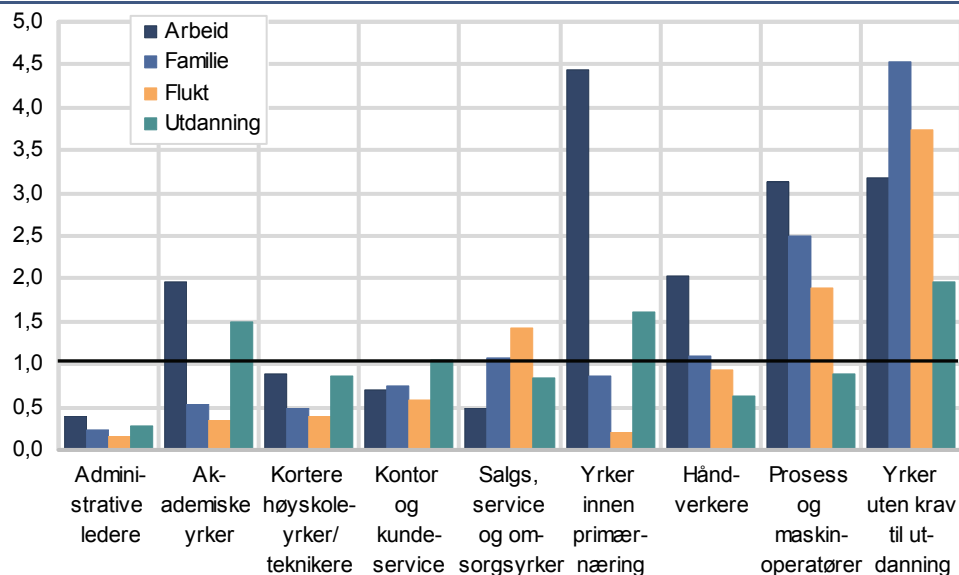
**Figur 4.9. Relativ yrkesfordeling for menn etter innvandringsgrunn, 4. kvartal 2008**



Kilde: Arbeidsmarkedsstatistikk, Statistisk sentralbyrå

Tilsvarende figur for kvinner gir et litt annet bilde (se figur 4.10). Det er mindre forskjeller i yrkesfordeling hvis vi sammenligner kvinner i alt og innvandrerkvinner etter innvandringsgrunn. Kvinner som har familieinnvandret er overrepresentert i yrker uten krav til utdanning. Kvinner som har arbeidsinnvandret er sterkt overrepresentert i yrker i primærnæring, som er en svært liten gruppe. Men også i akademiske yrker.

**Figur 4.10. Relativ yrkesfordeling for kvinner etter innvandringsgrunn 4. kvartal 2008**



Kilde: Arbeidsmarkedsstatistikk, Statistisk sentralbyrå

#### 4.6. Høyest andel sysselsatte familieinnvandrere innenfor servicenæringene

Ved å fordele alle ansatte i Norge etter næring og innvandringsgrunn kan vi få et innblikk i hvor innvandrere jobber sammenlignet med andre innvandrergrupper og sysselsatte i alt.

Blant arbeidsinnvandrerne er andelen sysselsatte i bygg og anlegg over 20 prosent, blant alle sysselsatte er andelen i denne næringen 7,4 prosent. Familieinnvandrere jobber i større grad innenfor servicenæringene, som varehandel, hotell og restaurant, transport og kommunikasjon, og i svært liten grad innen bygg og anlegg (se tabell 4.6). Dette skyldes at bygg og anlegg er en bransje som i stor grad sysselsetter menn, og det er mange menn blant arbeidsinnvandrerne. Servicenæringen sysselsetter mange kvinner. Dette gjenspeiles også ved at arbeidsinnvandrere i mindre grad jobber innen helse- og sosialtjenester og offentlig administrasjon, enn det familieinnvandrere gjør.

**Tabell 4.6. Sysselsatte 15-74 år etter utvalgte næringer, innvandringsgrunn. 4. kvartal. 2008. Antall og prosent**

	I alt	Ikke nordiske innvandrere i alt	Arbeidsinnvandrere	Familieinnvandrere	Flyktninger	Utdanning/au-pair
Antall sysselsatte .....	2 514 183	154 596	53 560	56 057	36 326	8 653
<b>Andel sysselsatte</b>						
I alt .....	100	100	100	100	100	100
01-05 Jorbruk, skogbruk og fiske.. ..	3,1	1,5	2,6	1,1	0,6	1,6
10,12-37 Industri og bergverksdrift. ....	11,2	12,9	16,4	10,0	13,7	6,3
11 Utvinning av råolje og naturgass.. ..	1,5	1,2	2,4	0,5	0,2	2,2
40-41,90 Kraft-og vannforsyning, avfall. ....	1,0	0,4	0,5	0,3	0,4	0,3
45 Bygge- og anleggsvirksomhet.. ..	7,4	9,5	20,9	3,2	4,5	1,1
50-64 Varehandel, hot./rest., transp og komm. ....	24,8	25,8	15,3	31,6	32,6	24,1
65-74 Finansell- og forretn. og eiendomsdr. ....	14,1	20,4	26,4	17,1	16,3	22,0
75 Offentlig administrasjon, forsvar, trygd. ....	6,2	3,2	0,6	4,7	4,5	3,6
80 Undervisning .....	7,7	5,4	4,4	6,0	4,0	13,7
85 Helse- og sosialtjenester .....	19,1	16,8	7,9	22,2	20,3	21,0
92 Kulturell og annen pers. tj.yting, sport. ....	2,9	2,4	1,8	2,9	2,5	2,5
91 Interesseorganisasjoner. ....	0,9	0,5	0,5	0,5	0,3	1,2
95 Lønnet arbeid i private husholdninger.. ..	0,0	0,1	0,0	0,0	0,0	0,5

Kilde: Arbeidsmarkedsstatistikk, Statistisk sentralbyrå

## Hva påvirker sannsynligheten for å være i jobb?

Analysene i dette kapittelet viser at det er stor variasjon i sysselsettingsnivå mellom ulike grupper av innvandrere avhengig av innvandringsgrunn, landbakgrunn, kjønn og botid. Ved å analysere en variabel av gangen oppnår vi å få god kjennskap til datamaterialet. utfordringen ved å se på de enkelte variablene hver for seg er at vi kan identifisere tilfeldige sammenhenger og overse viktige forklaringsvariabler. En variabel som f. eks kjønn kan muligens forklare variasjon i yrkesdeltakelse mer enn innvandringsgrunn eller botid. Ved multivariate analyser har vi mulighet til å undersøke forholdet mellom de forskjellige forklaringsvariablene og hvordan de virker på hverandre, såkalt interaksjon.

Hvilke faktorer er det som best forutsier sannsynligheten for å være i arbeid? Er innvandringsgrunn viktigere enn landbakgrunn, eller er det sånn at det er økende botid som har mest effekt?

For å gi svar på disse spørsmålene har vi gjort en logistisk regresjonsanalyse (se tekstboks). Den avhengige variabelen i modellen er dikotom: sysselsatt, ikke-sysselsatt. De uavhengige variablene i modellen er alder (gruppert), botid (gruppert), landbakgrunn og innvandringsgrunn. Landbakgrunn er gruppert sånn at de ti største landgruppene er representert mens de resterende landgruppene er fordelt i grupperinger av verdensdel (se tabell 4.7 og 4.8). Vi har analysert menn og kvinner hver for seg, ettersom analysene avdekket interaksjon (avhengighet) mellom de to variablene kjønn og innvandringsgrunn.

### Logistisk regresjon

Logistisk regresjon er en multivariat analysemetode som benyttes for å studere nettoeffekten av flere forklaringsvariabler på en avhengig variabel. Metoden er velegnet når den avhengige variabelen er dikotom som betyr at den har to uavhengige verdier. I denne analysen ser vi på hvorvidt personene er tilknyttet arbeidslivet eller ikke.

Ved å ta forholdet mellom antilogaritmen til parameterestimatene til de to verdiene på forklaringsvariabelen, beregnes det hvor mye høyere sannsynligheten er for at en begivenhet skal inntreffe ved en bestemt verdi på forklaringsvariabelen i forhold til en annen verdi (referansekategori), når de øvrige bakgrunnsfaktorene i modellen holdes konstant. Dette kalles oddsforholdet / odds ratio.

### Sannsynligheten for å være i jobb blant kvinnene

Kvinner har fem ganger så stor sannsynlighet for å være i jobb når de har innvandret som arbeidsinnvandrere enn som familieinnvandrere, kontrollert for alder, botid, og landbakgrunn (se tabell 4.7). For kvinner med flyktningbakgrunn er det noe mindre sannsynlighet for å være sysselsatt enn familieinnvandrere, når vi kontrollerer for de andre variablene i modellen. Som tidligere påpekt er effekten av botid sterk for kvinner. For kvinner er det nesten fem ganger så stor sannsynlighet for å være i jobb etter ti år enn det var i de to første årene etter innvandring.

Landbakgrunn er den variabelen som har størst betydning for sannsynligheten for å være i jobb. Kvinner med afrikansk bakgrunn, utenom somalisk, har for eksempel mer enn fire ganger så stor sannsynlighet for å være i jobb sammenliknet med en somalisk kvinne.

Pakistanske kvinner i Norge har bare litt større sannsynlighet (Odds Ratio 1, 208) for å være sysselsatte enn en somalisk kvinne, mens kvinner innvandret fra Tyskland, Polen, Thailand, Russland har mellom 5 og 10 ganger så stor risiko for å være sysselsatt som en somalisk kvinne.

**Tabell 4.7. Logistisk regresjon, sannsynlighet for å være sysselsatt, kvinnelige ikke-nordiske innvandrere 1990-2008, 4. kvartal 2008**

			Odds Ratio Estimate		
Referansekategori Effect			Point Estimate	95% Wald Confidence Limits	
Alder	Alder 16-24 år	25-39 år	1.536	1.485	1.589
		40-54 år	1.411	1.356	1.469
		55-66 år	0.419	0.39	0.449
		67-74 år	0.03	0.023	0.039
Landbakgrunn	Somalia	Polen	6.258	5.77	6.787
		Thailand	6.385	5.885	6.927
		Irak	1.727	1.593	1.872
		Pakistan	1.208	1.096	1.331
		Russland	5.866	5.41	6.36
		USA	4.321	3.818	4.889
		Tyskland	8.91	8.092	9.812
		Tyrkia	2.197	1.98	2.439
		Filippinene	4.962	4.56	5.399
		Norden	2.903	1.896	4.445
		Vest-Europa	4.813	4.395	5.271
		EU 10	7.956	7.299	8.672
		Øst-Europa ellers	5.272	4.909	5.663
		Nord-Amerika og Oseania	4.342	3.682	5.121
		Sør- og Mellom-Amerika	5.22	4.786	5.694
		Asia (utenom)	3.414	3.19	3.654
Afrika (utenom)	3.741	3.47	4.033		
Innvandringsgrunn	Familieinnvandrere	Arbeidsinnvandrere	5.469	5.176	5.778
		Flyktning	0.878	0.847	0.91
		Utdanning	1.039	0.991	1.089
Botid	Under 2 år	3-5 år	3.006	2.892	3.124
		6-9 år	3.732	3.591	3.877
		<10 år	4.676	4.502	4.857

**Sannsynligheten for å være i jobb blant mennene**

Arbeidsinnvandrede menn har langt større sannsynlighet for å være i jobb enn familieinnvandrere (Odds ratio 2,667), mens det er 15 prosent større sannsynlighet at en familieinnvandet mann er i jobb enn en flyktning (Odds ratio 0,85). For innvandrede menn er effekten av alder sterkere enn blant kvinnene. For aldersgruppen 25-39 år er det mer en dobbelt så stor sannsynlighet for å være sysselsatt som de yngste (16-24 år). Også for de mellom 40-54 år er det nesten dobbelt så stor sannsynlighet for å være i jobb som blant den yngste aldergruppen (se tabell 4.8).

**Tabell 4.8. Logistisk regresjon, sannsynlighet for å være sysselsatt, mannlige ikke-nordiske innvandrere 1990-2008, 4. kvartal 2008**

			Odds Ratio Estimate		
Referansekategori Effect			Point Estimate	95% Wald Confidence Limits	
Alder	Alder 16-24 år	25-39 år	2.56	2.474	2.649
		40-54 år	1.864	1.793	1.937
		55-66 år	0.749	0.7	0.8
		67-74 år	0.063	0.048	0.082
Landbakgrunn	Somalia	Polen	2.249	2.087	2.425
		Thailand	1.725	1.483	2.006
		Irak	1.504	1.408	1.607
		Pakistan	2.896	2.619	3.202
		Russland	1.891	1.727	2.07
		USA	2.307	2.042	2.607
		Tyskland	3.584	3.275	3.923
		Tyrkia	2.471	2.238	2.727
		Filippinene	3.378	2.884	3.956
		Norden	1.354	0.915	2.004
		Vest-Europa	2.94	2.712	3.187
		EU 10	2.446	2.251	2.657
		Øst-Europa ellers	2.869	2.689	3.061
		Nord-Amerika og Oseania	3.115	2.656	3.653
		Sør- og Mellom-Amerika	2.591	2.341	2.868
		Asia (utenom)	2.049	1.932	2.173
Afrika (utenom)	2.056	1.922	2.198		
Innvandringsgrunn	Familieinnvandrere	Arbeidsinnvandrere	2.667	2.531	2.81
		Flyktning	0.85	0.817	0.883
		Utdanning	0.778	0.73	0.829
Botid	Under 2 år	3-5 år	2.032	1.947	2.12
		6-9 år	2.306	2.208	2.408
		<10 år	2.19	2.1	2.284



Landbakgrunn er også for menn den variabelen som har størst betydning for sannsynligheten for å være i jobb. Menn fra Tyskland har mer enn 3,5 ganger så stor sannsynlighet for å være i jobb sammenlignet med menn fra Somalia, når vi kontrollerer for de andre variablene i modellen (se tabell 4.8).

For kvinner var effekten av økende botid sterk. For menn dobler sannsynligheten for å være i jobb for de innvandrerne med mer enn 2 års botid, men effekten av botid forsetter ikke å øke med botid på samme måte som hos kvinnene. Dette må sees i sammenheng med at mange innvandrede kvinner har mye lavere yrkesfrekvens enn menn de første årene etter innvandring og de bruker flere år på å nærme seg mennenes nivå.

#### **4.7. Sysselsettingen øker med økt botid**

I 4. kvartal 2008 var det mer enn 155 000 ikke-nordiske innvandrere sysselsatt i Norge. Den største gruppen av de sysselsatte var familieinnvandrere med om lag 56 400 etterfulgt av arbeidsinnvandrere som utgjorde 53 300.

Arbeidsinnvandrere har ikke uventet høy deltakelse i arbeidsmarkedet fra dag én. Både blant kvinner og menn er sysselsettingen svært høy. Også for den lille gruppen av innvandrere som har kommet på studietillatelse, og som blir i landet, er sysselsettingen svært høy i løpet av noen få år. Mange av de som innvandrer med studietillatelse drar imidlertid raskt ut igjen fra landet, slik intensjonen med deres tillatelse var ment. Dette innebærer at de fleste innvandrere med studietillatelse, studenter som au-pairer, har bodd kort tid i Norge. Dette innebærer at gruppen under ett ikke har så høy sysselsetting (jamfør tabell 4.1, 4.7 og 4.8)

For familieinnvandrere er sysselsettingen betraktelig lavere enn for arbeidsinnvandrere, men for familieinnvandrere øker sysselsettingen med økende botid. Dette henger sammen med at mange familieinnvandrere er kvinner og at deres grunn til å komme til Norge i første omgang er å gjenforenes med familie, eller etablere familie her i landet.

Flyktninger har noe lavere sysselsetting enn familieinnvandrere, både for menn og kvinner. I gruppen av familiegjennforente til flyktninger er det også stor variasjon med hensyn til landbakgrunn. Flyktninger fra for eksempel Bosnia-Herzegovina og Etiopia har langt høyere sysselsetting både for kvinner og menn, enn flyktninger fra Somalia og Irak. Det innebærer at sammensetningen av flyktningkullene, med hensyn til landbakgrunn, påvirker og reduserer effekten av botid for flyktninger sett under ett.

For menn med ulik innvandringsgrunn ser vi de samme tendensene som for kvinner, men nettoeffektene er mindre. Det er større sjanse (Odds ratio 2,667) for at en arbeidsinnvandrer er i jobb enn en familieinnvandet mann (se tabell 4.8). Også for menn har botid en positiv effekt, men den største forskjellen er mellom de med under to års botid og de med mer. Effekten av botid forsetter ikke å stige på samme måte for menn som for kvinner. På den annen side er effekten av alder sterkere for menn enn for kvinnene. For menn i aldersgruppen 25-39 år er det mer en dobbelt så stor sannsynlighet for å være sysselsatt sammenlignet med de yngste, de i aldersgruppen 16-24 år.

Blant arbeidsinnvandrere jobber over 20 prosent i bygg og anlegg, mens blant alle sysselsatte er andelen i denne næringen 7,4 prosent. Mange familieinnvandrere jobber innenfor servicenæringer, som varehandel, hotell og restaurant, transport og kommunikasjon, og i liten grad innen bygg og anlegg. Dette skyldes at bygg og anlegg er en bransje som i stor grad sysselsetter menn, og det er mange menn blant arbeidsinnvandrerne. Servicenæringen sysselsetter mange kvinner.

Dette gjenspeiles også ved at arbeidsinnvandrere i mindre grad jobber innen helse- og sosialtjenester og offentlig administrasjon enn det familieinnvandrere gjør. Ved å sammenligne familieinnvandrere med arbeidsinnvandrere, flyktninger og innvandrere på studietillatelse har vi i dette kapitlet beskrevet og analysert deres tilknytning til arbeidslivet. Familieinnvandrere er imidlertid en svært sammensatt gruppe. I neste kapittel skal vi se nærmere på sysselsettingen blant ulike familieinnvandringsgrupper.

## 5. Familieinnvandrere på arbeidsmarkedet

I underkant av seks av ti familieinnvandrere i Norge var sysselsatt i 2008. Blant menn var to av tre i jobb, mens litt over halvparten var i jobb blant kvinnene (se tabell 5.1). Om familieinnvandrerne kommer i jobb eller ikke varierer ut fra om de har kommet som følge av gjenforening eller etablering og bakgrunnen til referansepersonen i Norge.

### 5.1. Familieetablerte har høyest sysselsetting

Sysselsettingen blant dem som er familiegjensforent ligger en god del lavere enn blant dem som har kommet som følge av familieetablering. Blant de familiegjensforente finner vi særlig lav sysselsetting blant dem som er gjensforent med en flyktning. Her er færre enn halvparten av mennene i jobb og bare 38 prosent av kvinnene (se tabell 5.1). Men også for dem som er familiegjensforente med en innvandrersom ikke er flyktning er sysselsettingen lav.

Vi viste i demografikapitlet at hovedtyngden av de som har kommet på en slik tillatelse er kvinner som har ankommet de siste årene. Dette er med andre ord en gruppe med kort botid. Denne gruppens sysselsetting stiger markert med økende botid, og både menn og kvinner har rundt 60 prosent sysselsatte etter noen år i Norge (se figur 5.1).

Sysselsettingen blant dem som har kommet som følge av familieetablering ligger vesentlig høyere enn for de familiegjensforente. Dette gjelder særlig de som har familieinnvandret til en uten innvandrerbakgrunn. I denne gruppen har både menn og kvinner en sysselsetting som er nesten lik den vi finner i befolkningen i alt (litt høyere for menn, men litt lavere for kvinner).

Sysselsettingen blant familieinnvandrere øker fort de første årene etter innvandringen og stabiliserer seg etter hvert på et nivå rundt 60 prosent for kvinner og 70 prosent for menn (se figur 5.1). Sysselsettingsnivået til de fem typene av familieinnvandrere som vi identifiserte i demografikapitlet øker med botid. For noen av gruppene er kvinnes sysselsetting særlig lav de første årene etter bosetting. Det tar altså en god stund før disse gruppene får et fotfeste i arbeidsmarkedet. For de familiegjensforente til flyktninger, skyldes nok dette i hovedsak deltakelse i introduksjonsordningen, og for andre kan det skyldes norskopplæringskurs etc.

**Tabell 5.1. Sysselsatte blant familieinnvandrere etter kjønn og detaljert innvandringsgrunn. 15-74 år. 4. kvartal 2008. Absolutte tall og i prosent**

	Absolutte tall			Prosent		
	I alt	Menn	Kvinner	I alt	Menn	Kvinner
Familieinnvandrere i alt .....	<b>56 483</b>	<b>19 225</b>	<b>37 258</b>	<b>57</b>	<b>65</b>	<b>53</b>
Gjenforening, referanseperson er innvandrersom ikke flyktning .....	14 956	5 331	9 625	52	57	50
Gjenforening, referanseperson er flyktning	6 578	2 792	3 786	42	48	38
Familieetablering, referanseperson har ikke innvandrerbakgrunn .....	22 093	6 373	15 720	69	76	67
Familieetablering, referanseperson er innvandrersom .....	11 694	3 892	7 802	55	75	48
Familieetablering, referanseperson er barn av to innvandrersom .....	1 162	837	325	61	81	38

Kilde: Arbeidsmarkedsstatistikk, Statistisk sentralbyrå

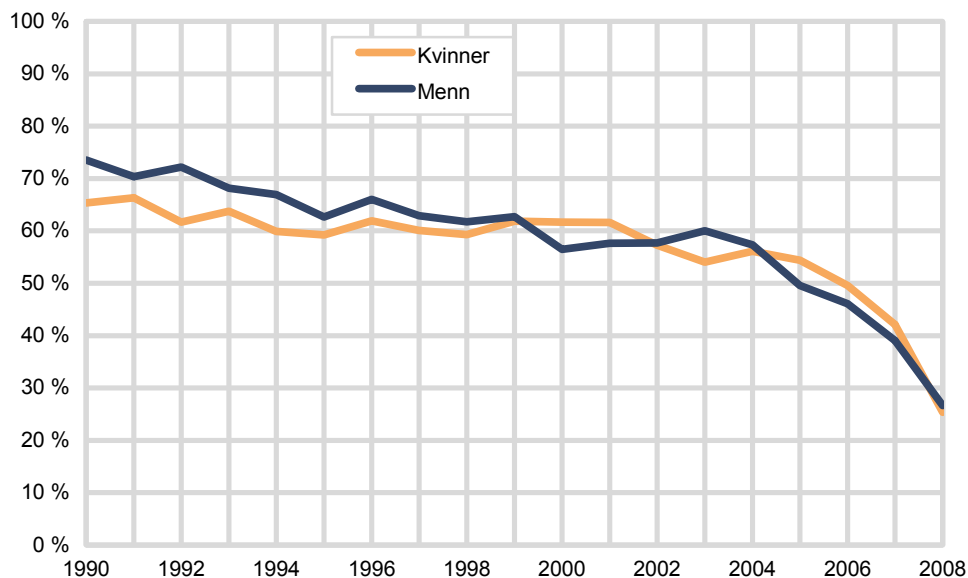
### Familiegjensforening - referanseperson er innvandrersom men ikke flyktning

I 4. kvartal 2008 var det nær 15 000 sysselsatte innvandrersom som var familiegjensforente til en innvandrersom. I denne gruppen var det nesten dobbelt så mange kvinner som menn sysselsatt, henholdsvis i underkant av 10 000 kvinner, og noe i overkant av 5 000 menn.

I prosent av bosatte i arbeidsdyktig alder var imidlertid sysselsettingen i denne gruppen lav, med kun 52 prosent. De som har innvandret for noen år siden, og

dermed har lengre botid, har høyere yrkesfrekvens (se figur 5.1). For denne gruppen ser betydningen av botid å være like viktig for menn som for kvinner. Også mennene som gjenforenes med en kvinne med innvandrerbakgrunn har lav yrkesdeltakelse i de første årene etter innvandringen.

**Figur 5.1. Sysselsatte blant familiegjenforente hvor referanseperson er innvandrer men ikke flyktning, etter kjønn og innvandringsår. 15-74 år. 4. kvartal 2008. Prosent**



Kilde: Arbeidsmarkedsstatistikk, Statistisk sentralbyrå

Det er familiegjenforente fra Polen og Tyskland som er de største land-grupperingene i denne gruppen av familieinnvandrere, og det er flest kvinner fra begge landene. For de polske familieinnvandrerne i denne gruppen er ikke sysselsettingen høyere enn 45 prosent. Dette skyldes trolig at mange av disse kvinnene har kommet som familiegjenforent til en polsk arbeidsinnvandrer i løpet av de siste to-tre årene. Når de får mer tid i Norge og barna, som mange av dem har med seg, er i gang på norsk skole kan vi forvente at yrkesdeltakelsen vil stige.

Blant de tyske kvinnene er sysselsettingen langt høyere enn gjennomsnittet, selv om de også har kommet til Norge i løpet av de senere årene. Andelen sysselsatte blant dem som er kommet for familieetablering fra Pakistan, er svært lav for kvinner, mens andelen blant menn er av de høyeste.

**Tabell 5.2. Sysselsatte blant familiegjenforente hvor referanseperson er innvandrer men ikke flyktning etter kjønn. 15-74 år. 4. kvartal 2008. Absolutte tall og prosent**

	Absolutte tall			Prosent		
	I alt	Menn	Kvinner	I alt	Menn	Kvinner
Innvandrere i alt .....	<b>14 956</b>	<b>5 331</b>	<b>9 625</b>	<b>52</b>	<b>57</b>	<b>50</b>
Polen .....	2 113	359	1 754	45	45	45
Tyskland .....	1 418	278	1 140	60	50	63
Russland .....	1 207	364	843	56	51	58
Thailand .....	800	299	501	52	51	53
Tyrkia .....	757	430	327	60	69	52
Pakistan .....	678	394	284	47	65	34
Filippinene .....	596	289	307	61	67	56
Kina .....	537	170	367	56	55	56
Nederland .....	496	136	360	56	55	57
Vietnam .....	438	211	227	59	64	55

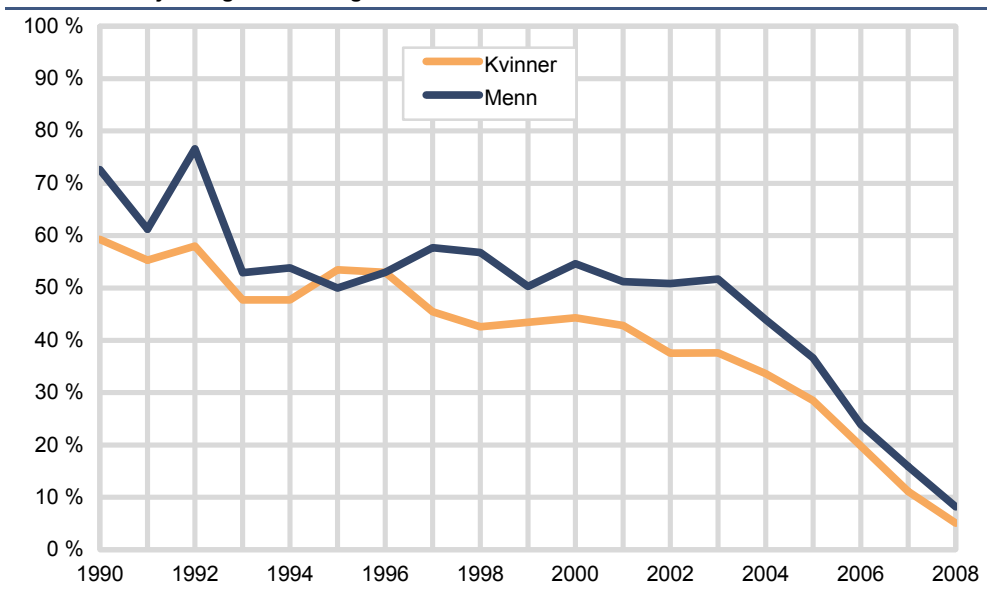
Kilde: Arbeidsmarkedsstatistikk, Statistisk sentralbyrå

### Familiegjenforente - referanseperson er flyktning

Blant familiegjenforente til flyktninger er sysselsettingen lav. Bare 42 prosent var sysselsatt i 4. kvartal 2008. Det var 10 prosentpoeng høyere sysselsetting blant mennene (48 prosent) enn blant kvinnene (38 prosent).

Sysselsettingen er svært lav de første årene etter innvandring for denne gruppen, men den stiger raskt i løpet av de første årene etter innvandring (se figur 5.2) Men selv etter mange år i landet forblir sysselsettingen for denne gruppen lav. Noen unntak finnes. For familiegjenforente til flyktninger innvandret i 1993 er tre av fire i jobb. I dette året innvandret det mange flyktninger fra Bosnia-Herzegovina, og blant bosniere er det mange som er i jobb.

**Figur 5.2. Andel sysselsatte blant familiegjenforente hvor referanseperson er flyktning, etter kjønn og innvandringsår. 15-74 år. 4. kvartal 2008. Prosent**



Kilde: Arbeidsmarkedsstatistikk, Statistisk sentralbyrå

Det er innvandrere fra Irak som tallmessig utgjør den største gruppen av familiegjenforente til flyktninger, og som for de andre familieinnvandrerne er flertallet kvinner. Det har kommet flyktninger til Norge fra Irak siden 1990, men de fleste kom i 2003. Det er med andre ord en gruppe hvor mange har relativt kort botid, men sysselsettingen blant dem er litt høyere enn gjennomsnittet i denne gruppen.

Blant familiegjenforente til flyktninger fra Somalia er svært få i jobb (se tabell 5.3). Bare 19 prosent av kvinnene i denne gruppen jobber. Dette henger trolig sammen med at de somaliske kvinnene som innvandrer til en flyktning i liten grad gjenforenes med en mann med sterk tilknytning i arbeidslivet. Også menn herfra som gjenforenes har betydelig lavere andel yrkesaktive enn andre menn i denne gruppen.

**Tabell 5.3. Sysselsatte blant familiegjenforente hvor referanseperson er flyktning, etter kjønn. 15-74 år. 4. kvartal 2008. Absolutte tall og prosent**

	Absolutte tall			Prosent		
	I alt	Menn	Kvinner	I alt	Menn	Kvinner
Innvandrere i alt .....	<b>6 578</b>	<b>2 792</b>	<b>3 786</b>	<b>42</b>	<b>48</b>	<b>38</b>
Irak .....	1 834	746	1 088	42	52	37
Somalia .....	868	501	367	25	32	19
Afghanistan .....	472	217	255	36	45	31
Vietnam .....	463	184	279	66	71	63
Sri Lanka .....	390	97	293	54	60	53
Iran .....	381	140	241	51	54	50
Etiopia .....	224	94	130	56	54	58
Tyrkia .....	191	92	99	53	72	43
Serbia .....	170	68	102	57	60	56
Chile .....	164	73	91	61	66	57

Kilde: Arbeidsmarkedsstatistikk, Statistisk sentralbyrå

Familiegjenforente til flyktninger fra Vietnam utmerker seg med høy deltakelse i arbeidsmarkedet både for kvinner og menn. Også blant menn fra Tyrkia som er gjenforent til en flyktning er yrkesdeltakelsen høy.

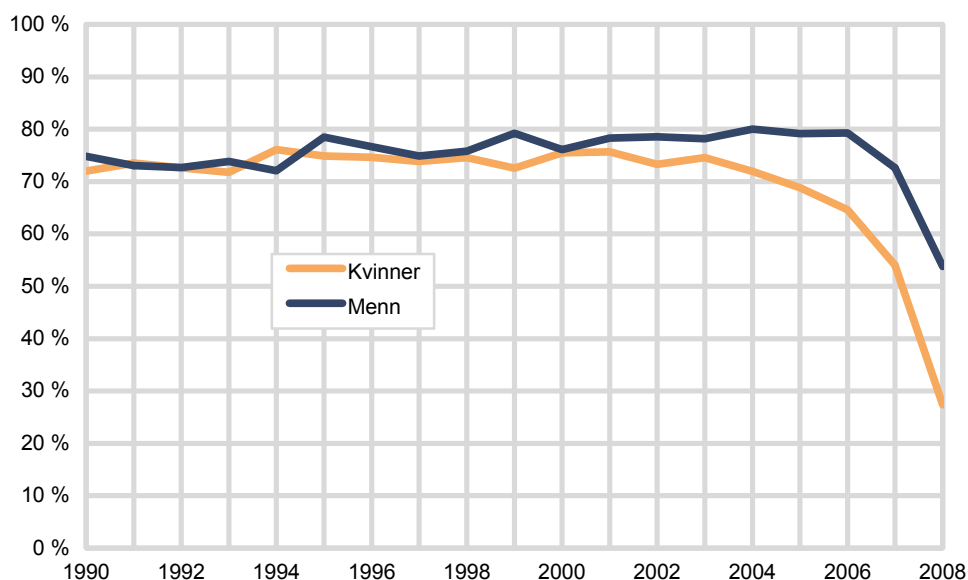
### Familieetablering - referanseperson har ikke innvandrerbakgrunn

I perioden 1990-2008 har 37 000 personer familieinnvandret til Norge hvor referanseperson har vært uten innvandrerbakgrunn (se tabell 3.7).

Det store flertallet av dem som har kommet på denne tillatelsen er kvinner og de har kommet for å gifte seg med en mann uten innvandrerbakgrunn. Dette gjelder særlig kvinner fra de tre største landgruppene Thailand, Filippinene og Russland. Thailand er klart størst, mer enn dobbelt så mange som de to andre til sammen.

I 4 kvartal 2008 var det mer enn 22 000 sysselsatte familieetablerte til en mann eller kvinne uten innvandrerbakgrunn. Disse er den klart største gruppen familieinnvandrere i arbeidsmarkedet, og denne gruppen har høyest deltakelse i arbeidsmarkedet av familieinnvandrerne. Det at mange er i jobb i denne gruppen skyldes nettopp det at de er gift med en mann eller kvinne uten innvandrerbakgrunn, og derfor lærer de norsk relativt raskt. De tar del i et sosialt nettverk med andre uten innvandrerbakgrunn og dermed får de en raskere vei inn i arbeidsmarkedet. Figur 5.3 illustrerer hvor raskt både kvinner og menn i denne kategorien av familieinnvandrere kommer i jobb.

**Figur 5.3. Andel sysselsatte blant ikke-nordiske familieetableringer hvor referanseperson ikke har innvandrerbakgrunn, etter innvandringsår. 15-74 år. 4. kvartal 2008. Prosent**



Kilde: Arbeidsmarkedsstatistikk, Statistisk sentralbyrå

Det er noe variasjon mellom ulike landgrupperinger med hensyn til yrkesdeltakelse, men generelt er den på et høyt nivå både for kvinner og menn i gruppen familieetablerte til en uten innvandrerbakgrunn. For noen av landgrupperingene finner vi nesten utelukkende kvinner, slik som for Thailand, Filippinene og Russland, mens for familieetablerte fra USA, Tyskland er det like mange menn som kvinner (se tabell 5.4).

De som etablerer familie med en mann eller kvinne uten innvandrerbakgrunn og som selv har bakgrunn fra USA, Tyskland og Storbritannia kommer trolig som et resultat av at mange norske menn og kvinner studerer i disse landene og at de i løpet av studietiden ønsker å etablere seg i Norge.

**Tabell 5.4. Sysselsatte blant ikke-nordiske familieetableringer hvor referanseperson ikke har innvandrerbakgrunn. 15-74 år. 4. kvartal 2008. Absolutte tall og prosent**

	Absolutte tall			Prosent		
	I alt	Menn	Kvinner	I alt	Menn	Kvinner
Innvandrere i alt .....	<b>22 093</b>	<b>6 373</b>	<b>15 720</b>	<b>69</b>	<b>76</b>	<b>67</b>
Thailand .....	4 016	75	3 941	66	68	66
Filippinene .....	2 124	35	2 089	72	73	72
Russland .....	1 904	40	1 864	68	63	68
USA .....	1 054	551	503	68	73	64
Polen .....	962	71	891	72	84	71
Tyrkia .....	880	795	85	73	76	57
Storbritannia .....	733	531	202	76	80	66
Brasil .....	695	81	614	62	74	61
Tyskland .....	478	227	251	77	81	74
Romania .....	472	95	377	79	85	77

Kilde: Arbeidsmarkedsstatistikk, Statistisk sentralbyrå

Gruppen familieetablerte hvor referanseperson er norskfødt med innvandrerforeldre er den minste av de fem hovedgruppene familieinnvandrede – og i denne gruppen ser vi de klart største kjønnsforskjellene. Mennene synes å komme svært raskt i jobb og har høy sysselsetting, mens kvinnene sliter mye mer med å få innpass på arbeidsmarkedet.

### Familieetablering - referanseperson er innvandrer

De fleste familieetablerte til personer med innvandrerbakgrunn er kvinner, hele 75 prosent. Og som det ble beskrevet innledningsvis i demografikapittelet, er gruppen svært sammensatt.

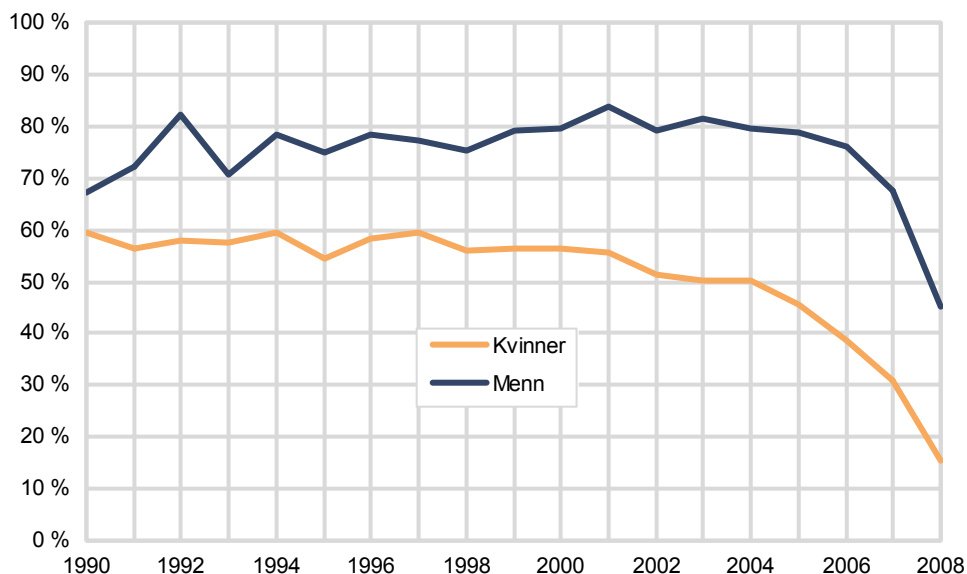
Pakistan, Tyrkia, Sri Lanka er de største landgruppene, men vi ser en synkende innvandring fra disse tre landene. For de andre familieinnvandringslandene er det gjerne ett eller noen få land som dominerer og som utgjør en stor andel av innvandringen, slik er ikke tilfelle i denne gruppen. Fra 1990 har det kommet familieinnvandrere fra 160 forskjellige land i denne gruppen, langt flere enn for noen av de andre grunnene. Siden denne gruppen nesten utelukkende består av voksne innvandrere er det særlig interessant å følge denne gruppens deltakelse i arbeidsmarkedet.

Innvandrere som har etablert familie med en innvandrer i Norge har betraktelig lavere sysselsetting enn de som etablerer familie med en uten innvandrerbakgrunn, 55 mot 69 prosent i 2008. Innenfor gruppen familieetablerte til personer med innvandrerbakgrunn er det ikke uventet mye større variasjon i sysselsettingen, siden gruppen er så sammensatt.

De relativt få mennene som er i denne gruppen har mye høyere sysselsetting enn kvinnene. Andel sysselsatte blant menn er hele 27 prosentpoeng høyere enn for kvinner med denne innvandringsgrunnen i 2008 (se figur 5.4).

Blant innvandrere fra Pakistan er differansen i sysselsettingsandel mellom kvinner og menn hele 51 prosentpoeng. For denne gruppen av familieinnvandrere er også innvandringsår en viktig forklaringsvariabel. I løpet av bare to til tre års botid er sysselsettingen for menn oppe i nær 80 prosent. For kvinnene tar det lengre tid å komme inn på arbeidsmarkedet. Sett under ett, har ikke kvinner i denne gruppen høyere yrkesfrekvens enn om lag 60 prosent uansett botid.

Det er grunn til å tro at mange kvinner som innvandrer for å etablere familie vil få barn i løpet av ganske få år etter innvandringen, mens for mennene er det å komme i jobb trolig viktigst. De kvinnene som etablerer familie med en mann uten innvandrerbakgrunn, har i langt større grad med seg barn ved innvandring enn det kvinner som etablerer familie med en innvandrer har. Slike forhold kan være med å forklare forskjeller i yrkesfrekvens for ulike grupper familieinnvandrere og for kvinner spesielt.

**Figur 5.4. Andel sysselsatte blant ikke-nordiske familieetableringer, referanseperson er innvandrere, etter kjønn og innvandringsår. 15-74 år. 4. kvartal 2008. Prosent**

Kilde: Arbeidsmarkedsstatistikk, Statistisk sentralbyrå

Tabell 5.5 illustrerer de store variasjonene mellom landgrupper, og mellom kvinner og menn. Innvandrere fra Sri Lanka, India, Serbia og Bosnia-Hercegovina utmerker seg med høy deltakelse i arbeidslivet, men også for disse gruppene er det en betydelig differanse mellom kvinner og menn.

**Tabell 5.5. Sysselsatte blant ikke-nordiske familieetableringer, referanseperson er innvandrere, etter kjønn og innvandringsår. 15-74 år. 4. kvartal 2008. Absolutte tall og prosent**

	Absolutte tall			Prosent		
	I alt	Menn	Kvinner	I alt	Menn	Kvinner
Innvandrere i alt .....	<b>11 694</b>	<b>3 892</b>	<b>7 802</b>	<b>55 %</b>	<b>75</b>	<b>48</b>
Pakistan .....	1 373	837	536	48 %	81	30
Sri Lanka .....	1 175	224	951	65 %	82	61
Tyrkia .....	1 014	530	484	54 %	74	41
Vietnam .....	989	167	822	63 %	70	61
India .....	618	183	435	72 %	81	69
Serbia .....	587	215	372	58 %	78	51
Iran .....	584	85	499	54 %	59	53
Marokko .....	448	160	288	46 %	72	39
Bosnia-Hercegovina .....	405	165	240	68 %	79	62
Irak .....	371	90	281	32 %	56	28

Kilde: Arbeidsmarkedsstatistikk, Statistisk sentralbyrå

### Familieetablering - referanseperson er norskfødt med innvandrerforeldre

Av de fem ulike gruppene av familieinnvandrere vi beskrev i det innledende demografikapittelet er familieetablering til en norskfødt person med innvandrerforeldre den klart minste i antall, men når det gjelder oppmerksomhet er dette en viktig gruppe.

Årsaken til det er at mange norskfødte med innvandrerforeldre, tidligere omtalt som etterkommere av innvandrere, er en ung gruppe som man forventer at skal delta i arbeidsmarkedet på linje med andre ungdommer uten innvandrerbakgrunn som har gått hele skolegangen sin i Norge (Olsen 2009). Samtidig er det et spesielt fokus på denne gruppens ekteskapsmønster.

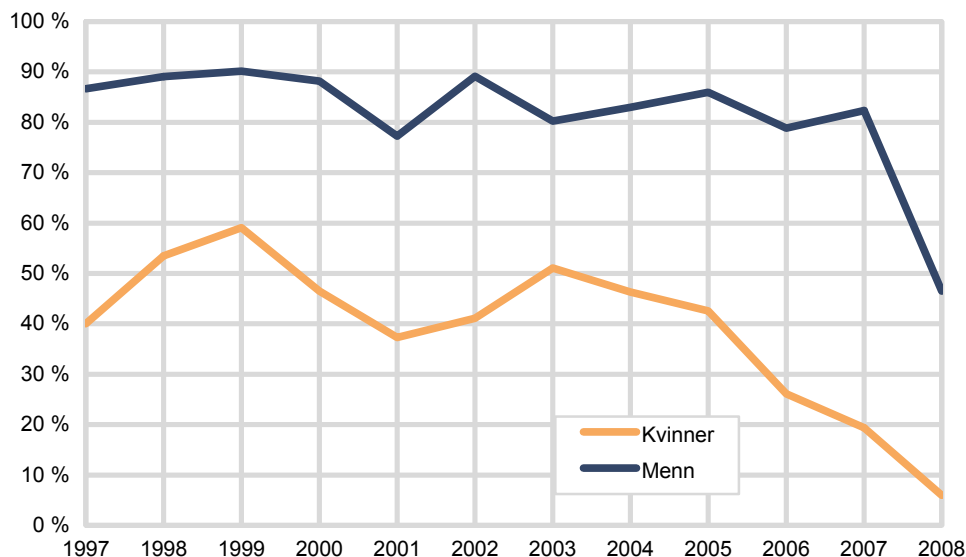
Mange norskfødte med innvandrerforeldre forventes å hente ektefelle fra foreldrenes hjemland. Det er en uttalt frykt for at denne type familieinnvandring skal hindre integreringen for de norskfødte, ved at man opprettholder bånd til slekt og foreldrenes hjemland. Omfanget av denne type innvandring/familieetablering er foreløpig beskjedent og øker ikke i takt med at det blir stadig flere voksne ugifte



norskfødte med innvandrerforeldre, jamfør figur 3.5 i denne rapporten (se også Henriksen 2010b).

Av de innvandrerne som har innvandret for å etablere familie med en norskfødt ser vi av figur 5.5 og tabell 5.6 at det er svært store differanser i sysselsettingsandel mellom kvinner og menn. Menn i denne gruppen har svært høy yrkesdeltakelse, mens kvinnene har lav.

**Figur 5.5. Andel sysselsatte blant ikke-nordiske familieetableringer, referanseperson er norskfødt med innvandrerforeldre etter kjønn og innvandringsår 15-74 år. 4. kvartal 2008. Prosent**



Kilde: Arbeidsmarkedsstatistikk, Statistisk sentralbyrå

Det er verdt å merke seg at denne gruppen, både de som innvandrer og referansepersonene er unge. I denne gruppen er det svært få som er over 30 år. Det burde tilsi høy deltakelse i arbeidsmarkedet eller i utdanning, og det er også tilfelle for de norskfødte med innvandrerforeldre (Liebig 2009, Tronstad 2009, Olsen 2009).

Figur 5.5 viser likevel at veien inn i arbeidsmarkedet for de som etablerer familie til en norskfødt er svært ulikt om du er ung kvinne eller ung mann. Den pakistanske unge mannen som gifter seg med en norskfødt ung kvinne med pakistanske foreldre, kommer seg raskt i arbeid. For den unge kvinnen fra Pakistan som gifter seg med en ung norskfødt mann med pakistanske foreldre er veien ut i arbeidsmarkedet lengre. Som med andre familieinnvandrere henger dette trolig sammen med formålet for å innvandre - nemlig familieetablering. Det innebærer at mange unge kvinner får barn og av den grunn ikke er verken i jobb eller i utdanning.

**Tabell 5.6. Sysselsatte blant ikke-nordiske familieetableringer, referanseperson er norskfødt med innvandrerforeldre etter kjønn og innvandringsår 15-74 år. 4. kvartal 2008. Absolutte tall og prosent**

	Absolutte tall			Prosent		
	I alt	Menn	Kvinner	I alt	Menn	Kvinner
Innvandrere i alt .....	1 162	837	325	61	81	38
Pakistan .....	646	497	149	57	82	28
Tyrkia .....	175	127	48	66	76	49
India .....	85	49	36	74	86	62

Kilde: Arbeidsmarkedsstatistikk, Statistisk sentralbyrå

## 5.2. Sannsynlighet for å være i jobb for familieinnvandrerne

Analysene som er gjort i dette kapitlet viser at det er stor variasjon i sysselsettingsnivå mellom ulike grupper av innvandrere, avhengig av type familieinnvandring. Familiegjennforening eller familieetablering og relasjon til referanseperson, samt landbakgrunn, kjønn, alder og botid er variabler som er beskrevet og analysert.

Ved å analysere en variabel av gangen oppnår vi å få god kjennskap til data-materialet. Utfordringen ved å se på de enkelte variablene hver for seg er at vi kan identifisere tilfeldige sammenhenger og overse viktige forklaringsvariabler. For eksempel kan det være at en annen variabel, som kjønn, kan forklare variasjon i yrkesdeltakelse mer enn f. eks innvandringsgrunn eller botid. Ved multivariate analyser (se tekstboks om logistisk regresjon) har vi mulighet til å undersøke forholdet mellom de forskjellige forklaringsvariablene og hvordan de virker på hverandre (interaksjon).

Hvilke faktorer er det som best forutsier sannsynligheten for å være i jobb blant ulike familieinnvandrere? Er det landbakgrunn, eller er det økende botid som har mest betydning? For å gi svar på disse spørsmålene har vi gjort en logistisk regresjonsanalyse.

Den avhengige variabelen i modellen er dikotom: sysselsatt, ikke-sysselsatt. De uavhengige variablene i modellen er alder (gruppert), botid (gruppert), landbakgrunn og fem ulike grupperinger av familieinnvandrere. Landbakgrunn er gruppert sånn at de ti største landgruppene er representert, mens de resterende landgruppene er fordelt i grupperinger av verdensdel. Vi har analysert menn og kvinner hver for seg, ettersom analysene som ble gjort avdekket interaksjon (avhengighet) mellom de to variablene kjønn og innvandringsgrunn.

### Logistisk regresjon

Logistisk regresjon er en multivariat analysemetode som benyttes for å studere nettoeffekten av flere forklaringsvariabler på en avhengig variabel. Metoden er velegnet når den avhengige variabelen er dikotom som betyr at den har to uavhengige verdier. I denne analysen ser vi på hvorvidt personene er tilknyttet arbeidslivet eller ikke.

Ved å ta forholdet mellom antilogaritmen til parameterestimatene til de to verdiene på forklaringsvariabelen beregnes hvor mye høyere sannsynligheten er for at en begivenhet skal inntreffe ved en bestemt verdi på forklaringsvariabelen i forhold til en annen verdi (referansekategori), når de øvrige bakgrunnsfaktorene i modellen holdes konstant. Dette kalles oddsforholdet / odds ratio.

### Familieinnvandrede kvinner og sannsynligheten for å være i jobb

Analysen viser at de kvinnene som innvandrer for å etablere familie med en person uten innvandrerbakgrunn har nesten dobbelt (Odds ratio 1,941) så stor sjanse for å være sysselsatt sammenliknet med kvinner som er familiegjennforent til en flyktning (se tabell 5.7). For kvinner som er familiegjennforente til en innvandrer (som *ikke* er flyktning) er sannsynligheten for å være i jobb høyere enn for de kvinnene som er gjennforent med en flyktning. Også kvinner som er familieinnvandret for å etablere familie til en norskfødt med innvandrerforeldre har høyere sannsynligheten for å være i jobb enn de gjennforente til en med flyktningbakgrunn. Det er ikke så overraskende funn, men forskjellen i lavere jobbsannsynlighet opprettholdes når vi kontrollerer for alder, botid og landbakgrunn. Botid påvirker sterkt jobbsannsynligheten for kvinner, mens effekten av botid ikke er like sterk for menn.

Landbakgrunn er den variabelen som har størst betydning for sannsynligheten for å være i jobb. Familieinnvandrede kvinner med afrikansk bakgrunn, utenom somalisk, har mer enn tre ganger så stor sannsynlighet for å være i jobb sammenliknet med familieinnvandrede somaliske kvinner.

Familieinnvandrede pakistanske kvinner i Norge har litt større sannsynlighet (Odds Ratio 1, 288) for å være sysselsatt enn en somalisk kvinne, mens kvinner familieinnvandret fra Tyskland, Polen, Thailand, Filippinene Russland og EU 10 har mellom 5 og 10 ganger så stor risiko for å være sysselsatt som en somalisk kvinne (se tabell 5.7).

**Tabell 5.7. Logistisk regresjon, sannsynlighet for å være sysselsatt, kvinnelige ikke-nordiske familieinnvandrere 1990-2008, 4. kvartal 2008**

	Referansekategori	Effect	Odds Ratio Estimate		
			Point Estimate	95% Wald Confidence Limits	
Alder	16-24 år	25-39 år	1.39	1.324	1.459
		40-54 år	1.304	1.234	1.378
		55-66 år	0.436	0.396	0.48
		67-74 år	0.041	0.029	0.057
Landbakgrunn	Somalia	Polen	5.398	4.761	6.121
		Thailand	4.701	4.152	5.323
		Irak	1.945	1.726	2.192
		Pakistan	1.288	1.127	1.47
		Russland	5.205	4.577	5.918
		USA	3.55	3.003	4.196
		Tyskland	9.605	8.299	11.117
		Tyrkia	2.392	2.088	2.741
		Filippinene	5.638	4.928	6.451
		Norden	6.904	3.651	13.056
		Vest-Europa	4.359	3.795	5.007
		EU 10	5.833	5.103	6.668
		Øst-Europa ellers	4.848	4.276	5.498
		Nord-Amerika og Oseania	3.976	3.157	5.007
		Sør- og Mellom-Amerika	4.254	3.745	4.832
Innvandringsgrunn	Familegjenforent flyktning	Asia (utenom)	3.622	3.245	4.042
		Afrika (utenom)	3.287	2.914	3.706
		Fam.etab - referanseperson er norskfødt med innvandrerforeldre	1.366	1.158	1.611
		Fam.etab - ikke innvandrerbakgrunn	1.941	1.81	2.082
		Fam.etab – referanseperson er innvandrer	1.121	1.054	1.193
		Fam.gj innvandrer, men ikke flyktning	1.22	1.142	1.304
Botid	Under 2 år	3-5 år	2.723	2.594	2.858
		6-9 år	3.433	3.273	3.602
		<10 år	4.213	4.018	4.417

### Familieinnvandrede menn og sannsynligheten for å være i jobb

Blant familieinnvandrede menn finner vi den høyeste sannsynligheten for å være sysselsatt blant de som har innvandret for å etablere familie med en norskfødt med innvandrerforeldre. Deres sjanse for å være i jobb er nær dobbelt så høy som for en mann som har familieinnvandret til en kvinne med flyktningbakgrunn (Odds ratio 1,776).

Landbakgrunn er også for menn den variabelen som har størst betydning for sannsynligheten for å være i jobb, men forskjellene i sannsynlighet er mindre enn for kvinner. Menn fra Somalia har betydelig lavere sannsynlighet for å være i jobb enn familieinnvandrede menn med andre ulike landbakgrunner (se tabell 5.8).

Familieinnvandrede menn fra Filippinene har mellom 4 og 5 ganger så stor sjanse for å være i jobb som familieinnvandrede menn fra Somalia når vi kontrollerer for alder, botid og ulik familieinnvandring. For kvinner var effekten av økende botid sterk. For menn dobler sannsynligheten for å være i jobb for de innvandrerne med mer enn 2 års botid, men effekten av botid forsetter ikke å øke med botid på samme måte som hos kvinnene. Dette må sees i sammenheng med at mange innvandrede kvinner har mye lavere yrkesfrekvens enn menn de første årene etter innvandring, og de bruker flere år på å ta igjen i yrkesdeltakelse.

**Tabell 5.8. Logistisk regresjon, sannsynlighet for å være sysselsatt, mannlige ikke-nordiske familieinnvandrere 1990-2008, 4. kvartal 2008**

		Odds Ratio Estimate			
	Referansekategori	Effect	Point Estimate	95% Wald Confidence Limits	
Alder	16-24 år	25-39 år	2.928	2.724	3.148
		40-54 år	2.018	1.847	2.206
		55-66 år	0.697	0.596	0.815
		67-74 år	0.037	0.019	0.073
Landbakgrunn	Somalia	Polen	2.578	2.142	3.101
		Thailand	2.4	1.97	2.925
		Irak	2.448	2.124	2.822
		Pakistan	3.415	2.917	3.997
		Russland	2.328	1.943	2.79
		USA	2.838	2.339	3.444
		Tyskland	3.039	2.515	3.673
		Tyrkia	2.768	2.386	3.211
		Filippinene	4.585	3.692	5.695
		Norden	3.173	1.492	6.746
		Vest-Europa	3.688	3.146	4.323
		EU 10	2.866	2.354	3.489
		Øst-Europa ellers	3.682	3.153	4.301
		Nord-Amerika og Oseania	3.746	2.891	4.854
		Sør- og Mellom-Amerika	2.945	2.512	3.453
		Asia (utenom)	2.751	2.429	3.116
Afrika (utenom)	2.276	1.989	2.603		
Innvandringsgrunn	Familegjenforent flyktning	Fam.etab - referanseperson er norskfødt med innvandrerforeldre	1.776	1.466	2.153
		Fam.etab - ikke innvandrerbakgrunn	1.471	1.323	1.636
		Fam.etab – referanseperson er innvandrer	1.434	1.289	1.597
		Fam.gj innvandrer, men ikke flyktning	1.02	0.932	1.116
Botid	Under 2 år	3-5 år	2.153	1.985	2.335
		6-9 år	2.342	2.166	2.531
		<10 år	2.448	2.271	2.639

### 5.3. Landbakgrunn har mye å si

Av alle ikke-nordiske innvandrere som innvandret i perioden 1990-2008 er familieinnvandrere den største gruppen. De senere årene har arbeidsinnvandringen riktignok vært høyere, men med arbeidsinnvandringen har vi også fått betydelig familieinnvandring til for eksempel polske arbeidsinnvandrere.

Når vi teller opp hvor mange av dem som har innvandret etter ulike innvandringsgrunner og som var sysselsatt i 4. kvartal 2008 finner vi at det var om lag 56 500 familieinnvandrere i arbeid. Dette utgjorde en sysselsettingsandel på 57 prosent.

Det er stor variasjon i yrkesdeltakelse mellom familieinnvandrede kvinner og menn. Høyest deltakelse har menn som innvandrer for å etablere familie med en norskfødt med innvandrerforeldre. I denne gruppen er 81 prosent sysselsatte (jamfør figur 5.1). Kvinnene som innvandrer for å etablere familie med en norskfødt mann med innvandrerforeldre har imidlertid lavest yrkesdeltakelse med 38 prosent sysselsatte. Det gir en kjønnsdifferanse i sysselsettingsandel på 43 prosentpoeng. Blant alle familieinnvandrere er differansen mellom menn og kvinners andel sysselsatte 12 prosentpoeng (Henholdsvis 65 og 53 prosent).

Kvinner som etablerer seg med menn uten innvandrerbakgrunn er i stor grad sysselsatt (67 prosent), og i mye større grad enn kvinner som gjenforenes med menn med flyktningbakgrunn (38 prosent). Den multivariate analysen viser at det nesten dobbelt så stor sjans å være i arbeid for en kvinne som etableres med en mann uten innvandrerbakgrunn, enn det er for en kvinne gjenforent med en mann med flyktningbakgrunn, om vi kontrollerer for andre variable.

Ikke uventet øker sannsynligheten for å være i jobb fra de yngste (16-24 år) til de mellom 25-39 år. Effekten av alder avtar imidlertid sterkt for eldre aldergruppene over 55 år. Litt i motsatt retning viser økende botid for familieinnvandrede kvinner sterk økning i sannsynligheten for å være i jobb. De to funnene kan synes å peke

litt i hver sin retning. Siden vi her bare har sett på de som har innvandret etter 1990, er det ingen som har lengre botid enn 18 år. Det betyr at mange familieinnvandrede kvinner har innvandret da de var unge og selv med inntil 18 års botid er mange fremdeles ”unge”.

Analysen viser likevel at landbakgrunn er den variabelen som gir størst variasjon i nettoeffekt. For en familieinnvandret kvinne fra Tyskland er sannsynligheten for å være i jobb nesten ti ganger så stor som for en somalisk kvinne som har familieinnvandret. For kvinner med bakgrunn fra Pakistan er det større sannsynlighet for å være i jobb enn for somaliske kvinner, men forskjellen er liten (Odds ratio 1,288) og betydelig lavere effekt enn for alle de andre landbakgrunnene som er tatt med i modellen.

Selv om innvandringsgrunn og ulike familieinnvandringsgrunner kan forklare variasjon i sannsynlighet for å være sysselsatt, så viser ulik landbakgrunn seg som den variabelen som har størst effekt på hvorvidt man er i jobb eller ikke.

## Referanser

- Daugstad, Gunnlaug (2008) *Ekteskap over landegrensene. Ekteskapsmønster og transnasjonale familieetableringer i perioden 1990-2007*. Rapport 2008/41 Statistisk sentralbyrå.
- Daugstad, Gunnlaug og Sandnes, Toril (2008) *Gender and Migration. Similarities and disparities among women and men in the immigrant population*. Rapport 2008/10, Statistisk sentralbyrå.
- Henriksen, Kristin (2007): *Fakta om 18 innvandregrupper* Rapport 2007/29, Statistisk sentralbyrå.
- Henriksen, Kristin (2010a) *Levekår og kjønnsforskjeller blant innvandrere fra ti land*. Rapport 2010/06, Statistisk sentralbyrå.
- Henriksen, Kristin (2010b). *Familieinnvandring og ekteskapsmønster 1990-2008*. Rapport 2010/10, Statistisk sentralbyrå.
- Hurlen Foss, Aslaug (2006) *Fruktbarhet blant innvandrerkvinner, Samfunnspeilet nr. 4/2006*. Statistisk sentralbyrå.
- Høydahl, Even (2009). *Monitor for sekundærflytting. Sekundærflytting blant flyktninger bosatt mellom 1998- 2007*. Notat 2009/50. Statistisk sentralbyrå.
- Henriksen, Kristin og Kari Kraakenes (2010) *Monitor for introduksjonsordningen 2008*. Rapport 2010/7, Statistisk sentralbyrå.
- Liebig, Thomas (2009). *Jobs for Immigrants: Labour Market Integration in Norway*, 94, OECD, Directorate for Employment, Labour and Social Affairs.
- Lappegård, Trude (2000): *Mellom to kulturer - Fruktbarhetsmønstre blant innvandrerkvinner i Norge*, Rapport 25/2000, Statistisk sentralbyrå.
- Lappegård, Trude (2001): *Fruktbarhet blant innvandrerkvinner: Myter og fakta Samfunnspeilet 2*, 2001, Statistisk sentralbyrå.
- Olsen, Bjørn (2009): *Unge med innvanderbakgrunn i arbeid og utdanning*. Notat 2009/41 Statistisk sentralbyrå.
- Olsen, Bjørn (2008): *Flyktninger og arbeidsmarkedet 4. kvartal 2007*. Rapport 2008/53 Statistisk sentralbyrå.
- Statistisk sentralbyrå (2009) *Registerbaser sysselsettingsstatistikk for innvandrere*. <http://www.ssb.no/emner/innvregsys/>
- Tronstad, Kristian Rose (2009): *Innvanderne og deltaking på arbeidsmarkedet i Norge*, Valgaktuelt, Statistisk sentralbyrå.
- UDI (2009): *Faktaark om familieinnvandring*. <http://udi.no/templates/Page.aspx?id=3987> lastet ned 5 nov 2009
- Østby, Lars (2004): *Innvandrere i Norge - Hvem er de, og hvordan går det med dem? Del II Levekår*, Notat 2004/66, Statistisk sentralbyrå.

## Figurregister

3.1. Ikke-nordiske innvandringer etter innvandringsgrunn, innvandringsår 1990-2008. Absolutte tall.....	12
3.2. Innvandringer etter innvandringsgrunn, innvandringsår og andel som fremdeles var bosatt per 1. januar 2009. 1990-2008. Prosent .....	15
3.3. Andel kvinner av alle ikke-nordiske innvandringer etter innvandringsgrunn og innvandringsår. 1990-2008. Prosent .....	16
3.4. Familieinnvandring, etter type og innvandringsår. 1990-2008. Antall.....	17
3.5. Familieetablering etter referansepersons innvandringskategori og innvandringsår. 1990-2008. Antall .....	18
3.6. Familiegjenforening, etter referansepersons innvandringsgrunn. 1990-2008. Antall...	19
3.7. Familieinnvandring etter referansepersons innvandringskategori og innvandringsgrunn. 1990-2008. Antall.....	20
3.8. Familieinnvandring etter referansepersons innvandringskategori og innvandringsgrunn. 1990-2008. Prosent .....	20
3.9. Familiegjenforening hvor referanseperson er innvandrer, men ikke flyktning. Fem største landgrupper. 1990-2008. Antall .....	22
3.10. Familiegjenforening hvor referanseperson er flyktning etter landbakgrunn og år. De fem største landgruppene. 1990-2008. Antall.....	23
3.11. Familieetablering hvor referanseperson er uten innvandrerbakgrunn etter landbakgrunn. 1990-2008. Antall.....	24
3.12. Familieetablering hvor referanseperson er innvandrer etter landbakgrunn. Fem største landgrupper. 1990-2008. Antall .....	25
3.13. 3.13 Familieetablering hvor referanseperson er norskfødt med innvandrerforeldre etter landbakgrunn. 1990-2008. Antall .....	26
4.1. Andel sysselsatte blant ikke-nordiske innvandrere etter kjønn og innvandringsår. 15-74 år. 4. kvartal 2008. Prosent .....	29
4.2. Andel sysselsatte blant arbeidsinnvandrere etter kjønn og innvandringsår. 15-74 år. 4. kvartal 2008. Prosent .....	30
4.3. Sysselsatte arbeidsinnvandrere, etter fylke. 4. kvartal 2008. Antall.....	31
4.4. Andel sysselsatte blant familieinnvandrere etter kjønn og innvandringsår. 15-74 år. 4. kvartal 2008. Prosent.....	32
4.5. Sysselsatte familieinnvandrere, etter fylke. 4. kvartal 2008. Antall .....	33
4.6. Andel sysselsatte blant flyktninger etter kjønn og innvandringsår. 15-74 år. 4. kvartal 2008. Prosent .....	34
4.7. Sysselsatte flyktninger, etter fylke. 4. kvartal 2008. Antall.....	35
4.8. Andel sysselsatte blant utdanningsinnvandrere etter kjønn og innvandringsår. 15-74 år. 4. kvartal 2008. Prosent .....	36
4.9. Relativ yrkesfordeling for menn etter innvandringsgrunn, 4. kvartal 2008 .....	37
4.10. Relativ yrkesfordeling for kvinner etter innvandringsgrunn 4. kvartal 2008 .....	38
5.1. Sysselsatte blant familiegjenforente hvor referanseperson er innvandrer men ikke flyktning, etter kjønn og innvandringsår. 15-74 år. 4. kvartal 2008. Prosent.....	44
5.2. Andel sysselsatte blant familiegjenforente hvor referanseperson er flyktning, etter kjønn og innvandringsår. 15-74 år. 4. kvartal 2008. Prosent .....	45
5.3. Andel sysselsatte blant ikke-nordiske familieetableringer hvor referanseperson ikke har innvandrerbakgrunn, etter innvandringsår. 15-74 år. 4. kvartal 2008. Prosent.....	46
5.4. Andel sysselsatte blant ikke-nordiske familieetableringer, referanseperson er innvandrer, etter kjønn og innvandringsår. 15-74 år. 4. kvartal 2008. Prosent.....	48
5.5. Andel sysselsatte blant ikke-nordiske familieetableringer, referanseperson er norskfødt med innvandrerforeldre etter kjønn og innvandringsår 15-74 år. 4. kvartal 2008. Prosent .....	49

## Tabellregister

3.1.	Største arbeidsinnvandrerland etter landbakgrunn. 1990-2008. Antall og prosent.....	12
3.2.	Største familieinnvandringsland etter landbakgrunn. 1990-2008. Antall og prosent....	13
3.3.	Største flyktningsland etter landbakgrunn. 1990-2008 <sup>1</sup> Antall og prosent.....	13
3.4.	Største utdanningsland etter landbakgrunn 1990-2008. Antall og prosent.....	14
3.5.	Familiegjenforening hvor referanseperson er innvandrere, men ikke flyktning, etter landbakgrunn. 1990-2008. Gjennomsnitt per år og prosent .....	21
3.6.	Familiegjenforening hvor referanseperson er flyktning, etter landbakgrunn. 1990-2008. Gjennomsnitt per år og prosent .....	22
3.7.	Familieetablering hvor referanseperson er uten innvandrerbakgrunn, etter landbakgrunn. 1990-2008. Gjennomsnitt per år og prosent .....	24
3.8.	3.8 Familieetablering hvor referanseperson er innvandrere, etter landbakgrunn. 1990-2008. Gjennomsnitt per år og prosent.....	25
3.9.	Familieetablering hvor referanseperson er norskfødt med innvandrerforeldre etter landbakgrunn. 1990-2008. Gjennomsnitt per år og prosent .....	26
4.1.	Sysselsatte, etter innvandrerkategori, innvandringsgrunn og kjønn. 15-74 år. 4. kvartal 2008. Absolutte tall og i prosent.....	29
4.2.	Sysselsatte blant arbeidsinnvandrere etter kjønn og innvandringsår. 15-74 år. 4. kvartal 2008. Absolutte tall og prosent .....	31
4.3.	Sysselsatte blant familieinnvandrere etter kjønn og innvandringsår. 15-74 år. 4. kvartal 2008. Absolutte tall og prosent .....	33
4.4.	Sysselsatte blant flyktninger etter kjønn og innvandringsår. 15-74 år. 4. kvartal 2008. Absolutte tall og prosent.....	34
4.5.	Sysselsatte blant utdanningsinnvandrere etter kjønn og innvandringsår. 15-74 år. 4. kvartal 2008. Absolutte tall og prosent .....	36
4.6.	Sysselsatte 15-74 år etter utvalgte næringer, innvandringsgrunn. 4. kvartal. 2008. Antall og prosent .....	38
4.7.	Logistisk regresjon, sannsynlighet for å være sysselsatt, kvinnelige ikke-nordiske innvandrere 1990-2008, 4. kvartal 2008.....	40
4.8.	Logistisk regresjon, sannsynlighet for å være sysselsatt, mannlige ikke-nordiske innvandrere 1990-2008, 4. kvartal 2008.....	40
5.1.	Sysselsatte blant familieinnvandrere etter kjønn og detaljert innvandringsgrunn. 15-74 år. 4. kvartal 2008. Absolutte tall og i prosent.....	43
5.2.	Sysselsatte blant familiegjenforente hvor referanseperson er innvandrere men ikke flyktning etter kjønn. 15-74 år. 4. kvartal 2008. Absolutte tall og prosent .....	44
5.3.	Sysselsatte blant familiegjenforente hvor referanseperson er flyktning, etter kjønn. 15-74 år. 4. kvartal 2008. Absolutte tall og prosent .....	45
5.4.	Sysselsatte blant ikke-nordiske familieetableringer hvor referanseperson ikke har innvandrerbakgrunn. 15-74 år. 4. kvartal 2008. Absolutte tall og prosent .....	47
5.5.	Sysselsatte blant ikke-nordiske familieetableringer, referanseperson er innvandrere, etter kjønn og innvandringsår. 15-74 år. 4. kvartal 2008. Absolutte tall og prosent.....	48
5.6.	Sysselsatte blant ikke-nordiske familieetableringer, referanseperson er norskfødt med innvandrerforeldre etter kjønn og innvandringsår 15-74 år. 4. kvartal 2008. Absolutte tall og prosent .....	49
5.7.	Logistisk regresjon, sannsynlighet for å være sysselsatt, kvinnelige ikke-nordiske familieinnvandrere 1990-2008, 4. kvartal 2008.....	51
5.8.	Logistisk regresjon, sannsynlighet for å være sysselsatt, mannlige ikke-nordiske familieinnvandrere 1990-2008, 4. kvartal 2008.....	52