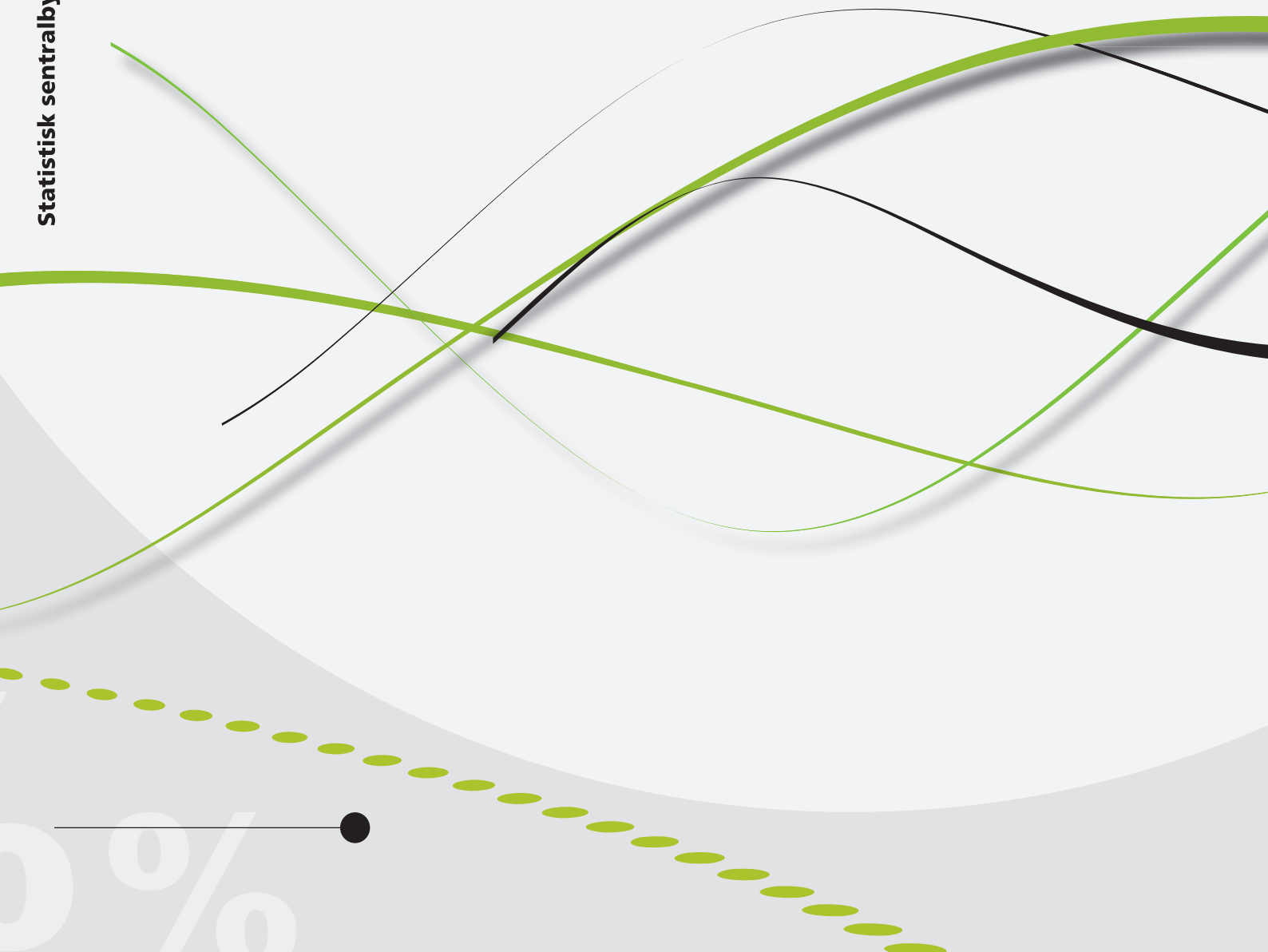




Ingvild Johansen

Turnover i det kommunale barnevernet



Ingvild Johansen

Turnover i det kommunale barnevernet

Rapporter I denne serien publiseres analyser og kommenterte statistiske resultater fra ulike undersøkelser. Undersøkelser inkluderer både utvalgsundersøkelser, tellinger og registerbaserte undersøkelser.

	Standardtegn i tabeller	Symbol
© Statistisk sentralbyrå	Tall kan ikke forekomme	.
Ved bruk av materiale fra denne publikasjonen skal Statistisk sentralbyrå oppgis som kilde.	Oppgave mangler	..
Publisert mai 2014	Oppgave mangler foreløpig	...
	Tall kan ikke offentliggjøres	:
	Null	-
ISBN 978-82-537-8925-5 (trykt)	Mindre enn 0,5 av den brukte enheten	0
ISBN 978-82-537-8926-2 (elektronisk)	Mindre enn 0,05 av den brukte enheten	0,0
ISSN 0806-2056	Foreløpig tall	*
Emne: Arbeid og lønn/Sosiale forhold og kriminalitet	Brudd i den loddrette serien	—
	Brudd i den vannrette serien	
Trykk: Statistisk sentralbyrå	Desimaltegn	,

Forord

Denne rapporten kartlegger turnover blant ansatte i det kommunale barnevernet mellom 2010 og 2011. Resultatene er basert på datagrunnlaget for den registerbaserte sysselsettingsstatistikken.

Arbeidet med rapporten er finansiert av Barne-, likestillings- og inkluderingsdepartementet.

Rapporten er også tilgjengelig på SSBs nettsider <http://www.ssb.no>.

Publikasjonen er utarbeidet ved Seksjon for arbeidsmarkedsstatistikk av Ingvild Johansen.

Statistisk sentralbyrå, 22. april 2014.

Hans Henrik Scheel

Sammendrag

Formålet med denne rapporten er å kartlegge turnover blant ansatte i det kommunale barnevernet. Her ser vi nærmere på personer som strømmer til og personer som går ut av det kommunale barnevernet i spesifikke kommuner fra 2010 til 2011. I tillegg sammenlignes turnover av ansatte i det kommunale barnevernet med tilsvarende tall for andre, utvalgte næringer. For å kartlegge dette, må man kunne følge samme personer over tid. Utgangspunktet er grunnlagsregistrene for den registerbaserte sysselsettingsstatistikken, som gir data om aktive jobber i tredje uke i november hvert år. Undersøkelsen dekker de 292 kommunene som har registrert barnevern som egen virksomhet i 2010 og 2011.

Det finnes ingen internasjonalt avtalt statistisk definisjon på turnover. Blant de landene som har offisiell statistikk på området bruker noen betegnelsen turnover som en felles betegnelse på ulike mål for endringer i arbeidsstokken i en virksomhet, mens andre bruker det som betegnelse på ett av disse målene. Statistisk sentralbyrå har i dag ikke noen løpende statistikk på området, men i publikasjonen Samfunnsøkonomiske studier 104 ”Jobb- og arbeidskraftsstrømmer i Norge og OECD” av Harald Dale-Olsen og Dag Rønningen gjennomgås en rekke strømningsbegrep. I foreliggende rapport ser vi på noen mål på endringer av ansatte i kommunalt barnevern.

Den totale strømmen av arbeidskraft til og fra det kommunale barnevernet, summen av ansettelser og opphør av arbeidsforhold, gir oss et samlet bilde av endringer i arbeidsstokken, og kan skyldes flere forhold. Det kan blant annet være et resultat av at en virksomhet oppretter nye jobber, legger ned jobber, eller det kan være utskiftninger som skjer til tross for at det ikke har vært noen endringer i arbeidsstokkens størrelse. Blant annet fordi det har vært en relativt kraftig vekst i antall ansatte i det kommunale barnevernet fra 2010 til 2011, og for å gi et bedre sammenligningsgrunnlag på tvers av virksomheter og næringer, kan det være hensiktsmessig å kun se på ansettelser som skal erstatte personer som slutter. Det innebærer at man fjerner effekten av endringer i arbeidsstokken som skyldes at virksomheten øker eller minsker. Ser vi kun på ansettelser som skal erstatte personer som slutter, også omtalt som gjennomtrekk, finner vi at den gjennomsnittlige gjennomtrekksraten blant virksomhetene i det kommunale barnevernet var 31,5 prosent fra 2010 til 2011. Lavest gjennomtrekksrate hadde virksomheter med mindre enn 5 ansatte med 25,2 prosent, mens virksomheter med mellom 15 og 20 ansatte hadde høyest med 40,5 prosent.

For sammenligning er det tatt med tall for gjennomtrekk av ansatte også i noen andre næringer. Av disse er det bare gjennomtrekksraten i næringen Institusjoner innen barne- og ungdomsvern som ligger høyere med 35,0 prosent. For de andre næringene var gjennomtrekksratene som følger: Kommunal grunnskoleundervisning 26,9 prosent, Kommunale sosialkontortjenester 28,3 prosent, Barnehager 28,6 prosent, Varehandel 23,3 prosent og Industri 14,8 prosent.

I rapporten er det også med tall for inn- og utstrømming av ansatte i det kommunale barnevernet etter yrke. Videre gis det tall for hvor de som sluttet mellom 2010 til 2011 gikk til, og hvor de nyansatte kom fra. Av de som sluttet, var det i underkant av 30 prosent som begynte i en annen kommunal virksomhet i samme kommune. Videre gikk nesten 20 prosent til andre næringsområder utenfor kommunal sektor, mens i underkant av 5 prosent gikk til statlig barnevern. Av de som begynte i kommunalt barnevern kom om lag en fjerdedel fra andre næringsområder. I overkant av 20 prosent kom fra annen kommunal virksomhet i samme kommune, mens 8 prosent kom fra statlig barnevern.

Abstract

The purpose of this report is to describe turnover among employees in the municipal child welfare from 2010 to 2011. In addition to comparing turnover in the municipal child welfare with turnover in other industries, we take a closer look at employees flowing into and out of the municipal child welfare. The analysis is based on the registers for the register-based employment statistics which provide information about active jobs in the 3rd week of November each year. These data make it possible to follow the same people over time. This analysis covers municipalities with child welfare services registered as a separate establishment in 2010 and 2011, a total of 292 municipalities.

There is no well-established statistical definition of the term turnover. Turnover is often used as a generic term for changes in the workforce of an establishment, while some reserve the term for one specific measure. Statistics Norway does not produce regular statistics for turnover. In present report we use definitions and methods from the publication Social and Economic Studies 104 "Job and worker flows in Norway and the OECD" by Harald Dale-Olsen and Dag Rønningen.

Data on flows of workers into and out of the municipal child welfare provides us with information about the overall changes in that workforce. Work flows into and out of the municipal child welfare can be a result of new job openings and job closings, or replacements without changing the number of jobs. Due to the expansion in the municipal child welfare from 2010 to 2011, we also made a comparison of only the replacements. This means that we control for workforce changes due to establishments growing or diminishing. Hires to replace employees who quit, are referred to as churning. We find that the average churning rate among employees in the municipal child welfare was 31.5 per cent from 2010 to 2011. Establishments with less than 5 employees had the lowest churning rate of 25.2 per cent, while establishments with 15 to 20 employees had the highest of 40.5 per cent.

The churning rate in the municipal child welfare is compared with corresponding numbers for some other industries. The average churning rate among employees in child welfare institutions was 35.0 per cent, a higher rate compared to the municipal child welfare. The churning rates among the other industries were as follows: Municipal general primary education 26.9 per cent, Municipal social service offices activities 28.3 per cent, Nursery schools 28.6 per cent, Wholesale and retail trade 23.3 per cent and Manufacturing 14.8 per cent.

Innhold

Forord	3
Sammendrag	4
Abstract	5
1. Innledning	7
1.1. Bakgrunn og formål	7
1.2. Nærmere om problemstillingen	7
2. Datagrunnlag	8
3. Resultater	10
3.1. De som arbeider i kommunalt barnevern	11
3.2. Utstrømning av ansatte fra det kommunale barnevernet.....	13
3.3. Innstrømning av ansatte til det kommunale barnevernet.....	18
3.4. Turnover.....	23
Referanser	30
Vedlegg A. Tabeller	31
Vedlegg B. Gjennomtrekk basert på vektet gjennomsnitt	33
Figurregister	34
Tabellregister	35

1. Innledning

1.1. Bakgrunn og formål

Formålet med denne rapporten er å kartlegge turnover blant ansatte i det kommunale barnevernet. Til tross for at det kan være små endringer i antall sysselsatte personer fra et år til et annet, kan det ha skjedd store endringer på det mest detaljerte nivået i form av mobilitet av arbeidstakere til og fra jobber. I denne rapporten ser vi nærmere på personer som strømmer til og personer som går ut av det kommunale barnevernet i en gitt kommune fra 2010 til 2011. I tillegg sammenlignes turnover i det kommunale barnevernet med tilsvarende tall for andre utvalgte næringer. Arbeidet er gjennomført i form av en deskriptiv analyse, det vil si at vi beskriver omfang og struktur på turnover uten å ha intensjoner om å forklare årsaker til variasjoner mellom ulike næringer.

1.2. Nærmere om problemstillingen

For å belyse turnover i barnevernet starter vi med å beskrive strømmene ut og inn av barnevernet i hver kommune mellom 2010 og 2011. Ettersom grunnlagsregistre gir data om aktive jobber i tredje uke i november hvert år, måles strømmen inn som de som arbeidet i barnevernet i en kommune i november 2011 og som ikke gjorde det i november 2010. Strømmen ut måles som de som arbeidet i barnevernet i en kommune i november 2010 men ikke i november 2011. Vi får altså ikke med oss kortvarige jobber mellom referanseukene i de to årene. Vi gir ikke bare tall for størrelsen på strømmene men også hvor de som begynte kom fra og hvor de som sluttet gikk hen. I tillegg ser vi nærmere på egenskapene ved personene som begynte og sluttet i det kommunale barnevernet ved å gruppere etter kjønn, alder, utdanning og yrke.

I denne rapporten tar vi utgangspunkt i noen av strømningsbegrepene gitt i Dale-Olsen og Rønningen (2000), som mål på turnover av ansatte i kommunalt barnevern. Felles for to av målene er at vi ser på summen av de som begynner og slutter i en virksomhet mellom to år. I det ene ser vi dette i prosent av antall ansatte i utgangsåret, mens i det andre ser vi det i prosent av gjennomsnittet av antall ansatte i de to årene. I det tredje målet ser vi på summen av antall personer som har begynt og sluttet, fratrukket det som skyldes endring i totalt antall ansatte mellom de to årene, i prosent av et gjennomsnitt av antall ansatte i de to årene. Dette siste målet rendyrker bildet av hvor stor utskifting det er av ansatte mellom to år når vi ser bort fra vekst eller nedgang i antall ansatte i virksomheten. Ved de to første målene får man, om det har vært vekst i antall ansatte, mer et totalbilde på hvor mange nye ansikter som har begynt og tilsvarende hvor mange som har sluttet om antall ansatte har gått ned. I kapittel 3.4 ser vi nærmere på disse målene i forhold til problemstillingen i rapporten.

Mobilitet av arbeidstakere til og fra jobber kan skyldes flere forhold. Det kan blant annet være et resultat av at en virksomhet oppretter nye jobber, legger ned jobber, eller det kan være utskiftninger som skjer til tross for at det ikke har vært noen endringer i arbeidsstokkens størrelse. Noe utskifting av arbeidsstokken vil normalt forventes, blant annet som følge av pensjonering. Det regnes også i utgangspunktet som positivt med noe mobilitet ved at det gir spredning av kompetanse og kunnskap til andre virksomheter, mulighet for økt fleksibilitet i tilpasning av antall ansatte og til å tilfredsstillende endret behov for kompetanse i virksomheten. Svært høy turnover derimot kan føre til at virksomheten på kort sikt mister for mye viktig kompetanse og det kan skape usikkerhet knyttet til langtidspanlegging. I en virksomhet som barnevernet kommer det dessuten inn at det er særlig viktig med relasjonsbygging og samarbeid mellom personale og familie/barn. Det kan tilsi at høy turnover kan være spesielt problematisk her. Det er dermed ikke gitt hva et "riktig" nivå på turnover skal være.

For å vurdere om det kommunale barnevernet synes å ha høy grad av turnover av ansatte har vi også laget tall for noen andre næringer. Det gjelder næringene ”Ordinær grunnskoleundervisning”, ”Kommunale sosialkontortjenester”, ”Barnehager” og ”Institusjoner innen barne- og ungdomsvern¹”, i tillegg til næringene for Industri og Varehandel.

Når vi skal se på turnover blant ansatte i det kommunale barnevernet er det ikke bare interessant å se på gjennomsnittet for hele landet. Vi viser også hvordan det varierer mellom kommunene. Videre viser vi blant annet hvordan inn- og utstrømning av ansatte varierer mellom ulike stillingsgrupper i barnevernet. For mottakere av tjenesten barnevernet yter kan det være viktig å skille mellom fagpersoner som møter barna/familien og de ansatte som arbeider i støttefunksjoner som renhold, administrasjon ol.

Noen større kommuner vil kunne ha flere virksomheter i sitt barnevern. Vi har valgt og ikke telle med interne bytter mellom barnevernsvirksomheter i samme kommune som strømmer. Dette er primært gjort fordi datakvaliteten tilsier at slike bytter kan bli overestimert. Men det kan også diskuteres hvor relevant det ville vært å ta det med.

Rapporten er organisert som følger; kapittel 2 gir en beskrivelse av datagrunnlaget, mens kapittel 3 gir en oversikt over resultatene. Her følger vi bl.a. personene som begynte og sluttet i det kommunale barnevernet og ser hvor de kom fra og gikk til, og gir tall for ulike mål på turnover blant ansatte i det kommunale barnevernet og i andre utvalgte næringer.

2. Datagrunnlag

For å kartlegge turnover blant ansatte, må man kunne identifisere hvor de ansatte arbeider og dessuten følge samme personer over tid. Dagens offisielle statistikk over det kommunale barnevernet gir ikke grunnlag for dette, siden det baserer seg på skjematall fra kommunene med aggregerte data, og ikke data på individnivå.

SSB har en registerbasert sysselsettingsstatistikk hvor alle ansatte i kommunene dekkes og hvor personer kan følges over tid. Hovedkilden til den registerbaserte sysselsettingsstatistikken er NAV sitt Arbeidsgiver-/arbeidstakerregister. Registeret inneholder en rekke opplysninger om både arbeidsgiver og arbeidstaker. Mesteparten av opplysningene om arbeidsgiver hentes fra Enhetsregisteret i Brønnøysund. Arbeidstakerdelen av registeret er knyttet til administreringen av sykelønnsordningen for lønnstakere. Virksomhetene er pliktige til å sende meldinger til registeret når ansatte begynner og slutter. Arbeidsforhold med minst 4 timers gjennomsnittlig arbeidstid pr uke skal registreres. Det er videre et kriterium at arbeidsforholdet skal vare i mer enn seks dager. Videre er det som er omtalt som ”oppdragstakere” ikke definert som arbeidstakere og er derfor ikke meldepliktige. Dette er i stor grad jobber av kortere varighet eller som av andre grunner er løsere tilknyttet arbeidsgiver. Det vil for eksempel være fosterhjem, styremedlemmer og en del politiske verv.

I henhold til anbefalingene fra International Labour Organization (ILO) regnes personer som sysselsatte hvis de har utført arbeid av minst én times varighet i referanseuken, eller var midlertidig fraværende fra slikt arbeid grunnet sykdom, ferie, lønnet permisjon eller lignende i referanseuken for statistikken. Personer som er inne til førstegangs militærtjeneste, samt personer på sysselsettingstiltak med lønn fra arbeidsgiver, klassifiseres også som sysselsatte.

¹ Næringen for Institusjoner innen barne- og ungdomsvern består av private og offentlige virksomheter. Flere av de private virksomhetene innen denne næringen kan samtidig også drive med annen type virksomhet, eksempelvis barnevernstjenester og rusarbeid.

Siden kravet for at et arbeidsforhold skal meldes inn i NAV sitt Aa-register er strengere enn ILOs definisjon av sysselsetting, brukes tall for lønnstakere i SSBs Arbeidskraftundersøkelse (AKU) som fasit på hva totaltallet for lønnstakere skal være. Forskjellen mellom dette og tallet på arbeidstakere fra Aa-registeret ”fyller opp” med lønnstakere fra Skatteetatens register over lønns- og trekkoppgaver. Dette registret har imidlertid noen mangler med hensyn til å identifisere samme jobb over tid. Lønns- og trekkoppgaven (LTO) mangler sentrale jobbrelevante opplysninger som arbeidstid og eksakte dateringer av når lønnen ble opptjent i løpet av året. Man bruker da størrelsen på lønnsinntekten som kriterium for å komme med. Dette betyr at man vil gjøre en del feil i hvilke personer man definerer som sysselsatte i referanseuken, som er tredje uke i november hvert år. Informasjonen til Lønns- og trekkoppgaven blir rapportert på foretaksnivå. SSB har en rutine som fordeler personene ned på virksomhet i foretaket, men dette gjør at kvaliteten er dårligere enn for innmeldte i Aa-registeret. Det gir brukbare tverrsnittstall, men for høye tall for inn- og utstrømming når man følger individer over tid, og medfører dermed også for høy turnover for denne gruppen. I kapittel 3 tabell 10 og 18 viser vi tall som illustrerer dette. Vi har derfor utelatt disse jobbene fra analysen. Det betyr at omtrent 8 prosent av lønnstakerne totalt sett er holdt utenfor, for enhetene som inngår i det kommunale barnevernet er andelen noe høyere.

En utfordring knyttet til å benytte datagrunnlaget for den registerbaserte sysselsettingsstatistikken er at det ikke lar seg gjøre å avgrense presist hvem som arbeider i det kommunale barnevernet i alle kommuner. Ideelt sett ville man at kommunene hadde skilt ut barnevern som egen virksomhet i Enhetsregisteret og at ansatte blir knyttet til denne når kommunene sender melding til NAVs arbeidstakerregister om sine ansatte. Det vil si at man får identifisert alle ansatte, både de som arbeider med faglige oppgaver innen barnevernet og de som arbeider med ulike leder- og støttefunksjoner knyttet til dette. Slik er imidlertid ikke situasjonen i alle kommuner.

Det var i 2011 mer enn 130 kommuner som ikke hadde skilt ut egne virksomheter for barnevern. Her er virksomheten i barnevernet slått sammen med annen virksomhet, eller hele eller deler av barnevernvirksomheten skjer i samarbeid med andre kommuner. Det gjør det vanskelig å fordele årsverkene som er knyttet til faktisk ”barnevernsarbeid” i hver enkelt kommune. Når det gjelder de tilfeller hvor barnevernet er slått sammen med barnevern i andre kommuner, blir likevel tallene på landsnivå, og som oftest på fylkesnivå, riktige. I kommuner som ikke hadde skilt ut barnevernstjenester i egen virksomhet, var barnevernspedagoger blant annet ansatt i næringene ”Kommunale sosialkontortjenester” og ”Offentlig administrasjon tilknyttet helsestell, sosial virksomhet, undervisning, kirke, kultur og miljøvern”. Dette kan være en indikasjon på at barnevernstjenester er slått sammen med annen virksomhet i kommunen og dermed havner i en av disse næringene.

Tabell 1 viser for hvor mange kommuner vi har data om ansatte i barnevernstjenester. Siden vi skal se på strømmer, er vi i analysen avhengig av at kommunene er med i begge årene vi ser på. Det var i 2010 312 kommuner som hadde skilt ut barnevernstjenester som egen enhet, mens tilsvarende tall for 2011 var 297. Ser vi på kommuner som hadde virksomheter i næringen for barnevernstjenester i begge år, reduseres populasjonen til 292 kommuner.

Tabell 1. Kommuner med enheter i næringen for Barnevernstjenester i 2010 og 2011

	2010	2011	Begge årganger
Antall kommuner	312	297	292

Tabell 2 gir en oversikt over populasjonen av kommuner som hadde virksomheter innen næringen for barnevernstjenester i både 2010 og 2011 gruppert etter antall innbyggere. Tabell 3 gir en oversikt over kommuner som ikke var med i populasjonen, altså der barnevernet ikke var skilt ut som egen enhet i begge årganger. Her ser vi at kommunene som ikke var med i populasjonen var relativt små målt i antall

innbyggere. Om lag halvparten av kommunene som ikke var med i populasjonen, hadde færre enn 2000 innbyggere, og mellom 80 og 90 prosent av kommunene hadde færre enn 5000 innbyggere.

Tabell 2. Kommuner i populasjonen etter antall innbyggere per 1. januar 2011

Antall innbyggere	Antall	Prosent
Under 2000 innbyggere	29	9,9
2000 - 4999 innbyggere	84	28,8
5000 - 9999 innbyggere	73	25,0
10000 - 19999 innbyggere	55	18,8
20000 - 49999 innbyggere	38	13,0
50000 eller flere innbyggere	13	4,5

Tabell 3. Kommuner som ikke er med i populasjonen etter antall innbyggere per 1. januar 2011

Antall innbyggere	Antall	Prosent
Under 2000 innbyggere	66	48,2
2000 - 4999 innbyggere	52	38,0
5000 - 9999 innbyggere	15	11,0
10000 - 19999 innbyggere	4	2,9

Tabell 4 viser antall sysselsatte totalt og antall sysselsatte kun med utgangspunkt i hovedarbeidsforholdet, i kommuner med kommunalt barnevern i 2010 og 2011. Tabell 5, derimot, viser antall sysselsatte i kommuner med kommunalt barnevern i *både* 2010 og 2011. Populasjonen av sysselsatte dekker alle lønnstakere i alderen 15 år og over.

Tabell 4. Sysselsatte i kommuner med kommunalt barnevern i 2010 og 2011

	2010	2011
Antall sysselsatte	6 073	7 028
Kun hovedarbeidsforhold	5 665	6 582

Tabell 5. Sysselsatte i kommuner med kommunalt barnevern i både 2010 og 2011

	2010	2011
Antall sysselsatte	6 009	6 999
Kun hovedarbeidsforhold	5 607	6 560

Antall sysselsatte personer som jobbet i kommuner med kommunalt barnevern i både 2010 og 2011, var i overkant av 6000 i 2010 og om lag 7000 i 2011. Ser vi kun på personer som hadde det som hovedarbeidsforhold, var antall sysselsatte 5600 i 2010 og 6560 i 2011.

Antall sysselsatte i denne sammenheng må ikke forveksles med antall årsverk, som benyttes i forbindelse med KOSTRA-statistikken. Antall sysselsatte personer omfatter alle som er ansatt i det kommunale barnevernet, uavhengig av om de har heltidsstilling eller deltidsstilling. Årsverk derimot regnes ut ved å måle avtalt arbeidstid i forhold til vanlig heltid.

Vi vil i den videre analysen ta utgangspunkt i alle personene som var ansatt i kommuner med kommunalt barnevern i begge årene og følge disse, uavhengig av stillingsprosent. Dersom en person har flere arbeidsforhold, benyttes kun hovedarbeidsforholdet.

3. Resultater

I kapittel 3.1 viser vi først en del ordinær tverrsnittstatistikk om ansatte i kommunalt barnevern. I kapittel 3.2 følger vi personene som var sysselsatt i 2010 og ser nærmere på de som hadde sluttet i 2011 og hvor de gikk til. I kapittel 3.3 tar vi for oss personer som begynte i det kommunale barnevernet i 2011 og ser nærmere på hvor de kom fra. Deretter ser vi på ulike mål på turnover blant ansatte i

det kommunale barnevernet i kapittel 3.4 og sammenligner med andre utvalgte næringer.

3.1. De som arbeider i kommunalt barnevern

Tabell 6 viser sysselsatte personer i kommuner med kommunalt barnevern etter sentralitet, alder og kjønn. Med sentralitet menes en kommunes geografiske beliggenhet i forhold til et senter hvor det er funksjoner av høy orden (sentrale funksjoner som post, bank). De sentrale funksjoner er først og fremst lokalisert til tettsteder. Tettstedene deles inn i tre nivåer etter folketall og tilbud av funksjoner. Tettsteder på nivå 3 er landsdelssentre (eller folketall på minst 50 000), nivå 2 har et folketall på mellom 15 000 og 50 000 og nivå 1 har et folketall på mellom 5 000 og 15 000. Det er fire hovednivåer av sentralitet, alt etter reisetid til de forskjellige tettstedsnivåene.

Tabell 6. Sysselsatte i kommuner med kommunalt barnevern i både 2010 og 2011, etter sentralitet, alder og kjønn

	2010			2011			Begge kjønn	
	Begge kjønn	Menn	Kvinner	Begge kjønn	Menn	Kvinner	2010	2011
Antall sysselsatte i alt							Prosent	
Alle aldersgrupper	6009	851	5158	6999	1078	5921	100,0	100,0
Under 35 år	1789	224	1565	2175	321	1854	29,8	31,1
35 - 44 år	1745	237	1508	2001	264	1737	29,0	28,6
45 - 54 år	1363	180	1183	1558	220	1338	22,7	22,3
Over 55 år	1112	210	902	1265	273	992	18,5	18,1
Minst sentrale kommuner								
Alle aldersgrupper	659	108	551	852	150	702	100,0	100,0
Under 35 år	176	27	149	247	41	206	26,7	29,0
35 - 44 år	205	35	170	248	32	216	31,1	29,1
45 - 54 år	158	23	135	202	36	166	24,0	23,7
Over 55 år	120	23	97	155	41	114	18,2	18,2
Mindre sentrale kommuner								
Alle aldersgrupper	372	54	318	430	53	377	100,0	100,0
Under 35 år	112	12	100	127	13	114	30,1	29,5
35 - 44 år	109	16	93	131	13	118	29,3	30,5
45 - 54 år	88	14	74	98	11	87	23,7	22,8
Over 55 år	63	12	51	74	16	58	16,9	17,2
Noe sentrale kommuner								
Alle aldersgrupper	1435	189	1246	1674	257	1417	100,0	100,0
Under 35 år	439	45	394	509	62	447	30,6	30,4
35 - 44 år	419	47	372	480	71	409	29,2	28,7
45 - 54 år	345	49	296	379	55	324	24,0	22,6
Over 55 år	232	48	184	306	69	237	16,2	18,3
Sentrale kommuner								
Alle aldersgrupper	3543	500	3043	4043	618	3425	100,0	100,0
Under 35 år	1062	140	922	1292	205	1087	30,0	32,0
35 - 44 år	1012	139	873	1142	148	994	28,6	28,2
45 - 54 år	772	94	678	879	118	761	21,8	21,7
Over 55 år	697	127	570	730	147	583	19,7	18,1

Av tabell 6 ser vi at det har vært en klar økning i antall sysselsatte personer fra 2010 til 2011 innen alle gruppene av kommuner. Andelen kvinner som jobbet i det kommunale barnevernet utgjorde om lag 85 prosent totalt sett i 2011. Rundt 30 prosent av de som jobbet i det kommunale barnevernet var under 35 år, omtrent like mange som i aldersgruppen 35 til 44 år. Andelen sysselsatte over 55 år var i underkant av 20 prosent. Aldersfordelingen ser ut til å være relativt lik på tvers av kommunegruppene.

Tabell 7 viser sysselsatte personer i kommuner med kommunalt barnevern i både 2010 og 2011 etter kjønn og utdanning. Over halvparten av personene som var ansatt i det kommunale barnevernet, var utdannet barnevernspedagog eller sosionom. Andelen var høyere blant kvinner enn blant menn. Fordelingen mellom ulike utdanningsgrupper blant ansatte i det kommunale barnevernet er relativt lik i 2010 og 2011.

Tabell 7. Sysselsatte i kommuner med kommunalt barnevern i både 2010 og 2011, etter kjønn og utdanning

	2010			2011			Begge kjønn	
	Begge kjønn	Menn	Kvinner	Begge kjønn	Menn	Kvinner	2010	2011
	— Prosent —							
Antall sysselsatte i alt	6009	851	5158	6999	1078	5921	100,0	100,0
Grunnskolenivå	717	169	548	817	222	595	11,9	11,7
Helse- og sosialfaglig utd. vg. nivå ..	247	20	227	288	26	262	4,1	4,1
Annen videregående utdanning	411	110	301	516	162	354	6,8	7,4
Barnevernspedagog	1922	149	1773	2189	171	2018	32,0	31,3
Sosionom	1301	138	1163	1475	157	1318	21,7	21,1
Annen helse- og sosialfaglig utd. høgskole/universitet	730	95	635	867	114	753	12,1	12,4
Annen høyere utdanning	607	147	460	739	194	545	10,1	10,6
Uspesifisert	74	23	51	108	32	76	1,2	1,5

Tabell 8. Sysselsatte i 2011 i kommuner med kommunalt barnevern i både 2010 og 2011, etter utdanning og størrelse på kommunen

	Syssel-	Under	2000 –	5000 –	1000 –	20000 –	50000
	satte 2011	2000 innb.	4999 innb.	9999 innb.	19999 innb.	49999 innb.	innb. og over
	Antall						
Utdanning i alt	6 999	117	551	853	1 030	1 584	2 864
Grunnskolenivå	817	13	77	109	117	172	329
Helse- og sosialfaglig utd. vg. nivå	288	11	43	57	46	57	74
Annen videregående utdanning	516	13	38	67	80	115	203
Barnevernspedagog	2 189	22	143	252	330	540	902
Sosionom	1 475	25	109	190	190	334	627
Annen helse- og sosialfaglig utd. høgskole/universitet	867	19	79	86	142	176	365
Annen høyere utdanning ..	739	11	53	77	115	168	315
Uspesifisert	108	3	9	15	10	22	49
	Prosent						
Utdanning i alt	100,0	100,0	100,0	100,0	100,0	100,0	100,0
Grunnskolenivå	11,7	11,1	14,0	12,8	11,4	10,9	11,5
Helse- og sosialfaglig utd. vg. nivå	4,1	9,4	7,8	6,7	4,5	3,6	2,6
Annen videregående utdanning	7,4	11,1	6,9	7,9	7,8	7,3	7,1
Barnevernspedagog	31,3	18,8	26,0	29,5	32,0	34,1	31,5
Sosionom	21,1	21,4	19,8	22,3	18,4	21,1	21,9
Annen helse- og sosialfaglig utd. høgskole/universitet	12,4	16,2	14,3	10,1	13,8	11,1	12,7
Annen høyere utdanning ..	10,6	9,4	9,6	9,0	11,2	10,6	11,0
Uspesifisert	1,5	2,6	1,6	1,8	1,0	1,4	1,7

Tabell 8 viser antall sysselsatte personer i 2011 fordelt på utdanning og antall innbyggere i kommunen de jobbet i. Tabellen viser blant annet at andelen personer utdannet barnevernspedagog, var lavere i de minste kommunene enn i de øvrige kommunegruppene, mens andelen med helse- og sosialfaglig utdanning på videregående nivå, annen videregående utdanning samt annen helse- og sosialfaglig utdanning på høgskole- og universitetsnivå var høyere. Andelen personer med sosionomutdanning var relativt lik på tvers av kommunegruppene.

Tabell 9 viser sysselsatte personer i kommuner med kommunalt barnevern etter kjønn og yrke. Yrker er klassifisert i henhold til Standard for yrkesklassifisering. Dette er en standard for gruppering av yrker basert både på arbeidsoppgaver og kompetansekrav. Det vil si at yrkeskoden skal tilsvare konkrete arbeidsoppgaver, ikke utdanning hos den enkelte, type ansettelsesforhold, kontrakt, lønn eller bransje. Hovedregelen er at ansatte som utfører samme arbeidsoppgaver, skal ha samme yrkeskode.

Yrkeskodene er her delt inn i noen hovedgrupper der blant annet barnevernspedagoger og sosionomer er skilt ut som egne grupper. Denne

inndelingen er basert på yrkesstandarden, men aggregert på en noe annen måte enn det som er vanlig i SSB;

- Administrative leder, eksempelvis avdelingsleder, helsesjef, barnevernssjef, enhetsleder, seksjonsleder etc.
- Sosialkurator, sosialkonsulent og sosionom
- Barnevernskonsulent, barnevernskurator og barnevernspedagog
- Andre helse- og omsorgsykker, eksempelvis sykepleier, vernepleier, helsesøster, miljøterapeut, hjelpepleier etc. som kan knyttes til barnevernet.
- Andre yrker med høyskole- eller universitetsutdanning, eksempelvis saksbehandler, fagkonsulent, spesialpedagog, psykolog, rådgiver, fagkonsulent, fysioterapeut etc.
- Kontor- og serviceyrker, eksempelvis sekretær, renholder etc.
- Uoppgitt yrkeskode

Tabell 9. Sysselsatte i kommuner med kommunalt barnevern i både 2010 og 2011, etter kjønn og yrke

	2010			2011			Begge kjønn	
	Begge kjønn	Menn	Kvinner	Begge kjønn	Menn	Kvinner	2010	2011
	— Prosent —							
Antall sysselsatte i alt	6 009	851	5 158	6 999	1 078	5 921	100,0	100,0
Administrative ledere	376	73	303	414	78	336	6,3	5,9
Sosialkurator, sosialkonsulent og sosionom	1 459	120	1 339	1 665	137	1 528	24,3	23,8
Barnevernskonsulent, barnevernskurator og barnevernspedagog	1 558	133	1 425	1 861	160	1 701	25,9	26,6
Andre helse- og omsorgsykker	939	224	715	1 215	360	855	15,6	17,4
Andre yrker m/høgskole- og universitetsutdanning	850	103	747	879	92	787	14,1	12,6
Kontor- og serviceyrker	338	37	301	378	45	333	5,6	5,4
Uoppgitt yrke	489	161	328	587	206	381	8,1	8,4

Tabell 9 viser at om lag halvparten av de ansatte i det kommunale barnevernet jobbet som sosialkurator, sosialkonsulent og sosionom, eller barnevernskonsulent, barnevernskurator og barnevernspedagog. Andelen var høyere blant kvinner enn blant menn. Derimot var andelen med andre helse- og omsorgsykker høyere blant menn enn blant kvinner.

3.2. Utstrømning av ansatte fra det kommunale barnevernet

Vi har fulgt personene som var ansatt i det kommunale barnevernet i 2010 og undersøkt om de fremdeles jobbet der året etter, eller om de hadde sluttet, og i tilfelle hvor de gikk til.

Vi har først sett på hvorvidt personene som jobbet i det kommunale barnevernet i 2010, var sysselsatt året etter eller om de hadde blitt arbeidsledige eller gått ut av arbeidsstyrken. Sistnevnte gruppe omfatter personer som var under utdanning, personer som har gått av med pensjon eller har blitt uføre. Videre har vi delt de som fremdeles var sysselsatt året etter, inn i følgende grupper:

- **Kommunalt barnevern i samme kommune**, dvs. personer som var ansatt i det kommunale barnevernet i samme kommune året etter
- **Annen kommunal virksomhet i samme kommune**, dvs. personer som har begynt i en annen kommunal virksomhet i samme kommune, eks. gått fra å jobbe innen barnevernstjenester til å jobbe i en barnehage
- **Kommunalt barnevern i en annen kommune**, dvs. personer som jobbet innen barnevernstjenester men som har gått til en annen kommune
- **Statlig barnevern**, dvs. personer som har gått til statlig barnevern
- **Privat barnevern**, dvs. personer som har gått til privat barnevern

- **Annen kommunal virksomhet i en annen kommune**, dvs. personer som har begynt i en annen kommunal virksomhet og som også har skiftet kommune
- **Andre næringsområder**, dvs. personer som har gått til en annen næring enn barnevernstjenester og Institusjoner innen barne- og ungdomsvern og utenfor kommunal sektor

Tabell 10 viser sysselsatte i det kommunale barnevernet i 2010 etter ulike grupper av lønnstakere og status året etter. Lønnstakere er her delt inn i lønnstakere basert på Aa-registeret og lønnstakere som kun er basert på informasjon fra Lønns- og trekkoppgaven. Som tidligere nevnt er det noe usikkerhet knyttet til sistnevnte gruppe grunnet mangler i sentrale jobbrelevante opplysninger som arbeidstid og eksakte dateringer av når lønnen ble opptjent i løpet av året. Vi har sett nærmere på effekten av å ta med denne gruppen og hvilke utslag dette gir.

Tabell 10. Sysselsatte i det kommunale barnevernet i 2010, etter ulike grupper av lønnstakere og status året etter

	Lønnstakere i alt		Lønnstakere basert på Aa-registeret		Lønnstakere kun basert på LTO	
	Antall	Prosent	Antall	Prosent	Antall	Prosent
Sysselsatte i alt i 2010	6 009	100,0	5 408	100,0	601	100,0
Av dette var året etter						
Sysselsatt						
Kommunalt barnevern, samme kommune	4 369	72,7	4 317	79,8	52	8,7
Annen kommunal virksomhet, samme kommune ..	619	10,3	307	5,7	312	51,9
Kommunalt barnevern, annen kommune	139	2,3	135	2,5	4	0,7
Statlig barnevern	55	0,9	49	0,9	6	1,0
Privat barnevern	41	0,7	34	0,6	7	1,2
Annen kommunal virksomhet, annen kommune ...	144	2,4	114	2,1	30	5,0
Andre næringsområder	294	4,9	206	3,8	88	14,6
Ikke sysselsatt						
Arb.ledig/Utenfor arb.styrken	348	5,8	246	4,5	102	17,0

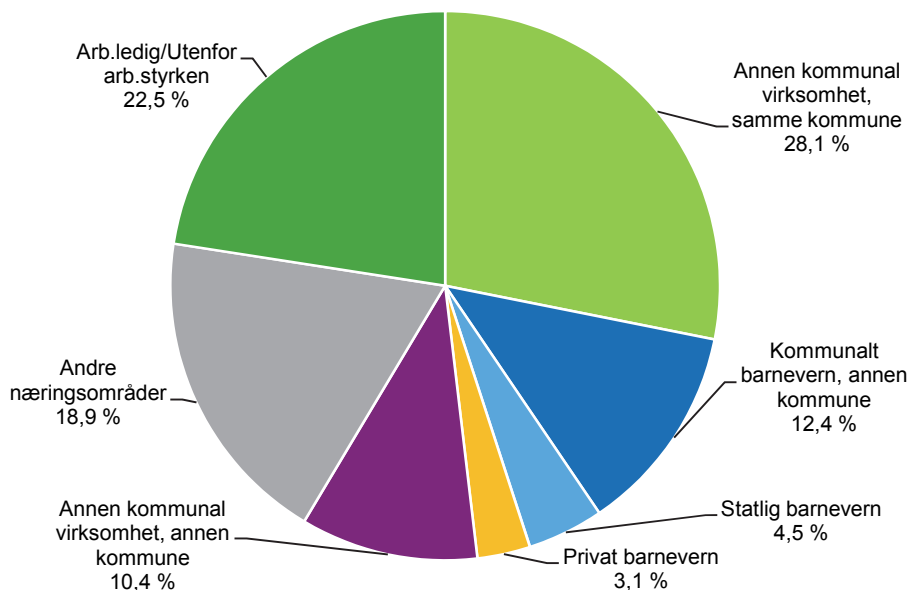
Av alle lønnstakere i det kommunale barnevernet i 2010 jobbet 73 prosent på samme sted året etter. Ser vi kun på lønnstakere fra Aa-registeret, var tilsvarende andel 80 prosent. Dette inkluderer også personer som har skiftet virksomhet innen næringen for barnevernstjenester i samme kommune.

Videre har 10 prosent av alle lønnstakerne byttet til en annen kommunal virksomhet enn barnevernstjenester innen samme kommune. Tilsvarende var andelen for lønnstakere kun basert på Aa-registeret i underkant av 6 prosent.

Tabell 10 viser at det er store forskjeller mellom lønnstakere som kun er basert på informasjon fra Lønns- og trekkoppgaven og lønnstakere fra Aa-registeret. Dette er ikke overraskende ettersom førstnevnte i stor grad er jobber av kortere varighet eller som av andre grunner er løst tilknyttet arbeidsgiver. Men det kan også skyldes at kvaliteten på dataene er dårligere enn for de innmeldte i Aa-registeret. Informasjonen fra Lønns- og trekkoppgaven blir rapportert på foretaksnivå, og SSB har en rutine som fordeler personene ned på virksomhet i foretaket. Når vi gjør slike sammenligninger over tid, vil man kunne få en del fiktive strømmer. Vi har derfor valgt å utelate denne gruppen av lønnstakere fra den videre analysen.

Figur 1 viser hvor personer som sluttet i det kommunale barnevernet i en kommune fra 2010 til 2011 gikk til. Ettersom dette kun gjelder personer som sluttet, og ikke det totale antall sysselsatte, avviker andelene her fra fremstillingen i tabell 10.

Figur 1. Utstrømning fra kommunalt barnevern fra 2010 til 2011, etter status i 2011



Figuren viser at nesten 30 prosent av de som sluttet i det kommunale barnevernet i en kommune fra 2010 til 2011, gikk til en annen kommunal virksomhet innen samme kommune. I overkant av 20 prosent av de som sluttet, var i 2011 utenfor arbeidsstyrken eller arbeidsledige. Videre gikk i underkant av 20 prosent til andre næringsområder, dvs. til andre næringer enn barnevernstjenester og Institusjoner innen barne- og ungdomsvern, og utenfor kommunal sektor. I overkant av 10 prosent av personene som sluttet gikk til kommunalt barnevern i en annen kommune, om lag samme andel som gikk til en annen kommunal virksomhet i en annen kommune. Andelen som gikk til statlig barnevern utgjorde i underkant av 5 prosent.

Tabell 11. Sysselsatte i det kommunale barnevernet i 2010, etter kjønn og status året etter

	Begge kjønn		Menn		Kvinner	
	Antall	Prosent	Antall	Prosent	Antall	Prosent
Sysselsatte i alt i 2010	5 408	100,0	674	100,0	4 734	100,0
Av dette var året etter						
Sysselsatt						
Kommunalt barnevern, samme kommune	4 317	79,8	497	73,7	3 820	80,7
Annen kommunal virksomhet, samme kommune ..	307	5,7	59	8,8	248	5,2
Kommunalt barnevern, annen kommune	135	2,5	8	1,2	127	2,7
Statlig barnevern	49	0,9	12	1,8	37	0,8
Privat barnevern	34	0,6	7	1,0	27	0,6
Annen kommunal virksomhet, annen kommune ...	114	2,1	17	2,5	97	2,0
Andre næringsområder	206	3,8	48	7,1	158	3,3
Ikke sysselsatt						
Arb. ledig/Utenfor arb. styrken ellers	246	4,5	26	3,9	220	4,6

Tabell 11 viser sysselsatte i det kommunale barnevernet i 2010 etter kjønn og status året etter. Her ser vi at andelen personer som fremdeles jobbet i næringen for barnevernstjenester i samme kommune året etter, var høyere blant kvinner enn blant menn. Av de som sluttet gikk kvinner i større grad enn menn til kommunalt barnevern i en annen kommune. Menn derimot gikk i større grad til en annen kommunal virksomhet i samme kommune, eller til andre næringsområder.

Tabell 14 viser sysselsatte i det kommunale barnevernet i 2010 etter yrke og status året etter. Her ser vi at den yrkesgruppen som i størst grad ble værende i det kommunale barnevernet i samme kommune fra 2010 til 2011, var administrative ledere med en andel på 87 prosent. Deretter fulgte yrkesgruppene sosialkurator, sosialkonsulent og sosionom, og barnevernskonsulent, barnevernskurator og barnevernspedagog.

Tabell 12. Sysselsatte i det kommunale barnevernet i 2010, etter sentralitet og status året etter

	I alt		Minst sentrale kommuner		Mindre sentrale kommuner		Noe sentrale kommuner		Sentrale kommuner	
	Antall	Prosent	Antall	Prosent	Antall	Prosent	Antall	Prosent	Antall	Prosent
Sysselsatte i alt i 2010	5 408	100,0	584	100,0	335	100,0	1 303	100,0	3 186	100,0
Av dette var året etter										
Sysselsatt										
Kommunalt barnevern, samme kommune	4 317	79,8	459	78,6	260	77,6	1 033	79,3	2 565	80,5
Annen kommunal virksomhet, samme kommune	307	5,7	43	7,4	31	9,3	102	7,8	131	4,1
Kommunalt barnevern, annen kommune	135	2,5	12	2,1	6	1,8	31	2,4	86	2,7
Statlig barnevern	49	0,9	4	0,7	3	0,9	15	1,2	27	0,8
Privat barnevern	34	0,6	3	0,5	2	0,6	2	0,2	27	0,8
Annen komm. virksomhet, annen kommune	114	2,1	18	3,1	7	2,1	30	2,3	59	1,9
Andre næringsområder	206	3,8	23	3,9	14	4,2	42	3,2	127	4,0
Ikke sysselsatt										
Arb.ledig/Utenfor arb.styrken ellers	246	4,5	22	3,8	12	3,6	48	3,7	164	5,1

Tabell 13. Sysselsatte i det kommunale barnevernet i 2010, etter størrelse på kommunen og status året etter

	Under 5000 innbyggere	5000-9999 innbyggere	10000-19999 innbyggere	20000-49999 innbyggere	50000 innbyggere og over
	Sysselsatte i alt 2010	100,0	100,0	100,0	100,0
Av dette var året etter					
Sysselsatt					
Kommunalt barnevern, samme kommune	69,3	79,0	77,7	80,8	82,8
Annen kommunal virksomhet, samme kommune	12,4	5,0	6,8	4,2	4,6
Kommunalt barnevern, annen kommune	4,4	2,0	2,8	2,7	1,9
Statlig barnevern	1,5	1,1	1,0	1,0	0,6
Privat barnevern	0,7	0,8	0,4	0,4	0,8
Annen kommunal virksomhet, annen kommune	4,1	2,5	2,8	2,3	1,2
Andre næringsområder	4,1	5,5	4,0	3,6	3,3
Ikke sysselsatt					
Arb.ledig/Utenfor arb.styrken	3,5	4,1	4,4	5,1	4,7

Tabell 14. Sysselsatte i det kommunale barnevernet i 2010, etter yrke og status året etter

	Adm. ledere	Sosial-, kurator, konsulent, og sosionom	Barneverns-, konsulent, kurator og pedagog	Andre helse- og omsorgsyrker	Andre yrker m/høgskole- og univ.utd.	Kontor- og serviceyrker
	Sysselsatte i alt 2010	100,0	100,0	100,0	100,0	100,0
Av dette var året etter						
Sysselsatt						
Kommunalt barnevern, samme kommune	87,1	82,6	83,3	65,6	82,5	75,0
Annen komm. virksomhet, samme kommune	3,8	3,3	2,9	13,5	5,3	10,5
Kommunalt barnevern, annen kommune	2,1	3,1	4,0	0,6	1,7	0,6
Statlig barnevern	0,8	1,0	1,0	0,8	0,8	0,3
Privat barnevern	0,3	0,5	0,8	1,1	0,2	0,3
Annen komm. virksomhet, annen kommune	1,6	2,4	1,8	3,4	1,2	1,5
Andre næringsområder	1,9	3,0	2,4	8,4	3,7	3,7
Ikke sysselsatt						
Arb.ledig/Utenfor arb.styrken	2,4	4,0	3,7	6,5	4,5	8,0

Personer med andre helse- og omsorgsyrker sluttet i større grad i det kommunale barnevernet i en gitt kommune enn de øvrige yrkesgruppene. Denne yrkesgruppen gikk blant annet til annen kommunal virksomhet innen samme kommune, og til andre næringsområder utenfor kommunal sektor. Dette kan være personer med yrker som er mer anvendelige på tvers av næringer.

Andelen personer som i 2011 var utenfor arbeidsstyrken eller arbeidsledige, var laveste blant administrative ledere. Den høyeste andelen finner vi blant personer med kontor- og serviceyrker, etterfulgt av personer med andre helse- og omsorgsyrker.

Tabell 15 viser sysselsatte i det kommunale barnevernet i 2010 etter utdanning og status året etter. Tabellen viser at personer utdannet barnevernspedagog eller sosionom i større grad enn de andre gruppene ble værende i det kommunale barnevernet i samme kommune fra 2010 til 2011, eller de gikk til kommunalt barnevern i en annen kommune. Det var relativt små forskjeller mellom de øvrige utdannings-

gruppene i andelen som fremdeles jobbet i det kommunale barnevernet i samme kommune året etter.

I tabell 16 ser vi nærmere på personene som sluttet i det kommunale barnevernet fra 2010 til 2011 gruppert etter utdanning og alder. Av tabellen ser vi at det er store forskjeller mellom de ulike aldersgruppene i andelen personer som sluttet i det kommunale barnevernet. Denne andelen er målt ved antall personer som sluttet mellom 2010 til 2011, i prosent av antall sysselsatte i samme aldersgruppe i 2010. Totalt sett var andelen personer som sluttet i det kommunale barnevernet 20 prosent. Andelen var høyest blant personer under 35 år og avtakende med alderen. Dette gjaldt stort sett på tvers av alle utdanningsgruppene. Som tidligere nevnt var andelen som sluttet klart lavest blant personer utdannet barnevernspedagog eller sosionom, noe som gjaldt for samtlige aldersgrupper.

Tabell 15. Sysselsatte i det kommunale barnevernet i 2010, etter utdanning og status året etter

	Grunn- skolenivå	Helse- og sos.faglig utd. vg. nivå	Annen videreg. utd.	Barne- verns- pedagog	Sosio- nom	Annen helse- og sos.faglig utd. høgs./ universitet	Annen høyere utd.	Uspesifisert
Sysselsatte i alt 2010	100,0	100,0	100,0	100,0	100,0	100,0	100,0	100,0
Av dette var året etter								
Sysselsatt								
Kommunalt barnevern, samme kommune	74,3	73,7	73,8	83,6	83,3	76,1	75,1	53,7
Annen komm. virksomhet, samme kommune	10,8	12,1	8,1	3,1	3,0	8,6	8,8	14,6
Kommunalt barnevern, annen kommune ..	-	0,4	1,0	4,5	2,3	1,4	0,9	4,9
Statlig barnevern	0,5	0,9	0,3	1,1	1,2	0,8	0,2	-
Privat barnevern	1,2	0,4	0,3	0,7	0,7	0,7	-	-
Annen komm. virksomhet, annen kommune	1,9	3,6	1,0	1,7	2,1	2,8	3,0	-
Andre næringsområder	3,8	6,3	6,4	1,8	3,8	5,5	6,0	7,3
Ikke sysselsatt								
Arb.ledig/Utenfor arb.styrken	7,5	2,7	9,1	3,5	3,6	4,1	6,0	19,5

Tabell 16. Sysselsatte i det kommunale barnevernet i 2010 og antall/andel som har sluttet, etter utdanning og alder

	I alt	Grunn- skole- nivå	Helse- og sos.faglig utd. vg. nivå	Annen videreg. utd.	Barne- verns- pedagog	Sosionom	Annen helse- og sos.faglig utd. høgs./ universitet	Annen høyere utd.	Uspesifisert
Alle aldersgrupper									
Antall sysselsatte 2010	5 408	416	224	298	1 898	1 284	712	535	41
Antall sluttet	1 091	107	59	78	311	214	170	133	19
Sluttet i prosent	20,2	25,7	26,3	26,2	16,4	16,7	23,9	24,9	46,3
Under 35 år									
Antall sysselsatte 2010	1 629	61	36	61	686	429	213	125	18
Antall sluttet	420	28	16	30	137	93	59	48	9
Sluttet i prosent	25,8	45,9	44,4	49,2	20,0	21,7	27,7	38,4	50,0
35 - 44 år									
Antall sysselsatte 2010	1 632	57	67	90	661	326	235	185	11
Antall sluttet	334	17	19	24	115	56	53	45	5
Sluttet i prosent	20,5	29,8	28,4	26,7	17,4	17,2	22,6	24,3	45,5
45 - 54 år									
Antall sysselsatte 2010	1 251	140	75	88	343	289	175	131	10
Antall sluttet	209	35	15	15	39	37	41	24	3
Sluttet i prosent	16,7	25,0	20,0	17,0	11,4	12,8	23,4	18,3	30,0
Over 55 år									
Antall sysselsatte 2010	896	158	46	59	208	240	89	94	2
Antall sluttet	128	27	9	9	20	28	17	16	2
Sluttet i prosent	14,3	17,1	19,6	15,3	9,6	11,7	19,1	17,0	100,0

Tabell 17. Sysselsatte i 2010 som går til andre næringer etter utdanning og type næring

	Grunn- skolenivå	Helse- og sos.faglig utd. vg nivå	Annen videreg. utd.	Barne- verns- pedagog	Sosionom	Annen helse- og sos.faglig utd. høgs. /universitet	Annen høyere utd.	Uspesifisert
Sysselsatte som går til andre næringer .	100,0	100,0	100,0	100,0	100,0	100,0	100,0	100,0
Jordbruk, skogbruk og fiske	-	-	2,2	-	-	-	-	-
Industri	-	-	4,3	-	-	-	-	-
Elektrisitet, vann og renovasjon	1,4	-	-	0,8	-	-	-	-
Bygge- og anleggsvirksomhet	2,9	-	6,5	-	-	-	-	-
Varehandel og rep. motorvogner	5,8	6,1	10,9	-	0,9	0,8	1,1	-
Transport og lagring	1,4	-	2,2	-	-	-	1,1	-
Hotell- og restaurant	1,4	2,0	-	0,8	-	0,8	-	-
Informasjon og kommunikasjon	-	-	-	-	0,9	-	-	-
Finansiering og forsikring	-	-	-	-	-	-	1,1	-
Eiendomsdrift, teknisk tj.yting	-	-	4,3	-	2,6	-	2,1	-
Forretningsmessig tj.yting	4,3	2,0	2,2	0,8	1,8	1,7	3,2	11,1
Off. adm., forsvar	11,6	14,3	4,3	13,6	12,3	10,0	18,9	22,2
Undervisning	10,1	8,2	10,9	16,8	11,4	10,8	30,5	-
Helse- og sosialtjenester	56,5	65,3	45,7	64,0	66,7	75,8	37,9	66,7
Personlig tjenesteyting ellers	2,9	2,0	6,5	1,6	3,5	-	3,2	-
Uoppgitt	1,4	-	-	1,6	-	-	1,1	-

For å finne ut mer om hvilke næringsområder personene som sluttet i det kommunale barnevernet gikk til, har vi i tabell 17 sammenstilt personer som gikk til annen virksomhet innen samme kommune, til annen virksomhet i en annen kommune og til andre næringsområder utenfor kommunal sektor, og gruppert etter utdanning og type næring. Her ser vi at blant personer utdannet barnevernspedagog eller sosionom som gikk til andre næringer enn barnevernstjenester og institusjoner innen barne- og ungdomsvern, ble mellom 60 og 70 prosent værende i næringen for helse- og sosialtjenester. Andelen var høyere blant personer med annen helse- og sosialfaglig utdanning på høgskole- eller universitetsnivå. For mer detaljert informasjon om hvilke næringer innen helse- og sosialtjenester dette gjaldt, se vedleggstabell A1. De fleste av personene som gikk ut av helse- og sosialtjenester, gikk til undervisning, samt offentlig administrasjon.

3.3. Innstrømning av ansatte til det kommunale barnevernet

Vi har fulgt personene som var ansatt i det kommunale barnevernet i 2011 og undersøkt om de jobbet på samme sted året før, eller om de har begynt i ettertid og i tilfelle hvor de kom fra.

Vi har først sett på hvorvidt personene som jobbet i det kommunale barnevernet i 2011, var sysselsatt året før eller ikke. Gruppen som ikke var sysselsatt året før er delt inn i personer som var nyutdannet med barnevernstudium, og personer som var utenfor arbeidsstyrken ellers eller arbeidsledige. Nyutdannede med barnevernstudium er her definert som personer som var ferdig utdannet barnevernspedagog eller sosionom mellom 2010 og 2011. I utgangspunktet refererer utdanningskodene seg til år t-1, men her er det koplet på utdanningskoder for de gjeldende årene.

Personer som var sysselsatte året før, er delt inn i følgende grupper:

- **Kommunalt barnevern, samme kommune**, dvs. personer som var ansatt i det kommunale barnevernet i samme kommune året før
- **Annen kommunal virksomhet i samme kommune**, dvs. personer som kom fra en annen kommunal virksomhet i samme kommune, eks. gått fra å jobbe i barnehage til å jobbe med barnevernstjenester
- **Kommunalt barnevern i en annen kommune**, dvs. personer som jobbet innen barnevernstjenester året før men som kom fra en annen kommune
- **Statlig barnevern**, dvs. personer som kom fra statlig barnevern
- **Privat barnevern**, dvs. personer som kom fra privat barnevern
- **Annen kommunal virksomhet i en annen kommune**, dvs. personer som kom fra en annen kommunal virksomhet i en annen kommune
- **Andre næringsområder**, dvs. personer som kom fra en annen næring utenfor kommunal sektor

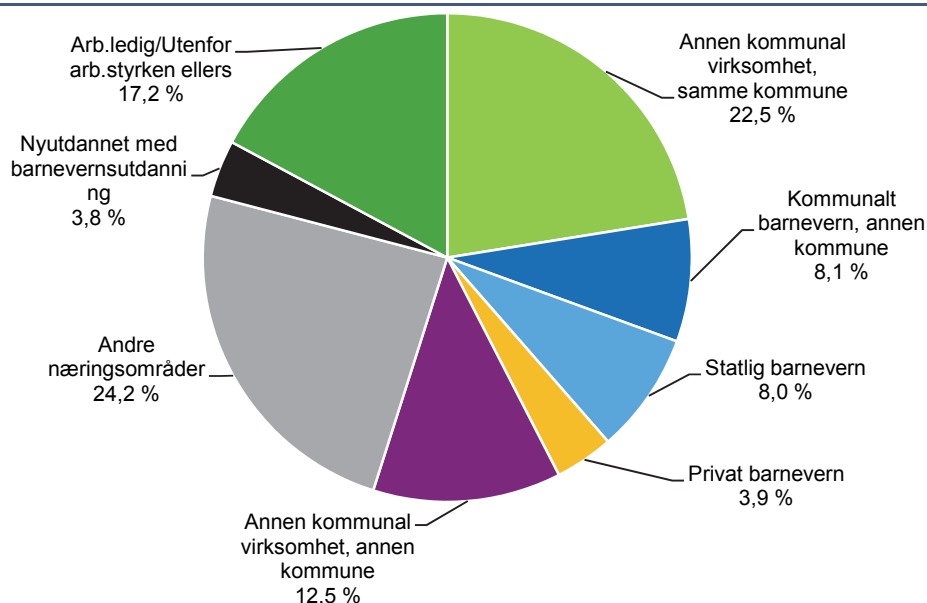
Tabell 18 viser sysselsatte i det kommunale barnevernet i 2011 etter ulike grupper av lønnstakere og status året før. Blant lønnstakere totalt sett som jobbet i det kommunale barnevernet i 2011, jobbet 62 prosent på samme sted året før. Tilsvarende andel blant lønnstakere fra Aa-registeret var 70 prosent. Vi ser også store forskjeller mellom de ulike gruppene av lønnstakere på andelen personer som kom fra en annen kommunal virksomhet i samme kommune. Som nevnt under kapittel 3.2 vil vi kun ta utgangspunkt i lønnstakere fra Aa-registeret i den videre analysen.

Tabell 18. Sysselsatte i det kommunale barnevernet i 2011, etter ulike grupper av lønnstakere og status året før

	Lønnstakere i alt		Lønnstakere basert på Aa-registeret		Lønnstakere kun basert på LTO	
	Antall	Prosent	Antall	Prosent	Antall	Prosent
Sysselsatte i alt i 2011	6999	100,0	6204	100,0	795	100,0
Av dette var året før						
Sysselsatt						
Kommunalt barnevern, samme kommune	4369	62,4	4317	69,6	52	6,5
Annen kommunal virksomhet, samme kommune ..	759	10,8	424	6,8	335	42,1
Kommunalt barnevern, annen kommune	157	2,2	153	2,5	4	0,5
Statlig barnevern	156	2,2	151	2,4	5	0,6
Privat barnevern	79	1,1	73	1,2	6	0,8
Annen kommunal virksomhet, annen kommune ...	290	4,1	235	3,8	55	6,9
Andre næringsområder	615	8,8	456	7,4	159	20,0
Ikke sysselsatt						
Nytdannet med barnevernsutdanning	72	1,0	71	1,1	1	0,1
Arb.ledig/Utenfor arb.styrken	502	7,2	324	5,2	178	22,4

Om lag 6 prosent av lønnstakerne basert på Aa-registeret som jobbet i det kommunale barnevernet i 2011, var ikke var sysselsatt året før. Av disse utgjorde andelen nytdannede barnevernspedagoger og sosionomer 18 prosent. Antall nytdannede med barnevernsutdanning totalt sett er høyere enn de 71 personene som fremkommer av denne tabellen. Dette skyldes blant annet at en betydelig andel av personene som er under utdanning, også har en jobb ved siden av studiene og dermed ble regnet som sysselsatt i 2010. I tabell 25 har vi derfor sett nærmere på alle nytdannede med barnevernsutdanning uavhengig av om de var sysselsatt året før eller ikke.

Figur 2. Innstrømning til kommunalt barnevern fra 2010 til 2011, etter status i 2010



Figur 2 viser nyansatte i det kommunale barnevernet i en kommune mellom 2010 og 2011 etter hvor de kom fra. Ettersom dette kun gjelder nyansatte og ikke det totale antall sysselsatte, avviker andelen her fra fremstillingen i tabell 18.

Figur 2 viser at om lag en fjerdedel av de nyansatte personene i det kommunale barnevernet i 2011 kom fra andre næringsområder utenfor kommunal sektor. Videre kom i overkant av 20 prosent fra en annen kommunal virksomhet innen samme kommune. Andelen nyutdannede med barnevernsutdanning utgjorde 4 prosent, mens 17 prosent hadde året før status som utenfor arbeidsstyrken ellers eller arbeidsledig. Personer som kom fra statlig barnevern utgjorde 8 prosent.

Tabell 19 viser sysselsatte i det kommunale barnevernet i 2011 etter kjønn og status året før. Her ser vi blant annet at andelen som jobbet i det kommunale barnevernet i samme kommune året før, var høyere for kvinner enn for menn. Menn jobbet i større grad enn kvinner innen andre næringsområder utenfor kommunal sektor året før. De hadde også en høyere andel som kom fra statlig og privat barnevern sammenlignet med kvinner.

Tabell 19. Sysselsatte i det kommunale barnevernet i 2011, etter kjønn og status året før

	Begge kjønn		Menn		Kvinner	
	Antall	Prosent	Antall	Prosent	Antall	Prosent
Sysselsatte i alt i 2011	6 204	100,0	833	100,0	5 371	100,0
Av dette var året før						
Sysselsatt						
Kommunalt barnevern, samme kommune	4 317	69,6	497	59,7	3 820	71,1
Annen komm. virksomhet, samme kommune ...	424	6,8	63	7,6	361	6,7
Kommunalt barnevern, annen kommune	153	2,5	11	1,3	142	2,6
Statlig barnevern	151	2,4	42	5,0	109	2,0
Privat barnevern	73	1,2	20	2,4	53	1,0
Annen komm. virksomhet, annen kommune	235	3,8	33	4,0	202	3,8
Andre næringsområder	456	7,4	112	13,4	344	6,4
Ikke sysselsatt						
Nyutdannet med barnevernsutdanning	71	1,1	5	0,6	66	1,2
Arb.ledig/Utenfor arb.styrken ellers	324	5,2	50	6,0	274	5,1

Tabell 20. Sysselsatte i det kommunale barnevernet i 2011, etter sentralitet og status året før

	Minst sentrale kommuner		Mindre sentrale kommuner		Noe sentrale kommuner		Sentrale kommuner	
	Antall	Prosent	Antall	Prosent	Antall	Prosent	Antall	Prosent
Sysselsatte i alt i 2011	758	100,0	384	100,0	1447	100,0	3615	100,0
Av dette var året før								
Sysselsatt								
Kommunalt barnevern, samme kommune	459	60,6	260	67,7	1033	71,4	2565	71,0
Annen kommunal virksomhet, samme kommune	107	14,1	43	11,2	82	5,7	192	5,3
Kommunalt barnevern, annen kommune	17	2,2	8	2,1	41	2,8	87	2,4
Statlig barnevern	11	1,5	9	2,3	35	2,4	96	2,7
Privat barnevern	2	0,3	4	1,0	17	1,2	50	1,4
Annen komm. virksomhet, annen kommune	36	4,7	22	5,7	47	3,2	130	3,6
Andre næringsområder	74	9,8	19	4,9	86	5,9	277	7,7
Ikke sysselsatt								
Nyutdannet med barnevernsutdanning	12	1,6	3	0,8	26	1,8	30	0,8
Arb.ledig/Utenfor arb.styrken ellers	40	5,3	16	4,2	80	5,5	188	5,2

Tabell 21. Sysselsatte i det kommunale barnevernet i 2011, etter størrelse på kommunen og status året før

	Under 5000 innbyggere	5000-9999 innbyggere	10000-19999 innbyggere	20000-49999 innbyggere	50000 innbyggere og over
	Sysselsatte i alt 2011	100,0	100,0	100,0	100,0
Av dette var året før					
Sysselsatte					
Kommunalt barnevern, samme kommune	62,8	65,2	66,0	70,2	73,4
Annen kommunal virksomhet, samme kommune	12,2	8,6	7,0	5,7	5,6
Kommunalt barnevern, annen kommune	3,9	2,3	2,6	3,4	1,6
Statlig barnevern	1,7	1,6	2,8	1,7	3,1
Privat barnevern	0,8	0,4	1,4	1,3	1,3
Annen kommunal virksomhet, annen kommune	5,4	5,4	4,9	4,0	2,4
Andre næringsområder	7,2	9,7	7,7	6,9	6,8
Ikke sysselsatt					
Nyutdannet med barnevernsutdanning	1,2	1,3	1,6	1,2	0,9
Arb.ledig/Utenfor arb.styrken	4,9	5,4	5,8	5,5	4,9

Tabell 20 viser sysselsatte i det kommunale barnevernet i 2011 etter sentralitet og status året før, mens tabell 21 viser sysselsatte etter størrelse på kommunen og status året før. Av personer som jobbet i det kommunale barnevernet i 2011, var andelen som jobbet på samme sted året før, noe lavere i de minst sentrale kommunene og i kommunene med færrest antall innbyggere sammenlignet med de øvrige kommunegruppene. Andelen som året før jobbet i en annen kommunal virksomhet innen samme kommune, var derimot høyere i disse kommunene enn i mer sentrale og folkerike kommuner.

Tabell 22 viser sysselsatte i det kommunale barnevernet i 2011 etter yrke og status året før. Tabellen viser blant annet at administrative ledere i større grad jobbet på samme sted året før sammenlignet med de andre yrkesgruppene. Den laveste andelen finner vi blant personer med andre helse- og omsorgsyrker. Denne yrkesgruppen hadde samtidig de høyeste andelen som kom fra annen kommunal virksomhet i samme kommune og fra andre næringsområder. I tillegg hadde personer med andre helse- og omsorgsyrker høyest andel som året før hadde status som arbeidsledig eller utenfor arbeidsstyrken, mens administrative ledere hadde den laveste andelen.

Tabell 23 viser sysselsatte i det kommunale barnevernet i 2011 etter utdanning og status året før. Andelen personer som jobbet på samme sted året før var høyest blant personer utdannet barnevernspedagog eller sosionom, med henholdsvis 76 og 78 prosent. Til sammenligning var tilsvarende andel for personer med annen helse- og sosialfaglig utdanning på høyskole- og universitetsnivå 55 prosent.

Tabell 22. Sysselsatte i det kommunale barnevernet i 2011, etter yrke og status året før

	Adm. ledere	Sosial-, kurator, konsulent, og sosionom	Barneverns-, konsulent, kurator og pedagog	Andre helse- og omsorgsyrker	Andre yrker m/høgskole- og univ. utd.	Kontor- og serviceyrker
Sysselsatte i alt 2011	100,0	100,0	100,0	100,0	100,0	100,0
Av dette var året før						
Sysselsatt						
Kommunalt barnevern, samme kommune	84,9	73,0	71,6	51,1	76,5	68,7
Annen komm. virksomhet, samme kommune	4,9	4,8	4,1	12,3	8,2	11,7
Kommunalt barnevern, annen kommune	2,2	3,2	4,1	0,5	1,2	0,9
Statlig barnevern	0,7	2,3	2,2	5,0	1,4	0,3
Privat barnevern	0,5	1,3	1,4	1,5	0,8	0,3
Annen komm. virksomhet, annen kommune	2,2	4,2	4,3	4,8	2,2	1,5
Andre næringsområder	2,7	4,8	6,5	14,1	5,7	11,1
Ikke sysselsatt						
Nyutdannet med barnevernsutdanning	-	1,4	2,1	0,7	0,2	-
Arb.ledig/Utenfor arb.styrken	2,0	5,0	3,8	9,9	3,8	5,4

Tabell 23. Sysselsatte i det kommunale barnevernet i 2011, etter utdanning og status året før

	Grunnskolenivå	Helse- og sos.faglig utd. vg. nivå	Annen videreg. utd.	Barneverns- pedagog	Sosionom	Annen helse- og sos.faglig utd. høgs./ universitet	Annen høyere utd.	Uspesifisert
Sysselsatte i alt 2011	100,0	100,0	100,0	100,0	100,0	100,0	100,0	100,0
Av dette var året før								
Sysselsatt								
Kommunalt barnevern, samme kommune	68,9	60,4	60,4	76,3	77,8	55,0	60,6	32,8
Annen komm. virksomhet, samme kommune	8,2	15,8	9,6	3,7	4,7	10,2	11,5	9,0
Kommunalt barnevern, annen kommune	-	0,4	0,8	4,7	2,6	0,4	0,8	3,0
Statlig barnevern	2,3	1,9	2,2	2,8	1,6	2,9	2,5	6,0
Privat barnevern	0,7	0,8	0,3	1,8	1,2	0,7	0,8	-
Annen komm. virksomhet, annen kommune	1,4	5,4	2,0	3,1	3,9	6,2	4,3	6,0
Andre næringsområder	9,3	4,6	16,3	4,0	4,4	12,7	13,2	6,0
Ikke sysselsatt								
Nyutdannet med barnevernsutdanning	-	5,0	-	-	-	6,6	0,5	-
Arb.ledig/Utenfor arb.styrken	9,3	5,8	8,4	3,6	3,7	5,3	5,8	37,3

Tabell 24. Sysselsatte i det kommunale barnevernet i 2011 og antall/andel nyansatte, etter utdanning og alder

	I alt	Grunn- skole- nivå	Helse- og sos.faglig utd. vg. nivå	Annen videreg. utd.	Barne- verns- pedagog	Sosionom	Annen helse- og sos.faglig utd. høgs./ universitet	Annen høyere utd.	Uspesifisert
Alle aldersgrupper									
Antall sysselsatte 2011	6204	441	260	356	2151	1445	834	650	67
Antall nyansatte	1887	137	103	141	509	321	375	256	45
Nyansatte i prosent	30,4	31,1	39,6	39,6	23,7	22,2	45,0	39,4	67,2
Under 35 år									
Antall sysselsatte 2011	1920	76	32	73	790	499	264	155	31
Antall nyansatte	854	51	16	48	274	163	186	92	24
Nyansatte i prosent	44,5	67,1	50,0	65,8	34,7	32,7	70,5	59,4	77,4
35 - 44 år									
Antall sysselsatte 2011	1861	65	72	109	746	370	264	216	19
Antall nyansatte	546	27	31	49	155	81	109	83	11
Nyansatte i prosent	29,3	41,5	43,1	45,0	20,8	21,9	41,3	38,4	57,9
45 - 54 år									
Antall sysselsatte 2011	1425	133	110	109	374	314	199	173	13
Antall nyansatte	345	32	48	33	53	55	56	62	6
Nyansatte i prosent	24,2	24,1	43,6	30,3	14,2	17,5	28,1	35,8	46,2
Over 55 år									
Antall sysselsatte 2011	998	167	46	65	241	262	107	106	4
Antall nyansatte	142	27	8	11	27	22	24	19	4
Nyansatte i prosent	14,2	16,2	17,4	16,9	11,2	8,4	22,4	17,9	100,0

I tabell 24 ser vi nærmere på nyansatte personer i det kommunale barnevernet fra 2010 til 2011 gruppert etter utdanning og alder. Andelen nyansatte er målt ved antall personer som begynte i det kommunale barnevernet mellom 2010 og 2011 i prosent av antall sysselsatte personer i samme aldersgruppe i 2011. Andelen nyansatte blant personer under 35 år var 45 prosent fra 2010 til 2011. Andelen faller med alderen, ned til 14 prosent for personer over 55 år. Høyest andel nyansatte finner vi blant personer med annen helse- og sosialfaglig utdanning på høgskole- og universitetsnivå under 35 år.

Tabell 25 viser nyutdannede med barnevernsutdanning etter status året før. Som tidligere nevnt hadde en stor andel av personene som var nyutdannet i 2011, en jobb ved siden av studiene, og ble derfor ikke regnet som sysselsatt året før. Vi har her valgt å ta utgangspunkt i alle personer som var nyutdannet med barnevernsutdanning og som startet i det kommunale barnevernet i 2011, uavhengig av om de var sysselsatt året før eller ikke, fordelt etter hvor de kom fra.

I overkant av 60 prosent av personene som var ferdig utdannet barnevernspedagog eller sosionom i 2011, var sysselsatt året før. I underkant av 30 prosent av de nyutdannede kom fra andre næringsområder, dvs. andre næringer utenfor kommunal sektor. Videre kom 12 prosent fra annen kommunal virksomhet i en annen kommune og 9 prosent fra en annen kommunal virksomhet i samme kommune. Av de nyutdannede med barnevernsutdanning var 7 prosent allerede sysselsatt i det kommunale barnevernet i kommunen. Her var andelen noe høyere blant sosionomer enn barnevernspedagoger.

Tabell 25. Nyutdannede med barnevernsutdanning, etter type utdanning og status året før

	I alt	Prosent	Barnevern- pedagog	Sosionom
Nyutdannede med barnevernsutdanning	187	100,0	100,0	100,0
Av dette var året før				
Sysselsatt				
Kommunalt barnevern, samme kommune	13	7,0	6,1	8,3
Annen komm. virksomhet, samme kommune ..	17	9,1	7,8	11,1
Kommunalt barnevern, annen kommune	2	1,1	-	2,8
Statlig barnevern	8	4,3	5,2	2,8
Privat barnevern	2	1,1	1,7	-
Annen komm. virksomhet, annen kommune ...	22	11,8	12,2	11,1
Andre næringsområder	52	27,8	27,8	27,8
Ikke sysselsatt				
Nyutdannet med barnevernsutdanning	71	38,0	39,1	36,1

Tabell 26. Sysselsatte i 2011 som kommer fra andre næringer, etter utdanning og type næring

	Grunn- skole- nivå	Helse- og sos.faglig utd. vg. nivå	Annen videreg. utd.	Barne- verns- pedagog	Sosio- nom	Annen helse- og sos.faglig utd. høgs./ universitet	Annen høyere utd.	Uspesi- fisert
Sysselsatte som kommer fra andre næringer	100,0	100,0	100,0	100,0	100,0	100,0	100,0	100,0
Jordbruk, skogbruk og fiske	-	-	3,0	-	-	-	0,5	-
Industri	4,8	-	5,1	-	-	0,4	-	-
Bygge- og anleggsvirksomhet	4,8	-	7,1	0,4	-	-	0,5	-
Varehandel og rep. motorvogner	7,2	4,5	9,1	1,3	2,1	7,8	6,3	-
Transport og lagring	2,4	-	5,1	0,4	-	0,4	-	-
Hotell- og restaurant	1,2	-	7,1	-	1,6	1,2	1,1	-
Informasjon og kommunikasjon	1,2	-	-	-	-	0,4	1,6	-
Finansiering og forsikring	-	-	1,0	-	0,5	-	1,1	-
Eiendomsdrift, teknisk tj.yting	3,6	-	4,0	0,9	1,1	0,4	2,6	-
Forretningsmessig tj.yting	3,6	1,5	2,0	0,9	1,1	2,1	1,6	14,3
Off. adm., forsvar	12,0	6,0	13,1	9,1	4,8	6,2	17,5	7,1
Undervisning	10,8	17,9	10,1	9,5	10,6	9,1	22,2	28,6
Helse- og sosialtjenester	43,4	70,1	32,3	75,3	77,2	68,3	39,7	50,0
Personlig tjenesteyting ellers	4,8	-	-	2,2	0,5	3,7	4,8	-
Uoppgitt	-	-	1,0	-	0,5	-	0,5	-

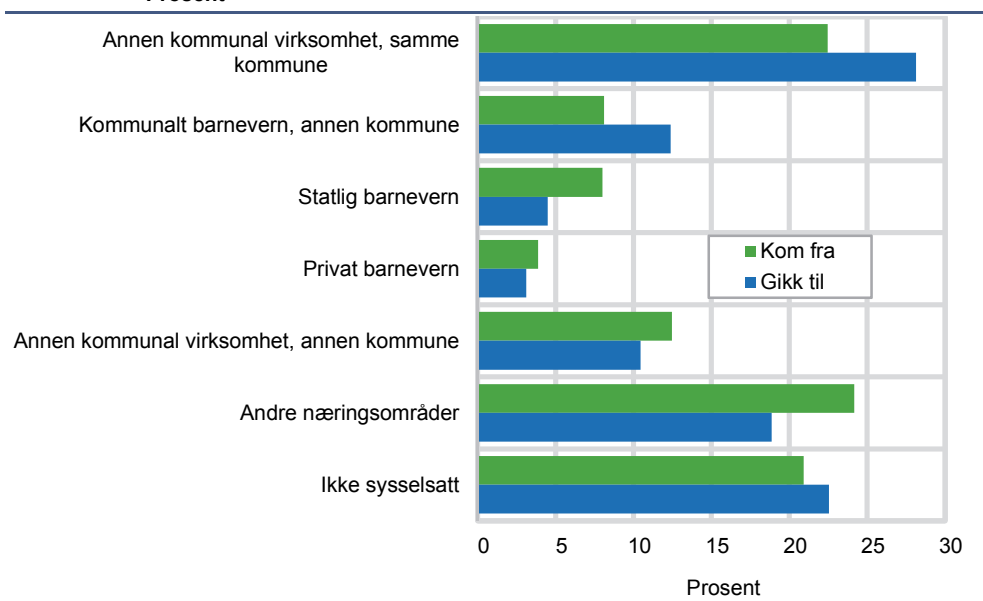
Tabell 26 viser nyansatte i det kommunale barnevernet gruppert etter utdanning og hvilken næring de kom fra. Tabellen tar utgangspunkt i personer som var sysselsatt i det kommunale barnevernet i 2011 og som kom fra annen virksomhet innen samme kommune, fra annen virksomhet i en annen kommune eller fra andre næringsområder utenfor kommunal sektor.

Mellom 70 og 80 prosent av de nyansatte i det kommunale barnevernet som var utdannet barnevernspedagog eller sosionom, kom fra andre næringer innen helse- og sosialtjenester. For mer informasjon om hvilke næringer dette gjaldt, se vedleggstabell A2. De fleste av personene som kom fra andre næringer enn helse- og sosialtjenester, kom fra undervisning og offentlig administrasjon.

3.4. Turnover

Det finnes ingen internasjonalt avtalt statistisk definisjon på turnover. Blant de landene som har offisiell statistikk på området bruker noen betegnelsen turnover som en felles betegnelse på ulike mål for endringer i arbeidsstokken i en virksomhet, mens andre bruker det som betegnelse på ett av disse målene. SSB har i dag ikke noen løpende statistikk på området. Vi skal her ta utgangspunkt i noen av strømningsbegrepene gitt i Dale-Olsen og Rønningen (2000).

Figur 3 Inn- og utstrøm til og fra kommunalt barnevern etter hvor de kom fra/gikk til. Prosent



Figur 3 viser en sammenstilling av nyansatte personer og personer som sluttet i det kommunale barnevernet mellom 2010 og 2011, gruppert etter hvor personene kom fra og gikk til.

Andelen personer som sluttet i det kommunale barnevernet og gikk til en annen kommunal virksomhet i samme kommune, var større enn den strømmen som gikk motsatt vei mellom 2010 til 2011. Derimot var andelen nyansatte i det kommunale barnevernet som kom fra andre næringsområder større enn andelen som sluttet og gikk til andre næringsområder. Vi ser også at andelen som kom fra det statlige barnevernet var større enn andelen som gikk motsatt vei.

Tabell 27 viser antall sysselsatte i 2010 og 2011, samt antall personer som begynte og sluttet i det kommunale barnevernet og i andre utvalgte næringer, gruppert etter størrelsen på virksomhetene. Størrelsen på virksomhetene er her målt ved antall sysselsatte.

Antall sysselsatte i det kommunale barnevernet økte fra 2010 til 2011. Det samme gjorde antall ansatte innen kommunale sosialkontortjenester, kommunal grunn-skole-undervisning og barnehager. Derimot gikk antall sysselsatte innen næringene institusjoner innenfor barne- og ungdomsvern, industri samt varehandel og reparasjon av motorvogner noe ned. Vi gjør oppmerksom på at vi her har tatt utgangspunkt i lønnstakere basert på Aa-registeret, og at tallene dermed ikke stemmer helt overens med det som er publisert i den registerbaserte sysselsettingsstatistikken.

Tabell 27. Arbeidskraftsstrømmer mellom 2010 og 2011, etter næring og virksomhetsstørrelse

	I alt	Under 5 ansatte	5 – 9 ansatte	10 – 14 ansatte	15 – 19 ansatte	20 – 29 ansatte	30 – 49 ansatte	50 – 99 ansatte	100 ansatte og over
Kommunalt barnevern									
Sysselsatte 2010	5 408	220	513	641	307	491	703	715	1 818
Sysselsatte 2011	6 204	280	647	771	356	578	714	797	2 061
Antall som har sluttet	1 091	58	114	131	78	82	183	150	295
Antall nyansatte	1 887	118	248	261	127	169	194	232	538
Kommunale sosialkontortjenester									
Sysselsatte 2010	7 459	369	821	776	666	1 037	1 697	1 662	431
Sysselsatte 2011	7 517	425	813	922	706	1 088	1 550	1 643	370
Antall som har sluttet	1 796	72	205	178	151	237	419	389	145
Antall nyansatte	1 854	128	197	324	191	288	272	370	84
Kommunal grunnskoleundervisning									
Sysselsatte 2010	91 910	206	1 677	3 377	4 489	11 710	35 221	33 813	1 417
Sysselsatte 2011	92 511	279	1 687	3 391	4 572	11 736	35 461	33 980	1 405
Antall som har sluttet	15 799	57	413	701	812	2 003	5 751	5 810	252
Antall nyansatte	16 400	130	423	715	895	2 029	5 991	5 977	240
Barnehager									
Sysselsatte 2010	83 299	2 399	8 438	13 698	19 013	28 126	9 804	1 473	348
Sysselsatte 2011	84 137	2 837	8 937	14 095	19 110	27 743	9 599	1 491	325
Antall som har sluttet	17 615	595	1 763	2 778	3 842	5 988	2 200	353	96
Antall nyansatte	18 453	1 033	2 262	3 175	3 939	5 605	1 995	371	73
Inst. innen barne- og ungdomsvern									
Sysselsatte 2010	6 237	189	502	499	485	1 069	2 392	1 101	-
Sysselsatte 2011	5 990	269	511	486	501	1 029	2 251	943	-
Antall som har sluttet	1 751	70	149	135	134	297	585	381	-
Antall nyansatte	1 504	150	158	122	150	257	444	223	-
Industri									
Sysselsatte 2010	211 265	7 960	12 678	11 294	9 659	15 387	23 485	35 184	95 618
Sysselsatte 2011	210 593	8 846	12 717	11 095	9 514	15 504	23 223	34 575	95 119
Antall som har sluttet	32 213	1 180	2 107	1 989	1 754	2 640	3 949	5 607	12 987
Antall nyansatte	31 541	2 066	2 146	1 790	1 609	2 757	3 687	4 998	12 488
Varehandel og rep. motorvogner									
Sysselsatte 2010	311 779	43 305	73 323	51 098	31 695	34 483	29 310	24 312	24 253
Sysselsatte 2011	306 965	46 730	70 646	48 928	30 397	33 693	28 694	23 973	23 904
Antall som har sluttet	69 940	8 224	17 801	12 586	7 381	7 439	6 689	5 311	4 509
Antall nyansatte	65 126	11 649	15 124	10 416	6 083	6 649	6 073	4 972	4 160

Hvilket mål som er mest hensiktsmessig å legge til grunn for å måle turnover blant ansatte, er avhengig av formålet. I virksomheter innen barnevernet betyr relasjoner og kontinuitet i kontakten mellom personale/ansatte og familie/barn mye. Det kan dermed være problematisk med høy turnover. Vi har ikke data direkte om forbindelsen mellom barn og ansatte i barnevernet og må derfor i stedet finne en måte å regne turnover på som ivaretar behovet best. Det første målet rendyrker bildet av hvor stor utskifting det er av ansatte mellom to år når vi ser bort fra vekst eller nedgang i antall ansatte i virksomheten. Ved de to siste målene får man, om det har vært vekst i antall ansatte, mer et totalbilde på hvor mange nye ansikter som har begynt og tilsvarende hvor mange som har sluttet om antall ansatte har gått ned.

En måte å måle turnover blant ansatte på, er å se på summen av antall personer som har begynt og sluttet fratrukket det som skyldes endringen i arbeidsstokkens størrelse, også kalt gjennomtrekk (Dale-Olsen og Rønningen 2000);

$$\frac{h_{i,t} + s_{i,t} - |n_{i,t} - n_{i,t-1}|}{(n_{i,t-1} + n_{i,t}) / 2}$$

der:

$n_{i,t}$ = antall ansatte på tidspunkt t

$h_{i,t}$ = antall som begynner på tidspunkt t

$s_{i,t}$ = antall som slutter på tidspunkt t

Et alternativ kan være å se på den totale bruttostrømmen, dvs. summen av antall personer som begynner og slutter i det kommunale barnevernet i en gitt kommune. Ved å dele på antall sysselsatte i startåret vil for eksempel en økning i arbeidsstokken slå kraftig ut, mens ved å dele på et gjennomsnitt av antall ansatte i begge perioder vil oppganger og nedganger i antall ansatte bli behandlet likt. Det er ikke opplagt hva som bør være i nevneren, men det å benytte et gjennomsnitt av antall sysselsatte i begge periodene har noen metodiske fordeler, og da spesielt i forbindelse med oppstart og nedleggelse av virksomheter.

Total bruttostrøm i forhold til et gjennomsnitt av antall sysselsatte i 2010 og 2011, omtales her som bruttostrøm (snitt);

$$\frac{h_{i,t} + s_{i,t}}{(n_{i,t-1} + n_{i,t}) / 2}$$

Total bruttostrøm i forhold til antall sysselsatte i startåret, bruttostrøm (startår);

$$\frac{h_{i,t} + s_{i,t}}{n_{i,t-1}}$$

Den totale bruttostrømmen fanger både opp gjennomtrekk av ansatte og endringer i virksomhetens arbeidsstokk. Med det førstnevnte målet derimot blir endringer i antall ansatte i virksomheten korrigerert for. Et eksempel på dette kan være en virksomhet der antall ansatte øker fra 10 til 12 personer fra t-1 til t, der ingen personer har sluttet, men det har blitt foretatt to nyansettelser. Den totale bruttostrømmen av antall ansatte vil dermed være 2 (summen av antall nyansettelser og antall som har sluttet). Målt i prosent vil bruttostrømmen i forhold til gjennomsnittet av antall sysselsatte i t-1 og t være 18,2 prosent, mens bruttostrømmen i forhold til antall sysselsatte i t-1 vil være 20 prosent. Ved å se på den totale bruttostrømmen, vet man ikke om det skyldes en endring i størrelsen på arbeidsstokken eller om det skyldes gjennomtrekk av ansatte. Gjennomtrekken i virksomheten derimot vil være lik 0, dvs. 2 nyansettelser fratrukket endring i arbeidsstokkens størrelse som også var 2. Forskjellen mellom disse målene fremkommer altså i tilfeller der kommunene har endringer i antall ansatte ved måletidspunktene. Gjennomtrekksraten vil generelt ligge lavere enn de to andre alternativene ettersom

man her ser bort fra strømmer som skyldes en endring i antall ansatte. Dette gjelder uavhengig om det er en økning eller reduksjon i arbeidsstokken.

Ettersom grunnlagsregistrene gir data om aktive jobber i tredje uke i november hvert år, måles turnover her som summen av antall personer som begynner og slutter i det kommunale barnevernet mellom tredje uke i november et år sammenlignet med samme periode året etter. Dersom en person bytter mellom barnevernsvirksomheter innad i samme kommune, defineres det ikke som turnover i denne analysen.

Turnover for det kommunale barnevernet sammenlignes med næringene "Ordinær grunnskoleundervisning", "Kommunale sosialkontortjenester", "Barnehager" og "Institusjoner innen barne- og ungdomsvern", i tillegg til næringene for Industri og Varehandel. Mens målene på turnover for det kommunale barnevernet beregnes med utgangspunkt i antall personer som begynner og slutter i det kommunale barnevernet i den enkelte kommune, vil ansatte som begynner og slutter i den enkelte virksomhet defineres som turnover for næringene vi sammenligner med. Årsaken til at vi for det kommunale barnevernet benytter kommune som enhet i stedet for virksomhet, er at virksomhetene her er løsere definert og ikke lar seg avgrense på samme måte.

Tallene for næringene vi har valgt å sammenligne med kan være noe overestimert som en følge av administrative endringer i virksomhetene. I en del tilfeller vil retting av personer som har vært registrert på feil virksomhet under et foretak, bli oppfattet som en endring i arbeidsforholdet. I de tilfellene det dreier seg om enkeltpersoner, vil det stort sett bety lite på tabellnivå. Men der det gjelder større grupper av ansatte, kan det gi en del utslag. De mest typiske tilfeller hvor man vil ha slike flyttinger av en større gruppe av personer, er når foretaket rettmessig splitter opp en registrert virksomhet i to virksomheter. Selv om en slik oppsplitting gir riktigere tall, vil det medføre strømmer av arbeidskraft som ikke er reelle. Tilsvarende vil man få ikke-reelle strømmer om et foretak foretar en sammenslåing av to virksomheter til en. Ved måling av turnover i det kommunale barnevernet kan det også forekomme fiktive strømmer som et resultat av omorganiseringer og flytting av funksjoner uten at det nødvendigvis medfører en endring i arbeidsstokkens størrelse.

Målene på turnover er her beregnet i prosent per kommune (per virksomhet for de andre næringene), og deretter er det tatt et uveid gjennomsnitt innenfor ulike gruppene av kommuner. For det kommunale barnevernet er det *kommunene* som er undersøkelsesobjektene i denne analysen, noe som er avgjørende for hvordan totalen er beregnet. Ved å ta et uveid gjennomsnitt vil alle kommunene få like stor betydning. Et eksempel på dette er en kommune med 10 ansatte, der to personer har sluttet og blitt erstattet av to nye personer, dvs. at kommunen har en gjennomtrekk på 40 prosent. Tilsvarende vil en kommune med 100 ansatte, der 10 personer har sluttet og blitt erstattet av 10 nye, ha en gjennomtrekk på 20 prosent. Siden det er kommunene som er undersøkelsesobjektene, teller alle kommuner like mye når vi så beregner gjennomsnittlig gjennomtrekk blant kommunene. I eksemplet over har de to kommunene dermed en gjennomsnittlig gjennomtrekksrate på 30 prosent, $(40 \% + 20 \%) / 2$.

Med et vektet gjennomsnitt, derimot, ville kommuner med mange ansatte fått større betydning enn kommuner med få ansatte. Gjennomsnittlig gjennomtrekk i de to tenkte kommunene nevnt over ville da vært 21,8 prosent (summen av antall personer som har begynt og sluttet i det kommunale barnevernet utgjør 24 av til sammen 110 ansatte). Man ville dermed ikke fått oversikt over den prosentvise gjennomtrekken i *de enkelte kommunene*, men snarere en oversikt over gjennomtrekken for hele næringen sett under ett. For en oversikt over vektet gjennomsnitt av kommunene, se vedlegg B.

Tabell 28. Ulike mål på turnover etter næring og virksomhetsstørrelse

	I alt	Under 5 ansatte	5 – 9 ansatte	10 – 14 ansatte	15 – 19 ansatte	20 – 29 ansatte	30 – 49 ansatte	50 – 99 ansatte	100 ansatte og over
Kommunalt barnevern									
Bruttostrøm (snitt)	56,4	59,5	58,8	53,9	60,5	46,2	55,5	50,2	42,4
Bruttostrøm (startår)	71,6	93,4	71,6	61,0	66,2	51,0	52,9	53,3	44,8
Gjennomtrekk	31,5	25,2	33,0	33,1	40,5	29,1	38,0	38,6	31,9
Kommunale sosialkontortjenester									
Bruttostrøm (snitt)	49,8	48,2	51,8	53,2	49,9	49,9	44,7	48,3	59,8
Bruttostrøm (startår)	55,0	61,6	50,4	66,4	50,7	51,5	40,2	45,3	52,9
Gjennomtrekk	28,3	22,7	31,2	32,3	30,3	30,5	28,6	28,4	37,2
Kommunal grunnskoleundervisning									
Bruttostrøm (snitt)	37,3	62,8	51,6	42,1	36,8	34,6	33,2	34,6	35,9
Bruttostrøm (startår)	38,8	120,1	51,0	42,1	37,8	34,5	33,2	34,8	35,7
Gjennomtrekk	26,9	31,6	31,0	30,2	25,2	24,6	25,4	28,0	32,5
Barnehager									
Bruttostrøm (snitt)	44,8	55,6	45,4	42,9	40,8	41,5	43,1	47,7	50,2
Bruttostrøm (startår)	49,9	83,4	47,7	43,7	41,0	41,2	42,6	47,8	49,4
Gjennomtrekk	28,6	27,6	25,5	28,8	29,0	30,9	33,2	35,1	36,9
Inst. innen barne- og ungdomsvern									
Bruttostrøm (snitt)	62,4	95,3	59,4	53,8	58,6	53,5	45,3	60,1	-
Bruttostrøm (startår)	71,9	145,6	62,0	51,7	58,6	51,4	43,6	53,3	-
Gjennomtrekk	35,0	43,5	30,1	29,4	39,7	37,3	32,0	34,2	-
Industri									
Bruttostrøm (snitt)	32,2	30,1	33,2	34,1	35,4	34,9	34,1	32,0	29,3
Bruttostrøm (startår)	38,0	45,7	33,7	33,5	34,9	35,1	32,9	30,4	27,8
Gjennomtrekk	14,8	11,5	14,7	16,5	18,1	19,1	19,1	18,7	16,7
Varehandel og rep. motorvogner									
Bruttostrøm (snitt)	42,1	37,8	46,6	46,7	44,3	41,8	44,3	43,2	36,7
Bruttostrøm (startår)	45,4	46,6	45,0	45,0	42,6	41,0	43,3	42,8	36,2
Gjennomtrekk	23,3	17,5	27,0	30,4	29,8	29,1	31,5	32,4	27,3

Tabell 28 viser ulike mål på turnover, etter næring og størrelse på virksomhet. Virksomhetene er gruppert etter antall ansatte i startåret. Ettersom det her er benyttet et uveid gjennomsnitt av virksomhetene, vil dette kunne avvike fra tallene for hele næringen sett under ett.

I virksomheter med under 5 ansatte var den gjennomsnittlige bruttostrømmen av ansatte i forhold til gjennomsnittet av antall ansatte i begge perioder, 59,5 prosent fra 2010 til 2011. Virksomheter med 100 ansatte og over hadde lavest bruttostrømsrate med 42,4 prosent. Høyest rate finner vi blant virksomheter med mellom 15 og 19 ansatte.

Ser vi på bruttostrømmen i prosent av antall ansatte i startåret var variasjonen større og raten høyere for de fleste gruppene av virksomheter. Dette skyldes en økning i antall sysselsatte fra 2010 til 2011. Med noen få unntak ser vi en tendens til en høyere gjennomsnittlig rate dess mindre virksomheten er.

Gjennomtrekk, målt ved summen av antall som begynte og sluttet fratrukket endringer i arbeidsstokkens størrelse, gir en lavere rate blant virksomheter med under 5 ansatte sammenlignet med virksomheter med 100 ansatte og over. Vi ser altså ikke samme tendens som for bruttostrøm (startår). Noe av forklaringen på dette kan blant annet være at de minste virksomhetene relativt sett har opplevd en kraftigere økning i antall ansatte enn større virksomheter. Lavest bruttostrømsrate finner vi blant virksomheter med under 5 ansatte med 25,2 prosent, og høyest blant virksomheter med mellom 15 og 19 ansatte med 40,5 prosent.

Som tidligere nevnt ville det i denne sammenheng vært interessant å måle turnover ved å se på hvor mange endringer i kontaktpersoner et barn opplever fra ett år til et annet. Ettersom vi ikke har data direkte om forbindelsen mellom barn/familie og ansatte i barnevernet antar vi at dersom antall ansatte i barnevernet øker er det fordi nye barn/familier mottar barnevernstjenester, mens tilgang som erstatter avgang i større grad bidrar til at barn/familier får en ny person å forholde seg til. Vi ender derfor opp med et mål som viser summen av tilgang og avgang av ansatte korrigert for endringer i tallet på ansatte i virksomheten. Videre vil vi konsentrere oss om gjennomtrekk som mål på turnover. Med dette målet var gjennomtrekksraten i det

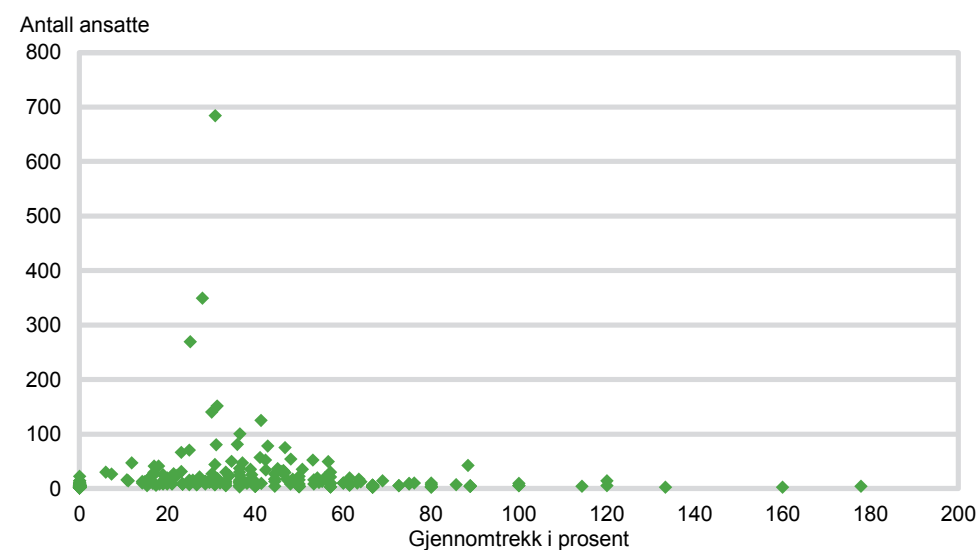
kommunale barnevernet på 31,5 prosent fra 2010 til 2011. Dette viser altså den gjennomsnittlige utskiftningen av ansatte blant virksomheter i det kommunale barnevernet. Det er derimot ikke et mål på hvor mange stillinger det har vært utskiftninger i, ettersom situasjoner der en person slutter og blir erstattet av en ny dreier seg om en og samme stilling. Det er heller ikke et mål på hvor mange barn som blir berørt, ettersom en ansatt kan være kontaktperson for flere barn.

I tilfeller der størrelsen på arbeidsstokken er den samme i 2010 og 2011 vil de tre ulike målene på turnover som vi har presentert her vise det samme. Forskjellene mellom målene synliggjøres først ved endringer i antall ansatte. Fra 2010 til 2011 var det en relativt kraftig økning i antall sysselsatte i det kommunale barnevernet. Ved å benytte målet for gjennomtrekk som utgangspunkt vil dette også være mer sammenlignbart over tid.

Blant de næringene vi har valgt å sammenligne gjennomtrekk av ansatte i det kommunale barnevernet med, var det kun institusjoner innen barne- og ungdomsvern som hadde en høyere gjennomtrekksrate totalt sett. Dette gjelder også om man sammenligner bruttostrømsratene. Lavest gjennomtrekk fant vi for industrinæringen.

Figur 4 viser fordelingen av gjennomtrekk blant kommunene som har skilt ut barnevernstjenester som egne virksomheter i 2010 og 2011 etter antall ansatte.

Figur 4. Gjennomtrekk i de ulike kommunene fordelt etter antall ansatte



Lavest og høyest gjennomtrekk finner vi blant kommuner med få ansatte i næringen for barnevernstjenester. Medianen, dvs. den midterste verdien når alle verdiene er sortert i stigende rekkefølge, var 28,6 prosent.

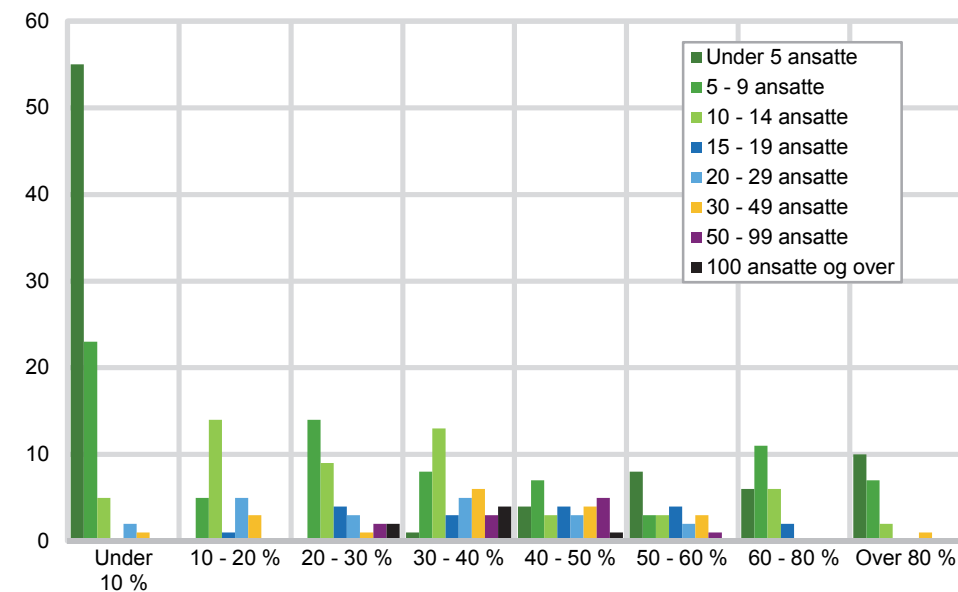
Figur 5 gir en opptelling av kommuner etter gjennomtrekk og antall ansatte. Gjennomtrekk målt i prosent og antall ansatte er her fremstilt i form av intervaller.

Figur 5 viser at 55 kommuner med under 5 ansatte hadde en gjennomtrekk på under 10 prosent. Legger man til kommuner med mellom 5 og 9 ansatte, var det 78 kommuner som hadde en gjennomtrekk på under 10 prosent, dvs. over en fjerdedel. Derimot var det få kommuner med mange ansatte som hadde under 10 prosent. Blant kommuner med flest ansatte var det vanligere med en gjennomtrekksrate på mellom 30 og 50 prosent.

Populasjonen består av kommuner som har skilt ut barnevernstjenester som egne enheter i både 2010 og 2011, totalt 292 kommuner. Som tidligere nevnt var kommunene der barnevernet ikke var skilt ut som egne enheter i begge årganger, relativt små målt i antall innbyggere. Vi så også at andelen personer som begynte

og sluttet i det kommunale barnevernet, når vi ikke tok hensyn til endringer i størrelsen på arbeidsstokken, var høyere i de minste kommunene. Vi har derfor forsøkt å avgrense populasjonen for de andre næringene til å omfatte de samme kommunene som utgjør populasjonen for det kommunale barnevernet, se tabell 29. En slik avgrensning av datagrunnlaget fører til at antall sysselsatte personer blir redusert med mellom 5 og 10 prosent i de andre næringene.

Figur 5. Kommuner etter gjennomtrekk og antall ansatte



Ved å avgrense populasjonen for de andre næringene til å omfatte sysselsatte i de samme kommunene som utgjør populasjonen for det kommunale barnevernet, ser vi at effekten er størst for de minste virksomhetene. Dette har sannsynligvis sammenheng med at de minste virksomhetene ofte ligger i de minste kommunene, og det er disse som i stor grad er tatt ut av datagrunnlaget.

For kommunale sosialkontortjenester bidrar denne avgrensningen av populasjonen til en lavere gjennomtrekksrate i virksomheter med under 10 ansatte. For kommunal grunnskoleundervisning får vi noe lavere gjennomtrekk i virksomheter med under 5 ansatte og noe høyere i virksomheter med mellom 5 og 9 ansatte. For de øvrige næringene gir denne avgrensningen relativt små utslag.

Tabell 29. Gjennomtrekk etter næring og virksomhetsstørrelse, basert på ulike populasjoner

	I alt	Under 5 ansatte	5 – 9 ansatte	10 – 14 ansatte	15 – 19 ansatte	20 – 29 ansatte	30 – 49 ansatte	50 – 99 ansatte	100 ansatte og over
Kommunalt barnevern	31,5	25,2	33,0	33,1	40,5	29,1	38,0	38,6	31,9
Kommunale sosialkontortjenester									
Hele populasjonen	28,3	22,7	31,2	32,3	30,3	30,5	28,6	28,4	37,2
Med avgrensning	27,0	17,4	27,7	33,9	29,6	29,0	28,9	28,6	37,2
Kommunal grunnskoleundervisning									
Hele populasjonen	26,9	31,6	31,0	30,2	25,2	24,6	25,4	28,0	32,5
Med avgrensning	27,1	27,7	34,8	29,5	25,3	24,3	25,8	28,4	32,5
Barnehager									
Hele populasjonen	28,6	27,6	25,5	28,8	29,0	30,9	33,2	35,1	36,9
Med avgrensning	28,8	27,6	25,3	29,0	29,5	31,0	33,3	35,3	36,9
Inst. innen barne- og ungdomsvern									
Hele populasjonen	35,0	43,5	30,1	29,4	39,7	37,3	32,0	34,2	-
Med avgrensning	36,1	45,5	31,9	29,6	41,4	36,6	32,4	36,1	-
Industri									
Hele populasjonen	14,8	11,5	14,7	16,5	18,1	19,1	19,1	18,7	16,7
Med avgrensning	14,4	11,2	14,2	15,9	17,8	18,7	18,7	18,5	16,7
Varehandel og rep. motorvogner									
Hele populasjonen	23,3	17,5	27,0	30,4	29,8	29,1	31,5	32,4	27,3
Med avgrensning	23,8	18,0	27,6	30,8	29,8	29,1	31,6	32,4	27,3

Referanser

Aukrust, Inge, Per Svein Aurdal, Magne Bråthen og Tonje Köber (2010): Registerbasert sysselsettingsstatistikk. Dokumentasjon. Notater 8/2010. Statistisk sentralbyrå. http://www.ssb.no/a/publikasjoner/pdf/notat_201008/notat_201008.pdf

Dale-Olsen, Harald og Dag Rønningen (2000): Jobb- og arbeidskraftsstrømmer i Norge og OECD. En komparativ analyse av jobb- og arbeidskraftsstrømmer med fokus på årsaker. Sosiale og økonomiske studier 104. Statistisk sentralbyrå

Vedlegg A. Tabeller

Tabell A1. Sysselsatte i 2010 som går til andre næringer innen helse- og sosialtjenester, etter utdanning og type næring

	Grunn- skole- nivå	Helse- og sos.faglig utd. vg. nivå	Annen videreg. utd.	Barne- verns- pedagog	Sosio- nom	Annen helse-og sos.faglig utd. høgs./ universitet	Annen høyere utd.	Uspesifi- sert
Helse- og sosialtjenester i alt	100,0	100,0	100,0	100,0	100,0	100,0	100,0	100,0
Alminnelige somatiske sykehus	-	-	-	-	3,9	3,3	-	16,7
Somatiske spesialsykehus	-	-	-	-	-	-	2,8	-
Institusjoner i psykisk helsevern for voksne	-	9,4	-	2,5	1,3	5,5	2,8	-
Institusjoner i psykisk helsevern for barn og unge	-	-	-	6,3	1,3	3,3	2,8	-
Rusmiddelinstitusjoner	-	-	-	-	5,3	2,2	-	-
Rehabiliterings- og opptreningsinstitusjoner	-	-	-	-	2,6	1,1	2,8	-
Allmenn legetjeneste	-	-	-	1,3	1,3	3,3	-	-
Poliklinikker i psykisk helsevern for voksne	-	-	-	1,3	-	1,1	-	-
Poliklinikker i psykisk helsevern for barn og unge	-	-	-	-	1,3	4,4	-	-
Hjemmesykepleie	2,6	9,4	-	-	2,6	5,5	-	-
Fysioterapitjeneste	-	-	-	1,3	-	1,1	-	-
Helsestasjons- og skolehelsetjeneste	10,3	-	9,5	2,5	-	15,4	2,8	-
Annen forebyggende helsetjeneste	-	-	-	7,5	1,3	3,3	2,8	-
Ambulansetjenester	-	3,1	-	-	-	-	-	-
Andre helsetjenester	-	3,1	-	1,3	-	2,2	-	-
Somatiske sykehjem	2,6	15,6	-	-	1,3	2,2	-	-
Bofellesskap for utviklingshemmede	2,6	-	9,5	-	2,6	7,7	-	16,7
Aldershjem	-	3,1	-	-	-	-	-	-
Bofellesskap for eldre og funksjonshemmede med fast tilknyttet personell hele døgnet	-	3,1	-	2,5	3,9	-	8,3	-
Avlastningsboliger/-institusjoner	7,7	6,3	-	1,3	-	-	-	-
Barneboliger	-	-	9,5	-	-	-	-	-
Institusjoner innen barne- og ungdomsvern	5,1	-	-	3,8	2,6	-	-	-
Omsorgsinstitusjoner ellers	23,1	3,1	23,8	13,8	7,9	9,9	8,3	16,7
Hjemmehjelp	7,7	12,5	4,8	3,8	3,9	5,5	5,6	33,3
Dag-/aktivitetssentra for eldre og funksjonshemmede ..	-	-	4,8	1,3	-	1,1	-	-
Barnehager	17,9	21,9	23,8	17,5	2,6	2,2	33,3	16,7
Skolefritidsordninger	5,1	-	-	2,5	-	2,2	-	-
Fritidsklubber for barn og ungdom	-	-	-	1,3	2,6	-	5,6	-
Familieverntjenester	2,6	-	-	-	1,3	1,1	2,8	-
Arbeidstrening for ordinært arbeidsmarked	-	-	-	1,3	2,6	-	2,8	-
Varig tilrettelagt arbeid	2,6	-	-	-	-	2,2	-	-
Sosiale velferdsorganisasjoner	-	-	-	2,5	2,6	-	-	-
Asylmottak	-	-	4,8	5,0	5,3	2,2	2,8	-
Sosialtjenester for rusmiddelmissbrukere uten botilbud ..	-	-	-	-	3,9	2,2	-	-
Kommunale sosialkontortjenester	10,3	9,4	9,5	18,8	31,6	8,8	13,9	-
Andre sosialtjenester uten botilbud	-	-	-	1,3	3,9	1,1	-	-

Tabell A2. Sysselsatte i 2011 som kommer fra andre næringer innen helse- og sosialtjenester etter utdanning og type næring

	Grunn- skole- nivå	Helse- og sos.faglig utd. vg. nivå	Annen videreg. utd.	Barne- verns- pedagog	Sosio- nom	Annen helse-og sos.faglig utd. høgs./ universitet	Annen høyere utd.	Uspesifi- sert
Helse- og sosialtjenester i alt	100,0	100,0	100,0	100,0	100,0	100,0	100,0	100,0
Alminnelige somatiske sykehus	-	2,1	-	0,6	0,7	4,8	-	-
Somatiske spesialsykehus	-	-	-	-	-	0,6	-	-
Institusjoner i psykisk helsevern for voksne	-	2,1	-	2,3	6,2	9,6	-	-
Institusjoner i psykisk helsevern for barn og unge	-	2,1	-	4,6	2,7	3,0	2,7	-
Rusmiddelinstitusjoner	-	-	-	1,7	4,8	0,6	-	-
Rehabiliterings- og opptreningsinstitusjoner	-	-	-	0,6	0,7	0,6	1,3	-
Allmenn legetjeneste	2,8	2,1	-	-	-	1,2	-	-
Poliklinikker i psykisk helsevern for voksne	-	-	-	0,6	0,7	0,6	-	-
Poliklinikker i psykisk helsevern for barn og unge	-	-	9,4	-	2,7	2,4	-	-
Hjemmesykepleie	2,8	12,8	-	2,3	-	8,4	1,3	-
Fysioterapitjeneste	-	-	-	-	-	0,6	-	-
Helsestasjons- og skolehelsetjeneste	2,8	4,3	-	1,1	0,7	6,0	-	-
Annen forebyggende helsetjeneste	-	-	-	2,3	4,1	0,6	-	-
Medisinske laboratorietjenester	-	-	-	-	-	0,6	-	-
Ambulansetjenester	-	2,1	-	-	-	-	-	-
Andre helsetjenester	-	-	6,3	-	-	1,2	-	-
Somatiske spesialsykehjem	-	-	-	0,6	-	-	-	-
Somatiske sykehjem	2,8	10,6	3,1	1,7	0,7	9,6	5,3	-
Psykiatriske sykehjem	-	-	-	-	0,7	-	1,3	-
Omsorgsinstitusjoner for rusmiddelmisbrukere	-	-	3,1	0,6	2,1	0,6	2,7	-
Bofellesskap for utviklingshemmede	5,6	10,6	6,3	2,9	4,1	4,8	2,7	-
Aldershjem	-	-	-	-	0,7	-	-	-
Bofellesskap for eldre og funksjonshemmede med fast tilknyttet personell hele døgnet	2,8	6,4	-	2,3	4,1	3,6	1,3	-
Bofellesskap for eldre og funksjonshemmede med fast tilknyttet personell deler av døgnet	-	-	-	1,1	1,4	1,8	-	-
Avlastningsboliger/-institusjoner	-	4,3	3,1	4,6	-	1,2	2,7	-
Barneboliger	2,8	-	-	-	0,7	1,2	-	-
Institusjoner innen barne- og ungdomsvern	8,3	4,3	-	4,6	2,7	3,6	1,3	-
Omsorgsinstitusjoner ellers	-	2,1	-	3,4	0,7	1,8	4,0	-
Hjemmehjelp	5,6	8,5	6,3	0,6	3,4	9,0	2,7	14,3
Dagsentra/aktivitetssentra for eldre og funksjonshemmede	-	-	-	0,6	0,7	0,6	1,3	-
Eldresentre	2,8	-	-	-	-	-	-	-
Barnehager	22,2	10,6	15,6	26,4	4,8	4,2	36,0	57,1
Skolefritidsordninger	8,3	10,6	3,1	1,1	0,7	0,6	4,0	-
Fritidsklubber for barn og ungdom	-	-	3,1	3,4	-	2,4	1,3	-
Familieverntjenester	-	-	-	1,7	-	1,2	-	-
Arbeidstrening for ordinært arbeidsmarked	2,8	-	3,1	1,1	2,7	0,6	-	14,3
Varig tilrettelagt arbeid	-	-	-	0,6	-	-	-	14,3
Sosiale velferdsorganisasjoner	-	-	-	1,7	0,7	0,6	2,7	-
Asylmottak	16,7	-	15,6	5,2	4,8	1,2	10,7	-
Sosialtjenester for rusmiddelmisbrukere uten botilbud ..	-	-	-	1,7	2,1	0,6	1,3	-
Kommunale sosialkontortjenester	11,1	4,3	18,8	16,1	36,3	7,8	10,7	-
Andre sosialtjenester uten botilbud	-	-	3,1	1,7	2,7	1,8	2,7	-

Vedlegg B. Gjennomtrekk basert på vektet gjennomsnitt

Tabell B1 viser gjennomtrekk av ansatte etter næring og virksomhetsstørrelse der de enkelte kommunene er vektet med hensyn på antall ansatte. På denne måten vil virksomheter med mange ansatte få større betydning enn virksomheter med få ansatte. Dette er et mål for hele næringen sett under ett.

Tabell B1. Gjennomtrekk av ansatte etter næring og virksomhetsstørrelse, basert på samme populasjon. Vektet

	I alt	Under 5 ansatte	5 – 9 ansatte	10 – 14 ansatte	15 – 19 ansatte	20 – 29 ansatte	30 – 49 ansatte	50 – 99 ansatte	100 ansatte og over
Kommunalt barnevern									
Gjennomtrekk - vektet	37,6	46,4	39,3	37,1	47,1	30,7	51,7	39,7	30,4
Gjennomtrekk - uveid	31,5	25,2	33,0	33,1	40,5	29,1	38,0	38,6	31,9
Kommunale sosialkontortjenester									
Gjennomtrekk - vektet	47,3	31,1	45,6	41,8	43,2	41,3	33,8	45,8	41,9
Gjennomtrekk - uveid	27,0	17,4	27,7	33,9	29,6	29,0	28,9	28,6	37,2
Kommunal grunnskoleundervisning									
Gjennomtrekk - vektet	34,4	44,4	51,1	41,2	36,5	34,0	32,7	34,7	34,0
Gjennomtrekk - uveid	27,1	27,7	34,8	29,5	25,3	24,3	25,8	28,4	32,5
Barnehager									
Gjennomtrekk - vektet	42,3	45,7	40,8	39,8	40,5	40,1	40,9	48,3	43,4
Gjennomtrekk - uveid	28,8	27,6	25,3	29,0	29,5	31,0	33,3	35,3	36,9
Institusjoner innen barne- og ungdomsvern									
Gjennomtrekk - vektet	50,2	62,8	58,6	50,1	57,3	48,3	38,4	46,3	-
Gjennomtrekk - uveid	36,1	45,5	31,9	29,6	41,4	36,6	32,4	36,1	-
Industri									
Gjennomtrekk - vektet	29,0	27,4	31,7	31,9	33,3	33,5	30,0	28,6	25,5
Gjennomtrekk - uveid	14,4	11,2	14,2	15,9	17,8	18,7	18,7	18,5	16,7
Varehandel og rep. motorvogner									
Gjennomtrekk - vektet	42,5	37,1	42,7	42,2	39,3	39,2	42,1	41,3	34,6
Gjennomtrekk - uveid	23,8	18,0	27,6	30,8	29,8	29,1	31,6	32,4	27,3

En vekting av kommunene med antall ansatte gir en gjennomtrekk for kommunalt barnevern som er 6 prosentpoeng høyere enn ved å benytte et uveid gjennomsnitt. Samme tendens ser vi også for de andre næringene, men i enda større grad. Dette skyldes blant annet at mange av de minste virksomhetene har lav eller ingen gjennomtrekk. Ved å vekte med antall ansatte får disse virksomhetene mindre betydning enn de øvrige kommunene.

Figurregister

1.	Utstrømning fra kommunalt barnevern fra 2010 til 2011, etter status i 2011	15
2.	Innstrømning til kommunalt barnevern fra 2010 til 2011, etter status i 2010	19
3	Inn- og utstrøm til og fra kommunalt barnevern etter hvor de kom fra/gikk til. Prosent	23
4.	Gjennomtrekk i de ulike kommunene fordelt etter antall ansatte	28
5.	Kommuner etter gjennomtrekk og antall ansatte	29

Tabellregister

1.	Kommuner med enheter i næringen for Barnevernstjenester i 2010 og 2011	9
2.	Kommuner i populasjonen etter antall innbyggere per 1. januar 2011	10
3.	Kommuner som ikke er med i populasjonen etter antall innbyggere per 1. januar 2011	10
4.	Sysselsatte i kommuner med kommunalt barnevern i 2010 og 2011	10
5.	Sysselsatte i kommuner med kommunalt barnevern i både 2010 og 2011	10
6.	Sysselsatte i kommuner med kommunalt barnevern i både 2010 og 2011, etter sentralitet, alder og kjønn	11
7.	Sysselsatte i kommuner med kommunalt barnevern i både 2010 og 2011, etter kjønn og utdanning	12
8.	Sysselsatte i 2011 i kommuner med kommunalt barnevern i både 2010 og 2011, etter utdanning og størrelse på kommunen	12
9.	Sysselsatte i kommuner med kommunalt barnevern i både 2010 og 2011, etter kjønn og yrke	13
10.	Sysselsatte i det kommunale barnevernet i 2010, etter ulike grupper av lønnstakere og status året etter	14
11.	Sysselsatte i det kommunale barnevernet i 2010, etter kjønn og status året etter	15
12.	Sysselsatte i det kommunale barnevernet i 2010, etter sentralitet og status året etter	16
13.	Sysselsatte i det kommunale barnevernet i 2010, etter størrelse på kommunen og status året etter	16
14.	Sysselsatte i det kommunale barnevernet i 2010, etter yrke og status året etter	16
15.	Sysselsatte i det kommunale barnevernet i 2010, etter utdanning og status året etter	17
16.	Sysselsatte i det kommunale barnevernet i 2010 og antall/andel som har sluttet, etter utdanning og alder	17
17.	Sysselsatte i 2010 som går til andre næringer etter utdanning og type næring	18
18.	Sysselsatte i det kommunale barnevernet i 2011, etter ulike grupper av lønnstakere og status året før	19
19.	Sysselsatte i det kommunale barnevernet i 2011, etter kjønn og status året før	20
20.	Sysselsatte i det kommunale barnevernet i 2011, etter sentralitet og status året før	20
21.	Sysselsatte i det kommunale barnevernet i 2011, etter størrelse på kommunen og status året før	20
22.	Sysselsatte i det kommunale barnevernet i 2011, etter yrke og status året før	21
23.	Sysselsatte i det kommunale barnevernet i 2011, etter utdanning og status året før	21
24.	Sysselsatte i det kommunale barnevernet i 2011 og antall/andel nyansatte, etter utdanning og alder	22
25.	Nyutdannede med barnevernsutdanning, etter type utdanning og status året før	22
26.	Sysselsatte i 2011 som kommer fra andre næringer, etter utdanning og type næring	23
27.	Arbeidskraftsstrømmer mellom 2010 og 2011, etter næring og virksomhetsstørrelse	24
28.	Ulike mål på turnover etter næring og virksomhetsstørrelse	27
29.	Gjennomtrekk etter næring og virksomhetsstørrelse, basert på ulike populasjoner	29
A1.	Sysselsatte i 2010 som går til andre næringer innen helse- og sosialtjenester, etter utdanning og type næring	31
A2.	Sysselsatte i 2011 som kommer fra andre næringer innen helse- og sosialtjenester etter utdanning og type næring	32
B1.	Gjennomtrekk av ansatte etter næring og virksomhetsstørrelse, basert på samme populasjon. Vektet	33

Statistisk sentralbyrå

Postadresse:
Postboks 8131 Dep
NO-0033 Oslo

Besøksadresse:
Akersveien 26, Oslo
Oterveien 23, Kongsvinger

E-post: ssb@ssb.no
Internett: www.ssb.no
Telefon: 62 88 50 00

ISBN 978-82-537-8925-5 (trykt)
ISBN 978-82-537-8926-2 (elektronisk)
ISSN 0806-2056

ISBN 978-82-537-8925-5



9 788253 789255



Statistisk sentralbyrå
Statistics Norway