

Rapporter

Reports

2014/24 ●

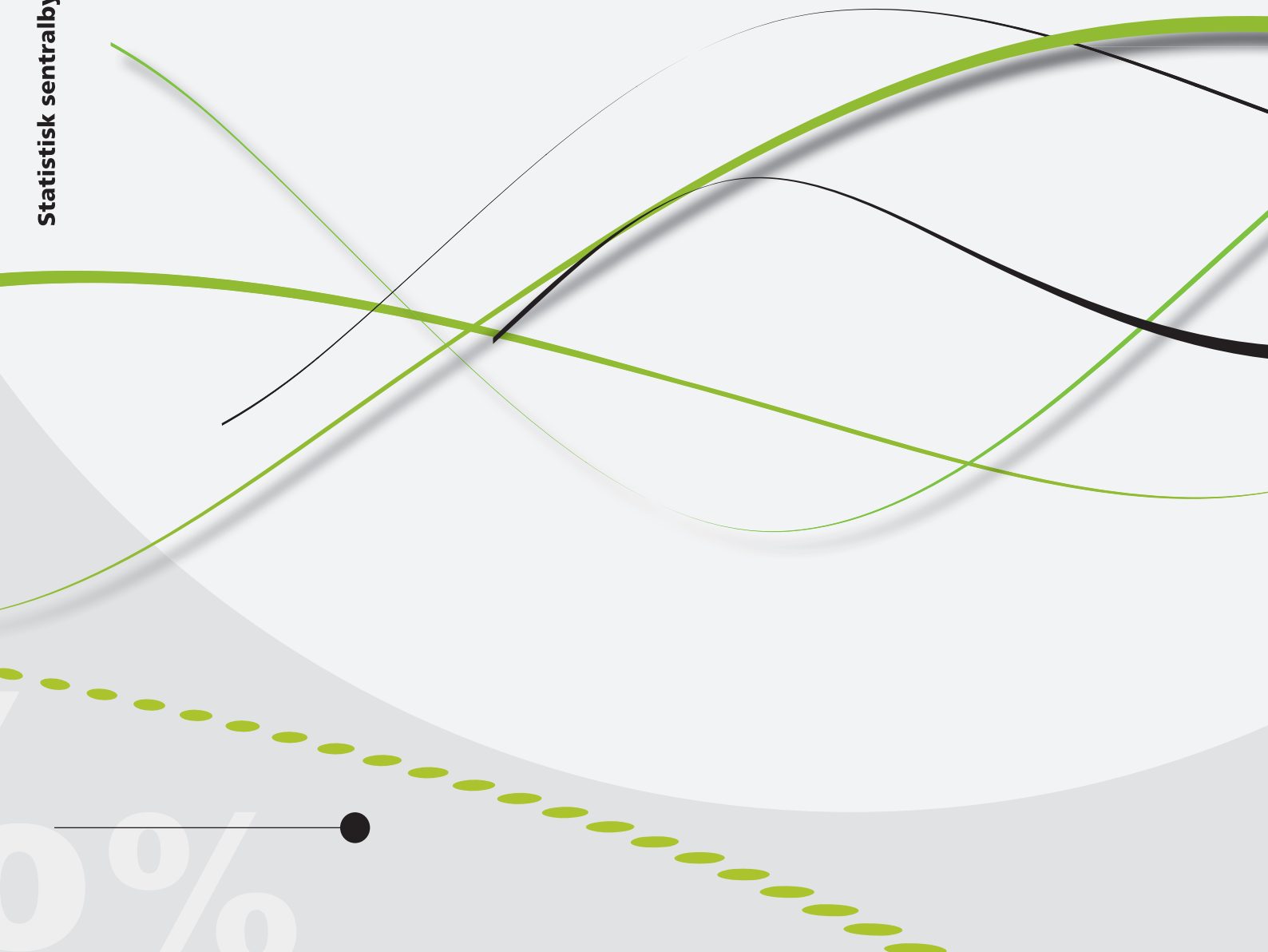
Statistics Norway



Statistisk sentralbyrå

Jon Scheistrøen

Undersøking om foreldrebetaling i barnehagar, januar 2014



Jon Scheistrøen

**Undersøking om foreldrebetaling i barnehagar,
januar 2014**

	Standardteikn i tabellar	Symbol
© Statistisk sentralbyrå	Tal er umogleg	.
Ved bruk av materiale frå denne publikasjonen skal	Oppgåve manglar	..
Statistisk sentralbyrå givast opp som kjelde.	Oppgåve manglar førebels	...
Publisert juni 2014	Tal kan ikkje offentleggjerast	:
	Null	-
ISBN 978-82-537-8957-6 (trykt)	Mindre enn 0,5 av den brukte eininga	0
ISBN 978-82-537-8958-3 (elektronisk)	Mindre enn 0,05 av den brukte eininga	0,0
ISSN 0806-2056	Førebels tal	*
Emne: Utdanning	Brot i den loddrette serien	—
	Brot i den vassrette serien	
Trykk: Statistisk sentralbyrå	Desimalskiljeteikn	,

Forord

Sidan 1992 og fram til 2012 har Statistisk sentralbyrå (SSB) gjennomført ei undersøking av foreldrebetalinga for fulltidsopphald i kommunale og private barnehagar per januar publisert i serien Notater. Frå 2009 har resultatane vorte presenterte årleg i serien Rapportar. Arbeidet med rapporten har vorte finansiert av Barne- og Famaliedepartementet, seinare Kunnskapsdepartementet (KD) no Utdanningsdirektoratet (Udir).

Føremålet med denne undersøkinga er å kartleggje nivået på og betalingsreglar knytte til foreldrebetaling i barnehagar. Undersøkinga omfattar ei totalteljing blant kommunane basert på elektronisk datafangst gjennom KOSTRA (KOMMUNE-STATISTISKE RAPPORTERING). Rapporten inneheld også opplysningar om dei private barnehagane.

Seksjon for prisstatistikk har stått for gjennomføringa av undersøkinga med Jon Scheistrøen som ansvarleg for analysen av resultatane som vert lagt fram i denne rapporten.

Statistisk sentralbyrå, 19. juni 2014.

Hans Henrik Scheel

Samandrag

Denne rapporten er laga av Statistisk sentralbyrå (SSB) på oppdrag frå Utdanningsdirektoratet (Udir). SSB har i oppdrag å gjennomføre ei årleg undersøking av foreldrebetalinga for fulltidsopphald i kommunale og private barnehagar per januar kvart år. Undersøkinga er no basert på ei totalteljing av alle kommunane i landet, det vil seie 428 kommunar.

Gjennomsnittlege månadssatsar utan kostpengar og tilleggsutgifter for fulltidsopphald i kommunale barnehagar for hushald med brutto årsinntekt på 250 000, 375 000 og 500 000 kroner, er på landsbasis høvesvis **2 187**, **2 296** og **2 366** kroner per januar 2014. Dei kommunale minimumssatsane ligg i gjennomsnitt på **1 599** kroner, medan gjennomsnittleg maksimumssats ligg på **2 394** kroner. 66 prosent av kommunane, det vil seie 282 av 428, har ein maksimumssats som ligg på sjølve maksimalsatsen på **2 405** kroner. Månadssatsane for hushald med brutto årsinntekt på 250 000 viste oppgang på 2,8 prosent frå januar 2013. Dei andre estimata viste den sama endringa.

Per januar 2014 var det 5 kommunar som rapporterte at dei ikkje hadde eit kommunalt barnehagetilbod i kommunen, medan i overkant av 24 prosent rapporterte at dei opererer med eit system for inntektsgraderte betalingssatsar. Satsane er då avhengige av inntekta i hushaldet. Flest kommunar har såkalla "flate" betalingssatsar. Alle kommunane med kommunalt barnehagetilbod byr på syskenmoderasjon for hushald med to eller fleire barn i barnehage. 92 prosent av dei kommunane som rapporterer at dei har privat barnehagetilbod spesifiserer at dei kommunale moderasjonsordningane også gjeld for dei private barnehagane i kommunen. 97 prosent av kommunane spesifiserer at kostpengar ikkje er inkludert i sjølve opphaldsbetalinga, men at dette kjem i tillegg til månadssatsen.

75¹ prosent av dei private barnehagane i utvalet rapporterer at dei nyttar ein maksimumssats som følgjer fastsett maksimalsats på **2 405** kroner, medan 27 prosent rapporterer at dei tilbyr inntektsgraderte satsar. Alle dei private barnehagane byr på syskenmoderasjon for hushald med to eller fleire barn.

Eitt års fulltidsopphald i kommunale og private barnehagar utan kostpengar og tilleggsutgifter kosta på landsbasis i gjennomsnitt **24 413** kroner per januar 2014.

¹ 97 prosent rapporterer at dei har lik eller høgare pris på barnehageplass enn den gamle fastsette maksprisen på 2 330 kroner. Ein skal merkje seg at denne prosentatsen inkluderar barnehagar som har spesifisert at kost er inkludert, men at kostprisen er ukjend. Det er difor ikkje mogleg å seie eksakt kva pris desse barnehagane opererer med når kost ikkje er medrekna.

Abstract

This report, which was financed by the Norwegian Directorate for Education and Training, is produced by Statistics Norway. The mission of the report is to conduct an annual survey of household payments for a full time place in public and private kindergartens in January each year. The survey of January 2014 is based on a census of all municipalities in Norway.

The average monthly fees excluding food and additional costs for a full-time place in municipal kindergartens for households with gross annual income of NOK 250 000, 375 000 and 500 000 is, on a national basis, respectively NOK **2 187**, **2 296** and **2 366** as of January 2014. On average the minimum rate for municipal kindergartens is NOK **1 599**, while the average maximum rate is NOK **2 394**. Of all the 428 municipalities 66 per cent, that is 282, operate with monthly fees equal to the maximum rate of NOK **2 405** set by the Norwegian Parliament. Monthly rates for households with gross annual income of NOK 250 000 experienced an increase of 2.8 per cent from January 2013 to January 2014. For households with a gross annual income of NOK 375 000 and 500 000 the changes was about the same.

As of January 2014 5 municipalities reported that they do not have a public kindergarten supply, while more than 24 per cent reported to operate with an income-differentiated payment system. The payment fees are then dependent on the household's income. Most municipalities have so-called "flat" payment rates. All municipalities offer siblings rebate to households with two or more children in kindergarten. Of the municipalities who reports that they have private kindergartens in the municipality, 92 per cent specifies that these operate with a similar price reduction system as the public kindergartens. 97 per cent of the municipalities who report having municipal kindergartens specify that food costs are not included in the actual residence payment, but that it adds on to the monthly rate.

Seventy-five² per cent of the private kindergartens in the sample report that they follow the established maximum rate of NOK **2 405**, while 27 per cent report that they provide income-differentiated payment system. All of the private kindergartens offer siblings moderation to households with two or more children.

Mean annual payment for a full-time place in municipal and private kindergartens excluding food costs and additional expenses at the national level is NOK **24 413** as of January 2014

² Ninety-seven per cent of the municipalities report that they price their kindergartens at the old maximum level of NOK 2 330 or more. It is worth noting that this percentage includes those private kindergartens who reports that food fees are included in the regular monthly fee, but who have not specified what total food costs adds up to. Thus no exact monthly fee excluding food and other costs are known to us in these specific cases.

Innhald

Forord	3
Samandrag	4
Abstract	5
Innhald	6
1. Generelt om undersøkinga	7
1.1. Om tabellane	8
1.2. Definisjonar	8
1.3. Generelle merknader.....	9
2. Betalingssatsar i kommunale barnehagar	10
2.1. Månadssatsar på landsbasis	10
2.2. Månadssatsar for hushald med brutto årsinntekt på 250 000 kroner	10
2.3. Månadssatsar for hushald med brutto årsinntekt på 375 000 kroner	11
2.4. Månadssatsar for hushald med brutto årsinntekt på 500 000 kroner	11
2.5. Minimum og maksimum betalingssatsar	11
2.6. Årsbetaling på landsbasis	11
2.7. Inntektsgradering.....	12
2.8. Friplass/moderasjonsordningar	13
2.9. Syskenmoderasjon	13
2.10. Private barnehagar i kommunane	14
2.11. Talet på betalingsmånader	14
2.12. Kostpengar og tilleggsutgifter	14
3. Betalingssatsar i private barnehagar	16
3.1. Månadssatsar og årsbetaling etter region og på landsbasis	16
3.2. Inntektsgradering.....	17
3.3. Friplass/moderasjonsordningar	17
3.4. Syskenmoderasjon.....	17
3.5. Talet på betalingsmånader	17
3.6. Kostpengar og tilleggsutgifter.....	17
4. Gjennomsnittleg årsbetaling for fulltidsopphald i kommunale og private barnehagar	18
Vedlegg A:Tabeller	19
Figurregister	24
Tabellregister	24

1. Generelt om undersøkinga

SSB har i oppdrag å gjennomføre ei årleg undersøking av foreldrebetalinga for fulltidsopphald i kommunale og private barnehagar. Undersøkinga er no basert på ei totalteljing av alle kommunane i landet.

I notat publisert til og med august 2002 vart berre uvekta snitt nytta i berekningane. Frå januar 2003 vart dei aggregerte storleikane for dei kommunale og private barnehagane vekta, samstundes vart det ikkje lenger skilt mellom private barnehagar som mottok kommunalt tilskot og dei som ikkje mottok kommunalt tilskot. I 2007 gjennomgjekk undersøkinga ei større omlegging og vart lagt om til ei totalteljing blant kommunane basert på elektronisk datafangst gjennom KOSTRA (KOMMune-STat-RAPportering). Skjema til kommunane vart noko utvida frå 2007 med fleire spørsmål knytt til moderasjonsordningar og tilleggsutgifter i barnehagane. Skjema til dei private barnehagane omfattar i stor grad dei same spørsmåla som det kommunane vert stilt. Opplysningar frå dei private barnehagane vert trekt tilfeldig etter stratifisering på geografisk område. Det vert laga éin årleg rapport basert på data per januar som vert publisert i slutten av juni kvart år.

Kommunane vart bedne om å gje følgjande opplysningar om kommunale barnehagar per januar 2014:

- betalingssatsar,
- talet på timar per veke for fulltidsopphald,
- moderasjon for andre og tredje sysken samt talet på barn med syskenmoderasjon,
- eventuelle kostpengar i tillegg til opphaldsbetalinga,
- eventuelle tilleggsutgifter til for eksempel turar eller andre aktivitetar,
- talet på betalingsmånader,
- eventuelle moderasjons-/friplassordningar,
- om dei private barnehagane i kommunen følgjer dei same moderasjonsordningane.

Kommunane med inntektsgraderte satsar må rapportere betalingssatsar for ulike førehandsdefinerte inntektsintervall, i tillegg til minimums- og maksimumssatsar. Dei kommunale barnehagane må også rapportere betalingssatsar på dei tre inntektsnivåa 250 000, 375 000 og 500 000 kroner.

SSB gjer merksam på at betalingssatsar innan eit utval inntektsintervall samt informasjon om syskenmoderasjon vart publisert på kommunenivå³ gjennom KOSTRA og frigjort på internett; www.ssb.no/kostra 17. mars 2014 (ureviderte tal). Revidert datamateriale vart publisert på same stad 16. juni 2014. Vekta gjennomsnittstal på fylke og landsnivå vert berre publisert gjennom denne rapporten og ikkje gjennom KOSTRA.

Betalingsatsar frå dei private barnehagane vert innhenta frå eit utval på omlag 205 private barnehagar som er trekt frå dei fem regionane Austlandet, Agder/Rogaland, Vestlandet, Trøndelag og Nord-Noreg.

Som vektgrunnlag på kommunenivå nyttast talet på barn i kommunale og private barnehagar henta inn frå barnehagestatistikken til SSB. Inntektsfordeling for hushald med barnehagebarn kjem frå SSB sin inntektsstatistikk. Gjennom KOSTRA vert det henta inn tal på barn i kommunale barnehagar med syskenmoderasjon. Disse vert nytta som vektgrunnlag i gjennomsnittstala for betalingsatsane pr barnehagebarn.

³ Tal for Oslo kommune er publisert på bydelsnivå.

1.1. Om tabellane

Dei fire fyrste tabellane omhandlar betalingsattsar og betalingsreglar for kommunale barnehagar, og tabell 5 omhandlar private barnehagar. I undersøkinga er gjennomsnittssattsane vekta.

<i>Tabell 1 Oversiktsdata for undersøkinga.</i>	Tabellen gir ei fylkesvis oversikt over førekomsten av nokre kjennemerke i undersøkinga, det vere seg talet på kommunar i undersøkinga, inntektsgraderte sattsar, syskenmoderasjon og andre moderasjonsordningar, kostpengar og om dei private barnehagane i kommunen følgjer dei same moderasjonsordningane.
<i>Tabell 2a Gjennomsnittlege månadssattsar for fylke og bruttoinntekt.</i>	Tabellen inneheld gjennomsnittlege månadssattsar etter fylke og på landsbasis for januar 2013 og januar 2014, og prosentvis endring i månadssattsane.
<i>Tabell 2b Gjennomsnittleg årsbetaling for fylke og bruttoinntekt.</i>	Tabellen inneheld gjennomsnittstal for årsbetalinga etter fylke og på landsbasis for januar 2013 og januar 2014, og prosentvis endring i årsbetalinga. Årsbetalinga er ein utrekna storleik gitt at vilkåra for januar ikkje har endra seg.
<i>Tabell 3 Gjennomsnittlege månadssattsar og årsbetaling etter bruttoinntekt, 1993-2014.</i>	Tabellen inneheld utviklinga i månads- og årsbetaling frå januar 1993 til januar 2014. Gjennomsnittssattsane for januar 2014 og tilbake til januar 2003 er vekta. Tidlegare vart gjennomsnittsutrekningar gjort med simpelt snitt.
<i>Tabell 4 Oversiktsdata for kommunale barnehagar, 2007-2014.</i>	Tabellen gir ei oversikt over utviklinga i nokre kjennemerke i undersøkinga, det vere seg talet på kommunar i undersøkinga, inntektsgraderte sattsar, syskenmoderasjon og andre moderasjonsordningar, kostpengar og om dei private barnehagane i kommunen følgjer dei same moderasjonsordningane.
<i>Tabell 5 Månads- og årsbetaling etter region for private barnehagar.</i>	Tabellen inneheld gjennomsnittleg månads- og årsbetaling for hushald med barn i privat barnehage for januar 2013 og januar 2014, samt prosentvis endring i sattsane.

1.2. Definisjonar

Undersøkinga måler månadssattsar for fulltidsopphald på 41 timar eller meir per veke.

Definisjonar på fulltidsopphald kan variere mellom kommunar og mellom barnehagar innan kommunane. Kommunen må rapportere talet på timar per veke for den fulltidsordninga som ligg nærast definisjonen ovanfor og som flest barn nyttar.

Inntektsgraderte betalingsattsar er betalingsattsar som er avhengig av foreldra si inntekt. Dette omfattar ordninga med redusert foreldrebetaling/friplassar gjennom barnehagen sitt ordinære betalingsystem. Ordningar med redusert foreldrebetaling/friplassar gjennom andre organ fell utanfor definisjonen.

Friplass er det som kommunane til ei kvar tid definerer som friplass. Den kan løyvast gjennom barnehagen sitt ordinære betalingsystem eller andre organ i kommunane. Kommunane kan operere med ulike vilkår som kvalifiserer for friplassane.

Minimumssatts er den lågaste satsen kommunen har spesifisert i sitt betalingsystem. Minimumssattsane i denne undersøkinga er ikkje knytt opp mot eit spesifikt inntektsnivå då dette kan variere frå kommune til kommune.

Maksimumssatts er den høgaste satsen kommunen har spesifisert i sitt betalingsystem. Maksimumssattsane i denne undersøkinga er ikkje knytt opp mot eit spesifikt inntektsnivå då dette kan variere frå kommune til kommune.

Tilleggsutgifter er utgifter for ulike aktivitetar og arrangement som i mange tilfelle kan tilkomme utover sjølve opphaldsbetalinga og kostpengar.

1.3. Generelle merknader

Gjennomsnittlege månadssatsar og utrekna årsbetaling på dei ulike inntektsnivå i tabellane for dei kommunale barnehagane har bakgrunn i punktobservasjonar for inntektsnivå og ikkje frå førehandsdefinerte inntektsintervall. Gjennomsnittleg årsbetaling for både dei kommunale og dei private barnehagane som *ikkje* er knytt til eit spesifikt inntektsnivå (sjå kapittel 4) er utrekna på grunnlag av betalings-satsar som er oppgjeve i førehandsdefinerte inntektsintervall slik at heile betalings-systemet i større grad vert fanga opp i dette gjennomsnittstalet. Gjennomsnittlege månadssatsar og utrekna årsbetaling i dei private barnehagane er berre basert på betalings-satsar oppgjeve i førehandsdefinerte inntektsintervall.

I kommunar med inntektsavhengig foreldrebetaling *kan* det liggje ulike definisjonar av inntekt til grunn for fastsetjing av foreldrebetalinga. I tillegg har kommunane ulike system for kostpengar. I den grad det er mogleg vert kostpengar utskilt frå månadssatsen. Men i nokre tilfelle er nivået på kostpengar ukjent og inkludert i månadssatsen, dei er difor ikkje mogleg å skilje ut. Dette skapar vanskar for samanlikningar av takstnivå, men uvissa vert mindre dess høgare nivå vi samanliknar på. Etter at Stortinget innførte maksimalgrense på foreldrebetaling den 1. mai i 2004 vert satsane i stor grad endra i samsvar med endringar i denne maksimalsatsen. Satsane og vilkåra i denne undersøkinga er dei som gjaldt i januar 2014.

Per januar 2013 og januar 2014 har alle kommunar rapportert gjennom KOSTRA, det er dermed ei totalteljing av kommunane i landet som ligg til grunn for berekningar som omfattar endringstal i denne rapporten.

SSB gjer merksam på at nokre data frå tidlegare målingar kan ha vorte endra i ettertid som ei følge av nye opplysningar og oppdatering av vektene. Tala oppgjevne i fjorårsrapporten kan difor avvike frå det som vert oppgjeve i rapporten i år. Gjennomsnittssatsane for januar 2014 og tilbake til januar 2002 er vekta med fordelinga av barn i kommunale og private barnehagar, i motsetnad til tidlegare gjennomsnittsutrekningar som vart gjort ved hjelp av eit simpelt snitt.

2. Betalingssatsar i kommunale barnehagar

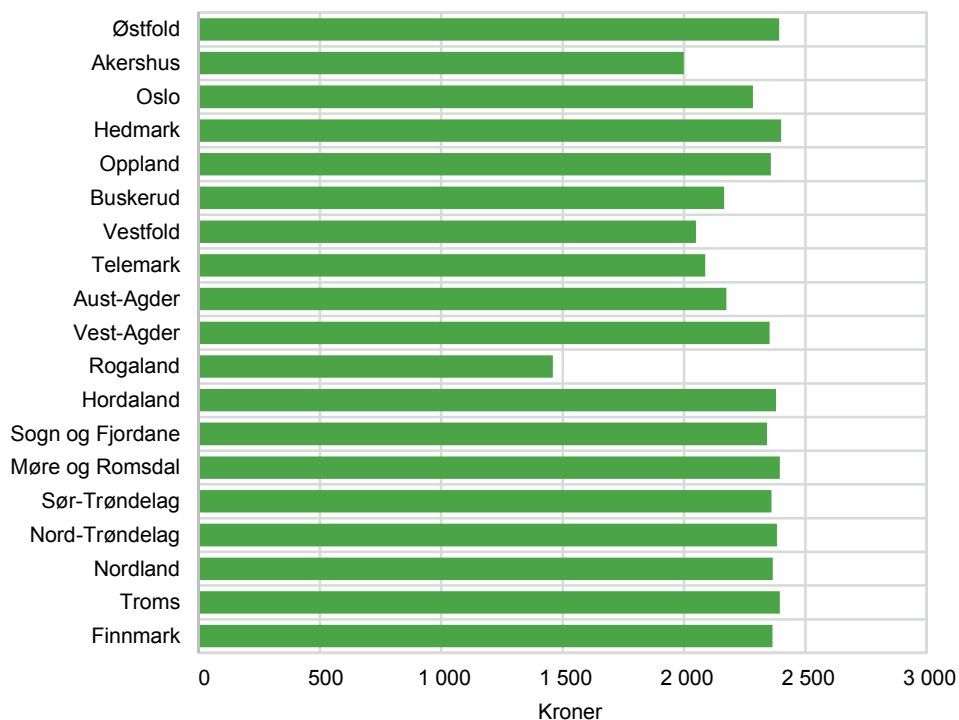
2.1. Månadssatsar på landsbasis

Med brutto årsinntekt på 250 000, 375 000 og 500 000 kroner er dei gjennomsnittlege månadssatsane utan kostpenar og andre tilleggsutgifter for fulltidsopphald i kommunale barnehagar på landsbasis høvesvis **2 187**, **2 296** og **2 366** kroner per januar 2014, noko som tilsvarar ei oppgang på 2,8 prosent for dei med brutto årsinntekt på 250 000 kroner, tilsvarande for dei to andre inntektsgruppene samanlikna med året før. Minimumssatsane utan kostpenar er i gjennomsnitt **1 599** kroner per januar 2014, medan maksimumssatsane er **2 394** kroner i same periode. Tala er illustrerte i tabell A2a i vedlegget. Gjennomsnittleg månadssats på landsbasis for hushald med *to* barn i kommunal barnehage ligg på høvesvis **3 699**, **3 883** og **4 002** kroner med brutto årsinntekt på 250 000, 375 000 og 500 000 kroner.

2.2. Månadssatsar for hushald med brutto årsinntekt på 250 000 kroner

For hushald med ei årsinntekt på 250 000 kroner er *høgste* betalingssats aggregert til fylkesnivå på **2 400** kroner, som er **5** kroner under maksimalsatsen fastsett av Stortinget per januar 2014. Høg betalingssats for låginntektsgrupper vil gjerne kunne sjåast i samanheng med betalingssystemet kommunane i fylket har valt. I dei fylka der kommunane i liten grad nyttar seg av betalingssatsar som er avhengige av inntekta til hushaldet vil dette vere synleg i form av høgare betalingssatsar for låginntektsnivå. Dette gjer at uavhengig av kva hushaldet tenar vert prisskilnaden for ein barnehageplass liten. Tilsvarande vert prisen for barnehageplassar for foreldre med låg inntekt lågast i fylka som er prega av inntektsavhengige satsar. *Lågaste* betalingssatsar har Rogaland med **1 460** kroner, Akershus med **1 999** kroner og Vestfold med **2 050** kroner. Tala er illustrerte i figur 2.1, samt i tabell A2a i vedlegget.

Figur 2.1. Gjennomsnittlege månadssatsar for eit barn i kommunal barnehage. Brutto årsinntekt på 250 000 kroner. Januar 2014

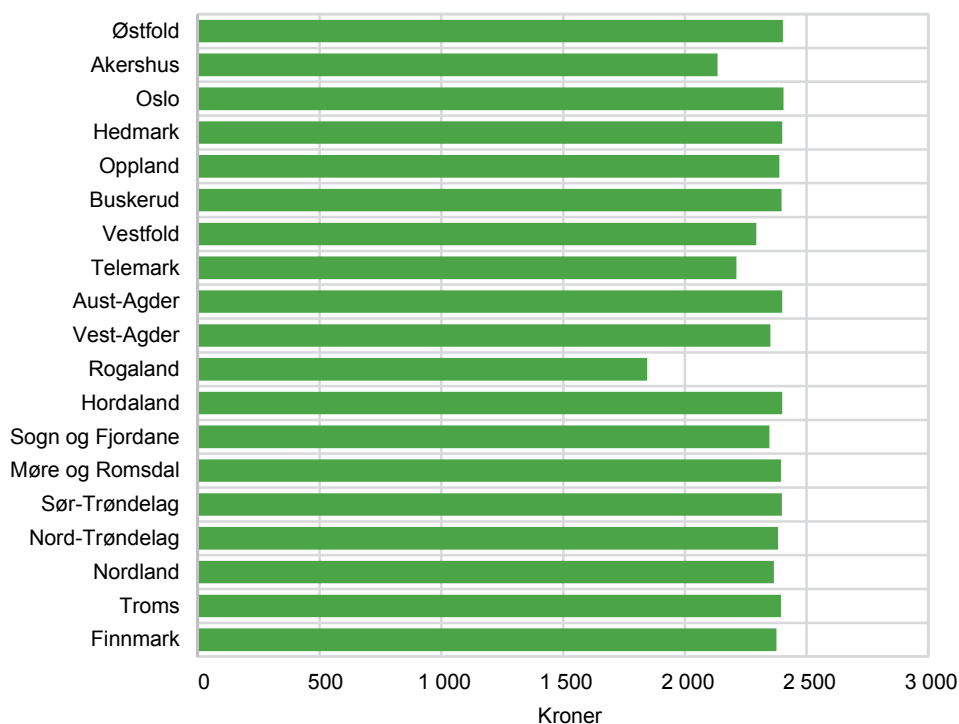


Kjelde: Statistisk sentralbyrå.

2.3. Månadssatsar for hushald med brutto årsinntekt på 375 000 kroner

Betalingssatsar for hushald med årsinntekt på 375 000 kroner ligg på **2 250** kroner eller meir i alle fylka med unntak av Rogaland, Akershus og Telemark. Sjå figur2.2.

Figur 2.2. Gjennomsnittlege månadssatsar for eit barn i kommunal barnehage. Brutto årsinntekt på 375 000 kroner. Januar 2014



Kjelde: Statistisk sentralbyrå.

2.4. Månadssatsar for hushald med brutto årsinntekt på 500 000 kroner

Variasjonen i foreldrebetalinga mellom fylka er mindre dess høgare inntektsnivået er. For hushald med årsinntekt på 500 000 kroner er den *lågaste* betalingsatsen registrert i Rogaland med **2 118** kroner. Alle andre fylka er registrert med ein sats på over **2 350** kroner. Sjå tabell A2a i vedlegget.

2.5. Minimum og maksimum betalingsatsar

Satsane som vert omtalt i dette avsnittet er lågaste og høgaste gjennomsnittlege månadssatsar for dei ulike fylka og er illustrerte i tabell A2a. Minimums- og maksimumssatsane i denne undersøkinga er ikkje knytt opp mot eit spesifikt inntektsnivå då dette kan variere frå kommune til kommune. Det er store variasjonar i foreldrebetalinga avhengig av om kommunane nyttar inntektsgradering i betalingssystemet. Dei *lågaste* minimumssatsane har Oslo og Akershus med høvesvis **747** og **1 030** kroner. Troms, Nord-Trøndelag samt Møre og Romsdal har dei *høgaste* minimumssatsane med betalingsatsar like oppunder fastsett maksimalsats på **2 405** kroner.

282 av alle 428 kommunane, det vil sei 66 prosent, har ein maksimumssats som ligg på sjølve maksimalsatsen på **2 405** kroner.

2.6. Årsbetaling på landsbasis

Forutan månadssatsane er storleiken på årsbetalinga for *eit* barn i barnehage avhengig av kostpengar og andre tilleggsutgifter samt talet på betalingsmånadar.

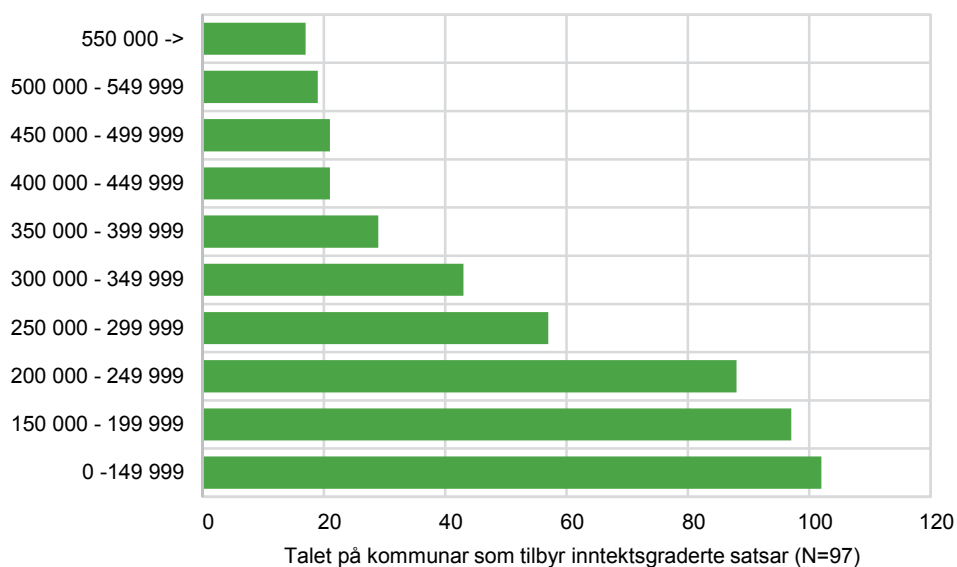
Med brutto årsinntekt på 250 000, 375 000 og 500 000 kroner er årsbetalinga på landsbasis for hushald med *eit* barn i barnehage i gjennomsnitt høvesvis **26 426**, **27 621** og **28 392** kroner i januar 2014. Det har dermed vore ein oppgang for hushald med 250 000 kroner i brutto årsinntekt på 3,0 prosent, lik som dei to andre inntektsnivåa. Tala er illustrerte i tabell A2b i vedlegget.

Årsbetalinga for *to* barn er i tillegg til faktorane nemnt ovanfor, avhengig av storleiken på syskenmoderasjonen. For tilsvarende bruttoinntekter er årsbetalinga på landsbasis for hushald med *to* barn i barnehage i gjennomsnitt høvesvis **45 414**, **47 436** og **48 746** kroner. Årsbetalinga for inntektsnivå 250 000 har en oppgang på 3,0 prosent frå januar 2013. Dei andre satsane er også 3,0 prosent høgare i januar 2014 jamfør satsane i januar 2013.

2.7. Inntektsgradering

Forskrift om foreldrebetaling i barnehagar slår fast at alle kommunar skal ha ordningar som syt for at barnefamiljar med lågast betalingsevne kan få ein reduksjon i eller fritak for foreldrebetaling, men kommunane er sjølv fri til å avgjere om dei ynskjer å by inntektsgradering gjennom ordinært betalingssystem i dei kommunale barnehagane. Det viser seg at dei fleste kommunane nyttar eit system med sokalla "flate" betalingssatsar, det vil sei satsar som ikkje er differensiert etter hushaldet si inntekt. 321 av 428 kommunar rapporterer at dei nyttar "flate" månadssatsar. 5 kommunar rapporterer å ikkje ha eit kommunalt barnehagetilbod, medan dei resterande 102 kommunane har inntektsgraderte betalingssatsar definert innafør sitt ordinære betalingssystem. 23 kommunar rapportera at dei nyttar eit system med flate satsar, samstundes som dei rapporterer at dei byr på fri plassar innafør sitt ordinære betalingssystem. Desse kommunane er ikkje med i talet for kommunar med inntektsgraderte satsar. Det kan vere stor variasjon i korleis inntektsgraderinga er utforma, både når det gjeld kva for inntekt det refererast til, kor høg inntekt hushaldet kan ha og storleiken på reduksjonen.

Figur 2.3. Fordeling av kommunar med inntektsgradert betalingssystem som tilbyr reduserte betalingssatsar etter hushaldet si samla brutto årsinntekt. Januar 2014



Kjelde: Statistisk sentralbyrå.

Figur 2.3 viser som forventa at det er mest vanleg med satsreduksjon for hushald med inntekt i dei lågare intervalla. Til dømes viser figuren at alle kommunar med inntektsgradert system tilbyr redusert betalingssats til familiar med inntil 149 999 kroner i brutto hushaldsinntekt. Figuren viser også at det er 17 kommunar som tilbyr reduserte satsar til dei som har ei hushaldsinntekt på over 550 000 kroner. Det er viktig å merke seg at satsane er henta inn på førehandsdefinerte inntekts-

intervall, dermed er det mogleg at kommunane kan nytta fleire trinn i sitt system for inntektsgradering enn kva tala ovanfor viser.

Det er store regionale skilnader når det gjeld bruk av inntektsgraderte satsar. Oslo kommune nyttar graderte satsar, og i Akershus fylke er det berre ein som ikkje byr på graderte satsar. I Vestfold, Telemark, Hordaland og Aust-Agder byr halvparten eller fleire av kommunane på inntektsgradering. I tillegg er det mange kommunar i Oppland og Rogaland som tilbyr inntektsgradering. Det er derimot ingen kommunar frå fylka Nord-Trøndelag, Nordland og Troms som rapporterer at dei tilbyr inntektsgradering. For dei resterande fylka er ordninga er lite utbreidd. Resultata viser òg at det er i dei fylka kor det er mest utbreidd med inntektsgradering at storleiken på reduksjonen er størst. Samla sett av alle kommunane med inntektsgraderte satsar utgjer den lågaste betalingssatsen, for hushald med årsinntekt under 150 000 kroner, 45 prosent av maksimal sats i desse kommunane.

Det er særleg dei større kommunane som tilbyr inntektsgraderte satsar. Blant dei 34 mest folkerike kommunane (talet på innbyggjarar over 27 000) byr 18 av dei på inntektsgradering. Av dei 142 minste kommunane (talet på innbyggjarar under 2 700) er situasjonen det motsette, berre 22 av disse rapporterer at dei tilbyr graderte satsar. Dette resulterer i at underkant av halvparten av alle barn i kommunale barnehagar høyrer til ein kommune som byr på inntektsgradering, tilnærma uendra frå i fjor.

38 av 428 kommunar rapporterer at dei tilbyr friplassar gjennom det ordinære betalingssystemet, medan 23 av desse også hevdar at dei tilbyr flate sats i sitt betalingssystem. ⁹ kommunar rapporterer at for hushald med total årsinntekt under 150 000 kroner er foreldrebetalinga for opphaldstid i ein barnehage kostnadsfri.

Ein del kommunar definerer sine inntektsgrenser målt i kroner, medan andre definere dei i samsvar med grunnbeløpet i Folketrygda. Ettersom grunnbeløpet oppjusterast kvart år, vil eit hushald med konstant inntekt før eller seinare få lågare opphaldsbetaling.

2.8. Friplass/moderasjonsordningar

Kommunane har ulik praksis med omsyn til bruk av friplassar. 9 prosent av alle kommunar byr på friplassar spesifisert i barnehagen sitt ordinære betalingssystem. 71 prosent av kommunane tilbyr friplass etter særskilt behandling, gjennom sosialkontor, barnevernsnemnd eller skulekontor, medan 56 prosent av kommunane byr på moderasjonsordningar (reduisert foreldrebetaling) utanfor barnehagen sitt ordinære betalingssystem. 15 prosent av kommunane rapporterer at dei ikkje opererer med andre moderasjonsordningar enn regelbunden syskenmoderasjon. To kommunar har vedteke å tilby gratis barnehageplass til alle.

2.9. Syskenmoderasjon

Forskrift om foreldrebetaling i barnehagar slår fast at alle kommunar skal tilby minst 30 prosent syskenmoderasjon for barn nr. 2 og minst 50 prosent for barn nr. 3 eller fleire. Per januar 2014 byr alle med kommunalt barnehagetilbod på syskenmoderasjon. 81 prosent av kommunane tilbyr syskenmoderasjon på 30 prosent for barn nr. 2, og nesten alle kommunane tilbyr syskenmoderasjon på 30 prosent eller meir, berre to rapporterar ein moderasjonsprosent under tretti.

I dei aller fleste kommunane aukar syskenmoderasjonen med talet på barn. 89 prosent av kommunane tilbyr syskenmoderasjon på 50 prosent for barn nr. 3, medan 96 prosent tilbyr 50 prosent eller meir. Det er ⁸ kommunar som tilbyr

⁴ Dette er eit tal for dei med graderte satsar og dei 2 kommunane som har gratis tilbod av barnehageplassar er difor ikkje medrekna.

⁵ Dette inkluderer dei 2 kommunane som tilbyr gratis barnehageplass.

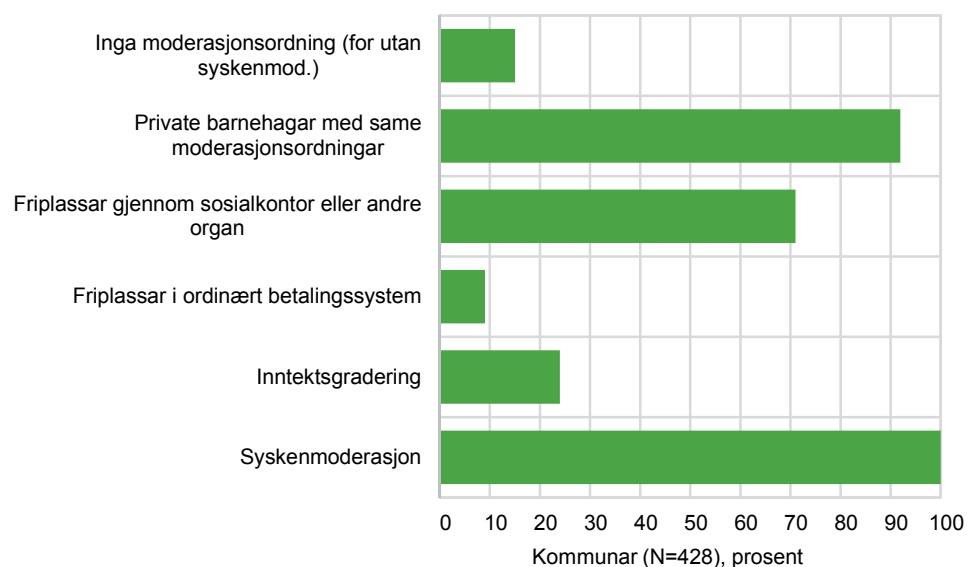
100 prosent syskenmoderasjon for tredje barnet. Som regel gir kommunane ikkje syskenmoderasjon på kostpengar.

Det kan vere av interesse å vite kor mange barn som får syskenmoderasjon i dei kommunale barnehagane. Per januar 2014 er det på landsbasis ca. 18 prosent av barna i dei kommunale barnehagane som får syskenmoderasjon som barn nr. 2, medan prosentdelen er langt lågare for barn nr. 3, på rundt 1 prosent. Ei mogleg forklaring på den låge prosentdelen for barn nr. 3 kan vere at familiar som har fleire barn under skulealder i større grad vel andre tilsynsordningar. Det er viktig å merke seg at desse tala kan vere noko usikre. For mange kommunar, særleg større kommunar, kan det vere vanskeleg å rapportere eit godt tal på barn med syskenmoderasjon i kommunen.

2.10. Private barnehagar i kommunane

92 prosent av dei kommunane som rapporterer at dei har privat barnehagetilbod i kommunen spesifiserer at dei kommunale moderasjonsordningane også gjeld for dei private barnehagane. 25 prosent av kommunane som rapporterer om privat barnehagetilbod nyttar inntektsgraderte satsar gjennom det ordinære betalingssystemet. 33 prosent av kommunane opplyser at dei ikkje har private barnehagar i kommunen per januar 2014.

Figur 2.4 Kommunar med ulike rabattordningar. Prosent⁶. Januar 2014



Kjelde: Statistisk sentralbyrå.

2.11. Talet på betalingsmånader

Alle kommunane med unntak av ein kommune har foreldrebetaling for heilårsopphald fordelt på 11 månadlege betalingar.

2.12. Kostpengar og tilleggsgifter

Etter forskrift om foreldrebetaling kan kommunane krevje inn kostpengar utover det som er sett som maksimalsats, og omlag 97 prosent av kommunane oppgjev at kostpengar ikkje er inkludert i månadsatsen. Kostpengar kan variere frå barnehage til barnehage og satsen som innhentast er ein gjennomsnittleg sats for alle barnehagane i kommunen. Undersøkinga tek berre omsyn til dei tilfella kor kostpengar vert spesifisert. I undersøkinga er det ikkje teke med kostpengar som er avtalt direkte mellom den enkelte

⁶ For ”private barnehagar med same moderasjonsordningar” er prosentatsen oppgjeven som del av dei som har rapportert at kommunen har privat barnehagetilbod.

barnehagen og dei føresette. Dette fører til at samanlikningane mellom fylka kan vere noko usikre. I gjennomsnitt vert det gjort krav på i overkant av 250 kroner i månaden i kostpengar for fulltidsopphald, som er ein oppgang i frå i fjor på om lag 15 prosent. Det er viktig å påpeike at dei 250 kronene i kostpengar er berekna på bakgrunn av dei kommunane som har rapportert at dei har kostpengar. To prosent av kommunane opplyser at dei ikkje veit kor mykje kostpengar utgjer av opphaldsbetalinga enten dei er inkludert eller ikkje.

I tillegg er det ein del kommunar som krev inn andre utgifter utover sjølve opphaldsbetalinga og kostpengar. Det kan vere utgifter til utflukter, ulike aktivitetar og liknande. I underkant av 6 prosent av kommunane opplyser at dei krev inn for slike utgifter. Men, det er noko usikkert i kva grad undersøkinga fangar opp desse utgiftene ettersom opplysningane er henta inn på kommunenivå og ikkje i den enkelte barnehagen. Det kan tenkjast at slike utgifter vert avkrevja foreldra langsetter året, når trongen for finansiering av ekstraordinære aktivitetar er der, noko som kan gjere det vanskeleg å avlegge ei rapportering av ein årlege sum dersom ikkje dei ulike beløp er godt loggført. I gjennomsnitt vart det gjort krav på i overkant av 68 kroner per måned, ein liten oppgang frå januar 2013. Slik som for kostpengar, er dei 68 kronene for andre utgifter, berre berekna med omsyn på dei kommunane som har spesifisert at dei har slike utgifter. Men, det råder stor uvisse om kor gode dei oppgjevne tala for denne tilleggsinformasjonen er.

3. Betalingssatsar i private barnehagar

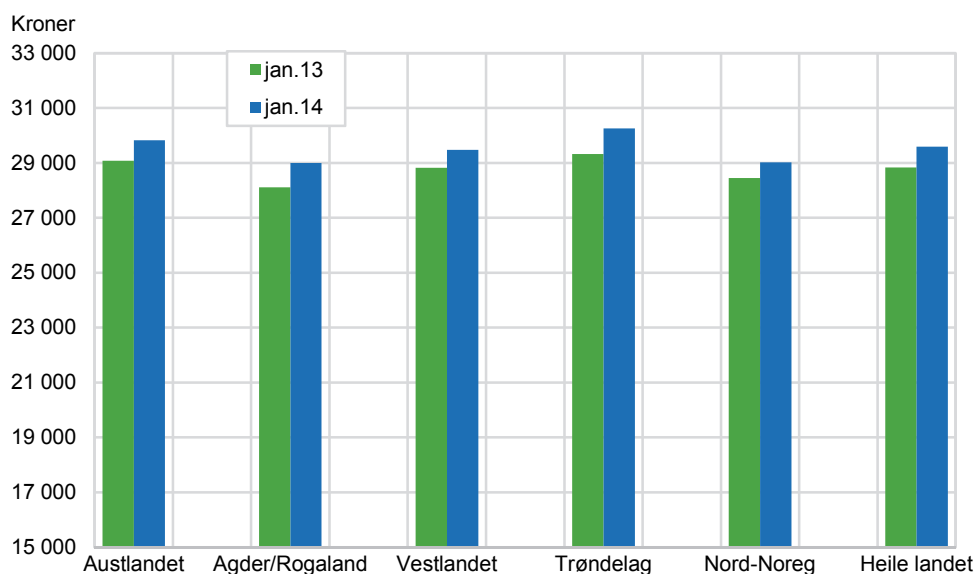
3.1. Månadssatsar og årsbetaling etter region og på landsbasis

Betalingssatsar frå dei private barnehagane vert innhenta frå eit utval på omlag 205 private barnehagar som er trekt frå dei fem regionane Austlandet, Agder/Rogaland, Vestlandet, Trøndelag og Nord-Noreg. For januar 2013 og januar 2014 er det rekna ut landsgjennomsnitt der dei ulike regionane er vekta saman på bakgrunn av talet på barn i private barnehagar. Innan regionane er det teke eit simpelt gjennomsnitt.

75⁷ prosent av dei private barnehagane rapporterer at dei har ein sats som følgjer fastsett maksimalsats på 2 405 kroner frå Stortinget. For dei private barnehagane er det ikkje henta inn betalingssatsar på punktobservasjonar for ulike inntektsnivå, men for dei same 10 førehandsdefinerte inntektsintervalla som vart nytta for kommunale barnehagane. Gjennomsnittleg månadssats og årsbetaling i dei private barnehagane er dermed i større grad basert på heile betalingssystemet i barnehagen.

Den gjennomsnittlege månadssatsen utan kostpengar og andre tilleggsutgifter i private barnehagar på landsbasis er 2 361 kroner per januar 2014, opp 2,4 prosent frå januar 2013. Satsane varierer mellom dei ulike regionane frå 2 323 kroner i Agder/Rogaland til 2 376 kroner i Trøndelag. Tala er illustrerte i tabell A5 i vedlegget. Dei relativt store endringane frå 2013 skuldast med stort sannsyn barnehagane har tilpassa seg den nye maksimalsatsen på 2 405 kroner.

Figur 3.1. Gjennomsnittleg årsbetaling for eit barn etter region og betalingsår. Private barnehagar. Januar 2013 og januar 2014



Kjelde: Statistisk sentralbyrå.

For hushald med *eit* barn i barnehage varierer årsbetalinga inkludert kostpengar og andre tilleggsutgifter i private barnehagar for januar 2014 mellom 29 001 kroner i Agder/Rogaland og 30 256 kroner i Trøndelag. Den gjennomsnittlege årsbetalinga for heile landet var 29 587 kroner i januar 2014, som er ein oppgang på 2,6 prosent frå januar 2013. Tala er illustrerte i tabell A5 i vedlegget.

⁷ 97 prosent rapporterer at dei har lik eller høgare pris på barnehageplass enn den gamle fastsette maksprisen på 2330 kroner. Ein skal merkje seg at denne prosentatsen inkluderar barnehagar som har spesifisert at kost er inkludert, men at kostprisen er ukjend. Det er difor ikkje mogleg å sei noko eksakt om kva pris desse barnehagane har når kost ikkje er medrekna.

For hushald med *to* barn i barnehage varierer satsane for årsbetalinga frå **49 429** kroner i Nord-Noreg til **52 292** kroner på Trøndelag. På landsbasis er gjennomsnittssatsen **51 216** kroner, ein oppgang på 3,1 prosent frå januar i fjor.

3.2. Inntektsgradering

Frå kapitlet over om kommunale barnehagesatsar har vi at 92 prosent av dei kommunane som rapporterer at dei har privat barnehagetilbod også spesifiserer at dei kommunale moderasjonsordningane gjeld for dei private barnehagane i kommunen, samt at 25 prosent av kommunane med privat barnehagetilbod nyttar inntektsgraderte satsar gjennom det ordinære betalingssystemet. Når ein legg utvalet av dei private barnehagane til grunn er det 27 prosent som opplyser at dei byr på inntektsgraderte satsar. I likskap med dei kommunale barnehagane er det også for dei private barnehagane mest vanleg med "flate" betalingssatsar. Inntektsgraderte satsar synast å vere mest utbreidd på Austlandet og i Agder/Rogaland for dei private barnehagane. På Vestlandet hevdar sju private barnehagar i utvalet at dei byr på inntektsgraderte satsar medan for Trøndelag og Nord-Noreg vart det ikkje rapportert om slike tilbod.

3.3. Friplass/moderasjonsordningar

Noko over fire prosent av utvalet rapporterer at dei byr på friplassar gjennom sitt ordinære betalingssystem. 31 prosent av dei private barnehagane tilbyr friplass og/eller andre moderasjonsordningar etter særskilt behandling, gjennom sosialkontor, barnevernsnemnd eller skulekontor.

3.4. Syskenmoderasjon

Alle dei private barnehagane i utvalet gir syskenmoderasjon. Alle dei private barnehagane i utvalet byr på 30 prosent eller meir i syskenmoderasjon for barn nr. 2, med unntak av to som tilbyr 25 prosent. Vel 98 prosent opplyser at syskenmoderasjon for barn nr. 3 er på 50 prosent eller meir.

3.5. Talet på betalingsmånader

Dei aller fleste private barnehagane utvalet har foreldrebetaling fordelt på 11 månadlege betalingar. Ein krev inn 12 betalingar.

3.6. Kostpengar og tilleggsutgifter

87 prosent av dei private barnehagane i utvalet rapporterer at kostpengar ikkje er inkludert i sjølve opphaldsbetalinga. Til samanlikning er det om lag 97 prosent av kommunane som hevdar det same.

Også dei private barnehagane kan krevje inn tilleggsutgifter. 22 prosent av utvalet rapporterer at dei gjer dette. Dette er klart høgare samanlikna med for dei kommunale barnehagane der i underkant av 6 prosent rapporterer at dei krev inn for slike utgifter.

4. Gjennomsnittleg årsbetaling for fulltidsopphald i kommunale og private barnehagar

Gjennomsnittleg årsbetaling *utan* kostpengar og tilleggsutgifter for fulltidsopphald for eit barn i kommunal barnehage ligg på landsbasis på **25 966** kroner per januar 2014. Mange barn i barnehage får ein rabatt i form av syskenmoderasjon. Gjennomsnittleg årsbetaling for barn nr. 2 ligg dermed på **17 644** kroner, medan tilsvarande tal for barn nr. 3 er på **12 535** kroner. Med omsyn til delen av barn som mottek syskenmoderasjon (sjå kapittel 2.9 Syskenmoderasjon for meir informasjon) gir dette ei reell gjennomsnittleg årsbetaling på **24 372** kroner i kommunal barnehage.

I dei private barnehagane er gjennomsnittleg årsbetaling for eit barn utan kostpengar og tilleggsutgifter på **25 985** kroner per januar 2014, for barn nr. 2 og barn nr. 3 ligg årsbetalinga på høvesvis **18 026** og **12 738** kroner. I gjennomsnitt ligg årsbetalinga i private barnehagar på **24 457** kroner. Satsane for dei gjennomsnittlege årsbetalingane for dei private barnehagane viser ein oppgang på mellom 1,5 og i overkant av 3 prosent frå i fjor⁸.

Med omsyn til talet på barn i både kommunale og private barnehagar, ligg gjennomsnittleg årsbetaling i barnehagar på **24 413** kroner per januar 2014, som er 2,6 prosent opp frå i fjor.

I motsetnad til tidlegare utrekna årsbetalingar for dei kommunale barnehagane er desse gjennomsnittstala i større grad basert på *heile* betalingssystemet til kommunane, ikkje berre på ulike punktobservasjonar. Det er likevel viktig å poengtere at satsane er henta inn på førehandsdefinerte inntektsintervall, og dermed vert ikkje kommunane sine egne betalingssystem fanga opp i sin heilskap (gjeld også for dei private betalingssatsane). Satsane er ikkje medrekna kostpengar og tilleggsutgifter dersom slike utgifter er spesifisert. Andre moderasjonsordningar utover inntektsgraderte satsar og syskenmoderasjon er ikkje inkludert i desse gjennomsnittstala. Friplassar vert fanga opp i den grad dei er definert innanfor barnehagen sitt ordinære betalingssystem gjennom dei inntektsgraderte betalings-satsane. Redusert betaling og friplassar som vert tildelt gjennom sosialkontor eller andre organ fell utanfor.

⁸ Merk at data publisert året før kan fråvike noko frå slik det vert framstilt i år, dette kan skyldast ny informasjon, endring i utval, oppdatering av vektor etc..

Vedlegg A:Tabeller

Tabell A1. Oversiktsdata for undersøkinga

Fylke	Talet på kommunar i fylket								
	med i under- søkinga	med inntekts- graderte månads-satsar	med flate månads- satsar	med sysken- moderasjon på 30% eller meir for barn nr 2	med sysken- moderasjon på 50% eller meir for barn nr 3	med kostpengar i tillegg ²	med private barnehagar som følgjer kommunale moderasjons- ordningar ¹	med friplassar/ moderasjons- ordningar utanfor det ordinære betalings- systemet	
Østfold	18	3	15	18	18	18	15	13	
Akershus	22	21	1	22	22	21	20	16	
Oslo ³	1	1	-	1	1	1	1	-	
Hedmark	22	2	20	22	22	22	14	15	
Oppland	26	5	21	26	25	26	13	18	
Buskerud	21	3	17	20	19	20	14	12	
Vestfold	14	8	6	14	14	14	14	9	
Telemark	18	10	7	17	17	17	6	11	
Aust-Agder	15	9	6	15	13	15	10	11	
Vest-Agder	15	3	12	15	15	15	9	14	
Rogaland	26	12	13	24	24	23	16	17	
Hordaland	33	17	14	31	31	31	18	18	
Sogn og Fjordane	26	2	24	26	26	26	15	19	
Møre og Romsdal	36	1	35	36	36	36	25	23	
Sør-Trøndelag	25	2	23	25	25	25	14	23	
Nord-Trøndelag	23	-	23	23	22	21	13	19	
Nordland	44	-	44	44	42	42	25	34	
Trøms	24	-	24	23	22	23	9	18	
Finnmark	19	3	16	18	17	17	7	9	
I alt ⁴	428	102	321	420	411	413	258	299	
I alt i prosent		23,8	75,0	98,1	96,0	96,5	60,3	69,9	

¹ 142 av 428 kommunar rapporterer at dei ikkje har private barnehagar i kommunen

² 7 av kommunane oppgjev at dei ikkje veit kor mykje kostpengar utgjer

³ Alle bydelar har rapportert. Detaljert informasjon om disse er å finne på: <http://www.ssb.no/kostra/>

⁴ 2 av kommunane rapporterer at dei har gratis kommunalt barnehagetilbod medan 5 rapporterer at dei ikkje har kommunalt barnehagetilbod.

Tabell A2a. Gjennomsnittlege månadsatsar for fylke og bruttoinntekt

Fylke	Månadsatts, utan kostpengar og tilleggsgifter				
	Bruttoinntekt kr.				
	Min	250 000	375 000	500 000	Maks
Østfold					
jan.13	2 056	2 323	2 328	2 328	2 328
jan.14	2 121	2 392	2 403	2 403	2 403
Pst. endring	3,2	3,0	3,2	3,2	3,2
Akershus					
jan.13	1 014	1 956	2 077	2 330	2 331
jan.14	1 030	1 999	2 134	2 396	2 396
Pst. endring	1,6	2,2	2,7	2,8	2,8
Oslo					
jan.13	724	2 213	2 330	2 330	2 330
jan.14	747	2 284	2 405	2 405	2 405
Pst. endring	3,2	3,2	3,2	3,2	3,2
Hedmark					
jan.13	2 123	2 327	2 327	2 327	2 327
jan.14	2 189	2 400	2 400	2 400	2 400
Pst. endring	3,1	3,1	3,1	3,1	3,1
Oppland					
jan.13	2 097	2 294	2 323	2 330	2 330
jan.14	2 152	2 357	2 388	2 388	2 388
Pst. endring	2,6	2,7	2,8	2,5	2,5
Buskerud					
jan.13	1 679	2 105	2 330	2 330	2 330
jan.14	1 725	2 166	2 398	2 398	2 398
Pst. endring	2,7	2,9	2,9	2,9	2,9
Vestfold					
jan.13	1 305	2 004	2 247	2 330	2 330
jan.14	1 340	2 050	2 294	2 388	2 388
Pst. endring	2,7	2,3	2,1	2,5	2,5

Tabell A2a. (framhald) Gjennomsnittlege månadssatsar for fylke og bruttoinntekt

Fylke	Månadssats, utan kostpengar og tilleggsutgifter				
	Bruttoinntekt kr.				
	Min	250 000	375 000	500 000	Maks
Telemark					
jan.13	1 275	2 033	2 155	2 330	2 330
jan.14	1 308	2 088	2 212	2 392	2 393
Pst. endring	2,6	2,7	2,6	2,7	2,7
Aust-Agder					
jan.13	1 426	2 111	2 327	2 329	2 329
jan.14	1 459	2 174	2 400	2 400	2 400
Pst. endring	2,3	3,0	3,1	3,0	3,0
Vest-Agder					
jan.13	1 921	2 273	2 273	2 287	2 290
jan.14	2 002	2 352	2 352	2 365	2 369
Pst. endring	4,2	3,5	3,5	3,4	3,4
Rogaland					
jan.13	1 177	1 429	1 802	2 069	2 330
jan.14	1 200	1 460	1 846	2 118	2 391
Pst. endring	2,0	2,2	2,4	2,4	2,6
Hordaland					
jan.13	1 141	2 307	2 327	2 326	2 327
jan.14	1 177	2 379	2 400	2 400	2 400
Pst. endring	3,2	3,1	3,1	3,2	3,1
Sogn og Fjordane					
jan.13	2 281	2 281	2 285	2 330	2 330
jan.14	2 342	2 342	2 347	2 393	2 393
Pst. endring	2,7	2,7	2,7	2,7	2,7
Møre og Romsdal					
jan.13	2 321	2 329	2 329	2 329	2 329
jan.14	2 387	2 395	2 395	2 395	2 395
Pst. endring	2,8	2,8	2,8	2,8	2,8
Sør-Trøndelag					
jan.13	2 260	2 293	2 330	2 330	2 330
jan.14	2 326	2 361	2 399	2 399	2 399
Pst. endring	2,9	3,0	3,0	3,0	3,0
Nord-Trøndelag					
jan.13	2 320	2 320	2 320	2 320	2 320
jan.14	2 383	2 383	2 383	2 383	2 383
Pst. endring	2,7	2,7	2,7	2,7	2,7
Nordland					
jan.13	2 327	2 327	2 327	2 327	2 327
jan.14	2 366	2 366	2 366	2 366	2 366
Pst. endring	1,7	1,7	1,7	1,7	1,7
Troms					
jan.13	2 324	2 324	2 324	2 324	2 324
jan.14	2 395	2 395	2 395	2 395	2 395
Pst. endring	3,1	3,1	3,1	3,1	3,1
Finnmark					
jan.13	2 279	2 311	2 322	2 322	2 322
jan.14	2 331	2 364	2 376	2 376	2 376
Pst. endring	2,3	2,3	2,3	2,3	2,3
Heile landet totalt					
jan.13	1 557	2 128	2 232	2 300	2 328
jan.14	1 599	2 187	2 296	2 366	2 394
Pst. endring	2,7	2,8	2,9	2,9	2,8

Tabell A2b. Gjennomsnittleg årsbetaling for fylke og bruttoinntekt

Fylke	Årsbetaling, inkludert kostpengar og tilleggsutgifter									
	Eit barn, bruttoinntekt kr.					To barn, bruttoinntekt kr.				
	Min	250 000	375 000	500 000	Maks	Min	250 000	375 000	500 000	Maks
Østfold										
jan.13	25 563	28 504	28 554	28 554	28 554	44 322	49 323	49 408	49 408	49 408
jan.14	26 505	29 488	29 605	29 605	29 605	45 989	51 060	51 260	51 260	51 260
Pst. endring	3,7	3,5	3,7	3,7	3,7	3,8	3,5	3,7	3,7	3,7
Akershus										
jan.13	13 129	23 484	24821	27 600	27608	22 911	40515	42 787	47 511	47 525
jan.14	13 664	24 325	25812	28689	28689	23 928	42052	44 580	49 470	49 470
Pst. endring	4,1	3,6	4,0	3,9	3,9	4,4	3,8	4,2	4,1	4,1
Oslo										
jan.13	9 130	25 509	26796	26 796	26796	15 871	43715	45 903	45 903	45 903
jan.14	9 416	26 323	27654	27 654	27654	16 367	45109	47 372	47 372	47 372
Pst. endring	3,1	3,2	3,2	3,2	3,2	3,1	3,2	3,2	3,2	3,2
Hedmark										
jan.13	25 889	28 133	28133	28 133	28133	44 704	48518	48 518	48 518	48 518
jan.14	26 664	28 986	28986	28 985	28986	46 037	49984	49 984	49 983	49 984
Pst. endring	3,0	3,0	3,0	3,0	3,0	3,0	3,0	3,0	3,0	3,0
Oppland										
jan.13	26 379	28 546	28871	28 944	28944	45 600	49283	49 837	49 960	49 960
jan.14	27 094	29 350	29688	29 688	29688	46 843	50679	51 253	51 253	51 253
Pst. endring	2,7	2,8	2,8	2,6	2,6	2,7	2,8	2,8	2,6	2,6
Buskerud										
jan.13	20 900	25 587	28060	28 060	28060	36 074	44043	48 247	48 247	48 247
jan.14	21 483	26 320	28876	28 876	28876	37 085	45309	49 654	49 654	49 654
Pst. endring	2,8	2,9	2,9	2,9	2,9	2,8	2,9	2,9	2,9	2,9
Vestfold										
jan.13	16 857	24 545	27220	28 129	28129	29 407	42477	47 023	48 569	48 569
jan.14	17 109	24 913	27601	28 638	28638	29 796	43063	47 631	49 395	49 395
Pst. endring	1,5	1,5	1,4	1,8	1,8	1,3	1,4	1,3	1,7	1,7
Telemark										
jan.13	16 920	25 258	26606	28 530	28530	28 952	43037	45 130	48 390	48 390
jan.14	17 419	26 001	27367	29 351	29351	29 838	44338	46 460	49 822	49 822
Pst. endring	3,0	2,9	2,9	2,9	2,9	3,1	3,0	2,9	3,0	3,0
Aust-Agder										
jan.13	17 562	25 094	27471	27 492	27492	29 995	42699	46 712	46 744	46 744
jan.14	18 112	25 979	28466	28 466	28466	30 975	44246	48 441	48 441	48 441
Pst. endring	3,1	3,5	3,6	3,5	3,5	3,3	3,6	3,7	3,6	3,6
Vest-Agder										
jan.13	23 840	27 705	27705	27 854	27887	41 250	47793	47 793	48 046	48 096
jan.14	24 757	28 609	28609	28 758	28799	42 766	49314	49 314	49 567	49 629
Pst. endring	3,8	3,3	3,3	3,2	3,3	3,7	3,2	3,2	3,2	3,2
Rogaland										
jan.13	15 067	17 837	21949	24 882	27753	26 158	30820	37 796	42 769	47 641
jan.14	15 440	18 292	22536	25 529	28533	26 822	31625	38 825	43 901	48 997
Pst. endring	2,5	2,6	2,7	2,6	2,8	2,5	2,6	2,7	2,6	2,8
Hordaland										
jan.13	14 763	27 586	27813	27 795	27813	25 748	47525	47 911	47 882	47 911
jan.14	15 477	28 704	28938	28 938	28938	27 047	49512	49 910	49 910	49 910
Pst. endring	4,8	4,1	4,0	4,1	4,0	5,0	4,2	4,2	4,2	4,2
Sogn og Fjordane										
jan.13	27 474	27 474	27522	28 017	28017	47 362	47362	47 444	48 286	48 286
jan.14	28 271	28 271	28321	28 833	28833	48 751	48751	48 836	49 706	49 706
Pst. endring	2,9	2,9	2,9	2,9	2,9	2,9	2,9	2,9	2,9	2,9
Møre og Romsdal										
jan.13	28 343	28 429	28429	28 429	28429	48 910	49057	49 057	49 057	49 057
jan.14	29 177	29 264	29264	29 264	29264	50 385	50531	50 531	50 531	50 531
Pst. endring	2,9	2,9	2,9	2,9	2,9	3,0	3,0	3,0	3,0	3,0
Sør-Trøndelag										
jan.13	27 136	27 506	27910	27 910	27910	46 678	47307	47 987	47 987	47 987
jan.14	27 906	28 287	28704	28 704	28704	47 999	48645	49 347	49 347	49 347
Pst. endring	2,8	2,8	2,8	2,8	2,8	2,8	2,8	2,8	2,8	2,8
Nord-Trøndelag										
jan.13	28 197	28 197	28197	28 197	28197	48 623	48623	48 623	48 623	48 623
jan.14	29 025	29 025	29025	29 025	29025	50 069	50069	50 069	50 069	50 069
Pst. endring	2,9	2,9	2,9	2,9	2,9	3,0	3,0	3,0	3,0	3,0

Tabell A2b (framhald). Gjennomsnittleg årsbetaling for fylke og bruttoinntekt

Fylke	Årsbetaling, inkludert kostpengar og tilleggsutgifter									
	Eit barn, bruttoinntekt kr.					To barn, bruttoinntekt kr.				
	Min	250 000	375 000	500 000	Maks	Min	250 000	375 000	500 000	Maks
Nordland										
jan.13	28216	28216	28216	28216	28216	47147	47147	47147	47147	47147
jan.14	28585	28585	28585	28585	28585	47719	47719	47719	47719	47719
Pst. endring	1,3	1,3	1,3	1,3	1,3	1,2	1,2	1,2	1,2	1,2
Troms										
jan.13	28302	28302	28302	28302	28302	48434	48434	48434	48434	48434
jan.14	29152	29152	29152	29152	29152	49890	49890	49890	49890	49890
Pst. endring	3,0	3,0	3,0	3,0	3,0	3,0	3,0	3,0	3,0	3,0
Finnmark										
jan.13	28283	28633	28760	28760	28760	47219	47744	47960	47960	47960
jan.14	28989	29356	29483	29483	29483	48410	48960	49176	49176	49176
Pst. endring	2,5	2,5	2,5	2,5	2,5	2,5	2,5	2,5	2,5	2,5
Heile landet										
jan.13	19380	25660	26805	27552	27853	33416	44079	46017	47286	47797
jan.14	19960	26427	27621	28392	28705	34433	45414	47436	48746	49276
Pst. endring	3,0	3,0	3,0	3,0	3,1	3,0	3,0	3,1	3,1	3,1

Tabell A3. Gjennomsnittlege månadssatsar og årsbetaling etter bruttoinntekt. 1993-2014

	Årsbetaling, inkludert kostpengar og tilleggsutgifter														
	Månadssatsar, utan kostpengar og tilleggsutgifter					Eit barn, brutto inntekt kr.					To barn, brutto inntekt kr.				
	Min	250 000	375 000	500 000	Maks	Min	250 000	375 000	500 000	Maks	Min	250 000	375 000	500 000	Maks
jan.93	2 002	2 180				22 615	24 566				35 490	38 450			
aug.93	2 007	2 202				22 745	24 881				35 985	39 224			
jan.94	2 082	2 273				23 499	25 589				37 223	40 402			
aug.94	2 130	2 297				24 084	25 906				38 139	40 909			
jan.95	2 169	2 344				24 446	26 371				38 715	41 639			
aug.95	2 176	2 342				24 638	26 452				39 143	41 893			
jan.96	2 229	2 403				25 151	27 053				39 937	42 817			
aug.96	2 263	2 448				25 549	27 574				40 700	43 785			
jan.97	2 339	2 527				26 497	28 544				42 406	45 532			
aug.97	2 354	2 563				26 706	28 990				42 798	46 299			
jan.98	2 404	2 619				27 153	29 498				43 405	46 999			
aug.98	2 415	2 640				27 335	29 800				43 751	47 532			
jan.99	2 525	2 758				28 612	31 155				45 978	49 875			
aug.99	2 567	2 791				29 111	31 568				46 935	50 701			
jan.00	2 629	2 857	2 946			29 756	32 251	33 206			48 041	51 871	53 336		
aug.00	2 661	2 912	3 002			30 035	32 765	33 735			48 469	52 655	54 151		
jan.01	2 723	2 985	3 074			30 809	33 671	34 627			49 780	54 168	55 636		
aug.01	2 700	2 953	3 032			30 656	33 437	34 297			49 510	53 746	55 046		
jan.02 ¹	2 644	3 095	3 179			29 696	34 625	35 535			47 845	55 394	56 797		
aug.02	2 558	2 980	3 058			28 748	33 374	34 226			46 430	53 532	54 845		
jan.03	1 565	2 579	3 008	3 097	3 193	17 855	28 965	33 666	34 646	35 681	29 231	46 851	54 058	55 567	57 512
aug.03	1 491	2 385	2 763	2 851	2 949	17 064	26 843	30 991	31 950	33 023	28 299	44 298	50 706	52 204	53 846
jan.04	1 480	2 360	2 731	2 805	2 903	16 986	26 648	30 731	31 529	32 599	28 401	44 806	51 131	52 380	54 019
aug.04	1 491	2 330	2 659	2 708	2 709	17 074	26 311	29 914	30 429	30 436	28 587	43 996	49 931	50 795	50 806
jan.05	1 514	2 356	2 691	2 741	2 741	17 498	26 746	30 395	30 923	30 923	29 663	45 215	51 322	52 218	52 218
aug.05	1 528	2 352	2 698	2 753	2 753	17 665	26 689	30 422	30 949	30 949	29 941	45 160	51 408	52 328	52 328
jan.06	1 289	2 010	2 199	2 257	2 257	15 166	23 076	25 129	25 742	25 742	25 739	39 040	42 462	43 483	43 483
aug.06 ³	1 345	1 955	2 167	2 220	2 247	15 895	22 611	24 943	25 519	25 824	27 140	38 574	42 471	43 429	43 947
jan.07	1 400	2 017	2 235	2 289	2 318	16 560	23 348	25 743	26 338	26 653	28 223	39 609	43 612	44 599	45 135
aug.07	1 534	2 094	2 246	2 291	2 309	18 239	24 392	26 069	26 563	26 763	30 840	41 185	43 984	44 808	45 151
jan.08	1 596	2 114	2 265	2 296	2 297	19 224	24 923	26 574	26 919	26 931	32 684	42 257	45 021	45 575	45 596
jan.09	1 551	2 060	2 208	2 261	2 291	18 819	24 427	26 054	26 629	26 956	32 104	41 569	44 288	45 252	45 806
jan.10	1 559	2 077	2 218	2 263	2 291	19 067	24 768	26 321	26 816	27 122	32 669	42 329	44 935	45 771	46 291
jan.11 ²	1 580	2 106	2 237	2 277	2 305	19 443	25 225	26 659	27 105	27 406	33 418	43 229	45 659	46 413	46 924
jan. 12	1 592	2 145	2 262	2 297	2 324	19 654	25 740	27 017	27 405	27 707	33 790	44 116	46 280	46 934	47 447
jan. 13	1 564	2 125	2 258	2 298	2 326	19 411	25 585	27 047	27 787	27 786	33 425	43 903	46 380	47 123	47 633
jan. 14	1 559	2 187	2 296	2 366	2 394	19 960	26 427	27 621	28 392	28 705	34 433	45 414	47 436	48 746	49 276
Pst. endring jan.92-jan.14	9,2	5,3					16,9	12,4				28,0	23,4		

¹ Frå og med januar 2002 er gjennomsnittssatsane vekta i motsetnad til tidligare då uvekta snitt vart nytta.² Grunna ny informasjon kan data publisert året før ha vorte noko endra.³ Tilleggsutgifter er inkludert frå og med august 2006 og januar 2007.

Tabell A4. Oversiktsdata for kommunale barnehagar. 2007-2013

	Talet på kommunar									
	med i under- søkinga	med inntekts- graderte månads- satsar	med flate månads- satsar	med sysken- moderasjon på 30% for barn nr 2	med sysken- moderasjon på 30% eller meir for barn nr 2	med sysken- moderasjon på 50% for barn nr 3	med sysken- moderasjon på 50% eller meir for barn nr 3	med kost- pengar i tillegg	med private barnehagar som følgjer kommunale moderasjons- ordningar	med friplassar/ moderasjons- ordningar utanfor det ordinære betalings- systemet
jan.07	416	94	322	270		348		365	297	358
jan.08	399 ¹	93	303	257		324		346	235	211
jan.09	428 ²	102	322	288		348		384	251	233
jan.10	430 ³	98	329	309	424	376	408	386	240	241
jan.11	430 ³	92	335	316	425	369	414	405	262	251
jan.12	429 ³	94	331	322	424	372	411	408	255	296
jan.13	428 ³	97	327	330	422	376	412	415	261	247
jan.14	428 ³	102	321	347	420	381	411	413	258	299

¹ Syskenmoderasjon vert ikkje telt for kommunar med gratis barnehagetilbod og kommunar utan kommunalt barnehagetilbod.

² I 2009 vart Oslo kommune representert med 13 bydelar i staden for som ein kommune. Det rette tal på kommunar i rapporten frå 2009 var 416. Syskenmoderasjon tel ikkje i kommunar med gratis barnehagetilbod og kommunar utan kommunalt barnehagetilbod.

³ Syskenmoderasjon vert ikkje telt med for kommunar utan kommunalt barnehagetilbod.

Tabell A5. Månads- og årsbetaling etter region for private barnehagar

Området	Månadsbetaling utan kost, kr			Årsbetaling inkludert kostpengar og andre tilleggsutgifter, kr					
	Eit barn			Eit barn			To barn		
	jan.13	jan.14	Endr. i pst.	jan.13	jan.14	Endr. i pst.	jan.13	jan.14	Endr. i pst.
Austlandet	2 313	2 372	2,6	29 081	29 829	2,6	50 135	51 687	3,1
Agder/Rogaland	2 256	2 323	3,0	28 108	29 001	3,2	48 516	50 335	3,7
Vestlandet	2 318	2 363	1,9	28 821	29 480	2,3	49 798	51 123	2,7
Trøndelag	2 306	2 376	3,0	29 325	30 256	3,2	50 674	52 292	3,2
Nord-Noreg	2 330	2 363	1,4	28 451	29 023	2,0	48 399	49 429	2,1
Heile landet	2 305	2 361	2,4	28 831	29 587	2,6	49 698	51 216	3,1

Figurregister

2.1. Gjennomsnittlege månadssatsar for eit barn i kommunal barnehage. Brutto årsinntekt på 250 000 kroner. Januar 2014	10
2.2. Gjennomsnittlege månadssatsar for eit barn i kommunal barnehage. Brutto årsinntekt på 375 000 kroner. Januar 2014	11
2.3. Fordeling av kommunar med inntektsgradert betalingssystem som tilbyr reduserte betalingssatsar etter hushaldet si samla brutto årsinntekt. Januar 2014	12
2.4. Kommunar med ulike rabattordningar. Prosent. Januar 2014	14
3.1. Gjennomsnittleg årsbetaling for eit barn etter region og betalingsår. Private barnehagar. Januar 2013 og januar 2014	16

Tabellregister

A1. Oversiktsdata for undersøkinga.....	19
A2a. Gjennomsnittlege månadssatsar for fylke og bruttoinntekt.....	19
A2b. Gjennomsnittleg årsbetaling for fylke og bruttoinntekt.....	21
A3. Gjennomsnittlege månadssatsar og årsbetaling etter bruttoinntekt.1993-2014.....	22
A4. Oversiktsdata for kommunale barnehagar. 2007-2013	23
A5. Månads- og årsbetaling etter region for private barnehagar.....	23

Statistisk sentralbyrå

Postadresse:
Postboks 8131 Dep
NO-0033 Oslo

Besøksadresse:
Akersveien 26, Oslo
Oterveien 23, Kongsvinger

E-post: ssb@ssb.no
Internett: www.ssb.no
Telefon: 62 88 50 00

ISBN 978-82-537-8957-6 (trykt)
ISBN 978-82-537-8958-3 (elektronisk)
ISSN 0806-2056

ISBN 978-82-537-8957-6



9 788253 789576



Statistisk sentralbyrå
Statistics Norway