

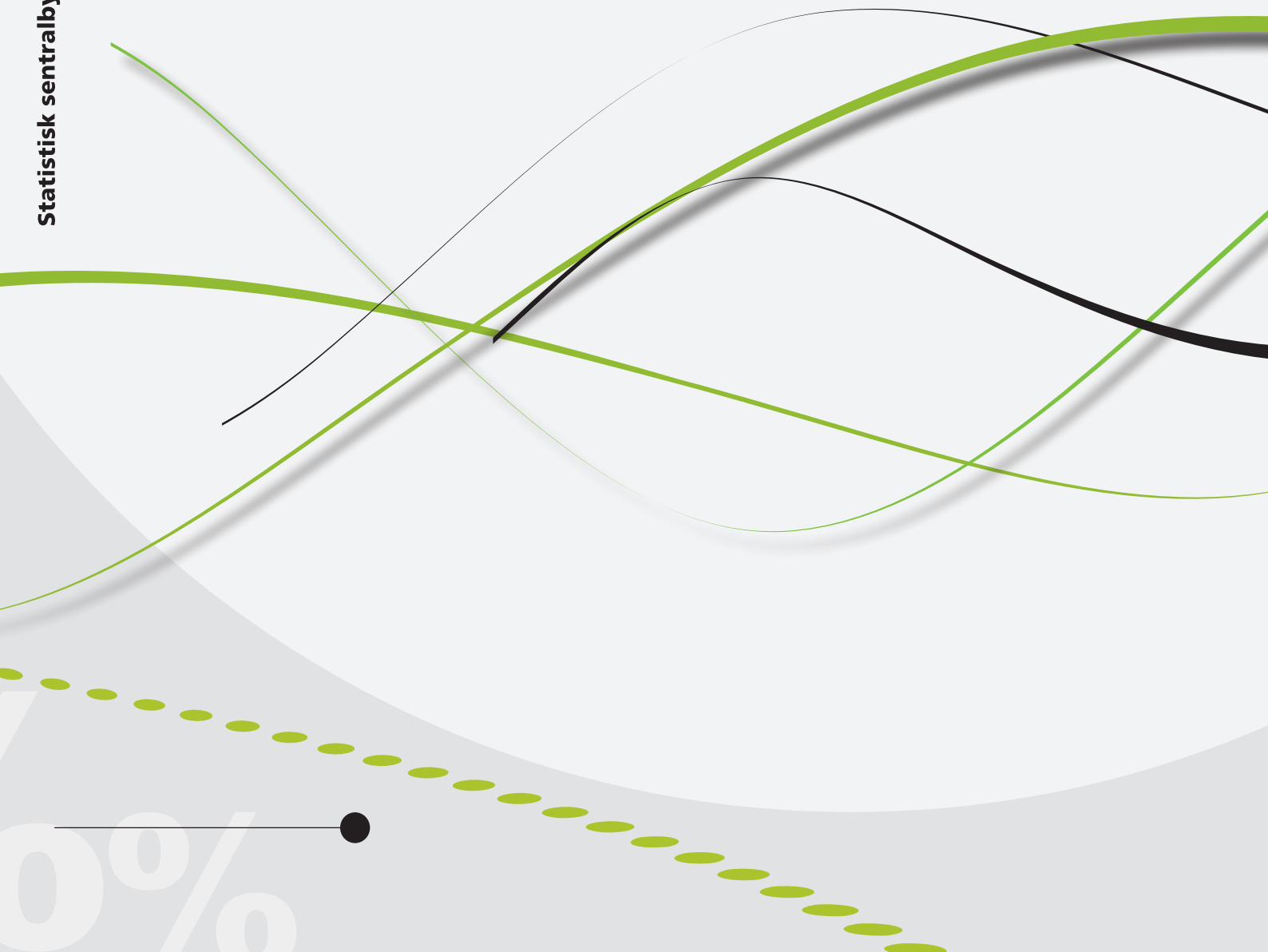
Mathias Killengreen Revold

Holdning til bistand 2013

Statistics Norway



Statistisk sentralbyrå



Mathias Killengreen Revold

Holdning til bistand 2013

Rapporter I denne serien publiseres analyser og kommenterte statistiske resultater fra ulike undersøkelser. Undersøkelser inkluderer både utvalgsundersøkelser, tellinger og registerbaserte undersøkelser.

	Standardtegn i tabeller	Symbol
© Statistisk sentralbyrå	Tall kan ikke forekomme	.
Ved bruk av materiale fra denne publikasjonen skal	Oppgave mangler	...
Statistisk sentralbyrå oppgis som kilde.	Oppgave mangler foreløpig	...
Publisert november 2013	Tall kan ikke offentliggjøres	:
	Null	-
ISBN 978-82-537-8781-7 (trykt)	Mindre enn 0,5 av den brukte enheten	0
ISBN 978-82-537-8782-4 (elektronisk)	Mindre enn 0,05 av den brukte enheten	0,0
ISSN 0806-2056	Foreløpig tall	*
Emne: Offentlig sektor	Brudd i den loddrette serien	—
	Brudd i den vannrette serien	
Trykk: Statistisk sentralbyrå	Desimaltegn	,

Forord

I denne rapporten legger Statistisk sentralbyrå frem hovedresultatene fra en landsdekkende undersøkelse om folks holdning til norsk utviklingshjelp. Undersøkelsen er finansiert av Direktoratet for utviklingshjelp (Norad) og er blitt gjennomført med ujevne mellomrom siden 1972. Datainnsamlingen foregikk i mai, juni og juli 2013. Spørsmålene ble utarbeidet i samarbeid med med Norad før datainnsamlingen.

Thore Nafstad Bakke trakk utvalget i undersøkelsen. Trond Båshus programmerte skjemaet for telefonintervju og web og foretok filetblering. Det rettes en stor takk til Bengt Oscar Lagerstrøm for kommentarer og tilbakemeldinger på utkast av rapporten.

Statistisk sentralbyrå, 30.09.2013

Torstein Bye

Sammendrag

Undersøkelsen viser at oppslutningen rundt bistand til utviklingsland i Norge er høy. 82 prosent av utvalget sier de er for bistand til Asia, Afrika og Latin-Amerika. Dette er en liten nedgang fra undersøkelsen i 2010, men på lang sikt har nivået holdt seg veldig stabilt. Denne typen bistand støttes av mellom åtte og ni av ti i alle undersøkelsene fra og med 1993.

Litt over halvparten av respondentene mener at bistandsbudsjettet er passe stort eller burde vært større, og omtrent fire av ti mener det burde minskes eller sløyfes. Dette er den høyeste andelen som har ønsket en reduksjon siden undersøkelsens oppstart i 1972. Yngre personer og personer med høyere utdanning er mest positive til bistand og bistandsbudsjettets størrelse. Respondentene ble også spurt om hvilket parti de ville stemt på om det var valg i morgen, og personene som sa de ville stemt på Fremskrittspartiet var mest negative til bistand.

Nesten halve utvalget tror bistanden gir ganske eller svært gode resultater, mens to av ti tror den gir ganske eller svært dårlige resultater. Dette er en mer negativ vurdering av bistandsarbeidet sammenliknet med de foregående undersøkelsene. Som tidligere har respondentene mest tro på bistand gitt av frivillige organisasjoner.

Omtrent tre av ti mener at Norad – Direktoratet for utviklingssamarbeid - i stor grad forvalter bistandsmidlene effektivt, og 35 prosent mener at de i liten grad sløser med bistandspengene. Dette betyr at færre mener at Norad driver effektivt enn i tidligere undersøkelser.

På spørsmål om hvilke organisasjoner som arbeider med bistand respondentene kjenner til, nevner klart flest Røde Kors (seks av ti). Etter dette var Kirkens nødhjelp, Redd barna og Leger uten grenser mest kjent. Disse organisasjonene ble nevnt av omtrent tre av ti respondenter. To av ti nevnte Norad.

Omtrent fire av ti sa at de var en del eller svært interessert i omtale av utviklingsland i media, og omtrent fem av ti var litt interessert. På spørsmål om hvordan utviklingslandene blir fremstilt i media sa tre av ti at de synes landene ble fremstilt riktig og omtrent like mange at de ble fremstilt for negativt. 16 prosent synes at de ble fremstilt for positivt. Dette er en høyere andel enn tidligere.

Halvparten av respondentene kjente ikke til noen land Norge har utviklingssamarbeid med. Respondentene ble også spurt om de kjente til land som Norge hadde utviklingssamarbeid med; omtrent halvparten kjente ikke til noen slike samarbeid. Deltakerne i undersøkelsen fikk også fire faktaspørsmål om utviklingsland med tre svaralternativer hver, hvor kun ett svar var riktig. Respondentene hadde en tendens til å velge svaralternativer som presenterte situasjonen i utviklingsland negativt.

Abstract

The results of the survey show high support for development aid in Norway. 82 per cent supports aid for Asia, Africa and Latin-America. This is a slight decrease from the survey in 2010, but the support has been stable for a long period. Between eight and nine out of ten has supported aid for these countries in all surveys after 1990.

Slightly more than half the respondents think the foreign aid budget has the right size or should be bigger. Around four out of ten thinks it should be smaller or be eliminated. This is the lowest registered support for the size of the foreign aid budget in the survey's history. Younger persons and persons with higher education are most supportive of foreign aid and the size of the aid budget. The respondents were also asked what party they would have voted for if there was an election the next day, and Progress party voters were most critical of foreign aid.

Almost half the sample thinks the results of the foreign aid are quite or very good. Two out of ten think they are quite or very bad. This is a worse evaluation of the aid results than we have seen in previous surveys.

The respondents think aid given by voluntary organizations give the best results. Around three out of ten thinks that Norad (the Norwegian agency for development cooperation) administers the aid funds efficiently, and 35 per cent thinks that they waste the aid money to a small degree. This means that more people evaluate Norads work negatively than in previous studies.

The respondents were asked to name the aid organizations they knew. The Red Cross was by far the most well known organization, and was mentioned by six out of ten persons. It was followed by the Norwegian Church Aid, Save the Children and Doctors without Borders which were mentioned by three out of ten respondents. Norad were mentioned by two out of ten.

Approximately four out of ten said they were somewhat or very interested in matter about developing countries in the media, and around one in two was a bit interested. Three out of ten thought developing countries were portrayed correctly in the media. Just as many thought they were presented to negatively and 16 per cent thought they were presented too positively.

Almost half the respondents did not know of any countries with which Norway has development cooperation. The participants in the survey were also asked four multiple choice questions about developing countries. There were three alternative answers to each question, of which only one was correct. The respondents had a clear tendency to choose the alternative answers which presented the situation in developing countries negatively.

Innhold

Forord.....	3
Sammendrag.....	4
Abstract.....	5
1. Innledning	7
2. Åtte av ti er for utviklingshjelp	8
3. Andelen som mener bistandsbudsjettet er for stort øker	13
4. En av to tror norsk bistand gir gode resultater	18
5. Fire av ti tror frivillige organisasjoner gir den mest effektive bistanden	25
6. Økt skepsis til Norads bistandsarbeid	29
7. Seks av ti kjenner til Røde kors	33
8. Fire av ti interessert i stoff om bistand	35
9. Flere enn tidligere mener utviklingsland fremstilles for positivt	37
10. En av to kjenner ikke til noen land Norge har bistandssamarbeid med	39
11. Negativt syn på situasjonen i utviklingsland	42
12. Dokumentasjon av datainnsamling	48
Litteratur.....	55
Vedlegg A: Tidsserier.....	56
Vedlegg B: Spørreskjema	58
Figurregister	63
Tabellregister.....	64

1. Innledning

Statistisk sentralbyrå (SSB) har gjennomført flere undersøkelser som kartlegger nordmenns holdning til bistand. I tillegg til i 2013 har slike undersøkelser blitt gjennomført i 1972, 1974, 1977, 1980, 1983, 1986, 1990, 1993, 1995, 1999, 2001, 2006 og 2010. Mellom 1953 og 1970 gjennomførte Norsk Gallup undersøkelser med noen av de samme spørsmålene¹. Direktoratet for utviklingshjelp (Norad) har finansiert undersøkelsen. I perioden 1972 til 1990 var undersøkelsene gjennomført som en del av SSBs arbeidskraftsundersøkelse (AKU) med tilfeldige utvalg på rundt 2000 personer i alderen 16-74 år. Mellom 1993 og 2001 ble undersøkelsene gjennomført som en del av SSBs Omnibusundersøkelse med utvalg på 2000 personer i alderen 16-79 år. Alle etterfølgende undersøkelser har hatt tilsvarende utvalg for å gi sammenliknbarhet. I 2006 ble Holdning til bistand gjennomført som en selvstendig undersøkelse og i 2010 var den en del av SSBs Reise- og ferieundersøkelse. I 2013 ble den på nytt gjennomført som en separat undersøkelse. Datainnsamlingen i årets undersøkelse foregikk i to faser. Respondentene ble først forsøkt intervjuet på telefon, og personene som ikke svarte på telefon ble tilbudt å svare på et internettskjema.

Undersøkelsen i 2013 hadde følgende temaer:

- Holdning til bistand i ulike deler av verden. I undersøkelsen skilles det mellom bistand til land i Asia, Afrika og Latin-Amerika, og bistand til land i Øst-Europa og det tidligere Sovjetunionen.
- Holdninger til bistandens størrelse. Utvalget er delt i to. Den ene halvparten bes om å vurdere bistandsbudsjettets størrelse mot et større budsjett (sosial- og trygdebudsjettet) og den andre halvdel skal vurdere det mot et mindre budsjett (miljøbudsjettet).
- Befolkningens vurdering av hvor gode resultater bistanden har. Det har både blitt spurt om en generell vurdering av bistanden og om resultatene av nødhjelpsaksjoner og langsiktig bistand. I tillegg har respondentene blitt spurt om langsiktig bistand eller nødhjelp bør prioriteres.
- En vurdering av hvilken type bistand som gir best resultater. Deltakerne i undersøkelsen har blitt spurt om hvilke organisasjoner de tror gir den mest effektive bistanden, om myndighetene skal stille betingelser til mottakerlandene og om disse landene bør ha det fulle ansvaret for bistandsprosjekter i eget land.
- Kjennskap til organisasjoner, bedrifter og statlige institusjoner som arbeider med bistand.
- Respondentens evaluering av Norads bistandsarbeid. Det har blitt kartlagt i hvilken grad respondentene tror at Norad forvalter bistandsmidlene effektivt og i hvor stor grad man opplever at Norad sløser med bistandspengene.
- Interesse for stoff om bistand i media, og om respondentene mener at massemedia gir et riktig bilde av situasjonen i utviklingsland.
- Kjennskap til land Norge har bistandssamarbeid med.
- Kunnskap om situasjonen i utviklingsland. Respondentene har fått fire kunnskapsspørsmål om utvikling og utviklingsland og blitt spurt om å angi det svaralternativet de tror er riktig.

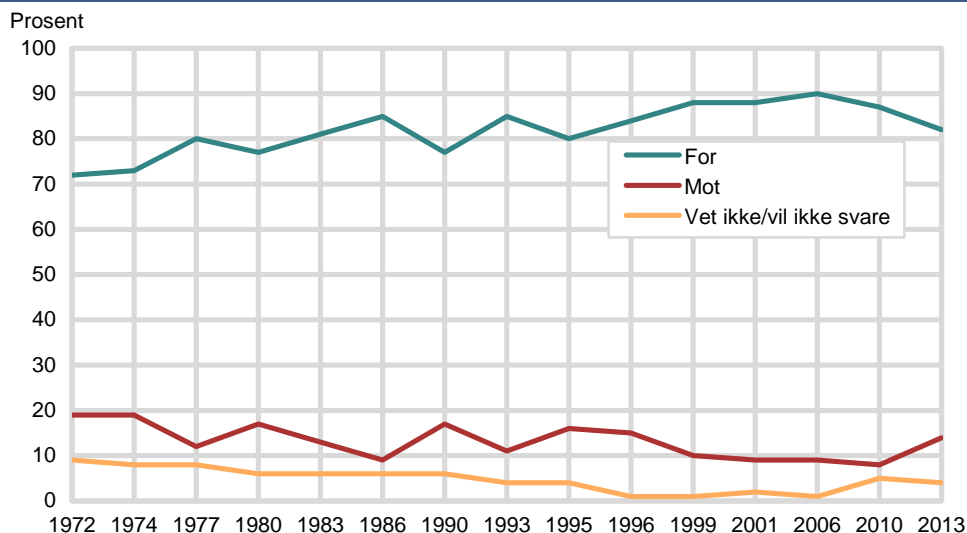
Generelt finner vi mange av de samme trendene som i tidligere undersøkelser, men noe mer skepsis til bistand. Andelen som er for bistand synker sammenliknet med 2010 og andelen som ønsker å minske bistandsbudsjettet øker. Yngre personer og personer med høyere utdanning er generelt mer positive til bistand enn eldre personer og personer med lav utdanning. Personer på venstresiden og i sentrum politisk er også i større grad for bistand enn personer på høyresiden.

¹ Statistisk sentralbyrå (1972)

2. Åtte av ti er for utviklingshjelp

Åtte av ti personer i utvalget (82 prosent) er for utviklingshjelp til Asia, Afrika og Latin-Amerika, mens i overkant av en av fire (14 prosent) er mot bistand til disse landene. Dette er i tråd med funn fra tidligere undersøkelser men støtten er svakt synkende. Oppslutningen til norsk utviklingshjelp har holdt seg stabil, og høy, fra den første undersøkelsen i 1972 og frem til i dag. I 1972 sa 72 prosent at de var for at «Norge gir hjelp til utviklingslandene», og etter det har mellom syv og ni av ti sagt at de støtter denne typen bistand i alle undersøkelser. Den største oppslutningen rundt bistand ble registrert i 2006 da ni av ti sa de var for utviklingshjelp til Asia, Afrika og Latin-Amerika. Andelen som er for bistand til disse landene har sunket i både 2010 og 2013.

Figur 2.1. Holdning til utviklingshjelp. 1972-2013. Prosent



Kilde: Statistisk sentralbyrå.

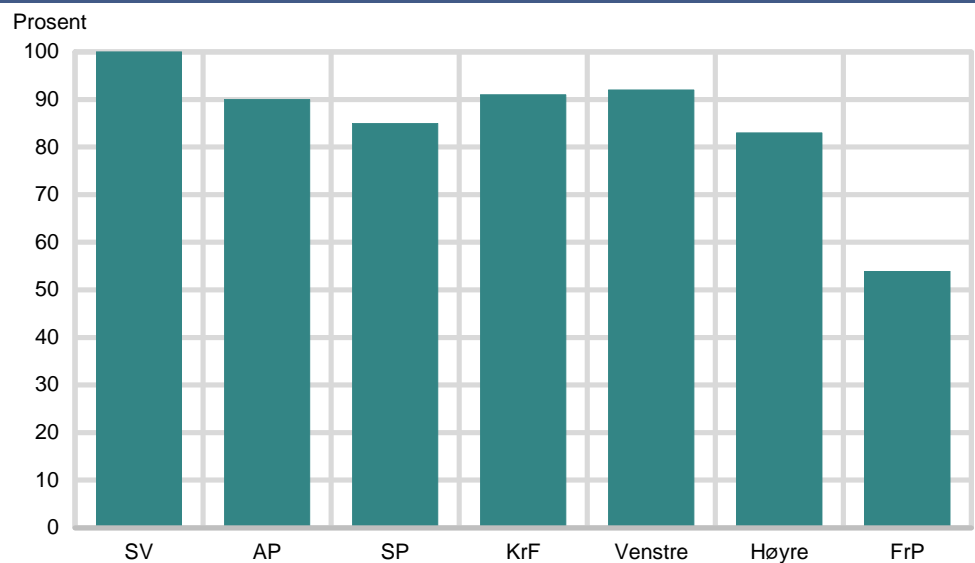
Det er noe mer positive holdninger til bistand blant kvinner enn menn, og støtten har falt med syv prosentpoeng blant menn siden 2006. Blant kvinner har den holdt seg stabil. Yngre personer er generelt mer positive til bistand enn gjennomsnittet. Blant personer mellom 16 og 24 år er nesten ni av ti (89 prosent) for utviklingshjelp, mens kun tre av fire (74 prosent) personer mellom 67 og 79 år støtter det. Dette mønsteret har vi også sett i tidligere undersøkelser, men forskjellen mellom aldersgruppene er større i 2013. For den yngste gruppen er støtten på omtrent samme nivå som i 2010, og mesteparten av nedgangen har kommet blant dem som er 45 år og eldre.

Ni av ti personer med høyere utdanning oppgir at de støtter utviklingshjelp, og det er i denne gruppen det er klart høyest oppslutning. Blant personer med grunnskole som høyeste fullførte utdanning er oppslutningen 16 prosentpoeng lavere (74 prosent), og blant personer med videregående utdanning er åtte av ti for. Vi ser uansett et fall i støtte blant alle utdanningsgrupper. Personer bosatt i større byer er mer positive enn personer bosatt på mindre steder, og det er også noe geografisk variasjon. I Trøndelag støtter nesten ni av ti (88 prosent) denne typen bistand og i Oslo og Akershus støttes den av nesten like stor andel (86 prosent). Til sammenlikning ligger støtten på 80 prosent eller lavere i alle andre landsdeler.

Fremskrittspartivelgerne er klart mest negativ til bistand. Litt over halvparten (54 prosent) av partiets velgere er for og to av fem (41 prosent) er mot utviklingshjelp til Asia, Afrika og Latin-Amerika. Velgermassen til de andre store partiene er det betydelig høyere støtte, men oppslutningen er noe lavere blant personer som støtter de borgerlige partier (Høyre, FrP, Venstre og KrF) enn blant personer som støtter partiene på venstresiden (Arbeiderpartiet, SV, SP og Rødt). For eksempel er

samtlig SV-velgere som er intervjuet for bistand. Personer med innvandringsbakgrunn er også noe mer positive enn resten av utvalget.

Figur 2.2. Støtte til bistand etter partipreferanse. Prosent



Kilde: Statistisk sentralbyrå.

Logistisk regresjon

Logistisk regresjon er et analyseverktøy som benyttes for å studere påvirkningen av flere uavhengige variabler (X) på en avhengig variabel (Y) med kun to verdier. I modellen under er den avhengige variabelen holdning til bistand til Asia, Afrika og Latin-Amerika, som har verdiene 1 (for) og 0 (mot).

I denne rapporten er kun oddsraten rapportert. Oddsraten er en verdi som uttrykker sjansen for at $Y=1$ delt på sjansen for at $Y=0$. Når oddsraten til en forklaringsvariabel er høyere enn 1,0 vil en økning i verdien på forklaringsvariabelen øke sjansen for at den avhengige variabelen har verdien 1. Dersom oddsraten er under 1,0 vil en økning av verdien på den forklaringsvariabelen senke sjansen for at den avhengige variabelen har verdien 1. For eksempel er oddsraten 2,74 for variabelen «Universitet/ høyskole vs. Grunnskoleutdanning» og det er derfor større sjanse for at en person med høyere utdanning er for bistand enn en person med kun grunnskoleutdanning (Berry & Sanders, 2000).

Husholdningsinntekt er ikke inkludert i regresjonene ettersom det mangler mange observasjoner og denne variabelen er sterkt korrelert med utdanning. Landsdel er også ekskludert fra modellene ettersom mange av de samme karakteristikkene fanges i variablene for bostedsstrøk. Personer som ikke har ønsket å oppgi et svar eller har svart «vet ikke» er også ekskludert fra regresjonsanalysene.

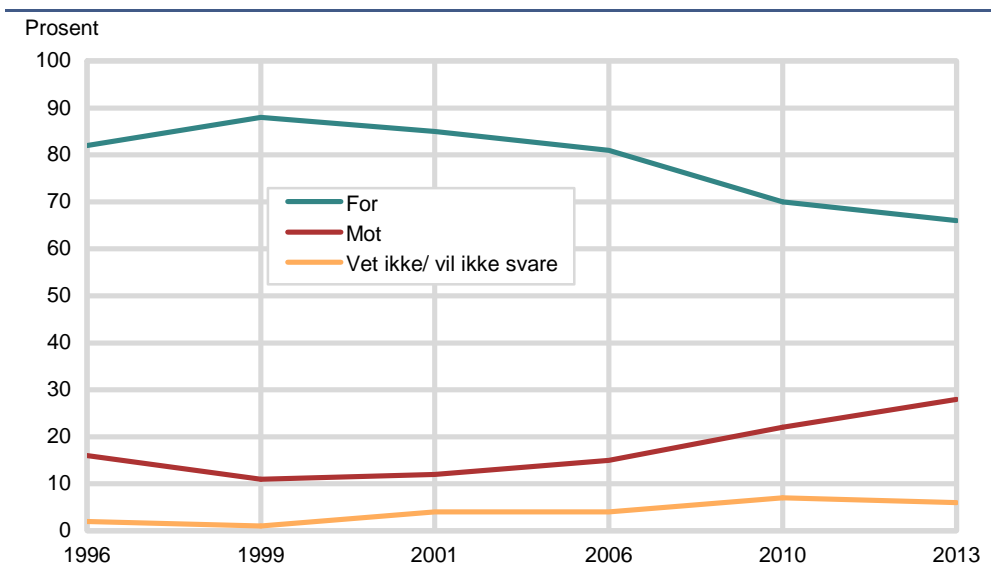
I tabell 2.1 er resultatene fra en logistisk regresjon som forklarer hvilke respondenter som er forventet å være for eller mot bistand rapportert. Oddsratene over 1,0 indikerer en positiv korrelasjon og oddsratene under 1,0 indikerer en negativ korrelasjon. Modellen viser at personer med høyere utdanning og personer mellom 16 og 44 år er mer positive enn resten av utvalget. Den viser også at støtte til Fremskrittspartiet korrelerer med motstand til bistand, og at særlig personer som støtter SV, Arbeiderpartiet og Rødt er positive. Personer som bor i store byer (over 100 000 innbyggere) er også mer positive enn personer som bor i mer grissgrendte strøk. Disse funnene er like som i 2009, bortsett fra at bostedsstrøk da ikke hadde en signifikant påvirkning.

Tabell 2.1. Logistisk regresjon. Holdning til norsk bistand til land i Asia, Afrika og Latin-Amerika. Signifikante funn står med fet skrift

	Oddsrate	95 % konfidensintervall	
Videregående vs. grunnskoleutdanning	1,273	0,836	1,937
Universitet/ høyskole vs. grunnskoleutdanning	2,758	1,617	4,706
Mann vs. kvinner	0,898	0,628	1,283
16 - 44 år vs. 67 - 79 år	2,362	1,398	3,993
45 - 66 år vs. 67 - 79 år	0,982	0,601	1,606
Venstre, Kristelig Folkeparti, Senterpartiet, Høyre vs. Fremskrittspartiet	4,020	2,462	6,565
Sosialistisk Venstreparti, Arbeiderpartiet og Rødt vs. Fremskrittspartiet	7,105	3,974	12,703
Ville ikke stemt, har ikke stemmerett, vet ikke vs. Fremskrittspartiet	3,226	1,869	5,271
Tettbygd med 20 000 - 99 999 vs. spredt- og tettbygd med 0 - 19 999 bosatte	1,361	0,779	2,377
Tettbygd med flere enn 100 000 bosatte vs. spredt- og tettbygd med 0 - 19 999 bosatte	1,916	1,259	2,916
Innvandrerbakgrunn vs. Ikke innvandrerbakgrunn	1,284	0,640	2,575

Kilde: Statistisk sentralbyrå.

Siden 1996 har man også spurt om oppslutningen rundt utviklingshjelp til Øst-Europa og det tidligere Sovjetunionen. Frem til 2001 var støtten til denne typen bistand på omtrent samme nivå som støtten til bistand til Asia, Afrika og Latin-Amerika, men i de siste undersøkelsene har den ligget lavere. I 2013 oppga to av tre (66 prosent) at de var for, og tre av ti (28 prosent) at de var mot, utviklingshjelp til land i Øst-Europa og det tidligere Sovjetunionen. Det har følgelig vært et fall på 22 prosentpoeng i støtten til denne typen bistand siden 1999. Til sammenlikningen har det vært et fall på 6 prosentpoeng i støtten til utviklingshjelp i andre deler av verden i den samme perioden.

Figur 2.3. Holdning til utviklingshjelp til land i Øst-Europa og det tidligere Sovjetunionen. 1996-2013. Prosent

Kilde: Statistisk sentralbyrå.

Variasjonen mellom befolkningsgrupper er ganske lik som på spørsmålet om bistand til Asia, Afrika og Latin-Amerika, men støtten er gjennomgående lavere: Kvinner mer positive enn menn; yngre respondenter mer positive enn eldre respondenter; personer med høy utdanning mer positive enn personer med lav utdanning og personer bosatt i store byer mer positive enn personer bosatt i grissgrendte strøk. Igjen er Fremskrittspartivelgerne den velgergruppen som uttrykker klart mest motstand. I denne gruppen er det ti prosentpoeng flere respondenter mot bistand enn for. Blant de andre partiene er det større variasjon enn i synet på bistand til land i sør. Støtten varierer fra rundt 90 prosent blant SV- og Venstre-velgerne til 60 prosent blant Høyre-velgerne. Dette gjør at støtten til bistand er omtrent 15 prosentpoeng høyere blant velgere som vil stemme rød-grønt

sammenliknet med velgere som vil stemme borgerlig. Støtten er omtrent ti prosentpoeng lavere på Vestlandet og i Nord-Norge enn i resten av landet.

Tabell 2.2. Ulike befolkningsgruppers holdning til norsk bistand i Asia, Afrika og Latin-Amerika. Prosent

	For	Mot	Vet ikke	Nekter	Antall
Alle	82	14	4	0	1 166
Kjønn					
Mann	80	16	3	0	603
Kvinne	84	13	4	0	563
Aldersgruppe					
16–24 år	89	7	5	0	175
25–44 år	87	10	3	0	375
45–66 år	78	19	3	0	464
67–79 år	74	21	5	0	152
Utdanningsnivå					
Grunnskole	74	20	5	0	238
Videregående	80	18	3	0	488
Universitet/høyskole	90	7	3	0	394
Uoppgitt	80	11	9	0	46
Husholdningsinntekt					
under 200 000 kr	87	11	2	0	62
200 000–399 999	78	19	3	0	155
400 000–599 999	77	17	6	0	247
600 000–799 999	84	15	1	0	182
800 000 kr eller mer	87	12	1	0	383
Vet ikke/ vil ikke oppgi	79	12	9	0	137
Partipreferanse					
Sosialistisk Venstreparti	100	0	0	0	30
Arbeiderpartiet	90	8	1	0	286
Venstre	92	3	3	2	66
Kristelig Folkeparti	91	9	0	0	44
Senterpartiet	85	15	0	0	34
Høyre	83	15	2	0	319
Fremskrittspartiet	54	41	5	0	99
Andre partier	80	20	0	0	30
Ville ikke stemt/vil ikke oppgi	77	14	9	0	258
Bostedsstrøk					
Spredtbygd	75	19	6	0	239
Under 2 000 bosatte	78	17	6	0	89
Tettbygd med 2000–19 999 bosatte	80	17	3	0	264
Tettbygd med 20 000–99 999 bosatte	83	14	3	0	143
Tettbygd med flere enn 100 000 bosatte	88	9	2	0	413
Landsdel					
Akershus og Oslo	86	12	2	0	297
Hedmark og Oppland	78	21	1	0	86
Østlandet ellers	80	15	5	0	211
Agder og Rogaland	84	13	3	0	165
Vestlandet	78	16	6	0	190
Trøndelag	88	9	3	0	104
Nord-Norge	77	19	4	0	113
Innvandrerbakgrunn					
Ikke innvandrerbakgrunn	82	15	3	0	1 037
Innvandrerbakgrunn	87	9	5	0	126

Kilde: Statistisk sentralbyrå.

Tabell 2.3. Ulike befolkningsgruppers holdning til bistand til land i Øst-Europa og det tidligere Sovjetunionen. Prosent

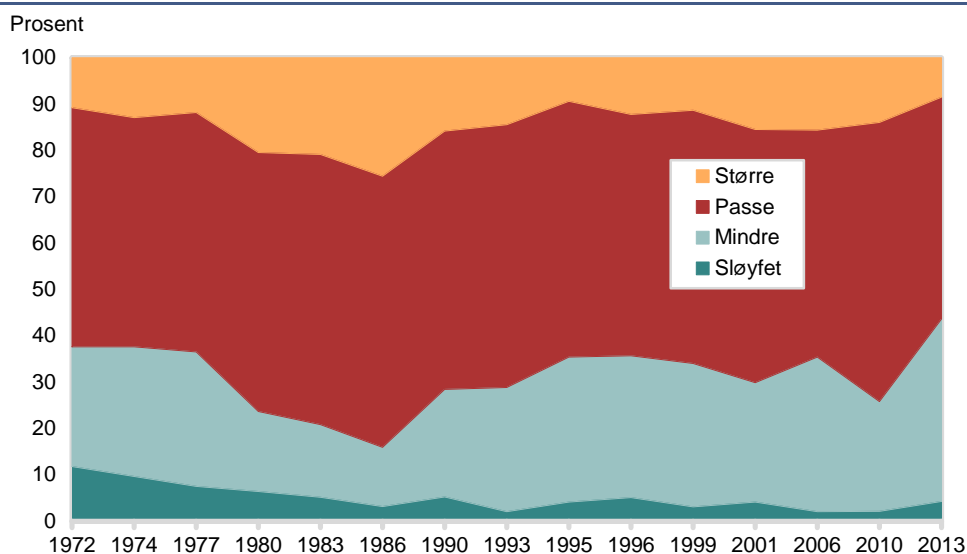
	For	Mot	Vet ikke	Nekter	Antall
Alle	66	28	6	0	1 166
Kjønn					
Mann	64	31	5	0	603
Kvinne	68	25	8	0	563
Aldersgruppe					
16–24 år	74	19	6	0	175
25–44 år	74	19	7	0	375
45–66 år	60	34	5	0	464
67–79 år	55	39	6	0	152
Utdanningsnivå					
Grunnskole	52	38	10	0	238
Videregående	60	36	4	0	488
Universitet/høyskole	82	13	5	0	394
Uoppgitt	65	22	13	0	46
Husholdningsinntekt					
under 200 000 kr	79	15	6	0	62
200 000–399 999	58	37	5	0	155
400 000–599 999	63	31	6	0	247
600 000–799 999	67	28	5	0	182
800 000 kr eller mer	69	25	5	0	383
Vet ikke/ vil ikke oppgi	62	25	12	0	137
Partipreferanse					
Sosialistisk Venstreparti	90	10	0	0	30
Arbeiderpartiet	77	20	3	0	286
Venstre	91	5	3	2	66
Kristelig Folkeparti	80	18	2	0	44
Senterpartiet	68	26	6	0	34
Høyre	60	35	5	0	319
Frmskrittspartiet	41	53	5	0	99
Andre partier	57	37	7	0	30
Ville ikke stemt/vil ikke oppgi	59	27	14	0	258
Bostedsstrøk					
Spredtbygd	59	32	9	0	239
Under 2 000 bosatte	52	40	8	0	89
Tettbygd med 2000–19 999 bosatte ..	64	31	4	0	264
Tettbygd med 20 000–99 999 bosatte	66	27	7	0	143
Tettbygd med flere enn 100 000 bosatte	73	22	5	0	413
Landsdel					
Akershus og Oslo	70	25	5	0	297
Hedmark og Oppland	69	29	2	0	86
Østlandet ellers	66	28	6	0	211
Agder og Rogaland	68	28	4	0	165
Vestlandet	58	30	11	1	190
Trøndelag	69	24	7	0	104
Nord-Norge	58	35	6	0	113
Innvandrerbakgrunn					
Ikke innvandrerbakgrunn	66	28	6	0	1 030
Innvandrerbakgrunn	66	28	6	1	133

Kilde: Statistisk sentralbyrå.

3. Andelen som mener bistandsbudsjettet er for stort øker

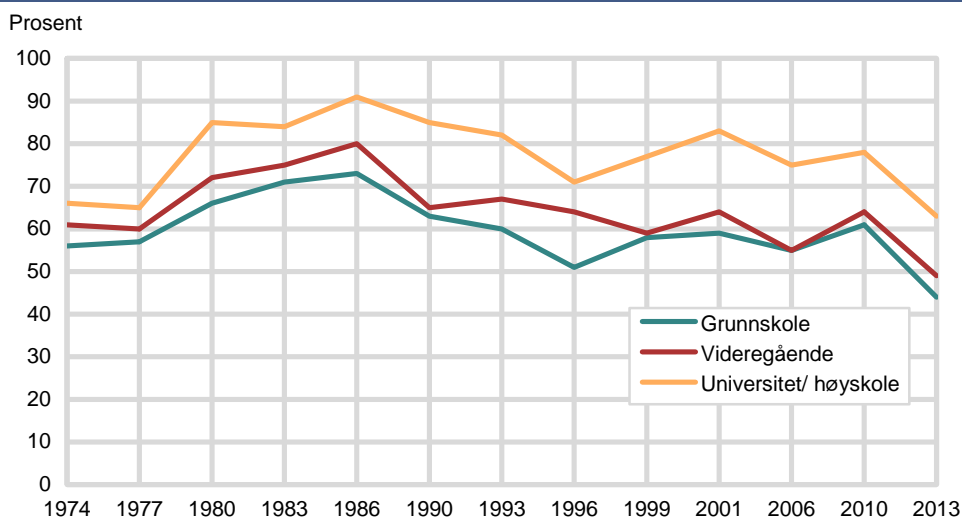
I 2013 var Norges bistandsbudsjett på rundt 30 milliarder kroner, og respondentene i undersøkelsen ble spurt om de mente dette er passe eller om budsjettet bør økes, minskes eller om bistanden burde sløyfes helt. Helt siden undersøkelsens oppstart har rundt halvparten av respondentene ment at budsjettet er passe, men i 2013 falt denne andelen noe (til 45 prosent). Dette er den laveste oppslutningen rundt bistandens størrelse på undersøkelsestidspunktet siden undersøkelsens oppstart. Om lag en av ti (8 prosent) svarte at de ønsket å øke bistandsbudsjettet, også dét er den laveste andelen noen sinne. Nesten fire av ti (37 prosent) ønsket å minske budsjettet, mens fire prosent ønsket å sløyfe bistanden helt. Støtten har altså ikke vært større for å minske eller sløyfe statens utbetalinger til bistand siden SSB begynte sine målinger i 1972.

Figur 3.1. Holdning til størrelsen på Norges budsjett til utviklingshjelp/bistand blant respondenter som uttrykker en mening. 1972-2013. Prosent



Kilde: Statistisk sentralbyrå.

Figur 3.2. Andel som mener at bistandsbudsjettet burde økes eller er passe stort fordelt på høyeste fullførte utdanning, 1974 – 2013



Kilde: Statistisk sentralbyrå.

Personer med høy utdanning ønsker å gi mer bistand enn personer med lav utdanning. Blant respondentene med universitets- eller høyskoleutdanning mener litt mer enn seks av ti (63 prosent) at budsjettet er passe stort eller burde økes,

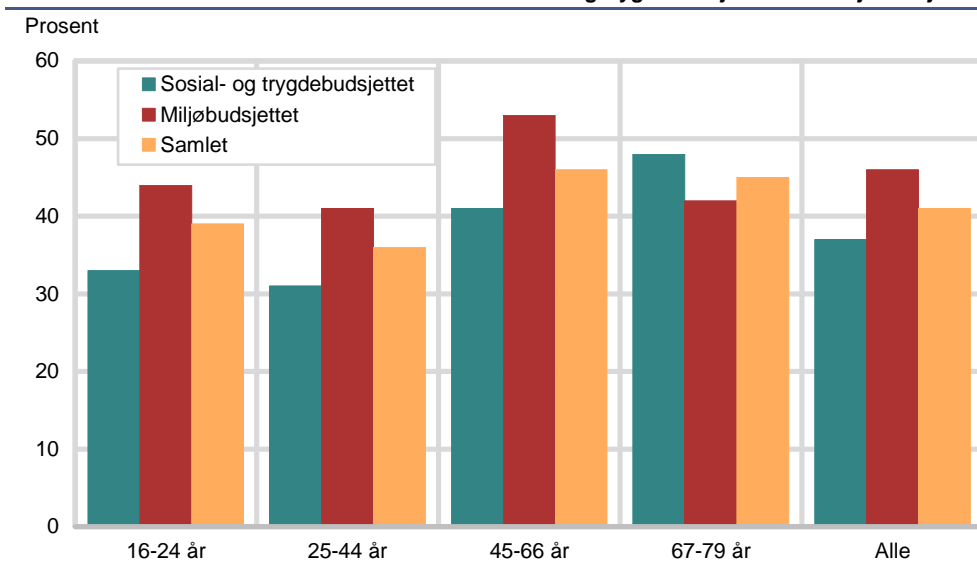
mens litt mer enn fire av ti (44 prosent) personer med grunnskoleutdanning mener det samme. Denne forskjellen er i tråd med tidligere resultater, men det har vært en betydelig reduksjon i andelen som mener bistandsbudsjettene er passe eller burde økes i alle utdanningsgrupper (se figur 3.2).

Det er overvekt av menn og personer over 45 år blant dem som ønsker å sløyfe eller redusere bistandsbudsjettet. Over halvparten av velgerne til de borgerlige partiene ønsker en reduksjon eller eliminering av budsjettposten. Denne holdningen er særlig fremtredende blant FrP-velgerne, der nesten en femtedel (17 prosent) ønsker å sløyfe budsjettposten helt. Til sammenlikning ønsker en av fire rød-grønne velgere reduksjon eller fjerning av bistandsbudsjettet.

Spørsmålet om holdning til bistandsbudsjettet ble stilt på to måter. For halvparten av bruttoutvalget ble utbetalingene til bistand sammenliknet med sosial- og bistandsbudsjettet og for den andre halvparten ble det sammenliknet med miljøbudsjettet. Mens bistandsbudsjettet er på omtrent 30 milliarder kroner er sosial- og trygdebudsjettet på ca. 350 milliarder kroner og miljøbudsjettet på ca. 5 milliarder kroner. Det var flere som ønsket å redusere bistandsbudsjettet når det ble sammenliknet med det relativt lille miljøbudsjettet enn det relativt store sosial- og trygdebudsjettet.

I figur 3.3 kan man se at den eldste aldersgruppen avviker fra den generelle trenden. I de yngre aldersgruppene er det betydelig flere som ønsker å redusere bistanden når den blir sammenliknet med miljøbudsjettet, men blant personer over 66 år ønsker flest reduksjon når man sammenlikner med sosial- og trygdebudsjettet. Dette er i tråd med tidligere funn².

Figur 3.3. Andel av ulike aldersgrupper som ønsker å redusere eller sløyfe bistandsbudsjettet etter om det er sammenliknet med sosial- og trygdebudsjettet eller miljøbudsjettet



Kilde: Statistisk sentralbyrå.

I en logistisk regresjon blir de forskjellige forklaringsvariablene kontrollert mot hverandre. I modellen under har personene som ønsker å minske eller sløyfe størrelsen på bistandsbudsjettet fått verdien 1 på den avhengige variabelen og personene som mener at størrelsen på budsjettet er passe eller at det burde økes har fått verdien 0. En oddsratio over 1,0 betyr derfor at man er kritisk til bistandsstørrelsen, og en oddsratio under 1,0 at man er positiv. I modellen finner vi at kun utdanning og politisk ståsted har en signifikant påvirkning. Det er betydelig færre personer uten høyere utdanning og betydelig flere som støtter FrP som ønsker å minske eller sløyfe bistanden. Personer som støtter partier på venstresiden er aller mest positive til å opprettholde eller øke bistandsnivået.

² Roll-Hansen, Nadim og Lagerstrøm, 2007 og Wilhelmssen, 2010

Tabell 3.1. Logistisk regresjon. Holdning til om norsk bistand bør sløyfes eller minskes. Signifikante funn står med fet skrift

	Oddsrate	95 % konfidensintervall	
Videregående vs. grunnskoleutdanning	0,976	0,695	1,372
Universitet/ høyskole vs. grunnskoleutdanning	0,554	0,383	0,800
Mann vs. kvinner	1,063	0,819	1,380
16 - 44 år vs. 67 - 79 år	0,864	0,575	1,297
45 - 66 år vs. 67 - 79 år	1,217	0,809	1,829
Venstre, Kristelig Folkeparti, Senterpartiet, Høyre vs. Fremskrittspartiet	0,393	0,246	0,626
Sosialistisk Venstreparti, Arbeiderpartiet og Rødt vs. Fremskrittspartiet	0,133	0,080	0,220
Ville ikke stemt, har ikke stemmerett, vet ikke vs. Fremskrittspartiet	0,420	0,252	0,700
Tettbygd med 20 000 - 99 999 vs. spredt- og tettbygd med 0 - 19 999 bosatte	0,797	0,527	1,204
Tettbygd med flere enn 100 000 bosatte vs. spredt- og tettbygd med 0 - 19 999 bosatte	0,829	0,621	1,107
Innvandrerbakgrunn vs. Ikke innvandrerbakgrunn	0,925	0,581	1,473

Kilde: Statistisk sentralbyrå.

Tabell 3.2. Ulike befolkningsgruppers vurdering av størrelsen på bistandsbudsjettet. Prosent

	Større	Er passe	Mindre	Sløyfes	Vet ikke	Nekter	Antall
Alle	8	45	37	4	5	0	1 166
Kjønn							
Mann	8	43	39	5	4	0	603
Kvinne	8	47	35	3	7	0	563
Aldersgruppe							
16–24 år	10	46	37	2	6	0	175
25–44 år	12	44	33	3	8	1	375
45–66 år	5	46	41	5	4	0	464
67–79 år	6	45	38	7	5	0	152
Utdanningsnivå							
Grunnskole	6	38	44	6	5	0	238
Videregående	7	42	42	6	3	0	488
Universitet/høyskole	10	53	28	2	7	0	394
Uoppgitt	11	43	30	0	15	0	46
Husholdningsinntekt							
under 200 000 kr	13	48	29	2	8	0	62
200 000–399 999	9	41	43	4	3	0	155
400 000–599 999	5	42	43	4	6	0	247
600 000–799 999	6	47	35	6	5	0	182
800 000 kr eller mer	10	50	33	4	3	0	383
Vet ikke/ vil ikke oppgi	4	38	37	5	15	1	137
Partipreferanse							
Sosialistisk Venstreparti	20	67	7	0	7	0	30
Arbeiderpartiet	10	62	22	2	4	0	286
Venstre	14	58	26	2	2	0	66
Kristelig Folkeparti	30	55	11	2	2	0	44
Senterpartiet	3	50	41	3	3	0	34
Høyre	4	38	52	4	2	0	319
Fremskrittspartiet	3	20	59	17	1	0	99
Andre partier	20	40	30	7	3	0	30
Ville ikke stemt/vil ikke oppgi	5	37	39	4	15	0	258
Bostedsstrøk							
Spredtbygd	8	44	37	6	5	0	239
Under 2 000 bosatte	2	43	44	7	4	0	89
Tettbygd med 2000–19 999 bosatte	5	44	41	5	4	0	264
Tettbygd med 20 000–99 999 bosatte	8	47	38	1	5	1	143
Tettbygd med flere enn 100 000 bosatte	10	46	33	4	6	0	413
Landsdel							
Akershus og Oslo	9	46	32	6	7	0	297
Hedmark og Oppland	5	52	36	7	0	0	86
Østlandet ellers	7	42	43	3	4	0	211
Agder og Rogaland	6	45	37	2	9	0	165
Vestlandet	10	39	43	3	5	1	190
Trøndelag	11	53	29	3	5	0	104
Nord-Norge	5	45	38	8	4	0	113
Innvandrerbakgrunn							
Ikke innvandrerbakgrunn	7	45	38	5	5	0	1 037
Innvandrerbakgrunn	11	44	31	2	10	1	126

Kilde: Statistisk sentralbyrå.

Tabell 3.3. Ulike befolkningsgruppers vurdering av størrelsen på bistandsbudsjettet vurdert mot miljøbudsjettet. Prosent

	Større	Er passe	Mindre	Sløyfes	Vet ikke	Nekter	Antall
Alle	7	43	42	4	5	0	575
Kjønn							
Mann	8	40	41	6	6	0	287
Kvinne	5	45	43	2	4	0	288
Aldersgruppe							
16–24 år	7	44	43	1	4	0	90
25–44 år	11	42	38	3	6	1	192
45–66 år	2	42	48	5	3	0	212
67–79 år	7	44	35	7	6	0	81
Utdanningsnivå							
Grunnskole	6	39	46	5	4	1	238
Videregående	4	41	46	5	4	0	488
Universitet/høyskole	10	47	35	2	5	0	394
Uoppgitt	5	42	32	0	21	0	46
Husholdningsinntekt							
under 200 000 kr	3	53	38	3	3	0	32
200 000–399 999	10	46	39	2	2	0	87
400 000–599 999	5	35	50	5	5	0	115
600 000–799 999	5	45	38	6	6	0	82
800 000 kr eller mer	8	45	43	2	2	0	183
Vet ikke/ vil ikke oppgi	5	37	38	5	13	1	76
Partipreferanse							
Sosialistisk Venstreparti	:	:	:	:	:	:	17
Arbeiderpartiet	7	63	25	1	3	0	134
Venstre	4	59	37	0	0	0	27
Kristelig Folkeparti	33	56	7	4	0	0	27
Senterpartiet	:	:	:	:	:	:	13
Høyre	4	32	60	3	2	0	164
Frmskrittspartiet	2	14	62	19	2	0	42
Andre partier	:	:	:	:	:	:	18
Ville ikke stemt/vil ikke oppgi	4	34	43	4	15	1	133
Bostedsstrøk							
Spredtbygd	10	38	38	7	6	0	130
Under 2 000 bosatte	3	50	39	3	6	0	36
Tettbygd med 2000–19 999 bosatte	4	40	47	5	5	0	128
Tettbygd med 20 000–99 999 bosatte	3	47	43	1	6	0	72
Tettbygd med flere enn 100 000 bosatte	8	44	42	2	3	0	202
Landsdel							
Akershus og Oslo	7	43	39	5	5	0	150
Hedmark og Oppland	2	50	43	5	0	0	42
Østlandet ellers	6	41	47	3	4	0	103
Agder og Rogaland	3	45	43	4	5	0	76
Vestlandet	9	37	46	1	6	1	100
Trøndelag	16	43	35	0	6	0	49
Nord-Norge	4	45	36	9	5	0	55
Innvandrerbakgrunn							
Ikke innvandrerbakgrunn	6	42	43	4	4	0	515
Innvandrerbakgrunn	8	49	31	2	9	2	59

Kilde: Statistisk sentralbyrå.

Tabell 3.4. Ulike befolkningsgruppers vurdering av størrelsen på bistandsbudsjettet vurdert mot sosial- og trygdebudsjettet. Prosent

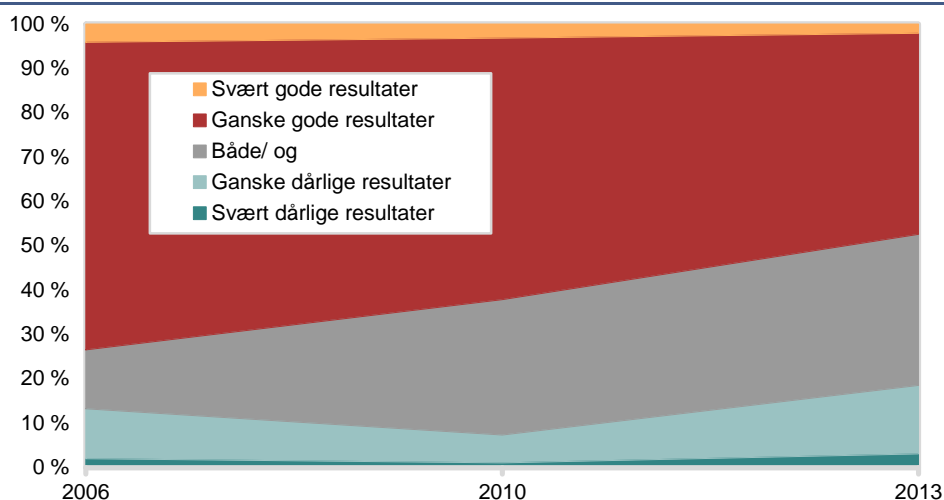
	Større	Er passe	Mindre	Sløyfes	Vet ikke	Nekter	Antall
Alle	9	48	32	5	6	0	591
Kjønn							
Mann	8	46	38	5	3	0	316
Kvinne	10	49	26	4	10	0	275
Aldersgruppe							
16–24 år	13	47	31	2	7	0	85
25–44 år	12	47	27	4	9	1	183
45–66 år	7	49	35	6	4	0	252
67–79 år	4	45	41	7	3	0	71
Utdanningsnivå							
Grunnskole	5	38	42	8	6	0	238
Videregående	8	44	38	6	3	0	488
Universitet/høyskole	10	58	21	2	8	0	394
Uoppgitt	15	44	30	0	11	0	46
Husholdningsinntekt							
under 200 000 kr	23	43	20	0	13	0	30
200 000–399 999	7	35	59	6	3	0	68
400 000–599 999	5	48	37	4	6	0	132
600 000–799 999	7	49	33	6	5	0	100
800 000 kr eller mer	13	54	25	6	3	1	200
Vet ikke/ vil ikke oppgi	3	39	36	5	16	0	61
Partipreferanse							
Sosialistisk Venstreparti	:	:	:	:	:	:	13
Arbeiderpartiet	13	61	19	3	5	0	152
Venstre	21	56	18	3	3	0	39
Kristelig Folkeparti	:	:	:	:	:	:	17
Senterpartiet	:	:	:	:	:	:	21
Høyre	4	45	43	5	3	1	155
Fremskrittspartiet	4	25	56	16	0	0	57
Andre partier	:	:	:	:	:	:	12
Ville ikke stemt/vil ikke oppgi	6	41	34	4	14	0	125
Bostedsstrøk							
Spredtbygd	5	51	35	5	4	0	109
Under 2 000 bosatte	2	38	47	9	4	0	53
Tettbygd med 2000–19 999 bosatte	7	49	36	5	4	0	136
Tettbygd med 20 000–99 999 bosatte	13	46	34	1	4	1	71
Tettbygd med flere enn 100 000 bosatte	12	48	25	5	9	0	211
Landsdel							
Akershus og Oslo	11	49	25	7	8	0	147
Hedmark og Oppland	7	55	30	9	0	0	44
Østlandet ellers	8	44	40	3	5	1	108
Agder og Rogaland	9	46	31	1	12	0	89
Vestlandet	11	41	39	4	4	1	90
Trøndelag	5	62	24	5	4	0	55
Nord-Norge	7	45	40	7	2	0	58
Innvandrerbakgrunn							
Ikke innvandrerbakgrunn	8	48	33	5	5	0	522
Innvandrerbakgrunn	13	40	31	3	12	0	67

Kilde: Statistisk sentralbyrå.

4. En av to tror norsk bistand gir gode resultater

Litt under halvparten av respondentene (46 prosent) tror at norsk bistand gir gode resultater. Dette er en klar nedgang fra undersøkelsene i 2010 og 2006, da henholdsvis seks og syv av ti mente det samme (jf. figur 4.1). I tillegg til det generelle spørsmålet om effekten av bistand ble respondentene spurt om hvordan de vurderte Norges nødhjelpsaksjoner og den langsiktige bistanden Norge gir. Nesten halve utvalget (46 prosent) tror at norske nødhjelpsaksjoner gir gode resultater, mens en av tre (34 prosent) tror det samme om den langsiktige bistanden. Også dette er betydelige lavere enn i de to foregående målingene. Knappt en av fire (27 prosent) sier at nødhjelp bør prioriteres, mens tre av ti mener man skal prioritere langsiktig bistand. Dette er en liten vridning mot viktigheten av nødhjelp sammenliknet med resultatene i tidligere undersøkelser.

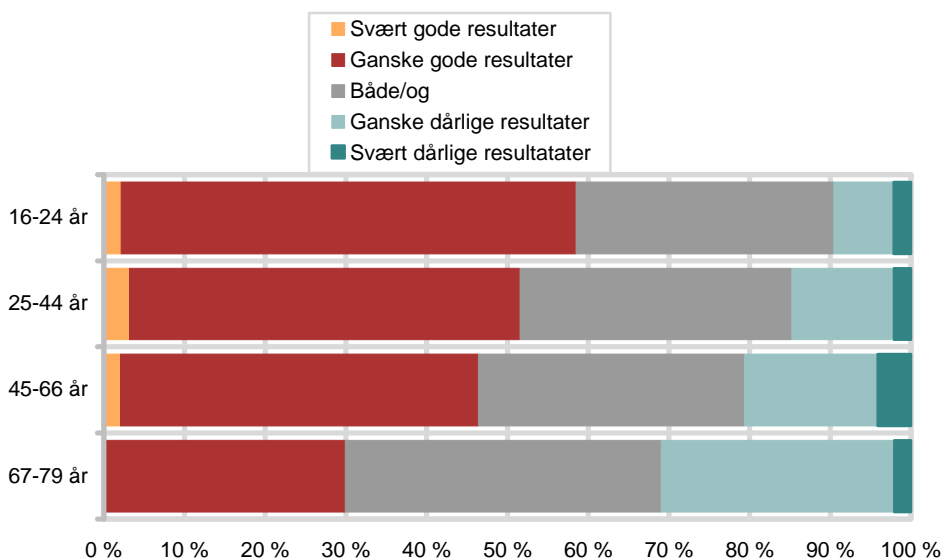
Figur 4.1. Utvikling i vurdering av bistanden. Figuren inkluderer kun IO som avgir et svar



Kilde: Statistisk sentralbyrå.

I figur 4.2 ser man at de eldre aldersgruppene er mest negative til resultatene av bistandsarbeidet. Kun tre av ti personer mellom 67 og 79 år tror bistanden gir gode eller svært gode resultater. Til sammenlikning er over halvparten av respondentene under 45 år positive til resultatene av utviklingshjelp.

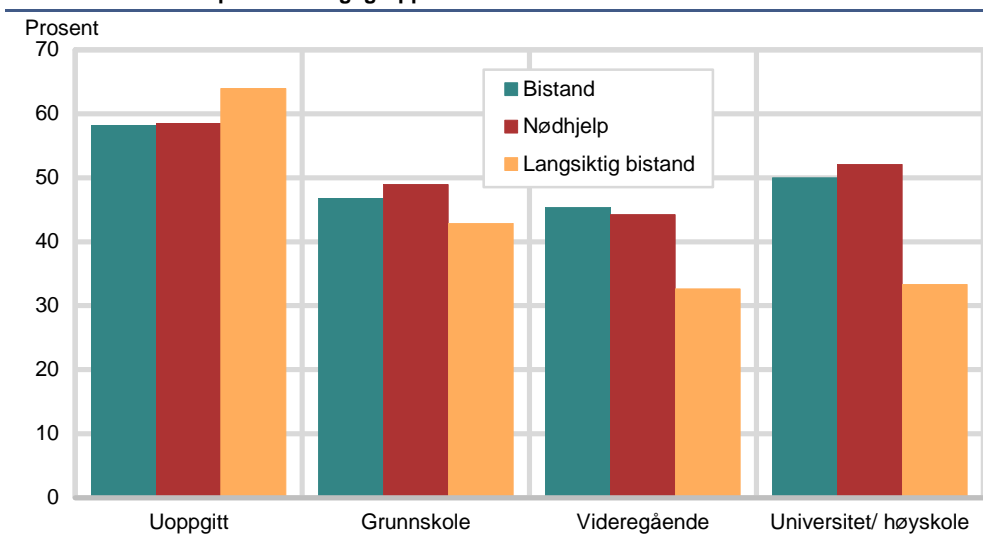
Figur 4.2. Vurdering av norsk bistand i ulike aldersgrupper



Kilde: Statistisk sentralbyrå.

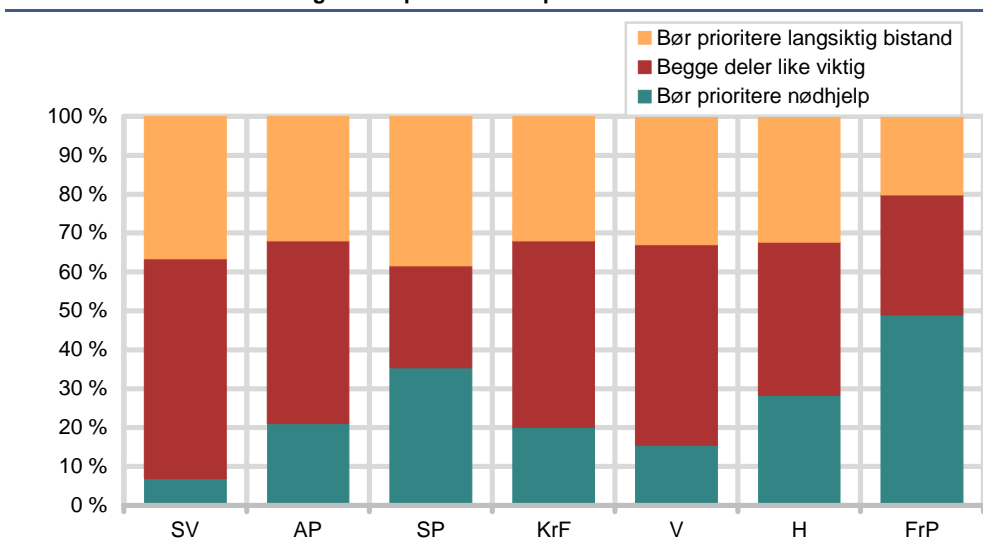
Halvparten av kvinnene, men bare fire av ti menn tror at resultatene av bistanden er gode. Personer med høyere utdanning er mest positive når de blir spurt om en generell vurdering av bistanden og nødhjelpsaksjoner, men mest negative til den langsiktige bistanden. Videre er personer på den politiske venstresiden noe mer positive til kvaliteten på bistanden enn personer på høyresiden. Ikke overraskende er personer som er for bistand betydelig mer positive til resultatene enn personer som er mot bistand. Personer som kjenner til land Norge har bistandssamarbeid med (se kapittel 10) er også noe mer positive til effekten av bistand.

Figur 4.3. Andel av respondentene som uttrykker en mening som mener at bistand, nødhjelpsaksjoner og langsiktig bistand gir ganske eller svært gode resultater, fordelt på utdanningsgrupper



Kilde: Statistisk sentralbyrå.

Figur 4.4. Andel som mener at man bør prioritere nødhjelp, langsiktig bistand eller at begge deler er like viktig fordelt på de største partiene. Prosent



Kilde: Statistisk sentralbyrå.

Vi spurte også respondentene om de mente at nødhjelp eller langsiktig bistand bør prioriteres eller om begge deler er like viktig. Det er høyest andel kvinner, unge respondenter og personer med høyere utdanning som ønsker å prioritere langsiktig bistand på bekostning av nødhjelp. Som man ser i figur 4.4 er det større oppslutning rundt å prioritere nødhjelp på høyresiden enn på venstresiden og i sentrum (med unntak av Senterpartivelgerne). Dette er særlig tydelig blant FrP-velgere der omtrent halvparten av respondentene ønsker å prioritere nødhjelp. Det er også en noe større andel av personene med innvandrerbakgrunn som vil prioritere nødhjelp. Blant respondenter som er mot bistand ønsker et flertall å prioritere nødhjelp.

I den logistiske regresjonen rapportert i tabell 4.1 har ikke utdanning noen signifikant påvirkning på vurderingen av bistandsresultater³. Man finner derimot at kvinner er mer positive enn menn og at eldre personer er mer positive enn yngre personer. Vi finner også at FrP-velgere er mer kritiske enn personer som støtter de andre partiene på Stortinget, men at de ikke avviker signifikant fra personer som ikke vil eller kan stemme. I 2009 gjorde man lignende funn, men da hadde ikke alder noen signifikant påvirkning.

Tabell 4.1. Logistisk regresjon. Holdning til om norsk bistand gir ganske eller svært gode resultater. Signifikante funn står med fet skrift

	Oddsrate	95 % konfidensintervall	
Videregående vs. grunnskoleutdanning	0,838	0,598	1,173
Universitet/ høyskole vs. grunnskoleutdanning	0,839	0,588	1,198
Mann vs. kvinner	0,636	0,495	0,817
16 - 44 år vs. 67 - 79 år	2,785	1,840	4,217
45 - 66 år vs. 67 - 79 år	1,846	1,217	2,799
Venstre, Kristelig Folkeparti, Senterpartiet, Høyre vs. Fremskrittspartiet	2,188	1,373	3,485
Sosialistisk Venstreparti, Arbeiderpartiet og Rødt vs. Fremskrittspartiet	3,528	2,170	5,737
Ville ikke stemt, har ikke stemmerett, vet ikke vs. Fremskrittspartiet	1,417	0,851	2,359
Tettbygd med 20 000 - 99 999 vs. spredt- og tettbygd med 0 - 19 999 bosatte	0,931	0,628	1,380
Tettbygd med flere enn 100 000 bosatte vs. spredt- og tettbygd med 0 - 19 999 bosatte	1,021	0,774	1,347
Innvandrerbakgrunn vs. Ikke innvandrerbakgrunn	0,775	0,500	1,201

Kilde: Statistisk sentralbyrå.

³ I modellen fikk personer som uttrykte at bistand gir gode eller svært gode resultater verdien 1 på avhengig variabel og personer som var mer kritiske til resultatene fikk verdien 0.

Tabell 4.2. Ulike befolkningsgruppers vurdering av resultatene av norsk bistand. Prosent

	Svært gode	Ganske gode	Både/ og dårlige	Ganske dårlige	Svært dårlige	Vet ikke	Nekter	Antall
Alle	2	44	33	15	3	4	0	1 166
Kjønn								
Mann	2	38	34	18	4	3	0	603
Kvinne	2	49	31	12	1	5	0	563
Aldersgruppe								
16–24 år	2	53	30	7	2	6	0	175
25–44 år	3	46	32	12	2	4	0	375
45–66 år	2	43	32	16	4	3	0	464
67–79 år	0	29	38	28	2	4	0	152
Utdanningsnivå								
Grunnskole	3	41	36	11	3	6	0	238
Videregående	2	42	32	18	3	3	0	488
Universitet/høyskole	2	47	31	16	2	3	0	394
Uoppgitt	7	43	28	4	4	13	0	46
Husholdningsinntekt								
under 200 000 kr	2	40	37	15	3	3	0	62
200 000–399 999	3	36	41	15	1	4	0	155
400 000–599 999	1	42	32	20	2	2	0	247
600 000–799 999	2	49	33	11	2	3	0	182
800 000 kr eller mer	1	50	27	16	4	2	0	383
Vet ikke/ vil ikke oppgi	4	30	36	11	3	15	1	137
Partipreferanse								
Sosialistisk Venstreparti	0	63	27	7	0	3	0	30
Arbeiderpartiet	3	55	32	7	1	3	0	286
Venstre	0	48	29	17	5	2	0	66
Kristelig Folkeparti	2	61	30	7	2	0	0	44
Senterpartiet	0	53	24	21	0	3	0	34
Høyre	1	43	33	19	3	1	0	319
Fremskrittspartiet	1	26	28	34	9	1	0	99
Andre partier	7	33	23	23	3	10	0	30
Ville ikke stemt/vil ikke oppgi	3	33	39	12	3	10	0	258
Bostedsstrøk								
Spredtbygd	1	44	33	15	2	4	0	239
Under 2 000 bosatte	0	43	37	11	4	4	0	89
Tettbygd med 2000–19 999 bosatte	2	44	33	13	4	5	0	264
Tettbygd med 20 000–99 999 bosatte	3	41	31	22	2	1	0	143
Tettbygd med flere enn 100 000 bosatte	3	45	31	16	2	3	0	413
Landsdel								
Akershus og Oslo	2	41	34	15	4	3	0	297
Hedmark og Oppland	1	47	28	14	5	6	0	86
Østlandet ellers	4	41	30	19	2	4	0	211
Agder og Rogaland	2	36	38	18	1	5	0	165
Vestlandet	1	46	32	16	1	4	1	190
Trøndelag	1	56	30	9	3	2	0	104
Nord-Norge	1	47	32	10	5	5	0	113
Innvandrerbakgrunn								
Ikke innvandrerbakgrunn	1	44	32	16	3	3	0	1 037
Innvandrerbakgrunn	6	37	37	10	2	8	1	126

Kilde: Statistisk sentralbyrå.

Tabell 4.3. Ulike befolkningsgruppers holdning til om nødhjelp eller langsiktig bistand bør prioriteres. Prosent

	Bør prioritere nødhjelp	Begge deler er like viktige	Bør prioritere langsiktig bistand	Vet ikke	Nekter	Antall
Alle	27	40	30	2	0	1 166
Kjønn						
Mann	28	38	32	2	0	603
Kvinne	26	43	29	2	0	563
Aldersgruppe						
16–24 år	26	34	38	2	0	175
25–44 år	23	45	31	1	0	375
45–66 år	28	41	29	2	0	464
67–79 år	38	36	24	3	0	152
Utdanningsnivå						
Grunnskole	34	30	32	3	1	238
Videregående	31	36	32	1	0	488
Universitet/høyskole	20	53	27	1	0	394
Uoppgitt	24	37	30	9	0	46
Husholdningsinntekt						
under 200 000 kr	27	34	39	0	0	62
200 000–399 999	34	39	26	1	0	155
400 000–599 999	32	39	27	2	0	247
600 000–799 999	24	46	27	3	1	182
800 000 kr eller mer	22	43	36	0	0	383
Vet ikke/ vil ikke oppgi	31	34	26	7	1	137
Partipreferanse						
Sosialistisk Venstreparti	7	57	37	0	0	30
Arbeiderpartiet	21	47	32	1	0	286
Venstre	15	50	35	0	0	66
Kristelig Folkeparti	20	48	32	0	0	44
Senterpartiet	35	26	38	0	0	34
Høyre	28	39	32	1	0	319
Fremskrittspartiet	46	29	19	4	1	99
Andre partier	30	53	17	0	0	30
Ville ikke stemt/vil ikke oppgi	32	35	28	5	0	258
Bostedsstrøk						
Spredtbygd	32	36	30	2	0	239
Under 2 000 bosatte	30	35	30	3	1	89
Tettbygd med 2000–19 999 bosatte	27	37	34	2	0	264
Tettbygd med 20 000–99 999 bosatte	31	41	26	1	0	143
Tettbygd med flere enn 100 000 bosatte	23	46	29	1	0	413
Landsdel						
Akershus og Oslo	24	44	31	1	0	297
Hedmark og Oppland	26	33	41	1	0	86
Østlandet ellers	32	42	25	1	0	211
Agder og Rogaland	28	38	31	2	0	165
Vestlandet	30	35	32	3	1	190
Trøndelag	21	46	31	2	0	104
Nord-Norge	30	41	26	3	1	113
Innvandrerbakgrunn						
Ikke innvandrerbakgrunn	26	41	31	2	0	1 037
Innvandrerbakgrunn	34	39	25	2	1	126

Kilde: Statistisk sentralbyrå.

Tabell 4.4. Ulike befolkningsgruppers vurdering av resultatene av nødhjelpsaksjoner. Prosent

	Svært gode	Ganske gode	Både/og dårlige	Ganske dårlige	Svært dårlige	Vet ikke	Nekter	Antall
Alle	5	41	34	12	2	6	0	1 166
Kjønn								
Mann	4	39	35	14	3	5	0	603
Kvinne	6	42	33	11	1	7	0	563
Aldersgruppe								
16–24 år	2	42	37	6	0	13	0	175
25–44 år	6	43	33	10	2	6	0	375
45–66 år	5	41	34	14	3	3	0	464
67–79 år	3	34	36	20	2	5	0	152
Utdanningsnivå								
Grunnskole	2	44	33	12	3	7	0	238
Videregående	5	37	34	16	3	6	0	488
Universitet/høyskole	5	45	36	9	1	4	0	394
Uoppgitt	13	35	28	4	2	17	0	46
Husholdningsinntekt								
under 200 000 kr	3	40	37	10	0	10	0	62
200 000–399 999	6	36	34	15	3	6	0	155
400 000–599 999	3	38	38	15	2	3	0	247
600 000–799 999	6	48	29	10	2	4	0	182
800 000 kr eller mer	4	46	33	11	2	4	0	383
Vet ikke/ vil ikke oppgi	7	26	34	12	4	18	1	137
Partipreferanse								
Sosialistisk Venstreparti	0	47	47	0	0	7	0	30
Arbeiderpartiet	4	48	36	7	1	4	0	286
Venstre	8	48	30	8	5	2	0	66
Kristelig Folkeparti	5	68	18	2	0	7	0	44
Senterpartiet	3	35	38	18	0	6	0	34
Høyre	5	41	31	18	2	3	0	319
Frmskrittspartiet	2	25	31	22	11	8	0	99
Andre partier	7	33	33	17	0	10	0	30
Ville ikke stemt/vil ikke oppgi	6	33	38	10	1	11	0	258
Bostedsstrøk								
Spredtbygd	3	38	36	14	1	7	0	239
Under 2 000 bosatte	3	38	40	10	1	7	0	89
ettbygd med 2000–19 999 bosatte	3	43	35	9	3	6	0	264
Tettbygd med 20 000–99 999 bosatte	2	35	38	17	4	4	0	143
Tettbygd med flere enn 100 000 bosatte	6	45	29	12	2	5	0	413
Landsdel								
Akershus og Oslo	4	43	30	14	3	6	0	297
Hedmark og Oppland	5	41	35	10	2	7	0	86
Østlandet ellers	5	38	39	11	2	4	0	211
Agder og Rogaland	5	32	37	16	2	8	0	165
Vestlandet	3	46	32	11	2	5	1	190
Trøndelag	8	45	36	6	0	6	0	104
Nord-Norge	5	38	33	13	5	5	0	113
Innvandrerbakgrunn								
Ikke innvandrerbakgrunn	4	42	34	13	2	5	0	1 037
Innvandrerbakgrunn	8	36	37	10	1	9	1	126

Kilde: Statistisk sentralbyrå.

Tabell 4.5. Ulike befolkningsgruppers vurdering av resultatene av langsiktig bistand. Prosent

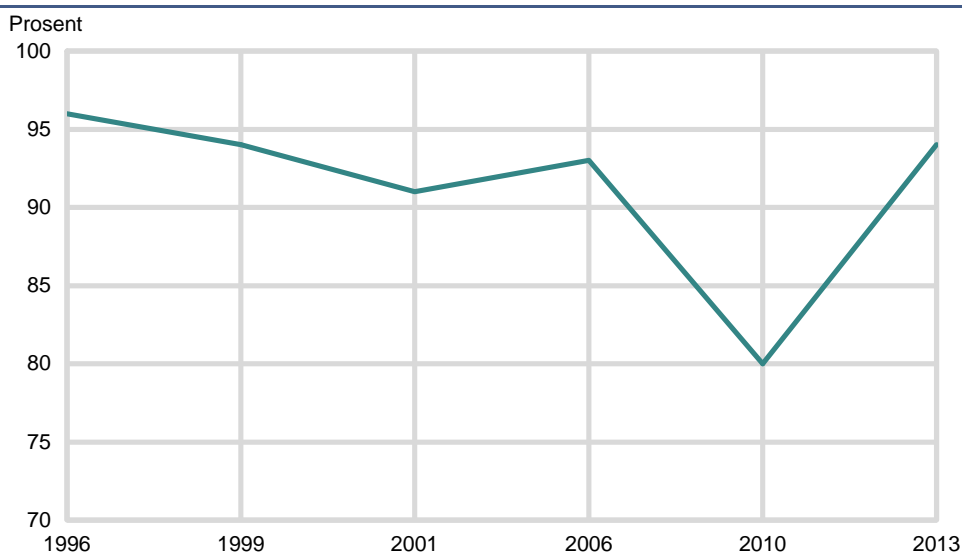
	Svært gode	Ganske gode	Både/og	Ganske dårlige	Svært dårlige	Vet ikke	Nekter	Antall
Alle	2	32	35	20	5	6	0	1 166
Kjønn								
Mann	2	30	34	24	6	3	0	603
Kvinne	3	33	36	17	3	8	0	563
Aldersgruppe								
16–24 år	2	43	33	11	1	10	0	175
25–44 år	3	38	36	14	3	6	0	375
45–66 år	2	28	35	24	7	4	0	464
67–79 år	3	16	34	36	5	6	0	152
Utdanningsnivå								
Grunnskole	3	36	32	16	4	8	0	238
Videregående	2	29	34	23	7	5	0	488
Universitet/høyskole	1	31	39	21	4	4	0	394
Uoppgitt	9	46	22	9	0	15	0	46
Husholdningsinntekt								
under 200 000 kr	3	34	32	16	3	11	0	62
200 000–399 999	5	28	37	22	3	5	0	155
400 000–599 999	1	27	39	23	6	3	0	247
600 000–799 999	2	38	34	18	5	3	0	182
800 000 kr eller mer	2	35	33	21	6	4	0	383
Vet ikke/ vil ikke oppgi	4	26	32	16	4	18	1	137
Partipreferanse								
Sosialistisk Venstreparti	3	40	47	3	0	7	0	30
Arbeiderpartiet	3	43	35	14	1	4	0	286
Venstre	6	36	29	18	6	5	0	66
Kristelig Folkeparti	2	36	36	11	2	11	0	44
Senterpartiet	0	26	35	29	0	9	0	34
Høyre	1	31	32	25	7	3	0	319
Frmskrittspartiet	1	15	30	35	13	5	0	99
Andre partier	0	20	37	23	13	7	0	30
Ville ikke stemt/vil ikke oppgi	4	26	39	19	3	9	0	258
Bostedsstrøk								
Spredtbygd	3	31	34	21	5	7	0	239
Under 2 000 bosatte	0	34	35	24	3	4	0	89
Tettbygd med 2000–19 999 bosatte	2	31	36	19	6	6	0	264
Tettbygd med 20 000–99 999 bosatte	3	32	31	25	5	4	0	143
Landsdel								
Akershus og Oslo	1	30	37	22	5	4	0	297
Hedmark og Oppland	3	37	30	19	5	6	0	86
Østlandet ellers	2	35	32	20	3	7	0	211
Agder og Rogaland	4	37	36	21	4	8	0	165
Vestlandet	3	31	32	23	6	5	1	190
Trøndelag	2	37	40	16	2	3	0	104
Nord-Norge	4	30	35	17	8	6	0	113
Innvandrerbakgrunn								
Ikke innvandrerbakgrunn	2	31	35	22	5	5	0	1 037
Innvandrerbakgrunn	6	40	36	8	1	8	1	126

Kilde: Statistisk sentralbyrå.

5. Fire av ti tror frivillige organisasjoner gir den mest effektive bistanden

Deltakerne i undersøkelsen hadde en klar oppfatning av frivillige organisasjoner gir den mest effektive bistanden. Mer enn fire av ti (44 prosent) trodde at frivillige organisasjoner var mest effektive som bistandsgivere og en av fire (27 prosent) trodde FN er mest effektiv. 15 prosent hadde mest tiltro til bistand gitt av staten, og kun fire prosent foretrakk Verdensbanken. Disse tallene er omtrent identiske med funnene fra 2006 og 2010. Videre er det kun små forskjeller mellom befolkningsgruppene i deres syn på hvilke institusjoner som gir den mest effektive bistanden, ut over at personer på venstresiden har større tro på effekten av bistand gitt av staten enn personer på høyresiden.

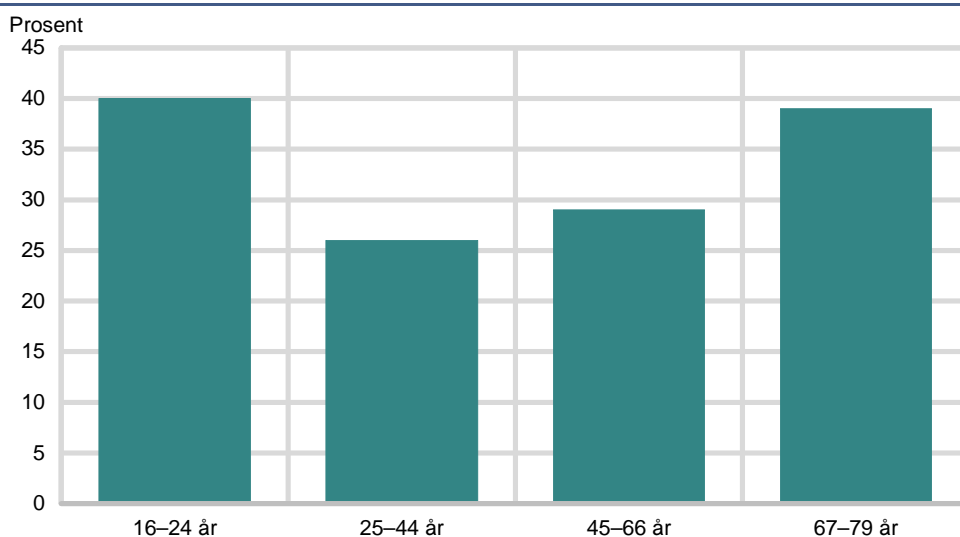
Figur 5.1. Andel som mener det er riktig å stille betingelser til bistand. Prosent



Kilde: Statistisk sentralbyrå.

Et stort flertall av respondentene (94 prosent) sa at det er riktig å stille betingelser til landene som mottar bistand. Dette er i tråd med resultatene fra alle tidligere undersøkelser bortsett fra 2010, da resultatet var noe lavere. Dette kan forklares med at spørsmålsformuleringen var litt forskjellig det året. Påstanden har omtrent like stor støtte i alle befolkningsgrupper.

Figur 5.2. Andel i ulike aldersgrupper som mener at mottakerlandene skal ha det fulle ansvar for gjennomføringen av utviklingsprosjekter



Kilde: Statistisk sentralbyrå.

Omtrent en tredjedel av utvalget (31 prosent) støttet påstanden om at mottakerlandene skal ha det fulle ansvar for gjennomføringen av utviklingsprosjekter i eget land. Dette er omtrent 10 prosentpoeng lavere enn i 2010. Utsagnet har ganske lik oppslutning i alle befolkningsgrupper, men er noe mer populært blant de yngste og eldste enn middelaldrende respondenter. FrP-velgere og innvandrere var også noe mer positive til å overlate ansvaret for bistanden til mottakerlandene enn resten av befolkningen.

Tabell 5.1. Ulike befolkningsgruppers vurdering av hvilken kanal som gir den mest effektive bistanden.

	Statlige kanaler	FN	Verdensbanken	Fri-villige org.	Ønsker ikke å gi bistand	Vet ikke	Nekter	Antall
Alle	15	27	4	44	3	8	0	1 166
Kjønn								
Mann	13	26	5	46	3	6	0	603
Kvinne	17	27	2	41	2	10	0	563
Aldersgruppe								
16–24 år	18	35	3	36	2	6	0	175
25–44 år	15	30	5	36	2	11	1	375
45–66 år	13	25	4	49	3	6	0	464
67–79 år	16	14	2	56	5	7	0	152
Utdanningsnivå								
Grunnskole	17	29	3	37	4	9	1	238
Videregående	15	25	3	47	4	6	0	488
Universitet/høyskole	14	25	5	45	1	9	0	394
Uoppgitt	15	41	4	28	0	11	0	46
Husholdningsinntekt								
under 200 000 kr	13	31	2	42	3	10	0	62
200 000–399 999	15	21	3	50	4	6	1	155
400 000–599 999	18	26	2	41	4	8	0	247
600 000–799 999	15	22	4	49	2	8	0	182
800 000 kr eller mer	13	31	5	44	2	6	0	383
Vet ikke/ vil ikke oppgi	17	29	4	31	2	18	1	137
Partipreferanse								
Sosialistisk Venstreparti	10	23	7	50	0	10	0	30
Arbeiderpartiet	24	30	4	36	1	5	0	286
Venstre	12	27	5	47	2	8	0	66
Kristelig Folkeparti	3	11	0	77	2	7	0	44
Senterpartiet	21	18	0	50	3	9	0	34
Høyre	9	30	4	50	1	5	0	319
Fremskrittspartiet	15	16	7	38	12	10	1	99
Andre partier	20	13	0	50	7	10	0	30
Ville ikke stemt/vil ikke oppgi	16	29	2	36	3	14	0	258
Bostedsstrøk								
Spredtbygd	15	25	3	45	3	8	0	239
Under 2 000 bosatte	9	25	1	53	4	8	0	89
Tettbygd med 2000–19 999 bosatte	18	27	3	41	4	7	0	264
Tettbygd med 20 000–99 999 bosatte	15	24	4	49	2	7	0	143
Tettbygd med flere enn 100 000 bosatte	15	29	5	40	2	9	0	413
Landsdel								
Akershus og Oslo	15	28	5	40	2	9	0	297
Hedmark og Oppland	20	23	8	37	5	7	0	86
Østlandet ellers	12	30	3	46	3	6	0	211
Agder og Rogaland	18	19	2	48	2	11	0	165
Vestlandet	13	31	3	44	2	8	1	190
Trøndelag	15	25	4	45	2	8	1	104
Nord-Norge	16	26	1	43	6	7	1	113
Innvandrerbakgrunn								
Ikke innvandrerbakgrunn	14	28	3	44	3	8	0	1 037
Innvandrerbakgrunn	22	15	6	42	2	11	2	126

Kilde: Statistisk sentralbyrå.

Tabell 5.2. Ulike befolkningsgruppers syn på om det er riktig å stille betingelser til landene som skal få bistand av Norge. Prosent

	Ja	Nei	Vet ikke	Nekter	Antall
Alle	94	4	2	0	1 166
Kjønn					
Mann	95	4	1	0	603
Kvinne	93	4	3	0	563
Aldersgruppe					
16–24 år	89	7	4	0	175
25–44 år	94	5	2	0	375
45–66 år	95	3	1	0	464
67–79 år	95	3	3	0	152
Utdanningsnivå					
Grunnskole	90	5	4	0	238
Videregående	95	4	1	0	488
Universitet/høyskole	95	3	1	0	394
Uoppgitt	87	7	7	0	46
Husholdningsinntekt					
under 200 000 kr	92	5	3	0	62
200 000–399 999	91	8	1	0	155
400 000–599 999	97	2	1	0	247
600 000–799 999	93	6	1	0	182
800 000 kr eller mer	98	2	0	0	383
Vet ikke/ vil ikke oppgi	82	7	11	1	137
Partipreferanse					
Sosialistisk Venstreparti	97	3	0	0	30
Arbeiderpartiet	95	5	0	0	286
Venstre	95	3	2	0	66
Kristelig Folkeparti	93	0	7	0	44
Senterpartiet	97	3	0	0	34
Høyre	96	3	1	0	319
Frmskrittspartiet	97	2	1	0	99
Andre partier	87	13	0	0	30
Ville ikke stemt/vil ikke oppgi	88	5	6	0	258
Bostedsstrøk					
Spredtbygd	93	3	4	0	239
Under 2 000 bosatte	90	6	4	0	89
Tettbygd med 2000–19 999 bosatte	94	5	1	0	264
Tettbygd med 20 000–99 999 bosatte	96	2	1	1	143
Tettbygd med flere enn 100 000 bosatte	94	4	1	0	413
Landsdel					
Akershus og Oslo	93	6	2	0	297
Hedmark og Oppland	97	3	0	0	86
Østlandet ellers	94	4	1	0	211
Agder og Rogaland	97	2	1	0	165
Vestlandet	91	6	3	1	190
Trøndelag	97	3	1	0	104
Nord-Norge	93	2	5	0	113
Innvandrerbakgrunn					
Ikke innvandrerbakgrunn	94	4	2	0	1 037
Innvandrerbakgrunn	90	5	4	1	126

Kilde: Statistisk sentralbyrå.

Tabell 5.3. Ulike befolkningsgruppers syn på om utviklingsland skal ha det fulle ansvaret for gjennomføring av utviklingsprosjekter i eget land. Prosent

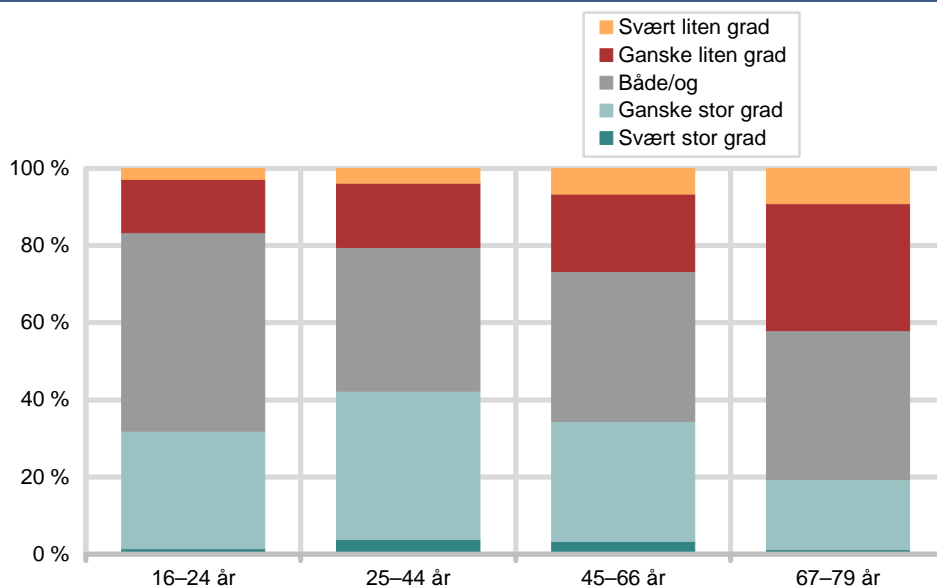
	Ja	Nei	Vet ikke	Nekter	Antall
Alle	31	64	4	0	1 166
Kjønn					
Mann	32	66	3	0	603
Kvinne	31	63	6	0	563
Aldersgruppe					
16–24 år	40	55	5	0	175
25–44 år	26	69	5	0	375
45–66 år	29	67	4	0	464
67–79 år	39	56	5	0	152
Utdanningsnivå					
Grunnskole	34	61	5	0	238
Videregående	32	65	4	0	488
Universitet/høyskole	28	69	3	0	394
Uoppgitt	46	39	15	0	46
Husholdningsinntekt					
under 200 000 kr	31	61	8	0	62
200 000–399 999	46	51	3	0	155
400 000–599 999	34	64	2	0	247
600 000–799 999	28	70	2	0	182
800 000 kr eller mer	24	74	2	0	383
Vet ikke/ vil ikke oppgi	34	47	18	1	137
Partipreferanse					
Sosialistisk Venstreparti	27	73	0	0	30
Arbeiderpartiet	28	69	4	0	286
Venstre	29	68	3	0	66
Kristelig Folkeparti	27	70	2	0	44
Senterpartiet	32	65	3	0	34
Høyre	32	67	1	0	319
Frmskrittspartiet	40	56	4	0	99
Andre partier	33	63	3	0	19
Ville ikke stemt/vil ikke oppgi	33	56	11	0	258
Bostedsstrøk					
Spredtbygd	34	62	4	0	239
Under 2 000 bosatte	29	70	1	0	89
Tettbygd med 2000–19 999 bosatte	32	63	5	0	264
Tettbygd med 20 000–99 999 bosatte	28	70	2	0	143
Tettbygd med flere enn 100 000 bosatte	31	64	5	0	413
Landsdel					
Akershus og Oslo	29	64	6	0	297
Hedmark og Oppland	31	69	0	0	86
Østlandet ellers	35	63	2	0	211
Agder og Rogaland	28	66	5	0	165
Vestlandet	33	62	5	1	190
Trøndelag	31	67	2	0	104
Nord-Norge	32	61	7	0	113
Innvandrerbakgrunn					
Ikke innvandrerbakgrunn	31	65	4	0	1 037
Innvandrerbakgrunn	35	55	10	1	126

Kilde: Statistisk sentralbyrå.

6. Økt skepsis til Norads bistandsarbeid

Omtrent en av tre sa at Norad i svært eller ganske stor grad forvalter bistandsmidlene effektivt og omtrent like mange sa at organisasjonen i ganske eller svært liten grad sløser med bistandsmidlene. Litt mer enn en av fem uttrykte at Norad forvalter bistandsmidlene lite effektivt og sløser med pengene. Til sammenlikning sa en av fire at det generelt sikres god kvalitet i det norske bistandsarbeidet. Disse resultatene viser at flere har et negativt syn på Norads bistandsarbeidet enn da spørsmålet sist ble stilt, i 2006.

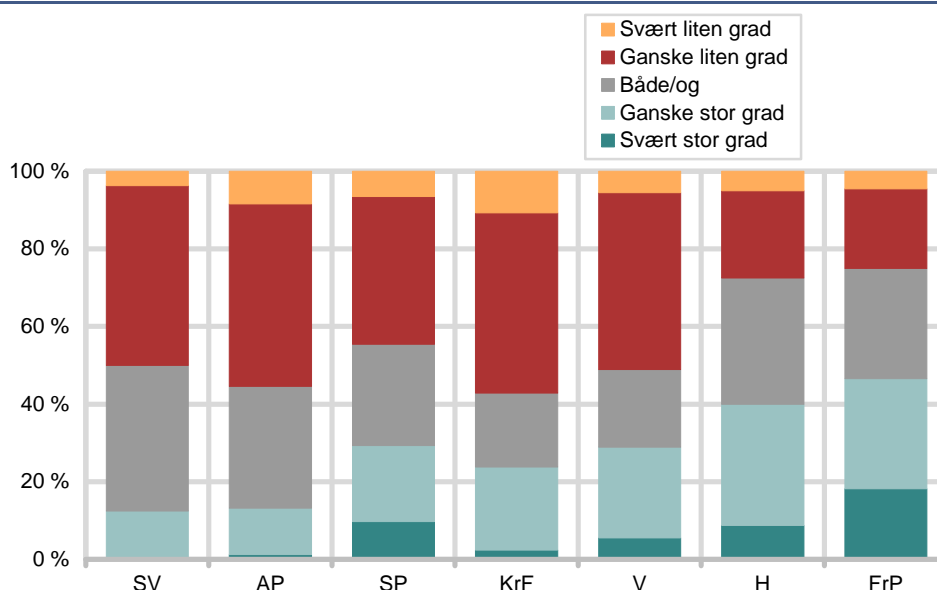
Figur 6.1. Vurdering av i hvilken grad Norad forvalter bistandsmidlene effektivt fordelt på aldersgrupper



Kilde: Statistisk sentralbyrå.

Vurderingen av Norads arbeid er ganske lik i alle befolkningsgrupper, men varierer noe med alder og partitilknytning. Eldre respondenter er betydelig mer kritiske til Norads arbeid enn unge respondenter. Blant respondentene under 67 år mener omtrent en tredjedel av dem som har en mening at Norad i ganske eller svært stor grad forvalter bistandsmidlene effektivt, mens kun to av ti respondenter i pensjonsalder mener det samme. Omtrent fire av ti personer under 67 år mener at organisasjonen i liten grad sløser med midlene. Blant de eldre respondentene mener kun tre av ti det samme.

Figur 6.2. Andel som mener Norad sløser med bistandspengene fordelt på partipreferanse



Kilde: Statistisk sentralbyrå.

Personer som støtter partier på venstresiden er mer positive enn personer som støtter partier på høyresiden. Særlig FrP-velgere er negative til Norad. I hele utvalget mener to av ti at Norad i liten grad forvalter bistanden effektivt, men tre av ti Høyre-velgere og 35 prosent av FrP-velgere har denne oppfatningen. Tilsvarende mener fire av ti FrP-velgere og tre av ti Høyre-velgere at Norad i stor grad sløser med bistandsmidlene, mens kun en fjerdedel av den samlede befolkningen vurderer Norad like negativt.

Det er også verdt å merke seg at nesten en femtedel (17 prosent) av respondentene ikke har noen formening om hvor effektivt Norad forvalter bistandsmidlene, og mer enn en av ti (14 prosent) uttrykker ingen mening om organisasjonens sløsing med midler.

Tabell 6.1. Ulike befolkningsgruppers vurdering av i hvilken grad Norad forvalter bistandsmidlene effektivt. Prosent

	Svært stor grad	Ganske stor grad	Både/og	Ganske liten grad	Svært liten grad	Vet ikke	Nekter	Antall
Alle	2	26	33	16	5	17	0	1 166
Kjønn								
Mann	2	26	34	19	6	14	0	603
Kvinne	3	27	33	14	3	21	0	563
Aldersgruppe								
16–24 år	1	22	37	10	2	29	0	175
25–44 år	3	30	29	13	3	21	0	375
45–66 år	3	28	35	18	6	12	0	464
67–79 år	1	16	34	29	8	11	0	152
Utdanningsnivå								
Grunnskole	2	21	38	14	5	20	0	238
Videregående	2	28	33	17	6	15	0	488
Universitet/høyskole	2	28	32	18	3	17	0	394
Uoppgitt	7	24	24	11	2	33	0	46
Husholdningsinntekt								
under 200 000 kr	3	24	29	16	2	26	0	62
200 000–399 999	2	24	38	17	6	14	0	155
400 000–599 999	1	26	36	18	6	14	0	247
600 000–799 999	1	35	29	18	2	16	0	182
800 000 kr eller mer	4	28	31	17	5	15	0	383
Vet ikke/ vil ikke oppgi	2	13	36	12	5	31	1	137
Partipreferanse								
Sosialistisk Venstreparti	3	33	40	0	0	23	0	30
Arbeiderpartiet	3	35	35	8	1	19	0	286
Venstre	5	29	27	18	5	17	0	66
Kristelig Folkeparti	2	34	39	7	2	16	0	44
Senterpartiet	0	29	32	24	0	12	0	34
Høyre	1	24	33	24	6	12	0	319
Fremskrittspartiet	3	18	29	25	10	14	0	99
Andre partier	3	13	20	33	13	17	0	30
Ville ikke stemt/vil ikke oppgi	2	20	35	14	5	24	0	258
Bostedsstrøk								
Spredtbygd	3	26	36	15	3	18	0	239
Under 2 000 bosatte	1	24	38	16	4	17	0	89
Tettbygd med 2000–19 999 bosatte	2	28	36	14	5	17	0	264
Tettbygd med 20 000–99 999 bosatte	2	25	29	23	5	15	0	143
Tettbygd med flere enn 100 000 bosatte	2	27	31	18	6	17	0	413
Landsdel								
Akershus og Oslo	2	24	28	20	7	21	0	297
Hedmark og Oppland	3	29	36	14	6	12	0	86
Østlandet ellers	3	28	29	18	4	17	0	211
Agder og Rogaland	0	24	38	16	4	18	0	165
Vestlandet	2	31	33	18	2	14	1	190
Trøndelag	3	28	42	12	4	12	0	104
Nord-Norge	4	21	37	10	6	24	0	113
Innvandrerbakgrunn								
Ikke innvandrerbakgrunn	2	26	34	17	5	16	0	1 037
Innvandrerbakgrunn	2	26	30	10	3	27	1	126

Kilde: Statistisk sentralbyrå.

Tabell 6.2. Ulike befolkningsgruppers vurdering av om det sørges for god kvalitet i det norske bistandsarbeidet. Prosent

	Svært stor grad	Ganske stor grad	Både/ og	Ganske liten grad	Svært liten grad	Vet ikke	Nekter	Antall
Alle	3	37	28	19	5	8	0	1 166
Kjønn								
Mann	2	36	27	21	7	6	0	603
Kvinne	4	39	28	16	3	10	0	563
Aldersgruppe								
16–24 år	4	43	23	17	2	11	0	175
25–44 år	4	40	25	15	4	11	0	375
45–66 år	2	36	29	21	6	6	0	464
67–79 år	3	30	34	25	5	4	0	152
Utdanningsnivå								
Grunnskole	5	37	27	16	4	10	0	238
Videregående	2	38	26	22	5	7	0	488
Universitet/høyskole	3	38	30	18	4	8	0	394
Uoppgitt	7	37	22	9	7	20	0	46
Husholdningsinntekt								
under 200 000 kr	8	42	19	16	3	11	0	62
200 000–399 999	4	35	30	19	5	8	0	155
400 000–599 999	2	32	33	18	8	6	0	247
600 000–799 999	2	38	27	20	3	9	0	182
800 000 kr eller mer	2	44	25	20	4	5	0	383
Vet ikke/ vil ikke oppgi	4	28	28	15	4	19	1	137
Partipreferanse								
Sosialistisk Venstreparti	7	63	13	7	0	10	0	30
Arbeiderpartiet	3	51	28	10	1	7	0	286
Venstre	3	40	29	15	6	8	0	66
Kristelig Folkeparti	7	55	27	7	2	2	0	44
Senterpartiet	3	35	32	24	0	6	0	34
Høyre	2	34	27	28	5	4	0	319
Fremskrittspartiet	1	26	26	27	12	7	0	99
Andre partier	10	20	20	27	7	17	0	30
Ville ikke stemt/vil ikke oppgi	3	28	30	17	6	16	0	258
Bostedsstrøk								
Spredtbygd	3	35	30	18	4	10	0	239
Under 2 000 bosatte	1	40	26	17	7	9	0	89
Tettbygd med 2000–19 999 bosatte	3	38	25	20	5	9	0	264
Tettbygd med 20 000–99 999 bosatte	1	38	31	20	5	5	0	143
Tettbygd med flere enn 100 000 bosatte	4	38	27	20	5	7	0	143
Landsdel								
Akershus og Oslo	3	38	23	21	6	9	0	297
Hedmark og Oppland	1	44	30	14	7	3	0	86
Østlandet ellers	5	43	22	20	3	7	0	211
Agder og Rogaland	3	30	32	19	4	13	0	165
Vestlandet	2	36	29	22	4	7	1	190
Trøndelag	2	43	35	11	5	5	0	104
Nord-Norge	4	29	34	16	5	12	0	113
Innvandrerbakgrunn								
Ikke innvandrerbakgrunn	3	37	28	20	5	7	0	1 037
Innvandrerbakgrunn	6	39	27	10	2	15	0	126

Kilde: Statistisk sentralbyrå.

Tabell 6.3. Ulike befolkningsgruppers vurdering av i hvilken grad Norad sløser med bistandsmidlene. Prosent

	Svært stor grad	Ganske stor grad	Både/ og	Ganske liten grad	Svært liten grad	Vet ikke	Nekter	Antall
Alle	6	19	27	30	5	14	0	1 166
Kjønn								
Mann	8	20	25	30	5	12	0	603
Kvinne	3	17	28	29	5	17	0	563
Aldersgruppe								
16–24 år	2	11	28	30	5	25	0	175
25–44 år	5	15	25	31	7	17	0	375
45–66 år	6	23	27	31	4	9	0	464
67–79 år	10	23	28	23	3	13	0	152
Utdanningsnivå								
Grunnskole	7	16	30	25	5	17	0	238
Videregående	7	19	28	31	3	13	0	488
Universitet/høyskole	4	21	23	32	7	13	0	394
Uoppgitt	2	17	22	24	4	30	0	46
Husholdningsinntekt								
under 200 000 kr	2	15	23	26	8	27	0	62
200 000–399 999	8	19	32	28	2	10	0	155
400 000–599 999	6	21	29	28	4	11	0	247
600 000–799 999	4	12	30	33	4	18	0	182
800 000 kr eller mer	5	24	22	34	7	9	0	383
Vet ikke/ vil ikke oppgi	7	12	26	20	4	30	1	137
Partipreferanse								
Sosialistisk Venstreparti	0	10	30	37	3	20	0	30
Arbeiderpartiet	1	10	26	39	7	16	0	286
Venstre	5	21	18	41	5	11	0	66
Kristelig Folkeparti	2	18	16	39	9	16	0	44
Senterpartiet	9	18	24	35	6	9	0	34
Høyre	7	25	26	18	4	11	0	319
Fremskrittspartiet	16	25	25	18	4	11	0	99
Andre partier	3	33	23	20	7	13	0	30
Ville ikke stemt/vil ikke oppgi	6	17	32	23	3	19	0	258
Bostedsstrøk								
Spredtbygd	5	16	32	27	4	15	0	239
Under 2 000 bosatte	8	16	27	35	4	10	0	89
Tettbygd med 2000–19 999 bosatte	5	20	24	29	4	17	0	264
Tettbygd med 20 000–99 999 bosatte	6	24	26	29	4	12	0	143
Tettbygd med flere enn 100 000 bosatte	5	19	25	32	7	13	0	413
Landsdel								
Akershus og Oslo	6	21	23	31	6	14	0	297
Hedmark og Oppland	6	14	30	35	2	13	0	86
Østlandet ellers	5	18	24	33	4	17	0	211
Agder og Rogaland	7	18	30	28	2	15	0	165
Vestlandet	3	21	29	25	7	14	1	190
Trøndelag	5	18	27	33	6	12	0	104
Nord-Norge	7	18	27	26	6	16	0	113
Innvandrerbakgrunn								
Ikke innvandrerbakgrunn	6	19	27	30	5	13	0	1 037
Innvandrerbakgrunn	3	17	24	25	6	24	1	126

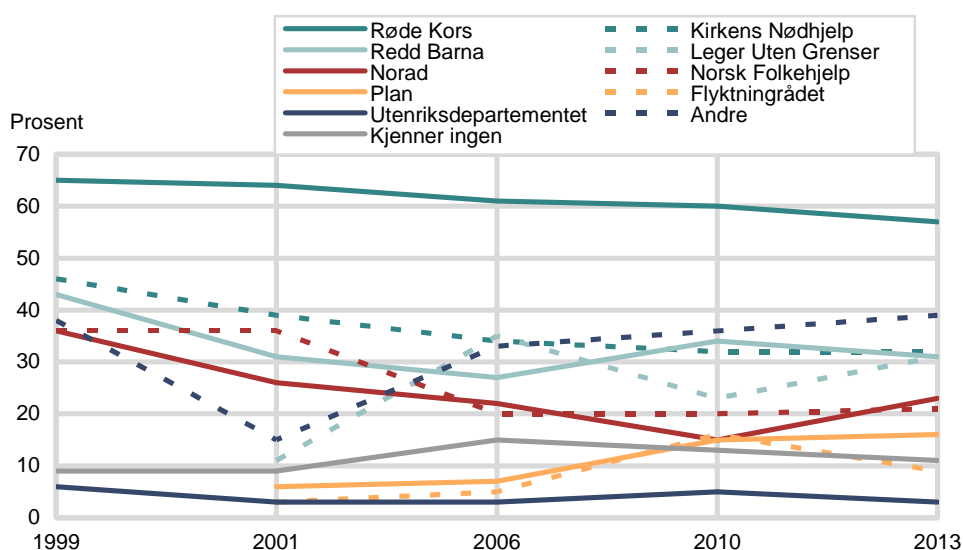
Kilde: Statistisk sentralbyrå.

7. Seks av ti kjenner til Røde kors

Respondentene ble bedt om å ramse opp organisasjonene de kjente til som arbeider med bistand. Ettersom dette ikke var mulig på web fikk kun respondentene som svarte på telefonintervjuet dette spørsmålet⁴.

Som i tidligere undersøkelser var Røde Kors den organisasjonen som ble nevnt av flest respondenter. I 2013 tenkte godt over halvparten av respondentene (57 prosent) på denne organisasjonen. Dette er en allikevel en svak nedgang fra tidligere år da den ble nevnt av mer enn seks av ti respondenter. Etter Røde Kors ble Kirkens Nødhjelp, Redd Barna og Leger Uten Grenser nevnt av flest. Disse organisasjonene ble nevnt av omtrent tre av ti respondenter. Norad, Norsk Folkehjelp og Plan ble nevnt av rundt to av ti respondenter, mens under en av ti nevnte Flyktningrådet og Utenriksdepartementet. Fire av ti (39 prosent) nevnte andre organisasjoner og en av ti (11 prosent) kjente ikke til noen bistandsorganisasjoner. Det var følgelig en litt høyere andel i denne enn i de to foregående undersøkelsene som kjente til minst en organisasjon.

Figur 7.1. Andel som nevner ulike bistandsorganisasjoner, 1999-2013



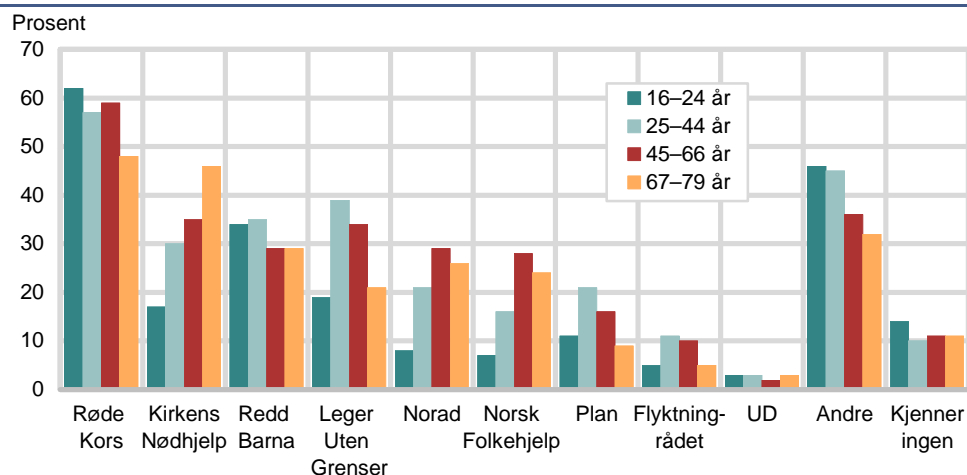
Kilde: Statistisk sentralbyrå.

Kjennskapen til alle organisasjonene øker med økt utdanningsnivå, men noen organisasjoner er mer allment kjent enn andre. Røde Kors og Redd Barna er godt kjent i alle utdanningsgrupper, men de andre organisasjonene blir alle nevnt over dobbelt så ofte av personer med høyere utdanning enn av personer med grunnskoleutdanning.

Kjennskap til organisasjonene varierer også en del med alder (jf. figur 7.2). Rundt seks av ti mellom 16 og 66 år nevner Røde Kors, men under halvparten (48 prosent) av respondentene som er eldre enn det nevner organisasjonen. Kirkens Nødhjelp er mer kjent blant eldre enn yngre respondenter. Under to av ti (17 prosent) personer under 25 år nevner organisasjonen, men nesten halvparten (46 prosent) mellom 67 og 79 år gjør det. Også Norad og Norsk Folkehjelp er mest kjent blant eldre respondenter. Under en av ti (8 prosent) i den yngste aldersgruppen (16 til 24 år) nevner Norad, men blant respondentene som er eldre nevnes den av mer enn to av ti (22 prosent). Leger Uten Grenser og Plan er best kjent blant de middelaldrende respondentene. Det er mindre aldersvariasjon i kjennskapen til de resterende organisasjonene. Med unntak av Røde Kors var alle organisasjonene mindre kjent blant personer med innvandrerbakgrunn. Det er kun små variasjoner i kjennskapen mellom de andre befolkningsinndelingene.

⁴ Gjennomføringen av datafangsten blir kommentert mer i kapittel 12.

Figur 7.2. Kjennskap til bistandsorganisasjoner i ulike aldersgrupper. Prosent



Kilde: Statistisk sentralbyrå.

Tabell 7.1. Andel i ulike befolkningsgrupper med kjennskap til organisasjoner, bedrifter og statlige institusjoner som arbeider med forskjellige former for bistand. Prosent

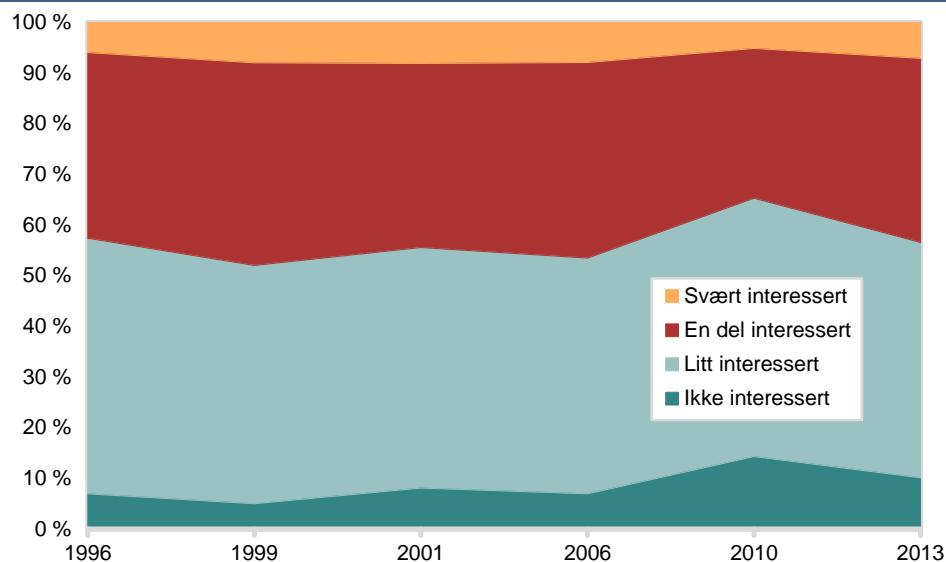
	Røde Kors	Kirkens Nødhjelp	Redd Barna	Leger Uten Grenser	Norad	Norsk Folkehjelp	Plan	Flyktningrådet	UD	Andre	Kjenner ingen	Antall
Alle	57	32	31	31	23	21	16	9	3	39	11	1 035
Kjønn												
Mann	59	32	30	31	25	22	14	6	3	38	10	547
Kvinne	55	33	33	32	20	20	19	11	2	42	13	488
Aldersgruppe												
16-24 år	62	17	34	19	8	7	11	5	3	46	14	154
25-44 år	57	30	35	39	21	16	21	11	3	45	10	322
45-66 år	59	35	29	34	29	28	16	10	2	36	11	410
67-79 år	48	46	29	21	26	24	9	5	3	32	11	149
Utdanningsnivå												
Grunnskole	51	22	23	21	12	13	10	6	1	34	19	215
Videregående	56	27	32	32	20	21	16	8	3	37	12	428
Universitet/høyskole	64	46	36	40	35	27	21	23	3	45	6	353
Uoppgitt	49	19	24	5	0	3	8	0	3	41	19	37
Husholdningsinntekt												
under 200 000 kr	585	24	31	29	3	5	9	3	0	31	21	58
200 000-399 999	46	31	28	25	19	21	6	11	1	31	16	140
400 000-599 999	62	37	38	31	26	24	13	10	2	36	10	221
600 000-799 999	59	33	29	30	22	19	20	12	2	46	8	165
800 000 kr eller mer	63	35	40	40	30	25	24	8	4	45	7	346
Vet ikke/ vil ikke oppgi	40	17	17	16	10	11	9	3	3	34	24	104
Partipreferanse												
Sosialistisk Venstreparti	73	43	40	50	23	20	33	20	3	40	3	30
Arbeiderpartiet	62	32	33	35	22	26	18	10	2	39	9	255
Venstre	60	43	40	41	22	28	14	3	7	53	2	58
Kristelig Folkeparti	45	40	33	23	33	15	15	5	5	53	5	40
Senterpartiet	47	43	40	20	33	27	20	13	3	40	17	30
Høyre	61	36	33	34	28	20	19	9	3	43	9	292
Fremskrittspartiet	54	22	28	30	18	20	11	5	1	23	17	83
Andre partier	50	43	30	43	30	27	17	17	0	50	13	18
Ville ikke stemt/ vil ikke oppgi	49	22	24	20	14	14	10	5	2	33	20	218
Bostedsstrøk												
Spredtbygd	52	32	26	24	22	21	14	6	2	40	17	212
Under 2 000 bosatte	49	31	35	35	14	17	14	8	1	35	13	77
Tettbygd med 2000-9 999 bosatte	56	27	30	25	18	20	16	8	3	37	14	243
Tettbygd med 20 000-99 999 bosatte	59	35	30	43	24	26	18	5	2	49	5	124
Tettbygd med flere enn 100 000 bosatte	62	36	36	36	28	21	18	12	3	39	9	362
Landsdel												
Akershus og Oslo	65	36	36	35	27	21	17	11	4	38	7	257
Hedmark og Oppland	54	25	27	20	22	25	15	7	1	44	12	81
Østlandet ellers	60	32	31	35	21	19	19	10	2	40	10	183
Agder og Rogaland	54	29	31	30	25	19	13	6	3	40	13	151
Vestlandet	53	31	30	34	19	18	15	8	2	36	14	173
Trøndelag	52	37	35	22	20	26	22	11	1	48	11	92
Nord-Norge	53	33	22	32	20	26	13	4	4	35	18	96
Innvandrerbakgrunn												
Ikke innvandrerbakgrunn	57	34	32	32	24	23	17	9	3	41	11	927
Innvandrerbakgrunn	58	22	28	25	11	4	9	4	1	27	18	105

Kilde: Statistisk sentralbyrå.

8. Fire av ti interessert i stoff om bistand

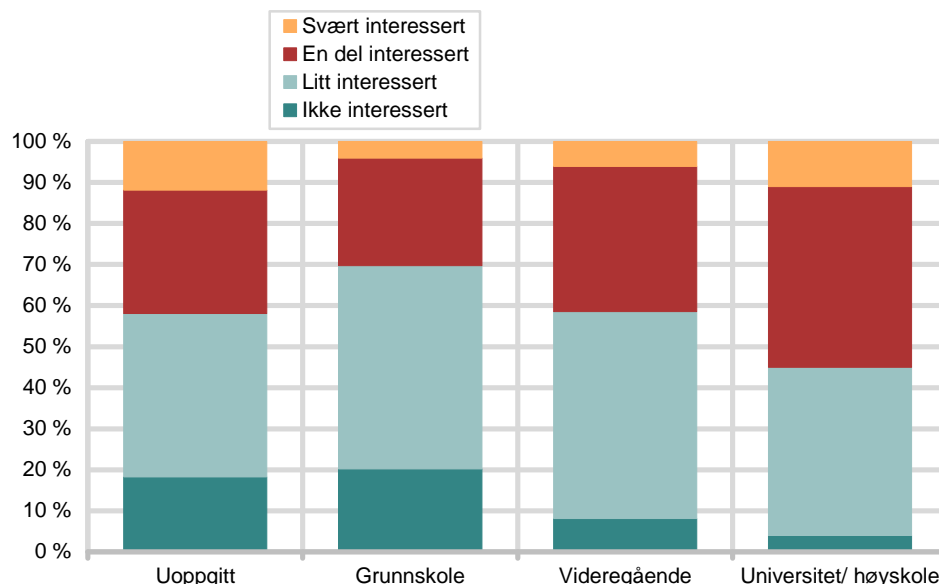
Mer enn fire av ti (43 prosent) personer er svært eller en del interessert i stoff om utviklingsland og bistand i media. I tillegg er omtrent halve befolkningen (46 prosent) litt interessert og bare en av ti sier at de ikke er interessert i disse temaene. Funnene er i tråd med tidligere resultater. I alle undersøkelsene fra 1996 til 2006 uttrykte over fire av ti minst en del interesse. Interessen falt noe i 2010, men er altså tilbake på sitt tidligere nivå i 2013.

Figur 8.1. Interesse for stoff om utviklingspolitikk i media, 1996-2013. Prosent



Kilde: Statistisk sentralbyrå.

Figur 8.2. Interesse for stoff om utviklingsland og bistand i media fordelt på utdanningsgrupper



Kilde: Statistisk sentralbyrå.

Eldre personer uttrykker mer interesse enn unge personer. Kun tre av ti (29 prosent) respondenter mellom 16 og 24 år sier de er svært eller en del interessert. Høyere utdanning korrelerer også med økt interesse. I gruppen med høyere utdanning uttrykker over halvparten (55 prosent) stor interesse, mens bare tre av ti respondenter med grunnskole som høyeste fullførte utdanning sier det samme. Det er også litt høyere interesse blant velgerne til de rød-grønne partiene enn i resten av utvalget. For velgerne til partiene på Stortinget er interessen størst blant SV-velgerne, der over åtte av ti er svært eller en del interessert, og lavest blant Høyre-

og FrP-velgerne der omtrent fire av ti sier det samme. Den er enda lavere blant respondenter som ikke ville stemt. I denne gruppen uttrykker bare en tredjedel at de er mer enn litt interessert. Personene som er for bistand er mer interessert i medie-dekning av u-land og bistand enn personer som er mot bistand. Blant respondentene som er for utviklingshjelp til Asia, Afrika og Latin-Amerika er nesten halvparten (46 prosent) svært eller en del interessert i utviklingsstoff, mens kun en tredjedel av dem som er mot denne typen bistand sier det samme.

Tabell 8.1. Ulike befolkningsgruppers interesse for stoff om utviklingsland og bistand i media. Prosent

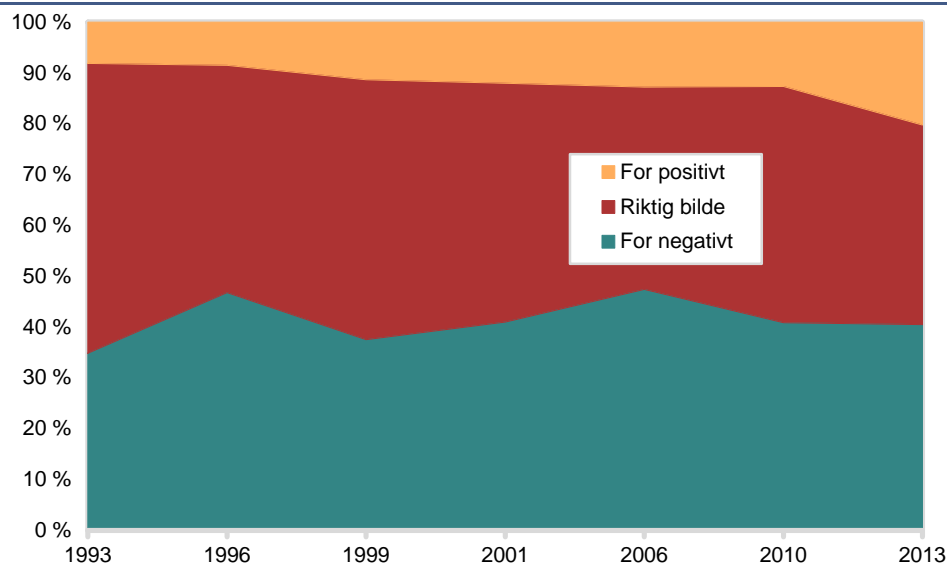
	Svært interessert	En del interessert	Litt interessert	Ikke interessert	Vet ikke	Nekter	Antall
Alle	7	36	46	10	1	0	1 166
Kjønn							
Mann	8	34	47	10	1	0	603
Kvinne	7	38	45	9	2	0	563
Aldersgruppe							
16–24 år	3	26	55	14	2	0	175
25–44 år	9	33	45	10	1	0	375
45–66 år	6	43	42	8	1	0	464
67–79 år	11	34	47	8	1	0	152
Utdanningsnivå							
Grunnskole	4	26	49	20	1	0	238
Videregående	6	35	50	8	0	0	488
Universitet/høyskole	11	44	41	4	1	0	394
Uoppgitt	11	28	37	17	7	0	46
Husholdningsinntekt							
under 200 000 kr	3	29	50	15	3	0	62
200 000–399 999	10	30	48	12	0	0	155
400 000–599 999	11	34	48	8	0	0	247
600 000–799 999	4	42	38	15	0	0	182
800 000 kr eller mer	7	42	46	5	0	0	383
Vet ikke/ vil ikke oppgi	6	26	48	13	7	1	137
Partipreferanse							
Sosialistisk Venstreparti	13	43	37	7	0	0	30
Arbeiderpartiet	8	38	49	5	0	0	286
Venstre	6	47	42	5	0	0	66
Kristelig Folkeparti	11	41	48	0	0	0	44
Senterpartiet	0	50	38	12	0	0	34
Høyre	6	36	49	8	0	0	319
Fremskrittspartiet	8	32	45	14	0	0	99
Andre partier	23	53	17	7	0	0	30
Ville ikke stemt/vil ikke oppgi .	6	27	45	17	4	0	258
Bostedsstrøk							
Sprettbygd	4	38	45	11	2	0	239
Under 2 000 bosatte	8	27	55	10	0	0	89
Tettbygd med 2000–19 999 bosatte	6	31	49	13	1	0	264
Tettbygd med 20 000–99 999 bosatte	11	38	43	7	1	0	143
Tettbygd med flere enn 100 000 bosatte	8	40	44	8	0	0	413
Landsdel							
Akershus og Oslo	7	42	42	8	1	0	297
Hedmark og Oppland	8	38	47	7	0	0	86
Østlandet ellers	8	36	46	9	1	0	211
Agder og Rogaland	5	28	53	12	2	0	165
Vestlandet	8	31	49	10	1	1	190
Trøndelag	8	37	48	8	0	0	104
Nord-Norge	8	38	37	16	1	0	113
Innvandrerbakgrunn							
Ikke innvandrerbakgrunn	7	36	47	10	1	0	1 037
Innvandrerbakgrunn	13	33	39	10	4	1	126

Kilde: Statistisk sentralbyrå.

9. Flere enn tidligere mener utviklingsland fremstilles for positivt

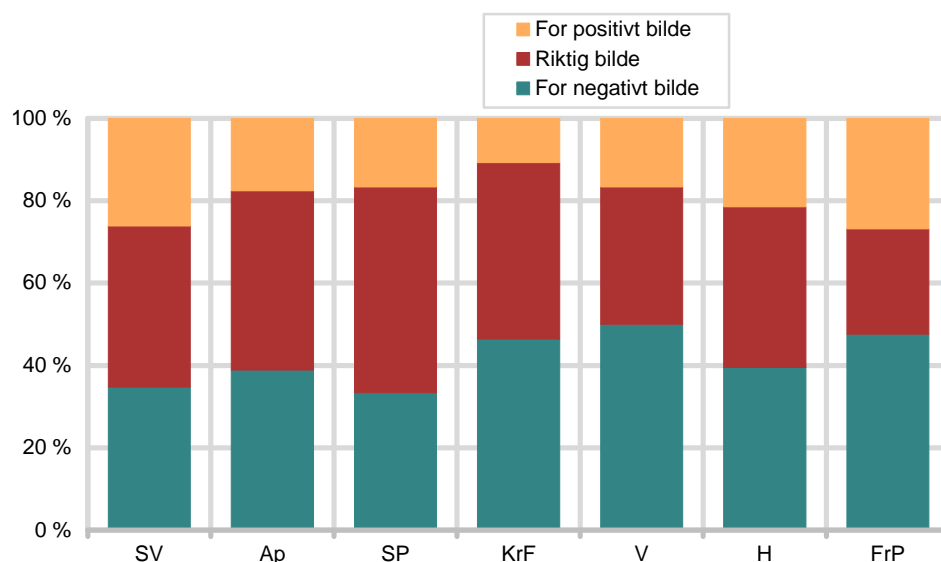
Omtrent en tredjedel av de spurte mener at massemedia gir et riktig bilde av situasjonen i utviklingsland, og omtrent like mange mener at disse landene fremstilles for negativt. 16 prosent sier derimot at utviklingsland fremstilles for positivt. Over tid har andelen som mener media fremstiller utviklingsland riktig sunket, jf. figur 9.1. Gruppen som mener at de fremstilles for negativt har holdt seg relativt stabil, mens det har vært en økende andel som mener at utviklingslandene fremstilles for positivt. Omtrent en femtedel har ingen oppfatning av massemedias fremstilling av utviklingsland.

Figur 9.1. Vurdering av bildet massemediet gir utviklingsland blant respondentene som tar et standpunkt, 1993-2013



Kilde: Statistisk sentralbyrå.

Figur 9.2. Andel av dem som uttrykker en mening som mener media gir en for positivt, riktig og for negativ fremstilling av situasjonen i utviklingsland fordelt på partipreferanse



Kilde: Statistisk sentralbyrå.

Oppfatningen av massemedias vinkling på saker om den tredje verden er ganske lik i alle befolkningsgrupper. Det er noe færre eldre, og noe flere med høyere utdanning, som mener at massemedia fremstiller landene for negativt. Blant respondentene som uttrykker en mening mener fire av ti (42 prosent) uten innvandrings-

bakgrunn at u-land fremstilles for negativt, mens blant respondentene med innvandrerbakgrunn mener kun tre av ti (32 prosent) det samme. Med andre ord er det en større andel av respondentene med innvandrerbakgrunn som mener at media hvitmaler situasjonen i utviklingsland.

Personer som støtter partiene på høyresiden mener at media fremstiller u-land for negativt i noe større grad enn personene som støtter partiene på venstresiden. Blant de rød-grønne velgerne som har en mening mener 35 prosent at media er for negativ og blant de borgerlige velgerne mener 43 prosent det samme. Dette reflekteres i at det er 11 prosentpoeng flere på venstresiden enn på høyresiden som mener at media gir et riktig bilde, mens andelen som mener media gir et for positivt bilde av situasjonen fordeler seg ganske likt. Det er også betydelig flere som mener at media fremstiller situasjonen i u-land for positivt blant respondenter som er mot bistand enn respondenter som er for bistand.

Tabell 9.1. Ulike befolkningsgruppers vurdering av bildet massemedier gir av situasjonen i utviklingsland. Prosent

	Riktig bilde	For negativt	For positivt	Vet ikke	Nekter	Antall
Alle	31	32	16	21	0	1 166
Kjønn						
Mann	32	34	15	19	1	603
Kvinne	30	30	17	23	0	563
Aldersgruppe						
16–24 år	31	33	17	19	1	175
25–44 år	23	36	19	22	1	375
45–66 år	34	31	13	22	0	464
67–79 år	41	25	16	18	1	152
Utdanningsnivå						
Grunnskole	34	31	15	20	0	238
Videregående	33	29	18	19	1	488
Universitet/høyskole	25	38	14	24	0	394
Uoppgitt	39	22	13	24	2	46
Husholdningsinntekt						
under 200 000 kr	32	32	21	13	2	62
200 000–399 999	35	34	14	17	1	155
400 000–599 999	34	30	17	19	0	247
600 000–799 999	30	38	12	21	0	182
800 000 kr eller mer	28	34	16	20	0	383
Vet ikke/ vil ikke oppgi	26	20	18	35	1	137
Partipreferanse						
Sosialistisk Venstreparti	30	27	20	20	3	30
Arbeiderpartiet	40	29	13	18	0	286
Venstre	24	36	12	27	0	66
Kristelig Folkeparti	27	30	7	36	0	44
Senterpartiet	44	29	15	12	0	34
Høyre	33	33	18	16	1	319
Fremskrittspartiet	21	39	22	17	0	99
Andre partier	20	37	27	17	0	30
Ville ikke stemt/vil ikke oppgi	24	31	14	29	1	258
Bostedsstrøk						
Spredtbygd	34	29	13	24	0	239
Under 2 000 bosatte	31	39	13	16	0	89
Tettbygd med 2000–19 999 bosatte ..	31	32	16	21	1	264
Tettbygd med 20 000–99 999 bosatte	25	32	19	24	0	143
Tettbygd med flere enn 100 000 bosatte	31	33	17	19	0	413
Landsdel						
Akershus og Oslo	28	33	17	22	0	297
Hedmark og Oppland	40	28	13	20	0	86
Østlandet ellers	35	32	15	18	0	211
Agder og Rogaland	27	36	16	20	1	165
Vestlandet	32	28	14	25	1	190
Trøndelag	30	33	17	19	1	104
Nord-Norge	27	35	16	20	2	113
Innvandrerbakgrunn						
Ikke innvandrerbakgrunn	30	33	15	21	0	1 037
Innvandrerbakgrunn	33	26	21	17	2	126

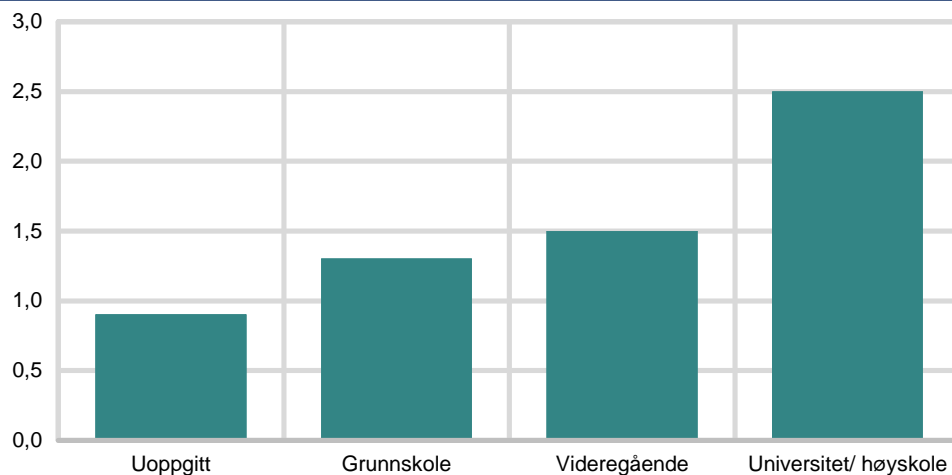
Kilde: Statistisk sentralbyrå.

10. En av to kjenner ikke til noen land Norge har bistandssamarbeid med

Respondentene som ble intervjuet på telefon ble spurt om de kjente til noen land Norge har utviklingssamarbeid med, og i så fall hvilke land dette er. Omtrent halvparten av utvalget sa at de ikke kjente til noen land Norge drev utviklingssamarbeid med, men respondentene som kjente til utviklingssamarbeid kunne ofte nevne flere land. I gjennomsnitt oppga respondentene 1,8 land, men blant dem som oppga minst et land var snittet 3,6.

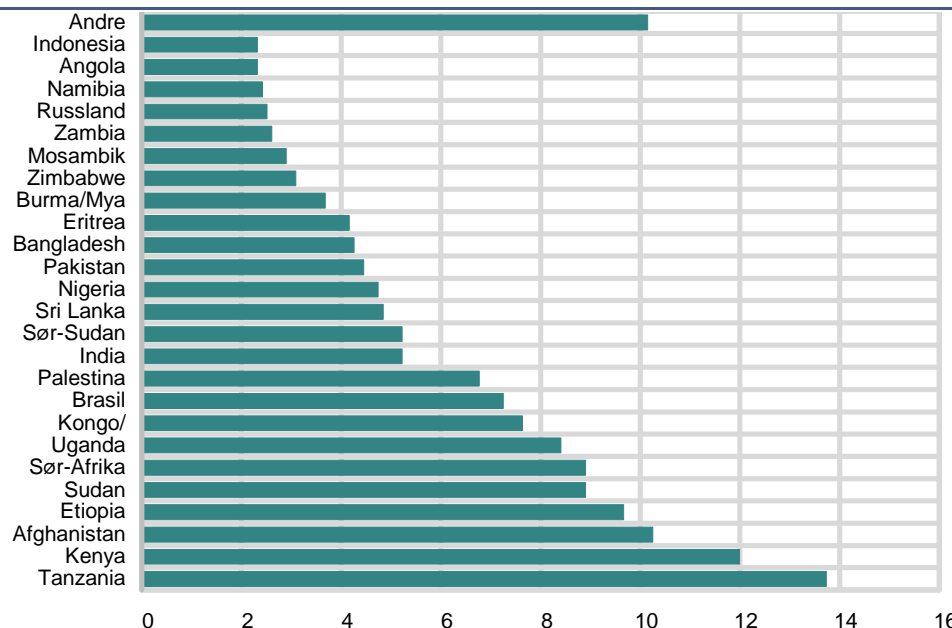
Antallet land som ble nevnt øker med alder, utdanningsnivå og sentralitet. For eksempel er kjente seks av ti respondenter under 25 år ikke til noen mottakerland, mens det tilsvarende tallet fire av ti (43 prosent) for respondentene over 44 år. Forskjellene mellom utdanningsgrupper er enda større. Respondenter med høyere utdanning nevnte i snitt 2,5 land, mens respondenter med videregående nevnte 1,5 land og personene med grunnskoleutdanning nevnte 1,3 land. Vi ser også at bosatte i tettsteder med over 20 000 innbyggere kjenner flere bistandspartnere enn dem som bor på mindre steder. Respondentene som var for bistand kjente også til flere land enn respondentene som var mot, men disse forskjellene var relativt små.

Figur 10.1. Gjennomsnittlig antall land nevnt blant personer med ulikt utdanningsnivå



Kilde: Statistisk sentralbyrå.

Figur 10.2. Andel som nevner land Norge driver bistandssamarbeid med. De 25 mest nevnte landene



Kilde: Statistisk sentralbyrå.

De følgende seks landene ble nevnt av flest respondenter: Tanzania, Kenya, Afghanistan, Etiopia, Sudan og Sør-Afrika. Landet som fikk mest bistandsmidler i 2012, Brasil, ble nevnt av syv prosent av respondentene. Like stor andel nevnte Palestina, som var landet som fikk tredje mest bistandsmidler. Afghanistan og Tanzania var henholdsvis de landene som fikk nest og fjerde mest bistand, og disse var også blant landene som ble nevnt oftest.⁵ Vi finner ingen klar sammenheng mellom størrelsen på bistanden og hvor mange som kjente til samarbeidet i datamaterialet vårt. Hovedinntrykket er at de fleste landene ble nevnt av relativt få respondenter, og kun tre land ble oppgitt av over ti prosent av dem som svarte.

Tabell 10.1. Ulike befolkningsgruppers kjennskap til land man mener Norge har bistandssamarbeid med. Prosent

	Kjenner ingen	Nevner ett land	Nevner to land	Nevner tre land	Fire land eller fler	Vet ikke / Nekter	Antall
Alle	49	11	10	8	21	2	1 034
Kjønn							
Mann	47	10	11	9	23	1	546
Kvinne	51	11	10	7	18	3	488
Aldersgruppe							
16–24 år	60	14	8	6	11	1	154
25–44 år	53	12	11	7	16	1	322
45–66 år	43	9	10	10	26	2	409
67–79 år	44	10	12	3	28	3	149
Utdanningsnivå							
Grunnskole	58	10	10	5	14	4	215
Videregående	52	12	10	8	17	1	428
Universitet/høyskole	38	10	10	9	32	1	354
Uoppgitt	57	14	14	11	3	3	37
Husholdningsinntekt							
under 200 000 kr	62	12	9	2	14	2	58
200 000–399 999	51	14	12	8	14	2	140
400 000–599 999	40	10	14	8	27	2	221
600 000–799 999	48	12	10	8	20	1	165
800 000 kr eller mer	49	10	8	8	25	1	346
Vet ikke/ vil ikke oppgi	59	10	9	8	11	5	104
Partipreferanse							
Sosialistisk Venstreparti	43	20	3	20	13	0	30
Arbeiderpartiet	49	11	8	8	22	2	255
Venstre	40	12	10	10	26	2	58
Kristelig Folkeparti	45	13	8	8	23	5	40
Senterpartiet	43	10	20	10	17	0	30
Høyre	42	11	13	8	24	1	292
Fremskrittspartiet	55	6	8	5	22	4	83
Andre partier	55	17	17	0	24	0	30
Ville ikke stemt/vil ikke oppgi	59	8	9	6	14	3	217
Bostedsstrøk							
Spredtbygd	52	8	12	9	17	2	212
Under 2 000 bosatte	47	12	10	12	20	0	77
Tettbygd med 2000–19 999 bosatte ..	53	12	8	6	19	2	243
Tettbygd med 20 000–99 999 bosatte	45	10	12	7	25	2	125
Tettbygd med flere enn 100 000 bosatte	45	12	10	7	24	1	362
Landsdel							
Akershus og Oslo	45	12	10	7	25	2	257
Hedmark og Oppland	48	10	15	10	16	1	81
Østlandet ellers	54	12	11	6	17	1	183
Agder og Rogaland	54	8	9	5	23	1	150
Vestlandet	47	11	8	9	23	3	174
Trøndelag	47	11	13	10	18	1	93
Nord-Norge	48	11	7	11	19	3	96
Innvandrerbakgrunn							
Ikke innvandrerbakgrunn	49	11	10	7	22	2	927
Innvandrerbakgrunn	46	10	14	12	14	4	105

Kilde: Statistisk sentralbyrå.

⁵ Norad (udatert)

Tabell 10.2. Ulike befolkningsgruppers kjennskap til land man mener Norge har bistandssamarbeid med. Gjennomsnittlig antall land

	Gjennomsnittlig antall land	Antall
Alle	1,8	1 034
Kjønn		
Mann	1,9	546
Kvinne	1,7	488
Aldersgruppe		
16–24 år	1,2	154
25–44 år	1,5	322
45–66 år	2,2	409
67–79 år	2,0	149
Utdanningsnivå		
Grunnskole	1,3	215
Videregående	1,5	428
Universitet/høyskole	2,5	354
Uoppgitt	0,9	37
Husholdningsinntekt		
under 200 000 kr	1,2	58
200 000–399 999	1,3	140
400 000–599 999	2,2	221
600 000–799 999	1,7	165
800 000 kr eller mer	2,1	346
Vet ikke/ vil ikke oppgi	1,1	104
Partipreferanse		
Sosialistisk Venstreparti	1,8	30
Arbeiderpartiet	1,9	255
Venstre	2,3	58
Kristelig Folkeparti	1,6	40
Senterpartiet	1,7	30
Høyre	2,1	292
Fremskrittspartiet	1,5	83
Andre partier	1,7	30
Bostedsstrøk		
Spredtbygd	1,6	207
Under 2 000 bosatte	1,7	77
Tettbygd med 2000–19 999 bosatte	1,5	238
Tettbygd med 20 000–99 999 bosatte	2,0	123
Tettbygd med flere enn 100 000 bosatte	2,1	357
Landsdel		
Akershus og Oslo	2,2	257
Hedmark og Oppland	1,8	81
Østlandet ellers	1,5	183
Agder og Rogaland	1,6	150
Vestlandet	1,8	174
Trøndelag	1,7	93
Nord-Norge	1,7	96
Innvandrerbakgrunn		
Ikke innvandrerbakgrunn	1,8	913
Innvandrerbakgrunn	1,6	101

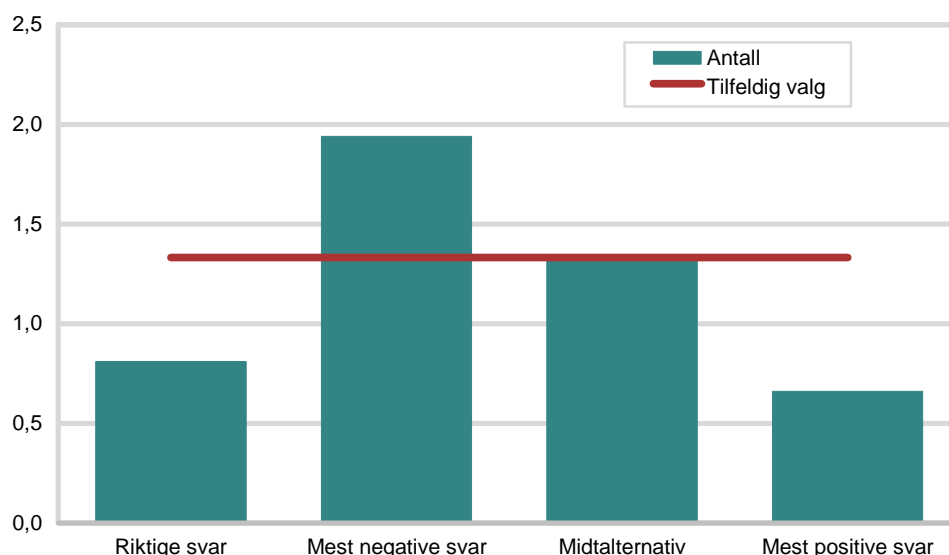
Kilde: Statistisk sentralbyrå.

11. Negativt syn på situasjonen i utviklingsland

Fire kunnskapsspørsmål om utvikling i verden ble også inkludert i undersøkelsen. Respondentene ble bedt om å velge mellom tre svaralternativer på de følgende spørsmålene: Hvor mange mennesker på jorden manglet tilgang på elektrisitet i 2012?; Hvor stor andel av barna i utviklingsland går på grunnskolen?; Hvor stor andel av alle dødsfall i forbindelse med graviditet, fødsel og barsel skjer i utviklingsland? og Har andelen av jordens befolkning som lever under den internasjonale grensen for ekstrem fattigdom økt, sunket eller forblitt stabil de siste 30 årene. De riktige svarene på disse spørsmålene var henholdsvis 1,3 milliarder⁶, 90%⁷, 99%⁸ og sunket⁹. Se de andre svaralternativene i det vedlagte spørreskjemaet (vedlegg B).

Dersom respondentene valgte svar tilfeldig hadde de hatt 1/3 sjanse til å svare riktig på hvert av de fire spørsmålene og de ville i snitt hatt 1,3 riktige svar til sammen. Det reelle resultatet var betydelig lavere. I snitt svarte respondentene bare riktig på 0,8 av de fire spørsmålene. Omtrent fire av ti (39 prosent) respondenter hadde ikke riktig på noen av spørsmålene. Variasjonen mellom befolkningsgrupper i kunnskap om utviklingsland, målt i antall riktige svar, er også veldig liten. Det er en tendens til at økt utdanning korrelerer med flere riktige svar og at personene som er for bistand kan mer enn de som er mot, men begge disse sammenhengene er svake. Personer med høyere utdanning svarte i snitt riktig på ett spørsmål, mens resten av utvalget svarte riktig på 0,7 spørsmål. Personene som er for utviklingshjelp har omtrent 0,1 flere riktige svar enn personer som er mot. Personer som sa de var en del eller svært interessert i utviklingsland og bistand i media har også omtrent 0,1 flere riktige svar enn dem som uttrykte mindre interesse.

Figur 11.1. Gjennomsnittlig antall riktige svar og gjennomsnittlig antall som valgte det mest negative og det mest positive svaralternativet. Den røde linjen viser andelen dersom svarene var tilfeldig fordelt



Kilde: Statistisk sentralbyrå.

Det var en sterk tendens til at respondentene valgte det svaralternativet som fremstilte situasjonen i utviklingsland mest negativt, uavhengig av om dette var

⁶ International Energy Agency (udatert)

⁷ United Nations (2013), s. 14

⁸ World Health Organization (2012)

⁹ United Nations (2013), s. 6

riktig eller ikke¹⁰. I snitt valgte respondentene det mest negative svaralternativet på 1,9 av de fire spørsmålene, mens de valgte det mest positive alternativet på 0,7 av spørsmålene. Omtrent en av fire (23 prosent) respondenter valgte det mest negative alternativet på tre av spørsmålene, og fire prosent valgte det mest negative alternativet på alle fire spørsmål. Kun en prosent av respondentene valgte det mest positive alternativet på tre spørsmål og ingen respondenter valgte det mest positive alternativet på alle kunnskapsspørsmålene. Alle befolkningsgrupper har en tendens til å velge det mest negative svaralternativet. Personene som er for bistand eller uttrykker interesse for utviklingsland er heller ikke betydelig mer positive enn personene som er mot bistand. Det er derimot en svak tendens til at personer med høy utdanning svarer mer negativt enn personer med lavere utdanning.

Tabell 11.1. Ulike befolkningsgruppers svar på hvor mange mennesker som manglet tilgang på elektrisitet i 2012. Prosent

	500 millioner	En milliard	1,3 milliarder	Vet ikke	Nekter	Antall
Alle	10	43	43	4	0	1 166
Kjønn						
Mann	10	39	48	3	0	603
Kvinne	9	47	39	5	0	563
Aldersgruppe						
16–24 år	11	39	46	3	1	175
25–44 år	11	40	45	3	0	375
45–66 år	10	45	41	4	0	464
67–79 år	5	45	44	6	0	152
Utdanningsnivå						
Grunnskole	12	41	41	6	0	238
Videregående	11	47	39	3	0	488
Universitet/høyskole	7	37	52	3	0	394
Uoppgitt	15	43	26	13	2	46
Husholdningsinntekt						
under 200 000 kr	16	39	45	0	0	62
200 000–399 999	11	50	36	3	0	155
400 000–599 999	9	45	44	2	0	247
600 000–799 999	10	47	40	3	0	182
800 000 kr eller mer	10	39	50	1	0	383
Vet ikke/ vil ikke oppgi	7	35	36	20	2	137
Partipreferanse						
Sosialistisk Venstreparti	3	50	47	0	0	30
Arbeiderpartiet	10	49	37	4	0	286
Venstre	8	36	56	0	0	66
Kristelig Folkeparti	7	43	50	0	0	44
Senterpartiet	9	29	62	0	0	34
Høyre	10	44	45	1	0	319
Fremskrittspartiet	14	36	47	2	0	99
Andre partier	10	43	47	0	0	30
Ville ikke stemt/vil ikke oppgi	9	38	40	12	1	258
Bostedsstrøk						
Spredtbygd	8	46	42	4	0	239
Under 2 000 bosatte	10	43	43	4	0	89
Tettbygd med 2000–19 999 bosatte	10	44	41	5	0	264
Tettbygd med 20 000–99 999 bosatte	12	40	46	2	0	143
Tettbygd med flere enn 100 000 bosatte ..	7	41	46	3	0	413
Landsdel						
Akershus og Oslo	10	40	45	4	0	297
Hedmark og Oppland	9	45	45	0	0	86
Østlandet ellers	12	46	40	2	0	211
Agder og Rogaland	7	42	45	6	0	165
Vestlandet	11	41	43	5	1	190
Trøndelag	8	47	43	2	0	104
Nord-Norge	11	42	42	6	0	113
Innvandrerbakgrunn						
Ikke innvandrerbakgrunn	10	43	44	3	0	1 037
Innvandrerbakgrunn	12	42	36	10	1	126

Kilde: Statistisk sentralbyrå.

¹⁰ De mest negative svarene på spørsmålene Hold1, Hold2, Hold3 og Hold4 er henholdsvis: 1,3 milliarder, 40%, 99% og økt. De mest positive er henholdsvis: 500 millioner, 90%, 60% og sunket.

Tabell 11.2. Ulike befolkningsgruppers svar på hvor stor andel av barna i utviklingsland som går på grunnskolen. Prosent

	40 prosent	60 prosent	90 prosent	Vet i kke	Nekter	Antall
Alle	69	25	3	3	0	1 166
Kjønn						
Mann	68	28	3	2	0	603
Kvinne	71	23	2	3	0	563
Aldersgruppe						
16–24 år	74	22	2	2	1	175
25–44 år	68	26	2	3	0	375
45–66 år	71	23	3	2	0	464
67–79 år	61	33	3	3	0	152
Utdanningsnivå						
Grunnskole	71	21	3	4	0	238
Videregående	74	23	2	1	0	488
Universitet/høyskole	64	31	3	2	0	394
Uoppgitt	59	28	2	9	2	46
Husholdningsinntekt						
under 200 000 kr	73	27	0	0	0	62
200 000–399 999	69	27	3	1	0	155
400 000–599 999	65	30	4	1	0	247
600 000–799 999	73	23	2	2	0	182
800 000 kr eller mer	72	25	2	0	0	383
Vet ikke/ vil ikke oppgi	64	16	4	15	1	137
Partipreferanse						
Sosialistisk Venstreparti	70	30	0	0	0	30
Arbeiderpartiet	67	29	3	2	0	286
Venstre	65	30	3	2	0	66
Kristelig Folkeparti	59	39	2	0	0	44
Senterpartiet	74	24	3	0	0	34
Høyre	77	21	1	1	0	319
Fremskrittspartiet	73	22	5	0	0	99
Andre partier	63	30	7	0	0	30
Ville ikke stemt/vil ikke oppgi	64	23	3	8	1	258
Bostedsstrøk						
Spredtbygd	66	26	5	3	0	239
Under 2 000 bosatte	70	27	0	3	0	89
Tettbygd med 2000–19 999 bosatte	69	27	2	3	0	264
Tettbygd med 20 000–99 999 bosatte	78	20	1	2	0	143
Tettbygd med flere enn 100 000 bosatte	69	25	4	2	0	413
Landsdel						
Akershus og Oslo	70	26	3	1	0	297
Hedmark og Oppland	67	29	3	0	0	86
Østlandet ellers	77	18	3	1	0	211
Agder og Rogaland	67	27	2	5	0	165
Vestlandet	66	26	3	5	1	190
Trøndelag	63	62	4	1	0	104
Nord-Norge	71	23	3	4	0	113
Innvandrerbakgrunn						
Ikke innvandrerbakgrunn	70	26	3	2	0	1 037
Innvandrerbakgrunn	66	23	5	6	1	126

Kilde: Statistisk sentralbyrå.

Tabell 11.3. Ulike befolkningsgruppers svar på hvor stor andel av dødsfall i forbindelse med graviditet, fødsel og barsel som skjer i utviklingsland. Prosent

	60 prosent	85 prosent	99 prosent	Vet ikke	Nekter	Antall
Alle	35	46	16	3	0	1 166
Kjønn						
Mann	38	42	18	2	0	603
Kvinne	31	49	15	4	0	563
Aldersgruppe						
16–24 år	31	52	14	2	1	175
25–44 år	33	44	20	3	0	375
45–66 år	36	45	17	3	0	464
67–79 år	42	43	10	5	0	152
Utdanningsnivå						
Grunnskole	36	49	11	5	0	238
Videregående	40	45	13	2	0	488
Universitet/høyskole	29	44	26	2	0	394
Uoppgitt	26	50	9	2	13	46
Husholdningsinntekt						
under 200 000 kr	34	44	21	2	0	62
200 000–399 999	37	52	8	3	0	155
400 000–599 999	39	45	15	1	0	247
600 000–799 999	37	48	11	3	0	182
800 000 kr eller mer	32	43	25	0	0	383
Vet ikke/ vil ikke oppgi	29	42	12	15	1	137
Partipreferanse						
Sosialistisk Venstreparti	20	63	17	0	0	30
Arbeiderpartiet	35	47	16	2	0	286
Venstre	18	42	39	0	0	66
Kristelig Folkeparti	36	50	14	0	0	44
Senterpartiet	35	53	12	0	0	34
Høyre	36	45	18	0	0	319
Fremskrittspartiet	44	38	15	2	0	99
Andre partier	47	33	20	0	0	30
Ville ikke stemt/vil ikke oppgi	34	45	11	9	1	258
Bostedsstrøk						
Spredtbygd	37	47	12	4	0	239
Under 2 000 bosatte	42	40	15	3	0	89
Tettbygd med 2000–19 999 bosatte	35	49	13	3	0	264
Tettbygd med 20 000–99 999 bosatte	34	45	18	2	0	143
Tettbygd med flere enn 100 000 bosatte	32	43	22	2	0	413
Landsdel						
Akershus og Oslo	33	43	21	2	0	297
Hedmark og Oppland	33	55	13	0	0	86
Østlandet ellers	37	47	14	2	0	211
Agder og Rogaland	36	44	15	5	0	165
Vestlandet	37	43	15	4	1	190
Trøndelag	34	48	17	1	0	104
Nord-Norge	35	45	16	4	0	113
Innvandrerbakgrunn						
Ikke innvandrerbakgrunn	34	47	17	2	0	1 037
Innvandrerbakgrunn	40	37	12	10	1	126

Kilde: Statistisk sentralbyrå.

Tabell 11.4. Ulike befolkningsgruppers svar på om andelen som lever under grensen for ekstrem fattigdom har økt, forblitt stabil eller sunket de siste 30 årene. Prosent

	Økt	Forblitt stabil	Sunket	Vet ikke	Nekter	Antall
Alle	61	18	17	3	0	1 166
Kjønn						
Mann	59	20	18	2	0	603
Kvinne	64	15	16	4	0	563
Aldersgruppe						
16–24 år	49	22	25	3	1	175
25–44 år	63	17	17	3	0	375
45–66 år	64	17	15	4	0	464
67–79 år	62	18	16	3	0	152
Utdanningsnivå						
Grunnskole	57	16	21	5	0	238
Videregående	66	19	13	3	0	488
Universitet/høyskole	59	18	21	3	0	394
Uoppgitt	50	17	17	13	2	46
Husholdningsinntekt						
under 200 000 kr	55	26	18	2	0	62
200 000–399 999	62	21	16	1	0	155
400 000–599 999	62	19	15	3	0	247
600 000–799 999	61	14	22	3	0	182
800 000 kr eller mer	64	17	18	1	0	383
Vet ikke/ vil ikke oppgi	53	17	15	15	2	137
Partipreferanse						
Sosialistisk Venstreparti	67	13	20	0	0	30
Arbeiderpartiet	58	21	18	3	0	286
Venstre	55	24	21	0	0	66
Kristelig Folkeparti	50	32	18	0	0	44
Senterpartiet	71	21	6	3	0	34
Høyre	65	16	18	1	0	319
Fremskrittspartiet	72	13	13	2	0	99
Andre partier	60	17	20	3	0	30
Ville ikke stemt/vil ikke oppgi	58	15	17	10	1	258
Bostedsstrøk						
Spredtbygd	60	19	18	3	0	239
Under 2 000 bosatte	66	13	15	6	0	89
Tettbygd med 2000–19 999 bosatte	62	21	14	3	0	264
Tettbygd med 20 000–99 999 bosatte	67	13	16	4	0	143
Tettbygd med flere enn 100 000 bosatte	59	18	21	3	0	413
Landsdel						
Akershus og Oslo	58	18	20	4	0	297
Hedmark og Oppland	71	12	17	0	0	86
Østlandet ellers	65	18	15	2	0	211
Agder og Rogaland	57	23	16	4	0	165
Vestlandet	64	16	18	4	1	190
Trøndelag	57	19	22	2	0	104
Nord-Norge	65	17	12	7	0	113
Innvandrerbakgrunn						
Ikke innvandrerbakgrunn	61	19	17	3	0	1 037
Innvandrerbakgrunn	63	11	17	8	1	126

Tabell 11.5. Andel som har valgt Riktig, det mest positive og det mest negative svaret på de fire kunnskapsspørsmålene, fordelt på befolkningsgrupper. Prosent

	Riktig svar	Mest positivt svar	Mest negativt svar	Antall
Alle	0,8	0,7	1,9	1 144
Kjønn				
Mann	0,9	0,7	1,9	596
Kvinne	0,7	0,6	1,9	563
Aldersgruppe				
16–24 år	0,9	0,7	1,9	171
25–44 år	0,9	0,7	2,0	366
45–66 år	0,8	0,6	2,0	458
67–79 år	0,8	0,7	1,8	149
Utdanningsnivå				
Grunnskole	0,8	0,8	1,9	229
Videregående	0,7	0,7	1,9	485
Universitet/høyskole	1,0	0,6	2,0	389
Uoppgitt	0,6	0,7	1,6	41
Husholdningsinntekt				
under 200 000 kr	0,8	0,7	1,9	62
200 000–399 999	0,6	0,7	1,8	154
400 000–599 999	0,8	0,7	1,9	245
600 000–799 999	0,8	0,7	1,9	181
800 000 kr eller mer	0,9	0,6	2,1	383
Vet ikke/ vil ikke oppgi	0,8	0,6	1,9	119
Partipreferanse				
Sosialistisk Venstreparti	0,8	0,4	2,0	30
Arbeiderpartiet	0,7	0,7	1,8	283
Venstre	1,2	0,5	2,2	66
Kristelig Folkeparti	0,8	0,6	1,7	44
Senterpartiet	0,8	0,5	2,2	34
Høyre	0,8	0,7	2,1	318
Fremskrittspartiet	0,8	0,8	2,1	99
Andre partier	0,9	0,8	1,9	30
Ville ikke stemt/vil ikke oppgi	0,8	0,7	1,9	240
Bostedsstrøk				
Spredtbygd	0,8	0,7	1,8	234
Under 2 000 bosatte	0,7	0,7	2,0	87
Tettbygd med 2000–19 999 bosatte	0,7	0,6	1,9	258
Tettbygd med 20 000–99 999 bosatte	0,8	0,6	2,1	141
Tettbygd med flere enn 100 000 bosatte	0,9	0,7	2,0	407
Landsdel				
Akershus og Oslo	0,9	0,7	2,0	293
Hedmark og Oppland	0,8	0,6	2,0	86
Østlandet ellers	0,7	0,7	2,0	209
Agder og Rogaland	0,8	0,6	1,9	159
Vestlandet	0,8	0,7	1,9	184
Trøndelag	0,9	0,7	1,8	103
Nord-Norge	0,7	0,6	2,0	110
Innvandrerbakgrunn				
Ikke innvandrerbakgrunn	0,8	0,6	2,0	1 021
Innvandrerbakgrunn	0,7	0,8	1,9	120

Kilde: Statistisk sentralbyrå.

12. Dokumentasjon av datainnsamling

Data innsamling

Datainnsamlingen foregikk i to faser. Mellom 6. mai og 10. juni 2013 gjennomførte SSB telefonintervju med respondentene vi fikk tak i. Disse intervjuene tok i gjennomsnitt 11 minutter. Personene SSB ikke fikk intervju med på telefon fikk tilsendt informasjon om hvordan de kunne svare på et webskjema. Webskjemaet var tilgjengelig mellom 17. juni og 28. juli.

Utvalg

Det ble trukket et landsomfattende utvalg på 2 000 personer i alderen 16-79 år pr. 01.01.2013. Utvalget er trukket fra SSBs demografi og befolkningsdatabase Bereg¹¹, og er trukket som et selvveiende sannsynlighetsutvalg i ett trinn. For å få et mest mulig oppdatert utvalg ble det trukket så nært opp til intervjustart som praktisk mulig.

Frafall

Vi kan ikke forvente å få svar fra alle som er trukket ut til å delta i undersøkelsen. Av de 2000 som ble trukket ut, var 18 personer døde, bosatt i utlandet eller på institusjon. Disse tilhører derfor ikke målpopulasjonen og er utelatt. Bruttoutvalget utgjør dermed 1982 personer. I tillegg til avgangene var det også en stor del som ikke kunne delta på undersøkelsen. Årsaker til dette er at personene ikke ønsket å delta, at vi ikke klarte å komme i kontakt med dem eller at de var forhindret fra å delta (pga. sykdom, språkproblemer o.l.). I denne undersøkelsen gjaldt det 816 personer, som utgjorde 41,2 prosent av bruttoutvalget. Det ble altså oppnådd intervju med 1166 personer, eller 58,8 prosent av bruttoutvalget. 1034 av disse intervjuene ble gjennomført på telefon og 132 svarte på webskjemaet. Tabell 12.1 viser hvordan svar, frafall og avganger fordeler seg i utvalget.

Tabell 12.1. Oversikt over svar, frafall og avgang. Prosent

	Antall	Prosent
Personer trukket ut til intervju	2 000	100
Avganger (døde, bosatt i utlandet, på institusjon)	18	
Bruttoutvalg	1 982	100
Nettoutvalg (personer det ble oppnådd intervju med)	1 166	58,8
På telefon	1 034	52,2
På internett	132	6,7
Frafall	816	41,2

Kilde: Statistisk sentralbyrå.

I tabell 12.2 kan man se hvordan frafallet fordeler seg etter kjønn, alder, utdanning, bostedsstrøk, landsdel og innvandrerbakgrunn.

Tabell 12.2 viser at den viktigste frafallsårsaken var at vi ikke kom i kontakt med respondenten (22 prosent av bruttoutvalget). 15 prosent ønsket ikke å delta og fire prosent var forhindret av sykdom, språkproblemer eller lignende.

Svarprosenten varierer en del med alder, utdanningsnivå og innvandringsbakgrunn, men er relativt lik for begge kjønn, i de forskjellige bostedsstrøkene og landsdelene. Vi har fått med en større andel av respondentene som er 45 år eller eldre (64 prosent). Særlig personene mellom 25 og 44 år har en lav svarprosent (53 prosent). Forskjellene kommer utelukkende av at andelen vi ikke kommer i kontakt med synker med alderen, og de eldste respondentene har den høyeste nekterandelen. Deltakelsen øker også med utdanningsnivå. Man har fått svar fra halvparten av respondentene med grunnskoleutdanning, seks av ti med videregående utdanning og syv av ti med høyere utdanning. Både nekterandelen og andelen vi ikke får kontakt med synker med økt utdanningsnivå. Personene vi ikke har registerinformasjon om utdanning på har den laveste svarprosenten (37 prosent). I

¹¹ Bereg er den sentrale demografi-/befolkningsdatabasen i SSB. Den oppdateres flere ganger i måneden med opplysninger fra Det sentrale folkeregisteret.

denne gruppen har særlig mange blitt forhindret på grunn av språk fordi den inkluderer mange personer med bakgrunn i utlandet. Dette reflekteres også i en lavere deltakelse blant personer med innvandrerbakgrunn på grunn av språkproblemer og høyere ikke-kontaktrate.

Tabell 12.2. Svarprosent og frafallsårsaker etter kjønn, alder, utdanning, bostedsstrøk og landsdel. Prosent

	Intervju ikke å delta	Ønsker Forhindret	Ikke truffet	Annet frafall	Antall
Alle	58,8	14,9	3,5	22,4	1 982
Kjønn					
Mann	59,9	13,4	3,8	22,4	1 006
Kvinne	57,7	16,5	3,2	22,4	976
Aldersgruppe					
16–24 år	56,3	14,8	2,2	26,7	311
25–44 år	52,5	12,8	4,8	29,3	714
45–66 år	64,4	15,0	2,5	17,8	720
67–79 år	64,1	21,6	4,2	10,1	237
Utdanningsnivå					
Grunnskole	49,9	18,2	4,8	26,4	477
Videregående	58,9	16,9	2,2	21,9	828
Universitet/høyskole	71,1	11,4	1,1	15,9	554
Uoppgitt	37,4	4,9	17,9	39,8	123
Bostedsstrøk					
Spredtbygd	59,3	16,9	2,2	21,1	403
Under 2 000 bosatte	54,6	20,2	4,3	20,9	163
Tettbygd med 2000–19 999 bosatte	58,7	19,3	1,8	19,6	450
Tettbygd med 20 000–99 999 bosatte ..	61,6	15,5	4,3	18,5	232
Tettbygd med flere enn 100 000 bosatte	60,0	10,2	3,9	25,6	688
Landsdel					
Akershus og Oslo	61,9	8,3	4,2	25,2	480
Hedmark og Oppland	59,7	23,6	2,8	13,2	144
Østlandet ellers	56,1	14,4	4,8	24,7	376
Agder og Rogaland	58,5	15,3	3,6	21,6	282
Vestlandet	56,7	18,5	2,1	22,4	335
Trøndelag	59,8	16,7	4,0	19,6	174
Nord-Norge	59,5	17,9	1,6	21,1	190
Innvandrerbakgrunn					
Ikke innvandrerbakgrunn	61,9	16,5	1,1	20,1	1 676
Innvandrerbakgrunn	42,1	6,4	15,7	35,5	299

Kilde: Statistisk sentralbyrå.

Utvalgsskjevhet

Frafall fører til utvalgsskjevhet når fordelingen av et bestemt kjennemerke er annerledes blant dem som svarte (nettoutvalget) enn blant alle dem som er trukket ut til undersøkelsen (bruttoutvalget). Utvalgsskjevhet i forhold til ett kjennemerke medfører ikke nødvendigvis at nettoutvalget er skjevt i forhold til andre kjennemerker. På den annen side gir godt samsvar mellom fordelingene i netto- og bruttoutvalget for ett eller flere kjennemerker ingen garanti for at utvalget ikke er skjevt på andre, og muligens ukjente, kjennemerker. Slike skjevheter kan både oppstå i utvalgstrekkingen og fordi noen grupper i større grad svarer enn andre grupper.

Det er mer sannsynlig at avvik mellom nettoutvalget og bruttoutvalget enn mellom bruttoutvalget og populasjonen vil skape skjevheter. Avvikene mellom bruttoutvalget og populasjonen skyldes tilfeldig utvalgsvarians, og en kan forvente at de personene som trekkes ut i hver befolkningsgruppe ikke skiller seg systematisk fra dem som ikke trekkes ut. I sammenlikninger mellom nettoutvalget og bruttoutvalget er det derimot en større risiko for at de personene i en befolkningsgruppe som faktisk har deltatt (nettoutvalget), skiller seg systematisk fra de personene som ikke har deltatt (fracfallet) fordi forskjellene ikke er tilfeldige.

Hvis temaet en studerer (den avhengige variabelen) har en særlig sterk sammenheng med kjennetegnet som er skjevt fordelt i utvalget, kan en vurdere å vekte datamaterialet for å minske effekten av skjevhetene. I denne undersøkelsen har vi ikke vektet resultatene, blant annet fordi det ikke har blitt gjort i tidligere undersøkelser som det sammenlikne med.

Tabell 12.3 vises forskjeller i sammensetningen av brutto- og nettoutvalget fordelt på kjønn, alder, utdanning, bostedsstrøk, landsdel og innvandrerbakgrunn. Kolonnen «Netto – Brutto» viser om befolkningsgruppen er over- eller underrepresentert i nettoutvalget.

Tabell 12.3. Brutto-, nettoutvalg og forskjellen mellom nettoutvalg og bruttoutvalg fordelt på kjønn, alder, utdanning, bostedsstrøk og landsdel.

	Bruttoutvalg	Nettoutvalg	Netto - Brutto
Alle	100,0	100,0	
Kjønn			
Mann	50,8	51,7	0,9
Kvinne	49,2	48,3	-0,9
Aldersgruppe			
16–24 år	15,7	15,0	-0,7
25–44 år	36,0	32,2	-3,8
45–66 år	36,3	39,8	3,5
67–79 år	12,0	13,0	1,0
Utdanningsnivå			
Grunnskole	24,1	20,4	-3,7
Videregående	41,8	41,9	0,1
Universitet/høyskole	28,0	33,8	5,8
Uoppgitt	6,2	4,0	-2,2
Bostedsstrøk			
Spredtbygd	20,8	20,8	0,0
Under 2 000 bosatte	8,5	7,8	-0,7
Tettbygd med 2000–19 999 bosatte	23,1	23,0	-0,1
Tettbygd med 20 000–99 999 bosatte	12,1	12,5	0,4
Tettbygd med flere enn 100 000 bosatte	35,5	36,0	0,5
Landsdel			
Akershus og Oslo	24,2	25,5	1,3
Hedmark og Oppland	7,3	7,4	0,1
Østlandet ellers	19,0	18,1	-0,9
Agder og Rogaland	14,2	14,2	0,0
Vestlandet	16,9	16,3	-0,6
Trøndelag	8,8	8,9	0,1
Nord-Norge	9,6	9,7	0,1
Innvandrerbakgrunn			
Ikke innvandrerbakgrunn	84,8	89,2	4,4
Innvandrerbakgrunn	15,2	10,8	-4,4

Kilde: Statistisk sentralbyrå.

Forskjellene mellom kjønnene og personene bosatt i ulike deler av landet eller i ulike typer kommuner er ganske små og har liten betydning for resultatene. Forskjellene mellom aldersgrupper er derimot større. Personer mellom 25 og 44 år utgjør fire prosentpoeng mindre av netto- enn bruttoutvalget, og personer mellom 45 og 66 år er omtrent like overrepresentert. Personer i pensjonsalder har også svart i større grad enn gjennomsnittet. Forskjellene mellom utdanningsgrupper er enda større. Personer med grunnskole som høyeste utdanning utgjør fire prosentpoeng mindre av gruppen som svarte enn de gjorde i gruppen som ble trukket, mens personer med høyere utdanning utgjør seks prosentpoeng mer. Også personer med innvandrerbakgrunn er underrepresentert med fire prosentpoeng.

Svarmodus

Personene i utvalget vi ikke hadde fått svar fra på telefon ble tilbudt å svare på undersøkelsen på internett. Webskjemaet var tilrettelagt for smarttelefoner og personene med registrert mobilnummer fikk derfor først tilsendt en invitasjon på SMS, mens personene uten registrert mobilnummer fikk en invitasjon per post. Etterpå ble det sendt ut en påminning på SMS, og til slutt fikk alle som ikke hadde svart tilsendt et påminningsbrev. Dette resulterte i 132 intervju og en økning i svarprosenten med syv prosentpoeng.

Skjemaet måtte tilpasses noe før det passet i webformatet. To av spørsmålene krevde at respondenten ramset opp enten bistandsorganisasjoner (Nor8b) eller land Norge har bistandssamarbeid med (Nor4b). En webløsning ville krevd at svaralternativene ble vist til respondenten og ville ikke gitt sammenliknbare svar. Disse spørsmålene ble derfor fjernet fra internettskjemaet. Nor4a ble også fjernet

fordi det henger så tett sammen med Nor4b. Seks av spørsmålene (Nor7, Nor8, MMI7_2, MMI7_3, MMI7_4 og Nor12) hadde et alternativ, «både/og», som ikke ble lest opp for respondenten. Dette skulle intervjueren kun nevne dersom personen som ble intervjuet syntes de andre alternativene passet dårlig. På webskjemaet var derimot alle fem alternativene synlig. På spørsmålene Nor7, Nor8 og Nor12 valgte en større andel «både/og» på web enn på telefon, men på de tre andre spørsmålene er andelen omtrent lik. For de tre førstnevnte spørsmålene førte allikevel inklusjonen av websvarene kun til at andelen som svarte «både/og» økte med to prosentpoeng.

I tabell 12.4 kan man se andelen som svarte på undersøkelsen på telefon og web og andelen som ble frafall. På kjennemerkene kjønn, alder og landsdel har webalternativet bidratt til å redusere skjevheter ved at gruppene som var mest underrepresentert etter telefonintervjuene i størst grad har svart på webundersøkelsen. Innen gruppene innvandrerbakgrunn og bostedsstrøk er det små forskjeller i webandel mellom gruppene. Personer med grunnskoleutdanning, som i liten grad svarte på telefonintervjuet har også lav svarprosent webundersøkelsene. For de andre gruppene er webandelen ganske lik. På dette kjennemerket kan derfor webundersøkelsen ha bidratt til å øke skjevhetene.

Tabell 12.4. Andel av intervju gjennomført på telefon og web etter kjønn, alder, utdanning, bostedsstrøk, landsdel og innvandrerbakgrunn. Prosent

	Telefon- intervju	Svarte på webskjeama	Frafall	Antall
Alle	52,2	6,7	41,2	1 982
Kjønn				
Mann	54,3	5,7	40,1	1 006
Kvinne	50,0	7,7	42,3	976
Aldersgruppe				
16–24 år	49,5	6,8	43,7	311
25–44 år	45,1	7,4	47,5	714
45–66 år	56,8	7,6	35,6	720
67–79 år	62,9	1,2	35,9	237
Utdanningsnivå				
Grunnskole	45,1	4,8	50,1	477
Videregående	51,7	7,3	41,1	828
Universitet/høyskole	63,9	7,2	28,9	554
Uoppgitt	30,1	7,3	62,6	123
Bostedsstrøk				
Spredtbygd	52,6	6,7	40,7	403
Under 2 000 bosatte	47,2	7,4	45,4	163
Tettbygd med 2 000–19 999 bosatte	54,0	4,7	41,3	450
Tettbygd med 20 000–99 999 bosatte	53,9	7,8	38,4	232
Tettbygd med flere enn 100 000 bosatte	52,6	7,4	40,0	688
Landsdel				
Akershus og Oslo	53,5	8,3	38,1	480
Hedmark og Oppland	56,3	3,5	40,3	144
Østlandet ellers	48,7	7,5	43,9	376
Agder og Rogaland	53,2	5,3	41,5	282
Vestlandet	51,9	4,8	43,3	335
Trøndelag	53,5	6,3	40,2	174
Nord-Norge	50,5	9,0	40,5	190
Innvandrerbakgrunn				
Ikke innvandrerbakgrunn	55,3	6,6	38,1	1 676
Innvandrerbakgrunn	35,1	7,0	57,9	299

Kilde: Statistisk sentralbyrå.

Statistisk usikkerhet og feilmarginer ved utvalgsundersøkelser

Utvalget til Holdning til bistand er trukket tilfeldig fra BeReg, Statistisk sentralbyrås kopi av Folkeregisteret. Gjennom utvalgsundersøkelser kan vi anslå forekomsten av ulike fenomener i en stor gruppe (populasjonen) ved å måle forekomsten bare i et mindre utvalg som er trukket fra populasjonen. Det gir store besparelser sammenlignet med om vi skulle gjennomført målingen i hele populasjonen, men samtidig får vi en viss usikkerhet i anslagene. Denne usikkerheten kan vi beregne når vi kjenner sannsynligheten for at hver enkelt enhet i populasjonen skal bli trukket til utvalget.

Metoden som brukes til å beregne et anslag (estimatet), kalles en estimator. Det er to aspekter ved en estimator som er viktige. For det første bør estimatoren gi omtrent korrekt verdi ved gjentatte forsøk. Det vil si at den "treffer målet" i den forstand at ved gjentatt trekking av utvalg, vil gjennomsnittsverdien av estimatene være sentret rundt den sanne populasjonsverdien; estimatoren er *forventningsrett*. I tillegg trenger vi et mål på hvor stor variasjon rundt populasjonsverdien estimatene har ved gjentatt trekking av utvalg. Det er denne variasjonen som er den statistiske usikkerheten til estimatet, og det vanlige målet er *standardfeilen*, *SE* (fra det engelske begrepet "standard error"), til estimatet. *SE* er definert som det estimerte standardavviket til estimatoren. *SE* forteller dermed hvor mye et anslag i gjennomsnitt vil avvike fra den sanne verdien.

Som en illustrasjon: La oss si vi ønsker å estimere prosentandelen kvinner, P_0 , i en befolkning (populasjon) med størrelse N . Anta utvalget av størrelse n er trukket tilfeldig, det vil si at alle enheter har samme sannsynlighet n/N for å bli med i utvalget. La P være prosentandelen kvinner i utvalget. Da er P en forventningsrett estimator for P_0 og standardfeilen er gitt ved:

$$SE(P) = \sqrt{\frac{P(100-P)}{n} \cdot \left(1 - \frac{n}{N}\right)}$$

Estimeringsfeilen vi begår er forskjellen mellom P og P_0 . Denne er selvfølgelig ukjent, men vi kan gi et anslag, *feilmarginen*, på hvor stor den med en gitt sannsynlighet kan være. Feilmarginen er definert som $2 \cdot SE$. Intervallet

$$(P - 2 \cdot SE, P + 2 \cdot SE)$$

er et 95 prosent konfidensintervall. Det betyr at sannsynligheten for at intervallet dekker den sanne verdien P_0 er 0,95 (95 prosent). Eller sagt på en annen måte, ved gjentatte utvalg så vil 95 prosent av intervallene dekke den sanne verdien P_0 . Vi sier da at det er 95 prosent *sikkerhet* for at det *beregnete* intervallet dekker den sanne verdien. For utledning av disse formlene og tilsvarende resultater for andre typer variable og for mer kompliserte utvalgsplaner som stratifiserte utvalg og flertrinnsutvalg viser vi til Bjørnstad (2000).

I faktaboksen oppsummeres begrepsdefinisjoner og formler for estimering av prosentall i en populasjon.

Statistisk usikkerhet for estimering av prosentandel av et kjennetegn ved enkelt tilfeldig utvalg

N	antall enheter i populasjonen
n	antall enheter i utvalget, trukket enkelt tilfeldig
P_0	prosentandel i populasjonen med kjennetegn a
x	antall enheter i utvalget med kjennetegn a
P	prosentandel i utvalget med kjennetegn a , $P = 100 \cdot (x/n)$
$100 - P$	prosentandel i utvalget som ikke har kjennetegn a

$$\text{Utvalgsvarians } \text{Var}(P) = \frac{P_0(100 - P_0)}{n} \cdot \left(1 - \frac{n}{N}\right)$$

95 prosent konfidensintervall for P_0 : $P \pm 2 \cdot SE$

$$\text{Standardfeil: } SE = \sqrt{\frac{P(100 - P)}{n} \cdot \left(1 - \frac{n}{N}\right)}$$

$$\text{Feilmargin} = 2 \cdot SE$$

I de fleste utvalgsundersøkelsene i SSB utgjør utvalget en svært liten del av populasjonen. Undersøkelsene tar sikte på å dekke store populasjoner, som for eksempel den norske befolkningen i sin helhet, alle arbeidstagere, alle norske bedrifter osv. Utvalgene som skal dekke disse populasjonene er små i forhold til populasjonsstørrelsene. Det betyr at utvalgsandelen n/N er negligjerbar i formelen for SE , og vi kan benytte formelen:

$$SE = \sqrt{\frac{P(100 - P)}{n}}$$

Vi legger merke til at konfidensintervallets størrelse er avhengig av størrelsen på utvalget, men ikke av populasjonen. Standardfeilen blir mindre dess flere som er med i utvalget, og sammenhengen mellom størrelsen på standardfeilen og n er ikke lineær. For å få standardfeilen halvert, med samme verdi av P , så må utvalgsstørrelsen firedobles.

Vi ser at standardfeilen er størst når utvalgsresultatet er 50 prosent, og avtar symmetrisk etter hvert som prosentandelen nærmer seg 0 og 100. I stedet for å foreta beregninger for hvert enkelt resultat, kan tabell 12.5 benyttes. Den viser standardfeil for observerte prosentandeler etter utvalgets størrelse, trukket enkelt tilfeldig.

Tabell 12.5. Standardfeil i prosentpoeng for observerte prosentandeler ved ulike utvalgsstørrelser, for enkelt tilfeldig utvalg

n \ P:	5/95	10/90	15/85	20/80	25/75	30/70	35/65	40/60	45/55	50/50
25	4,4	6,0	7,1	8,0	8,7	9,2	9,5	9,8	9,9	10,0
50	3,1	4,2	5,0	5,7	6,1	6,5	6,7	6,9	7,0	7,1
100	2,2	3,0	3,6	4,0	4,3	4,6	4,8	4,9	5,0	5,0
200	1,5	2,1	2,5	2,8	3,1	3,2	3,4	3,5	3,5	3,5
300	1,3	1,7	2,1	2,3	2,5	2,6	2,8	2,8	2,9	2,9
500	1,0	1,3	1,6	1,8	1,9	2,0	2,1	2,2	2,2	2,2
1000	0,7	0,9	1,1	1,3	1,4	1,4	1,5	1,5	1,6	1,6
1166	0,6	0,9	1,0	1,2	1,3	1,3	1,4	1,4	1,5	1,5

Kilde: Statistisk sentralbyrå.

Et utvalgsresultat på 40 prosent fra enkelt tilfeldig utvalg med 1166 enheter har en standardfeil på 1,4 prosentpoeng. Dvs. at feilmarginen er 2,8 prosentpoeng og 95 prosent konfidensintervall er (37,2 - 42,8) prosent. Vi kan anslå med 95 prosent sikkerhet at andelen i populasjonen ligger mellom 37,2 og 42,8 prosent.

Eksempel på bruk av formel og tabell

Vi ønsker å anslå andelen av nordmenn som er for bistand til Asia, Afrika og Latin-Amerika. Vi har fått svar fra 1 166 respondenter (n) som er trukket fra den norske befolkningen mellom 16 og 79 år. I 2013 var dette omtrent 3 800 000 personer (N). 957 (x) av de spurte oppgir at de er for slik bistand, de resterende 209 er mot eller uttrykker ingen mening. Andelen som er for bistand er $x/n = 957 / 1 166 = 0,821$, eller 82,1 prosent. Siden $n/N = 0,0005$ så kan vi bruke den forenklete formelen for SE og får konfidensintervallet:

$$82,1 \pm 2 \sqrt{\frac{82,1(100 - 82,1)}{1166}} = 82,1 \pm 2 (1,1) = 82,1 \pm 2,2.$$

Estimatet for andelen som er for bistand er altså 82,1 prosent. Feilmarginen for estimatet er 2,2 prosent, mens konfidensintervallet med 95 prosent sikkerhet forteller at andelen ligger mellom 79,9 og 84,3 prosent.

Vi kan også bruke tabell 12.5. Vi går inn på raden 1 166 og kolonnen 20/80; som er kolonnen som ligger nærmest resultatet. I tabellen leser vi at standardfeilen er 1,2. Et 95 prosent konfidensintervall blir da $28 \pm 2 (1,2) = 28 \pm 2,4$, som er tilnærmet det samme som over.

Pc-assistert intervjuing, innsamlingsfeil og bearbeidingsfeil

I enhver undersøkelse vil det forekomme svar som er feil. Feilene kan oppstå både i forbindelse med innsamlingen og under bearbeidningen. Datainnsamlingen i denne undersøkelsen ble gjort på telefon og internett. Henholdsvis intervjueren og web-respondenten fulgte skjemaet på en dataskjerm og fikk opp et spørsmål av gangen.

En viktig fordel med denne innsamlingsmetoden er at alle filtre i spørreskjemaet programmeres på forhånd, og vi kan dermed redusere faren for at feil personer får feil spørsmål. F.eks. ble spørsmålet Nor3 stilt med to forskjellige ordlyder og programmet sikret at hver respondent fikk riktig versjon. Samtidig ligger det farer i det at filtrene programmeres på forhånd. Eventuelle feil i programmeringen blir gjennomgående, og kan føre til at spørsmål blir verdiløse. Som det framgår av det vedlagte skjemaet, er det noen filtre i skjemaet til denne undersøkelsen, men vi har ingen indikasjoner på at disse ikke har fungert etter hensikten.

Bearbeidingsfeil er avvik mellom den verdien som registreres inn og den verdien som til slutt rapporteres ut. Slike feil kan oppstå for eksempel under avledninger (omkodinger). Vi har kontrollert dataene fra denne undersøkelsen uten at vi har oppdaget feil som kan ha betydning for resultatene.

Når en har rettet opp feil så langt det er mulig, er erfaringen at de statistiske resultatene i de fleste tilfeller påvirkes forholdsvis lite av både innsamlingsfeil og bearbeidingsfeil. Virkningen av feil kan likevel være av betydning i noen tilfeller, og det er klart at ikke alle feil oppdages. Dette er imidlertid en usikkerhet vi må leve med.

Litteratur

Berry, William D. & Mitchell S. Sanders (2000). *Understanding Multivariate Research*. Westview press.

International Energy Agency (udatert): *Global status of modern energy access*. <http://www.worldenergyoutlook.org/resources/energydevelopment/globalstatusofmodernenergyaccess/#d.en.8609>

Norad (udatert): *Norsk bistand i tall*. <http://www.norad.no/no/om-bistand/norsk-bistand-i-tall>

Roll-Hansen, Dag, Marjan Nadim og Bengt Oscar Lagerstrøm (2007): *Holdninger til norsk bistand*. Rapporter 2007/13. Statistisk sentralbyrå. Oslo.

Rønning, Elisabeth (2000): *Holdninger til og kunnskap om norsk utviklingshjelp 1999*. Rapporter 2000/11. Statistisk sentralbyrå. Oslo.

Statistisk sentralbyrå (1972): *Holdninger til norsk utviklingshjelp 1972*. Rapport fra kontoret for intervjuundersøkelser nr. 19. Statistisk sentralbyrå. Oslo.

Statistisk sentralbyrå (1975): *Holdninger til norsk utviklingshjelp 1974*. Rapport fra underavdeling for intervjuundersøkelser nr. 32. Statistisk sentralbyrå. Oslo.

Statistisk sentralbyrå (1978): *Holdninger til norsk utviklingshjelp 1977*. Rapport fra underavdeling for intervjuundersøkelser nr. 46. Statistisk sentralbyrå. Oslo.

Statistisk sentralbyrå (1981): *Holdninger til norsk utviklingshjelp 1980*. Rapporter 81/19. Statistisk sentralbyrå. Oslo.

Statistisk sentralbyrå (1983): *Holdninger til norsk utviklingshjelp 1983*. Rapporter 83/35. Statistisk sentralbyrå. Oslo.

Statistisk sentralbyrå (1987): *Holdninger til norsk utviklingshjelp 1986*. Rapporter 87/6. Statistisk sentralbyrå. Oslo.

Statistisk sentralbyrå (1990): *Holdninger til norsk utviklingshjelp og kjennskap til de forente nasjoner 1990*. Rapporter 90/23. Statistisk sentralbyrå. Oslo.

Teigum, Hanne Marit (1997): *Holdninger til og kunnskap om norsk u-hjelp 1996*. Rapporter 97/14. Statistisk sentralbyrå. Oslo.

United Nations (2013): *The Millenium Development Goals Report 2013*. <http://www.un.org/millenniumgoals/pdf/report-2013/mdg-report-2013-english.pdf>

Vaage, Odd Frank (1993): *Holdninger til norsk utviklingshjelp 1993*. Rapporter 93/27. Statistisk sentralbyrå. Oslo.

Vågane, Liv (2002): *Holdninger til og kunnskap om norsk utviklingshjelp 2001*. Rapporter 2002/25. Statistisk sentralbyrå. Oslo.

Wilhelmsen, Marit (2010): *Holdninger til norsk bistand*. Rapporter 13/2010. Statistisk sentralbyrå. Oslo.

World Health Organization (2012): *Maternal mortality*. <http://www.who.int/mediacentre/factsheets/fs348/en/>

Vedlegg A: Tidsserier

Tabell A.1. Holdning til norsk utviklingshjelp til land i Asia, Afrika og Latin-Amerika. 1972–2013. Prosent

År	For	Mot	Vet ikke
1972	72	19	9
1974	73	19	8
1977	80	12	8
1980	77	17	6
1983	81	13	6
1986	85	9	6
1990	77	17	6
1993	85	11	4
1995	80	16	4
1996	84	15	1
1999	88	10	1
2001	88	9	2
2006	90	9	1
2010	87	8	5
2013	82	14	4

Tabell A.2. Holdning til norsk utviklingshjelp til land i Øst-Europa og det tidligere Sovjetunionen. 1996–2013. Prosent

År	For	Mot	Vet ikke
1996	82	16	2
1999	88	11	1
2001	85	12	4
2006	81	15	4
2010	70	22	7
2013	66	28	6

Tabell A.3. Holdning til størrelsen på Norges budsjett til utviklingshjelp/bistand. 1972–2013. Prosent

	Større	Passe	Mindre	Sløffet	Vet ikke
1972	10	48	24	11	7
1974	12	46	26	9	7
1977	11	48	27	7	7
1980	19	52	16	6	7
1983	12	56	15	5	12
1986	24	55	12	3	6
1990	15	53	22	5	5
1993	14	55	26	2	3
1995	9	53	30	4	4
1996	12	51	30	5	2
1999	11	53	30	3	2
2001	15	53	25	4	3
2006	15	47	32	2	5
2010	13	56	22	2	8
2013	8	45	37	4	5

Tabell A.4. Holdning til om Norge bør prioritere akutt nødhjelp eller langsiktig bistand. 2006–2013. Prosent

År	Bør prioritere nødhjelp	Begge deler like viktig	Bør prioritere langsiktig bistand	Vet ikke
2006	22	35	47	1
2010	15	47	34	4
2013	27	40	30	2

Tabell A.5. Vurdering av hvilken kanal som gir den mest effektive bistanden. 2006–2013. Prosent

År	Statlige kanaler	FN	Verdensbanken	Frivillig organisasjoner	Det private næringsliv	Ingen av delene/ vet ikke
2006	14	30	3	44	.	9
2010	14	30	5	30	.	1
2013	15	27	4	44	.	11

Tabell A.6. Vurdering av resultatene av norsk bistand. 2006–2013. Prosent

År	Veldig gode resultater	Ganske gode resultater	Verken gode eller dårlige	Ganske dårlige resultater	Veldig dårlige resultater	Vet ikke
2006	4	68	13	11	2	
2010	3	56	29	6	1	
2013	2	44	33	15	3	4

Tabell A.7. Vurdering av resultatene av nødhjelpsaksjoner Norge har deltatt i. 2006-2013. Prosent

År	Veldig gode resultater	Ganske gode resultater	Verken gode eller dårlige	Ganske dårlige resultater	Veldig dårlige resultater	Vet ikke
2006	8	59	16	10	2	5
2010	7	51	27	7	1	7
2013	5	41	34	12	2	6

Tabell A.8. Vurdering av resultatene av langsiktig bistand fra Norge. 2006-2013. Prosent

År	Veldig gode resultater	Ganske gode resultater	Verken gode eller dårlige	Ganske dårlige resultater	Veldig dårlige resultater	Vet ikke
2006	2	50	20	18	2	8
2010	3	43	33	9	2	11
2013	2	32	35	20	5	6

Tabell A.9. Andel som kjenner til organisasjoner, bedrifter eller statlige institusjoner som arbeider med ulike former for bistand. 1999-2013. Prosent

År	Flyktning-rådet	Kirkens Nødhjelp	Leger Uten Grenser		Norsk Folkehjelp	UD	Plan Norge	Redd Barna	Norges Røde Kors		Kjenner ingen
			NORAD	NORAD					Kors	Andre	
1999 .	.	46	.	36	36	6	.	43	65	38	9
2001 .	3	39	11	26	36	3	6	31	64	15	9
2006 .	5	34	35	22	20	3	7	27	61	33	15
2010 .	16	32	23	15	20	5	15	34	60	36	13
2013		32	31	23	21	3	16	31	57	39	11

Tabell A.10. Vurdering av om det er riktig at norske myndigheter stiller betingelser til land som får bistand fra Norge. 1996-2013. Prosent

År	Ja	Nei	Vet ikke
1996	96	.	.
1999	94	.	.
2001	91	.	.
2006	93	5	2
2010	80	14	6
2013	94	4	2

Tabell A.11. Vurdering av om det er riktig at utviklingsland har det fulle ansvar for gjennomføringen av bistandsprosjekter. 1996-2013. Prosent

År	Ja	Nei	Vet ikke
2010	42	52	6
2013	31	64	4

Tabell A.12. Vurdering av i hvilken grad Norad forvalter bistandsmidlene effektivt. 2006 og 2013. Prosent

År	I svært stor grad	I ganske stor grad	Både/og	I ganske liten grad	I svært liten grad	Vet ikke
2006	2	39	14	15	4	27
2013	2	26	33	16	5	17

Tabell A.13. Vurdering av i hvilken grad Norad sløser med bistandsmidlene. 2006 og 2013. Prosent

År	I svært stor grad	I ganske stor grad	Både/og	I ganske liten grad	I svært liten grad	Vet ikke
2006	3	15	11	32	10	29
2013	6	19	27	30	5	14

Tabell A.14. Interesse for stoff om utviklingsland og bistand i media. 1996-2013. Prosent

År	Svært interessert	En del interessert	Litt interessert	Ikke interessert	Vet ikke
1996	6	37	51	7	0
1999	8	40	47	5	0
2001	8	36	47	8	2
2006	8	39	47	7	0
2010	5	29	50	14	2
2013	7	36	46	10	1

Tabell A.15. Vurdering av medias fremstilling av utviklingsland. 1993-2013. Prosent

År	Riktig bilde	For negativt	For positivt	Vet ikke
1993	49	30	7	14
1996	42	44	8	6
1999	45	33	10	12
2001	39	34	10	17
2006	31	37	10	22
2010	33	29	9	29
2013	31	32	16	21

Vedlegg B: Spørreskjema

Holdninger til norsk bistand 2013

Nor1

Norge gir forskjellige former for hjelp til utviklingslandene i Asia, Afrika og Latin-Amerika. Er du for eller mot at Norge gir slik hjelp?

- 1) FOR
- 2) MOT

Nor2

Norge gir også hjelp til land i Øst-Europa, tidligere Sovjet-republikker og Russland. Er du for eller mot at Norge gir hjelp til disse landene?

- 1) FOR
- 2) MOT

Hvis IO-nummeret er partall:

Nor3a

I statsbudsjettet er det satt av 30 milliarder kroner til bistand. Til sammenlikning er sosial og trygdebudsjettet på rundt 350 milliarder kroner. Synes du beløpet til bistand...

- 1) burde være større,
- 2) er passe,
- 3) burde være mindre
- 4) eller burde sløyfes helt?

Hvis IO-nummeret er oddetall:

Nor3b

I statsbudsjettet er det satt av 30 milliarder kroner til bistand. Til sammenlikning er miljøvernbudsjettet på rundt 5 milliarder kroner. Synes du beløpet til bistand...

- 1) burde vært større,
- 2) er passe,
- 3) burde vært mindre
- 4) eller burde sløyfes helt?

Nor5

Norsk bistand gis gjennom flere kanaler. Hva tror du gir den mest effektive bistanden: at den gis gjennom statlige kanaler, FN, Verdensbanken eller frivillige organisasjoner?

- 1) STATLIGE KANALER
- 2) FN
- 3) VERDENSBANKEN
- 4) FRIVILLIGE ORGANISASJONER
- 5) ØNSKER IKKE AT MAN GIR BISTAND

Nor6

Synes du Norge bør prioritere å gi nødhjelp eller langsiktig bistand?

- 1) BØR PRIORITERE NØDHJELP
- 2) BEGGE DELER LIKE VIKTIG
- 3) BØR PRIORITERE LANGSIKTIG BISTAND

Nor7

Har du inntrykk av at nødhjelpsaksjoner som Norge har deltatt i stort sett har gitt...

- 1) svært gode resultater,
- 2) ganske gode resultater,
- 3) BÅDE/OG
- 4) ganske dårlige resultater
- 5) eller svært dårlige resultater

Nor8

Har du inntrykk av at den langsiktige bistanden fra Norge stort sett har gitt...

- 1) svært gode resultater,
- 2) ganske gode resultater,
- 3) BÅDE/OG
- 4) ganske dårlige resultater
- 5) eller svært dårlige resultater

Nor8b

Kan du nevne navnet på noen organisasjoner, bedrifter eller statlige institusjoner som arbeider med forskjellige former for bistand? Nevn alle du vet om. IKKE LES OPP, MEN MERK AV HVA IO SIER.

- 1) FLYKTNINGERÅDET/FLYKTNINGEHJELPEN
- 2) KIRKENS NØDHJELP
- 3) Leger uten grenser
- 4) NORAD /DIREKTORATET FOR UTVIKLINGSSAMARBEID
- 5) NORSK FOLKEHJELP
- 6) UTENRIKSDEPARTEMENTET / UD
- 7) PLAN / PLAN NORGE
- 8) REDD BARNA
- 9) RØDE KORS / NORGES RØDE KORS
- 10) ANDRE
- 11) KJENNER INGEN

MMI7_2

Norad er Direktoratet for utviklingssamarbeid og skal blant annet bidra til mer effektiv norsk bistand.

I hvilken grad opplever du at Norad forvalter bistandsmidlene effektivt? I...

- 1) svært stor grad,
- 2) ganske stor grad,
- 3) BÅDE/OG
- 4) ganske liten grad
- 5) eller svært liten grad

MMI7_3

I hvilken grad opplever du at det sørges for god kvalitet på det norske bistandsarbeidet? I...

- 1) svært stor grad,
- 2) ganske stor grad,
- 3) BÅDE/OG
- 4) ganske liten grad
- 5) eller svært liten grad

MMI7_4

I hvilken grad opplever du at Norad sløser med bistandsmidler? I...

- 1) svært stor grad,
- 2) ganske stor grad,
- 3) BÅDE/OG
- 4) ganske liten grad
- 5) eller svært liten grad

Nor9a*

Synes du det er riktig av norske myndigheter å stille betingelser til de landene som skal få bistand fra Norge?

- 1) Ja
- 2) Nei

Nor9b

Synes du det er riktig at utviklingsland har det fulle ansvar for gjennomføring av utviklingsprosjekter i eget land?

- 1) Ja
- 2) Nei

Nor11a

Hvor interessert er du i stoff om utviklingsland og bistand i media? Er du...

- 1) svært interessert,
- 2) en del interessert,
- 3) litt interessert
- 4) eller ikke interessert

Nor11b

Synes du massemediene stort sett gir et riktig bilde av situasjonen i utviklingslandene?

- 1) ja
- 2) nei

Hvis Nei i NOR11b

Nor11b2

Synes du at reportasjene gir et for negativt eller for positivt bilde av situasjonen i utviklingslandene?

- 1) FOR NEGATIVT
- 2) FOR POSITIVT

Nor12

Alt i alt, opplever du at norsk bistand gir...

- 1) svært gode resultater,
- 2) ganske gode resultater,
- 3) BÅDE/OG
- 4) ganske dårlige resultater
- 5) eller svært dårlige resultater

Nor4a

Norske myndigheter har utviklingssamarbeid med en del utviklingsland. Kjenner du navnet på noen av disse landene?

- 1) Ja
- 2) Nei

Hvis ja:

Nor4b

Hvilke land er dette?

1. AFGHANISTAN
2. ANGOLA
3. BANGLADESH
4. BOLIVIA
5. BOSNIA-HERCEGOVINA
6. BOTSWANA
7. BRASIL
8. BURMA/MYANMAR
9. ETIOPIA
10. ERITREA
11. GUATEMALA
12. INDIA
13. INDONESIA
14. KAMBODSJA
15. KASAKHSTAN
16. KENYA
17. KIRGISISTAN
18. KONGO/ D.R. KONGO
19. KOSOVO
20. LAOS
21. MADAGASKAR
22. MALAWI
23. MALI
24. MOSAMBIK
25. NAMIBIA
26. NEPAL
27. NICARAGUA
28. NIGERIA
29. PALESTINSKE OMRÅDER/PALESTINA
30. PAKISTAN
31. POLEN
32. RUSSLAND
33. SRI LANKA
34. SUDAN
35. SØR-SUDAN
36. SØR-AFRIKA
37. TANZANIA
38. UGANDA
39. ZAMBIA
40. ZIMBABWE
41. VIETNAM
42. ANDRE

Jeg skal nå komme med noen påstander om utvikling i verden. Kan du si hvilket alternativ som er riktig?

Hold 1.

Hvor mange mennesker på jorden manglet tilgang på elektrisitet i 2012?

1. 500 millioner
2. 1 milliard
3. eller 1,3 milliarder

Hold 2.

Hvor stor andel av barna i utviklingsland går på grunnskolen?

1. 40%
2. 60%
3. eller 90%

Hold 3.

Hvor stor andel av alle dødsfall i forbindelse med graviditet, fødsel og barsel skjer i utviklingsland?

1. 60 %
2. 85 %
3. eller 99 %

Hold4.

Har andelen av jordens befolkning som lever under den internasjonale grensen for ekstrem fattigdom økt, sunket eller forblitt stabil de siste 30 årene?

Den internasjonale grensen for ekstrem fattigdom er 1,25 dollar, eller ca 7 kr, per dag.

1. Økt
2. Forblitt stabil
3. Sunket

ValgMorg

Vi skal nå stille noen spørsmål om stemmegivning. Hvis det var stortingsvalg i morgen, hvilket parti ville du da stemme på?

HVIS DU IKKE FINNER PARTIET BLANT SVARALTERNATIVENE NEDENFOR, MARKER MED 18 FOR ANNET PARTI OG SKRIV INN HVILKET I NESTE SPØRSMÅL.

1. Rødt
2. Sosialistisk Venstreparti
3. Det Norske Arbeiderparti
4. Venstre
5. Kristelig Folkeparti
6. Senterpartiet
7. Høyre
8. Fremskrittspartiet
9. Andre partier
10. Ville ikke stemt/ Ville stemt blankt
11. Ikke stemmerett

Hush

Hva vil du anslå husholdningens samlede brutto inntekt til i 2012?

1. Mindre enn 100 000
2. 100 000-199 000
3. 200 000-299 000
4. 300 000-399 000
5. 400 000-499 000
6. 500 000-599 000
7. 600 000-699 000
8. 700 000-799 000
9. 800 000-899 000
10. 900 000 eller mer

Figurregister

2.1.	Holdning til utviklingshjelp, 1972-2013. Prosent	8
2.2.	Støtte til bistand etter partipreferanse. Prosent	9
2.3.	Holdning til utviklingshjelp til land i Øst-Europa og det tidligere Sovjetunionen. 1996-2013. Prosent	10
3.1.	Holdning til størrelsen på Norges budsjett til utviklingshjelp/bistand blant respondenter som uttrykker en mening, 1972-2013. Prosent	13
3.2.	Andel som mener at bistandsbudsjettet burde økes eller er passe stort fordelt på høyeste fullførte utdanning, 1974 – 2013	13
3.3.	Andel av ulike aldersgrupper som ønsker å redusere eller sløyfe bistandsbudsjettet etter om det er sammenliknet med sosial- og trygdebudsjettet eller miljøbudsjettet.....	14
4.1.	Utvikling i vurdering av bistanden. Figuren inkluderer kun IO som avgir et svar	18
4.2.	Vurdering av norsk bistand i ulike aldersgrupper.....	18
4.3.	Andel av respondentene som uttrykker en mening som mener at bistand, nødhjelpsaksjoner og langsiktig bistand gir ganske eller svært gode resultater, fordelt på utdanningsgrupper.....	19
4.4.	Andel som mener at man bør prioritere nødhjelp, langsiktig bistand eller at begge deler er like viktig fordelt på de største partiene. Prosent.....	19
5.1.	Andel som mener det er riktig å stille betingelser til bistand. Prosent.....	25
5.2.	Andel i ulike aldersgrupper som mener at mottakerlandene skal ha det fulle ansvar for gjennomføringen av utviklingsprosjekter.....	25
6.1.	Vurdering av i hvilken grad Norad forvalter bistandsmidlene effektivt fordelt på aldersgrupper	29
6.2.	Andel som mener Norad sløser med bistandspengene fordelt på partipreferanse....	29
7.1.	Andel som nevner ulike bistandsorganisasjoner, 1999-2013	33
7.2.	Kjennskap til bistandsorganisasjoner i ulike aldersgrupper. Prosent.....	34
8.1.	Interesse for stoff om utviklingspolitikk i media, 1996-2013. Prosent	35
8.2.	Interesse for stoff om utviklingsland og bistand i media fordelt på utdanningsgrupper.....	35
9.1.	Vurdering av bildet massemediet gir utviklingsland blant respondentene som tar et standpunkt, 1993-2013.....	37
9.2.	Andel av dem som uttrykker en mening som mener media gir en for positivt, riktig og for negativ fremstilling av situasjonen i utviklingsland fordelt på partipreferanse..	37
10.1.	Gjennomsnittlig antall land nevnt blant personer med ulikt utdanningsnivå.....	39
10.2.	Andel som nevner land Norge driver bistandssamarbeid med. De 25 mest nevnte landene.....	39
11.1.	Gjennomsnittlig antall riktige svar og gjennomsnittlig antall som valgte det mest negative og det mest positive svaralternativet. Den røde linjen viser andelen dersom svarene var tilfeldig fordelt.....	42

Tabellregister

2.1.	Logistisk regresjon. Holdning til norsk bistand til land i Asia, Afrika og Latin-Amerika. Signifikante funn står med fet skrift	10
2.2.	Ulike befolkningsgruppers holdning til norsk bistand i Asia, Afrika og Latin-Amerika. Prosent	11
2.3.	Ulike befolkningsgruppers holdning til bistand til land i Øst-Europa og det tidligere Sovjetunionen. Prosent	12
3.1.	Logistisk regresjon. Holdning til om norsk bistand bør sløyfes eller minskes. Signifikante funn står med fet skrift.....	15
3.2.	Ulike befolkningsgruppers vurdering av størrelsen på bistandsbudsjettet. Prosent...	15
3.3.	Ulike befolkningsgruppers vurdering av størrelsen på bistandsbudsjettet vurdert mot miljøbudsjettet. Prosent	16
3.4.	Ulike befolkningsgruppers vurdering av størrelsen på bistandsbudsjettet vurdert mot sosial- og trygdebudsjettet. Prosent	17
4.1.	Logistisk regresjon. Holdning til om norsk bistand gir ganske eller svært gode resultater. Signifikante funn står med fet skrift.....	20
4.2.	Ulike befolkningsgruppers vurdering av resultatene av norsk bistand. Prosent.....	21
4.3.	Ulike befolkningsgruppers holdning til om nødhjelp eller langsiktig bistand bør prioriteres. Prosent	22
4.4.	Ulike befolkningsgruppers vurdering av resultatene av nødhjelpsaksjoner. Prosent.	23
4.5.	Ulike befolkningsgruppers vurdering av resultatene av langsiktig bistand. Prosent...	24
5.1.	Ulike befolkningsgruppers vurdering av hvilken kanal som gir den mest effektive bistanden.....	26
5.2.	Ulike befolkningsgruppers syn på om det er riktig å stille betingelser til landene som skal få bistand av Norge. Prosent.....	27
5.3.	Ulike befolkningsgruppers syn på om utviklingsland skal ha det fulle ansvaret for gjennomføring av utviklingsprosjekter i eget land. Prosent.....	28
6.1.	Ulike befolkningsgruppers vurdering av i hvilken grad Norad forvalter bistandsmidlene effektivt. Prosent.....	30
6.2.	Ulike befolkningsgruppers vurdering av om det sørges for god kvalitet i det norske bistandsarbeidet. Prosent.....	31
6.3.	Ulike befolkningsgruppers vurdering av i hvilken grad Norad sløser med bistandsmidlene. Prosent	32
7.1.	Andel i ulike befolkningsgrupper med kjennskap til organisasjoner, bedrifter og statlige institusjoner som arbeider med forskjellige former for bistand. Prosent	34
8.1.	Ulike befolkningsgruppers interesse for stoff om utviklingsland og bistand i media. Prosent.....	36
9.1.	Ulike befolkningsgruppers vurdering av bildet massemedier gir av situasjonen i utviklingsland. Prosent.....	38
10.1.	Ulike befolkningsgruppers kjennskap til land man mener Norge har bistandssamarbeid med. Prosent	40
10.2.	Ulike befolkningsgruppers kjennskap til land man mener Norge har bistandssamarbeid med. Gjennomsnittlig antall land.....	41
11.1.	Ulike befolkningsgruppers svar på hvor mange mennesker som manglet tilgang på elektrisitet i 2012. Prosent	43
11.2.	Ulike befolkningsgruppers svar på hvor stor andel av barna i utviklingsland som går på grunnskolen. Prosent	44
11.3.	Ulike befolkningsgruppers svar på hvor stor andel av dødsfall i forbindelse med graviditet, fødsel og barsel som skjer i utviklingsland. Prosent.....	45
11.4.	Ulike befolkningsgruppers svar på om andelen som lever under grensen for ekstrem fattigdom har økt, forblitt stabil eller sunket de siste 30 årene. Prosent.....	46
11.5.	Andel som har valgt Riktig, det mest positive og det mest negative svaret på de fire kunnskapsspørsmålene, fordelt på befolkningsgrupper. Prosent	47
12.1.	Oversikt over svar, frafall og avgang. Prosent.....	48
12.2.	Svarprosent og frafallsårsaker etter kjønn, alder, utdanning, bostedsstrøk og landsdel. Prosent.....	49
12.3.	Brutto-, nettoutvalg og forskjellen mellom nettoutvalg og bruttoutvalg fordelt på kjønn, alder, utdanning, bostedsstrøk og landsdel.	50
12.4.	Andel av intervju gjennomført på telefon og web etter kjønn, alder, utdanning, bostedsstrøk, landsdel og innvandrerbakgrunn. Prosent.....	51
12.5.	Standardfeil i prosentpoeng for observerte prosentandeler ved ulike utvalgsstørrelser, for enkelt tilfeldig utvalg.....	53
A.1.	Holdning til norsk utviklingshjelp til land i Asia, Afrika og Latin-Amerika. 1972–2013. Prosent	56
A.2.	Holdning til norsk utviklingshjelp til land i Øst-Europa og det tidligere Sovjetunionen. 1996–2013. Prosent.....	56
A.3.	Holdning til størrelsen på Norges budsjett til utviklingshjelp/bistand. 1972–2013. Prosent	56
A.4.	Holdning til om Norge bør prioritere akutt nødhjelp eller langsiktig bistand. 2006–2013. Prosent	56

A.5.	Vurdering av hvilken kanal som gir den mest effektive bistanden. 2006-2013. Prosent	56
A.6.	Vurdering av resultatene av norsk bistand. 2006-2013. Prosent	56
A.7.	Vurdering av resultatene av nødhjelpsaksjoner Norge har deltatt i. 2006-2013. Prosent	57
A.8.	Vurdering av resultatene av langsiktig bistand fra Norge. 2006-2013. Prosent	57
A.9.	Andel som kjenner til organisasjoner, bedrifter eller statlige institusjoner som arbeider med ulike former for bistand. 1999–2013. Prosent.....	57
A.10.	Vurdering av om det er riktig at norske myndigheter stiller betingelser til land som får bistand fra Norge. 1996–2013. Prosent.....	57
A.11.	Vurdering av om det er riktig at utviklingsland har det fulle ansvar for gjennomføringen av bistandsprosjekter. 1996–2013. Prosent.....	57
A.12.	Vurdering av i hvilken grad Norad forvalter bistandsmidlene effektivt. 2006 og 2013. Prosent	57
A.13.	Vurdering av i hvilken grad Norad sløser med bistandsmidlene. 2006 og 2013. Prosent	57
A.14.	Interesse for stoff om utviklingsland og bistand i media. 1996–2013. Prosent	57
A.15.	Vurdering av medias fremstilling av utviklingsland. 1993–2013. Prosent	57

B Returadresse:
Statistisk sentralbyrå
NO-2225 Kongsvinger

Avsender:
Statistisk sentralbyrå

Postadresse:
Postboks 8131 Dep
NO-0033 Oslo

Besøksadresse:
Kongens gate 6, Oslo
Oterveien 23, Kongsvinger

E-post: ssb@ssb.no
Internett: www.ssb.no
Telefon: 62 88 50 00

ISBN 978-82-537-8781-7 (trykt)
ISBN 978-82-537-8782-4 (elektronisk)
ISSN 0806-2056

ISBN 978-82-537-8781-7



9 788253 787817



Statistisk sentralbyrå
Statistics Norway