



Innenlandske flyttinger

En kohortanalyse av flytting til og fra storbyene, distriktskommunene og Tiltakssonen for Nord-Troms og Finnmark

TALL

SOM FORTELLER

Even Høydahl

RAPPORTER / REPORTS

2024/8

I serien Rapporter publiseres analyser og kommenterte statistiske resultater fra ulike undersøkelser. Undersøkelser inkluderer både utvalgsundersøkelser, tellinger og registerbaserte undersøkelser.

© Statistisk sentralbyrå

Publisert: 1. mars 2024

ISBN 978-82-587-1935-6 (elektronisk)

ISSN 1892-7513 (elektronisk)

Standardtegn i tabeller	Symbol
Ikke mulig å oppgi tall Tall finnes ikke på dette tidspunktet fordi kategorien ikke var i bruk da tallene ble samlet inn.	.
Tallgrunnlag mangler Tall er ikke kommet inn i våre databaser eller er for usikre til å publiseres.	..
Vises ikke av konfidensialitetshensyn Tall publiseres ikke for å unngå å identifisere personer eller virksomheter.	:
Desimaltegn	,

Forord

Denne rapporten er en oppfølging av rapporten Bofaste og flyttere (Høydahl, E., 2023), som fulgte kohorter fra de var 15 til 35 år gamle, etter mønster fra Kjetil Sørli's kohortstudier, som strakk seg fram til starten av 2000-tallet.

Rapportene inngår i en serie av årlige publikasjoner delfinansiert av Kommunal- og moderniseringsdepartementet, som følger opp temaer departementet ønsker å få belyst.

Statistisk sentralbyrå, 22. februar 2024

Johan Åmberg

Sammendrag

Hele 69 prosent av kohortene vi fulgte har vært innom en annen kommune enn den de bodde i som 15-åringene innen de ble 35 år gamle. Ifølge Folkeregisteret i hvert fall. I realiteten har nok mange av de 31 prosent bofaste også vært en periode hjemmefra for å ta utdanning, uten å melde flytting. Mange flytter imidlertid hjem igjen. I landet som helhet bodde halvparten i oppvekstkommunen sin da de var 35 år, litt over halvparten i de mest sentrale kommunene og kun 35 prosent i de minst sentrale.

Noen flytter likevel fra de mest sentrale kommune til de minst sentrale, men det er ikke mange, og mange av dem flytter også tilbake igjen innen få år. Det er mer vanlig for unge voksne med lav utdanning enn for dem med høy utdanning å flytte fra bystrøk til utkantene. Av de som flytter, er det flere kvinner enn menn som blir værende i utkantkommunene. Alt i alt er det likevel over 40 prosent av dem som har flyttet fra sentralitet 1-4 til sentralitet 5-6 som fremdeles bodde i sentralitet 5-6 da de var 35 år gamle. For distriktene er imidlertid problemet at strømmen den andre veien – fra utkant til sentrum – er så mye større.

Vi har sett spesielt på innflytting til storbyene, som her er avgrenset til de fire største: Oslo, Bergen, Trondheim og Stavanger. De som har flyttet til storbyene, har i stor grad valgt seg nærmeste storby, med unntak av de som har flyttet fra Nord-Norge, som har Oslo på førsteplass. Hadde Tromsø vært regnet med som en storby, ville vi imidlertid sett at mange fra Troms og Finnmark har flyttet dit. For mange blir oppholdet i de store byene kun midlertidig, og det er mange som da flytter i retning oppvekstkommunen. Oslo skiller seg imidlertid fra de tre andre byene, med at flere blir boende lengre tid, og at flyttingen ut av Oslo i større grad forsetter etter fylte 35 år, som medfører at en større andel barnefamilier flytter fra Oslo enn fra de andre byene.

Tiltakssonen for Nord-Troms og Finnmark er begunstiget med tiltak som har som mål å skape en attraktiv region å bo, arbeide og drive næringsvirksomhet i. I vår rapport har vi sammenlignet utviklingen i tiltakssonen med tilsvarende sentralitetsklasser i landet ellers. I sentralitetsklasse 4 – som er Alta og Hammerfest – skiller tiltakssonen seg positivt fra samme sentralitetsklasse i landet ellers, med mindre utflytting og mer innflytting. Det samme er faktisk tilfellet også for kommunene med sentralitet 5 og 6 i tiltakssonen, om enn ikke i like stor grad som i Alta og Hammerfest. Samtidig er gjennomtrekken i tiltakssonen mye høyere enn kommuner med samme sentralitet i landet ellers. Etter at utflyttingen av innflyttere er trukket fra, er likevel nettoeffekten større innflytting i tiltakssonen enn i kommuner i samme sentralitetsklasse i landet ellers.

Abstract

Almost 70 percent of the cohorts we followed have been living in a municipality other than the one they lived in when they were 15 years old before they turned 35. According to the Population Register, at least. However, many of the 31 percent who stayed put have probably also spent some time away from home to pursue education without reporting a change of address. Nevertheless, many move back home again. In the country as a whole, half of the population we have studied lived in their childhood municipality when they were 35, just over half in the most central municipalities, and only 35 percent in the least central ones.

Anyway, some still move from the most central municipality to the least central ones, but there aren't many, and many of them also move back within a few years. It's more common for young adults with low education than for those with high education to move from urban areas to rural areas. Among those who move, more women than men stay put. Nevertheless, over 40 percent of those who have moved from centrality 1-4 to centrality 5-6 still lived in centrality 5-6 when they were 35 years old. For the rural areas, the problem is that the flow in the other direction - from rural areas to urban centers - is much larger.

We have specifically looked at migration to the cities, which here is limited to the four largest: Oslo, Bergen, Trondheim, and Stavanger. Those who have moved to the cities have largely chosen the nearest big city, except for those who have moved from Northern Norway, who have Oslo as their top choice. However, if Tromsø had been included as a major city, we would have seen that many from Troms and Finnmark have moved there. For many, their stay in the big cities is temporary, and there are many who then move in the direction of their childhood municipality. Oslo differs from the other three cities in that more people stay for longer, and that migration out of Oslo continues to a greater extent after turning 35, resulting in a greater outflow of children from Oslo than from the other cities.

The Action zone for Nord-Troms and Finnmark is favored with measures aimed at creating an attractive region to live, work, and operate businesses in. In our report, we have compared the development in the intervention zone with similar centrality classes in the rest of the country. In centrality class 4 - which is Alta and Hammerfest - the intervention zone stands out positively from the same centrality class in the rest of the country, with less outmigration and more immigration. The same is also true for the municipalities with centrality 5 and 6 in the intervention zone, although not to the same extent as in Alta and Hammerfest. At the same time, the turnover in the intervention zone is much higher than in municipalities with the same centrality in the rest of the country. However, after subtracting the outflow of immigrants, the net effect is still a greater net immigration in the intervention zone than elsewhere.

Innhold

Forord	3
Sammendrag	4
Abstract	5
1. Innledning	7
2. Flytting mellom sentralitetsnivåer	9
3. Flyttinger fra sentrale til mindre sentrale kommuner	11
4. Flyttinger til og fra storbyene	16
5. Endringer over tid i når folk flytter	22
5.1. Flyttinger generelt.....	22
5.2. Flytting ut av storbyene.....	23
5.3. Utflytting fra storbyene sammenfattet for aldersklasser	26
6. Tiltakssonen for Nord-Troms og Finnmark	29
6.1. Bofaste og flyttere på kommunenivå	29
6.2. Bofaste og flyttere i tiltakssonen som helhet.....	33
Referanser	37
Figurregister	38
Tabellregister	39

1. Innledning

Denne rapporten følger opp rapporten Bofaste og flyttere (Høydahl, 2023), som var en kohortanalyse av ungdomskull fra de var 15 til de var 35 år. Analysen var en videreføring av Kjetil Sørli's analyser (Sørli, 2003), der ungdommenes flyttinger og bofasthet ble oppsummert som status ved 35-års alder. Hvor mange hadde (ifølge Folkeregisteret) ikke flyttet på seg i løpet av de 20 årene (Bofaste). Hvor mange hadde flyttet ut og kommet tilbake igjen (Tilbakeflyttere), og hvor mange utflyttere hadde ikke kommet tilbake igjen (Fraflyttere). Innflyttere er en annen kategori, og mange av disse er innvandrere. I tillegg er det innflyttere som har flyttet ut igjen (Videreflyttere).

I beskrivelsene og analysene var sentralitet, kjønn og utdanningsnivå sentrale variabler. Se Høydahl (op. cit.) for en nærmere beskrivelse av kategorier og metoder.

Årets rapport følger fem kohorter fra de var 15 år gamle i henholdsvis 1999, 2000, 2001, 2002 og 2003, til de 20 år etter var 35 år gamle, mellom 2019 og 2023. I kapittel 2 er temaet de som har bodd i kommuner med andre sentralitetsnivå enn det de vokste opp i. Kapittel 3 beskriver flyttinger fra sentrale til mindre sentrale kommuner, mens kapittel 4 ser på en flyttestrøm andre veien: inn til storbyene (og ut igjen). I kapittel 5 er fokus først og fremst på endringer i utflyttinger fra storbyene. Kapittel 6 er viet ut- og innflytting fra og til Tiltakssonen for Nord-Troms og Finnmark.

Tabell 1.1 er en oppdatering av tilsvarende tabell (tabell 3.1) i rapporten Bofaste og flyttere. Da som nå er de fem siste kohortene som det forelå bostedsopplysninger for slått sammen for å få et mer «robust» datamateriale enn for en enkelt kohort. Her er da kohorten som var 15 år i 1998 byttet ut med den som var 15 år i 2003 (og da 35 år per 1.1.2023).

Tabell 1.1 1999-2003-kohortens bofasthet og flyttinger per 1.1. det året de fylte 35 år, etter sentralitetsklasse for utgangspopulasjonen, prosent av utgangspopulasjonen

	Landet	S01	S02	S03	S04	S05	S06
I alt	268 502	36 917	61 282	69 736	51 705	32 215	16 647
Bofaste	30	32	32	29	31	26	20
Tilbakeflyttere	20	20	21	21	19	17	15
Fraflyttere i alt	51	48	47	50	49	57	65
Til samme sentralitet	10	20	10	12	7	6	5
Til annen sentralitet	37	22	33	35	40	48	58
Til utlandet	4	5	4	3	3	3	3
Innflyttere i alt	87	185	103	77	52	44	38
Fra samme sentralitet	10	20	10	12	7	6	5
Fra annen sentralitet	37	76	44	33	24	18	14
Fra utlandet	40	88	49	32	21	20	20
Videreflyttere	111	220	139	95	67	64	60
Opprinnelig kohort	63	114	83	60	39	34	29
Innvandrere	47	105	57	35	28	30	31
Flyttebalanse innen sentralitet	36	136	57	27	3	-13	-27
Flyttebalanse uten migrasjoner	0	54	11	-2	-16	-31	-44

Kilde: Statistisk sentralbyrå

Ikke uventet er endringene mellom de to årgangene av tabellen minimale, og årets utgave av tabellen blir ikke fulgt opp nærmere. Innholdet i tabellen er likevel et nyttig bakteppe for analysene i årets rapport: Fraflyttingen er temmelig lik for sentralitetsklassene 1-4, mens sentralitet 5 og 6 har beholdt en mye mindre andel av de som har vokst opp der. Det som likevel gir størst utslag ikke er hvor ungdommene har flyttet *fra*, men hvor de har flyttet *til*. Mange flere har flyttet til de mest sentrale kommunene enn til de minst sentrale, også innvandrerne. Likevel har innvandrerne (spesielt de som ikke har flyttet ut igjen) stor betydning for folketallet også i distriktene.

Årets rapport følger opp noen spørsmål som kom opp etter forrige rapport. Hvor mange og hvem har innen de ble 35 år vært innom andre sentralitetsnivåer enn i kommunen der de vokste opp?

Hvor mange har flyttet til de fire storbyene, hvor lenge har de blitt værende, og hvor har de innflytterne som har flyttet ut igjen flyttet? Videre har vi sett nærmere på flytting ut av de fire store byene over tid. Tiltakssonen for Nord-Troms og Finnmark er også viet spesiell oppmerksomhet; hvordan er et med bofasthet, utflytting og innflytting der sammenlignet med kommuner på samme sentralitetsnivå i andre deler av landet?

2. Flytting mellom sentralitetsnivåer

Mange har vært innom andre kommuner enn den de bodde i som 15-åring innen de ble 35 år. Av de 268 614 i kohortene fra 1999 til 2003 har 185 787 – 69 prosent – vært bosatt i en annen kommune i løpet av de 20 årene. Om lag 30 prosent har altså aldri vært registrert bosatt utenfor kommunen de bodde i som 15-åringer (tabell 1.1), størst var denne andelen i sentralitet 1 og 2, med 32 prosent, og minst i sentralitet 6, der kun 20 prosent hadde vært bofaste.

De som bodde i en kommune med sentralitet 1 (Oslo og noen kommuner i nabolaget) da de var 15 år gamle, reiser sjelden langt hvis de flytter ut av hjemkommunen. Flest flytter da til en annen sentralitet 1-kommune, vel en tredjedel til sentralitet 2 og en fjerdedel til sentralitet 3. Også de som flytter fra en kommune i sentralitet 2 og 3 holder seg helst innen sentralitet 1-3. De som flytter fra sentralitet 4 flytter mest gjerne til en mer sentral kommune, men flere til sentralitet 2 og 3 enn sentralitet 1.

De fleste flytter til en mer sentral kommune, og jo lavere sentralitet, desto færre flytter innenfor «egen» sentralitet. Av de som vokste opp i en kommune med sentralitet 6 og har flyttet ut, har kun 12 prosent bodd i en annen kommune med samme sentralitet.

Tabell 2.1 Personer etter opprinnelig sentralitetsnivå og hvilke sentralitetsnivå de har bodd i mellom alder 15 og 35 år. Prosent av de som har vært bosatt utenfor oppvekstkommunen. Kohortene 1999-2003

Sentralitet som 15-åring	Bor eller har bodd i sentralitet som 35-åring						
	Antall	Sentr 1	Sentr 2	Sentr 3	Sentr 4	Sentr 5	Sentr 6
Totalt	185 787	36	39	33	17	9	4
Sentralitet 1	24 761	56	35	25	6	4	1
Sentralitet 2	40 585	42	35	33	14	6	2
Sentralitet 3	48 773	41	40	34	15	6	3
Sentralitet 4	34 916	25	45	36	21	11	5
Sentralitet 5	23 425	24	42	33	27	16	6
Sentralitet 6	13 327	17	36	36	31	20	12

Kilde: Statistisk sentralbyrå

Fire prosent av de 185 787 som hadde bodd i en kommune de ikke vokste opp i, hadde bodd i en kommune med sentralitet 6. Det utgjør om lag 7 400 flyttinger, noe som er bare litt over halvparten så mange (56 prosent) av antall personer som en gang hadde flyttet *ut* av en kommune med sentralitet 6 (13 327). Også i sentralitet 5 og 4 var det færre innflyttinger enn utflyttinger, mens det var nesten tre ganger så mange (270 prosent) som hadde bodd i kommuner med sentralitet 1 enn det var som hadde flyttet ut av en kommune med sentralitet 1.

De som flytter fra de mest sentrale kommunene, flytter ikke bare helst til andre av de mest sentrale kommunene, men de som faktisk flytter til mindre sentrale kommuner, blir boende kortere tid enn de som flytter til mer sentrale kommuner (tabell 2.2). De som flytter fra kommuner med sentralitet 1 har gjennomgående bodd kortest tid andre steder. Ikke uventet, har da utflyttere fra sentralitet 6 boende lengst på de stedene de flytter til. Få ungdommer vokst opp i og rundt de største byene er i utgangspunktet innstilt på å flytte til distriktene, og de fleste som likevel gjør det, finner fort ut at utkantene av landet ikke er noe blivende sted.

Tabellene 2.1 og 2.2 inkluderer både de som har blitt boende i kommunen de har flyttet til og de som har flyttet videre. Videreflyttere kan altså bli talt opp mer enn én gang i denne typen tabeller, noe som er grunnen til at (de horisontale) prosentandelene ikke summeres opp til 100. Både i tabell 2.1 og 2.2 er de som har flyttet blitt telt opp kun én gang per sentralitetsnivå, altså vil ikke flyttinger etter første flytting, mellom kommuner med samme sentralitetsklasse, vises.

Tabell 2.2 Personer etter opprinnelig sentralitetsnivå og hvilke sentralitetsnivå de har vært innom. Median botid i år for de som har vært bosatt utenfor oppvekstkommunen. Kohortene 1999-2003

Sentralitet som 15-åring	Antall	Har bodd i sentralitet som 35-åring					
		Sentr 1	Sentr 2	Sentr 3	Sentr 4	Sentr 5	Sentr 6
Totalt	185 787	7	5	5	5	4	4
Sentralitet 1	24 761	6	4	4	3	3	2
Sentralitet 2	40 585	7	5	5	4	3	3
Sentralitet 3	48 773	7	5	5	4	3	3
Sentralitet 4	34 916	7	6	5	5	4	4
Sentralitet 5	23 425	7	6	6	5	5	4
Sentralitet 6	13 327	6	6	6	6	6	5

Kilde: Statistisk sentralbyrå

3. Flyttinger fra sentrale til mindre sentrale kommuner

Det er som nevnt få som flytter fra de mest sentrale kommunene (sentralitet 1-4) til de minst sentrale kommunene (sentralitet 5-6). Billige hus og muligheter til et rikt friluftsliv (i kuling fra sør-vest) veier i lengden ikke opp for bylivets fasiliteter, nærhet til familie og gjerne bedre vær. Så mange blir ikke lenge.

Tabell 3.1 Personer oppvokst i sentralitet 1-4 som har bodd i kommuner med sentralitet 5-6, etter utdanningsnivå og kjønn. Kohortene 1999-2003

	Lav utdanning		Kort høy utdanning		Lang høy utdanning	
	Menn	Kvinner	Menn	Kvinner	Menn	Kvinner
Sentralitet 1-4	4 047	3 400	1 533	2 713	1 053	1 367
Sentralitet 1	274	203	183	215	172	184
Sentralitet 2	883	707	385	601	286	390
Sentralitet 3	1 168	1 038	459	789	338	423
Sentralitet 4	1 722	1 452	506	1 108	257	370

Kilde: Statistisk sentralbyrå

Ni prosent av mennene og 10 prosent av kvinnene i kohortene som bodde i kommuner med sentralitet 1-4 da de var 15 år gamle, bodde, eller hadde bodd i en kommune med sentralitet 5-6 da de fylte 35 år. I kommuner med sentralitet 1 var andelen henholdsvis 4 og 5 prosent, og i kommuner med sentralitet 4 var den 15 og 16 prosent. Jo høyere sentralitetsnivå (1 er høyest), desto mer uvanlig er det å bo eller ha bodd ute i distriktene (her: sentralitet 5 og 6).

Tabell 3.1 viser antallet som har flyttet fra sentralitet 1-4, fordelt etter utdanningsnivå og kjønn, mens tabell 3.2 inneholder de samme tallene som prosent av antall henholdsvis menn og kvinner i denne gruppen. Altså: de med bakgrunn fra kommuner med sentralitet 1-4 som bodde, eller hadde bodd i en kommune med sentralitet 5-6 da de var 35 år gamle, fordelt etter kjønn og deres utdanningsnivå som 35-åring.

Tabell 3.2 Personer oppvokst i sentralitet 1-4 som har bodd i kommuner med sentralitet 5-6, etter utdanningsnivå og kjønn. Kohortene 1999-2003. Prosent av sentralitet/kjønn blant de fra sentralitet 1-4 som har bodd i sentralitet 5-6

	Innflyttere i alt		Lav utdanning		Kort høy utdanning		Lang høy utdanning	
	Menn	Kvinner	Menn	Kvinner	Menn	Kvinner	Menn	Kvinner
Sentralitet 1-4	6 633	7 480	61	45	23	36	16	18
Sentralitet 1	629	602	44	34	29	36	27	31
Sentralitet 2	1 554	1 698	57	42	25	35	18	23
Sentralitet 3	1 965	2 250	59	46	23	35	17	19
Sentralitet 4	2 485	2 930	69	50	20	38	10	13

Kilde: Statistisk sentralbyrå

Det er en klar sammenheng mellom sentralitet og utdanningsnivå for de med bakgrunn fra de mest sentrale kommunene som har bodd i de minst sentrale kommunene. Andelen med lav utdanning er høyest blant de som har bakgrunn fra sentralitet 4, og blant de med høy utdanning er det motsatt. Unntaket er kvinner med kort høy utdanning, der sentralitetsnivået i oppvekstkommunen gir bare små utslag.

Utdanningsnivå er imidlertid ikke fordelt jevnt mellom kjønnene. Tabell 3.3 viser gjennomsnittet for utdanningsnivå etter kjønn for henholdsvis landet som helhet og i kommuner med sentralitetsklasse 1-4. Tabell 3.4 viser forskjellene i innflytternes utdanningsnivå, i forhold til tilsvarende forskjeller innen respektive sentralitetsnivå.

Tabell 3.3 Personer 30-39 år gamle, bosatt i Norge 1.1.2022 etter kjønn og utdanningsnivå, prosent for hvert kjønn

	Lav utdanning		Kort høy utdanning		Lang høy utdanning	
	Menn	Kvinner	Menn	Kvinner	Menn	Kvinner
Landet	58	39	24	38	18	23
Sentralitet 1-4	51	35	27	40	22	25
Sentralitet 1	47	34	28	37	25	29
Sentralitet 2	50	35	26	38	23	27
Sentralitet 3	52	36	27	40	21	24
Sentralitet 4	54	36	27	43	19	22

Kilde: Statistisk sentralbyrå

Tabell 3.4 Fordeling etter utdanningsnivå og kjønn for personer oppvokst i sentralitet 1-4 som har bodd i kommuner med sentralitet 5-6, justert for fordeling mellom utdanningsnivå i kommuner med sentralitet 1-4. Verdi=100 betyr samme andel innen utdanningsnivå og kjønn som kohortene i samme sentralitetsnivå

	Lav utdanning		Kort høy utdanning		Lang høy utdanning	
	Menn	Kvinner	Menn	Kvinner	Menn	Kvinner
Sentralitet 1-4	110	110	96	96	94	93
Sentralitet 1	96	100	101	98	102	102
Sentralitet 2	106	107	99	97	95	96
Sentralitet 3	108	110	96	95	96	95
Sentralitet 4	115	114	93	95	91	91

Kilde: Statistisk sentralbyrå

Det er mer interessant for unge mennesker med lav utdanning enn for de med høy utdanning å flytte fra de mest sentrale kommunene til de minst sentrale. Om vi ser på flyttingen fra de mest sentrale til de minst sentrale kommunene samlet, er det de med lav utdanning som skiller seg mest ut. Det er 10 prosent flere, både kvinner og menn, med lav utdanning enn «forventet» ut fra utdanningsnivået for kohorten etter sentralitet, som har flyttet fra de mest sentrale kommunene til de minst sentrale. Bak de samlede tallene for de fire sentralitetsklassene ligger det imidlertid ganske store forskjeller.

Det er altså få som flyttet fra sentralitet 1 til sentralitet 5-6, men blant de som flyttet, var det flere enn «forventet» med høyeste utdanningsnivå.

Tabell 3.5 Personer oppvokst i sentralitet 1-4 som har bodd i kommuner med sentralitet 5-6 og ikke flyttet videre, etter utdanningsnivå og kjønn. Kohortene 1999-2003. Prosent av de som er eller har vært bosatt i sentralitet 5-6 i 20-årsperioden innenfor hver gruppe av utdanning og kjønn

	I alt			Lav utdanning		Kort høy utdanning		Lang høy utdanning	
	Totalt	Menn	Kvinner	Menn	Kvinner	Menn	Kvinner	Menn	Kvinner
Sentralitet 1-4	42	40	43	44	46	36	46	30	33
Sentralitet 1	35	33	38	42	41	25	41	27	30
Sentralitet 2	40	39	42	44	46	35	42	29	33
Sentralitet 3	38	36	40	41	42	34	43	24	31
Sentralitet 4	47	46	48	47	49	44	50	40	37

Kilde: Statistisk sentralbyrå

Kvinner fra byen har mer å tilføre distriktene enn menn fra byen. Flere kvinner enn menn som har flyttet fra de mest kommunene til de minst sentrale kommunene har blitt boende, og kvinnene har også i snitt (median) lengst botid i distriktskommunene.

Tabell 3.6 Personer oppvokst i sentralitet 1-4 som har flyttet til kommune med sentralitet 5-6 og ikke har flyttet videre til kommune med sentralitet 1-4 eller utlandet, år median botid, etter utdanningsnivå og kjønn

	I alt		Lav utdanning		Kort høy utdanning		Lang høy utdanning	
	Menn	Kvinner	Menn	Kvinner	Menn	Kvinner	Menn	Kvinner
Sentralitet 1-4	7	9	7	10	7	9	5	6
Sentralitet 1	6	7	8	9	5	7	5	6
Sentralitet 2	6	8	6	9	6	8	4	6
Sentralitet 3	7	9	7	10	7	9	5	6
Sentralitet 4	8	9	8	11	7	9	6	6

Kilde: Statistisk sentralbyrå

Nesten to tredjedeler av de som har flyttet fra sentralitet 1-4 til sentralitet 5-6 fra de var 15 til 35 år gamle, hadde flyttet videre/tilbake igjen innen de var 35 år. Andelen som hadde blitt boende var høyest blant kvinner og menn med lav utdanning og kvinner med kort høy utdanning.

De som hadde flyttet videre/tilbake fra de minst sentrale kommunene, hadde stort sett ikke blitt der lenge, medianverdien for nesten alle kategorier var et par år. Mange hadde altså så å si snudd i døra. De med den høyeste utdanningen hadde de aller korteste oppholdene, med en median på kun ett år med registrert bosted i kommuner med sentralitet 5-6. Forholdsvis mange (av de få) med bakgrunn fra sentralitet 1 hadde altså lang høy utdanning, men til gjengjeld var det de som fortest angret og flyttet ut igjen.

Hvor har så de fra sentrale strøk som ikke så det likt å bli værende i distriktene flyttet? Tabell 3.7 inneholder både de som fremdeles bodde i en kommune med sentralitet 5-6 og de som hadde flyttet tilbake til sentralitet 1-4.

Tabell 3.7 Personer oppvokst i sentralitet 1-4 som har bodd i kommuner med sentralitet 5-6, etter oppvekstfylke (kode) og bofylke/sentralitet år 20. Kohortene 1999-2003, prosent av personer med bakgrunn i kommuner med sentralitet 1-4 som har bodd i kommuner med sentralitet 5-6

	Fylke som 15-åring											
	Total	03	11	15	18	30	34	38	42	46	50	54
Bosted som 35-åring	14 138	636	1 028	1 128	1 077	2 562	1 033	1 046	955	1 703	1 953	1 017
Sentralitet 1-4 i alt	56	65	53	52	55	61	59	59	57	52	52	56
Sentralitet 5-6 i alt	42	34	45	46	43	37	40	38	41	47	46	41
03 Oslo	6	31	4	3	3	10	6	6	5	2	3	4
11 Rogaland Sentralitet 2-4	4	1	37	1	1	1	1	1	3	2	1	1
11 Rogaland Sentralitet 5-6	2	0	18	0	0	1	0	0	3	1	0	0
15 Møre og Romsdal Sentralitet 3-4	4	1	1	36	0	1	1	1	1	1	1	0
15 Møre og Romsdal Sentralitet 5-6	4	2	2	31	2	2	2	2	1	2	4	1
18 Nordland Sentralitet 3-4	4	1	0	1	38	1	1	1	1	1	1	3
18 Nordland Sentralitet 5-6	5	6	3	1	28	4	2	4	2	2	4	5
30 Viken Sentralitet 1-4	10	17	3	3	4	36	7	7	3	2	3	5
30 Viken Sentralitet 5-6	2	3	1	0	0	8	1	3	1	2	0	0
34 Innlandet Sentralitet 2-4	4	5	1	1	1	4	37	2	1	1	2	1
34 Innlandet Sentralitet 5-6	5	10	2	2	1	7	24	4	1	2	3	1
38 Vestfold og Telemark Sentralitet 3-4	4	3	1	1	1	3	1	36	2	1	1	2
38 Vestfold og Telemark Sentralitet 5-6	2	1	1	0	0	2	0	12	3	0	0	0
42 Agder Sentralitet 3-4	3	1	1	1	1	1	0	2	39	1	0	1
42 Agder Sentralitet 5-6	2	0	3	0	0	0	0	2	22	1	0	0
46 Vestland Sentralitet 2-4	6	2	4	2	0	2	1	2	2	40	1	1
46 Vestland Sentralitet 5-6	8	4	11	6	1	4	3	4	3	34	2	1
50 Trøndelag Sentralitet 2-4	7	1	1	3	5	2	2	1	1	1	38	3
50 Trøndelag Sentralitet 5-6	6	2	2	3	4	3	2	3	1	1	29	2
54 Troms og Finnmark Sentralitet 4	4	1	1	1	2	1	1	2	1	1	1	35
54 Troms og Finnmark Sentralitet 5-6	5	5	2	2	6	4	3	5	3	2	3	31
Utlandet	2	1	2	2	2	2	2	2	2	1	2	2

Kilde: Statistisk sentralbyrå

Tabell 3.7 er en ganske omfattende tabell, der populasjonen er de oppvokst i kommuner med sentralitet 1-4, som har bodd en periode i kommuner med sentralitet 5-6. Populasjonen er fordelt etter hvilket fylke de i utgangspunktet bodde i da de var 15 år gamle (horisontalt) og hvilket fylke og sentralitet de bodde i som 35-åringer (vertikalt).

Enkelte av tallene i denne tabellen er ikke av de mest robuste, siden det i en del tilfeller er temmelig små tall under brøkstreken, som Oslo med 636 personer som skal fordeles på 21 fylker/sentralitetsklasser samt utlandet.

I landet som helhet har 56 prosent flyttet «tilbake» til en kommune med sentralitet 1-4. Det betyr at nesten halvparten – 42 prosent – fremdeles bodde i en kommune med sentralitet 5-6.

At Viken sentralitet 1-4 har fått flest av de som har flyttet bort fra sentralitet 5-6 (10 prosent) er ingen overraskelse. Dette følger Trøndelag (7 prosent), og deretter Oslo og Vestland (6 prosent hver).

Det er flere interessante trekk ved denne tabellen. For eksempel at 10 prosent av videreflytterne med bakgrunn i Viken har flyttet til Oslo, siden Oslo for mange av dem er «nesten hjemme». Det samme er tilfellet for 20 prosent av de med bakgrunn fra Oslo, som har flyttet til Viken. Forholdsvis mange med bakgrunn fra Innlandet og Vestfold og Telemark har også valgt å flytte til Oslo eller Viken.

En annen morsom sak, er at 10 prosent av de med bakgrunn fra Oslo og 7 prosent av de med bakgrunn fra Viken har flyttet til kommuner med sentralitet 5 i Innlandet. I samme kategori kommer det at 11 prosent med bakgrunn fra Rogaland har flyttet til kommuner med sentralitet 5-6 i Vestland. Det samme med 6 prosent av utflytterne med bakgrunn fra Nordland, som har flyttet til kommuner med sentralitet 5-6 i Troms og Finnmark.

I de tilfellene med flytting mellom nabofylker som er nevnt over, kan det imidlertid være snakk om å flytte *nesten* hjem. For en som er vokst opp i Ølen i Vindafjord kommune i Rogaland er det å flytte til Etne i Vestland fylke, kanskje 10-12 minutter med bil unna, nesten som å flytte hjem.

Om vi ser på det enkelte fylke, er det felles for alle at det er flest av de som har flyttet ut av sentralitet 5-6, har flyttet til sentralitet 1-4 i oppvekstfylket. Av de som ikke har flyttet ut av kommuner med sentralitet 5-6, er det også flest som bodde i kommuner med sentralitet 5-6 i oppvekstfylket da de var 35 år gamle. Mye av flyttingen – både fra kommuner med sentralitet 1-4 til sentralitet 5-6, og andre veien – foregår altså innenfor oppvekstfylket.

Tabell 3.8 Sentralitet/fylke som 35-åring etter bostedsfylke som 15-åring. Prosent i kohortene 1999-2003 bosatt i oppvekstfylket som 35-åring, samt prosentfordeling mellom oppvekstfylke og andre fylker for henholdsvis sentralitet 1-4 og 5-6

Sentralitet/fylke som 35-åring	Fylke som 15-åring										
	03	11	15	18	30	34	38	42	46	50	54
Andel bosatt i oppvekstfylket i alt	31	55	67	65	44	61	48	61	74	67	66
Sentralitet 1-4 i oppvekstfylket	48	70	69	69	59	63	61	68	77	73	63
Sentralitet 1-4 ellers	52	30	31	31	41	37	39	32	23	27	38
Sentralitet 5-6 i oppvekstfylket	0	40	67	65	22	60	32	54	72	63	76
Sentralitet 5-6 ellers	100	60	33	35	78	40	68	46	28	37	24

Kilde: Statistisk sentralbyrå

Vestlendingene (fra fylket Vestland) er i særklasse mest trofaste mot oppvekstfylket, da 74 prosent av de fra kommuner med sentralitet 2-4 i Vestland som hadde bodd eller fremdeles bodde i kommuner med sentralitet 5-6 da de var 35 år gamle, bodde i Vestland da de var 35 år. De fra Møre og Romsdal, Trøndelag, Troms og Finnmark og Nordland var nest mest trofast mot oppvekstfylket.

Av de som en gang hadde flyttet ut fra en kommune med sentralitet 1-4 for å bo i sentralitet 5-6, var andelen som bodde i oppvekstfylket som 35-åringer aller lavest for de med bakgrunn fra Oslo (31 prosent) fulgt av Viken (44 prosent).

Om vi ser litt stort på det, og betrakter Oslo og Viken som ett fylke, er det likevel kun 53 prosent fra de to fylkene til sammen som bodde i hjemfylket ved 35-års alder.

4. Flyttinger til og fra storbyene

Flytting fra de mest sentrale til de minst sentrale kommunene er én flyttestrøm. Strømmen inn til de største byene går andre veien og er mye sterkere. Storbyene er her kommunene Oslo, Bergen, Stavanger og Trondheim. I dette avsnittet tar vi for oss innflytterne til disse kommunene.

Tabell 4.1 tar utgangspunkt i fylkene innflytterne til byene har bakgrunn i og fordeler dem etter hvilke byer de har flyttet til, mens tabell 4.2 tar utgangspunkt i byene og fordeler innflytterne etter hvilke fylker de har bakgrunn fra. Personer som har bodd i mer enn én av storbyene telles opp én gang for hver av byene hun eller han har bodd i.

Valg av storby har mye med geografisk nærhet å gjøre. De aller fleste med bakgrunn fra Viken har flyttet til Oslo og færrest fra Oslo og Viken til Stavanger. Tre fjerdedeler av de fra Innlandet som har flyttet til en storby har også flyttet til Oslo, mens Trondheim slår inn med 15 prosent der. Også i Vestfold og Telemark har tre fjerdedeler av de som har flyttet til storbyer valgt Oslo, men her med Bergen på andreplass. Agder ligger et hakk lenger bort fra Oslo, og der har to tredeler flyttet til Oslo, mens forholdsvis mange har flyttet til Stavanger i nabofylket. (Hadde vi tatt med Kristiansand som en av storbyene, ville vi utvilsomt fått med temmelig mange flyttere fra Agder til Kristiansand) Godt under halvparten (41 prosent) av de med bakgrunn fra Rogaland har flyttet til Stavanger, med Oslo på andreplass, mens hele 23 prosent har valgt Bergen i nabofylket Vestland. I Vestland har over halvparten (56 prosent) valgt å reise til Bergen. Også her er Oslo på andreplass, mens kun 10 prosent har flyttet til Stavanger, de fleste av dem sannsynligvis fra de sørlige deler av Vestland. Nesten halvparten av storbyfarerne i Møre og Romsdal (46 prosent) har valgt Oslo, og her har over en fjerdedel (27 prosent) valgt seg Trondheim. Bergen ligger ikke så langt unna, og nesten like mange (22 prosent) har reist dit. Vel halvparten av trønderne har valgt Trondheim, mens vel en tredjedel har valgt Oslo. Nordland er nabofylket til Trøndelag, likevel er reiseveien til Trondheim såpass lang for de fleste nordlendinger at noen flere har valgt Oslo enn Trondheim. Troms og Finnmark er imidlertid så langt unna Trondheim at godt over halvparten (57 prosent) av de derfra som har flyttet til storbyer like godt har valgt å ta hele veien til Oslo, mens en fjerdedel har reist til Trondheim. Som med Kristiansand, ville imidlertid flyttemønsteret i det nordligste fylket blitt sterkt preget av Tromsø hvis også Tromsø hadde vært tatt med blant storbyene.

Tabell 4.1 Personer som har flyttet til storbyene i kohortene 1999-2003 etter fylke som 15-åring. Prosent flyttet til hver av byene for hver av fylkene

	I alt	Oslo	Stavanger	Bergen	Trondheim
I alt	101 036	57	9	18	17
Oslo og Viken	28 624	79	3	9	9
Innlandet	8 047	75	3	7	15
Vestfold og Telemark	8 542	76	5	11	9
Agder	5 923	67	13	13	7
Rogaland	9 616	31	41	23	6
Vestland	14 264	28	10	56	6
Møre og Romsdal	6 696	46	5	22	27
Trøndelag	10 099	36	4	8	52
Nordland	5 252	44	6	9	41
Troms og Finnmark	3 973	57	8	11	24

Kilde: Statistisk sentralbyrå

Tabell 4.2 inneholder de samme data som tabell 4.1, men prosentuert andre veien. Vi ser også her at innflyttingen til hver av byene er preget av avstander, med stort innslag av innflyttere fra nabofylkene i alle storbyene.

Tabell 4.2 Personer som har flyttet til storbyene i kohortene 1999-2003 etter fylke som 15-åring. Prosent med bakgrunn fra hvert av fylkene for hver av byene

	I alt	Oslo	Stavanger	Bergen	Trondheim
I alt	101 036	57 248	9 080	17 993	16 715
Oslo og Viken	28	39	11	14	16
Innlandet	8	11	3	3	7
Vestfold og Telemark	8	11	4	5	4
Agder	6	7	9	4	2
Rogaland	10	5	43	12	4
Vestland	14	7	15	44	5
Møre og Romsdal	7	5	4	8	11
Trøndelag	10	6	4	4	32
Nordland	5	4	4	3	13
Troms og Finnmark	4	4	4	2	6

Kilde: Statistisk sentralbyrå

Tabell 4.3 Personer som har flyttet til storbyer i kohortene 1999-2003, etter tilflyttingsby og oppvekstkommunens sentralitet. Antall personer og år median botid i byen i løpet av 20 år

	Oslo		Stavanger		Bergen		Trondheim	
	Antall	Median botid	Antall	Median botid	Antall	Median botid	Antall	Median botid
I alt	57 248	7	9 080	4	17 993	5	16 715	5
Sentralitet 1	8 201	7	449	3	1 088	3	1 204	3
Sentralitet 2	15 377	7	1 870	4	2 206	4	1 789	3
Sentralitet 3	18 305	7	2 733	5	3 742	4	3 525	4
Sentralitet 4	8 167	6	2 248	4	6 250	6	4 773	5
Sentralitet 5	5 189	6	1 204	4	3 218	6	3 504	5
Sentralitet 6	2 009	6	576	5	1 489	6	1 920	6

Kilde: Statistisk sentralbyrå

Oslo er den aller største av storbykommunene (i folketall), med fleste innbyggere og størst kapasitet til å ta imot innflyttere. Innflytterne i kohortene tilsvarer ca. 8 prosent av kommunens befolkning i Oslo og Trondheim og ca. 6 prosent av befolkningen i Stavanger og Bergen (folketall i kommunene i 2021) Tabell 4.3 viser hvor innflytterne til disse byene har kommet fra: sentralitetsklassen til kommunene de bodde i som 15-åringer, samt median botid i byene for disse innflytterne.

Oslo har desidert flest innflyttere, og de som har kommet dit har i snitt (median) blitt boende lenger tid enn de som har kommet til de andre storbyene. Oslo skiller seg fra de andre byene ved at de med bakgrunn fra mest sentrale kommuner har lengst botid i Oslo (riktig nok ikke stor forskjell mellom sentralitetsnivåene). I de tre andre byene er det motsatt. Der er de de med bakgrunn fra de minst sentrale kommunene som har lengst botid. Oslo appellerer altså mest til de med mest urban bakgrunn, mens de med bakgrunn fra mindre sentrale strøk kanskje heller finner seg mer til rette i en av de tre andre storbyene. Avstand fra oppvekstkommunen til de enkelte byene kan nok ha betydning i så måte. Da det er flest av de mest sentrale kommunene umiddelbart rundt Oslo, vil Oslo rimeligvis ha flere innflyttere fra disse kommunene enn de tre andre byene.

Tabell 4.3 viser alle personene i kohortene som en eller annen gang hadde flyttet inn til en av de fire storbyene (og ikke opprinnelig hadde bodd der). Men en god del av dem hadde flyttet ut igjen. Først tar vi imidlertid en titt på de som ikke hadde flyttet ut (tabell 4.4).

Tabell 4.4 Personer som har flyttet til storbyer og ikke flyttet videre i kohortene 1999-2003, etter tilflyttingsby og oppvekstkommunens sentralitet. Antall personer og år median botid i byen i løpet av 20 år

	Oslo		Stavanger		Bergen		Trondheim	
	Antall	Median botid	Antall	Median botid	Antall	Median botid	Antall	Median botid
I alt	26 294	9	3 190	9	6 405	10	5 994	10
Sentralitet 1	3 832	10	106	9	225	9	241	9
Sentralitet 2	7 097	9	607	8	564	10	412	9
Sentralitet 3	8 388	9	1 032	9	1 142	10	1 103	10
Sentralitet 4	3 689	9	813	10	2 527	10	1 962	10
Sentralitet 5	2 377	9	424	9	1 325	10	1 429	10
Sentralitet 6	911	9	208	9	622	10	847	10

Kilde: Statistisk sentralbyrå

Det er en del forskjell i hvor stor andel av innflytterne til de store byene som fremdeles bodde der da de var 35 år. I Oslo var det 46 prosent, Stavanger 35 prosent, Bergen 36 prosent og Trondheim 36 prosent. Oslo skiller seg altså klart ut her. Median botid for disse som tilsynelatende har slått seg til ro i byene er imidlertid temmelig lik, på 9-10 år. Det er heller ikke nevneverdige forskjeller median botid mellom sentralitetsnivåene.

Mange av de som har flyttet inn til storbyene har blitt boende, men enda flere har altså flyttet videre (tabell 4.5). Fra Oslo har 54 prosent av disse innflytterne flyttet videre før de har blitt 35 år. Fra Stavanger 65 prosent, Bergen og Trondheim 64 prosent.

Tabell 4.5 Personer som har flyttet til storbyer og flyttet videre i kohortene 1999-2003, etter oppvekstkommunens sentralitet og storbyen de først flyttet til. Antall og år median botid i byen i løpet av 20 år

	Oslo		Stavanger		Bergen		Trondheim	
	Antall	Median botid	Antall	Median botid	Antall	Median botid	Antall	Median botid
I alt	30 954	4	5 890	3	11 588	3	10 721	3
Sentralitet 1	4 369	5	343	2	863	3	963	3
Sentralitet 2	8 280	4	1 263	2	1 642	3	1 377	2
Sentralitet 3	9 917	4	1 701	3	2 600	3	2 422	3
Sentralitet 4	4 478	4	1 435	3	3 723	3	2 811	3
Sentralitet 5	2 812	4	780	3	1 893	3	2 075	3
Sentralitet 6	1 098	4	368	3	867	4	1 073	3

Kilde: Statistisk sentralbyrå

For de som har flyttet ut av byene igjen (tabell 4.3), er det noe forskjell i botid. De som flytter videre fra Oslo, har i snitt bodd lengre tid før de har flyttet videre enn de som har flyttet videre fra de andre byene.

Forskjellen i botid mellom Oslo og de andre storbyene er ikke stor verken blant dem som fremdeles bor i byen (tabell 4.4) eller blant dem som har flyttet ut igjen (tabell 4.5). Forskjellen i tabell 4.3, som inneholder begge de to gruppene samlet, er først og fremst en konsekvens av at en større andel av innflytterne har blitt *boende* i Oslo. Det kan imidlertid tenkes at den lengre botiden i Oslo enn i de andre byene betyr at det er et etterslep av utflyttinger fra Oslo, altså at en større andel av utflyttingene kommer *etter* alder 35 år i Oslo. Nettopp dette argumenteres for i kapittel 3, der flyttestatistikken viser at i forhold til de andre storbyene, er det færre i 20-årene som flytter ut av Oslo, og flere i 30-årene.

Tabell 4.6 Innflyttere til storbyene som har flyttet videre i kohortene 1999-2003. Bofylke/sentralitet år 20. Kohortene 1999-2003, prosent av videreflyttere fra storbyene.

	Storbyene	Oslo	Stavanger	Bergen	Trondheim
Totalt	59 153	30 954	5 890	11 588	10 721
Sentralitet 1-4	86	90	87	82	80
Sentralitet 5-6	10	6	9	14	17
Oslo	7		10	15	18
Rogaland Sentralitet 2-4	9	4	39	12	4
Rogaland Sentralitet 5-6	0	0	3	1	0
Møre og Romsdal Sentralitet 3-4	4	3	2	5	6
Møre og Romsdal Sentralitet 5-6	1	1	0	1	3
Nordland Sentralitet 3-4	2	2	1	1	5
Nordland Sentralitet 5-6	1	1	1	1	3
Viken Sentralitet 1-4	32	50	8	11	14
Viken Sentralitet 5-6	0	0	0	0	0
Innlandet Sentralitet 2-4	5	6	1	2	4
Innlandet Sentralitet 5-6	1	1	0	0	1
Vestfold og Telemark Sentralitet 3-4	7	9	3	5	4
Vestfold og Telemark Sentralitet 5-6	0	0	0	0	0
Agder Sentralitet 3-4	5	5	7	4	2
Agder Sentralitet 5-6	0	0	0	0	0
Vestland Sentralitet 2-4	9	4	10	24	4
Vestland Sentralitet 5-6	3	1	3	10	1
Trøndelag Sentralitet 2-4	7	4	4	4	17
Trøndelag Sentralitet 5-6	2	0	1	0	7
Troms og Finnmark Sentralitet 4	2	2	2	1	2
Troms og Finnmark Sentralitet 5-6	1	1	1	1	1
Utlandet	4	5	4	3	3

Kilde: Statistisk sentralbyrå

Hvor flytter så de som flytter ut av storbyene? Hele 86 prosent i de kohortene vi har sett på har flyttet til en kommune med sentralitet 1-4; 90 prosent av de som har flyttet fra Oslo, 67 prosent fra Stavanger, 82 prosent fra Bergen og 80 prosent av de som har flyttet fra Trondheim.

Ikke overraskende har halvparten av de som har flyttet ut av Oslo flyttet til en kommune med sentralitet 1-4 i Viken. Mange av de kom da også i utgangspunktet fra sentralitet 1-4 i Viken (se tabell 4.7). Ni prosent har flyttet til en kommune med sentralitet 1-4 i Vestfold og Telemark. Kun 6 prosent av de som flyttet videre fra Oslo, bodde i en kommune med sentralitet 5 eller 6 det året de fylte 35 år.

Av de som har flyttet ut av Stavanger, har 39 prosent holdt seg i sentrale strøk i samme fylke. Også her er dette ofte folk som bodde i sentrale strøk i Rogaland før de flyttet til Stavanger (tabell 4.8). Ti prosent har flyttet til sentralitet 2-4 i nabofylket Vestland, en del av dem har flyttet tilbake til Vestland etter en periode i Stavanger. Mange har imidlertid flyttet til Oslo-området, med 10 prosent til Oslo og 8 prosent til sentralitet 1-4 i Viken.

Blant de som har flyttet ut av Bergen er det enda flere som har flyttet til Oslo (15 prosent) og Viken sentralitet 1-4 (11 prosent). Samtidig har 12 prosent flyttet til Rogaland sentralitet 2-4. Flest har flyttet til sentrale kommuner i Vestland (24 prosent), mens 10 prosent har flyttet til de minst sentrale kommunene i Vestland. Også her er det mange som opprinnelig flyttet fra kommuner i Vestland til Bergen (tabell 4.9).

Trondheim skiller seg ut som den byen med minst andel av videreflyttingen innen fylket – med kun 24 prosent alt i alt (17 + 7 prosent). Desto flere har da flyttet til Oslo og Viken sentralitet 1-4, med hele 32 prosent (18 + 14 prosent), det meste av denne flyttingen er tilbakeflytting.

Tabellene 4.7-4.10 er komprimerte utgaver av tabell 4.6 for hver av de fire storbyene, utvidet med sentralitetsklassen i oppvekstkommunen til de som har flyttet ut av byene igjen.

Tabell 4.7 Innflyttere til Oslo som har flyttet videre i kohortene 1999-2003. Bofylke/sentralitet som 15 åringer og 20 år etter. Prosent av videreflyttere fra Oslo

Sentralitet som 35-åring	Total	Sentralitet som 15-åring		
		Viken sentralitet 1-4	Sentralitet 2-4 ellers	Sentralitet 5-6
Antall	30 954	12 038	15 006	3 910
Viken sentralitet 1-4	50	82	28	34
Sentralitet 2-4 ellers	40	11	65	34
Sentralitet 5-6	6	2	3	28
Utlandet	5	5	5	4

Kilde: Statistisk sentralbyrå

Av de som var vokst opp i en kommune med sentralitet 5-6 og hadde flyttet ut av Oslo, hadde 28 prosent bosatt seg i en kommune med sentralitet 5-6, mens 68 prosent bodde i en kommune med sentralitet 1-4. Ikke uventet har mange av videreflytterne fra de store byene flyttet tilbake til den sentralitetsgruppen og det fylket de kom fra. Mange av de som har vokst opp i kommuner med sentralitet 1-4 i Viken og flyttet til Oslo, har flyttet tilbake til kommuner i Viken med sentralitet 1-4. Samtidig har de fleste som flyttet fra en kommune utenfor Viken med sentralitet 2-4, flyttet «tilbake» til en tilsvarende kommune.

Likevel er det et særtrekk at videreflytterne fra Oslo i større grad enn hva som er tilfellet med de andre storbyene, har bosatt seg i nærheten av Oslo, altså i kommuner med sentralitet 1-4 i Viken.

Tabell 4.8 Innflyttere til Stavanger som har flyttet videre i kohortene 1999-2003. Bofylke/sentralitet som 15 åringer og 20 år etter. Prosent av videreflyttere fra Stavanger

Sentralitet som 35-åring	Total	Sentralitet som 15-åring					
		Rogaland sentralitet 1-4	Rogaland sentralitet 5-6	Oslo	Viken sentralitet 1-4	Sentralitet 2-4 ellers	Sentralitet 5-6 ellers
Antall	5 890	1 936	325	197	522	2 087	823
Rogaland sentralitet 2-4	39	77	42	9	15	18	23
Rogaland sentralitet 5-6	3	1	40	0	0	0	1
Oslo	10	5	4	52	22	10	7
Viken sentralitet 1-4	8	3	2	25	45	6	5
Sentralitet 2-4 ellers	30	8	8	7	12	60	30
Sentralitet 5-6 ellers	7	2	2	2	2	4	31
Utlandet	4	4	2	6	5	3	4

Kilde: Statistisk sentralbyrå

Også blant videreflyttere fra Stavanger er det mange som har slått seg ned i omlandskommunene (til Stavanger). Som i Oslo, er mange av dem tilbakeflyttere til omlandskommunene (med sentralitet 2-4). Her er det også nesten like mange av dem med bakgrunn fra kommuner med sentralitet 5-6 i Rogaland som har flyttet tilbake til kommuner med sentralitet 5-6, som det er som har flyttet til en kommune i fylket med sentralitet 2-4. Samtidig er det kun 1 prosent av de med bakgrunn i en kommune i Rogaland med sentralitet 1-4 som har flyttet til en kommune i fylket med sentralitet 5-6.

Stavanger skiller seg fra Bergen og Trondheim ved at mange flere av videreflytterne uten bakgrunn fra fylket blir værende i Stavanger-området enn det som er tilfellet med de to andre byene. Dette kan imidlertid være et utslag av trange kommunegrenser i Stavanger, som gjør at en flytting ut av sentrum i større grad enn i Bergen og Trondheim vil krysse kommunegrensen.

Tabell 4.9 Innflyttere til Bergen som har flyttet videre i kohortene 1999-2003. Bofylke/sentralitet som 15 åringer og 20 år etter. Prosent av videreflyttere fra Bergen

Sentralitet som 35-åring	Total	Sentralitet som 15-åring					
		Vestland sentralitet 2-4	Vestland sentralitet 5-6	Oslo	Viken sentralitet 1-4	Sentralitet 2-4 ellers	Sentralitet 5-6 ellers
Total	11 588	2 630	1 788	496	1 373	4 329	972
Vestland sentralitet 1-4	24	73	21	3	5	6	10
Vestland sentralitet 5-6	10	5	53	0	2	2	2
Oslo	15	6	6	63	28	14	11
Viken sentralitet 1-4	11	3	3	23	48	7	8
Sentralitet 2-4 ellers	33	9	11	7	12	65	35
Sentralitet 5-6 ellers	4	1	2	1	2	2	31
Utlandet	3	3	3	3	4	3	3

Kilde: Statistisk sentralbyrå

Også de med bakgrunn fra sentralitet 2-4 i Vestland som har bodd i Bergen en periode før de har flyttet ut igjen, har i stor grad flyttet tilbake dit de kom fra, altså til sentralitetsklasse 2-4 i Vestland. Av de fra sentralitet 5-6 på Vestlandet som har flyttet videre fra Bergen, har imidlertid mer enn halvparten flyttet tilbake til sentralitet 5-6 i Vestland. Her skiller Bergen seg markert fra Stavanger, og ligger også noen prosentpoeng høyere enn Trondheim.

Tabell 4.10 Innflyttere til Trondheim som har flyttet videre i kohortene 1999-2003. Bofylke/sentralitet som 15 åringer og 20 år etter. Prosent av videreflyttere fra Trondheim

Sentralitet som 35-åring	Total	Sentralitet som 15-åring					
		Trøndelag sentralitet 1-4	Trøndelag sentralitet 5-6	Oslo	Viken sentralitet 1-4	Sentralitet 1-4 ellers	Sentralitet 5-6 ellers
Total	10 721	1 627	1 187	516	1 539	3 891	1 961
Trøndelag sentralitet 1-4	17	67	24	2	4	5	11
Trøndelag sentralitet 5-6	7	4	49	1	1	2	3
Oslo	18	9	6	67	29	17	11
Viken sentralitet 1-4	14	5	5	18	51	9	8
Sentralitet 1-4 ellers	31	10	10	7	10	60	26
Sentralitet 5-6 ellers	10	3	3	2	2	4	38
Utlandet	3	3	3	3	3	3	3

Kilde: Statistisk sentralbyrå

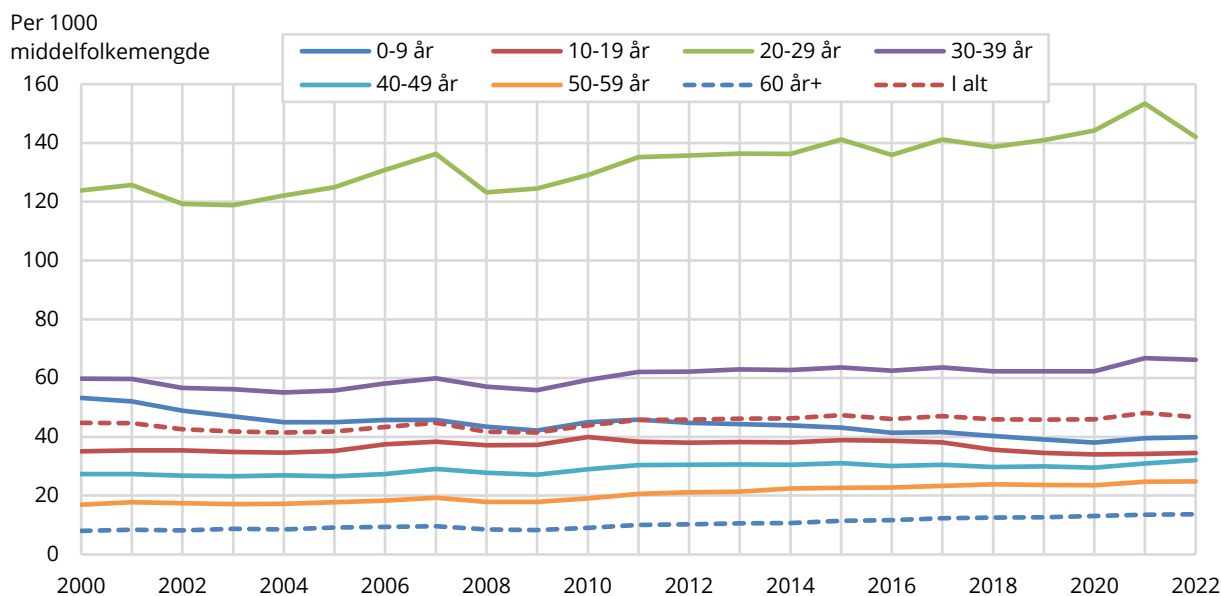
De fleste trøndere som flytter inn i Trondheim og flytter ut igjen, blir værende i Trøndelag, mens de fleste ikke-trøndere som flytter ut av Trondheim, flytter ut av fylket. Mønsteret er temmelig likt Bergen, mens Stavanger ligger i en mellomposisjon, mellom Bergen/Trondheim og Oslo. Også i Trondheim har de fleste videreflytterne som opprinnelig kom fra Oslo og sentralitet 1-4 i Viken, flyttet tilbake dit: Oslo 75 prosent (67 + 18 prosent) og Viken 80 prosent (29 + 51 prosent).

5. Endringer over tid i når folk flytter

Statistikken i kapittel 3 er i sin helhet hentet ut av statistikkbanken, flyttetallene fra tabell 13864 og middelfolkemengde for årsklassene er laget med tabell 07459. Middelfolkemengde er antall personer ved inngangen av året pluss ved utgangen av året, delt på to.

5.1. Flyttinger generelt

Figur 5.1 Flyttinger mellom kommuner per 1000 middelfolkemengde etter alder 2000-2022



Kilde: Statistisk sentralbyrå, statistikkbanktabellene 07459 og 13864

Flyttinger mellom kommuner har økt litt etter 2009, da flyttingen lå på 42 per 1000 middelfolkemengde. Etter en topp i 2021, på 48, var nivået på 47 i 2022. Når i livet (alder) folk flytter, har variert noe mer enn totalen. Mobiliteten vil alltid være høyest for unge voksne, her 20-29 år, og andelen i denne aldersklassen som har flyttet har økt betydelig etter år 2000, med en markert nedgang fra 2021 til 2022, men likevel kun tilbake til nivået fra 2020, altså til nivået før pandemien. Andelen som har flyttet har økt noe i alle aldersklassene unntatt 0-9 år og 10-19 år. Barns flyttinger - først og fremst de under 10 år - har hatt en markert nedgang.

5.2. Flytting ut av storbyene

Selv om storbyene er store, spesielt Oslo, er de alle hver for seg betydelig mindre i folketall og flyttinger enn landet som helhet, noe som gir mer «urolige» grafer, altså større variasjoner fra år til år, i utflytting etter alder. Flyttingen ut av storbyene, og da først og fremst Oslo, fikk en markert topp i korona-året 2021, og da for samtlige aldersklasser.

Figurene med flytting ut av hver av de fire storbyene viser at Oslo skiller seg markert fra de andre byene ved at selv om det er flest utflyttere i aldersklassen 20-29 år i Oslo, er forskjellen mellom denne årsklassen og de andre betydelig mindre i Oslo enn både landet som helhet (figur 4.1.1) og hver av de andre byene (figurene 3.2.1-3.2.4 og 3.2.7). Sammenlignet med de andre byene, er det altså forholdsvis få i alderen 20-29 år som flytter ut av Oslo.

Både i landet som helhet og i hver av de fire byene, er det aldersklassen 30-39 år som har nest størst utflytting.

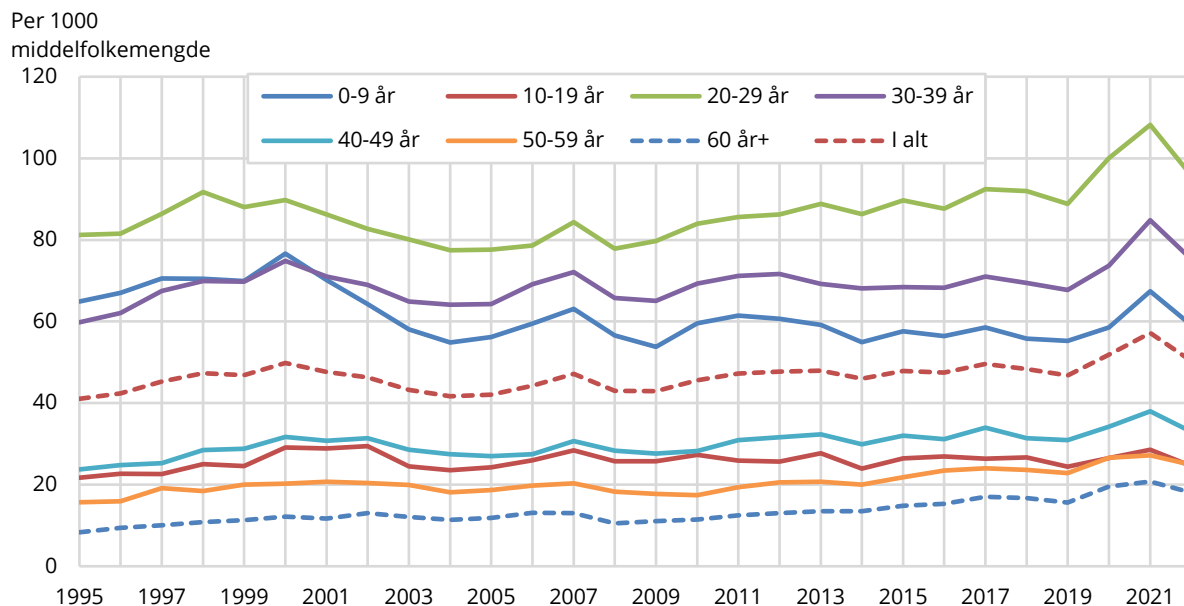
I en sammenligning av de fire byene er det en forskjell mellom byene som er viktig å få med seg: tettstedene Oslo og Stavanger/Sandnes brer seg ut over flere kommuner, mens tettstedene Bergen og Trondheim i sin helhet er innenfor henholdsvis Bergen og Trondheim kommune. Altså vil mange flyttinger innenfor Oslo tettsted og Stavanger/Sandnes krysse kommunegrensene, mens alle flyttinger innenfor tettstedene Bergen og Trondheim er kommuneinterne flyttinger. Selv om det alltid er mange som flytter ut av tettsteder, har det betydning for flyttestatistikken at en del tettsteder går over kommunegrensene.

Å beskrive flyttinger er enkelt nok, selv om det kan være en utfordring å beskrive dem på en interessant og engasjerende måte uten å komme inn på årsakssammenhenger. For flyttinger over korte avstander – der mange kan flytte uten å bytte jobb – kan det imidlertid være mange ulike forhold som slår inn samtidig. Som kvadratmeterpris på bolig, subjektivt opplevde gode og dårlige egenskaper med boligstrøk: alle byens urbane kvaliteter, kontra landlige omgivelser, med stor hage og nærhet til natur. Reisetid – som kan være noe helt annet enn reiseavstand i en saktegående kø – til arbeid eller fritidsaktiviteter. Samtidig er det faktisk i de mest sentrale delene av landet flest er villige til å reise lengst til og fra jobb (Hjorthol, R., Engebretsen Ø. og Uteng, P. U., 2014). Og oppi alt dette, er kommuner, med sine historisk betingete grenser, den statistiske enheten som brukes til å beskrive flyttemønsteret.

5.2.1 Flytting ut av Oslo

Siden tettstedet Oslo strekker seg så langt ut over Oslo kommune, vil mange av de flyttingene som er bytte av bosted innenfor tettstedet, være flyttinger mellom kommuner. Dette tatt i betraktning, er det forholdsvis lave omfanget utflyttinger av folk i 20-årene – sammenlignet med de andre byene – på sett og vis *enda* lavere sammenlignet med de andre.

Figur 5.2.1 Flyttinger ut av Oslo per 1000 middelfolkemengde etter alder 1995-2022



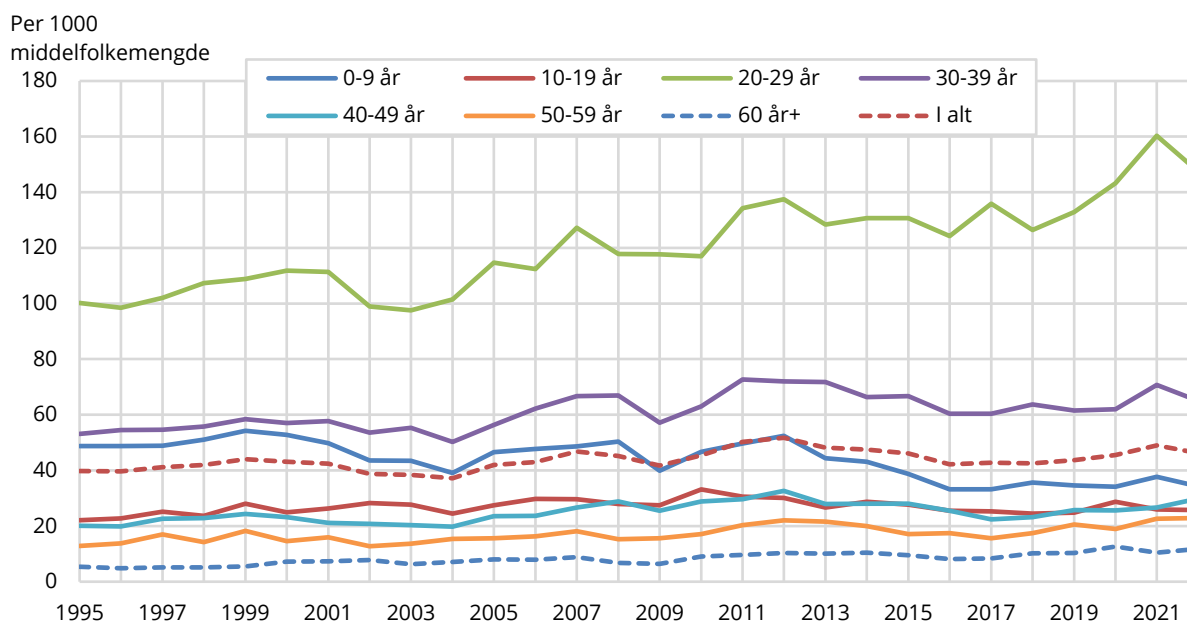
Kilde: Statistisk sentralbyrå, statistikkbanktabellene 07459 og 13864

Oslo skiller seg fra landet som helhet og fra de tre andre byene, ved at flyttinger av barn under 10 år har ligget over gjennomsnittet for alle aldersgrupper samlet i flytting ut av byen hvert eneste år (se tabell 5.3.1). Altså er det i større grad barnefamilier som flytter ut fra Oslo enn fra de andre byene. Utflyttingen av barn har imidlertid holdt seg rimelig stabilt på rundt 60 per 1000 middelfolkemengde i aldersgruppen de siste 20 år. De fleste flytter imidlertid ikke langt bort fra Oslo (Tønnesen, 2021).

5.2.2 Flytting ut av Stavanger

Som nevnt er også Stavanger et tettsted som strekker seg langt ut over grensene til Stavanger kommune, noe som kanskje til en viss grad kan forklare omfanget av de ulike aldersgrupperes flytting ut av Stavanger kommune.

Figur 5.2.2 Flyttinger ut av Stavanger per 1000 middelfolkemengde etter alder 1995-2022



Kilde: Statistisk sentralbyrå, statistikkbanktabellene 07459 og 13864

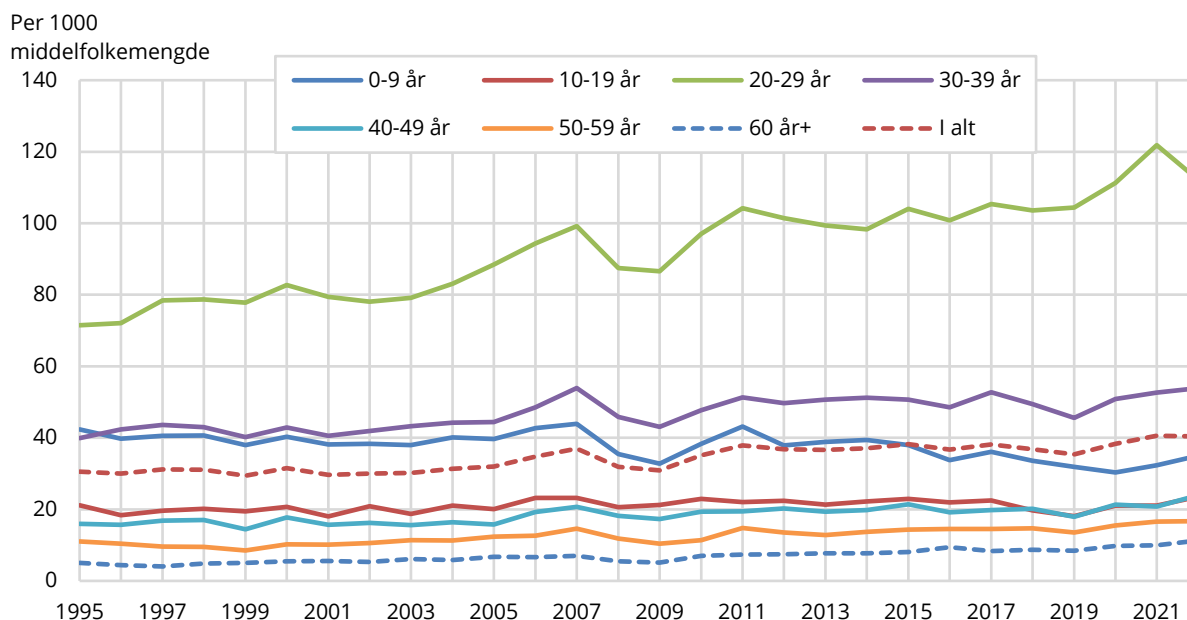
Utflyttingen fra Stavanger har også hatt enn «korona-knekk», men ikke så markert som i Oslo, og ikke for aldersklassene over 40 år. Etter en kraftig økning i utflyttinger i aldersklassen 20-29 år, lå Stavanger i 2022 på 150 utflyttinger per 1000 middelfolkemengde i denne aldersklassen, noe som er høyest av de fire byene. Det er også over nivået for landet som helhet, der flytteretningen tross alt er mer *til* storbyer enn andre veien. Samtidig har flyttingen blant barn i alderen 0-9 år minket fra 52 per 1000 bosatte i 2012 til 34 per 1000 i 2022.

5.2.3 Flytting ut av Bergen

Bergen skiller seg fra de andre tre byene ved at her har det vært en «korona-knekk» i utflyttinger kun for aldersklassen 20-29 år. Ellers er Bergen storbyen med minst variasjoner fra år til år i utflytting. Likevel er den langsiktige trenden økt utflytting i aldersklassen 20-29 år, samtidig som det er minkende utflytting av barn under 10 år, men ikke like sterk nedgang som i Stavanger.

Bergen er som nevnt en kommune der det er stort sammenfall mellom tettsted og kommune. Utflyttingen i av folk spesielt i 20-årene, men også i 30-årene, var da også langt mindre i Bergen enn i Stavanger.

Figur 5.2.3 Flyttinger ut av Bergen per 1000 middelfolkemengde etter alder 1995-2022

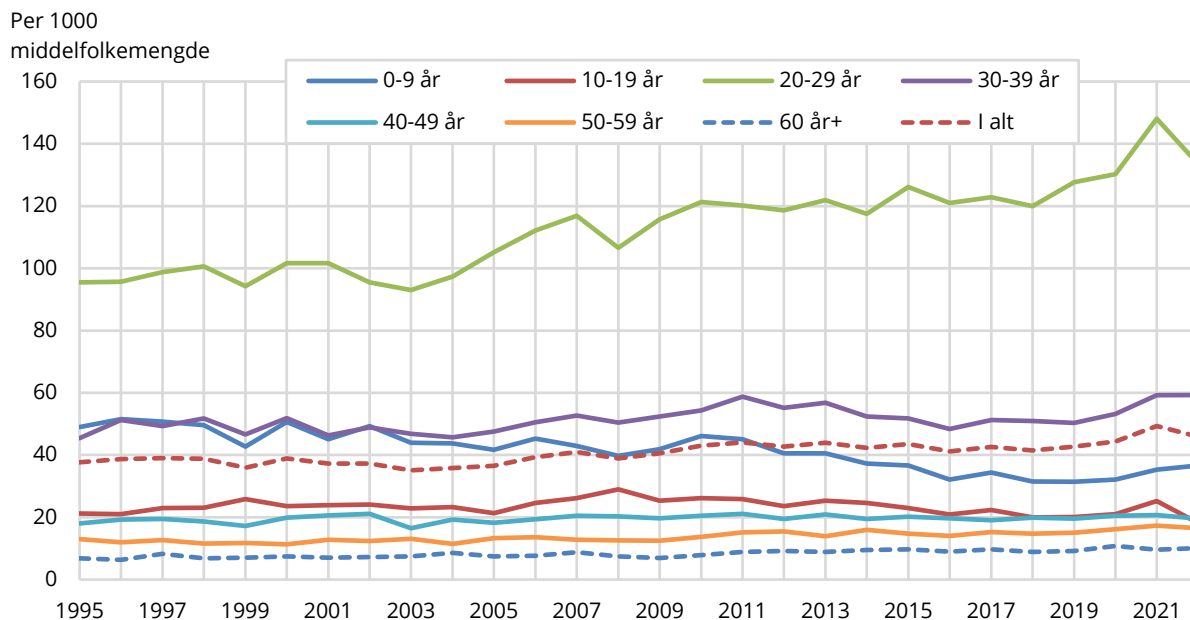


Kilde: Statistisk sentralbyrå, statistikkbanktabellene 07459 og 13864

5.2.4 Flytting ut av Trondheim

Trondheim ligger på nivå med Stavanger, med større utflytting enn Bergen og lavere enn Oslo. Utflyttingen av barn under 10 år ligger om lag på nivå med Stavanger og Bergen, mens utflyttingen av folk i 20- og 30-årene er lavere enn Stavanger, men høyere enn Bergen.

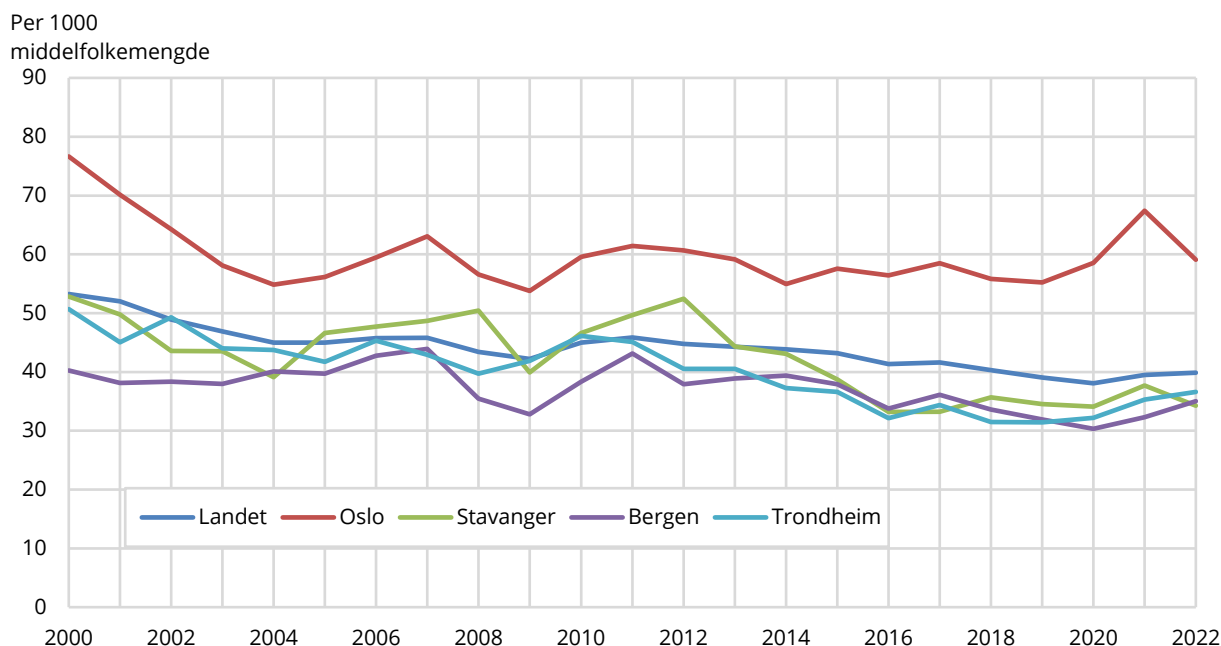
Figur 5.2.4 Flyttinger ut av Trondheim per 1000 middelfolkemengde etter alder 1995-2022



Kilde: Statistisk sentralbyrå, statistikkbanktabellene 07459 og 13864

5.3. Utflytting fra storbyene sammenfattet for aldersklasser

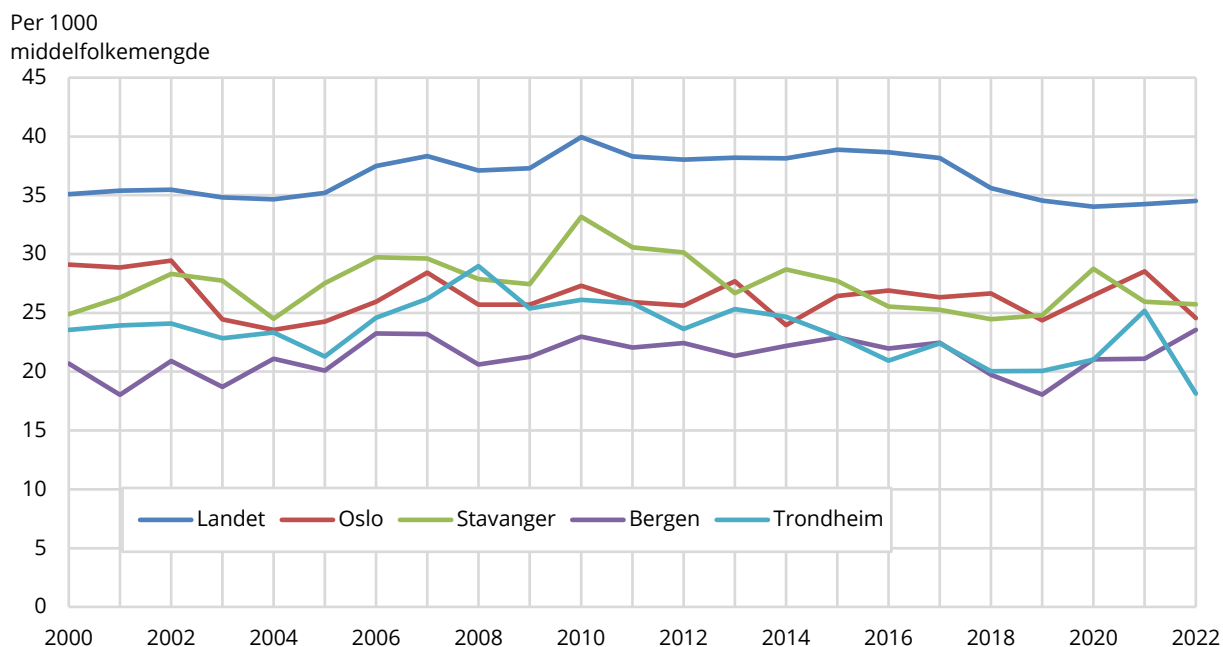
Figur 5.3.1 Flyttinger mellom kommuner i landet og ut av storbyene, personer i alderen 0-9 år, 2000-2022



Kilde: Statistisk sentralbyrå, statistikkbanktabellene 07459 og 13864

Barn under 10 år flytter generelt mindre nå enn tidligere, det samme gjelder utflyttingen fra de store byene, med unntak av Oslo, som hadde en nedgang fra 2000 til 2003, og deretter har ligget på rundt 60 flyttinger per 1000 bosatte. I 2000 flyttet på landsbasis 53 per 1000 i aldersklassen og i 2022 var andelen sunket til 40. Oslo skiller seg imidlertid klart fra de andre storbyene, med mange flere barn som har flyttet.

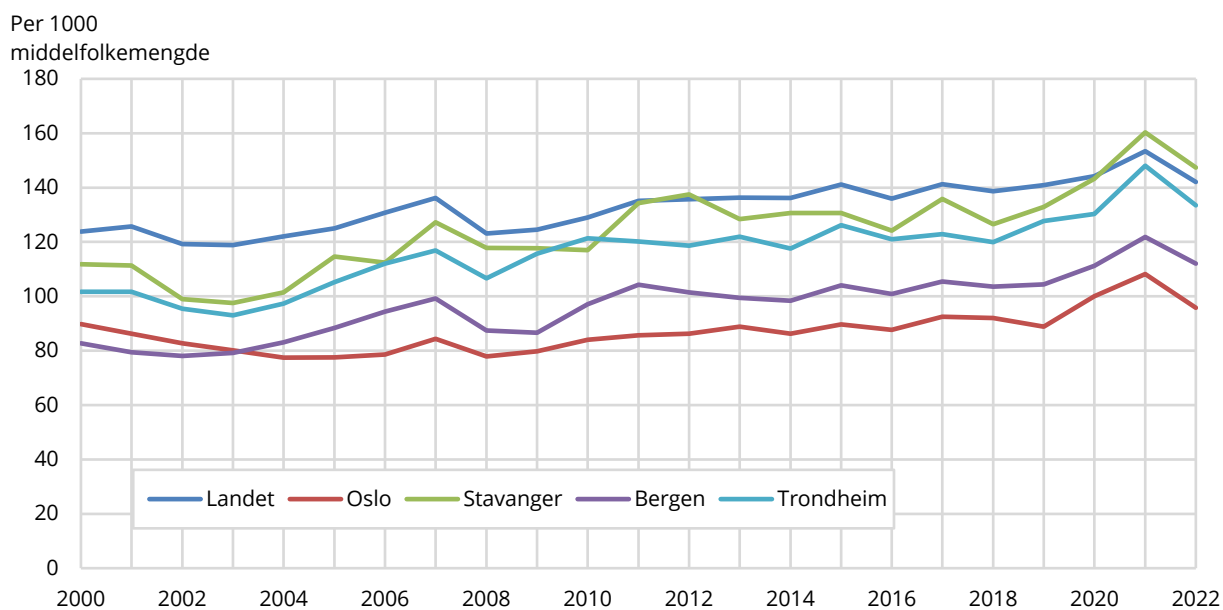
Figur 5.3.2 Flyttinger mellom kommuner i landet og ut av storbyene, personer i alderen 10-19 år, 2000-2022



Kilde: Statistisk sentralbyrå, statistikkbanktabellene 07459 og 13864

I aldersklassen 10-19 år er ligger utflyttingen fra storbyene på et markert lavere nivå enn flyttenivået for aldersklassen i landet under ett. Familier med barn og unge i den alderen flytter generelt mindre enn barnefamilier med yngre barn, og de som bor i en storby og har barn i denne alderen, flytter enda mindre (ut av byen).

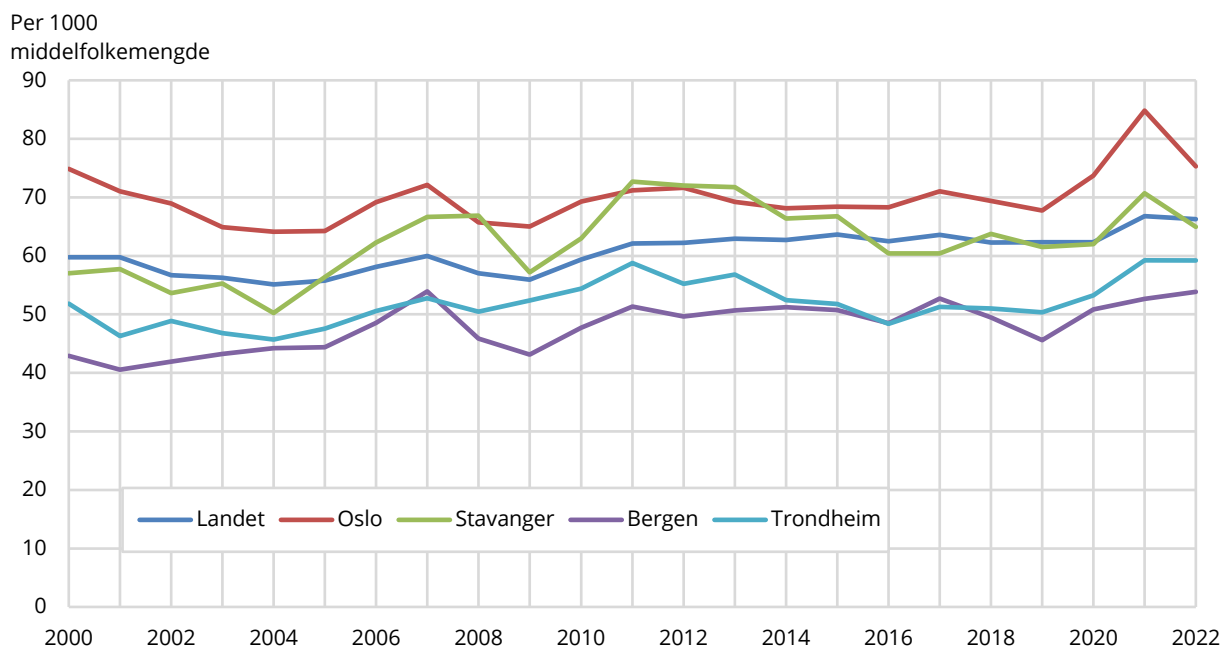
Figur 5.3.3 Flyttinger mellom kommuner i landet og ut av storbyene, personer i alderen 20-29 år, 2000-2022



Kilde: Statistisk sentralbyrå, statistikkbanktabellene 07459 og 13864

Folk i 20-årene er i sin aller mest mobile livsfase, da mange flytter for utdanning og jobb. Utflyttingen fra storbyene ligger generelt under flyttenivået i landet som helhet, noe som er naturlig, siden de fleste flyttinger i denne alderen går i retning mot storbyene, ikke ut av byene. Det er imidlertid stor forskjell mellom byene i mobiliteten. Oslo har hatt lavest utflytting siden tidlig på 2000-tallet, mens Stavanger har høyest, på et nivå 50 prosent over Oslo.

Figur 5.3.4 Flyttinger mellom kommuner i landet og ut av storbyene, personer i alderen 30-39 år, 2000-2022



Kilde: Statistisk sentralbyrå, statistikkbanktabellene 07459 og 13864

Det er tydelig at folk i Oslo blir værende lengre i byen enn de blir i de andre storbyene, for om vi ser på aldersklassen 30-39 år, ligger Oslo øverst i utflytting, og mange av barna (figur 3.2.5) blir med på lasset. De flytter altså seinere i livsløpet, og da gjerne etter at de har fått barn.

Stavanger er byen som ligger nærmest Oslo i mobilitet for de i 30-årene. Det er likevel ikke spesielt mange barn under 10 år som flytter ut av Stavanger, sammenlignet med Oslo. Og det er mange i 20-årene som flytter ut av Stavanger, mens det altså er spesielt få i 20-årene som flytter ut av Oslo.

6. Tiltakssonen for Nord-Troms og Finnmark

I dette avsnittet er det brukt to litt ulike perspektiv. I avsnitt 4.1 ser vi på bofasthet og flyttinger innenfor hver enkelt kommune, der flyttinger også mellom kommuner innenfor tiltakssonen vises. I avsnitt 4.2 regnes ikke flyttinger mellom kommuner i sonen som flytting.

I tiltakssonen er det kommuner med sentralitetsnivå 4, 5 og 6. Nivå 4 er Alta og Hammerfest, nivå 5 er Nordreisa, Karasjok, Vadsø og Sør-Varanger, mens de øvrige 19 kommunene har sentralitetsnivå 6.

Tabell 6.1 Innbyggere i tiltakssonen etter sentralitet, 1.1.2023

	Antall kommuner	Antall innbyggere	Prosent av sonens innbyggere	Median innbyggere
Tiltakssonen i alt	25	91 513	100	2 171
Sentralitet 4	2	32 627	36	16 314
Sentralitet 5	4	22 758	25	3 658
Sentralitet 6	19	36 128	39	1 933

Kilde: Statistisk sentralbyrå

De to senterkommunene Hammerfest og Alta har til sammen 36 prosent av sonens innbyggere, mens det bor flest innbyggere, 39 prosent, i kommuner med sentralitet 6.

6.1. Bofaste og flyttere på kommunenivå

Tabell 6.1.1 1999-2003-kohortens bofasthet og flyttinger per 1.1. det året de fylte 35 år, etter sentralitetsklasse for utgangspopulasjonen, tiltakssonen sammenlignet med samme sentralitet i resten av landet, prosent av utgangspopulasjonen

	Sentralitet 4-6		Sentralitet 4		Sentralitet 5		Sentralitet 6	
	Tiltaks-sonen	Landet ellers	Tiltaks-sonen	Landet ellers	Tiltaks-sonen	Landet ellers	Tiltaks-sonen	Landet ellers
Antall	5 679	94 888	1 705	50 000	1 373	30 842	2 601	14 046
Bofaste	30	28	42	31	27	26	22	20
Tilbakeflyttere	15	18	17	19	16	17	14	15
Fraflyttere i alt	55	54	40	49	57	57	63	66
Til samme sone	12	51	5	47	11	54	16	62
Til andre steder i landet	40	0	32	0	43	0	44	1
Til utlandet	3	3	3	3	3	3	4	3
Innflyttere i alt	50	47	62	52	49	44	43	38
Fra samme sone	12	26	17	31	11	23	8	19
Fra landet ellers	13	0	17	0	16	0	10	1
Fra utlandet	25	21	27	21	21	20	25	19
Videreflyttere i alt	96	63	116	65	117	61	73	57
Opprinnelige kohorter	55	35	68	38	66	32	42	27
Innvandrere	41	28	48	27	51	29	31	30
Flyttebalanse	-5	-7	21	3	-9	-13	-21	-28
Flyttebalanse uten migrasjoner	-27	-25	-4	-16	-27	-31	-42	-44

Kilde: Statistisk sentralbyrå

Tabell 6.1.1 sammenligner bofasthet og flyttinger etter sentralitet mellom tiltakssonen og sentralitet 4-6 i landet ellers. Dette er altså en sammenligning på kommunenivå, ikke sonenivå, noe som kommer i avsnitt 4.2. Tiltakssonen er likevel med som en variabel, med tall for både flytting innen tiltakssonen og flyttebalanse innen tiltakssonen. For tiltakssonen er tallet for fraflytting innen sonen identisk med tallet for innflytting innen sonen. Det samme er ikke tilfellet med «Landet ellers» på grunn av at «sonen» for Landet ellers omfatter alle sentralitetsnivåer, mens vi her gir tall for kun sentralitet 4-6.

Det mest interessante med denne tabellen er at tiltakssonen har bedre flyttebalanse enn landet ellers for alle tre sentralitetsnivåer. Når det gjelder utflyttingen er det først og fremst den lave utflyttingen fra Alta og Hammerfest (sentralitet 4) som gjør utslaget, men innflyttingen har vært forholdsvis mye høyere til alle sentralitetsnivå i tiltakssonen enn i landet ellers: 10 prosentpoeng høyere for sentralitet 4 og 5 prosentpoeng høyere for sentralitet 5 og 6. Innvandrere har stått for en del av denne forskjellen, men også når migrasjonene holdes utenfor, er flyttebalansen bedre for tiltakssonen enn landet ellers.

Hadde det ikke vært for at SSBs offisielle statistikk viser et ganske dystert bilde av befolkningsutvikling og flytting i tiltakssonen (Vennemo, H. et al., 2022), kunne man tolket våre kohortsanalyser dithen at det går på grensen til strålende i tiltakssonen. Selv om det er forskjell på å følge fem kohorter over tid og den årlige flyttetstatistikken, burde de to gi et noenlunde likt bilde. Da må man ha i mente at man her har sammenlignet kommuner som tross alt sakker akterut med andre kommuner som også sakker akterut. Og Hammerfest og Alta har ifølge SSBs flyttestatistikk tross alt til sammen hatt en netto innflytting (inkludert migrasjoner) på over 1 500 i perioden 2002-2022.

De høye tallene for videreflyttere viser at selv antall innflyttere som ikke har flyttet videre (relativt til opprinnelig kohort) er høyere i tiltakssonen, er andelen av innflyttere som har flyttet videre enda høyere i tiltakssonen enn i andre deler av landet (se tabell 6.1.2). Altså en betydelig større gjennomtrekk. En større andel av innvandrere har slått seg ned i tiltakssonen enn i landet ellers. De innenlandske innflyttere, derimot, har i større grad flyttet ut igjen, og der har nettoeffekten havnet på samme nivå som i landet ellers. Altså flere innflyttinger, men også desto flere videreflyttinger.

Alt i alt har tiltakssonen noen flere bofaste enn sentralitetsnivå 4-6 i landet ellers, men forskjellen er kun 2 prosentpoeng. Til gjengjeld er det noen flere som har flyttet tilbake til oppvekstkommunen i landet ellers, som betyr at tiltakssonen har 55 prosent utflyttere når kohortene har blitt 35 år gamle, mot 54 prosent i landet ellers. Alt i alt ubetydelige forskjeller.

Mens vel en femtedel av de som har flyttet ut av en kommune i tiltakssonen har flyttet til en annen kommune i sonen, har 94 prosent av de som har flyttet ut av en kommune i «Landet ellers» flyttet til en annen kommune i Landet ellers. «Landet ellers» er da også mye større enn tiltakssonen, med mange flere jobber og boliger å flytte til. Og for de som flytter fra Landet ellers, er tiltakssonen «Til andre steder i landet».

Det generelle mønsteret for bofasthet og utflytting i landet, er at det er mest utflytting fra det minst sentrale kommunene. Så også i tiltakssonen. For sentralitet 5 og 6 er det ikke stor forskjell i bofasthet mellom tiltakssonen og landet ellers. De to kommunene med sentralitet 4 – Hammerfest og Alta – skiller seg imidlertid markert fra kommuner med sentralitet 4 ellers i landet. Hele 42 prosent av kohortene i Alta og Hammerfest har ifølge Folkeregisteret vært bofaste hele perioden fra de var 15 år til 35 år gamle. I landets øvrige kommuner med sentralitet 4 var tilsvarende andel 31 prosent.

Tabell 6.1.2 Innflyttinger og videreflyttinger i tiltakssonen og landet ellers i kohortene 1999-2003, sentralitet 4-6

	Sentralitet 4-6		Sentralitet 4		Sentralitet 5		Sentralitet 6	
	Tiltaks-sonen	Landet ellers	Tiltaks-sonen	Landet ellers	Tiltaks-sonen	Landet ellers	Tiltaks-sonen	Landet ellers
Innflyttinger i alt	146	110	178	117	166	105	116	95
Opprinnelig kohort	80	61	102	69	93	56	60	46
Innvandrere	66	49	75	48	72	49	56	49
Videreflyttinger i alt	96	63	116	65	117	61	73	57
Opprinnelig kohort	55	35	68	38	66	32	42	27
Innvandrere	41	28	48	27	51	29	31	30
Andel videreflyttinger	66	57	65	56	70	58	63	60
Opprinnelig kohort	69	57	67	55	71	57	70	59
Innvandrere	62	57	64	56	71	59	55	61

Kilde: Statistisk sentralbyrå

De store forskjellene mellom tiltakssonen og kommuner med samme sentralitet finner vi som nevnt i innflyttinger og videreflyttinger. Det er langt større innflytting til tiltakssonen, målt i andel av opprinnelig kohortstørrelse av 15-åringer. Samtidig er også utflyttingen større, både relativt til hvor mange 15-åringer som opprinnelig bodde i sonen, og som andel av innflyttinger.

Første linje i tabell 6.1.2 (innflyttinger i alt), viser at for alle kategorier i tabellen, utenom Sentralitet 6 utenfor tiltakssonen, har det vært flere innflyttinger enn antall 15-åringer i kohortene som opprinnelig bodde i disse kommunene. Mange av disse innflytterne er innvandrere. Et interessant poeng er at i kommuner med sentralitet 6 i landet ellers, er det flere innvandrere enn personer som var bosatt i Norge som 15-åringer, som har flyttet inn. Da det er noen flere innvandrere enn andre som har flyttet videre fra disse kommunene, er likevel sluttresultatet etter 20 år at det er noen flere «norske» enn innvandrere blant innflytterne som bor i kommunene.

Sentralitet 4 i tiltakssonen skilte seg altså ut fra resten av sonen ved at det var betydelig færre som hadde flyttet ut av oppvekstkommunen enn i de andre delene av sonen. Når det gjelder innflytting, er imidlertid de fire kommunene med sentralitet 5 nesten oppe på nivå med Alta og Hammerfest. Videreflyttingen fra kommunene med sentralitet 4 og 5 i sonen er like høy. Kommunene med sentralitet 6 har betydelig færre innflyttere, men likevel betydelig høyere andel enn kommuner lenger sør i landet med sentralitet 6. Andelen av innflytterne som har flyttet ut igjen er imidlertid ganske lik i kommuner med sentralitet 6 i og utenfor tiltakssonen. Her er det et skille mellom tiltakssonen og andre kommuner med sentralitet 6: I tiltakssonen var det en større andel norske innflyttere enn innvandrere som flyttet videre, mens det utenfor tiltakssonen var omvendt.

Tabell 6.1.3 1999-2003-kohortens bofasthet og flyttinger per 1.1. det året de fylte 35 år, etter sentralitetsklasse for utgangspopulasjonen, etter kjønn og tiltakssone eller ikke, prosent av utgangspopulasjonen

	Sentralitet 4-6		Sentralitet 4		Sentralitet 5		Sentralitet 6	
	Menn	Kvinner	Menn	Kvinner	Menn	Kvinner	Menn	Kvinner
Antall	2 893	2 786	871	834	670	703	1 352	1 249
Bofaste	35	24	49	36	34	21	26	18
Tilbakeflyttere	15	16	15	20	15	16	14	14
Fraflyttere i alt	51	59	36	44	51	63	60	67
Til samme sone	10	13	4	6	9	13	14	18
Til andre steder i landet	37	44	29	36	38	47	41	46
Til utlandet	4	3	3	2	3	3	5	3
Innflyttere i alt	49	50	60	63	49	48	43	43
Fra samme sone	10	13	15	20	10	13	7	9
Fra landet ellers	13	13	17	17	17	15	9	10
Fra utlandet	26	24	28	27	22	21	27	24
Videreflyttere i alt	97	96	113	119	126	108	72	74
Opprinnelige kohorter	52	59	61	74	67	66	38	46
Innvandrere	45	37	52	45	59	42	34	28
Flyttebalanse innen sone	-1	-9	24	19	-2	-15	-17	-25
Flyttebalanse uten migrasjoner	-23	-30	-1	-6	-21	-33	-39	-45

Kilde: Statistisk sentralbyrå

Som i landet som helhet er det store forskjeller mellom sentralitetsklasse og mellom kjønnene i bofasthet og flyttinger i tiltakssonen. Og som i landet som helhet (Høydahl, 2023), er det mange flere menn enn kvinner som i en alder av 35 år bodde i en annen kommune enn den de bodde i som 15-åringer. I kommunene i tiltakssonen har innflyttingen i noen grad rettet opp denne kjønnsmessige skjevheten, da det blant innflytterne er om lag like mange kvinner som menn.

Tabell 6.1.4 Innflyttinger og videreflyttinger i tiltakssonen og landet ellers i kohortene 1999-2003, sentralitet 4-6 og kjønn. Prosent av utgangspopulasjonen

	Sentralitet 4-6		Sentralitet 4		Sentralitet 5		Sentralitet 6	
	Menn	Kvinner	Menn	Kvinner	Menn	Kvinner	Menn	Kvinner
Innflyttinger i alt	146	146	173	182	175	156	115	117
Opprinnelig kohort	75	86	93	110	94	94	54	65
Innvandrere	71	61	80	72	81	63	61	52
Videreflyttinger i alt	97	96	113	119	126	108	72	74
Opprinnelig kohort	52	59	61	74	67	66	38	46
Innvandrere	45	37	52	45	59	42	34	28
Andel videreflyttinger	66	66	65	65	72	69	63	63
Opprinnelig kohort	69	69	66	67	71	70	70	71
Innvandrere	63	61	65	63	73	67	56	54

Kilde: Statistisk sentralbyrå

Alt i alt flyttet det like mange kvinner som menn til tiltakssonen, men de fordelte seg ulikt i etter sentralitet, opprinnelig kohort/innvandret og kjønn. Flere kvinner enn menn hadde flyttet til Alta og Hammerfest (sentralitet 4), til sentralitet 5 kom det flere menn enn kvinner, mens andelen var om lag jevnstor i sentralitet 6.

Blant innvandrerne var det imidlertid flere menn enn kvinner, og blant de fra de opprinnelige kohortene («norske») var det flere kvinner enn menn som hadde flyttet inn. Unntaket her er sentralitet 5 (som omfatter kommunene Nordreisa, Karasjok, Vadsø og Sør-Varanger), der det var like mange norske av hvert kjønn.

Andelen av de som flyttet inn som flyttet ut igjen, var om lag like stor for kjønnene på alle sentralitetsnivå, og for opprinnelig kohort og innvandrerne. Også her var imidlertid sentralitet 5 et lite unntak, med en større andel mannlige enn kvinnelige innvandrerne som flyttet videre.

6.2. Bofaste og flyttere i tiltakssonen som helhet

I dette avsnittet er landet delt inn i tre soner: tiltakssonen, Nord-Norge ellers og Sør-Norge. Og i stedet for kommuner som analyseenhet i bunnen, har vi her sett kun på sonene som helhet. At en person er bofast, betyr da at hen har bodd i samme sone i 20-årsperioden fra 15 års alder til 35 år. Tilbakeflytting betyr da flytting ut av sonen og så tilbake igjen. Og tilsvarende for de andre flyttekategoriene.

Tabell 6.2.1 1999-2003-kohortens bofasthet og flyttinger per 1.1. det året de fylte 35 år, etter tiltakssonen/Nord-Norge ellers/Sør-Norge, prosent av utgangspopulasjonen. Bofasthet, tilbakeflyttere, etc. for henholdsvis hele tiltakssonen, Nord-Norge ellers og Sør-Norge

	I alt	Tiltakssonen	Nord-Norge ellers	Sør-Norge
Kohortene	268 614	5 678	22 907	240 029
Bofaste	86	42	51	90
Tilbakeflyttere	6	15	16	5
Utflyttere	8	43	33	5
Innflyttere	44	38	36	45
Opprinnelig kohort	4	13	12	3
Innvandrere	39	25	24	41
Videreflyttere	38	71	49	36
Opprinnelig kohort	4	35	20	2
Innvandrere	34	36	29	34
Flyttebalanse i alt	36	-5	4	40
Flyttebalanse uten innvandring	-4	-30	-20	-1

Kilde: Statistisk sentralbyrå

Tabell 6.2.1 gir kanskje ikke all verden av mening, siden sonene varierer så mye i befolkningsstørrelse. En viss verdi kan den likevel ha, for å sette tiltakssonen i perspektiv. I tabell 6.2.1 er ikke sentralitetsnivå involvert, altså er alle sentralitetsnivå med i de tre geografiske kategoriene.

Da kohortene var kommet opp i en alder av 35 år hadde altså 42 prosent bodd i tiltakssonen hele tiden, 15 prosent hadde flyttet ut, mens 43 prosent hadde flyttet ut og ikke kommet tilbake. Samtidig bodde det da et antall nyinnflyttede tilsvarende 38 prosent av utgangskohortene i sonene. To tredjedeler av disse innflytterne var innvandrere.

Alt i alt ga dette en flyttebalanse på minus 5 prosent av utgangspopulasjonene, og uten innvandrerne ville flyttebalansen vært på minus 30.

I denne rapporten fokuseres det mye på status for kohortene ved slutten av 20-årsperioden, da de er 35 år gamle. Vel er det mye gjennomtrekk i tiltakssonen, med folk som kommer flyttende, bor en periode, og flytter ut igjen. I den tiden de har vært bosatt i tiltakssonen, har de likevel bidratt til å holde folketallet oppe, noe som utvilsomt har verdi for kommunene de har bodd i.

Tabell 6.2.2 viser tiden de 11 885 personene som har bodd i tiltakssonen til sammen har tilbrakt i sonen.

Tabell 6.2.2 Gjennomsnitt antall år bofaste og ulike kategorier har bodd i tiltakssonen i løpet av 20 år fra alder 15 år i kohortene 1999-2003

	Person-år	Personer	Snitt år
I alt	110 011	11 885	9,3
Bofaste	47 660	2 383	20,0
Tilbakeflyttere	13 661	828	16,5
Utflyttere	23 588	2 467	9,6
Innflyttere	14 676	2 169	6,8
Opprinnelig kohort	5 817	753	7,7
Innvandrere	8 859	1 416	6,3
Videreflyttere	10 426	4 038	2,6
Opprinnelig kohort	4 966	1 982	2,5
Innvandrere	5 460	2 056	2,7

Kilde: Statistisk sentralbyrå

Snittet ligger på 9 år og for de bofaste ligger det rimeligvis på 20 år. De fleste tilbakeflytterne har ikke vært så lenge borte før de har returnert, snittet der ligger på 3,5 år. Hvis vi antar at de fleste utflyttere har flyttet ut kun én gang, har utflytterne i snitt forlatt tiltakssonen det året de fylte 26 år. På samme måte kan vi anta at innflytterne i snitt flyttet inn i tiltakssonen det året de fylte 29 år. Videreflytterne har i snitt ikke blitt så lenge i tiltakssonen, rundt to og et halvt år, før de har bestilt flyttebil og flyttet sørover igjen. I løpet av denne tiden har de likevel bidratt med i alt 10 prosent av den samlede mengden personår i tiltakssonen for de aktuelle kohortene.

Tabell 6.2.3 1999-2003-kohortens bofasthet og flyttinger per 1.1. det året de fylte 35 år, tiltakssonen. Bofasthet og flyttekategorier for hele tiltakssonen. Prosent av utgangspopulasjonen

	Tiltakssonen i alt	Sentralitet 4	Sentralitet 5	Sentralitet 6
Kohortene	5 679	1 705	1 373	2 601
Bofaste	41	48	38	38
Tilbakeflyttere	15	17	16	14
Utflyttere i alt	43	35	46	47

Kilde: Statistisk sentralbyrå

10 prosentpoeng flere med bakgrunn fra Alta og Hammerfest (sentralitet 4) har bodd i tiltakssonen hele tiden sammenlignet med de med bakgrunn fra de minst sentrale kommunene. Likevel var også tilbakeflyttingen størst til sentralitet 4. Mens 65 prosent av de som hadde vokst opp i Alta og Hammerfest bodde i tiltakssonen da de var 35 år gamle, var andelen i kommunene med sentralitet 5 og 6 henholdsvis 54 prosent og 52 prosent.

Tabell 6.2.4 1999-2003-kohortens bofasthet og flyttinger per 1.1. det året de fylte 35 år, tiltakssonen, prosent av utgangspopulasjonen. Bofasthet, tilbakeflyttere, etc. for hele tiltakssonen. Personer med ukjent utdanning (nesten utelukkende innvandrere) er ikke fordelt etter utdanning

	I alt kjønn		I alt utdanning		Kort utdanning		Lang utdanning	
	Menn	Kvinner	Kort	Lang	Menn	Kvinner	Menn	Kvinner
Kohortene	2 893	2 786	3 073	2 583	1 814	1 259	1 069	1 514
Bofaste	45	37	45	37	47	40	41	35
Tilbakeflyttere	15	16	16	15	15	18	13	16
Utflyttere i alt	41	46	39	48	37	42	46	50
Til landet ellers	37	44	35	46	33	38	44	48
Utvandrere	4	3	4	2	5	4	2	1
Innflyttere	39	37	30	34	29	31	35	33
Opprinnelig kohort	13	13	11	16	11	12	17	15
Innvandrere	26	24	18	18	17	19	19	18
Videreflyttere	73	69	52	74	51	54	82	69
Opprinnelig kohort	33	37	25	46	24	28	49	44
Innvandrere	40	33	27	28	28	26	32	25
Flyttebalanse i tiltakssonen	-1	-9	-10	-14	-9	-11	-11	-17
Flyttebalanse uten migrasjoner	-37	-39	-32	-41	-32	-34	-41	-40

Kilde: Statistisk sentralbyrå

Som generelt i landet, er det mange flere menn enn kvinner som har vært bofaste i tiltakssonen, altså har flere kvinner enn menn flyttet ut. Det er flest utflyttere med lang utdanning, spesielt mange kvinner. Det er også noen flere menn enn kvinner både som har flyttet inn i tiltakssonen og ut igjen.

Tabell 6.2.5 1999-2003-kohortens bofasthet og flyttinger per 1.1. det året de fylte 35 år, tiltakssonen, Kvinner og menn etter utdanningsnivå i hver flyttekategori. Bofasthet, tilbakeflyttere, etc. for hele tiltakssonen. Personer med ukjent utdanning (nesten utelukkende innvandrere) er ikke tatt med

	Antall	Kort utdanning		Lang utdanning	
		Menn	Kvinner	Menn	Kvinner
Kohortene	5 656	32	22	19	27
Bofaste	2 329	37	22	19	23
Tilbakeflyttere	879	32	25	16	27
Utflyttere i alt	2 448	28	22	20	31
Til landet ellers	2 273	26	21	21	32
Utvandrere	175	47	26	15	12
Innflyttere	1 779	29	22	21	28
Opprinnelig kohort	751	27	19	24	30
Innvandrere	1 028	31	24	19	26
Videreflyttere	3 529	26	19	25	30
Opprinnelig kohort	1 979	22	18	27	34
Innvandrere	1 550	32	21	22	24

Kilde: Statistisk sentralbyrå

Tabell 6.2.5 regner prosent «andre» veien, her blir antall personer i hver flyttekategori fordelt etter utdanningsnivå og kjønn. Her kan vi for eksempel se at av de bofaste i tiltakssonen var 22 prosent kvinner med kort utdanning og 23 prosent kvinner med lang utdanning. Blant de bofaste mennene var forskjellen mellom kjønnene betraktelig større, da hele 37 prosent var menn med kort utdanning og kun 19 prosent menn med lang utdanning.

Menn med kort utdanning er den største gruppen i en krysstabell mellom kjønn og utdanningsnivå. Derfor er de den største gruppen innenfor alle kategorier av bofaste og flyttere, unntatt utflyttere, der det er noen flere kvinner med lang utdanning. Kvinner med høy utdanning er da også den største gruppen i denne aldersklassen i landet generelt, da opp mot 60 prosent av kvinnene i alderen 30-39 i landet har høyere utdanning. For mennene er det motsatt, med 41 prosent med høyere utdanning, noe som langt på vei forklarer de lave tallene i tabellen for både menn med lang utdanning og kvinner med kort utdanning; det er forholdsvis få i disse to kategoriene til å fordele rundt omkring i tabellen.

Tabell 6.2.6 1999-2003-kohortens bofasthet og flyttinger per 1.1. det året de fylte 35 år, tiltakssonen, Kvinner og menn etter prosentpoeng avvik fra utdanningsnivå i kohortene med bakgrunn fra tiltakssonen. Bofasthet, tilbakeflyttere, etc. for hele tiltakssonen. Personer med ukjent utdanning (nesten utelukkende innvandrere) er ikke tatt med

	Antall	Kort utdanning		Lang utdanning	
		Menn	Kvinner	Menn	Kvinner
Andel etter utdanningsnivå og kjønn i tiltakssonen	5 656	32	22	19	27
Kohortene	5 656	100	100	100	100
Bofaste	2 329	115	98	99	84
Tilbakeflyttere	879	99	114	85	100
Utflyttere i alt	2 448	86	97	106	115
Til landet ellers	2 273	81	95	108	120
Utvandrere	175	146	118	79	45
Innflyttere	1 779	91	98	112	104
Opprinnelig kohort	751	85	87	126	110
Innvandrere	1 028	96	106	102	99
Videreflyttere	3 529	82	87	131	111
Opprinnelig kohort	1 979	68	79	141	126
Innvandrere	1 550	101	96	118	90

Kilde: Statistisk sentralbyrå

Tabell 6.2.6 viser avviket fra fordelingen mellom kjønn og utdanningsnivå fra utgangskohortenes (med bakgrunn fra tiltakssonen) fordeling som 35-åringer som helhet. Verdien 100 betyr at det er like mange som «forventet» ut fra fordelingen mellom utdanningsnivå og kjønn i utgangskohorten. Hvis tallet er 115, betyr det at det er 15 prosent flere enn forventet.

Blant de bofaste er menn med kort utdanning overrepresentert, mens kvinner med lang utdanning er underrepresentert. Det er forholdsvis mange kvinner med kort utdanning som har flyttet tilbake til tiltakssonen igjen (tilbakeflyttere), og få menn med lang utdanning. Siden det er forholdsvis mange bofaste og tilbakeflyttere med kort utdanning, spesielt menn, er det lavest tall for de som har flyttet ut av tiltakssonen og blitt der (utflyttere), blant de med kort utdanning. Kvinner med lang utdanning er de som har vært ivrigst med å flytte ut av tiltakssonen, og ikke har kommet tilbake igjen.

Mange av dem som har flyttet ut, har imidlertid blitt erstattet av innflyttere, men lang fra alle. Hvis vi ser på innflytternes kjønn og utdanningsnivå, er det det kommet forholdsvis mange fra andre deler av landet med høyere utdanning, spesielt menn. Mange av de med høyere utdanning som har flyttet til tiltakssonen, har imidlertid flyttet ut igjen etter en tid. Det er forholdsvis få med kort utdanning blant innflytterne, men de fleste i denne gruppen som har flyttet til tiltakssonen, har blitt værende (høyere tall for innflyttere enn for videreflyttere). For de med lang utdanning er det motsatt. Her der det høyere tall for videreflyttere enn for innflyttere, unntatt for kvinnelige innvandrere.

Referanser

Hjorthol, R., Engebretsen Ø. og Uteng, P. U. (2014): Reisevaneundersøkelsen 2013/2014. TØI rapport 1383/2014.

Høydahl, E. (2023): [Bofaste og flyttere. En kohortanalyse av ungdomskull fra de var 15 til 35 år \(ssb.no\)](https://ssb.no)

Tønnesen, M. (2021): [Hvem er korona-utflytterne, og vil de komme tilbake? – Urban OsloMet](#)

Vennemo, H. et al. (2022): [Vista Analyse rapport 2022-42 Evaluering av de personrettede virkemidlene i tiltakssonen i Finnmark og Nord-Troms \(regjeringen.no\)](#)

Figurregister

Figur 5.1	Flyttinger mellom kommuner per 1000 middelfolkemengde etter alder 2000-2022	22
Figur 5.2.1	Flyttinger ut av Oslo per 1000 middelfolkemengde etter alder 1995-2022.....	24
Figur 5.2.2	Flyttinger ut av Stavanger per 1000 middelfolkemengde etter alder 1995-2022	24
Figur 5.2.3	Flyttinger ut av Bergen per 1000 middelfolkemengde etter alder 1995-2022	25
Figur 5.2.4	Flyttinger ut av Trondheim per 1000 middelfolkemengde etter alder 1995-2022	26
Figur 5.3.1	Flyttinger mellom kommuner i landet og ut av storbyene, personer i alderen 0-9 år, 2000-2022	26
Figur 5.3.2	Flyttinger mellom kommuner i landet og ut av storbyene, personer i alderen 10-19 år, 2000-2022	27
Figur 5.3.3	Flyttinger mellom kommuner i landet og ut av storbyene, personer i alderen 20-29 år, 2000-2022	27
Figur 5.3.4	Flyttinger mellom kommuner i landet og ut av storbyene, personer i alderen 30-39 år, 2000-2022	28

Tabellregister

Tabell 1.1	1999-2003-kohortens bofasthet og flyttinger per 1.1. det året de fylte 35 år, etter sentralitetsklasse for utgangspopulasjonen, prosent av utgangspopulasjonen	7
Tabell 2.1	Personer etter opprinnelig sentralitetsnivå og hvilke sentralitetsnivå de har bodd i mellom alder 15 og 35 år. Prosent av de som har vært bosatt utenfor oppvekstkommunen. Kohortene 1999-2003	9
Tabell 2.2	Personer etter opprinnelig sentralitetsnivå og hvilke sentralitetsnivå de har vært innom. Median botid i år for de som har vært bosatt utenfor oppvekstkommunen. Kohortene 1999-2003.....	10
Tabell 3.1	Personer oppvokst i sentralitet 1-4 som har bodd i kommuner med sentralitet 5-6, etter utdanningsnivå og kjønn. Kohortene 1999-2003.....	11
Tabell 3.2	Personer oppvokst i sentralitet 1-4 som har bodd i kommuner med sentralitet 5-6, etter utdanningsnivå og kjønn. Kohortene 1999-2003. Prosent av sentralitet/kjønn blant de fra sentralitet 1-4 som har bodd i sentralitet 5-6.....	11
Tabell 3.3	Personer 30-39 år gamle, bosatt i Norge 1.1.2022 etter kjønn og utdanningsnivå, prosent for hvert kjønn	12
Tabell 3.4	Fordeling etter utdanningsnivå og kjønn for personer oppvokst i sentralitet 1-4 som har bodd i kommuner med sentralitet 5-6, justert for fordeling mellom utdanningsnivå i kommuner med sentralitet 1-4. Verdi=100 betyr samme andel innen utdanningsnivå og kjønn som kohortene i samme sentralitetsnivå	12
Tabell 3.5	Personer oppvokst i sentralitet 1-4 som har bodd i kommuner med sentralitet 5-6 og ikke flyttet videre, etter utdanningsnivå og kjønn. Kohortene 1999-2003. Prosent av de som er eller har vært bosatt i sentralitet 5-6 i 20-årsperioden innenfor hver gruppe av utdanning og kjønn	12
Tabell 3.6	Personer oppvokst i sentralitet 1-4 som har flyttet til kommune med sentralitet 5-6 og ikke har flyttet videre til kommune med sentralitet 1-4 eller utlandet, år median botid, etter utdanningsnivå og kjønn.....	13
Tabell 3.7	Personer oppvokst i sentralitet 1-4 som har bodd i kommuner med sentralitet 5-6, etter oppvekstfylke (kode) og bofylke/sentralitet år 20. Kohortene 1999-2003, prosent av personer med bakgrunn i kommuner med sentralitet 1-4 som har bodd i kommuner med sentralitet 5-6.....	13
Tabell 3.8	Sentralitet/fylke som 35-åring etter bostedsfylke som 15-åring. Prosent i kohortene 1999-2003 bosatt i oppvekstfylket som 35-åring, samt prosentfordeling mellom oppvekstfylke og andre fylker for henholdsvis sentralitet 1-4 og 5-6	14
Tabell 4.1	Personer som har flyttet til storbyene i kohortene 1999-2003 etter fylke som 15-åring. Prosent flyttet til hver av byene for hver av fylkene	16
Tabell 4.2	Personer som har flyttet til storbyene i kohortene 1999-2003 etter fylke som 15-åring. Prosent med bakgrunn fra hvert av fylkene for hver av byene.....	17
Tabell 4.3	Personer som har flyttet til storbyer i kohortene 1999-2003, etter tilflyttingsby og oppvekstkommunens sentralitet. Antall personer og år median botid i byen i løpet av 20 år	17
Tabell 4.4	Personer som har flyttet til storbyer og <i>ikke</i> flyttet videre i kohortene 1999-2003, etter tilflyttingsby og oppvekstkommunens sentralitet. Antall personer og år median botid i byen i løpet av 20 år	18
Tabell 4.5	Personer som har flyttet til storbyer og flyttet videre i kohortene 1999-2003, etter oppvekstkommunens sentralitet og storbyen de først flyttet til. Antall og år median botid i byen i løpet av 20 år	18
Tabell 4.6	Innflyttere til storbyene som har flyttet videre i kohortene 1999-2003. Bofylke/sentralitet år 20. Kohortene 1999-2003, prosent av videreflyttere fra storbyene.	19

Tabell 4.7	Innflyttere til Oslo som har flyttet videre i kohortene 1999-2003. Bofylke/sentralitet som 15 åringer og 20 år etter. Prosent av videreflyttere fra Oslo	20
Tabell 4.8	Innflyttere til Stavanger som har flyttet videre i kohortene 1999-2003. Bofylke/sentralitet som 15 åringer og 20 år etter. Prosent av videreflyttere fra Stavanger	20
Tabell 4.9	Innflyttere til Bergen som har flyttet videre i kohortene 1999-2003. Bofylke/sentralitet som 15 åringer og 20 år etter. Prosent av videreflyttere fra Bergen.....	21
Tabell 4.10	Innflyttere til Trondheim som har flyttet videre i kohortene 1999-2003. Bofylke/sentralitet som 15 åringer og 20 år etter. Prosent av videreflyttere fra Trondheim	21
Tabell 6.1	Innbyggere i tiltakssonen etter sentralitet, 1.1.2023	29
Tabell 6.1.1	1999-2003-kohortens bofasthet og flyttinger per 1.1. det året de fylte 35 år, etter sentralitetsklasse for utgangspopulasjonen, tiltakssonen sammenlignet med samme sentralitet i resten av landet, prosent av utgangspopulasjonen.....	29
Tabell 6.1.2	Innflyttinger og videreflyttinger i tiltakssonen og landet ellers i kohortene 1999-2003, sentralitet 4-6	31
Tabell 6.1.3	1999-2003-kohortens bofasthet og flyttinger per 1.1. det året de fylte 35 år, etter sentralitetsklasse for utgangspopulasjonen, etter kjønn og tiltakssone eller ikke, prosent av utgangspopulasjonen	32
Tabell 6.1.4	Innflyttinger og videreflyttinger i tiltakssonen og landet ellers i kohortene 1999-2003, sentralitet 4-6 og kjønn. Prosent av utgangspopulasjonen	32
Tabell 6.2.1	1999-2003-kohortens bofasthet og flyttinger per 1.1. det året de fylte 35 år, etter tiltakssonen/Nord-Norge ellers/Sør-Norge, prosent av utgangspopulasjonen. Bofasthet, tilbakeflyttere, etc. for henholdsvis hele tiltakssonen, Nord-Norge ellers og Sør-Norge.....	33
Tabell 6.2.2	Gjennomsnitt antall år bofaste og ulike kategorier har bodd i tiltakssonen i løpet av 20 år fra alder 15 år i kohortene 1999-2003	34
Tabell 6.2.3	1999-2003-kohortens bofasthet og flyttinger per 1.1. det året de fylte 35 år, tiltakssonen. Bofasthet og flyttekategorier for hele tiltakssonen. Prosent av utgangspopulasjonen.....	34
Tabell 6.2.4	1999-2003-kohortens bofasthet og flyttinger per 1.1. det året de fylte 35 år, tiltakssonen, prosent av utgangspopulasjonen. Bofasthet, tilbakeflyttere, etc. for hele tiltakssonen. Personer med ukjent utdanning (nesten utelukkende innvandrere) er ikke fordelt etter utdanning	34
Tabell 6.2.5	1999-2003-kohortens bofasthet og flyttinger per 1.1. det året de fylte 35 år, tiltakssonen, Kvinner og menn etter utdanningsnivå i hver flyttekategori. Bofasthet, tilbakeflyttere, etc. for hele tiltakssonen. Personer med ukjent utdanning (nesten utelukkende innvandrere) er ikke tatt med	35
Tabell 6.2.6	1999-2003-kohortens bofasthet og flyttinger per 1.1. det året de fylte 35 år, tiltakssonen, Kvinner og menn etter prosentpoeng avvik fra utdanningsnivå i kohortene med bakgrunn fra tiltakssonen. Bofasthet, tilbakeflyttere, etc. for hele tiltakssonen. Personer med ukjent utdanning (nesten utelukkende innvandrere) er ikke tatt med.....	36