

Mest hjelp til å etablere seg

I 2002 hadde nesten to av ti sosialhjelpsmottakere innvandrerbakgrunn. Hoveddelen av disse var fra ikke-vestlige land. Denne innvandrergruppen var også overrepresentert blant dem som mottok sosialhjelp over lengre tid i løpet av året. Men andelen som mottar stønad reduseres jo lenger de bor i Norge. Det er særlig i etableringsfasen innvandrerne har et ekstra behov for sosialhjelp.

Sosialhjelp kan i noen grad benyttes som målestokk på en gruppes muligheter og evner til å forsørge seg selv og være selvhjulpen. I 2002 mottok 128 800 personer sosialhjelp, 2,8 prosent av befolkningen. Inkluderes barn og ektefeller som for en kortere eller lengre periode blir forsørget av disse, øker andelen til 4,6 prosent. I 1996 var de tilsvarende tallene henholdsvis 3,5 og 5,8 prosent av befolkningen. Etter flere års nedgang har de siste årene vist en gradvis økning i utbetalingene til økonomisk sosialhjelp, men andelen i befolkningen som mottar sosialhjelp er lavere i 2002 enn i 1996.

Knappt 30 100 av sosialhjelpsmottakerne i 2002 hadde innvandringsbakgrunn, vel to av ti sosialhjelpsmottakere. Disse utgjør vel 9 prosent av den totale innvandrerbefolkningen. Inkluderes barn og ektefeller stiger andelen til litt over 20 prosent. Det er dermed en høyere andel blant innvandrerne som mottar sosialhjelp enn i befolkningen som helhet. Alderssammensetning og høyere fruktbarhet i innvandrerbefolkningen er noe av forklaringen på at sosialhjelpsmottakere med innvandringsbakgrunn forsørger en større andel av barna og ektefellene som berøres¹.

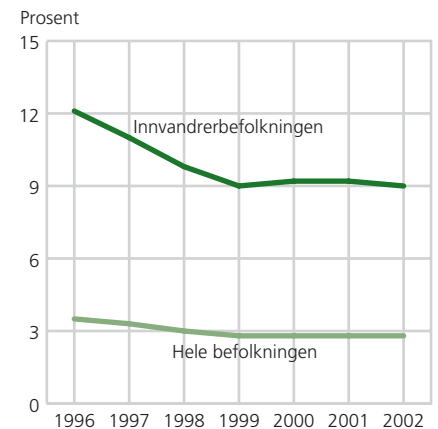
Sosialhjelpsmottakere med innvandringsbakgrunn har, som tabell 1 viser, ikke utgjort noen stor del av det totale antallet mottakere siden 1996, selv om det har vært en liten økning. Sett i forhold til det totale antallet sosialhjelpsmottakere, har det vært en økning i antallet med innvandringsbakgrunn. Andelen av innvandrerbefolkningen som mottar sosialhjelp har derimot gått ned. Andelen sosialhjelpsmottakere med innvandringsbakgrunn har økt med 5 prosent siden 1996, mens andelen disse utgjør av innvandrerbefolkningen, er redusert med 3 prosent. I samme periode har innvandrerbefolkningens andel av den totale befolkningen økt fra vel 5 til vel 7 prosent.

Opprinnelse har betydning

Hvilket land innvandrerne har sin opprinnelse i kan forventes å ha betydning for bruken av sosialhjelp, ut fra at forskjellene i sosial og kulturell arv som må overvinnes for å komme inn i det norske samfunnet, varierer mye. Forskjeller i bakgrunn for at innvandrerne kommer til Norge antas også å påvirke behovet for økonomisk sosialhjelp. Særlig relevant er det å skille mellom flyktninger og innvandrere som for eksempel kommer gjennom familiegjennforening. Innvandrere som kommer gjennom familiegjennforening har gjerne noe bedre muligheter for å klare seg uten sosialhjelp, da mange av disse inkluderes i familier som i større eller mindre grad allerede er selvforsørgende. Det bør likevel nevnes at familiegjennforening vil påføre familier en økt økonomisk belastning, noe som kan føre til behov for supplerende sosialhjelp i en periode. Det er viktig å understreke at det her vil være variasjoner mellom

Kirsti Gaasø

Figur 1. Andel sosialhjelpsmottakere i befolkningen og innvandrerbefolkningen. 1996 til 2002



Kilde: Sosialhjelpsstatistikk 2002.

Kirsti Gaasø er rådgiver i Statistisk sentralbyrå, Seksjon for leveårsstatistikk (kig@ssb.no).

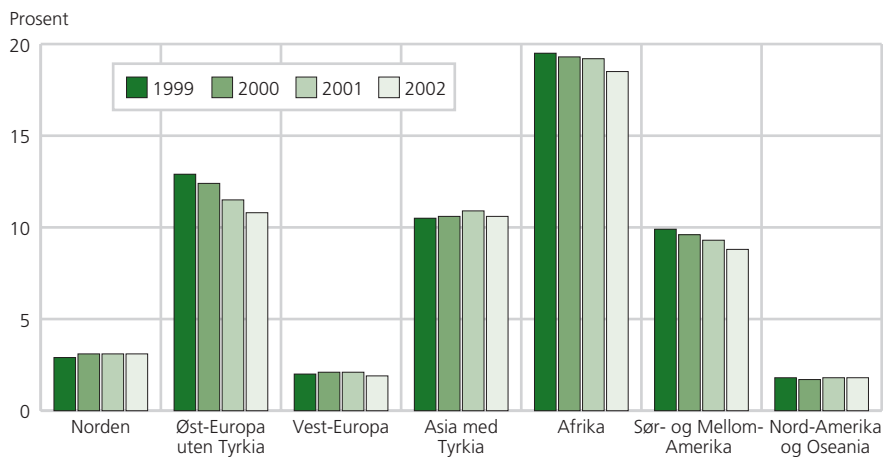
	1996	1997	1998	1999	2000	2001	2002
I alt	153 817	146 627	132 527	126 203	127 237	127 914	128 814
Med innvandrerbakgrunn	27 991	26 910	25 473	25 348	27 279	28 636	30 067
Andel vestlige	9,3	9,4	9,2	9,3	9,3	8,8	8,5
Andel ikke-vestlige	90,7	90,6	90,8	90,7	90,7	91,2	91,5
Andel av innvandrer- befolkningen	12,1	11,0	9,8	9,0	9,2	9,2	9,0

Kilde: Sosialhjelpsstatistikken 2002, Statistisk sentralbyrå.

	1996	1997	1998	1999	2000	2001	2002
I alt	14,0	12,8	11,4	10,5	10,8	10,9	10,7
Norden	3,6	3,3	2,9	2,9	3,2	3,1	3,2
Øst-Europa uten Tyrkia	23,9	21,6	18,4	14,3	13,9	13,0	12,2
Vest-Europa	2,9	2,6	2,1	1,9	2,1	2,1	1,9
Asia med Tyrkia	18,4	16,9	15,2	13,9	14,0	14,4	13,9
Afrika	29,5	27,8	26,2	24,8	24,5	24,6	23,4
Sør- og Mellom-Amerika	16,8	15,2	12,9	11,2	11,0	10,6	10,0
Nord-Amerika og Oseania	2,0	1,8	1,7	1,9	1,8	1,8	1,8

Kilde: Sosialhjelpsstatistikken 2002, Statistisk sentralbyrå.

Figur 2. Andel av innvandrere fra ulike regioner med sosialhjelp. 1999 til 2002



Kilde: Sosialhjelpsstatistikk 2002.

ankomstår og kullenes sammensetning. Sammensetningen i gruppen (fordeling mellom vestlige og ikke-vestlige) som kommer det enkelte år, i kombinasjon med situasjonen på arbeidsmarkedet, kan påvirke hvor raskt det enkelte ankomstkull vil være i stand til å forsørge seg selv. Vestlige innvandrere forventes å komme raske inn i det norske samfunnet og kunne forsørge seg selv i gode tider og når de har etterspurte kvalifikasjoner.

I 2002 var nesten 92 prosent av alle sosialhjelpsmottakere med innvandringsbakgrunn fra ikke-vestlige land. Den største enkeltgruppen blant de ikke-vestlige mottakerne var personer fra Asia, inkludert Tyrkia. Å se de ulike mottakergruppene i forhold til den totale befolkningen fra de samme regionene, gir et mer nyansert bilde. Tabell 2 viser nå at den høyeste andelen av sosialhjelpsmottakere finnes i innvandrerbefolkningen fra Afrika, med Øst-Europa og Asia inkludert Tyrkia et lite stykke bak. Et bilde som har vært relativt stabilt for de fleste regionene de siste årene.

Personer født i Norge av to utenlandsfødte foreldre forventes å ha noe lettere både for å integreres i den norske samfunnet, og etablere seg på arbeidsmarkedet, enn personer som selv er innvandrere. Det er derfor interessant å se på førstegenerasjonsinnvandrere alene. I perioden 1996 til 2002 har det absolutte antallet førstegenerasjonsinnvandrere med sosialhjelp økt for de fleste landgruppene. Tabell 2 viser derimot at andelen med sosialhjelp er redusert for alle regioner når gruppene ses i forhold til den totale

befolkningen fra de samme regionene. Særlig stor har nedgangen vært for østeuropeerne, hvor andelen er nesten halvert siden 1996, men også blant førstegenerasjonsinnvandrere fra Sør- og Mellom-Amerika og Afrika har nedgangen vært betydelig.

Fanges man i sosialhjelpssystemet?

For å gi et bedre bilde av sosialhjelpsbruken er stønadsperiodens lengde av betydning; hvor mange måneder i løpet av et år mottas økonomisk stønad, og hvor mange år har vedkommende vært i kontakt med sosialtjenesten. Siden 1998 har andelen mottakere med stønad i mindre enn seks måneder ligget

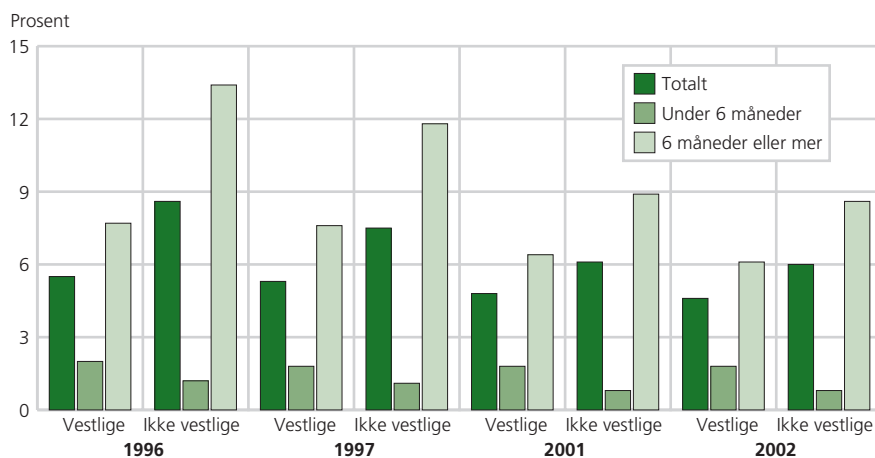
rundt 60 prosent. For mottakere med innvandringsbakgrunn har denne andelen ligget noe lavere, rundt 44 prosent.

En stor andel av sosialhjelpsmottakerne, også blant dem med innvandringsbakgrunn, tilfredsstiller sosialhjelpslovens intensjon (for mer informasjon om sosialhjelpsloven og dens intensjon se boks om sosialhjelp) om at sosialhjelpen kun skal være en korttidsytelse som trer inn når alle andre muligheter er prøvd. Til tross for dette er sosialhjelpen fremdeles viktig for mange, og andelen med stønad i mer enn seks måneder har vist en svak økning for alle grupper av mottakere de siste årene.

Figur 3 viser at en større andel av den ikke-vestlige enn den vestlige førstegenerasjonsbefolkningen har mottatt økonomisk stønad i seks måneder eller mer per år siden 1996. Figuren viser videre en nedgang i andelen som har mottatt stønad i seks måneder eller mer for begge gruppene, men nedgangen har vært størst i den ikke-vestlige førstegenerasjonsbefolkningen. Innad i de to gruppene har derimot fordelingen mellom dem med stønad i seks måneder eller mer og de med stønad under seks måneder vært relativt stabil i den samme perioden. Selv om de ikke-vestlige førstegenerasjonsmottakerne dominerer blant dem med stønad i seks måneder eller mer, utgjør gruppen bare en liten del av førstegenerasjonsbefolkningen. Under av 9 prosent av førstegenerasjonsbefolkningen var i kontakt med sosialkontoret seks måneder eller mer i årene fra 1999 til 2002.

I tillegg til å se på stønadslengden for ett år alene er det interessant å følge sosialhjelpsmottakerne bakover i tid. Dette vil i noen grad kunne gi svar på om kontakten dette ene året er resultat av en spesiell hendelse/situasjon, eller om mottakeren har et mer langvarig problem med å forsørge seg selv og sine. Vi tar utgangspunkt i alle sosialhjelpsmottakere med økonomisk stønad i form av bidrag eller lån i 2002, og ser hvor mange av disse som mottok stønad i en kortere eller lengre periode også begge de to foregående årene. Det viser seg at 46 prosent av alle som hadde kontakt med sosialkontoret i 2002, også hadde kontakt med sosialkontoret begge de to foregående årene. Begrenses utvalget til gruppen som gjerne omtales som langtidsmottakere (stønad i seks måneder eller mer), er det bare vel 17 prosent som mottok stønad i seks måneder eller mer begge de to foregående årene.

Figur 3. Andel førstegenerasjonsmottakere, etter stønadslengde og region. 1996, 1997, 2001 og 2002



Kilde: Sosialhjelpsstatistikk 2002.

Tabell 3. Sosialhjelpsmottakere med innvandrerbakgrunn, etter stønadslengde. 1996 til 2002

	Totalt	Under 3 måneder	3 til 5 måneder	6 til 9 måneder	10 måneder eller mer
2002	30 067	24,5	19,5	20,9	35,0
2001	28 636	24,5	19,9	21,5	34,2
2000	27 279	25,2	20,7	20,5	33,7
1999	25 348	24,7	20,1	19,8	31,4
1998	25 473	24,7	20,4	21,2	33,7
1997	26 910	22,3	19,6	22,3	35,9
1996	27 991	20,5	18,7	21,7	39,1

Kilde: Sosialhjelpsstatistikken 2002, Statistisk sentralbyrå

Når vi gjør den samme beregning for førstegenerasjonsmottakerne, er det noen flere i denne gruppen som har vært i kontakt med sosialkontoret alle tre årene fra 2000 til 2002, knapt 49 prosent. Ses det kun på hvor mange av de med stønad i 6 måneder eller mer i 2002 som også hadde stønad i seks måneder eller mer de to foregående årene, reduseres andelen betraktelig, men fremdeles gjelder det nesten tre av ti førstegenerasjonsmottakere. Knapt 3 prosent av førstegenerasjonsbefolkningen som var i kontakt med sosialkontoret i 2002 hadde også vært i kontakt med sosialkontoret begge de to foregående årene.

Mest hjelp i etableringsfasen

Selv om det kan se ut som om flere enn tidligere klarer å forsørge seg selv, har mye til nå vist at førstegenerasjonsinnvandrerne har et mer langvarig forhold til sosialkontorene enn andre grupper. Mange av førstegenerasjonsmottakerne er i en etableringsfase, og det er grunn til å forvente at økende botid vil bidra til å redusere behovet for sosialhjelp. Det er grunn til å forvente at det også her er forskjeller mellom vestlige og ikke-vestlige mottakere.

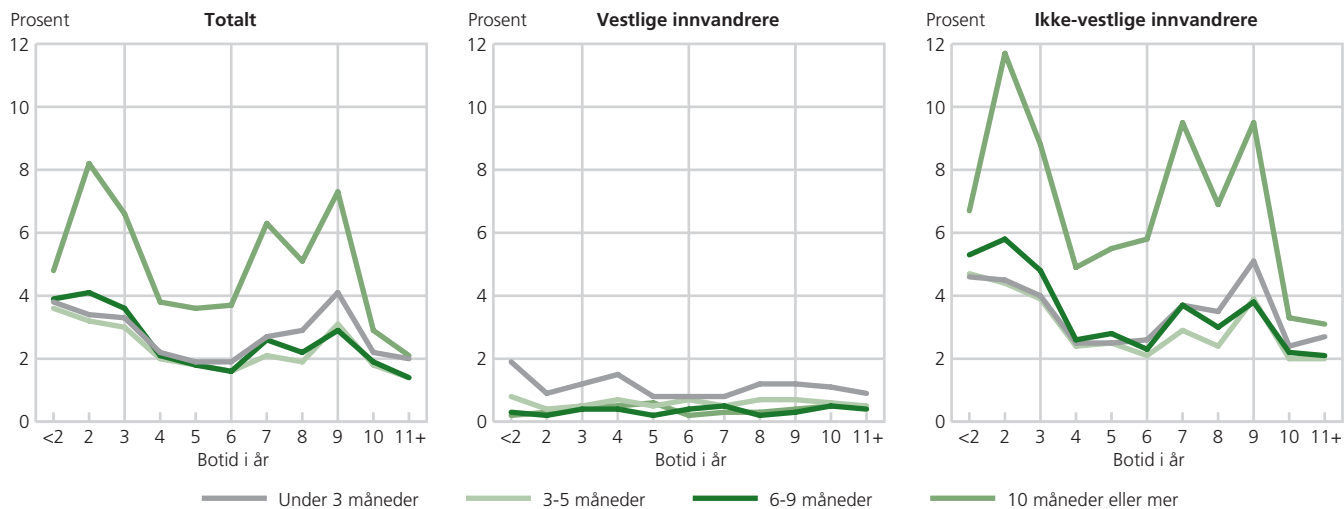
Nesten 11 prosent av førstegenerasjonsbefolkningen mottok sosialhjelp i en kortere eller lengre periode av 2002. Ser vi mer spesifikt på hovedgruppene, viser det seg at en større andel ikke-vestlige enn vestlige innvandrere mottok stønad i 2002, i underkant av 15 prosent. Trekket botid inn, viser figur 4 hvordan behovet for sosialhjelp endrer seg etter hvert som førstegenerasjonsbefolkningen etablerer seg. I hovedsak viser figuren at andelen av førstegenerasjonsbefolkningen som mottar sosialhjelp i en kortere eller lengre periode synker jo lenger de har bodd i landet. Dette gjelder særlig de første seks årene. For førstegenerasjonsmottakerne som mottar stønad i ti måneder eller mer er det en klar økning i andelen etter syv år. Etter dette blir bildet mindre entydig enn det er de første årene etter ankomst.

Det har vist seg å være forskjeller mellom vestlige og ikke-vestlige innvandrere. Dette gjør det interessant å skille de to hovedgruppene, og se om forskjeller mellom gruppene kan forklare utviklingen etter syv års botid. Figur 4 viser at det i hovedsak er personer fra de ikke-vestlige landene som bidrar til å skape økningen i andelen som mottar sosialhjelp etter syv år. Mens den viser at botiden har relativt liten betydning for de vestlige førstegenerasjonsinnvandrernes bruk av sosialhjelp, andelen her er stabil og liten. De vestlige førstegenerasjonsinnvandrerne er en liten gruppe, og botidens betydning for gruppens utvikling er derfor av liten interesse for det samlede bildet av bruken av sosialhjelp.

Sosialhjelp

I Norge er det først og fremst den statlige folketrygden som skal sikre innbyggerne mot inntektsbortfall. I tillegg skal den kommunale sosialhjelpen sikre de tilfellene som folketrygden ikke dekker. Folketrygden skal erstatte inntektsbortfall i forbindelse med arbeidsledighet, svangerskap og fødsel, aleneomsorg for barn, sykdom og skade, uførhet, alderdom og dødsfall. Den skal også kompensere for høye ekstrautgifter, særlig i forbindelse med sykdom. Sosialhjelpen kommer inn der hvor annen privat og offentlig forsørgelse ikke strekker til. Sosialhjelpen er kun ment å være en subsidiær ytelse av kort varighet. Et viktig vilkår for utbetalingen er derfor at alle andre løsninger er prøvd før sosialhjelpen utbetales. Sosialhjelpsloven har et todelte formål: inntektssikring og rehabilitering. Sosialhjelpen skal gi økonomisk og sosial sikkerhet for den enkelte, samt gjøre mottakeren i stand til å klare seg selv. Sosialhjelpsutbetalingene er basert på en skjønnsmessig vurdering og ses i forhold til både søkerens egen inntekt og familiens totale inntekt, samt hvem søkeren forsørger og hvilke utgifter ytelsen skal dekke. Sosialhjelp gis normalt i form av kontantstønad, men kan i særlige tilfeller gis i form av lån eller rekvisisjoner. Sosialtjenesten kan også noen ganger yte økonomisk bistand til personer som trenger det for å kunne overvinne eller tilpasse seg en vanskelig livssituasjon, selv om vilkårene for sosialhjelp ellers ikke er oppfylt.

Figur 4. Førstegenerasjonsinnvandrere med sosialhjelp, etter landbakgrunn og botid, samlet, vestlige og ikke-vestlige. 2002



Kilde: Sosialhjelpsstatistikk 2002.

De første årene etter ankomst er det en relativt stor andel av de ikke-vestlige førstegenerasjonsinnvandrerne som mottar sosialhjelp, og en stor del får stønad i ti måneder eller mer. Etter to år synker både andelen som mottar stønad og andelen som har stønad i ti måneder eller mer. Etter en syvårsperiode viser figur 4 en økning i andelen ikke-vestlige førstegenerasjonsinnvandrere som mottar stønad, særlig blant dem med stønad i ti måneder eller mer. Endringen etter syv år kan trolig henge sammen med at andelen flyktninger i kullene som kom for syv år siden var større enn de tidligere årene². Innvandrere fra ulike land og situasjoner har store ulikheter i forutsetningene for integrasjon og tilpasning til blant annet arbeidslivet i Norge. Hovedkonklusjonen når det gjelder botidens betydning for førstegenerasjonsmottakernes kontakt med sosialhjelpssystemet, er likevel at kontakthypptigheten synker med økende botid. Dette kan være en indikasjon på at en økende andel blir mer selvforsørget etter som tiden går, men at mange likevel har behov for supplerende sosialhjelp.

Innvandrerne utgjør ikke noen stor andel av det totale antallet sosialhjelpsmottakere, men andelen av denne gruppen som mottar sosialhjelp de første årene etter ankomst, har vist seg å være relativt stor. Denne første perioden etter ankomst er preget av at innvandrere skal integreres i det norske samfunnet samtidig som de skal etablere seg på bolig- og arbeidsmarkedet. En konsekvens av disse noe spesielle behovene er at innvandrere med kort botid i gjennomsnitt får mer utbetalt enn andre grupper av sosialhjelpsmottakere. Innledningsvis ble det også pekt på at mange i denne gruppen forsørger ektefeller og barn, noe som også forventes å påvirke størrelsen på stønadsbeløpet. Beløpet utbetales etter en totalvurdering av både søker og de søkeren skal forsørge. Den gjennomsnittlige stønadsutbetalingen i 2002 var på 35 800 kroner for alle mottakere sett under ett. Når mottakere med innvandringsbakgrunn og førstegenerasjonsinnvandrere skilles ut som egne grupper, blir den gjennomsnittlige utbetalingen henholdsvis 60 500 og 61 100 kroner.

Tabell 4 viser at ikke-vestlige sosialhjelpsmottakere i hele perioden fra 1996 til 2002 har hatt langt høyere gjennomsnittlige utbetalinger enn vestlige sosialhjelpsmottakere, uavhengig av botid. Tabellen viser likevel at

Tabell 4. Gjennomsnittlig stønadsutbetaling for førstegenerasjonsmottakere, etter region og botid. 2002, 2001, 1997 og 1996 (2002 kr)

	Alle	Under 4 år	4 til 6 år	7 år eller mer	Antall mottakere
2002					
Alle	61 082	67 419	63 575	52 786	29 555
Vestlige	30 163	25 781	29 574	32 642	2 425
Ikke-vestlige	63 845	74 048	66 606	55 069	27 130
2001					
Alle	59 069	58 827	66 661	51 510	28 187
Vestlige	28 874	22 824	28 088	31 837	2 398
Ikke-vestlige	61 877	72 219	69 756	53 748	25 789
1997					
Alle	56 228	69 503	61 586	47 101	26 515
Vestlige	27 358	23 109	29 462	28 424	2 417
Ikke-vestlige	59 124	74 920	62 399	49 832	24 098
1996					
Alle	57 585	77 159	60 841	45 839	27 659
Vestlige	27 192	23 518	32 070	27 644	2 484
Ikke-vestlige	60 584	76 500	61 798	48 739	25 175

Kilde: Sosialhjelpsstatistikken 2002, Statistisk sentralbyrå.

forskjellene mellom de to gruppene er størst de første årene etter ankomsten. Tabellen viser videre som forventet, at den gjennomsnittlige stønadsutbetalingen generelt er høyest de første årene etter ankomst, og deretter gradvis reduseres med økende botid. Dette bildet er særlig tydelig for de ikke-vestlige førstegenerasjonsmottakerne. Bildet er ikke så entydig for de vestlige førstegenerasjonsmottakerne. Denne gruppen er en meget liten gruppe og sammensetningen vil derfor påvirkes langt mer av endringer fra år til år. Vestlige innvandrere vil i større grad enn ikke-vestlige innvandrere komme til Norge for å gå inn i arbeid eller utdanning. Mens motivet til mange ikke-vestlige innvandrere i større grad er knyttet til flukt og beskyttelse.

Innvandrerbefolkningen

Innvandrerbefolkningen består av to innvandringskategorier; førstegenerasjonsinnvandrere uten norsk bakgrunn – personer født i utlandet av utenlandsfødte foreldre som selv er innvandrere. Den andre kategorien er personer født i Norge av to utenlandsfødte foreldre som selv er innvandrere. I definisjonen av innvandrerbefolkningen inngår ikke kategoriene utenlandsadoptert, utenlandsfødte med en norskfødt forelder, norskfødte med en utenlandsfødte forelder og de født i utlandet av norskfødte foreldre.

Arbeidsmarkedet kan ofte forklare forskjellene

Bruken av sosialhjelp kan som nevnt, benyttes som en indikator på selvforsørgelse, og i den forbindelse vil arbeid være en vesentlig faktor. Arbeid er en viktig faktor for den enkeltes inntektsgrunnlag, og i mange sammenhenger også for den sosiale tilhørigheten i samfunnet. I stortingsmelding nr. 17 (1996-97) ble grunnleggende prinsipper for dagens innvandringspolitikk nedfelt. Her blir det blant annet slått fast at innvandrere skal ha de samme muligheter, retter og plikter som resten av befolkningen så langt det er mulig. Det er nå et politisk mål å gi innvandrerne samme faktiske tilgang til utdanning og arbeid som resten av befolkningen.

Sysselsettingen blant innvandrere ligger jevnt over på et lavere nivå enn for den øvrige befolkningen, og mye tyder på at gruppen er mer følsom overfor konjunktursvingninger enn resten av arbeidsstyrken. Knappe 58 prosent av førstegenerasjonsinnvandrerne i alderen 16 til 66 år er sysselsatt, mot 70 prosent i hele befolkningen. Forskjellen er i realiteten større, siden det er flere unge i de mest yrkesaktive aldersgruppene i innvandrerbefolkningen enn i befolkningen som helhet. Andelen sysselsatte er noe høyere blant dem som er født i Norge av to utenlandsfødte foreldre, her er 61 prosent sysselsatt. Dette henger i noen grad sammen med at de norskfødte er langt yngre enn de som tilhører førstegenerasjonsgruppen.

Sysselsettingstallene viser at det går et tydelig skille mellom vestlige og ikke-vestlige innvandrere. Førstegenerasjonsinnvandrere med ikke-vestlig bakgrunn har relativt lav sysselsetting. Sysselsettingstallene viser også en klar sammenheng mellom mulighetene for å få arbeid og hvor lenge vedkommende har bodd i Norge. Botiden har i hovedsak betydning de første tre årene etter ankomst, både for vestlige og ikke-vestlige innvandrere. For de ikke-vestlige innvandrere fortsetter sysselsettingen å øke med økende botid, inntil gruppen har nådd en topp etter syv år. På dette tidspunktet er forskjellen i andelen sysselsatte mellom de to hovedgruppene halvert i forhold til de første tre årene. Noe av forklaringen ligger i at botid utover tre år ikke har vesentlig betydning for sysselsettingsnivået blant de vestlige innvandrere. Etter en botid på

syv år er det likevel ikke noen ytterligere utjevning mellom de vestlige og ikke-vestlige innvandrerne før ved en botid på mer enn 15 år. På dette tidspunktet faller sysselsettingen, og da særlig blant de ikke-vestlige innvandrerne. Noe som i stor grad skyldes en økende andel av alderspensjonister blant de vestlige innvandrerne med så lang botid (Statistisk sentralbyrå 2003).

Sosialhjelpen utjevner inntektsforskjeller

Som vi har sett, har innvandrere og da særlig førstegenerasjonsinnvandrere vanskeligheter med å komme inn på arbeidsmarkedet. Kapitalinntekt og lønnsinntekt har derfor relativt liten betydning for innvandrernes husholdninger, mens ulike former for statlige overføringer har større betydning. Sosialhjelp har som forventet størst betydning for de ikke-vestlige innvandrernes husholdningsinntekt, og da særlig for enslige, enslige forsørgere og par med barn. Dette er de samme gruppene som er hyppig representert blant de norske husholdningene med sosialhjelp (Kirkeberg 2001).

Østby (2001) har sett på flyktingers gjennomsnittlige lønnsinntekt, sosialhjelpsutbetaling og samlede inntekt. I studien fant han at lønnsinntekten utgjorde en meget liten del av den samlede inntekten de første årene etter ankomsten, men at andelen økte med økende botid. For sosialhjelp finner Østby at tendensen er motsatt. Sosialhjelpsutbetalingene reduseres med økende botid, et funn som sammenfaller med funn i denne artikkelen. Andelen med lønnsinntekt vil for de ulike ankomstskullene variere fra år til år, og vil blant annet være påvirket av hvor mange flykninger som kommer det aktuelle året og hvordan arbeidsmarkedet er i ankomståret. I den samme studien fra Østby sammenlignes flyktingers inntekt med andre grupper av innvandrere. Her viser det seg at flyktingene uavhengig av botiden, ligger noe under andre grupper av ikke-vestlige innvandrere. Dette gjelder både den samlede inntekten og den gjennomsnittlige lønnsinntekten. Selv om sosialhjelp er viktig for husholdningsinntekten hos innvandrere, og da særlig blant flykninger og enslige forsørgere med ikke-vestlige bakgrunn, er yrkesinntekten den klart viktigste inntektskilden for de fleste vestlige og ikke-vestlige innvandrere sett under ett (Kirkeberg 2001).

En forklaring på at særlig førstegenerasjonsmottakere får mer utbetalt enn andre grupper av sosialhjelpsmottakere, kan ligge i gruppens antatte spesielle behov i etableringsfasen. En tidligere undersøkelse av innvandrere og sosialhjelpsmottakere, fant at sosialhjelpen hadde en klart utjevne effekt når ulike grupper av sosialhjelpsmottakere ble sammenlignet (Lofthus og Osmunddalen 1997). I denne undersøkelsen viste det seg at de viktigste faktorene som påvirket stønadsutbetalingen var inntekt og familiestørrelse. Andre viktige faktorer, var ikke overraskende, bosted og boutgifter. Noe mer overraskende var derimot at forhold som arbeidssituasjon og innvandringsbakgrunn hadde relativt liten effekt på stønadsutbetalingen.

Denne analysen har vist at innvandrerne utgjør en relativt høy andel av sosialhjelpsmottakerne, og at de mottar økonomisk stønad noe lenger enn andre mottakere. De gjennomsnittlige utbetalingene reduseres med økende botid. Det er særlig i etableringsfasen innvandrerne har et ekstra behov for sosialhjelp. Det er også store forskjeller mellom vestlige og ikke-vestlige innvandrere. Vestlige innvandrere er i større grad enn ikke-vestlige innvandrere i stand til å forsørge seg selv raskere.

Integreringstilskudd

Alle kommuner mottar et femårig tilskudd ved bosetting av flykninger og personer med opphold på humanitært grunnlag. Tilskuddet skal dekke kommunenes gjennomsnittlige utgifter i bosetningsåret og de fire påfølgende år til blant annet sosialhjelp, sosialkontortjenester, barneverntjenester, innvandr- og flyktingkontortjenester, tolketjenester, bolig- og boligadministrasjonstjenester, sysselsettingstiltak, yrkeskvalifisering, arbeidstrening, barnehagetjenester, helsetjenester, kultur og ungdomstiltak. Tilskuddet er fordelt og utbetales over fem år. Fra statens side forutsettes det at kommunene gjennomfører et planmessig og aktivt bosetningsarbeid, som bidrar til at flyktingene raskest mulig finner seg til rette og blir i stand til å forsørge seg selv.

¹ For mer informasjon om alderssammensetningen i innvandrerbefolkningen se Forgaard og Dzamarija (2004).

² For mer om sammensetningen i ulike årskull se Østby (2004) og Forgaard og Dzamarija (2004).

Referanser

Forgaard, Tanja Seland og Minja Tea Dzamarija (2004): "Innvandrerbefolkningen", i Kristian Rose Tronstad (red.): *Innvandring og innvandrere 2004*, Statistisk sentralbyrå.

Kirkeberg, Mads Ivar (2001): *Innvandrerhusholdningenes inntekter 1994 og 1998: Færre ikke-vestlige innvandrere med lav inntekt, Samfunnsspeilet 2*, 2001, Statistisk sentralbyrå.

Lofthus, Eivind og Åne Osmunddalen (1997): *Får mer fordi de trenger mer?*, *Samfunnsspeilet 3*, 1997, Statistisk sentralbyrå.

Statistisk sentralbyrå 26.06.2003: *Lavere andel sysselsatte*, <http://www.ssb.no/emner/06/01/innvregsys/>.

St.meld. nr. 17 (1996-97): *Om innvandring og det flerkulturelle Norge*, Kommunal- og regionaldepartementet.

Østby, Lars (2001): *Beskrivelse av nyankomne flyktingers vei inne i det norske samfunn*. Notater 2001/23, Statistisk sentralbyrå.

Østby, Lars (2004): *Innvandrere i Norge - Hvem er de og hvordan går det med dem*, Del I Demografi og Del II Levekår. Statistisk sentralbyrå.