

Større inntektsforskjeller

Husholdningsinntektene økte noe mindre i 2003 enn året før, blant annet på grunn av svak lønnsvekst. Samtidig bidro et rekordstort aksjeutbytte til at inntektsulikheten økte. I 2003 hadde den rikeste tidelen av befolkningen 6,5 ganger høyere inntekt enn den fattigste tidelen. Går vi ti år tilbake, var tilsvarende forholdstall 4,7. Kvinner tjener fremdeles mindre enn 85 prosent av hva menn gjør. Av forbruket i husholdningene brukes det fortsatt mest penger på bolig, deretter på transport.

Moderat vekst i husholdningsinntektene

Mens husholdningsinntektene økte betydelig fra 2001 til 2002, var økningen fra 2002 til 2003 mer moderat. I gjennomsnitt har norske husholdninger en inntekt etter skatt på 345 100 kroner i 2003. Målt i faste priser er økningen i medianinntekten fra 1990 til 2003 på 22 prosent. (Medianinntekten er inntekten til den husholdningen som befinner seg midt i fordelingen, etter at en har sortert inntekten etter størrelse.)

Størst inntektsvekst blant eldre

Selv om de fleste husholdningstypene har opplevd en økning i inntekt etter skatt de siste årene, er det de eldre som har opplevd den sterkeste veksten. Dette gjelder særlig par uten hjemmeboende barn hvor hovedinntektstakeren er 65 år eller eldre. Siden 1990 har medianinntekten for denne gruppen økt med hele 47 prosent. Også eldre aleneboende (65 år og eldre) har hatt en god inntektsutvikling det siste tiåret. De fleste i denne gruppen er kvinner, og mange er minstepensjonister.

Det er inntekt fra eget arbeid som betyr mest for husholdningene, selv om andelen som kommer i form av yrkesinntekt har gått ned de siste årene. I 2003 kom 70 prosent av husholdningsinntekten i form av yrkesinntekt, mens pensjoner og stønader utgjorde 22 prosent. Kapitalinntektene utgjorde på sin side 8 prosent av samlet husholdningsinntekt, samme andel som året før. Utlignet skatt utgjorde 24 prosent av den samlede husholdningsinntekten i 2003, også dette var samme andel som året før.

Det skjedde en relativt moderat økning i lønn per normalårsverk fra 2002 til 2003. Målt i faste kroner var veksten på 1,4 prosent. Økningen fra 2000 til 2001 var på den annen side på hele 4 prosent. Lønn per normalårsverk var i gjennomsnitt på 333 100 kroner i 2003. Det siste tiåret har økningen i lønn per normalårsverk vært relativt sterk. Tallene viser at økningen (målt i faste kroner) fra 1993 til 2003 har vært på vel 26 prosent.

Kvinnene bidrar mer til husholdningsøkonomien

Vel tre av fire parhusholdninger i alderen 25-54 år har minst to yrkesaktive medlemmer. Fra siste halvdel av 1980-tallet har det blitt stadig flere husholdninger med minst to yrkesaktive. Tallene for 2003 viser imidlertid en liten tilbakegang i andelen husholdninger med minst to yrkesaktive. Dette kan nok ses i sammenheng med den økende arbeidsledigheten etter 2001. Selv som yrkestilknytningen reduseres, viser ikke tallene noen nedgang i kvinners andel

*Jon Epland, Harald Lunde
og Eiliv Mørk*

*Jon Epland er seniorrådgiver i Statistisk sentralbyrå,
Seksjon for Inntekts- og lønnsstatistikk
(jon.epland@ssb.no).*

*Harald Lunde er rådgiver i Statistisk sentralbyrå,
Seksjon for Inntekts- og lønnsstatistikk
(harald.lunde@ssb.no).*

*Eiliv Mørk er rådgiver i Statistisk sentralbyrå,
Seksjon for Levekårsstatistikk (eiliv.mork@ssb.no).*

Inntektsbegrep

Det inntektsbegrepet som er benyttet i denne artikkelen er *inntekt etter skatt*. Dette inntektsbegrepet fremstår etter følgende regnskap:

Inntekt etter skatt = Lønnsinntekt
 + netto næringsinntekt fratrukket eventuelt underskudd og avskrivninger
 + brutto kapitalinntekt (renteinntekter og avkastning på verdipapir)
 + sum overføringer (pensjoner og stønader)
 - utlignet skatt og negative overføringer (underholdsbidrag og pensjonspremier i arbeidsforhold)

Selv om dette inntektsbegrepet omfatter de fleste kontante inntektene en person eller husholdning mottar, må en likevel være oppmerksom på at dette inntektsbegrepet ikke omfatter viktige inntekter som også kan ha stor betydning for individenes velferdsnivå. Dette gjelder for eksempel verdien av offentlige tjenester, verdien av hjemmeproduksjon og såkalte "svarte" inntekter. I tillegg inngår heller ikke inntekt av egen bolig i dette begrepet. Ut fra samme prinsipp er heller ikke renteutgifter trukket fra.

av den totale yrkesinntekten. I 2003 utgjør kvinners andel av den totale yrkesinntekten 38 prosent. I løpet av de siste 15 årene har kvinners andel av den totale yrkesinntekten økt med om lag 6 prosentpoeng. Sysselsettingen blant kvinner øker, og nærmer seg mennenes nivå, men fortsatt er det slik at flere kvinner enn menn jobber deltid (se også artikkelen om arbeid).

Mellom de ulike husholdningstypene er det klare variasjoner i hvor stor andel henholdsvis yrkesinntekt, kapitalinntekt og overføringer utgjør av husholdningens samlede inntekt. Enslige er den husholdningstypen som mottar størst andel av inntekten som overføringer (det vil si pensjoner og stønader). For denne gruppen sett under ett utgjør overføringene 35 prosent av den samlede inntekten. Yrkesinntektens andel er tilsvarende redusert og utgjør vel 60 prosent. Men det er imidlertid verdt å merke seg at innad i husholdningstypen enslige finnes det store variasjoner. Mange pensjonister er for eksempel enslige, og for disse vil naturlig nok ytelser fra folketrygden utgjøre mesteparten av inntekten. Den husholdningstypen hvor yrkesinntekten utgjør størst andel av samlet inntekt, er par med barn i alderen 0 til 6 år. For disse husholdningene utgjør yrkesinntekten i gjennomsnitt 83 prosent av den samlede inntekten.

Ulikheten øker

En vedvarende trend fra 1990-tallet har vært at personene med de høyeste inntektene også får en stadig større andel av den samlede inntektpotten. Og motsatt at de med lavest inntekt får en stadig mindre del av den samme potten.

Ekvivalensskala

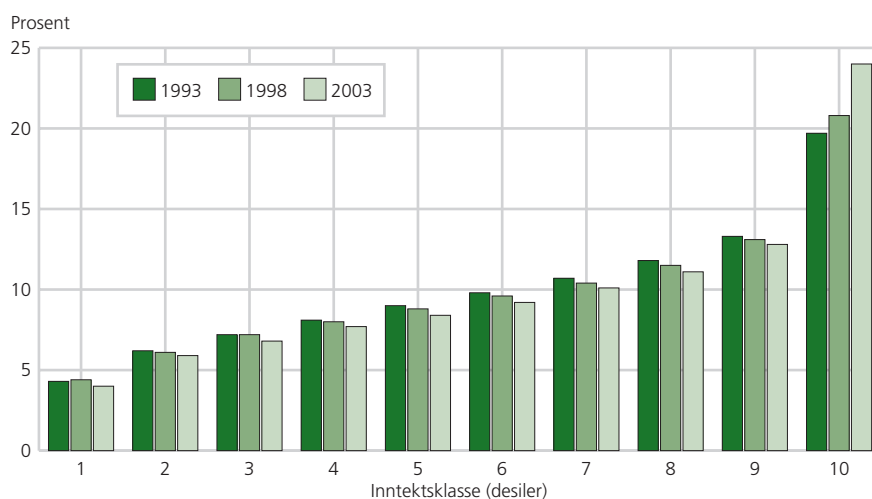
For å kunne sammenligne inntekten til husholdninger av ulik størrelse og sammenstilling, justerer man vanligvis den samlede husholdningsinntekten ved hjelp av en såkalt ekvivalensskala, eller forbruksvekter. Det finnes flere ulike skalaer. Vi har her hovedsakelig benyttet den såkalte EU-skalaen. Denne skalaen anses å ha moderate antakelser når det gjelder graden av stordriftsfordeler, det vil si hvor økonomisk fordelaktig det er å bo i en stor husholdning. Ifølge denne skalaen skal første voksne familiemedlem ha vekt lik 1,0 mens neste voksne får vekt lik 0,5 og barn vekt lik 0,3. Et par med to barn må, ifølge denne skalaen, ha en husholdningsinntekt etter skatt på 210 000 kroner for å ha samme økonomiske levestandard som en enslig med 100 000 kroner i inntekt etter skatt.

For indikatorer over andelen personer med lavinntekt, er det i tillegg benyttet OECD-skalaen. Denne skalaen legger mindre vekt på at husholdningene har stordriftsfordeler når flere bor sammen. Med denne skalaen gis første voksne vekt lik 1, neste voksne vekt lik 0,7 mens barn får vekt lik 0,5. Ifølge denne skalaen må en to-barnsfamilie ha en inntekt tilsvarende 270 000 kroner for å ha samme økonomiske levestandard som en enslig med 100 000 kroner i inntekt.

For å sammenligne inntektene til forskjellige typer husholdninger er det vanlig å benytte såkalte ekvivalensskalaer og beregne inntekten per forbruksenhet (ekvivalentinntekt). En ekvivalensskala tar hensyn til stordriftsfordelene ved at flere bor sammen. Ved å benytte den såkalte EU-skalaen når vi skal ta hensyn til at husholdningene har ulik størrelse, blir gjennomsnittlig inntekt etter skatt per forbruksenhet på 224 900 kroner i 2003. Målt i faste priser var dette en økning i inntektene på 2 prosent fra året før.

Dersom alle personer deles inn i ti grupper etter inntekt etter skatt per forbruksenhet, og man ser hvor stor andel den høyeste tiendedelen har av alle husholdningenes inntekt, disponerer den øverste gruppen 24,1 prosent av all inntekt. Dette var klart mer enn i tidligere år. Samtidig har de laveste desilene fått mindre del av den totale inntekten. I 2003 disponerte den laveste tiendedelen 3,7 prosent av all inntekt. Gapet mellom de med høyest og lavest inntekt øker altså klart. I 2003 hadde tiendedelen med høyest inntekt 6,5 ganger større inntekt enn de med lavest inntekt. Ti år tidligere (1993) var inntekten til de med høyest inntekt 4,7 ganger større enn de med lavest inntekt.

Figur 1. Andel av totalinntekten som blir disponert av ulike inntektsklasser. 1993, 1998 og 2003



Kilde: Innteks- og formuesundersøkelsen for husholdninger, Statistisk sentralbyrå.

Sammenlignet med andre land er inntektsforskjellene mindre i de nordiske landene enn i Europa for øvrig. Tall fra Eurostat for 2001 viser at forskjellen i gjennomsnittsinntekt mellom den rikeste og fattigste femtedelen er minst i Danmark og størst i Portugal. Datagrunnlaget som blir brukt i internasjonale sammenligninger er imidlertid noe eldre enn det som ellers er presentert her. I tillegg brukes ulike inntektsbegrep.

Lavest inntektsvekst for yngre aleneboende uten barn

Inntektsnivået til husholdninger kan måles ved å se på inntekt etter skatt per forbruksenhet i prosent av gjennomsnittlig inntekt for alle husholdninger. Ut fra dette viser tallene for 2003 at aleneboende under 45 år har tapt terreng i forhold til andre husholdningstyper relativt sett. Mens yngre enslige tidlig på 1990-tallet hadde en inntekt om lag på nivå med gjennomsnittet for alle hushold, var inntektsnivået i 2003 bare på 77 prosent av gjennomsnittet for alle. Noe av denne utviklingen kan forklares med en økning i aleneboende studenter i perioden. Men selv om vi utelater studenter fra denne gruppen, har enslige under 45 år bare hatt en inntektsvekst som var halvparten så stor som andre husholdningstyper, for eksempel barnefamilier og alderspensjonister.

Det er likevel enslige eldre (65 år og eldre) som har det laveste inntektsnivået, når en ser inntekten i forhold til gjennomsnittet for alle. Per forbruksenhet har denne gruppen en inntekt tilsvarende to tredjedeler av gjennomsnittet for alle i 2003. Par uten barn, der hovedinntektstakeren er i alderen 45-64 år er inntektsvinnerne målt i inntekt per forbruksenhet, med en gjennomsnittlig inntekt på 326 100 kroner. Dette er 1,5 ganger så mye som gjennomsnittet for alle.

Barnefamilier har vært trukket frem blant inntektsvinnerne de senere årene, selv om utviklingen de aller siste årene må betegnes som moderat. Par med små barn (0-6 år) har i 2003 en inntekt per forbruksenhet på 239 700 kroner, og har med dette et inntektsnivå straks over gjennomsnittet for alle. Par med større barn (7-17 år) har derimot en gjennomsnittsinntekt som er om lag 20 prosent høyere enn gjennomsnittet for alle (270 800 kroner).

Det er en klar forskjell i økonomisk velferd mellom de barna som bor sammen med begge foreldrene, og de som bor med en enslig forsørger. I ni av ti tilfeller vil dette være en enslig mor. I 2003 hadde enslige forsørgere en inntekt per forbruksenhet som bare var 83 prosent av inntektsnivået til gjennomsnittshusholdningen (186 600 kroner).

Flere med lavinntekt

Det finnes flere mål på lavinntekt og de ulike målene kan gi ulike resultater. En vanlig metode er å definere alle personer som har en inntekt per forbruksenhet som ligger under halvparten eller 60 prosent av medianinntekten, som tilhørende lavinntektsgruppen. Ved bruk av EUs lavinnteksdefinisjon (under 60 prosent av medianinntekten per forbruksenhet) var det 9,7 prosent av befolkningen som var i lavinntektsgruppen i 2003. Denne andelen har endret seg lite de siste fem årene. I et noe lengre perspektiv, siden midten av 1990-tallet, har andelen med lavinntekt gått noe ned. Det er flere årsaker til denne utviklingen, både bedre konjunkturer på slutten av 1990-tallet og sterk vekst i minstepensjonen. Det siste forklarer mye av hvorfor særlig kvinnene fikk redusert sin andel i lavinntektsgruppen på slutten av 1990-tallet (Statistisk sentralbyrå 2004).

Ved bruk av OECDs lavinnteksdefinisjon (under 50 prosent av medianen) går utviklingen i retning av at det har blitt noen flere med lavinntekt de siste årene, fra 3,1 prosent i 2001 til 3,8 prosent i 2003. Ved bruk av denne skalaen er det mindre forskjeller mellom menn og kvinner, selv om andelen menn med lavinntekt har vært noe høyere enn for kvinner de siste årene. Blant de gruppene der vi finner en økning i andelen med lavinntekt de siste årene, finner vi innvandrere og familier med mange barn. Blant annet har ikke-vestlige innvandrere tre ganger større sannsynlighet for å tilhøre lavinntektsgruppen enn befolkningen generelt (Kirkeberg og Kleven 2004).

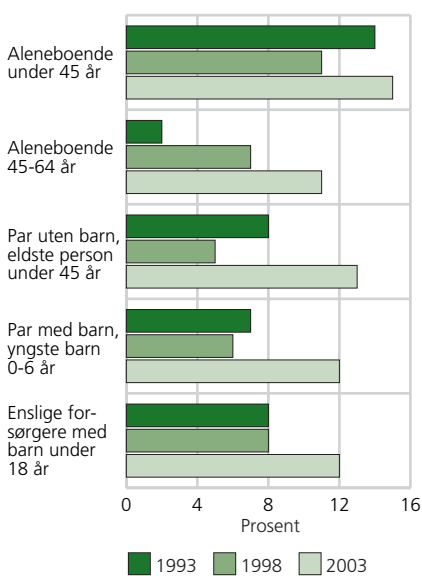
Lavinntekt et storbyproblem?

Nyere analyser har vist at det først og fremst er Oslo som skiller seg ut fra resten av landet med mange med lav inntekt. Dersom en tar hensyn til at boligprisene varierer betydelig rundt om i landet, viser det seg at andelen personer med årlig lavinntekt i Oslo er nesten tre ganger så høy som landsgjennomsnittet. En av forklaringene på at så mange har lavinntekt i Oslo, er at en her har en overrepresentasjon av de gruppene som oftest er å finne i lavinntektsgruppen; for eksempel ikke-vestlige innvandrere, aleneboende, enslige forsørgere og unge i etableringsfasen (Mogstad 2005).

Mer gjeld

Mens 12 prosent av husholdningene i 1986 hadde gjeld som var to ganger større enn inntekten, hadde mer enn hver femte husholdning (21 prosent) så høy gjeldsbelastning i 2003. Målt i faste priser har husholdningenes samlede gjeld økt med 45 prosent i denne perioden. Økningen fra 2002 til 2003 var alene på 6 prosent (målt i faste priser). I gjennomsnitt har norske husholdninger gjeld på over 500 000 kroner. Andelen med gjeldfrie husholdninger blir stadig mindre, fra 28 prosent i 1990 til 20 prosent i 2003. At gjelden øker, vises også ved at gjelden nå tilsvarer 79 prosent av bruttoformuen. Vi må tilbake til slutten av 1980-tallet for å finne en tilsvarende høy andel gjeld i forhold til bruttoformue. Økningen i gjelden skjer samtidig som den andelen realkapital (eiendommer) og bruttofinanskapital (bankinnskudd og verdipapir) utgjør av bruttoformuen er relativt stabil fra 2001 til 2003. En må likevel være oppmerksom på at verdiene på realkapitalen, som baserer seg på

Figur 2. Andelen med gjeld større enn tre ganger inntekten. 1993, 1998 og 2003



Kilde: Inntekts- og formuesundersøkelsen for husholdninger, Statistisk sentralbyrå.

ligningsverdier, klart og i stigende grad undervurderer den faktiske markedsverdien.

Den husholdningstypen som har mest gjeld er par hvor yngste barn er i alderen 0-6 år. I gjennomsnitt har disse husholdningene gjeld på over 1,1 million kroner i 2003. 12 prosent av disse husholdningene har en gjeldsbelastning som er tre ganger høyere enn husholdningens samlede inntekt, noe som er en dobbelt så høy andel som i 1998. Blant andre husholdninger med mye gjeld i forhold til inntekt, finner vi enslige forsørgere, yngre enslige og unge samboere uten barn (se figur 2).

Også husholdningenes bruttofinanskapital økte i 2003 etter en liten nedgang året før. Økningen skyldes blant annet økt banksparing. Også verdien av aksjer og verdipapirer økte, på tross av at aksjeverdien på børsen fortsatte å falle også i 2003. På grunn av at gjelda økte mer enn bruttoformuen, ble den ligningsmessige formuen noe redusert fra 2002 til 2003.

Fortsatt er det slik at tiendedelen med lavest bruttofinanskapital kun råder over 4 prosent av den samlede finanskapitalen til husholdningene. Selv om den høyeste tiendedelen opplever en liten tilbakegang i sin andel sammenlignet med slutten av 1990-tallet, råder fortsatt denne gruppen over 65 prosent av all finanskapital.

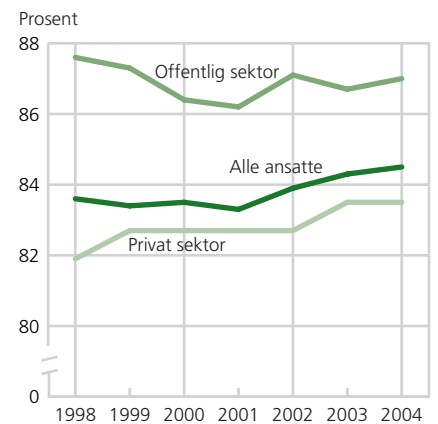
Lønnsforskjeller mellom kvinner og menn

Statistisk sentralbyrås (SSBs) lønnsstatistikk gir et godt grunnlag for å sammenligne kvinners og menns lønn i ulike deler av arbeidsmarkedet. Ser vi alle bransjer under ett, tjener kvinner i gjennomsnitt 84,5 prosent av hva menn gjør per måned. Dette er bare en svak økning fra 1998 da andelen var 83,6 prosent. Lønnsforskjellen kan i første rekke forklares med at vi finner kvinner i andre yrker og i andre deler av arbeidsmarkedet enn menn.

Mindre lønnsforskjeller i offentlig sektor

Lønnsgapet mellom kvinner og menn er omtrent 3,5 prosentpoeng mindre blant offentlig enn privat ansatte. Samtidig er det forskjeller også innad i offentlig sektor, og det er blant undervisningspersonale i skoleverket vi i gjennomsnitt finner den minste lønnsforskjellen mellom kvinner og menn. Dette er et område preget av at menn og kvinner i ganske stor grad utfører de samme arbeidsoppgavene, samtidig som det er en overvekt av menn blant lektorer og omvendt blant lærere.

Figur 3. Kvinners lønn i prosent av menns lønn per 3. kvartal 1998-2004. Gjennomsnittlig månedslønn per heltidsekvivalent. Alle ansatte



Kilde: Lønnsstatistikk. Alle ansatte, Statistisk sentralbyrå.

Datakilde og noen sentrale begreper

Den viktigste kilden som er benyttet til å beskrive husholdningenes inntekter, er inntekts- og formuesundersøkelsen for husholdninger. Denne undersøkelsen baserer seg på inntekts- og formuesopplysninger fra et landsomfattende utvalg av husholdninger, og gir tall for ulike grupper av husholdninger som for eksempel enslige, husholdninger med barn og pensjonister. Inntektsstatistikken gir tall for inntekt etter skatt for ulike husholdninger og for inntektens og formuens sammensetning.

Realkapital omfatter faste eiendommer (egen bolig og fritidseiendommer), produksjonskapital (for næringsdrivende) og annen konsumkapital (for eksempel innbo og løsøre, biler og båter). Alle verdiene baserer seg på ligningstakst, som i de fleste tilfeller er klart lavere enn markedsverdien.

Finanskapital omfatter summen av bankinnskudd, obligasjoner, aksjer og andre fordringer som er angitt i ligningen. Også verdien på finanskapitalen er i noen grad undervurdert i ligningen. Dette gjelder for eksempel for aksjer som ikke er notert på Oslo Børs' hovedliste.

Formue er summen av realkapital og finanskapital fratrukket gjeld og korrigert for negativ nettoformue.

Tabell 1. Gjennomsnittlig månedslønn per heltidsekvivalent og kvinners lønn i prosent av menns lønn per 3. kvartal 2004. Alle ansatte, etter sektor

Sektor	Månedslønn		Kvinner i prosent av menns lønn
	Menn	Kvinner	
Alle ansatte	30 300	25 600	84,5
Offentlig sektor	29 700	25 900	87,0
Av dette			
Stat ¹	30 100	26 800	89,2
Kommune og fylkeskommune ²	26 100	23 900	91,4
Skoleverket	31 050	29 800	96,0
Privat sektor	30 400	25 400	83,5
Av dette			
Finanstjenester	40 500	29 300	72,4
Varehandel	28 700	23 300	81,0
Industri	28 600	25 000	87,5

¹ Omfatter ikke statlige sykehustjenester (helseforetakene).
² Omfatter ikke undervisningspersonale i skoleverket.
Kilde: Lønnsstatistikk. Alle ansatte, Statistisk sentralbyrå.

Ser vi på staten og kommunene, er det i gjennomsnitt mindre lønnsforskjell mellom kvinner og menn blant kommunalt ansatte enn statlig ansatte. Et typisk trekk ved kommunesektoren er høy andel kvinner og mange på deltid (se artikkel om arbeid).

I privat sektor er det også store forskjeller mellom næringene. For eksempel tjener kvinner bare vel 72 prosent av hva menn gjør innenfor finans tjenester. Varehandel derimot har høy kvinneandel og mange deltidsansatte, og her er kvinners andel av menns lønn 81 prosent. Tilsvarende andel for industrien ligger på 87,5 prosent.

Mindre lønnsforskjeller blant deltidsansatte

Blant deltidsansatte er kvinners andel av menns lønn langt høyere enn for de heltidsansatte. I 2004 var kvinners andel av menns lønn blant deltidsansatte 94 prosent, mens den tilsvarende andelen for heltidsansatte var på 86,6 prosent. En del av denne store forskjellen kan antakeligvis forklares ved at de deltidsansatte fordeler seg noe ulikt mellom yrkesgruppene i forhold til de heltidsansatte. For eksempel er de fleste ledere og ansatte i høyere stillinger heltidsansatte, mens det blant deltidsansatte dominerer grupper med noe lavere lønnsnivå.

Lønnsforskjellene mellom kvinner og menn forsterkes ved at menn i større grad enn kvinner har forskjellige former for tillegg og bonuser. Ser man bare på avtalt lønn eller grunnlønn, utgjorde kvinners lønn 85,4 prosent av menns lønn. Inkluderes uregelmessige tillegg og bonus synker andelen til 84,5 prosent, og dersom overtidsgodtgjørelse tas med, går andelen ytterligere ned, til 82,5 prosent.

Størst lønnsforskjell i lederyrker

Den relative lønnsforskjellen mellom kvinner og menn i privat sektor er størst i yrkesgruppene med høyest lønnsnivå, det vil si i lederyrker, akademiske yrker og høyskoleyrker. Blant ledere tjener kvinner i gjennomsnitt bare 80 prosent av hva menn tjener per måned. En av årsakene til dette kan være at mannlige ledere befinner seg høyere i hierarkiet, det vil si har høyere lederstillinger enn kvinner.

I kontoryrker er det relativt sett minst lønnsforskjell mellom kvinner og menn, og kvinner har i denne yrkesgruppen om lag 98 prosent av menns månedslønn. Eksempler på typiske kontoryrker kan være sekretærer, økonomimedarbeidere og resepsjonister.

Utdanningsnivået er avgjørende

Lønnsforskjellen mellom kvinner og menn øker med alderen. Blant ansatte under 30 år har kvinner i gjennomsnitt omtrent 93 prosent av menns lønn, mens denne andelen synker jevnt til omtrent 79 prosent i aldersgruppene over 55 år. Noe av årsaken til dette ligger i generasjonsforskjeller i utdannings-

For å kunne sammenligne lønna til deltidsansatte med heltidsansatte, er lønna for deltidsansatte omregnet til en heltidslønn. Dette gjøres ved å benytte forholdet mellom arbeidstiden til hver enkelt deltidsansatt og den gjennomsnittlige arbeidstiden for heltidsansatte i næringen som omregningsfaktor. Månedslønn per heltidsekvivalent for de deltidsansatte kan da slås sammen med månedslønn med de heltidsansatte slik at man kan beregne en gjennomsnittlig månedslønn for alle ansatte. Månedslønn er hovedbegrepet i lønnsstatistikken, og omfatter avtalt lønn (grunnlønn), uregelmessige tillegg samt bonus og provisjon. Overtidsgodtgjøring er ikke inkludert i månedslønna. Lønnsstatistikken i SSB har sammenlignbare tall for alle ansatte tilbake til 1998.

yrkesvalg mellom kvinner og menn. Det er større lønnsforskjell mellom kvinner og menn blant dem med høyere utdanning enn blant dem med bare grunnskole eller videregående skole. Ser vi på ansatte med grunnskole som høyeste utdanningsnivå, hadde kvinner i gjennomsnitt nær 86 prosent av menns lønn, mens den tilsvarende andelen for de med lavere nivå høgskole-utdanning (til og med 4 år på høyskole) var under 81 prosent.

En forklaring til at lønnsforskjellen er størst blant dem med høyere utdanning kan ligge i at kvinner og menn velger ulike utdanningsretninger. Kvinner velger ofte en utdanning innenfor for eksempel helse- og sosialfag, mens menn gjerne velger økonomiske, tekniske og naturvitenskapelige fag (se artikkelen om utdanning).

Sammenlignet med resten av Europa

En sammenligning med resten av Europa med tall for 2003 viser at lønnsforskjellene mellom kvinner og menn i Norge er omtrent det samme som gjennomsnittet for de 15 opprinnelige EU-landene. Tar vi med de nye medlemslandene blir lønnsforskjellen i EU omtrent 1 prosentpoeng lavere enn i Norge. Ser vi på våre nærmeste naboland ligger Sverige og Norge omtrent likt, mens forskjellen mellom kvinner og menn er om lag 2 prosentpoeng større i Danmark enn i Norge.

Fortsatt vekst i forbruket

Husholdningenes årlige gjennomsnittsforbruk økte på slutten av 1990-tallet, fra 281 500 2003-kroner i 1996 til 301 300 kroner i 2003. Det tilsvarer en vekst på 7 prosent.

Vi bruker mest på å bo

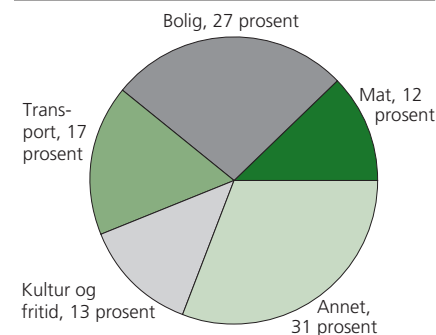
Gjennom flere tiår har boligutgiftene stått for en økende andel av forbruket. Denne tendensen ble brutt i 1993. På 1960-tallet utgjorde boligutgiftene 12-14 prosent av forbruket. Boligutgiftene gjorde et hopp med økte renteutgifter i 1988, steg deretter og nådde en topp i 1992 med 26 prosent.

Mens både matvareutgiftene og utgiftene til reiser og transport var større enn boligutgiftene på begynnelsen av 1980-tallet, ble boligutgiftene større enn matutgiftene i 1984 og passerte også utgiftene til reiser og transport i 1988. Boligutgiftene har deretter holdt seg som den største utgiftsposten på gjennomsnittshusholdningens budsjett helt frem til 1995, da reiser og transport ble den største posten. Med ny beregningsmåte for forbruksutgiftene fra 1996, hvor det nå blir beregnet en "leieutgift" for eiere av egen bolig, mens renteutgifter er utelatt, er boligforbruket desidert den største posten, med en andel på 27,6 prosent i 1996. Andelen som går til boligforbruk er fortsatt den høyeste og ligger på 26,7 prosent i 2001-2003.

Utgiftene til transport nest størst

Veksten i forbruket på midten av 1980-tallet gjaldt i stor grad varige forbruksgoder, spesielt bolig, men også reiser og transport. I tillegg til bolig er bil og fritidshus de viktigste varige forbruksgodene i private husholdninger. Andelen av husholdningene som har bil, har økt fra i overkant av 60 prosent i 1980 til 76 prosent på begynnelsen av 1990-tallet. I 2003 eide 77 prosent av husholdningene bil. Økningen i bilhold gjennom 1980- og 1990-tallet skjedde til tross for at det ble flere enpersonhusholdninger, der andelen med bil er lavest. Transportbehovet mer enn økonomisk evne synes å være avgjørende for om husholdninger eier bil. Særlig parhusholdninger med og uten barn har

Figur 4. Andelen av utgiften som går til mat, bolig, transport, kultur og fritid og annet. 2003



Kilde: Forbruksundersøkelsen 2003, Statistisk sentralbyrå.



bil. Henholdsvis 94 og 96 prosent av par med små og med store barn hadde bil i 2003. Blant enslige under 65 år hadde 55 prosent bil.

I husholdninger med hovedinntektstaker på 65 år eller eldre er det færre som har bil enn for gjennomsnittet av alle husholdninger, 67 prosent. At mer enn to tredjedeler av husholdningene i den eldste gruppen har bil må sies å være god dekning.

23 prosent av husholdningene hadde mer enn én bil i 2003. Andelen med flere biler økte mest blant par med små barn fra 22 prosent i 1986/1988 til 37 prosent i 2003.

Transportutgiftene er den nest største utgiftsposten for gjennomsnittshusholdningen. Transportutgiftene utgjorde i gjennomsnitt 52 700 kroner i året i perioden 2001-2003. Dette er nær en sjettedel av totalutgiftene. Transportbehovet i husholdningene har økt i løpet av 1990-tallet. Dette har slått ut i økt bruk av kollektivtransport til tross for kraftig prisøkning på denne, men størst utslag har det fått i økt bilhold og økt bruk av bil.

Bare et mindretall av husholdningene eier fritidshus. I hele perioden fra 1980 har vel 20 prosent av husholdningene hatt fritidshus. Anskaffelse av fritidshus er i større grad enn anskaffelse av bil knyttet til husholdningens økonomiske evne. Arv og overføringer mellom generasjoner spiller også en betydelig rolle.

Utgiftsandelen til mat synker stadig

Utgiftene til mat, bolig, reiser og transport har i lang tid vært de største utgiftspostene på husholdningenes budsjett. Til sammen utgjør disse postene omkring 60 prosent av de totale utgiftene.

Den relative fordelingen av disse utgiftene har imidlertid forandret seg i løpet av årene. Selv om det har vært brudd i statistikken kan vi si noe om den generelle utviklingen i forbruket. En markant tendens er at utgiftsandelen som blir brukt på matvarer har vært synkende. Reduksjonen i matvarenes utgiftsandel er et uttrykk for den velstandsutviklingen som har funnet sted i perioden. Det er en vanlig erfaring at det brukes prosentvis mindre andel av inntekten på matvarer jo høyere inntekten blir. I 1958 brukte gjennomsnittshusholdningen nær 40 prosent av utgiftene til mat. På begynnelsen av 1980-tallet gikk omkring 20 prosent av utgiftene til mat, mens husholdningen ved rundingen av 2000-tallet brukte under 12 prosent.

Mens vi bruker en mindre andel av pengene til mat, har også selve matvarene endret seg. Siden 1958 er forbruket av poteter mer enn halvert, til 35,5 kilo per person per år. Også forbruket av margarin og oljer er mer enn halvert. Forbruket av kjøtt og kjøttvarer har vært svært stabilt de siste 25 årene med et nivå på 46 kilo per person. Samtidig spises det stadig mindre fisk og fiskevarer, mens frukt- og grønnsakforbruket har økt.

Mer til kultur og fritid enn til mat

Utgiftene til mat og drikke har siden midten av 1980-tallet vært husholdningenes tredje største utgiftspost. Nå er det utgiftene til kultur og fritid som har inntatt tredje plassen. Husholdningenes utgifter til kultur og fritid slik som audiovisuelt utstyr, sport, hobby, lesestoff og kulturelle tjenester lå i gjennomsnittet på 38 400 kroner per år i perioden 2001-2003 og dette er en andel på 12,6 prosent. Gjennomsnittshusholdningen brukte 35 000 kroner på mat og

alkoholfrie drikkevarer i samme periode, og det tilsvarer 11,5 prosent av den totale forbruksutgiften.

Denne utviklingen skyldes også at mer mat blir kjøpt utenfor hjemmet (restaurant, kantine, kafé, kiosk). En gjennomsnittshusholdning brukte 10 600 kroner per år på mat kjøpt utenfor hjemmet i 2001-2003. For ca. ti år siden (1992-1994) brukte husholdningen 7 900 kroner i 2003-kroner, mens for ca. 20 år siden (1980-1982) var nivået på 5 200 kroner i 2003-kroner. Disse beløpene omfatter også alkoholholdig drikke. Det er bare mat som blir kjøpt til hjemmet som registreres som mat i undersøkelsen. I tillegg vet vi at det på området mat og drikke kjøpt utenfor hjemmet skjer en underrapportering av utgiftene, slik at både nivået og utgiftsøkningen i realiteten skulle vært større enn det undersøkelsen viser.

Mindre til klær og sko

Vi bruker en mindre andel av pengene til klær og sko. Siden 1958 har andelen til klær og sko blitt mer enn halvert og er nå nede i 5 prosent av forbruket. Reduksjonen skyldes at klær og sko har blitt relativt billigere fordi prisveksten har vært mindre enn på de fleste andre varer. Prisutviklingen på klær og sko, særlig de siste årene, skyldes stadig økende import fra lavkostland.

Par med store barn forbruker mest

Ulik størrelse på og sammensetning av husholdningene gir forskjeller i forbruksmønster og nivå. Blant forskjellige husholdningstyper var det par med store barn, det vil si der yngste eller de yngste barna er mellom 7-19 år, som hadde det høyeste forbruket med 441 500 kroner i gjennomsnitt per år. Lavest gjennomsnittsforbruk hadde aleneboende med 200 200 kroner.

Høyest forbruk i Oslo og Akershus

Landsdelen med høyest gjennomsnittsforbruk per år i perioden 2001-2003 er Oslo og Akershus med 334 600 kroner, mens husholdningene i Nord-Norge hadde et gjennomsnittsforbruk på 263 700 kroner. Bostedsstrøk er også betydningsfylt for forbruket. Husholdningene i de tettbygde strøkene (utenom Oslo, Bergen og Trondheim) har et gjennomsnittsforbruk på 316 100 kroner per år, mens gjennomsnittet i spredtbygde bostedsstrøk er på 271 700 kroner per år.

Endret husholdningsstruktur

Siden en startet med forbruksundersøkelser i 1958 har størrelsen på gjennomsnittshusholdningen blitt mindre. I 1958 var gjennomsnittlig størrelse på husholdningen på 3,09 personer, mens i 2001-2003 er denne nede i 2,18. Særlig har det vært en økning i antallet enpersonhushold.

Når husholdningenes størrelse forandres, vil en følge av dette være at forbruksmønsteret også forandrer seg noe. Blir husholdningsstørrelsen mindre, vil utgifter knyttet til den enkelte person synke raskere enn utgifter husholdningen har i fellesskap. Utgifter knyttet til enkeltpersoner i husholdningen er for eksempel utgifter til mat og klær. Utgifter av en mer felles natur og knyttet til husholdningen er utgifter til bolig, bil og husholdningsartikler. Mindre husholdninger har ikke de samme stordriftfordelene som større husholdninger har, hvor de enkelte medlemmene i husholdningen deler på mange felles utgifter. I mindre husholdninger og særlig i enpersonhushold, må færre dekke inn de områdene som personene i storhusholdningene i større grad kan dele på. Så lenge utviklingen går mot stadig flere små hushold, og særlig med en økning i enpersonhushold, betyr dette at utgifter mer knyttet til

husholdningen enn til enkeltpersoner, vil få en stadig større betydning på husholdningenes budsjett. Slike utgifter vil særlig være til bolig, bil og husholdningsartikler.

Menn og kvinner bruker pengene ulikt

Forskjeller i sammensetningen av forbruket er blant annet uttrykk for forskjeller i preferanser og livsstil. Disse påvirkes av hvilken livsfase husholdningen er i. En ung husholdning i etableringsfasen vil ha andre behov og preferanser enn en eldre veletablert husholdning. Dessuten vil både husholdningens størrelse og alderssammensetning innvirke på forbruksmønsteret.

Matvareutgiftenes andel av forbruket varierer en del mellom husholdninger av ulike typer. Yngre enslige (16-44 år) bruker minst andel på mat (8 prosent ved begynnelsen av 2000-tallet), mens par med tre eller flere barn bruker størst andel (15 prosent). Nedgangen i andelen av forbruket som går til mat, har kommet i alle typer husholdninger.

Boutgiftene er en stor post på budsjettet for alle grupper av husholdninger. Særlig enslige i alle aldre bruker en stor andel på bolig. Disse husholdningene bruker fra 29 til 40 prosent på å bo. For flerpersonhusholdningene var boligutgiftsandelen fra 22 til 31 prosent i 2001-2003.

Andelen av forbruket som går til reiser og transport, varierer også mellom husholdningstypene. Andelen var i 2001-2003 lavest (8 prosent) for eldre enslige (65-79 år), og høyest for unge enslige (under 45 år) med 20 prosent.

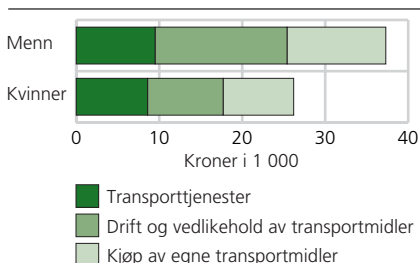
Husholdninger av ulik størrelse og sammensetning av voksne og barn har forskjellig forbruksmønster.

Kvinner og menn som bor alene bruker i snitt det samme totalt, men også her er det forskjeller i forbruksmønsteret.

Menn bruker dobbelt så mye penger på utstyr som TV, PC og annet digitalt utstyr enn kvinner gjør. Menn bruker også en tredjedel mer på transport enn kvinner mens kvinner bruker mer enn dobbelt så mye på klær og sko enn menn. Samtidig bruker også kvinnene tre ganger så mye på personlig pleie enn menn.

Resultatene er fra forbruksundersøkelsen, en årlig utvalgsundersøkelse hvor SSSB samler inn opplysninger om utgifter i private husholdninger. På grunn av små årlige utvalg kan en bare publisere tall for enkeltgrupper ved å slå utvalgene til forbruksundersøkelsene for tre år sammen (resultater tilfettes da for eksempel ved 2001-2003).

Figur 5. Forbruksutgifter til transport. Menn og kvinner. 2001-2003. Absolutte tall



Kilde: Forbruksundersøkelsen 2001-2003, Statistisk sentralbyrå.

Referanser

Kirkeberg M. I. og L. Kleven (2004): "Inntekt", i Tronstad, Kristian Rose (red.): *Innvandring og innvandrere 2004*, Statistiske analyser 66, Statistisk sentralbyrå.

Mogstad, M. (2005): *Fattigdom i Stor-Osloregionen. En empirisk analyse*, Rapport 2005/11, Statistisk sentralbyrå.

Statistisk sentralbyrå (2004): *Økonomi og levekår for ulike grupper, 2004*, Rapport 2004/28, Statistisk sentralbyrå.