

# Bonden arbeider hardt for føden

*Gårdbrukeren er sin egen herre, og har et allsidig arbeid i en unik nærkontakt med naturen. Samtidig er landbruksarbeid både ensomt, tungt, farlig og ofte preget av luftforurensninger. Melkebønder har det tøffeste arbeidsmiljøet, og arbeider ofte opptil 60 timer i uka om sommeren. Og ferie blir det lite av. Gårdbrukere flest er likevel tilfreds med arbeidet sitt. Men færre er fornøyd nå enn for få år siden, både med det fysiske arbeidsmiljøet og med arbeidet alt i alt.*

## Arbeid = liv

Ordtaket "du er hva du gjør" er treffende for gårdbrukeren og hans daglige virke (i dette tilfelle sier vi "han" fordi ni av ti er menn). En gårdbruker kan nemlig føle at han er en gårdbruker i alt han foretar seg og alt han tenker (Rye 2000). Sterke bånd mellom gårdsarbeid, fritid, bolig, identitet og familie gjør arbeid og liv til to sider av samme sak, og gjør landbruk til en særegen livsstil eller *livsform*, der gårdens behov definerer store deler av hverdagen for både gårdbrukeren og hans nære familie (Melberg 2003). I denne artikkelen skal vi se nærmere på den norske gårdbrukerens arbeidsforhold, og spør; lever han et slaraffenliv eller er han et hardt arbeid? I hvilken grad er hans arbeidshverdag preget av frihet og variasjon, – og av ensomhet? Sist men ikke minst; hvor tilfreds er gårdbrukeren med sin yrkesrolle alt i alt, og er han mer eller mindre tilfreds enn før?

## Variert, fritt, hardt og ensomt

Nybrottsbonden Isak Selannrås arbeidshverdag, slik Knut Hamsun skildret den, er ikke representativ for dagens gårdbrukere. Men visse likhetstrekk finnes. Gårdsarbeid er fremdeles variert og preget av frihet og autonomi, og det er fysisk utfordrende. Bondeyrket er dessuten blitt et ensomt yrke der flertallet arbeider helt alene hele dagen. Arbeidsmiljø, arbeidsmengde og sesongvariasjoner avhenger av hva som produseres på gården. Melkebønder har det tyngste arbeidet. Kornbønder har det letteste, men har som regel et annet hovedyrke utenfor bruket.

## Fysisk tøft – tunge løft

Maskiner har overtatt mange av de tyngste oppgavene på gården. Produksjonsmetodene er endret – for eksempel fra hesjing til silo til "traktoregg" – og nybrottsarbeid hører stort sett fortiden til. Gårdsarbeid er likefullt en utpreget manuell og fysisk belastende gjøremål, selv sammenlignet med ufaglærte arbeidere (Løwe 1998). Gjenstridige og tunge maskiner og redskap skal håndteres og (ditto) dyr, fôr, avling og utallige andre ting må daglig bæres, flyttes, snus og dyttes. I tillegg skal driftsbygninger og annen eiendom vedlikeholdes og bygges om og på. Alt dette setter kroppen på stadige fysiske prøvelser, ofte i lite heldige kroppspositturer sett med en fysioterapeuts øyne.

Mer enn tre av fire gårdbrukere sier at de daglig arbeider i bøyde, vridde eller på annen måte belastende stillinger (tabell 1). Dessuten må to av tre daglig løfte noe som veier mer enn 20 kilo. Hver sjettede gårdbruker gjentar sågar slike styrkeprøver minst 20 ganger hver eneste dag. Gårdbrukere med melk som viktigste produksjon løfter mest, og inntar oftest uheldige arbeidsstillinger, mens kornbøndene kommer best ut (tabell 1). At kornbøndene slipper

---

Torkil Løwe

---

### Bakgrunn, definisjoner og kilder

Artikkelen er et ledd i en større kartlegging av landbruksbefolkningens levekår, finansiert av Norges forskningsråd. Analysen baseres på to landsomfattende intervjuundersøkelser blant gårdbrukerfamilier gjennomført i 1995 og 2002 av Statistisk sentralbyrå. Med gårdbrukere mener vi personer som står som hovedansvarlig for driften av et gårdsbruk. Utvalget er nærmere beskrevet i artikkelen om hvem gårdbrukeren er (i dette nummeret av Samfunnsspeilet). Vi skiller mellom ulike typer bruk etter om melk, husdyr/kjøtt, korn eller annen produksjon er den "arbeidsmessig viktigste". Gårdbrukernes arbeidsforhold sammenlignes med andre sysselsatte på bakgrunn av Levekårsundersøkelsen 2000 (Vågane 2001). Andre manuelle yrker er definert ved kode 7, 8 og 9 etter NOS C521 (Statistisk sentralbyrå 1998).

Torkil Løwe er førstekonsulent i Statistisk sentralbyrå, Seksjon for demografi og levekårsforskning (torkil.løwe@ssb.no).

**Tabell 1. Andel som er utsatt for belastende arbeidsstillinger og tunge løft. Gårdbrukere, etter viktigste produksjon. Sysselsatte, sysselsatte i andre manuelle yrker og menn i andre manuelle yrker. 2000 og 2002. Prosent**

	Arbeider daglig i bøyde, vridde eller andre belastende arbeidsstillinger	Løfter daglig noe som veier mer enn 20 kg	Løfter daglig noe som veier mer enn 20 kg minst 20 ganger
<b>Alle gårdbrukere .....</b>	<b>77</b>	<b>67</b>	<b>15</b>
Viktigste produksjon			
Melk .....	91	79	25
Husdyr .....	75	66	12
Korn .....	58	50	8
Planter/annet .....	73	61	5
<b>Alle sysselsatte .....</b>	<b>-</b>	<b>26</b>	<b>5</b>
Manuelle yrker, alle .....	-	45	11
Manuelle yrker, menn .....	-	54	14

Kilde: Levekårsundersøkelsen for landbruksbefolkningen 2002 og Levekårsundersøkelsen 2000, tverrsnitt.

relativt lett unna må sees i sammenheng med at disse arbeider *mindre* enn sine melkeproduserende kollegaer (figur 1). Eldre gårdbrukere løfter, bøyer og vrir kroppen like hyppig som yngre generasjoner. Andelen gårdbrukere som daglig arbeider i belastende stillinger er naturlig nok høyere enn blant sysselsatte generelt, og er noe lavere enn blant ufaglærte arbeidere (Løwe 1998). Gårdbrukere må likevel i større grad enn menn i andre manuelle yrker løfte tungt (tabell 1).

### Ikke bare frisk luft og skogens ro

Ni av ti gårdbrukere sier at gårdsarbeidet er "preget av mye arbeid i frisk

luft". Men arbeidet byr ikke bare på ren luft i grønn natur akkompagnert av fuglesang, bjelleklang og skogens ro. Maskiner og dyr avgir både høylytt støy og uheldige gasser, og to av tre gårdbrukere vasser bokstavelig talt i støv og møkk slik at de daglig blir svært skitne (Løwe 1998). Både gårdbrukerens innendørsarbeid (med dyr og fôr) og utendørsaktiviteter (høsting, pløying og sprøyting) støver mye. Om bonden ikke er innhyllet i en sky av støv og gass, kan klimaet ofte være ubehagelig friskt, også innendørs.

Annenhver gårdbruker kan fortelle at han i sitt daglige arbeid på bruket *vanligvis* er utsatt for støy, hele åtte av ti for støv (fra dyr, korn med mer) og en av fire for andre luftforurensninger (tabell 2). Åtte av ti gårdbrukere er i sitt daglige arbeid utsatt for kulde på grunn av utendørsarbeid vinterstid eller arbeid i driftsbygninger og andre lokaler som mangler oppvarming. En av fire gårdbrukere sier de *ofte* arbeider i kulde. Langt færre eksponeres for ubehagelig varme.

Melkebønder er den gruppen av gårdbrukere som i størst grad er rammet av støy, forurensninger og dårlig klima. Gårdbrukere arbeider langt oftere under ubehagelige temperaturforhold enn andre grupper i arbeidslivet, og kommer her dårligere ut enn menn i manuelle yrker (tabell 2). Videre er gårdbrukere langt mer utsatt for støv, men mindre utsatt for støy, enn ufaglærte arbeidere (Løwe 1998).

**Tabell 2. Andel som i sitt arbeid er utsatt for støy, forurensninger og ugunstig klima. Gårdbrukere, etter viktigste produksjon. Sysselsatte/manuelle yrker/menn i manuelle yrker i parentes. 2000 og 2002. Prosent**

	Er utsatt for				
	Støy (vanligvis)	Støv (daglig)	Røyk eller gass (daglig)	Kulde	Varme >28C
<b>Alle gårdbrukere</b>	<b>54</b>	<b>83</b>	<b>24</b>	<b>78</b>	<b>30</b>
				<b>(21/43/52)</b>	<b>(11/24/26)</b>
Viktigste produksjon					
Melk .....	68	93	31	86	32
Husdyr .....	39	76	16	79	22
Korn .....	56	88	26	66	36
Planter/annet .....	59	67	27	73	37

Kilde: Levekårsundersøkelsen for landbruksbefolkningen 2002 og Levekårsundersøkelsen 2000, tverrsnitt.

### Ikke ufarlig

Det tøffe arbeidsmiljøet i landbruket fører ikke sjelden til helseskader og dødsfall. Forurensningene gir luftveislidelser, og maskiner, redskap og sinte eller redde dyr kan med sine krefter, tyngde og uberegnelighet kveste gårdbrukeren. Mange driftsbygninger mangler tilstrekkelig ventilasjon, og er ikke godt nok sikret mot fallulykker. Åtte av ti gårdbrukere arbeider høyt over bakken eller gulvet, under dårlige lysforhold som skjuler

avgrunner og andre farer, eller med farlige maskiner eller etsende eller brannfarlige stoffer (Løwe 1998). Arbeidstilsynet registrerer hvert år hundrevis av ulykker innenfor primærnæringene, hvorav om lag 10-15 er fatale (14 døde i 2003), og hvor traktoren ofte er involvert (www.arbeidstilsynet.no). I tillegg kommer de uregistrerte ulykkene. Uhellene har ofte sammenheng med at det har vært slurvet med sikkerheten, og at gårdbrukere ofte må arbeide alene.

Gårdbrukerne er kjent med at deres daglige arbeid utsetter dem for risiko. Hver tredje gårdbruker vurderer sannsynligheten for å få belastningsskade som stor, og en av ti tror faren for helseskade er stor (tabell 3). Melkeprodusenter – som er den gruppen som er mest utsatt for fysiske påkjenninger – er også mest bekymret. Hver tiende bonde vurderer faren for noen gang å bli utsatt for en arbeidsulykke som stor (tabell 3). Resten tror at faren er middels (44 prosent) eller liten (46 prosent).

### Én av ti nylig utsatt for arbeidsulykke

Gårdbrukerne synes å være vel optimistiske når det gjelder ulykkesrisiko. Hele én av ti gårdbrukere kan nemlig fortelle at de selv har opplevd en eller flere større eller mindre arbeidsulykker bare i løpet av de siste 12 månedene. 6 prosent av gårdbrukerne opplevde minst én ulykke som skadet dem såpass at de var ute av stand til å drive med gårdsarbeid en eller flere dager. Kornbønder skiller seg ut med en noe lavere ulykkesrisiko enn andre gårdbrukere (tabell 3). Ulykkesfrekvensen blant gårdbrukere er omtrent den samme som for menn i andre manuelle yrker (tabell 3).

### Variert arbeid

Nær ni av ti gårdbrukere hevder at arbeidsmiljøet i landbruket rent generelt er særpreget av at arbeidsoppgavene er varierte. Like mange mener at dette også gjelder deres egen arbeidssituasjon. Dermed modereres inntrykket av at arbeidsmiljøet er uheldig sett med fysioterapeutens øyne. Bare hver tiende gårdbruker synes de selv har lite varierte arbeidsoppgaver på gården, mens resten fordeler seg likt mellom "svært variert" og "noe variert". Dette gjelder uansett produksjon. Gårdsarbeid er omtrent like variert som blant sysselsatte alt i alt, men mer variert enn blant ufaglærte (Løwe 1998).

### Stor frihet

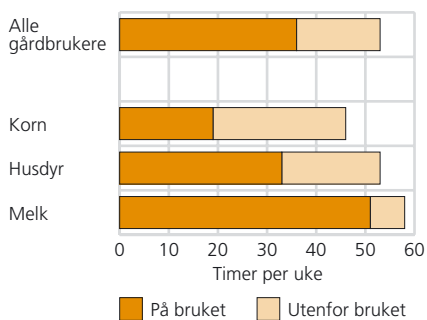
Gårdbrukeren er privilegert ved at han i sitt arbeid i liten grad styres av andre mennesker. Han kan langt på vei selv bestemme både hva, i hvilken rekkefølge og når ting må gjøres (Løwe 1998). To av tre gårdbrukere (65 prosent) mener ubetinget at "arbeidsmiljøet i landbruket er preget av stor frihet i arbeidet", mens vel en av ti (14 prosent) mener både og, og to av ti (21 prosent) er uenige i denne påstanden. Også her kommer kornbøndene best – og melkebøndene dårligst – ut (med henholdsvis 83 prosent og 58 prosent enige).

**Tabell 3. Andel som mener risikoen for belastningsskader, helseskader eller arbeidsulykker er stor (versus middels/liten), og andel som selv har vært utsatt for en arbeidsulykke i løpet av de siste 12 måneder. Gårdbrukere etter viktigste produksjon. Sysselsatte, sysselsatte i manuelle yrker og menn i manuelle yrker. 2000 og 2002. Prosent**

	Mener risikoen er stor for			Var arbeidsudyktig minst en dag i 2001 pga. arbeidsulykke
	Belastnings-skader	Andre helseskader	Arbeidsulykke (før el. siden)	
<b>Alle gårdbrukere .....</b>	<b>30</b>	<b>11</b>	<b>11</b>	<b>6</b>
Viktigste produksjon				
Melk .....	47	17	14	7
Husdyr .....	21	8	6	6
Korn .....	17	7	10	3
Planter/annet .....	28	6	14	6
<b>Alle sysselsatte .....</b>	<b>21</b>	<b>6</b>	<b>6</b>	<b>3</b>
Manuelle yrker, alle .....	32	10	11	5
Manuelle yrker, menn .....	30	10	14	6

Kilde: Levekårsundersøkelsen for landbruksbefolkningen 2002 og Levekårsundersøkelsen 2000, tverrsnitt.

**Figur 1. Gårdbrukeres gjennomsnittlige arbeidstid på og utenfor bruket blant utvalgte produksjoner. 2002. Timer per uke**



Kilde: Levekårsundersøkelsen for landbruksbefolkningen 2002.

Gårdbrukeren nyter relativt stor grad av frihet og egenkontroll i sin arbeidshverdag enten vi sammenligner med sysselsatte generelt, med andre manuelle yrker eller med andre selvstendig næringsdrivende (Løwe 1998). At gårdbrukeren er sin egen herre er ikke bare et privilegium. Det betyr også at han er alene om et stort ansvar, blant annet for levende skapninger som er helt avhengige av ham hver eneste dag, døgnet rundt. Og at disse som regel er de eneste han har å snakke med på jobben.

### Ensomt

For bare få tiår siden var det vanlig at hele familien deltok i gårdsdriften, og kona på gården var en vesentlig del av arbeidsstokken. I dag tar hver fjerde ektefelle eller samboer ikke del i gårdsdriften i det hele tatt, selv ikke i hektiske perioder av året. På knapt hver tiende gård deltar gårdbrukerens foreldre som er bosatt på gården, i den daglige driften. Vi vet ikke i hvilken grad barn bidrar. Hele syv av ti gårdbrukere sier at de *ofte* er alene i sitt daglige arbeid på bruket. Bare 15 prosent sier de sjelden eller aldri arbeider alene, og like mange er av og til alene.

Er det slik at gårdbrukerne trives med å arbeide alene? Tydeligvis ikke. To av tre gårdbrukere mener at "arbeidsmiljøet på bruket er preget av at det er ensomt" (62 prosent er enig, 9 prosent både og). Et stort flertall gir dermed uttrykk for at de savner noen å dele gårdsarbeidet med. På små bruk (inntil 100 dekar) rapporterer gårdbrukerne noe sjeldnere om ensomhet i arbeidet enn på middelstore og store bruk, til tross for at andelen som arbeider alene er den samme. Dette må sees i sammenheng med at sannsynligheten for at man kombinerer gårdsdriften med annet arbeid er stor på små bruk (Løwe 2003). De vanlige levekårsundersøkelsene gir dessverre ingen innsikt i ensomhet i arbeidssituasjonen hos andre sysselsatte.

### Lite stress, særlig blant småbrukere...

Med gårdbrukerrollen følger også ansvar, bekymringer og i perioder et fenomen man gjerne forbinder med det urbane livet, nemlig stress. Nå ser ikke gårdbrukere ut til å være særlig plaget av arbeidsrelatert stress. Knapt hver femte gårdbruker (18 prosent) sier de "stort sett daglig opplever sitt arbeid som en psykisk påkjenning". Andelen er noe lavere enn blant sysselsatte i andre manuelle yrker (25 prosent) og sysselsatte generelt (28 prosent). Melkeprodusenter er oftere plaget av stress enn andre gårdbrukere, og opplever like ofte sitt arbeid som en psykisk belastning som sysselsatte ellers. Småbrukere med mindre enn 50 mål er svært sjelden plaget (6 prosent), noe som må sees på bakgrunn av dyretall og arbeidsmengde. Gårdbrukernes bekymringer for værforhold og for brukets økonomi og fremtid kommer vi nærmere inn på i artikkelen om livskvalitet (i dette nummeret av Samfunnsspeilet).

### ...men har for mye å gjøre i perioder

Hver sjette gårdbruker mener "at det er mye fritid i perioder". Hele hver tredje kornbonde sier seg enig i denne påstanden. På den annen side mener åtte av ti gårdbrukere "at det er for mye å gjøre i perioder", herav hele ni av ti melkebønder og bare to av tre kornbønder (tabell 4). Vi skal nå se nærmere på bøndernes arbeidsbyrde,

**Tabell 4. Gårdbrukeres vurdering av arbeidsbyrden i landbruket, etter viktigste produksjon. 2002. Prosent**

	Arbeidsmiljøet er preget av at det er for mye å gjøre i perioder?		
	Enig	Både og	Uenig
<b>Alle gårdbrukere .....</b>	<b>82</b>	<b>7</b>	<b>11</b>
Viktigste produksjon			
Melk .....	92	4	4
Husdyr .....	81	7	11
Korn .....	65	12	23
Planter/annet .....	81	6	13

Kilde: Levekårsundersøkelsen for landbruksbefolkningen 2002.

hvordan den varierer over året og mellom ulike gårdsbruk.

### 53 timers arbeidsuke sammenlagt

Gårdbrukere har mye å henge fingrene sine i, både på og utenom bruket. Basert på spørsmål om "gjennomsnittlig ukentlig arbeidstid som ble lagt ned på bruket" i hver av de siste 12 månedene, arbeider gjennomsnittsbbrukeren 36 timer på gården per uke i snitt (Løwe 2003). I tillegg tilbringes 17 timer i lønnet arbeid utenom bruket. Heltidsbrukeren (uten annet arbeid) arbeider i snitt hele 48 timer per uke på bruket. Hobbybonden arbeider "bare" 21 timer på bruket, men har full jobb på 37 timer per uke utenom bruket. Åtte av ti gårdbrukere arbeider mer enn 41 timer per uke sammenlagt. Ola Nordmanns normalarbeidsuke på 37,5 timer, i full stilling, blir dermed beskjedent sammenlignet med gårdbrukerens samlede arbeidstid.

### Melkebønder arbeider mest

Noen gårdbrukere har særlig stor arbeidskapasitet; En av ti arbeider mer enn 63 timer i uka på gården eller minst 74 timer når arbeid utenom gården tas med. Melkebønder er de mest hardtarbeidende, med en ukentlig gjennomsnittlig arbeidstid på 51 timer på bruket (figur 1). Kornprodusenter arbeider i snitt bare 19 timer på bruket i uka, men har til gjengjeld som regel hoveddyrke utenfor bruket (tabell 5, Løwe 2003). På små bruk – mellom 10 og 100 dekar – arbeider gårdbrukerne alt i alt like mye på som utenfor bruket. Arbeidstiden utenfor bruket synker generelt med brukets størrelse, men samlet arbeidstid stiger likevel til en viss grad med størrelsen på gården. Det er ingen forskjeller i gjennomsnittlig arbeidstid på bruket mellom ulike generasjoner, men eldre gårdbrukere arbeider mindre *utenfor* bruket enn yngre.

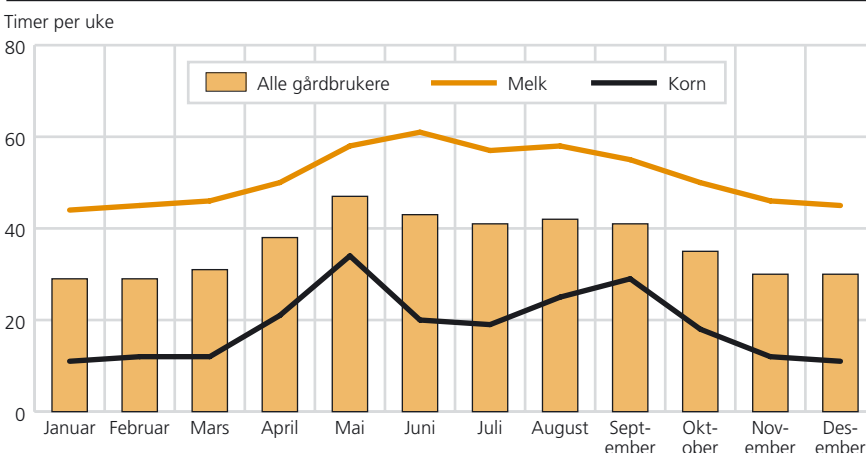
### Stille vinter, unntatt for melkebonden

At det er store sesongmessige variasjoner i arbeidsbyrden på en gård, og at vinteren er en rolig tid, er velkjent. Gjennomsnittlig ukentlig arbeidstid på bruket for alle gårdbrukere sett under ett er 31 timer i vinterhalvåret og 42 timer i sommerhalvåret (april-september). Mai er den mest arbeidskrevende måneden for gjennomsnittsbbrukeren, mens juni topper statistikken for melkebønderne som har hendene fulle også om vinteren (figur 2). Kornprodusentene har størst svingninger i arbeidsbyrden i og med at de har en roligere periode mellom en heseblesende mai og de nesten like krevende innhøstingsukene fra medio august.

### Avløsning og ferie er mangelvare

Ferie er et knapt gode for gårdbrukeren, særlig om sommeren da brukene går for fullt. Ni av ti brukere har dyr og trenger dermed ofte avløsning også vinterstid, selv om de bare skal forlate gården noen få timer. Bare hver tredje gårdbruker hadde ferie på mer enn én uke i strekk i 2001. Mer enn hver sjettede gårdbruker hadde ingen ferie overhodet. Selv frihelger og fridager må enkelte leve foruten. Annenhver gårdbruker hadde færre enn seks frihelger, og en av 20 hadde ikke en eneste fridag hele året.

Figur 2. Arbeidstid på bruket gjennom året for alle gårdbrukere og utvalgte produksjoner. 2002. Timer per uke



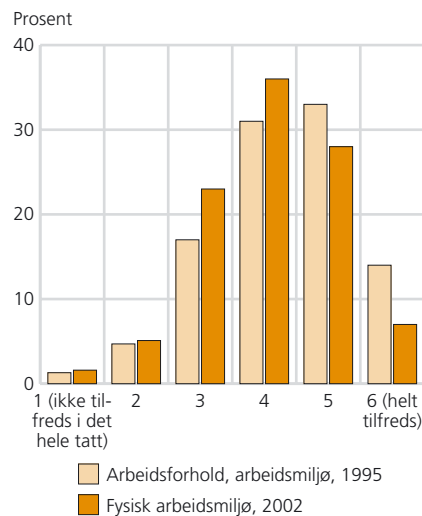
Kilde: Levekårsundersøkelsen for landbruksbefolkningen 2002.

Tabell 5. Yrkeskombinasjon blant gårdbrukere, etter viktigste produksjon. 2002. Prosent

	Har ikke annet inntekts-givende arbeid	Har annet arbeid, bruket er hoveddyrke	Har annet hovedyrke
<b>Alle gårdbrukere</b>	<b>39</b>	<b>20</b>	<b>41</b>
Viktigste produksjon			
Melk .....	61	29	10
Husdyr .....	31	18	51
Korn .....	22	12	66
Planter/annet	32	14	54

Kilde: Levekårsundersøkelsen for landbruksbefolkningen 2002.

**Figur 3. Andel gårdbrukere som er mer eller mindre tilfreds med det "fysiske arbeidsmiljøet" (2002) og med "arbeidsforhold, arbeidsmiljø" (1995) på bruket. Prosent**



Kilde: Levekårsundersøkelsen for landbruksbefolkningen 1995 og 2002.

#### Referanser

Løwe, T. (1998): *Levekår i landbruket*, Rapporter 98/25, Statistisk sentralbyrå.

Løwe, T. (2003): Lange arbeidsdager for gårdbrukeren, *Økonomiske analyser* 6/2003, Statistisk sentralbyrå.

Melberg, K. (2003): *Landbruket som livsform: gårdbrukerparets levekår og livskvalitet*, Rapport 18/2003, Rogalandsforskning.

Rye, J.F. (2000): *Hvorfor bråker bøndene når de har det så bra?* Rapport 3/00, Senter for bygdeforskning.

Statistisk sentralbyrå (1998): *Standard for yrkesklassifisering*, NOS C521.

Strøm mfl. (1996): *Levekår for norske bønder*, Rapport 1-1996, Landbrukets utredningskontor, Oslo.

Vågane, L. (2001): Samordnet levekårsundersøkelse 2000 - tverrsnittundersøkelsen. Dokumentasjonsrapport. Notater 2001/34. Statistisk sentralbyrå.

På fire av ti gårder er det familien som står for eventuell avløsning. Knappt to av ti bruk har avløserring og på en av 20 bruk trår naboer til. Hver femte gårdbruker med dyr har ingen form for avløsning overhodet, og blandt melkebønder (som ofte har størst behov for avløsning) mangler en av 20 dette. Sannsynligheten for ikke å ha en eller annen avløsningsordning, eller for ikke å ha ferie, er litt større blant eldre enn blant yngre generasjoner.

### Et flertall – men færre enn før – er fornøyd med arbeidet

På spørsmål om i hvilken grad man er "tilfreds med det fysiske arbeidsmiljøet i den nåværende jobben på bruket" valgte syv av ti den positive halvdel av en skala med seks svaralternativer (figur 3). De fleste er bare litt over midtels fornøyd, og det er få som er helt tilfreds. Det er ingen tydelige forskjeller i svarfordelingen mellom ulike produksjoner eller generasjoner. Sammenligner vi med svarfordelingen på et lignende spørsmål som ble stilt i 1995; om hvor tilfreds man er med "arbeidsforhold, arbeidsmiljø", synes det som at gårdbrukerne har blitt mindre tilfredse med arbeidsmiljøet sitt (figur 3).

På spørsmålet: "Alt tatt i betraktning, hvor tilfreds eller utilfreds er du med arbeidet ditt i landbruket?" plasserer to av tre (68 prosent) seg på den positive siden av en tidelt svarskala. I 1995 var det imidlertid tre av fire (77 prosent) som gjorde det samme, og dette styrker inntrykket av at gårdbrukerne er blitt mindre fornøyd med yrkesvalget sitt.

### Oppsummering

Gårdbrukere nyter relativt stor grad av frihet og egenkontroll i sin arbeids hverdag, og de har et allsidig og lite stressende arbeid i nærkontakt med naturen. Artikkelen viser likevel at det å drive gård sjelden er noe latmannsliv. Gårdbrukere flest er hardtarbeidende, og legger ned imponerende mange arbeidstimer på bruket. I alle fall i sommerhalvåret. Og det er bare et mindretall som har sammenhengende ferie på mer enn én uke i året.

Gårdbrukere er oftere enn andre manuelle yrkesgrupper utsatt for mange typer av ergonomiske og klimatiske belastninger. En av ti gårdbrukere har opplevd en eller flere større eller mindre (og ikke registrerte) arbeidsulykker bare i løpet av de siste 12 månedene. Melkebønder har det tøffeste – og kornbønder har det gunstigste – fysiske arbeidsmiljøet.

Det er ikke et ubetinget privilegium å ha en selvstendig arbeidssituasjon. Gårdbrukere flest må nemlig ofte arbeide helt alene, hele dagen, og de synes arbeidet er ensomt. Til tross for at arbeidsforholdene er ganske tøffe og sosiale, er gårdbrukere flest tilfreds med gårdsarbeidet. Det synes imidlertid som om norske gårdbrukere er blitt mindre tilfreds både med arbeidsmiljøet, med arbeidet alt i alt og dermed også med sin yrkesrolle i løpet av de seneste årene.

