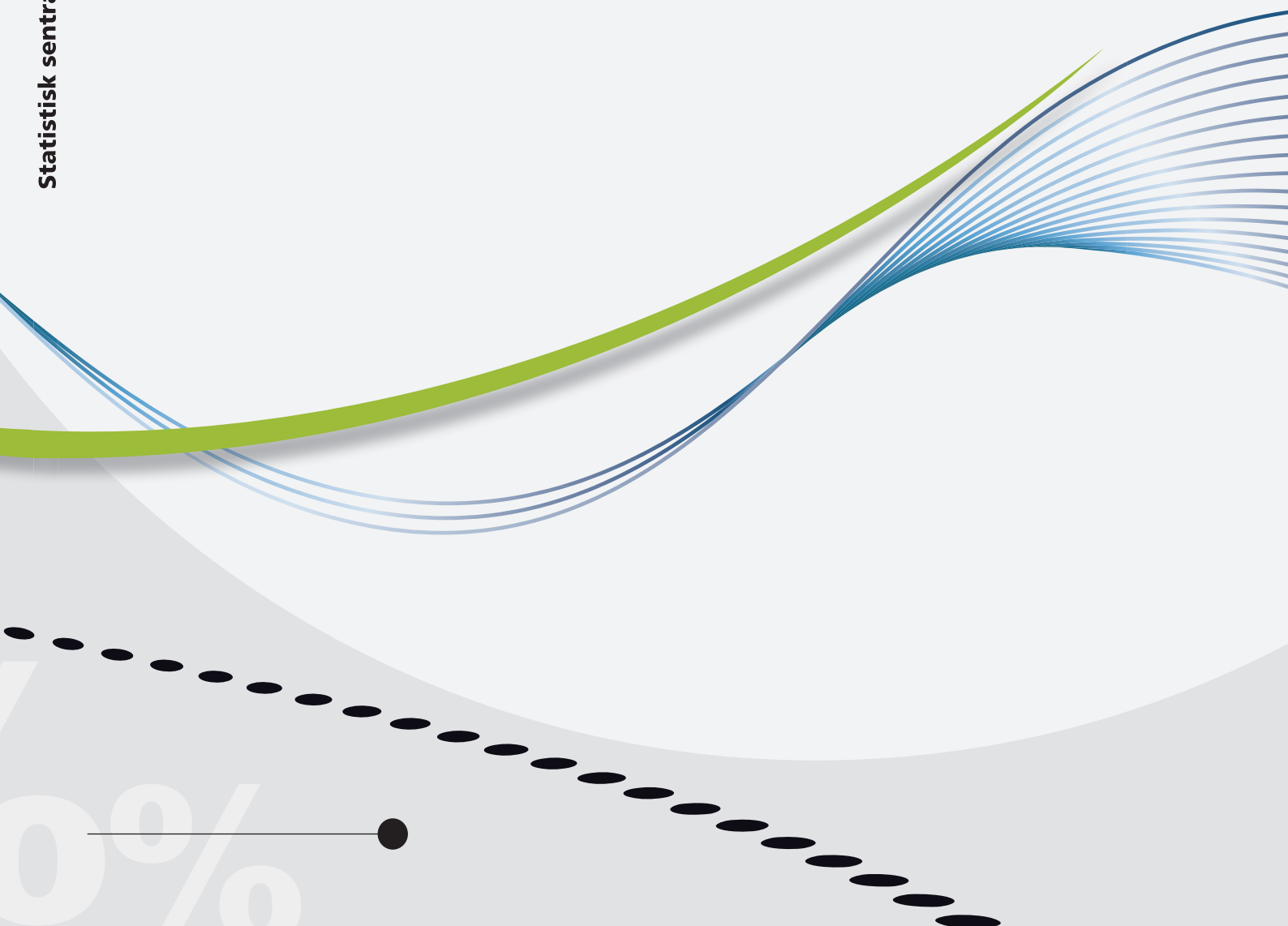


Mathias Killengreen Revold

Levekårsundersøkelse blant innsatte 2014

Dokumentasjonsnotat



Mathias Killengreen Revold

Levekårsundersøkelse blant innsatte 2014

Dokumentasjonsnotat

Notater I denne serien publiseres dokumentasjon, metodebeskrivelser, modellbeskrivelser og standarder.

	Standardtegn i tabeller	Symbol
© Statistisk sentralbyrå	Tall kan ikke forekomme	.
Ved bruk av materiale fra denne publikasjonen skal Statistisk sentralbyrå oppgis som kilde.	Oppgave mangler	..
Publisert oktober 2015	Oppgave mangler foreløpig	...
	Tall kan ikke offentliggjøres	:
	Null	-
	Mindre enn 0,5 av den brukte enheten	0
ISBN 978-82-537-9231-6 (elektronisk)	Mindre enn 0,05 av den brukte enheten	0,0
	Foreløpig tall	*
Trykk: Statistisk sentralbyrå	Brudd i den loddrette serien	—
	Brudd i den vannrette serien	
	Desimaltegn	,

Forord

Denne rapporten beskriver Statistisk sentralbyrå (SSB) sin gjennomføring av undersøkelsen om levekår blant innsatte 2014. Undersøkelsen ble gjennomført i 2014 og er finansiert av Justisdepartementet.

Statistisk sentralbyrå (SSB) ved Seksjon for levekårsstatistikk har hatt det statistikkfaglige ansvaret for undersøkelsen, og den fagansvarlige har vært Lotte Rustad Thorsen. Avdeling for datafangst og metode har vært ansvarlig for datainnsamlingen. Ved Seksjon for personundersøkelser har Mathias Killengreen Revold hatt ansvaret for å gjennomføre undersøkelsene. Thore Nafstad Bakke ved Seksjon for næringslivsundersøkelser og populasjoner har trukket utvalget. Jytte Miftari-Duemark, ved seksjon for personundersøkelser har vært ansvarlig for programmering av spørreskjema og tilrettelegging av data. Anne Vedø ved Seksjon for metoder laget vektene.

Statistisk sentralbyrå, 9. oktober 2015.

Anne Sundvoll

Sammendrag

Statistisk sentralbyrå gjennomførte høsten 2014 en undersøkelsen om levekår blant innsatte i norske fengsler. SSB gjennomførte også en tilsvarende undersøkelse i 2003. Formålet med undersøkelsen er å kartlegge levekår før og under soning for de innsatte og deres tanker om fremtiden. Utvalget på 520 personer ble tilfeldig trukket blant innsatte over 18 år som ikke satt i varetekt eller hadde utvisningsvedtak.

Av det trukne utvalget var det 11 prosent som viste seg å ikke oppfylle utvalgskriteriene (avgang), og bruttoutvalget ble da på 463 personer. Intervjuene ble gjennomført ved at intervjuerne besøkte fengslene og intervjuet de innsatte. Det ble oppnådd intervju med 57 prosent av bruttoutvalget. Den viktigste årsaken til frafall var at de innsatte som ble trukket ut ikke ønsket å delta. Denne gruppen utgjorde 21 prosent av bruttoutvalget. I tillegg var det 15 prosent av utvalget vi ikke kom i kontakt med. I denne rapporten dokumenterer vi skjevheter som følge av dette frafallet, og vektene som er laget for å justere for det.

Innhold

Forord	3
Sammendrag	4
1. Bakgrunn og formål	6
2. Utvalg og trekkgrunnlag	6
2.1. Trekkgrunnlaget	6
2.2. Utvalget	7
3. Planlegging	7
3.1. Planlegging og utvikling.....	7
3.2. Kontaktpersoner i fengslene.....	8
3.3. Kontakt med fengslene før oppstart	8
3.4. Personvern og sikkerhet.....	8
4. Datainnsamling	9
4.1. Intervjuene	9
5. Utvalgsskjevhet og frafall	10
5.1. Avganger	10
5.2. Utvalgsskjevhet	10
6. Utvalgsskjevheter	11
6.1. Utvalgsskjevheter	11
7. Statistisk usikkerhet og feilmarginer ved utvalgsundersøkelser	13
7.1. Eksempel på bruk av formel.....	14
8. Innsamlings- og bearbeidingsfeil	15
9. Bearbeiding og tilrettelegging av data	16
9.1. Vekter.....	16
9.2. Registerkoblinger	17
10. Utlevering av data – NSD	18
Vedlegg 1: E-post til kontaktpersonene med informasjon om undersøkelsen	19
Vedlegg 2: Informasjonsbrev til intervjuobjektene	21
Vedlegg 3: Brev til fengsel der informasjonsbrev til intervjuobjektene var vedlagt	23
Vedlegg 4: Veiledning til kontaktpersoner	24
Vedlegg 5: Taushetsklæring tredje person	29
Vedlegg 6: Instruks til intervjuerne	31
Vedlegg 7: Norsk spørreskjema	38
Vedlegg 8: Norske svarkort	69
Vedlegg 9: Engelsk spørreskjema	78
Vedlegg 10: Engelske svarkort	111

1. Bakgrunn og formål

Statistisk Sentralbyrå (SSB), ved Seksjon for personundersøkelser, gjennomførte fra oktober til desember 2014 en landsomfattende intervjuundersøkelse om levekår blant innsatte i norske fengsler. Undersøkelsen var finansiert av Justisdepartementet.

En tilsvarende undersøkelse ble gjennomført av SSB, finansiert av Forskningsstiftelsen Fafo i 2003¹. Formålet med 2014-undersøkelsen var å oppdatere informasjonen fra forrige undersøkelse, skaffe til veie ny kunnskap og innsikt om innsattes levekår.

Tabell 1 viser oversikt over nøkkeltall for undersøkelsen.

Tabell 1. Nøkkeltall

Nøkkeltall	Antall	Prosent
Utvalg (personer trukket ut for intervju)	520	100
Avgang (døde, løslatt før oppstart)	57	11,0
Bruttoutvalg	463	100
Frafall	199	43,0
Nettoutvalg (personer oppnådd intervju med)	264	57,0
Innsamlingsmetode: Besøksintervju		
Gjennomsnittlig intervjutid: 46 minutter		
Feltperiode: 6. oktober- 10. desember 2014		

2. Utvalg og trekkgrunnlag

2.1. Trekkgrunnlaget

Utvalget ble trukket fra Kriminalomsorgens produksjonsfremmende informasjonssystem (KOMPIS) som inneholder alle innsatte i norske fengsler. Innsatte i varetekt, personer med utvisningsvedtak og innsatte under 18 år ble ekskludert fra trekkgrunnlaget.

Tabell 2 viser oversikt over bruttoutvalget, trekkgrunnlaget², 'hele fengselsbefolkningen'³, og differansen mellom bruttoutvalget og 'hele fengselsbefolkningen'. Det er færre personer uten fastsatt domslengde i trekkgrunnlaget enn i 'hele fengselsbefolkningen' og tilsvarende mange flere med lange dommer. Det er også en større andel med norsk statsborgerskap blant de trekkbare.

¹ Dokumentasjonsrapport fra 2003-undersøkelsen: http://www.ssb.no/a/publikasjoner/pdf/notat_200417/notat_200417.pdf, Resultatrapport: <http://www.fafarkiv.no/pub/rapp/429/index.htm>

² Trekkgrunnlaget (N=2735) omfatter innsatte pr. 25. september 2014 i KOMPIS i alderen 18 år og eldre. Varetektsinnsatte og personer med utvisningsvedtak er utelatt.

³ 'Hele fengselsbefolkningen' (N=3940) omfatter alle innsatte pr. 25. september 2014 i KOMPIS.

Tabell 2. Oversikt over bruttoutvalget, trukket utvalg¹, trekkgrunnlaget, hele fengselsbefolkningen, og differansen mellom bruttoutvalget og hele fengselsbefolkningen². Antall og prosent

	Bruttoutvalg		Trukket utvalg		Trekkgrunnlag		Hele fengselsbefolk.		Diff.
	Antall	Andel	Antall	Andel	Antall	Andel	Antall	Andel	
Kjønn									
Mann	440	95,0	493	94,8	2 585	94,5	3 733	94,8	0,2
Kvinne	23	5,0	27	5,2	150	5,5	207	5,2	-0,2
Alder									
17- 24 år	81	17,5	89	17,1	470	17,2	701	17,8	-0,3
25-34 år	146	31,5	168	32,3	885	32,4	1 360	34,5	-3,0
35-44 år	123	26,6	136	26,2	715	26,2	1 036	26,3	0,3
45 år og eldre	113	24,4	127	24,4	665	24,3	843	21,4	3,0
Doms lengde³									
under 1 måned	8	1,7	13	2,7	58	2,1	58	1,5	0,2
1-2 måneder	23	5,0	32	6,2	195	7,1	195	5,0	0,0
3-5 måneder	42	9,1	51	9,8	275	10,1	278	7,1	2,0
6-11 måneder	72	15,6	81	15,6	455	16,6	463	11,8	3,8
1-2 år	113	24,4	122	23,5	614	22,5	649	16,5	7,9
3-4 år	86	11,3	89	17,1	463	16,9	506	12,8	-1,5
5 år eller mer	112	24,2	118	22,7	606	22,2	702	17,8	6,4
Uoppgitt	7	1,5	14	2,7	69	2,5	1 089	27,6	-26,1
Innsattekategori									
Bøtesonere	7	1,5	14	2,7	68	2,5	68	1,7	-0,2
Domssonere	445	96,1	495	95,2	2 596	94,9	2 772	70,4	25,7
Forvaring	11	2,4	11	2,1	71	2,6	75	1,9	0,5
Varetekt	0	0,0	0	0,0	0	0,0	1 025	26,0	-26,0
Fengselsregion									
Øst	196	42,3	223	42,9	1 126	41,5	1 745	44,6	-2,3
Sør	82	17,7	91	17,5	432	15,9	644	16,5	1,2
Sørvest	74	15,9	83	16,0	444	16,4	570	14,6	1,3
Vest	53	11,5	60	11,5	353	13,0	492	12,6	-0,9
Nord	58	12,5	63	12,1	358	13,2	465	11,9	0,6
Statsborgerskap									
Norsk	365	78,8	403	77,5	2 175	79,5	2 612	66,3	12,5
Ikke norsk ⁴	98	21,2	117	22,5	560	20,5	1 328	33,7	-12,5
Total	463	100	520	100	2 735	100	3 940	100	

¹ Inkluderer avganger² Som var innsatt på trekketidspunktet³ Kategoriene er beregnet på følgende måte: Under 1 måned tilsvarer 1-29 dager, 1-2 måneder tilsvarer 30-60 dager, 3-5 måneder tilsvarer 61-150 dager, 6-11 måneder tilsvarer 151-359 dager, 1-2 år tilsvarer 360-730 dager, 3-4 år 721-1440 dager, 5 år eller mer 1440 dager eller mer. Uoppgitt inkluderer personer uten verdi og personer registrert med innsattelengde på 0 dager⁴ Inkluderer personer som ikke er registrert med fødsels-, D- eller H-nummer. Det er sannsynlig at manglende tilknytning til Norge er grunnen

2.2. Utvalget

Det ble trukket et utvalg på 450 personer stratifisert etter domslengdekategori. I tillegg ble 70 personer trukket enkelt tilfeldig. Disse kunne suppleres inn dersom det var tid til å intervju dem. Vi valgte å ta med alle 520, og dette vil bli behandlet som ett utvalg i denne rapporten. Alle i utvalget måtte være 18 år eller eldre og sitte i fengsel per 25. september 2014. Utvalgstrekkningen ble foretatt så nært opptil intervjuperioden som mulig, både for å sikre at opplysningene i registeret var mest mulig oppdaterte og for å redusere frafallet.

3. Planlegging

Gjennomføringen av undersøkelsen ga noen særskilte utfordringer knyttet til å informere fengsler og innsatte, formidle kontakt mellom innsatt og intervjuer, gjennomføre intervjuene, og ivareta intervjuernes sikkerhet og intervjuobjektens personvern.

3.1. Planlegging og utvikling

Seksjon for levekårsstatistikk og Avdeling for datafangst og metode hadde ansvaret for utforming og gjennomføring av undersøkelsen. Hovedsakelig er innsamlings-

metode, design og spørreskjema basert på undersøkelsen om levekår blant innsatte som ble gjennomført i 2003, men en del av spørsmålene ble justert for å bli like spørsmålene i de andre levekårsundersøkelsene SSB gjennomfører. Dette ville sikre sammenliknbarhet med resten av befolkningen. Det ble holdt jevnlige møter med flere referansegrupper under utvikling av spørreskjemaet hvor ulike deler av skjemaet ble gjennomgått og diskutert.

Personer som jobbet i følgende organisasjoner var med i referansegruppene: Justisdepartementet, Kriminalomsorgsdirektoratet, SIFER (nasjonalt kompetanse_senter-nettverk i sikkerhets-, fengsels- og rettspsykiatri), KRUS (Kriminalomsorgens utdanningssenter) og Universitetet i Oslo.

3.2. Kontaktpersoner i fengslene

Alle fengslene ble før undersøkelsens oppstart kontaktet av Kriminalomsorgsdirektoratet hvor de ble bedt om å oppnevne en kontaktperson.

Kontaktpersonenes oppgave var å distribuere informasjonsbrevet til de aktuelle intervjuobjektene, samt å avtale intervjutidspunkt med de som ville delta. I tillegg skulle kontaktpersonen viderefremidle avtalen til SSBs intervjuer og være behjelpelig med å svare på spørsmål fra intervjuer. Kontaktpersonen hadde også i oppgave å sørge for at fengslet var informert om intervjuerens ankomst hvis han/hun ikke selv var til stede, og at et rom sto klart på intervjutidspunktet.

3.3. Kontakt med fengslene før oppstart

1. september 2014 fikk alle kontaktpersonene en mail der de ble informert om undersøkelsen. Det ble også skrevet at de måtte være tilgjengelige i undersøkelsesperioden, eller melde fra om hvem vi kunne kontakte dersom de var fraværende. Det ble også informert om hva kontaktpersonenes rolle skulle være.

1. oktober ble et brev sent til alle fengslene der brevene til hver enkelt innsatt som var trukket ut var vedlagt. Det lå også ved et brev til kontaktpersonene og en liten brosjyre om deres oppgaver.

3.4. Personvern og sikkerhet

I denne undersøkelsen var forhold som berørte personvern og sikkerhet spesielt viktig. SSBs intervjuere og alle andre som arbeider i SSB har taushetsplikt om alle opplysninger som samles inn i regi av SSB. I denne undersøkelsen ble det lagt særlig vekt på at dette også omfattet identiteten til intervjuobjektene. Intervjuerne fikk i tillegg instruks om at dette også gjaldt identiteten til andre innsatte. Dersom intervjueren skulle gjenkjenne noen i fengslet så var dennes identitet omfattet av taushetsplikten.

Som ved alle SSBs undersøkelser ble respondentene informert om personvern og frivillighet i informasjonsbrevet de mottok i forkant av undersøkelsen. Kontaktpersonene ble også informert om dette skriftlig. Intervjuerne var i tillegg instruert i å presisere forhold knyttet til personvern og frivillighet i forkant av intervjuet hvis nødvendig.

Fengslene var ansvarlig for både intervjuerens og intervjupersonens sikkerhet. Intervjuerne ble informert om dette og om fengslenes behov for å kontrollere at besøket ble gjennomført på en måte som ivaretok både intervjuerens og den innsattes sikkerhet. Intervjuerne ble også instruert i hvordan de skulle forholde seg hvis det oppsto uforutsette situasjoner under selve intervjuet.

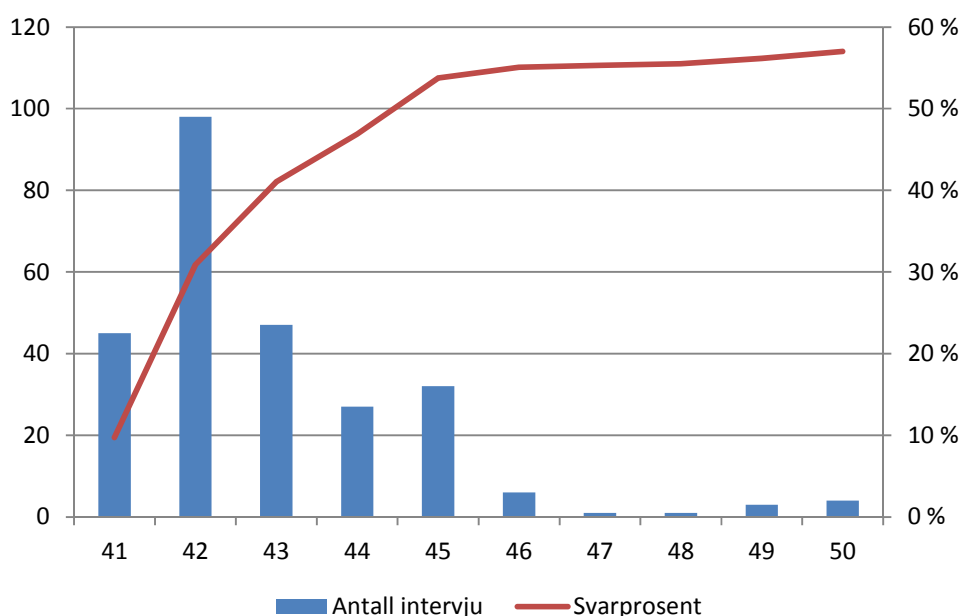
Fengslene var ansvarlige for å avgjøre om sikkerhets- og/eller helsemessige grunner tilsa at en betjent måtte være tilstede under intervjuet eller om intervjuet ikke kunne gjennomføres i det hele tatt. Fengslet hadde også ansvar for å avgjøre

om det skulle befinne seg en betjent utenfor rommet der intervjuet ble foretatt. I tilfeller der en betjent var til stede skulle samtykke fra respondenten registreres i det elektroniske spørreskjemaet (jf. spørsmål Bak04a). Det ble gjennomført ett intervju der en fengselsbetjent var tilstede.

4. Datainnsamling

Datainnsamlingen ble gjennomført i perioden 6. oktober til 10. desember 2014. Innen utgangen av den første uken skulle alle intervjuerne ha kontaktet sine respektive kontaktpersoner for å lage avtaler angående intervjutidspunkt. Det var viktig at dette ble gjort så raskt som mulig. Intervjuerne og kontaktpersonene i fengslene inngikk intervjuavtaler i samsvar med løslatelsesdatoene for de innsatte. Figur 1 viser at hovedtyngden av intervjuene ble gjennomført i løpet av de første tre ukene av datainnsamlingsperioden.

Figur 1. Oversikt over svarinnang



4.1. Intervjuene

Intervjuene ble gjennomført på dagtid i fengslets lokaler. Deltakelse i intervjuet ble sidestilt med deltakelse i annen aktivitet i fengslet, slik at de som deltok ikke mistet dagpengene. Respondentene var informert om dette på forhånd. Intervjuene ble hovedsakelig gjennomført på besøks- eller kontor/møterom, men der det var mer hensiktsmessig å benytte andre rom ble dette valgt.⁴

Erfaringer fra andre intervjuundersøkelser i fengsler viser at man kan vente å finne mange respondenter med erfaring fra liknende intervjusituasjoner under sitt opphold i fengslet. Mange vil også ha høy motivasjon for å delta, fordi intervju-situasjonen oppleves som et kjærkommen avbrekk fra en ellers rutinepreget hverdag. På den annen side er andelen med konsentrasjonsproblemer trolig høyere i denne gruppen, samtidig som flere har større behov for sosialt samvær og samtale under intervjusituasjonen enn det som er tilfelle for respondenter i andre undersøkelser.

Intervjuerne hadde fått en særskilt instruks om at de ved oppstart av intervjuet skulle presisere at det dreiet seg om et standardisert intervju med faste svar-

⁴ 174 intervju ble gjennomført på besøksrom, 81 på kontor eller møterom, mens 10 intervju ble gjennomført i andre lokaler (inkludert noen hjemmesonere som ble intervjuet der de bodde).

kategorier. Intervjuerne hadde med seg bærbar pc med ferdigprogrammert spørreskjema der de registrerte respondentenes svar.⁵ Spørsmålene ble stilt muntlig. Når spørsmålene ble antatt å være sensitive eller når det var mange svaralternativer, ble det benyttet svarkort med svaralternativene på⁶.

Intervjuene kunne gjennomføres på norsk eller engelsk. I alt 17 intervjuer, eller seks prosent, ble gjennomført på engelsk. I gjennomsnitt tok intervjuene 46 minutter, men det var en del variasjon i lengden. Standardavviket var 22 minutter. Dette kan komme av språkvansker som gjorde at intervjuet gikk sakte, at intervjuet ble avbrutt eller at respondenten snakket mye utenom spørsmålene.

5. Utvalgsskjevhet og frafall

5.1. Avganger

Med avgang menes personer som ikke lenger er i målgruppen for undersøkelsen. I denne undersøkelsen var dette personer som var døde, som ble sluppet ut før undersøkelsen startet eller som hadde fått utvisningsvedtak. Disse personene tilhører ikke lenger populasjonen som undersøkelsen skal dekke. I denne undersøkelsen var det 57 avganger. Det utgjør 11 prosent av trukket utvalg.

Tabell 3. Fordeling på avgangsgrunner

Avgangsgrunn	Antall avgang	Prosentfordeling på årsaker	Prosent av utvalg
Død	1	1,8	0,2
Løslatt før oppstart (6. oktober)	47	82,5	9,0
Andre avgangsgrunner	9	15,8	1,7
Antall personer	57		520

Som vi ser i tabell 3 er den viktigste avgangsgrunnen at de utvalgte personene hadde blitt løslatt før oppstart av undersøkelsen. Det var 47 personer, som utgjorde 9 prosent av det originale utvalget, som havnet i denne kategorien. Dette oppsto i stor grad fordi KOMPIS-registeret ikke var helt oppdatert. I tillegg havnet 9 personer i kategorien «andre avgangsgrunner». Flere av disse hadde fått et utvisningsvedtak og var derfor utenfor populasjonen.

5.2. Utvalgsskjevhet

Utvalgsskjevhet kan oppstå i utvalgstrekkningen, hvor tilfeldighetene kan føre til at fordelingen av enkelte kjennemerker i utvalget ikke er helt lik fordelingen i populasjonen (utvalgsvarians). Denne skjevheten skyldes tilfeldigheter i trekkingen, og en kan forvente at de personene som trekkes ut i hver undergruppe ikke skiller seg systematisk fra dem som ikke trekkes ut. Dersom det likevel er slik at enkelte grupper er underrepresentert i bruttoutvalget, vil de veie for lite for det samlede resultatet. Det vil igjen bety at dataene vi har etter endt undersøkelse ikke representerer et tverrsnitt av den populasjonen vi ønsker å si noe om. Utvalgsskjevheter som følge av trekkeprosedyren er, som man ser i del 2.1, små.

Derimot er det ikke uvanlig at det oppstår skjevheter som følge av frafall – som er de personene som vi av ulike grunner ikke får intervjuet. Det kan være at vi ikke får kontakt med dem, at de ikke ønsker å delta eller ikke har anledning. Den delen av utvalget som faktisk blir intervjuet, utgjør det vi kaller nettoutvalget. Personene vi forsøker å få et intervju med, utgjør bruttoutvalg (korrigert for avganger). Vi kan da beregne utvalgsskjevhet ved å sammenligne fordelingen av et bestemt kjennemerke i nettoutvalget og bruttoutvalget. Da må kjennemerket også være kjent for dem som ikke har svart, noe som gjør at vi benytter kjennemerker som kan hentes fra et register – som for eksempel alder, kjønn, bosted eller utdanning.

⁵ Vedlegg 6 Spørreskjema

⁶ Vedlegg 7 Svarkort

I vurderingen av utvalgsskjevhet bør en knytte størst oppmerksomhet til avvikene mellom brutto- og nettoutvalget. Utvalgsskjevhet ved ett kjennemerke medfører ikke nødvendigvis at nettoutvalget er skjevt for andre kjennemerker. På en annen side gir godt samsvar mellom fordelingene for ett eller flere kjennemerker heller ingen garanti for at nettoutvalget ikke er skjevt for andre kjennemerker.

Tabell 4. Differanse mellom brutto- og nettoutvalg for kjønn, alder, domslengde, innsattkategori, fengselsregion og statsborgerskap

	Bruttoutvalg (minus avgang)	Nettoutvalg	Differanse netto - brutto
Kjønn			
Menn	95,0	94,7	-0,3
Kvinner	5,0	5,3	0,3
Alder			
18-24 år	17,5	18,6	1,1
25-34 år	31,5	29,6	-1,9
35-44 år	26,6	28,0	1,4
45 år og eldre	24,4	23,9	-0,5
Domslengde			
under 1 måned	1,7	0,0	-1,7
1-2 måneder	5,0	4,2	-0,8
3-5 måneder	9,1	8,0	-1,1
6-11 måneder	15,5	17,1	1,6
1-2 år	24,4	25,8	1,4
3-4 år	18,6	16,7	-1,9
5 år eller mer	24,2	26,9	1,7
Uoppgitt	1,5	1,5	0,0
Innsattkategori			
Bøtesonere	1,5	1,5	0,0
Domssonere	96,1	97,4	1,3
Forvaring	2,4	1,1	-1,3
Fengselsregion			
Øst	42,3	40,1	-2,2
Sør	17,7	18,2	0,5
Sørvest	16,0	15,2	-0,8
Vest	11,5	14,0	3,5
Nord	12,5	12,5	0,0
Statsborgerskap			
Norsk	78,8	81,8	3,0
Ikke norsk	21,2	18,2	-3,0
Antall personer	463	264	

Tabell 4 viser hvordan bruttoutvalget fordeler seg prosentvis på svar og frafall etter kjønn, alder, domslengde, innsattkategori og fengselsregion. Er det store avvik, kan det foreligge utvalgsskjevhet.

Tabellen viser at det ikke var noen forskjeller mellom menns og kvinners deltakelse. Vi finner imidlertid noen forskjeller etter kjennemerkene alder, domslengde, fengselsregion og statsborgerskap. Ser vi på alder er deltakelsen i aldersgruppene 18-24 og 35-44 år litt høyere enn i de andre aldersgruppene. Når det gjelder domslengde er svarprosenten noe høyere blant de med lengre dommer. Ingen som har sittet inne under en måned har latt seg intervju. Men dette bildet er ikke helt entydig. Deltakelsen er lav blant dem som har sittet mellom tre og fire år, og forskjellene er små. Vi har videre litt høyere deltakelse blant domssonere enn de andre gruppene og høyest deltakelse i fengselsregion Vest. Det er også høyere deltakelse blant innsatte med norsk statsborgerskap enn blant innsatte med andre statsborgerskap.

6. Utvalgsskjevheter

6.1. Utvalgsskjevheter

Som tidligere nevnt bør en i vurderingen av utvalgsskjevhet knytte større oppmerksomhet til skjevhet som skyldes frafall enn til andre former for utvalgs-

skjevhet. Dette skyldes at personene som deltar kan skille seg systematisk fra personene som ikke deltar.

Det vil alltid være en del som av ulike grunner ikke kan eller vil delta i intervjuundersøkelser.

Tabell 5. Svarprosent og frafallsårsaker etter kjønn, alder, domslengde, innsattekategori, fengselsregion og statsborgerskap. Bruttoutvalg

	Intervju	Ønsker ikke delta	Forhindret	Ikke truffet	Annet frafall	Antall personer
I alt	57,0	21,6	2,8	15,1	3,5	463
Kjønn						
Menn	56,8	22,1	2,5	15,2	3,4	440
Kvinner	60,9	13,0	8,7	13,0	4,4	23
Alder						
18-24 år	60,5	23,5	3,7	9,9	2,5	81
25-34 år	53,4	21,2	4,8	16,4	4,1	146
35-44 år	60,2	20,3	0,0	14,6	4,9	123
45 år og eldre	55,8	22,1	2,7	17,7	1,7	113
Domslengde						
under 1 måned	0,0	12,5	0,0	87,5	0,0	8
1-2 måneder	47,8	13,0	0,0	39,1	0,0	23
3-5 måneder	50,0	16,7	4,8	28,6	0,0	42
6-11 måneder	62,5	13,9	1,4	18,1	4,2	72
1-2 år	60,2	21,2	1,8	11,5	5,3	113
3-4 år	51,2	33,7	2,3	8,1	4,7	86
5 år eller mer	63,4	23,2	5,4	5,4	2,7	112
Uoppgitt	57,1	0,0	0,0	42,9	0,0	7
Innsattkategori						
Bøtesonere	57,1	0,0	0,0	42,9	0,0	7
Domssonere	57,8	20,7	2,9	15,1	3,6	445
Forvaring	27,3	72,7	0,0	0,0	0,0	11
Fengselsregion						
Øst	54,1	19,4	3,6	15,3	7,7	196
Sør	58,5	19,5	3,7	18,3	0,0	82
Sørvest	54,1	23,0	4,1	18,9	0,0	74
Vest	69,8	17,0	0,0	13,2	0,0	53
Nord	56,9	34,5	0,0	6,9	1,7	58
Statsborgerskap						
Norsk	59,2	22,2	2,2	15,1	1,4	365
Ikke norsk	49,0	19,4	5,1	15,3	11,2	98
Antall personer	264	100	13	70	16	463

Nedenfor ser vi nærmere på ulike årsaker til frafall i levekårsundersøkelsen for innsatte. Vi skiller her mellom tre årsaker: De som *ikke ønsker* å delta, de som var *forhindret* fra å delta på grunn av språkproblemer eller sykdom og de som vi av ulike grunner ikke har lyktes med å komme i kontakt med i løpet av feltperioden (angitt som "*ikke truffet*"). Dette er en grov inndeling av de ulike frafallsgruppene. I tillegg er andelen intervju tatt med i første kolonne.

Det er små forskjeller i deltakelsesrate mellom kjønnene, men det er en noe høyere andel av kvinnene som lot seg intervjuet. Det er noe mer variasjon mellom aldersgruppene. Vi kom i kontakt med færre av de eldre enn de yngre innsatte, fordi de eldre i større grad hadde straffeavbrudd, hadde rømt eller ble løslatt før vi fikk intervjuet dem. Domslengde hadde enda sterkere sammenheng med kontaktrate. Det var mange flere av dem med korte enn lange dommer som ble løslatt i løpet av feltperioden, før vi fikk intervjuet dem. Det var derimot flere av dem med lange enn korte dommer som ikke ønsket å delta.

En stor andel av dem som satt på forvaring ønsket ikke å delta, men dette er en liten gruppe. Det er noe variasjon mellom fengselsregionene. Det var høyest deltakelse i vest, men ingen klare tendenser i frafallsgrunnene. Det er ti prosentpoeng flere norske enn ikke-norske statsborgere som har blitt intervjuet. Dette er først og fremst fordi flere utenlandske statsborgere er forhindret av språkproblemer og diverse annet frafall.

7. Statistisk usikkerhet og feilmarginer ved utvalgsundersøkelser

Utvalget til levekårsundersøkelsen blant innsatte er trukket tilfeldig fra KOMPIS. Gjennom utvalgsundersøkelser kan vi anslå forekomsten av ulike fenomener i en stor gruppe (populasjonen) ved å måle forekomsten i et mindre utvalg som er trukket fra populasjonen. Det gir store besparelser sammenlignet med om vi skulle gjennomført målingen i hele populasjonen, men samtidig får vi en viss usikkerhet i anslagene. Denne usikkerheten kan vi beregne når vi kjenner sannsynligheten for at hver enkelt enhet i populasjonen skal bli trukket til utvalget.

Metoden som brukes til å beregne et anslag (estimatet), kalles en estimator. Det er to aspekter ved en estimator som er viktige. For det første bør estimatoren gi omtrent korrekt verdi ved gjentatte forsøk. Det vil si at den "treffer målet" i den forstand at ved gjentatt trekking av utvalg, vil gjennomsnittsverdien av estimatene være sentret rundt den sanne populasjonsverdien; estimatoren er *forventningsrett*. I tillegg trenger vi et mål på hvor stor variasjon rundt populasjonsverdien estimatene har ved gjentatt trekking av utvalg. Det er denne variasjonen som er den statistiske usikkerheten til estimatet, og det vanlige målet er *standardfeilen*, *SE* (fra det engelske begrepet "standard error"), til estimatet. *SE* er definert som det estimerte standardavviket til estimatoren. *SE* forteller dermed hvor mye et anslag i gjennomsnitt vil avvike fra den sanne verdien.

Som en illustrasjon: La oss si vi ønsker å estimere prosentandelen kvinner, P_0 , i en befolkning (populasjon) med størrelse N . Anta utvalget av størrelse n er trukket tilfeldig, det vil si at alle enheter har samme sannsynlighet n/N for å bli med i utvalget. La P være prosentandelen kvinner i utvalget. Da er P en forventningsrett estimator for P_0 og standardfeilen er gitt ved:

$$SE(P) = \sqrt{\frac{P(100-P)}{n} \cdot \left(1 - \frac{n}{N}\right)}.$$

Estimeringsfeilen vi begår er forskjellen mellom P og P_0 . Denne er selvfølgelig ukjent, men vi kan gi et anslag, *feilmarginen*, på hvor stor den med en gitt sannsynlighet kan være. Feilmarginen er definert som $2 \cdot SE$. Intervallet

$$(P - 2 \cdot SE, P + 2 \cdot SE)$$

er et 95 prosent konfidensintervall. Det betyr at sannsynligheten for at intervallet dekker den sanne verdien P_0 er 0,95 (95 prosent). Eller sagt på en annen måte, ved gjentatte utvalg så vil 95 prosent av intervallene dekke den sanne verdien P_0 . Vi sier da at det er 95 prosent *sikkerhet* for at det *beregnete* intervallet dekker den sanne verdien. For utledning av disse formlene og tilsvarende resultater for andre typer variable og for mer kompliserte utvalgsplaner som stratifiserte utvalg og flertrinnsutvalg viser vi til Bjørnstad (2000).

I faktaboksen oppsummeres begrepsdefinisjoner og formler for estimering av prosenttall i en populasjon.

Statistisk usikkerhet for estimering av prosentandel av et kjennetegn ved enkelt tilfeldig utvalg

N	antall enheter i populasjonen
n	antall enheter i utvalget, trukket enkelt tilfeldig
P_0	prosentandel i populasjonen med kjennetegn a
x	antall enheter i utvalget med kjennetegn a
P	prosentandel i utvalget med kjennetegn a , $P = 100 \cdot (x/n)$
$100 - P$	prosentandel i utvalget som ikke har kjennetegn a

$$\text{Utvalgsvarians } \text{Var}(P) = \frac{P_0(100 - P_0)}{n} \cdot \left(1 - \frac{n}{N}\right)$$

95 prosent konfidensintervall for P_0 : $P \pm 2 \cdot \text{SE}$

$$\text{Standardfeil: } SE = \sqrt{\frac{P(100 - P)}{n} \cdot \left(1 - \frac{n}{N}\right)}$$

$$\text{Feilmargin} = 2 \cdot SE$$

Vi ser at standardfeilen er størst når utvalgsresultatet er 50 prosent, og avtar symmetrisk etter hvert som prosentandelen nærmer seg 0 og 100.

I stedet for å foreta beregninger for hvert enkelt resultat, kan tabell 6 benyttes. Den viser standardfeil for observerte prosentandeler etter utvalgets størrelse, trukket enkelt tilfeldig.

Tabell 6. Standardfeil i prosentpoeng for observerte prosentandeler ved ulike utvalgsstørrelser, for levekår blant innsatte

$n: \setminus P:$	5/95	10/90	15/85	20/80	25/75	30/70	35/65	40/60	45/55	50/50
25	4,3	6,0	7,1	8,0	8,6	9,1	9,5	9,8	9,9	10,0
50	3,1	4,2	5,0	5,6	6,1	6,4	6,7	6,9	7,0	7,0
100	2,1	2,9	3,5	3,9	4,3	4,5	4,7	4,8	4,9	4,9
200	1,5	2,0	2,4	2,7	2,9	3,1	3,2	3,3	3,4	3,4
264	1,3	1,8	2,1	2,3	2,5	2,7	2,8	2,9	2,9	2,9

Et utvalgsresultat på 40 prosent med 264 enheter har en standardfeil på 2,9 prosentpoeng. Dvs. at feilmarginen er 5,8 prosentpoeng og 95 prosent konfidensintervall er (34,2 – 45,8) prosent. Vi kan anslå med 95 prosent sikkerhet at andelen i populasjonen ligger mellom 34,2 og 45,8 prosent.

7.1. Eksempel på bruk av formel

Vi ønsker å anslå andelen av innsatte som har blitt utsatt for vold i fengselet. På dette spørsmålet fikk vi svar fra 260 (n) innsatte på bøtesoning, dom eller forvaring og uten utvisningsvedtak. På undersøkelsestidspunktet bestod denne befolkningen av 2 735 (N) personer. 35 (x) av de spurte oppga at de hadde blitt utsatt for vold i fengsel, og de resterende 225 at de ikke hedde det. Andelen som har blitt utsatt for vold i fengsel er da $x/n = 35 / 260 = 0,134$, eller 13,4 prosent. Siden $n/N = 0,095$ og vi spør en stor del av populasjonen, må vi bruke hele modellen for å beregne standardfeil.

$$13,4 \pm 2 \cdot \sqrt{\frac{13,4(100 - 13,4)}{260} \cdot \left(1 - \frac{260}{2735}\right)} = \sqrt{4,5 \cdot 0,9} = 13,4 \pm 2(2,0) = 13,4 \pm 4,0$$

Estimatet for andelen som har blitt utsatt for vold i fengsel er altså 13,4 prosent. Feilmarginen for estimatet er 4,0 prosent, mens konfidensintervallet med 95 prosent sikkerhet forteller at andelen ligger mellom 9,4 og 17,4 prosent.

Vi kan også bruke tabell 6. Vi går inn på raden 260 og kolonnen 15/85; som er kolonnen som ligger nærmest resultatet. I tabellen leser vi at standardfeilen er 2,1. Et 95 prosent konfidensintervall blir da $13,4 \pm 2(2,1) = 13,4 \pm 4,2$, som er nesten det samme som over.

8. Innsamlings- og bearbeidingsfeil

I enhver undersøkelse, både i totaltelling og utvalgsundersøkelser, vil det forekomme svar som er feil. Feilene kan oppstå både i forbindelse med innsamlingen og under bearbeidingen. Alle intervjuer i denne undersøkelsen ble foretatt ved hjelp av et CATI- (computer assisted telephone interviewing) eller CAPI-basert (computer assisted personal interviewing) system. Undersøkelser som baserer seg på disse systemene foregår på den måten at intervjuerne leser opp spørsmålene fra dataskjermen og registrerer respondentenes svar direkte på PCen. En viktig fordel med denne innsamlingsmetoden er at alle hopp i spørreskjema og tildeling av spørsmål til undergrupper programmeres på forhånd. Dermed reduseres mulighetene for at intervjuerne stiller feil spørsmål til feil personer. Tildelingen av spørsmål kan defineres på grunnlag av opplysninger vi har om respondentene på forhånd, men også ved å bruke de svarene som blir gitt underveis i intervjuet. Det kan imidlertid også være ulemper ved at hoppene er programmert på forhånd. Dersom programmet inneholder feil i hopprutinene som ikke blir oppdaget, vil enkelte spørsmål eller sekvenser kunne bli verdiløse fordi de ikke blir stilt til riktige personer. Det er ikke funnet noen slike feil i denne undersøkelsen.

Videre gir PC-assistert intervjuing muligheter for å tilpasse ordlyden i spørsmålene til intervjupersonenes situasjon eller svar på tidligere spørsmål. Dette gir intervju-situasjonen et mer personlig preg.

En annen fordel med PC-assistert intervjuing er mulighetene for direkte kontroll av svarene som blir registrert. For en del spørsmål er det lagt inn grenser for gyldige verdier. I tillegg kan det bygges inn et omfattende feilmeldingssystem dersom intervjueren taster inn et svar som er inkonsistent med tidligere svar. Slike svarkontroller er lagt inn på to nivå. En del feilmeldinger er absolutte, og kan ikke overstyres. Disse brukes f.eks. ved aldersgrenser. Andre feilmeldinger er lagt inn som advarsler som intervjuerne kan velge å se bort fra.

Alle disse sidene ved PC-assistert intervjuing fører til økt datakvalitet. Innsamlingsfeil som skyldes intervjuerens feilregistreringer, blir langt mindre enn ved bruk av papirskjema. Vi unngår registrering av ugyldige verdier og vi oppnår et redusert frafall på enkeltspørsmål ved at mulighetene for hoppfeil reduseres.

Innsamlingsfeil kan også komme av at intervjupersonen avgir feil svar. Det kan skyldes vansker med å huske forhold tilbake i tiden, eller det kan skyldes misforståelse av enkelte spørsmål. Når vi spør om forhold som folk erfaringsmessig finner kompliserte, må vi regne med å få en del feilaktige svar. Innsamlingsfeil kan også oppstå fordi visse spørsmål oppfattes som ømtålige. Respondentene kan i slike tilfeller bevisst gi feilaktige svar. Vurderingene som ligger til grunn for svaret kan også bli påvirket av hva respondenten oppfatter som sosialt ønskelig.

Bearbeidingsfeil er avvik mellom den verdien som registreres inn og den verdien som til slutt rapporteres ut. Slike feil kan oppstå for eksempel under omkodinger.

Når vi har rettet opp feil så langt det er mulig, er erfaringen at de statistiske resultatene i de fleste tilfeller påvirkes forholdsvis lite av både innsamlingsfeil og

bearbeidingsfeil. Virkningen av feil kan likevel være av betydning i noen tilfeller, spesielt hvis feilene ikke blir oppdaget.

Innsamlingsfeil kan også oppstå fordi visse spørsmål av enkelte oppfattes som ømtålige. Intervjupersonene kan i slike tilfeller bevisst gi feilaktige svar. Spørsmål om helse eller bruk av rusmidler oppfattes ofte som ømtålige, det samme gjelder spørsmål om inntektsforhold. De vurderinger som ligger til grunn for svaret kan også bli påvirket av hva intervjupersonen oppfatter som sosialt akseptabelt. Denne undersøkelsen inneholder begge disse kategoriene av spørsmål.

Bearbeidingsfeil er avvik mellom den verdien som registreres inn og den verdien som til slutt rapporteres ut. Slike feil kan oppstå for eksempel under avledninger (omkodinger). Vi har kontrollert dataene fra denne undersøkelsen uten at vi har oppdaget feil som kan ha betydning for resultatene.

Når en har rettet opp feil så langt det er mulig, er erfaringen at de statistiske resultatene i de fleste tilfeller påvirkes forholdsvis lite av både innsamlings- og bearbeidingsfeil. Virkningen av feil kan likevel være av betydning i noen tilfeller. Det gjelder særlig hvis feilen er systematisk, det vil si at den samme feilen gjøres relativt ofte. Tilfeldige feil har forventningen 0, og medfører ikke skjevhet i estimatene. En tenker seg at feil som ikke er systematiske trekker like mye i hver retning, og at de derfor har svært liten effekt.

9. Bearbeiding og tilrettelegging av data

9.1. Vekter

Det er laget to sett med vekter som kan brukes til å estimere populasjonstall: Designvekter og frafallsvekter. Det er også laget vekter i forhold til to populasjoner: Gjennomstrømningspopulasjonen og årspopulasjonen. Gjennomstrømningspopulasjonen er de som satt i fengsel på trekketidspunktet. Årspopulasjonen er alle som har sittet i fengsel i løpet av året. Det er laget to vektsett, ett som vekter nettoutvalget opp til gjennomstrømningspopulasjonen (w_1) og ett som vekter nettoutvalget opp til årspopulasjonen (w_2).

Følgende variabler er brukt i beregningen av vektene:

- 1) Domslengdekategorier
 - Ukjent
 - Under 1 måned
 - 1-2 måneder
 - 3-5 måneder
 - 6-11 måneder
 - 1-2 år
 - 3-4 år
 - 5 år eller mer
- 2) Aldersgrupper
 - 18-30 år
 - 31-40 år
 - 41-50 år
 - 51-100 år
- 3) Høyeste fullførte utdanningsnivå
 - Videregående grunnutdanning (11-12) eller lavere
 - Videregående avsluttende utdanning (13+) / påbygging til videregående utdanning (14+)
 - Universitet eller høyskole
 - Mangler opplysninger

- 4) Innvandrerkategori⁷
 - ACEFG
 - B
 - Mangler opplysninger
- 5) Landbakgrunn
 - Norsk
 - Utenlandsk (inkluderer mangler opplysninger)

Utvalgsvekt

Utvalgsvekten veker opp fra bruttoutvalg til populasjonen. Hele utvalget blir betraktet som stratifisert enkelt tilfeldig, og utvalgsvekten er lik antall personer i populasjonen delt på antall personer i bruttoutvalget (inkludert avganger) innenfor hver domslengdekategori (alle 8 kategorier). Utvalgsvekten heter w_{utv} .

Frafallsvekt

Frafallsvekten veker fra nettoutvalg til bruttoutvalg, og skal kompensere for frafall. Svarsannsynligheter estimeres ved hjelp av en logistisk modell. Forklaringsvariabelen i modellen er domslengdekategori (6 grupper⁸), aldersgruppe (4 grupper), utdanningsnivå (4 grupper) og innvandringskategori (3 grupper).

Frafallsvekten settes først lik 1 delt på estimert svarsannsynlighet. Innenfor hver domslengdekategori (6 grupper) normeres så frafallsvektene (dvs alle vektene multipliseres med samme konstant) slik at de får sum lik brutto utvalgsstørrelse uten avganger. Den normerte frafallsvekten heter w_{frac} .

Vekt fra nettoutvalg til gjennomstrømningspopulasjon

Gjennomstrømningspopulasjonen, eller årspopulasjon, er alle innsatte som har vært innsatt i løpet av et år. Vi ønsket å si noe om denne gruppen, men hadde ikke mulighet til å gjennomføre intervjuene over en så lang periode. Det ble derfor laget en enkel vekt fra nettoutvalget til gjennomstrømningspopulasjonen ved å multiplisere frafallsvekten og utvalgsvekten:

$$w1_{\text{ukal}} = w_{\text{frac}} * w_{\text{utv}}$$

Deretter kalibreres denne vekten med hensyn til de samme variablene som ble brukt i den logistiske modellen for frafallsvekten. Den endelige vekten kalles $w1$.

Vekt fra nettoutvalg til årspopulasjon

I hver domslengdekategori (6 grupper) finner vi faktoren $f_{\text{naatilaar}}$, som er (antall i årspopulasjonen)/(antall i gjennomstrømningspopulasjonen). Som utgangspunkt lages $w2_{\text{ukal}} = f_{\text{naatilaar}} * w1$. Til slutt kalibreres denne med hensyn til de samme variablene som ble brukt i frafallsvekten og kalibreringen til gjennomstrømningspopulasjonen, med tillegg benyttes landbakgrunn (2 grupper). Dette fordi vektet fordeling på landbakgrunn ble litt skjev hvis denne variabelen ikke var med. Den endelige vekten kalles $w2$.

9.2. Registerkoblinger

Både før og etter intervjuet blir det lagt til informasjon fra ulike registre. I informasjonsbrevet som ble sendt til respondentene i forkant av undersøkelsen, ble det opplyst at disse opplysningene ville bli koblet til svarene som ble gitt (se

⁷ Innvandringskategorier: A = Født i Norge med to norskfødte foreldre; B = Innvandrere; C = Norskfødte med innvandrerforeldre; E = Utenlandsfødte med en norskfødt forelder; F = Norskfødte med en utenlandsfødt forelder; G = Utenlandsfødte med to norskfødte foreldre

⁸ De tre første kategoriene slås sammen

vedlegg 2), og respondenten samtykket til dette i et eget spørsmål i starten av intervjuet.

Før intervjuet startet koblet vi på informasjon fra KOMPIS om hvilket fengsel den innsatte satt i, og brevet ble sendt dit. Vi koblet også på enkelte opplysninger fra folkeregisteret om personene. I tillegg koblet vi på opplysninger om utdanning. Dersom vi fikk intervju med personer som manglet informasjon om utdanning i registrene spurte vi om høyeste fullførte utdanning i intervjuet.

Tabell 7. Registervariabler

Register	Variabelnavn	Forklaring
Utdanningsregisteret	utdnivaa	Utdanningsnivå fra register
Utdanningsregisteret	fagfelt	Utdanningsnivå/fagfelt (NUS2000)
Befolkningsregisteret	famreg	Familiestørrelse fra register
Befolkningsregisteret	fodeland	Fødeland
Befolkningsregisteret	fodtdat	Fødselsdato
Befolkningsregisteret	invkat	Innvandringskategori
Befolkningsregisteret	landbak	Landbakgrunn
Befolkningsregisteret	landreg	Innvandrerbefolkningens landbakgrunn - verdensregion
Befolkningsregisteret	sivstat	Ekteskapelige status
Befolkningsregisteret	statuskode	Personens status (bosatt, død, utvandret osv)
Befolkningsregisteret	dodsdat	Dato for evt. dødsfall
Befolkningsregisteret	botid	Botid i Norge
Befolkningsregisteret	fodselsdato_barn	Fødselsdato for hvert barn, variable nummerert fra 01 til 18
KOMPIS	Innsattdato	Dato for innsettelse i fengsel
KOMPIS	Innsattkategori_ved_innsettelse	Kategori personen hadde ved innsettelsen
KOMPIS	Dato_overfort_dom	Dato for overføring fra en kategori til straffegjennomføring
KOMPIS	Innsattstatus	"Oppholdsverdi", om personen er ute, inne, sykehus mv
KOMPIS	Innsattkategori_ved_overfort_dom	Kategori personen hadde ved overført dom
KOMPIS	Domslengde	Dommens lengde i antall dager, sum
KOMPIS	Lovbruddskategori	Hovedlovbrudd for dommen/dommene
KOMPIS	Endt_tid	Endt tid
KOMPIS	To_tredjedels_tid	To tredjedels tid

10. Utlevering av data – NSD

En anonymisert fil med intervjudata fra levekårsundersøkelsen blant innsatte blir levert til Norsk samfunnsvitenskaplige datatjeneste (NSD) innen utgangen av 2015. Den vil da være tilgjengelig for forskere og studenter.

For å få utlevert data på individnivå fra NSD må man være tilknyttet en godkjent forskningsinstitusjon⁹. Forskeren eller studenten må selv sende melding til personvernombudet.

Informasjon om hvilke undersøkelser som er tilgjengelig og hvordan man går frem for å få utlevert mikrodata finnes på nettsidene til NSD:

<http://www.nsd.uib.no/nsddata/serier/levekårsundersokelser.html>

⁹ Oversikt over instutsjoner som allerede er godkjent ligger her: www.ssb.no/omssb/tjenester-og-verktoy/data-til-forskning/godkjente-forskningsinstitusjoner

Vedlegg 1: E-post til kontaktpersonene med informasjon om undersøkelsen

Undersøkelse om levekår blant innsatte

Statistisk sentralbyrå skal mellom 6. oktober og 8. november 2014 gjennomføre en landsomfattende intervjuundersøkelse om levekårene i norske fengsler. Av Kriminalomsorgsdirektoratet (KDI) har vi fått beskjed om at mottakerne av denne e-posten er oppnevnt som kontaktpersoner (noen er stedfortredende kontaktpersoner) i fengslene under denne undersøkelsen. Kontaktpersonen vil være bindeleddet mellom Statistisk sentralbyrå og de innsatte, og vil være en nøkkelperson for en vellykket gjennomføring av undersøkelsen. Vi vil derfor komme med litt informasjon om hva som ligger i rollen.

Hva kreves av kontaktpersonen?

- Kontaktpersonen må være tilgjengelig fra uke 39 til uke 45 2014
- Kontaktpersonen er bindeleddet mellom Statistisk sentralbyrå og den som skal intervjues
- Kontaktpersonen er den SSB henvender seg til i forbindelse med gjennomføring av intervjuene
- Kontaktpersonen formidler informasjon fra SSB (et brev) til de som er trukket ut til å delta
- Kontaktpersonen avtaler intervjutidspunkt mellom den som skal intervjues og SSBs intervjuer
- Selv om undersøkelsen er frivillig håper vi at kontaktpersonene kan bidra med informasjon til de innsatte og samarbeide med intervjuerne for å sikre størst mulig deltakelse i undersøkelsen.

NB! Vennligst gi beskjed på rmk@ssb.no så fort som mulig dersom dere må bytte kontaktperson eller dersom kontaktpersonen er borte i deler av perioden og en annen person skal være stedfortreder.

Undersøkelsesopplegget, utvalget og gjennomføringen av intervjuene

Undersøkelsen blir finansiert av Justisdepartementet. Formålet med undersøkelsen er å få informasjon om innsattes levekår som kan sammenlignes med befolkningen for øvrig.

Til undersøkelsen trekker Statistisk sentralbyrå et representativt utvalg fra registeret som inneholder alle domfelte over 18 år (fra KOMPIS). Varetektsfengslede og personer med utvisningsvedtak er ikke med i utvalget.

Det vil i alt bli foretatt rundt 300 standardiserte intervjuer med en times varighet på norsk eller engelsk. Under intervjuet blir svarene registrert elektronisk på intervjuerens bærbar PC. Personene som skal foreta intervjuene tilhører Statistisk sentralbyrås faste intervjukorps. De vil være særlig forberedt på at de nå skal inn i et fengsel og gjennomføre intervjuer under andre omstendigheter enn vanlig. Lister med navn på intervjuerne vil på forhånd bli sendt fengselsledelsen til orientering.

Intervjuene vil i utgangspunktet bli gjennomført på dagtid. Fra KDI har vi fått vite at deltakelse i intervjuet kan sidestilles med deltakelse i annen aktivitet i fengselet, slik at de som deltar ikke mister dagpengene.

Vi ønsker videre at intervjueren møter i fengslet til en avtale gjort gjennom kontaktpersonen. Intervjuet kan gjennomføres på et kontor, møterom, eller besøksrom. Fortrinnsvis skal intervjuer og innsatt være alene i rommet, ingen andre skal høre hva den innsatte svarer. Det er fengslene som avgjør i hvert tilfelle om sikkerhets- og/ eller helsemessige grunner tilsier at en betjent må være tilstede under intervjuet, eller at intervjuet av sikkerhets-/ helsemessige grunner ikke kan gjennomføres i det hele tatt. I tilfeller der en betjent er til stede under intervjuet

pålegger Statistikkloven at betjenten underskriver en taushetserklæring i forhold til den innsatte som blir intervjuet.

Personvern

Det er frivillig å delta, og man kan når som helst trekke seg fra undersøkelsen og kreve opplysningene slettet. Undersøkelsen gjennomføres etter lovpålagte regler og SSB er underlagt kontroll både fra eget personvernombud. Intervjuerne og alle andre som arbeider i Statistisk sentralbyrå har taushetsplikt. Det vil aldri bli offentliggjort eller videreformidlet opplysninger der enkeltpersoner kan identifiseres.

Publisering

Resultatene fra undersøkelsen vil bli publisert i en rapport fra Statistisk sentralbyrå våren 2015.

Har dere spørsmål?

Hvis det er noe dere lurer på, ta kontakt med Mathias Killengreen Revold (tlf 21 09 48 50, rmk@ssb.no) eller Lotte Rustad Thorsen (tlf 21 09 46 46, lrt@ssb.no).

Mer informasjon vil bli sendt til kontaktpersonene før undersøkelsens oppstart.

Vennlig hilsen Mathias Revold

Førstekonsulent | Seksjon for intervju | Avdeling for datafangst og metode
Statistisk sentralbyrå Postboks 8131 Dep 0033 Oslo
Mob. +47 913 57 166
rmk@ssb.no

Vedlegg 2: Informasjonsbrev til intervjuobjektene

Oslo, september 2014

Saksbehandler: Mathias Killengreen Revold

Avdeling for datafangst og metode

Vi ønsker å intervju deg

En intervjuer fra Statistisk sentralbyrå vil besøke deg i fengsel for å intervju deg i Levekårsundersøkelsen blant innsatte 2014. Du avtaler besøkstidspunkt gjennom kontaktpersonen som leverte deg dette brevet.

En times intervju på dagtid

Intervjuet handler blant annet om tilværelsen i fengselet, tiden før du ble fengslet, dine tanker om fremtiden og din helse. Intervjueren har med seg en pc og skriver alle dine svar direkte inn på pc-en. Intervjuet varer ca. én time. Intervjuet vil foregå på dagtid og vil bli sidestilt med annen aktivitet i fengselet. Du vil ikke miste dagpengene dine. Statistisk sentralbyrå gjennomfører undersøkelsen som er finansiert av Justisdepartementet.

Avtal intervju med vår kontaktperson

Kontaktpersonen lager en avtale med intervjueren for deg. Det er frivillig å delta, men det er viktig at alle som er trukket ut blir med for at vi skal kunne danne oss et riktig bilde av hvordan innsatte i norske fengsler har det. Vi kan ikke erstatte deg med en annen. Ingen i fengselet vil få vite hva du svarer på spørsmålene, og dine svar vil aldri bli kjent av noen utenfor Statistisk sentralbyrå.

Personvern og formidling av forskningsresultatene

Utvalget er trukket fra KOMPIS (Kriminalomsorgens produksjonsfremmende informasjonssystem). Undersøkelsen gjennomføres i henhold til statistikkloven og personopplysningsloven, og intervjueren og andre i Statistisk sentralbyrå har taushetsplikt. For å gjøre intervjuet kortere og for å få bedre utbytte av informasjonen vi samler inn, vil vi i tillegg til opplysninger fra KOMPIS og folkeregisteret, koble svarene med opplysninger om utdanning fra skoler, fylker og Lånekassen; opplysninger om inntekt, formue, arbeidsgiver, trygder og stønader fra Skatteetaten, NAV og Husbanken og straffereaksjoner og fengslinger fra politi, rettsvesen og kriminalomsorgen. Innen ett år etter siste intervju vil navn bli slettet fra datamaterialet, og fødselsnummeret vil bli erstattet med et kodenummer som i ettertid gjør det mulig å se svarene i sammenheng med opplysninger i registrene. Innen utgangen av 2024 vil datasettet bli anonymisert.

På forhånd takk for hjelpen!

Med vennlig hilsen



Torstein Bye
fungerende administrerende direktør



Bengt Oscar Lagerstrøm
fungerende seksjonssjef

Oslo, September 2014
Executive officer: Mathias Killengreen Revold
Division for data collection and methods

We want to interview you

An interviewer from Statistics Norway will visit you in prison to conduct an interview in the Survey on living conditions among prison inmates, 2014. You can arrange a time for the visit through the contact person who handed you this letter.

An hour long daytime interview

The interview concerns e.g. life in prison, the time before you were incarcerated, your thoughts about the future and your health. The interviewer will bring a computer and record all your answers directly. The interview will last about one hour. The interview will take place during the daytime and will be of equal status as other activities in prison. You will not lose your daily allowance. Statistics Norway conducts the survey which is financed by the Ministry of Justice.

Arrange an interview through our contact person

The contact person makes an interview appointment with our interviewer. Participation is voluntary, but it is important that everyone participates to get a correct picture of the living conditions of inmates. We cannot replace you with someone else. No one employed in the prison will know what you answer in the interview, and your answer will never be known by anyone outside Statistics Norway.

Privacy policy and dissemination of research results

The sample is randomly selected from KOMPIS (The correctional service's production-enhancing information system). The survey is conducted in compliance with the Statistical Act and the Personal Data Act, and all employees of Statistics Norway are subject to a duty of confidentiality. To keep the questionnaire short and to increase the usefulness of the information we collect, we will link the answers to details in registers that Statistics Norway has access to. This applies to information from the National Population Register and KOMPIS; education information from schools, counties and the Norwegian state educational loan fund; information on income, fortune, employer and benefits from the tax administration, the Norwegian Labour and Welfare Organisation and the Norwegian State Housing Bank; and convictions and imprisonments from the police, the judiciary and the correctional service. All the names will be removed from the data within one year of the last interview and the national identity number will be replaced by a code number that makes it possible to see the answers in relation to information in the registers. By the end of 2024 the data set will be made anonymous.

Thank you in advance for your help!

Sincerely



Torstein Bye
Acting Director General



Bengt Oscar Lagerstrøm
Acting Head of Division

Vedlegg 3: Brev til fengsel der informasjonsbrev til intervjuobjektene var vedlagt

Oslo, 29.09.2014
Vår ref.: 14/388
Saksbehandler: Mathias Killengreen Revold
Avdeling for datafangst og metode

Informasjonsbrev til innsatte trukket ut til å delta i levekårsundersøkelsen blant innsatte 2014

Vedlagt er informasjonsbrev til innsatte i ditt fengsel som er trukket ut til å delta i levekårsundersøkelsen blant innsatte 2014. Vennligst distribuer de vedlagte brevene til de innsatte som er trukket ut så snart som mulig.

Avtale om intervju kan bli gjort med intervjueren eller intervjuerne som skal jobbe på ditt fengsel. Navn og e-post til intervjuerne har blitt sendt på e-post.

Ta kontakt med Mathias Killengreen Revold på e-post: rmk@ssb.no eller telefon: 913 57 166 dersom du har noen spørsmål.

En brosjyre med mer informasjon om undersøkelsen er vedlagt.

Med vennlig hilsen



Mathias Killengreen Revold
førstekonsulent

Vedlegg 4: Veiledning til kontaktpersoner



Undersøkelse om levekår blant innsatte i norske fengsler

Informasjon til kontaktpersoner i fengsler

INNHold

1. Orientering om undersøkelsen	25
1.1 Tema	25
1.2 Om SSB	25
1.3 Sikkerhet, personvern og taushetsplikt	25
2. Gjennomføring av undersøkelsen	26
2.1 Kontaktperson for prosjektet	26
2.2 Fengselsopplæringen til våre intervjuere	26
2.3 Utvalgstrekningen og prioriteringer av enkelte intervju	27
2.4 Innsamlingsmetode, innsamlingsperiode og intervjutid	27

Vedlegg

Informasjonsbrev til de innsatte (IO-brev)

Planlegger:

Mathias Killengreen Revold (tlf 21 09 48 50, rmk@ssb.no)

Statistikkansvarlig:

Lotte Rustad Thorsen (tlf 21 09 46 46, lrt@ssb.no)

1. Orientering om undersøkelsen

1.1 Tema

Statistisk sentralbyrå vil mellom 6. oktober og 7. november 2014 gjennomføre en undersøkelse av levekår blant innsatte i norske fengsler. Undersøkelsen er finansiert av Justisdepartementet og Kriminalomsorgsdirektoratet har vært konsultert i planleggingen. Formålet med undersøkelsen er å få informasjon om innsattes levekår som kan sammenlignes med befolkningen for øvrig, samt spesifikk kunnskap om bl.a. rusproblemer og psykisk helse blant innsatte. Den vil oppdatere informasjon som ble samlet inn i en tilsvarende undersøkelse i 2004. Undersøkelsen handler om generelle levekår som for eksempel fysisk og psykisk helse, arbeid og bolig, men også om den spesielle situasjonen det er å sitte i fengsel.

1.2 Om SSB

Statistisk sentralbyrå har hovedansvaret for innsamling, bearbeiding og formidling av offisiell statistikk i Norge. Statistikken utarbeides på et uavhengig grunnlag, er av høy kvalitet og spres som et felles gode for samfunnet. Mer om Statistisk sentralbyrå finn du på www.ssb.no.

SSBs Seksjon for personundersøkelser står for datainnsamlingen i denne undersøkelsen. Seksjonen for personundersøkelser gjennomfører i tillegg til faste utvalgsundersøkelser om levekår, forbruk, arbeidskraft og tidsbruk også enkeltoppdrag for forvaltning, forskning, organisasjoner og bedrifter. Denne kartlegging av norske fangers levekår gjennomføres på tilsvarende måte som de nasjonale levekårsundersøkelsene for befolkningen. Datainnsamlingen gjennomføres som besøksintervju. Alle intervjuere er utstyrt med bærbare PC-er. Alle spørreskjema programmeres på forhånd og intervjueren taster svarene direkte inn i intervjuprogrammet.

I dette fengselsprosjektet bruker vi rundt 50 av våre 150 intervjuere som vi har rundt omkring i hele landet. Våre intervjuere gjennomgår en grundig opplæring før de begynner hos oss, og vi har kontinuerlig oppfølging av intervjuarbeidet som gjøres. Intervjuere vil være særlig forberedt på at de nå skal inn i et fengsel og gjennomføre intervjuer under andre omstendigheter enn vanlig. Lister med navn på intervjuerne er sendt på mail til kontaktpersonen i det enkelte fengsel.

Seksjon for levekårsstatistikk er faglig ansvarlig for undersøkelsen. Seksjonens hovedoppgaver er å lage statistikk og analyser for områdene som faller inn under levekår, trygd, sosiale forhold og kriminalitet.

1.3 Sikkerhet, personvern og taushetsplikt

Det er fengslene som avgjør i hvert tilfelle om sikkerhets- og/ eller helsemessige grunner tilsier at en betjent må være tilstede under intervjuet, eller at intervjuet av sikkerhets-/ helsemessige grunner ikke kan gjennomføres i det hele tatt. Generelt sett kan intervjuene gjennomføres på kontor, møterom, eller besøksrom. Fortrinnsvis skal intervjuer og innsatt være alene i rommet, da ingen andre skal høre hva den innsatte svarer. Fengslene avgjør om det skal være en betjent i nærheten, for eksempel rett utenfor intervjurommet. Fengslene avgjør også om intervjuet bare kan gjennomføres av intervjuer med samme/ motsatt kjønn.

I tilfeller der en betjent er til stede under intervjuet pålegger Statistikkloven at betjenten underskriver en taushetserklæring i forhold til den innsatte som blir intervjuet. Intervjueren har med seg slike erklæringer som betjenten må underskrive før intervjuet.

Det er frivillig å delta, og man kan når som helst trekke seg fra undersøkelsen og kreve opplysningene slettet. Undersøkelsen gjennomføres etter lovpålagte regler og SSB er underlagt kontroll både fra eget personvernombud. Intervjuerne og alle andre som arbeider i Statistisk sentralbyrå har taushetsplikt. Det vil aldri bli offentliggjort eller videreformidlet opplysninger der enkeltpersoner kan identifiseres. Ingen personer utenfor SSB vil få tilgang til uanonymiserte data fra Statistisk sentralbyrå.

2. Gjennomføring av undersøkelsen

2.1 Kontaktperson for prosjektet

For å få gjennomført undersøkelsen var vi avhengig av å få en kontaktperson for prosjektet i hvert fengsel. Denne kontaktpersonen er bindeleddet mellom intervjueren fra Statistisk sentralbyrå og de innsatte, og derfor en nøkkelperson for en vellykket gjennomføring av undersøkelsen.

Som vi opplyste i e-posten som 01.09.2014 ble sendt til alle kontaktpersonene:

- Kontaktpersonen må være tilgjengelig fra uke 39 til uke 45 2014
- Kontaktpersonen er bindeleddet mellom Statistisk sentralbyrå og den som skal intervjues
- Kontaktpersonen er den SSB henvender seg til i forbindelse med gjennomføring av intervjuene
- Kontaktpersonen formidler informasjon fra SSB (et brev) til de som er trukket ut til å delta
- Kontaktpersonen avtaler intervjutidspunkt mellom den som skal intervjues og SSBs intervjuer
- Selv om undersøkelsen er frivillig håper vi at kontaktpersonene kan bidra med informasjon til de innsatte og samarbeide med intervjuerne for å sikre størst mulig deltakelse i undersøkelsen.

Vi har fått en kontaktperson i hvert fengsel, og våre intervjuere skal senest på mandag 6. oktober ha tatt kontakt med dere. Intervjuerne blir særlig gjort oppmerksom på det at følgende fengsler har desentraliserte avdelinger med egne besøksadresser:

1. Indre Østfold fengsel: avdeling Trøgstad og avdeling Eidsberg
2. Ullersmo fengsel og Kroksrud fengsel
3. Oslo fengsel: avdeling A, avdeling B og avdeling C
4. Bredtveit fengsel og Østensjø avdeling
5. Hedmark fengsel: Brovoll, Ilseng og Hamar avdeling
6. Kongsvinger fengsel: Vardåsen og i byen
7. Vestoppland fengsel: avdeling Gjøvik og avdeling Valdres
8. Nordre Vestfold fengsel: Hof og Horten avdeling
9. Søndre Vestfold fengsel: Larvik, Sandefjord og Berg avdeling
10. Telemark fengsel: Skien og Kragerø avdeling
11. Kristiansand fengsel og Solholmen overgangsbolig
12. Stavanger fengsel og Auklend overgangsbolig
13. Bergen fengsel og Østerøy avdeling
14. Trondheim fengsel, Kongensgate avdeling og Leira avdeling
15. Bodø fengsel, Fauske avdeling og overgangsbolig avdeling

På desentraliserte fengsler vil intervjueren avklare med kontaktpersonen hvor den innsatte soner, så at det ikke oppstår noen misforståelser i forbindelse med gjennomføring av selve intervjuet. Kontaktpersonene i disse fengslene må gjerne selv ta dette opp med intervjueren, og opplyse for hvert eneste intervju hvor det skal gjennomføres.

2.2 Fengselsopplæringen til våre intervjuere

Våre intervjuere får generell opplæring om fengselsvesen og hvordan det er å gjennomføre en undersøkelse i et fengsel i informasjonsmøter uka før datainnsamlingen begynner. På disse samlingene informerer vi om grunnleggende ting rundt fengselsvesenet og hvordan besøk i fengsel foregår.

Der det er mulig ønsker vi at intervjueren får en liten orientering av kontaktpersonen når det gjelder forholdene i det aktuelle fengselet. Denne orientering skal fortrinnsvis gis i forbindelse med det første intervjuet. Det kan for eksempel tenkes at intervjueren møter opp i god tid før intervjutidspunktet, og har en kort personlig samtale med kontaktpersonen. Der det ikke er mulig med et slikt møte kan denne lokale opplæringen ev. gis per telefon.

Intervjuerne vil også motta en generell instruks der det bl.a. står følgende om gjennomføringen av besøksintervju i et fengsel:

" Denne undersøkelsen skiller seg først og fremst fra andre levekårsundersøkelser ved at besøksintervjuene foregår i fengslet der den enkelte innsatte befinner seg. Din rolle som intervjuer er den samme som ved andre besøksintervjuer, men både du og de du intervjuer er underlagt fengslets prosedyrer og regler. Så lenge du befinner deg på fengslets område, er fengslet ansvarlig for din sikkerhet og de vil derfor ha behov for å

kontrollere at besøket gjennomføres på en måte som sørger for at både du og den du skal intervjuer er trygg. Hva dette i praksis medfører vil variere fra fengsel til fengsel, og også mellom avdelinger i det samme fengslet. For det/de fengslene du skal intervjuer i har vi fått en kontaktperson, og det er denne personen som best kan svare på hva slags bestemmelser som gjelder hos dem. Vi oppfordrer dere derfor til å spørre dem når dere avtaler intervjutidspunkt hva det er viktig å vite før besøket. Spør kontaktpersonen hvilke prosedyrer du kan vente deg når du kommer til fengslet, og hvor lang tid han/hun anbefaler deg å regne til slike formalia.

I fengslet er det strenge krav til hva du kan ha med deg inn, mobiltelefon, tobakk og medikamenter er for eksempel ikke lovlig å ta med inn i mange fengsler. Det betyr at dersom du har med deg noen av disse tingene må du belage deg på å legge dem igjen når du registrer deg inn i fengslet. Generelt gjelder det å huske gyldig legitimasjon med bilde (ikke bare SSB id, men førerkort eller annet), å møte i god tid til avtaler, og å følge de instruksjoner som gis. Ofte er det callinganlegg på utsiden av fengslet. Der oppgir du hvem du er og hvor du kommer fra, samt hvem du har en avtale med. Prøv i utgangspunkt å få avtalt at det er kontaktpersonen som skal ta deg imot. Der dette ikke er mulig må du i hvert fall huske navnet til kontaktpersonen. Fengslet har på forhånd fått en liste med navnet samt fødselsdata på dere som skal intervjuer i det enkelte fengslet. Likevel kan det oppstå kommunikasjonsproblemer med andre fengselsbetjenter som eventuelt ikke har fått denne informasjon. I slike situasjoner kan det være viktig at du kan vise til kontaktpersonen. I fengsler med høyt sikkerhetsnivå kan det være at du må gå igjennom en metalldetektor lik de som en finner på noen flyplasser. I de fleste fengsler er det ikke slike krav, kun krav til legitimering.

Som vanlig har dere og alle andre som arbeider i Statistisk sentralbyrå taushetsplikt, men i denne undersøkelsen er taushetsplikten ekstra viktig. Den gjelder selvsagt i forhold til den / de du intervjuer, men også i forhold til innsatte du måtte møte i gangen eller se mens du er inne i fengslet. Alle fengsler er opptatt av å overholde de innsattes krav til personvern, og dette kravet gjelder også deg når du går inn i fengslet for å intervjuer. Dersom dere for eksempel gjenkjenner en gammel nabo så omfattes også dette av taushetsplikten!>

2.3 Utvalgstrekingen og prioriteringer av enkelte intervju

Til denne undersøkelsen trekkes det et utvalg på 450 personer blant alle registrerte innsatte i KOMPIS (pr. 22.09.14) som

- a) soner i et norsk fengsel når populasjonen ble tatt ut
- b) ikke sitter i varetekt
- c) Ikke har vedtak om utvisning fra UDI (VEUT i Kompis) eller har endelig vedtak om utvisning (VUEN i Kompis)
- d) er over 18 år.

Det er viktig at kontaktpersonene snakker med intervjuerne på telefon før de kommer på besøk for å avklare hvilke intervju som ikke er mulige å gjennomføre. Dette kan være fordi den innsatte har sluppet ut før vi har muligheten til å gjennomføre intervjuet¹⁰, at den innsatte har fått en innsattestatus som gjør at han/hun ikke er tilgjengelig, at den innsatte ikke kan gjennomføre et intervju på norsk eller engelsk eller fordi dere av andre grunner ikke mener at intervju ikke er mulig. Dersom det er mange fanger det ikke er mulig å intervjuer kan det være aktuelt å supplere utvalget for å sikre at vi får nok intervjuer.

Dersom noen innsatte som er trukket til undersøkelsen har blitt overført til et annet fengsel må dere også informere om det. I så fall vil vi forsøke å gjennomføre intervjuet i det nye fengselet.

Det er også av stor betydning at dere gjør intervjueren oppmerksom på om noen innsatte løslattes i løpet av oktober. Intervjuene med disse innsatte bør da prioriteres i begynnelsen av undersøkelsen.

2.4 Innsamlingsmetode, innsamlingsperiode og intervjutid

Datainnsamlingen foregår fra mandag 6. oktober til lørdag 8. november 2014. Våre intervjuere ringer dere senest på onsdag 8. oktober så dere kan lage avtaler angående intervjutidspunkt så tidlig som mulig. Dette er særlig viktig med tanke på de innsatte som løslates i løpet av oktober.

¹⁰ Dersom personen har sluppet ut er det viktig at intervjueren får vite om dette skjedde før 6. oktober eller på den datoen eller senere. Dette er fordi personer som slipper ut før feltperioden karakteriseres som avgang, mens personer som slippes ut under feltperioden karakteriseres som frafall.

Det vil i alt bli foretatt rundt 300 standardiserte besøksintervju. Intervjutiden er beregnet til 60 minutter i gjennomsnitt. Men det er variasjoner avhengig av hva og hvor omfattende man svarer på enkelte spørsmål. Det er mulig å gjennomføre intervju på norsk og engelsk. Dette kan avklares mellom den innsatte og intervjueren, men dersom dere antar at intervjuet skal gjennomføres på engelsk kan dere gjerne informere intervjueren om det når dere avtaler tidspunkt. Intervjuene vil bli gjennomført på dagtid. Fra Kriminalomsorgsdirektoratet har vi fått vite at deltakelse i intervjuet kan sidestilles med deltakelse i annen aktivitet i fengselet, slik at de som deltar ikke mister dagpengene.

Hvis det er noe dere lurer på, eller hvis det oppstår problemer i forbindelse med datainnsamlingen som dere ikke kan løse sammen med intervjueren, ta kontakt med en av de følgende personer: Mathias Killengreen Revold (tlf 21 09 48 50, rmk@ssb.no), eller Lotte Rustad Thorsen (tlf 21 09 46 46, lrt@ssb.no).

Vedlegg 5: Taushetserklæring tredje person



Taushetserklæring

Jeg forstår

- at jeg ved mitt nærvær under intervjuet med innsatt vil kunne få kjennskap til opplysninger som av hensyn til offentlige, enkeltpersoners, institusjoners og bedrifters interesser, ikke må bli kjent for andre
- at mitt nærvær under intervjuet med innsatt krever ansvarsfølelse, lojalitet og respekt for den innsattes rett til vern mot urettmessig eller skadelig bruk av opplysninger

Jeg forplikter meg til

- ikke å gi videre opplysninger fra intervjuet til noen annen person i eller utenfor fengselsvesenet

Jeg er klar over

- at brudd på taushetsplikten og misbruk av informasjon jeg får kunnskap om, for meg selv eller andre, medfører straffansvar
- at taushetsplikten gjelder for all framtid

Jeg er gjort kjent med og har forstått

- innholdet i de lovbestemmelser og instruksjoner som er oppført på baksiden av dette dokument.

Sted/fengsel, _____ dato: _____

Underskrift

Navn med blokkbokstaver

Bestemmelser av betydning for forsvarlig behandling av sensitiv informasjon i Statistisk sentralbyrå.

- **Lov om offisiell statistikk og Statistisk sentralbyrå (statistikkloven av 16. juni 1989 nr 54)**
 - § 2-4 Taushetsplikt
 - § 2-5 Bruk av opplysninger
 - § 2-6 Offentliggjøring av opplysninger
 - § 2-7 Opphør av taushetsplikt
 - § 5-1 Straff

- **Almindelig borgerlig Straffelov (straffeloven av 22. mai 1902 nr 10)**
 - § 121

- **Lov om folkeregistrering (16. januar 1970)**
 - §§ 13, 14, 16

- **Personopplysningsloven (14. april 2000 nr. 31)**
 - §§ 8, 9 og 11 Behandling av personopplysninger

- **Personopplysningsforskriften (15.12.2000 nr. 1265)**
 - § 2-9 Taushetsplikt

- **Lov om verdipapirhandel (19. juni 1997 nr 79)**
 - § 2-1 Misbruk av presise og fortrolige opplysninger
 - § 2-2 Taushetsplikt i forbindelse med presise og fortrolige opplysninger og forbud mot rådgivning
 - § 14-2 Vinningsavståelse
 - § 14-3 Straff

- **Lov om forebyggende sikkerhetstjeneste**
 - § 12

Vedlegg 6: Instruks til intervjuerne

Levekår blant innsatte i norske fengsler

September 2014

Produktnummer 0224

Instruks

Orientering og veiledning for intervjuere

INNHOLD

1. Orientering om undersøkelsen	32
1.1 Oppdragsgiver og tema.....	32
1.2 Om besøksintervju i fengsler.....	32
1.3 Sikkerhet, personvern og taushetsplikt	32
2. Gjennomføring av undersøkelsen	33
2.1 Kontaktperson for prosjektet	33
2.2 Utvalgstrekingen og prioritering av enkelte intervju.....	34
2.3 Innsamlingsmetode, innsamlingsperiode og intervjutid.....	34
2.4 Fordeling av IO-brev og registrering av frafall og avgang	35
2.6 Innledningsteksten	36
2.7 Tilbakemelding etter den første uke i feltperioden	36
Kommentarer til ulike typer spørsmål.....	36
Sensitive spørsmål, bruk av kort mm	36
Bakgrunnsspørsmål angående intervjusituasjon, samtykke, taushetsklæring mm	37
Registrering av tidsperioder med dager, måneder og år	37

Vedlegg

- Vedlegg 1: Liste over alle fengsler
- Vedlegg 2: Informasjonsbrev til de innsatte (IO-brev)
- Vedlegg 3: Mail til alle kontaktpersoner 01.09.14
- Vedlegg 4: Informasjon til kontaktpersoner

Programmering: Jytte Miftari-Duemark (tlf 21 09 42 80, due@ssb.no)
Utvalgstreking: Thore Nafstad-Bakke (tlf 21 09 49 80, tmb@ssb.no)
Planlegger: Mathias Killengreen Revold (tlf 21 09 48 50, rmk@ssb.no)

1. Orientering om undersøkelsen

1.1 Oppdragsgiver og tema

Undersøkelsen er finansiert av Justisdepartementet. Kriminalomsorgsdirektoratet har blitt konsultert i planleggingen av undersøkelsen. Formålet med undersøkelsen er å få informasjon om innsattes levekår som kan sammenlignes med befolkningen for øvrig, samt spesifikk kunnskap om rusproblemer og psykisk helse blant innsatte. Undersøkelsen handler om generelle levekår som for eksempel fysisk og psykisk helse, arbeid og bolig, men også om den spesielle situasjonen det er å sitte i fengsel.

Det er få norske studier om fangers levekår. Kriminalomsorgsdirektoratet sendte 18. september 2014 en e-post til alle fengsler om denne undersøkelsen der de skrev:

«Det er svært viktig for kriminalomsorgen å ha god kunnskap om innsattes levekår. Dette er avgjørende for utvikling av blant annet innholdet i tilbakeføringsarbeid, soningstilbud, forvaltningssamarbeid og kapasitetsutnyttelse. Sist en slik undersøkelse ble gjennomført var i 2003. Resultatene har vært viktige i utforming av regjeringens kriminalomsorgspolicy, men er nå for lengst utdatert. Det er derfor høyst aktuelt å gjennomføre en oppfølging nå. KDI oppfordrer enhetene til å samarbeide optimalt om dette slik at svarprosenten blir så høy som mulig.»

1.2 Om besøksintervju i fengsler

Denne undersøkelsen skiller seg først og fremst fra andre levekårsundersøkelser ved at besøksintervjuene foregår i fengslet der den enkelte innsatte befinner seg. Din rolle som intervjuer er den samme som ved andre besøksintervjuer, men både du og de du intervjuer er underlagt fengslets prosedyrer og regler. Så lenge du befinner deg på fengslets område, er fengslet ansvarlig for din sikkerhet og de vil derfor ha behov for å kontrollere at besøket gjennomføres på en måte som sørger for at både du og den du skal intervjuer er trygg. Hva dette i praksis medfører vil variere fra fengsel til fengsel, og også mellom avdelinger i det samme fengslet. For det/de fengslene du skal intervjuer i har vi fått en kontaktperson, og det er denne personen som best kan svare på hva slags bestemmelser som gjelder hos dem. Vi oppfordrer dere derfor til å spørre dem når dere avtaler intervjutidspunkt hva det er viktig å vite før besøket. Spør kontaktpersonen hvilke prosedyrer du kan vente deg når du kommer til fengslet, og hvor lang tid han/hun anbefaler deg å regne til slike formalia.

I fengslet er det strenge krav til hva du kan ha med deg inn, mobiltelefon, tobakk og medikamenter er for eksempel ikke lovlig å ta med inn i mange fengsler. Det betyr at dersom du har med deg noen av disse tingene må du belage deg på å legge dem igjen når du registrer deg inn i fengslet. Generelt gjelder det å huske gyldig legitimasjon med bilde (ikke bare SSB id, men førerkort eller annet), å møte i god tid til avtaler, og å følge de instruksjoner som gis. Ofte er det callinganlegg på utsiden av fengslet. Der oppgir du hvem du er og hvor du kommer fra, samt hvem du har en avtale med. Prøv i utgangspunkt å få avtalt at det er kontaktpersonen som skal ta deg imot. Der dette ikke er mulig må du i hvert fall huske navnet til kontaktpersonen. Fengslet har på forhånd fått en liste med navnet samt fødselsdata på dere som skal intervjuer i det enkelte fengslet. Likevel kan det oppstå kommunikasjonsproblemer med andre fengselsbetjenter som eventuelt ikke har fått denne informasjon. I slike situasjoner kan det være viktig at du kan vise til kontaktpersonen. I fengsler med høyt sikkerhetsnivå kan det være at du må gå igjennom en metalldetektor lik de som en finner på noen flyplasser. I de fleste fengsler er det ikke slike krav, kun krav til legitimering.

1.3 Sikkerhet, personvern og taushetsplikt

Fengslene har blitt informert om prosjektet og om hvordan datainnsamlingen skal gjennomføres. Kontaktpersonen har fått tilsendt en egen veiledning sammen med konvoluttene som inneholdt IO-brevene. Men det er fengslene som avgjør i hvert tilfelle om sikkerhets- og/ eller helsemessige grunner tilsier at en betjent må være tilstede under intervjuet, eller om intervjuet av sikkerhets-/ helsemessige grunner ikke kan gjennomføres i det hele tatt. Generelt sett kan intervjuene gjennomføres på kontor, møterom, eller besøksrom. Fortrinnsvis skal du og den innsatte være alene i rommet, da ingen andre skal høre hva den innsatte svarer. Fengslene avgjør om det skal være en betjent i nærheten, for eksempel rett utenfor intervjurommet. Fengslene avgjør også om intervjuet bare kan gjennomføres av intervjuer med samme/ motsatt kjønn.

I tilfeller der en betjent er til stede under intervjuet pålegger Statistikkloven at betjenten underskriver en taushetserklæring i forhold til den innsatte som blir intervjuet. Sammen med denne instruksjonen har dere fått tilsendt noen slike taushetserklæringer. Disse skal underskrives før intervjuet dersom en betjent eller en annen tredjeperson er til stede. Om ønskelig så kan betjenten få kopi av taushetserklæringen. Taushetserklæringer

sendes SSB ved slutten av feltperioden. Ved siden av fengselsansatte, kan det også være advokater som er til stede, men ikke IO's familiemedlemmer e.l. Ta kontakt med kontoret dersom dere trenger flere taushetserklæringer. Selv om betjenten eller en annen tredje person nekter å skrive under taushetserklæringer, så kan intervjuet gjennomføres, forutsatt at IO samtykker (jf spørsmål Bak04a).

Som i de fleste andre undersøkelser er det frivillig å delta, og IO når som helst trekke seg fra undersøkelsen og kreve opplysningene slettet. Undersøkelsen gjennomføres etter de vanlige lovpålagte reglene og SSB er underlagt kontroll både fra Datatilsynet og eget personvernombud. Det vil aldri bli offentliggjort eller viderefremidlet opplysninger der enkeltpersoner kan identifiseres.

Som vanlig har dere og alle andre som arbeider i Statistisk sentralbyrå taushetsplikt, men i denne undersøkelsen er taushetsplikten ekstra viktig. Den gjelder selvsagt i forhold til den / de du intervjuer, men også i forhold til innsatte du måtte møte i gangen eller se mens du er inne i fengslet. Alle fengsler er opptatt av å overholde de innsattes krav til personvern, og dette kravet gjelder også deg når du går inn i fengslet for å intervjuer. Dersom dere for eksempel gjenkjenner en gammel nabo så omfattes også dette av taushetsplikten!

2. Gjennomføring av undersøkelsen

2.1 Kontaktperson for prosjektet

For å få gjennomført undersøkelsen har vi fått en kontaktperson for prosjektet i hvert fengsel. Denne kontaktpersonen er bindeleddet mellom dere og de innsatte, og derfor en nøkkelperson for en vellykket gjennomføring av undersøkelsen. I noen tilfeller er det også oppgitt en stedfortreder som kan kontaktes dersom kontaktpersonen ikke er til stede. For sikkerhets skyld kan man sette denne på kopi på e-poster.

Vi sendte 1. september en mail til alle kontaktpersonene der de ble informert om at dette inngår i rollen:

- Kontaktpersonen må være tilgjengelig fra uke 39 til uke 45 2014
- Kontaktpersonen er bindeleddet mellom Statistisk sentralbyrå og den som skal intervjues
- Kontaktpersonen er den SSB henvender seg til i forbindelse med gjennomføring av intervjuene
- Kontaktpersonen formidler informasjon fra SSB (et brev) til de som er trukket ut til å delta
- Kontaktpersonen avtaler intervjutidspunkt mellom den som skal intervjues og SSBs intervjuer
- Selv om undersøkelsen er frivillig håper vi at kontaktpersonene kan bidra med informasjon til de innsatte og samarbeide med intervjuerne for å sikre størst mulig deltakelse i undersøkelsen.

Kontaktpersonene fikk også tilsendt en lenger informasjon samtidig som de innsatte fikk tilsendt IO-brevet (vedlegg 4).

Det er svært viktig at dere kommer i gang med å lage avtaler så tidlig som mulig, særlig i forhold til de innsatte som løslates i juni. Kontakt kontaktpersonen senest på onsdag 8. oktober. Det kan være best å kontakte disse per mail først, særlig på store fengsler der flere personer kan være involvert. Dersom du ikke får svar kan du ringe for å høre hvor i prosessen de er. Kontaktpersonen er veldig motivert og godt informert, og venter på det at du tar kontakt! Spør om alt du lurer på! Spør gjerne også om det er noe annet som du burde ha spurt om/ burde vite. Avtal gjerne et møte med kontaktpersonen i forkant av det første intervjuet, så du kan få en liten orientering før du setter i gang med datainnsamlingen. Dersom dette ikke er mulig kan dere ta en telefonsamtale der dere går gjennom det dere burde vite før første besøk.

Vi prøver å informere alle kontaktpersoner på forhånd dersom vi omfordeler IO mm. Dersom et IO får en intervjuer som ikke var blant de opprinnelige intervjuere for dette fengslet, så sendes en mail til kontaktpersonen med informasjon om intervjueren (navn, personnummer og e-postadresse).

Vi vil gjøre oppmerksom på det at følgende fengsler har desentraliserte avdelinger med egne besøksadresser:

16. Indre Østfold fengsel: avdeling Trøgstad og avdeling Eidsberg
17. Ullersmo fengsel og Kroksrud fengsel
18. Oslo fengsel: avdeling A, avdeling B og avdeling C
19. Bredtveit fengsel og Østensjø avdeling
20. Hedmark fengsel: Brovoll, Ilseng og Hamar avdeling
21. Kongsvinger fengsel: Vardåsen og i byen
22. Vestoppland fengsel: avdeling Gjøvik og avdeling Valdres

23. Nordre Vestfold fengsel: Hof og Horten avdeling
24. Søndre Vestfold fengsel: Larvik, Sandefjord og Berg avdeling
25. Telemark fengsel: Skien og Kragerø avdeling
26. Kristiansand fengsel og Solholmen overgangsbolig
27. Stavanger fengsel og Auklend overgangsbolig
28. Bergen fengsel og Østerøy avdeling
29. Trondheim fengsel, Kongensgate avdeling og Leira avdeling
30. Bodø fengsel, Fauske avdeling og overgangsbolig avdeling

Her må dere avklare med kontaktpersonen hvor den innsatte soner, så at det ikke oppstår noen misforståelser om oppmøtested. Kontaktpersonene er oppfordret til å ta dette opp med dere, og opplyse for hvert eneste intervju hvor det skal gjennomføres.

Mer informasjon om fengslene står her: <http://www.kriminalomsorgen.no/fengsler.242495.no.html>.

2.2 Utvalgstrekingen og prioritering av enkelte intervju

Det er trukket et utvalg på 450 personer blant alle registrerte innsatte i registeret over innsatte i norske fengsler (KOMPIS) per 22.09.14 som

- a) soner i et norsk fengsel
- b) ikke sitter på varetekt
- c) ikke er vedtatt utvist fra Norge ved løslatelse
- d) er over 18 år

Ved hjelp av informasjonen om den innsattes sannsynlige løslatelsesdato håper vi å kunne redusere antallet innsatte som allerede har forlatt fengslet før vi begynner med datainnsamlingen (avgang). IO som løslattes i feltperioden, registreres som frafall. Frafallet kan få betydning i forhold til utvalgets representativitet. Derfor håper vi å kunne intervju flest mulig innsatte som skal løslattes i oktober 2014. Dette krever blant annet god kommunikasjon mellom intervjuer og kontaktperson. I Blaise-skjemaet kan dere se den sannsynlige løslatelsesdato for hvert eneste IO. Det er av stor betydning at dere avklarer med kontaktpersonen om dato er korrekt, og prioriterer intervjuene med innsatte som løslattes i løpet av oktober allerede ved oppstart av feltperioden.

2.3 Innsamlingsmetode, innsamlingsperiode og intervjutid

Datainnsamlingen foregår fra mandag 6. oktober til fredag 8. november 2014 (uke 41-45). Det er svært viktig at dere kommer i gang med å lage avtaler så tidlig som mulig, særlig fordi det er en gruppe innsatte i utvalget som løslates i løpet av feltperioden. Om mulig så prioriteres IO i samsvar med løslatelsesdatoene. Dette gjøres i samarbeid med kontaktpersonen, fordi innsatte kan løslates på et tidligere tidspunkt enn det som står oppført i informasjonen vi har.

Spør kontaktpersonen om IO muligens skal flyttes de neste dagene. Det kan være fornuftig å få bekreftet intervjutidspunktet pr. telefon samme dag der intervjuet skal gjennomføres. Dersom dere kommer til fengslet og får beskjed at intervjuet av en eller annen grunn ikke kan gjennomføres, spør kontaktpersonen om det er mulig å intervju et annet IO i stedet for (forutsatt at dere har flere IO i samme fengsel). Prøv også å avtale flere intervju på hvert besøk.

Dersom IO ikke vil fortsette intervjuet, spør om du kan komme tilbake en annen gang, og prøv å avtale dette med kontaktpersonen.

Intervjuet blir som vanlig gjennomført som et CATI-intervju, der dere skriver svarene inn på PC. Det er ofte ikke tillatt å ta med PC inn i fengsel, men vi har fått et unntak fra denne regelen fra Kriminalomsorgen. Ta kontakt med kontoret dersom noen av fengslene behøver en avklaring av dette.

Det vil i alt bli foretatt rundt 300 besøksintervjuer. Intervjutiden er beregnet til 60 minutter i gjennomsnitt, men det er variasjoner avhengig av hva og hvor omfattende man svarer på enkelte spørsmål. I tillegg kommer reisetid. Det er også mulig at noen av de innsatte har et behov for sosialt samvær og samtale. Det er viktig at den innsatte forstår allerede ved oppstart av intervjuet at dette dreier seg om et standardisert intervju, og at det ikke er en samtalegruppe eller terapitime.

Intervjuene vil bli gjennomført på dagtid. Fra Kriminalomsorgsdirektoratet har vi fått vite at deltakelse i intervjuet kan sidestilles med deltakelse i annen aktivitet i fengslet, slik at de som deltar ikke mister dagpengene.

2.4 Fordeling av IO-brev og registrering av frafall og avgang

IO-brevene ble 1. oktober sendt ut i lukkede konvolutter til kontaktpersoner. Disse formidler IO-brevet så fort som mulig til "sine" innsatte, og klarer forhåpentligvis å motivere IO til å delta. IO sier fra til kontaktpersonen om han/hun vil delta. Dersom IO ikke kan/ vil delta må dere bruke kontaktpersonen som informasjonskilde for å kunne registrere riktig frafalls-/ avgangsgrunn.

I frafalls- og avgangsregistreringen er det viktig at dere kjenner forskjellen på **frafall** og **avgang**. På bakgrunn av utvalgskriteriene brukes avgang dersom den innsatte ble løslatt før 6. oktober 2014 (kode 94) eller er død (kode 91). For alle andre grunner til at IO ikke deltar, skal dere velge kode 3 for frafall og deretter velge riktig frafallsårsak. Hvis IO er på behandlingsinstitusjon (eller sykehus) så registreres enten kode 21 eller 22 avhengig av behandlingens varighet. Det er egne koder dersom IO skal overføres til en annen intervjuer.

Her er kodene som gjelder under frafall, avgang og overføringer:

Oversikten over frafallskoder:	
11 IKKE TID NÅ	51 HAR PERMISJON
12 ØNSKER IKKE Å DELTA	52 HAR STRAFFEAVBRUDD
13 DELTAR IKKE AV PRINSIPP	53 HAR RØMT/UTEBLITT FRA PERMISJON, STRAFFEAVBRUDD E.L.
14 ANDRE NEKTER FOR IO	54 LØSLATT ETTER 6. OKTOBER
21 KORTVARIG SYKDOM	55 IO ER IKKE Å TREFFE AV ANDRE ÅRSAKER
22 LANGVARIG SYKDOM/SVEKKELSE	41 ANDRE FRAFALLSGRUNNER, SPESIFISER
24 SPRÅKPROBLEMER	

Oversikten over avgangskoder:	Oversikten over overføringskoder:
91 DØD	80 IO ER FLYTTET TIL ANNET FENGSEL
92 IO ER LØSLATT FØR 6. OKTOBER	81 KJENNER IO
	82 INTERVJUERS KAPASITETSPROBLEM, SYKDOM E.L.

For de som går til frafall ønsker vi informasjon om hvorvidt det er fordi IO ikke ønsker å delta (nekt), fordi IO er forhindret fra å delta eller om det er andre grunner til at IO ikke deltar. Frafallsgrunnene 51-55 må avklares i samarbeid med kontaktpersonen i fengsel.

Når IO er på sykehus eller på behandlingsinstitusjon (pga. sykdom) så registreres **kode 21 Kortvarig sykdom**, **22 Langvarig sykdom**. Dvs. også kortvarig sykdom registreres i utgangspunkt som frafall (kode 21 Kortvarig sykdom). Disse IO følges opp fra kontoret. Dersom kontaktpersonen allerede vet at IO (som er på sykehus) er tilbake i fengslet om noen få dager, avtaler dere med kontaktpersonen tidspunkt for en oppfølgingstelefon samtale der det avklares om IO deltar eller om det blir frafall (pga. nekt eller sykdom).

Frafallskode **24 Språkproblemer** skal brukes dersom IO ikke har mulighet til å gjennomføre intervjuet på skandinavisk eller engelsk. Skriv så mye du vet om dette i **FrafSpes**.

Når IO er overført til et annet fengsel, brukes "**Overføringer 80 IO er flyttet til et annet fengsel**". Vi har planlagt å sende nytt IO-brev til det aktuelle fengsel, og i slike tilfeller ber vi kontaktpersonen i det opprinnelige fengsel om å makulere IO-brevet. Der det viser seg at kontaktpersoner har vært raskt ute og allerede har sendt det gamle IO-brevet til det nye fengsel må det informeres om dette i "**SpsOppflg.**". Det skal alltid gis informasjon som kan hjelpe de som skal drive oppfølging. Bruk stikkord. Dersom IO er midlertidig fraværende (fremstilling for politiet e.l.), bør det gis opplysning om at IO kan kontaktes senere, og helst når, med tanke på evt. oppfølging. Vi bruker det opprinnelige innsattnummer i hele prosjektfasen, selv om den innsatte har fått et nytt nummer etter overføringen til et nytt fengsel.

Det er kanskje flere ting som vi ikke har tenkt på så langt. Vi ber dere derfor om å bruke merknadsfeltet i alle tilfeller der det er noe spesielt, så at det blir mulig å følge opp enkeltsaker.

OBS! Det er viktig at dere gjør så mye avklaringer som mulig på telefon eller mail med kontaktpersonen før dere reiser på besøk. Dere må avklare hvilke IO som ikke ønsker å intervjues, hvilke som ikke kan intervjues

(p.g.a. språk, at personen ikke sitter i fengselet lenger eller annet) og lage gode avtaler. Avtal helst flere intervju på hvert besøk.

2.6 Innledningsteksten

Det er viktig at IO har forståelse for hvordan intervjuet skal foregå. Som vanlig henviser dere til IO-brevet. I fengselsundersøkelsen er det dessuten viktig å vise allerede ved oppstart av intervjuet til begrensningene som ligger i et standardisert intervju. Intervjuet har klare tidsmessige og innholdsmessige begrensninger. IO kan verken fortelle lange historier om sitt eget liv, eller misbruke dere som terapeut.

Det er lagt inn følgende innledningstekst:

«Dette intervjuet vil ta ca. en time. I løpet av den tiden kommer vi til å være innom disse temaene: familiesituasjon, oppvekstforhold, utdanning, arbeidserfaring, boforhold, økonomi, soningsforhold, fysisk og psykisk helse, voldsopplevelser, bruk av alkohol og narkotika, erfaring med behandlingsapparatet, sosiale kontakter, og tanker om fremtiden.

De fleste spørsmålene handler om tiden før du ble fengslet. Noen av spørsmålene kan oppfattes som veldig personlige, andre som mindre personlige. Du bestemmer selv om du vil svare på de spørsmålene jeg stiller. Hvis vi kommer til et spørsmål du ikke vil svare på, sier du fra om det, så går jeg videre til neste spørsmål. De spørsmålene du velger å svare på, er det viktig at du besvarer så nøyaktig som mulig.»

Ved behov kan dere ellers bruke dette avsnittet:

«...Først vil jeg gjerne si noe om intervjumetoden vi bruker. Spørsmålene jeg skal stille, kommer fram på pc-en. Det er viktig at alle som er med i undersøkelsen får de samme spørsmålene stilt på samme måte. Vi må gjøre det slik for å få en god statistikk av de svarene vi får. Denne undersøkelsen inneholder spørsmål om flere ulike tema. Det er vanskelig å lage spørsmål som passer like godt for alle. Men jeg er takknemlig hvis du vil svare så godt du kan, selv om det skulle komme et spørsmål som du ikke synes passer så godt.»



2.7 Tilbakemelding etter den første uke i feltperioden

Det spesielle i fengselsundersøkelsen er ikke bare at IO-ene er innsatte i norske fengsler, men også at vi ikke får direkte kontakt med IO uten kontaktpersonen som mellomledd. Vi er altså helt avhengig av et godt fungerende samarbeid med kontaktpersonene. For å få oversikt over hvordan datainnsamlingsopplegget fungerer ønsker vi å få en tilbakemelding fra dere ved slutten av den første uka i prosjektets feltperiode. Tilbakemeldingen sendes senest mandag, 13. oktober pr. e-post til Mathias Revold (rmk@ssb.no). Dere trenger ikke skrive alt dere har opplevd, men skriv om dere har møtt noen utfordringer eller om vi må legge til rette for deres arbeid på en annen måte enn vi har lagt opp til.

Kommentarer til ulike typer spørsmål

Sensitive spørsmål, bruk av kort mm

Det er veldig viktig å vise respekt for IO's situasjon. Dere vil snakke om til dels veldig personlige temaer med en utsatt gruppe mennesker og man må respektere at de ikke vil svare på alt. Det er derfor viktig at dere ikke presser for mye på for å få svar. Når IO svarer "vet ikke" eller nekter å svare, pass da på at du bruker riktig tast -

"F8" eller spørsmålstegnknap  for "vet ikke" og "F9" eller utropstegnknap  for "ønsker ikke å svare". Vær nøye på å skille mellom spørsmål IO ikke kan svare på og spørsmål IO ikke ønsker å svare på.

Noen IO kan være uvillig til å snakke om sitt forhold til alkohol og narkotika. For å ikke forhindre noen fra å oppgi informasjon de ønsker har vi allikevel ikke lagt inn hopp som følge av at man svarer "F9" (ønsker ikke å svare). Dersom IO sier på Rus01 at han/hun ikke ønsker å si noe om alkoholbruk må dere derfor trykke F9 på alle alkoholspørsmålene (Rus01-Rus05).

Bakgrunnsspørsmål angående intervjusituasjon, samtykke, taushetsklæring mm

Bakgrunnsspørsmål fylles ut ved begynnelsen av intervjuet. Noe av denne informasjon får dere ev. allerede i telefonsamtalen med kontaktpersonen, dvs. lenge før intervjuet. Det kan for eksempel være greit å vite på forhånd om IO sitter i en avdeling med høyt sikkerhetsnivå, så du vet at du må møte opp i ekstra god tid. Eller at et intervju skal gjennomføres med en tredjeperson til stede. Da vet dere at taushetsklæringen skal fylles ut. Likevel skal alle disse spørsmålene besvares ved oppstart av intervjuet, og det er IO's svar og den konkrete intervjusituasjonen som avgjør hva som blir registrert.

Registrering av tidsperioder med dager, måneder og år

I spørsmål Bo02 og Arb07 ber vi IO om å oppgi en tidsperiode. For å få entydige data skal svarene registreres i år og måneder. Noen ganger må dere runde av. For eksempel:

Eksempel 1: Svaret "50 dager" registreres som 0 år, 2 md.

Eksempel 2: Svaret "20 måneder" registreres som 1 år, 8 md.

Eksempel 3: Svaret "5 og et halvt år" registreres som 5 år, 6 md.

Lykke til med intervjuingen!

Vedlegg 7: Norsk spørreskjema**Levekår blant innsatte i norske fengsler
2014**

Produktnr. 0224

Spørreskjema

til orientering for intervjuere, 2014

INNHOOLD

Bakgrunnsinformasjon om IO og intervjuet	39
Demografi	40
Boforhold.....	42
Oppvekst.....	43
Utdanning og arbeid.....	48
Økonomi.....	50
Soningsforhold.....	52
Helse.....	53
Psykisk helse	54
Vold og trusler.....	60
Rusbruk.....	62
Behandling.....	64
Sosial kontakt.....	65
Fremtiden.....	68
Avslutning	68

Intervjuerkontakt:

Programmering: Jytte Miftari-Duemark (21094208, due@ssb.no)
Utvalgstrekking: Thore Nafstad-Bakke (tlf 2109 4980, tnb@ssb.no)
Planlegger: Mathias Killengreen Revold (21094850, rmk@ssb.no)

Bakgrunnsinformasjon om IO og intervjuet

Samtykke **Har IO mottatt og lest IO-brevet, eller fått referert innholdet og samtykker i å delta?**

1. IO har mottatt brevet og samtykker i å delta
2. IO har fått referert innholdet i brevet og samtykker i å delta
3. Ingen av delene

Bak02 **HVILKEN TYPE FENGSEL?**

1. FENGSEL MED HØYT SIKKERHETSnivå (LUKKET FENGSEL)
2. FENGSEL MED LAVERE SIKKERHETSnivå (ÅPENT FENGSEL)
3. AVDELING MED HØYT SIKKERHETSnivå I FENGSEL MED LAVERE SIKKERHETSnivå.
4. AVDELING MED LAVERE SIKKERHETSnivå I FENGSEL MED HØYT SIKKERHETSnivå

Bak03 **HVOR GJENNOMFØRES INTERVJUET?**

1. PÅ BESØKSROM
2. PÅ KONTOR / MØTEROM
3. PÅ DEN INNSATTES CELLE
4. ANNET

Bak04 **HVORDAN BLIR INTERVJUET GJENNOMFØRT?**

1. ALENE MED IO
2. MED IO OG BETJENT PÅ SAMME ROM
3. MED ANNEN PERSON TILSTEDE

Hvis 2 eller 3 i Bak04

Bak04a **HAR DEN SOM ER TIL STEDE FYLT UT TAUSHETSERKLÆRING?**

1. JA, OG IO SAMTYKKER AT PERSONEN ER TIL STEDE
2. NEI, MEN IO SAMTYKKER LIKEVEL

Dette intervjuet vil ta ca. en time. I løpet av den tiden kommer vi til å være innom disse temaene: familiesituasjon, oppvekstforhold, utdanning, arbeidserfaring, boforhold, økonomi, soningsforhold, fysisk og psykisk helse, voldsopplevelser, bruk av alkohol og narkotika, erfaring med behandlingsapparatet, sosiale kontakter, og tanker om fremtiden.

De fleste spørsmålene handler om tiden før du ble fengslet. Noen av spørsmålene kan oppfattes som veldig personlige, andre som mindre personlige. Du bestemmer selv om du vil svare på de spørsmålene jeg stiller. Hvis vi kommer til et spørsmål du ikke vil svare på, sier du fra om det, så går jeg videre til neste spørsmål. De spørsmålene du velger å svare på, er det viktig at du besvarer så nøyaktig som mulig.

Da starter vi intervjuet, og de første spørsmålene dreier seg om familiesituasjon og oppvekstforhold.

Demografi

Siv

Er du gift eller samboer?

1. Ja, gift/registrert partner
2. Ja, samboer
3. Nei

Hvis Siv = 2 eller 3

SivilStand

Hva er din sivilstatus? **HER SKAL DU REGISTRERE IOs FORMELLE SIVILE STATUS.**

1. Ugift
2. Gift/registrert partner
3. Enke/enkemann/gjenlevende partner
4. Separert/separert partner
5. Skilt/skilt partner

AntPers

Vi vil gjerne ha en oversikt over de personer som tilhørte husholdningen din før innsettelse. Til husholdningen regner vi alle personer som var fast bosatt i boligen, og som hadde felles matbudsjett. Personer som var fast bosatt i boligen, men som var borte fra hjemmet, f.eks. på grunn av arbeid skal regnes med.

Hvor mange personer var det husholdningen din?

REGN OGSÅ MED IO SELV.

:1..x

Hvis Antpers>1 stilles spørsmålene kjønn, Fodtaar og Slekt for hvert husholdningsmedlem utenom IO

Kjønn

Hvis Antpers=2:

For det andre husholdningsmedlemmet vil vi gjerne at du nevner denne personens kjønn, fødselsår og familieforhold til deg.

Hvis Antpers>2:

For hvert husholdningsmedlem utenom deg selv, vil vi gjerne at du nevner personenes kjønn, fødselsår og familieforhold til deg.

Er dette en mann eller en kvinne?

1. Mann
2. Kvinne

FodtAar

Hvilket år er [hun/han] født?

Slekt

Hvilket familieforhold har [hun/han] til deg?

- 1.
2. Ektefelle
3. Samboer
4. Sønn/datter
5. Stesønn/datter
6. Søsken/halvsøsken
7. Stesøsken
8. Foreldre
9. Steforeldre
10. Svigerforeldre
11. Svigersønn/-datter
12. Besteforeldre
13. Barnebarn
14. Annen slektning av IO
15. Annen ikke-slektning

Hvis Slekt = 4 eller 5

Barn05a **Hvilket juridisk forhold hadde du til barnet ved innsettelse?** VIS KORT 1

1. Foreldreansvar og daglig omsorg
2. Foreldreansvar uten daglig omsorg, men med samværsrett
3. Foreldreansvar, men uten samværsrett
4. Ikke foreldreansvar
5. Ikke aktuelt, barnet var over 18 år ved innsettelse

Hvis Dem05a < 4 (IO hadde foreldreansvar)

Barn05b **Hvor ofte hadde du kontakt med barnet de siste 6 månedene før innsettelse?**

1. Daglig
2. Minst en gang i uka, men ikke daglig
3. Minst en gang i måned, men ikke hver uke
4. Sjeldnere enn en gang i måned
5. Ingen kontakt

BoksKlar

Husholdningen bestod altså av ^Antpers 'antall' personer

Er husholdningsboksen ferdig utfylt nå?

JA/NEI

Hvis Antpers=1 'kun IO i husholdningen'

Siden husholdningen bare bestod av IO, er det ingen kartlegging av IO

Bekreft at dette er riktig ved å svare ja her?

JA/NEI

Dem04 **Har du barn under 18 år som ikke tilhørte husholdningen?.**

1. Ja
2. Nei

Hvis Dem04=1

Dem04a **Hvor mange barn under 18 år har du som ikke tilhørte husholdningen?**

_____ antall

Hvis IO har mer enn ett barn (Barn i husholdningskartlegging + Dem04a > 1)

Dem04b **Har barna dine samme [mor/far]?**

Her tenker vi både på barn i og utenfor husholdningen.

1. Ja
2. Nei

Hvis Dem04=1

De neste spørsmålene handler om barnet/barna dine under 18 år som ikke tilhører husholdningen

Dem05c-Dem05b stilles for alle IOs barn utenfor husholdningen

Hvis flere barn Dem04a > 1: Vi starter med ditt yngste barn.

Dem05c **Hvilket år er barnet født?**

Dem05a **Hvilket juridisk forhold hadde du til barnet ved innsettelse? VIS KORT 1**

1. Foreldreansvar og daglig omsorg
2. Foreldreansvar uten daglig omsorg, men med samværsrett
3. Foreldreansvar, men uten samværsrett
4. Ikke foreldreansvar
5. Ikke aktuelt, barnet var over 18 år ved innsettelse

Hvis Dem05a<4 (IO hadde foreldreansvar)

Dem05b **Hvor ofte hadde du kontakt med barnet de siste 6 månedene før innsettelse?**

1. Daglig
2. Minst en gang i uka, men ikke daglig
3. Minst en gang i måned, men ikke hver uke
4. Sjeldnere enn en gang i måned
5. Ingen kontakt

Boforhold

Bo01

Nå vil vi gjerne vite litt om boligsituasjonen din før du ble fengslet

Hvordan bodde du den siste måneden før du ble fengslet?

HER SPØR VI ETTER DET OM IO DISPONERTE ET "EGET" STED, ELLER BODDE HOS ANDRE.

VIS KORT 2.

1. I bolig som [du/dere] eide
2. I bolig som [du/dere] leide av andre
3. I trygdebolig, servicebolig, eller liknende
4. På hospits eller hybelhus
5. Hos venner
6. Hos kjæreste
7. Hos foreldre/foresatte
8. Hos annen familie
9. Hadde ikke noe sted å bo (BODDE PÅ GATA)
10. Annet

Bo02 **Hvor lenge hadde du bodd der?**

_____ (antall år)

_____ (antall md)

Hvis Bo01 ≠ 9 stilles Bol1-Prob1b

*Bol1

Hvor mange rom disponerte [du/husholdningen din] til eget bruk? Ta ikke med kjøkken, bad, entre, vaskerom eller små rom under 6 kvadratmeter.

:1..50

Bol9

Omtrent hvor mange kvadratmeter var boligen? Vi tenker her på det totale areal innenfor ytterveggene. I kjeller og loft skal bare beboelsesrom regnes med.

*Prob1

Hvis du ser tilbake på det siste året før du ble fengslet, hendte det at husholdningen var ute av stand til å betale husleie/ boliglån ved forfall?

JA/NEI

Hvis Prob1=Ja

Prob1b

Hvor mange ganger har dette skjedd?

1. EN GANG
2. TO ELLER FLERE GANGER

Oppvekst

Nå vil vi stille en del spørsmål om din oppvekst og forholdene i ditt barndomshjem.

Ace01 **Er eller har dine foreldre vært gift eller samboende?**

1. Ja
2. Nei

Hvis Ace01 = 1

Ace02 **Ble dine foreldre separert eller skilt før du fylte 18 år?**

1. Ja
2. Nei

Opp01 **Hvem bodde du hovedsakelig sammen med frem til du var 18 år?**

1. Mor og far
2. Mor
3. Far
4. Adoptivforeldre
5. Fosterforeldre
6. Besteforeldre
7. Andre slektninger
8. Bodde på institusjon (BARNEHJEM, UNGDOMSHJEM, E.L.)
9. Andre, spesifiser

Hvis Opp01=9

Opp01Sp **Spesifiser** MAKS 40 TEGN

Opp02 **Bodde du på samme sted frem til du var 18 år?**

SVAR NEI DERSOM IO HAR FLYTTET INNEN SAMME BY/BYGD.

1. Ja
2. Nei

Hvis Opp02=2:

Opp02b **Hvor mange ganger flyttet du frem til du ble 18 år?**

DETTE INKLUDERER OGSÅ FLYTTINGER INNEN SAMME BY/BYGD.

1. 1 gang
2. 2 ganger
3. 3 ganger
4. 4- 6 ganger
5. 7-10 ganger
6. Mer enn 10 ganger

Opp03 **Hvordan vil du beskrive din families økonomi før du fylte 18 år sammenliknet med de andre familiene i nabolaget der du vokste opp? Vil du si at din familie....**

1. var blant de rikeste
2. hadde det økonomisk trygt, men var ikke blant de rikeste
3. hadde lite penger, men var ikke blant de fattigste
4. var blant de fattigste

Ace03 **Bodde du noen gang frem til du var 18 år sammen med noen som brukte narkotika?**

1. Ja
2. Nei

Hvis Ace01 = 1

Ace04 **Hvem av dem du bodde sammen med brukte narkotika? FLERE SVAR MULIG**

1. Far
2. Mor
3. Stefar/mors partner
4. Stemor/fars partner
5. Ett eller flere søsken
6. Andre slektninger
7. Andre personer som ikke var i slekt med meg

Ace05 **Bodde du noen gang frem til du var 18 år i sammen med noen som hadde alkoholproblemer eller var alkoholiker?**

3. Ja
4. Nei

Hvis Ace05=1

Ace06 **Hvem av dem du bodde sammen med hadde alkoholproblemer eller var alkoholiker? FLERE SVAR MULIG**

1. Far
2. Mor
3. Stefar/mors partner
4. Stemor/fars partner
5. Ett eller flere søsken
6. Andre slektninger
7. Andre personer som ikke var i slekt med meg

Opp04 **Hvor ofte opplevde du alvorlige motsetninger i hjemmet i løpet av oppveksten? Med dette mener vi for eksempel alvorlig krangel, slossing eller bruk av vold mot hverandre?**

HER MENES DET OPPLEVELSE AV FAMILIEVOLD, DVS. IO SELV KAN HA BLITT SLÅTT ELLER VÆRT TILSKUER TIL SLOSSING BLANT MOR OG FAR E.L.

1. Ofte
2. Av og til
3. Sjelden
4. Aldri

Opp05 **Har du noen gang i løpet av din oppvekst blitt mishandlet, det vil si blitt slått, plaget, eller utsatt for andre former for overgrep?**

1. Ja
2. Nei

Hvis Opp05=1:

Opp05b **Hvis du kan beskrive hva slags type mishandling det var, vil du si at det var.....**

FLERE SVAR MULIG

1. Fysisk mishandling **SLÅTT, BANKET OPP**
2. Psykisk mishandling **TRUET, SKREMT, MOBBET, NEDVURDERT, FORTALT AT DU IKKE ER GOD NOK, OVERSETT, MANGEL PÅ ROS**
3. Seksuell mishandling **UØNSKET BEFØLING, TRUET TIL Å GJØRE TING DU IKKE VILLE, SEKSUELLE OVERGREP**
4. Annen type mishandling

Hvis Opp05 = 1

Opp14 **Ble noe av denne mishandlingen begått mot deg av personer du bodde sammen med?**

1. Ja
2. Nei

Ace11 **Så eller hørte du noen gang at din mor eller far ble utsatt for fysiske, psykiske eller seksuelle overgrep av en partner før du fylte 18 år?**

PARTNEREN KAN VÆRE IOS BIOLOGISKE FORELDER

1. Ja
2. Nei
3. Ikke aktuelt, hverken mor eller far hadde noen partner

Hvis Ace11 = 1

Ace12 **Hvor ofte skjedde dette?**

1. Ofte
2. Noen ganger
3. En gang

Hvis Ace11 = 1 eller 2

Ace13 **Så eller hørte du noen gang at din mor eller far gjorde fysiske, psykiske eller seksuelle overgrep mot en annen partner før du fylte 18 år?**

PARTNEREN KAN VÆRE IOS BIOLOGISKE FORELDER

1. Ja
2. Nei

Hvis Ace13 = 1

Ace14 **Hvor ofte skjedde dette?**

1. Ofte
2. Noen ganger
3. En gang

Til alle

Opp07 **Var du noen gang i kontakt med barnevernet før du fylte 18 år? GJELDER NORSK OG/ ELLER UTENLANDSK BARNEVERN.**

1. Ja
2. Nei ⇒ Opp10

Hvis Opp07=1 (Kontakt med barnevern)

Opp08 **Hva var grunnen til det?**

DE NEVNTE GRUNNENE KAN GJELDE IO OG/ELLER IOs SLEKTNINGER. FLERE SVAR MULIG. VIS KORT 3.

1. Foreldres eller foresattes kriminalitet
2. Foreldres eller foresattes misbruk av rusmidler
3. Foreldres eller foresattes mishandling
4. Foreldres eller foresattes psykiske problemer
5. Andre familieproblemer
6. Egen (IO's) kriminelle handling
7. Eget (IO's) rusmisbruk
8. Egne (IO's) psykiske problemer
9. Annet, spesifiser

Hvis Opp08 = 9

Opp08Sp **Spesifiser**

Opp09 **Ble du noen gang flyttet hjemmefra av barnevernet? MED DETTE MENES AT IO HAR BLITT Plassert av BARNEVERNET.**

1. Ja
2. Nei

Ace15 **Var noen hjemme hos deg depressiv eller psykisk syk? DETTE GJELDER OGSÅ I OPPVEKSTEN FREM TIL IO FYLTE 18 ÅR.**

1. Ja
2. Nei

Ace16 **Forsøkte noen hjemme hos deg noen gang å ta sitt eget liv?**

1. Ja
2. Nei

Opp11 **Har andre i din familie sittet i fengsel? Med familie mener vi kjernefamilien og/eller de slektninger som du bodde sammen med under din oppvekst.**

1. Ja
2. Nei

Hvis Opp11 = 1 (Andre i familien har sittet i fengsel)

Opp12 **Hvem var det? FLERE SVAR MULIG**

1. Mor/stemor
2. Far/stefar
3. Søsken/stesøskene
4. Egne barn
5. Andre familiemedlemmer

Ace17a **Jeg vil nå lese opp en rekke utsagn som handler om perioden før du var 18 år.**

VIS KORT 4

Før du var 18 år, hendte det svært ofte, ofte, av og til, sjelden eller aldri ...

...at du ikke hadde nok å spise?

1. Svært ofte
2. Ofte
3. Av og til
4. Sjelden
5. Aldri

Ace17b **Før du var 18 år, hendte det svært ofte, ofte, av og til, sjelden eller aldri ...**

VIS KORT 4

...at du visste at noen hadde omsorg for deg og beskyttet deg?

1. Svært ofte
2. Ofte
3. Av og til
4. Sjelden
5. Aldri

Ace17c **Før du var 18 år, hendte det svært ofte, ofte, av og til, sjelden eller aldri ...**

VIS KORT 4

...at dine foreldre var for fulle eller ruset til å ivareta familien?

1. Svært ofte
2. Ofte
3. Av og til
4. Sjelden
5. Aldri

Ace17d **Før du var 18 år, hendte det svært ofte, ofte, av og til, sjelden eller aldri ...**

VIS KORT 4

...at det fantes noen i familien som fikk deg til å føle deg viktig og verdsatt?

1. Svært ofte
2. Ofte
3. Av og til
4. Sjelden
5. Aldri

Ace17e **Før du var 18 år, hendte det svært ofte, ofte, av og til, sjelden eller aldri ...**

VIS KORT 4

...at du måtte gå i skitne klær?

1. Svært ofte
2. Ofte
3. Av og til
4. Sjelden
5. Aldri

Ace17f **Før du var 18 år, hendte det svært ofte, ofte, av og til, sjelden eller aldri ...**

VIS KORT 4

...at du følte deg elsket?

1. Svært ofte
2. Ofte
3. Av og til
4. Sjelden
5. Aldri

Ace17g **Før du var 18 år, hendte det svært ofte, ofte, av og til, sjelden eller aldri ...**

VIS KORT 4

...at dine familiemedlemmer brydde seg om hverandre?

1. Svært ofte
2. Ofte
3. Av og til
4. Sjelden
5. Aldri

Ace17h **Før du var 18 år, hendte det svært ofte, ofte, av og til, sjelden eller aldri ...**

VIS KORT 4

...at dine familiemedlemmer sto hverandre nær?

1. Svært ofte
2. Ofte
3. Av og til
4. Sjelden
5. Aldri

Ace17i **Før du var 18 år, hendte det svært ofte, ofte, av og til, sjelden eller aldri ...**

VIS KORT 4

...at det fantes noen som fulgte deg til lege hvis det trengtes?

1. Svært ofte
2. Ofte
3. Av og til
4. Sjelden
5. Aldri

Ace17j **Før du var 18 år, hendte det svært ofte, ofte, av og til, sjelden eller aldri ...**

VIS KORT 4

...at din familie var en kilde for styrke og støtte?

1. Svært ofte
2. Ofte
3. Av og til
4. Sjelden
5. Aldri

Utdanning og arbeid

De neste spørsmålene handler om utdanning og arbeidserfaring.

Dersom utdanning er missing eller har kode 9 i register

Utd01a **Hva er din lengste fullførte utdanning?**

VIS KORT 5

1. Ingen utdanning
2. 7-årig folkeskole eller kortere (barneskole)
3. Ungdomsskoleutdanning (8-10 klassetrinn)
4. Videregående skole (11 – 13 års utdanning)
5. Yrkesutdanning (11 – 13 års utdanning)
6. Universitets- og/eller høyskoleutdanning

Til alle

Arb03 **Var du i lønnet arbeid da du ble fengslet?**

1. Ja
2. Nei

Hvis Arb03=1 (I lønnet arbeid ved innsettelsen)

Arb04 **Var dette en fast eller midlertidig jobb?**

1. Fast jobb
2. Midlertidig jobb

Hvis Arb03=1

Arb14b **Jobbet du heltid eller deltid?**

1. Heltid
2. Deltid

Hvis Arb03=1

Arb07 **Hvor lenge hadde du hatt denne jobben?**

ANTALL ÅR _____

ANTALL MÅNEDER _____

Hvis Arb03 = 2 eller arb07 < 1 år

Arb01a **Har du noen gang hatt arbeid som varte minst 1 år?**

1. Ja
2. Nei

HVIS IO IKKE HAR HATT ARBEID SOM VARTE MINST ETT ÅR (Arb01a=2):

Arb01b **Hvor mange kortere arbeidsforhold har du hatt?**

MED KORTERE ARBEIDSFORHOLD MENER VI JOBBER SOM HAR VART KORTERE ENN ETT ÅR.

DERSOM IO ER USIKKER: GI ET ANSLAG

Antall _____

Hvis Arb04=2 eller Arb01b > 0

Arb05 I ditt siste arbeidsforhold, var du ansatt...

HVIS FLERE KODER ER AKTUELLE, VELGES DEN MED LAVEST TALLVERDI.

VIS KORT 6.

1. på arbeidstiltak
2. på yrkesrettet attføring, i et engasjement eller prosjekt
3. som ekstrahjelp eller vikar (TIMELØNNET, SESONGARBEID)
4. arbeidspraksis i en tiltaksbedrift
5. arbeidspraksis i en ordinær bedrift
6. som lærling, praktikant (STIPENDIAT)
7. Annet

Arb05b Fra hvem fikk du utbetalt lønnen din?

1. Arbeidsgiver
2. NAV eller tilsvarende
3. Begge

Hvis Arb03 = 1 eller Arb01 = 1 eller Arb01B > 0

Arb06 Hvordan fikk du denne jobben?

VIS KORT 7.

1. Søkte på jobben selv via jobbannonse i avis, internett eller lignende
2. Gjennom NAV eller tilsvarende
3. Gjennom venner/familie
4. Tok selv kontakt med en arbeidsgiver
5. Startet egen virksomhet
6. På annen måte

Arb14 I tiden før innsettelse betraktet du deg hovedsakelig som...

1. ..yrkesaktiv, inkluder familiearbeid og arbeid som lærling
2. ..selvstendig næringsdrivende
3. ..arbeidsledig
4. ..skoleelev eller student INKLUDERER UBETALT ARBEIDSERFARING
5. ..alders- eller førtidspensjonist
6. ..arbeidsufør,
7. ..gikk på arbeidsavklaringspenger, yrkesrettet attføring
8. ..vernepliktig, sivilarbeider, eller
9. ..hjemmearbeidende
10. ..annet, spesifiser

Hvis Arb14= 10

Arb14Spes Spesifiser

Utd04 Har du lese- eller skriveproblemer?

1. Ja
2. Nei

Økonomi

Oko01 **Hvis du ser tilbake på det siste året før du ble fengslet, hva var din hovedinntektskilde?** HER KAN DET REGISTRERES OPP TIL TO SVAR.

VIS KORT 8.

1. Inntektsgivende arbeid
2. Ledighetstrygd
3. Studielån
4. Sykepenger
5. Pensjon (INKL. UFØREPENSJON)
6. Sosialhjelp (SOSIALSTØNAD, SOSIALBIDRAG)
7. Attføring eller arbeidsavklaringspenger
8. Hjelp fra foreldre/annen familie
9. Hjelp fra kjæreste/venner
10. Kriminalitet
11. Annet

Oko02 **Hvis du ser tilbake på det siste året før du ble fengslet, omtrent hva var din samlede bruttoårsinntekt?** Trygd, stønader, sosialhjelp etc. skal inkluderes.

BRUTTOÅRSINNTEKT INKLUDERER IKKE INNTEKT PGA. KRIMINALITET.

1. Mindre enn 50.000 kroner
2. 50-99.000 kroner
3. 100-199 000 kroner
4. 200-299 000 kroner
5. 300-399 000 kroner
6. 400-499 000 kroner
7. 500-599 000 kroner
8. 600-699 000 kroner
9. 700 000 kroner eller mer

Oko03 Hadde du / husholdningen din noen ganger i løpet av det siste året før du ble fengslet problemer med å klare de løpende utgiftene f.eks. til mat, transport, bolig?

1. Ja
2. Nei

Hvis Oko03=1

Oko03b Skjedde dette...

1. Ofte
2. Av og til
3. En sjelden gang

Til alle

End3b

Hvis du ser tilbake på det siste året før du ble fengslet, hadde [du/husholdningen] mulighet til å klare en uforutsett utgift på 10 000 kroner i løpet av en måned, uten å måtte ta opp ekstra lån eller motta hjelp fra andre?

IKKE MULIGHET HVIS DET FORUTSETTER SALG AV EIENDELER, KRIMINALITET O.L.
MULIGHET HVIS DET KAN DEKKES VED Å BRUKE OPPSPARTE MIDLER.

JA/NEI

End1

Hvis enpersonshusholdning: Tenk på din samlede inntekt det siste året før du ble fengslet.

Hvis flerpersonshusholdning: Tenk på den samlede inntekten til alle i husholdningen det siste året før du ble fengsel.

Hvor lett eller vanskelig var det for [deg/dere] 'å få endene til å møtes' med denne inntekten?

Var det...

1. ... svært vanskelig
2. ... vanskelig
3. ... forholdsvis vanskelig
4. ... forholdsvis lett
5. ... lett

Ok04 **Har du gjeld?**

1. Ja
2. Nei

Hvis Ok04=1

Ok05b **Hva slags gjeld har du? Er det**

FLERE SVAR MULIG.

VIS KORT 9.

1. Boliggjeld
2. Studiegjeld
3. Bilgjeld
4. Gjeld på forbrukslån
5. Gjeld på grunn av idømte bøter
6. Gjeld på grunn av idømt erstatning
7. Gjeld på grunn av ikke betalte barnebidrag
8. Gjeld til privatpersoner **dette inkluderer illegal gjeld som narkotikagjeld**
9. Annen type gjeld, spesifiser

Hvis 05b=9

Ok05bSp **Spesifiser annen type gjeld** MAKS 40 TEGN

Til alle
D38

Det er noen som generelt sett er på toppen av samfunnet vårt og noen som generelt sett er på bunnen. På dette kortet er det en skala som går fra topp til bunn.

Hvor vil du for tiden plassere deg selv på denne skalaen?

VIS KORT 10

10. TOPPEN AV SAMFUNNET VÅRT
- 9.
- 8.
- 7.
- 6.
- 5.
- 4.
- 3.
- 2.
- 1.
0. BUNNEN AV SAMFUNNET VÅRT

Soningsforhold

Nå går vi over til et nytt tema igjen og de neste spørsmålene dreier seg om erfaringer med fengsel og soningsforhold.

Son01 **Er du idømt fengselsstraff tidligere?** Her menes både betinget og ubetinget fengselsstraff.

1. Ja
2. Nei

Hvis Son01=1

Son02 **Hvor mange ganger til sammen har du sittet i fengsel? Regn bare med de gangene du har sonet en dom, ikke de gangene du har sittet i varetekt. Regn også med det nåværende fengselsoppholdet. SIKRING OG FORVARING LIKESTILLES HER MED DET Å SONE DOM. HER MENES BARE UBETINGET FENGSELSSTRAFF.**

_____ antall ganger

Hvis Son01=1

Son03 **Hvor gammel var du første gang du sonet en fengselsdom? HER MENES BARE UBETINGET FENGSELSSTRAFF.**

_____ (alder)

Son04 **Har du noen gang sittet i varetekt?**

1. Ja
2. Nei

Hvis Son04=1

Son04b **Hvor mange ganger har du sittet i varetekt?**

_____ antall ganger

Son15 **Har du noen her i fengslet som du kan snakke med om hvordan du har det?**

1. Ja
2. Nei

Hvis Son15=1

Son15a **Hvem er det?**

FLERE SVAR MULIG.

1. Andre innsatte
2. Kontaktbetjent
3. Andre betjenter
4. Sosialrådgiver
5. Fritidsleder
6. Sykepleier
7. Lege
8. Psykolog
9. Annet helsepersonell
10. Prest/annen religiøs leder
11. Visitor
12. Andre

Son22 **Føler du at de tilbudene du får i fengselet i dag gjør deg bedre rustet til å møte hverdagen når du slipper ut?**

INKLUDERER F.EKS UTDANNING, ARBEID, ARBEIDTRENING, BIBLIOTEK, RELIGIØS VEILEDNING M.M

1. Ja
2. Både og
3. Nei

Helse

Nå kommer en del spørsmål om fysiske og psykiske plager, behandling og medisinbruk.

H1 Hvordan vurderer du din egen helse sånn i alminnelighet. Vil du si at den er...

1. ... svært god
2. ... god
3. ... verken god eller dårlig
4. ... dårlig
5. ... svært dårlig

FysH02 Sammenliknet med tiden før du ble innsatt, hvordan vil du si at din helse stort sett er nå?

1. Mye bedre nå enn i tiden før innsettelse
2. Litt bedre nå enn i tiden før innsettelse
3. Omtrent den samme nå som i tiden før innsettelse
4. Litt dårligere nå enn i tiden før innsettelse
5. Mye dårligere nå enn i tiden før innsettelse

FysH03 Har du noen varig sykdom eller lidelse, noen medfødt sykdom eller virkning av skade? MED VARIG SYKDOM ELLER LIDELSE MENES SYKDOM/LIDELSE SOM HAR VART I MINST 6 MÅNEDER ELLER NYERE SYKDOM/LIDELSE SOM EN REGNER MED VIL BLI VARIG

1. Ja
2. Nei ⇨ FysH06

Hvis FysH03=1

FysH05 Vi vil gjerne vite hvordan du vurderer de(n) varige sykdommen(e)/ lidelsen(e) du har fortalt om. Virker noen av disse / den inn på din hverdag i.....

1. ... høy grad
2. ... noen grad
3. ... liten grad
4. Ikke i det hele tatt

Til alle

FysH06 Har du vært plaget av noe av det som står på denne listen i løpet av de siste tre månedene? Regn bare med mer varige eller stadig tilbakevendende plager, ikke forbigående plager som for eksempel forkjølelse.

FLERE SVAR MULIG.

VIS KORT 11.

HVIS IO IKKE HAR HATT NOEN AV PLAGENE, TRYKK ENTER

1. Smerter i kroppen
2. Hodepine eller migrene
3. Kløe eller svie
4. Tett nese eller rennende øyne
5. Pustebesvær, kortpustethet eller tungpustethet
6. Hoste
7. Kvalme eller fordøyelsesbesvær
8. Svimmelhet eller dårlig balanse
9. Angst eller fobier
10. Å være nedstemt eller deprimert
11. Å være irritabel eller aggressiv
12. Konsentrasjonsvansker
13. Søvnproblemer
14. Å være trett eller slapp
15. Andre helseplager

FysH07 Hvordan vurderer du din egen tannhelse?

1. God
2. Ganske god
3. Ganske dårlig
4. Dårlig

FysH13 Har du vært hos tannlegen i løpet av de siste 12 måneder?

1. Ja
2. Nei

FysH14 Har du noen gang i løpet av de siste 12 måneder hatt behov for å gå til tannlegen uten å gjøre det?

1. Ja
2. Nei

Hvis FysH14 = 1

FysH15 Hva var hovedgrunnen til at du ikke har hatt tannbehandling?

1. Ikke fått tilbud om tannbehandling i fengselet
2. Økonomiske årsaker
3. Hadde ikke tid (ARBEID, OMSORGSFORPLIKTELSE)
4. Problemer med transport
5. Lang venteliste
6. Redd for tannlege/undersøkelse/behandling
7. Ville se om problemet ble bedre av deg selv
8. Kjente ikke noen god tannlege
9. Andre årsaker

Psykisk helse

PsyH01a **Jeg vil nå lese opp en rekke plager og problemer som man av og til har. For hvert problem ber jeg deg om å si hvor mye dette problemet har plaget deg eller vært til besvær i løpet av de siste 14 dagene. Har du i løpet av de siste 14 dagene ikke vært plaget, vært litt plaget, ganske mye plaget eller veldig mye plaget av...**

VIS KORT 12

...hodepine?

1. Ikke plaget
2. Litt plaget
3. Ganske mye plaget
4. Veldig mye plaget

PsyH01b **Har du i løpet av de siste 14 dagene ikke vært plaget, vært litt plaget, ganske mye plaget eller veldig mye plaget av...**

VIS KORT 12 ...Skjelving?

1. Ikke plaget
2. Litt plaget
3. Ganske mye plaget
4. Veldig mye plaget

PsyH01c **Har du i løpet av de siste 14 dagene ikke vært plaget, vært litt plaget, ganske mye plaget eller veldig mye plaget av...**

VIS KORT 12

...Matthet eller svimmelhet?

1. Ikke plaget
2. Litt plaget
3. Ganske mye plaget
4. Veldig mye plaget

PsyH01d **Har du i løpet av de siste 14 dagene ikke vært plaget, vært litt plaget, ganske mye plaget eller veldig mye plaget av...**

VIS KORT 12

...Nervøsitet eller indre uro?

1. Ikke plaget
2. Litt plaget
3. Ganske mye plaget
4. Veldig mye plaget

PsyH01e **Har du i løpet av de siste 14 dagene ikke vært plaget, vært litt plaget, ganske mye plaget eller veldig mye plaget av...**

VIS KORT 12

...Plutselig frykt uten grunn?

1. Ikke plaget
2. Litt plaget
3. Ganske mye plaget
4. Veldig mye plaget

PsyH01f **Har du i løpet av de siste 14 dagene ikke vært plaget, vært litt plaget, ganske mye plaget eller veldig mye plaget av...**

VIS KORT 12

...å være stadig redd eller engstelig?

1. Ikke plaget
2. Litt plaget
3. Ganske mye plaget
4. Veldig mye plaget

PsyH01g **Har du i løpet av de siste 14 dagene ikke vært plaget, vært litt plaget, ganske mye plaget eller veldig mye plaget av...**

VIS KORT 12

...Hjertebank, hjerteslag som løper av gårde?

1. Ikke plaget
2. Litt plaget
3. Ganske mye plaget
4. Veldig mye plaget

PsyH01h **Har du i løpet av de siste 14 dagene ikke vært plaget, vært litt plaget, ganske mye plaget eller veldig mye plaget av...**

VIS KORT 12

...å ha følelse av å være anspent eller oppjaget?

1. Ikke plaget
2. Litt plaget
3. Ganske mye plaget
4. Veldig mye plaget

PsyH01i **Har du i løpet av de siste 14 dagene ikke vært plaget, vært litt plaget, ganske mye plaget eller veldig mye plaget av...**

VIS KORT 12

...Anfall av angst eller panikk?

1. Ikke plaget
2. Litt plaget
3. Ganske mye plaget
4. Veldig mye plaget

PsyH01j **Har du i løpet av de siste 14 dagene ikke vært plaget, vært litt plaget, ganske mye plaget eller veldig mye plaget av...**

VIS KORT 12

...å være så rastløs at det er vanskelig å sitte stille?

1. Ikke plaget
2. Litt plaget
3. Ganske mye plaget
4. Veldig mye plaget

PsyH01k **Har du i løpet av de siste 14 dagene ikke vært plaget, vært litt plaget, ganske mye plaget eller veldig mye plaget av...**

VIS KORT 12

...Mangel på energi, alt går langsommere enn vanlig?

1. Ikke plaget
2. Litt plaget
3. Ganske mye plaget
4. Veldig mye plaget

PsyH01l **Har du i løpet av de siste 14 dagene ikke vært plaget, vært litt plaget, ganske mye plaget eller veldig mye plaget av...**

VIS KORT 12

...å ha lett for å klandre deg selv?

1. Ikke plaget
2. Litt plaget
3. Ganske mye plaget
4. Veldig mye plaget

PsyH01m **Har du i løpet av de siste 14 dagene ikke vært plaget, vært litt plaget, ganske mye plaget eller veldig mye plaget av...**

VIS KORT 12

...å ha lett for å gråte?

1. Ikke plaget
2. Litt plaget
3. Ganske mye plaget
4. Veldig mye plaget

PsyH01n **Har du i løpet av de siste 14 dagene ikke vært plaget, vært litt plaget, ganske mye plaget eller veldig mye plaget av...**

VIS KORT 12

...Tanker om å ta ditt eget liv?

1. Ikke plaget
2. Litt plaget
3. Ganske mye plaget
4. Veldig mye plaget

PsyH01o **Har du i løpet av de siste 14 dagene ikke vært plaget, vært litt plaget, ganske mye plaget eller veldig mye plaget av...**

VIS KORT 12

...Dårlig matlyst?

1. Ikke plaget
2. Litt plaget
3. Ganske mye plaget
4. Veldig mye plaget

PsyH01p **Har du i løpet av de siste 14 dagene ikke vært plaget, vært litt plaget, ganske mye plaget eller veldig mye plaget av...**

VIS KORT 12

...Søvnproblemer?

1. Ikke plaget
2. Litt plaget
3. Ganske mye plaget
4. Veldig mye plaget

PsyH01q **Har du i løpet av de siste 14 dagene ikke vært plaget, vært litt plaget, ganske mye plaget eller veldig mye plaget av...**

VIS KORT 12

...å ha en følelse av håpløshet med tanke på fremtiden?

1. Ikke plaget
2. Litt plaget
3. Ganske mye plaget
4. Veldig mye plaget

PsyH01r **Har du i løpet av de siste 14 dagene ikke vært plaget, vært litt plaget, ganske mye plaget eller veldig mye plaget av...**

VIS KORT 12

...Nedtrykthet eller tungsind?

1. Ikke plaget
2. Litt plaget
3. Ganske mye plaget
4. Veldig mye plaget

PsyH01s **Har du i løpet av de siste 14 dagene ikke vært plaget, vært litt plaget, ganske mye plaget eller veldig mye plaget av...**

VIS KORT 12

... følelser av ensomhet?

1. Ikke plaget
2. Litt plaget
3. Ganske mye plaget
4. Veldig mye plaget

PsyH01t **Har du i løpet av de siste 14 dagene ikke vært plaget, vært litt plaget, ganske mye plaget eller veldig mye plaget av...**

VIS KORT 12

...Tap av seksuell lyst og interesse?

1. Ikke plaget
2. Litt plaget
3. Ganske mye plaget
4. Veldig mye plaget

PsyH01u **Har du i løpet av de siste 14 dagene ikke vært plaget, vært litt plaget, ganske mye plaget eller veldig mye plaget av...**

VIS KORT 12

...følelser av å være lur i en felle eller presset opp i et hjørne?

1. Ikke plaget
2. Litt plaget
3. Ganske mye plaget
4. Veldig mye plaget

PsyH01v **Har du i løpet av de siste 14 dagene ikke vært plaget, vært litt plaget, ganske mye plaget eller veldig mye plaget av...**

VIS KORT 12

...å være mye bekymret eller urolig?

1. Ikke plaget
2. Litt plaget
3. Ganske mye plaget
4. Veldig mye plaget

PsyH01w **Har du i løpet av de siste 14 dagene ikke vært plaget, vært litt plaget, ganske mye plaget eller veldig mye plaget av...**

VIS KORT 12

...å ha følelse av ikke å være interessert noen ting?

1. Ikke plaget
2. Litt plaget
3. Ganske mye plaget
4. Veldig mye plaget

PsyH01x **Har du i løpet av de siste 14 dagene ikke vært plaget, vært litt plaget, ganske mye plaget eller veldig mye plaget av...**

VIS KORT 12

...å ha følelse av at alt er et slit?

1. Ikke plaget
2. Litt plaget
3. Ganske mye plaget
4. Veldig mye plaget

PsyH01y **Har du i løpet av de siste 14 dagene ikke vært plaget, vært litt plaget, ganske mye plaget eller veldig mye plaget av...**

VIS KORT 12

...å ha følelse av å være unyttig eller ikke være verdt noe?

1. Ikke plaget
2. Litt plaget
3. Ganske mye plaget
4. Veldig mye plaget

PsyH02a **Jeg vil nå lese opp ti utsagn for deg. De likner på hverandre, men jeg vil likevel gjerne at du svarer på hvert enkelt av dem ved å si hvor riktig eller galt du synes at hvert utsagn er for deg. Synes du følgende påstand passer deg helt galt, nokså galt, nokså riktig eller helt riktig?**

VIS KORT 13

Jeg klarer alltid å løse vanskelige problemer hvis jeg prøver hardt nok

1. Helt galt
2. Nokså galt
3. Nokså riktig
4. Helt riktig

PsyH02b **Synes du følgende påstand passer deg helt galt, nokså galt, nokså riktig eller helt riktig?**

VIS KORT 13

Hvis noen motarbeider meg, så kan jeg finne måter og veier for å få det som jeg vil.

1. Helt galt
2. Nokså galt
3. Nokså riktig
4. Helt riktig

PsyH02c **Synes du følgende påstand passer deg helt galt, nokså galt, nokså riktig eller helt riktig?**

VIS KORT 13

Det er lett for meg å holde fast på planene mine og nå målene mine.

1. Helt galt
2. Nokså galt
3. Nokså riktig
4. Helt riktig

PsyH02d **Synes du følgende påstand passer deg helt galt, nokså galt, nokså riktig eller helt riktig?**

VIS KORT 13

Jeg føler meg trygg på at jeg vil kunne takle uventede hendelser på en effektiv måte.

1. Helt galt
2. Nokså galt
3. Nokså riktig
4. Helt riktig

PsyH02e **Synes du følgende påstand passer deg helt galt, nokså galt, nokså riktig eller helt riktig?**

VIS KORT 13

Takket være ressursene mine, så vet jeg hvordan jeg skal takle uventede hendelser.

1. Helt galt
2. Nokså galt
3. Nokså riktig
4. Helt riktig

PsyH02f **Synes du følgende påstand passer deg helt galt, nokså galt, nokså riktig eller helt riktig?**

VIS KORT 13

Jeg kan løse de fleste problemer hvis jeg går tilstrekkelig inn for det.

1. Helt galt
2. Nokså galt
3. Nokså riktig
4. Helt riktig

PsyH02g **Synes du følgende påstand passer deg helt galt, nokså galt, nokså riktig eller helt riktig?**

VIS KORT 13

Jeg beholder roen når jeg møter vanskeligheter fordi jeg stoler på mestringsevnene mine.

1. Helt galt
2. Nokså galt
3. Nokså riktig
4. Helt riktig

PsyH02h **Synes du følgende påstand passer deg helt galt, nokså galt, nokså riktig eller helt riktig?**

VIS KORT 13

Når jeg møter et problem, så finner jeg vanligvis flere løsninger på det.

1. Helt galt
2. Nokså galt
3. Nokså riktig
4. Helt riktig

PsyH02i **Synes du følgende påstand passer deg helt galt, nokså galt, nokså riktig eller helt riktig?**

VIS KORT 13

Hvis jeg er i knipe, så finner jeg vanligvis en vei ut.

1. Helt galt
2. Nokså galt
3. Nokså riktig
4. Helt riktig

PsyH02j **Synes du følgende påstand passer deg helt galt, nokså galt, nokså riktig eller helt riktig?**

VIS KORT 13

Samme hva som hender så er jeg vanligvis i stand til å takle det.

1. Helt galt
2. Nokså galt
3. Nokså riktig
4. Helt riktig

Vold og trusler

Introduksjonstekst

De neste spørsmålene handler om vold og trusler som du kan ha blitt utsatt for eller utført.

Vo_Fhels

**Har du i løpet av de siste 12 månedene før du ble fengslet blitt utsatt for...
...vold?**

JA
NEI

Hvis Vo_Fhels= ja

VO_F1b2

Hvor mange ganger?

Vo_F1c1

**Har du i løpet av de siste 12 månedene før du ble fengslet blitt utsatt for...
...trussel/trusler som var så alvorlig at du ble redd?**

Hvis Vo_F1c1 = ja

VO_F1c2

Hvor mange ganger?

[Hvis VO_F1b2 / VO_F1c2 > 0 stilles VO_F1d og VOF1g for maks 6 volds-/trusselepisoder. De mest alvorlige tilfellene kartlegges først.]

*VO_F1d

Det dreier seg nå om den <FØRSTE/NESTE> gangen du ble utsatt for ^[VOLD/TRUSSEL]. **Hvor hendte dette? HVIS BÅDE EGEN ARBEIDSPASS OG ANNET, VELG EGEN ARBEIDSPASS**

1. I egen bolig
2. På gårdsplass, i trappeoppgang el. ved boligen
3. I eller ved andres bolig
4. På offentlig transportmiddel eller holdeplass
5. På eller ved kafé, restaurant, bar, dansested el.
6. På veg, gate, torg eller annen offentlig plass
7. På skole eller utdanningsinstitusjon
8. På egen arbeidsplass
9. Annet sted

VO_F1g

Det dreier seg nå om den <FØRSTE/NESTE> gangen du ble utsatt for ^[VOLD/TRUSSEL]. Hvilket av følgende svaralternativer passer best for å beskrive personen som utførte handlingen?

1. Ukjent person
2. Tilfeldig bekjent
3. Person som brukte makt i sitt arbeid (politi, vaktmann, fengselsbetjent el.)
4. Nabo, venn, kollega
5. Slektning (ikke familiemedlem)
6. Familiemedlem (evt. tidligere familiemedlem)
7. Klient, pasient, kunde
8. Annen person

VO_F2a Har du vært utsatt for vold mens du sitter i fengsel?

1. ja
2. nei

Hvis VO_F2a = 1

VO_F2b Hvor mange ganger?

VO_F2d Har du blitt utsatt for trussel/trusler som var så alvorlig at du ble redd mens du sitter i fengsel?

1. ja
2. nei

Hvis VO_F2d = 1

VO_F2e Hvor mange ganger?

___ antall ganger

Hvis VO_F2b = 1 (HVIS VO_F2b > 1 stilles dette spørsmålet inntil 6 ganger jf VO_F1d)

VO_F2c Det dreier seg nå om den <FØRSTE/NESTE> gangen du ble utsatt for VOLD.

Hvem var det som utførte denne handlingen?

1. Annen innsatt
2. Ansatt i fengselet
3. Annen person

Hvis VO_F2e = 1 (HVIS VO_F2e > 1 stilles dette spørsmålet inntil 6 ganger jf VO_F1d)

VO_F2f Det dreier seg nå om den <FØRSTE/NESTE> gangen du ble utsatt for TRUSSEL.

Hvem var det som kom med trussle/trussler?

1. Annen innsatt
2. Ansatt i fengselet
3. Annen person

VO_F2g Har du den siste tiden vært svært urolig, noe urolig eller ikke vært urolig for å bli utsatt for vold eller trusler i fengsel?

1. Svært urolig
2. Noe urolig
3. eller ikke urolig

VO_F3a Har du utført vold mens du sitter i fengsel?

1. Ja
2. Nei

HVIS VO_F3a = 1

VO_F3b **Hvor mange ganger?**

Hvis VO_F3b = 1 (HVIS VO_F3b > 1 stilles dette spørsmålet inntil 6 ganger jf VO_F1d)

VO_F3c **Hvem var det du utførte vold mot...**

1. ...Annen innsatt
2. ...Ansatt i fengselet
3. ...Annen person

VO_F3d **Har du utsatt noen for trussel/trussler mens du sitter i fengsel?**

1. Ja
2. Nei

HVIS VO_F3d = 1

VO_F3e **Hvor mange ganger?**

Hvis VO_F3e = 1 (HVIS VO_F3e > 1 stilles dette spørsmålet inntil 6 ganger jf VO_F1d)

VO_F3f **Hvem var det du utsatte for trussel/trussler**

1. ...Annen innsatt
2. ...Ansatt i fengselet
3. ...Annen person

Rusbruk

De neste spørsmålene handler om ditt forhold til alkohol og narkotika.

Rus01 **Tenk tilbake på de 12 siste månedene før du startet soning: Omtrent hvor ofte drakk du noen form for alkohol? Regn også med de gangene du bare har drukket litt.**

VIS KORT 14

1. 4-7 ganger i uken
2. 2-3 ganger i uken
3. Omtrent en gang i uken
4. 2-3 ganger i måneden
5. Omtrent en gang i måneden
6. Sjeldnere enn en gang i måneden
7. Har ikke drukket alkohol siste året
8. Har aldri drukket alkohol

Hvis Rus01 < 7 (IO har drukket alkohol siste år)

Rus02 **Tenk tilbake på de 12 siste månedene før du startet soning: Omtrent hvor ofte drakk du så mye øl, vin eller brennevin at du kjente deg beruset?**

VIS KORT 14

1. 4-7 ganger i uken
2. 2-3 ganger i uken
3. Omtrent en gang i uken
4. 2-3 ganger i måneden
5. Omtrent en gang i måneden
6. Sjeldnere enn en gang i måneden
7. Ikke vært beruset siste år før soningen startet

Hvis $Rus01 = 7$ eller $Rus02 = 7$ (IO har ikke vært beruset siste år før soning)

Rus 02b **Har du noen gang vært beruset?**

1. ja
2. nei

Hvis $Rus01 \neq 8$, vet ikke eller vil ikke svare eller $Rus2b = 1$ (IO har vært beruset)

Rus03 **Hvor gammel var du første gang du var beruset?**

_____ (alder)

Hvis $Rus01 \neq 8$ (IO har drukket alkohol)

Rus04 **Hvis du skulle beskrive ditt forhold til alkohol, vil du da kalle deg en.....**

1. Ikke-bruker
2. Tilfeldig bruker
3. Jevnlig bruker
4. Storbruker

Hvis $Rus01 \neq 8$, vet ikke eller vil ikke svare eller $Rus2b = 1$ (IO har vært beruset)

Rus05 **Har du noen gang hatt en periode der du ikke var i stand til å stoppe å drikke selv om du ønsket det? MED NOEN GANG MENES HITTIL I LIVET.**

1. Ja
2. Nei

Til alle

Rus06a **Tenk tilbake på de 12 siste månedene før du startet soning: Omtrent hvor ofte brukte du narkotika?**

VIS KORT 14

1. 4-7 ganger i uken
2. 2-3 ganger i uken
3. Omtrent en gang i uken
4. 2-3 ganger i måneden
5. Omtrent en gang i måneden
6. Sjeldnere enn en gang i måneden
7. Har ikke brukt narkotika det siste året
8. Har aldri brukt narkotika

Hvis $Rus06a < 7$

Rus06b **Hvilke av følgende stoffer brukte de siste 12 månedene før du startet soning?**

FLERE SVAR MULIG. VIS KORT 15.

1. Cannabis eller hasj
2. Amfetamin/speed
3. Kokain eller crack
4. Heroin
5. Metadon eller Subutex og lignende
6. LSD
7. Ecstasy/MDMA
8. GHB/GBLog lignende
9. Rohypnol, Tengesic, eller liknende smertestillende/-dempende midler
10. Annet

Til alle

Rus 13 **Har du tatt prestasjonsfremmende og/eller muskeloppbyggende midler som anabole steroider eller veksthormoner i løpet av de siste 12 månedene før du startet soning?**

1. Ja
2. Nei

Hvis Rus06a≠8 stilles Rus07-Rus12

Rus07 **Dersom du skulle vurdere ditt eget forhold til narkotika, ville du da kalle deg en**

1. Ikke-bruker
2. Tilfeldig bruker
3. Jevnlig bruker
4. Storbruker

Rus08 **Har du hatt perioder med daglig eller nesten daglig bruk av narkotika?**

1. Ja
2. Nei

Rus09 **Hvor gammel var du første gang du brukte narkotika? MED BRUK MENES FØRSTE GANG IO PRØVDE NARKOTIKA, DVS. IKKE NØDVENDIGVIS ALDEREN DA IO BEGYNTE Å BRUKE NARKOTIKA REGELMESSIG.**

_____ (alder)

Rus11 **Har du noen gang tatt stoff med sprøyte?**

1. Ja
2. Nei ⇨ Beh01a

Hvis Rus11=1

Rus12 **Hvor gammel var du første gang du tok stoff med sprøyte?**

_____ (alder)

Behandling

De neste spørsmålene handler om hvilke behandlingstilbud du har erfaring med i og utenfor fengselet.

Til alle IO

Beh01a **Før du ble satt i fengsel, fikk du noen gang behandling for psykiske problemer?**

1. Ja
2. Nei

Hvis Beh01a = 1

Beh01f **Var denne behandlingen frivillig eller under tvang?**

1. Frivillig
2. Tvang

Hvis Beh01a = 1

Beh01e **Var dette.... FLERE SVAR MULIG.**

1. poliklinisk behandling
2. behandling ved hjelp av innleggelse
3. annen form for behandling, spesifiser

Hvis Beh01e=3

Beh01eSpe **Spesifiser annen form for behandling**

MAKS 40 TEGN

Til alle

Beh01b **Før du ble satt i fengsel, hadde du noen gang behov for behandling for psykiske problemer uten å få det?**

HER MENES AT IO HAR ØNSKET BEHANDLING, MEN IKKE NØDVENDIGVIS AT IO HAR GITT UTTRYKK FOR SITT ØNSKE OM BEHANDLING

1. Ja
2. Nei

Hvis Beh01b=1

Beh01g **Hva var hovedgrunnen til at du ikke fikk behandling for dine psykiske problemer?**

1. økonomiske årsaker
2. hadde ikke tid (ARBEID, OMSORGSFORPLIKTEKSER)
3. problemer med transport
4. lang venteliste
5. redd for lege/psykolog/sykehus/undersøkelse/behansling
6. ville se om problemet ble bedre av seg selv
7. kjente ikke noen god behandler/psykolog/lege
8. sa ikke fra til noen
9. andre årsaker

Til alle IO

Beh03 **Har du en psykisk lidelse som du jevnlig tar medisiner for?**

1. Ja
2. Nei

Beh03c **Har du i løpet av nåværende fengsling fått behandling for psykiske problemer?**

1. Ja
2. Nei

Beh03a **Har du i løpet av nåværende fengsling hatt behov for behandling for psykiske problemer uten å få det? HER MENES AT IO HAR ØNSKET BEHANDLING, MEN IKKE NØDVENDIGVIS AT IO HAR GITT UTTRYKK FOR SITT ØNSKE OM BEHANDLING.**

1. Ja
2. Nei

Hvis Rus01 ≠ 8 og Rus6a ≠ 8 og Rus13 ≠ 2

Beh04a **Har du i løpet av nåværende fengsling fått noen form for behandling for rusproblemer?**

1. Ja
2. Nei ⇒ Beh04c

Hvis Beh04a=2

Beh 04b **Har du i løpet av nåværende fengsling hatt behov for behandling for rusproblemer uten å få det?**

1. Ja
2. Nei

Sosial kontakt

Nå kommer noen spørsmål som handler om sosial kontakt, både med egen familie og andre.

SosK01 **Har du hatt besøk i løpet av de siste 3 månedene?**

Dersom IO har sittet i fengsel kortere enn 3 måneder spør vi om tiden han/hun har sittet inne.

1. Ja
2. Nei

Hvis SosK01=1

SosK02 **Hvem har du hatt besøk av?**

FLERE SVAR MULIG

1. Ektefelle/samboer/partner (DAVÆRENDE, DVS. EV. OGSÅ TIDLIGERE)
2. Kjæreste (DAVÆRENDE, DVS. EV. OGSÅ TIDLIGERE)
3. Barn
4. Foreldre
5. Andre slektninger
6. Venner
7. Arbeidskolleger
8. Prest/annen religiøs leder
9. Visitor
10. Andre

Hvis IO har barn (Barn i husholdningskartlegging + Dem04a > 0)

SosK03 **Hvor ofte har du kontakt med barna dine som er under 18 år mens du er i fengsel? Med kontakt mener vi både telefonsamtaler, brev, besøk, etc.**

1. En gang i uka eller oftere
2. 1-3 ganger i måneden
3. 1-3 ganger i halvåret
4. 1-3 ganger i året
5. Ingen kontakt

SosK04 **Har du noen som står deg nær som du kan snakke fortrolig med? VI TENKER PÅ GENERELT I LIVET, IKKE BARE NÅ MENS DU SITTER I FENGSEL.**

1. Ja
2. Nei

Vi vil nå spørre noen spørsmål om din sosiale kontakt utenom egen familie. Vi vil at du tenker på tiden før du ble innsatt i fengsel.

SosK05 **Bortsett fra medlemmer av din egen familie, har du noen du anser som gode venner?**

1. JA
2. NEI

Hvis SosK05 = 1

SK6

Hvor ofte var du sammen med gode venner før du ble innsatt?

1. Omtrent daglig
2. Omtrent hver uke, men ikke daglig
3. Omtrent hver måned, men ikke hver uke
4. Noen ganger i året, men ikke hver måned
5. Sjeldnere enn hvert år

SK7

Har du noen som står deg nær, og som du kan snakke fortrolig med?

Vi tenker her på personer som står deg nær utenfor fengselet og som du nødvendigvis ikke trenger å kunne snakke fortrolig med nå når du sitter i fengsel.

1. JA
2. NEI

SK7b

Hvor mange står deg så nær at du kan regne med dem hvis du får store personlige problemer? Regn også med nærmeste familie.

1. INGEN
2. 1
3. 2
4. 3-4
5. 5 ELLER FLERE

Intr1

Hvor stor interesse viser andre for det du gjør? Vil du si at de viser...

1. Stor interesse
2. Noe interesse
3. Verken stor eller liten interesse
4. Liten interesse
5. Ingen interesse

SosKap1

Vil du stort sett si at folk flest er til å stole på, eller at en ikke kan være for forsiktig når en har med andre å gjøre? Oppgi svaret på en skala fra 0-10, der 0 betyr at en ikke kan være for forsiktig, mens 10 betyr at folk flest er til å stole på.

0 EN KAN IKKE VÆRE FOR FORSIKTIG

.

10 FOLK FLEST ER TIL Å STOLE PÅ

SosKap2

Tror du at folk flest vil prøve å utnytte deg hvis de fikk sjansen, eller vil de prøve å behandle deg rimelig og rettferdig? Oppgi svaret på en skala fra 0-10, der 0 betyr at folk flest vil prøve å utnytte deg, mens 10 betyr at folk flest vil prøve å være rimelige og rettferdige.

0 FOLK FLEST VIL PRØVE Å UTNYTTE MEG

.

10 FOLK FLEST VIL PRØVE Å VÆRE RIMELIGE OG RETTFERDIGE

Fremtiden

Nå kommer noen spørsmål om fremtiden og tiden etter at du er løslatt herfra.

Frem02 **Har du et sted å bo når du løslates?** DETTE KAN VÆRE ET EGET STED, ELLER EN MULIGHET Å BO HOS ANDRE.

1. Ja
2. Nei

HVIS Frem02=1

Frem02b **Hvordan kommer du til å bo etter løslatelsen?**

HER SPØR OM IO DISPONERER ET ET "EGET" STED ELLER HAR MULIGHET Å BO HOS ANDRE.

VIS KORT 16.

1. I leilighet eller enebolig som du/dere eier selv
2. I leilighet eller enebolig som du/dere leier av andre
3. I tjenestebolig, forpakterbolig, vaktmesterbolig, eller liknende
4. I trygdebolig, servicebolig, eller liknende
5. På hospits eller hybelhus
6. Hos venner
7. Hos kjæreste
8. Hos annen familie
10. Annet

Frem04 **Har du en jobb når du løslates?**

1. Ja
2. Nei

Hvis Frem04=1 og Arb03=1

Frem04b **Er dette den samme jobben som du hadde før fengslingen?**

1. Ja
2. Nei, har fått tilbud om ny jobb

Hvis Frem04= 2

Frem04c **Har du en studieplass eller et undervisningsopplegg når du løslates?**

1. Ja
2. Nei

Frem05 **Har du penger så du klarer deg selv når du løslates?**

1. Ja
2. Ja, men bare en kort stund
3. Nei

Frem06 **Hvordan vurderer du dine muligheter til å klare deg uten å begå lovbrudd når du slipper ut? Har du...**

1. store muligheter
2. ganske store muligheter
3. ganske små muligheter
4. små muligheter

Avslutning

Avs01 **Da har jeg ikke flere spørsmål, men jeg vil gjerne vite hvordan du har opplevd intervjuet? Har du noen kommentarer til de spørsmålene jeg har stilt, eller noe du mener er viktig som jeg ikke har spurt om?**

1. Har ingen kommentarer ⇒ Avs02
2. Kommentarer, spesifiser

Avs01Sp **Spesifiser kommentarer** REGISTRER SVAR I STIKKORD. MAKS 200 TEGN

Vedlegg 8: Norske svarkort

Levekår i fengsler
kort 0 av 17

Levekår blant innsatte i fengsel 2014

Levekår i fengsler
kort 1 av 17

Spørsmål Dem05a

KORT 1

1. Foreldreansvar og daglig omsorg
2. Foreldreansvar uten daglig omsorg, men med samværsrett
3. Foreldreansvar, men uten samværsrett
4. Ikke foreldreansvar
5. Ikke aktuelt – barnet var over 18 år ved innsettelse

Levekår i fengsler
kort 2 av 17

Spørsmål Bo01

KORT 2

1. I bolig som du/dere eide
2. I bolig som du/dere leide av andre
3. I trygdebolig, servicebolig, eller liknende
4. På hospits eller hybelhus
5. Hos venner
6. Hos kjæreste
7. Hos foreldre/foresatte
8. Hos annen familie
9. Hadde ikke noe sted å bo
10. Annet

Levekår i fengsler
kort 3 av 17

Spørsmål Opp08

KORT 3

1. Foreldres eller foresattes kriminalitet
2. Foreldres eller foresattes misbruk av rusmidler
3. Foreldres eller foresattes mishandling
4. Foreldres eller foresattes psykiske problemer
5. Andre familieproblemer
6. Egen kriminelle handling
7. Eget rusmisbruk
8. Egne psykiske problemer
9. Annet, spesifiser

Levekår i fengsler
kort 4 av 17

Spørsmål Ace17a – Ace17j

KORT 4

1. Svært ofte
2. Ofte
3. Av og til
4. Sjelden
5. Aldri

Levekår i fengsler
kort 5 av 17

Spørsmål Utd01a

KORT 5

1. Ingen utdanning
2. 7-årig folkeskole eller kortere (barneskole)
3. Ungdomsskoleutdanning (8-10 klassetrinn)
4. Videregående skole (11 – 13 års utdanning)
5. Yrkesutdanning (11 – 13 års utdanning)
6. Universitets- og/eller høgskoleutdanning

Levekår i fengsler
kort 6 av 17

Spørsmål Arb05

KORT 6

- 1. På arbeidstiltak**
- 2. På yrkesrettet attføring, i et engasjement eller prosjekt**
- 3. Som ekstrahjelp eller vikar**
- 4. Arbeidspraksis i en tiltaksbedrift**
- 5. Arbeidspraksis i en ordinær bedrift**
- 6. Som lærling, praktikant**
- 7. Annet**

Levekår i fengsler
kort 7 av 17

Spørsmål Arb06

KORT 7

- 1. Søkte på jobben selv via jobbannonse i avis, internett eller lignende**
- 2. Gjennom NAV**
- 3. Gjennom venner/familie**
- 4. Tok selv kontakt med en arbeidsgiver**
- 5. Startet egen virksomhet**
- 6. På annen måte**

Levekår i fengsler
kort 8 av 17

Spørsmål Oko01

KORT 8

1. Inntektsgivende arbeid
2. Ledighetstrygd
3. Studielån
4. Sykepenger
5. Pensjon
6. Sosialhjelp
7. Attføring eller arbeidsavklaringspenger
8. Hjelp fra foreldre/annen familie
9. Hjelp fra kjæreste/venner
10. Kriminalitet
11. Annet

Levekår i fengsler
kort 9 av 17

Spørsmål Oko05b

KORT 9

1. Boliggjeld
2. Studiegjeld
3. Bilgjeld
4. Gjeld på forbrukslån
5. Gjeld på grunn av idømte bøter
6. Gjeld på grunn av idømt erstatning
7. Gjeld på grunn av ikke betalte barnebidrag
8. Gjeld til privatpersoner
9. Annen type gjeld, spesifiser

Levekår i fengsler
kort 10 av 17

Spørsmål D38

KORT 10**Bunnen av
samfunnet
vårt****Toppen av
samfunnet
vårt**

0 1 2 3 4 5 6 7 8 9 10

Levekår i fengsler
kort 11 av 17

Spørsmål FysH06

KORT 11

1. Smerter i kroppen
2. Hodepine eller migrene
3. Kløe eller svie
4. Tett nese eller rennende øyne
5. Pustebesvær, kortpustethet eller tungpustethet
6. Hoste
7. Kvalme eller fordøyelsesbesvær
8. Svimmelhet eller dårlig balanse
9. Angst eller fobier
10. Å være nedstemt eller deprimert
11. Å være irritabel eller aggressiv
12. Konsentrasjonsvansker
13. Søvnproblemer
14. Å være trett eller slapp
15. Andre helseplager

Levekår i fengsler
kort 12 av 17

Spørsmål PsyH01a – PsyH01y

KORT 12

1. Ikke plaget
2. Litt plaget
3. Ganske mye plaget
4. Veldig mye plaget

Levekår i fengsler
kort 13 av 17

Spørsmål PsyH02a – PsyH02j

KORT 13

1. Helt galt
2. Nokså galt
3. Nokså riktig
4. Helt riktig

Levekår i fengsler
kort 14 av 17

Spørsmål Rus01, Rus02 og 06a

KORT 14

1. 4-7 ganger i uken
2. 2-3 ganger i uken
3. Omtrent en gang i uken
4. 2-3 ganger i måneden
5. Omtrent en gang i måneden
6. Sjeldnere enn en gang i måneden
7. Ikke det siste året
8. Aldri

Levekår i fengsler
kort 15 av 17

Spørsmål Rus06b

KORT 15

1. Cannabis eller hasj
2. Amfetamin/speed
3. Kokain eller crack
4. Heroin
5. Metadon eller Subutex og lignende
6. LSD
7. Ecstasy/MDMA
8. GHB/GBL og lignende
9. Rohypnol, Tengesic,
eller liknende smertestillende/-dempende midler
10. Annet

Levekår i fengsler
kort 16 av 17

Spørsmål Frem02b

KORT 16

1. I leilighet eller enebolig som du eier selv
2. I leilighet eller enebolig som du leier av andre
3. I tjenestebolig, forpakterbolig, vaktmesterbolig, eller liknende
4. I trygdebolig, servicebolig, eller liknende
5. På hospits eller hybelhus
6. Hos venner
7. Hos kjæreste
8. Hos annen familie
10. Annet

Vedlegg 9: Engelsk spørreskjema**Living conditions of inmates in Norwegian prisons 2014**

Product no. 0224

Survey**CONTENTS****information for interviewers, 2014**

Background information on IO and interview.....	79
Demography	80
Housing situation	83
Childhood.....	84
Education and work	89
Finances	91
Prison conditions.....	93
Health	94
Mental health	95
Violence and threats	102
Use of alcohol and drugs	104
Treatment.....	105
Social contact.....	107
The future.....	109
Conclusion	110

Interviewer contact:

Programming: Jytte Miftari-Duemark (tel. 21094208, due@ssb.no)
 Sample selection: Thore Nafstad-Bakke (tel. 21094980, tnb@ssb.no)
 Planner: Mathias Killengreen Revold (tel. 21094850, rmk@ssb.no)

Background information on IO and interview

Consent **Has the IO received and read the IO letter, or been referred to the contents and agreed to participate?**

1. IO has received the letter and agrees to participate
2. IO has been referred to the contents in the letter and agrees to participate
3. Neither of the above

Bak02 **WHAT TYPE OF PRISON?**

1. HIGH SECURITY PRISON (CLOSED PRISON)
2. LOWER SECURITY PRISON (OPEN PRISON)
3. HIGH SECURITY DEPARTMENT WITHIN LOWER SECURITY PRISON
4. LOWER SECURITY DEPARTMENT WITHIN HIGH SECURITY PRISON

Bak03 **WHERE IS THE INTERVIEW CONDUCTED?**

1. IN THE VISITORS' ROOM
2. IN AN OFFICE/MEETING ROOM
3. IN THE PRISONER'S CELL
4. OTHER

Bak04 **HOW IS THE INTERVIEW TO BE CONDUCTED?**

1. ALONE WITH THE IO
2. WITH THE IO AND A PRISON OFFICER IN THE SAME ROOM
3. WITH ANOTHER PERSON PRESENT

If 2 or 3 in Bak04

Bak04a **HAS THE PERSON PRESENT COMPLETED A CONFIDENTIALITY AGREEMENT?**

1. YES, AND THE IO CONSENTS TO THE PERSON'S PRESENCE
2. NO, BUT THE IO CONSENTS

This interview will take approximately one hour. During that time, we will cover the following topics: family situation, childhood environment, education, work experience, housing situation, finances, prison conditions, physical and mental health, experience with violence, use of alcohol and drugs, experience with treatment facilities, social contact and thoughts on the future.

Most questions are about the time before you were imprisoned. Some of the questions may be perceived as very personal, others less personal. You can decide whether you want to answer the questions I ask. If we come to a question you do not want to answer, just tell me, and I will move on to the next question. For the questions you choose to answer, it is important that you answer as accurately as possible.

We will now start the interview. The first questions are about your family situation and childhood environment.

Demography

Siv

Are you married or cohabiting?

4. Yes, married/registered partner
5. Yes, cohabiting
6. No

Hvis Siv = 2 eller 3

SivilStand

What is your marital status? REGISTER THE IO'S FORMAL MARITAL STATUS.

6. Unmarried
7. Married/registered partner
8. Widow/widower/surviving partner
9. Separated/separated partner
10. Divorced/divorced partner

AntPers

We would like an overview of the members of your household prior to imprisonment. This includes all persons who were permanently residing in your home, and who had a shared food budget. Persons who were permanently residing in your home but who were away, for instance, due to work, should also be included. How many household members were there? ALSO INCLUDE THE IO.

:1..x

Hvis Antpers>1 stilles spørsmålene kjønn, Fodtaar og Slekt for hvert husholdningsmedlem utenom IO

Kjønn

Hvis Antpers=2:

We would like you to give the other household member's gender, year of birth and relationship to you.

*Hvis Antpers>2:*For each household member, excluding yourself, we would like you to give their gender, year of birth and relationship to you.

Is this a man or a woman?

3. Man
4. Woman

FodtAar

What year were [he/she] born?

***Slekt**

What is [her/his] relationship to you?

- 16.
17. Spouse
18. Cohabitee
19. Son/daughter
20. Stepson/daughter
21. Sibling/half sibling
22. Stepsibling
23. Parent
24. Stepmother/stepfather
25. Parent-in-law
26. Son/daughter-in-law
27. Grandparent
28. Grandchild
29. Other relative of the IO
30. Other non-relative

Hvis Slekt = 4 eller 5

Barn05a What was your legal position in relation to the child at the time of imprisonment? SHOW CARD

1

6. Parental responsibility and daily care
7. Parental responsibility without daily care, but with access rights
8. Parental responsibility, but no access rights
9. No parental responsibility ⇒ Dem07
10. Not relevant. The child was over 18 at the time of imprisonment.

Hvis Dem05a < 4 (IO hadde foreldreansvar)

Barn05b How often did you have contact with the child in the 6 months prior to imprisonment?

1. Daily
2. At least once a week, but not daily
3. At least once a month, but not every week
4. Less than once a month
5. No contact

BoksKlar

The household consisted of ^Antpers persons

Is the household box completed now?

YES/NO

Hvis Antpers=1 'kun IO i husholdningen'

Since the household only consisted of the IO, there is no mapping of the IO

Confirm that this is correct by answering yes here.

YES/NO

Dem04 Do you have children under 18 that were not members of the household?

1. Yes
2. No

Hvis Dem04=1

Dem04a How many children under 18 do you have that were not members of the household?

_____ number

Hvis IO har mer enn ett barn (Barn i husholdningskartlegging + Dem04a > 1)

Dem04b Do the children have the same mother/father?

This applies to children inside and outside the household

1. Yes

2. No

Hvis Dem 04=1

The following questions are about your children under 18 that were not members of the household

Dem05c-Dem05b stilles for alle IOs barn.

Hvis flere barn Dem04a > 1: Vi starter med ditt yngste barn.

Dem05c **What year was the child born?**

Dem05a **What was your legal position in relation to the child at the time of imprisonment?** SHOW CARD

1

1. Parental responsibility and daily care
2. Parental responsibility without daily care, but with access rights
3. Parental responsibility, but no access rights
4. No parental responsibility ⇒ Dem07
5. Not relevant. The child was over 18 at the time of imprisonment.

Hvis Dem05a<4 (IO hadde foreldreansvar)

Dem05b **How often did you have contact with the child in the 6 months prior to imprisonment?**

1. Daily
2. At least once a week, but not daily
3. At least once a month, but not every week
4. Less than once a month
5. No contact

Housing situation

We would now like to ask you about your housing situation before you were imprisoned.

Bo01 **What was your living situation in the month before imprisonment? HERE WE ARE ASKING IF THE IO HAD THEIR "OWN" HOME, OR LIVED WITH OTHERS.**

SHOW CARD 2.

1. In a home that you owned
2. In a home that you rented
3. In Social housing, sheltered housing or similar
4. Hostel or bedsit
5. With friends
6. With girlfriend/boyfriend
7. With parent/guardian
8. With other family members
9. Homeless (LIVED ON THE STREETS)
10. Other

Bo02 **How long did you live there?**

_____ (no. of years)

_____ (no. of months)

*Bo11

How many rooms did your household have the use of? Do not include kitchen, bathroom, entrance hall, utility room or small rooms under 6 m².

:1..50

Bo19

Roughly how many square metres was your home? This refers to the total area within the external walls. In basements and attics this only includes rooms used as living space.

*Prob1

If you look back on the last year before you were imprisoned, was the household ever unable to pay its rent/mortgage when due?

YES/NO

Hvis Prob1 = Yes

Prob1b

How many times did this happen?

3. ONCE
4. TWICE OR MORE

Childhood

We would now like to ask you some questions on your childhood and the conditions in your childhood home.

Ace01 **Are or have your parents been married or cohabitants?**

1. Yes
2. No

Hvis Ace01 = 1

Ace02 **Were your parents separated or divorced before your 18th birthday?**

3. Yes
4. No

Opp01 **Who did you mainly live with before you turned 18?**

1. Mother and father
2. Mother
3. Father
4. Adoptive parent(s)
5. Foster parent(s)
6. Grandparent(s)
7. Other relative(s)
8. Lived in an institution (ORPHANAGE, COMMUNITY HOME OR SIMILAR)
9. Other, please specify

Hvis Opp01=9

Opp01Sp **Specify** MAX 40 CHARACTERS

Opp02 **Did you have the same place of residence before your 18th birthday?**

ANSWER NO IF THE IO HAS MOVED WITHIN THE SAME TOWN/VILLAGE.

1. Yes
2. No

Hvis Opp02=2:

Opp02b **How many times did you move before your 18th birthday?**

THIS INCLUDES MOVING WITHIN THE SAME TOWN/VILLAGE

7. Once
8. Twice
9. 3 times
10. 4- 6 times
11. 7-10 times
12. More than 10 times

Opp03 **How would you describe your family's finances before your 18th birthday compared with other families in the area where you grew up? Would you say that your family....**

5. was one of the richest families
6. was financially secure, but not one of the richest families
7. had little money, but was not one of the poorest families
8. was one of the poorest families

Ace03 **Before you turned 18, did you ever live with anyone who used drugs?**

5. Yes
6. No

Hvis Ace01 = 1

Ace04 **Of those you lived with, who took drugs? MORE THAN ONE ANSWER ALLOWED**

8. Father
9. Mother
10. Stepfather/mother's partner
11. Stepmother/father's partner
12. One or more siblings
13. Other relative(s)
14. Others that you are not related to

Ace05 **Before you turned 18, did you ever live with anyone with a problem with alcohol or who was an alcoholic?**

7. Yes
8. No

Hvis Ace05=1

Ace06 **Of those you lived with, who had a problem with alcohol or was an alcoholic? MORE THAN ONE ANSWER ALLOWED**

1. Father
2. Mother
3. Stepfather/mother's partner
4. Stepmother/father's partner
5. One or more siblings
6. Other relative(s)
7. Others that you are not related to

Opp04 **How often did you experience serious conflicts at home when growing up? This refers to, for example, serious arguments, fighting or use of violence. THIS REFERS TO EXPERIENCES OF FAMILY VIOLENCE, I.E. THE IO MAY HAVE BEEN HIT OR OBSERVED SOMEONE ELSE BEING HIT.**

1. Often
2. Sometimes
3. Seldom
4. Never

Opp05 **Were you ever subjected to mistreatment during your childhood, i.e. beaten, tormented, or subjected to other forms of attacks?**

1. Yes
2. No

Hvis Opp05=1:

Opp05b **If you can describe what type of mistreatment it was, would you say it was**

MORE THAN ONE ANSWER ALLOWED

1. Physical mistreatment **HIT, BEATEN UP**
2. Psychological mistreatment **THREATENED, FRIGHTENED, BULLIED, BELITTLED, TOLD YOU ARE NOT GOOD ENOUGH, IGNORED, NOT GIVEN PRAISE**
3. Sexual abuse **UNWANTED TOUCHING, THREATENED INTO DOING THINGS YOU DIDN'T WANT TO DO, SEXUAL ASSAULT**
4. Other type of mistreatment

Hvis Opp05 = 1

Opp14 **Were you mistreated by someone in your household?**

3. Yes
4. No

Ace11 **Did you ever see or hear your mother or father being attacked physically, mentally or sexually by a partner before your 18th birthday?**

THE PARTNER COULD HAVE BEEN THE IOS BIOLOGICAL PARENTS.

4. Yes
5. No
6. Not relevant, neither parent had a partner

Hvis Ace11 = 1

Ace12 **How often did this happen?**

4. Often
5. Sometimes
6. Once

Hvis Ace11 = 1 eller 2

Ace13 **Did you ever see or hear another partner being attacked physically, mentally or sexually by your mother or father before your 18th birthday?**

THE PARTNER COULD HAVE BEEN THE IOS BIOLOGICAL PARENTS.

3. Yes
4. No

Hvis Ace13 = 1

Ace14 **How often did this happen?**

4. Often
5. Sometimes
6. Once

Til alle

Opp07 **Were you ever in contact with child welfare services before your 18th birthday?** APPLIES TO CHILD WELFARE SERVICES IN NORWAY AND ABROAD.

3. Yes
4. No ⇒ Go to10

Hvis Opp07=1 (Kontakt med barnevern)

Opp08 **What was the reason for this?**

THE REASONS GIVEN CAN RELATE TO THE IO AND/OR THE IO'S RELATIVES. MORE THAN ONE ANSWER IS ALLOWED.

SHOW CARD 3.

1. Crime committed by parent or guardian
2. Parent or guardian's problems with drugs or alcohol
3. Mistreatment by parent or guardian
4. Parent or guardian's mental health problems
5. Other family problems
6. Own (IO's) criminal action
7. Own (IO's) problems with drugs or alcohol
8. Own (IO's) mental health problems
9. Other, please specify

Hvis Opp08 = 9

Opp08Sp **Specify**

Opp09 **Were you ever removed from your home by the child welfare services?** THIS REFERS TO INSTANCES WHERE THE IO HAS BEEN PLACED UNDER THE CARE OF CHILD WELFARE SERVICES.

3. Yes
4. No

Ace15 **Did anyone in your household suffer from depression or mental health problems?** THIS ALSO APPLIES TO DURING THE IO'S CHILDHOOD, I.E. BEFORE THEIR 18TH BIRTHDAY.

3. Yes
4. No

Ace16 **Did anyone in your household ever try to commit suicide?**

3. Yes
4. No

Opp11 **Has any other family member served time in prison?** Family is defined here as a member of your immediate family and/or the relatives that you lived with during your childhood.

1. Yes
2. No

Hvis Opp11 = 1 (Andre i familien har sittet i fengsel)

Opp12 **Who was this?** MORE THAN ONE ANSWER ALLOWED

6. Mother/stepmother
7. Father/stepfather
8. Sibling/stepsibling
9. Own child (children)
10. Other family member(s)

Ace17a **I will now read out a number of statements about the period before you were 18.**

SHOW CARD 4

Before you were 18, was it the case very often, often, sometimes, seldom or never ...
... that you didn't have enough to eat

6. Very often
7. Often
8. Sometimes
9. Seldom
10. Never

Ace17b **Before you were 18, was it the case very often, often, sometimes, seldom or never...**

SHOW CARD 4

...that you knew someone cared for you and protected you?

6. Very often
7. Often
8. Sometimes
9. Seldom
10. Never

Ace17c **Before you were 18, was it the case very often, often, sometimes, seldom or never ...**

SHOW CARD 4

...that your parents were too drunk or high on drugs to take care of the family?

6. Very often
7. Often
8. Sometimes
9. Seldom
10. Never

Ace17d **Before you were 18, was it the case very often, often, sometimes, seldom or never ...**

SHOW CARD 4

...that there was someone in the family that made you feel important and appreciated?

6. Very often
7. Often
8. Sometimes
9. Seldom
10. Never

Ace17e **Before you were 18, was it the case very often, often, sometimes, seldom or never ...**

SHOW CARD 4

...that you had to wear dirty clothes?

6. Very often
7. Often
8. Sometimes
9. Seldom
10. Never

Ace17f **Before you were 18, was it the case very often, often, sometimes, seldom or never ...**

SHOW CARD 4

...that you felt loved?

6. Very often
7. Often
8. Sometimes
9. Seldom
10. Never

Ace17g **Before you were 18, was it the case very often, often, sometimes, seldom or never ...**

SHOW CARD 4

...that your family members cared about each other?

6. Very often
7. Often
8. Sometimes
9. Seldom
10. Never

Ace17h **Before you were 18, was it the case very often, often, sometimes, seldom or never ...**

SHOW CARD 4

...that your family members were close?

6. Very often
7. Often
8. Sometimes
9. Seldom
10. Never

Ace17i **Before you were 18, was it the case very often, often, sometimes, seldom or never ...**

SHOW CARD 4

...that there was someone who would take you to the doctor if you needed to go?

6. Very often
7. Often
8. Sometimes
9. Seldom
10. Never

Ace17j **Before you were 18, was it the case very often, often, sometimes, seldom or never ...**

SHOW CARD 4

...that your family was a source of strength and support?

6. Very often
7. Often
8. Sometimes
9. Seldom
10. Never

Education and work

The next questions are about education and work experience.

Dersom utdanning er missing eller har kode 9 i register

Utd01a **What is your highest level of education?**

SHOW CARD 5

1. No education
2. 7-year schooling at primary level, or shorter
3. Lower secondary school (8th-10th grade)
4. Upper secondary school (11-13-year education)
5. Vocational training (11-13-year education)
6. University and/or college education

Til alle

Arb03 **Were you in paid employment at the time of imprisonment?**

1. Yes
2. No

Hvis Arb03=1 (I lønnet arbeid ved innsettelsen)

Arb04 **Was this a permanent or temporary job?**

1. Permanent
2. Temporary

Hvis Arb03=1

Arb14b **Did you work full time or part time?**

3. Full time
4. Part time

Hvis Arb03=1

Arb07 **How long had you had this job?**

NO. OF YEARS _____

NO. OF MONTHS _____

Hvis Arb03 = 2 eller arb07 < 1 år

Arb01a **Have you ever had a job that lasted for at least 1 year?**

1. Yes
2. No

IF THE IO HAS NOT HAD A JOB THAT LASTED AT LEAST ONE YEAR (Arb01a=2):

Arb01b **How many jobs have you had that lasted for less than a year?**

GIVE AN ESTIMATE IF THE IO IS UNSURE

No. _____

Hvis Arb04=2 eller Arb01b > 0

Arb05 **In your last job, were you employed...**

IF MORE THAN ONE CODE IS RELEVANT, SELECT THE ONE WITH THE LOWEST VALUE.

SHOW CARD 6

8. on an employment initiative
9. on vocational rehabilitation, in a project or fixed-term position
10. as extra help or a temp (HOURLY PAID, SEASONAL WORK)
11. on work practice in a company that is part of the employment initiatives service
12. on work practice in an ordinary company
13. as a trainee, apprentice (FUNDED)
14. Other

Arb05b **Who paid your wages?**

4. Employer
5. Norwegian Labour and Welfare Administration (NAV) or similar
6. Both

Hvis Arb03 = 1 eller Arb01 = 1 eller Arb01B > 0

Arb06 **How did you get this job?**

SHOW CARD 7.

1. Applied for it directly via an ad in a newspaper or on the Internet, or similar
2. Through NAV or similar
3. Through friends/family
4. Contacted the employer
5. Started own business
6. Other

Arb14 Prior to imprisonment, did you consider yourself to be mainly...

11. ..employed, including family work and work as an apprentice/trainee
12. ..self employed
13. ..unemployed
14. ..pupil or student INCLUDING UNPAID WORK EXPERIENCE
15. ..retirement pensioner or early retirement pensioner
16. ..incapacitated to work,
17. ..in receipt of work assessment allowance (AAP), on vocational rehabilitation
18. ..a conscript, in the Armed Forces, or
19. ..working from home
20. ..other, please specify

Hvis Arb14= 10

Arb14Spes **Specify**

Utd04 Do you have reading or writing difficulties?

1. Yes
2. No

Finances

Ok01 **What was your main source of income during the year prior to imprisonment? MAX OF TWO ANSWERS ARE ALLOWED.**

SHOW CARD 8.

1. Paid work
2. Unemployment benefit
3. Student loan
4. Sick pay
5. Pension (INCL. DISABILITY PENSION)
6. Social security BENEFITS, ALLOWANCES
7. Rehabilitation or work assessment allowance
8. Assistance from parent/other family
9. Assistance from girlfriend/boyfriend/friends
10. Crime
11. Other

Ok02 **What was your total gross income for the year prior to imprisonment? Social security, benefits etc should be included. GROSS INCOME FOR THE YEAR DOES NOT INCLUDE THE PROCEEDS OF CRIME.**

10. Less than NOK 50 000
11. NOK 50-99 000
12. NOK 100-199 000
13. NOK 200-299 000
14. NOK 300-399 000
15. NOK 400-499 000
16. NOK 500-599 000
17. NOK 600-699 000
18. NOK 700 000 or more

Ok03 **In the year prior to imprisonment, did you/your household have any problems in meeting ongoing expenses, such as food, transport, rent?**

1. Yes
2. No

Hvis Oko03=1

Ok03b Did this happen...

1. Often
2. Sometimes
3. Once in a while

Til alle

End3b

During the year prior to imprisonment, would you/the household have been able to pay an unforeseen expense of NOK 10 000 within a month, without having to take out a loan or ask others for help? DOES NOT INCLUDE HAVING TO SELL PROPERTY/ASSETS, CRIME ETC. DOES INCLUDE USING SAVINGS.

YES/NO

End1

Hvis enpersonshusholdning: Consider your total income during the year prior to imprisonment.

Hvis flerpersongshusholdning: Consider the total income of everyone in the household during the year prior to imprisonment.

How easy or difficult was it for you to make ends meet with this income?

Was it...

6. ...very difficult
7. ...somewhat difficult
8. ...a bit difficult
9. ...relatively easy
10. ...easy

Ok04 **Do you have debt?**

1. Yes
2. No

Hvis Oko04=1

Ok05b **What type of debt do you have?**

MORE THAN ONE ANSWER ALLOWED.

SHOW CARD 9.

1. Mortgage
2. Student loan
3. Car loan
4. Loan for consumer goods
5. Debt due to fines/penalties imposed
6. Debt due to compensation you have been ordered to pay
7. Debt due to unpaid child support
8. Debt to private individuals **including illegal debts such as drug debts**
9. Other type of debt, please specify

Hvis 05b=9

Ok05bSp **Specify other type(s) of debt** MAX 40 CHARACTERS

Til alle
D38

Some people are generally viewed as being at the top of our social hierarchy, and some are generally at the bottom. This card shows a scale from top to bottom. Where would you currently place yourself on this scale?

SHOW CARD 10

10. TOP OF OUR SOCIAL HIERARCHY
9.
8.
7.
6.
5.
4.
3.
2.
1.
0. BOTTOM OF OUR SOCIAL HIERARCHY

Prison conditions

We will now move on to a new topic, and the following questions relate to your experiences in prison and prison conditions.

Son01 **Have you had a prison sentence previously?** Includes both conditional and unconditional imprisonment.

1. Yes
2. No

Hvis Son01=1

Son02 **How many times in total have you been in prison? Only include the times when you were serving a sentence, not when you were in custody. Also include your current imprisonment. PREVENTIVE DETENTION AND SECURITY DETENTION ARE ON PAR IN THIS CONTEXT WITH IMPRISONMENT. ONLY INCLUDE UNCONDITIONAL PRISON SENTENCES.**

_____ no. of times

Hvis Son01=1

Son03 **How old were you when you served your first prison sentence? ONLY INCLUDE UNCONDITIONAL PRISON SENTENCES.**

_____ (age)

Son04 **Have you ever been held in custody?**

1. Yes
2. No

Hvis Son04=1

Son04b **How many times have you been held in custody?**

_____ no. of times

Son15 **Do you have someone here in prison that you can talk to about how you feel?**

1. Yes
2. No

Hvis Son15=1

Son15a **Who is this?** MORE THAN ONE ANSWER ALLOWED.

1. Another prisoner
2. Prison officer assigned to me
3. Other prison officer
4. Social worker
5. Leisure time officer
6. Nurse
7. Doctor
8. Psychologist
9. Other health care personnel
10. Priest/other religious leader
11. Visitor
12. Other

Son22 **Do you feel that the offers you receive in prison make you better equipped to deal with everyday life when you are released?** INCLUDE, FOR EXAMPLE, EDUCATION, WORK TRAINING, LIBRARIES RELIGIOUS GUIDANCE ETC.

4. Yes
5. Not sure
6. No

Health

The following questions relate to physical and mental health problems, treatment and medicines.

H1 **How would you rate your own health in general. Would you say that it is...**

1. ... very good
2. ... good
3. ... neither good nor poor
4. ... poor
5. ... very poor

FysH02 **Compared with before your imprisonment, how would you rate your health now?**

1. Much better now than before imprisonment
2. Slightly better now than before imprisonment
3. About the same now as before imprisonment
4. Slightly worse now than before imprisonment
5. Much worse now than before imprisonment

FysH03 **Do you have any long-term illness or disorder, congenital disease or problems as the result of an injury?** LONG-TERM ILLNESS OR DISORDER IS DEFINED HERE AS AN ILLNESS/DISORDER THAT HAS LASTED FOR AT LEAST 6 MONTHS OR A MORE RECENT ILLNESS/DISORDER THAT IS EXPECTED TO BECOME LONG TERM.

1. Yes
2. No ⇒ FysH06

Hvis FysH03=1

FysH05 **We would like to know how you perceive your long-term illness(es)/disorder(s). Does it/do they affect your everyday life...**

1. ... to a large extent
2. ... to some extent
3. ... to a small extent
4. Not at all

Til alle

FysH06 **Have you had problems in connection with the illnesses/disorders on this list in the last three months? Only include problems that are more long-lasting or that return regularly, not incidental things such as a cold.**

MORE THAN ONE ANSWER IS ALLOWED.

SHOW CARD 11

Hvis IO ikke har hatt noen av plagene, trykk Enter!

1. Pains in the body
2. Headache or migraine
3. Itching or stinging
4. Blocked nose or watery eyes
5. Breathing difficulties, shortness of breath or wheezing
6. Coughing
7. Nausea or digestive trouble
8. Dizziness or poor balance
9. Anxiety or phobias
10. Feeling downcast or depressed
11. Being irritable or aggressive
12. Concentration problems
13. Sleeping problems
14. Being tired or listless
15. Other health issues

FysH07 **How would you rate your dental health?**

1. Good
2. Fairly good
3. Fairly poor
4. Poor

FysH13 **Have you visited the dentist within the last 12 months?**

1. Yes
2. No

FysH14 **In the last 12 months, have you needed to go to the dentist without going?**

1. Yes
2. No

Hvis FysH14 = 1

FysH15 **What is the main reason that you did not go to the dentist?**

10. Have not been offered dental care in the prison
11. Financial reasons
12. Have not had time (WORK, CARE RESPONSIBILITIES)
13. Problems with transport
14. Long waiting list
15. Fear of the dentist/examination/treatment
16. Wanted to see if the problem would clear up by itself
17. Did not know of any good dentists
18. Other

Mental health

PsyH01a **I will now read out a number of ailments and problems that occur sometimes. For each problem, I ask that you comment on how much this problem has bothered or inconvenienced you within the last 14 days.**

In the last 14 days, have you not suffered at all, suffered a bit, suffered quite a lot or suffered considerably from...

SHOW CARD 12

...a headache?

1. Not suffered
2. Suffered a bit
3. Suffered quite a lot
4. Suffered considerably

PsyH01b In the last 14 days, have you not suffered at all, suffered a bit, suffered quite a lot or suffered considerably from...

SHOW CARD 12

...shaking?

1. Not suffered
2. Suffered a bit
3. Suffered quite a lot
4. Suffered considerably

PsyH01c In the last 14 days, have you not suffered at all, suffered a bit, suffered quite a lot or suffered considerably from...

SHOW CARD 12

...feeling faint or dizzy?

1. Not suffered
2. Suffered a bit
3. Suffered quite a lot
4. Suffered considerably

PsyH01d In the last 14 days, have you not suffered at all, suffered a bit, suffered quite a lot or suffered considerably from...

SHOW CARD 12

...nervousness or inner uneasiness?

1. Not suffered
2. Suffered a bit
3. Suffered quite a lot
4. Suffered considerably

PsyH01e In the last 14 days, have you not suffered at all, suffered a bit, suffered quite a lot or suffered considerably from...

SHOW CARD 12

...suddenly feeling afraid for no apparent reason?

1. Not suffered
2. Suffered a bit
3. Suffered quite a lot
4. Suffered considerably

PsyH01f In the last 14 days, have you not suffered at all, suffered a bit, suffered quite a lot or suffered considerably from...

SHOW CARD 12

...being constantly afraid or anxious?

1. Not suffered
2. Suffered a bit
3. Suffered quite a lot
4. Suffered considerably

PsyH01g In the last 14 days, have you not suffered at all, suffered a bit, suffered quite a lot or suffered considerably from...

SHOW CARD 12

...palpitations, your heart beating really fast?

1. Not suffered
2. Suffered a bit
3. Suffered quite a lot
4. Suffered considerably

PsyH01h In the last 14 days, have you not suffered at all, suffered a bit, suffered quite a lot or suffered considerably from...

SHOW CARD 12

...a feeling of being tense or jittery?

1. Not suffered
2. Suffered a bit
3. Suffered quite a lot
4. Suffered considerably

PsyH01i In the last 14 days, have you not suffered at all, suffered a bit, suffered quite a lot or suffered considerably from...

SHOW CARD 12

...an anxiety or panic attack?

1. Not suffered
2. Suffered a bit
3. Suffered quite a lot
4. Suffered considerably

PsyH01j In the last 14 days, have you not suffered at all, suffered a bit, suffered quite a lot or suffered considerably from...

SHOW CARD 12

...being so restless that it is difficult to sit still?

1. Not suffered
2. Suffered a bit
3. Suffered quite a lot
4. Suffered considerably

PsyH01k In the last 14 days, have you not suffered at all, suffered a bit, suffered quite a lot or suffered considerably from...

SHOW CARD 12

...a lack of energy, taking longer to do things than usual?

1. Not suffered
2. Suffered a bit
3. Suffered quite a lot
4. Suffered considerably

PsyH01l In the last 14 days, have you not suffered at all, suffered a bit, suffered quite a lot or suffered considerably from...

SHOW CARD 12

...always thinking everything is your fault?

1. Not suffered
2. Suffered a bit
3. Suffered quite a lot
4. Suffered considerably

PsyH01m In the last 14 days, have you not suffered at all, suffered a bit, suffered quite a lot or suffered considerably from...

SHOW CARD 12

...crying easily?

1. Not suffered
2. Suffered a bit
3. Suffered quite a lot
4. Suffered considerably

PsyH01n In the last 14 days, have you not suffered at all, suffered a bit, suffered quite a lot or suffered considerably from...

SHOW CARD 12

...suicidal thoughts?

1. Not suffered
2. Suffered a bit
3. Suffered quite a lot
4. Suffered considerably

PsyH01o In the last 14 days, have you not suffered at all, suffered a bit, suffered quite a lot or suffered considerably from...

SHOW CARD 12

...a poor appetite?

1. Not suffered
2. Suffered a bit
3. Suffered quite a lot
4. Suffered considerably

PsyH01p In the last 14 days, have you not suffered at all, suffered a bit, suffered quite a lot or suffered considerably from...

SHOW CARD 12

...sleeping problems?

1. Not suffered
2. Suffered a bit
3. Suffered quite a lot
4. Suffered considerably

PsyH01q In the last 14 days, have you not suffered at all, suffered a bit, suffered quite a lot or suffered considerably from...

SHOW CARD 12

...a feeling of hopelessness about the future?

1. Not suffered
2. Suffered a bit
3. Suffered quite a lot
4. Suffered considerably

PsyH01r In the last 14 days, have you not suffered at all, suffered a bit, suffered quite a lot or suffered considerably from...

SHOW CARD 12

...feeling dejected or melancholy?

1. Not suffered
2. Suffered a bit
3. Suffered quite a lot
4. Suffered considerably

PsyH01s In the last 14 days, have you not suffered at all, suffered a bit, suffered quite a lot or suffered considerably from...

SHOW CARD 12

...feelings of loneliness?

1. Not suffered
2. Suffered a bit
3. Suffered quite a lot
4. Suffered considerably

PsyH01t In the last 14 days, have you not suffered at all, suffered a bit, suffered quite a lot or suffered considerably from...

SHOW CARD 12

...loss of sexual desire or interest?

1. Not suffered
2. Suffered a bit
3. Suffered quite a lot
4. Suffered considerably

PsyH01u In the last 14 days, have you not suffered at all, suffered a bit, suffered quite a lot or suffered considerably from...

SHOW CARD 12

...feelings of being lured into a trap or backed into a corner?

1. Not suffered
2. Suffered a bit
3. Suffered quite a lot
4. Suffered considerably

PsyH01v In the last 14 days, have you not suffered at all, suffered a bit, suffered quite a lot or suffered considerably from...

SHOW CARD 12

...being very worried or uneasy?

1. Not suffered
2. Suffered a bit
3. Suffered quite a lot
4. Suffered considerably

PsyH01w In the last 14 days, have you not suffered at all, suffered a bit, suffered quite a lot or suffered considerably from...

SHOW CARD 12

...feelings of not being interested in anything?

1. Not suffered
2. Suffered a bit
3. Suffered quite a lot
4. Suffered considerably

PsyH01x In the last 14 days, have you not suffered at all, suffered a bit, suffered quite a lot or suffered considerably from...

SHOW CARD 12

...feeling that everything is a struggle?

1. Not suffered
2. Suffered a bit
3. Suffered quite a lot
4. Suffered considerably

PsyH01y **In the last 14 days, have you not suffered at all, suffered a bit, suffered quite a lot or suffered considerably from...**

SHOW CARD 12

...feelings of being useless or worthless?

1. Not suffered
2. Suffered a bit
3. Suffered quite a lot
4. Suffered considerably

PsyH02a **I will now read out ten statements for you. They are all similar, but I would like you to answer each one by indicating how well they describe you. Do you think the following statement describes you not at all, not that much, reasonably accurately or very well?**

SHOW CARD 13

I always manage to solve difficult problems if I try hard enough

1. Not at all
2. Not that much
3. Reasonably accurately
4. Very well

PsyH02b **Do you think the following statement describes you not at all, not that much, reasonably accurately or very well?**

SHOW CARD 13

If someone is working against me I have the ways and means to get what I want.

1. Not at all
2. Not that much
3. Reasonably accurately
4. Very well

PsyH02c **Do you think the following statement describes you not at all, not that much, reasonably accurately or very well?**

SHOW CARD 13

It is easy for me to stick to my plans and achieve my goals.

1. Not at all
2. Not that much
3. Reasonably accurately
4. Very well

PsyH02d **Do you think the following statement describes you not at all, not that much, reasonably accurately or very well?**

SHOW CARD 13

I am confident that I can handle unexpected events/incidents effectively.

1. Not at all
2. Not that much
3. Reasonably accurately
4. Very well

PsyH02e **Do you think the following statement describes you not at all, not that much, reasonably accurately or very well?**

SHOW CARD 13

The resources I have enable me to handle unexpected events.

1. Not at all
2. Not that much
3. Reasonably accurately
4. Very well

PsyH02f **Do you think the following statement describes you not at all, not that much, reasonably accurately or very well?**

SHOW CARD 13

I can solve most problems if I try hard enough.

1. Not at all
2. Not that much
3. Reasonably accurately
4. Very well

PsyH02g **Do you think the following statement describes you not at all, not that much, reasonably accurately or very well?**

SHOW CARD 13

I stay calm when faced with difficulties because I trust my ability to deal with them.

1. Not at all
2. Not that much
3. Reasonably accurately
4. Very well

PsyH02h **Do you think the following statement describes you not at all, not that much, reasonably accurately or very well?**

SHOW CARD 13

When faced with a problem, I normally find a number of solutions to it.

1. Not at all
2. Not that much
3. Reasonably accurately
4. Very well

PsyH02i **Do you think the following statement describes you not at all, not that much, reasonably accurately or very well?**

SHOW CARD 13

If I get myself into a mess, I normally find a way out.

1. Not at all
2. Not that much
3. Reasonably accurately
4. Very well

PsyH02j **Do you think the following statement describes you not at all, not that much, reasonably accurately or very well?**

SHOW CARD 13

No matter what happens, I am normally able to deal with it.

1. Not at all
2. Not that much
3. Reasonably accurately
4. Very well

Violence and threats

Introductory text

The following questions relate to violence and threats that you may have been subjected to or performed

Vo_Fhels

In the 12 months prior to imprisonment, were you subjected to...

...violence?

YES

NO

Hvis Vo_Fhels = Yes

VO_F1b2

How many times?

Vo_F1c1

In the 12 months prior to imprisonment, were you subjected to...

...threats that were serious enough to frighten you?

Hvis Vo_F1c1 = Yes

VO_F1c2

How many times?

[Hvis VO_F1b2 / VO_F1c2 > 0 stilles VO_F1d og VOF1g for maks 6 volds-/trusselepisoder. De mest alvorlige tilfellene kartlegges først.]

*VO_F1d

This relates to the <FIRST/SECOND> time you were subjected to ^[VIOLENCE/THREATS]. **Where did it happen? IF BOTH OWN WORKPLACE AND OTHER, SELECT OWN WORKPLACE.**

- 10 . In your own home
- 11 . In a courtyard, stairway or beside your home
- 12 . In or beside someone else's home
- 13 . On public transport or stop for public transport
- 14 . In or beside a cafe, restaurant, bar, nightclub etc.
- 15 . On a street or road, at a market place or other public place
- 16 . At school or other educational establishment
- 17 . At your own workplace
- 18 . Other

VO_F1g

This relates to the <FIRST/SECOND> time you were subjected to ^[VIOLENCE/THREATS]. **Which one of the following options most accurately describe the person who carried out the action?**

- 9 . Stranger
- 10 . Casual acquaintance
- 11 . Person who exercised power in their work (police, security guard, prison officer etc.)
- 12 . Neighbour, friend, colleague
- 13 . Relative (not member of immediate family)
- 14 . Immediate family (or former family member)
- 15 . Client, patient, customer
- 16 . Other

VO_F2a Have you been subjected to violence while in prison?

3. Yes
4. No

Hvis VO_F2a = 1

VO_F2b How many times?

Hvis VO_F2b = 1 (HVIS VO_F2b > 1 stilles dette spørsmålet inntil 6 ganger jf VO_F1d)

VO_F2c Who did this to you?

4. Another prisoner
5. Prison employee
6. Other

VO_F2d Have you been subjected to threats that were serious enough to frighten you while in prison?

3. Yes
4. No

Hvis VO_F2d = 1

VO_F2e How many times?

___ no. of times

Hvis VO_F2e = 1 (HVIS VO_F2e > 1 stilles dette spørsmålet inntil 6 ganger jf VO_F1d)

VO_F2f Who threatened you?

4. Another prisoner
5. Prison employee
6. Other

VO_F2g Have you recently been very worried, somewhat worried or not worried about being subjected to violence or threats in prison?

1. Very worried
2. Somewhat worried
3. Not worried

VO_F3a Have you performed acts of violence while in prison?

3. Yes
4. No

HVIS VO_F3a = 1

VO_F3b How many times?

Hvis VO_F3b = 1 (HVIS VO_F3b > 1 stilles dette spørsmålet inntil 6 ganger jf VO_F1d)

VO_F3c Who were you violent towards?

4. Another prisoner
5. Prison employee
6. Other

VO_F3d Have you threatened anyone while in prison?

3. Yes
4. No

HVIS VO_F3d = 1

VO_F3e How many times?

Hvis VO_F3e = 1 (HVIS VO_F3e > 1 stilles dette spørsmålet inntil 6 ganger jf VO_F1d)

VO_F3f Who did you threaten?

4. Another prisoner
5. Prison employee
6. Other

Use of alcohol and drugs

The following questions relate to your use of alcohol and drugs.

Rus01 **Think back to the last 12 months before your imprisonment: Roughly how often did you drink alcohol? Include times when you only drank a little.**

SHOW CARD 14

1. 4-7 times a week
2. 2-3 times a week
3. About once a week
4. 2-3 times a month
5. About once a month
6. Less than once a month
7. Did not drink alcohol during 12 months before imprisonment
8. Have never drunk alcohol

Hvis Rus01 < 7 (IO har drukket alkohol siste år)

Rus02 **Think back to the last 12 months before your imprisonment: Roughly how often did you drink so much beer, wine or spirits that you felt intoxicated?**

SHOW CARD 14

8. 4-7 times a week
9. 2-3 times a week
10. About once a week
11. 2-3 times a month
12. About once a month
13. Less than once a month
14. Was not intoxicated during 12 months before imprisonment

Hvis Rus01 = 7 eller Rus02 = 7 (IO har ikke vært beruset siste år før soning)

Rus 02b **Have you ever been intoxicated?**

3. Yes
4. No

Hvis Rus01 ≠ 8 eller Rus2b = 1 (IO har vært beruset)

Rus03 **How old were you the first time you were intoxicated?**

_____ (age)

Hvis Rus01 ≠ 8 (IO har drukket alkohol)

Rus04 **If you had to describe your relationship to alcohol, would you say you were a**

1. Non-user
2. Casual user
3. Regular user
4. Heavy user

Hvis Rus01 ≠ 8 eller Rus2b = 1 (IO har vært beruset)

Rus05 **Has there ever been a period in your life when you were unable to stop drinking even though you wanted to?**

1. Yes
2. No

Til alle

Rus06a **Think back to the 12 months prior to imprisonment: Roughly how often did you use drugs?**

SHOW CARD 14

1. 4-7 times a week
2. 2-3 times a week
3. About once a week

4. 2-3 times a month
5. About once a month
6. Less than once a month
7. Did not use drugs during the 12 months prior to imprisonment
8. Have never used drugs

Hvis Rus06a <7

Rus06b **Which of the following substances did you use in the 12 months prior to imprisonment?**

MORE THAN ONE ANSWER ALLOWED.

SHOW CARD 15

1. Cannabis or hash
2. Amphetamine/speed
3. Cocaine or crack
4. Heroin
5. Methadone or Subutex or similar
6. LSD
7. Ecstasy/MDMA
8. GHB/GBL or similar
9. Rohypnol, Tengesic, or similar painkillers/antidepressants
10. Other

Til alle

Rus 13 **Did you take performance-enhancing drugs and/or muscle-building agents such as anabolic steroids or growth hormones in the 12 months prior to imprisonment?**

3. Yes
4. No

Hvis Rus06a≠8 stilles Rus07-Rus12

Rus07 **If you had to describe your relationship to drugs, would you say you were a**

1. Non-user
2. Casual user
3. Regular user
4. Heavy user

Rus08 **Have you had periods where you used drugs every day or nearly every day?**

1. Yes
2. No

Rus09 **How old were you the first time you took drugs? I.E. THE FIRST TIME THEY TOOK DRUGS, NOT WHEN THEY STARTED USING DRUGS REGULARLY.**

_____ (age)

Rus11 **Have you ever injected yourself with drugs?**

1. Yes
2. No ⇒ Beh01a

Hvis Rus11=1

Rus12 **How old were you the first time you injected yourself with drugs?**

_____ (age)

Treatment

The following questions relate to what treatment offers you have experienced both in and outside prison.

Til alle IO

Beh01a **Prior to imprisonment, were you ever treated for mental health problems?**

3. Yes

4. No

Hvis Beh01a = 1

Beh01f **Was this treatment voluntary or enforced?**

3. Voluntary
4. Enforced

Hvis Beh01a = 1

Beh01e **Was this.... MORE THAN ONE ANSWER ALLOWED.**

1. out-patient treatment
2. treatment with hospitalisation
3. other form of treatment, please specify

Hvis Beh01e=3

Beh01eSpe **Specify the other form(s) of treatment.**

MAKS 40 TEGN

Til alle

Beh01b **Prior to imprisonment, did you ever need treatment for mental health problems without receiving any? I.E. WHERE THE IO HAS WANTED TREATMENT, WHETHER HE HAS EXPRESSED THIS WISH OR NOT.**

3. Yes
4. No

Hvis Beh01b=1

Beh01g **What was the main reason that you did not get treatment for your mental health problems?**

10. Financial reasons
11. Did not have time (WORK, CARE RESPONSIBILITIES)
12. Problems with transport
13. Long waiting list
14. Fear of doctors/psychologists/hospitals/examinations/treatment
15. Wanted to see if the problem would clear up by itself
16. Did not know of any good treatment/psychologist/doctor
17. Didn't tell anyone
18. Other

Til alle IO

Beh03 **Do you have a mental illness that you regularly take medicine for?**

1. Yes
2. No

Beh03c **Have you received treatment for mental health problems during your current prison term?**

3. Yes
4. No

Beh03a **During your current prison term, have you needed treatment for mental health problems and not received it? I.E. WHERE THE IO HAS WANTED TREATMENT, WHETHER HE HAS EXPRESSED THIS WISH OR NOT.**

1. Yes
2. No

Hvis Rus01 ≠ 8 og Rus6a ≠ 8 og Rus13 ≠ 2

Beh04a **Have you received treatment for drug or alcohol problems during your current prison term?**

1. Yes

2. No ⇒ Beh04c

Hvis Beh04a=2

Beh 04b **During your current prison term**, have you needed treatment for drug or alcohol problems and not received it?

1. Yes
2. No

Social contact

I would now like to ask you some questions about social contact, both with your family and with others.

SosK01 **Have you had any visitors in the last 3 months?**

If the IO has been in prison for less than 3 months, ask about the time he has been in prison.

1. Yes
2. No

Hvis SosK01=1

SosK02 **Who has visited you?**

MORE THAN ONE ANSWER POSSIBLE

1. Spouse/cohabitee/partner (CURRENT OR FORMER)
2. Boyfriend/girlfriend (CURRENT OR FORMER)
3. Child/children
4. Parent(s)
5. Other relative(s)
6. Friend(s)
7. Work colleague(s)
8. Priest/other religious leader
9. "Visitor"
10. Other

Hvis IO har barn (Barn i husholdningskartlegging + Dem04a > 0)

SosK03 **How often do you have contact with your children under the age of 18 while you are in prison?**

Includes telephone calls, letters, visits etc.

1. At least once a week
2. 1-3 times a month
3. 1-3 times every 6 months
4. 1-3 times a year
5. No contact

SosK04 **Is there anyone that you are close to and that you can confide in? I.E. IN GENERAL, NOT ONLY WHILE YOU ARE SERVING YOUR PRISON SENTENCE.**

1. Yes
2. No

We will now ask some questions about your social contact outside your own family. We would like you to relate your answers to the time before you went to prison.

SosK05 **Apart from members of your own family, is there anyone you consider to be a good friend?**

1. YES
2. NO

Hvis SosK05 = 1

SK6

How often did you spend time with good friends before you were imprisoned?

1. Roughly every day
2. Roughly every week, but not every day
3. Roughly every month, but not every week
4. Now and then throughout the year, but not every month
5. Less than once a year

SK7

Is there anyone that you are close to and that you can confide in?

This relates to persons you are close to outside the prison and that you can't necessarily confide in while you are in prison.

3. YES
4. NO

SK7b

How many people are you close enough to that you can count on them if you have major personal problems? Also to include immediate family.

6. NONE
7. 1
8. 2
9. 3-4
10. 5 OR MORE

Intr1

How much interest do others show in what you do? Would you say that they show...

6. Great interest
7. Some interest
8. Neither great nor little interest
9. Little interest
10. No interest

SosKap1

Would you, on the whole, say that most people are trustworthy, or that you can never be too careful when dealing with other people? Give your answer on a scale of 0-10, where 0 means that you can never be too careful, and 10 means that most people are trustworthy.

0 CAN NEVER BE TOO CAREFUL

.

.

10 MOST PEOPLE ARE TRUSTWORTHY

SosKap2

Do you believe that most people would try to use you if they had the chance, or would they try to be reasonable and fair? Give your answer on a scale of 0-10, where 0 means that most people would try to use you, and 10 means that most people would try to be reasonable and fair.

0 MOST PEOPLE WOULD TRY TO USE ME

.

.

10 MOST PEOPLE WOULD TRY TO BE REASONABLE AND FAIR

The future

I would now like to ask you some questions on the future and the time after you are released from prison.

Frem02 **Do you have somewhere to live when you are released? THIS INCLUDES A PLACE OF THEIR OWN, OR AN OFFER TO LIVE WITH SOMEONE ELSE.**

1. Yes
2. No

HVIS Frem02=1

Frem02b **Where will you live after you are released?**

YOU ARE ASKING HERE IF THE IO HAS THEIR "OWN" PLACE TO STAY OR THE OFFER TO STAY WITH SOMEONE ELSE.

SHOW CARD 16

1. In a home that you own
2. In a home that you rent
3. A company dwelling, tenant farm dwelling, caretaker dwelling or similar
4. Local authority housing, sheltered housing or similar
5. In a hostel or bedsit
6. With friends
7. With boyfriend/girlfriend
8. With another family
10. Other

Frem04 **Do you have a job to go to when you are released?**

1. Yes
2. No

Hvis Frem04=1 og Arb03=1

Frem04b **Is this the same job you had before your imprisonment?**

1. Yes
2. No, I have been offered a new job

Hvis Frem04= 2

Frem04c **Have you been offered a place to study or do you have a study plan for when you are released?**

1. Yes
2. No

Frem05 **Do you have money so you can manage financially when you are released?**

1. Yes
2. Yes, but only for a short while
3. No

Frem06 **How likely do you think it is that you will manage not to commit a crime when you are released?**

1. Very likely
2. Fairly likely
3. Fairly unlikely
4. Very unlikely

Conclusion

Avs01 **I have no further questions, but I would like to know what you thought of the interview. Do you have any comments on the questions you were asked, or is there something important that I didn't ask you about?**

3. I have no comments ⇒ Avs02
4. Comments, please specify

Avs01Sp **Specify comments** REGISTER ANSWER USING KEY WORDS. MAX 200 CHARACTERS

Vedlegg 10: Engelske svarkortLevekår i fengsler
kort 0 av 17**Living conditions of inmates in
Norwegian prisons
2014**Levekår i fengsler
kort 1 av 17

Question Dem05a

CARD 1

- 1. Parental responsibility and daily care**
- 2. Parental responsibility without daily care, but with access rights**
- 3. Parental responsibility, but no access rights**
- 4. No parental responsibility**
- 5. Not relevant - The child was over 18 at the time of imprisonment.**

Levekår i fengsler
kort 2 av 17

Question Bo01

CARD 2

1. In a home that you owned
2. In a home that you rented
3. In local authority housing, sheltered housing or similar
4. Hostel or bedsit
5. With friends
6. With girlfriend/boyfriend
7. With parent/guardian
8. With other family members
9. Homeless
10. Other

Levekår i fengsler
kort 3 av 17

Question Opp08

CARD 3

1. Crime committed by parent or guardian
2. Parent or guardian's problems with drugs or alcohol
3. Mistreatment by parent or guardian
4. Parent or guardian's mental health problems
5. Other family problems
6. Own criminal action
7. Own problems with drugs or alcohol
8. Own mental health problems
9. Other, please specify

Levekår i fengsler
kort 4 av 17

Question Ace17a – Ace17j

CARD 4

1. Very often
2. Often
3. Sometimes
4. Seldom
5. Never

Levekår i fengsler
kort 5 av 17

Question Utd01a

CARD 5

1. No education
2. 7-year schooling at primary level, or shorter
3. Lower secondary school (8th-10th grade)
4. Upper secondary school (11–13-year education)
5. Vocational training (11–13-year education)
6. University and/or college education

Levekår i fengsler
kort 6 av 17

Question Arb05

CARD 6

- 1. On an employment initiative**
- 2. On vocational rehabilitation, in a project or fixed-term position**
- 3. As extra help or a temp**
- 4. On work practice in a company that is part of the employment initiatives service**
- 5. On work practice in an ordinary company**
- 6. As a trainee, apprentice**
- 7. Other**

Levekår i fengsler
kort 7 av 17

Question Arb06

CARD 7

- 1. Applied for it directly via an ad in a newspaper or on the Internet, or similar**
- 2. Through NAV**
- 3. Through friends/family**
- 4. Contacted the employer**
- 5. Started own business**
- 6. Other**

Levekår i fengsler
kort 8 av 17

Question Oko01

CARD 8

1. Paid work
2. Unemployment benefit
3. Student loan
4. Sick pay
5. Pension
6. Social security
7. Rehabilitation or work assessment allowance
8. Assistance from parent/other family
9. Assistance from girlfriend/boyfriend/friends
10. Crime
11. Other

Levekår i fengsler
kort 9 av 17

Question Oko05b

CARD 9

1. Mortgage
2. Student loan
3. Car loan
4. Loan for consumer goods
5. Debt due to fines/penalties imposed
6. Debt due to compensation you have been ordered to pay
7. Debt due to unpaid child support
8. Debt to private individuals
9. Other type of debt, please specify

Levekår i fengsler
kort 10 av 17

Question D38

CARD 10

**Bottom of
our social
hierarchy**

**Top of
our social
hierarchy**

0 1 2 3 4 5 6 7 8 9 10

Levekår i fengsler
kort 11 av 17

Question FysH06

CARD 11

1. Pains in the body
2. Headache or migraine
3. Itching or stinging
4. Blocked nose or watery eyes
5. Breathing difficulties, shortness of breath or wheezing
6. Coughing
7. Nausea or digestive trouble
8. Dizziness or poor balance
9. Anxiety or phobias
10. Feeling downcast or depressed
11. Being irritable or aggressive
12. Concentration problems
13. Sleeping problems
14. Being tired or listless
15. Other health issues

Levekår i fengsler
kort 12 av 17

Question PsyH01a – PsyH01y

CARD 12

- 1. Not suffered**
- 2. Suffered a bit**
- 3. Suffered quite a lot**
- 4. Suffered considerably**

Levekår i fengsler
kort 13 av 17

Question PsyH02a – PsyH02j

CARD 13

- 1. Not at all**
- 2. Not that much**
- 3. Reasonably accurately**
- 4. Very well**

Levekår i fengsler
kort 14 av 17

Question Rus01, Rus02 and 06a

CARD 14

1. 4-7 times a week
2. 2-3 times a week
3. About once a week
4. 2-3 times a month
5. About once a month
6. Less than once a month
7. Not in the 12 months before imprisonment
8. Never

Levekår i fengsler
kort 15 av 17

Question Rus06b

CARD 15

1. Cannabis or hash
2. Amphetamine/speed
3. Cocaine or crack
4. Heroin
5. Methadone or Subutex or similar
6. LSD
7. Ecstasy/MDMA
8. GHB/GBL or similar
9. Rohypnol, Tengesic, or similar painkillers/antidepressants
10. Other

Levekår i fengsler
kort 16 av 17

Question Frem02b

CARD 16

- 1. In a home that you own**
- 2. In a home that you rent**
- 3. A company dwelling, tenant farm dwelling, caretaker dwelling or similar**
- 4. Local authority housing, sheltered housing or similar**
- 5. In a hostel or bedsit**
- 6. With friends**
- 7. With boyfriend/girlfriend**
- 8. With another family**
- 10. Other**

Statistisk sentralbyrå

Postadresse:
Postboks 8131 Dep
NO-0033 Oslo

Besøksadresse:
Akersveien 26, Oslo
Oterveien 23, Kongsvinger

E-post: ssb@ssb.no
Internett: www.ssb.no
Telefon: 62 88 50 00

ISBN 978-82-537-9211-8 (elektronisk)



Statistisk sentralbyrå
Statistics Norway