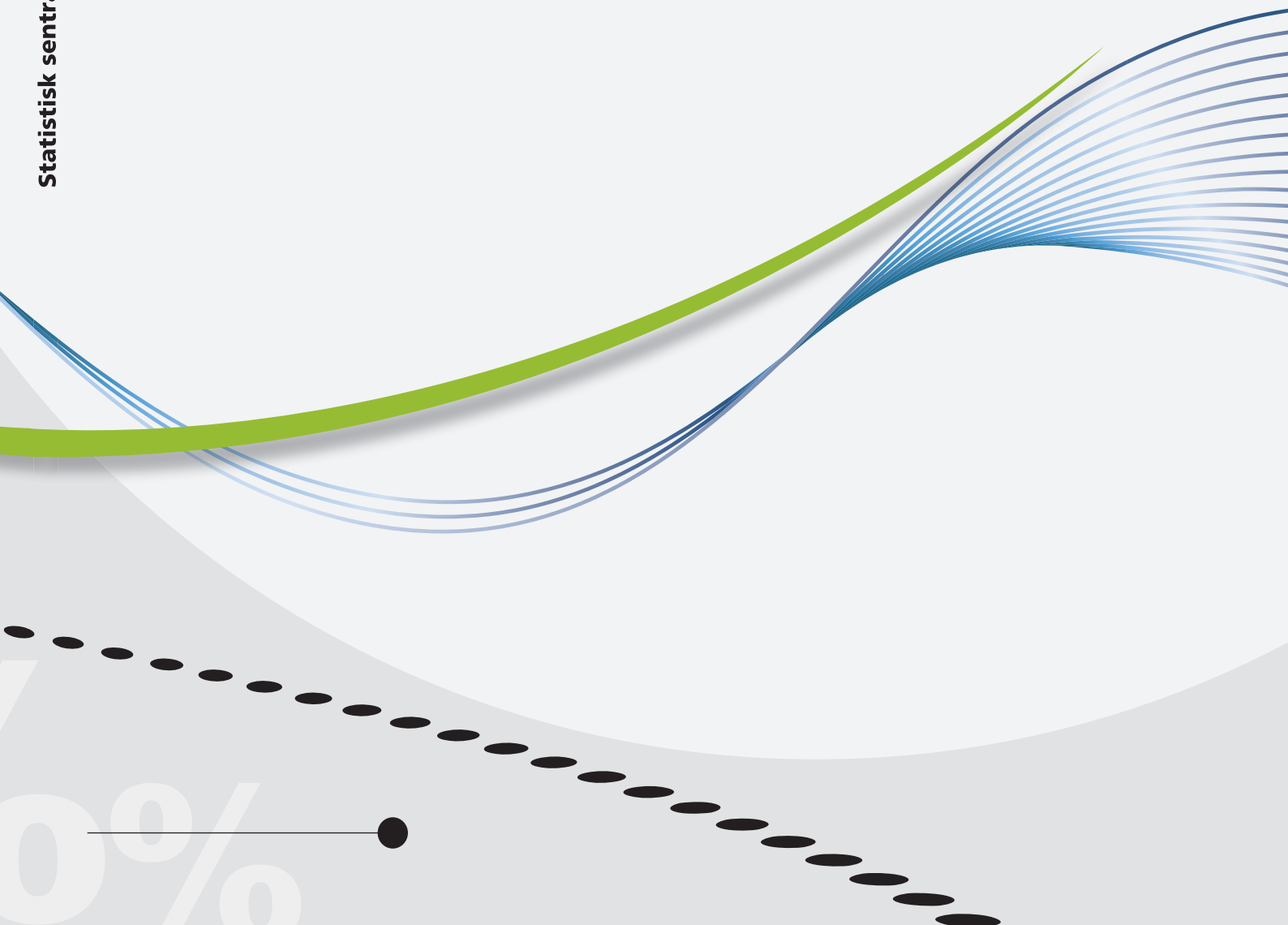




KOSTRA

Vedlegg til arbeidsgrupperapporter 2015



KOSTRA

Vedlegg til arbeidsgrupperapporter 2015

Notater I denne serien publiseres dokumentasjon, metodebeskrivelser, modellbeskrivelser og standarder.

	Standardtegn i tabeller	Symbol
© Statistisk sentralbyrå	Tall kan ikke forekomme	.
Ved bruk av materiale fra denne publikasjonen skal Statistisk sentralbyrå oppgis som kilde.	Oppgave mangler	..
Publisert juli 2015	Oppgave mangler foreløpig	...
	Tall kan ikke offentliggjøres	:
ISBN 978-82-537-9187-6 (elektronisk)	Null	-
	Mindre enn 0,5 av den brukte enheten	0
Trykk: Statistisk sentralbyrå	Mindre enn 0,05 av den brukte enheten	0,0
	Foreløpig tall	*
	Brudd i den loddrette serien	—
	Brudd i den vannrette serien	
	Desimaltegn	,

Innhold

1.	Barnehager	5
1.1.	Vedlegg 1: Årsmelding for barnehager per 15. desember 2014.....	5
1.2.	Veiledning til Årsmelding for barnehager per 15. desember 2014	5
2.	Grunnskole	5
2.1.	Vedlegg: Ingen	5
3.	Kommunale helse- og omsorgstjenester	5
3.1.	Vedlegg 1: Skjemaene	5
3.2.	Vedlegg 2: KOSTRA funksjonskontoplan og målgrupper i helse- og sosialtjenester	5
4.	Psykisk helse- og rusarbeid	10
4.1.	Vedlegg 1: Mandat for KOSTRA-arbeidsgruppe psykisk helsearbeid og rusarbeid for 2013.....	10
4.2.	Vedlegg 2: KOSTRA funksjonskontoplan og målgrupper i helse- og sosialtjenester	11
5.	Kommunalt disponerte boliger og boligvirkemidler	11
5.1.	Vedlegg: Ingen	11
6.	Sosialtjenesten	11
6.1.	Vedlegg 1: Skjema 7	11
6.2.	Vedlegg 2: Skjema 11	13
6.3.	Vedlegg 3: Skjema 11 C	15
6.4.	Vedlegg 4: Skjema 12	18
7.	Introduksjonsordningen	20
7.1.	Vedlegg 1: Skjema 11B.....	20
8.	Barnevern	21
8.1.	Vedlegg 1: Veiledning for barnevernsstatistikken 2015.....	21
8.2.	Vedlegg 2: Skjema 8 Personell og organisering av barnevernstjenesten 2015	27
9.	Vann, avløp og renovasjon (VAR)	28
9.1.	Vedlegg: Lenke til skjemaene	28
10.	Fysisk planlegging, kulturminner, natur og nærmiljø	32
10.1.	Vedlegg 1: Skjema 20 Byggesaksbehandling, deling, seksjonering, oppmåling, miljøforvaltning	32
10.2.	Vedlegg 2: Skjema 20Plan Fysisk planlegging	42
11.	Klima og energi	47
11.1.	Vedlegg 1: Forslag til endringer i skjema 35A og 35B.....	47
11.2.	Vedlegg 2: Publiserte nøkkeltall U1. Konsern - Klima og energi, kommune	48
11.3.	Vedlegg 3: Publiserte nøkkeltall U1. Konsern - Klima og energi, fylkeskommune	50
11.4.	Vedlegg 4: Faktor for beregning av CO ₂ -utslipp per kWh	51
12.	Samferdsel	52
12.1.	Vedlegg 1: Utkast til skjema 24 Samferdsel for 2015.....	52
12.2.	Vedlegg 2: Utkast til rettleddning for skjema 24 Samferdsel for 2015	53
12.3.	Vedlegg 3: Utkast til fylkesskjema for 2015.....	55
12.4.	Vedlegg 4: Utkast til rettleddning for skjema 50 Samferdsel for 2015	59
12.5.	Utviklingen i funksjonsinndelingen på området Samferdsel 1999-2015	62
12.6.	Vedlegg 6: Funksjonsinndelingen for rapporteringsåret 2016	62
12.7.	Vedlegg 7: Forslag til nøkkeltall (nivå 2) for kommunene for 2015.....	63
12.8.	Vedlegg 8: Forslag til nøkkeltall for fylkene for 2015.....	63
13.	Brann- og ulukkesvern	65
13.1.	Vedlegg: Ingen	65
14.	Eiendommer	66
14.1.	Vedlegg 1: 33. Eiendomsskatt i kommunene for 2015	66
14.2.	Vedlegg 2: 34A. Eiendomsforvaltning – areal på utvalgte kommunale formålsbygg.	68
14.3.	Vedlegg 3: 34B. Eiendomsforvaltning – areal på utvalgte kommunale formålsbygg (KF)	69
14.4.	Vedlegg 4: 34C. Eiendomsforvaltning – areal på utvalgte fylkeskommunale formålsbygg	70
14.5.	Vedlegg 5: 34D. Eiendomsforvaltning – areal på utvalgte fylkeskommunale formålsbygg	71
15.	Landbruk	72
15.1.	Vedlegg: Skjema 32 – Forvaltning av landbruksarealer	72
16.	Kultur, barne- og ungdomstiltak	74
16.1.	Vedlegg: Ingen	74

17. Kirke	74
17.1. Vedlegg: Skjema 28 – årsstatistikk for Den norske kirke 2015	74
18. Tannhelsetenesta.....	75
18.1. Vedlegg: KOSTRA skjema 43 tannhelsetenesta for 2014-rapporteringa:	75
19. Videregående opplæring	75
19.1. Vedlegg: Ingen	75

1. Barnehager

1.1 Vedlegg 1: Årsmelding for barnehager per 15. desember 2014

[http://www.fylkesmannen.no/Documents/Dokument%20FMTR/OPUT/Barnehage/Regelverksamling%20barnehagemyndighet%20nov2014/aarsmeldingskjema%20\(22\).pdf?epslanguage=nb](http://www.fylkesmannen.no/Documents/Dokument%20FMTR/OPUT/Barnehage/Regelverksamling%20barnehagemyndighet%20nov2014/aarsmeldingskjema%20(22).pdf?epslanguage=nb)

1.2. Veiledning til Årsmelding for barnehager per 15. desember 2014

http://www.udir.no/globalassets/filer/barnehage/statistikk-og-forskning/innrapportering/aarsregnskap_faglig_veiledning_eksempel.pdf

2. Grunnskole

2.1 Vedlegg: Ingen

3. Kommunale helse- og omsorgstjenester

3.1. Vedlegg 1: Skjemaene

[Skjema 1 - Personell og virksomhet i den kommunale helse- og omsorgstjenesten](#)

[Skjema 4 - Helse- og omsorgstjenester - samlenskjema](#)

[Skjema 5 - Helse- og omsorgsinstitusjoner](#)

3.2. Vedlegg 2: KOSTRA funksjonskontoplan og målgrupper i helse- og sosialtjenester

KOSTRA-funksjonene knyttet til KOSTRAs helse- og sosialtjenester er i liten grad innrettet med tanke på målgrupper. Vi har et par unntak: Funksjon 243 «Tiltak for personer med rusproblemer», og funksjon 232 «Helsestasjon- og skolehelsetjeneste». En viktig forskjell mellom disse to er at førstnevnte er rettet mot en diagnose eller sykdomsbilde, mens sistnevnte gjelder forebyggende tjeneste for en hel aldersgruppe.

Utfordringene oppstår særlig der dagens funksjonsinndeling med utgangspunkt i hovedtjeneste rommer tjenester som mange kommuner skiller mellom i sin interne organisering av tilbudet. Spesielt innen den store hjemmetjenestefunksjonen er det stort behov for å skille tjenester etter målgrupper.

KS sitt ASSS-nettverk, som representerer de 10 største kommunene og 1/3 av befolkningen, har lenge ytret ønske om mer detaljert datagrunnlag innen hjemmetjenester, blant annet muligheten til å kunne splitte opp KOSTRA-funksjon 254 «Helse- og omsorgstjenester til hjemmeboende». På KOSTRAs Samordningsrådsmøte i september 2013 ble det vedtatt å jobbe videre med dette, særlig med henblikk på tjenester for personer med psykiske lidelser, rusproblemer eller utviklingshemming.

SSBs hjemmetjenestekartlegging

På denne bakgrunn gjennomførte SSB høsten 2014 en kartlegging av hjemmetjenesten, med utgangspunkt i aktuelle enheter i Enhetsregisteret. Dette dreide seg om 3 300 enheter, med en svarprosent på drøyt 90. For hver enhet ble en bl.a. bedt om å rapportere hva slags målgruppe(r) personellet rettet seg mot, og i hvilken grad enheten ble regnskapsført mer detaljert enn det KOSTRA la opp til.

Det er SSBs inntrykk at den valgte inndelingen i skjemaet fungerte fint:

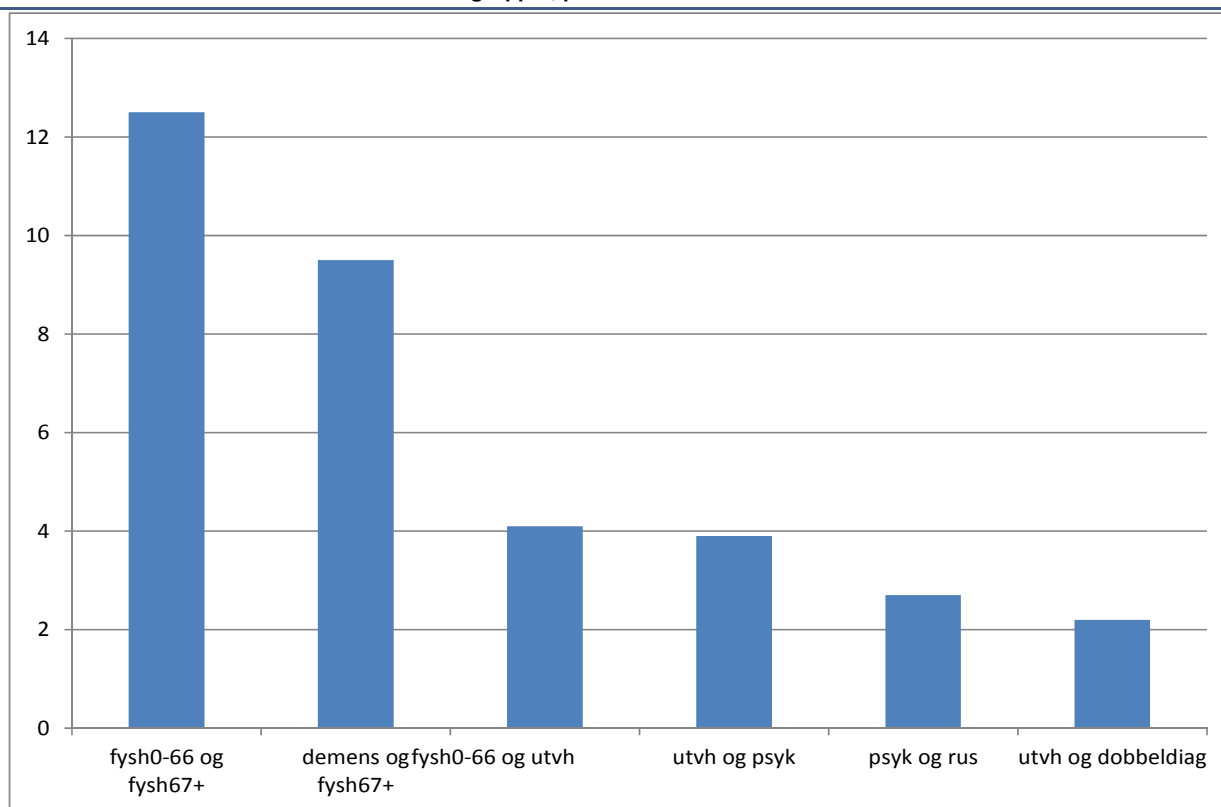
- Personer med demens
- Personer 0-66 år med fysiske begrensninger grunnet funksjonsnedsettelse, skade, somatisk sykdom o.l.
- Personer 67 år eller over med fysiske begrensninger grunnet alder, funksjonsnedsettelse,
- Personer med utviklingshemming
- Personer med psykiske lidelser/vansker
- Personer med rusmiddelproblemer
- Personer med dobbelt-/multidiagnose (spesifiser i merknadsfeltet)

I ettertid har KOSTRA arbeidsgruppe for psykisk helsearbeid og rusarbeid spilt inn behovet for en egen kategori «Personer med samtidige rusmiddelproblemer og psykiske lidelser / vansker (ROP)». Under kartleggingen hadde en tenkt seg at dette ble dekket av dobbelt-/multidiagnose-kategorien, men gruppen understreket viktigheten av å skille ut rus/psykisk herfra. Samtidig har også Helsedirektoratet i sin årlige innsamling innen psykisk helsearbeid og rusarbeid i 2015 i større grad sett det som naturlig at kommunene kan rapportere årsverk og øvrige data samlet der disse tjenestene er organisert under samme enhet. Det må understrekes at vi her snakker om to ulike forhold: På den ene siden tjenestemottakere med samtidig rusmiddelproblemer og psykiske lidelser / vansker på den ene siden, og på den andre siden tjenesteorganisering der både den ROP-gruppen og andre med enten rusmiddelproblemer eller psykiske lidelser / vansker mottar tjenester fra samme enhet. I et regnskaps- eller personellperspektiv kan det uansett være hensiktsmessig å se på disse tjenestene samlet framfor å beregne fordelinger.

Hjemmetjenestekartleggingen påviste at rundt 20 prosent av enhetene i målgruppen «*dobbeltdiagnose*» hadde spesifisert kombinasjonen rus og psykiske lidelser. I tillegg har svært mange enheter med målgruppe dobbeltdiagnose spesifisert brukere med psykiske lidelser kombinert med andre lidelser.

I rapporteringen kunne en for enheter med sammensatte tjenester krysse av for inntil to primære målgrupper. Ca. 1/3 av enhetene hadde markert for dette. Det var her tydelig at enkelte kombinasjoner av målgrupper var mer vanlige enn andre, fig. 1.

Figur 1. Forekomst av enheter med kombinerte målgrupper, prosent av alle enheter



Dersom en holder målgruppen dobbeltdiagnose utenfor, var det drøyt 400 enheter som hadde personer med psykiske lidelser som målgruppe, som utgjorde rundt 4 ganger så mange enheter som enheter for personer med rusproblemer. I underkant av 100 enheter hadde krysset av for begge målgrupper. Bare rundt 20 enheter hadde personer med rusproblemer som eneste målgruppe. En hovedårsak her er nok at mye av arbeidet mot denne målgruppen skjer fra f243 Tiltak for personer med rusproblemer, som hører inn under sosialtjenesten, selv om nok mye av tjenesten strengt tatt skulle ligge under hjemmetjenesten iht. KOSTRA-reglene. ROP-enhetene synes foreløpig for få til at det er hensiktsmessig med en egen målgruppe, men det bør gis klare regler om hvilken målgruppe slike enheter i så fall skal plasseres under. Tilsvarende regler bør utarbeides for enheter som jobber mot to målgrupper. En løsning kan være å plassere alle kombinerte enheter i én av de eksisterende målgruppene, mens andre målgrupper rendyrkes, uten kombinerte enheter. En annen variant kan være å opprette et begrenset antall kombinerte målgrupper.

SSBs råd er at en ikke forsøker å fordele data fra samme enhet på flere målgrupper. På samme måte som tjenester kan være integrerte eller ikke, avhengig av kommunal organisering og behov, kan også målgrupper være integrerte. Ved å la være å fordele vil en kunne unngå en viss usikkerhet, ikke minst når en kommer ned på regionalt eller kommunalt nivå. Dette er tilnærmingen Helsedirektoratet/Sintef har valgt for innsamling av årsverk for psykisk helsearbeid og rusarbeid: Kommunene kan selv velge om en skal levere samlet for begge målgrupper eller hver for seg. Det betyr imidlertid ikke at en skal gi opp forsøket på å fordele regnskap og personell etter målgruppe. På den store hjemmetjenestekontoen, som i 2014 var nær 50 milliarder, vil en inndeling etter målgrupper gi et langt bedre bilde av tjenestetilbudet enn om en lar være. I en del sammenhenger vil det imidlertid være naturlig å slå sammen to eller flere målgrupper, f.eks. psyk-rus. Dette kan da fungere som et tredje alternativ, i tillegg til kategoriene med målgruppe kun psykiske lidelser eller kun rusproblemer, jf. inndelingen i KOSTRAs bolig tall. I tillegg til at en på denne måten unngår usikkerheten ved å prøve å lage homogene målgrupper, har en dermed også oppnådd et mer pålitelig tall når en sammenligner med det øvrige tjenestetilbudet.

Antall plasser fordelt etter flere av målgruppene har dessuten i lengre tid vært innrapportert årlig gjennom KOSTRA skjema 5 Helse- og omsorgsinstitusjoner.

De samme målgruppene som for hjemmetjenestekartleggingen har også ofte egne dagaktivitetstilbud. På vegne av Helsedirektoratet vil SSB også kartlegge denne tjenesten høsten 2015 mer detaljert enn dagens KOSTRA skjema 4 gir rom for. Når kartleggingen av dagaktivitetstilbud er gjennomført, kan en i langt større grad få et samlet inntrykk av tilbudet til målgruppene. For voksne personer med psykiske lidelser dekker omsorgsdelen (boliger med fast personell, øvrig hjemmetjeneste og dagaktivitetstilbud) nesten 80 prosent av samlet årsverksinnstas, hvorav tjenester gitt fra bolig med fast tilknyttet personell nærmer seg 50 prosent (Ose/Kaspersen 2015:43).

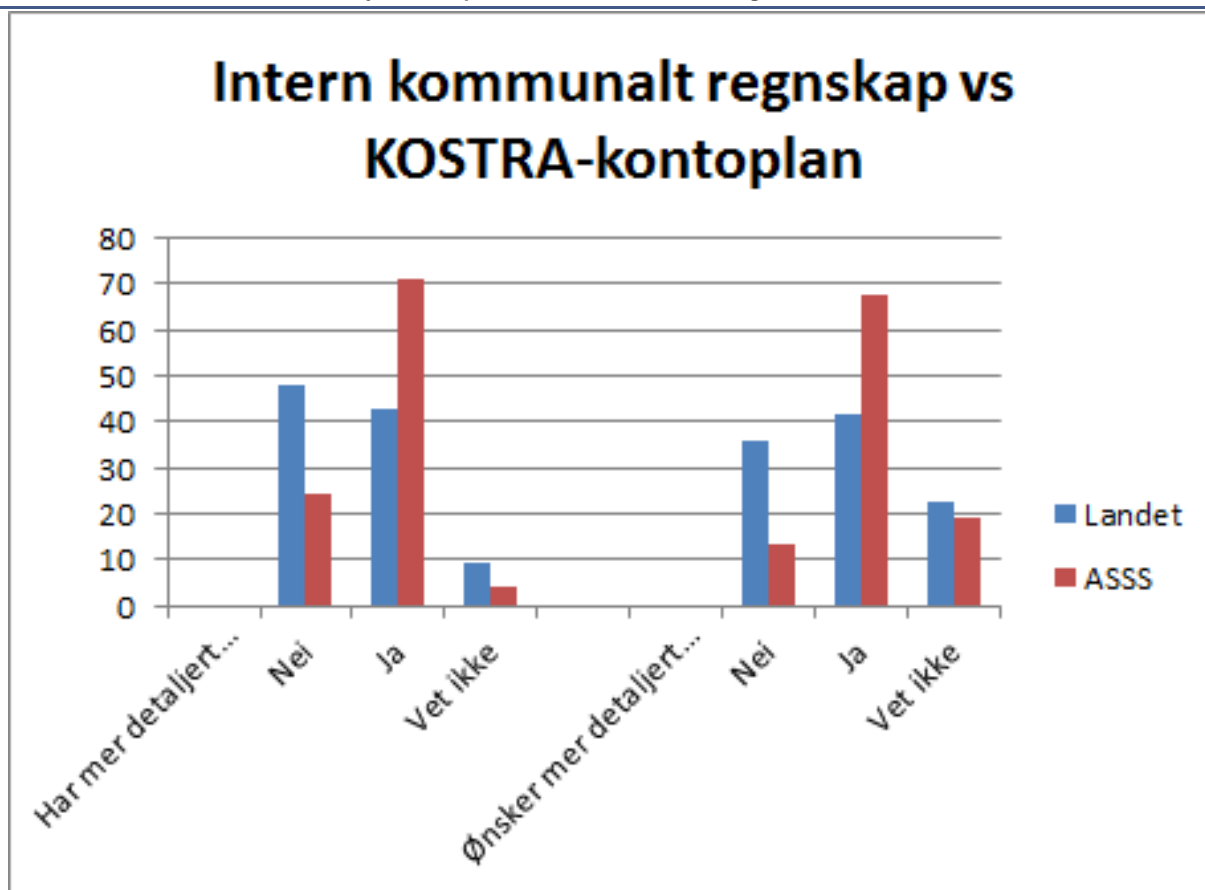
For de resterende helsetjenestene er nok bildet langt mer komplisert, men et visst inntrykk av fordeling etter målgrupper kan en der få ved så se på andel personell med spesialtilpasset utdanning.

I en startfase vil det være hensiktsmessig om de kommuner som allerede har innført en mer detaljert kontoplan deler sine erfaringer. Hvilke valg er gjort når det gjelder detaljeringsnivå, og hvordan har avgrensninger mellom ulike målgrupper blitt håndtert?

Stemming for en mer detaljert kontoplan blant kommunene?

Som en del av hjemmetjenestekartleggingen ble rapportørene spurt om kommunen allerede i dag hadde en mer detaljert kontoplan en KOSTRAs standard, og om det var ønskelig med en mer detaljert kontoplan.

Figur 2. Andel av enhetene med mer detaljert kontoplan internt i kommunene, og andel som ønsket dette



Det kom fram at både faktisk bruk i dag og ønsket om en mer detaljert kontoplan var klart større i de store kommunene enn i de små. Kommentarene tydet på sterke følelser både for og i mot.

Utfordringer

På samme måte som for de eksisterende hovedfunksjonene, vil det være avgrensinger og fordelingsnøkler som må tilpasses inndeling etter målgruppe. I enkelte tilfeller kan samme tilnærminger som for hovedfunksjonene brukes, i andre tilfeller er det mer spesifikke utfordringer knyttet til målgruppen som sådan. Noen områder som må vurderes, er hvordan felleskostnader som administrasjon/bestillerkontor og boligjenester skal fordeles – eller at en velger å la være å inkludere dem i målgruppedelinger.

Enkelte målgrupper er ofte organisert sammen, og en må vurdere om det er noen god løsning å splitte mellom slike kombinerte grupper. Særlig i mindre kommuner vil omfanget der samme personell betjener flere målgrupper være stort. Hjemmetjenestekartleggingen viste imidlertid at det vanlige er én målgruppe per enhet: To av tre enheter var rettet inn mot kun én målgruppe. I første omgang kan det derfor være hensiktsmessig å beholde egne målgrupper også for de en regner med kan være særlig gjenstand for kombinasjon med flere målgrupper, i tillegg til et begrenset antall kombinerte målgrupper. Dersom splitting etter uttesting ikke virker naturlig, kan en slå sammen aktuelle målgrupper uten å miste noe. I en startfase er det hensiktsmessig å begynne detaljert nettopp for å avdekke fordelingsutfordringer.

For målgrupper der det viser seg å være en tendens til kombinasjon, bør en ta stilling til om det har noe for seg å prøve å fordele data forholdsmessig etter en standardisert beregning, eller om en bare skal ta til etterretning at virkeligheten ikke er organisert etter skarpe skiller.

Arbeid i ASSS

KOSTRA's funksjonskontoplan var et hovedtema på ASSS sin samling i Kristiansand 2.-3.6.2015. Bergen kommune la fram sine erfaringer med en målgruppeorientert kontoplan ved innføring av et 4. siffer i kontoene. Det gjorde det uproblematisk å opprettholde tidsserien med KOSTRA-standard på 3-siffer nivå, fordele målgrupper etter KOSTRA-funksjoner, eller fordele KOSTRA-funksjoner etter målgrupper. Samtidig kunne en

ved behov helt fri seg fra KOSTRA-funksjonen, og bare fordele utgifter etter målgruppe. Bergen påpekte også viktighetene av at registrering av personell og enheter var konsistent med regnskapsføringen.

Mange av de andre deltakerkommunene hadde enten allerede innført en mer detaljert kontoplan, eller hadde ønske om dette, men ikke nødvendigvis etter samme lest som Bergen. Det ble derfor vedtatt å nedsette en arbeidsgruppe som skal se videre på mulighetene for å fremme en omforent kontoplan som kan testes ut i ASSS. En god prosess her, og gode erfaringer fra uttesting, er en forutsetning for å kunne fremme forslag om en mer detaljert kontoplan for KOSTRAs Samordningsråd.

Fra enkelte hold har det kommet forslag om en egen funksjon for målgruppen personer med psykiske lidelser, på samme nivå som de andre KOSTRA-funksjonene, alternativt utvide funksjon 243 «Tiltak for personer med rusproblemer» med også målgruppen personer med psykiske lidelser. Dette vil føre til tidsseriebrudd ettersom målgruppen i stor grad berører alle dagens KOSTRA-funksjoner, og ikke minst medføre stor usikkerhet i gråsonene for hver enkelt av de nye funksjonene: F.eks. «Er personer med sammensatte lidelser med eller ikke?» Med utgangspunkt i «Bergen-modellen» synes ikke et slikt behov for en målgruppeorientert hovedfunksjon å være tilstede. Modellen gir så god utskilling som mulig på målgruppenivå, uten å endre dagens funksjonsinndeling. Forslaget ble derfor ikke realitetsdiskutert på ASSS-møtet 2.6.2015.

Forslag til videre framdrift

Høsten 2015

- ASSS-arbeidsgruppe jobber med kontoplan for målgrupper, nivå 4, som gjelder alle KOSTRA-funksjoner (nivå 3) der målgruppene inngår.
- Forutsatt enighet: ASSS-kommunene implementerer omforent kontoplan i egne regnskapssystemer
- Kommunene registrerer løpende utfordringer som oppstår ved utgiftsfordeling etter målgrupper, og hvordan disse løses/foreslås løst i den enkelte kommune.
- Helsedirektoratet/SSB gjennomfører kartlegging av dagaktivitetstilbud etter målgrupper

Høsten 2016 (ev. 2017)

- SSB kvalitetssikrer/oppdatere datasett for hjemmetjeneste- og dagaktivitetstilbud.
- SSB beregner årsverk fra enhetene
- SSB sammenstiller med regnskapstall fra ASSS?

Våren 2017 (ev. 2018)

- Mulig å fremme forslag om KOSTRA underkonto for målgrupper?

Sintef-rapport IS-24 2013: <https://helsedirektoratet.no/publikasjoner/kommunale-tiltak-i-psykisk-helsearbeid-2013>

4. Psykisk helse- og rusarbeid

4.1 Vedlegg 1: Mandat for KOSTRA-arbeidsgruppe psykisk helsearbeid og rusarbeid for 2013

Avgrensning og definisjoner

Arbeidsgruppen tar utgangspunkt i de avgrensningene av psykisk helsearbeid og rusarbeid som finnes i Helsedirektoratets rapporteringsskjemaer IS-8 og IS-24.

Arbeidsgruppen skal søke pragmatiske løsninger for å få frem indikatorer for psykisk helsearbeid og rusarbeid i KOSTRA som er i tråd med autoritative definisjoner av fagområdene (jf. Statsbudsjettet 2013, Forarbeid til ny helse- og omsorgslov (Prop 91L) og Veileder for lokalt rusarbeid), samtidig som de bygger på bruk av gjeldende statistiske standarder.

Sammensetning og ledelse

Arbeidsgruppen er underlagt Helse- og omsorgsdepartementet som fagdepartement. Helse- og omsorgsdepartementet overlot i brev datert 16.10.2012 ledelse og sekretariatsoppgaver for gruppen til Statistisk sentralbyrå.

Arbeidsgruppen er satt sammen av representanter for:

Helse- og omsorgsdepartementet som berørt fagdepartement

Helsedirektoratet som delegert fagmyndighet

Kommunal- og regionaldepartementet (KRD) som samordningsdepartement

Kommunene (oppnevnt gjennom KS)

KS sentralt

Statistisk sentralbyrå (SSB) med sekretariats- og ledelsesoppgaver

Fylkesmannsembetets rådgivere innen hhv. psykisk helsearbeid og rusarbeid

Arbeids- og velferdsdirektoratet

Husbanken

Folkehelseinstituttet

Nasjonalt kompetansesenter for psykisk helsearbeid (NAPHA) og representanter fra regionale kompetansesentre for rus (KoRus) inviteres til å delta i arbeidet, men har ikke stemmerett i vedtakssaker.

Gruppen skal rapportere til Helse- og omsorgsdepartementet og Kontaktutvalget for helse- og sosialstatistikk i forkant av den årlige rapporteringen til Samordningsrådet (frist 30. juni hvert år). Kontaktutvalget samordner fortløpende evt. henvendelser og problemstillinger knyttet til prinsipielle spørsmål som skal fremmes for Samordningsrådet. Samordningsrådet skal ta stilling til slike spørsmål. For at gruppens forslag skal kunne koordineres med arbeid i øvrige KOSTRA-arbeidsgrupper, er det nødvendig med kortere frist for ferdigstilling av utkast til rapport enn for andre grupper. Utkast til rapport til Samordningsrådet må være ferdig og sendt berørte KOSTRA-arbeidsgrupper i løpet av mai.

Forøvrig tilpasses arbeidsoppgavene til den generelle tidsplanen i KOSTRA.

Mandat

Arbeidsgruppen skal vurdere tiltak for å tydeliggjøre områdene psykisk helsearbeid og rusarbeid i KOSTRA. Til dette arbeidet hører å avgrense og begrepsavklare ”psykisk helsearbeid” og ”rusarbeid” med utgangspunkt i statistiske standarder og arbeid med definisjoner og grupperinger (kategoriseringer).

Arbeidsgruppen skal særlig vurdere om datagrunnlaget er egnet for å dekke utfordringer knyttet til samhandlingsreformen, herunder finansielle virkemidler, forebygging og folkehelse, og ev. foreslå tiltak for å gjøre datagrunnlaget mer velegnet.

Arbeidsgruppen skal fremme forslag til helhetlig publisering, samt gjennomgå og vurdere muligheten for å ta i bruk nye datakilder i KOSTRA. Herunder skal gruppen vurdere publiseringsløsning og videreutvikling av datagrunnlaget, jf vedtak i Samordningsrådet for KOSTRA 11.9.2012.

Arbeidsgruppen skal vurdere publisering på høyere aggregeringsnivå for KOSTRA-data som ut fra små tall, sensitivitet, kvalitetsproblemer mv ikke blir publisert på kommunenivå. Slik publisering vil da komme i tillegg til publisering på kommunenivå.

Arbeidsgruppen skal bidra med vurdering av om dagens funksjonskontoplan for KOSTRA gir regnskapstall som er godt nok tilpasset muligheten for å etablere statistikk på feltet. Vurderingene må gjøres i tett samarbeid med KOSTRA-arbeidsgruppene for sosialtjenester og helse- og omsorgstjenester.

Arbeidsgruppen skal:

Arbeide for begrepsbestemmelse og avgrensning av psykisk helsearbeid og rusarbeid med utgangspunkt i statistiske standarder.

Foreslå endringer i KOSTRA-publisering på kort og lang sikt.

På kort sikt skal arbeidsgruppen vurdere muligheten for å samle allerede publiserte KOSTRA-indikatorer som gjelder psykisk helsearbeid og rusarbeid i ett faktaark, samt utnytte KOSTRAs datagrunnlag på nye måter.

På lengre sikt skal arbeidsgruppen vurdere om nye datakilder kan tas i bruk, samt ev. foreslå endringer i KOSTRA-rapporteringen (skjema og register). Her er det særlig viktig å vurdere hvordan datagrunnlaget bedre kan dekke utfordringer knyttet til samhandling, finansielle virkemidler, forebygging og folkehelse. Sikre en hensiktsmessing og effektiv dataflyt fra kommunene til staten.

Søke å etablere et indikatorsett som sikrer muligheten for å følge utviklingen innen psykisk helsearbeid og rusarbeid med vekt på å samordne tjenestedata med personell- og regnskapstall. Forslagene skal begrunnes ut fra statens og kommunenes behov for styringsinformasjon, samt hensynet til offisiell statistikk.

Ta hensyn til kommunenes oppgavebyrde, ved å sikre at rapporteringsomfanget begrenses og at dobbeltrapportering unngås, bl.a. ved å vurdere muligheten for å bruke data fra administrative registre.

Økonomi/dekning av utgifter

De deltakende parter i arbeidsgruppene dekker selv utgiftene ved deltakelsen.

4.2 Vedlegg 2: KOSTRA funksjonskontoplan og målgrupper i helse- og sosialtjenester

Se Vedlegg 3.2 under Kommunale helse- og omsorgstjenesten.

5. Kommunalt disponerte boliger og boligvirkemidler

5.1. Vedlegg: Ingen

6. Sosialtjenesten

6.1. Vedlegg 1: Skjema 7

Personell og virksomhet i sosiale tjenester i NAV, rusmiddeltiltak og krisesenter per 31.12.2015

Opplysningene hentes inn av Statistisk sentralbyrå på vegne av Helse- og omsorgsdepartementet med hjemmel i lov av 18. mai 2001 nr. 24 om helseregistre og behandling av helseopplysninger § 10, og på vegne av Arbeids- og sosialdepartementet med hjemmel i lov av 18. desember 2009, nr. 131 om sosiale tjenester i arbeids- og velferdsforvaltningen § 8. Statistisk sentralbyrå vil med hjemmel i lov av 16. juni 1989, nr 54 om offisiell statistikk og Statistisk sentralbyrå § 2-2 benytte, oppgavene til utarbeidelse av offisiell statistikk.

1. Opplysninger om kommunen

1. Kommunenummer: 1.1. 2. Kommunnavn: 1.2.
 3. Bydelsnummer.: 1.3. 4. Bydelsnavn: 1.4.
 5. Ansvarlig for innholdet i skjemaet: 1.5.
 6. E-postadresse til skjemaansvarlig: 1.6. 7. Telefon nr.: 1.7.

2. Årsverk etter utdanning og stillingsomfang

Årsverk skal for 2015 bare registreres for funksjon 243, Tilbud til personer med rusproblemer. Deltidsansatte skal omregnes til heltidsansatte. Se ellers veiledningen for nærmere opplysninger om føringen av årsverk på funksjon 243. .

Registreringen skal *ikke* bare omfatte kommunalt ansatte ved NAV-kontoret som utfører arbeid på funksjon 243, men også andre kommunalt ansatte som utfører slikt arbeid.

Når det gjelder funksjonsplasseringen, er det i KOSTRA tiltakets/virksomhetens faglige innhold, og ikke organisatorisk plassering, som avgjør.

	Sosionomer	Barneverns- pedagoger	Personer med utdanning på universitets- og høgskolenivå med varighet på 4 år eller mindre	Personer med utdanning på universitets- og høgskolenivå over 4 år	Personer med kontor- /merkantil utdanning	Annen utdanning, ufaglært	Sum årsverk
	2.1.	2.2.	2.3.		2.4.	2.5.	2.6.
						2.11.	2.12.
	2.7.	2.8.	2.9.		2.10.		
	2.13.	2.14.	2.15.		2.16.	2.17.	2.18.
243 Tilbud til personer med rusproblemer.	2.19.	2.20.	2.21.		2.22.	2.23.	2.24.
	2.25.	2.26.	2.27.		2.28.	2.29.	2.30.
						2.35.	2.36.
	2.31.	2.32.	2.33.		2.34.		

1. Angi antall årsverk knyttet til økonomisk rådgivning på nivå II (midlertidig betalingsudyktighet) og III (varig betalingsudyktighet) per 31.12.2015 (se NAVs veileder til bruk ved økonomisk rådgivning) 2.43.

3. Tilleggsspørsmål

1. Hvor mange vedtak har kommunen fattet om midlertidige tiltak til rusmiddelmissbrukere i påvente av spesialisert behandling (helse- og omsorgstjenesteloven § 3-2 nr. 1 til nr. 6)?
 5.1.
2. Hvor mange vedtak har kommunen fattet om kjøp av tiltak til rusmiddelmissbrukere fra aktører utenfor kommuneforvaltningen? 5.2.
3. Antall saker hvor det er gitt økonomisk rådgivning på nivå II (midlertidig betalingsudyktighet) eller III (varig betalingsudyktighet) til personer som ikke mottar økonomisk sosialhjelp (se NAVs veileder til bruk ved økonomisk rådgivning) 5.3.
4. For å få nærmere informasjon om kommunal og statlig ressursinnsats på hverandres ansvarsområder, vil vi nå stille to spørsmål om omfanget av ressursinnsatsen per 31/12 på hverandres formelle ansvarsområder. Hele stillinger og stillingsandeler summeres opp og oppgis med inntil én desimal.
- Hvor mange kommunale årsverk i NAV-kontoret benyttes per 31/12 til å utføre oppgaver på statlige ansvarsområder? 5.4
 - Hvor mange statlige årsverk i NAV-kontoret benyttes per 31/12 til å utføre oppgaver på kommunale ansvarsområder? 5.5
 - 5: Har kommunen eget ungdomsteam/-koordinator? (Ja/ Nei)

6. Krisesentre

- a) totale kostnader pr. 31.12.2015: Hver enkelt kommunes bidrag til drift av krisesentertilbud i henhold til plikten som følger av krisesenterloven, uavhengig av om kommunen er vertskommune eller ikke
- b) totalt antall plasser til disposisjon i krisesentertilbudet, herav fordelt på kvinner og menn pr 31.12.2015: Besvares av kommuner som har tilbud lokalisert i sin kommune/er vertskommune. I alt __ Kvinner __ Menn
- c) Er krisesentertilbudet for kvinner lokalisert i egen kommune per 31.12.? Ja/Nei
- d) Er krisesentertilbudet for menn lokalisert i egen kommune per 31.12.? Ja/Nei
- e) Samarbeider kommunen med andre kommuner om krisesentertilbudet? (Ja/ Nei)
- f) Hvis ja, hvor mange kommuner deltar i samarbeidet?
- g) i hvilken kommune er krisesentertilbudet det samarbeides om lokalisert?
- h)- Har kommunen organisert krisesentertilbud (virksomhet og tjenester som utgjør krisesentertilbud) for kvinner gjennom avtale med privat leverandør per 31.12? (Ja/Nei)
- i) Har kommunen organisert krisesentertilbud (virksomhet og tjenester som utgjør krisesentertilbud) for menn gjennom avtale med privat leverandør per 31.12? (Ja/Nei)

7. Kommentarer og merknader**6.2. Vedlegg 2: Skjema 11****Registreringsskjema for sosialhjelp - 2016****Funksjon 281**

Opplysningene hentes inn av Statistisk sentralbyrå på vegne av Arbeids- og sosialdepartementet med hjemmel i lov av 18. desember 2009, nr. 131 om sosiale tjenester i arbeids- og velferdsforvaltningen § 8. Statistisk sentralbyrå vil med hjemmel i lov av 16. juni 1989, nr 54 om offisiell statistikk og Statistisk sentralbyrå § 2-2 benytte oppgavene til utarbeidelse av offisiell statistikk.

4. Opplysninger om kommunen

Kommunennummer: _____ 1.1. _____ Kommunenaavn: _____ 1.2. _____
 Bydelsnummer.: _____ 1.3. _____ Bydelsnavn: _____ 1.4. _____
 Ansvarlig for innholdet i skjemaet: _____ 1.5. _____
 E-postadresse til skjemaansvarlig: _____ 1.6. _____ Telefon nr.: _____ 1.7. _____

5. Opplysninger om mottaker av sosialhjelp

Reg nr/journalnr: _____ 2.1. _____ Fødselsnummer (11 siffer): _____ 2.2. _____

DUF-nummer : _____ 2.3

Hva er mottakerens kjønn? 2.4.

- Mann Kvinne

Hva er mottakerens sivilstand/sivilstatus ved siste kontakt? 2.5.

- Ugift Samboer Enke/enkemann
 Gift Skilt/separert

Har mottakeren barn under 18 år, som mottakeren (evt. ektefelle/samboer) har forsørgerplikt for og som bor i husholdningen ved siste kontakt? 2.6.

- Ja Hvis ja, hvor mange? ____ 2.7. ____
 Nei

Hva er mottakerens viktigste kilde til livsopphold ved siste kontakt? 2. 8.

- Arbeidsinntekt Stipend /lån Ektefelle/samboers inntekt
 Kursstønad/lønn i arbeidsmarkedstiltak Sosialhjelp Kvalifiseringsstønad
 Trygd/pensjon Introduksjonsstøtte Annen inntekt

Oppgi trygd/pensjon som utgjør størst økonomisk verdi ved siste kontakt 2.9.

- Sykepenger Etterlattepensjon
 Dagpenger Alderspensjon
 Uføretrygd Supplerende stønad (kort botid)
 Overgangsstønad Annen trygd

Arbeidsavklaringspenger

Har ingen trygd/ pensjon

Hva er mottakerens viktigste arbeidssituasjon/livssituasjon ved siste kontakt? 2.10.

- Arbeid, heltid Arbeidsmarkedstiltak (statlig) Introduksjonsordning
 Arbeid, deltid Kommunalt tiltak Kvalifiseringsprogram
 Under utdanning Registrert arbeidsledig
 Ikke arbeidssøker Arbeidsledig, men ikke registrert hos NAV

6. Stønadsperioder og stønadssum for sosialhjelp etter lovens § 18 og § 19

Hvilke måneder i løpet av rapporteringsåret har mottakeren fått økonomisk stønad? 3.1.

- Jan. Mars Mai Juli Sept. Nov.
 Feb. April Juni Aug. Okt. Des.

Samlet stønadssum i løpet av rapporteringsåret:

Bidrag: ____ 3.2. ____ Lån: ____ 3.3. ____

Utbetalt stønad per måned: 3.4

- Jan. Bidrag Lån
 Feb. Bidrag Lån
 Mars Bidrag Lån
 April Bidrag Lån
 Mai Bidrag Lån

Juni Bidrag Lån
Juli Bidrag Lån
Aug. Bidrag Lån
Sept. Bidrag Lån
Okt. Bidrag Lån
Nov. Bidrag Lån
Des. Bidrag Lån

Er det gitt økonomisk rådgivning på nivå II (midlertidig betalingsudyktighet) eller III (varig betalingsudyktighet) i forbindelse med utbetaling? (Se NAVs veileder til bruk ved økonomisk rådgivning 3.5.

Ja Nei

7. Individuell plan

Har mottakeren fått utarbeidet individuell plan (lov om sosiale tjenester i NAV § 28)? 4.1.

Ja Nei

Saksbehandlernummer _____ 4.2. _____

5. Hva er mottakerens bosituasjon ved siste kontakt?

1. Bor i leid privat bolig:
2. Bor i leid kommunal bolig:
3. Bor i eid bolig.
4. Er uten bolig
5. Annet

6.3. Vedlegg 3: Skjema 11 C

Registreringsskjema for kvalifiseringsstønad – 2016

Skjemaet gjelder kun personer som i løpet av året har vært deltaker i kvalifiseringsprogram

- ⇒ det sendes ikke inn skjema på personer med søknader som ikke var ferdig behandlet ved årets slutt eller som har fått avslag på søknad
- ⇒ det sendes heller ikke inn skjema på personer som fikk innvilget søknaden, dersom selve programmet ikke hadde startet ved årets slutt
- ⇒ det *skal* sendes inn skjema dersom personen ved inngangen av året var i permisjon og avsluttet program uten å komme tilbake fra permisjonen. Årsaken er at dato for avsluttet program skal bli registrert

Skjema nr 11C Registreringsskjema for kvalifiseringsstønad – 2016

Funksjon 276

Opplysningene samles inn av Statistisk sentralbyrå på vegne av Arbeids- og sosialdepartementet i medhold av lov 18. desember 2009, nr. 131 om sosiale tjenester i arbeids- og velferdsforvaltningen § 8. Statistisk sentralbyrå vil i medhold av lov 16. juni 1989 nr 54 om offisiell statistikk og Statistisk sentralbyrå § 2-2 samtidig benytte opplysningene til utarbeidelse av offisiell statistikk.

8. Opplysninger om kommunen

Kommunennummer: _____ 1.1. _____ Kommunenaavn: _____ 1.2. _____

Bydelsnummer.: _____ 1.3. _____ Bydelsnavn: _____ 1.4. _____

Ansvarlig for innholdet i skjemaet: _____ 1.5. _____

E-postadresse til skjemaansvarlig: _____ 1.6. _____ Telefon nr.: _____ 1.7. _____

9. Opplysninger om deltakerenReg nr/journalnr: _____ 2.1. _____ Hva er fødselsnummeret (11 siffer) til deltakeren?:
_____ 2.2. _____

Hva er deltakerens kjønn? 2.3.

- Mann Kvinne

Hva er deltakerens sivilstand/sivilstatus per 31.12? 2.4.

- Ugift Samboer Enke/enkemann
 Gift Skilt/separert

Har deltakeren barn under 18 år, som deltakeren (evt. ektefelle/samboer) har forsørgerplikt for og som bor i husholdningen ved siste kontakt? 2.5.

- Ja -----> Hvor mange barn under 18 år har deltakeren forsørgerplikt for? _____
 Nei

10. Opplysninger om deltakelsen i kvalifiseringsprogram

Hvilken dato ble søknaden registrert ved NAV-kontoret? (DDMMÅÅ) _____

Hvilken dato ble det fattet vedtak om program (søknad innvilget)? (DDMMÅÅ) _____

Hvilken dato begynte deltakeren i program? (iverksettelse) (DDMMÅÅ) _____

Kommer deltakeren fra kvalifiseringsprogram i annen kommune?

- Ja
 Nei

Hvis ja, velg kommunenummer fra liste Kommunenummer*Kun for Oslos bydeler:* Kommer deltakeren fra kvalifiseringsprogram i annen bydel?

- Ja
 Nei

Hadde deltakeren i løpet av de siste to månedene før registrert søknad ved NAV-kontoret en eller flere av følgende ytelser? (Kan krysse av for flere svaralternativer)

- Sosialhjelp -----> Sosialhjelp som viktigste kilde til livsopphold
eller Supplerende sosialhjelp

 Introduksjonsstønad Individstønad - stønad til livsopphold etter forskrift om arbeidsmarkedstiltak Livsoppholdsytelse etter folketrygdloven - jf veiledningen

Hvilke av følgende typer tiltak/aktiviteter/bistand har deltakerens program bestått av i løpet av 2016 ?
(Kan krysse av for flere svaralternativer)

- | | | |
|---|---|--|
| <input type="radio"/> Hviletid | <input type="radio"/> Bistand fra miljøarbeider | <input type="radio"/> Tilrettelagt arbeidstrening |
| <input type="radio"/> Behandlingstiltak – psykisk helse | <input type="radio"/> Økonomisk rådgivning | <input type="radio"/> Praksisplass |
| <input type="radio"/> Behandlingstiltak – fysisk helse | <input type="radio"/> Samtalegrupper | <input type="radio"/> Ordinært arbeid med eller uten lønnstilskudd |
| <input type="radio"/> Fysisk aktivitet | <input type="radio"/> Motivasjonskurs | <input type="radio"/> Annet |
| <input type="radio"/> Sosial trening | <input type="radio"/> Språkoplæring | |
| <input type="radio"/> Bistand til anskaffelse av egen bolig | <input type="radio"/> Skolegang | |
| <input type="radio"/> Boveiledning | <input type="radio"/> Annen opplæring | |
- Hvis annet, spesifiser: _____

Har deltakeren i 2016 i løpet av perioden med kvalifiseringsstønad også mottatt økonomisk sosialhjelp, kommunal bostøtte eller Husbankens bostøtte ?

Ja ----> Hvilke? (kan krysse av for flere svaralternativer)

- Kommunal bostøtte
- Husbankens bostøtte
- Mottok økonomisk sosialhjelp som engangsstønad
- Mottok økonomisk sosialhjelp til dekking av særskilte utgifter knyttet til deltakelsen i programmet
- Mottok økonomisk sosialhjelp som fast supplement til dekking av løpende livsoppholdsutgifter

Nei

4. Stønadsperioder og stønadssum

For hvilke måneder i løpet av 2016 har deltakeren fått kvalifiseringsstønad? 5.1.

- | | | | | | |
|-------------------------------|--------------------------------|-------------------------------|-------------------------------|--------------------------------|-------------------------------|
| <input type="checkbox"/> Jan. | <input type="checkbox"/> Mars | <input type="checkbox"/> Mai | <input type="checkbox"/> Juli | <input type="checkbox"/> Sept. | <input type="checkbox"/> Nov. |
| <input type="checkbox"/> Feb. | <input type="checkbox"/> April | <input type="checkbox"/> Juni | <input type="checkbox"/> Aug. | <input type="checkbox"/> Okt. | <input type="checkbox"/> Des. |

Samlet utbetalt kvalifiseringsstønad i løpet av 2016 :

Sum: _____ 5.2. _____

Hva er status for deltakelsen i kvalifiseringsprogram per 31.12 2016 ?

- Deltakeren er fortsatt i program ----> Skjemaet er ferdig fylt ut
- Deltakeren er i permisjon fra program----> Skjemaet er ferdig fylt ut
- Deltakeren har fullført program eller avsluttet programmet etter avtale (gjelder ikke flytting)
- Deltakerens program er varig avbrutt på grunn av uteblivelse (gjelder ikke flytting)
- Deltakerens program ble avbrutt på grunn av flytting til annen kommune
- Kun for Oslos bydeler:* Deltakeren flyttet til annen bydel før programperioden var over

Hvilken dato avsluttet deltakeren programmet? (gjelder ikke for permisjoner) (DDMMÅÅ) _____

Ved fullført program eller program avsluttet etter avtale (gjelder ikke flytting) – hva var deltakerens viktigste livssituasjon umiddelbart etter avslutningen? (Kan krysse av for flere svaralternativ)

- Ordinært arbeid (heltid/deltid)
 - Arbeid med lønnstilskudd (heltid/deltid)
 - Tilrettelagt arbeid
 - Deltaker på arbeidsmarkedstiltak i statlig regi (jf forskrift om arbeidsmarkedstiltak)
 - Skole/utdanning
 - Aktiv arbeidssøker
 - Behandling
 - Avventer avklaring av søknad om uføretrygd / arbeidsavklaringspenger
 - Ingen spesiell aktivitet eller søknad om uføretrygd / arbeidsavklaringspenger
 - Annet
- Hvis "Annet" - spesifiser

Saksbehandlernummer _____

 OptionButton1

6.4. Vedlegg 4: Skjema 12

Stønadssetser økonomisk sosialhjelp per 31.12.2015

Funksjon 281

Opplysningene hentes inn av Statistisk sentralbyrå på vegne av Arbeids- og sosialdepartementet med hjemmel i lov av 18. desember 2009, nr. 131 om sosiale tjenester i arbeids- og velferdsforvaltningen § 8. Statistisk sentralbyrå vil med hjemmel i lov av 16. juni 1989, nr 54 om offisiell statistikk og Statistisk sentralbyrå § 2-2 benytte oppgavene til utarbeidelse av offisiell statistikk.

1. Opplysninger om kommunen og ansvarlig for rapporteringen

Kommunennummer: 1.1 Kommunenaavn: 1.2

Bydelsnummer.: 1.3 Bydelsnavn: 1.4

Navn skjemaansvarlig: 1.5

E-postadresse til skjemaansvarlig: 1.6 Telefon nr.: 1.7

2. Stønadssetser

2.1 Ytes økonomisk sosialhjelp etter kommunale veiledende stønadssatser? 2.1

- Ja Nei

2.2 Hvilket beregningsgrunnlag ligger til grunn for kommunens veiledende stønadssatser? 2.2

- Statlige veiledende retningslinjer (Arbeids- og inkluderingsdepartementet) Annet

2.3 Når ble gjeldende satser vedtatt?

År: 2.3

3. Stønadssetser per måned for hjelp til livsopphold per 31. 12. 2015

Enslig	_____ 3.1 _____
Ektepar/samboere	_____ 3.2 _____
Person i bofellesskap	_____ 3.3 _____
Tillegg for ett barn 0-5 år	_____ 3.4 _____
Tillegg for ett barn 6-10 år	_____ 3.5 _____
Tillegg for ett barn 11-17 år	_____ 3.6 _____

4. Utgifter som inngår i stønadssatsen for enslige stønadsmottakere uten barn

4.1. Utgifter som inngår i statlige veiledende retningslinjer

	Inngår	Inngår ikke	
Mat/drikke	<input type="radio"/>	<input type="radio"/>	4.1.1
Klær og sko	<input type="radio"/>	<input type="radio"/>	4.1.2
Husholdningsartikler og hygiene med mer	<input type="radio"/>	<input type="radio"/>	4.1.3
TV-lisens, avis, telefon	<input type="radio"/>	<input type="radio"/>	4.1.4
Fritidsaktiviteter	<input type="radio"/>	<input type="radio"/>	4.1.5
Fritidsutstyr	<input type="radio"/>	<input type="radio"/>	4.1.6
Reiseutgifter (bruk av offentlig kommunikasjon i forbindelse med daglige gjøremål)	<input type="radio"/>	<input type="radio"/>	4.1.7

4.2. Andre utgifter som inngår i den kommunale stønadssatsen som utbetales

Boutgifter (husleie)	<input type="radio"/>	<input type="radio"/>	4.2.1
Strøm og oppvarming	<input type="radio"/>	<input type="radio"/>	4.2.2
Bolig- og innboforsikring	<input type="radio"/>	<input type="radio"/>	4.2.3
Innbo og utstyr	<input type="radio"/>	<input type="radio"/>	4.2.4
Andre utgifter som inngår i stønadssatsen - spesifiser: _____			4.2.5

5. Boutgifter

Praktiseres det en øvre grense for dekning av boutgifter (husleie)? Ja Nei 5.1

Hvis ja, oppgi øvre grense for enslig stønadsmottaker uten barn (kr): _____ 5.2

6. Hvilke ytelser/inntekter holdes utenfor ved utmåling av stønad?

Barnetrygd	<input type="radio"/> Ja	<input type="radio"/> Nei	6.1
Kontantstøtte	<input type="radio"/> Ja	<input type="radio"/> Nei	6.2
Barns inntekter	<input type="radio"/> Ja	<input type="radio"/> Nei	6.3
Annet, spesifiser: _____			6.4

7. Kommentarer og merknader

7.1

7. Introduksjonsordningen

7.1. Vedlegg 1: Skjema 11B

Registreringsskjema for introduksjonsstønad - 2016

Funksjon 275, art 089

Opplysningene om introduksjonsordningen hentes inn av Statistisk sentralbyrå, jmf lov 4. juli 2003 nr. 80 om introduksjonsordning og norskopplæring for nyankomne innvandrere (introduksjonsloven).

Statistisk sentralbyrå vil med hjemmel i Lov om offisiell statistikk av 16. juni 1989 nr 54, om offisiell statistikk § 2-2 benytte oppgavene til utarbeidelse av offisiell statistikk.

1. Opplysninger om kommunen

Kommunennummer: 1.1. Bydelsnummer.: 1.3.

Kommunenavn: 1.2. Bydelsnavn: 1.4.

Ansvarlig for innholdet i skjemaet: 1.5. E-postadresse til skjemaansvarlig: 1.6.

Telefon nr.: 1.7.

2. Opplysninger om mottaker av introduksjonsstønad

Reg nr/journalnr: 2.1. DUF nr: 2.3.

Fødselsnummer (11 siffer): 2.2.

Mottakeren av introduksjonsstønad er? 2.4.

Mann Kvinne

Hva er mottakerens sivilstand/sivilstatus ved siste kontakt? 2.5.

Ugift Samboer Enke/enkemann
 Gift Skilt/separert

Startdato for deltakelse i introduksjonsordning (ddmmåå)?

___2.6.

Har mottakeren inntektsgivende arbeid i tillegg til introduksjonsstønad ved siste kontakt? 2.7.

- Ja Nei

Hvilke kurs og yrkesforberedende tiltak har mottakeren deltatt på i løpet av rapporteringsåret? 2.8.

- | | | |
|--|---|--|
| <input type="checkbox"/> Norskopplæring med samfunnskunnskap | <input type="checkbox"/> Arbeid (offentlig/privat) (brukes ikke fom 2011) | <input type="checkbox"/> Yrkesprøving |
| <input type="checkbox"/> Språkpraksis | <input type="checkbox"/> Arbeidspraksis | <input type="checkbox"/> Kurs i regi av kommune/stat |
| <input type="checkbox"/> Godkjenning av utdanning | <input type="checkbox"/> Fag i grunnskolen | <input type="checkbox"/> Annet |
| | | <input type="checkbox"/> Fag i videregående skole |

Status for mottakerens deltakelse i introduksjonsordningen ved slutten av året: 2.9.

- | | |
|--|---|
| <input type="radio"/> Avsluttet på grunn av endt program | <input type="checkbox"/> Stans/avbrutt på grunn av uteblivelse |
| <input type="radio"/> Avbrutt på grunn av lønnet arbeid | <input type="checkbox"/> Er i permisjon på grunn av fødsel/adopsjon |
| <input type="radio"/> Avbrutt på grunn av flytting | <input type="checkbox"/> Deltakelsen er ikke avsluttet i løpet av |
| <input type="checkbox"/> Avbrutt på grunn av utdanning rapporteringsåret | |
| <input type="radio"/> Stans på grunn av sykdom | <input type="checkbox"/> Stans/avbrutt av andre årsaker |
| <input type="radio"/> Annen permisjon (inkl sykdom/helse) | |

Sluttdato for deltakelse i introduksjonsordning/gikk ut i permisjon fra dato (ddmmåå): 2.10.

3. Stønadperioder og stønadssum

Hvilke måneder i løpet av rapporteringsåret har mottakere fått introduksjonsstønad? 3.1.

- | | | | | | |
|-------------------------------|--------------------------------|-------------------------------|-------------------------------|-------------------------------|-------------------------------|
| <input type="radio"/> Jan. | <input type="radio"/> Mars | <input type="radio"/> Mai | <input type="radio"/> Juli | <input type="radio"/> Sept. | <input type="radio"/> Nov. |
| <input type="checkbox"/> Feb. | <input type="checkbox"/> April | <input type="checkbox"/> Juni | <input type="checkbox"/> Aug. | <input type="checkbox"/> Okt. | <input type="checkbox"/> Des. |

Samlet introduksjonsstønad i løpet av rapporteringsåret: Introduksjonsstønad: _3.2.

8. Barnevern

8.1. Vedlegg 1: Veiledning for barnevernsstatistikken 2015

Oversikt over rapportering av barnevernsdata for 2015

Fra og med statistikkåret 2013 vil all rapportering av data på barnevern (KOSTRA skjema 15) være basert på filuttrekk fra fagsystem. Her gis en skjematisk oversikt over hvilke data som skal rapporteres inn for statistikkåret 2015.

11. Opplysninger om kommunen

- Kommunenummer
- Kommunnavn
- Bydelsnummer
- Bydelsnavn
- Distriktsnummer
- Organisasjonsnummer

Presisering: I tilfeller der barnet flytter mellom kommuner som inngår i interkommunalt samarbeid, er det hensiktsmessig at hele saken telles der barnet bor på rapporteringstidspunktet.

12. Opplysninger om klienten

- Klientnummer/Person ID
- Fødselsnummer (11 siffer)
- DUF-nummer (12 siffer) (Nummer som gis i Datasystemet for utlendings- og flyktningsaker)

13. Meldinger

Alle meldinger i fagsystem rapporteres til SSB. Data som spesifiseres her samles inn per melding.

Presisering: Kun konkluderte meldinger tas med

- Melding mottatt dato
- Konklusjonsdato på melding (uten konklusjonsdato løper behandlingstid på melding)
- Resultat av melding
 1. Henlagt
 2. Ikke henlagt – konklusjonsdato melding (eventuelt 7 dager etter mottatt melding) er startdato undersøkelse

Presisering av frister

Frister regnes fra tidspunkt for mottak av melding. Meldinger har frist på 7 dager. Undersøkelse har frist på 3 måneder. Det vil si at den totale fristen for gjennomgang av melding og gjennomføring av undersøkelse er 7 dager og 3 måneder. Undersøkelsen begynner å løpe fra konklusjonsdato for melding, selv om det brukes mindre tid enn 7 dager på gjennomgang av melding. Undersøkelsen begynner senest å løpe etter 7 fra mottak av meldingen, selv om det brukes mer enn 7 dager på gjennomgang av melding.

- Hvem meldte saken (en eller flere):
 1. Barnet selv
 2. Mor/ far/ foresatte
 3. Familie for øvrig
 4. Andre privatpersoner
 5. Barnevernstjeneste
 6. NAV (kommune og stat)
 7. Barnevernsvakt
 8. Politi/lensmann
 9. Barnehage
 10. Helsestasjon/skolehelsetjenesten
 11. Skole
 12. Pedagogisk-psykologisk tjeneste (PPT)
 13. Psykisk helsevern for barn og unge (kommune og stat)
 14. Psykisk helsevern for voksne (kommune og stat)
 15. Lege/ sykehus/ tannlege
 16. Familievernkontor
 17. Tjenester og instanser med ansvar for oppfølging av personers rusproblemer (kommune og stat)
 18. Krisesenter
 19. Asylmottak/ UDI/ innvandringsmyndighet
 20. Utekontakt/ fritidsklubb
 21. Frivillige organisasjoner/ idrettslag
 22. Andre offentlige instanser (presisering)
 23. Andre (presisering)
- Innhold i melding (en eller flere):
 1. Foreldres somatiske sykdom
 2. Foreldres psykiske problem/ lidelse
 3. Foreldres rusmisbruk
 4. Foreldres manglende foreldreferdigheter

5. Foreldres kriminalitet
6. Høy grad av konflikt hjemme
7. Vold i hjemmet/ barnet vitne til vold i nære relasjoner
8. Barnet utsatt for vanskjøtsel (Barnet overlatt til seg selv, dårlig kosthold, dårlig hygiene)
9. Barnet utsatt for fysisk mishandling
10. Barnet utsatt for psykisk mishandling
11. Barnet utsatt for seksuelle overgrep
12. Barnet mangler omsorgsperson
13. Barnet har nedsatt funksjonsevne
14. Barnets psykiske problem/lidelse
15. Barnets rusmisbruk
16. Barnets atferd/ kriminalitet
17. Barnets relasjonsvansker (mistanke om tilknytningsvansker, problematikk knyttet til samspillet mellom barn og omsorgspersoner)
18. Andre forhold ved foreldre/ familien (presisering) (Denne kategorien skal kunne benyttes dersom ingen av kategoriene 1-17 passer.)
19. Andre forhold ved barnets situasjon (presisering) (Denne kategorien skal kunne benyttes dersom ingen av kategoriene 1-17 passer.)

14. Undersøkelser

Alle undersøkelser rapporteres inn

- Undersøkelse startdato (konklusjonsdato for melding er senest 7 dager fra mottak av melding)
- Undersøkelse avsluttet dato (Resultat av undersøkelse er lik vedtak om tiltak, begjæring om tiltak for fylkesnemnda eller henleggelse)

Presisering av frister

Frister regnes fra tidspunkt for mottak av melding. Meldinger har frist på 7 dager. Undersøkelse har frist på 3 måneder. Det vil si at den totale fristen for gjennomgang av melding og gjennomføring av undersøkelse er 7 dager og 3 måneder. Undersøkelsen begynner å løpe fra konklusjonsdato for melding, selv om det brukes mindre tid enn 7 dager på gjennomgang av melding. Undersøkelsen begynner senest å løpe etter 7 dager fra mottak av meldingen, selv om det brukes mer enn 7 dager på gjennomgang av melding. Hvis sluttdato ikke settes løper undersøkelsen.

- Resultat av undersøkelse:
 1. Barnevernstjenesten fatter vedtak om tiltak
 2. Begjæring om tiltak for fylkesnemnda
 3. Undersøkelsen henlagt etter barnevernstjenestens vurdering (Kategorien gjelder når barnevernstjenesten vurderer at vilkår for å sette inn tiltak ikke er oppfylt. Gjelder også når barnevernstjenesten gir avslag på søknader.)
 4. Undersøkelsen henlagt etter partens ønske (Kategorien gjelder når barnevernstjenesten vurderer at vilkår for å sette inn tiltak etter § 4-4 er tilstede, men saken henlegges fordi foreldre/barnet ikke samtykker til tiltak. Gjelder bare når det er snakk om hjelpetiltak som foreldre/barn kan takke nei til.)
 5. Undersøkelsen henlagt som følge av flytting (Kategorien gjelder når undersøkelsessak henlegges fordi barnet flytter til en ny kommune. Bør også innebære et underpunkt der barnevernstjenesten må oppgi om saken er meldt videre til barnets nye oppholdskommune, obligatorisk ja/nei svar.)

Dersom resultatet av undersøkelsen er 1 eller 2 skal neste punkt rapporteres inn.

- Grunnlag for vedtak om tiltak/ begjæring om tiltak for fylkesnemnda (knyttes til undersøkelse)
 1. Foreldres somatiske sykdom
 2. Foreldres psykiske problem/ lidelse
 3. Foreldres rusmisbruk
 4. Foreldres manglende foreldreferdigheter
 5. Foreldres kriminalitet

6. Høy grad av konflikt hjemme
7. Vold i hjemmet/ barnet vitne til vold i nære relasjoner
8. Barnet utsatt for vanskjøtsel
9. Barnet utsatt for fysisk mishandling
10. Barnet utsatt for psykisk mishandling
11. Barnet utsatt for seksuelle overgrep
12. Barnet mangler omsorgsperson
13. Barnet har nedsatt funksjonsevne
14. Barnets psykiske problem/lidelse
15. Barnets rusmisbruk
16. Barnets atferd/ kriminalitet
17. Barnets relasjonsvansker (mistanke om eller diagnostiserte tilknytningsvansker, problematikk knyttet til samspillet mellom barn og omsorgspersoner)
18. Andre forhold ved foreldre/ familien (presisering)
19. Andre forhold ved barnet og barnets situasjon (presisering)

15. Tiltak

Alle tiltak etter barnevernloven rapporteres inn. For hvert tiltak skal følgende rapporteres:

- Startdato for tiltak (Iverksatt dato)
- Sluttdato for tiltak
- Paragraf og jammfør paragraf for tiltak
- Grunnlag for opphevelse av omsorgstiltak
 1. Barnet tilbakeført til foreldre/ familien jammfør § 4-21
 2. Barnet har fylt 18 år
 3. Adopsjon § 4-20
 4. Annet (spesifiser)

Tiltakskategorier:

Presisering av Andre tiltak for hovedkategoriene 1 og 2:

Kategoriene 1.99 og 2.99 skal kun inneholde andre tiltak som er institusjon eller fosterhjem dvs. andre plasseringstiltak. De skal ikke inneholde tiltak som økonomisk hjelp, besøkshjem o.l. Dersom tiltaket er en del av fosterhjemsavtalen skal ikke tiltaket føres som eget tiltak i innrapportering til SSB med unntak av tiltak for å fremme barnets utvikling. Er det ikke en del av fosterhjemsavtalen skal det føres som eget tiltak i riktig kategori. For eksempel kategori 4.4 for økonomisk hjelp og kategori 4.5 for besøkshjem.

1. Institusjon

- 1.1 Barnevernsinstitusjoner (gjelder alle typer barnevernsinstitusjoner)
- 1.2 Plassering i institusjon etter annen lov
- 1.99 Andre institusjonstiltak (spesifiser)

2. Fosterhjem

(Tilsynsfører og utgifter som følger av fosterhjemsavtalen skal ikke registreres som egne tiltak, med unntak av **tiltak for å styrke barnets utvikling, som skal registreres.)**

- 2.1 Fosterhjem i familie og nære nettverk
- 2.2 Fosterhjem utenom familie og nære nettverk
- 2.3 Statlige familiehjem (gjelder fosterhjem som staten har ansvar for)
- 2.4 Fosterhjem etter § 4-27
- 2.5 Beredskapshjem
- 2.99 Andre fosterhjemstiltak (spesifiser)

3. Tiltak for å styrke foreldreferdigheter

(Gjelder tiltak rettet mot familien/ foreldre og foreldre-barn- samspill.)

- 3.1 MST (Multisystemisk terapi)
- 3.2 PMTO (Parent Management Training Oregon)
- 3.3 FFT (Funksjonell familierapi)
- 3.4 Webster-Stratton - De utrolige årene (Forebygge og redusere atferdsproblemer.)

- 3.5 ICDP (International Child Development Program)
- 3.6 Marte Meo (Metoden brukes for å styrke og utvikle samspillet mellom foreldre og barn.)
- 3.7 Andre hjemmebaserte tiltak (spesifiser) (gjelder andre tiltak i hjemmet som følger en spesiell metodikk og som gjennomføres på en systematisk måte)
- 3.8 Sentre for foreldre og barn
- 3.9 Vedtak om råd og veiledning
- 3.10 Hjemmekonsulent/miljøarbeider
- 3.99 Andre tiltak for å styrke foreldreferdigheter (spesifiser)

4. Tiltak for å styrke barnets utvikling (Gjelder tiltak rettet mot barnet)

- 4.1 Barnehage
- 4.2 SFO/ Aktivitetsskole
- 4.3 Fritidsaktiviteter
- 4.4 Økonomisk hjelp for øvrig (gjelder økonomisk hjelp som ikke inngår i 4.1, 4.2 og 4.3)
- 4.5 Besøkshjem/ avlastningstiltak
- 4.6 Støttekontakt
- 4.7 Samtalegrupper/ barnegrupper (gjelder strukturerte samtale- og aktivitetstilbud for aldersbestemte grupper).
- 4.8 Utdanning og arbeid (gjelder oppfølging og støtte for å styrke barn og ungdoms tilknytning til skole eller arbeid)
- 4.9 ART
- 4.99 Andre tiltak for å styrke barnets utvikling (spesifiser)

5. Tilsyn og kontroll

(Tilsynsfører jf. bvl § 4-22 skal ikke registreres som eget tiltak.)

- 5.1 Frivillig tilsyn i hjemmet (gjelder der foreldre har samtykket til tilsyn)
- 5.2 Pålagt tilsyn i hjemmet (gjelder der tilsyn skjer etter vedtak i fylkesnemnd)
- 5.3 Tilsyn under samvær
- 5.4 Ruskontroll
- 5.99 Andre tiltak av tilsyn og kontroll (spesifiser)

6. Nettverksarbeid/samarbeid med andre tjenester

(Tiltak knyttet til tverrfaglig samarbeid og styrking av barnets nettverk.)

- 6.1 Familieråd
- 6.2 Nettverksmøter (Strukturerte dialogmøter som består av barnevernstjenesten, foreldre og ungdom, og andre personer som er viktige i ungdommens liv. Invitasjon av deltakere skjer i samråd mellom barnevernstjenesten, ungdom og foreldre.)
- 6.3 Individuell plan
- 6.4 Deltakelse i ansvarsgruppe/ samarbeidsteam
- 6.99 Andre tiltak av nettverksarbeid/samarbeid med andre tjenester (spesifiser)

7. Undersøkelse og behandling fra andre tjenester

- 7.1 Bvl § 4-10 medisinsk undersøkelse og behandling
- 7.2 Bvl § 4-11 behandling av barn med særlige opplæringsbehov
- 7.3 Psykisk helsehjelp for barn og unge (Gjelder ikke ved henvisninger, men når barn får behandling av psykolog eller innen psykisk helsevern/BUP).
- 7.99 Andre tiltak av undersøkelse og behandling fra andre tjenester (spesifiser)

8. Bolig

- 8.1 Økonomisk hjelp til egen bolig/ hybel
- 8.2 Bolig med oppfølging inkluderer også bofellesskap. Her skal alle tiltak der barn og unge får oppfølging i bolig (etter et barnevernvedtak), uavhengig om oppfølgingen skjer ved bemanning på stedet eller som ambulant oppfølging i egen bolig, og uavhengig av om boligutgiftene dekkes helt eller delvis av barnevernet, eller på annen måte for eksempel NAV.

- 8.3 Botreningskurs
- 8.99 Andre tiltak, **ikke plasseringstiltak** (spesifiser)

Presisering knyttet til registrering av tiltak innenfor kategori 1, 2 og 8.2:

I tilfeller der barn som er i plasseringstiltak flytter, må dette registreres som et nytt plasseringstiltak med ny startdato. Plasseringstiltaket som barnet flytter fra må registreres med sluttdato. Dette gjelder selv om tiltaket er det samme, for eksempel at barnet flytter fra fosterhjem til et nytt fosterhjem, eller fra institusjon til en ny institusjon. Unntatt fra dette er tilfeller der barnet flytter med fosterfamilien.

16.Plantyper

Det skal kun rapporteres på tiltaks- eller omsorgsplan når det foreligger en omforent skriftlig plan. (Det vil si at barnet og barnets foresatte er kjent med konsekvensene av planen, og barnevernstjenesten har oppfattet at partene har gitt samtykke.) (Er det ført inn startdato er planen aktiv.)

- 1. Tiltaksplan etter § 4-5, startdato og sluttdato
- 2. Tiltaksplan etter § 4-28, startdato og sluttdato
- 3. Foreløpig omsorgsplan etter § 4-15, 3. ledd, startdato og sluttdato
- 4. Omsorgsplan etter § 4-15, 3. ledd, startdato og sluttdato

Dato for evaluering av plan....

17.Er barnet klient ved utgangen av rapporteringsåret?

Hentes fra et annet sted i fagprogrammet enn vedtak og tiltak og brukes for å kunne kontrollere at tiltak er avsluttet til rett tid og at barnet skal være med i barnevernsstatistikken i rapporteringsåret.

8.2. Vedlegg 2: Skjema 8 Personell og organisering av barnevernstjenesten 2015

KOSTRA 2015 - KOMMUNE-STAT-RAPPORTERING						
Skjemanummer	Skjemanavn					
8	Personell og organisering av barnevernstjenesten 2015 Funksjon 244, 251, 252 Opplysningene hentes inn av Statistisk sentralbyrå for Barne-, likestillings- og inkluderingsdepartementet med hjemmel i lov 17. juli 1992 nr. 100 om barneverntjenester § 2-3. Statistisk sentralbyrå vil i medhold av lov 16. juni 1989 nr. 54 om offisiell statistikk og Statistisk sentralbyrå § 2-2 benytte oppgavene til utarbeidelse av offisiell statistikk.					
1. Opplysninger om kommunen og ansvarlig for rapporteringen						
Kommunenr	Kommunenavn	Bydelsnr	Bydelsnavn	Distriktsnr		
Navn skjemaansvarlig		E-post skjemaansvarlig		Telefonnummer		
2. Personell i barnevernstjenesten funksjon 244, 251 og 252 per 31.12.2015						
Alle ansatte i kommunal barnevernstjeneste (funksjon 244, 251 og 252) skal registreres, både heltids- og deltidsansatte, fagpersonell, kontorpersonell og administrativt personell. Deltidsansatte skal omregnes til heltidsansatte. En desimal kan benyttes.						
A. Besatte stillinger i barnevernstjenesten etter utdanning						
	Barneverns- pedagoger	Sosionomer	Høyskole- / universitets- utdanning	Kontor / merkantil utdanning	Annen utdanning, ufaglært	Sum besatte stillinger
Hjemler besatt, etter utdanning						
B. Besatte stillinger i barnevernstjenesten, etter type stilling						
	Fagstillinger (funksjon 244)	Støttefunksjoner (funksjon 244)	Tiltaksstillinger (funksjon 251)	Tiltaksstillinger (funksjon 252)	Sum besatte stillinger	
Hjemler besatt per 31.12.						
C. Ubesatte stillinger i barnevernstjenesten, etter type stilling						
	Fagstillinger (funksjon 244)	Støttefunksjoner (funksjon 244)	Tiltaksstillinger (funksjon 251)	Tiltaksstillinger (funksjon 252)	Sum ubesatte stillinger	
Hjemler <u>ikke</u> besatt per 31.12.						
3. Organisering av barnevernstjenesten per 31.12.2015						
1. Er barnevernstjenesten organisert i et vertskommunesamarbeid jf. § 27 i kommuneloven eller samkommune?				<input type="radio"/> Ja	<input type="radio"/> Nei	
2. Er barnevernstjenesten organisert i NAV?				<input type="radio"/> Ja	<input type="radio"/> Nei	
4. Kvalitetsindikatorer for barnevernstjenesten						
1. Har barnevernstjenesten et system for brukerundersøkelser?				<input type="radio"/> Ja	<input type="radio"/> Nei	
2. Har barnevernstjenesten benyttet brukerundersøkelse siste år?				<input type="radio"/> Ja	<input type="radio"/> Nei	
3. Har barnevernstjenesten innført internkontroll?				<input type="radio"/> Ja	<input type="radio"/> Nei	

9. Vann, avløp og renovasjon (VAR)

9.1. Vedlegg: Lenke til skjemaene

De fleste KOSTRA skjemaene er beholdt uendret sammenlignet med tidligere, og med mindre skjemaet er gjenstand for endringer, så er kun lenke til aktuelle skjema i pdf-format gitt her.

9.1.1. Skjema 21 Husholdningsavfall

Skjemaet er ikke endret siden i fjor, og kan lastes ned her:

http://www.ssb.no/innrapportering/offentlig-sektor/attachment/204285?_ts=1497a8d7fb0

9.1.2. Skjema 21C Husholdningsavfall i interkommunal renovasjon

Skjemaet er ikke endret siden i fjor, og kan lastes ned her:

http://www.ssb.no/innrapportering/offentlig-sektor/attachment/204286?_ts=1497a8e0480

9.1.3. Skjema 22 Kommunale gebyrer knyttet til bolig

Skjemaet er ikke endret siden i fjor, og kan lastes ned her:

http://www.ssb.no/innrapportering/offentlig-sektor/attachment/204287?_ts=1497a8e79b0

9.1.4. Skjema 23 Kostnadsdekning i vann-, avløps- og avfallssektoren

Skjemaet er gjenstand for et par mindre endringer slik som nevnt tidligere, se markering i **gult** i skjemaet nedenfor:

1 Opplysninger om kommunen og ansvarlig for rapporteringen				
Med bakgrunn i at hjemmelen til å kreve inn gebyrer ligger til det enkelte kommunestyre, har kommunen selv ansvaret for å sørge for at skjema 23 rapporteres, uavhengig av om tjenestene på VAR-området utføres av kommunen selv, et kommunalt foretak, et interkommunalt samarbeid/selskap, et aksjeselskap eller annet selskap.				
Dersom for eksempel et IKS utfører VAR-tjenester for kommunen, kan IKSet ha det praktiske ansvaret for selve rapporteringen av den enkelte kommunes selvkostregnskap. IKSet skal da levere ett skjema for hver kommune. Den enkelte kommune har ansvaret for å påse at så skjer. Vær oppmerksom på funksjonen for delegering av rapportering i rapporteringsverktøyet. Den kan brukes både internt i organisasjonen og mot eksterne samarbeidspartnere. Se mer om delegering her.				
Kommunenr	<input type="text"/>			
Kommunens navn	<input type="text"/>			
Navn skjemaansvarlig	<input type="text"/>			
Tlf nr	<input type="text"/>			
E-post skjemaansvarlig	<input type="text"/>			
2 Vannsektoren (funksjon 340 og 345)				
2.1 Deltar kommunen i et interkommunalt samarbeid i vannsektoren?				
<input type="radio"/> Ja <input type="radio"/> Nei				
2.2 Hvis ja, for opp selskapets navn her:				
<input type="text"/>				
2.3 Har kommunen beregnet et fullstendig gebyrgrunnlag for vannsektoren? (Jfr. punkt 3.1 i veiledningen)				
<input type="radio"/> Ja <input type="radio"/> Nei				
2.4 Alle poster fylles ut med positivt fortegn dersom annet ikke er angitt i veiledningen (negativt fortegn aktuelt kun for post L og M). Beløpene føres i 1000 kr.				
	Funksjon 340	Funksjon 345	Sum funksjon 340 og 345	Saldo selvkostfond 31.12.13. Fra fjorårets rapportering
A1. Direkte driftsutgifter, internt til egne innbyggere	<input type="text"/>	<input type="text"/>	<input type="text"/>	
A2. Direkte driftsutgifter, ekstern produksjon	<input type="text"/>	<input type="text"/>	<input type="text"/>	
B. Henførbare indirekte driftsutgifter	<input type="text"/>	<input type="text"/>	<input type="text"/>	
C1. Kalkulatoriske rentekostnader, internt til egne innbyggere	<input type="text"/>	<input type="text"/>	<input type="text"/>	
C2. Kalkulatoriske rentekostnader, ekstern produksjon	<input type="text"/>	<input type="text"/>	<input type="text"/>	
D1. Kalkulatoriske avskrivninger, internt til egne innbyggere	<input type="text"/>	<input type="text"/>	<input type="text"/>	
D2. Kalkulatoriske avskrivninger, ekstern produksjon	<input type="text"/>	<input type="text"/>	<input type="text"/>	
E. Andre inntekter	<input type="text"/>	<input type="text"/>	<input type="text"/>	
F. Gebyrgrunnlag (A1+A2+B+C1+C2+D1+D2-E)	<input type="text"/>	<input type="text"/>	<input type="text"/>	
G. Gebyrinntekter	<input type="text"/>	<input type="text"/>	<input type="text"/>	
H1 Årets selvkostresultat (G-F)	<input type="text"/>	<input type="text"/>	<input type="text"/>	
H2 Avregning selvkost fra ekstern tjenesteproduksjon tidligere regnskapsår	<input type="text"/>	<input type="text"/>	<input type="text"/>	
H Årets resultat som skal disponeres (H1+H2)	<input type="text"/>	<input type="text"/>	<input type="text"/>	

I. Avsetning til selvkostfond og dekning av fremført underskudd			
J. Bruk av selvkostfond og fremføring av underskudd			
K. Kontrollsum (subsidiert) (H-I+J)			
L. Saldo selvkostfond per 1.1. i rapporteringsåret			
M. Alternativkostnad ved bundet kapital på selvkostfond eller fremføring av underskudd			
N. Saldo selvkostfond per 31.12. i rapporteringsåret (L+M+I-J)			
Nøkkeltall:			
O. Årets finansielle dekningsgrad i % (G/F)*100			
P. Årets selvkostgrad i % (G/(F+I-J))*100			

3 Har du kommentarer til skjemaet for vannsektoren, vennligst for de inn her:

4 Avløpssektoren (funksjon 350 og 353)

4.1 Deltar kommunen i et interkommunalt samarbeid i avløpssektoren?

Ja Nei

4.2 Hvis ja, for opp selskapets navn her:

4.3 Har kommunen beregnet et fullstendig gebyrgrunnlag for avløpssektoren? (Jfr. punkt 3.1 i veiledningen)

Ja Nei

4.4 Alle poster fylles ut med positivt fortegn dersom annet ikke er angitt i veiledningen (negativt fortegn aktuelt kun for post L og M). Beløpene føres i 1000 kr.

	Funksjon 350	Funksjon 353	Sum funksjon 350 og 353	Saldo selvkostfond 31.12.13. Fra fjorårets rapportering
A1. Direkte driftsutgifter				
A2. Direkte driftsutgifter, ekstern produksjon				
B. Henførbare indirekte driftsutgifter				
C1. Kalkulatoriske rentekostnader				
C2. Kalkulatoriske rentekostnader, ekstern produksjon				
D1. Kalkulatoriske avskrivninger				
D2. Kalkulatoriske avskrivninger, ekstern produksjon				
E. Andre inntekter				
F. Gebyrgrunnlag (A1+A2+B+C1+C2+D1+D2-E)				
G. Gebyrinntekter				
H1 Årets selvkostresultat (G-F)				
H2 Avregning selvkost fra ekstern tjenesteproduksjon tidligere regnskapsår				
H Årets resultat som skal disponeres (H1+H2)				

I. Avsetning til selvkostfond og dekning av fremført underskudd			
J. Bruk av selvkostfond og fremføring av underskudd			
K. Kontrollsum (subsidiert) (H-I+J)			
L. Saldo selvkostfond per 1.1. i rapporteringsåret			
M. Alternativkostnad ved bundet kapital på selvkostfond eller fremføring av underskudd			
N. Saldo selvkostfond per 31.12. i rapporteringsåret (L+M+I-J)			
Nøkkeltall:			
O. Årets finansielle dekningsgrad i % (G/F)*100			
P. Årets selvkostgrad i % (G/(F+I-J))*100			

5 Har du kommentarer til skjemaet for avløpssektoren, vennligst før de inn her:

6 Avfallssektoren (husholdningsavfall) (funksjon 355)

6.1 Deltar kommunen i et interkommunalt samarbeid i avfallssektoren?

Ja Nei

6.2 Hvis ja, før opp selskapets navn her:

6.3 Alle poster fylles ut med positivt fortegn dersom annet ikke er angitt i veiledningen (negativt fortegn aktuelt kun for post L og M). Beløpene føres i 1000 kr.

	Sum funksjon 355	Saldo selvkostfond 31.12.13. Fra fjorårets rapportering
A. Direkte driftsutgifter		
B. Henførbare indirekte driftsutgifter		
C. Kalkulatoriske rentekostnader		
D. Kalkulatoriske avskrivninger		
E. Andre inntekter		
F. Gebyrgrunnlag (A+B+C+D-E)		
G. Gebyrinntekter		
H1 Årets selvkostresultat (G-F)		
H2 Avregning selvkost fra ekstern tjenesteproduksjon tidligere regnskapsår		
H Årets resultat som skal disponeres (H1+H2)		
I. Avsetning til selvkostfond og dekning av fremført underskudd		
J. Bruk av selvkostfond og fremføring av underskudd		
K. Kontrollsum (subsidiert) (H-I+J)		
L. Saldo selvkostfond per 1.1. i rapporteringsåret		
M. Alternativkostnad ved bundet kapital på selvkostfond eller fremføring av underskudd		
N. Saldo selvkostfond per 31.12. i rapporteringsåret (L+M+I-J)		
Nøkkeltall:		
O. Årets finansielle dekningsgrad i % (G/F)*100		
P. Årets selvkostgrad i % (G/(F+I-J))*100		

7 Har du kommentarer til skjemaet for avfallssektoren, ver venleg og skriv dei inn her:

8 Plan, byggesak, kart og oppmåling

8.1 Deltar kommunen i et interkommunalt samarbeid for saksområdene nedenfor?

Planbehandling Ja Nei

Bygge- og delesaksbehandling Ja Nei

Kart og oppmåling	<input type="radio"/> Ja <input type="radio"/> Nei		
8.2 Har kommunen beregnet et fullstendig gebyrgrunnlag? (Jfr. punkt 3.1 i veiledningen)			
Planbehandling	<input type="radio"/> Ja <input type="radio"/> Nei		
Bygge- og delesaksbehandling	<input type="radio"/> Ja <input type="radio"/> Nei		
Kart og oppmåling	<input type="radio"/> Ja <input type="radio"/> Nei		
8.3 Selvkostregnskap. Alle poster fylles ut med positivt fortegn dersom annet ikke er angitt i veiledningen (negativt fortegn aktuelt kun for post L og M). Beløpene føres i 1000 kr.			
	Plansaksbehandling, funksjon 301	Bygge-og delesaksbehandling, funksjon 304 og ev.302	Kart og oppmåling, funksjon 303
A. Direkte driftsutgifter i alt (sum av A1 og A2 nedenfor)			
A1. Direkte driftsutgifter, intern produksjon			
A2. Direkte driftsutgifter, ekstern produksjon			
B. Henførbare indirekte driftsutgifter			
C. Kalkulatoriske rentekostnader i alt (sum av C1 og C2 nedenfor)			
C1. Kalkulatoriske rentekostnader, intern produksjon			
C2. Kalkulatoriske rentekostnader, ekstern produksjon			
D. Kalkulatoriske avskrivninger i alt (sum av D1 og D2 nedenfor)			
D1. Kalkulatoriske avskrivninger, intern produksjon			
D2. Kalkulatoriske avskrivninger, ekstern produksjon			
E. Andre inntekter som ikke er gebyrinntekter			
F. Gebyrgrunnlag (A+B+C+D-E)			
G. Gebyrinntekter			
H. Årets finansielle resultat (G-F)			
I. Avsetning til selvkostfond og dekning av fremførte underskudd			
J. Bruk av selvkostfond og fremføring av underskudd			
K. Kontrollsum (ev.subsidiering) (H-I+J)			
L. Saldo selvkostfond per 1.1. i rapporteringsåret			
M. Alternativkostnad ved bundet kapital på selvkostfond eller fremføring av underskudd			
N. Saldo selvkostfond per 31.12. i rapporteringsåret (L+M+I-J)			
Nøkkeltall:			
O. Årets finansielle dekningsgrad i prosent $(G/F)*100$			
P. Årets selvkostgrad i prosent $(G/(F+I-J))*100$			
9 Har du kommentarer til skjemaet for planarbeid, byggesaksbehandling, kart og oppmåling, vennligst for de inn her:			
<div style="border: 1px solid black; height: 50px;"></div>			
Oppgi den tiden det tok å fylle ut skjemaet (ta med tiden det tok å hente fram dataene). Minutter <input type="text"/>			

9.1.5. Skjema 26A Offentlig ledningsnett, tilknytning, og små avløpsanlegg.

Skjemaet er ikke endret siden i fjor, og kan lastes ned her:

http://www.ssb.no/innrapportering/offentlig-sektor/_attachment/204290?_ts=1497a900ff0**9.1.6. Skjema 26B1 Avløpsanlegg iht. kapittel 13 i Forurensningsforskriften**

Skjemaet er ikke endret siden i fjor, og kan lastes ned her:

http://www.ssb.no/innrapportering/offentlig-sektor/_attachment/204291?_ts=1497a918308**9.1.7. Skjema 26B2 Avløpsanlegg iht. kapittel 14 i Forurensningsforskriften**

Skjemaet er ikke endret siden i fjor, og kan lastes ned her:

http://www.ssb.no/innrapportering/offentlig-sektor/_attachment/204293?_ts=1497a928ca8**9.1.8. Skjema 26C Behandling og disponering av avløpsslam**

Skjemaet er ikke endret siden i fjor, og kan lastes ned her:

http://www.ssb.no/innrapportering/offentlig-sektor/_attachment/204294?_ts=1497a9330b8

9.1.9. Skjema 26D Offentlig ledningsnett for avløpsanlegg omfattet av Forurensningsforskriften kapittel 14

Skjemaet er ikke endret siden i fjor, og kan lastes ned her:

http://www.ssb.no/innrapportering/offentlig-sektor/_attachment/204295?_ts=1497a940b78

9.1.10. Årlig innrapportering av vannforsyningsystem (rapporteres til Mattilsynet via Altinn) se:

http://www.mattilsynet.no/mat_og_vann/vann/vannverk/innrapportering_av_vassverksdata.4766

10. Fysisk planlegging, kulturminner, natur og nærmiljø

NB! Ingen endringer planlagt for:

- Skjema 23 Kostnadsdekning i vann-, avløp og avfallssektoren, detaljplanlegging, bygge- og delesaksbehandling, kart og oppmåling.
- Skjema 51 Fysisk planlegging, kulturminner, natur og nærmiljø (fylkeskommune)

10.1. Vedlegg 1: Skjema 20 Byggesaksbehandling, deling, seksjonering, oppmåling, miljøforvaltning

hom 2014-06-13, justert siste gang 2015-06-19

Oppsett for 2015-rapporteringen

Skjema 20 Byggesaksbehandling, deling, seksjonering, oppmåling, miljøforvaltning 2015

"Tegnforklaring"

Felt som ikke skal fylles ut

	Ledetekst og felt som det ikke skal rapporteres på
	Eksisterende og foreslåtte nye summeringsfelt. Det skal ikke skrives i feltet
	Eksisterende felt for utfylling som transformeres til summeringsfelt

Eksisterende felt for utfylling

	Eksisterende felt for utfylling, som består
--	---

Nye og foreslåtte skjemafelt for 2015 og 2016

	Skjemafelt som tidligere er vedtatt for utfylling f.o.m. 2015-skjema
	Forslag til nye skjemafelt for utfylling i 2015-skjema
	Forslag til nye skjemafelt for utfylling i 2016-skjema

Forslag til strykning av skjemafelt

	Forslag til strykning av eksisterende rapportering
	Forslag fremmet til nye felt for 2016-skjema, men som KNNM har avslått

A Opplysninger om kommunen og ansvarlig for rapporteringen

Kommunenr	
Kommunens navn	
Navn skjemaansvarlig	
Tlf nr	
E-post skjemaansvarlig	

B Gebyrer

	Kroner
1 Hva var byggesaksgebyret (eksl. mva.) siste år for oppføring av enebolig (ny boligbygning med en boenhet), jf. PBL-08 § 20-1 a?	V146
2 Hva var gebyret siste år for opprettelse av grunneiendom på 750 m ² ?	V158

C1. Omfang av byggesaksbehandling

	Byggesøknader					Byggestart	Etter at bygning er oppført	
	Bygge-søknader i alt	a. Ramme-søknader	b. Ett-trinns-søknader med 12 ukers frist	c. Søknader om enkle tiltak / ett-trinns-søknader med 3 ukers frist	d. Søknader uten ansvarsrett		h. Igang-settings-tillatelser	i. Midlertidige bruks-tillatelser
1. Søknader i alt	Antall	Antall	Antall	Antall	Antall	Antall	Antall	Antall
a. Antall søknader kommunen mottok siste år.	sumfelt	V1702 sumfelt	V1701 sumfelt	X	V1228 sumfelt			
b. Antall saker (søknader) kommunen behandlet ferdig (fattet vedtak) siste år.	sumfelt	V1621 sumfelt	V1620 sumfelt		V1623 sumfelt	V1705	V1706	V1707
c. Antall mangelfulle søknader mottatt siste år hvor det ble anmodet om tilleggsdokumentasjon	sumfelt	V1715 sumfelt	V1714 sumfelt		V2012_3 sumfelt			
2. For søknader i samsvar med plan- og byggesaksbestemmelser i plan- og bygningsloven	Antall	Antall	Antall	Antall	Antall			
a. Antall søknader kommunen mottok siste år.	sumfelt			V1703				
b. Antall saker (søknader) kommunen behandlet ferdig (fattet vedtak) siste år.	sumfelt			V1622		h. Andre dispensasjons-saker		
c. Antall mangelfulle søknader mottatt siste år hvor det ble anmodet om tilleggsdokumentasjon	sumfelt			V1716				
3. For søknader som krever dispensasjon fra planbestemmelsene	Antall	Antall	Antall	Antall	Antall	Antall		
a. Antall søknader kommunen mottok siste år.	sumfelt			X				
b. Antall saker (søknader) kommunen behandlet ferdig (fattet vedtak) siste år.	sumfelt				V1708			
c. Antall mangelfulle søknader mottatt siste år hvor det ble anmodet om tilleggsdokumentasjon	sumfelt							
4. For søknader som krever dispensasjon fra byggesaksbestemmelsene i plan- og bygningsloven og i forskrift	Antall	Antall	Antall	Antall	Antall	Antall		
a. Antall søknader kommunen mottok siste år.	sumfelt			X				
b. Antall saker (søknader) kommunen behandlet ferdig (fattet vedtak) siste år.	sumfelt				V1709			
c. Antall mangelfulle søknader mottatt siste år hvor det ble anmodet om tilleggsdokumentasjon	sumfelt							

C2. Omfang av eierseksjoneringsaker, oppmålingssaker, delesaker og utslippssaker				
	Eierseksjoneringsaker	Oppmålingsaker	Delesaker	Utslippssaker
	e. Eierseksjoneringsaker	f. Oppmålingsforretninger	g. Opprettelse av grunn-eiendom	Utslipp til luft, vann og jord
1. Søknader i alt	Antall	Antall	Antall	Antall
a. Antall <u>begjæringer</u> /søknader kommunen mottok siste år.	V2013_4 sumfelt	X	sumfelt	sumfelt
b. Antall <u>begjæringer/søknader som</u> kommunen behandlet ferdig (fattet vedtak <u>om</u>) siste år.	V2013_5 sumfelt		sumfelt	sumfelt
c. Antall mangelfulle <u>begjæringer</u> /søknader mottatt siste år hvor det ble anmodet om tilleggsdokumentasjon	V2013_6 sumfelt		sumfelt	sumfelt
2. For søknader i samsvar med plan- og byggesaksbestemmelser i plan- og bygningsloven	Antall	Antall	Antall	Antall
a. Antall <u>begjæringer</u> /søknader kommunen mottok siste år.				
b. Antall <u>begjæringer/søknader som</u> kommunen behandlet ferdig (fattet vedtak) siste år.				
c. Antall mangelfulle <u>begjæringer</u> /søknader mottatt siste år hvor det ble anmodet om tilleggsdokumentasjon				
3. For søknader som krever dispensasjon fra planbestemmelsene	Antall	Antall	Antall	Antall
a. Antall <u>begjæringer</u> /søknader kommunen mottok siste år.		X		
b. Antall <u>begjæringer/søknader som</u> kommunen behandlet ferdig (fattet vedtak) siste år.				
c. Antall mangelfulle <u>begjæringer</u> /søknader mottatt siste år hvor det ble anmodet om tilleggsdokumentasjon				
4. For søknader som krever dispensasjon fra byggesaksbestemmelsene i plan- og bygningsloven og i forskrift	Antall	Antall	Antall	Antall
a. Antall <u>begjæringer</u> /søknader kommunen mottok siste år.		X		
b. Antall <u>begjæringer/søknader som</u> kommunen behandlet ferdig (fattet vedtak) siste år.				
c. Antall mangelfulle <u>begjæringer</u> /søknader mottatt siste år hvor det ble anmodet om tilleggsdokumentasjon				

D1. Gjennomsnittlig saksbehandlingstid og overskridelse av saksbehandlingstid. Byggesaker

	Byggesøknader					Byggestart	Etter at bygning er oppført	
	Byggesøknader "i alt"	a. Rammesøknader	b. Ett-trinns-søknader med 12 ukers frist	c. Søknader om enkle tiltak / ett-trinns-søknader med 3 ukers frist	d. Søknader uten ansvarsrett	h. Igangsettings-tillatelser	i. Midlertidige bruks-tillatelser	j. Ferdig-attester
1. Gjennomsnitt for alle rammevilkår	Kalenderdager	Kalenderdager	Kalenderdager	Kalenderdager	Kalenderdager	Kalenderdager	Kalenderdager	Kalenderdager
a. Gjennomsnittlig saksbehandlingstid	Beregningsfelt	V1646 beregningsfelt	V1645 beregningsfelt		V2012_4 beregningsfelt			
b. Antall søknader med saksbehandlingstid over lovpålagt tid	Antall saker	Antall saker	Antall saker		Antall saker	Antall saker	Antall saker	Antall saker
	Beregningsfelt	V1648 beregningsfelt	V1647 beregningsfelt		V2012_1 beregningsfelt			
2. For søknader i samsvar med plan- og byggesaksbestemmelser i plan- og bygningsloven	Kalenderdager	Kalenderdager	Kalenderdager	Kalenderdager	Kalenderdager			
a. Gjennomsnittlig saksbehandlingstid	Beregningsfelt			V1649				
b. Antall søknader med saksbehandlingstid over lovpålagt tid	Antall saker	Antall saker	Antall saker	Antall saker	Antall saker	h. Andre dispensasjons-saker		
	Beregningsfelt			V1650				
3. For søknader som krever dispensasjon fra planbestemmelsene	Kalenderdager	Kalenderdager	Kalenderdager	Kalenderdager	Kalenderdager	Kalenderdager		
a. Gjennomsnittlig saksbehandlingstid	Beregningsfelt							
b. Antall søknader med saksbehandlingstid over lovpålagt tid	Antall saker	Antall saker	Antall saker	Antall saker	Antall saker	Antall saker		
	Beregningsfelt							
4. For søknader som krever dispensasjon fra byggesaksbestemmelsene i forskrift og plan- og bygningsloven	Kalenderdager	Kalenderdager	Kalenderdager	Kalenderdager	Kalenderdager	Kalenderdager		
a. Gjennomsnittlig saksbehandlingstid	Beregningsfelt							
b. Antall søknader med saksbehandlingstid over lovpålagt tid	Antall saker	Antall saker	Antall saker	Antall saker	Antall saker	Antall saker		
	Beregningsfelt							

D2. Gjennomsnittlig saksbehandlingstid og overskridelse av saksbehandlingstid. Byggesaker

	Eierseksjoner	Oppmåling	Delesaker	Utslippssaker		
	e. Eierseksjoner	f. Oppmålingsforretninger	g. Opprettelse av grunn-eiendom	Utslipp til luft, vann og jord		
1. Gjennomsnitt for alle rammevilkår	Kalenderdager	Kalenderdager	Kalenderdager	Kalenderdager		
a. Gjennomsnittlig saksbehandlingstid	V2013_1 beregningsfelt	X	V403 beregningsfelt	Beregningsfelt		
	Antall saker	Antall saker	Antall saker	Antall saker		
b. Antall søknader med saksbehandlingstid over lovpålagt tid	V2013_3	X	V1739 beregningsfelt	Beregningsfelt		
2. For søknader i samsvar med plan- og byggesaksbestemmelser i plan- og bygningsloven	Kalenderdager	Kalenderdager	Kalenderdager	Kalenderdager		
a. Gjennomsnittlig saksbehandlingstid		V2013_2				
	Antall saker	Antall saker	Antall saker	Antall saker		
b. Antall søknader med saksbehandlingstid over lovpålagt tid	X					
3. For søknader som krever dispensasjon fra planbestemmelsene	Kalenderdager	Kalenderdager	Kalenderdager	Kalenderdager		
a. Gjennomsnittlig saksbehandlingstid		X				
	Antall saker	Antall saker	Antall saker	Antall saker		
b. Antall søknader med saksbehandlingstid over lovpålagt tid	X	X				
4. For søknader som krever dispensasjon fra byggesaksbestemmelsene i forskrift og plan- og bygningsloven	Kalenderdager	Kalenderdager	Kalenderdager	Kalenderdager		
a. Gjennomsnittlig saksbehandlingstid		X				
	Antall saker	Antall saker	Antall saker	Antall saker		
b. Antall søknader med saksbehandlingstid over lovpålagt tid	X	X				

E. Resultat av byggesaksbehandling

	a. Søknader i alt	b. Søknader som ble innvilget i samsvar med plan	c. Søknader som ble innvilget ved dispensasjon	d. Søknader som ble avslått
	Antall	Antall	Antall	Antall
0. Alle søknader				
1 Søknader behandlet siste år som gjaldt nye bygninger i LNF/LNFR-områder utenfor 100-metersbeltet langs saltvann	V2012_5	V147	V149	V153
1a. Herav: Søknader i LNF/LNFR-områder med byggeforbud langs ferskvann i kommune-planen. jf. PBL-08 § 1-8.	V2012_6	X	V151	V155
2 Søknader behandlet siste år som gjaldt nye bygninger i 100-metersbeltet langs saltvann	V2012_7	V1101	V150	V154
2a. Herav: Søknader som gjaldt erstatningsbygg.	V2012_8	V1302	V1303	V1304
3. Dispensasjonssøknader i alt angående universell utforming og tilgjengelighet som ble behandlet siste år	V2012_9	X	V2012_14	V2012_15
3a. Herav søknader i medhold av pbl §19-1 (lovens generelle dispensasjonsbestemmelse)	V1305	X	V1306	V2012_10
3b. Herav søknader i medhold av pbl-08 §31-2, siste ledd (om unntak vedrørende eksisterende byggverk)	V1307	X	V1308	V2012_10
4 Søknader i områder med bevaringsstatus i reguleringsplan som ble behandlet siste år	V1718	V2013_7	V2012_12	V1719
5 Søknader om tiltak etter plan- og bygningsloven mottatt siste år som gjaldt bevaringsverdige bygg	V2012_13			
5 a. Herav: Ikke fredede bygninger oppført før 1850.	V207			
5 b. Herav: Fredede bygg og anlegg, uansett oppføringsår	V2011_1			

F. Klagesaker: Omfang, utfall og saksbehandlingstid

Klagesaker	Antall klager behandlet i kommunen				Antall klager behandlet hos fylkesmannen				Tid	
	a. Antall klager behandlet i kommunen i alt	b. Antall klager som er tatt til følge i kommunen	c. Antall klager som er avvist av kommunen	d. Antall klager oversendt fylkesmannen	e. Antall klager i alt avgjort av fylkesmannen	f. Antall kommunale vedtak som ble OPP-RETTHOLDT hos fylkesmannen	g. Antall kommunale vedtak som ble OMGJORT hos fylkesmannen	h. Antall saker som ble SENDT TILBAKE TIL KOMMUNEN for ny behandling	i. Gjennomsnittlig saksbehandlingstid over i kommunen	j. Antall klager med behandlingstid over lovpålagt tid
1. Antall klager i alt	sumfelt b + c + d	sumfelt 2+3	sumfelt 2+3	sumfelt 2+3 = V2012_29	sumfelt f + g	sumfelt 2+3	sumfelt 2+3	sumfelt 2+3	beregningsfelt	sumfelt 2+3
2. Klager på gebyrer	sumfelt b + c + d				sumfelt f + g					
3. Klager i alt på utfall av søknader	sumfelt b + c + d	sumfelt 3a + 3b + 3c + 3d	sumfelt 3a + 3b + 3c + 3d	sumfelt 3a + 3b + 3c + 3d	sumfelt f + g	sumfelt 3a + 3b + 3c + 3d	sumfelt 3a + 3b + 3c + 3d	sumfelt 3a + 3b + 3c + 3d	beregningsfelt	sumfelt 3a + 3b + 3c + 3d
3a. Klager på byggesøknader i alt	sumfelt b + c + d				sumfelt f + g					
3a1. Klager på byggesøknader innvilget iht. plan	sumfelt b + c + d				sumfelt f + g					
3a2. Klager på byggesøknader innvilget ved dispensasjon	sumfelt b + c + d				sumfelt f + g					
3a3. Klager på avslag på byggesøknader	sumfelt b + c + d				sumfelt f + g					
3b. Klager på delesaker	sumfelt b + c + d				sumfelt f + g					
3c. Klager på seksjoneringsaker	sumfelt b + c + d				sumfelt f + g					
3d. Klager ifm. tilsyn	sumfelt b + c + d	sumfelt 3d1 + 3d2	sumfelt 3d1 + 3d2	sumfelt 3d1 + 3d2	sumfelt f + g	sumfelt 3d1 + 3d2	sumfelt 3d1 + 3d2	sumfelt 3d1 + 3d2	beregningsfelt	sumfelt 3d1 + 3d2
3d1. Klager på pålegg etter tilsyn	sumfelt b + c + d				sumfelt f + g					
3d2. Klager på sanksjoner (og virkemidler??) ifm oppfølging av pålegg etter tilsyn	sumfelt b + c + d				sumfelt f + g					

Fra P1-møte 2014-09-23: Klager kan avvises av kommunene på flere grunnlag: Formelt grunnlag av ulik karakter, ikke medhold osv. Men felt a kan ikke være sum av b og d, men må være et eget rapporteringsfelt, dersom avviste klager ikke skal statistikkføres.

Hva som skal regnes som behandlet, må defineres: Skal det inkludere avvising på rent formelt grunnlag, faglig/politisk?

eller skal det avgrenses til å klager som er behandlet?

Utfallene for fylkesmannens behandling er referert helt ok.

G Utøvelse av tilsyn i byggesaker				
1. Byggesaker med tilsyn	a. Antall byggesaker i alt	b. Herav i eksisterende bygg	c. Herav i nye bygg	d. Herav på byggeplasser
a. Byggesaker hvor det er utført tilsyn (ett eller flere)	V1905	V2013_9	V2013_10	
2. Gjennomførte tilsyn med rapport/samlerapport	a Antall tilsyn i alt	b Herav i eksisterende bygg	c Herav i nye bygg	d. Herav på byggeplasser
I alt	V2014_1 sumfelt	V2014_2 sumfelt	V2014_3 sumfelt	sumfelt 1a+1b
1a. Antall tilsyn i omsøkte byggesaker	V1644	V1901	V1902	
1b. Antall tilsyn for ikke omsøkt byggevirksomhet i alt	V1740 sumfelt 1b1+1b2	V1903 sumfelt 1b1+1b2	V1904 sumfelt 1b1+1b2	sumfelt 1b1+1b2
1b1. Antall tilsyn for byggevirksomhet som er unntatt fra søknadsplikt.				
1b2. Ulovlighetsoppfølging: Antall tilsyn med søknadspliktig byggevirksomhet som ikke er omsøkt.				
3. Tema for tilsyn	a Antall tilsyn i alt	b Herav i eksisterende bygg	c Herav i nye bygg	d. Herav på byggeplasser
a. I alt	V2012_16 sumfelt	sumfelt	sumfelt	sumfelt
b. Produkter til byggverk	V1720			
c. Sikkerhet ved brann	V1624			
d. Sikkerhet og bæreevne	V1625			
e. Plassering av tiltak	V1721			
f. Energibruk	V1627			
g. Miljø og helse	V1722			
h. Ytre miljø	V1629			
i. Installasjoner og anlegg	V1630			
j. Utearealer / Universell utforming	V1723			
k. Planløsning / Universell utforming	V1724			
l. Dokumentasjon FDV	V1725			
m. Sluttdokumentasjon	V1632			
n. Avfallsplaner og miljøsanering	V1633			
o. Kulturminner og kulturmiljøer	V2013_8			
p. Annet	V1651			

H. Pålegg, sanksjoner og andre virkemidler etter tilsyn

	a. Antall i alt	b. Herav i eksisterende bygg	c. Herav i nye bygg	d. Herav på byggeplasser
1. Pålegg				
a. Pålegg gitt siste år, samlet for alle tilsynsystema.	V1726	V2012_30	V2012_31	
	<i>V2012_17</i> <i>sumfelt</i>	<i>V2012_32</i> <i>sumfelt</i>	<i>V2012_33</i> <i>sumfelt</i>	<i>sumfelt</i>
2. Oppfølging av pålegg i alt				
a. Herav: Forholdet rettet opp	V1728	V2012_34	V2012_35	
b. Herav: Forholdet ikke rettet opp og ikke fulgt opp videre	V1727	V2012_36	V2012_37	
c. Herav: Annet	V1729	V2012_38	V2012_39	
	<i>V2012_18</i> <i>sumfelt</i>	<i>V2012_40</i> <i>sumfelt</i>	<i>V2012_41</i> <i>sumfelt</i>	<i>sumfelt</i>
3. Sanksjoner i alt ved manglende oppfølging av pålegg				
a. Herav: Forelegg	V1730	V2012_42	V2012_43	
b. Herav Tvangsmulkt	V1731	V2012_44	V2012_45	
c. Herav: Overtredelsesgebyr	V1732	V2012_46	V2012_47	
d. Herav: Tvangsfullbyrdelse	V1733	V2012_48	V2012_49	
e. Herav: Pålegg om stans	V1734	V2012_50	V2012_51	
	<i>V2012_19</i> <i>sumfelt</i>	<i>V2012_52</i> <i>sumfelt</i>	<i>V2012_53</i> <i>sumfelt</i>	<i>sumfelt</i>
4. Andre virkemidler ved manglende oppfølging av pålegg				
a. Herav: Advarsel	V1735	V2012_54	V2012_55	
b. Herav: Tilbaketrekking av ansvarsrett	V1736	V2012_56	V2012_57	
c. Herav: Rapport til den sentrale godkjenningsordningen	V1737	V2012_58	V2012_59	
d. Herav: Anmeldelse til politiet	V1738	V2012_60	V2012_61	

I Rekreasjon og friluftsliv

	a. Forhånds- beregnet i SSB, rapporteres ikke	b. I alt	c. Herav med kommunalt driftsansvar
	Dekar	Dekar	Dekar
1. Samlet areal av leke- og rekreasjonsområder i kommunen.		V1102	V1103
1a. Herav: Areal av leke- og rekreasjonsområder innenfor tettsteder.		V173	
	Antall	Antall	Antall
2 Antall eke- og rekreasjonsområder innenfor tettsteder.		V172	
3 Rekreasjons- og friluftslivsområder tilrettelagt etter prinsippene om universell utforming	X	V2012_62	V1229
	Dekar	Dekar	Dekar
4 Areal av friluftslivsområder som kommunen hadde rådighet over gjennom offentlig eie per 31.12. siste år.	X	V208	
	Kilometer	Kilometer	Kilometer
5 Samlet lengde av turveier, turstier og løyper tilrettelagt for sommerbruk.	X	V1104	V1105
6 Samlet lengde skiløyper planlagt maskinpreparert, gitt normale snøforhold	X	V1106	V2012_64

J Motorferdsel i utmark

	a. Antall søknader i alt	b. Innvilget etter §6 i loven	c. Innvilget etter §5 i forskriften	d. Innvilget etter § 5a i forskriften	e. Innvilget etter §6 i forskriften	f. Avslag
1. Søknader om dispensasjoner fra motorferdselsforbudet behandlet siste år	V210	V404	V328		V329	V1505
1a. Søknader om motorferdsel på snø behandlet						
1b. Søknader om motorferdsel på barmark behandlet	V2012_66				V212	V2012_65
1c. Søknader om motorferdsel på vann behandlet						
1d. Søknader om motorferdsel i luft (landingstillatelser) behandlet						
	a. Antall dispensasjoner i alt	b. Antall dispensasjoner	c. Antall dispensasjoner	d. Antall dispensasjoner	e. Antall dispensasjoner	
2 Dispensasjoner gitt tidligere år som fortsatt var gyldige per 31.12 siste år.	V1230	V2012_67	V2012_68		V2012_69	
			c. Antall motor-kjøretøy			
3 Motorkjøretøy som var disponible / tillatt brukt til leiekjøring per 31.12			V214			
4a. Har kommunene fastsatt snøscooterløyper i medhold av motorferdselloven §4a (ja/nei)?	Ja / nei					
4b. Hvis ja på spørsmål 4a; hvor mange km scooterløyper er fastsatt totalt i kommunen?	Antall km					

K Kulturminner og kulturmiljøer

1 Tiltak kommunen har bevilget økonomisk støtte til som omfatter fredede kulturmiljøer eller kulturmiljøer regulert med bevaringsstatus.	Ja / nei V331
2 Har kommunen knyttet til seg egen kulturminnefaglig kompetanse?	V186
	Antall vedtak
3 Vedtak siste år i medhold av forskrift til PBL § 31.4 om pålegg om utbedring av bevaringsverdige bygg.	V2012_70
4 Er det blitt utarbeidet oversikt for bevaringsverdige kulturminner og kulturmiljøer i kommunen?	Ja / nei V2013_11
Alternativ 4: Hvor mange bevaringsverdige kulturminner er registrert i kommunen?	
5 Har kommunen innvilget rivetillatelse eller vesentlig endring av bevaringsverdige byggverk?	Ja / nei V2013_12
Alternativ 5: Hvor mange rivetillatelser eller tillatelser til vesentlige endringer av bevaringsverdige byggverk har kommunen innvilget?	
6. Hvor mange bevaringsverdige byggverk er blitt revet i rapporteringsåret?	V2013_13

L Godkjenning av skoler og barnehager ift. folkehelselovens §6

1. Skoler og skoleelever	a. I alt		b. Privat drevet		c. Offentlig drevet	
	a1. Skoler	a2. Elever	b1. Skoler	b2. Elever	c1. Skoler	c2. Elever
1a. Antall i alt i kommunen						
1b. Antall godkjente etter MHV-forskriften						
1c. Antall skoler med vedlikeholdsplan						
1d. Antall skoler som har internkontrollsystem						
2. Barnehager og barnehagebarn	a. I alt		b. Privat drevet		c. Offentlig drevet	
	a1. Barnehager	a2. Barn	b1. Barnehager	b2. Barn	c1. Barnehager	c2. Barn
1a. Antall i alt i kommunen						
1b. Antall godkjente etter MHV-forskriften						
1c. Antall barnehager med vedlikeholdsplan						
1d. Antall barnehager som har internkontrollsystem						

L Kommentarer og merknader til skjemaet

Dette er et åpent felt til eventuelle kommentarer til ting som er uklare, type opplysninger som innhentes, omfang, utforming av skjemaet o.l. som kan bidra til å gjøre skjema og spørsmål bedre (maks. 999 tegn).

V526

N Grunnlag for rapportering og tid for utfylling av skjemaet

1a. Er elektronisk sakssystem brukt som grunnlag for store deler av rapporteringen?	Ja / nei V2012_20
1b. Hvis "ja" i spørsmålet over: Er tallene framkommet som resultat av maskinelle opptellinger / summeringer?	Ja / nei V2012_21
	Antall timer i alt
2 Antall timer det tok å rapportere - totalt.	V2012_22 <i>sumfelt</i>
2a Herav antall timer det tok å fylle ut skjemaet.	V2012_23
2b Herav antall timer det tok å framskaffe informasjonen for utfylling.	V2012_24

10.2. Vedlegg 2: Skjema 20Plan Fysisk planlegging

hom 2015-05-18, rev. 2015-06-19								
Utkast til oppsett for 2015-rapporteringen								
Skjema 20Plan: Fysisk planlegging 2015 (2016)								
Rapportering for 2015 (2016)								
A: Opplysninger om kommunen								
Opplysninger om kommunen og ansvarlig for rapporteringen								
Kommunenr og -navn								
Telefonnr og navn skjemaansvarlig								
E-post skjemaansvarlig								
Spørsmålene er nærmere forklart og presisert i veiledningen. Denne kan hentes opp med veiledningsknappen i skjermbildet, Husk å fylle ut med "0" dersom svaret er null (gjelder ikke ved årstall og kalenderdager). Dersom du ikke vet svaret, skal feltet								
B. Gebyrer								
								Kroner
1. Hva var samlet saksbehandlingsgebyr siste år for et privat forslag til detaljreguleringsplan, i tråd med overordnet plan, planavgrensning 10 da og 4 da bebyggelsesareal til boligformål? .								V120
C. Omfang av planbehandlingen								
	a. Kommunal planstrategi	b. Kommuneplanens arealdel	c. Kommuneplanens samfunnsdel	d. Kommunedelplaner for areal	e. Tematiske kommunedelplaner	Kommunedelplaner for veger, jf. pbl 3.7	e. Område-regulering	f. Detalj-regulering
1. Hvilket år ble gjeldende kommunal strategi og kommuneplaner vedtatt?	40	V601	V600					
2. Hvor mange planer ble vedtatt siste år?		Antall	Antall	Antall	Antall	Antall	Antall	Antall
2a. Herav: Hvor mange ble fremmet som private forslag?				V602	V603		v1600	V1602
2b. Herav: Hvor mange ble fremmet av kommunen?								V1603
3a. Hvor mange planer ble sendt på høring (med høringsfrist i rapporteringsåret)?		VP2013_4	VP2013_5	V607	VP2013_6		VP2013_262	VP2013_264
7		VP2013_7		V608			VP2013_263	VP2013_265
4. Har kommunen vedtatt handlingsdel til kommuneplan siste året?	Ja / nei VP2012_7							
5. Inngår økonomiplan etter kommunelovens § 44 i handlingsdelen?	Ja / nei VP2012_8							
6. Hvor mange reguleringsplaner (område- og detalj) er utredet etter forskrift om konsekvensutredninger siste år?	VP2013_266							
6a. Reguleringsplaner etter forskriften §2/Vedlegg I	VP2013_8							
6b. Reguleringsplaner etter forskriften §3/Vedlegg II	VP2013_9							
		Saker avgjort i kommunen			Saker oversendt fylkesmannen			
Klagesaker	a. Antall klager i alt	b. Antall saker sluttbehandlet i kommunen	c. Antall klager som er tatt til følge i kommunen	d. Antall klager som IKKE er tatt til følge i kommunen	e. Antall saker oversendt i alt	f. Antall vedtak som ble opprettholdt hos Fylkesmannen	g. Antall vedtak som ble omgjort hos fylkesmannen	
7. Antall klagesaker i alt	sumfelt b+d	sumfelt 7a+7b	sumfelt 7a+7b	sumfelt 7a+7b	sumfelt 7a+7b	sumfelt 7a+7b	sumfelt 7a+7b	
7a. Klager på områdereguleringer	sumfelt b+d	sumfelt c+d			sumfelt e+f			
7b. Klager på detaljreguleringer	sumfelt b+d	sumfelt			sumfelt e+f			
8. Har kommunen et formalisert interkommunalt plansamarbeid (jf PBL-08, kap 9)?	Ja	Nei	V1900					

D. Saksbehandlingstid for reguleringsplanarbeid

	Kalenderdager					
	a. Administrativ og politisk behandling i alt	b. Fra planforslag til administrativt ferdig-behandlet i alt	c. Fra godkjennbart planforslag til vedtak om offentlig ettersyn	d. Fra vedtak om offentlig ettersyn til avsluttet ettersyn	e. Fra avsluttet offentlig ettersyn til avlevert innstilling fra administrasjonen	f. Fra administrativt ferdig-behandlet til politisk vedtak fra kommunen
1. Hva var gjennomsnittlig saksbehandlingstid for detaljregulering, fremmet som privat forslag, siste året?	VP2013_1	sumfelt b + c + d				
2. for detaljregulering fremmet av kommunen	VP2013_2					
3 ...for områderegulering som er vedtatt av kommunen siste år?	VP2013_3					

E: Kjennetegn ved planarbeidet

E1. Tema som er JURIDISK FASTSATT i kommune(del)planer

1. Hadde kommunen i rapporteringsåret en gjeldende plan med bestemmelser, hensynssoner eller gjeldende retningslinjer med spesielt fokus på...	ER TEMA JURIDISK PLAN-FORANKRET ("Fastsatt")	a. Fastsatt i kommune-planens arealdel Sett kryss	b. Hvis ja, hvilket år ble dette vedtatt/ revidert?	c. Fastsatt i kommune-delplan areal Sett kryss	d. Hvis ja, hvilket år ble dette vedtatt/ revidert?
a ...naturmangfold?	VP2013_107	VP2013_10	VP2013_19	VP2013_27	VP2013_35
b ...friluftsliv?	VP2013_108	VP2013_12	VP2013_20	VP2013_28	VP2013_36
c1 ... herav kulturminner (nye feltnavn)	VP2013_109	VP2013_13	VP2013_21	VP2013_29	VP2013_37
c2 ...herav kulturmiljø? (nye feltnavn)	VP2013_110	VP2013_14	VP2013_22	VP2013_30	VP2013_38
d ...landskap?	VP2013_111	VP2013_15	VP2013_23	VP2013_31	VP2013_39
e ...universell utforming?	VP2013_112	VP2013_16	VP2013_24	VP2013_32	VP2013_40
f ... klima og energi, som omfatter mål om å redusere klimagassutslippene?	VP2013_113	VP2013_17	VP2013_25	VP2013_33	VP2013_41
g ... folkehelsearbeid, som fremmer folkehelse og utjevner sosiale forskjeller?	VP2013_114	VP2013_18	VP2013_26	VP2013_34	VP2013_42
2. Folkehelse					
2a. Har kommunen løpende oversikt over helsetilstanden og påvirkningsfaktorer for folkehelse?	vp2014_1				
2b. Hvis folkehelsearbeidet er fastsatt i kommune(del)plan (spørsmål 1f over), oppgi tema i de ulike plantypene		VP2013_115		VP2013_116	

F1: Innsigelser til kommune(del)planer

Til hvor mange kommune(del)planer med høringsfrist i rapporteringsåret ble det fremmet innsigelse?	Innsigelser i alt	a. Fylkesmannen	b. Fylkeskommunen	c. Riksantikvaren	d. Statens vegvesen	e. Jernbaneverket	f. Kystverket	g. NVE
1. Antall planer med innsigelse i alt	vp2014_6	V612	V611	V614	V617	V1401	V1402	V618
2. Antall innsigelses-årsaker i alt	vp2014_7	VP2013_121	VP2013_122	VP2013_123	VP2013_124	VP2013_125	VP2013_126	VP2013_127
a. Plankrav, herunder...	vp2014_8	VP2013_128	VP2013_129	VP2013_130	VP2013_131	VP2013_132	VP2013_133	VP2013_134
a1 Utbyggingsmønster, herunder RPR areal og transport	vp2014_9	V625	V624	V627	V630	V1404	V1405	V631
a2 Regional/kommunal planavklaring, plankvalitet	vp2014_10	V794	V793	V796	V799	V1443	V1444	V800
a3 Transport (vei, bane, sjø, luft)	vp2014_11	V716	V715	V718	V721	V1425	V1426	V722
a4 Kraftutbygging, ledninger	vp2014_12	V781	V780	V783	V786	V1440	V1441	V787
a5 Universell utforming	vp2014_13	V1201	V1200	V1205	V1208	V1446	V1447	V1209
a6 Barn og unges oppvekstforhold	vp2014_14	V638	V637	V640	V643	V1407	V1408	V644
b. Miljøvern, herunder	vp2014_15	VP2013_142	VP2013_143	VP2013_144	VP2013_145	VP2013_147	VP2013_148	VP2013_149
b1 Vann og vassdrag, herunder RPR vernede vassdrag+A138	vp2014_16	V651	V650	V653	V656	V1410	V1411	V657
b2 Strandsone, herunder RPR Oslofjorden og SPR Strandsone	vp2014_17	V664	V663	V666	V669	V1413	V1414	V670
b3 Naturmangfold, friluftsliv, landskap, grønnsstruktur	vp2014_18	V677	V676	V687	V690	V1416	V1417	V891
b4 Forurensning, støy	vp2014_19	V690	V689	V692	V695	V1419	V1420	V696
b5 Kulturminner, kulturmiljø, landskap	vp2014_20	V703	V702	V705	V708	V1422	V1423	V709
c. Næringsvirksomhet, herunder	vp2014_21	VP2013_150	VP2013_151	VP2013_152	VP2013_153	VP2013_154	VP2013_155	VP2013_156
c1 Jord- og skogbruk	vp2014_22	V729	V728	V731	V734	V1428	V1429	V735
c2 Reindrift	vp2014_23	V742	V741	V744	V747	V1431	V1432	V748
c3 Fiskeri	vp2014_24	V755	V754	V757	V760	V1434	V1435	V761
c4 Massetak, andre næringsinteresser	vp2014_25	V768	V767	V770	V773	V1437	V1438	V774
d. Risiko og sårbarhet (ROS)	sumfelt a-o	sumfelt d1+d2	sumfelt d1+d2	sumfelt d1+d2	sumfelt d1+d2	sumfelt d1+d2	sumfelt d1+d2	sumfelt d1+d2
d1 Områdestabilitet / rasfare	sumfelt a-o							
d2 Flom	sumfelt a-o							
e. Annet	vp2014_26	VP2013_301	VP2013_302	VP2013_303	VP2013_304	VP2013_305	VP2013_306	VP2013_307
e1 Folkehelse	vp2014_27	VP2013_135	VP2013_136	VP2013_137	VP2013_138	VP2013_139	VP2013_140	VP2013_141
e2 Drikkevann	sumfelt a-o							
e3. Annet	vp2014_28	V807	V806	V809	V812	V1449	V1450	V813

F2 - forts: Innsigelser til kommune(del)planer								
Til hvor mange <i>kommune(del)planer</i> med høringsfrist i rapporteringsåret ble det fremmet innsigelse?	h. Forsvarsbygg	i. Fiskerisjefen	j. Bergvesenet	k. Mattilsynet	l. Områdestyret for reindrift	m. Sametinget	n. Nabo-kommune	o. Andre myndigheter
1. Antall planer med innsigelse i alt	V620	V619	V621		V616	V613	V623	V622
2. Antall planer der innsigelse ble begrunnet med	VP2013_157	VP2013_158	VP2013_159		VP2013_160	VP2013_161	VP2013_162	VP2013_163
a. Plankrav, herunder...	VP2013_164	VP2013_165	VP2013_166		VP2013_167	VP2013_168	VP2013_169	VP2013_170
a1 Utbyggingsmønster, herunder RPR areal og transport	V633	V632	V634		V629	V626	V636	V635
a2 Regional/kommunal planavklaring, plankvalitet	V802	V801	V803		V798	V795	V805	V804
a3 Transport (vei, bane, sjø, luft)	V724	V723	V725		V720	V717	V727	V726
a4 Kraftutbygging, ledninger	V789	V788	V790		V785	V782	V792	V791
a5 Universell utforming	V1211	V1210	V1212		V1207	V1202	V1204	V1203
a6 Barn og unges oppvekstforhold	V646	V645	V647		V642	V639	V649	V648
b. Miljøvern, herunder	VP2013_178	VP2013_179	VP2013_180		VP2013_181	VP2013_182	VP2013_183	VP2013_184
b1 Vann og vassdrag, herunder RPR vernede vassdrag	V659	V658	V660		V655	V652	V662	V661
b2 Strandsone, herunder RPR Oslofjorden og SPR Strandsone	V672	V671	V673		V668	V665	V675	V674
b3 Naturmangfold, friluftsliv, landskap, grønstruktur	V893	V892	V894		V889	V678	V688	V687
b4 Forurensning, støy	V698	V697	V699		V694	V691	V701	V700
b5 Kulturminner, kulturmiljø, landskap	V711	V710	V712		V707	V704	V714	V713
c. Næringsvirksomhet, herunder	VP2013_185	VP2013_186	VP2013_187		VP2013_188	VP2013_189	VP2013_190	VP2013_191
c1 Jord- og skogbruk	V737	V736	V738		V733	V730	V740	V739
c2 Reindrift	V750	V749	V751		V746	V743	V753	V752
c3 Fiskeri	V763	V762	V764		V759	V756	V766	V765
c4 Massetak, andre næringsinteresser	V776	V775	V777		V772	V769	V779	V778
d. Risiko og sårbarhet (ROS)	sumfelt d1+d2	sumfelt d1+d2	sumfelt d1+d2	sumfelt d1+d2	sumfelt d1+d2	sumfelt d1+d2	sumfelt d1+d2	sumfelt d1+d2
d1 Områdestabilitet / rasfare								
d2 Flom								
e. Annet	VP2013_311	VP2013_312	VP2013_313	sumfelt e1-e3	VP2013_314	VP2013_315	VP2013_316	VP2013_317
e1 Folkehelse	VP2013_171	VP2013_172	VP2013_173		VP2013_174	VP2013_175	VP2013_176	VP2013_177
e2 Drikkevann								
e3 Annet	V815	V814	V816		V811	V808	V818	V817

G1. Innsigelser til reguleringsplaner								
Til hvor mange <i>reguleringsplaner</i> (område og detalj) med høringsfrist i rapporteringsåret ble det fremmet innsigelse?	Innsigelser i alt	a. Fylkesmannen	b. Fylkeskommunen	c. Riksantikvaren	d. Statens vegvesen	e. Jernbaneverket	f. Kystverket	g. NVE
1. Antall planer med innsigelse i alt	vp2014_29	V820	V819	V822	V825	V1452	V1453	V826
2. Antall planer der innsigelse ble begrunnet med	vp2014_30	VP2013_192	VP2013_193	VP2013_194	VP2013_195	VP2013_196	VP2013_197	VP2013_198
a. Plankrav, herunder...	vp2014_31	VP2013_199	VP2013_200	VP2013_201	VP2013_202	VP2013_203	VP2013_204	VP2013_205
a1 Utbyggingsmønster, herunder RPR areal og transport	vp2014_32	V833	V832	V835	V838	V1455	V1456	V839
a2 Regional/kommunal planavklaring, plankvalitet	vp2014_33	V1002	V1001	V1004	V1007	V1494	V1495	V1008
a3 Transport (vei, bane, sjø, luft)	vp2014_34	V924	V923	V926	V929	V1476	V1477	V930
a4 Kraftutbygging, ledninger	vp2014_35	V989	V988	V991	V994	V1491	V1492	V930
a5 Universell utforming	vp2014_36	V1214	V1213	V1218	V1221	V1497	V1498	V1222
a6 Barn og unges oppvekstforhold	vp2014_37	V846	V845	V848	V851	V1458	V1459	V852
b. Miljøvern, herunder	vp2014_38	VP2013_213	VP2013_214	VP2013_215	VP2013_216	VP2013_217	VP2013_218	VP2013_219
b1 Vann og vassdrag, herunder RPR vernede vassdrag	vp2014_39	V859	V858	V861	V864	V1461	V1462	V865
b2 Strandsone, herunder RPR Oslofjorden og SPR Strandsone	vp2014_40	V872	V871	V874	V877	V1464	V1465	V878
b3 Naturmangfold, friluftsliv, landskap, grønstruktur	vp2014_41	V885	V884	V679	V682	V1467	V1468	V683
b4 Forurensning, støy	vp2014_42	V898	V897	V900	V903	V1470	V1471	V904
b5 Kulturminner, kulturmiljø, landskap	vp2014_43	V911	V910	V913	V916	V1473	V1474	V917
c. Næringsvirksomhet, herunder	vp2014_44	VP2013_220	VP2013_221	VP2013_222	VP2013_223	VP2013_224	VP2013_225	VP2013_226
c1 Jord- og skogbruk	vp2014_45	V937	V936	V939	V942	V1479	V1480	V943
c2 Reindrift	vp2014_46	V950	V949	V952	V955	V1482	V1483	V956
c3 Fiskeri	vp2014_47	V963	V962	V965	V968	V1485	V1486	V969
c4 Massetak, andre næringsinteresser	vp2014_48	V976	V975	V978	V981	V1488	V1489	V982
d. Risiko og sårbarhet (ROS)	sumfelt a-o	sumfelt d1+d2	sumfelt d1+d2	sumfelt d1+d2	sumfelt d1+d2	sumfelt d1+d2	sumfelt d1+d2	sumfelt d1+d2
d1 Områdestabilitet / rasfare	sumfelt a-o							
d2 Flom	sumfelt a-o							
e. Annet	vp2014_49	VP2013_321	VP2013_322	VP2013_323	VP2013_324	VP2013_325	VP2013_326	VP2013_327
e1 Folkehelse	vp2014_50	VP2013_206	VP2013_207	VP2013_208	VP2013_209	VP2013_210	VP2013_211	VP2013_212
e2 Drikkevann	sumfelt a-o							
e3 Annet	vp2014_51	V1015	V1014	V1017	V1020	V1500	V1501	V1021

	H. Omfang av reguleringsplaner med særlige hensyn.					
	Status:		Tilgang:		Avgang:	
	Planer gjeldende per 31.12 i		Planer som ble vedtatt i		Planer som ble omregulert	
	a. Antall planer	b. Areal omfattet, dekar	c. Antall planer	d. Areal omfattet, dekar	e. Antall planer	f. Areal omfattet, dekar
1. Reguleringsplaner som omfatter arealer for vern av kulturmiljø eller kulturminner	V313	V317	V1608	V1613	V518	V524
2. Reguleringsplaner som omfatter (1) areal med særlige landskaphensyn eller (2) hensynssone med særlig hensyn til landskap	V1609	V1614	V1610	V1615	V1611	V1616
3. Reguleringsplaner som omfatter arealformål naturvern	V315	V319	V1612	V1617	V519	V525

G2 forts. - Innsigelser til reguleringsplaner								
Til hvor mange <i>reguleringsplaner</i> (område og detalj) med høringsfrist i rapporteringsåret ble det fremmet innsigelse?	h. Forsvarsbygg	i. Fiskerisjefen	j. Bergvesenet	k. Mattilsynet	l. Områdestyret for reindrift	m. Sametinget	n. Nabo-kommune	o. Andre myndigheter
1. Antall planer med innsigelse i alt	V828	V827	V829		V616	V613	V623	V622
2. Antall planer der innsigelse ble begrunnet med	VP2013_227	VP2013_228	VP2013_229		VP2013_160	VP2013_161	VP2013_162	VP2013_163
a. Plankrav, herunder...	VP2013_234	VP2013_235	VP2013_226		VP2013_167	VP2013_168	VP2013_169	VP2013_170
a1 Utbyggingsmønster, herunder RPR areal og transport	V841	V840	V842		V629	V626	V636	V635
a2 Regional/kommunal planavklaring, plankvalitet	V1010	V1009	V1011		V798	V795	V805	V804
a3 Transport (vei, bane, sjø, luft)	V932	V931	V933		V720	V717	V727	V726
a4 Kraftutbygging, ledninger	V997	V996	V998		V785	V782	V792	V791
a5 Universell utforming	V1224	V1223	V1225		V1207	V1202	V1204	V1203
a6 Barn og unges oppvekstforhold	V854	V853	V855		V642	V639	V649	V648
b. Miljøvern, herunder	VP2013_248	VP2013_249	VP2013_250		VP2013_181	VP2013_182	VP2013_183	VP2013_184
b1 Vann og vassdrag, herunder RPR vernede vassdrag	V867	V866	V868		V655	V652	V662	V661
b2 Strandsone, herunder RPR Oslofjorden og SPR Strandsone	V880	V879	V881		V668	V665	V675	V674
b3 Naturmangfold, friluftsliv, landskap, grønstruktur	V685	V684	V686		V889	V678	V688	V687
b4 Forurensning, støy	V906	V905	V907		V694	V691	V701	V700
b5 Kulturminner, kulturmiljø, landskap	V919	V918	V920		V707	V704	V714	V713
c. Næringsvirksomhet, herunder	VP2013_255	VP2013_256	VP2013_257		VP2013_188	VP2013_189	VP2013_190	VP2013_191
c1 Jord- og skogbruk	V945	V944	V946		V733	V730	V740	V739
c2 Reindrift	V958	V957	V959		V746	V743	V753	V752
c3 Fiskeri	V971	V970	V972		V759	V756	V766	V765
c4 Massetak, andre næringsinteresser	V984	V983	V985		V772	V769	V779	V778
d. Risiko og sårbarhet (ROS)	sumfelt d1+d2	sumfelt d1+d2	sumfelt d1+d2	sumfelt d1+d2	sumfelt d1+d2	sumfelt d1+d2	sumfelt d1+d2	sumfelt d1+d2
d1 Områdestabilitet / rasfare								
d2 Flom								
e. Annet	VP2013_331	VP2013_332	VP2013_333	sumfelt e1-e3	VP2013_314	VP2013_315	VP2013_316	VP2013_317
e1 Folkehelse	VP2013_241	VP2013_242	VP2013_243		VP2013_174	VP2013_175	VP2013_176	VP2013_177
e2 Drikkevann								
e2. Annet	V1023	V1022	V1024		V811	V808	V818	V817

I. ROS-analyser			
1. Er det utarbeidet "Risiko- og sårbarhetsanalyser" (ROS-analyser)?	Ja	Nei	V1634
1. Alternativ 1 til 1: Er det utarbeidet ROS analyser for alle planer for utbygging, jf § 4-3. ? (ja/nei)	Ja	Nei	Alternativer
	Antall		
1. Alternativ 2 til 1: Antall ROS-analyser som er utarbeidet siste år			
2. Er det utarbeidet ROS for hele kommunens område? (ja/nei)	Ja	Nei	Alternativer
	Antall km ²		
Alternativ 2: Hvor stor del av kommunens areal / Hvor mange km ² av kommunens areal er omfattet av ROS-analyser.			
	DSBs metode i veileder	Annen metode, spesifiser nedenfor	
3a. Hvilken metode er benyttet (sett kryss)?			
3b. Spesifikasjon av metode	X		
4. Er det vedtatt bestemmelser om utbyggingen for å avverge skade eller tap, på grunnlag av ROS-analysen (Ja/nei)?	Ja	Nei	Alternativer
	Antall		
Alternativ 4: Hvor mange bestemmelser om utbygging er gjort på grunnlag av ROS-analyser			
5. Hvis JA; hvilket år ble ROS-analysen(e) eventuelt oppdatert?	V1635		
6. Hvis Ja i spørsmål 1; hvilke problemstillinger er omfattet av ROS-analysen(e)?			
6a. Skred- / rasfare	Ja	Nei	V1636
6b. Avrenning (næringsstoffer, løsmasse)	Ja	Nei	V1637
6c. Temperatur	Ja	Nei	V1638
6d. Flom	Ja	Nei	V1639
6d1. Herunder urban flom	Ja	Nei	
6e. Havnivå / bølger	Ja	Nei	V1640
6f. Vind	Ja	Nei	V1641
6g. Annet (spesifiser nedenfor)	Ja	Nei	V1642
			V1643

J. Utfylling av skjema			
1. Er elektronisk sakssystem brukt som grunnlag for rapporteringen?	Ja	Nei	VP2012_1
1b. Er utfyllingen av skjema basert på filuttrekk?	Ja	Nei	VP2012_2
2. Antall timer det tok å fylle ut skjema i alt	Autosum opp		VP2012_3
2a. Antall timer det tok å framskaffe informasjonen			VP2012_4
2b. Antall timer det tok å rapportere informasjonen			vp2012_5
3. Kommentarer og merknader til skjema			

11. Klima og energi

11.1. Vedlegg 1: Forslag til endringer i skjema 35A og 35B

Følgende spørsmål om energibruk i VA-sektoren ønskes lagt inn i skjema 35A og 35B kommune (dette er det samme forslaget som ble presentert i 2014)

Energibruk innen funksjon 340 produksjon av vann

	El. kWh	Fjernvarme/fjern-kjøling. kWh	Fyringsolje. kWh	Naturgass. kWh	Bioenergi. kWh
Innkjøpt energi					
Egenprodusert energi					
Salg av energi					
Sum egen energibruk [regnes ut eller rapporteres?]					

Energibruk innen funksjon 345 distribusjon av vann

	El. kWh	Fjernvarme/fjern-kjøling. kWh	Fyringsolje. kWh	Naturgass. kWh	Bioenergi. kWh
Innkjøpt energi					
Egenprodusert energi					
Salg av energi					
Sum egen energibruk [regnes ut eller rapporteres?]					

Energibruk innen funksjon 350 Avløpsrensing

	El. kWh	Fjernvarme/fjern-kjøling. kWh	Fyringsolje. kWh	Naturgass. kWh	Bioenergi. kWh
Innkjøpt energi					
Egenprodusert energi					
Salg av energi					
Sum egen energibruk [regnes ut eller rapporteres?]					

Energibruk innen funksjon 353 Avløpsnett/innsamling av avløpsvann

	El. kWh	Fjernvarme/fjern-kjøling. kWh	Fyringsolje. kWh	Naturgass. kWh	Bioenergi. kWh
Innkjøpt energi					
Egenprodusert energi					
Salg av energi					
Sum egen energibruk [regnes ut eller rapporteres?]					

11.2. Vedlegg 2: Publiserte nøkkeltall U1. Konsern - Klima og energi, kommune

Energikostnader	
Kommunale energikostnader, per innbygger, konsern	Kroner
Andel energikostnader i prosent av kommunens samlede brutto driftsutgifter, konsern	Prosent
Herav energikostnader for kommunal eiendomsforvaltning per kvadratmeter, konsern	Kroner
Energikostnader for kommunal eiendomsforvaltning i prosent av brutto driftsutgifter til eiendomsforvaltning, konsern	Prosent
Herav energikostnader til administrasjonslokaler per kvadratmeter, administrasjonslokaler, konsern	Kroner
Energikostnader til administrasjonslokaler i prosent av brutto driftsutgifter til administrasjonslokaler, konsern	Prosent
Herav energikostnader til førskolelokaler per kvadratmeter, konsern	Kroner
Energikostnader til førskolelokaler per barn i kommunale barnehager, konsern	Kroner
Energikostnader til førskolelokaler i prosent av brutto driftsutgifter til førskolelokaler, konsern	Prosent
Herav energikostnader til skolelokaler per kvadratmeter, konsern	Kroner
Energikostnader til skolelokaler per elev i grunnskolen, konsern	Kroner
Energikostnader til skolelokaler i prosent av brutto driftsutgifter til skolelokaler, konsern	Prosent
Herav energikostnader til institusjonslokaler per kvadratmeter, konsern	Kroner
Energikostnader til institusjonslokaler per beboer, konsern	Kroner
Energikostnader til institusjonslokaler i prosent av brutto driftsutgifter til institusjonslokaler, konsern	Prosent
Herav energikostnader til kommunale idrettsbygg per kvadratmeter, konsern	Kroner
Energikostnader til kommunale idrettsbygg i prosent av brutto driftsutgifter til kommunale idrettsbygg, konsern	Prosent
Herav energikostnader til kommunale kulturbygg per kvadratmeter, konsern	Kroner
Energikostnader til kommunale kulturbygg i prosent av brutto driftsutgifter til kommunale kulturbygg, konsern	Prosent
Andel av energikostnader i komm. eiendomsforv. brukt på fornybare energikilder, konsern	Prosent
Andel av energikostnader i komm. eiendomsforv. brukt på strøm, konsern	Prosent
Andel av energikostnader i komm. eiendomsforv. brukt på fjernvarme, konsern	Prosent
Andel av energikostnader i komm. eiendomsforv. brukt på fyringsolje og -parafin, konsern	Prosent
Andel av energikostnader i komm. eiendomsforv. brukt på fossile gasser, konsern	Prosent
Andel av energikostnader i komm. eiendomsforv. brukt på bioenergi, konsern	Prosent
Bto.dr.utg. i kr til gatebelysning pr. lyspunkt, kommunal vei og gate, konsern	Kroner
Bto. dr.utg. i kr til gatebelysn. pr. lyspunkt langs fylkes-/riksvei som kommunen betaler for	Kroner
Husholdningsavfall	
Husholdningsavfall per innbygger (kommune)	Kilo
Andel husholdningsavfall sendt til energiutnyttelse.	Prosent
Andel levert til materialgjenvinning inklusiv biologisk behandling	Prosent
Personbiler	
Antall innbyggere per personbil.	Antall
Andel el-biler.	Prosent
Antall innbyggere per el-bil.	Antall
Antall innbyggere per ladepunkt for el-bil.	Antall

Energibruk

Samlet energibruk i kommunal eiendomsforv., egne bygg, per m2, konsern	kWh
Samlet energibruk i adm.lokaler, egne bygg, per m2, konsern	kWh
Samlet energibruk i komm. førskolelokaler, egne bygg, konsern, per barn i komm. barnehage	kWh
Samlet energibruk i komm. førskolelokaler, egne bygg, per m2, konsern	kWh
Samlet energibruk i komm. skolelokaler, egne bygg, konsern, per elev i komm. skole.	kWh
Samlet energibruk i komm. skolelokaler, egne bygg, per m2, konsern	kWh
Samlet energibruk i komm. institusjonslokaler, egne bygg, konsern, per beboer i institusjon.	kWh
Samlet energibruk i komm. institusjonslokaler, egne bygg, per m2, konsern	kWh
Andel strømforbruk av samlet energibruk i komm. eiendomsforv., egne bygg, konsern	Prosent
Andel fjernvarmeforbruk av samlet energibruk i komm. eiendomsforv., egne bygg, konsern	Prosent
Andel oljeforbruk av samlet energibruk i komm. eiendomsforv., egne bygg, konsern	Prosent
Andel naturgassforbruk av samlet energibruk i komm. eiendomsforv., egne bygg, konsern	Prosent
Andel bioenergiforbruk av samlet energibruk i komm. eiendomsforv., egne bygg, konsern	Prosent
Andel fornybar energi av samlet energibruk i kommunal eiendomsforv., egne bygg, konsern	Prosent
CO2-utslipp fra energibruk i komm. eiendomsforvaltn., egne bygg.	g/kWh

11.3. Vedlegg 3: Publiserte nøkkeltall U1. Konsern - Klima og energi, fylkeskommune

Energikostnader	
Fylkeskommunale energikostnader per innbygger, konsern.	Kroner
Andel energikostnader av fylkeskommunens samlede brutto driftsutgifter, konsern.	Prosent
Herav energikostnader for fylkeskommunal eiendomsforvaltning per kvadratmeter, konsern	Kroner
Energikostnader for fylkeskommunal eiendomsforvaltning i prosent av brutto driftsutgifter til eiendomsforvaltning, konsern	Prosent
Herav energikostnader til administrasjonslokaler per kvadratmeter, administrasjonslokaler, konsern	Kroner
Energikostnader til administrasjonslokaler i prosent av brutto driftsutgifter til administrasjonslokaler, konsern	Prosent
Herav energikostnader til skolelokaler per kvadratmeter, konsern	Kroner
Energikostnader til skolelokaler per elev i videregående skoler.	Kroner
Energikostnader til skolelokaler i prosent av brutto driftsutgifter til skolelokaler, konsern	Prosent
Andel av energikostnader i fylkeskomm. eiendomsforv. brukt på fornybare energikilder, konsern	Prosent
Andel av energikostnader i fylkeskomm. eiendomsforv. brukt på strøm, konsern	Prosent
Andel av energikostnader i fylkeskomm. eiendomsforv. brukt på fyringolje/parafin, konsern	Prosent
Andel av energikostnader i fylkeskomm. eiendomsforv. brukt på fjernvarme, konsern	Prosent
Andel av energikostnader i fylkeskomm. eiendomsforv. brukt på fossile gasser, konsern	Prosent
Andel av energikostnader i fylkeskomm. eiendomsforv. brukt på bioenergi, konsern	Prosent
Finnes plan for klima/energi	Ja/nei
Energibruk	
Samlet energibruk i f.komm. eiendomsforvaltn. egne bygg, per m2, konsern	kWh
Samlet energibruk i adm.lokaler, egne bygg, per m2, konsern	kWh
Samlet energibruk i f.komm. skolelokaler, egne bygg, per m2, konsern	kWh
Samlet energibruk i adm.lokaler, egne bygg, konsern, per avtalt årsverk adm.	kWh
Samlet energibruk i f.komm. skolelokaler, konsern, per elev i f.komm. skole	kWh
Andel strømforbruk av samlet energibruk i fylkeskomm. eiendomsforv., egne bygg, konsern	Prosent
Andel fjernvarmeforbruk av samlet energibruk i fylkeskomm. eiendomsforv., egne bygg, konsern	Prosent
Andel oljeforbruk av samlet energibruk i fylkeskomm. eiendomsforv., egne bygg, konsern	Prosent
Andel naturgassforbruk av samlet energibruk i fylkeskomm. eiendomsforv., egne bygg, konsern	Prosent
Andel bioenergibruk av samlet energibruk i fylkeskomm. eiendomsforv., egne bygg, konsern	Prosent
CO2-utslipp fra energibruk i f.komm. eiendomsforvaltn., egne bygg, konsern	g/kWh
Andel fornybar energi av samlet energibruk i f.komm. eiendomsforv., egne bygg, konsern	Prosent
Andel av energikostnader i fylkeskomm. eiendomsforv. brukt på bioenergi, konsern	

11.4. Vedlegg 4: Faktor for beregning av CO₂-utslipp per kWh

	g CO ₂ /kWh
Olje	268
Natur-gass	201
Kilde:	SSB (2012b)

12. Samferdsel

12.1. Vedlegg 1: Utkast til skjema 24 Samferdsel for 2015

Spørsmål markert med rød ring er nye i forhold til 2014-skjemaet.
Tekst markert med *xx* foreslås tatt ut i skjemaet for 2015.

Samferdsel

1. Opplysninger om kommunen og ansvarlig for rapporteringen		
Kommunenr <input type="text"/>		
Kommunens navn <input type="text"/>		
Navn skjemaansvarlig <input type="text"/>		
E-post skjemaansvarlig <input type="text"/>		
Tlf nr <input type="text"/>		
2. Kommunale veier og gater (Funksjon 332)		
Private veier med kommunalt tilskudd		
2.1	Før opp kommunens samlede tilskudd i hele 1 000 kroner til veiene som inngår i spørsmål 2.2 (private veier)	<input type="text"/>
2.2	Før opp antall km private veistreknings som er kjørbare med personbil og som det ytes kommunalt tilskudd til	<input type="text"/>
Kontroll	Tilskudd i kroner per km privat vei som er kjørbare med personbil <i>Kontrollen er basert på svar i spm. 2.1. og 2.2.</i>	<input type="text"/> kr per km
Belysning langs kommunale veier og gater som er kjørbare med personbil		
2.3	Før opp brutto driftsutgifter (inkl. utgifter som senere blir refundert) til gatebelysning langs kommunale veier og gater som er kjørbare med personbil i hele 1 000 kroner ekskl. mva.	<input type="text"/>
2.4	Før opp antall kilometer kommunale veier og gater med gatebelysning som er kjørbare med personbil	<input type="text"/>
Kontroll	Brutto driftsutgifter i kroner til gatebelysning langs kommunale veier og gater i kommunen per kilometer <i>Kontrollen er basert på svaret på spm. 2.3. og 2.4.</i>	<input type="text"/> kr per km
2.5	Før opp antall lyspunkt langs kommunale veier og gater som er kjørbare med personbil	<input type="text"/>
Kontroll	Brutto driftsutgifter i kroner per lyspunkt langs kommunale veier og gater i kommunen. <i>Kontrollen er basert på svaret på spm. 2.3. og 2.5.</i>	<input type="text"/> kr per lysp.
Belysning langs riks- og fylkesveier som kommunen betaler for		
2.6	Før opp brutto driftsutgifter (inkl. utgifter som senere blir refundert) til gatebelysning langs riks- og fylkesveier som kommunen betaler for, i hele 1 000 kroner ekskl. mva.	<input type="text"/>
2.7	Før opp antall lyspunkt langs riks- og fylkesveier som kommunen betaler for	<input type="text"/>
Kontroll	Brutto driftsutgifter i kroner per lyspunkt langs riks- og fylkesveier som kommunen betaler for. <i>Kontrollen er basert på svaret i spm. 2.6. og 2.7.</i>	<input type="text"/> kr per lysp.

297 mm

Gang-, sykkel- og kommunale veier		
2.8	Før opp antall kilometer gang- og sykkelveier som er et kommunalt ansvar	<input type="text"/>
2.9	Før opp antall kilometer kommunale veier og gater med fast dekke som er kjørbare med personbil	<input type="text"/>
Kontroll	Antall kilometer kommunal vei i kommunen i alt (med og uten fast dekke) i følge registerdata i Nasjonal vegdatabank (NVDB)	<input type="text"/> km
Kontroll	Andel kommunal vei og gate med fast dekke. Prosent. Kontrollen er basert på svaret i spm. 2.9. og registerdata over det totale kommunale veinettet fra Nasjonal vegdatabank (NVDB)	<input type="text"/> %
2.10	Antall kilometer kommunale veier og gater med fartsgrense 40km/t eller lavere som er kjørbare med personbil	<input type="text"/>
2.10.a	Antall km kommunevei åpnet for trafikk siste år	<input type="text"/> km
2.10.b	Antall km dekkelagt kommunevei siste år	<input type="text"/> km
2.10.c	Antall km vei tilrettelagt for gående og syklende som kommunen har ansvaret for ved ferdigstillelse	<input type="text"/> km
2.10.d	Antall holdeplasser langs kommunevei som er universelt utformet åpnet for trafikk siste år	<input type="text"/> km
Offentlig regulerte biloppstillingsplasser		
2.11.a	Før opp antall offentlig regulerte biloppstillingsplasser i alt i kommunen, ekskl. innfartsparkeringsplasser	<input type="text"/>
2.11.b	Av dette avgiftsbelagte biloppstillingsplasser	<input type="text"/>
2.12	Før opp antall offentlig regulerte biloppstillingsplasser for forflytningshemmede (HC)	<input type="text"/>
2.13	Før opp antall utstedte parkeringstillatelser for forflytningshemmede i alt	<input type="text"/>
Kontroll av registeropplysninger		
2.14	I følge registerdata i Nasjonal vegdatabank er antall km kommunal vei per 31.12.2014	<input type="text"/> km
2.15	I følge kommunens egne oppgaver er antall km kommunal vei per 31.12.2014	<input type="text"/> km

OBS! 2.10.a – 2.10.d vil bli justert i det endelige skjemaet (2.10 – 2.13) – osv.

12.2. Vedlegg 2: Utkast til rettledning for skjema 24 Samferdsel for 2015

Tekst markert med mørk grått foreslås endret/er nytt. Denne teksten vil bli kvalitetssikret i forbindelse med skjemaproduksjonen høsten 2015. Nummereringen vil også bli endret

Tekst markert med * foreslås tatt ut i rettledningen for 2015.

Generelt

Formålet med skjemaet er å hente inn oppgaver om kommunal tjenesteproduksjon innenfor området Kommunale veier og gater. Andre opplysninger som er relevante for å belyse området, hentes inn fra andre kilder og skjer utenom KOSTRAS innsamlingsrutiner. Nasjonal vegdatabank i Vegdirektoratet (NVDB) er f.eks. en viktig kilde for opplysninger om veinettet.

Oversikt over organisasjonsformer som skal rapportere i KOSTRA:

Organisasjonsform	Regnskap	Rapportering i KOSTRA
Kommunal etat/enhet	Kommuneregnskap	Ja
Kommunal institusjon	Kommuneregnskap	Ja
Kommunalt foretak (KF)	Særregnskap	Ja
Interkommunalt samarbeid (§ 27)	Kommuneregnskap	Ja
Interkommunalt samarbeid (§27) m/særregnskap	Særregnskap	Ja
Interkommunalt selskap (IKS)	Særregnskap	Ja
Kommunalt aksjeselskap	-	Nei
Annet	-	Nei

Det fylles ut ett skjema pr. kommune. Kommunenummer og -navn registreres. Navnet og telefonnummeret til den som har fylt ut skjemaet føres opp, samt e-post adresse.

- 2.1. Før opp sum tilskudd i hele 1 000 kroner som kommunen har ytt til private veier som er kjørbare med personbil (jf. spm. 2.2). Ta med faste/årlige tilskudd og engangstilskudd utbetalt i rapporteringsåret (2014). Dersom kommunen selv står for vedlikeholdet, skal ikke disse kostnadene tas med.
- 2.2. Før opp sum kilometer private veistrekninger (ekskl. skogsbilveier) som er kjørbare for personbil og som det ytes kommunalt tilskudd til. Ta med veier som får faste/årlige tilskudd og engangstilskudd som er utbetalt i rapporteringsåret (2014).
- 2.3.,2.6 Brutto driftsutgifter til gatebelysning kommunen betaler for hhv. langs kommunale veier og gater kjørbare for personbil (spm. 2.3) og langs riks- og fylkesveier (spm. 2.6) vil blant annet omfatte legging av kabler, oppsetting av master og armaturer, inkl. materiell, rehabilitering og utskifting (utskifting av eksisterende luftstrek til jordkabler, utskifting av master og armaturer, inkl. materiell og utbedring av skader forårsaket av trafikanter), vedlikehold (løpende vedlikehold i henhold til avtale med energiverk, for eksempel utskifting av enkeltlamper, sikringer, tidsur og fotocelle), nettleie (avtale med nettleier om å føre kraft fra produsent til gatelys) og kraft (kjøp av strøm fra leverandør). Utgiftene skal føres eks. mva. Ta med alle kommunens driftsutgifter, også støtte/tilskudd/refusjoner som gis helt eller delvis til velforeninger eller andre. Ta også med eventuelle utgifter som andre enn kommunen forskutterer.
- 2.4. Før opp det totale antallet km kommunale veier og gater kjørbare med personbil med belysning i kommunen, også i de tilfeller der ansvaret for vedlikehold mv. av enkelte strekninger er satt bort til velforeninger eller andre.
- 2.5.,2.7 Før opp antall lyspunkter langs kommunale veier og gater kjørbare for personbil (spm. 2.5) og riks- og fylkesveier (spm. 2.7), også i de tilfeller der ansvaret for vedlikehold m.v. av enkelte strekninger er satt bort til velforeninger eller andre.
- 2.8 Før opp antall kilometer gang- og sykkelvei som kommunen har ansvaret for. Ta med summen av anleggene for gang- og sykkelvei på begge sider av bilveien, armer til busstoppesteder, tunneler, bruer og trapper som inngår som del av det sammenhengende gang- og sykkelveinettet
- 2.10.a. Indikatoren skal måles i kilometer kjøreveilengde. Den skal fange opp endringer som skjer etter gjennomføring av investeringstiltak. Både anlegg av ny veg og utbedringsanlegg skal inngå. Veilengder på strekninger med enkeltpunkt utbedringer som for eksempel siktforbedring eller kurveutretting medregnes ikke. Eksisterende vei som blir avløst av ny veilinje regnes ikke med, selv om den får en miljømessig opprusting. Ramper og rundkjøringer inngår ikke. For det enkelte prosjekt skal både hovedlengde og eventuell sideveislengde inngå. Gang- og sykkelveilengder inngår ikke i måleindikatoren.
- 2.10.b. Antall kilometer fast dekke skal oppgis iht. strekninger som er dekkelagt. Stedvis lapping skal ikke inngå her.

2.10.d. Før opp hvor mange (konkret antall) holdeplasser for kollektivtransport på kommuneveinettet som er oppgradert/ombygd til/med universell utforming siste år. Nye holdeplasser regnes ikke med, da det forutsettes at nye anlegg utformes med universell utforming. En holdeplass defineres som ett stoppested. For at en holdeplass skal defineres å være universelt utformet, må kravene til stoppunkt/holdeplass i Statens vegvesen håndbok N100 være oppfylt. Dette gjelder hovedkrav knyttet til:

- Plattform (kantsteinhøyde 16-18 cm) og tilstrekkelig fri bredde
- Ved busslomme: Tilstrekkelig lengde på inn-/ut- kjøring for bussen slik at den kommer inntil plattformkant
- Taktill markering av stoppunkt
- Leskur (der det er behov, jf. Statens vegvesen håndbok V123)
- Belysning av holdeplassen inkl. belyst ruteinformasjon

2.11.a Før opp alle offentlig regulerte biloppstillingsplasser, både avgiftsbelagte og ikke-avgiftsbelagte. Ta også med offentlig regulerte biloppstillingsplasser (både oppmerkede og ikke-oppmerkede) ved barnehager, skoler, kirker, idrettsanlegg, institusjoner og lignende. Ta ikke med biloppstillingsplasser anlagt for privat næring/arbeidsplasser, og som ikke er offentlig regulerte. Hvis parkeringsarealet ikke er oppmerket, beregnes antall plasser ut fra at hver plass krever 2,5*5 m.

2.11.b Før opp **de avgiftsbelagte**, offentlig regulerte biloppstillingsplassene i kommunen, jf. 2.11.a.

2.12. Oppgi antall offentlig regulerte biloppstillingsplasser for forflytningshemmede (HC), som kommunen har ansvaret for.

2.12. Oppgi det totale antallet gyldige parkeringstillatelser for forflytningshemmede som er utstedt i alt i kommunen per 31.12., uavhengig av hvilket år utstedelsen er foretatt. Hvis kommunen bare har oversikt over utstedte tillatelser det siste året, må det totale antallet gyldige tillatelser i kommunen **beregnes**.

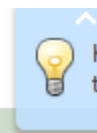
2.13. *Tallet for antall kilometer kommunal vei er hentet fra Nasjonal vegdatabank i Statens vegvesen. Oppgi kommunenes eget tall for lengde kilometer kommunal vei i kommunen. Oppgi tallet selv om lengden er den samme som det trykte tallet*

12.3. Vedlegg 3: Utkast til fylkesskjema for 2015

Tekst markert med **grått** markerer endring/er nye i forhold til 2014-skjemaet.

Merk at spørsmålene om fylkesveiene (spm. under 8) vil bli kvalitetssikret i forbindelse med høstens skjemaproduksjon

50. Samferdsel



1. Opplysninger om fylkeskommunen

Fylkenr

Fylkeskommunens navn

Navn skjemaansvarlig

Tlf nr

E-post skjemaansvarlig

2. Funksjonene 730-734 samlet

2.1.a. Antall skyssberettigede elever i grunnskolen i alt

2.1.b. Antall skyssberettigede elever i videregående skole i alt

2.2.a. Antall elever i grunnskolen med lukket skoleskyss

2.2.b. Antall elever i videregående skole med lukket skoleskyss

2.2.c. Brutto driftsutgifter til lukkede skolebarntransporter i alt i **hele 1 000 kroner** ekskl. mva.

Kontroll: Brutto driftsutgifter til lukket skoleskyss i kroner per elev i grunnskole og videregående skole.

Utgiftene er beregnet ut fra svaret i spm. 2.2.c dividert på summen av svarene i spm. 2.2.a. og 2.2.b.

 kr per elev

3. Bilruter (funksjon 730)

3.1.a. Antall påstigninger i alt

3.1.b. Av dette påstigninger for elever i grunnskolen

3.1.c. Av dette påstigninger for elever i videregående skole

3.2. Antall rutekilometer

3.3. Antall passasjerkilometer

3.4. Antall setekilometer

Kontroll for kapasitetsutnyttning: Passasjerkilometer (spm. 3.3.) dividert på setekilometer (spm. 3.4.). Prosent

 %

Kontroll for gjennomsnittlig busstørrelse: Setekilometer (spm. 3.4.) dividert på rutekilometer (spm. 3.2.)

 seter

Kontroll: Gjennomsnittlig antall skoledager hver elev i grunnskolen har reist.

Antall skoledager er beregnet ut fra svaret i spm. 2.1.a. og 3.1.b. ((3.1.b. dividert på 2.1.a.)/2), se flere detaljer i hjelpefeltet.

 gj.sn. ant. skoledg.

Kontroll: Gjennomsnittlig antall skoledager hver elev i den videregående skolen har reist.

Antallet skoledager er beregnet ut fra svaret i spm. 2.1.b. og 3.1.c. ((3.1.c. dividert på 2.1.b.)/2), se flere detaljer i hjelpefeltet.

 gj.sn. ant. skoledg.

Kontroll: Gjennomsnittlig transportlengde i km. Gjennomsnittlig transportlengde er beregnet ut fra tallet på passasjerkilometer (spm. 3.3.) dividert på tallet på påstigninger (spm. 3.1.a.)	<input type="text"/> km
---	-------------------------

4. Fylkesveifergesamband (funksjon 731)

4.1. Antall fylkesveifergesamband i alt	<input type="text"/>							
4.1.a. Av dette antall fylkesveifergesamband med inntil 4,2 meter gjennomkjøringshøyde	<input type="text"/>							
4.1.b. Av dette antall fylkesveifergesamband som kun kan trafikkeres av kjøretøy med inntil 13 tonn aksellast	<input type="text"/>							
4.2. Antall påstigninger i alt	<input type="text"/>							
4.2.a. Av dette påstigninger for elever i grunnskolen	<input type="text"/>							
4.2.b. Av dette påstigninger for elever i videregående skole	<input type="text"/>							
4.3. Utseilt distanse	<input type="text"/>							
4.4. Antall passasjerkilometer	<input type="text"/>							
4.5. Antall fraktete kjøretøy i alt	<input type="text"/>							
4.5.a. Antall fraktete kjøretøy målt i PBE (personbilenheter)	<input type="text"/>							
4.6. Fordel antall samband etter åpningstid og PBEÅDT (OBS. Legg vintertilbudet til grunn for rapporteringen)								
	I alt	21,5 - 24 t	18 - 21,4 t	16 - 17,9 t	10 - 15,9 t	6 - 9,9 t	<6 t	
PBEÅDT								
I alt	<input type="text"/>	<input type="text"/>	<input type="text"/>	<input type="text"/>	<input type="text"/>	<input type="text"/>	<input type="text"/>	
>2500	<input type="text"/>	<input type="text"/>	<input type="text"/>	<input type="text"/>	<input type="text"/>	<input type="text"/>	<input type="text"/>	
1000 - 2500	<input type="text"/>	<input type="text"/>	<input type="text"/>	<input type="text"/>	<input type="text"/>	<input type="text"/>	<input type="text"/>	
500 - 999	<input type="text"/>	<input type="text"/>	<input type="text"/>	<input type="text"/>	<input type="text"/>	<input type="text"/>	<input type="text"/>	
100 - 499	<input type="text"/>	<input type="text"/>	<input type="text"/>	<input type="text"/>	<input type="text"/>	<input type="text"/>	<input type="text"/>	
<100	<input type="text"/>	<input type="text"/>	<input type="text"/>	<input type="text"/>	<input type="text"/>	<input type="text"/>	<input type="text"/>	
4.7 Fordel antall samband etter antall avganger i døgnet (frekvens) og PBEÅDT. (OBS. Legg vintertilbudet til grunn for rapporteringen).								
	I alt	>35	30 - 35	20 - 29	15 - 19	10 - 14	<10	Kontinuerlig drift
PBEÅDT								
I alt	<input type="text"/>	<input type="text"/>	<input type="text"/>	<input type="text"/>	<input type="text"/>	<input type="text"/>	<input type="text"/>	<input type="text"/>
>2500	<input type="text"/>	<input type="text"/>	<input type="text"/>	<input type="text"/>	<input type="text"/>	<input type="text"/>	<input type="text"/>	<input type="text"/>
1000 - 2500	<input type="text"/>	<input type="text"/>	<input type="text"/>	<input type="text"/>	<input type="text"/>	<input type="text"/>	<input type="text"/>	<input type="text"/>
500 - 999	<input type="text"/>	<input type="text"/>	<input type="text"/>	<input type="text"/>	<input type="text"/>	<input type="text"/>	<input type="text"/>	<input type="text"/>
Av dette takstzone 1 - 4	<input type="text"/>	<input type="text"/>	<input type="text"/>	<input type="text"/>	<input type="text"/>	<input type="text"/>	<input type="text"/>	<input type="text"/>

Av dette takstzone 5-	<input type="text"/>	<input type="text"/>	<input type="text"/>	<input type="text"/>	<input type="text"/>	<input type="text"/>	<input type="text"/>	<input type="text"/>
100 - 499	<input type="text"/>	<input type="text"/>	<input type="text"/>	<input type="text"/>	<input type="text"/>	<input type="text"/>	<input type="text"/>	<input type="text"/>
Av dette takstzone 1 - 4	<input type="text"/>	<input type="text"/>	<input type="text"/>	<input type="text"/>	<input type="text"/>	<input type="text"/>	<input type="text"/>	<input type="text"/>
Av dette takstzone 5 - 9	<input type="text"/>	<input type="text"/>	<input type="text"/>	<input type="text"/>	<input type="text"/>	<input type="text"/>	<input type="text"/>	<input type="text"/>
Av dette takstzone 10 - 21	<input type="text"/>	<input type="text"/>	<input type="text"/>	<input type="text"/>	<input type="text"/>	<input type="text"/>	<input type="text"/>	<input type="text"/>
Av dette takstzone 22-	<input type="text"/>	<input type="text"/>	<input type="text"/>	<input type="text"/>	<input type="text"/>	<input type="text"/>	<input type="text"/>	<input type="text"/>
<100	<input type="text"/>	<input type="text"/>	<input type="text"/>	<input type="text"/>	<input type="text"/>	<input type="text"/>	<input type="text"/>	<input type="text"/>

4.8. Gjensetting (OBS. Målt samlet hele året)

	<2%	2 - 4%	>4%
Gjensetting PBE (i %)			
Antall samband	<input type="text"/>	<input type="text"/>	<input type="text"/>

5. Båtruter (funksjon 732)

5.1 a. Antall påstigninger i alt	<input type="text"/>
5.1.b. Av dette påstigninger for elever i grunnskolen	<input type="text"/>
5.1.c. Av dette påstigninger for elever i videregående skole	<input type="text"/>
5.2. Utseilt distanse	<input type="text"/>
5.3. Antall passasjerkilometer	<input type="text"/>
5.4. Antall setekilometer	<input type="text"/>

6. Transport for funksjonshemmede (funksjon 733)

6.1. Antall påstigninger	<input type="text"/>
6.2. Antall brukere	<input type="text"/>

7. Sporveier og forstadsbaner (funksjon 734)

7.1.a. Antall påstigninger i alt	<input type="text"/>
7.1.b. Av dette påstigninger for elever i grunnskolen	<input type="text"/>
7.1.c. Av dette påstigninger for elever i videregående skole	<input type="text"/>
7.2. Antall rutekilometer	<input type="text"/>

7.3. Antall passasjerkilometer	<input type="text"/>
7.4. Antall setekilometer	<input type="text"/>
8. Fylkesveier (funksjon 722)	
8.1. Antall km fylkesvei åpnet for trafikk siste år	<input type="text"/>
8.2. Antall km dekkelagt fylkesvei siste år	<input type="text"/>
8.3. Antall km stedvis lapping av veidekke på fylkesvei siste år	<input type="text"/>
8.4. Antall km gang-/sykkelvei tilrettelagt for gående og syklende langs fylkesvei siste år	<input type="text"/>
8.5. Antall skredutsatte punkt på fylkesvei utbedret siste år	<input type="text"/>
8.6. Antall km ny 4-felts fylkesvei med fysisk adskilte kjørebane åpnet for trafikk siste år	<input type="text"/>
8.7. Antall km midtrekkverk ferdig bygd på eksisterende og nye 2- og 3-felts fylkesveier siste år	<input type="text"/>
8.8. Antall km med forsterket midtoppmerking utført på eksisterende og ny fylkesvei siste år	<input type="text"/>
8.9. Antall holdeplasser langs fylkesvei som er universelt utformet åpnet for trafikk siste år	<input type="text"/>

12.4. Vedlegg 4: Utkast til rettleiding for skjema 50 Samferdsel for 2015

Merk at punkt definisjonene under punkt 8 kan bli noe justert i det endelige skjemaet som lages i september.

Generelt

Formålet med skjemaet er å hente inn tjenestedata om den tilskuddsberettigede delen av fylkeskommunenes virksomhet innen kollektivtransport. Det vil si de transporttjenestene fylkeskommunen kjøper og som erstatter fylkeskommunal tjenesteproduksjon. Andre opplysninger som er relevante for å belyse området, hentes inn fra administrative registre og skjer således utenom KOSTRAS innsamlingsrutiner.

Det fylles ut ett skjema pr. fylkeskommune. Fylkesnummer og -navn registreres automatisk i den elektroniske blanketten. Navnet og telefonnummeret til den som har fylt ut skjemaet føres opp, samt e-post adresse hvis den er tilgjengelig.

- 2.1.a. Før opp antall skyssberettigede grunnskoleelever samlet for transportformene bilruter, fylkesveiferges, båtruter, sporveis- og forstadsbaner og transport for funksjonshemmede. Ta også med antall skyssberettigede til ordningen med lukkede skoletransporter/tilleggsskyss.
- 2.1.b. Før opp antall skyssberettigede elever i den videregående skolen samlet for transportformene bilruter, fylkesveiferges, båtruter, sporveis- og forstadsbaner og transport for funksjonshemmede. Ta også med antall skyssberettigede til ordningen med lukkede skoletransporter/tilleggsskyss, samt elever som har ungdomskort (selv om dette kortet kan brukes på vanlige ruter utover skoletid).
- 2.2.a. Også elever transportert i henhold til kommunale vedtak skal tas med her.
- 2.2.c. Før opp brutto driftsutgifter til lukkede skoletransporter/tilleggsskyss (utgifter til drosjetransport, direkte skyssgodtgjørelse mv.). Også utgifter knyttet til kommunale vedtak skal tas med. Oppgi beløpet i hele 1 000 kroner ekskl. mva.
- 3.1.a. Før opp antall tilskuddsberettigede påstigninger med bilruter i alt, dvs. både ordinære og i skoletransport inkl. lukket transport. For fylkeskommuner som henter opplysninger fra elektroniske billetteringssystem, skal disse tallene benyttes, korrigeret for ev. manglende validering (for eksempel at 6-åringer ikke har fått tildelt kort, nedetid på elektronisk system osv.) Hvis tallene ikke ble hentet fra elektroniske billetteringssystem skal denne formelen brukes: Antall skoledager (190) – forventet fravær (10 dager) multiplisert med 2 (tur/retur) multiplisert med tallet for skyssberettigede elever.
- 3.2. Rutekilometer defineres som summen av avstanden som kjøres i rute. Ved kjøring av assistanse-/dubleringsbuss, regnes produksjon i rute fra den holdeplass kjøringen starter til den holdeplass kjøringen avsluttes.

- 3.3. Antall påstigninger (passasjerer) multiplisert med gjennomsnittlig reiselengde.
- 3.4. Setekilometer er definert som sum sitteplasser multiplisert med rutekilometer per kjøretøy. Det er bussens tillatte antall sitteplasser i henhold til kjøretøysforskriften/vognkort som skal legges til grunn. Rutekilometer defineres som summen av den avstanden som kjøres i rute (jf. 3.2). Hvis eksakt informasjon mangler må gjennomsnittstall benyttes.
- 4.1. En fergestrekning er en strekning mellom to fergekaier der det er lagt til rette for å reise med ferge. Et fergesamband kan ha to eller flere stoppesteder, oftest trafikkert med samme fartøy.
- 4.2. Før opp antall tilskuddsberettigede påstigninger (inkl. fører av bil) med fylkesveiferges i alt, dvs. både ordinære og i skoletransport. For behandling av elevpåstigninger, se mer utfyllende informasjon under 3.1.a
- 4.3. Utseilt distanse defineres som utseilte kilometer i rute.
- 4.4. Antall påstigninger (passasjerer) multiplisert med gjennomsnittlig reiselengde.
- 4.5.a. PBE er en måleenhet som sier noe om hvor stor plass og hvor stor belastning det enkelte kjøretøy utgjør for fergen/fergedekket. Omregningsfaktoren for PBE er basert på kjøretøyets lengde som følger:

Kjøretøyets (ekvipasjens) lengde i meter	Antall PBE
<4,9	1,025
5,0-5,9	1,025
6,0-6,9	2,435
7,0-7,9	2,899
8,0-9,9	4,009
10,0-11,9	5,040
12,0-13,9	6,125
14,0-16,9	7,315
17,0-18,9	8,954
19,0-22,0	10,682
MC, moped	0

Kilde: SVVs Fergestatistikk

- 4.6. Det skal rapporteres for hverdager (mandag – fredag), og det er vintertilbudet som skal legges til grunn. Et døgnåpent samband (24 t) er et samband der det er maksimalt 2,5 t mellom to avganger. Vær oppmerksom på at summen her skal korrespondere med tallet på strekninger oppgitt under pkt. 4.1 ÅDT (årsdøgntrafikk) er gjennomsnittlig døgntrafikk i året, dvs. sum totaltrafikk gjennom året dividert med antall dager i året.
- 4.7. Det skal rapporteres for hverdager (mandag – fredag), og det er vintertilbudet som skal legges til grunn. Det er KUN for PBEÅDT 500-999 og 100-499 det også skal oppgis takstzone for («av dette-post»).
- 4.8. Biler som ikke kommer med ønsket avgang av totalt antall transporterte biler i sambandet, målt samlet hele året.
- 5.1.a. Før opp antall tilskuddsberettigede påstigninger med båtruter i alt, dvs. både ordinære og i skoletransport. For behandling av elevpåstigninger, se mer utfyllende informasjon under 3.1.a.
- 5.2. Utseilt distanse defineres som utseilte kilometer i rute.
- 5.3. Antall påstigninger (passasjerer) multiplisert med gjennomsnittlig reiselengde.
- 5.4. Setekilometer er definert som sum sitteplasser multiplisert med utseilt distanse (utseilte kilometer i rute). Hvis eksakt informasjon mangler må gjennomsnittstall benyttes.
- 6.1. Før opp antall påstigninger, dvs. antall personer reist med transportordningen for funksjonshemmede og andre bevegelseshemmede (i hovedsak eldre).
- 6.2. Før opp antall brukere av transportordningen for funksjonshemmede og andre bevegelseshemmede.
- 7.1.a. Før opp antall tilskuddsberettigede påstigninger med sporveier og forstadsbaner i alt, dvs. både ordinære og i skoletransport. For behandling av elevpåstigninger, se mer utfyllende informasjon under 3.1.a.
- 7.2. Rutekilometer er definert som summen av den avstanden som kjøres i rute.
- 7.3. Antall påstigninger (passasjerer) multiplisert med gjennomsnittlig reiselengde.
- 7.4. Setekilometer er definert som sum sitteplasser multiplisert med rutekilometer. Hvis eksakt informasjon mangler må gjennomsnittstall benyttes.
- 8.1. Indikatoren skal måles i kilometer kjøreveilengde. Den skal fange opp endringer som skjer både etter gjennomføring av strekningsvise investeringstiltak og tiltak på vei som inngår i programområdene. Både anlegg av ny veg og utbedringsanlegg skal inngå. Veilengder på strekninger med enkelt punkt utbedringer

som for eksempel siktforbedring eller kurveutretting medregnes ikke. Eksisterende vei som blir avløst av ny veilinje regnes ikke med, selv om den får en miljømessig opprusting. Ramper og rundkjøringer inngår ikke. For det enkelte prosjekt skal både hovedlengde og eventuell sideveislengde inngå. Veilengder som ligger på fylkesvei eller kommunal vei som måtte inngå i riksveiprosjekt, inkluderes imidlertid ikke. For firefelts vei må veilengden settes til en gjennomsnittsverdi for lengden av kjørebanelen i de to kjøretningene. Gang- og sykkelveilengder inngår ikke i måleindikatoren.

- 8.2. Antall kilometer fast dekke skal oppgis iht. strekninger som er dekkelagt. Stedvis lapping skal ikke inngå her.
- 8.3 Dersom det er lengre strekninger der det kun foretas lapping, bes det om at det opplyses om antall kilometer det gjelder.
- 8.4 Som tilrettelegging for gående og syklende regnes tradisjonelle gang- og sykkelveger, sykkelveg med fortau, egne tosidige sykkelfelt og gater med fartsgrense skiltet med 30 km/t eller 40 km/t dersom de er i henhold til vedtatt hovednett for sykkel. Fortau langs riksveg skal nå regnes med. Gang- og sykkelveger som unntaksvis blir brukt som biladkomst til et fåtall boliger, kan imidlertid også regnes med (jf. vegnormalene). Tosidige sykkelfelt rapporteres med 1 x veglengden. Hva som skal oppgis: antall km tilrettelagt som følge av investeringstiltak.
- 8.5. Før opp antall skredutsatte punkt som utbedres hvert år på fylkesveinettet. Skredutsatt punkt regnes her som et sted hvor et tiltak er nødvendig/hensiktsmessig for å gi en skredsikringseffekt. Det vises til de regionvise skredsikringsplanene som omfatter både riks- og fylkesvei hvor de skredutsatte punktene er angitt. Data hentes fra det enkelte prosjekt/tiltak.
- 8.8. Forsterket midtoppmerking kan utføres ved hjelp av følgende alternativer: 1. Oppmerket sperreområde Profilert veioppmerking og fresing i veidekket (jf. dimensjoneringsklasse S4 i Håndbok 017) 2. Midtmarkering Midtkonsoll forsynt med markeringsskilt for å hindre forbikjøring eller 3. Rumleriller Løsning der midtlinjeoppmerkingen enten er innenfor eller i freste spor (rumleriller).
- 8.9. Før opp hvor mange (konkret antall) holdeplasser for kollektivtransport på fylkesveinettet som er oppgradert/ombygd til/med universell utforming siste år. Nye holdeplasser regnes ikke med, da det forutsettes at nye anlegg utformes med universell utforming. En holdeplass defineres som ett stoppested. For at en holdeplass skal defineres å være universelt utformet, må kravene til stoppunkt/holdeplass i Statens vegvesens håndbok N100 være oppfylt. Dette gjelder hovedkrav knyttet til:
- Plattform (kantsteinhøyde 16-18 cm) og tilstrekkelig fri bredde
 - Ved busslomme: Tilstrekkelig lengde på inn-/ut- kjøring for bussen slik at den kommer inntil plattformkant
 - Taktill markering av stoppunkt
 - Leskur (der det er behov, jf. Statens vegvesen håndbok V123
 - Belysning av holdeplassen inkl. belyst ruteinformasjon

12.5. Utviklingen i funksjonsinndelingen på området Samferdsel 1999-2015

1999	Vedtatt for 2000	Forslag for 2002	Vedtatt for 2002	Vedtatt for 2012	Vedtatt for 2013
Kommune- Kostra					
330 Samferdsels-bedrifter/ transporttiltak	330 Samferdsels-bedrifter/ transporttiltak <i>Flyplasser/flyruter inkludert</i>	330 Samferdsels-bedrifter/transporttiltak <i>Uendret</i>	330 Uendret		
333 Veier og gater	333 Kommunale veier – drift, vedlikehold, nyanlegg	333 Kommunale veier, drift, vedlikehold, fornyelse og nyanlegg for framkommelighet Ny tekst og forslag til opplegg for å skille 333 og 334 gjennomført i 2001	333 Opplegget knyttet til å styre tiltakene via prosesskoder til funksjonen vil ventelig få full effekt først i regnskapet for 2002.		
	334 Kommunale veier - miljø- og trafikksikkerhets-tiltak (inkl. gatelys)	334 Kommunale veier, drift, vedlikehold og nye tiltak som fremmer miljø samt sikkerhet og trygghet for myke trafikanter Ny tekst og forslag til opplegg for å skille 333 og 334 gjennomført i 2001 33X Gatelys <i>Forslag til ny funksjon</i>	334 Opplegget knyttet til å styre tiltakene via prosesskoder til funksjonen vil ventelig få full effekt først i regnskapet for 2002.		Funksjonene 333 og 334 blir slått sammen til en ny funksjon 332 Kommunale veier og gater
			Forslaget om ny funksjon ble <i>ikke</i> akseptert/vedtatt		
Fylkes- KOSTRA					
720 Fylkesveier	720 Fylkesveier – nyanlegg, drift og vedlikehold	720 Fylkesveier - nyanlegg, drift og vedlikehold <i>Gitt mer detaljert forklaring til føring. Gjennomføres fom. 2002</i>	720 Opplegget knyttet til å styre tiltakene via prosesskoder til funksjonen vil ventelig få full effekt først i regnskapet for 2002..		Funksjonene 720 og 721 blir slått sammen til en ny funksjon 722 Fylkesveier
	721 Fylkesveier, miljø- og trafikksikkerhetstiltak	721 Fylkesveier, miljø- og trafikksikkerhetstiltak <i>Gitt mer detaljert forklaring til føring. Gjennomføres fom. 2002</i>	721 Opplegget knyttet til å styre tiltakene via prosesskoder til funksjonen vil ventelig få full effekt først i regnskapet for 2002		
730 Kollektivtransport	730 Bilruter	730 Bilruter <i>Uendret fra 2000</i>	730 Uendret (forslag til nye undertekster fom. 2003)		
	731 Fylkesveiferjer	731 Fylkesveiferjer <i>Uendret fra 2000</i>	731 Uendret (forslag til nye undertekster fom. 2003)		
	732 Båtruter	732 Båtruter <i>Uendret fra 2000</i>	732 Uendret (forslag til nye undertekster fom. 2003)		
	733 Transport for funksjonshemmede skoleelever	733 Transport for funksjonshemmede. <i>Endret innhold i forhold til 2000. Foreslås å omfatte transportordningen for funksjonshemmede (ekskl. transport av funksjonshemmede skoleelever)</i>	Forslaget til endret innhold ble <i>vedtatt</i> . Full effekt f.o.m. regnskapsåret 2002		
	734 Sporveier og forstadsbaner	734 Sporveier og forstadsbaner <i>Uendret fra 2000</i> 73x Lukket skoletransport/tilleggsskys (drosje, direkte skyssgodtgjørelse mv.) <i>Nytt funksjonsnummer</i>	734 Uendret 73x Forslaget til ny funksjon for tilleggsskyssen ble <i>ikke</i> akseptert/vedtatt		

12.6. Vedlegg 6: Funksjonsinndelingen for rapporteringsåret 2016

Funksjonsinndelingen som gjaldt for regnskapsåret 2015 for KOSTRA-funksjonene innen Samferdsel finnes her: https://www.regjeringen.no/contentassets/bbb36cc4ebcc460b83aedfb68ca95c6d/kostra_hovedveileder_2015.pdf. Veiledningen for regnskapsåret 2016 vil normalt bli gjort tilgjengelig på KMDs WEB-sider i november 2015.

12.7. Vedlegg 7: Forslag til nøkkeltall (nivå 2) for kommunene for 2015

Indikatorer merket med grått er nye for 2015-årgangen.

Prioritering

Nto. dr.utg. i kr pr. innb., samferdsel i alt
 Nto. dr.utg. i kr pr. innb., komm. veier og gater
 Nto. dr.utg. i kr pr. km kommunal vei og gate
 Nto. dr.utg. i kr pr. innb., samferdselsbedr./transporttiltak
 Andel nto. dr.utg. for samf. i alt av samlede nto. dr.utg.
 Nto. dr.utg. ekskl. avskrivninger i kr pr. innb., samferdsel i alt
 Nto. dr.utg. ekskl. avskrivninger i kr pr. innb., kommunale veier og gater
 Nto. dr.utg. ekskl. avskrivninger i kr pr. km kommunal vei og gate
 Bto. inv.utg. i kr pr. innbygger, samferdsel i alt
 Bto. inv.utg. i kr pr. innb., komm. veier og gater
 Bto. inv.utg. i kr pr. innb., samferdselsbedr./transporttiltak
 Bto. dr.utg. i kr til gatebelysn. pr. km komm. vei
 Bto.dr.utg. i kr til gatebelysning pr. lyspunkt, kommunal vei og gate
 Bto. dr.utg. i kr til gatebelysn. pr. lyspunkt lang fylkes- /riksvei som kommunen betaler for
 Kommunalt tilskudd i kr pr. km privat vei
 Andel utgifter til vedlikehold av brutto driftsutgifter. Kommuneveier. Prosent

Dekningsgrad

Gang- og sykkelvei i km som er et kommunalt ansvar pr. 10 000 innb.
 Andel kommunale veier og gater med fartsgrense 40 km/t eller lavere. Prosent

Produktivitet

Bto. dr.utg. i kr pr. km kommunal vei og gate
 Bto. dr.utg. i kr pr. innb., for komm. veier
 Bto. dr.utg. i kr pr. km kommunal vei og gate inkl. gang/sykkelvei
 Bto. dr.utg. ekskl. avskrivninger i kr pr. km kommunal vei og gate
 Bto. dr.utg. ekskl. avskrivninger i kr pr. innb. for komm. veier og gater
 Korr. bto. dr.utg. i kr pr. km komm. vei og gate

Tilleggsdata

Andel kommunale veier og gater uten fast dekke
 Antall parkeringsplasser skiltet for forflytningshemmede pr. 10 000 innb.
 Antall utstedte parkeringstillatelser for forflytningshemmede pr. 10 000 innb.

12.8. Vedlegg 8: Forslag til nøkkeltall for fylkene for 2015

Det kan komme nye indikatorer i tillegg, avhengig av leveranser av registerdata fra NVDB (kvalitetsavhengig).
 Indikatorer merket med grått er nye for 2015-årgangen

Samferdsel i alt - konsern (funksjonene 722-734)

Prioritering

Nto. dr.utg. i kr pr. innb., samferdsel i alt, konsern
 Andel nto. dr.utg. for samferdsel i alt av samlede nto. dr.utg, konsern
 Bto. inv.utg. i kr pr. innb., samferdsel i alt, konsern
 Bto. dr.utg. til lukkede skoletransp. i alt per elev transp. i lukket skoletransp., konsern

Dekningsgrad

Andel skyssberettigede elever i grunn- og videreg. skole av alle elever
 Andel skolereiser i grunn- og videreg. skole av alle reiser
 Andel skolereiser i grunnskolen av alle reiser
 Andel skolereiser i videreg. skole av alle reiser
 Andel elever med lukkede skoletransporter i grunn- og videreg. skole av alle skyssberettigede elever
 Andel elever i grunnskolen med lukket skoleskyss av alle skyssberettigede elever i grunnskolen
 Andel elever i videreg. skole med lukket skoleskyss av alle skyssberettigede elever i videreg. skole

Fylkesveier (funksjon 722)

Prioritering

Nto. dr.utg. i kr pr. innb., fylkesveier, konsern
 Andel nto. dr.utg. for fylkesveier av nto. dr.utg. samf. ialt, konsern
 Bto. inv.utg. i kr pr. innb., fylkesveier, konsern

Bompenginnt. i invest. i % av brutto investeringsutg. for fylkesvei, konsern

Andel utgifter til vedlikehold av brutto driftsutgifter. Fylkesveier. Prosent

Dekningsgrad

Andel fylkesvei uten fast dekke

Andel fylkesvei med tillatt aksellast 10 tonn og over. Prosent

Andel fylkesvei med tillatt totalvekt 50 tonn og over. Prosent

Andel fylkesvei med tillatt kjøretøylengde 19,5 meter og over. Prosent

Andel fylkesvei med hastighet = 50 km/t

Andel kilometer fylkesveg med dårlig eller svært dårlig dekketilstand

Andel kilometer kollektivfelt langs fylkesvei. Prosent

Produktivitet

Bto. dr.utg. i kr pr. km. fylkesvei, konsern

Bilruiter (funksjon 730)

Prioritering

Andel nto. dr.utg. for bilruiter av samlede nto. dr.utg., samf. i alt, konsern

Nto, dr.utg, i kr pr. innb., bilruiter, konsern

Nto. dr.utg. per reise, bilruiter, konsern

Dekningsgrad

Reiser pr. 1 000 innb., bilruiter

Andel skolereiser av alle reiser, bilruiter

Andel skolereiser i grunnskolen av alle reiser, bilruiter

Andel skolereiser i videreg. skole av alle reiser, bilruiter

Rutekilometer pr. 1000 innb., bilruiter

Setekm per innb., bilruiter

Kapasitetsutnyttning målt som passasjerkm/setekm, bilruiter

Andel busser i fylkesintern transport med lavgulv/laventre/heis

Fylkesveifergesamband (funksjon 731)

Prioritering

Andel nto. dr.utg. for fylkesveifergesamband av nto. dr.utg. samf. i alt, konsern

Nto. dr.utg. i kr pr. innb., fylkesveifergesamband, konsern

Nto. dr.utg. per reise, fylkesveifergesamband, konsern

Dekningsgrad

Reiser pr. 1 000 innb., fylkesveifergesamband

Andel skolereiser av alle reiser, fylkesveifergesamband

Andel skolereiser i grunnskolen av alle reiser, fylkesveifergesamband

Andel skolereiser i videreg. skole av alle reiser, fylkesveifergesamband

Utseilt distanse i km pr. 1 000 innb., fylkesveifergesamband

Antall kjøretøy fraktet i gjennomsnitt per fylkesveifergesamband

Antall påstigninger i alt i gjennomsnitt per fylkesveifergesamband

Andel fylkesveifergesamband med tillatt gjennomkjøringshøyde 4,2 meter og over. Prosent

Andel fylkesveifergesamband som kan trafikkeres av kjøretøy med tillatt aksellast 13 tonn og over. Prosent

Personbilenheter (PBE) av antall fraktete kjøretøy i alt (faktor)

Andel fylkesveifergesamband hvor antall kjøretøy som kom med ønsket avgang var 99 prosent eller høyere

Andel fylkesveifergesamband hvor antall kjøretøy som kom med ønsket avgang var mellom 96 og 98 prosent

Andel fylkesveifergesamband hvor antall kjøretøy som kom med ønsket avgang var 95 prosent eller mindre

Andel fylkesveifergesamband med trafikk PBEÅDT over 2500

Andel fylkesveifergesamband med trafikk PBEÅDT mellom 1000 og 2500

Andel fylkesveifergesamband med trafikk PBEÅDT mellom 500 og 999

Andel fylkesveifergesamband med trafikk PBEÅDT under 500

Båtruter (funksjon 732)

Prioritering

Andel nto. dr.utg. for båtruter av nto. dr.utg. samf. i alt, konsern

Nto .dr.utg. i kr pr. innb., båtruter, konsern

Nto. dr.utg. per reise, båtruter, konsern

Dekningsgrad

Reiser pr. 1000 innb., båtruter

Andel skolereiser av alle reiser, båtruter

Andel skolereiser i grunnskolen av alle reiser, båtruter

Andel skolereiser i videreg. skole av alle reiser, båtruter

Utseilt distanse i km pr. 1 000 innb., båtruter

Kapasitetsutnyttning målt som passasjerkm/setekm, båtruter

Transport for funksjonshemmede (funksjon 733)

Prioritering

Andel nto. dr.utg. for transp. for funksjonsh. av netto dr.utg. samf. i alt, konsern

Nto. dr.utg. i kr pr. innb., transport for funksjonshemmede, konsern

Dekningsgrad

Reiser pr. 1000 innb., transport for funksjonshemmede

Transportordningen for funksjonshemmede. Antall brukere pr. 1000 innb.

Sporveier og forstadsbaner (funksjon 734)

Prioritering

Andel nto. dr.utg. for sporv. og forstadsb. av nto. dr.utg. samf. i alt, konsern

Nto. dr.utg. i kr pr. innbygger, sporveier og forstadsbaner, konsern

Nto. dr.utg. per reise, sporveier og forstadsbaner, konsern

Dekningsgrad

Reiser pr. 1000 innb., sporveier og forstadsbaner

Andel skolereiser av alle reiser, sporveier og forstadsbaner

Andel skolereiser i grunnskolen av alle reiser, sporveier og forstadsbaner

Andel skolereiser i videreg. skole av alle reiser, sporveier og forstadsbaner

Rutekilometer pr. 1 000 innb., sporveier og forstadsbaner

Kapasitetsutnyttning målt som passasjerkm/setekm, sporveier og forstadsbaner

Utdypende tjenesteindikatorer

Reiselengde i km, bilruter. Gjennomsnitt

Reiselengde i km, fylkesveiferger. Gjennomsnitt

Reiselengde i km, båtruter. Gjennomsnitt

Reiselengde i km, sporveier og forstadsbaner. Gjennomsnitt

Tilleggsdata

Andel 2 og 3 felts fylkesvei med midtrekkverk

Andel av fylkesveinettet som har støyskjermer/voller

Andel bruer på fylkesvei med tillatt aksellast under 10 tonn

Andel underganger og bruer på fylkesvei med høydebegrensning under 4 meter. Prosent

Andel tunneler på fylkesvei med høydebegrensning under 4 meter. Prosent

13. Brann- og ulukkesvern

13.1. Vedlegg: Ingen

14. Eiendommer

14.1. Vedlegg 1: 33. Eiendomsskatt i kommunene for 2015

33. Eiendomsskatt i kommunene for 2015

1 Opplysninger om kommunen og ansvarlig for rapporteringen	
Kommunenr	<input type="text"/>
Kommunens navn	<input type="text"/>
Navn skjemaansvarlig	<input type="text"/>
E-post skjemaansvarlig	<input type="text"/>
Telefonnr	<input type="text"/>
2 Eiendomsskatt 2015	
2.1 Har kommunen eiendomsskatt?	
<input type="radio"/> Ja <input type="radio"/> Nei	
2.2 Hvis ja, på hvilke områder er det utskrevet eiendomsskatt (jf. eiendomsskatteloven § 3a-g)?	
<input type="radio"/> Hele kommunen (§ 3a) <input type="radio"/> Hele kommunen, unntatt verk og bruk og annen næringseiendom (§ 3g) <input type="radio"/> Både i områder utbygd på byvis og på næringseiendommer, herunder verker og bruk (§ 3f) <input type="radio"/> Både i områder utbygd på byvis og på verker og bruk (§ 3e) <input type="radio"/> Bare i områder utbygd på byvis (§ 3b) <input type="radio"/> Bare på næringseiendommer, herunder verker og bruk (§ 3d) <input type="radio"/> Bare på verker og bruk (§ 3c)	
2.3 Hva er den generelle skattesatsen i kommunen?	
Promille	<input type="text"/>
2.4 Dersom det skjer en differensiering av satsen for <u>bolig- og fritidseiendommer</u> med hjemmel i eiendomsskatteloven § 12 a, hva er denne skattesatsen?	
Promille	<input type="text"/>
2.5 Fra hvilket år trådte takstene fra siste alminnelige taksering i kraft?	
Årstall	<input type="text"/>
2.6 Har kommunen innført bunnfradrag som gjelder kun for boliger og fritidseiendommer?	
<input type="radio"/> Ja <input type="radio"/> Nei	
Hvis ja, oppgi størrelsen på bunnfradraget (i kroner, alternativt i prosent)	Kroner <input type="text"/>

	Prosent <input type="text"/>
2.7 Hva utgjør eiendomsskatten på en enebolig på 120 m²?	
Kroner <input type="text"/>	
2.8 Gir kommunen eiendomsskattefritak for nye boliger (eiendomsskatteloven § 7c)?	
	<input type="radio"/> Ja <input type="radio"/> Nei
Hvis ja, oppgi antall år	Antall fritaksår <input type="text"/>
2.9 Gir kommunen eiendomsskattefritak for historiske bygninger (eiendomsskatteloven § 7b)?	
<input type="radio"/> Ja <input type="radio"/> Nei	
2.10 Benytter kommunen formuesgrunnlag ved utskrivning av eiendomsskatt på boligeiendommer (eiendomsskatteloven § 8 C-1)?	
<input type="radio"/> Ja <input type="radio"/> Nei	

14.2. Vedlegg 2: 34A. Eiendomsforvaltning – areal på utvalgte kommunale formålsbygg

34A. Eiendomsforvaltning - areal på utvalgte kommunale formålsbygg

1 Opplysninger om kommunen og ansvarlig for rapportering

Kommunenr

Kommunens navn

Navn skjemaansvarlig

E-post skjemaansvarlig

Telefonnr

2 Hva er kommunens bruttoareal (BTA) på disse KOSTRA-funksjonene?

KOSTRA-funksjon:	Formålsbygg kommunen eier:	Formålsbygg kommunen leier fra eksterne:
F130 (administrasjonslokaler)	<input type="text"/> m ²	<input type="text"/> m ²
F221 (førskelelokaler)	<input type="text"/> m ²	<input type="text"/> m ²
F222 (skolelokaler)	<input type="text"/> m ²	<input type="text"/> m ²
F261 (institusjonslokaler)	<input type="text"/> m ²	<input type="text"/> m ²
F381 (kommunale idrettsbygg)	<input type="text"/> m ²	<input type="text"/> m ²
F386 (kommunale kulturbygg)	<input type="text"/> m ²	<input type="text"/> m ²

14.3. Vedlegg 3: 34B. Eiendomsforvaltning – areal på utvalgte kommunale formålsbygg (KF)

34B. Eiendomsforvaltning - areal på utvalgte kommunale formålsbygg (KF)

1 Opplysninger om kommunen og ansvarlig for rapportering

Kommunenr

Kommunens navn

Navn skjemaansvarlig

E-post skjemaansvarlig

Telefonnr

2 Opplysninger om det kommunale foretaket (KF)

Kommunalt foretak organisasjonsnr

Kommunalt foretak navn

3 Hva er det kommunale foretakets bruttoareal (BTA) på disse KOSTRA-funksjonene?

KOSTRA-funksjon:	Formålsbygg KF eier:	Formålsbygg KF leier fra eksterne:
F130 (administrasjonslokaler)	<input type="text"/> m ²	<input type="text"/> m ²
F221 (førskolelokaler)	<input type="text"/> m ²	<input type="text"/> m ²
F222 (skolelokaler)	<input type="text"/> m ²	<input type="text"/> m ²
F261 (institusjonslokaler)	<input type="text"/> m ²	<input type="text"/> m ²
F381 (kommunale idrettsbygg)	<input type="text"/> m ²	<input type="text"/> m ²
F386 (kommunale kulturbygg)	<input type="text"/> m ²	<input type="text"/> m ²

14.4. Vedlegg 4: 34C. Eiendomsforvaltning – areal på utvalgte fylkeskommunale formålsbygg

34C. Eiendomsforvaltning - areal på utvalgte fylkeskommunale formålsbygg

Opplysninger om fylkeskommunen og ansvarlig for rapportering

Fylkeskommunenr

Fylkeskommunens navn

Navn skjemaansvarlig

E-post skjemaansvarlig

Telefonnr

Hva er fylkeskommunens bruttoareal (BTA) på disse KOSTRA-funksjonene?

KOSTRA-funksjon:	Formålsbygg fylkeskommunen eier:	Formålsbygg fylkeskommunen leier fra eksterne:
F430 Administrasjonslokaler	<input type="text"/> m ²	<input type="text"/> m ²
F510 Skolelokaler og internater	<input type="text"/> m ²	<input type="text"/> m ²

14.5. Vedlegg 5: 34D. Eiendomsforvaltning – areal på utvalgte fylkeskommunale formålsbygg

34D. Eiendomsforvaltning - areal på utvalgte fylkeskommunale formålsbygg (FKF)

1 Opplysninger om fylkeskommunen og ansvarlig for rapportering

Fylkeskommunenr

Fylkeskommunens navn

Navn skjemaansvarlig

E-post skjemaansvarlig

Telefonnr

2 Opplysninger om det fylkeskommunale foretaket (FKF)

Fylkeskommunalt foretak organisasjonsnr

123456789

Fylkeskommunalt foretak navn

aaaaaaaaaaaaaa

3 Hva er det fylkeskommunale foretakets bruttoareal (BTA) på disse KOSTRA-funksjonene?

KOSTRA-funksjon:	Formålsbygg FKF eier:	Formålsbygg FKF leier fra eksterne:
F430 Administrasjonslokaler	<input type="text"/> m ²	<input type="text"/> m ²
F510 Skolelokaler og internater	<input type="text"/> m ²	<input type="text"/> m ²

15. Landbruk

15.1. Vedlegg: Skjema 32 – Forvaltning av landbruksarealer

Forvaltning av landbruksarealer 2014

1 Opplysninger om kommunen og ansvarlig for rapporteringen		
Kommunenr		
Kommunens navn		
Navn skjemaansvarlig		
E-post skjemaansvarlig		
TF nr		
2 Behandling av saker etter Jordloven § 9		
Omfatter også omdisponeringer som følge av delingsvedtak etter Jordloven § 12.		
Opplysninger om dyrka jord finnes i arealressurskartet (AR5) angitt som jordbruksareal, og dyrkbar jord finnes i digitalt markslagskart (DMK). Begge kartene finnes hos Norsk institutt for skog og landskap. Hjelpemiddel for beregning av areal finnes på Internettssiden til Norsk institutt for skog og landskap.		
<ul style="list-style-type: none"> Dyrka jord omfatter fulldyrka jord, overflate dyrka jord og innmarksbeite. Fulldyrka jord er areal som er dyrka til vanlig pleyedybde, og som kan nyttes til åkervekster eller til eng som kan fornyes ved pleying. Overflate dyrka jord er areal som for det meste er ryddet og jevnet i overflaten, slik at maskinell høsting er mulig. Innmarksbeite er innmarksareal som kan nyttes som beite, men som ikke kan hestes maskinelt. Minst 50 % av arealet skal være dekket av grasarter. Dyrkbar jord er areal som ved oppdyrking kan settes i slik stand at det vil oppfylle kravene til lettbrukt eller mindre lettbrukt fulldyrka jord. For dyrkbar jord skal det ikke tas hensyn til om det for tida er ulønnsomt å dyrke opp jorda. 		
2.1 Har kommunen behandlet søknader om omdisponering av dyrka eller dyrkbar jord etter Jordloven § 9 i 2014?		
Ta også med fradelinger etter Jordloven § 12 som innebærer omdisponering av dyrka eller dyrkbar jord.		
<input type="checkbox"/> Ja <input type="checkbox"/> Nei		
2.2 Oppgi antall søknader behandlet etter Jordloven § 9 i 2014, etter resultat (vedtak):		
		Antall
Søknader innvilget, helt eller delvis		
Søknader avslått		
Søknader i alt		
2.3 Oppgi arealer av dyrka og dyrkbar jord som er godkjent omdisponert i 2014 etter Jordloven:		
Dersom det i 2014 søkes på nytt for areal som tidligere er godkjent omdisponert, skal bare en eventuell utvidelse av arealet oppgis.		
Areal tall avrundes til nærmeste heltall. Oppgi 1 dekar dersom sakene gjelder mindre enn 1 dekar omdisponert.		
	Dyrka jord, dekar	Dyrkbar jord, dekar
Boligbebyggelse		
Fritidsbebyggelse		
Næringsbebyggelse/virksomhet		
Offentlig eller privat tjenesteyting		
Annen bebyggelse og anlegg		
Samferdselsanlegg og teknisk infrastruktur		
Grønnstruktur		
Golfbane		
Forsvaret		
Annet landbruksformål, f.eks. tilleggsnæringer		
Skogplanting		
Bruk og vern av sje og vassdrag		
I alt		
3 Omdisponering av dyrka eller dyrkbar areal etter plan- og bygningsloven i 2014. Endelig vedtatte reguleringsplaner (område- eller detaljregulering)		
Opplysninger om dyrka jord finnes i arealressurskartet (AR5) angitt som jordbruksareal, og dyrkbar jord finnes i digitalt markslagskart (DMK). Begge kartene finnes hos Norsk institutt for skog og landskap. Hjelpemiddel for beregning av areal finnes på Internettssiden til Norsk institutt for skog og landskap.		
<ul style="list-style-type: none"> Dyrka jord omfatter fulldyrka jord, overflate dyrka jord og innmarksbeite. Fulldyrka jord er areal som er dyrka til vanlig pleyedybde, og som kan nyttes til åkervekster eller til eng som kan fornyes ved pleying. Overflate dyrka jord er areal som for det meste er ryddet og jevnet i overflaten, slik at maskinell høsting er mulig. Innmarksbeite er innmarksareal som kan nyttes som beite, men som ikke kan hestes maskinelt. Minst 50 % av arealet skal være dekket av grasarter. Dyrkbar jord er areal som ved oppdyrking kan settes i slik stand at det vil oppfylle kravene til lettbrukt eller mindre lettbrukt fulldyrka jord. For dyrkbar jord skal det ikke tas hensyn til om det for tida er ulønnsomt å dyrke opp jorda. 		
3.1 Har kommunen vedtatt omdisponering av dyrka eller dyrkbar jord i reguleringsplan etter plan- og bygningsloven i 2014?		
Gjelder reguleringsplaner som berører areal som ikke tidligere er regulert til andre formål enn landbruk.		
Dersom arealer tidligere regulert til landbruk omreguleres, skal de tas med.		
Areal i områderegulering skal ikke rapporteres hvis det i planene er bestemmelse med krav om senere detaljregulering. Planen skal da rapporteres det året detaljreguleringen vedtas.		
Utvidelse av tidligere vedtatte reguleringsplaner skal med, men kun det areal som ikke tidligere er regulert til andre formål enn landbruk.		
Areal skal registreres selv om det tidligere er satt av til andre formål enn LNFR i kommune(del)plan.		
<input type="checkbox"/> Ja <input type="checkbox"/> Nei		
3.2 Oppgi areal av dyrka og dyrkbar jord som er godkjent omdisponert i reguleringsplan i 2014. Alle aktuelle reguleringsformål skal tas med i skjemaet		
Areal tall avrundes til nærmeste heltall. Oppgi 1 dekar dersom sakene gjelder mindre enn 1 dekar omdisponert areal.		
	Dyrka jord, dekar	Dyrkbar jord, dekar
Boligbebyggelse		
Fritidsbebyggelse		
Næringsbebyggelse/virksomhet		
Offentlig eller privat tjenesteyting		
Annen bebyggelse og anlegg		
Samferdselsanlegg og teknisk infrastruktur		
Grønnstruktur		

Golfbane		
Forsvaret		
LNFR der landbruk er utelukket		
LNFR spredt utbygging (bolig-, fritids- eller næringsbebyggelse)		
Brak og vern av sjø og vassdrag		
Kombinasjoner av hovedformål		
I alt		

4 Nydyrking
Nydyrking er fulldyrking og overflatedyrking av jord. Gjenoppdyrking av jordbruksareal som har ligget unytta i over 30 år, regnes som nydyrking.

4.1 Har kommunen behandlet søknader om nydyrking etter jordloven § 11 andre ledd, jf. forskrift om nydyrking, i 2014?
 Ja Nei

4.2 Oppgi antall søknader behandlet i 2014, etter resultat (vedtak):
Kolonne 1 ("I alt-kolonnen") skal vise antall søknader.

For søknader innvilget med vilkår kan det settes flere vilkår i et vedtak. Søknader innvilget med vilkår ut fra miljøhensyn spesifiseres nærmere i kolonnene 2 - 5.

Eksempel: Er en søknad innvilget med vilkår ut fra hensynet til biologisk mangfold og landskapsbildet, skal den telles med i kolonnene 1, 2 og 4.

	1. Antall søknader i alt	2. Antall vilkår satt av hensyn til biologisk mangfold	3. Antall vilkår satt ut fra hensyn til kulturminne	4. Antall vilkår satt av hensyn til landskapsbildet	5. Antall vilkår satt av hensyn til fritiliv
Søknader innvilget uten vilkår					
Søknader innvilget med vilkår					
- av disse med redusert areal					
Søknader avslått					
Søknader i alt					

4.3 Oppgi omsøkt nydyrka areal ifølge behandlede søknader i 2014:
Dersom det i 2014 søkes på nytt for areal som tidligere er godkjent nydyrka, skal bare en eventuell utvidelse av arealet oppgis.

Avrund til nærmeste hele tall.

	Areal i alt, dekar	Areal som er registrert som A-område for biologisk mangfold, dekar	Areal som er registrert som B-område for biologisk mangfold, dekar
Omsøkt nydyrka areal i alt			
Godkjent nydyrka areal i alt			
Ikke godkjent nydyrka areal			

5 Deling av eiendom etter jordloven

5.1 Har kommunen behandlet søknader om deling av eiendom etter jordloven § 12 i 2014?
 Ja Nei

5.2 Oppgi antall søknader behandlet i 2014, etter resultat (vedtak):
En søknad kan omfatte fradeling av flere tomter/arealer. Dersom deling har medført omdisponering av dyrka eller dyrkbar jord, skal det også rapporteres under punkt 2.

	Antall	Antall
Søknader innvilget (helt eller delvis) i alt		
- av disse med formål tilleggsjord til annen landbrukslendum		
- av disse innvilget av hensyn til bosettingen i området etter § 12 fjerde ledd		
Søknader avslått		
Søknader i alt		

6 Konesjonsloven - rapportering for avgjørelser i 2014

6.1 Har kommunen behandlet søknader om konesjon i medhold av konesjonsloven i 2014? Gjelder alle konesjonsøknader unntatt saker der søker ikke skal oppfylle boplikten ("slektskapskonesjon" - rapporteres under spørsmål 6.5 og 6.6), og unntatt saker om nedsatt konesjonsgrense ("nullgrensesaker" - rapporteres under spørsmål 7)

Ja Nei

6.2 Oppgi antall søknader etter konesjonsloven behandlet i 2014, etter resultat (vedtak):
Gjelder alle konesjonsøknader, unntatt saker der søker ikke skal oppfylle boplikten og unntatt "nullgrensesaker".

	Antall	Antall
Søknader innvilget uten vilkår i alt		
Søknader innvilget med vilkår gitt i medhold av konesjonsloven § 11		
Av disse:		
- Med vilkår om personlig boplikt		
- Med vilkår om upersonlig boplikt		
Søknader avslått		
Søknader i alt		

6.3 Konesjon aksjeselskap (AS/ASA) i 2014. Har noen av konesjonssakene i spørsmål 6.2 omhandlet eiendommer med mer enn 25 dekar fulldyrka og overflatedyrka jord, og/eller mer enn 500 dekar produktiv skog, der aksjeselskap står som søker?

Ja Nei

6.4 Oppgi antall søknader om konesjon fra aksjeselskap der konesjonseiendommen har mer enn 25 dekar fulldyrka og overflatedyrka jord, og/eller mer enn 500 dekar produktiv skog behandlet i 2014, etter resultat (vedtak):

	Antall
Søknader innvilget (med eller uten vilkår)	
Søknader avslått	
Søknader i alt	

6.5 Har kommunen behandlet søknader om konesjon i medhold av konesjonsloven § 9 siste ledd ("slektskapskonesjon") i 2014?

Fra 1.7.2009 er adgangen til å søke om fritak fra lovbestemt boplikt bortfalt. Nye regler er innført slik at den som ikke skal bosette seg på eiendommen må søke konesjon. Slike saker rapporteres her i spørsmål 6.5 og 6.6.

Ja Nei

6.6 Oppgi antall søknader etter konesjonsloven § 9 siste ledd ("slektskapskonesjon") behandlet i 2014, etter resultat (vedtak):
 Dette er saker der søker kunne overtatt konesjonsfritt ved å bosette seg på eiendommen, men dersom søker ikke skal bosette seg på eiendommen må vedkommende søke om konesjon.

	Antall	Antall
Søknader innvilget uten vilkår i alt		

Søknader innvilget med vilkår gitt i vedtak i medhold av konsesjonsloven § 11		
Av disse:		
- Med vilkår om upersonlig boplikt		
- Med vilkår om tilflytting på et senere tidspunkt		
Søknader avslått		
Søknader i alt		
7 Søknader etter konsesjonsloven, "nullgrensesaker", i 2014		
7.1 Har kommunen innført forskrift om nedsatt konsesjonsgrense ("nullgrense") etter konsesjonsloven § 7?		
<input type="radio"/> Ja <input type="radio"/> Nei		
7.2 Oppgi antall søknader avgjort i 2014 etter konsesjonsloven § 7 etter resultat (vedtak): Gjelder alle kommuner med forskrift etter konsesjonsloven § 7.		
		Antall
Søknader innvilget		
Søknader avslått		
Søknader i alt		
7.3 Har kommunen innført forskrift etter konsesjonsloven § 7 som setter slektskapsunntaket i konsesjonsloven § 5 første ledd nr. 1 ut av kraft?		
<input type="radio"/> Ja <input type="radio"/> Nei		
7.4 Oppgi hvor mange søknader under spørsmål 7.2 som gjelder nær slekt: Gjelder bare kommuner som har satt konsesjonsloven § 5 første ledd nr 1 (slektskapsunntaket) ut av kraft ved forskrift.		
		Antall
Søknader innvilget		
Søknader avslått		
Søknader i alt		
8 Driveplikt. Avgjørelser i 2014, etter resultat (vedtak) Eier av jordbruksareal har driveplikt i tråd med jordloven § 8.		
8.1 Har kommunen behandlet søknader om <u>varig</u> fritak fra driveplikt etter jordloven § 8 a i 2014?		
<input type="radio"/> Ja <input type="radio"/> Nei		
8.2 Oppgi antall søknader behandlet etter jordloven § 8 a i 2014, etter resultat (vedtak):		
		Antall
Søknader innvilget med varig fritak fra driveplikten		
Søknader avslått		
Søknader i alt		
8.3 Oppgi antall vedtak om å gi pålegg etter jordloven § 8 tredje ledd i 2014, som følge av brudd på driveplikten: Mislighold av driveplikten etter tidligere bestemmelser i konsesjonsloven § 5 annet ledd og odelsloven § 27 følges opp etter nye regler i jordloven.		
8.4 Oppgi antall pålegg gitt i vedtak etter jordloven § 8 tredje ledd i 2014, etter type:		
		Antall
Pålegg om bortleie		
Pålegg om skogplanting		
Pålegg om tiltak av hensyn til kulturlandskapet		
9 Merknader Dette er et åpent felt til eventuelle kommentarer om ting som er uklare, hvilke opplysninger som hentes inn, omfang eller utforming av skjemaet o.l., som kan bidra til å gjøre skjemaet og spørsmålene bedre		

16. Kultur, barne- og ungdomstiltak

16.1. Vedlegg: Ingen

17. Kirke

17.1. Vedlegg: Skjema 28 – årsstatistikk for Den norske kirke 2015

18. Tannhelsetenesta

18.1. Vedlegg: KOSTRA skjema 43 tannhelsetenesta for 2014-rapporteringa:
http://www.ssb.no/innrapportering/offentlig-sektor/_attachment/204321?_ts=1497aa103c8

19. Videregående opplæring

19.1. Vedlegg: Ingen

Statistisk sentralbyrå

Postadresse:
Postboks 8131 Dep
NO-0033 Oslo

Besøksadresse:
Akersveien 26, Oslo
Oterveien 23, Kongsvinger

E-post: ssb@ssb.no
Internett: www.ssb.no
Telefon: 62 88 50 00

ISBN 978-82-537-9187-6 (elektronisk)



Statistisk sentralbyrå
Statistics Norway