

Skjev kjønnsbalanse i toppen av inntektsfordelingen

Jørgen Modalsli

Ph.d. i samfunnsøkonomi, forsker ved Statistisk sentralbyrå

mod@ssb.no

Sammendrag

Denne artikkelen dokumenterer at kjønns sammensetningen er svært skjev blant de med høyest inntekt. Artikkelen presenterer utviklingen i andel kvinner og menn i topp 10, 1 og 0,1 prosent i Norge de siste tiårene, og sammenlikner denne med andre land det finnes tilsvarende data for. I Norge er det flere menn enn kvinner i toppen for alle aldersgrupper, og det er større innslag av kapitalinntekt blant kvinner enn blant menn i toppen av inntektsfordelingen. Historiske data viser at andelen kvinner blant topp 1 prosent i 1911 var nesten 8 prosent, ikke veldig mye lavere enn nivåene som observeres på 1990-tallet.

Nøkkelord: inntektsulikhet, toppinntekter, kjønnsforskjeller, historisk utvikling

Abstract: Gender bias at the top of the income distribution

This article presents trends in the share of women and men among those with the highest incomes in Norway over the last decades, and compares the levels to other countries for which comparable data exists. A strong gender bias is found. There are more men than women at the top for all age groups, and capital income is relatively more predominant among top income women than among top income men. Historical data shows that the share of women in the top 1 % in 1911 was almost 8 %, not much lower than the levels observed in the 1990s.

Keywords: income inequality; top incomes; gender differences; historical development

Det har de siste årene vært økt oppmerksomhet rundt inntektsforskjeller i vestlige land.¹ Økonomisk krise i USA og Europa har bidratt til et fokus på toppinntektsandeler: hvor stor andel av inntekten i et gitt land som tilfaller den rikeste prosenten (eller de rikeste 10 %) av befolkningen. En sentral tese i Thomas Pikettys bok *Kapital i det 21. århundre*, som skapte mye diskusjon om inntektsfordelingen da den kom i 2014, er at vestlige land er på vei mot et «rentiersamfunn» der høye kapitalinntekter vil gi store og vedvarende inntektsforskjeller.

Toppinntektsandeler oppsummerer på en lett forståelig måte viktige aspekter ved konsentrasjonen av makt i samfunnet. Selv om inntektsforskjeller til en viss grad må antas å reflektere ulike livsvalg og ulik produktivitet blant inntektstakerne, kan høye toppinntektsandeler forstås både som et resultat av maktkonsentrasjon (noen personer er i stand til å tilegne seg en stor del av inntekten) og som en årsak til slik konsentrasjon (høye inntekter gir mulighet til å befeste sin posisjon som økonomisk elite). Det er imidlertid gjort få studier av kjønns sammensetningen i toppen av inntektsfordelingen, og ingen spesifikt på Norge. Kunnskap om lønnsforskjeller er viktig for å forstå hvordan arbeidslivet fungerer, hvorvidt kvinner og menn gjør ulike valg og hvorvidt det finnes mekanismer som belønner kvinner og menn ulikt. Lønn gir imidlertid ikke noe komplett bilde av fordelingen av inntekt i samfunnet. Særlig på toppen av inntektsfordelingen er andre typer inntekt viktige kilder til økonomisk velstand. I flere godt betalte yrker er det vanlig å jobbe som selvstendig næringsdrivende, og forskjeller i kapitalinntekt er viktige bidrag til de økonomiske forskjellene i samfunnet (Aaberge, Atkinson & Modalsli 2013a).

Begrepet «glasstak» brukes ofte om mulige usynlige barrierer mot kvinners avansement til toppen av organisasjoner (Teigen 2014). Vi kan imidlertid også velge å forstå dette begrepet bredere, og anvende det for å beskrive en inntektsfordeling der kvinner i mindre grad enn menn er til stede på de øverste trinnene. Denne artikkelen vil anlegge et slikt deskriptivt perspektiv. Hvorvidt de observerte forskjellene skyldes individers valg, diskriminering eller andre forhold tas dermed ikke stilling til. Trekkene som presenteres her vil imidlertid kunne være et godt utgangspunkt for senere studier som ser nærmere på årsakene til denne utviklingen.

Litteratur

Kjønnsforskjeller i lønn og inntekt

Det finnes en omfattende faglitteratur om inntektsforskjeller mellom menn og kvinner. Tradisjonelt har den økonomiske faglitteraturen fokusert mer på lønn heller enn inntekt, og på gjennomsnitt for menn og kvinner heller enn hele fordelingen, men de siste årene har dette blitt mer nyansert. Barth, Hardoy, Schøne og Østbakken (2013) dokumenterer at lønnsnivået er lavere i næringer med stor kvinneandel i Norge, og at kvinner også har lavere lønn enn menn innen samme

næring. Videre finner de at inntektsforskjellene mellom menn og kvinner i Norge er større enn lønnsforskjellene. De forklarer dette med at menn i større grad er selvstendig næringsdrivende, og at menn i større grad har kapitalinntekter. En gjennomgang av nyere litteratur om kjønnsforskjeller i arbeidsmarkedet, med fokus på norske forhold, er gitt i Reisel & Teigen (2014).

Atkinson, Casarico og Voitchovsky (2016) sammenlikner kjønns sammensetningen i ulike toppinnteksgrupper for Australia, Canada, Danmark, Italia, New Zealand, Norge, Spania og Storbritannia fra 1990-tallet og framover. De finner at kvinneandelen i toppen er stigende, men fortsatt langt under 50 prosent i alle disse landene. Vi kommer tilbake til resultatene fra Atkinson mfl. senere i denne artikkelen.

Albrecht, Björklund og Vroman (2003) viser at lønnsforskjellene mellom kvinner og menn i Sverige i 1998 var større mot toppen av inntektsfordelingen. De argumenterer for at dette er bevis for en «glasstak»-effekt, og at en tilsvarende forskjell ikke finnes i svenske data for tidligere tiår. Albrecht mfl. finner også at denne glassstakeffekten er sterkere i Sverige enn i USA. Arulampalan, Booth og Bryan (2007) studerer lønnsforskjeller mellom kvinner og menn i 11 europeiske land (ikke Norge). De finner stor variasjon i lønns gapet mellom ulike land, men jevnt over en økning mot toppen av inntektsfordelingen. Guvenen, Kaplan og Song (2014) dokumenterer en lav kvinneandel blant de 1 prosent med høyest lønnsinntekt i USA i perioden 1981–2012. Andelen kvinner i topp 1 prosent stiger fra omtrent 5 prosent i 1981 til omtrent 17 prosent i 2012. Teigen (2014) dokumenterer at det er langt flere menn enn kvinner i typiske «eliteposisjoner» i norsk arbeidsliv.

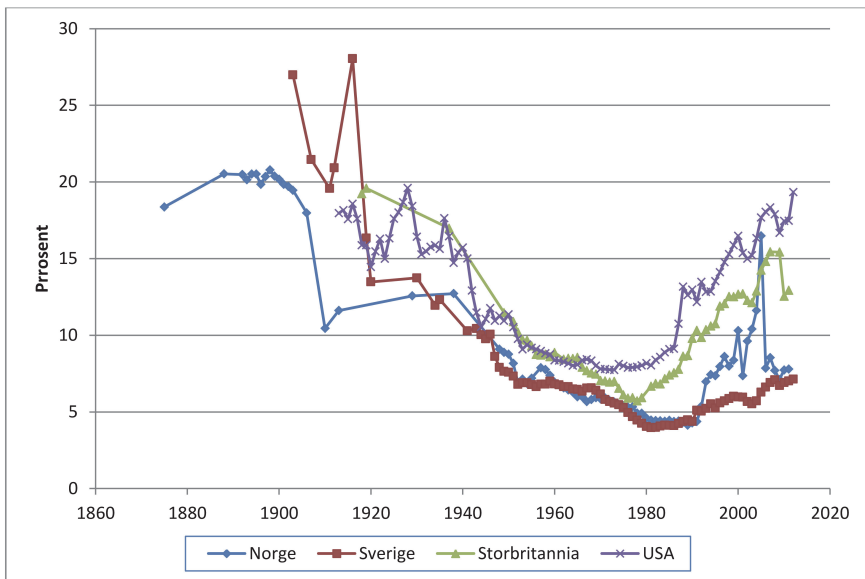
Det kan fremstå som et paradoks at kvinneandelen i toppen av inntekts- og yrkesfordelingen i Norge og Sverige – land med høy yrkesdeltakelse blant kvinner og et politisk fokus på likestilling – er lav. Albrecht, Thoursie og Vroman (2015) diskuterer hvordan ulike særtrekk ved skandinaviske økonomier kan bidra til å holde kvinner borte fra topp-posisjoner i arbeidslivet. For det første kan foreldrepermisjon og andre typer barnerelatert fravær føre til lavere investering i humankapital, eller at opparbeidet kompetanse forringes når man er utenfor arbeidsmarkedet i flere korte eller lengre perioder. For det andre kan familievennlige trekk ved noen typer jobber føre til at kvinner systematisk søker seg mot slike karrierer - for eksempel i offentlig sektor, som er lavere betalt. For det tredje fører en komprimert lønnsstruktur til at det er dyrt å leie inn hjelp i hjemmet, særlig sammenliknet med USA. Dette gjør at arbeidstakerne selv må stå for aktiviteter som rengjøring og henting i barnehagen, og disse aktivitetene har en tendens til å falle på kvinner. Albrecht, Thoursie og Vroman (2015) mener med basis i svenske registerdata å vise at lønns gapet mellom kvinner og menn øker i perioden da par får barn. Tilsvarende finner Cools og Strøm (2014) i en studie av norske data fra perioden 1997-2007 at det å få barn reduserer timelønnen til både kvinner og menn, men at størrelsen på reduksjonen er vesentlig sterkere for kvinner. Reduksjonen kan ikke

forklares med uttak av mødrepermisjon, og er sterkere for kvinner i privat sektor. Så vidt denne forfatteren vet finnes ingen arbeid som ser spesielt på sammenhengen mellom bruk av «familievennlige» arbeidslivsordninger (som foreldrepermisjon) og toppinntekter.

Toppinntektsandeler

Systematiske gjennomganger av toppinntektsandeler for de fleste OECD-land, basert på skattedata, ble publisert i Atkinson & Piketty (2007, 2010); arbeidet fikk ytterligere oppmerksomhet etter utgivelsen av Pikettys *Kapitalen i det 21. århundret* i 2013 (på engelsk i 2014, norsk i 2015).

Figur 1. Andelen av inntekter til de 1 prosent med høyest inntekt, fire land. Prosent



Kilde: Aaberge & Atkinson (2010); Aaberge, Atkinson & Modalsli (2013)

Utviklingen i toppinntektsandeler i Norge, Sverige, Storbritannia og USA er skissert i Figur 1, som viser andelen av totalinntekten som går til de med 1 prosent høyest inntekt. Vi ser at toppinntektsandelene faller fram mot 1970-tallet (Storbritannia og USA) eller 1980-tallet (Norge og Sverige). De siste tiårene har det vært en økning i toppinntektsandelene, altså økt konsentrasjon av inntekt på toppen, men denne utviklingen har vært mer moderat i Norge og Sverige enn i Storbritannia og USA. Utviklingen i Norge er beskrevet i mer detalj i Aaberge og Atkinson (2010).

Hypotesen til Piketty (2014) om at vestlige land er på vei mot en virkelighet der høye kapitalinntekter vil gi store og vedvarende inntektsforskjeller, har interessante

implikasjoner for inntektsfordelingen mellom kvinner og menn. Likevel har litteraturen om toppinntekter i liten grad vært knyttet til diskusjonen om fordeling av økonomisk makt mellom kjønnene. Det er ingen drøfting av kjønnsforskjeller i Piketty (2014), og offentlig statistikk presenterer sjelden denne typen statistikk fordelt på kvinner og menn.

Et viktig unntak er Edlund og Kopczuk (2009), som studerer fordelingen av formue mellom kvinner og menn i USA basert på arveoppgjørdata. De argumenterer for at gjennom 1900-tallet har kvinner i toppen av formuesfordelingen i større grad vært der som følge av mottatt arv, mens menn er sterkere representert med formue bygget på eget entreprenørskap. Dersom dette er tilfelle, kan nedgangen i kvinneandel i toppen siden 1960-tallet forklares ved at egenopptjent formue har blitt mer viktig i denne perioden.

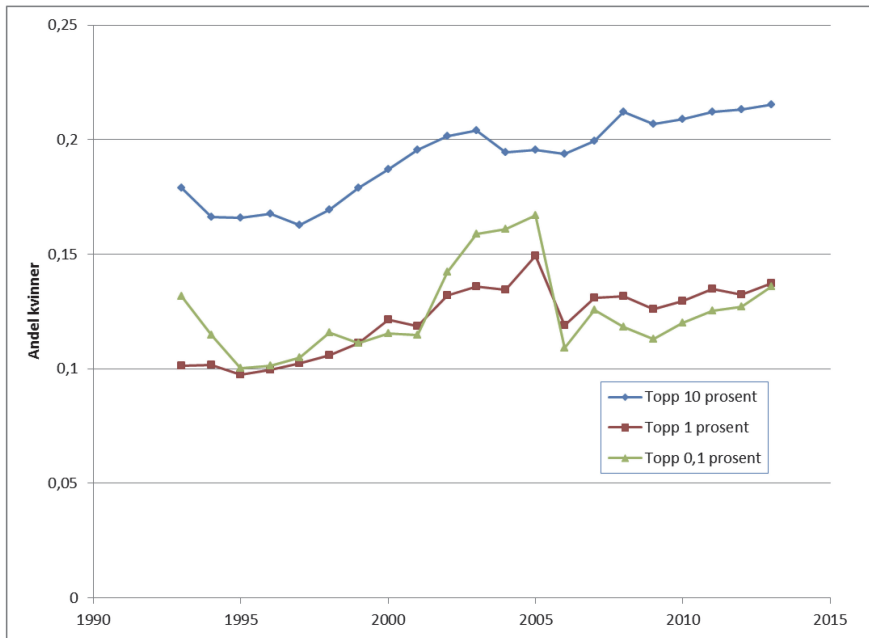
Data

Alle beregninger i denne artikkelen er gjort på inntektsdata fra Statistisk sentralbyrå. Det har vært ført statistikk på inntektsnivåer og inntektsfordeling i Norge siden 1800-tallet, og registerdatafiler med komplett fordeling av inntekten (minus noen fradrag) finnes fra 1967 og framover. En studie av kjønnsforskjeller i inntekt kompliseres imidlertid av regler om felles skattlegging. Fram til 1960 var det obligatorisk for gifte par å skattes sammen, og vi kan derfor ikke skille mellom inntektene til gifte menn og kvinner i denne perioden. Etter 1960 ble det åpnet for separat skattlegging, men fortsatt var det for de fleste gunstig å bli skattlagt som en enhet.² Fram til 1992 var det progressiv skatt på kapitalinntekter, noe som gjorde at fordelingen av disse mellom ektefeller kunne påvirke den totale skattebyrden. Etter 1992 er det imidlertid flat skatt på inntekt som ikke er arbeidsinntekt, slik at det ikke er noen strategiske incentiver når det gjelder hvilken ektefelle inntekten skal føres på.³ For å unngå disse kompliserende elementene er analysen i denne artikkelen gjort på inntektsdata fra 1993 til 2013. I beregningen av toppinnteksandeler benyttes en kobling mellom ligningsregisteret og folkeregisteret, slik at analysepopulasjonen kan begrenses til de som er 17 år eller eldre og bosatt i Norge. Vi ser her, som ellers i toppinntektslitteraturen, på fordelingen av inntekt over individer heller enn familier. Inntektsbegrepet som brukes er samlet inntekt før skatt, som inkluderer lønnsinntekt, næringsinntekt, kapitalinntekt og overføringer (for eksempel pensjon og sykepenger). Grunnlaget for analysen er alle som er bosatt i Norge og som har fylt 17 år ved utgangen av året, også de uten inntekt.

Kvinner, menn og toppinntekter

Kvinner og menn i topp 1 prosent, utviklingen over tid i Norge

Figur 2. Andel kvinner blant de 10, 1 og 0,1 prosent med høyest inntekt i Norge, 1993–2013. Prosent



Kilde: Registerdata fra Statistisk sentralbyrå

Figur 2 viser andelen kvinner i topp 10, 1 og 0,1 prosent av inntektsfordelingen i Norge fra 1993 og framover. Vi ser at andelen kvinner er lav; aldri høyere enn 22 prosent i topp 10 prosent og aldri høyere enn 15 prosent i topp 1 prosent. Selv om andelen kvinner stiger over tid, er økningen relativt beskjeden. Det er noen skarpe endringer mellom 2005 og 2006. Dette skyldes endringer i hvordan inntekt fra ulike typer næringsvirksomhet rapporteres til myndighetene i forbindelse med endring av skattereglene. Fra 2006 og framover består topp 1 prosent i langt større grad av personer med høy lønnsinntekt, da det av skattemessige årsaker ikke lenger er gunstig å ta ut utbytte som inntekt.⁴

Kvinneandelen faller jo lenger opp i inntektsfordelingen vi kommer, men vi ser i figur 2 at det er mindre forskjeller i kjønns sammensetningen mellom topp 1 prosent og topp 0,1 prosent enn mellom topp 1 prosent og topp 10 prosent. For å undersøke dette nøyere kan vi studere hele inntektsfordelingen for 2013 og se hvor-

vidt det er noen spesielle kjennetegn ved toppen av fordelingen. Kvinneandelen synker jevnt etterhvert som vi beveger oss oppover fordelingen (det er 41 % kvinner i topp 50 %, 37 % i topp 40 % og 28 % i topp 20 %). Imidlertid er det – som figur 2 også viser – ikke slik at kvinneandelen er fallende gjennom hele inntektsfordelingen. I perioden 2003–2005 var kvinneandelen i topp 0,1 prosent høyere enn i topp 1 prosent, og også i 2013 ser vi tendenser til høyere kvinneandel blant de få med aller høyest inntekt.

Mens kjønns sammensetningen i toppen av inntektsfordelingen bare har endret seg moderat i perioden 1993–2013, er det større endringer hvis vi ser på kun lønnsinntekt. I topp 1 prosent var det 4,5 prosent kvinner og 95,5 prosent menn i 1993, mens det i 2013 er 12 prosent kvinner og 88 prosent menn. For topp 0,1 prosent har kvinneandelen gått fra 2,5 til 9 prosent.

Norge og andre land

Tabell 1. Kvinneandel i ulike toppinnteksgrupper, siste tilgjengelige data, Norge og andre land

	Topp 10 prosent	Topp 1 prosent	Topp 0,1 prosent
Spania (2010)	33 %	22 %	17 %
Danmark (2013)	31 %	16 %	11 %
Canada (2012)	30 %	22 %	16 %
New Zealand (2013)	29 %	19 %	
Italia (2014)	29 %	20 %	13 %
Storbritannia (2013)	28 %	18 %	9 %
Australia (2012)	25 %	22 %	
Norge (2013)	22 %	14 %	14 %

Kilde: Atkinson mfl. 2016

Tabell 1, som er hentet fra Atkinson mfl. (2016) viser kvinneandeler i toppinnteksgruppene i Norge og syv andre land. Vi ser at de norske tallene er påfallende lave sammenliknet med de andre landene som inngår i analysen. Dette er særlig tilfelle for topp 10; tallet for Norge er ni prosentpoeng lavere enn Danmark og hele 11 prosentpoeng lavere enn Spania. For topp 0,1 prosent er kvinneandelen i Norge høyere enn i blant annet Storbritannia og Danmark, men fortsatt langt lavere enn i Spania og Canada.

Trekk ved skattesystemet og ulike innteksdefinisjoner kan til en viss grad gjøre at tallene ikke er direkte sammenliknbare. For eksempel rapporterer noen land,

som Italia, ikke alt utbytte og kapitalgevinster. Det er imidlertid liten grunn til å tvile på at tabell 1 reflekterer en reell forskjell mellom landene. Forskjellen kan skyldes mange ulike samfunnstrekk, som forholdet mellom entreprenørskap og arv og den relative rollen til kapital- og arbeidsinntekt. Som diskutert av Albrecht mfl. (2015) kan både foreldrepermisjon, familievennlige trekk ved enkelte jobber og en komprimert lønnsstruktur bidra til lavere kvinneandel i toppen av fordelingen.

Andre kjennetegn ved toppinnteksgruppene

Vi har så langt sett på utviklingen i andelen kvinner i ulike toppinnteksgrupper over tid, og sett Norge i sammenheng med andre land. En annen fremgangsmåte for å lære mer om hva som bringer folk inn i toppinnteksgruppen, er å se på hvilke andre karakteristika disse individene har, og om de er systematisk forskjellige mellom kvinner og menn. For å studere dette nærmere tar vi utgangspunkt i de som er i topp 1 prosent av inntektsfordelingen i perioden 2011–2013 sett under ett. Ved å ta en gjennomsnittsinntekt (justert for prisstigning) over flere år, kan vi være trygge på at det ikke er spesielle hendelser i enkeltår (som for eksempel realisering av store kapitalgevinster) som fører til at individene er i toppinnteksgruppen.

Sammensetningen av toppinntekter er ulik blant kvinner og menn

Vi begynner med å studere hva den viktigste kilden til inntekt er. Det er altså fire hovedtyper av inntekt: lønnsinntekt, næringsinntekt, kapitalinntekt og overføringer. Vi kan gruppere alle individer i Norge etter hvilken av komponentene som utgjør den største delen av deres inntekt. En slik gruppering for de nederste 99 prosentene og for topp 1 og topp 0,1 prosent er vist i tabell 2.

Tabell 2. Inntektssammensetning blant kvinner og menn i ulike deler av inntektsfordelingen, basert på inntekten i perioden 2011–2013

	99 prosent		Topp 1 prosent		Topp 0,1 prosent	
	Kvinner	Menn	Kvinner	Menn	Kvinner	Menn
Hovedkilde til inntekt						
Lønnsinntekt	61 %	66 %	46 %	59 %	20 %	33 %
Næringsinntekt	2 %	5 %	16 %	14 %	12 %	17 %
Kapitalinntekt	1 %	1 %	37 %	25 %	68 %	48 %
Overføringer	36 %	28 %	1 %	2 %	0 %	1 %

Kilde: Registerdata fra Statistisk sentralbyrå

For befolkningen som helhet er lønnsinntekt viktigste kilde for litt over 60 prosent, mens rundt en tredel har overføringer som viktigste komponent (i hovedsak pensjonister). Det er flere menn enn kvinner som har lønnsinntekt som viktigste inntektskilde.

For prosenten med høyest inntekt er - ikke overraskende - lønnsinntekt mindre viktig. Imidlertid ser vi nå at lønnsinntekt er viktigste inntektskilde for langt flere menn enn kvinner – 59 prosent mot 46 prosent – i denne gruppen. Næringsinntekt er viktigste inntektskilde for 16 prosent av kvinnene og 14 prosent av mennene, mens kapitalinntekt er viktigste inntektskilde for 37 prosent av kvinnene og 25 prosent av mennene.

I den øverste promillen av inntektsfordelingen er kapitalinntekten mer dominerende både for kvinner og menn, mens lønnsinntekt er viktigste inntektskilde for bare hver femte kvinne og hver tredje mann.

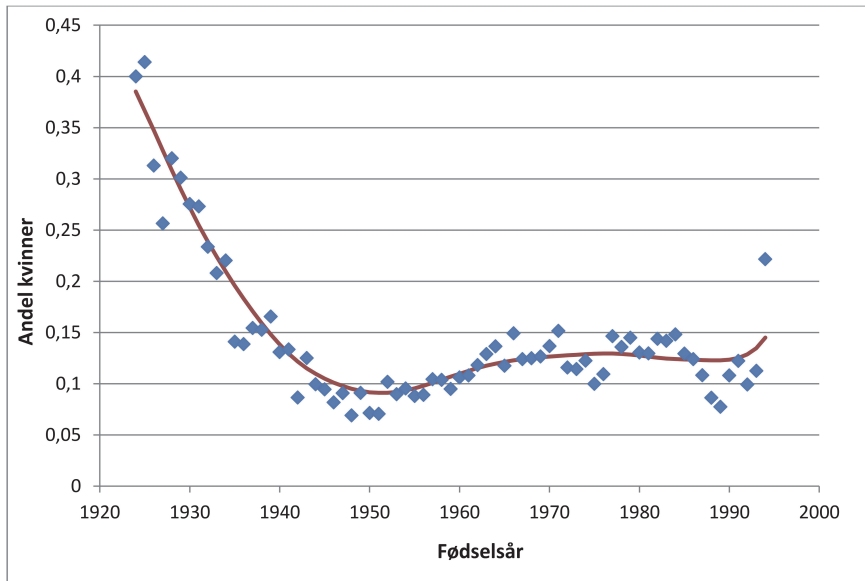
Alderssammensetningen er ulik

Vi beveger oss så til aldersfordelingen blant prosenten med høyest inntekt. De fleste i topp 1 prosent 2011–2013 er født på 1950- og 1960-tallet (64 % av alle i topp 1 %). Bare 2 prosent er født i 1940 eller tidligere, mens 16 prosent er født etter 1970. Kvinner i toppen av inntektsfordelingen er relativt sett yngre enn menn.

Videre kan vi se på kjønns sammensetningen innad i hver aldersgruppe. For hver kohort, altså alle som er født samme år, tar vi den øverste prosenten av inntektsfordelingen. Hvor mange i denne øverste prosenten er menn, og hvor mange er kvinner? Dersom vi har fått mer likestilling mellom kvinner og menn, skulle vi forvente at kjønnsbalansen var jevnere i yngre kohorter enn i eldre kohorter. Vi kan plote kvinneandelen i hver kohort mot fødselsåret; dette er gjort i figur 3. Kohorter med mindre enn 10 000 individer (altså 100 i topp 1 %) eller som var yngre enn 17 år er ikke vist på figuren. Hvert punkt i figuren svarer altså til kvinneandelen i en kohort, mens det er trukket en linje gjennom figuren som illustrerer den overordnede sammenhengen.⁵

Den jevneste kjønnsfordelingen finner vi for de eldste kohortene, hvor det er over 40 prosent kvinner i topp 1 prosent. For disse kohortene trengs det ikke så høy inntekt for å nå opp i den øverste prosenten, og de fleste individene har pensjon som hovedinntekt. Det er derfor mer interessant å se på kjønns sammensetningene for kohortene født etter ca. 1940. 1940-kohorten var fra 71 til 73 år i 2011–2013, som er de årene vi bruker inntekt fra her.

Figur 3: Andel kvinner i topp 1 prosent blant ulike fødselskohorter, basert på inntekt i 2011–2013. Prosent



Kilde: Registerdata fra Statistisk sentralbyrå

Det er kanskje ingen overraskelse at kvinneandelen er lavest for kohortene født rundt 1945. Da disse individene kom ut på arbeidsmarkedet på 1960-tallet, var sysselsettingen blant kvinner fortsatt relativt moderat og det var færre kvinner i ledende posisjoner. Når vi beveger oss mot yngre kohorter stiger kvinneandelen fra 8 prosent for 1945-kohorten til opp mot 15 prosent for 1965-kohorten. Deretter er det imidlertid en klar utflating, og kvinneandelen blant dem født tidlig på 1980-tallet er ikke noe høyere enn dette. For de yngste, født etter 1985, er det godt over 90 prosent menn i toppen av inntektsfordelingen. Dette tyder på at blant dem som har høye inntekter tidlig i karrieren er menn sterkt overrepresentert. For denne gruppen er det igjen lavere inngangsbillett til 1 prosent, ettersom middelaldrende mennesker jevnt over har mye høyere inntekter enn unge.

Et enlig punkt for de aller yngste i utvalget – 1994-kohorten, som var 17–19 år i analyseperioden – viser en jevnere kjønnsbalanse. Her er det grunn til å anta at kapitalinntekt fra formue dominerer i toppen av inntektsfordelingen, og i så måte er det overraskende at kvinneandelen ikke er høyere enn 22 prosent.

Et historisk tilbakeblikk

Forskjellene i kjønns sammensetning i de ulike årskullene i Figur 3 skyldes både alders effekter, altså at unge og gamle deltar i ulike typer økonomisk aktivitet, og kohorteffekter, som blant annet kan skyldes at ulike generasjoner ble oppdratt på ulike måter og kom ut i arbeidslivet til forskjellige tider. Begrensninger i skattestatistikken gjør at det er ikke er mulig å få et like detaljert bilde av kjønnsfordelingen av inntekten før 1993. Likevel kan vi bruke tall for ugifte kvinner fra tidligere perioder som en viss indikasjon på andelen kvinner i toppen av fordelingen. I samme ånd som de lange tidsseriene i figur 1 tar vi her et langt skritt tilbake til begynnelsen av 1900-tallet.

I 1915 gjorde SSB et større arbeid med å koble individdata fra folke- og bolig tellingen 1910 til individuelle skattelister for 1911. Vi kan derfor få tilsvarende data for 1911 ved å studere de publiserte tabellene fra denne undersøkelsen (NOS VI 024). Dette gjelder bare kvinner som ikke er gift, fordi gifte kvinner ble skattlagt sammen med mannen. Tallene er altså ikke direkte sammenliknbare med serien fra 1993 og fremover.

Basert på tabuleringene i denne rapporten kan vi regne ut at andelen ugifte kvinner i topp 10 prosent var 7,7 prosent i 1911; for topp 1 var det tilsvarende tallet 7,1 prosent. Tallet er overraskende stabilt for ulike toppandeler, slik at det ikke er avgjørende for sammenlikningen at populasjonen er ulik (i 1911 teller vi ektepar som en enhet mens de for 1993 og 2011 telles som to individer). En tolkning av tallene er at kvinner allerede tidlig på 1900-tallet – selv før kvinnelig stemmerett ved stortingsvalg ble innført i 1913 – var selvstendige og en betydelig del av samfunnets økonomiske elite, og at likestillingen mellom kjønnene slik sett ikke har beveget seg særlig langt på 100 år. Imidlertid er det grunn til å anta at en stor andel av inntektsgrunnet for kvinnene i toppen er kapitalinntekt. For det første er kvinner eldre enn menn i det de når sin høyeste inntekt, og for det andre er livsstillingen «kapitalist, pensjonist o.l.» den høyeste på listen for kvinnene, mens den er nede på 7. plass over vanligste livsstillinger for menn sortert etter inntekt. Som mange andre historiske statistiske publikasjoner inneholder dette dokumentet rik informasjon om inntektsfordelingen tidlig på 1900-tallet, og en eventuell senere studie vil kunne utforske materialet i mer detalj.

Også på 1970- og 80-tallet, da vi ikke kan se eksplisitt på kvinners og menns inntekter hver for seg fordi de ofte skattlegges sammen, er det et tydelig tegn at kvinneandelen ikke faller så fort mot toppen av fordelingen. Ofte er den stigende for de aller høyeste inntektene; det er altså større kvinneandel i (for eksempel) topp 0,1 prosent enn i topp 1 prosent. Igjen er det grunn til å skjele mot inntektssammensetningen, men det er dessverre begrenset informasjon om denne før 1993.

Diskusjon

Mens inntektsfordelingen (målt ved toppinntekter) har blitt betydelig utjevnet på 1900-tallet, og de familiepolitiske ordningene som skal gjøre det mulig å kombinere jobb og familieliv stadig er blitt utvidet, er andelen kvinner i toppen av inntektsfordelingen oppsiktsvekkende lav. Norge skiller seg heller ikke positivt ut internasjonalt; land som Italia og Spania har langt flere kvinner i de høyeste inntektsgruppene enn Norge. Funnene i denne artikkelen underbygger dermed argumentene til Albrecht mfl. (2015) om at enkelte sosiale velferdsordninger kan bidra til færre kvinner i visse typer posisjoner i arbeidslivet.

En tilsvarende kobling mellom fleksibilitet i arbeidslivet og lønnsgapet mellom menn og kvinner gjøres av Goldin (2014). Hun tegner et bilde av et arbeidsliv (i USA) som belønner nærvær framfor resultater. En «ikke-lineær» inntektsstruktur belønner de som jobber særlig mye i et gitt tidsrom. Som eksempel bruker Goldin kandidater innen økonomi/ledelse (MBA) og jus fra eliteskoler i USA. I disse gruppene tjener menn og kvinner ganske likt tidlig i karrieren, men når kvinner reduserer arbeidstiden etter å ha fått barn drar mennene fra mer enn proporsjonalt med timeinnsatsen. En kontrast til dette er farmasi, der inntekten i større grad er proporsjonal (lineær) med arbeidsinnsatsen. Det er fortsatt et inntektsgap mellom menn og kvinner, men det kan fullt ut forklares med ulikt antall arbeidstimer.

Ulik seleksjon inn i arbeidsmarkedet, og inn i forskjellige typer jobber, kan også være med på å forklare skjev kjønnsfordeling i toppen av inntektsfordelingen. Dersom kvinner må velge mellom karriere og familieliv, vil dette kunne føre til at de kvinnene som velger karriere i mindre grad har barn - eller at de, dersom de har barn, har betalt hjelp i hjemmet. De har dermed mulighet til å bruke mindre tid på familie, og mer på jobb, enn kvinner i land der barn og karriere lar seg kombinere. Blau og Kahn (2013) viser at selv om både forekomsten av familievennlige arbeidslivsordninger og nivået på kvinnelig sysselsetting er lavere i USA enn i sammenlignbare land, er det relativt sett flere kvinner i lederstillinger i USA enn i sammenligningslandene.

Ett mulig steg mot en bedre forståelse av ulikhet i toppinntekter mellom menn og kvinner vil altså være å se på hvordan ulike yrkesgrupper er representert i toppen av inntektsfordelingen og hvordan dette endrer seg over tid. Ikke-lineær avlønning er ett av flere trekk som kan gjøre at toppen av fordelingen er spesielt resistent mot endring. En annen mulig hypotese kan være at endringer i normer om arbeidsdeling i husholdningen ikke har skjedd i samme tempo hos de 1 prosent med høyest inntekt som i resten av befolkningen.⁶

Endring over tid, og hvordan framtiden vil se ut fordelingsmessig, var et av de sentrale temaene i «Piketty-debatten» i 2015. I denne debatten var det som nevnt lite fokus på forskjeller mellom kvinner og menn. Etter en gjennomgang av utvik-

lingen i toppinntektsandeler og den fordelingen av inntekt mellom arbeid og kapital i vestlige land fra 1800-tallet og fremover, konkluderer Piketty (2014) slik:⁷

Ulikheten $r > g$ innebærer at formuer som er bygget opp i fortiden, vokser i et høyere tempo enn produksjonen og lønningene. Denne ulikheten uttrykker en grunnleggende logisk motsigelse. Gründeren har uunngåelig en tendens til å bli rentenist og få en stadig mer dominerende posisjon i forhold til dem som bare har arbeidet sitt. Når kapitalen først er konstituert, reproducerer den seg i raskere tempo enn produksjonen øker. Fortiden sluker fremtiden.

Dette kan få svært alvorlige konsekvenser for rikdomsfordelingens utvikling på lang sikt, særlig når vi også tar i betraktning at kapitalens avkastning avhenger av dens opprinnelige størrelse, og at prosessen som leder til økt formuesulikhet kan komme til å gjøre seg gjeldende over hele verden.

Denne konklusjonen har senere blitt kritisert av flere grunner, blant annet ser det ikke ut til å være dokumentert at avkastningen på kapital systematisk er større enn vekstraten i økonomien (se for eksempel Acemoglu & Robinson 2015; Bonnet mfl. 2014). Imidlertid er det grunn til å ta på alvor at det har vært en økning i inntektsulikheten i mange land de siste tiår, og vi har sett i denne artikkelen at kapitalinntekt er en viktig inntektskilde for personer i toppen av inntektsfordelingen også i Norge.

Tallene som er brukt i denne studien, forteller oss ikke noe om hva slags økonomisk næring eller sektor de ulike inntektene kommer fra. Vi ser imidlertid i Tabell 1 at kapitalinntekt er viktigste inntektskilde for 68 prosent av kvinnene i topp 0,1 prosent, mot 48 prosent av mennene, mens mennene i større grad har inntekten fra næring eller lønn. Denne forskjellen er mindre markert når vi ser på hele den øverste prosenten. Tilsvarende resultater finner Atkinson mfl. (2016) for Storbritannia, Italia og Spania.

Den relativt sett høye kvinneandelen i topp 1 prosent observert for Norge i 1911 (da toppinntektsandelene var høyere enn de er i dag) peker også på en mulig positiv samvariasjon mellom inntektsulikhet i samfunnet som helhet, herunder andelen inntekt til kapital, og andelen kvinner i toppen av fordelingen. Det er derfor grunn til å anta at dersom det er underliggende prosesser i økonomien som fører til en opphopning av inntekt og formue i visse familier, vil de samme prosessene føre til en jevnere kjønnsbalanse i toppen av inntektsfordelingen.

Avslutning

Andelen kvinner i de øverste persentilene av inntektsfordelingen er stigende i Norge, men nivåene er fortsatt lave. Bare 22 prosent av de 10 prosent med høyest inntekt i Norge er kvinner, mot 28 prosent i Storbritannia og 33 prosent i Spania. Det er grunn til å anta at det lave nivået til en viss grad reflekterer et arbeidsliv som gjør det mulig å kombinere karriere og barn, og at en kombinasjon av arbeids- og familieliv isolert sett har en modererende effekt som er sterkere for kvinner enn for menn. Videre er kapital en viktig kilde til inntekt for dem øverst i inntektsfordelingen, og tallene som er presentert i denne artikkelen, antyder at overføring av verdier mellom generasjoner innad i dynastier er mer kjønnsnøytral enn arbeidsmarkedet, slik at det er en motsetning mellom jevnere inntektsfordeling og jevnere fordeling mellom menn og kvinner i toppen av inntektsfordelingen. Det kan derfor tenkes at kvinneandelen i toppen av inntektsfordelingen ikke er et optimalt mål for å studere likestilling mer generelt.

Basert på utviklingen de siste tiårene er det grunn til å tro at kvinneandelen i toppen av inntektsfordelingen vil fortsette å stige også i Norge. Dette underbygges også av at kvinneandelen er høyere blant dem som er født på 1970- og 1980-tallet sammenliknet med 1950-tallet. Dersom dette er drevet av likere muligheter i arbeidsmarkedet og en bredere rekruttering til godt betalte posisjoner, kan vi se på dette som en positiv utvikling. Vi kunne også se for oss en utvikling i tråd med Pikettys dystopier der arv ble viktigere enn inntekt, noe som isolert sett også ville føre til en jevnere kjønnsfordeling i toppen av inntektsfordelingen. Det er imidlertid liten støtte for at en slik utvikling vil dominere. For framtidig forskning vil det være interessant å se på de relative rollene til ulike typer inntekt og hvordan de bidrar til hvem som er de best betalte individene i Norge, i dag og i fremtiden.

Noter

- 1 Denne artikkelen er basert på presentasjonen «Women in the top 1 percent», holdt på konferansen «Glasstaket: metaforen og mekanismene» arrangert av NTNU og ISF i juni 2015. Jeg takker Mari Teigen og Marit Eline Lervik Christensen for invitasjonen til konferansen, og Sigtona Halrynjo og andre deltakere for gode kommentarer. Videre takker jeg Rolf Aaberge, Tony Atkinson, Alessandra Casarico, Sarah Voitchovsky, Ingrid Melby og tidsskriftets redaktører Kjersti Misje Østbakken og Hege Kitterød for kommentarer og innspill til arbeidet med kjønnsforskjeller i toppinntekter. Arbeidet med denne artikkelen er finansiert av NFR-prosjektet «People and their incomes in Norway», finansiert av FRIHUMSAM med prosjektnummer 231625.
- 2 For mer om dette temaet, se appendiks til Aaberge, Atkinson og Modalsli (2016).
- 3 En gjennomgang av registerfiler fra 1993 og senere viser at det ikke er uvanlig at begge ektefeller oppgir store kapitalinntekter. Selv om vi må ha forbeholdene i bakhodet i den

følgende analysen, er det altså ikke grunn til å anta at noen systematisk rapporterings-skjevhet skulle drive resultatene i denne artikkelen.

- 4 Endringene i inntektsandeler i forbindelse med skattereformene i 2001 og 2005 er forklart i mer detalj i Aaberge og Atkinson (2010), Aaberge, Atkinson og Modalsli (2013a, 2013b) og Alstadsæter, Jacob, Kopczuk og Telle (2016).
- 5 Linjen er tegnet med lowess-regresjon med båndbredde 0,4.
- 6 Ett eksempel på dette er en artikkel i Dagens Næringsliv 5. juli 2014 om at få tar ut papperm i finansbransjen, med flere (anonyme) sitater av typen «moderne og myke menn har ikke noe i et finanshus å gjøre».
- 7 s. 571 i den engelske utgaven; teksten her er tatt fra den norske oversettelsen (Cappelen Damm, 2014) s. 689–690.

Referanser

- Acemoglu, D. & Robinson, J. (2015). The rise and decline of general laws of capitalism. *Journal of Economic Perspectives*, 29, 3–28. DOI: <http://dx.doi.org/10.1257/jep.29.1.3>.
- Albrecht, J., Björklund, A. & Vroman, S. (2003). Is there a glass ceiling in Sweden? *Journal of Labor Economics*, 21, 145–177. DOI: <http://dx.doi.org/10.1086/344126>.
- Albrecht, J., Thoursie, P. & Vroman, S. (2015). Parental leave and the class ceiling in Sweden. IFAU Working Paper 4.
- Alstadsæter, A, Jacob, M., Kopczuk, W. & Telle, K. (2016). Accounting for business income in measuring top income shares. SSB Discussion Paper 837. Oslo: Statistisk sentralbyrå.
- Arulampalan, W., Booth, A. L. & Bryan, M.L. (2007). Is there a glass ceiling over Europe? Exploring the gender pay gap across the wage distribution. *Industrial and Labor Relations Review*, 60, 163–186. DOI: <http://dx.doi.org/10.1177/001979390706000201>.
- Atkinson, A. B. & Piketty, T. (2007). *Top Incomes over the Twentieth Century*. Oxford: Oxford University Press.
- Atkinson, A. B. & Piketty, T. (2010). *Top Incomes – A Global Perspective*. Oxford: Oxford University Press.
- Atkinson, A. B., Casarico, A. & Voitchovsky, S. (2016). *Top Incomes and the Gender Divide*. Melbourne Institute Working Paper 27/16.
- Barth, E., Hardoy, I., Schøne, P. & Østbakken, K.M. (2013). *Lønnsforskjeller mellom kvinner og menn – hva har skjedd på 2000-tallet?* Rapport 2013:7. Oslo: Institutt for samfunnsforskning.
- Blau, F. & Kahn, L. (2013). Female labor supply: Why is the United States falling behind? *American Economic Review: Papers & Proceedings*, 103, 251–256. DOI: <http://dx.doi.org/10.1257/aer.103.3.251>.
- Bonnet, O., Bono, P., Chapelle, G. & Wasmer, E. (2014). Does housing capital contribute to inequality? A comment on Thomas Piketty's Capital in the 21st Century. Sciences Po Economics Discussion Paper 2014–07.

- Cools, S. & Strøm, M. (2014). Parenthood wage penalties in a double income society. *Review of Economics of the Household*, 14, 2016, 391–416. DOI: <http://dx.doi.org/10.1007/s11150-014-9244-y>.
- Edlund, L. & Kopczuk, W. (2009). Women, wealth and mobility. *American Economic Review*, 99, 146–178. DOI: <http://dx.doi.org/10.1257/aer.99.1.146>.
- Goldin, C. (2014). A grand gender convergence: Its last chapter. *American Economic Review*, 104, 1091–1119. DOI: <http://dx.doi.org/10.1257/aer.104.4.1091>.
- Guvenen, F., Kaplan, G. & Song, J. (2014). The glass ceiling and the paper floor – Gender differences among top earners, 1981–2012. NBER Working paper 20560.
- Piketty, T. (2014). *Capital in the Twenty-First Century*. Cambridge/Massachusetts/ London: Belknap Press. (Norsk utgave 2015).
- Reisel, L. & Teigen, M. (red). *Kjønnsdeling og etniske skiller på arbeidsmarkedet*. Oslo: Gyldendal.
- Teigen, M. (2014). Kjønnsdeling på langs. I L. Reisel & M. Teigen (red). *Kjønnsdeling og etniske skiller på arbeidsmarkedet* (s. 48–64.) Oslo: Gyldendal.
- Aaberge, R. & Atkinson, A.B. (2010). Top incomes in Norway. I A.B. Atkinson & T. Piketty (red). *Top incomes – a global perspective* (s. 448–481). Oxford: Oxford University Press.
- Aaberge, R., Atkinson, A. B. & Modalsli, J. (2013a). The ins and outs of top income mobility. Statistics Norway Discussion Paper 762. Oslo: Statistisk sentralbyrå.
- Aaberge, R., Atkinson, A. B. & Modalsli, J. (2013b). Er rike mennesker alltid rike? *Økonomiske Analyser* 4. Oslo: Statistisk sentralbyrå
- Aaberge, R., Atkinson, A. B. & Modalsli, J. (2016). *On the measurement of long-run income inequality: Empirical evidence from Norway, 1875–2013*. Statistics Norway Discussion Paper 847. Oslo: Statistisk sentralbyrå.