

*Jørn Ivar Hamre*

**Tidligere yrkeshemmedes status på  
arbeidsmarkedet i november 2006**

---

*Rapporter* I denne serien publiseres statistiske analyser, metode- og modellbeskrivelser fra de enkelte forsknings- og statistikkområder. Også resultater av ulike enkeltundersøkelser publiseres her, oftest med utfyllende kommentarer og analyser.

© Statistisk sentralbyrå, mars 2009	<b>Standardtegn i tabeller</b>	<b>Symbol</b>
Ved bruk av materiale fra denne publikasjonen skal Statistisk sentralbyrå oppgis som kilde.	Tall kan ikke forekomme	.
	Oppgave mangler	..
	Oppgave mangler foreløpig	...
	Tall kan ikke offentliggjøres	:
	Null	-
ISBN 978-82-537-7565-4 Trykt versjon	Mindre enn 0,5 av den brukte enheten	0
ISBN 978-82-537-7566-1 Elektronisk versjon	Mindre enn 0,05 av den brukte enheten	0,0
ISSN 0806-2056	Foreløpig tall	*
Emne: 06.01/03.01.10	Brudd i den loddrette serien	—
Trykk: Statistisk sentralbyrå	Brudd i den vannrette serien	
	Desimaltegn	,

## Sammendrag

Denne rapporten viser tilpassing på arbeidsmarkedet i november 2006 for personer som gikk ut av status som yrkeshemmet i mai, juni, juli, august og i september 2006 ifølge NAV sine registre over arbeidssøkere.

I avgrensningen av populasjonene definerer vi at *ut av yrkeshemmetstatus* en måned er de som hadde status som yrkeshemmet mot slutten av måneden før, men ikke mot slutten av respektive måned eller måneden etter, ifølge NAV sine registre.

Antall personer som gikk ut av status som yrkeshemmet varierer fra måned til måned. I gjennomsnitt utgjorde dette 4 500 pr. måned. Juli skiller seg spesielt ut ved at hele 6 862 personer gikk ut av status som yrkeshemmet, mens tilsvarende kun gjaldt 3 236 personer i mai. Rett i forkant av juli kom klart flest fra gruppen som var på ordinære arbeidsmarkedstiltak, i alt 53 prosent. De andre månedene kom betydelig færre fra ordinære tiltak og betydelig flere fra handlingsplan- og ventefaser, særlig i mai, august og september. I forhold til månedene før og etter, skiller de som gikk ut at status som yrkeshemmet i juli seg også ut ved at andelene med fullført universitet/høyskoleutdannelse var betydelig høyere og andelen med kun grunnskole var betydelig lavere. Videre var andelen i aldersgruppen 30 – 49 år større og andelen eldre lavere blant de som gikk ut i juli.

Andelen lønnstakere i november var høyest for de som hadde vært på ordinære arbeidsmarkedstiltak rett før de gikk ut av status som yrkeshemmet og lavest for de som var i handlingsplan- og ventefaser rett før de gikk ut av yrkeshemmetstatus. Lønnstakerandelen blant de tidligere yrkeshemmede var også høyere for aldersgruppen 30 – 49 år og for de med fullført universitet/høyskoleutdannelse enn for de andre alder- og utdanningsgruppene.

For totalen var andelen med hovedstatus registrert helt ledig i november høyere jo senere personene gikk ut av yrkeshemmetstatus. For disse økte ledighetsandelen i november fra 6 prosent for maipopulasjonen til 13 prosent i septemberpopulasjonen. Tilsvarende tendens med høyere registrert ledighet jo kortere tid det var fra de forlot status som yrkeshemmet til arbeidsmarkedsstatus blir målt ser vi blant de som kom rett fra handlingsplan- og ventefaser. De som kom rett fra ordinære tiltak eller fra spesielle tiltak for yrkeshemmede har ikke tilsvarende økende tendens.

Prosentandelen med uførepensjon som hovedstatus i november var betydelig høyere for de som hadde vært i spesielle tiltak for yrkeshemmede rett før de gikk ut av yrkeshemmetstatus, enn for de som kom fra ordinære tiltak. For de som hadde vært på spesielle tiltak for yrkeshemmede varierte andelen med uførepensjon som hovedstatus mellom 12 og 20 prosent for de ulike månedspopulasjonene, mens for de som kom fra ordinære tiltak var andelen rundt 1 – 2 prosent bortsett fra for de som gikk ut av yrkeshemmetstatus i mai, der andelen var 6 prosent.

De store forskjellene i lønnstakerandelene og andelen med uførepensjon mellom ordinære arbeidsmarkedstiltak og spesielle tiltak for yrkeshemmede henger trolig sammen med at personer med ulik grad av yrkeshemming ofte rekrutteres til forskjellige typer tiltak.

**Prosjektstøtte:** Arbeidet er utført på oppdrag fra Arbeids- og inkluderingsdepartementet (AID).

## Abstract

This report presents a descriptive analysis of the labour market outcomes in November 2006 for persons who went out of status as occupationally handicapped in the register of Job Seekers to Norwegian Labour and Welfare Organisation (NAV).

The populations in this analysis consist of persons who went out of status as occupationally handicapped in May, June, July, August and in September 2006 in the Registers of Job Seekers. The data material is based on linking's of many administrative registers, and labour market outcomes are measured towards the end of November the same year.

In the limitation of the populations we define 'out of status as occupationally handicapped' a month as they who were registered as occupationally handicapped at the end of the previous month, but not at the end of the respective month and the month thereafter.

The occupationally handicapped are divided into none participants and participants in the two types of measure: ordinary labour market measures and special labour market measures for occupationally handicapped.

The number of people that went out of status as occupationally handicapped varies from months to months. Especially July deviate from the other months with as many as 6 862 persons that went out of status as occupationally handicapped. The corresponding number for May is only 3 236 persons.

Prior to July, most of the earlier occupationally handicapped came from ordinary labour market measures, altogether 53 per cent. The other months considerable fewer came from ordinary labour market measures and considerable more from action plan- and waiting stages (none participates), especially for them who passed on from status as occupationally handicapped in May, August and in September.

Earlier occupationally handicapped from ordinary labour market measures had the largest share of employees in November 2006, while earlier occupationally handicapped from action plan- and waiting stages had the lowest share. The proportion employees were also higher among earlier occupationally handicapped in the age group 30 – 49 years and for them with university and college education than for those in other age- and education groups.

For earlier occupationally handicapped all together, the proportion registered unemployed as the main status in November are higher the later they went out of status as occupationally handicapped. For these groups the registered unemployment rate in November increased from 6 per cent for the May population to 13 per cent for the September population. Earlier occupationally directly from action plan- and waiting stages (none participates) had this corresponding tendency with higher unemployment in November the later they left status as occupationally handicapped. Those who came directly from labour market measures didn't have this corresponding increasing tendency.

The proportion with disability pension as main status were considerable higher among earlier occupationally handicapped from special labour market measures for occupationally handicapped (12 – 20 per cent) than for earlier occupationally handicapped from ordinary labour market measures (1 – 6 per cent).

The big differences in the employee rate and the proportion with disability pension between the two types of labour market measures may be explained by the recruitment to the different type of labour market measures, which are influenced by the degree of occupational handicap.

**Acknowledgement:** The work is funded by the Ministry of Labour and Social Inclusion.

## Innhold

<b>Sammendrag</b> .....	<b>3</b>
<b>Abstract</b> .....	<b>4</b>
<b>1. Innledning og bakgrunn</b> .....	<b>6</b>
1.1. Innledning.....	6
1.2. Bakgrunn.....	6
<b>2. Datagrunnlag og definisjoner</b> .....	<b>8</b>
2.1. Datagrunnlag.....	8
2.2. Definisjoner.....	8
<b>3. Beskrivelse av populasjonene</b> .....	<b>9</b>
3.1. Personer som gikk ut av status som yrkeshemmet enkelte måneder i 2006.....	9
<b>4. Utvalgte arbeidsmarkedsstatuser i november</b> .....	<b>11</b>
4.1. Lønnstakere i november.....	11
4.2. Hovedstatusen registrert helt arbeidsledig i november.....	13
4.3. Hovedstatusen uførepensjon i november.....	14
<b>Referanser</b> .....	<b>16</b>
<b>Vedlegg</b>	
A. Vedleggstabeller.....	17
B. Oversikt over gruppering av de yrkeshemmede.....	22
C. Oversikt over arbeidsmarkedsstatuser i SFP.....	25
<b>Figur- og tabellregister</b> .....	<b>28</b>

# 1. Innledning og bakgrunn

## 1.1. Innledning

Denne rapporten viser tilpassingen på arbeidsmarkedet for personer som gikk ut av status som yrkeshemmet i NAV sine registre over arbeidssøkere (ARENA) enkelte måneder i 2006. I rapporten definerer vi en rekke populasjoner med personer som gikk ut av status som yrkeshemmet i hhv. mai, jun, juli, august og september.

Tabellene i rapporten er hovedsakelig laget for at en skal ha et sammenligningsgrunnlag med tanke på at en de kommende år skal se om enkelte regelverksendringer påvirker overgangene til arbeid, uførepensjon eller registrert arbeidsledighet for tidligere yrkeshemmede. Perioden med attføringspenger etter endt attføring i påvente av arbeid er redusert fra seks til tre måneder fra og med 2008.

Slike enkle tabelloppstillinger vil imidlertid ikke kunne gi annet enn en mulig indikasjon på ev. effekter på nevnte overganger siden populasjonene verken blir kontrollert for observerte eller uobserverte kjennetegn ved individene av betydning eller endrede konjunkturer. Arbeidskraftundersøkelsen viser økt arbeidsledighet og stans i sysselsettingsveksten mot slutten av 2008. Dette kan vanskeliggjøre sammenligning av tallene i denne rapporten og for 2007 med tall slutten av 2008 når konjunktursituasjonen er vesensforskjellig.

Det er store variasjoner mellom tiltaksgruppene når det gjelder tilpassingen på arbeidsmarkedet, målt i november 2006. Forskjellen sier likevel ikke uten videre noe om hva slags tiltak som er mest effektive med tanke på å få yrkeshemmede ut i for eksempel ordinært arbeid. De viktigste årsakene til dette er:

- Egenskapene ved personene på de ulike tiltakene. Det at tiltak for yrkeshemmede er rettet mot personer med ulike forutsetninger for å få arbeid, tilsier òg at sjansen for å få jobb er forskjellig.
- Organisering av tiltakene. Et eksempel på dette er lønnstilskudd. Som regel skal ansettelsesforholdet for personer på dette tiltaket ha lengre varighet enn tiltaksperioden. Ansettelsesperioden kan dermed overlappe evalueringstidspunktet.

Rapporten presenterer en rekke tabeller der de ulike populasjonene er sammenstilt, og gir en kort beskrivende analyse av tallmaterialet. I kapittel 2 går vi nærmere inn på datagrunnlaget og definisjoner vi anvender. Kapittel 3 gir en beskrivelse av de enkelte populasjonene. Vi har valgt å trekke frem enkelte arbeidsmarkedsstater fra vårt System for persondata (SFP) på referansetidspunktet i november i kapittel 4. Fokus er der på andelene i november med hovedstatusene lønnstaker, registrerte helt ledig og uførepensjon. Vedlegg A gir detaljerte tabeller over i alt 11 hovedstatusene, én tabell pr. månedspopulasjon. Vedlegg B gir en oversikt over grupperingen av de yrkeshemmede og litt om tiltakene, mens vedlegg C gir en oversikt over arbeidsmarkedsstater i SFP, og hvordan én hovedstatus blir prioritert.

## 1.2. Bakgrunn

Bakgrunnen for denne rapporten er endringer i stønadsordningen som kan komme til anvendelse etter endt attføring i påvente av arbeid. I St. prp. nr. 1 (2007-2008) ble perioden med attføringspenger etter endt attføring i påvente av arbeid er redusert fra seks til tre måneder fra og med 1. januar 2008. I Ot. prp. nr. 4 (2008-2009) foreslås bl.a. at dagens rehabiliteringspenger, attføringspenger og tidsbegrenset uførestønad erstattes av en ny midlertidig folketrygdytelse – arbeidsavklaringspenger. Det kan gis arbeidsavklaringspenger i tre måneder etter at medlemmet er satt i stand til å skaffe seg arbeid som han eller hun kan utføre før vedkommende har fått tilbud om eller har fått arbeid, når vedkommende er registrert som reell arbeidssøker hos NAV og overholder meldeplikten, ifølge Besl.

O. nr. 45 (2008-2009). Dessuten blir det tydeligere for mottakerne hvilke rettigheter og plikter de har ved at rett til arbeidsevne vurdering og aktivitetsplan hjemles i loven. Dette er en oppfølging av St. meld. nr. 9 (2006–2007): Arbeid, velferd og inkludering. Hensikten er å legge til rette for tidligere og tettere oppfølging av mottakeren og dermed for at flere raskere skal komme tilbake i arbeid eller i arbeidsrettet aktivitet.

Formålet med avgrenset varighet er, i følge AID (2007), ikke primært å stoppe ytelsen etter en viss tid. Det skal dels bidra til at de samlede ressursene blir brukt best mulig i forhold til formålet med ytelsen og dels bidra til å understreke forpliktelsen til oppfølging fra NAV og aktivitet fra mottakeren sin side. En annen ønsket effekt av avgrenset varighet er økt overgang til arbeid. Målet er at perioden med arbeidsavklaringspenger ikke skal være lenger enn det som er nødvendig for å få satt mottakeren i stand til å arbeide, eller å få avklart om personen oppfyller vilkårene for å få uførepensjon.

Virkinger av endringene i regelverket for hvor lenge personene kan få attføringspenger etter ferdig attføring har en først mulighet å se når tall for 2008 foreligger, og tidligst i tallene for 2009 angående lovendringer om arbeidsavklaringspenger, arbeidsevnevurderinger og aktivitetsplaner.

## 2. Datagrunnlag og definisjoner

### 2.1. Datagrunnlag

#### **ARENA-registeret**

ARENA er navnet på saksbehandlingssystemet som Aetat innførte i 2001. Her bruker vi betegnelsen ARENA-registeret om NAV<sup>1</sup> sitt register over arbeidssøkere, som består av ordinære arbeidssøkere og yrkeshemmede.

I denne rapporten definerer vi ulike populasjoner med personer som gikk ut av status som yrkeshemmet i mai, juni, juli, august og i september 2006 ifølge ARENA-registrene.

Populasjonene her er de relativt små. Vi kan derfor ikke ha like detaljerte tiltaksgrupper som i Hamre (2008). Vi opererer her kun med er todeling av tiltakene, 1) ordinære arbeidsmarkedstiltak og 2) spesielle tiltak for yrkeshemmede, i tillegg til at de i handlingsplan- og ventefaser (ikke på tiltak) er en egen gruppe. Vedlegg B gir en oversikt over grupperingen av de yrkeshemmede, og beskrivelse av de enkelte tiltakene.

#### **System for persondata (SFP)**

System for persondata (SFP) er et datasett som blir dannet av Statistisk sentralbyrå på grunnlag av en rekke bakgrunnsregister hentet fra ulike kilder. SFP blir benyttet til å gruppere etter arbeidsmarkedsstatus i november. For personer som finnes i flere register samtidig, vil et sett med regler i SFP avgjøre hvilken opplysning som blir vurdert som viktigst når en skal kategorisere. Hver enkelt person kan bare ha én hovedstatus i SFP på en og samme tid. En nærmere forklaring på de i alt 11 mulige tilstandene og prioriteringene dem i mellom blir gitt i vedlegg C.

### 2.2. Definisjoner

#### *Ut av yrkeshemmetstatus*

Ut av yrkeshemmetstatus en enkelt måned definerer vi her som personer som hadde status som *yrkeshemmet i ARENA-registret mot slutten av måneden før*, men som ikke mot slutten av respektive måned eller måneden etter.

Denne populasjonsavgrensningen avviker litt fra avgrensningen som NAV selv anvender når de lager statistikk over avgang fra status som yrkeshemmet. I NAV sin statistikk omfatter *avgang fra status som yrkeshemmet* de yrkeshemmede en periode som ikke registrerer seg igjen de neste 13 ukene. SSB har kun situasjonsuttak fra ARENA-registeret per en dag i slutten av hver måned, mens NAV anvender forløpsdata med eksakte datoer. SSB har derfor ikke muligheten til avgrense populasjonen nøyaktig slik som NAV gjør.

Avgrensningen her, med minst 2 måneders fravær fra status som yrkeshemmet, er litt strengere enn i Hamre (2008) og tidligere SSB-rapporter, hvor kravet for avgang kun var fravær av registrering som yrkeshemmet i én månedsfil fra ARENA-registeret. Avgrensningen her er imidlertid mindre streng enn den NAV selv anvender.

Når vi måler status i System for persondata (SFP) mot slutten av november samme år, har mai, jun, juli, august og september populasjonene om lag vært ute av status som yrkeshemmet hhv. 6 – 7, 5 – 6, 4 – 5, 3 – 4 og 2 – 3 måneder. Slik sett varierer ”søkeperioden” etter arbeid populasjonene imellom, selv om de også kan søke arbeid før de går ut av yrkeshemmetstatus.

---

<sup>1</sup> Aetat og Trygdeetaten ble fra og med 1. juli 2006 slått sammen til én etat, NAV.

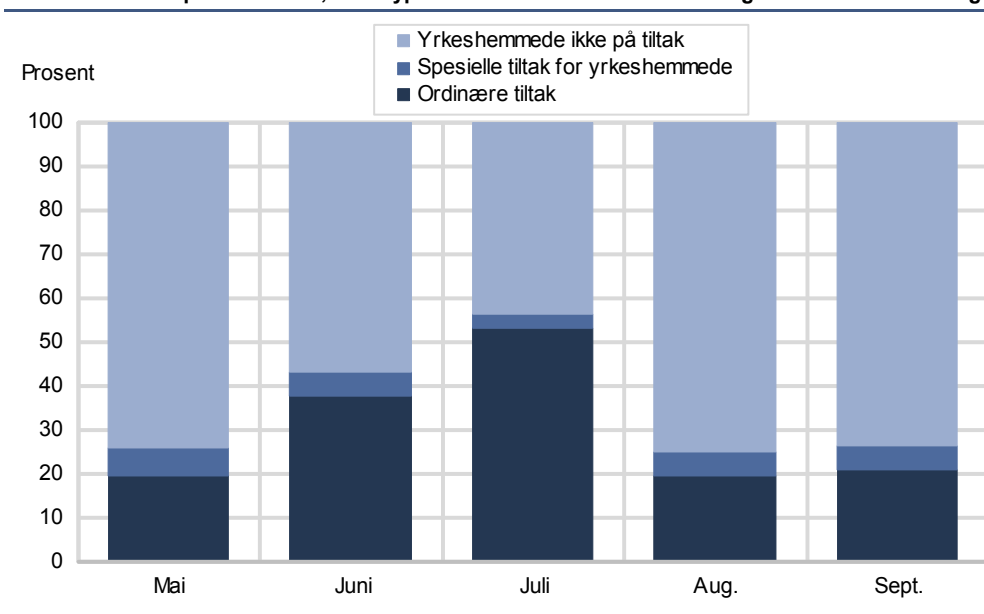


### 3. Beskrivelse av populasjonene

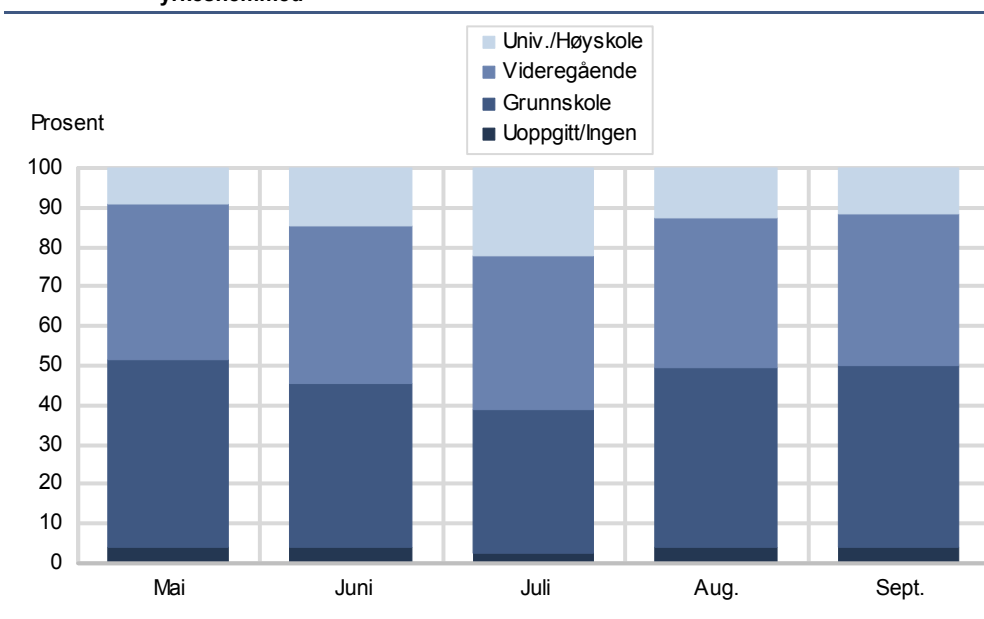
#### 3.1. Personer som gikk ut av status som yrkeshemmet enkelte måneder i 2006

Antall personer som gikk ut av status som yrkeshemmet varierer fra måned til måned. I gjennomsnitt utgjorde dette 4 500 pr. måned i perioden. I juli gikk flest personer ut av status som yrkeshemmet. I alt 6 862 var registrert som yrkeshemmet i juni, men ikke i juli og august. Denne måneden kom prosentmessig klart flest fra ordinære tiltak, i alt 53 prosent. De andre månedene kommer betydelig færre fra ordinære tiltak og betydelig flere fra handlingsplan- og ventefaser (yrkeshemmede ikke på tiltak), særlig blant de som gikk ut av yrkeshemmetstatus i mai, august og september, jamfør figur 3.1.

**Figur 3.1. Personer som gikk ut av status som yrkeshemmet i mai, juni, juli, august og i september 2006, etter type tiltak siste måned i NAV sitt register. Prosentfordeling**



**Figur 3.2. Personar som gikk ut av yrkeshemmetstatus en måned i 2006, etter type tiltak eller demografiske kjennetegn. Absolutte tall og prosentandel av alle yrkeshemmede**



Antall personer som hadde vært på spesielle tiltak for yrkeshemmede rett før de som gikk ut av yrkeshemmetstatus varierte lite når en ser på de absolutte tallene, og var mellom 200 – 240 personer. Ser en på andelen av alle som gikk ut av yrkeshemmetstatus, hadde færrest kommet rett fra spesielle tiltak for yrkeshemmede når de gikk ut av yrkeshemmetstatus i juli, med 4 prosent, og flest i mai og august, med 6 prosent. Om en alternativt relaterer tallene til kun de yrkeshemmede på tiltak, varierer prosentandelen for de som kom rett fra spesielle tiltak for yrkeshemmede fra 6,2 prosent i juli til 24,2 prosent i mai. Den høye andelen i mai henger med at kun 3 236 personer gikk ut av status som yrkeshemmet i mai, og at kun rundt en fjerdedel av disse hadde vært på tiltak rett i forkant.

Andelen kvinner var litt større (53 prosent) blant de som gikk ut av yrkeshemmetstatus i juli enn to måneder før og etter.

Andelen med kun grunnskole som utdanningsnivå var betydelig lavere og andelen med fullført universitet /høyskoleutdannelse var betydelig høyere blant de som gikk ut av yrkeshemmetstatus i juli enn to måneder før og etter, jmfør figur 3.2.

Andelen i aldersgruppen 30 – 49 år var større og andelen eldre (50 år og eldre) var mindre blant de som gikk ut av yrkeshemmetstatus i juli enn to måneder før og etter.

**Tabell 3.1. Personer som gikk ut av status som yrkeshemmet en måned i 2006, etter type tiltak eller demografiske kjennetegn. Absolutte tall og prosentandel av alle yrkeshemmede**

Type tiltak før avgang, Demografiske kjennetegn	Måneden personene gikk ut av status som yrkeshemmet i ARENA									
	Mai	Juni	Juli	Aug.	Sept.	Mai	Juni	Juli	Aug.	Sept.
	<i>Antall personer</i>					<i>Prosentandel av alle yrkeshemmede</i>				
Alle yrkeshemmede .....	3 236	4 226	6 862	3 946	4 146	100	100	100	100	100
Yrkeshemmede på tiltak .....	834	1 827	3 878	980	1 102	26	43	57	25	27
Ordinære tiltak .....	632	1 596	3 637	765	867	20	38	53	19	21
Spesielle tiltak for yrkeshemmede .....	202	231	241	215	235	6	5	4	5	6
Yrkeshemmede i handlingsplan- og ventefaser	2 402	2 399	2 984	2 966	3 044	74	57	43	75	73
<b>Menn</b> .....	1 765	2 204	3 256	2 029	2 156	55	52	47	51	52
<b>Kvinner</b> .....	1 471	2 022	3 606	1 917	1 990	45	48	53	49	48
<b>Alder</b>										
Under 30 år .....	738	884	1 446	917	1 081	23	21	21	23	26
30-49 år .....	1 726	2 401	4 192	2 187	2 249	53	57	61	55	54
50 år og over .....	772	941	1 224	842	816	24	22	18	21	20
<b>Utdanningsnivå</b>										
Grunnskole .....	1 529	1 768	2 503	1 779	1 905	47	42	36	45	46
Videregående .....	1 278	1 673	2 666	1 493	1 594	39	40	39	38	38
Univ./Høyskole .....	291	624	1 513	507	481	9	15	22	13	12
Uoppgitt/Ingen .....	138	161	180	167	166	4	4	3	4	4

## 4. Utvalgte arbeidsmarkedsstater i november

De ulike populasjonene av personer som gikk ut av status som yrkeshemmet de enkelte månedene mellom mai og september er her sammenstilt for å gi en oversikt over overgangen til en og en arbeidsmarkedsstatus i november. Her konsentrerer vi oss om tre av arbeidsmarkedsstatusene i november: lønnstaker, registrert helt arbeidsledig og uførepensjon. Detaljerte tabeller over i alt 11 hovedstater, én tabell pr. månedspopulasjon, er tatt med i vedlegg A.

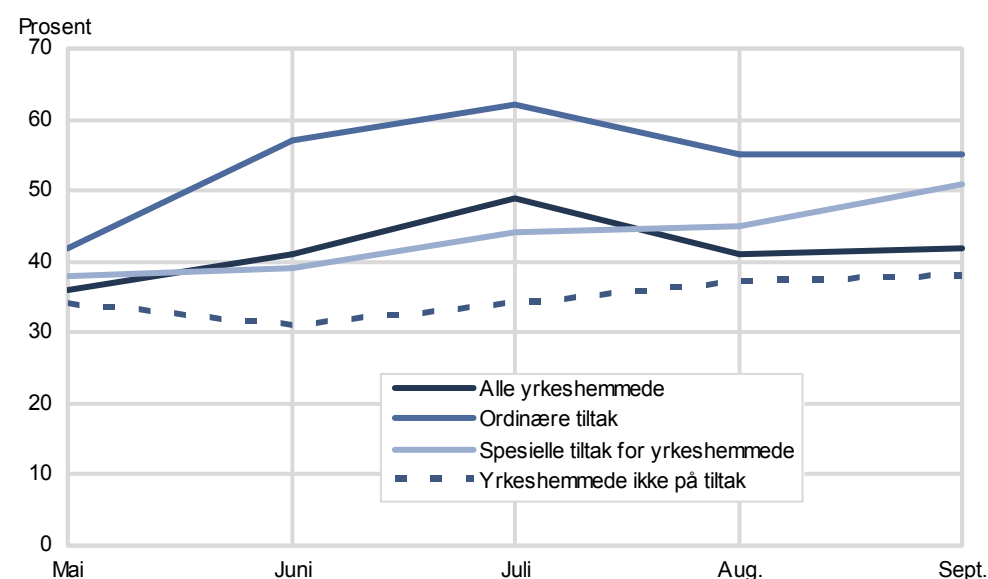
### 4.1. Lønnstakere i november

I alt 868 tidligere yrkeshemmede pr. måned ble i gjennomsnitt lønnstakere blant de som hadde vært på ordinære arbeidsmarkedtiltak rett før de gikk ut av yrkeshemmetstatus. Tilsvarende var 98 lønnstakere pr. måned blant de som kom fra spesielle tiltak for yrkeshemmede, og 965 lønnstakere pr. måned for de som kom fra handlingsplan- og ventefaser (ikke på tiltak). Sett i forhold til antall tidligere yrkeshemmede som hadde vært på de ulike ordningene, tilsvarer dette en lønnstakerprosent på i gjennomsnitt<sup>2</sup> 54 prosent blant de som kom fra ordinære arbeidsmarkedtiltak, 43 prosent for de som kom fra spesielle tiltak for yrkeshemmede, og kun 35 prosent for de som kom fra handlingsplan- og ventefaser (ikke på tiltak).

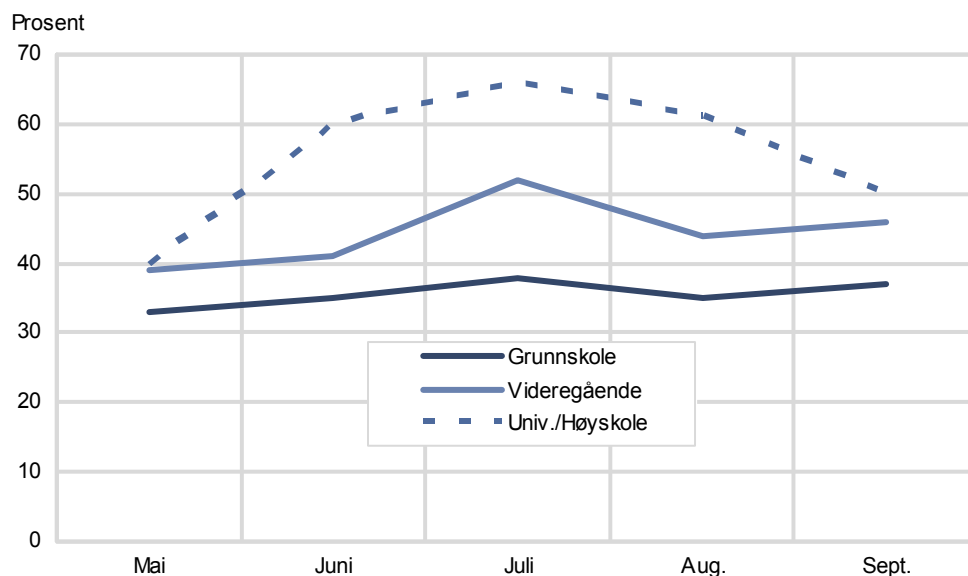
Andelen lønnstakere i november 2006 var høyest for de som hadde vært på ordinære arbeidsmarkedtiltak rett før de gikk ut av status som yrkeshemmet og lavest for de som var i handlingsplan- og ventefaser (ikke på tiltak) rett før de gikk ut av status som yrkeshemmet, jmf figur 4.1. Lønnstakerandelen i november blant tidligere yrkeshemmede var også høyere for de med fullført universitet/høgskoleutdannelse og for aldersgruppen 30 – 49 år enn for de andre utdannings- og aldergruppene, jmf tabell 4.1.

De som gikk ut av status som yrkeshemmet i juli hadde samlet sett en høyere lønnstakerandel i november enn de som gikk ut av status som yrkeshemmet to måneder før eller etter. Tilsvarende gjelder også for tidligere yrkeshemmede som hadde vært på ordinær arbeidsmarkedtiltak rett i forkant. Dette ser ut til å ha sammenheng med de som gikk ut av status som yrkeshemmet i juli i større grad hadde høyere utdanningsnivå og var i aldersgruppen 30 – 49 år.

**Figur 4.1.** Personer som gikk ut av status som yrkeshemmet i mai, juni, juli, august og i september 2006, etter type tiltak siste måned i NAV sitt register. Prosentandelen lønnstakere i november



<sup>2</sup> Uvektet gjennomsnitt av de ulike månedspopulasjonene.

**Figur 4.2. Personar som gikk ut av yrkeshemmetstatus en måned i 2006, som var lønnstakere i november, etter utdning. Prosentandelen lønnstakere i november**

Lønnstakerandelen i november for tidligere yrkeshemmede var høyest for de i aldersgruppen 30 – 49 år og lavest for de i aldersgruppen 50 år og over. Dette gjelder alle månedspopulasjonene. Av tabell 4.1 ser vi også at lønnstakerandelen stiger med utdanningsnivået for tidligere yrkeshemmede i alle månedspopulasjonene.

**Tabell 4.1. Personer som gikk ut av status som yrkeshemmet en måned i 2006, som var lønnstakere i november, etter type tiltak eller demografiske kjennetegn. Absolutte tall og prosentandel**

Type tiltak før avgang, Demografiske kjennetegn	Måneden personene gikk ut av status som yrkeshemmet i ARENA									
	Antall lønnstakere i november					Prosentandelen lønnstakere i november				
	Mai	Juni	Juli	Aug.	Sept.	Mai	Juni	Juli	Aug.	Sept.
Alle yrkeshemmede .....	1 162	1 743	3 381	1 629	1 739	36	41	49	41	42
Yrkeshemmede på tiltak .....	343	995	2 377	520	596	41	54	61	53	54
Ordinære tiltak .....	267	904	2 272	424	475	42	57	62	55	55
Spesielle tiltak for yrkeshemmede .....	76	91	105	96	121	38	39	44	45	51
Yrkeshemmede i handlingsplan- og ventefaser	819	748	1 004	1 109	1 143	34	31	34	37	38
Menn .....	678	924	1 491	816	943	38	42	46	40	44
Kvinner .....	484	819	1 890	813	796	33	41	52	42	40
<b>Alder</b>										
Under 30 år .....	297	384	658	370	448	40	43	46	40	41
30-49 år .....	654	1 075	2 275	1 001	1 037	38	45	54	46	46
50 år og over .....	211	284	448	258	254	27	30	37	31	31
<b>Utdanningsnivå</b>										
Grunnskole .....	505	624	956	624	701	33	35	38	35	37
Videregående .....	498	693	1 374	660	741	39	41	52	44	46
Univ./Høyskole .....	117	372	1 003	310	242	40	60	66	61	50
Uoppgitt/Ingen .....	42	54	48	35	55	30	34	27	21	33

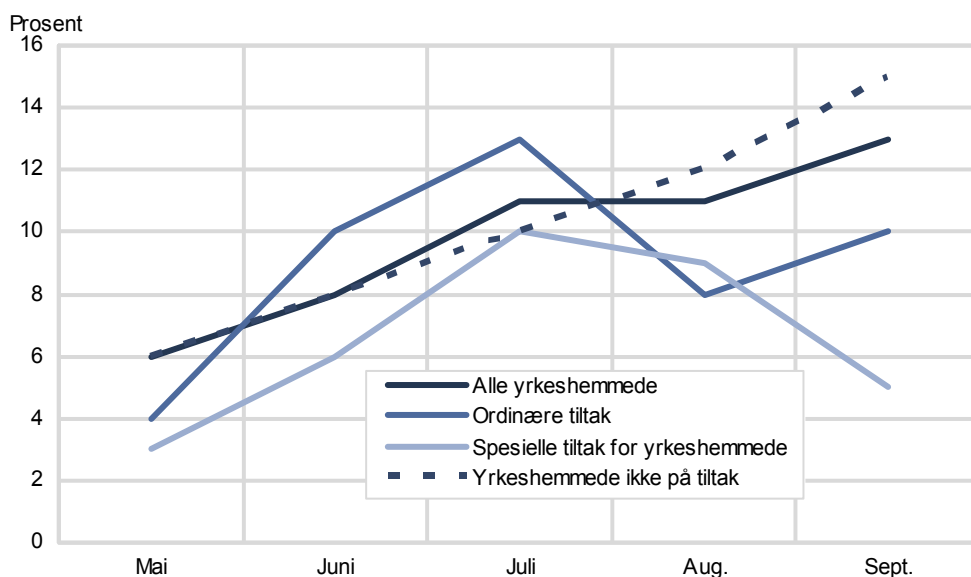
For de som gikk ut av status som yrkeshemmet i juli er perioden<sup>3</sup> videre fram til vi måler arbeidsmarkedsstatus mot slutten av november på 4 – 5 måneder. Figur 4.1 og figur 4.2 viser at lønnstakerandelen i november ikke synker med denne avtakende potensielle søkeperioden. Effekter av månedspopulasjonenes sammensetning med hensyn på alder og utdanningsnivå ser ut til å spille en større rolle enn lengden på perioden fra de går ut av yrkeshemmetstatus til arbeidsmarkedsstatus måles.

#### 4.2. Hovedstatusen registrert helt arbeidsledig i november

Blant de som hadde vært på arbeidsmarkedtiltak rett før de gikk ut av yrkeshemmetstatus, var andelen med hovedstatus registrert helt arbeidsledig i november 2006 høyest for de som gikk ut av status som yrkeshemmet i juli.

Generelt er tiltaksaktiviteten i juli er betydelig lavere enn ellers i året. I populasjonsavgrensningene våre får vi ikke skilt mellom de som går ut av yrkeshemmetstatus der siste tiltak er fullført og personer som evt. avbryter siste tiltak. Grunner til avbrudd kan være at personen har fått arbeid eller for eksempel innvilget varig uførepensjon. Særlig det siste kan kanskje være med på å forklare den lavere ledighetsandelen for de andre månedspopulasjonene enn julipopulasjonen.

**Figur 4.3.** Personer som gikk ut av status som yrkeshemmet i mai, juni, juli, august og i september 2006, etter type tiltak siste måned i NAV sitt register. Prosentandelen med hovedstatus registrert helt arbeidsledig i november



Blant de som var i handlingsplan- og ventefaser (ikke på tiltak) rett før de gikk ut av yrkeshemmetstatus, økte andelen med hovedstatus registrert helt ledig i november jo senere de gikk ut av yrkeshemmetstatus. Tilsvarende tendens med økende registrert ledighet jo kortere tid det var fra de forlot status som yrkeshemmet til arbeidsmarkedsstatus blir målt ser vi også for totalen, alle yrkeshemmede, men ikke for ordinære tiltak eller for spesielle tiltak for yrkeshemmede. For totalen, alle yrkeshemmede økte ledighetsandelen i november fra 6 prosent for maipopulasjonen til 13 prosent i septemberpopulasjonen, jamfør figur 4.3.

Kvinner har lavere andel med hovedstatus registrert helt ledig i november enn menn for alle månedspopulasjonene med tidligere yrkeshemmede.

<sup>3</sup> Vi kontrollerer ikke for at personene ikke kan ha vært registrert som yrkeshemmet i ARENA fram til november, utover kravene i selve definisjonen av 'ut av yrkeshemmetstatus', med fravær av registrering som yrkeshemmet i 2 måneder.

**Tabell 4.2. Personer som gikk ut av status som yrkeshemmet en måned i 2006, med arbeidsmarkedsstatus<sup>1</sup> registrert helt arbeidsledig i november, etter type tiltak eller demografiske kjennetegn. Absolutte tall og prosentandel**

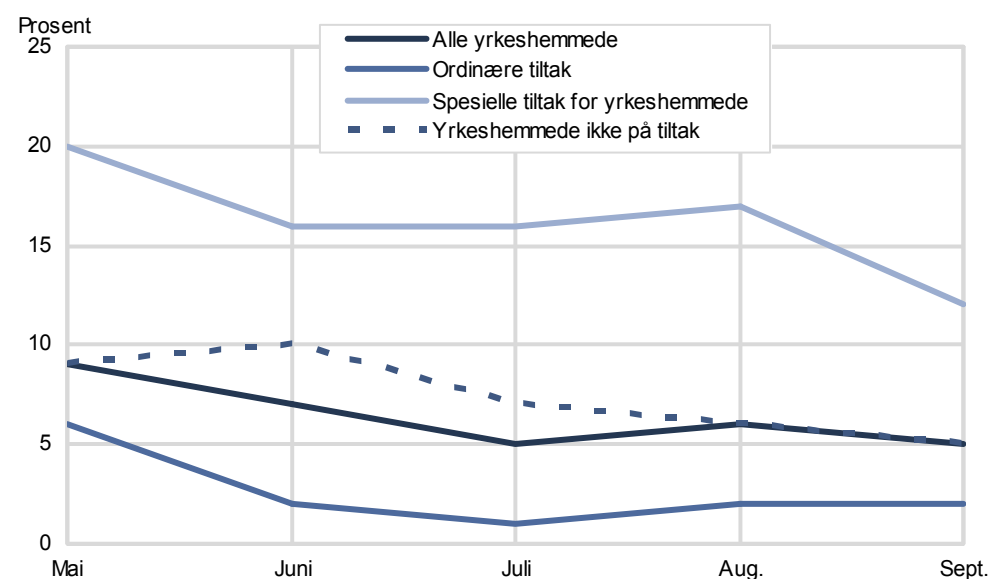
Type tiltak før avgang, Demografiske kjennetegn	Måneden personene gikk ut av status som yrkeshemmet i ARENA									
	Mai	Juni	Juli	Aug.	Sept.	Mai	Juni	Juli	Aug.	Sept.
	Antall med hovedstatusen helt ledig i november					Prosentandelen med hovedstatusen helt ledige i november				
Alle yrkeshemmede .....	188	350	784	428	549	6	8	11	11	13
Yrkeshemmede på tiltak .....	32	168	489	85	96	4	9	13	9	9
Ordinære tiltak .....	25	153	466	65	85	4	10	13	8	10
Spesielle tiltak for yrkeshemmede .....	7	15	23	20	11	3	6	10	9	5
Yrkeshemmede i handlingsplan- og ventefaser	156	182	295	343	453	6	8	10	12	15
<b>Menn</b> .....	112	210	420	243	310	6	10	13	12	14
<b>Kvinner</b> .....	76	140	364	185	239	5	7	10	10	12
<b>Alder</b>										
Under 30 år .....	44	51	135	83	126	6	6	9	9	12
30-49 år .....	99	234	518	262	327	6	10	12	12	15
50 år og over .....	45	65	131	83	96	6	7	11	10	12
<b>Utdanningsnivå</b>										
Grunnskole .....	99	140	263	191	270	6	8	11	11	14
Videregående .....	62	136	325	156	183	5	8	12	10	11
Univ./Høgskole .....	17	61	167	50	70	6	10	11	10	15
Uoppgitt/Ingen .....	10	13	29	31	26	7	8	16	19	16

<sup>1</sup> Personer som var aktive i flere stater samtidig, er her plassert i en hovedstatus (se vedlegg C for detaljer) ut i fra en bestemt prioritering.

Alder og utdanningsnivå ser ikke ut til å påvirke andelen med hovedstatus registrert helt ledig vesentlig blant de tidligere yrkeshemmede samlet sett ifølge tabell 4.2.

### 4.3. Hovedstatusen uførepensjon i november

Prosentandelen med hovedstatusen uførepensjon i november var betydelig høyere for de som var i spesielle tiltak for yrkeshemmede rett før de gikk ut av yrkeshemmetstatus enn for de som var i ordinære tiltak. For de som hadde vært på spesielle tiltak for yrkeshemmede varierte andelen med hovedstatus uførepensjon i november mellom 12 og 20 prosent for de ulike månedspopulasjonene. For de som kom fra ordinære tiltak var andelen rundt 1 – 2 prosent bortsett fra for de som gikk ut av yrkeshemmetstatus i mai. Tilsvarende andel for maipopulasjonen var 6 prosent, jmfør figur 4.4.

**Figur 4.4. Personer som gikk ut av status som yrkeshemmet i mai, juni, juli, august og i september 2006, etter type tiltak siste måned i NAV sitt register. Prosentandelen med hovedstatus uførepensjon i november**

De store forskjellene mellom ordinære arbeidsmarkedstiltak og spesielle tiltak for yrkeshemmede kan henge sammen med at personer med ulik grad av yrkes-

hemming ofte rekrutteres til forskjellige typer tiltak. Dermed blir andelen i arbeid og andelen med uførepensjon som hovedstatus svært ulike for de som kom fra ordinære tiltak og for spesielle tiltak for yrkeshemmede uten at vi kan si at den ene typen tiltak i seg selv er mer effektiv enn den andre.

Prosentandelen med uførepensjon som hovedstatus var betydelig høyere for de som var i aldersgruppa 50 år og over enn for de to andre aldersgruppene. Mens de i aldersgruppen 50 år og over hadde en andel med uførepensjon som hovedstatus på over 10 prosent for alle månedspopulasjonene var tilsvarende 5 prosent eller under for de to yngste aldersgruppene, jmfør tabell 4.3.

Personer som var aktive i flere stater samtidig, er plassert i en hovedstatus (se vedlegg C for detaljer) ut i fra en bestemt prioritering der ”nærhet” til arbeidsmarkedet prioriteres. For eksempel vil en person registrert med uførepensjon som samtidig er registrert sysselsatt eller helt arbeidsledig ikke få hovedstatus uførepensjon, men i stedet primært bli klassifisert som sysselsatt eller sekundært helt ledig.

**Tabell 4.3. Personer som gikk ut av status som yrkeshemmet en måned i 2006, med arbeidsmarkedsstatusen<sup>1</sup> uførepensjon i november, etter type tiltak eller demografiske kjennetegn. Absolutte tall og prosentandel**

Type tiltak før avgang, Demografiske kjennetegn	Måneden personene gikk ut av status som yrkeshemmet i ARENA									
	Mai	Juni	Juli	Aug.	Sept.	Mai	Juni	Juli	Aug.	Sept.
	<i>Antall med hovedstatusen uførepensjon i november</i>					<i>Prosentandel med hovedstatusen uførepensjon i november helt ledige i november</i>				
Alle yrkeshemmede .....	303	304	311	226	187	9	7	5	6	5
Yrkeshemmede på tiltak .....	77	75	89	50	45	9	4	2	5	4
Ordinære tiltak .....	37	39	51	14	16	6	2	1	2	2
Spesielle tiltak for yrkeshemmede .....	40	36	38	36	29	20	16	16	17	12
Yrkeshemmede i handlingsplan- og ventefaser	226	229	222	176	142	9	10	7	6	5
Menn .....	158	146	138	113	89	9	7	4	6	4
Kvinner .....	145	158	173	113	98	10	8	5	6	5
<b>Alder</b>										
Under 30 år .....	23	22	37	18	24	3	2	3	2	2
30-49 år .....	91	98	103	70	71	5	4	2	3	3
50 år og over .....	189	184	171	138	92	24	20	14	16	11
<b>Utdanningsnivå</b>										
Grunnskole .....	124	139	158	110	98	8	8	6	6	5
Videregående .....	141	135	119	91	69	11	8	4	6	4
Univ./Høyskole .....	32	18	25	18	17	11	3	2	4	4
Uoppgitt/Ingen .....	6	12	9	7	3	4	7	5	4	2

<sup>1</sup> Personer som var aktive i flere stater samtidig, er her plassert i en hovedstatus (se vedlegg C for detaljer) ut i fra en bestemt prioritering.

## Referanser

AID (2007): *Høringsnotat med forslag om å erstatte rehabiliteringspenger, attføringspenger og tidsbegrenset uførestønad med en ny midlertidig folketrygdytelse (arbeidsavklaringspenger), og forslag om å innføre rett og plikt til arbeidsevnevurderinger og aktivitetsplan*. Høringsfrist: 13.03.2008 Høringsstatus: Denne saken er under behandling pr. aug. 2008 (<http://www.regjeringen.no/nb/dep/aid/dok/hoeringer/hoeringsdok/2007/horingsnotat-med-forslag-om-a-erstatte-r/-2.html?id=493756>)

Besl. O. nr. 45 (2008–2009): Odelstingsbeslutning nr. 45 Vedtak til lov om endringer i folketrygdloven og i enkelte andre lover (arbeidsavklaringspenger, arbeidsevnevurderinger og aktivitetsplaner), Stortinget.

Hamre, Jørn Ivar (2008): *Yrkeshemmede inn på arbeidsmarknaden?* Rapporter 2008/43, Statistisk sentralbyrå, Oslo.

Ot.prp. nr. 4 (2008–2009): Om lov om endringer i folketrygdloven og i enkelte andre lover (arbeidsavklaringspenger, arbeidsevnevurderinger og aktivitetsplaner), Arbeids- og inkluderingsdepartementet.

St.meld. nr. 9 (2006-2007) Arbeid, velferd og inkludering, Arbeids- og inkluderingsdepartementet.

St.prp. nr. 1 (2007-2008): For budsjettåret 2008, Arbeids- og inkluderingsdepartementet.

FOR 2001-12-20 nr 1544: *Forskrift om arbeidsmarkedstiltak* (<http://www.lovdata.no/cgi-wift/lfiles?doc=/sf/sf/sf-20011220-1544.html>).



## Vedleggstabeller

Tabell A1. Personer som gikk ut av status som yrkeshemmet i mai i 2006, etter type tiltak og arbeidsmarkedsstatus<sup>1</sup> i november samme år. Absolutte tall og prosentfordeling

Type tiltak før avgang, Demografiske kjennetegn	I alt	Lønns- taker	Selv- stendig	Arb.- mark.- tiltak	Attf.- tiltak	Helt ledig	Syke- meldt	Ordinær utd.	Uføre- pensjon	Annen atføring	Alders- pensjon	Annet	Uopp- gitt
Alle yrkeshemmede .....	3 236	1 162	113	56	188	188	222	56	303	464	6	431	47
Yrkeshemmede på tiltak .....	834	343	15	20	64	32	28	24	77	122	3	92	14
<b>Ordinære tiltak .....</b>	<b>632</b>	<b>267</b>	<b>13</b>	<b>16</b>	<b>47</b>	<b>25</b>	<b>20</b>	<b>23</b>	<b>37</b>	<b>107</b>	-	<b>68</b>	<b>9</b>
Spesielle tiltak for yrkeshemmede .....	202	76	2	4	17	7	8	1	40	15	3	24	5
Yrkeshemmede i handlingsplan- og ventefaser ..	2 402	819	98	36	124	156	194	32	226	342	3	339	33
<b>Kjønn</b>													
Menn .....	1 765	678	80	33	96	112	75	32	158	214	4	253	30
Kvinner .....	1 471	484	33	23	92	76	147	24	145	250	2	178	17
<b>Alder</b>													
Under 30 år .....	738	297	5	20	59	44	25	34	23	93	-	132	6
30-49 år .....	1 726	654	66	28	104	99	146	20	91	270	-	218	30
50 år og over .....	772	211	42	8	25	45	51	2	189	101	6	81	11
<b>Utdanning</b>													
Grunnskole .....	1 529	505	47	28	102	99	106	32	124	242	2	231	11
Videregående .....	1 278	498	56	18	65	62	90	15	141	175	3	142	13
Univ./Høyskole .....	291	117	8	4	18	17	19	8	32	36	-	27	5
Uoppgitt/Ingen .....	138	42	2	6	3	10	7	1	6	11	1	31	18
<b>Alle yrkeshemmede .....</b>	<b>100</b>	<b>36</b>	<b>3</b>	<b>2</b>	<b>6</b>	<b>6</b>	<b>7</b>	<b>2</b>	<b>9</b>	<b>14</b>	<b>0</b>	<b>13</b>	<b>1</b>
Yrkeshemmede på tiltak .....	100	41	2	2	8	4	3	3	9	15	0	11	2
Ordinære tiltak .....	100	42	2	3	7	4	3	4	6	17	-	11	1
Spesielle tiltak for yrkeshemmede .....	100	38	1	2	8	3	4	0	20	7	1	12	2
Yrkeshemmede i handlingsplan- og ventefaser ..	100	34	4	1	5	6	8	1	9	14	0	14	1
<b>Kjønn</b>													
Menn .....	100	38	5	2	5	6	4	2	9	12	0	14	2
Kvinner .....	100	33	2	2	6	5	10	2	10	17	0	12	1
<b>Alder</b>													
Under 30 år .....	100	40	1	3	8	6	3	5	3	13	-	18	1
30-49 år .....	100	38	4	2	6	6	8	1	5	16	-	13	2
50 år og over .....	100	27	5	1	3	6	7	0	24	13	1	10	1
<b>Utdanning</b>													
Grunnskole .....	100	33	3	2	7	6	7	2	8	16	0	15	1
Videregående .....	100	39	4	1	5	5	7	1	11	14	0	11	1
Univ./Høyskole .....	100	40	3	1	6	6	7	3	11	12	-	9	2
Uoppgitt/Ingen .....	100	30	1	4	2	7	5	1	4	8	1	22	13

<sup>1</sup> Personer som var aktive i flere statuser samtidig, er her plassert i en hovedstatus (se vedlegg C for detaljer) ut i fra en bestemt prioritering.

**Tabell A2. Personer som gikk ut av status som yrkeshemmet i juni 2006, etter type tiltak og arbeidsmarkedsstatus<sup>1</sup> i november samme år. Absolutte tall og prosentfordeling**

Type tiltak før avgang, Demografiske kjennetegn	I alt	Lønns- taker	Selv- stendig	Arb.- mark.- tiltak	Attf.- tiltak	Helt ledig	Syke- meldt	Ordinær utd.	Uføre- pensjon	Annen attpføring	Alders- pensjon	Annet	Uopp- gitt
Alle yrkeshemmede .....	4 226	1 743	135	84	214	350	237	104	304	523	7	468	57
Yrkeshemmede på tiltak .....	1 827	995	35	55	71	168	53	56	75	138	3	154	24
<b>Ordinære tiltak</b> .....	<b>1 596</b>	<b>904</b>	<b>35</b>	<b>52</b>	<b>63</b>	<b>153</b>	<b>40</b>	<b>56</b>	<b>39</b>	<b>111</b>	<b>2</b>	<b>127</b>	<b>14</b>
Spesielle tiltak for yrkeshemmede .....	231	91	-	3	8	15	13	-	36	27	1	27	10
Yrkeshemmede i handlingsplan- og ventefaser ..	2 399	748	100	29	143	182	184	48	229	385	4	314	33
<b>Kjønn</b>													
Menn .....	2 204	924	94	42	109	210	87	50	146	242	4	259	37
Kvinner .....	2 022	819	41	42	105	140	150	54	158	281	3	209	20
<b>Alder</b>													
Under 30 år .....	884	384	4	26	81	51	22	64	22	93	-	126	11
30-49 år .....	2 401	1075	74	51	104	234	155	36	98	315	-	237	22
50 år og over .....	941	284	57	7	29	65	60	4	184	115	7	105	24
<b>Utdanning</b>													
Grunnskole .....	1768	624	42	30	104	140	105	55	139	255	3	254	17
Videregående .....	1673	693	71	36	82	136	101	32	135	205	3	159	20
Univ./Høyskole .....	624	372	17	14	18	61	25	16	18	48	-	27	8
Uoppgitt/Ingen .....	161	54	5	4	10	13	6	1	12	15	1	28	12
<b>Alle yrkeshemmede</b> .....	<b>100</b>	<b>41</b>	<b>3</b>	<b>2</b>	<b>5</b>	<b>8</b>	<b>6</b>	<b>2</b>	<b>7</b>	<b>12</b>	<b>0</b>	<b>11</b>	<b>1</b>
Yrkeshemmede på tiltak .....	100	54	2	3	4	9	3	3	4	8	0	8	1
Ordinære tiltak .....	100	57	2	3	4	10	3	4	2	7	0	8	1
Spesielle tiltak for yrkeshemmede .....	100	39	-	1	3	6	6	-	16	12	0	12	4
Yrkeshemmede i handlingsplan- og ventefaser ..	100	31	4	1	6	8	8	2	10	16	0	13	1
<b>Kjønn</b>													
Menn .....	100	42	4	2	5	10	4	2	7	11	0	12	2
Kvinner .....	100	41	2	2	5	7	7	3	8	14	0	10	1
<b>Alder</b>													
Under 30 år .....	100	43	0	3	9	6	2	7	2	11	-	14	1
30-49 år .....	100	45	3	2	4	10	6	1	4	13	-	10	1
50 år og over .....	100	30	6	1	3	7	6	0	20	12	1	11	3
<b>Utdanning</b>													
Grunnskole .....	100	35	2	2	6	8	6	3	8	14	0	14	1
Videregående .....	100	41	4	2	5	8	6	2	8	12	0	10	1
Univ./Høyskole .....	100	60	3	2	3	10	4	3	3	8	-	4	1
Uoppgitt/Ingen .....	100	34	3	2	6	8	4	1	7	9	1	17	7

<sup>1</sup> Personer som var aktive i flere statuser samtidig, er her plassert i en hovedstatus (se vedlegg C for detaljer) ut i fra en bestemt prioritering.

**Tabell A3. Personer som gikk ut av status som yrkeshemmet i juli 2006, etter type tiltak og arbeidsmarkedsstatus<sup>1</sup> i november samme år. Absolutte tall og prosentfordeling.**

Type tiltak før avgang, Demografiske kjennetegn	I alt	Lønns- taker	Selv- stendig	Arb.- mark.- tiltak	Attf.- tiltak	Helt ledig	Syke- meldt	Ordinær utd.	Uføre- pensjon	Annen attføring	Alders- pensjon	Annet	Uopp- gitt
Alle yrkeshemmede .....	6 862	3 381	194	209	282	784	219	203	311	559	4	670	46
Yrkeshemmede på tiltak .....	3 878	2 377	77	149	97	489	44	107	89	169	2	249	29
<b>Ordinære tiltak .....</b>	<b>3 637</b>	<b>2 272</b>	<b>71</b>	<b>141</b>	<b>87</b>	<b>466</b>	<b>37</b>	<b>105</b>	<b>51</b>	<b>149</b>	-	<b>234</b>	<b>24</b>
Spesielle tiltak for yrkeshemmede .....	241	105	6	8	10	23	7	2	38	20	2	15	5
Yrkeshemmede i handlingsplan- og ventefaser ..	2 984	1 004	117	60	185	295	175	96	222	390	2	421	17
<b>Kjønn</b>													
Menn .....	3 256	1 491	130	96	149	420	90	110	138	248	1	354	29
Kvinner .....	3 606	1 890	64	113	133	364	129	93	173	311	3	316	17
<b>Alder</b>													
Under 30 år .....	1 446	658	21	35	115	135	28	124	37	96	-	183	14
30-49 år .....	4 192	2 275	96	146	133	518	136	69	103	345	-	348	23
50 år og over .....	1 224	448	77	28	34	131	55	10	171	118	4	139	9
<b>Utdanning</b>													
Grunnskole .....	2 503	956	65	75	148	263	110	106	158	270	1	331	20
Videregående .....	2 666	1 374	93	79	96	325	84	47	119	219	1	215	14
Univ./Høyskole .....	1 513	1 003	34	51	30	167	19	44	25	52	-	84	4
Uoppgitt/Ingen .....	180	48	2	4	8	29	6	6	9	18	2	40	8
<b>Alle yrkeshemmede .....</b>	<b>100</b>	<b>49</b>	<b>3</b>	<b>3</b>	<b>4</b>	<b>11</b>	<b>3</b>	<b>3</b>	<b>5</b>	<b>8</b>	<b>0</b>	<b>10</b>	<b>1</b>
Yrkeshemmede på tiltak .....	100	61	2	4	3	13	1	3	2	4	0	6	1
Ordinære tiltak .....	100	62	2	4	2	13	1	3	1	4	-	6	1
Spesielle tiltak for yrkeshemmede .....	100	44	2	3	4	10	3	1	16	8	1	6	2
Yrkeshemmede i handlingsplan- og ventefaser ..	100	34	4	2	6	10	6	3	7	13	0	14	1
<b>Kjønn</b>													
Menn .....	100	46	4	3	5	13	3	3	4	8	0	11	1
Kvinner .....	100	52	2	3	4	10	4	3	5	9	0	9	0
<b>Alder</b>													
Under 30 år .....	100	46	1	2	8	9	2	9	3	7	-	13	1
30-49 år .....	100	54	2	3	3	12	3	2	2	8	-	8	1
50 år og over .....	100	37	6	2	3	11	4	1	14	10	0	11	1
<b>Utdanning</b>													
Grunnskole .....	100	38	3	3	6	11	4	4	6	11	0	13	1
Videregående .....	100	52	3	3	4	12	3	2	4	8	0	8	1
Univ./Høyskole .....	100	66	2	3	2	11	1	3	2	3	-	6	0
Uoppgitt/Ingen .....	100	27	1	2	4	16	3	3	5	10	1	22	4

<sup>1</sup> Personer som var aktive i flere stater samtidig, er her plassert i en hovedstatus (se vedlegg C for detaljer) ut i fra en bestemt prioritering.

**Tabell A4. Personer som gikk ut av status som yrkeshemmet i august 2006, etter type tiltak og arbeidsmarkedsstatus<sup>1</sup> i november samme år. Absolutte tall og prosentfordeling.**

Type tiltak før avgang, Demografiske kjennetegn	I alt	Lønns- taker	Selv- stendig	Arb.- mark.- tiltak	Attf.- tiltak	Helt ledig	Syke- meldt	Ordinær utd.	Uføre- pensjon	Annen attpføring	Alders- pensjon	Annet	Uopp- gitt
Alle yrkeshemmede .....	3 946	1 629	117	65	102	428	161	140	226	413	6	607	52
Yrkeshemmede på tiltak .....	980	520	21	23	28	85	19	28	50	60	4	120	22
<b>Ordinære tiltak</b> .....	<b>765</b>	<b>424</b>	<b>21</b>	<b>19</b>	<b>22</b>	<b>65</b>	<b>12</b>	<b>25</b>	<b>14</b>	<b>46</b>	-	<b>102</b>	<b>15</b>
Spesielle tiltak for yrkeshemmede .....	215	96	-	4	6	20	7	3	36	14	4	18	7
Yrkeshemmede i handlingsplan- og ventefaser ..	2 966	1109	96	42	74	343	142	112	176	353	2	487	30
<b>Kjønn</b>													
Menn .....	2 029	816	81	42	53	243	69	67	113	188	4	318	35
Kvinner .....	1 917	813	36	23	49	185	92	73	113	225	2	289	17
<b>Alder</b>													
Under 30 år .....	917	370	17	25	31	83	22	102	18	86	-	154	9
30-49 år .....	2 187	1001	60	30	50	262	103	35	70	250	-	296	30
50 år og over .....	842	258	40	10	21	83	36	3	138	77	6	157	13
<b>Utdanning</b>													
Grunnskole .....	1 779	624	50	31	43	191	69	81	110	217	3	344	16
Videregående .....	1 493	660	53	22	44	156	76	47	91	139	3	186	16
Univ./Høyskole .....	507	310	11	6	11	50	14	11	18	32	-	41	3
Uoppgitt/Ingen .....	167	35	3	6	4	31	2	1	7	25	-	36	17
<b>Alle yrkeshemmede</b> .....	<b>100</b>	<b>41</b>	<b>3</b>	<b>2</b>	<b>3</b>	<b>11</b>	<b>4</b>	<b>4</b>	<b>6</b>	<b>10</b>	<b>0</b>	<b>15</b>	<b>1</b>
Yrkeshemmede på tiltak .....	100	53	2	2	3	9	2	3	5	6	0	12	2
Ordinære tiltak .....	100	55	3	2	3	8	2	3	2	6	-	13	2
Spesielle tiltak for yrkeshemmede .....	100	45	-	2	3	9	3	1	17	7	2	8	3
Yrkeshemmede i handlingsplan- og ventefaser ..	100	37	3	1	2	12	5	4	6	12	0	16	1
<b>Kjønn</b>													
Menn .....	100	40	4	2	3	12	3	3	6	9	0	16	2
Kvinner .....	100	42	2	1	3	10	5	4	6	12	0	15	1
<b>Alder</b>													
Under 30 år .....	100	40	2	3	3	9	2	11	2	9	-	17	1
30-49 år .....	100	46	3	1	2	12	5	2	3	11	-	14	1
50 år og over .....	100	31	5	1	2	10	4	0	16	9	1	19	2
<b>Utdanning</b>													
Grunnskole .....	100	35	3	2	2	11	4	5	6	12	0	19	1
Videregående .....	100	44	4	1	3	10	5	3	6	9	0	12	1
Univ./Høyskole .....	100	61	2	1	2	10	3	2	4	6	-	8	1
Uoppgitt/Ingen .....	100	21	2	4	2	19	1	1	4	15	-	22	10

<sup>1</sup> Personer som var aktive i flere stater samtidig, er her plassert i en hovedstatus (se vedlegg C for detaljer) ut i fra en bestemt prioritering.

**Tabell A5. Personer som gikk ut av status som yrkeshemmet i september 2006, etter type tiltak og arbeidsmarkedsstatus<sup>1</sup> i november samme år. Absolutte tall og prosentfordeling.**

Type tiltak før avgang, Demografiske kjennetegn	I alt	Lønns- taker	Selv- stendig	Arb.- mark.- tiltak	Attf.- tiltak	Helt ledig	Syke- meldt	Ordinær utd.	Uføre- pensjon	Annen attføring	Alders- pensjon	Annet	Uopp- gitt
Alle yrkeshemmede .....	4 146	1 739	143	97	47	549	123	174	187	360	3	689	35
Yrkeshemmede på tiltak .....	1 102	596	31	44	6	96	23	39	45	59	1	151	11
<b>Ordinære tiltak</b> .....	<b>867</b>	<b>475</b>	<b>28</b>	<b>43</b>	<b>6</b>	<b>85</b>	<b>16</b>	<b>35</b>	<b>16</b>	<b>41</b>	-	<b>114</b>	<b>8</b>
Spesielle tiltak for yrkeshemmede .....	235	121	3	1	-	11	7	4	29	18	1	37	3
Yrkeshemmede i handlingsplan- og ventefaser ..	3 044	1143	112	53	41	453	100	135	142	301	2	538	24
<b>Kjønn</b>													
Menn .....	2 156	943	97	54	24	310	34	80	89	143	1	361	20
Kvinner .....	1 990	796	46	43	23	239	89	94	98	217	2	328	15
<b>Alder</b>													
Under 30 år .....	1 081	448	13	28	19	126	20	121	24	75	-	201	6
30-49 år .....	2 249	1 037	64	53	23	327	77	49	71	209	-	322	17
50 år og over .....	816	254	66	16	5	96	26	4	92	76	3	166	12
<b>Utdanning</b>													
Grunnskole .....	1905	701	40	43	25	270	51	92	98	184	2	385	14
Videregående .....	1594	741	72	38	17	183	58	46	69	131	1	227	11
Univ./Høyskole .....	481	242	28	8	4	70	9	31	17	32	-	36	4
Uoppgitt/Ingen .....	166	55	3	8	1	26	5	5	3	13	-	41	6
<b>Alle yrkeshemmede</b> .....	<b>100</b>	<b>42</b>	<b>3</b>	<b>2</b>	<b>1</b>	<b>13</b>	<b>3</b>	<b>4</b>	<b>5</b>	<b>9</b>	<b>0</b>	<b>17</b>	<b>1</b>
Yrkeshemmede på tiltak .....	100	54	3	4	1	9	2	4	4	5	0	14	1
Ordinære tiltak .....	100	55	3	5	1	10	2	4	2	5	-	13	1
Spesielle tiltak for yrkeshemmede .....	100	51	1	0	-	5	3	2	12	8	0	16	1
Yrkeshemmede i handlingsplan- og ventefaser ..	100	38	4	2	1	15	3	4	5	10	0	18	1
<b>Kjønn</b>													
Menn .....	100	44	4	3	1	14	2	4	4	7	0	17	1
Kvinner .....	100	40	2	2	1	12	4	5	5	11	0	16	1
<b>Alder</b>													
Under 30 år .....	100	41	1	3	2	12	2	11	2	7	-	19	1
30-49 år .....	100	46	3	2	1	15	3	2	3	9	-	14	1
50 år og over .....	100	31	8	2	1	12	3	0	11	9	0	20	1
<b>Utdanning</b>													
Grunnskole .....	100	37	2	2	1	14	3	5	5	10	0	20	1
Videregående .....	100	46	5	2	1	11	4	3	4	8	0	14	1
Univ./Høyskole .....	100	50	6	2	1	15	2	6	4	7	-	7	1
Uoppgitt/Ingen .....	100	33	2	5	1	16	3	3	2	8	-	25	4

<sup>1</sup> Personer som var aktive i flere stater samtidig, er her plassert i en hovedstatus (se vedlegg C for detaljer) ut i fra en bestemt prioritering.

## Oversikt over gruppering av de yrkeshemmede

I dette kapittelet blir de ulike typene av arbeidsmarkedstiltak for yrkeshemmede gjennomgått, jmfør grupperingen NAV benytter i presentasjon av tal for Yrkeshemmede. Informasjonen er hentet fra forskrift om arbeidsmarkedstiltak (<http://www.lovdatabank.no/cgi-wift/ldles?doc=/sf/sf/sf-20011220-1544.html>).

### Arbeidsmarkedstiltak for ordinær arbeidskraft, der yrkeshemmede inngår i målgruppen

#### Lønnstilskudd, tidsavgrenset

*Målgruppe og varighet:* Arbeidssøkere som har særlige problemer med å komme inn på arbeidsmarkedet, kan delta i lønnstilskuddstiltak av kortere varighet. Yrkeshemmede med variabel og redusert yteevne kan delta i lønnstilskuddstiltaket av lengre varighet, inntil tre år.

Lønnstilskudd skal bidra til å motivere arbeidsgivere til å ta inn arbeidsledige og yrkeshemmede til ordinært arbeid på vanlige lønns- og arbeidsvilkår. Lønnstilskudd kan ytes til etablerte bedrifter med ordinær produksjons- og sysselsettingsvirksomhet. Lønnstilskudd gis i form av en prosentvis refusjon av lønnen i en avgrenset del av ansettelsestiden.

#### Arbeidspraksis (praksisplasser)

*Målgruppe:* Yrkeshemmede og ordinære arbeidssøkere med behov for tilrettelagt arbeidstrening og oppfølging (arbeidspraksis i ordinær virksomhet), samt yrkeshemmede med særlig usikre yrkesrelaterte forutsetninger og med behov for tett og bre oppfølging (arbeidspraksis i skjermet virksomhet).

*Varighet:* Inntil 3 år for yrkeshemmede på arbeidspraksis i ordinær virksomhet. Inntil 10 måneder, med mulighet for 10 måneders forlengelse, for yrkeshemmede på arbeidspraksis i skjerma virksomhet.

Tiltaket skal gi tilrettelagt arbeidstrening med oppfølging, og bidra til å prøve ut og styrke deltakerne sine muligheter for å komme i arbeid eller utdanning.

#### Opplæring (arbeidsmarknadsopplæring (AMO))

*Målgruppe:* Yrkeshemmede og ordinære arbeidssøkere med behov for kvalifisering, samt arbeidstakere i en usikker sysselsettingssituasjon som har behov for kvalifisering. Deltakere i opplæringstiltak må være over 19 år (med unntak av yrkeshemmede med rett til yrkesrettet attføring).

*Varighet:* Inntil 10 måneder. Yrkeshemmede som tar ordinær utdanning som ledd i yrkesrettet attføring, kan ta utdanning så lenge det blir betraktet som nødvendig og hensiktsmessig ut i frå formålet.

Opplæring skal bidra til at yrkeshemmede og ordinære arbeidssøkere blir kvalifisert til ledige jobber, og hindre utstøting av arbeidstakere som står i fare for å falle ut av arbeidslivet. Opplæring for yrkeshemmede blir gitt enten som arbeidsmarknadskurs (organisert i samarbeid med NAV), eller ordinær utdanning som ledd i yrkesrettet attføring.

#### Midlertidig sysselsettingstiltak

*Målgruppe:* Langtidsledige og yrkeshemmede som har behov for arbeidserfaring og opplæring, kan delta i sysselsettingstiltak for langtidsledige.

*Varighet:* Skal tilpasses de individuelle behovene i hvert enkelt tilfelle ut fra mulighetene på arbeidsmarkedet. Sysselsettingstiltak for yrkeshemmede kan være i inntil to år.

Midlertidige sysselsettingstiltak skal gi arbeidserfaring til personer som står i fare for å bli varig utestengt fra arbeidslivet eller som har problem med å etablere seg på arbeidsmarkedet. Andre arbeidsmarkedstiltak må være vurdert før en person kan tas inn på sysselsettingstiltak. Tiltaket kan gis som sysselsettingstiltak for langtidsledige, sysselsettingstiltak for yrkeshemmede eller vikar plass. Sysselsettingstiltak for yrkeshemmede skal gi arbeidserfaring.

### **Forsøks- og andre tiltak**

Fra og med februar 2006 har NAV endret på noen av statusgrupperingene for yrkeshemmede. Gruppene *Forsøks tiltak* og *andre tiltak* er slått sammen til gruppa *Forsøks- og andre tiltak*.

## **Spesielle arbeidsmarkedstiltak for yrkeshemmede**

I denne gruppen har vi tatt med de tiltakene der ordinære arbeidssøkere ikke er en del av målgruppen.

### **Arbeid med bistand**

*Målgruppe:* Yrkeshemmede som har behov for tilrettelegging og oppfølging for å få eller beholde arbeid.

*Varighet:* Maksimal varighet er 3 år. Ved overgang fra skole eller soning i institusjon kan tiltaket forlenges med inntil 6 måneder.

Arbeid med bistand skal gi hensiktsmessig og nødvendig bistand med sikte på integrering av yrkeshemmede i ordinært arbeidsliv. Tiltaket kan gis i form av kartlegging, bistand til å finne egnet arbeidsplass, tilrettelegging og oppfølging på arbeidsplassen, opplæring i arbeidsrelaterte og sosiale ferdigheter samt råd og rettledning til arbeidsgiver/tiltaksarrangør. Arbeid med bistand kan kombineres med andre arbeidsrettede tiltak når dette er hensiktsmessig. Arbeid med bistand kan også brukes i sammenheng med overgang fra skole eller soning i institusjon til arbeid eller tiltak.

### **Avklaringstiltak**

*Målgruppe:* Yrkeshemmede dersom behovet for arbeidsmarkedstiltak er uklart.

*Varighet:* maksimalt i 12 uker.

Avklaring innebærer motivasjon, rettledning, systematisk kartlegging og utprøving av arbeidsevnen for å få klarlagt eventuelle behov for kvalifisering eller andre tiltak som kan bidra til at tiltaksdeltakere får arbeid.

### **Kvalifisering i arbeidsmarkedsbedrift**

*Målgruppe:* Yrkeshemmede arbeidssøkere.

*Varighet:* Inntil 2 år med mulighet for forlengelse dersom det er nødvendig for å få fagbrev.

I arbeidsmarkedsbedriftene skal yrkeshemmede gis høyere reell og formell kompetanse gjennom tilrettelagt opplæring og arbeidstrening.

Tiltaket blir gjennomført i reelle bedriftsmiljø. Målet for tiltaket er formidling til ordinært arbeid eller egenfinansiert utdanning.

### **Tilrettelagt arbeid i arbeidsmarkedsbedrift**

*Målgruppe:* Yrkeshemmede arbeidssøkere.

*Varighet:* Ingen tidsavgrensning. Formidling til arbeid i ordinært arbeidsliv skal likevel vurderes med jevne mellomrom.

Tiltaket skal gi mulighet for varig tilrettelagt arbeid for deltakere som har liten mulighet for å få arbeid i det ordinære arbeidslivet.

**Varig tilrettelagt arbeid**

*Målgruppe:* Personer som har eller *i nær framtid* vil få *varig* uførepensjon, og som har behov for særskilt tilrettelegging og tett oppfølging. Andre arbeidsmarkedstiltak skal først ha vært vurdert som uaktuelle.

*Varighet:* Uavgrenset. Det skal likevel vurderes med jevne mellomrom om det kan være aktuelt med overføring til andre arbeidsmarkedstiltak, utdanning eller formidling til ordinært arbeid.

Varig tilrettelagt arbeid skal tilby personer arbeid i en skjermet virksomhet, med arbeidsoppgaver tilpasset arbeidsevnen til den enkelte. Varig tilrettelagt arbeid kan også bli tilbudt som enkeltplasser i ordinær virksomhet. Arbeidet skal bidra til å utvikle ressurser hos deltakerne gjennom kvalifisering og tilrettelagte arbeidsoppgaver.

**Yrkeshemmede i handlingsplan- og ventefaser (ikke på tiltak)**

NAV deler de yrkeshemmede som ikke er på tiltak inn i følgende undergrupper: 1) søker attføring, 2) i kartleggingsfase og 3) i ventefase for tiltak. Fra og med juli 2004 overtok tidligere Aetat ansvaret for personer som søker attføring. Kategorien *søker attføring* ble derfor ny i statistikken basert på ARENA-registeret, og medførte en økning i tallet på yrkeshemmede som ikke var på tiltak fra registeret.



## Oversikt over arbeidsmarkedsstater i SFP

System for persondata (SFP) er et system av datafiler basert på administrative data om personer. Målet har vært å lage konsistente data for ulike aktiviteter og tilstander i slutten av november. I systemet finnes det og en del demografiske bakgrunnsvariabler om personene. De fleste variablene blir hentet direkte fra de ulike grunnlagsregistrene, mens enkelte må konstrueres ved å kombinere data fra ulike kilder.

I en del tilfeller hvor variablene fra ulike register ikke stemmer over ens, er det gjort endringer for å få konsistente data. Begrepet *status* brukes i SFP som en fellesbenevning på aktiviteter, tilstander og ytelser i personenes forhold til arbeidsmarkedet, utdanning og offentlige ytelser/tiltak.

Ved gruppering av personene etter arbeidsmarkedsstatus, er det først undersøkt hvilke register personene er registrert som aktive i på referansetidspunktet. Dersom et individ er registrert som aktiv i minst et register på referansedatoen, blir vedkommende gruppert som aktiv i en bestemt status. For eksempel vil en person som er registrert som aktiv i arbeidstakerregisteret bli klassifisert som lønnstaker. Likeledes vil en person som er registrert som aktiv i sykepengeregisteret med fravær på mer enn 56 dager bli regnet som langtidssykmeldt. For å gi de forskjellige personene en hovedstatus på referansetidspunktet, er det blitt laget føringer for statusgruppens innbyrdes prioritering i tilfeller der personer er aktive i flere stater samtidig.

I prioritert rekkefølge er følgende hovedprioritering av statusene benyttet i SFP: arbeidsmarkedsstiltak, attføringstiltak, lønnstaker, selvstendig næringsdrivende, registrert arbeidsledige, tidsavgrenset uføre og noen spesielle grupper langtidssykemeldte, under utdanning, varig førepensjon, annen attføring, alderspensjon, AFP-pensjon, yrkeshemmede ikke i tiltak, etterlattepensjon, enslig forsørgerstønad, og sosialhjelp. Dette betyr at arbeidsmarkedsstiltak, etterfulgt av sysselsetting<sup>4</sup> er de høyest prioriterte statusene, og sosialhjelp lavest. For eksempel vil sysselsatte som samtidig har varig uførepensjon, bli regnet som sysselsatte.

I analysene av yrkeshemmede har vi lagt to andre føringer for statusgruppens innbyrdes prioritering enn i de vanlige SFP filene. Personer under utdanning som samtidig er registrert som yrkeshemmet i ARENA-registeret blir her flyttet fra statusen utdanning til statusen attføringstiltak.

Personer i restgruppen *annet* som samtidig er yrkeshemmet i handlingsplan- og ventefaser ifølge ARENA-registeret for november, blir flyttet til statusen annen attføring.

Nedenfor blir de 11 hovedgruppene benyttet i denne analysen nærmere forklart, inkludert hvilket register som danner grunnlaget for hver enkelt status.

### Attføringstiltak

Kilde: ARENA-registeret (NAV)

Personer på tiltak for yrkeshemmede ved utgangen av november.

### Arbeidsmarknadstiltak

Kilde: ARENA-registeret (NAV)

---

<sup>4</sup> Sysselsetting er i utgangspunktet prioritert først, men faste omkodinger i SFP fra sysselsetting til tiltak medfører at sysselsettingstiltak, attføringstiltak og kvalifiseringstiltak blir prioritert foran sysselsetting. Den registerbaserte sysselsettingsstatistikken har så sterk prioritering av sysselsetting at attførings- og sysselsettingstiltak i praksis ville ha blitt borte i SFP om vi hadde fulgt prioriteringene slavisk.

Personer registrert på et ordinært arbeidsmarkedstiltak ved utgangen av november.

### Lønnstaker

Kilde: Arbeidstakerregisteret (NAV) og Lønns- og trekkoppgaverregisteret (LTO) fra Skattedirektoratet (SKD). Enhver som arbeider i tjeneste hos andre for lønn og annen godtgjørelse på referansetidspunktet. Bare LTO-oppgaver med verdier i en av kodene som inngår i "Grunnlag for arbeidsgiveravgift" kommer her i betraktning, dvs. koder som ender på 'A' for eksempel 111-A.

### Selvstendig

Kilde: Selvangivelsesregisteret fra året før (SKD)

Pensjonsgivende inntekt som næringsdrivende over en gitt beløpsgrense i løpet av året (før).

### Helt arbeidsledig

Kilde: ARENA-registeret (NAV)

Personer registrert som helt arbeidsledige arbeidssøkere i tillegg til ikke å være sysselsatt eller på et arbeidsmarkedstiltak.

### Sykemeldt

Kilde: Fødsels- og sykepengeregisteret (NAV)

Personer som er langtidssykemeldte og mottar sykepenger fra Folketrygden på referansetidspunktet, men som ikke har et tilhørende sysselsettings- eller arbeidssøkerforhold. Dette skal egentlig ikke forekomme, men gjør det i noe grad for personer som er registrert i ARENA-registeret og så blir langtidssykemeldte. De fleste langtidssykemeldte er sysselsatte.

### Utdanning

Kilde: Statistisk sentralbyrå sitt utdanningsregister.

Personer med igangværende ordinær utdanning pr. oktober.

### Uføretrygdet

Kilde: Grunnlagsregisteret for pensjoner (NAV).

Personer som mottar uføretrygd på referansetidspunktet.

### Annen attføring

Kilde: Rehabiliteringsregisterne (vedtaks- og utbetalingsfilene) og ARENA-registeret (NAV).

Restgruppe med personer på medisinsk rehabilitering og yrkeshemmede som ikke blir plassert i gruppen med tiltak, for eksempel yrkeshemmede i handlingsplan- og ventefaser.

### Alderspensjonist

Kilde: Grunnlagsregisteret for pensjoner (NAV).

Personer som mottar alderspensjon på referansetidspunktet.

### Annet

Denne statusen inneholder følgende undergrupper:

#### *AFP-pensjonister*

Kilde: Grunnlagsregisteret for pensjoner (NAV).

Personer som mottar *AFP-pensjon* på referansetidspunktet.

#### *Etterlattepensjonister*

Kilde: Grunnlagsregisteret for pensjoner (NAV).

Måling: Utgangen av året.

#### *Enslige forsørgere*

Kilde: Registeret for enslige forsørgere (NAV).

Måling: Utgangen av året.

#### *Sosialhjelp (kun)*

Kilde: Statistisk sentralbyrå sitt register over personer som har mottatt økonomisk sosialhjelp.  
Måling: Referansetidspunktet.

*Annet*

Personer som er bosatte, men mangler statusopplysninger i våre kilderegister. De kan for eksempel være hjemmeværende, ta imot kontantstøtte, ha utvandret uten å melde fra om det, leve av kapitalinntekt, i tjenstepensjon, være familiearbeidere, ha uregistrert arbeid (kort arbeidstid, kortvarig arbeid, svart arbeid) eller leve av sosialhjelp registrert på ektefelle (sosialhjelp er knyttet til husholdningen).

**Uoppgitt**

Tre mulige årsaker: Død, over 74 år eller utvandret pr. november.

## Figur- og tabellregister

### Figurregister

#### 3. Beskrivelse av populasjonene

- 3.1. Personer som gikk ut av status som yrkeshemmet i mai, juni, juli, august og i september 2006, etter type tiltak siste måned i NAV sitt register. Prosentfordeling..... 9
- 3.2. Personar som gikk ut av yrkeshemmetstatus en måned i 2006, etter type tiltak eller demografiske kjennetegn. Absolutte tall og prosentandel av alle yrkeshemmede..... 9

#### 4. Utvalgte arbeidsmarkedsstatuser i november

- 4.1. Personer som gikk ut av status som yrkeshemmet i mai, juni, juli, august og i september 2006, etter type tiltak siste måned i NAV sitt register. Prosentandelen lønnstakere i november ..... 11
- 4.2. Personar som gikk ut av yrkeshemmetstatus en måned i 2006, som var lønnstakere i november, etter utdanning. Prosentandelen lønnstakere i november ..... 12
- 4.3. Personer som gikk ut av status som yrkeshemmet i mai, juni, juli, august og i september 2006, etter type tiltak av yrkeshemmede siste måned i NAV sitt register. Prosentandelen med hovedstatus registrert helt arbeidsledig i november..... 13
- 4.4. Personer som gikk ut av status som yrkeshemmet i mai, juni, juli, august og i september 2006, etter type tiltak siste måned i NAV sitt register. Prosentandelen med hovedstatus uførepensjon i november ..... 14

### Tabellregister

#### 3. Beskrivelse av populasjonene

- 3.1. Personer som gikk ut av status som yrkeshemmet en måned i 2006, etter type tiltak eller demografiske kjennetegn. Absolutte tall og prosentandel av alle yrkeshemmede ..... 10

#### 4. Utvalgte arbeidsmarkedsstatuser i november

- 4.1. Personer som gikk ut av status som yrkeshemmet en måned i 2006, som var lønnstakere i november, etter type tiltak eller demografiske kjennetegn. Absolutte tall og prosentandel ..... 12
- 4.2. Personer som gikk ut av status som yrkeshemmet en måned i 2006, med arbeidsmarkedsstatus registrert helt arbeidsledig i november, etter type tiltak eller demografiske kjennetegn. Absolutte tall og prosentandel ..... 14
- 4.3. Personer som gikk ut av status som yrkeshemmet en måned i 2006, med arbeidsmarkedsstatusen<sup>1</sup> uførepensjon i november, etter type tiltak eller demografiske kjennetegn. Absolutte tall og prosentandel ..... 15

#### Vedlegg

- A1. Personer som gikk ut av status som yrkeshemmet i mai i 2006, etter type tiltak og arbeidsmarkedsstatus i november samme år. Absolutte tall og prosentfordeling ..... 17
- A2. Personer som gikk ut av status som yrkeshemmet i juni 2006, etter type tiltak og arbeidsmarkedsstatus i november samme år. Absolutte tall og prosentfordeling ..... 18
- A3. Personer som gikk ut av status som yrkeshemmet i juli 2006, etter type tiltak og arbeidsmarkedsstatus i november samme år. Absolutte tall og prosentfordeling ..... 19
- A4. Personer som gikk ut av status som yrkeshemmet i august 2006, etter type tiltak og arbeidsmarkedsstatus i november samme år. Absolutte tall og prosentfordeling ..... 20
- A5. Personer som gikk ut av status som yrkeshemmet i september 2006, etter type tiltak og arbeidsmarkedsstatus i november samme år. Absolutte tall og prosentfordeling ..... 21