

Svein Blom

Holdninger til innvandrere og innvandring 2009

Rapporter I denne serien publiseres statistiske analyser, metode- og modellbeskrivelser fra de enkelte forsknings- og statistikkområder. Også resultater av ulike enkeltundersøkelser publiseres her, oftest med utfyllende kommentarer og analyser.

© Statistisk sentralbyrå, november 2009 Ved bruk av materiale fra denne publikasjonen skal Statistisk sentralbyrå oppgis som kilde.	Standardtegn i tabeller	Symbol
ISBN 978-82-537-7699-6 Trykt versjon	Tall kan ikke forekomme	.
ISBN 978-82-537-7700-9 Elektronisk versjon	Oppgave mangler	..
ISSN 0806-2056	Oppgave mangler foreløpig	...
Emne: 00.01.30	Tall kan ikke offentliggjøres	:
Trykk: Statistisk sentralbyrå	Null	-
	Mindre enn 0,5 av den brukte enheten	0
	Mindre enn 0,05 av den brukte enheten	0,0
	Foreløpig tall	*
	Brudd i den loddrette serien	—
	Brudd i den vannrette serien	
	Desimaltegn	,

Sammendrag

Årets undersøkelse av holdninger til innvandrere og innvandring utført av Statistisk sentralbyrå viser en nedgang på 4 prosentpoeng i andelen som er helt eller nokså enige i at innvandrere gjør en nyttig innsats i norsk arbeidsliv. Andelen som mener det bør bli vanskeligere for flyktninger og asylsøkere å få opphold i Norge, går likeledes opp med 11 prosentpoeng. Begge endringene er statistisk utsagnskraftige. På et spørsmål om arbeidsinnvandring fra land utenom Norden bidrar positivt til norsk økonomi, svarer to av tre bekreftende. Dette spørsmålet har ikke tidligere vært stilt. Både årets og fjorårets undersøkelse ble foretatt i juli måned.

Undersøkelsen viser at sju av ti er helt eller nokså enige i at ”innvandrere flest gjør en nyttig innsats i norsk arbeidsliv”. 13 prosent er uenige, mens 15 prosent svarer ”både og”. Halvparten av befolkningen mener det bør bli vanskeligere for flyktninger og asylsøkere å få opphold i landet, mens fire av ti mener at adgangen til opphold bør være ”som i dag”. Både i 2007 og 2008 var det et klart flertall som mente at adgangen til opphold burde være uendret. Andelen som mener det vil være ubehagelig å ha en innvandrer som hjemmehjelp, gikk i 2009 ned med 3 prosentpoeng til 7 prosent.

Nedgangen i andelen som verdsetter innvandreres innsats i norsk arbeidsliv, kan ha sammenheng med finanskrisen som slo inn i verdensøkonomien i september i fjor og økningen i arbeidsledigheten som fulgte. Fordi Norge har blitt svakere rammet av krisen enn mange andre land, har endringen i holdningen til innvandreres arbeidsinnsats vært relativt beskjedne.

Økningen i andelen som mener det bør bli vanskeligere for flyktninger og asylsøkere å få opphold i Norge, kan skyldes den sterke økningen i tallet på asylsøkere til Norge og oppmerksomheten dette har fått i media. I 2007 søkte 6 500 personer asyl her i landet. I 2008 var antallet 14 400, og prognosen for 2009 er på nærmere 18 000 asylsøkere. Regjeringen har varslet og dels satt i verk nye tiltak for å redusere tilstrømningen av asylsøkere, men dette synes foreløpig ikke å ha hatt noen særlig virkning på asylsøkertallene.

Variasjonen i befolkningens holdninger følger stort sett de samme mønstrene som tidligere. Kvinner er i noen sammenhenger mer tolerante enn menn. De eldste og de lavest utdannede er mest skeptiske til innvandrere og innvandring i år som tidligere. Bosatte i de største byene og i Akershus-/Oslo-området er i gjennomsnitt noe mer tolerante enn bosatte andre steder i landet. Personer under utdanning er mer positivt innstilt til innvandrere og innvandring enn pensjonister og trygdemottakere, mens sysselsatte befinner seg i gjennomsnitt mellom disse yttergruppene. Personer med mye kontakt med innvandrere er også mer positivt innstilte enn personer med liten eller ingen kontakt.

Innhold

Sammendrag	3
1. Innledning	5
2. Data	6
3. Hovedresultater	9
3.1. Spørsmål 1: Seks utsagn om innvandrere.....	9
3.2. Spørsmål 2: Eget forhold til innvandrere i tre forskjellige "scenarier".	11
3.3. Spørsmål 3: Flyktninger og asylsøkeres adgang til opphold i Norge.....	12
3.4. Spørsmål 4: Personlig kontakt med innvandrere.....	12
3.5. Spørsmål 5: Holdning til arbeidsinnvandring	16
4. Hvilke endringer fra 2008 er statistisk signifikante?	17
5. Mulige forklaringer på endringene fra 2008 til 2009	20
5.1. Finanskrisen og økende arbeidsløshet.....	20
5.2. Fortsatt vekst i tallet på asylsøkere	21
5.3. Arbeidsinnvandring og norsk økonomi	22
6. Holdninger etter bakgrunnskjennetegn	24
6.1. Kjønn	24
6.2. Alder	24
6.3. Utdanningsnivå	25
6.4. Bostedsstrøk	26
6.5. Landsdel.....	26
6.6. Økonomisk hovedaktivitet.....	27
6.7. Antall arenaer for kontakt med innvandrere.....	27
6.8. Antall innvandrere som omfattes av kontakt.....	28
6.9. Hvor ofte kontakt med innvandrere?.....	28
6.10. Kvaliteten av kontakten med innvandrere (personlig erfaring).....	29
Litteratur	30
Vedlegg	
A. Spørreskjema	32
B. Toveis tabeller	34
Figur- og tabellregister	67

1. Innledning

Rapporten presenterer resultater fra Statistisk sentralbyrås (SSBs) årlige undersøkelse av befolkningens holdninger til innvandrere og innvandring foretatt i tredje kvartal 2009. Undersøkelsen er gjennomført på oppdrag fra Integrerings- og mangfoldsavdelingen i Arbeids- og inkluderingsdepartementet. Formålet er å lodde stemningen i befolkningen overfor forskjellige sider ved innvandrings- og flyktningpolitikken i Norge og til innvandrere som gruppe. Spørsmålssekvensen inngår i Statistisk sentralbyrås Reise- og ferieundersøkelse. Størstedelen av feltarbeidet for den aktuelle undersøkelsen foregikk i juli 2009.

Nytt i årets undersøkelse er et spørsmål om nytten av arbeidsinnvandring. Ideen om å ta med et spørsmål om arbeidsinnvandring oppstod foran fjorårets undersøkelse. Anledningen var den store økningen i tallet på arbeidsinnvandrere fra de nye EU-medlemslandene i Øst-Europa, kombinert med høykonjunkturen som aktualiserte behovet for utenlandsk arbeidskraft i norsk arbeidsliv. Av ulike grunner ble det likevel ikke stilt noe nytt spørsmål om arbeidsinnvandring i 2008. Etter oppdragsgivers ønske har vi imidlertid med et slikt spørsmål i 2009. Siden fjorårets undersøkelse har imidlertid verden opplevd en økonomisk krise av store dimensjoner, en krise som Norge bedre enn mange land har lyktes å dempe virkningen av.

2. Data

Den gjennomsnittlige intervjuetiden for Reise- og ferieundersøkelsen i tredje kvartal 2009 var på 13 ½ minutt, omtrent som i de to foregående årene. Datainnsamlingen foregikk i tiden 1. juli til 8. august. Intervjuene ble gjennomført over telefon med PC-assistanse. Intervjuerne foretok besøksintervju bare dersom IO var uten telefon eller det var strengt nødvendig for å unngå frafall. Bare 12 intervjuer (1,1 prosent) ble gjennomført ved besøk.

I alt ble 2 000 personer i alder 16-79 år (per 31.12.2009) trukket ut for intervju. Blant disse gikk 14 personer til avgang pga. død eller flytting til utlandet og tilhører dermed ikke befolkningen vi er interessert i (målpopulasjonen). Bruttoutvalget utgjør således 1 986 personer. Av dem ble det ikke oppnådd intervju med 876 personer. Dette gir et frafall på 44,1 prosent, hvilket er 0,4 prosentpoeng høyere enn året før (tabell 2.1). Frafallsprosenten har som tabellen viser, steget jevnt.

Tabell 2.1. Frafallsprosent etter år, 2002-2009.

2002	2003	2004	2005	2006	2007	2008	2009
28,8	30,0	33,3	34,7	34,7	36,0	43,7	44,1

Kilde: Omnibusundersøkelsene 2002-2004, Reise- og ferieundersøkelsene 2005-2009, tredje kvartal.

Bruttoutvalget på 1 986 personer ble trukket slik at det utgjør et statistisk representativt utvalg av målpopulasjonen. Når intervjukorpset ikke får mer enn vel halve bruttoutvalget i tale, er det grunn til å undersøke om de som har latt seg intervju (nettoutvalget), likner tilstrekkelig på personene i bruttoutvalget. Det vil bare være tilfelle dersom de som ble intervjuet, har de samme egenskaper og oppfatninger som den knappe halvdel som *ikke* lot seg intervju (frafallet).

En kan nærme seg spørsmålet ved å undersøke om fordelingen av noen kjente egenskaper ved bruttoutvalget er den samme som i nettoutvalget. Er den ikke det – er fordelingene i netto- og bruttoutvalget svært forskjellige – gir det grunn til å mistenke at også de egenskapene vi er interessert i (holdningene), vil kunne være forskjellig i netto- og bruttoutvalget.

I undersøkelsen har vi kjennskap til fire egenskaper ved de to utvalgene og som kan sammenliknes. Det er kjønn, alder, bosted (landsdel) og utdanningsnivå per oktober 2006. Tabell 2.2 viser hvordan disse egenskapene fordeler seg i brutto- og nettoutvalget og i frafallet.

Tabell 2.2. Fordeling av kjønn, alder, bosted (landsdel) og utdanningsnivå i undersøkelsens bruttoutvalg, nettoutvalg og i frafallet. 2009. Prosent

I alt	Bruttoutvalg 100,0 (N=1 992)	Nettoutvalg 100,0 (N=1 122)	Frafall 100,0 (N=870)
Kjønn			
Mann	49,9	49,3	50,7
Kvinne	50,1	50,7	49,3
Alder			
15-24 år	15,0	13,9	16,3
25-44 år	38,2	35,0	42,1
45-66 år	36,6	41,0	31,1
67-79 år	10,3	10,1	10,5
Landsdel			
Akershus og Oslo	23,5	21,5	26,0
Hedmark og Oppland	7,9	8,4	7,3
Østlandet ellers	18,9	18,2	19,7
Agder og Rogaland	14,7	14,6	14,8
Vestlandet	17,0	18,1	15,6
Trøndelag	8,5	9,7	6,8
Nord-Norge	9,5	9,5	9,6
Utdanningsnivå			
Grunnskolenivå	25,0	21,7	29,1
Videregående skolenivå	39,6	40,0	39,2
Universitets-/høgskolenivå, kort	20,1	25,2	13,7
Universitets-/høgskolenivå, lang	4,6	5,3	3,7
Uoppgitt	10,7	7,7	14,4

Kilde: Reise- og ferieundersøkelsen 2009, tredje kvartal.

Tabellen viser at fordelingen etter *kjønn* er omtrent den samme i brutto- og nettoutvalget. Kvinnene er overrepresentert i nettoutvalget med knapt mer enn et halvt prosentpoeng.

De to yngste *aldersgruppene* er underrepresentert med henholdsvis 1 og 3 prosentpoeng i nettoutvalget, mens aldersgruppen 45-66 år er overrepresentert med 4 prosentpoeng. Andelen av de eldste er lik i netto- og bruttoutvalget. Tidligere erfaringer har vist at de yngste og de unge middelaldrende gjerne er mer velvillig innstilt til innvandrere og innvandring enn øvrige aldersgruppene. Nettoutvalgets sammensetning etter alder bidrar således neppe til å favorisere liberale standpunkter.

Når det gjelder fordelingen etter *landsdel*, er Akershus og Oslo underrepresentert med 2 prosentpoeng i nettoutvalget, mens Vestlandet og Trøndelag er overrepresentert med 1 prosentpoeng hver. Dette er beskjedne skjevheter. Tidligere funn har vist at bosatte i Akershus og Oslo er noe mer liberale overfor innvandrere og innvandring enn folk i andre landsdeler. Når andelen av respondentene bosatt her er underrepresentert i forhold til i bruttoutvalget, bidrar det heller ikke til å favorisere liberale holdninger.

Situasjonen er imidlertid en annen når det gjelder utdanningsnivå. Her vet vi fra tidligere at høyt utdannede er mer velvillige til innvandrere og innvandring enn lavt utdannede. Som tabellen viser, er personer med utdanning på universitets- og høgskolenivå overrepresentert med 5,8 prosentpoeng i nettoutvalget i forhold til i bruttoutvalget. Personer med utdanning på grunnskolenivå er tilsvarende underrepresentert med 3,3 prosentpoeng. Andelen uoppgitte er også 3,0 prosentpoeng lavere i nettoutvalget. Effekten av at utdanningsnivået er høyere i nettoutvalget svekkes nok noe av skjevhetene vi har påvist med utgangspunkt i alders- og landsdelsfordelingen.

Vi undersøkte i fjor mulige skjevheter i sammensetningen av nettoutvalget i forhold til bruttoutvalget og fant også da at høyt utdannede var overrepresentert i nettoutvalget. Vi konstruerte en frafallsvekt for å rette opp skjevheten etter utdanning i nettoutvalget sammenliknet med bruttoutvalget. Dette førte til at andelen som uttrykte liberale standpunkter på de forskjellige holdningsspørsmålene, sank med jevnt over 1 prosentpoeng. Siden forskjellen var så liten, valgte vi i rapporten fra fjorårets undersøkelse å presentere de uveide fordelingene. Vi velger den samme framgangsmåten også denne gang.

Nærmere detaljer om utvalgsmetode, utvalgsskjevhet, utvalgsvarians og mulige feilkilder i forbindelse med innsamlingen og bearbeidingen av data vil bli presentert i dokumentasjonsrapporten fra Reise- og ferieundersøkelsen for 2009 som forventes utgitt i 2010.

3. Hovedresultater

Hovedresultatene fra undersøkelsen i tredje kvartal 2009 presenteres nedenfor. Den eksakte ordlyden for alle spørsmålene gjengis i vedlegg A bak i rapporten. En test av hvilke endringer fra 2008 til 2009 som er statistisk signifikante (utsagnskraftige), presenteres i kapittel 4.

3.1. Spørsmål 1: Seks utsagn om innvandrere

Tabell 3.1 (neste side) viser svarfordelingen for de seks utsagnene som inngår i spørsmål 1. Resultatene fra tidligere år er tatt med for å vise utviklingen over tid. Det siste utsagnet (f) mangler data fra 2002 da det ikke ble presentert før i 2003. Når kommentarene refererer til andelen "enige" eller "uenige", er de to nivåene av "enig" eller "uenig" ("nokså" eller "helt") slått sammen og omtales under ett. Størrelsen på andelene som oppgis i teksten kan da, på grunn av desimalavrunding, avvike +/-1 prosentpoeng fra hva som kan utledes av tabellen. Ettersom flere av endringene i svarfordelingen består i forskyvninger mellom kategoriene "helt enig" og "nokså enig" eller mellom "nokså uenig" og "helt uenig", kommenteres ofte endringene i hele sin bredde. I tabell og figur 4.1 er alle svarkategoriene lagt til grunn i beregningen av gjennomsnittene.

Andelen som er "helt enig" i at "*Innvandrere flest gjør en nyttig innsats i norsk arbeidsliv*" gikk ned med 7 prosentpoeng siden 2008. I stedet økte andelen som er "nokså enig" i dette med 3 prosentpoeng, slik at det alt i alt er en nedgang på 4 prosentpoeng fra i fjor i andelen som synes innvandrere flest gjør en nyttig innsats i norsk arbeidsliv. Tilsvarende økte andelen som er nokså eller helt uenige i utsagnet med 2 prosentpoeng hver, til sammen 4 prosentpoeng. Det er nå sju av ti som synes at "innvandrere flest gjør en nyttig innsats i norsk arbeidsliv", mens 13 prosent er uenige i dette. Minst like mange (15 prosent) inntar et både-og-standpunkt.

Oppfatningen at "*Innvandrere flest misbruker de sosiale velferdsordningene*" har økt marginalt fra 2008 til 2009. Andelen enige i utsagnet gikk opp 2 prosentpoeng til tre av ti mens andelen uenige sank med 1 prosentpoeng til 50 prosent. Om lag to av ti svarer "både og" – en andel som ikke har endret seg siden 2008. Det er fortsatt halve befolkningen som avviser utsagnet, mens tre av ti aksepterer det. Da spørsmålet ble stilt første gang i 2002, var det omtrent balanse mellom disse to gruppene.

Holdningen til utsagnet "*Innvandrere flest beriker det kulturelle livet i Norge*" er i praksis så godt som uendret fra 2008 til 2009. Det er en nedgang på 1 prosentpoeng både i andelen som er helt enig og i andelen som er helt uenig. I stedet øker andelen som svarer "både og" med 2 prosentpoeng. Til sammen er det sju av ti som synes innvandrere flest beriker kulturen i Norge, mens 14 prosent er uenige og 14 prosent mener sannheten ligger et sted imellom ("både og"). 1 prosent svarer "vet ikke".

Heller ikke når det gjelder utsagnet "*Innvandrere flest er en kilde til utrygghet i samfunnet*", kan det noteres noen vesentlig endring i opinionen fra i fjor til i år. Andelen som er "helt enig" i utsagnet går ned med 2 prosentpoeng, samtidig som andelen "nokså enige" øker med 2 prosentpoeng. Når desimaler tas i betraktning, betyr dette en økning i andelen "enige" med 1 prosentpoeng. Også blant dem som er uenige, er det en justering i svarfordelingen. Andelen "nokså uenige" stiger med 4 prosentpoeng, mens andelen "helt uenige" synker med 1 prosentpoeng. Sluttresultatet blir en økning i andelen uenige med 2 prosentpoeng. Dette balanseres mot en nedgang i andelen "både og" på 3 prosentpoeng. Det er nå en av tre som er enige i at innvandrere er en kilde til utrygghet, mens fem av ti avviser det.

Andelen som er helt enige i at "*Alle innvandrere bør ha samme mulighet til arbeid som nordmenn*" går ned med 3 prosentpoeng til 67 prosent i 2009. Dette oppveies

nesten av en økning på 2 prosentpoeng i andelen som er nokså enig i utsagnet. Til sammen 89 prosent mener at innvandrere bør likebehandles med den øvrige befolkningen på arbeidsmarkedet, en nedgang på 1 prosentpoeng siden i fjor. Dette motsvarer en økning i andelen nokså eller helt uenige på 1 prosentpoeng, selv om andelen ”nokså” og ”helt uenige” hver for seg er uendret fra i fjor. I alt 6 prosent er dermed uenige i utsagnet. Andelen som svarer ”både og” går ned med 1 prosentpoeng til 4 prosent, mens andelen som ”ikke vet” øker fra 0 til 1 prosentpoeng.

Tabell 3.1. Holdning til seks påstander om innvandrere, 2002-2009. Prosent

År	Alle	Helt enig	Nokså enig	Både og	Nokså uenig	Helt uenig	Vet ikke	Tallet på personer som svarte
(a) ”Innvandrere flest gjør en nyttig innsats i norsk arbeidsliv.”								
2002	100	18	48	12	14	5	2	1 410
2003	100	21	45	9	18	6	1	1 385
2004	100	21	47	10	15	6	2	1 320
2005	100	24	45	10	13	5	2	1 289
2006	100	26	46	10	12	5	1	1 288
2007	100	31	41	16	8	3	1	1 269
2008	100	33	42	15	7	2	1	1 113
2009	100	26	45	15	9	4	1	1 104
(b) ”Innvandrere flest misbruker de sosiale velferdsordningene.”								
2002	100	14	27	14	30	13	2	1 405
2003	100	14	25	10	33	15	2	1 384
2004	100	13	27	12	31	15	2	1 318
2005	100	12	25	10	30	20	4	1 289
2006	100	12	24	13	33	16	2	1 289
2007	100	11	20	21	27	18	3	1 269
2008	100	8	19	19	32	19	3	1 113
2009	100	9	20	19	34	17	2	1 103
(c) ”Innvandrere flest beriker det kulturelle livet i Norge.”								
2002	100	24	39	12	14	8	2	1 409
2003	100	31	39	9	13	7	1	1 381
2004	100	27	39	10	14	8	1	1 318
2005	100	36	35	8	11	8	3	1 289
2006	100	31	37	11	13	7	1	1 289
2007	100	32	35	14	11	7	1	1 270
2008	100	33	38	12	10	5	2	1 111
2009	100	32	38	14	10	4	1	1 105
(d) ”Innvandrere flest er en kilde til utrygghet i samfunnet.”								
2002	100	17	28	13	25	16	1	1 410
2003	100	17	28	10	28	17	1	1 385
2004	100	14	27	10	31	16	1	1 317
2005	100	13	27	10	26	23	2	1 286
2006	100	14	27	13	28	18	1	1 288
2007	100	11	23	19	27	19	1	1 272
2008	100	12	21	18	29	20	1	1 110
2009	100	10	23	15	33	19	1	1 103
(e) ”Alle innvandrere i Norge bør ha samme mulighet til arbeid som nordmenn.”								
2002	100	60	26	4	6	4	1	1 410
2003	100	61	22	3	8	4	1	1 384
2004	100	64	23	3	6	4	0	1 319
2005	100	69	21	3	4	3	1	1 287
2006	100	62	24	4	6	4	1	1 288
2007	100	68	22	5	3	2	1	1 272
2008	100	70	20	5	4	2	0	1 113
2009	100	67	22	4	4	2	1	1 104
(f) ”Innvandrere i Norge bør bestrebe seg på å bli så like nordmenn som mulig.”								
2003	100	29	25	7	25	14	1	1 381
2004	100	25	27	8	26	13	0	1 318
2005	100	28	26	7	20	18	1	1 286
2006	100	24	25	10	26	14	1	1 288
2007	100	23	22	18	22	15	0	1 273
2008	100	22	24	15	26	14	0	1 110
2009	100	21	26	13	25	13	1	1 103

Kilde: Holdninger til innvandrere og innvandring 2002-2009.

Utsagnet ”Innvandrere i Norge bør bestrebe seg på å bli så like nordmenn som mulig” fikk 1 prosentpoeng lavere andel ”helt enige” i år enn i fjor, samtidig som andelen ”nokså enige” økte med 2 prosentpoeng. Til sammen økte enig-andelen dermed 1 prosentpoeng. Andelen ”nokså” og ”helt uenige” gikk ned med 1 prosentpoeng hver for seg, men summert var nedgangen bare på 1 prosentpoeng. Det ble 2 prosentpoeng færre som svarte ”både og”, mens andelen ”vet ikke” økte

med 1 prosentpoeng. Sluttresultatet ble dermed at et knapt flertall på 47 prosent går inn for at innvandrere mest mulig prøver å bli som nordmenn, mens 39 prosent tar avstand fra en slik forventning.

3.2. Spørsmål 2: Eget forhold til innvandrere i tre forskjellige "scenarier".

Spørsmål 2 har ordlyden: "I de følgende spørsmålene forutsetter vi at innvandreren behersker norsk. Ville du synes det var ubehagelig dersom (a) du eller noen i din nærmeste familie fikk en hjemmehjelp som var innvandrer, (b) du fikk en innvandrer som ny nabo, eller (c) du hadde en sønn eller datter som ville gifte seg med en innvandrer? Tabell 3.2 gjengir svarfordelingene for 2009 og alle tidligere år.

Andelen som synes det ville være ubehagelig å ha en hjemmehjelp med innvandrerbakgrunn for en selv eller andre i den nærmeste familien, gikk ned fra 10 prosent i 2008 til 7 prosent i 2009. Andelen som svarte nei, økte tilsvarende til over 90 prosent. Svarfordelingen har vippt fram og tilbake mellom disse ytterpunktene i løpet av årene som spørsmålet har blitt stilt.

På det neste spørsmålet – om det ville være ubehagelig å ha en innvandrer som nabo – er svarfordelingen uendret fra i fjor. 6 prosent svarer bekræftende, mens 1 prosent svarer "vet ikke". Den resterende andelen er uenig i utsagnet.

På det siste spørsmålet – om giftermål mellom ens egen sønn eller datter og en innvandrer ville være ubehagelig eller ei – gikk ja-andelen i fjor ned fra om lag en av tre til en av fire. Nedgangen var øyensynlig ikke bare et "blaff", idet årets svarfordeling er så å si uendret fra i fjor. 25 prosent uttrykker motforestillinger mot et slikt giftermål, mens 70 prosent benekter at det ville være problematisk. 5 prosent vet ikke hva de skal mene.

Tabell 3.2. Svar på tre spørsmål om eget forhold til innvandrere, 2002-2009. Prosent "Ville du synes det var ubehagelig dersom ..."

År	Alle	Ja	Nei	Vet ikke	Tallet på personer som svarte
(a)..du eller noen i din nærmeste familie fikk en hjemmehjelp som var innvandrer?"					
2002	100	11	88	1	1 410
2003	100	10	89	1	1 385
2004	100	10	90	1	1 319
2005	100	6	93	1	1 288
2006	100	8	91	1	1 286
2007	100	10	89	1	1 274
2008	100	10	90	1	1 109
2009	100	7	92	1	1 104
b) "..du fikk en innvandrer som ny nabo?"					
2002	100	8	90	2	1 410
2003	100	9	89	2	1 384
2004	100	9	90	1	1 316
2005	100	6	92	1	1 288
2006	100	7	91	2	1 287
2007	100	8	91	1	1 270
2008	100	6	94	1	1 110
2009	100	6	93	1	1 104
(c) "..du hadde en sønn eller datter som ville gifte seg med en innvandrer?"					
2002	100	40	53	7	1 409
2003	100	37	58	6	1 380
2004	100	35	60	5	1 317
2005	100	33	61	7	1 288
2006	100	32	62	6	1 286
2007	100	32	64	4	1 269
2008	100	24	69	6	1 107
2009	100	25	70	5	1 102

Kilde: Holdninger til innvandrere og innvandring 2002-2009.

3.3. Spørsmål 3: Flyktninger og asylsøkeres adgang til opphold i Norge.

Tabell 3.3 viser befolkningens reaksjon på spørsmål om det bør bli lettere eller vanskeligere for flyktninger og asylsøkere å få opphold i Norge "sammenliknet med i dag", eller om adgangen til å få opphold bør "være som i dag".

Tabell 3.3. Holdning til flyktnings adgang til Norge, 2002-2009. Prosent
"Sammenliknet med i dag, bør det bli lettere for flyktninger og asylsøkere å få opphold i Norge, bør det bli vanskeligere, eller bør adgangen til å få opphold være som i dag?"

År	Alle	Lettere	Som i dag	Vanskeligere	Vet ikke	Tallet på personer som svarte
2002	100	5	39	53	2	1 408
2003	100	5	37	56	3	1 381
2004	100	6	44	47	2	1 317
2005	100	9	49	39	4	1 287
2006	100	7	46	45	2	1 288
2007	100	8	50	39	3	1 270
2008	100	7	51	38	4	1 108
2009	100	7	41	49	3	1 101

Kilde: Holdninger til innvandrere og innvandring 2002-2009.

Tabellen viser at andelen som synes at adgangen til å få opphold bør være som i dag, har gått ned med 10 prosentpoeng siden i fjor. Mens det både i 2007 og 2008 var et klart flertall som anbefalte "status quo" framfor at det burde gjøres vanskeligere å få opphold, er svarfordelingen nå snudd rundt. Andelen som synes det bør bli vanskeligere å få opphold, er nå 11 prosentpoeng høyere enn i fjor, og vet ikke-andelen har gått ned med 1 prosentpoeng. Dermed er det uendret 7 prosent som synes det bør bli lettere å få opphold, 49 prosent som synes det bør bli vanskeligere, og 41 prosent som synes at adgangen til å få opphold for flyktninger og asylsøkere bør være uendret som i dag.

Sammenliknet med tidligere målinger er årets resultat i nærheten av det som ble målt i 2002 eller 2004. Da var det 5-6 prosent som ville gjøre det lettere å få opphold i Norge, rundt halvparten som ville innskjerpe kravene, mens rundt 40 prosent ville beholde den daværende ordningen for å få opphold.

3.4. Spørsmål 4: Personlig kontakt med innvandrere.

Neste spørsmål har til hensikt å etablere noen mål på omfanget av kontakt mellom majoritetsbefolkningen og innvandrere.¹ I hvor stor grad gruppene omgås hverandre uttrykker noe om graden av integrasjon på det sosiale området. Omfanget av kontakt har også betydning for hvilke holdninger som oppmuntres i det flerkulturelle samfunnet. Tendensen er at mye kontakt går sammen med liberale eller tolerante holdninger.

Tabell 3.4. gjengir resultatene fra spørsmål 4 inkludert diverse tilleggsspørsmål som stilles til dem som oppgir at de har kontakt med innvandrere. Av tabellen i panel (a) framgår det at 75 prosent oppgir å ha kontakt med innvandrere, Dette er 1 prosentpoeng høyere enn i fjor og en økning fra to av tre på begynnelsen av 2000-tallet. Siden den gang har da også andelen innvandrere og deres norskfødte barn økt fra 6,9 prosent i 2002 til 10,6 prosent i 2009 (Statistisk sentralbyrå 2009a: Tabell 7). Økningen i andelen som har kontakt med innvandrere, må ses i lys av dette. Med voksende segregasjon mellom gruppene ville imidlertid innvandrerandelen i samfunnet kunne øke uten at andelen som har kontakt med innvandrere, endrer seg.

Panel (b) viser på hvilke arenaer kontakten er størst og hvordan den har utviklet seg over tid. Tabellen viser at det har vært en økning i andelen med kontakt på flere

¹ Innvandrere inngår selvfølgelig også i utvalget, selv om deres frafall forventes å være større enn den øvrige befolkningens. Innvandrere og norskfødte med innvandrerforeldre framstår trolig i våre data som personer med stor innvandrerkontakt.

forskjellige arenaer. Blant venner og kjente har økningen vært størst, hele 5 prosentpoeng, siden i fjor. Deretter følger en 4 prosentpoengs økning i kontakten i nabolaget og i restkategorien ”på annen måte”. På jobben har det vært en økning i andelen med kontakt med innvandrere på 2 prosentpoeng, mens økningen bare har vært på 1 prosentpoeng i nær familie.

Tabell 3.4a. Kontakt med innvandrere som bor i Norge, 2002-2009. Prosent

År	Alle	Ja	Nei	Tallet på personer som svarte
Kontakt med innvandrere?				
2002	100	67	33	1 408
2003	100	64	36	1 384
2004	100	67	33	1 318
2005	100	66	34	1 286
2006	100	68	32	1 288
2007	100	70	30	1 274
2008	100	74	26	1 111
2009	100	75	25	1 103

Tabell 3.4b. Kontakt med innvandrere som bor i Norge, 2002-2009. Prosent

	År	Ja	Nei	Tallet på personer som svarte
Andel med kontakt...				
På jobben	2002	41	59	1 408
	2003	40	60	1 382
	2004	39	61	1 318
	2005	42	58	1 285
	2006	41	59	1 288
	2007	45	55	1 271
	2008	48	52	1 111
	2009	50	50	1 103
	Blant venner/kjente	2002	27	73
2003		29	71	1 382
2004		29	71	1 318
2005		28	72	1 285
2006		31	69	1 288
2007		32	68	1 271
2008		32	68	1 111
2009		37	63	1 103
I nabolaget		2002	22	78
	2003	23	77	1 382
	2004	24	76	1 318
	2005	20	80	1 285
	2006	24	76	1 288
	2007	24	76	1 271
	2008	26	74	1 111
	2009	30	70	1 103
	I nær familie	2002	9	91
2003		9	91	1 382
2004		9	91	1 318
2005		9	91	1 285
2006		10	90	1 288
2007		11	89	1 271
2008		13	87	1 111
2009		14	86	1 103
På annen måte		2002	10	90
	2003	8	92	1 382
	2004	9	91	1 318
	2005	7	93	1 285
	2006	9	91	1 288
	2007	10	90	1 271
	2008	9	91	1 111
	2009	13	87	1 103

Tabell 3.4c. Kontakt med innvandrere som bor i Norge, 2002-2009. Prosent

År	2002	2003	2004	2005	2006	2007	2008	2009
Antall arenaer en har kontakt med innvandrere på								
Ingen kontakt	33	36	33	34	32	30	26	25
En	38	35	37	37	36	36	38	33
To	19	18	20	19	21	22	23	24
Tre	6	8	7	6	7	8	8	12
Fire	2	3	3	2	3	3	4	5
Fem	1	1	0	0	1	1	1	1
Alle	100	100	100	100	100	100	100	100
Tallet på personer som svarte .	1 408	1 382	1 318	1 286	1 288	1 271	1 111	1 103

Tabell 3.4d. Kontakt med innvandrere som bor i Norge, 2003-2009. Prosent

År	2003	2004	2005	2006	2007	2008	2009
Antall innvandrere en har kontakt med							
Har ikke kontakt	36	33	34	32	30	26	25
En	6	6	6	4	4	5	5
To til fire	26	41	27	40	24	37	28
Fem til ti	19	29	19	29	20	30	21
Flere enn ti	14	22	15	22	15	22	15
Vet ikke	0	0	0	0	0	0	0
Alle	100	100	100	100	100	100	100
Tallet på personer som svarte	1 382	890	1 317	886	1 287	886	1 271

Tabell 3.4e. Kontakt med innvandrere som bor i Norge, 2003-2009. Prosent

År	2003	2007	2008	2009
Hvor ofte en vanligvis har kontakt med innvandrere.				
Har ikke kontakt	36	30	26	25
Sjeldnere enn månedlig	3	5	4	5
Månedlig	9	14	11	15
Ukentlig	23	36	28	40
Daglig	29	45	28	39
Alle	100	100	100	100
Tallet på personer som svarte	1 382	890	1 271	894

Tabell 3.4f. Kontakt med innvandrere som bor i Norge, 2003-2009. Prosent

År	2003	2007	2008	2009
Personlig erfaring med kontakten med innvandrere				
Ingen kontakt	36	30	26	25
Hovedsakelig positiv	44	69	51	72
Både positiv og negativ	20	31	19	27
Hovedsakelig negativ	0	1	1	1
Alle	100	100	100	100
Tallet på personer som svarte	1 381	889	1 271	894

Kilde: Holdninger til innvandrere og innvandring 2002-2009.

Dette innebærer nå at om lag 50 prosent har kontakt med innvandrere i forbindelse med jobben, 37 prosent blant venner og kjente, 30 prosent i nabolaget og 14 prosent i nær familie. Dessuten er det 13 prosent som har kontakt ”på annen måte”.

Med så vidt stor økning i andelen med innvandrerkontakt på flere arenaer kan en undres hvorfor andelen som i det hele tatt har kontakt med innvandrere, ikke har økt mer enn ett prosentpoeng siden 2008. Svaret må ligge i at mange har kontakt på flere arenaer slik at en vekst på en arena ikke nødvendigvis gir en tilsvarende vekst i andelen som overhodet har kontakt.

Panel (c) viser at det er slik. Den viser *hvor mange arenaer* for kontakt den enkelte oppgir, og at dette antallet har økt fra 2008 til 2009. Andelen med bare én kontaktarena har gått ned fra 38 til 33 prosent siste år, mens andelen med to eller flere arenaer har økt med 6 prosentpoeng i denne perioden. Andelen med tre eller flere arenaer for kontakt med innvandrere er 18 prosent mot 13 prosent i fjor.

Panel (d) viser *antall innvandrere* som respondentene hevder å ha kontakt med. Tabellen er prosentuert både med og uten dem som ikke har kontakt med noen innvandrere. Av dem som *har* kontakt med innvandrere, har en av tre (33 prosent) kontakt med to til fire personer. Minst like mange (36 prosent) har kontakt med fem til ti personer, mens en av fire (25 prosent) har kontakt med flere enn ti personer. Minst vanlig er det å ha kontakt med bare én innvandrer. Bare 6 prosent av dem som sier å ha kontakt med innvandrere, har kontakt med bare én person. På dette spørsmålet er det liten endring å spore fra 2008.

Heller ikke når det gjelder *hyppigheten av kontakt* (panel e) er det store endringer i 2009 i forhold til året før. Henholdsvis 40 og 41 prosent av dem som har kontakt med innvandrere, oppgir daglig eller ukentlig kontakt. 14 prosent har kontakt

månedlig, mens bare 4 prosent har kontakt sjeldnere enn dette. I 2008 var det en liten overvekt av dem som oppgav daglig framfor ukentlig kontakt.

I det siste tilleggsspørsmålet om kontakt ber vi respondenten karakterisere *den personlige erfaringen* med kontakten (panel f). Var den hovedsakelig positiv, både positiv og negativ eller hovedsakelig negativ. I 2009 er det en viss overgang (på 4 prosentpoeng) fra dem som svarer ”hovedsakelig positiv” til dem som svarer ”både positiv og negativ” i forhold til året før. Sammenliknet med utfallet i 2007 er endringen imidlertid liten. Bare 1 prosent hvert år svarer at erfaringen har vært hovedsakelig negativ. Når vi holder utenfor dem som ikke får spørsmålet fordi de ikke har vært i kontakt med innvandrere, oppgir tre av fire at erfaringen har vært hovedsakelig positiv, mens en av fire karakteriserer den som ”både og”.

3.5. Spørsmål 5: Holdning til arbeidsinnvandring

Som nevnt innførte vi et nytt spørsmål i år som tok sikte på å fange opp holdningen til arbeidsinnvandring. Ettersom de nordiske landene har hatt felles arbeidsmarked seg imellom helt siden 1954, og fordi arbeidsinnvandrere fra de nordiske landene knapt oppfattes som innvandrere av den innfødte befolkningen, valgte vi å avgrense spørsmålet til arbeidsinnvandring fra land utenom Norden.

Spørsmålet ble plassert helt til slutt i vår sekvens om holdninger til innvandrere selv om det har samme format som utsagnene i spørsmål 1 og derfor kunne tenkes å høre hjemme der. Grunnen til at det ble plassert bakerst, var at vi ikke ønsket det skulle bidra til andre assosiasjoner i tilknytning til spørsmålene som fulgte etter og slik forstyrre muligheten til å sammenlikne over tid. Både spørsmål 1, 2 og 4 bruker ordet innvandrer uten at det blir nærmere definert.² Det er således opp til respondenten selv i disse spørsmålene å definere innholdet i begrepet.

Det nye spørsmålets ordlyd var følgende: ”*Til slutt en påstand om arbeidsinnvandring. Arbeidsinnvandring fra land utenom Norden bidrar for det meste positivt til den norske økonomien. Er du helt enig i dette, nokså enig, nokså uenig eller helt uenig?*”

Tabell 3.5. Holdning til arbeidsinnvandring fra land utenom Norden, 2009. Prosent
”Arbeidsinnvandring fra land utenom Norden bidrar for det meste positivt til norsk økonomi”

År	Alle	Helt enig	Nokså enig	Både og	Nokså uenig	Helt uenig	Vet ikke	Tallet på personer som svarte
2009	100	23	44	17	11	3	2	1 101

Kilde: Holdninger til innvandrere og innvandring 2009

Tabell 3.5 viser svarfordelingen på spørsmålet. Det er en klar overvekt av personer som er enige i utsagnet, hele 68 prosent, mot 14 prosent som er uenige. Samtidig er det mer vanlig å velge den moderate graden av enighet/uenighet enn den sterkeste. Det er således 44 prosent som er ”nokså enig” og 23 prosent som er ”helt enig”. Tilsvarende er det 11 prosent som er ”nokså uenig” og 3 prosent ”helt uenig”. Andelen som velger den nøytrale midtkategorien ”både og” er stor, 17 prosent. Spørsmålet kan likne på et kunnskapsspørsmål, og det er ikke innlysende hva ”svaret” er. Intensjoner er imidlertid ikke at spørsmålet skal oppfattes som et kunnskapsspørsmål, men at det skal fungere som et mål på befolkningens holdning til arbeidsinnvandring.

Prosentfordelingen i de forskjellige svarkategoriene minner for øvrig om svarfordelingen i tilknytning til utsagnet i 1a) ”*Innvandrere flest gjør en nyttig innsats i norsk arbeidsliv*”. Vi finner likheten i svarfordelingen naturlig ettersom det i begge tilfeller handler om virkningen av innvandrere på arbeidsmarkedet.

² I instruksjonen til spørsmålet gis det likevel noen begrepsavklaringer. Om innvandrere heter det at det siktes til personer med bakgrunn fra Øst-Europa, Asia (inkl. Tyrkia), Afrika og Sør-/Mellom-Amerika. Dette blir bare presentert for respondenten dersom hun/han uttrykkelig ber om det.

4. Hvilke endringer fra 2008 er statistisk signifikante?

Dataene som ligger til grunn for tabellene foran, stammer fra intervju med et *utvalg* av befolkningen, ikke befolkningen selv. Det opprinnelige utvalget som ble trukket (etter avgang) forventes å være representativt for målgruppen. Ettersom vi aldri oppnår intervju med alle som er trukket ut, introduseres som tidligere nevnt, en ekstra feilkilde ved at personene som går med på å bli intervjuet, ikke nødvendigvis har de samme egenskapene som dem som ble trukket ut. Med det store frafallet som vi har i denne undersøkelsen, er det grunn til å vise særlig aktsomhet når det gjelder dette. Vi viste foran at nettoutvalget ikke skiller seg stort fra bruttoutvalget når det gjelder kjønn, alder og bosted (landsdel), men at utdanningsnivået er noe høyere i nettoutvalget enn i bruttoutvalget. Til tross for dette anser vi nettoutvalget som overveiende representativt for den voksne del av befolkningen som vi ønsker å uttale oss om (målpopulasjonen).

Når vi skal vurdere om årets resultater er forskjellige fra fjorårets, må forskjellene være av en viss størrelsesorden om vi skal ha tillit til at de avspeiler reelle forskjeller i befolkningen (16-79 år). Er forskjellene *små* fra det ene året til det andre, kan forskjellene skyldes at utvalgene ble trukket skjevt i forhold til målpopulasjonene de var ment å skulle representere. Er derimot forskjellene for samme kjennemerke i de to undersøkelsene store, og den interne spredningen i svarene rundt gjennomsnittene små, øker sannsynligheten for at de målte forskjellene reflekterer reelle forskjeller i befolkningens holdninger fra det ene året til det andre.

For å undersøke dette estimeres sannsynligheten for at endringene i de målte verdiene fra i fjor til i år i virkeligheten er null. Til dette benyttes en tosidig signifikanstest for forskjellen mellom gjennomsnittene i de to fordelingene. I spørsmål 1 betraktes svarene som skårer på 5-punkts skalaer der *vet ikke* og *vil ikke svare* er satt til uoppgitt. Data ordnes slik at stigende verdier betyr økende "innvandervennlighet" for alle de seks utsagnene. Det betyr at svarene på utsagn a, c og e må kodes om. Spørsmål 3, som har tre verdier, må også kodes om. Signifikanstesten forutsetter at det ikke er noen ekstra skjevhet i overgangen fra bruttoutvalg til nettoutvalg for kjennemerkene som skal undersøkes, det vil si for holdningsvariablene.

Signifikanstesten som benyttes viser sannsynligheten for at gjennomsnittet på skalaen i 2009 i virkeligheten er lik gjennomsnittet på skalaen i 2008 (den såkalte "nullhypotesen", H_0). Er sannsynligheten for dette liten (under 5 prosent), forkastes nullhypotesen om at det ikke har vært noen reell endring i opinionen, til fordel for alternativhypotesen om at gjennomsnittene er forskjellige, og at holdningen *har* endret seg fra i fjor til i år. Tabell 4.1 viser gjennomsnittene på skalaene i 2008 og 2009 (\bar{x}_{2008} og \bar{x}_{2009}) og sannsynligheten (p) for at nullhypotesen er korrekt.

Kolonnen lengst til høyre i tabellen viser at de observerte forskjellene i respondentenes reaksjon på utsagn 1a og 3 er statistisk signifikante. Sannsynligheten for at befolkningen mener *det samme* i 2009 som året før for disse to holdningsindikatorene, er så liten ($p < 0,0001$) at vi må forkaste denne muligheten (H_0) og i stedet anta alternativhypotesen at opinionen er reelt forandret fra 2008 til 2009 for disse to indikatorene.

For alle de øvrige spørsmålene som listes i tabellen, er sannsynligheten stor (fra 21 til 95 prosent) for at opinionen reelt sett er *uendret* fra 2008 til 2009. Vi kan derfor ikke forkaste H_0 for disse. Dette betyr at den smule endring som er registrert for disse indikatorene, ikke er statistisk signifikant og dermed ikke kan tillegges noen vekt.

Tabell 4.1. Holdning til sju utsagn om innvandrere og innvandringspolitikk, 2008-2009. Gjennomsnitt på skala¹ (\bar{x}) og t-test for om forskjellen mellom holdningene etter intervjuår er statistisk signifikant. Standardfeil i parentes

Utsagn	\bar{x}_{2008}	\bar{x}_{2009}	p for t under H_0 ²
Innvandrere flest gjør en nyttig innsats i norsk arbeidsliv (Spm 1a)	3,98 (0,030)	3,81 (0,032)	0,0001
Innvandrere flest misbruker de sosiale velferdsordningene (Spm 1b)	3,36 (0,037)	3,30 (0,037)	0,2739
Innvandrere flest beriker det kulturelle livet i Norge (Spm 1c)	3,85 (0,035)	3,85 (0,034)	0,9503
Innvandrere flest er en kilde til utrygghet i samfunnet (Spm 1d)	3,25 (0,040)	3,28 (0,039)	0,6983
Alle innvandrere i Norge bør ha samme mulighet til arbeid som nordmenn (Spm 1e)	4,53 (0,026)	4,49 (0,027)	0,2107
Innvandrere i Norge bør bestrebe seg på å bli så like nordmenn som mulig (Spm 1f)	2,86 (0,041)	2,83 (0,041)	0,6752
Sammenliknet med i dag, bør det bli lettere for flyktninger å få opphold i Norge, bør det bli vanskeligere, eller bør adgangen til å få opphold være som i dag? (Spm 3)	1,67 (0,018)	1,56 (0,019)	0,0001

¹ Fem-punkts skala for de seks første utsagnene (spm1a-f) og tre-punkts skala for det sjuende (spm3).

Svarfordelingene er omkodet slik at høye verdier uttrykker «innvandrervennlig» holdning for samtlige utsagn.

² $H_0: \bar{x}_{2008} = \bar{x}_{2009}$

Kilde: Holdninger til innvandrere og innvandring 2007-2009.

Spørsmål 2 har bare to utfall, *ja* og *nei*, når *vet ikke* og *vil ikke svare* settes til uoppgitt. I stedet for å betrakte svarene som skårer på en skala med bare to verdier og teste om gjennomsnittene er signifikant forskjellige, benyttes en kji-kvadrattest til å undersøke om svarfordelingene henger sammen med intervjuår eller ikke. Kji-kvadratet (χ^2) uttrykker størrelsen på avviket mellom de observerte verdiene og de forventede verdiene ved statistisk uavhengighet mellom holdning og intervjuår. Jo større kji-kvadratet er, desto mindre sannsynlig er det at holdning og intervjuår er statistisk uavhengige størrelser (jf. tabell 4.2).

Tabell 4.2. Svar på tre spørsmål om eget forhold til innvandrere, 2008-2009. Kji-kvadrattest for om forskjellen mellom holdningene etter intervjuår er statistisk signifikant¹ (DF=1).

Spørsmål:	χ^2	p-verdi
Ville du synes det var ubehagelig dersom...		
..du eller noen i din nærmeste familie fikk en hjemmehjelp som var innvandrer? (Spm 2a)	6,24	0,0125
..du fikk en innvandrer som ny nabo? (Spm 2b)	0,47	0,4910
..du hadde en sønn eller datter som ville gifte seg med en innvandrer? (Spm 2c)	0,1155	0,7340

¹ H_0 : Holdningen i 2009 er lik holdningen i 2008.

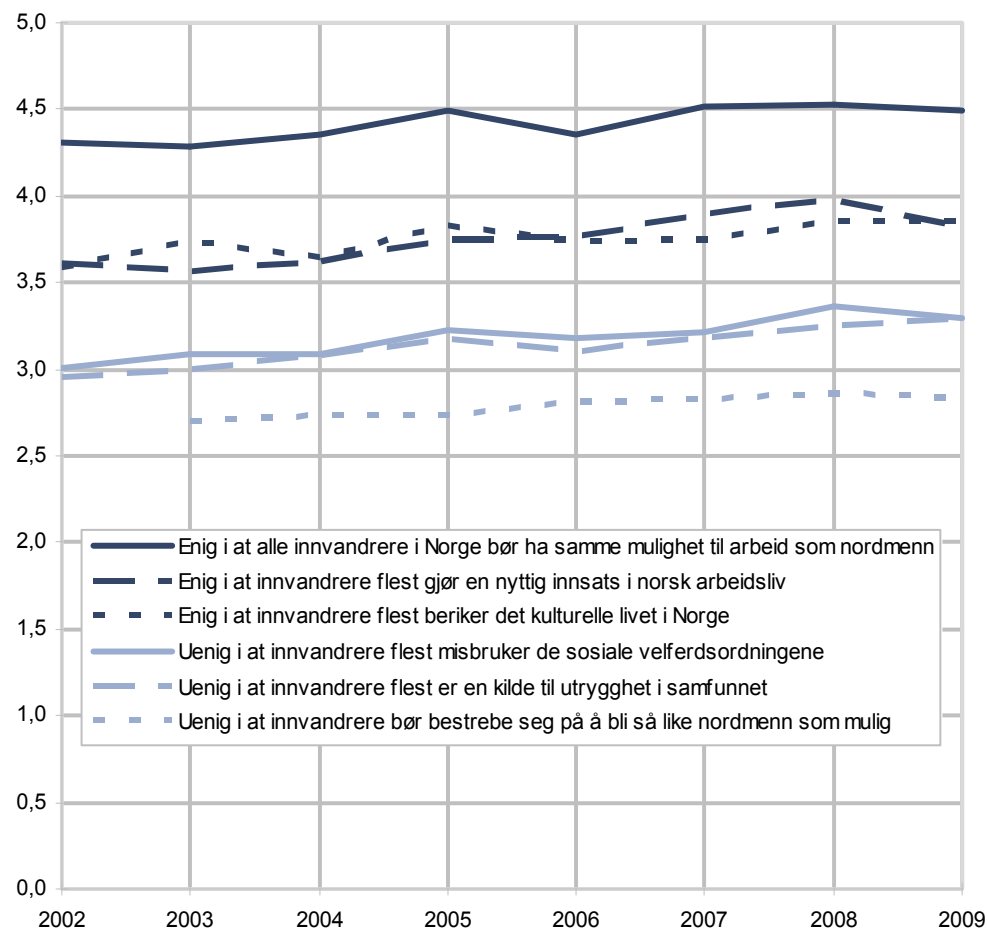
Kilde: Holdninger til innvandrere og innvandring 2008-2009.

Ifølge tabellen er sannsynligheten under 5 prosent ($p=0,0125$) for at holdningen som kommer til uttrykk på det første spørsmålet (om hjemmehjelp) er uavhengig av intervjuår. Forskjellen i svarene fra det ene året til det andre er tilstrekkelig stor til at vi må forkaste nullhypotesen om at det ikke har funnet sted noen endring. For de to andre spørsmålene kan vi derimot ikke forkaste nullhypotesen om ingen endring. Forskjellen i svarene som her er målt, er så liten at den med stor sannsynlighet (49 til 73 prosent) vil kunne oppstå ved sjansesvariasjon *uten* at det reelt sett foreligger noen holdningsendring i befolkningen.

Endringene i holdningen til hjemmehjelp kan i liten grad sies å føye seg inn i en "trend". Inntrykket ved å studere tabell 3.2 er at den lille prosentandelen som svarer ja på dette spørsmålet tenderer til å vingle litt fram og tilbake uten noen åpenbar systematikk siden spørsmålet ble stilt første gang i 2002.

Figur 4.1 gir et visuelt inntrykk av utviklingen over tid i holdningen til de seks utsagnene i spørsmål 1. Figuren viser gjennomsnittet på fempunkts skalaene når spørsmålene er ”snudd” slik at en eventuell utvikling i ”innvandervennlig” retning viser seg ved at kurven peker oppover og *vice versa*. Hovedtendensen er preget av stabilitet, men med en viss utvikling i retning av mer innvandervennlighet over tid. Vi ser klart at kurven for spørsmålet om innvandreres arbeidsinnsats vipper nedover for 2009. Også kurven for spørsmålet om innvandrere misbruker de sosiale trykdeordningene, peker noe nedover i 2009, men denne endringen er som vi har sett i tabell 4.1 ikke statistisk signifikant. Den signifikante nedgangen i viljen til å ta imot flyktninger og asylsøkere i samme omfang som i dag, er ikke vist i figuren.

Figur 4.1. Holdning til de seks utsagnene i spørsmål 1, 2002-2009. Gjennomsnitt på fempunkts skala



Kilde: Holdninger til innvandrere og innvandring 2002-2009

5. Mulige forklaringer på endringene fra 2008 til 2009

Vi konstaterer altså at det er tre indikatorer som har endret seg signifikant siden i fjor. Det gjelder oppfatningen av innvandreres innsats i norsk arbeidsliv, synet på hvor lett eller vanskelig det bør være for flyktninger og asylsøkere å få opphold i Norge og vurderingen av hvordan det vil være å få en innvandrer som hjemmehjelp for en selv eller noen i den nærmeste familien. De to første endringene peker i retning av mer restriktive holdninger, mens den tredje peker mot større toleranse. De to førstnevnte endringene er så vidt markante at de fortjener noen ord om mulige årsaker, mens den tredje er mindre signifikant og framstår som mer tilfeldig. Den blir her forbigått. Ettersom det denne gang er med et nytt spørsmål om arbeidsinnvandring, fortjener også dette noen kommentarer.

5.1. Finanskrisen og økende arbeidsløshet

Fjorårets undersøkelse fant sted på en tid da den økonomiske situasjonen i landet fortsatt var preget av høykonjunktur, et stramt arbeidsmarked og vekst i tallet på utenlandske arbeidstakere i tilknytning til EU-utvidelsen i 2004. Landet hadde i løpet av 2007 en betydelig nettoinnvandring spesielt fra Polen, men også fra Tyskland, Sverige og Litauen (Statistisk sentralbyrå 2008a). Fra arbeidsgiverhold ble det rapportert om den gunstige virkningen utenlandske arbeidstakere hadde på den norske økonomien ved å bremse "overoppheting" og dempe lønnsveksten i eksportrettede næringer. På en slik bakgrunn er det lett å forstå at 75 prosent av befolkningen i 2008 sa seg helt eller nokså enig i at "innvandrere flest gjør en nyttig innsats i norsk arbeidsliv", en økning i andelen enige fra året før med tre prosentpoeng.

I september, vel en måned etter at feltarbeidet for fjorårets undersøkelse var avsluttet, ble det klart at verden var på vei inn i en økonomisk krise av uante dimensjoner. Situasjonen ble sammenliknet med "the great depression" i oktober 1929. En av hendelsene som ble tillagt avgjørende betydning, var konkursen i det globale finansieringsselskapet Lehman Brothers Holdings Inc. 15. september 2008. I Norge førte finanskrisen til en økning i arbeidsledigheten fra 1,8 prosent ved utgangen av juli 2008 til 3,0 prosent ved utgangen av juli 2009 (NAV 2009), da feltarbeidet for årets undersøkelse fant sted. I Island førte krisen til nedleggning av banker, regjeringsskifte, nasjonal gjeldsbyrde, arbeidsløshet og utvandring.

Finanskrisen, som etter hvert ble til en krise i realøkonomien, rammet likevel i langt mindre grad befolkningen i Norge, blant annet på grunn av muligheten til å bruke finanspolitikken mer aktivt i en motkonjunkturpolitikk. Norges Banks reduksjon av styringsrenten førte til at de fleste forbrukere fikk mer å rutte med. Dette innebar blant annet at omsetningen av boliger kom i gang igjen utpå nyåret og at boligprisene igjen begynte å stige (Statistisk sentralbyrå 2009b). Den opprinnelige sjokkerte finanskrisen fikk med andre ord et mildere forløp i Norge enn i mange andre land det er naturlig å sammenlikne med.

De skremmende perspektivene som åpnet seg i finanskrisens første fase er trolig hovedårsaken til nedgangen i andelen som synes at innvandrere gjør en nyttig innsats i norsk arbeidsliv. Vi har også tidligere sett tegn på at gode økonomiske tider genererer økt velvilje overfor innvandrere på områder som berører arbeid og sysselsetting, mens dårlige tider virker motsatt (Blom og Ellingsen 1998, Blom 2005). Nedgangstider fremmer en mer påholden og mindre raus holdning. Innvandrernes arbeidskraft blir dermed lettere oppfattet som overflødig eller uønsket. At holdningsendringen likevel ikke ble større enn den ble, henger trolig sammen med at krisen, selv om den skaket opp mange, synes å ha fått mindre følger for den enkelte enn opprinnelig antatt (i hvert fall innen august 2009).

5.2. Fortsatt vekst i tallet på asylsøkere

I forkant av fjorårets undersøkelse var tallet på asylsøkere i ferd med å vokse. Ved utgangen av 2007 hadde Norge tatt imot vel 6 500 asylsøkere, mot 5 300 i 2006. I løpet av første halvår 2008 hadde nesten like mange asylsøkere meldt seg som i løpet av hele 2006. På den bakgrunn forventet vi en oppgang i fjor i andelen som ønsket en tilstramning i asylpolitikken. Det skjedde ikke. Til vår overraskelse var holdningen til mottak av flyktninger og asylsøkere praktisk talt uendret i 2008 (Blom 2008).

Om lag en måned etter avslutningen av fjorårets datainnsamling presenterte regjeringen Stoltenberg 13 punkter til en innstramning i asyllovgivningen i Norge (3. september 2008) (Arbeids- og inkluderingsdepartementet 2009a). Intensjonen var å redusere asylsøkertallene ved å øke kravene til å få opphold. Blant tiltakene som vakte mest oppmerksomhet, var kravet om at personer med opphold på humanitært grunnlag må ha fire års arbeidserfaring i Norge for å få tillatelse til familieforening. Det ble også lagt merke til at 16 år gamle enslige mindreårige asylsøkere skal kunne gis midlertidig opphold til vedkommende blir 18 år, mens videre opphold deretter kan bli avslått.

Tiltakene var ment å skulle begrense veksten i tallet på asylsøkere. Det viste seg imidlertid ved utgangen av 2008 at hele 14 400 personer hadde søkt asyl det året, en økning på 7 900 personer eller 121 prosent fra året før (Utlendingsdirektoratet 2009). Dette ble selvfølgelig behørig omtalt i media. Heller ikke i 2009 har asylsøkertallene vist klare tegn til å synke. I løpet av første halvår 2009 kom det 8 100 søkere til landet, en økning på 54 prosent siden første halvår 2008. Sammenliknet med andre halvår 2008 var det imidlertid en nedgang i tallene på 12 prosent.

Samme dag som feltarbeidet for holdningsundersøkelsen ble innledet (1. juli) bekjentgjorde regjeringen åtte nye punkter til innstramning i asylpolitikken (Arbeids- og inkluderingsdepartementet 2009b). Flere av punktene gjaldt enslige mindreårige asylsøkere, og det åpnes blant annet for å utvide bruken av fysiologiske undersøkelser for å fastslå alder. I tråd med Dublin II-forordningen gis det også adgang til å sende barnefamilier tilbake til Hellas, hvis dette er første asyl-land. En slik praksis har tidligere vært unngått på grunn av Hellas' tvilsomme rykte når det gjelder behandling av asylsøkere.

Når vi i årets undersøkelse finner en økning på 11 prosentpoeng i andelen som vil at det skal bli vanskeligere for flyktninger og asylsøkere å få opphold i Norge, må vi uten tvil sette det i sammenheng med økningen i tallet på asylsøkere i 2008. Også tidligere har vi sett at økte asylsøkertall genererer et krav om innstramninger i asylpolitikken (se omtale i Blom 2004). At regjeringen i starten av feltarbeidsperioden annonserer en innstramning i asylpolitikken, kan også ha bidratt i grupper av folket til å legitimere svaret at det bør bli vanskeligere å få opphold.

Ettersom referanserammen i spørsmålet hele tiden er situasjonen ”i dag”, og denne går fra 6-7 000 asylsøkere det ene året til 14 000 det neste, er det imidlertid et spørsmål om økningen i andelen som svarer at det bør bli vanskeligere å få opphold sammenliknet med i dag, bør tolkes som et uttrykk for endrede *preferanser*. Holdningen til spørsmålet kan i bunn og grunn være den samme som før, men med sterkt økte asylsøkertall vil et ønske om status quo kunne måtte innebære at adgangen til asyl gjøres vanskeligere. Med andre ord kan preferansene være noenlunde de samme, men et endret ”landskap” (økt tilstrømning) vil kunne tvinge fram endringer i betingelsene for å holde tallet på asylsøkere i ro.

Her vil vi likevel – for enkelhets skyld - tolke og omtale endringen i svaret på spørsmålet om flyktninger og asylsøkere som et ønske om en strengere asylpolitikk.

5.3. Arbeidsinnvandring og norsk økonomi

Vi introduserte som nevnt et nytt spørsmål om arbeidsinnvandring i årets undersøkelse. Resultatet ble at 68 prosent sa seg enig i at arbeidsinnvandring fra land utenom Norden bidrar for det meste positivt til norsk økonomi. 14 prosent sa seg uenige i dette. Resten valgte mellomstandpunktet ”både og” eller vet ikke. Ettersom spørsmålet ikke er stilt i tidligere undersøkelser, kan vi foreløpig ikke vise til noen ”trend” i svarene. Det er likevel verdt å notere at andelen som svarer at de er enige, ligger nokså nær andelen som synes innvandrere flest gjør en nyttig innsats i norsk arbeidsliv (71 prosent).

Spørsmålet ble opprinnelig tenkt stilt i fjorårets undersøkelse før finanskrisen satte inn. Tanken med å foreslå et spørsmål om arbeidsinnvandring på det tidspunkt var å undersøke i hvilken grad holdningen til arbeidsinnvandrere avvek fra holdningen til innvandrere i sin alminnelighet (herunder også flyktninger og familieegjenfor-ente). Vår hypotese var at holdningen til arbeidsinnvandrere ville være *mer positiv* enn til innvandrere i sin alminnelighet ettersom arbeidsinnvandrere jo er potensielt produktive omtrent fra dag én og tar unna såkalte ”flaskehals” i samfunnets behov for arbeidskraft.

Er arbeidsinnvandring et like relevant tema i dag trekvart år etter finanskrisen gjorde sitt inntog på verdens børser? Ifølge SSBs statistikk over grunner til førstegangsinnvandring for ikke-nordiske statsborgere kom det i 2008 10 400 arbeidsinnvandrere fra Polen, 2 500 fra Tyskland og 2 200 fra Litauen til Norge. Sammenliknet med året før er dette 900 færre polakker, men 400 flere tyskere og 400 flere litauere enn året før (Statistisk sentralbyrå 2009c, 2008b). I første kvartal kom det likevel 1 200 færre polske statsborgere til landet sammenliknet med samme kvartal året før, og 1 000 flere reiste ut. Dette gir en nettoinnvandring av polske statsborgere på 1 800 i første kvartal 2009, mot 4 000 i første kvartal 2008 (Statistisk sentralbyrå 2009d). I andre kvartal 2009 er det 2 100 polakker som innvandrer til Norge og ca. 1 000 som forlater landet, hvilket gir en nettoinnvandringen på ca. 1 100 polske statsborgere, mot ca. 3 100 i andre kvartal 2008 (Statistisk sentralbyrå 2009e).

Det betyr at utenlandsk arbeidskraft fortsatt strømmer til landet, selv om antallet er blitt redusert den siste tiden. Når det gjelder ikke-bosatte lønntakere på korttidsopphold (under seks måneder), utgjorde disse vel 77 000 personer i 4. kvartal 2008, en økning på 20 prosent siden 4. kvartal 2007. Av dem var 17 800 polakker og 5 600 litauere, opp henholdsvis 2 700 og 800 fra 4. kvartal året før (Statistisk sentralbyrå 2008c, 2009f). I en Fafo-studie av norske bedrifters bruk av østeuropeisk arbeidskraft er en av konklusjonene at arbeidskraften fra de nye EU-landene i Øst-Europa trolig ”har blitt et varig innslag i norsk arbeidsliv” (Andersen et al. 2009). Spørsmål til ledelsen i bedrifter innen bygg og anlegg, hotell og restaurant og industri tyder, ifølge Fafo, på at østeuropeisk arbeidere i 2009 i større grad enn i 2006 har faste stillinger og er innlemmet i den normale driften. Men mange bedrifter benytter selvfølgelig også østeuropeere i mindre forpliktende arrangementer som midlertidig ansettelse, innleie og underentrepriser.

Vår hypotese om utviklingen i holdningene til arbeidsinnvandring over tid er at velviljen vil øke under høykonjunktur og minke under lavkonjunktur, i tråd med tendenser vi mener å ha sett i andre spørsmål om innvandrere på arbeidsmarkedet (jf. avsnitt 5.1). Vår antakelse er således at vi i år har målt holdningen til arbeidsinnvandring på et tidspunkt da graden av enighet med påstanden trolig er på et lavt nivå. Hadde spørsmålet vært stilt i fjorårets undersøkelse, ville vi sannsynligvis fått en høyere enig-andel.

For å underbygge denne antakelsen gjengir vi svarfordelingen på et liknende spørsmål som Integrerings- og mangfoldsdirektoratet (IMDi) har stilt i sitt ”integreringsbarometer” flere år på rad (tabell 5.1). Spørsmålet har ordlyden: ”For å løse frem-

tidige behov på arbeidsmarkedet trenger Norge en økt arbeidsinnvandring fra utenomeuropeiske land de nærmeste årene”.

Tabell 5.1. "For å løse fremtidige behov på arbeidsmarkedet trenger Norge en økt arbeidsinnvandring fra utenomeuropeiske¹ land de nærmeste årene" Svarfordeling og ledighetstall i prosent

	2005	2006	2008 ³	2009 ³
Passer helt	8	8	18	11
Passer ganske godt	31	34	41	38
Passer ganske dårlig	40	34	30	35
Passer ikke i det hele tatt	19	19	10	14
Ubesvart	3	5	2	1
Helt ledige (årsgj.snitt) ²	3,5	2,6	1,7	2,7

¹ I 2008 og 2009 er formuleringen "land utenfor Europa" benyttet i stedet "utenomeuropeiske land".

² NAV (2009). Helt ledige i prosent av arbeidsstyrken. For 2009 oppgis gjennomsnittet for månedene januar-juli.

³ Tallene for 2008 og 2009 er foreløpig upubliserte, men gjengis her med tillatelse fra IMDi.

Kilde: Integrerings- og mangfoldsdirektoratet (2006, 2007, 2009)

Tabellen viser at oppslutningen om utsagnet økte fra 39 prosent i 2005 via 42 prosent i 2006 til 59 prosent i 2008. I samme periode sank den årlige gjennomsnittlige registrerte ledigheten i befolkningen i prosent av arbeidsstyrken ifølge NAV fra 3,5 via 2,6 til 1,7 prosent. I 2009 går arbeidsledigheten opp igjen til 2,7 prosent i gjennomsnitt for årets sju første måneder, samtidig som oppslutningen om utsagnet synker til 49 prosent. Dette styrker i høy grad antakelsen om at aksepten av arbeidsinnvandring går opp når ledigheten går ned og omvendt.

IMDis spørsmål er imidlertid formulert på en slik måte at store deler av arbeidsinnvandringen til Norge de seneste årene faller utenfor. Utsagnet retter seg mot arbeidsinnvandring fra land utenom Europa og mister dermed innvandringen både fra de nye EU-medlemslandene i Øst-Europa og fra de 15 etablerte EU-landene før utvidelsen i 2004 (herunder både de nordiske landene, Tyskland og Storbritannia). I 2008 er det bare 10 prosent av den ikke-nordiske arbeidsinnvandringen til Norge som kommer fra land utenom Europa (Statistisk sentralbyrå 2009c).

6. Holdninger etter bakgrunnskjennetegn

Holdningen til innvandrere og innvandring varierer etter demografiske og sosiale kjennetegn i befolkningen. Resultatene fra det ene år til det andre er gjennomgående stabile. Nedenfor kommenteres de viktigste trendene etter kjønn, alder, utdanningsnivå, bostedsstrøk, landsdel, økonomisk hovedaktivitet, grad av kontakt med innvandrere og kvaliteten på kontakten. De forskjellige operasjonaliseringene av kontakt med innvandrere (antall arenaer for kontakt, hvor mange som omfattes av kontakten, hvor ofte den forekommer og utbyttet av kontakten) kan selvfølgelig også studeres som avhengige variabler som varierer etter kjønn, alder, utdanningsnivå osv., og det gjøres da også. Samme variabel vil dermed kunne opptre både som uavhengig og avhengig variabel i samme tabell, men slike tabeller er her naturlig nok utelatt. Til slutt i rekken av avhengige holdningsvariabler er det nye spørsmålet om oppfatningen av arbeidsinnvandring plassert.

For å forenkle lesningen er kategoriene "helt (u)enig" og "nokså (u)enig" slått sammen til "(u)enig" i tabellene.

6.1. Kjønn

Kjønn har gjennomgående liten betydning for holdningene til innvandrere og innvandring, men det fins noen unntak. Kvinner er mer tilbøyelige til å svare at innvandrere beriker det kulturelle livet i Norge enn menn, og de er mer tilbakeholdne med å kreve at innvandrere blir så like nordmenn som mulig. Begge tendensene fantes også i materialet for 2008, men er i år noe sterkere. Menn er også klart mer tilbøyelige enn kvinner til å svare at det bør bli vanskeligere for flyktninger og asylsøkere å få opphold i Norge. Dette er en tendens vi ikke så i fjorårets undersøkelse. På den annen side er menn i noe større grad enn kvinner villig til å betrakte arbeidsinnvandring som gunstig for norsk økonomi.

6.2. Alder

Det er de to yngste aldersgruppene, 16-24 år og 25-44 år, som erfaringsmessig har de mest liberale holdningene. Den eldste av de to har høyest utdanningsnivå (fordi de har rukket å ta mer utdanning), og dette bidrar trolig til at de er den gruppen som oftest inntar det mest "innvandrervennlige" standpunktet. Mens for eksempel 74 prosent av 25-44-åringene er enige i at innvandrere flest beriker det kulturelle livet i Norge, er 67 prosent av de yngste av samme oppfatning. De nest yngste har også mest kontakt med innvandrere. Mens 37 prosent av de nest yngste hevder å ha daglig kontakt med innvandrere, gjelder det samme 26 prosent av de yngste. Tilsvarende gjelder for antall arenaer med innvandrerkontakt og antall innvandrere en har kontakt med.

På to av spørsmålene i 2009 er det likevel de yngste som inntar det mest liberale standpunktet. Det gjelder blant annet synet på hvorvidt innvandrere bør bestrebe seg på å bli så like nordmenn som mulig. 49 prosent av de yngste er uenige i dette, mot 40 prosent av 25-44 åringene, 38 prosent av 45-66-åringene og 23 prosent av de eldste. Samme tendens ble iaktatt for dette spørsmålet i 2008. Også når det gjelder synet på innvandrere som naboer, er tendensen den samme. Andelen som synes det ville være ubehagelig å ha en innvandrere (riktignok norsk-talende) som nabo, øker jevnt med alder, fra 4 prosent blant de yngste, via 6 prosent blant de to midterste aldersgruppene, til 12 prosent blant de eldste. Fjorårets måling viste omtrent det samme.

Derimot er det overraskende at de yngste ikke er mer liberale enn de nest yngste i synet på det å få en innvandrer giftet inn i familien. Alle tidligere år har motviljen mot å få en innvandrer som svigersønn eller svigerdatter steget monotont med alder. Vi har tolket dette som et utslag av den yngste generasjonens ønske å holde sin egen arena for partnervalg så stor som mulig. I år er imidlertid aldersgradienten i svarene langt mindre tydelig enn før. Henholdsvis 24 prosent blant de yngste og

22 prosent blant de nest yngste har motforestillinger mot giftermål med innvandrere. I de neste to aldersgruppene er de tilsvarende andelene 27 og 33 prosent. I fjorårets undersøkelse var andelene som var negative til krysskulturelle ekteskap henholdsvis 11, 22, 27 og 41 prosent i de respektive aldersgruppene fra ung til eldre.

Den mest bestandige observasjonen når det gjelder alder og holdninger til innvandrere og innvandring, er fortsatt at de eldste (66-79 år) er konsekvent minst imøtekommende overfor innvandrere. Det er også den aldersgruppen som har desidert minst personlig kontakt med innvandrere.

6.3. Utdanningsnivå

Hovedtendensen er at graden av toleranse i holdningene øker med økende utdanningsnivå. Dette er og har vært et av de klareste funnene så lenge vi har gjennomført disse holdningsundersøkelsene, og utdanningsnivå er også den av bakgrunnsvariablene som har forklart mest av variasjonen i holdninger til innvandrere og innvandring. Et typisk eksempel på denne tendensen er at 64 prosent av dem som har utdanning på grunnskolenivå, synes at innvandrere flest gjør en nyttig innsats i norsk arbeidsliv; andelen stiger til 69 prosent blant dem med utdanning på videregående nivå og til 79 prosent blant personer med kort universitets-/høgskoleutdanning (til og med fire år). Blant dem med lang høgskoleutdanning (over fire år) er andelen enige 81 prosent.

Alt i alt ser det likevel ut til at holdningene til innvandrere og innvandring er noe mindre preget av utdanningsnivået nå enn for noen år siden. Når det for eksempel gjelder utsagnet om at innvandrere flest gjør en nyttig innsats i norsk arbeidsliv, var differansen i andelen enige mellom grunnskoleutdannede og de med lang høgskole-/universitetsutdanning hele 42 prosentpoeng i 2004 mot 17 prosentpoeng i 2009. En liknende tendens lar seg påvise for flere av de andre spørsmålene.

I årets undersøkelse er det et større skille i holdningene mellom videregående utdanningsnivå og kort høyskolenivå enn over og under dette nivået. Også fjorårets undersøkelse røpet denne tendensen. Utdannede på grunnskole- og videregående nivå har nærmet seg hverandre i holdninger, og det har også de to nivåene av universitets-/høgskolenivå gjort. Omleggingen av utdanningsstandarden i 2005 (Jørgensen 2006) som ble anvendt i våre data for første gang i 2008, har trolig bidratt til dette, idet andelen grunnskoleutdannede er blitt utvidet på bekostning av andelen på videregående nivå.

Noen ganger er det også en smule større skepsis å spore blant respondenter med lang høyere utdanning enn blant dem med kort høyere utdanning. Som eksempel fra årets undersøkelse kan nevnes at 83 prosent av de med kort høyere utdanning er enige i at innvandrere flest beriker det kulturelle livet i Norge, mens tilsvarende andel er 76 prosent blant personer med lang høyere utdanning. Det samme gjelder synet på arbeidsinnvandring der 80 prosent av de med kort høyere utdanning mener at arbeidsinnvandring fra land utenom Norden bidrar positivt til norsk økonomi, mens andelen enige er 4 prosentpoeng lavere blant de med lang høyere utdanning.

Et gjennomgående trekk når det gjelder graden av kontakt med innvandrere etter utdanningsnivå, er at andelen som har kontakt med innvandrere, øker med utdanningsnivået, men er likevel lavere blant personer med utdanning på videregående nivå enn blant grunnskoleutdannede. For eksempel har 24 prosent av dem med utdanning på videregående nivå daglig kontakt, mot 32 prosent av dem med grunnskole som høyeste utdanningsnivå. Andelen nærmer seg 40 prosent blant de med lang universitets-/høgskoleutdanning.

6.4. Bostedsstrøk

Sammenhengen mellom bostedsstrøk og holdningen til innvandrere og innvandring er for det meste usystematisk og vanskelig å oppsummere, bortsett fra ett trekk som går igjen år etter år: Bosatte i tettbygde strøk med over 100 000 innbyggere, dvs. de største byene med omland, er gjennomgående noe mer liberale i holdningen til innvandrere og innvandring enn personer bosatt i andre strøk av landet. Som eksempel fra årets undersøkelse kan nevnes at motstanden mot at innvandrere giftes inn i den nærmeste familien (som svigersønn/-datter) nærmer seg 30 prosent de fleste stedene i landet, mens andelen er 18 prosent i tettbygde strøk med over 100 000 innbyggere. I de mest bymessige strøkene er også andelen som synes det bør bli lettere for flyktinger og asylsøkere å få opphold, størst med 11 prosent mot om lag 5-7 prosent andre steder i landet.

En del av dette mønsteret henger sammen med at kontakten med innvandrere er størst og utdanningsnivået høyest i de største byene. Vi finner for eksempel at andelen som *ikke* har kontakt med innvandrere på noe område, synker systematisk med graden av urbanitet i omgivelsene. I spredtbygde strøk utgjør den en av tre, mot én av seks (16 prosent) i de største byene. Likeledes er andelen høyt utdannete (med enten kort eller lang høyere utdanning) knapt 20 prosent i spredtbygde strøk mot hele 48 prosent i de største byene. Dette bidrar selvfølgelig til det mer liberale klimaet i landets mest urbane strøk.

6.5. Landsdel

Det har pleid å være Akershus og Oslo som har markert seg som den del av landet med den mest "innvandrervennlige" befolkningen. Det varierer noe fra år til år hvor entydig denne tendensen er. I årets undersøkelse er denne tendensen mindre framtredd. For eksempel er det Nord-Norge som i minst grad sier seg enig i at innvandrere flest misbruker de sosiale velferdsordningene og som synes det er ubehagelig med en innvandrer som nabo. Nå er riktignok Nord-Norge også den landsdelen som har den laveste andelen innvandrere og norskfødte med innvandrerforeldre (5,4 prosent mot Akershus og Oslos 19,7 prosent per 1.1.2009). Likeledes er det folk på Vestlandet som i størst mon synes at kontakten med innvandrere er hovedsakelig positiv. Andelen er her 64 prosent mot 59 prosent i Akershus og Oslo og 56 prosent på landsbasis. Når det gjelder vurderingen av arbeidsinnvandring, er det flere i Trøndelag (76 prosent) og Agder/Rogaland (72 prosent) som mener den er positiv for norsk økonomi enn i Akershus og Oslo (66 prosent). Når det gjelder Agder og Rogaland, vil vi tro at det er bruken av utenlandsk arbeidskraft i oljeindustrien som bidrar til den positive vurderingen.

Vi finner likevel at Akershus og Oslo har den høyeste andelen i befolkningen som sier seg enige i at innvandrere flest gjør en nyttig innsats i norsk arbeidsliv: 74 prosent. Andelen uenige er bare 9 prosent. Tilsvarende tall for Vestlandet og Nord-Norge er 70 prosent enige og 15-16 prosent uenige. Akershus og Oslo er også den del av landet med størst oppslutning om at det bør bli lettere for flyktinger og asylsøkere å få opphold i Norge. Andelen som mener det, er her 12 prosent, mot maksimalt 6 prosent i de øvrige landsdelene. Som forventet er det også i Akershus og Oslo at kontakten med innvandrere er størst: nær 80 prosent har kontakt med innvandrere. Det er også flest i denne delen av landet som har kontakt med flere enn 10 innvandrere og som har daglig kontakt.

Hvor i landet er velviljen til innvandrere minst? Dette varierer fra spørsmål til spørsmål. Når det gjelder troen på at innvandrere flest beriker det kulturelle livet i Norge, er tvilen størst i Hedmark og Oppland. Det er også i Hedmark og Oppland at flest er uenige i at innvandrere bør ha samme mulighet til arbeid som nordmenn. Når det gjelder holdningen til at innvandrere gifter seg med respondentens egne barn, er motviljen størst i Agder/Rogaland og Østlandet ellers (det vil si Østfold, Buskerud, Vestfold og Telemark). De samme to landsdelene har i varierende grad

vist størst motvilje mot innvandrere som svigersønner/-døtre også før om årene (unntatt i 2004).

6.6. Økonomisk hovedaktivitet

Trygde- og pensjonsmottakere er uten unntak minst liberalt innstilt til innvandrere og innvandring og har også minst kontakt med innvandrere. Personer som har skolegang/studier som sin hovedaktivitet, er på den annen side de mest tolerante eller liberalt innstilte. Personer i inntektsgivende arbeid plasserer seg mellom disse yttergruppene når det gjelder holdningen til innvandrere og innvandring. Med hensyn til omfanget av kontakt med innvandrere, er det imidlertid personer i inntektsgivende arbeid som rapporterer mest kontakt. Riktignok er andelen helt *uten* noe kontakt ubetydelig lavere blant skoleelever/ studenter. Men undersøkes andelen som har to eller flere arenaer for kontakt, andelen som har kontakt med fem eller flere innvandrere eller andelen som har ukentlig eller daglig kontakt med innvandrere, er det personer i inntektsgivende arbeid som har mest kontakt. Dette henger ganske sikkert sammen med at yrkesaktive treffer innvandrere jevnlig på arbeidsplassen.

Som mulig "forklaring" på de observerte mønstrene når det gjelder holdninger, er det nærliggende å trekke fram en tidligere studie av Hernes og Knudsen (1992). Her fremsettes hypotesen at pensjonister og trygdemottakere oppfatter seg som konkurrenter til nyankomne innvandrere om begrensede sosiale velferdsgoder, mens studenter forventer å innta samfunnets øvre posisjoner og er som sådan mindre engasjert i denne type temaer. Dette antas å kunne forklare hvorfor den ene gruppen er langt mer negative til innvandrere og innvandring enn den andre.

En bør i denne sammenheng også notere at de tre kategorien av økonomisk hovedaktivitet selvfølgelig har en noe ulik aldersfordeling. Studenter og skoleelevene er tyngst representert blant de yngste, majoriteten av de yrkesaktive hører hjemme i de to midtre aldergruppene, mens pensjonister/trygdede fordeler seg på de to eldste aldersgruppene. Dette faktum bidrar også til å generere de observerte mønstrene. Som nevnt i avsnittet om alder, er imidlertid de aller yngste bare unntaksvis blant de mest liberale eller "innvandrervennlige". Ofte er de mest liberale å finne blant 25-44 åringene, og disse hører primært hjemme blant de yrkesaktive.

Også i fjorårets undersøkelse framstod elever/studenter som de mest liberale /tolerante, mens pensjonister og trygdede hadde minst av dette. I motsetning til i år hadde dessuten elever/studenter flest arenaer for kontakt med innvandrere og kontakt med flest innvandrere.

6.7. Antall arenaer for kontakt med innvandrere

Det er som nevnt flere indikatorer for graden av kontakt med innvandrere i undersøkelsen. Etter et innledende spørsmål om respondenten i det hele tatt har kontakt med innvandrere, bes respondenten angi hvor denne kontakten finner sted. De fem svaralternativene er "på jobben", "i nabolaget", blant "venner og kjente", "i nær familie" og "på annen måte", og det er anledning til å gi flere svar. Ved å telle sammen hvor mange av alternativene som oppgis (herunder også ingen kontakt), får vi et mål for hvor mange arenaer kontakten med innvandrere utspiller seg på for den enkelte. I tabellene grupperes svarene i fire: ingen, en, to, tre eller flere arenaer.

Jo flere arenaer kontakten med innvandrere utspilles på, desto større er velviljen overfor innvandrere og innvandring. Sammenhengen er uten unntak monoton. I fjorårets undersøkelse (Blom 2008) var denne tendensen ikke like entydig som i år. F.eks. synker andelen som tror at innvandrere flest er en kilde til trygghet i samfunnet, fra 49 til 20 prosent når en går fra personer helt uten kontakt til personer som har kontakt med innvandrere på tre eller flere arenaer. På samme måte øker andelen som mener at arbeidsinnvandring fra land utenom Norden bidrar

positivt til norsk økonomi, fra 56 til 76 prosent ved tilsvarende økning i tallet på kontaktarenaer.

Det er trolig den store kontaktflaten som genererer positive holdninger til innvandrere, samtidig som positive holdninger i seg selv bidrar til å øke kontaktflaten. Virkningen går således ”begge veier”:

Vi finner også at svarene på de øvrige kontaktspørsmålene varierer etter antall arenaer som kontakten med innvandrere utspiller seg på. Det er for eksempel slik at andelen som har kontakt med flere enn 10 innvandrere, øker fra 13 prosent til 48 prosent når antall kontaktarenaer går opp fra en til tre eller flere. Samtidig doubles andelen som har daglig kontakt med innvandrere fra 31 prosent til 61 prosent.

6.8. Antall innvandrere som omfattes av kontakt

Det neste spørsmålet om innvandrerkontakt dreier seg om antall innvandrere som omfattes av kontakten. Svaralternativene er én, to til fire, fem til ti, og flere enn ti. I hovedsak er holdningen til innvandrere og innvandring mer velvillig jo flere innvandrere en har kontakt med. Eksempel på dette er at andelen som synes det bør bli lettere for flyktninger og asylsøkere å få opphold i landet, øker jevnt fra 2 prosent blant personer uten kontakt med innvandrere til 12 prosent blant personer som har kontakt med flere enn 10 innvandrere.

Sammenhengen er imidlertid ikke helt monoton i alle spørsmål. Vi finner for eksempel at 38 prosent av dem som har kontakt med to til fire innvandrere, synes at innvandrere bør bestrebe seg på å bli så like nordmenn som mulig. Andelen øker til 50 prosent blant dem som har kontakt med flere enn ti innvandrere. Det er også uventet at hele 48 prosent av dem som kjenner én innvandrer synes det ville være ubehagelig å få en innvandrer som svigersønn/-datter, mens andelen er 40 prosent blant dem som ikke har kontakt med noen innvandrere.

Når det derimot gjelder de andre spørsmålene om kontakt med innvandrere, er sammenhengen entydig. Jo flere en har kontakt med, desto flere arenaer for kontakt involveres, og desto høyere er kontaktfrekvensen. Bare 22 prosent av dem som har kontakt med bare én innvandrer, har daglig kontakt, mot 65 prosent av dem som har kontakt med flere enn ti innvandrere.

6.9. Hvor ofte kontakt med innvandrere?

Som nevnt spør vi også om *hvor ofte* en vanligvis har kontakt med innvandrere. Svaralternativene er daglig, ukentlig, månedlig og sjeldnere enn månedlig. Hovedtendensen er at personer med ukentlig eller daglig kontakt er mest velvillig innstilt. Sammenhengen er noen ganger helt monoton, med økende ”innvandrervennlighet” desto hyppigere kontakt. Når det for eksempel gjelder spørsmålet om innvandrere flest gjør en nyttig innsats i norsk arbeidsliv, stiger andelen som samtykker jevnt fra 60 prosent blant dem som ikke har noen kontakt, til 79 prosent blant dem med daglig kontakt med innvandrere. Likeledes går andelen som er negativt innstilt til innvandrere som svigerdøtre/-sønner, jevnt ned fra 40 prosent blant dem helt uten kontakt til 18 prosent blant dem som har daglig kontakt. En liknende utvikling ble observert for sistnevnte spørsmål også i fjor. En skal imidlertid ikke lete lenge før en finner spørsmål der svarfordelingen etter kontakthypighet ikke helt følger samme mønster. Det er for eksempel 40 prosent av dem med månedlig kontakt som synes at innvandrere flest er en kilde til utrygghet, mens andelen er 30 prosent blant dem som har *sjeldnere* kontakt med enn månedlig.

For øvrig er det ikke uventet et samspill mellom hyppigheten av kontakt med innvandrere og antall arenaer som danner rammen for kontakten. Blant personer med daglig kontakt er det for eksempel to av tre som treffer innvandrere på to eller flere arenaer, mens bare en av fire blant dem som treffer innvandrere sjeldnere enn månedlig, har kontakt på like mange arenaer (to eller flere). Det er imidlertid ikke

noen sterk tendens til at personer med hyppig kontakt, oftere enn andre opplever kontakten som ”hovedsakelig positiv”. Men det er 6 prosent av dem med sjeldnere kontakt enn månedlig som finner kontakten ”hovedsakelig negativ”, mot 0 prosent blant dem med daglig kontakt.

6.10. Kvaliteten av kontakten med innvandrere (personlig erfaring)

Det er få som synes at kontakten med innvandrere har vært ”hovedsakelig negativ” (bare 7 personer). Svarene på de øvrige holdningsspørsmålene for disse personene blir dermed uten interesse. Da gjenstår de som ikke har kontakt med innvandrere, de som svarer ”både positiv og negativ” og de som svarer ”hovedsakelig positiv”. Holdningen til dem som vurderer kontakten med innvandrere som ”både positiv og negativ”, er uten unntak mer velvillig enn dem som overhode ikke har kontakt. De som vurderer kontakten som ”hovedsakelig positiv” er igjen mer velvillig innstilt enn de som svarer ”både positiv og negativ”.

Omfanget av kontakt er imidlertid ikke større blant dem som vurderer kontakten med innvandrere mest positivt. Andelen som har kontakt med flere enn ti innvandrere er for eksempel 31 prosent blant dem som vurderer kontakten med innvandrere som både positiv og negativ, mot bare 23 prosent blant dem som vurderer kontakten som ”hovedsakelig positiv”. Andelen med daglig kontakt er dessuten den samme (fire av ti) uavhengig om respondenten synes erfaringen med innvandrerkontakt har vært ”hovedsakelig positiv” eller ”både positiv og negativ”.

Litteratur

Andersen, R.K, M. Bråten, L. Eldring, J.H. Friberg, A.M. Ødegård (2009): *Norske bedrifters bruk av østeuropeisk arbeidskraft*, Fafo-rapport 2009:46.
<http://www.fafo.no/pub/rapp/20136/20136.pdf>

Arbeids- og inkluderingsdepartementet (2009a): Innstramming av asylpolitikken.
http://www.regjeringen.no/nb/dep/aid/tema/innvandringspolitikk/asyl-_og_flyktningpolitikk/innstramming-av-asylpolitikken.html?id=536916

Arbeids- og inkluderingsdepartementet (2009b): Nye tiltak i asylpolitikken. Pressemelding 01.07.2009, Nr. 102.
<http://www.regjeringen.no/nb/dep/aid/pressemeldinger/2009/nye-tiltak-i-asylpolitikken.html?id=570541>

Blom, S. (2004): *Holdninger til innvandrere og innvandring 2004*, Notater 2004/75, Statistisk sentralbyrå.
http://www.ssb.no/emner/00/01/30/notat_200475/notat_200475.pdf

Blom, S. (2005): *Holdninger til innvandrere og innvandring 2005*, Notater 2005/51, Statistisk sentralbyrå.
http://www.ssb.no/emner/00/01/30/notat_200551/notat_200551.pdf

Blom, S. (2008): *Holdninger til innvandrere og innvandring 2008*, Rapporter 2008/57, Statistisk sentralbyrå.
http://www.ssb.no/emner/00/01/30/rapp_hold_innv/rapp_200857/

Blom, S. og D. Ellingsen (1998): Holdninger til innvandrere og innvandring. Økende toleranse i gode tider? *Samfunnsspeilet* 6/98, s. 34-35.
<http://www.ssb.no/samfunnsspeilet/utg/9806/5.shtml>

Hernes, G. og K. Knudsen (1992): Norwegians' Attitudes Toward New Immigrants, *Acta Sociologica* Vol. 35, s. 123-139.

Integrerings- og mangfoldsdirektoratet (2006): *Integreringsbarometeret 2005, Om befolkningens holdninger til integrerings- og mangfoldsspørsmål*. IMDi Rapport 2/2006.
<http://www.imdi.no/Documents/Rapporter/integreringsbarometeret2005.pdf>

Integrerings- og mangfoldsdirektoratet (2007): *Integreringsbarometeret 2006, Om befolkningens holdninger til integrerings- og mangfoldsspørsmål*. IMDi-rapport 7-2007.
<http://www.imdi.no/Documents/Rapporter/IMDI20Integreringsbarometer20internett.pdf>

Integrerings- og mangfoldsdirektoratet (2009): Integreringsbarometeret 2008 og 2009. Foreløpig upublisert rapport, men vil bli offentliggjort innen utgangen av året.

Jørgensen, T. (2006): Nye definisjoner av utdanningsnivåer. Befolkningens utdanningsnivå. SSBmagasinet, 14.9.2006.
http://www.ssb.no/vis/magasinet/slik_lever_vi/art-2006-09-14-01.html

NAV (2009): Månedstatistikk om arbeidsmarkedet. Nr. 7/ juli 2009. Arbeids- og velferdsdirektoratet. <http://www.nav.no/1073748596.cms>

Statistisk sentralbyrå (2008a): Polakker den største innvandrerguppen. Befolkningsstatistikk. Innvandrerbefolkningen, 1. januar 2008.
<http://www.ssb.no/emner/02/01/10/innvbef/arkiv/art-2008-04-29-01.html>

- Statistisk sentralbyrå (2008b): Fortsatt høy arbeidsinnvandring. Innvandrere, etter innvandringsgrunn, 1. januar 2008.
<http://www.ssb.no/emner/02/01/10/innvgrunn/arkiv/art-2008-10-02-01.html>
- Statistisk sentralbyrå (2008c): Vekst i sysselsatte på korttidsopphold. Sysselsatte og arbeidsledige på korttidsopphold i Norge, 4. kvartal 2007.
<http://www.ssb.no/emner/06/01/kortsys/>
- Statistisk sentralbyrå (2009a): En halv million innvandrere og norskfødte med innvandrerforeldre. Innvandrere og norskfødte med innvandrerforeldre, 1. januar 2009. <http://www.ssb.no/emner/02/01/10/innvbef/>
- Statistisk sentralbyrå (2009b): Konjunkturutviklingen i Norge. *Økonomiske analyser* 4/2009, s. 11-29.
<http://www.ssb.no/emner/08/05/10/oa/200904/norsk-ok.pdf>
- Statistisk sentralbyrå (2009c): Rekordhøy arbeids- og familieinnvandring. Innvandrere, etter innvandringsgrunn, 1. januar 2009.
<http://www.ssb.no/emner/02/01/10/innvgrunn/>
- Statistisk sentralbyrå (2009d): Nedgang i folkeveksten. Befolkningsstatistikk. Folkemengd 1. april 2009 og endringane i 1. kvartal 2009.
<http://www.ssb.no/emner/02/02/folkendrkv/arkiv/art-2009-05-20-01.html>
- Statistisk sentralbyrå (2009e): Folketalet auka med 13 400 i 2. kvartal. Befolkningsstatistikk. Folkemengd 1. juli 2009 og endringane i 2. kvartal 2009.
<http://www.ssb.no/emner/02/02/folkendrkv/>
- Statistisk sentralbyrå (2009f): 77 000 sysselsatte på korttidsopphold. Sysselsatte og arbeidsledige på korttidsopphold i Norge, 4. kvartal 2008.
<http://www.ssb.no/emner/06/01/kortsys/>
- Utlendingsdirektoratet (2009): *Tall og fakta 2008*.
http://udi.no/upload/Pub/Aasrapport/2008/UDI_Tall_og_fakta_web_rettet_versjon.pdf

Vedlegg A

Spørreskjema**Spørsmål i Reise- og ferieundersøkelsen tredje kvartal 2009
Holdning til innvandrere og innvandring**

Innv1a

Nå følger noen spørsmål om innvandring og innvandrere. Først noen påstander. Vil du for hver av de følgende påstandene si om du er helt enig, nokså enig, nokså uenig eller helt uenig?

Innvandrere flest gjør en nyttig innsats i norsk arbeidsliv.

Helt enig
Nokså enig
BÅDE OG
Nokså uenig
Helt uenig

Innv1b

Innvandrere flest misbruker de sosiale velferdsordningene.

Helt enig
Nokså enig
BÅDE OG
Nokså uenig
Helt uenig

Innv1c

Innvandrere flest beriker det kulturelle livet i Norge.

Helt enig
Nokså enig
BÅDE OG
Nokså uenig
Helt uenig

Innv1d

Innvandrere flest er en kilde til utrygghet i samfunnet.

Helt enig
Nokså enig
BÅDE OG
Nokså uenig
Helt uenig

Innv1e

Alle innvandrere i Norge bør ha samme mulighet til arbeid som nordmenn.

Helt enig
Nokså enig
BÅDE OG
Nokså uenig
Helt uenig

Innv1f

Innvandrere i Norge bør bestrebe seg på å bli så like nordmenn som mulig.

Helt enig
Nokså enig
BÅDE OG
Nokså uenig
Helt uenig

Innv2a1

I de følgende spørsmålene forutsetter vi at innvandreren behersker norsk. Ville du synes det var ubehagelig hvis du eller noen i din nærmeste familie fikk en hjemmehjelp som var innvandrer?

JA/NEI

Innv2b1

Ville du synes det var ubehagelig dersom du fikk en innvandrer som ny nabo? VI FORUTSETTER AT INNVANDREREN KAN NORSK
JA/NEI

Innv2c1

Ville du synes det var ubehagelig dersom du hadde en sønn eller datter som ville gifte seg med en innvandrer? VI FORUTSETTER AT INNVANDREREN KAN NORSK
JA/NEI

Innv3

Så et spørsmål om flyktningers adgang til Norge. Sammenliknet med i dag, bør det bli lettere for flyktninger og asylsøkere å få opphold i Norge, bør det bli vanskeligere, eller bør adgangen til å få opphold være som i dag?
Lettere
Som i dag
Vanskeligere

Innv4a

Har du selv kontakt med innvandrere som bor i Norge, f.eks. på jobben, i nabolaget, blant venner, familie e.l.?
JA/NEI

Hvis Innv4a=ja (stilles Innv4b-e):

Innv4b

I hvilke sammenhenger har du kontakt med innvandrere som bor i Norge?
Er det ...
FLERE SVAR TILLATT
På jobben
I nabolaget
Venner og kjente
I nær familie
På annen måte

Innv4c

Hvor mange innvandrere har du kontakt med? Er det ...
1
2-4
5-10
Flere enn 10

Innv4d

Hvor ofte har du vanligvis kontakt med innvandrere? Er det ...
Daglig
Ukentlig
Månedlig
Sjeldnere enn månedlig

Innv4e

Hvordan er din personlige erfaring med denne kontakten? Er den ...
Hovedsakelig positiv
Både positiv og negativ
Hovedsakelig negativ

Innv5

Til slutt en påstand om arbeidsinnvandring. Arbeidsinnvandring fra land utenom Norden bidrar for det meste positivt til den norske økonomien. Er du helt enig i dette, nokså enig, nokså uenig eller helt uenig?
Helt enig
Nokså enig
BÅDE OG
Nokså uenig
Helt uenig

Vedlegg B

Toveis tabeller

Reise- og ferieundersøkelsen, tredje kvartal 2009.

SSB REISE FERIE 3 2009 Kjønn	Innvandrere flest gjør en nyttig innsats i norsk arbeidsliv.					I alt	Tallet på personer som svarte
	Enig	Både og	Uenig	Vet ikke			
Alle	70.8	15.5	12.8	0.9	100.0	1104	
....							
Mann	70.5	14.9	14.2	0.4	100.0	543	
Kvinne	71.1	16.0	11.4	1.4	100.0	561	
SSB REISE FERIE 3 2009 Kjønn	Innvandrere flest misbruker de sosiale velferdsordningene.					I alt	Tallet på personer som svarte
	Enig	Både og	Uenig	Vet ikke			
Alle	28.9	18.9	50.1	2.1	100.0	1103	
....							
Mann	29.7	19.5	48.8	2.0	100.0	543	
Kvinne	28.2	18.2	51.4	2.1	100.0	560	
SSB REISE FERIE 3 2009 Kjønn	Innvandrere flest beriker det kulturelle livet i Norge.					I alt	Tallet på personer som svarte
	Enig	Både og	Uenig	Vet ikke			
Alle	70.3	13.8	14.6	1.3	100.0	1105	
....							
Mann	65.9	15.5	17.1	1.5	100.0	543	
Kvinne	74.6	12.3	12.1	1.1	100.0	562	
SSB REISE FERIE 3 2009 Kjønn	Innvandrere flest er en kilde til utrygghet i samfunnet.					I alt	Tallet på personer som svarte
	Enig	Både og	Uenig	Vet ikke			
Alle	32.8	14.9	51.4	0.9	100.0	1103	
....							
Mann	32.6	15.8	51.2	0.4	100.0	543	
Kvinne	33.0	13.9	51.6	1.4	100.0	560	
SSB REISE FERIE 3 2009 Kjønn	Alle innv. i Norge bør ha samme mulighet til arb. som nordmenn.					I alt	Tallet på personer som svarte
	Enig	Både og	Uenig	Vet ikke			
Alle	89.1	4.3	6.0	0.5	100.0	1104	
....							
Mann	89.1	4.4	6.1	0.4	100.0	543	
Kvinne	89.1	4.3	5.9	0.7	100.0	561	

SSB REISE FERIE 3 2009		Innvandrere i Norge bør bestrebe seg på å bli så like nordmenn som mulig					Tallet på personer som svarte
Kjønn					I alt		
	Enig	Både og	Uenig	Vet ikke			
Alle	47.3	13.3	38.6	0.7	100.0	1103	
....							
Mann	51.9	11.8	36.1	0.2	100.0	543	
Kvinne	42.9	14.8	41.1	1.3	100.0	560	

SSB REISE FERIE 3 2009		Ubehagelig med innvandrere som hjemmehjelp?				Tallet på personer som svarte
Kjønn				I alt		
	Ja	Nei	Vet ikke			
Alle	6.6	92.2	1.2	100.0	1104	
....						
Mann	5.9	92.8	1.3	100.0	544	
Kvinne	7.3	91.6	1.1	100.0	560	

SSB REISE FERIE 3 2009		Ubehagelig med innvandrere som nabo?				Tallet på personer som svarte
Kjønn				I alt		
	Ja	Nei	Vet ikke			
Alle	6.2	92.6	1.3	100.0	1104	
....						
Mann	7.2	91.3	1.5	100.0	543	
Kvinne	5.2	93.8	1.1	100.0	561	

SSB REISE FERIE 3 2009		Ubehagelig med innvandrere som svigersønn/-datter?				Tallet på personer som svarte
Kjønn				I alt		
	Ja	Nei	Vet ikke			
Alle	25.4	69.9	4.7	100.0	1102	
....						
Mann	24.4	71.5	4.0	100.0	544	
Kvinne	26.3	68.3	5.4	100.0	558	

SSB REISE FERIE 3 2009		Adgang til Norge					Tallet på personer som svarte
Kjønn					I alt		
	Lette-re	Som i dag	Vanskelige-re	Vet ikke			
Alle	6.5	41.4	49.2	2.8	100.0	1101	
....							
Mann	6.1	37.5	54.1	2.4	100.0	542	
Kvinne	7.0	45.3	44.5	3.2	100.0	559	

SSB REISE FERIE 3 2009 Kjønn	Antall arenaer med kontakt til innvandrere					I alt	Tallet på personer som svarte
	Ingen	En	To	Tre eller flere			
Alle	24.7	32.9	24.0	18.4	100.0	1103	
....							
Mann	25.5	33.9	22.0	18.5	100.0	545	
Kvinne	23.8	31.9	26.0	18.3	100.0	558	

SSB REISE FERIE 3 2009 Kjønn	Kontakt med hvor mange innvandrere?							I alt	Tallet på personer som svarte
	Har ikke kontakt	En	To til fire	Fem til ti	Flere enn 10	Vet ikke			
Alle	24.7	4.5	24.8	26.8	18.9	0.2	100.0	1103	
....									
Mann	25.5	3.7	24.2	25.9	20.4	0.4	100.0	545	
Kvinne	23.8	5.4	25.4	27.8	17.6	.	100.0	558	

SSB REISE FERIE 3 2009 Kjønn	Hvor ofte kontakt med innvandrere?							I alt	Tallet på personer som svarte
	Har ikke kontakt	Sjeldnere enn månedlig	Månedlig	Ukentlig	Daglig				
Alle	24.7	3.4	10.3	31.2	30.5	100.0	1103		
....									
Mann	25.5	2.8	8.8	30.3	32.7	100.0	545		
Kvinne	23.8	3.9	11.8	32.1	28.3	100.0	558		

SSB REISE FERIE 3 2009 Kjønn	Personlig erfaring med innvandrerkontakt					I alt	Tallet på personer som svarte
	Har ikke kontakt	Hovedsak. negativ	Både pos. og neg.	Hovedsak. positiv			
Alle	24.7	0.6	18.9	55.7	100.0	1100	
....							
Mann	25.6	1.1	16.2	57.1	100.0	543	
Kvinne	23.9	0.2	21.5	54.4	100.0	557	

SSB REISE FERIE 3 2009 Kjønn	Arbeidsinnvandring fra utenom Norden bidrar positivt til norsk økonomi				I alt	Tallet på personer som svarte
	Enig	Både og	Uenig	Vet ikke		
Alle	67.7	16.5	13.6	2.2	100.0	1101
....						
Mann	70.0	15.4	13.8	0.7	100.0	544
Kvinne	65.4	17.6	13.5	3.6	100.0	557

SSB REISE FERIE 3 2009		Innvandrere flest gjør en nyttig innsats i norsk arbeidsliv.					Tallet på personer som svarte
Alder	Enig	Både og	Uenig	Vet ikke	I alt		
Alle	70.8	15.5	12.8	0.9	100.0	1104	
....							
16-24 år	68.2	16.2	14.3	1.3	100.0	154	
25-44 år	72.8	14.9	11.3	1.0	100.0	389	
45-66 år	71.1	15.8	12.4	0.7	100.0	450	
67-79 år	66.7	15.3	17.1	0.9	100.0	111	

SSB REISE FERIE 3 2009		Innvandrere flest misbruker de sosiale velferdsordningene.					Tallet på personer som svarte
Alder	Enig	Både og	Uenig	Vet ikke	I alt		
Alle	28.9	18.9	50.1	2.1	100.0	1103	
....							
16-24 år	25.3	19.5	50.6	4.5	100.0	154	
25-44 år	25.8	18.0	54.4	1.8	100.0	388	
45-66 år	28.8	18.8	51.4	0.9	100.0	451	
67-79 år	45.5	20.9	29.1	4.5	100.0	110	

SSB REISE FERIE 3 2009		Innvandrere flest beriker det kulturelle livet i Norge.					Tallet på personer som svarte
Alder	Enig	Både og	Uenig	Vet ikke	I alt		
Alle	70.3	13.8	14.6	1.3	100.0	1105	
....							
16-24 år	66.9	12.3	17.5	3.2	100.0	154	
25-44 år	74.0	12.9	11.8	1.3	100.0	389	
45-66 år	71.4	14.2	13.5	0.9	100.0	451	
67-79 år	57.7	18.0	24.3	.	100.0	111	

SSB REISE FERIE 3 2009		Innvandrere flest er en kilde til utrygghet i samfunnet.					Tallet på personer som svarte
Alder	Enig	Både og	Uenig	Vet ikke	I alt		
Alle	32.8	14.9	51.4	0.9	100.0	1103	
....							
16-24 år	35.7	12.3	50.6	1.3	100.0	154	
25-44 år	28.1	15.2	55.4	1.3	100.0	388	
45-66 år	31.3	15.1	53.0	0.7	100.0	451	
67-79 år	51.8	16.4	31.8	.	100.0	110	

SSB REISE FERIE 3 2009		Alle innv. i Norge bør ha samme mulighet til arb. som nordmenn.					Tallet på personer som svarte
Alder	Enig	Både og	Uenig	Vet ikke	I alt		
Alle	89.1	4.3	6.0	0.5	100.0	1104	
....							
16-24 år	87.7	1.9	9.7	0.6	100.0	154	
25-44 år	88.9	3.9	6.7	0.5	100.0	389	
45-66 år	89.8	5.3	4.2	0.7	100.0	451	
67-79 år	89.1	5.5	5.5	.	100.0	110	

SSB REISE FERIE 3 2009		Innvandrere i Norge bør bestrebe seg på å bli så like nordmenn som mulig				I alt	Tallet på personer som svarte
Alder	Enig	Både og	Uenig	Vet ikke			
Alle	47.3	13.3	38.6	0.7	100.0	1103	
....							
16-24 år	40.9	9.1	48.7	1.3	100.0	154	
25-44 år	45.0	14.4	40.1	0.5	100.0	389	
45-66 år	47.1	14.7	37.8	0.4	100.0	450	
67-79 år	65.5	10.0	22.7	1.8	100.0	110	

SSB REISE FERIE 3 2009		Ubehagelig med innvandrere som hjemmehjelp?			I alt	Tallet på personer som svarte
Alder	Ja	Nei	Vet ikke			
Alle	6.6	92.2	1.2	100.0	1104	
....						
16-24 år	6.5	92.2	1.3	100.0	154	
25-44 år	5.7	92.8	1.5	100.0	388	
45-66 år	6.6	92.9	0.4	100.0	452	
67-79 år	10.0	87.3	2.7	100.0	110	

SSB REISE FERIE 3 2009		Ubehagelig med innvandrere som nabo?			I alt	Tallet på personer som svarte
Alder	Ja	Nei	Vet ikke			
Alle	6.2	92.6	1.3	100.0	1104	
....						
16-24 år	3.9	94.2	1.9	100.0	154	
25-44 år	6.2	93.0	0.8	100.0	388	
45-66 år	5.5	93.6	0.9	100.0	452	
67-79 år	11.8	84.5	3.6	100.0	110	

SSB REISE FERIE 3 2009		Ubehagelig med innvandrere som svigersønn/-datter?			I alt	Tallet på personer som svarte
Alder	Ja	Nei	Vet ikke			
Alle	25.4	69.9	4.7	100.0	1102	
....						
16-24 år	23.5	71.9	4.6	100.0	153	
25-44 år	22.4	73.8	3.9	100.0	389	
45-66 år	26.9	68.0	5.1	100.0	450	
67-79 år	32.7	60.9	6.4	100.0	110	

SSB REISE FERIE 3 2009		Adgang til Norge				I alt	Tallet på personer som svarte
Alder	Lette-re	Som i dag	Vansk-elige-re	Vet ikke			
Alle	6.5	41.4	49.2	2.8	100.0	1101	
....							
16-24 år	6.5	46.4	45.8	1.3	100.0	153	
25-44 år	9.6	43.4	42.6	4.4	100.0	387	
45-66 år	5.1	40.4	52.3	2.2	100.0	451	
67-79 år	1.8	31.8	64.5	1.8	100.0	110	

SSB REISE FERIE 3 2009 Alder	Antall arenaer med kontakt til innvandrere					I alt	Tallet på personer som svarte
	Ingen	En	To	Tre eller flere			
Alle	24.7	32.9	24.0	18.4	100.0	1103	
....							
16-24 år	21.7	33.6	25.7	19.1	100.0	152	
25-44 år	16.5	27.2	29.8	26.5	100.0	389	
45-66 år	23.7	39.2	22.1	15.0	100.0	452	
67-79 år	61.8	26.4	9.1	2.7	100.0	110	

SSB REISE FERIE 3 2009 Alder	Kontakt med hvor mange innvandrere?							I alt	Tallet på personer som svarte
	Har ikke kontakt	En	To til fire	Fem til ti	Flere enn 10	Vet ikke			
Alle	24.7	4.5	24.8	26.8	18.9	0.2	100.0	1103	
....									
16-24 år	21.7	3.3	26.3	36.2	11.8	0.7	100.0	152	
25-44 år	16.5	3.6	26.5	28.3	25.2	.	100.0	389	
45-66 år	23.7	4.9	25.0	27.7	18.6	0.2	100.0	452	
67-79 år	61.8	8.2	16.4	5.5	8.2	.	100.0	110	

SSB REISE FERIE 3 2009 Alder	Hvor ofte kontakt med innvandrere?						I alt	Tallet på personer som svarte
	Har ikke kontakt	Sjeldnere enn månedlig	Både månedlig og ukentlig	Ukentlig	Daglig			
Alle	24.7	3.4	10.3	31.2	30.5	100.0	1103	
....								
16-24 år	21.7	4.6	10.5	37.5	25.7	100.0	152	
25-44 år	16.5	2.3	11.1	33.4	36.8	100.0	389	
45-66 år	23.7	3.1	9.3	31.0	33.0	100.0	452	
67-79 år	61.8	6.4	11.8	15.5	4.5	100.0	110	

SSB REISE FERIE 3 2009 Alder	Personlig erfaring med innvandrerkontakt					I alt	Tallet på personer som svarte
	Har ikke kontakt	Hovedsak. negativ	Både pos. og neg.	Hovedsak. positiv			
Alle	24.7	0.6	18.9	55.7	100.0	1100	
....							
16-24 år	21.9	1.3	20.5	56.3	100.0	151	
25-44 år	16.5	0.8	23.5	59.3	100.0	388	
45-66 år	23.7	0.4	18.0	57.9	100.0	451	
67-79 år	61.8	.	4.5	33.6	100.0	110	

SSB REISE FERIE 3 2009	Arbeidsinnvandring fra utenom Norden bidrar positivt til norsk økonomi					Tallet på personer som svarte
Alder	Enig	Både og	Uenig	Vet ikke	I alt	
Alle	67.7	16.5	13.6	2.2	100.0	1101
....						
16-24 år	63.2	17.8	15.8	3.3	100.0	152
25-44 år	70.4	15.4	11.3	2.8	100.0	389
45-66 år	68.4	14.9	14.9	1.8	100.0	450
67-79 år	60.9	25.5	13.6	.	100.0	110

SSB REISE FERIE 3 2009	Innvandrere flest gjør en nyttig innsats i norsk arbeidsliv.					Tallet på personer som svarte
Utdanning	Enig	Både og	Uenig	Vet ikke	I alt	
Alle	71.3	15.4	12.8	0.5	100.0	1018
....						
Grunnskolenivå	63.8	19.2	16.3	0.8	100.0	240
Videregående skolenivå	69.0	14.8	15.9	0.2	100.0	439
Universitets-/høgskolenivå, kort	79.3	13.6	6.4	0.7	100.0	280
Universitets-/høgskolenivå, lang	81.4	13.6	5.1	.	100.0	59

SSB REISE FERIE 3 2009	Innvandrere flest misbruker de sosiale velferdsordningene.					Tallet på personer som svarte
Utdanning	Enig	Både og	Uenig	Vet ikke	I alt	
Alle	29.3	18.9	50.3	1.5	100.0	1017
....						
Grunnskolenivå	42.5	24.2	31.3	2.1	100.0	240
Videregående skolenivå	35.3	19.1	44.0	1.6	100.0	439
Universitets-/høgskolenivå, kort	12.5	15.1	71.3	1.1	100.0	279
Universitets-/høgskolenivå, lang	10.2	13.6	76.3	.	100.0	59

SSB REISE FERIE 3 2009	Innvandrere flest beriker det kulturelle livet i Norge.					Tallet på personer som svarte
Utdanning	Enig	Både og	Uenig	Vet ikke	I alt	
Alle	70.4	14.0	14.6	1.0	100.0	1019
....						
Grunnskolenivå	64.2	13.3	20.8	1.7	100.0	240
Videregående skolenivå	64.8	17.3	17.7	0.2	100.0	440
Universitets-/høgskolenivå, kort	83.2	10.7	4.6	1.4	100.0	280
Universitets-/høgskolenivå, lang	76.3	8.5	13.6	1.7	100.0	59

SSB REISE FERIE 3 2009						
Utdanning	Innvandrere flest er en kilde til utrygghet i samfunnet.				I alt	Tallet på personer som svarte
	Enig	Både og	Uenig	Vet ikke		
Alle	33.1	14.4	51.9	0.6	100.0	1018
....						
Grunnskolenivå	43.8	14.2	41.7	0.4	100.0	240
Videregående skolenivå	38.0	14.1	47.4	0.5	100.0	439
Universitets- /høgskolenivå, kort	19.6	16.1	63.2	1.1	100.0	280
Universitets- /høgskolenivå, lang	16.9	10.2	72.9	.	100.0	59

SSB REISE FERIE 3 2009						
Utdanning	Alle innv. i Norge bør ha samme mulighet til arb. som nordmenn.				I alt	Tallet på personer som svarte
	Enig	Både og	Uenig	Vet ikke		
Alle	89.2	4.4	6.0	0.4	100.0	1018
....						
Grunnskolenivå	89.2	4.2	6.3	0.4	100.0	240
Videregående skolenivå	87.0	4.8	8.0	0.2	100.0	439
Universitets- /høgskolenivå, kort	92.1	3.9	3.2	0.7	100.0	280
Universitets- /høgskolenivå, lang	91.5	5.1	3.4	.	100.0	59

SSB REISE FERIE 3 2009						
Utdanning	Innvandrere i Norge bør bestrebe seg på å bli så like nordmenn som mulig				I alt	Tallet på personer som svarte
	Enig	Både og	Uenig	Vet ikke		
Alle	47.2	13.1	39.2	0.5	100.0	1017
....						
Grunnskolenivå	53.8	10.0	36.3	.	100.0	240
Videregående skolenivå	55.1	11.2	33.0	0.7	100.0	439
Universitets- /høgskolenivå, kort	34.4	19.0	45.9	0.7	100.0	279
Universitets- /høgskolenivå, lang	22.0	11.9	66.1	.	100.0	59

SSB REISE FERIE 3 2009 ----- Utdanning	Ubehagelig med innvandrere som hjemmehjelp?			I alt	Tallet på personer som svarte
	Ja	Nei	Vet ikke		
Alle	6.0	93.2	0.8	100.0	1019
....					
Grunnskolenivå	8.3	90.8	0.8	100.0	240
Videregående skolenivå	7.0	92.0	0.9	100.0	440
Universitets- /høgskolenivå, kort	3.2	96.1	0.7	100.0	280
Universitets- /høgskolenivå, lang	1.7	98.3	.	100.0	59

SSB REISE FERIE 3 2009 ----- Utdanning	Ubehagelig med innvandrere som nabo?			I alt	Tallet på personer som svarte
	Ja	Nei	Vet ikke		
Alle	6.2	92.8	1.0	100.0	1018
....					
Grunnskolenivå	7.9	90.8	1.3	100.0	240
Videregående skolenivå	7.5	91.3	1.1	100.0	439
Universitets- /høgskolenivå, kort	3.9	95.7	0.4	100.0	280
Universitets- /høgskolenivå, lang	.	98.3	1.7	100.0	59

SSB REISE FERIE 3 2009 ----- Utdanning	Ubehagelig med innvandrere som svigersønn/-datter?			I alt	Tallet på personer som svarte
	Ja	Nei	Vet ikke		
Alle	25.8	69.8	4.4	100.0	1016
....					
Grunnskolenivå	28.5	65.7	5.9	100.0	239
Videregående skolenivå	31.1	65.2	3.6	100.0	440
Universitets- /høgskolenivå, kort	16.9	78.4	4.7	100.0	278
Universitets- /høgskolenivå, lang	16.9	79.7	3.4	100.0	59

SSB REISE FERIE 3 2009 ----- Utdanning	Adgang til Norge				I alt	Tallet på personer som svarte
	Lette- re	Som i dag	Vansk- elige- re	Vet ikke		
Alle	6.3	41.6	49.8	2.3	100.0	1016
....						
Grunnskolenivå	5.4	33.1	59.0	2.5	100.0	239
Videregående skolenivå	3.0	36.9	58.8	1.4	100.0	439
Universitets- /høgskolenivå, kort	11.1	52.7	32.6	3.6	100.0	279
Universitets- /høgskolenivå, lang	11.9	59.3	27.1	1.7	100.0	59

SSB REISE FERIE 3 2009 ----- Utdanning	Antall arenaer med kontakt til innvandrere					I alt	Tallet på personer som svarte
	Ingen	En	To	Tre eller flere			
Alle	25.4	33.0	23.3	18.4	100.0	1019	
....							
Grunnskolenivå	29.2	27.5	25.0	18.3	100.0	240	
Videregående skolenivå	31.1	34.0	18.6	16.3	100.0	441	
Universitets- /høgskolenivå, kort	16.5	36.9	25.8	20.8	100.0	279	
Universitets- /høgskolenivå, lang	10.2	28.8	39.0	22.0	100.0	59	

SSB REISE FERIE 3 2009 ----- Utdanning	Kontakt med hvor mange innvandrere?						I alt	Tallet på personer som svarte
	Har ikke kontakt	En	To til fire	Fem til ti	Flere enn 10	Vet ikke		
Alle	25.4	4.4	24.9	26.8	18.3	0.2	100.0	1019
....								
Grunnskolenivå	29.2	4.2	22.1	27.5	16.7	0.4	100.0	240
Videregående skolenivå	31.1	4.8	23.8	25.4	14.7	0.2	100.0	441
Universitets- /høgskolenivå, kort	16.5	4.7	28.7	28.3	21.9	.	100.0	279
Universitets- /høgskolenivå, lang	10.2	1.7	27.1	27.1	33.9	.	100.0	59

SSB REISE FERIE 3 2009 ----- Utdanning	Hvor ofte kontakt med innvandrere?						I alt	Tallet på personer som svarte
	Har ikke kontakt	Sjeldnere enn månedlig	Månedlig	Ukentlig	Daglig			
Alle	25.4	3.3	10.3	30.9	30.0	100.0	1019	
....								
Grunnskolenivå	29.2	3.8	9.2	26.3	31.7	100.0	240	
Videregående skolenivå	31.1	3.6	11.6	29.7	24.0	100.0	441	
Universitets- /høgskolenivå, kort	16.5	2.2	9.0	36.2	36.2	100.0	279	
Universitets- /høgskolenivå, lang	10.2	5.1	11.9	33.9	39.0	100.0	59	

SSB REISE FERIE 3 2009 ----- Utdanning	Personlig erfaring med innvandrerkontakt					I alt	Tallet på personer som svarte
	Har ikke kontakt	Hovedsak. negativ	Både pos. og neg.	Hovedsak. positiv			
Alle	25.4	0.6	18.8	55.2	100.0	1018	
....							
Grunnskolenivå	29.2	.	20.0	50.8	100.0	240	
Videregående skolenivå	31.1	0.7	19.5	48.6	100.0	440	
Universitets- /høgskolenivå, kort	16.5	0.7	17.2	65.6	100.0	279	
Universitets- /høgskolenivå, lang	10.2	1.7	15.3	72.9	100.0	59	

SSB REISE FERIE 3 2009 ----- Utdanning	Arbeidsinnvandring fra utenom Norden bidrar positivt til norsk økonomi					I alt	Tallet på personer som svarte
	Enig	Både og	Uenig	Vet ikke			
Alle	68.2	15.8	14.1	1.9	100.0	1016	
....							
Grunnskolenivå	56.3	17.9	23.3	2.5	100.0	240	
Videregående skolenivå	66.4	16.6	15.7	1.4	100.0	440	
Universitets- /høgskolenivå, kort	79.8	12.6	5.4	2.2	100.0	277	
Universitets- /høgskolenivå, lang	76.3	16.9	5.1	1.7	100.0	59	
SSB REISE FERIE 3 2009 ----- Bostedsstrøk	Innvandrere flest gjør en nyttig innsats i norsk arbeidsliv.					I alt	Tallet på personer som svarte
	Enig	Både og	Uenig	Vet ikke			
Alle	70.8	15.6	12.8	0.8	100.0	1095	
....							
Spredtbygde strøk	65.6	14.4	19.6	0.5	100.0	209	
Tettb.strøk under 2000 bosatte	74.3	13.5	10.8	1.4	100.0	74	
Tettb.strøk 2 000-19 999 bosatte	69.1	17.6	12.4	1.0	100.0	307	
Tettb.strøk 20 000-99 999 bosatte	69.8	17.4	12.4	0.4	100.0	242	
Tettb.strøk 100 000-bosatte	76.8	13.3	8.7	1.1	100.0	263	
SSB REISE FERIE 3 2009 ----- Bostedsstrøk	Innvandrere flest misbruker de sosiale velferdsordningene.					I alt	Tallet på personer som svarte
	Enig	Både og	Uenig	Vet ikke			
Alle	28.9	18.8	50.3	2.0	100.0	1094	
....							
Spredtbygde strøk	32.1	19.1	45.0	3.8	100.0	209	
Tettb.strøk under 2000 bosatte	32.4	16.2	48.6	2.7	100.0	74	
Tettb.strøk 2 000-19 999 bosatte	35.1	15.3	48.1	1.6	100.0	308	
Tettb.strøk 20 000-99 999 bosatte	24.9	22.8	51.5	0.8	100.0	241	
Tettb.strøk 100 000-bosatte	21.8	19.8	56.5	1.9	100.0	262	

SSB REISE FERIE 3 2009 ----- Bostedsstrøk	Innvandrere flest beriker det kulturelle livet i Norge.				I alt	Tallet på personer som svarte
	Enig	Både og	Uenig	Vet ikke		
Alle	70.3	13.9	14.6	1.2	100.0	1096
....						
Spredtbygde strøk	64.1	17.2	17.2	1.4	100.0	209
Tettb.strøk under 2000 bosatte	74.3	13.5	12.2	.	100.0	74
Tettb.strøk 2 000- 19 999 bosatte	68.5	13.0	17.2	1.3	100.0	308
Tettb.strøk 20 000- 99 999 bosatte	73.6	12.8	12.8	0.8	100.0	242
Tettb.strøk 100 000- bosatte	73.4	13.3	11.8	1.5	100.0	263
SSB REISE FERIE 3 2009 ----- Bostedsstrøk	Innvandrere flest er en kilde til utrygghet i samfunnet.				I alt	Tallet på personer som svarte
Enig	Både og	Uenig	Vet ikke			
Alle	32.7	14.9	51.6	0.8	100.0	1094
....						
Spredtbygde strøk	33.5	15.3	49.8	1.4	100.0	209
Tettb.strøk under 2000 bosatte	39.2	17.6	41.9	1.4	100.0	74
Tettb.strøk 2 000- 19 999 bosatte	32.8	12.7	53.9	0.6	100.0	308
Tettb.strøk 20 000- 99 999 bosatte	34.3	16.1	49.6	.	100.0	242
Tettb.strøk 100 000- bosatte	28.7	15.3	54.8	1.1	100.0	261
SSB REISE FERIE 3 2009 ----- Bostedsstrøk	Alle innv. i Norge bør ha samme mulighet til arb. som nordmenn.				I alt	Tallet på personer som svarte
Enig	Både og	Uenig	Vet ikke			
Alle	89.0	4.4	6.0	0.5	100.0	1095
....						
Spredtbygde strøk	86.6	5.3	7.7	0.5	100.0	209
Tettb.strøk under 2000 bosatte	90.5	2.7	6.8	.	100.0	74
Tettb.strøk 2 000- 19 999 bosatte	88.3	3.9	6.8	1.0	100.0	308
Tettb.strøk 20 000- 99 999 bosatte	90.9	5.0	4.1	.	100.0	242
Tettb.strøk 100 000- bosatte	89.7	4.2	5.3	0.8	100.0	262
SSB REISE FERIE 3 2009 ----- Bostedsstrøk	Innvandrere i Norge bør bestrebe seg på å bli så like nordmenn som mulig				I alt	Tallet på personer som svarte
Enig	Både og	Uenig	Vet ikke			
Alle	47.3	13.3	38.7	0.6	100.0	1094
....						
Spredtbygde strøk	53.1	12.0	34.4	0.5	100.0	209
Tettb.strøk under 2000 bosatte	35.1	20.3	43.2	1.4	100.0	74
Tettb.strøk 2 000- 19 999 bosatte	52.1	13.0	34.2	0.7	100.0	307
Tettb.strøk 20 000- 99 999 bosatte	46.7	14.0	39.3	.	100.0	242
Tettb.strøk 100 000- bosatte	41.2	12.2	45.4	1.1	100.0	262

SSB REISE FERIE 3 2009 ----- Bostedsstrøk	Ubehagelig med innvandrere som hjemmehjelp?			I alt	Tallet på personer som svarte
	Ja	Nei	Vet ikke		
Alle	6.7	92.2	1.1	100.0	1095
Spredtbygde strøk	8.1	90.4	1.4	100.0	209
Tettb.strøk under 2000 bosatte	5.4	93.2	1.4	100.0	74
Tettb.strøk 2 000- 19 999 bosatte	6.8	91.2	1.9	100.0	308
Tettb.strøk 20 000- 99 999 bosatte	7.9	92.1	.	100.0	242
Tettb.strøk 100 000- bosatte	4.6	94.7	0.8	100.0	262

SSB REISE FERIE 3 2009 ----- Bostedsstrøk	Ubehagelig med innvandrere som nabo?			I alt	Tallet på personer som svarte
	Ja	Nei	Vet ikke		
Alle	6.2	92.6	1.2	100.0	1095
Spredtbygde strøk	5.8	93.8	0.5	100.0	208
Tettb.strøk under 2000 bosatte	8.1	90.5	1.4	100.0	74
Tettb.strøk 2 000- 19 999 bosatte	6.8	91.9	1.3	100.0	308
Tettb.strøk 20 000- 99 999 bosatte	6.2	93.0	0.8	100.0	242
Tettb.strøk 100 000- bosatte	5.3	92.8	1.9	100.0	263

SSB REISE FERIE 3 2009 ----- Bostedsstrøk	Ubehagelig med innvandrere som svigersønn/-datter?			I alt	Tallet på personer som svarte
	Ja	Nei	Vet ikke		
Alle	25.3	70.0	4.7	100.0	1093
Spredtbygde strøk	24.5	69.2	6.3	100.0	208
Tettb.strøk under 2000 bosatte	29.7	68.9	1.4	100.0	74
Tettb.strøk 2 000- 19 999 bosatte	28.7	66.4	4.9	100.0	307
Tettb.strøk 20 000- 99 999 bosatte	28.6	67.2	4.1	100.0	241
Tettb.strøk 100 000- bosatte	17.9	77.6	4.6	100.0	263

SSB REISE FERIE 3 2009 Bostedsstrøk	Adgang til Norge					I alt	Tallet på personer som svarte
	Lette-re	Som i dag	Vansk-elige-re	Vet ikke			
Alle	6.5	41.3	49.4	2.8	100.0		1092
....							
Spredtbygde strøk	4.3	40.4	51.4	3.8	100.0		208
Tettb.strøk under 2000 bosatte	1.4	45.9	50.0	2.7	100.0		74
Tettb.strøk 2 000-19 999 bosatte	4.9	40.6	52.9	1.6	100.0		308
Tettb.strøk 20 000-99 999 bosatte	7.1	36.5	53.9	2.5	100.0		241
Tettb.strøk 100 000-bosatte	11.1	46.0	39.1	3.8	100.0		261

SSB REISE FERIE 3 2009 Bostedsstrøk	Antall arenaer med kontakt til innvandrere					I alt	Tallet på personer som svarte
	Ingen	En	To	Tre eller flere			
Alle	24.7	33.0	23.9	18.4	100.0		1094
....							
Spredtbygde strøk	33.7	35.1	14.9	16.3	100.0		208
Tettb.strøk under 2000 bosatte	29.7	32.4	21.6	16.2	100.0		74
Tettb.strøk 2 000-19 999 bosatte	26.6	31.8	26.6	14.9	100.0		308
Tettb.strøk 20 000-99 999 bosatte	22.7	33.1	24.0	20.2	100.0		242
Tettb.strøk 100 000-bosatte	15.6	32.8	28.6	22.9	100.0		262

SSB REISE FERIE 3 2009 Bostedsstrøk	Kontakt med hvor mange innvandrere?							I alt	Tallet på personer som svarte
	Har ikke kontakt	En	To til fire	Fem til ti	Flere enn 10	Vet ikke			
Alle	24.7	4.6	24.8	27.0	18.9	0.1	100.0		1094
....									
Spredtbygde strøk	33.7	6.3	26.4	20.2	13.5	.	100.0		208
Tettb.strøk under 2000 bosatte	29.7	2.7	28.4	23.0	16.2	.	100.0		74
Tettb.strøk 2 000-19 999 bosatte	26.6	4.5	26.3	28.6	14.0	.	100.0		308
Tettb.strøk 20 000-99 999 bosatte	22.7	5.8	20.7	29.8	21.1	.	100.0		242
Tettb.strøk 100 000-bosatte	15.6	2.7	24.4	29.0	27.9	0.4	100.0		262

SSB REISE FERIE 3 2009 Bostedsstrøk	Hvor ofte kontakt med innvandrere?						I alt	Tallet på personer som svarte
	Har ikke kontakt	Sjeldnere enn månedlig	Månedlig	Ukentlig	Daglig			
Alle	24.7	3.4	10.3	31.1	30.5	100.0		1094
....								
Spredtbygde strøk	33.7	2.9	12.0	29.3	22.1	100.0		208
Tettb.strøk under 2000 bosatte	29.7	1.4	12.2	28.4	28.4	100.0		74
Tettb.strøk 2 000-19 999 bosatte	26.6	5.8	10.1	31.8	25.6	100.0		308
Tettb.strøk 20 000-99 999 bosatte	22.7	2.5	9.5	33.5	31.8	100.0		242
Tettb.strøk 100 000-bosatte	15.6	2.3	9.5	30.2	42.4	100.0		262

SSB REISE FERIE 3 2009		Personlig erfaring med innvandrerkontakt					Tallet på personer som svarte
Bostedsstrøk		Har ikke kontak- kt	Hoved- sak. negat- iv	Både pos. og neg.	Hoved- sak. posit- iv	I alt	
Alle		24.7	0.6	19.0	55.7	100.0	1092
....							
Spredtbygde strøk		33.7	.	14.9	51.4	100.0	208
Tettb.strøk under 2000 bosatte		30.1	1.4	17.8	50.7	100.0	73
Tettb.strøk 2 000-19 999 bosatte		26.7	0.7	21.2	51.5	100.0	307
Tettb.strøk 20 000-99 999 bosatte		22.7	0.8	22.3	54.1	100.0	242
Tettb.strøk 100 000-bosatte		15.6	0.8	16.8	66.8	100.0	262
SSB REISE FERIE 3 2009		Arbeidsinnvandring fra utenom Norden bidrar positivt til norsk økonomi					Tallet på personer som svarte
Bostedsstrøk		Enig	Både og	Uenig	Vet ikke	I alt	
Alle		67.9	16.4	13.6	2.1	100.0	1092
....							
Spredtbygde strøk		67.9	13.4	16.3	2.4	100.0	209
Tettb.strøk under 2000 bosatte		70.3	14.9	14.9	.	100.0	74
Tettb.strøk 2 000-19 999 bosatte		63.7	20.3	13.4	2.6	100.0	306
Tettb.strøk 20 000-99 999 bosatte		69.7	13.7	15.4	1.2	100.0	241
Tettb.strøk 100 000-bosatte		70.2	17.2	9.9	2.7	100.0	262
SSB REISE FERIE 3 2009		Innvandrere flest gjør en nyttig innsats i norsk arbeidsliv.					Tallet på personer som svarte
Landsdel		Enig	Både og	Uenig	Vet ikke	I alt	
Alle		70.8	15.5	12.8	0.9	100.0	1104
....							
Akershus og Oslo		73.8	15.6	8.9	1.7	100.0	237
Hedmark og Oppland		73.3	14.4	12.2	.	100.0	90
Østlandet ellers		67.8	17.3	13.4	1.5	100.0	202
Agder og Rogaland		70.4	17.3	11.7	0.6	100.0	162
Vestlandet		70.0	14.0	16.0	.	100.0	200
Trøndelag		71.3	13.9	13.9	0.9	100.0	108
Nord-Norge		69.5	14.3	15.2	1.0	100.0	105
SSB REISE FERIE 3 2009		Innvandrere flest misbruker de sosiale velferdsordningene.					Tallet på personer som svarte
Landsdel		Enig	Både og	Uenig	Vet ikke	I alt	
Alle		28.9	18.9	50.1	2.1	100.0	1103
....							
Akershus og Oslo		24.9	21.9	51.1	2.1	100.0	237
Hedmark og Oppland		31.9	14.3	52.7	1.1	100.0	91
Østlandet ellers		28.4	18.4	50.2	3.0	100.0	201
Agder og Rogaland		32.7	17.3	48.8	1.2	100.0	162
Vestlandet		29.1	18.6	49.2	3.0	100.0	199
Trøndelag		37.0	13.0	49.1	0.9	100.0	108
Nord-Norge		21.9	25.7	50.5	1.9	100.0	105

SSB REISE FERIE 3 2009		Innvandrere flest beriker det kulturelle livet i Norge.					Tallet på personer som svarte
Landsdel	Enig	Både og	Uenig	Vet ikke	I alt		
Alle	70.3	13.8	14.6	1.3	100.0	1105	
....							
Akershus og Oslo	73.8	11.0	14.3	0.8	100.0	237	
Hedmark og Oppland	61.5	20.9	15.4	2.2	100.0	91	
Østlandet ellers	74.3	10.9	14.4	0.5	100.0	202	
Agder og Rogaland	69.1	17.3	13.0	0.6	100.0	162	
Vestlandet	68.5	14.5	15.5	1.5	100.0	200	
Trøndelag	73.1	12.0	13.0	1.9	100.0	108	
Nord-Norge	64.8	15.2	17.1	2.9	100.0	105	

SSB REISE FERIE 3 2009		Alle innv. i Norge bør ha samme mulighet til arb. som nordmenn.					Tallet på personer som svarte
Landsdel	Enig	Både og	Uenig	Vet ikke	I alt		
Alle	89.1	4.3	6.0	0.5	100.0	1104	
....							
Akershus og Oslo	90.3	2.1	6.3	1.3	100.0	237	
Hedmark og Oppland	84.6	4.4	9.9	1.1	100.0	91	
Østlandet ellers	92.6	4.5	3.0	.	100.0	202	
Agder og Rogaland	84.6	8.6	6.2	0.6	100.0	162	
Vestlandet	87.4	4.5	8.0	.	100.0	199	
Trøndelag	92.6	2.8	4.6	.	100.0	108	
Nord-Norge	90.5	3.8	4.8	1.0	100.0	105	

SSB REISE FERIE 3 2009		Ubehagelig med innvandrere som hjemmehjelp?				Tallet på personer som svarte
Landsdel	Ja	Nei	Vet ikke	I alt		
Alle	6.6	92.2	1.2	100.0	1104	
....						
Akershus og Oslo	5.0	93.7	1.3	100.0	238	
Hedmark og Oppland	6.6	92.3	1.1	100.0	91	
Østlandet ellers	7.4	92.1	0.5	100.0	202	
Agder og Rogaland	8.6	91.4	.	100.0	162	
Vestlandet	7.1	90.9	2.0	100.0	198	
Trøndelag	6.5	92.6	0.9	100.0	108	
Nord-Norge	4.8	92.4	2.9	100.0	105	

SSB REISE FERIE 3 2009		Ubehagelig med innvandrere som nabo?				Tallet på personer som svarte
Landsdel	Ja	Nei	Vet ikke	I alt		
Alle	6.2	92.6	1.3	100.0	1104	
....						
Akershus og Oslo	5.9	92.9	1.3	100.0	238	
Hedmark og Oppland	5.6	93.3	1.1	100.0	90	
Østlandet ellers	8.9	90.6	0.5	100.0	202	
Agder og Rogaland	6.8	92.6	0.6	100.0	162	
Vestlandet	5.5	92.0	2.5	100.0	199	
Trøndelag	5.6	92.6	1.9	100.0	108	
Nord-Norge	2.9	96.2	1.0	100.0	105	

SSB REISE FERIE 3 2009 Landsdel	Ubehagelig med innvandrere som svigersønn/-datter?			I alt	Tallet på personer som svarte
	Ja	Nei	Vet ikke		
	Alle	25.4	69.9		
....					
Akershus og Oslo	22.3	73.5	4.2	100.0	238
Hedmark og Oppland	22.0	73.6	4.4	100.0	91
Østlandet ellers	31.5	64.0	4.5	100.0	200
Agder og Rogaland	31.1	65.8	3.1	100.0	161
Vestlandet	23.6	69.3	7.0	100.0	199
Trøndelag	21.3	75.0	3.7	100.0	108
Nord-Norge	22.9	71.4	5.7	100.0	105

SSB REISE FERIE 3 2009 Landsdel	Adgang til Norge				I alt	Tallet på personer som svarte
	Lette- re	Som i dag	Vansk- elige- re	Vet ikke		
	Alle	6.5	41.4	49.2		
....						
Akershus og Oslo	11.8	39.2	46.4	2.5	100.0	237
Hedmark og Oppland	5.5	47.3	46.2	1.1	100.0	91
Østlandet ellers	6.0	37.8	54.7	1.5	100.0	201
Agder og Rogaland	4.3	38.5	54.7	2.5	100.0	161
Vestlandet	6.0	41.2	47.7	5.0	100.0	199
Trøndelag	4.7	45.8	47.7	1.9	100.0	107
Nord-Norge	2.9	48.6	43.8	4.8	100.0	105

SSB REISE FERIE 3 2009 Landsdel	Antall arenaer med kontakt til innvandrere				I alt	Tallet på personer som svarte
	Ingen	En	To	Tre eller flere		
	Alle	24.7	32.9	24.0		
....						
Akershus og Oslo	20.7	29.1	27.0	23.2	100.0	237
Hedmark og Oppland	30.4	35.9	20.7	13.0	100.0	92
Østlandet ellers	24.3	32.2	23.3	20.3	100.0	202
Agder og Rogaland	24.7	25.9	29.0	20.4	100.0	162
Vestlandet	23.6	32.2	24.6	19.6	100.0	199
Trøndelag	27.1	50.5	15.9	6.5	100.0	107
Nord-Norge	28.8	34.6	21.2	15.4	100.0	104

SSB REISE FERIE 3 2009 Landsdel	Kontakt med hvor mange innvandrere?						I alt	Tallet på personer som svarte
	Har ikke kontakt	En	To til fire	Fem til ti	Flere enn 10	Vet ikke		
	Alle	24.7	4.5	24.8	26.8	18.9		
....								
Akershus og Oslo	20.7	3.4	21.5	24.1	30.0	0.4	100.0	237
Hedmark og Oppland	30.4	4.3	21.7	30.4	13.0	.	100.0	92
Østlandet ellers	24.3	4.5	22.3	26.7	22.3	.	100.0	202
Agder og Rogaland	24.7	3.1	28.4	29.0	14.8	.	100.0	162
Vestlandet	23.6	5.0	27.6	26.1	17.1	0.5	100.0	199
Trøndelag	27.1	7.5	30.8	27.1	7.5	.	100.0	107
Nord-Norge	28.8	5.8	23.1	27.9	14.4	.	100.0	104

SSB REISE FERIE 3 2009		Hvor ofte kontakt med innvandrere?						Tallet på personer som svarte
Landsdel	Har ikke kontakt	Sjeldnere enn månedlig	Månedlig	Ukentlig	Daglig	I alt		
Alle	24.7	3.4	10.3	31.2	30.5	100.0	1103	
....								
Akershus og Oslo	20.7	2.1	5.9	25.7	45.6	100.0	237	
Hedmark og Oppland	30.4	3.3	8.7	35.9	21.7	100.0	92	
Østlandet ellers	24.3	5.0	9.4	28.7	32.7	100.0	202	
Agder og Rogaland	24.7	3.1	14.2	33.3	24.7	100.0	162	
Vestlandet	23.6	2.0	10.1	39.2	25.1	100.0	199	
Trøndelag	27.1	4.7	15.9	29.9	22.4	100.0	107	
Nord-Norge	28.8	4.8	12.5	26.9	26.9	100.0	104	

SSB REISE FERIE 3 2009		Personlig erfaring med innvandrerkontakt					Tallet på personer som svarte
Landsdel	Har ikke kontakt	Hovedsak. negativ	Både pos. og neg.	Hovedsak. positiv	I alt		
Alle	24.7	0.6	18.9	55.7	100.0	1100	
....							
Akershus og Oslo	20.7	0.4	19.8	59.1	100.0	237	
Hedmark og Oppland	30.8	1.1	22.0	46.2	100.0	91	
Østlandet ellers	24.4	.	24.9	50.7	100.0	201	
Agder og Rogaland	24.8	1.9	16.8	56.5	100.0	161	
Vestlandet	23.6	1.0	11.6	63.8	100.0	199	
Trøndelag	27.1	.	18.7	54.2	100.0	107	
Nord-Norge	28.8	.	20.2	51.0	100.0	104	

SSB REISE FERIE 3 2009		Arbeidsinnvandring fra utenom Norden bidrar positivt til norsk økonomi					Tallet på personer som svarte
Landsdel	Enig	Både og	Uenig	Vet ikke	I alt		
Alle	67.7	16.5	13.6	2.2	100.0	1101	
....							
Akershus og Oslo	66.2	18.1	13.5	2.1	100.0	237	
Hedmark og Oppland	67.0	16.5	15.4	1.1	100.0	91	
Østlandet ellers	66.2	13.9	16.9	3.0	100.0	201	
Agder og Rogaland	72.0	15.5	11.8	0.6	100.0	161	
Vestlandet	63.3	19.1	13.6	4.0	100.0	199	
Trøndelag	75.7	14.0	9.3	0.9	100.0	107	
Nord-Norge	67.6	17.1	13.3	1.9	100.0	105	

SSB REISE FERIE 3 2009		Innvandrere flest gjør en nyttig innsats i norsk arbeidsliv.					Tallet på personer som svarte
Økonomisk hovedaktivitet		Enig	Både og	Uenig	Vet ikke	I alt	
Alle		71.5	15.3	12.4	0.7	100.0	1069
....							
Inntektsgivende arbeid		72.1	15.2	11.9	0.7	100.0	689
Skolegang/studier		76.9	12.4	9.9	0.8	100.0	121
Trygde-/pensjonsmottak		67.2	17.0	15.1	0.8	100.0	259

SSB REISE FERIE 3 2009 Økonomisk hovedaktivitet	Innvandrere flest misbruker de sosiale velferdsordningene.				I alt	Tallet på personer som svarte
	Enig	Både og	Uenig	Vet ikke		
Alle	28.7	18.6	50.7	2.0	100.0	1068
....						
Inntektsgivende arbeid	25.7	18.3	54.7	1.3	100.0	689
Skolegang/studier	19.0	17.4	58.7	5.0	100.0	121
Trygde-/pensjonsmottak	41.1	20.2	36.4	2.3	100.0	258
SSB REISE FERIE 3 2009 Økonomisk hovedaktivitet	Innvandrere flest beriker det kulturelle livet i Norge.				I alt	Tallet på personer som svarte
	Enig	Både og	Uenig	Vet ikke		
Alle	70.3	14.0	14.4	1.3	100.0	1070
....						
Inntektsgivende arbeid	71.3	13.5	13.8	1.4	100.0	690
Skolegang/studier	78.5	9.1	9.9	2.5	100.0	121
Trygde-/pensjonsmottak	63.7	17.8	18.1	0.4	100.0	259
SSB REISE FERIE 3 2009 Økonomisk hovedaktivitet	Innvandrere flest er en kilde til utrygghet i samfunnet.				I alt	Tallet på personer som svarte
	Enig	Både og	Uenig	Vet ikke		
Alle	32.6	14.8	51.8	0.8	100.0	1068
....						
Inntektsgivende arbeid	29.6	14.8	54.9	0.7	100.0	689
Skolegang/studier	26.4	13.2	58.7	1.7	100.0	121
Trygde-/pensjonsmottak	43.4	15.5	40.3	0.8	100.0	258
SSB REISE FERIE 3 2009 Økonomisk hovedaktivitet	Alle innv. i Norge bør ha samme mulighet til arb. som nordmenn.				I alt	Tallet på personer som svarte
	Enig	Både og	Uenig	Vet ikke		
Alle	89.6	4.3	5.6	0.5	100.0	1069
....						
Inntektsgivende arbeid	89.4	4.3	5.8	0.4	100.0	690
Skolegang/studier	93.4	2.5	3.3	0.8	100.0	121
Trygde-/pensjonsmottak	88.4	5.0	6.2	0.4	100.0	258
SSB REISE FERIE 3 2009 Økonomisk hovedaktivitet	Innvandrere i Norge bør bestrebe seg på å bli så like nordmenn som mulig				I alt	Tallet på personer som svarte
	Enig	Både og	Uenig	Vet ikke		
Alle	47.4	13.3	38.7	0.7	100.0	1068
....						
Inntektsgivende arbeid	47.2	13.8	38.6	0.4	100.0	689
Skolegang/studier	34.7	13.2	51.2	0.8	100.0	121
Trygde-/pensjonsmottak	53.9	12.0	32.9	1.2	100.0	258

SSB REISE FERIE 3 2009 Økonomisk hovedaktivitet	Ubehagelig med innvandrere som hjemmehjelp?				I alt	Tallet på personer som svarte
	Ja	Nei	Vet ikke			
Alle	6.5	92.3	1.1	100.0		1069
....						
Inntektsgivende arbeid	5.4	93.5	1.2	100.0		691
Skolegang/studier	7.5	91.7	0.8	100.0		120
Trygde-/pensjonsmottak	9.3	89.5	1.2	100.0		258

SSB REISE FERIE 3 2009 Økonomisk hovedaktivitet	Ubehagelig med innvandrere som nabo?				I alt	Tallet på personer som svarte
	Ja	Nei	Vet ikke			
Alle	6.1	92.7	1.2	100.0		1069
....						
Inntektsgivende arbeid	6.2	92.6	1.2	100.0		690
Skolegang/studier	0.8	98.3	0.8	100.0		121
Trygde-/pensjonsmottak	8.1	90.3	1.6	100.0		258

SSB REISE FERIE 3 2009 Økonomisk hovedaktivitet	Ubehagelig med innvandrere som svigersønn/-datter?				I alt	Tallet på personer som svarte
	Ja	Nei	Vet ikke			
Alle	25.0	70.2	4.8	100.0		1068
....						
Inntektsgivende arbeid	25.8	69.9	4.3	100.0		690
Skolegang/studier	14.9	80.2	5.0	100.0		121
Trygde-/pensjonsmottak	27.6	66.5	5.8	100.0		257

SSB REISE FERIE 3 2009 Økonomisk hovedaktivitet	Adgang til Norge				I alt	Tallet på personer som svarte
	Lette- re	Som i dag	Vanskelige- re	Vet ikke		
Alle	6.5	41.7	48.9	2.9	100.0	1067
....						
Inntektsgivende arbeid	6.8	42.7	47.2	3.3	100.0	689
Skolegang/studier	10.8	48.3	38.3	2.5	100.0	120
Trygde-/pensjonsmottak	3.5	36.0	58.5	1.9	100.0	258

SSB REISE FERIE 3 2009 Økonomisk hovedaktivitet	Antall arenaer med kontakt til innvandrere				I alt	Tallet på personer som svarte
	Ingen	En	To	Tre eller flere		
Alle	24.1	33.0	24.1	18.7	100.0	1069
....						
Inntektsgivende arbeid	17.9	33.1	27.1	21.9	100.0	691
Skolegang/studier	16.7	35.8	26.7	20.8	100.0	120
Trygde-/pensjonsmottak	44.2	31.4	15.1	9.3	100.0	258

SSB REISE FERIE 3 2009		Kontakt med hvor mange innvandrere?						Tallet på personer som svarte
Økonomisk hovedaktivitet	Har ikke kontakt	En	To til fire	Fem til ti	Flere enn 10	Vet ikke	I alt	
Alle	24.1	4.4	25.3	26.8	19.3	0.2	100.0	1069
....								
Inntektsgivende arbeid	17.9	3.2	26.6	28.8	23.4	.	100.0	691
Skolegang/studier	16.7	2.5	30.8	35.0	14.2	0.8	100.0	120
Trygde-/pensjonsmottak	44.2	8.5	19.0	17.4	10.5	0.4	100.0	258

SSB REISE FERIE 3 2009		Hvor ofte kontakt med innvandrere?						Tallet på personer som svarte
Økonomisk hovedaktivitet	Har ikke kontakt	Sjeldnere enn månedlig	Månedlig	Ukentlig	Daglig	I alt		
Alle	24.1	3.3	10.4	31.3	30.9	100.0	1069	
....								
Inntektsgivende arbeid	17.9	1.9	8.7	32.4	39.1	100.0	691	
Skolegang/studier	16.7	3.3	15.8	40.8	23.3	100.0	120	
Trygde-/pensjonsmottak	44.2	7.0	12.4	24.0	12.4	100.0	258	

SSB REISE FERIE 3 2009		Personlig erfaring med innvandrerkontakt					Tallet på personer som svarte
Økonomisk hovedaktivitet	Har ikke kontakt	Hovedsak. negativ	Både pos. og neg.	Hovedsak. positiv	I alt		
Alle	24.2	0.7	19.2	55.9	100.0	1066	
....							
Inntektsgivende arbeid	18.0	0.7	21.3	59.9	100.0	689	
Skolegang/studier	16.8	0.8	24.4	58.0	100.0	119	
Trygde-/pensjonsmottak	44.2	0.4	11.2	44.2	100.0	258	

SSB REISE FERIE 3 2009		Arbeidsinnvandring fra utenom Norden bidrar positivt til norsk økonomi				Tallet på personer som svarte
Økonomisk hovedaktivitet	Enig	Både og	Uenig	Vet ikke	I alt	
Alle	68.1	16.4	13.5	2.1	100.0	1068
....						
Inntektsgivende arbeid	70.2	15.4	12.5	1.9	100.0	689
Skolegang/studier	68.6	14.9	14.0	2.5	100.0	121
Trygde-/pensjonsmottak	62.0	19.8	15.9	2.3	100.0	258

SSB REISE FERIE 3 2009		Innvandrere flest gjør en nyttig innsats i norsk arbeidsliv.				Tallet på personer som svarte
Antall arenaer med kontakt til innvandrere	Enig	Både og	Uenig	Vet ikke	I alt	
Alle	71.0	15.5	12.8	0.6	100.0	1100
....						
Ingen	59.9	21.3	18.4	0.4	100.0	272
En	71.2	14.7	13.6	0.6	100.0	361
To	72.8	16.6	9.8	0.8	100.0	265
Tre eller flere	83.2	7.9	7.9	1.0	100.0	202

SSB REISE FERIE 3 2009		Innvandrere flest misbruker de sosiale velferdsordningene.					Tallet på personer som svarte
Antall arenaer med kontakt til innvandrere		Enig	Både og	Uenig	Vet ikke	I alt	
Alle	29.0	18.9	50.3	1.8	100.0	1100
Ingen		40.4	22.1	34.2	3.3	100.0	272
En		29.4	19.7	49.3	1.7	100.0	361
To		24.9	17.7	56.2	1.1	100.0	265
Tre eller flere		18.3	14.9	65.8	1.0	100.0	202

SSB REISE FERIE 3 2009		Innvandrere flest beriker det kulturelle livet i Norge.					Tallet på personer som svarte
Antall arenaer med kontakt til innvandrere		Enig	Både og	Uenig	Vet ikke	I alt	
Alle	70.4	13.9	14.6	1.1	100.0	1101
Ingen		56.6	19.5	21.7	2.2	100.0	272
En		70.2	14.4	14.6	0.8	100.0	362
To		76.6	11.3	11.3	0.8	100.0	265
Tre eller flere		81.2	8.9	9.4	0.5	100.0	202

SSB REISE FERIE 3 2009		Innvandrere flest er en kilde til utrygghet i samfunnet.					Tallet på personer som svarte
Antall arenaer med kontakt til innvandrere		Enig	Både og	Uenig	Vet ikke	I alt	
Alle	32.9	14.9	51.5	0.7	100.0	1100
Ingen		48.9	16.5	33.8	0.7	100.0	272
En		31.8	16.3	51.4	0.6	100.0	362
To		27.7	10.6	61.4	0.4	100.0	264
Tre eller flere		20.3	15.8	62.4	1.5	100.0	202

SSB REISE FERIE 3 2009		Alle innv. i Norge bør ha samme mulighet til arb. som nordmenn.					Tallet på personer som svarte
Antall arenaer med kontakt til innvandrere		Enig	Både og	Uenig	Vet ikke	I alt	
Alle	89.3	4.4	6.0	0.4	100.0	1101
Ingen		83.8	6.3	9.6	0.4	100.0	272
En		87.8	6.1	5.8	0.3	100.0	362
To		92.8	1.9	4.9	0.4	100.0	265
Tre eller flere		94.6	2.0	3.0	0.5	100.0	202

SSB REISE FERIE 3 2009		Innvandrere i Norge bør bestrebe seg på å bli så like nordmenn som mulig					Tallet på personer som svarte
Antall arenaer med kontakt til innvandrere		Enig	Både og	Uenig	Vet ikke	I alt	
Alle	47.5	13.4	38.7	0.5	100.0	1100
Ingen		59.9	12.9	26.8	0.4	100.0	272
En		45.6	16.9	36.7	0.8	100.0	362
To		42.0	12.5	45.5	.	100.0	264
Tre eller flere		41.1	8.9	49.5	0.5	100.0	202

SSB REISE FERIE 3 2009 ----- Antall arenaer med kontakt til innvandrere	Ubehagelig med innvandrere som hjemmehjelp?			I alt	Tallet på personer som svarte
	Ja	Nei	Vet ikke		
Alle	6.6	92.5	0.9	100.0	1101
....					
Ingen	12.1	86.8	1.1	100.0	272
En	6.1	93.4	0.6	100.0	363
To	5.3	94.0	0.8	100.0	265
Tre eller flere	2.0	96.5	1.5	100.0	201

SSB REISE FERIE 3 2009 ----- Antall arenaer med kontakt til innvandrere	Ubehagelig med innvandrere som nabo?			I alt	Tallet på personer som svarte
	Ja	Nei	Vet ikke		
Alle	6.2	92.8	1.0	100.0	1101
....					
Ingen	11.8	87.1	1.1	100.0	271
En	5.5	92.8	1.7	100.0	363
To	4.9	95.1	.	100.0	265
Tre eller flere	1.5	97.5	1.0	100.0	202

SSB REISE FERIE 3 2009 ----- Antall arenaer med kontakt til innvandrere	Ubehagelig med innvandrere som svigersønn/-datter?			I alt	Tallet på personer som svarte
	Ja	Nei	Vet ikke		
Alle	25.5	70.0	4.5	100.0	1099
....					
Ingen	39.7	56.6	3.7	100.0	272
En	27.1	66.3	6.6	100.0	362
To	19.3	76.1	4.5	100.0	264
Tre eller flere	11.4	86.6	2.0	100.0	201

SSB REISE FERIE 3 2009 ----- Antall arenaer med kontakt til innvandrere	Adgang til Norge				I alt	Tallet på personer som svarte
	Lette- re	Som i dag	Vansk- elige- re	Vet ikke		
Alle	6.6	41.5	49.2	2.7	100.0	1099
....						
Ingen	1.8	34.6	61.8	1.8	100.0	272
En	5.3	41.0	51.2	2.5	100.0	361
To	8.0	42.8	45.8	3.4	100.0	264
Tre eller flere	13.4	50.0	33.2	3.5	100.0	202

SSB REISE FERIE 3 2009 ----- Antall arenaer med kontakt til innvandrere	Kontakt med hvor mange innvandrere?						I alt	Tallet på personer som svarte
	Har ikke konta- kt	En	To til fire	Fem til ti	Flere enn 10	Vet ikke		
Alle	24.7	4.5	24.8	26.8	18.9	0.2	100.0	1103
....								
Ingen	100.0	100.0	272
En	.	12.7	43.3	30.9	12.9	0.3	100.0	363
To	.	1.1	34.3	40.0	24.2	0.4	100.0	265
Tre eller flere	.	0.5	12.8	38.4	48.3	.	100.0	203

SSB REISE FERIE 3 2009		Hvor ofte kontakt med innvandrere?						Tallet på personer som svarte
Antall arenaer med kontakt til innvandrere	Har ikke kontakt	Sjeldnere enn månedlig	Månedlig	Ukentlig	Daglig	I alt		
Alle	24.7	3.4	10.3	31.2	30.5	100.0	1103	
....								
Ingen	100.0	100.0	272	
En	.	7.7	16.3	45.2	30.9	100.0	363	
To	.	3.0	15.8	43.4	37.7	100.0	265	
Tre eller flere	.	0.5	6.4	32.0	61.1	100.0	203	

SSB REISE FERIE 3 2009		Personlig erfaring med innvandrerkontakt				Tallet på personer som svarte
Antall arenaer med kontakt til innvandrere	Har ikke kontakt	Hovedsak. negativ	Både pos. og neg.	Hovedsak. positiv	I alt	
Alle	24.7	0.6	18.9	55.7	100.0	1100
....						
Ingen	100.0	.	.	.	100.0	272
En	.	1.9	27.9	70.2	100.0	362
To	.	.	23.8	76.2	100.0	265
Tre eller flere	.	.	21.9	78.1	100.0	201

SSB REISE FERIE 3 2009		Arbeidsinnvandring fra utenom Norden bidrar positivt til norsk økonomi				Tallet på personer som svarte
Antall arenaer med kontakt til innvandrere	Enig	Både og	Uenig	Vet ikke	I alt	
Alle	67.7	16.5	13.6	2.1	100.0	1100
....						
Ingen	55.5	22.1	20.6	1.8	100.0	272
En	69.1	15.5	13.3	2.2	100.0	362
To	72.0	15.5	11.0	1.5	100.0	264
Tre eller flere	76.2	12.4	8.4	3.0	100.0	202

SSB REISE FERIE 3 2009		Innvandrere flest gjør en nyttig innsats i norsk arbeidsliv.				Tallet på personer som svarte
Kontakt med hvor mange innvandrere?	Enig	Både og	Uenig	Vet ikke	I alt	
Alle	71.0	15.5	12.8	0.6	100.0	1100
....						
Har ikke kontakt	59.9	21.3	18.4	0.4	100.0	272
En	72.0	20.0	8.0	.	100.0	50
To til fire	71.3	13.6	14.3	0.7	100.0	272
Fem til ti	75.3	14.6	9.8	0.3	100.0	295
Flere enn 10	78.9	10.5	9.1	1.4	100.0	209
Vet ikke	50.0	50.0	.	.	100.0	2

SSB REISE FERIE 3 2009 Kontakt med hvor mange innvandrere?	Innvandrere flest misbruker de sosiale velferdsordningene.				I alt	Tallet på personer som svarte
	Enig	Både og	Uenig	Vet ikke		
Alle	29.0	18.9	50.3	1.8	100.0	1100
Har ikke kontakt	40.4	22.1	34.2	3.3	100.0	272
En	32.0	20.0	48.0	.	100.0	50
To til fire	25.6	18.3	54.6	1.5	100.0	273
Fem til ti	25.2	18.4	55.4	1.0	100.0	294
Flere enn 10	23.0	16.3	58.9	1.9	100.0	209
Vet ikke	50.0	.	50.0	.	100.0	2

SSB REISE FERIE 3 2009 Kontakt med hvor mange innvandrere?	Innvandrere flest beriker det kulturelle livet i Norge.				I alt	Tallet på personer som svarte
	Enig	Både og	Uenig	Vet ikke		
Alle	70.4	13.9	14.6	1.1	100.0	1101
Har ikke kontakt	56.6	19.5	21.7	2.2	100.0	272
En	60.0	24.0	16.0	.	100.0	50
To til fire	76.2	11.0	11.7	1.1	100.0	273
Fem til ti	73.9	13.2	12.5	0.3	100.0	295
Flere enn 10	78.5	9.1	11.5	1.0	100.0	209
Vet ikke	50.0	.	50.0	.	100.0	2

SSB REISE FERIE 3 2009 Kontakt med hvor mange innvandrere?	Innvandrere flest er en kilde til utrygghet i samfunnet.				I alt	Tallet på personer som svarte
	Enig	Både og	Uenig	Vet ikke		
Alle	32.9	14.9	51.5	0.7	100.0	1100
Har ikke kontakt	48.9	16.5	33.8	0.7	100.0	272
En	48.0	12.0	40.0	.	100.0	50
To til fire	25.3	14.3	59.3	1.1	100.0	273
Fem til ti	28.5	14.2	57.3	.	100.0	295
Flere enn 10	24.5	15.4	58.7	1.4	100.0	208
Vet ikke	50.0	.	50.0	.	100.0	2

SSB REISE FERIE 3 2009 Kontakt med hvor mange innvandrere?	Alle innv. i Norge bør ha samme mulighet til arb. som nordmenn.				I alt	Tallet på personer som svarte
	Enig	Både og	Uenig	Vet ikke		
Alle	89.3	4.4	6.0	0.4	100.0	1101
Har ikke kontakt	83.8	6.3	9.6	0.4	100.0	272
En	86.0	10.0	4.0	.	100.0	50
To til fire	89.7	5.1	4.4	0.7	100.0	273
Fem til ti	92.5	2.7	4.7	.	100.0	295
Flere enn 10	91.9	1.9	5.7	0.5	100.0	209
Vet ikke	100.0	.	.	.	100.0	2

SSB REISE FERIE 3 2009 Kontakt med hvor mange innvandrere?	Innvandrere i Norge bør bestrebe seg på å bli så like nordmenn som mulig				I alt	Tallet på personer som svarte
	Enig	Både og	Uenig	Vet ikke		
Alle	47.5	13.4	38.7	0.5	100.0	1100
....						
Har ikke kontakt	59.9	12.9	26.8	0.4	100.0	272
En	56.0	18.0	26.0	.	100.0	50
To til fire	37.4	15.0	46.9	0.7	100.0	273
Fem til ti	41.8	13.9	43.9	0.3	100.0	294
Flere enn 10	50.2	10.0	39.2	0.5	100.0	209
Vet ikke	50.0	.	50.0	.	100.0	2

SSB REISE FERIE 3 2009 Kontakt med hvor mange innvandrere?	Ubehagelig med innvandrere som hjemmehjelp?			I alt	Tallet på personer som svarte
	Ja	Nei	Vet ikke		
Alle	6.6	92.5	0.9	100.0	1101
....					
Har ikke kontakt	12.1	86.8	1.1	100.0	272
En	8.0	92.0	.	100.0	50
To til fire	3.3	95.6	1.1	100.0	274
Fem til ti	5.4	94.2	0.3	100.0	295
Flere enn 10	5.3	93.3	1.4	100.0	208
Vet ikke	.	100.0	.	100.0	2

SSB REISE FERIE 3 2009 Kontakt med hvor mange innvandrere?	Ubehagelig med innvandrere som nabo?			I alt	Tallet på personer som svarte
	Ja	Nei	Vet ikke		
Alle	6.2	92.8	1.0	100.0	1101
....					
Har ikke kontakt	11.8	87.1	1.1	100.0	271
En	2.0	98.0	.	100.0	50
To til fire	5.5	93.1	1.5	100.0	274
Fem til ti	3.4	96.3	0.3	100.0	295
Flere enn 10	4.3	94.3	1.4	100.0	209
Vet ikke	50.0	50.0	.	100.0	2

SSB REISE FERIE 3 2009 Kontakt med hvor mange innvandrere?	Ubehagelig med innvandrere som svigersønn/-datter?			I alt	Tallet på personer som svarte
	Ja	Nei	Vet ikke		
Alle	25.5	70.0	4.5	100.0	1099
....					
Har ikke kontakt	39.7	56.6	3.7	100.0	272
En	48.0	52.0	.	100.0	50
To til fire	21.5	69.3	9.1	100.0	274
Fem til ti	17.7	80.2	2.0	100.0	293
Flere enn 10	17.8	77.9	4.3	100.0	208
Vet ikke	.	100.0	.	100.0	2

SSB REISE FERIE 3 2009 Kontakt med hvor mange innvandrere?	Adgang til Norge					I alt	Tallet på personer som svarte
	Lette- re	Som i dag	Vansk- elige- re	Vet ikke			
Alle	6.6	41.5	49.2	2.7	100.0	1099	
Har ikke kontakt	1.8	34.6	61.8	1.8	100.0	272	
En	4.0	32.0	62.0	2.0	100.0	50	
To til fire	5.9	44.9	45.6	3.7	100.0	272	
Fem til ti	8.2	47.3	42.9	1.7	100.0	294	
Flere enn 10	12.0	40.7	43.1	4.3	100.0	209	
Vet ikke	.	.	100.0	.	100.0	2	

SSB REISE FERIE 3 2009 Kontakt med hvor mange innvandrere?	Antall arenaer med kontakt til innvandrere				I alt	Tallet på personer som svarte
	Ingen	En	To	Tre eller flere		
Alle	24.7	32.9	24.0	18.4	100.0	1103
Har ikke kontakt	100.0	.	.	.	100.0	272
En	.	92.0	6.0	2.0	100.0	50
To til fire	.	57.3	33.2	9.5	100.0	274
Fem til ti	.	37.8	35.8	26.4	100.0	296
Flere enn 10	.	22.5	30.6	46.9	100.0	209
Vet ikke	.	50.0	50.0	.	100.0	2

SSB REISE FERIE 3 2009 Kontakt med hvor mange innvandrere?	Hvor ofte kontakt med innvandrere?					I alt	Tallet på personer som svarte
	Har ikke konta- kt	Sjeld- nere enn måned- lig	Både pos. og neg.	Ukent- lig	Daglig		
Alle	24.7	3.4	10.3	31.2	30.5	100.0	1103
Har ikke kontakt	100.0	100.0	272
En	.	24.0	26.0	28.0	22.0	100.0	50
To til fire	.	6.9	19.7	44.5	28.8	100.0	274
Fem til ti	.	1.7	12.5	49.0	36.8	100.0	296
Flere enn 10	.	0.5	4.8	30.1	64.6	100.0	209
Vet ikke	100.0	100.0	2

SSB REISE FERIE 3 2009 Kontakt med hvor mange innvandrere?	Personlig erfaring med innvandrerkontakt				I alt	Tallet på personer som svarte
	Har ikke konta- kt	Hoved- sak. negat- iv	Både pos. og neg.	Hoved- sak. posit- iv		
Alle	24.7	0.6	18.9	55.7	100.0	1100
Har ikke kontakt	100.0	.	.	.	100.0	272
En	.	2.0	24.5	73.5	100.0	49
To til fire	.	1.1	24.1	74.8	100.0	274
Fem til ti	.	0.3	21.7	78.0	100.0	295
Flere enn 10	.	1.0	31.3	67.8	100.0	208
Vet ikke	.	.	50.0	50.0	100.0	2

SSB REISE FERIE 3 2009 ----- Kontakt med hvor mange innvandrere?	Arbeidsinnvandring fra utenom Norden bidrar positivt til norsk økonomi				I alt	Tallet på personer som svarte
	Enig	Både og	Uenig	Vet ikke		
Alle	67.7	16.5	13.6	2.1	100.0	1100
....						
Har ikke kontakt	55.5	22.1	20.6	1.8	100.0	272
En	64.0	24.0	10.0	2.0	100.0	50
To til fire	70.8	14.2	12.8	2.2	100.0	274
Fem til ti	73.0	14.7	10.2	2.0	100.0	293
Flere enn 10	72.7	13.4	11.5	2.4	100.0	209
Vet ikke	100.0	.	.	.	100.0	2

SSB REISE FERIE 3 2009 ----- Hvor ofte kontakt med innvandrere?	Innvandrere flest gjør en nyttig innsats i norsk arbeidsliv.				I alt	Tallet på personer som svarte
	Enig	Både og	Uenig	Vet ikke		
Alle	71.0	15.5	12.8	0.6	100.0	1100
....						
Har ikke kontakt	59.9	21.3	18.4	0.4	100.0	272
Sjeldnere enn månedlig	62.2	21.6	16.2	.	100.0	37
Månedlig	67.3	11.5	20.4	0.9	100.0	113
Ukentlig	74.3	14.9	9.9	0.9	100.0	343
Daglig	78.8	12.2	8.4	0.6	100.0	335

SSB REISE FERIE 3 2009 ----- Hvor ofte kontakt med innvandrere?	Innvandrere flest misbruker de sosiale velferdsordningene.				I alt	Tallet på personer som svarte
	Enig	Både og	Uenig	Vet ikke		
Alle	29.0	18.9	50.3	1.8	100.0	1100
....						
Har ikke kontakt	40.4	22.1	34.2	3.3	100.0	272
Sjeldnere enn månedlig	37.8	29.7	29.7	2.7	100.0	37
Månedlig	30.1	15.9	53.1	0.9	100.0	113
Ukentlig	25.4	15.7	57.1	1.7	100.0	343
Daglig	22.1	19.4	57.6	0.9	100.0	335

SSB REISE FERIE 3 2009 ----- Hvor ofte kontakt med innvandrere?	Innvandrere flest beriker det kulturelle livet i Norge.				I alt	Tallet på personer som svarte
	Enig	Både og	Uenig	Vet ikke		
Alle	70.4	13.9	14.6	1.1	100.0	1101
....						
Har ikke kontakt	56.6	19.5	21.7	2.2	100.0	272
Sjeldnere enn månedlig	56.8	27.0	16.2	.	100.0	37
Månedlig	67.3	11.5	19.5	1.8	100.0	113
Ukentlig	76.7	14.2	8.7	0.3	100.0	344
Daglig	77.6	8.4	13.1	0.9	100.0	335

SSB REISE FERIE 3 2009 Hvor ofte kontakt med innvandrere?	Innvandrere flest er en kilde til utrygghet i samfunnet.				I alt	Tallet på personer som svarte
	Enig	Både og	Uenig	Vet ikke		
Alle	32.9	14.9	51.5	0.7	100.0	1100
....						
Har ikke kontakt	48.9	16.5	33.8	0.7	100.0	272
Sjeldnere enn månedlig	29.7	27.0	43.2	.	100.0	37
Månedlig	39.8	10.6	48.7	0.9	100.0	113
Ukentlig	26.5	13.4	59.3	0.9	100.0	344
Daglig	24.6	15.3	59.6	0.6	100.0	334

SSB REISE FERIE 3 2009 Hvor ofte kontakt med innvandrere?	Alle innv. i Norge bør ha samme mulighet til arb. som nordmenn.				I alt	Tallet på personer som svarte
	Enig	Både og	Uenig	Vet ikke		
Alle	89.3	4.4	6.0	0.4	100.0	1101
....						
Har ikke kontakt	83.8	6.3	9.6	0.4	100.0	272
Sjeldnere enn månedlig	81.1	10.8	8.1	.	100.0	37
Månedlig	90.3	3.5	5.3	0.9	100.0	113
Ukentlig	89.0	3.8	7.0	0.3	100.0	344
Daglig	94.6	3.0	2.1	0.3	100.0	335

SSB REISE FERIE 3 2009 Hvor ofte kontakt med innvandrere?	Innvandrere i Norge bør bestrebe seg på å bli så like nordmenn som mulig				I alt	Tallet på personer som svarte
	Enig	Både og	Uenig	Vet ikke		
Alle	47.5	13.4	38.7	0.5	100.0	1100
....						
Har ikke kontakt	59.9	12.9	26.8	0.4	100.0	272
Sjeldnere enn månedlig	51.4	16.2	32.4	.	100.0	37
Månedlig	50.4	12.4	35.4	1.8	100.0	113
Ukentlig	40.8	14.6	44.3	0.3	100.0	343
Daglig	42.7	12.5	44.5	0.3	100.0	335

SSB REISE FERIE 3 2009 Hvor ofte kontakt med innvandrere?	Ubehagelig med innvandrere som hjemmehjelp?				I alt	Tallet på personer som svarte
	Ja	Nei	Vet ikke	I alt		
Alle	6.6	92.5	0.9	100.0	1101	
....						
Har ikke kontakt	12.1	86.8	1.1	100.0	272	
Sjeldnere enn månedlig	13.5	86.5	.	100.0	37	
Månedlig	3.5	95.6	0.9	100.0	113	
Ukentlig	4.1	95.3	0.6	100.0	344	
Daglig	5.1	93.7	1.2	100.0	335	

SSB REISE FERIE 3 2009 Hvor ofte kontakt med innvandrere?	Ubehagelig med innvandrere som nabo?				I alt	Tallet på personer som svarte
	Ja	Nei	Vet ikke	I alt		
Alle	6.2	92.8	1.0	100.0	1101	
....						
Har ikke kontakt	11.8	87.1	1.1	100.0	271	
Sjeldnere enn månedlig	5.4	94.6	.	100.0	37	
Månedlig	6.2	93.8	.	100.0	113	
Ukentlig	3.5	95.1	1.5	100.0	344	
Daglig	4.5	94.6	0.9	100.0	336	

SSB REISE FERIE 3 2009 Hvor ofte kontakt med innvandrere?	Ubehagelig med innvandrere som svigersønn/-datter?				I alt	Tallet på personer som svarte
	Ja	Nei	Vet ikke			
Alle	25.5	70.0	4.5	100.0		1099
....						
Har ikke kontakt	39.7	56.6	3.7	100.0		272
Sjeldnere enn månedlig	35.1	59.5	5.4	100.0		37
Månedlig	24.8	70.8	4.4	100.0		113
Ukentlig	21.1	71.8	7.0	100.0		341
Daglig	17.6	79.8	2.7	100.0		336

SSB REISE FERIE 3 2009 Hvor ofte kontakt med innvandrere?	Adgang til Norge				I alt	Tallet på personer som svarte
	Lette- re	Som i dag	Vansk- elige- re	Vet ikke		
Alle	6.6	41.5	49.2	2.7	100.0	1099
....						
Har ikke kontakt	1.8	34.6	61.8	1.8	100.0	272
Sjeldnere enn månedlig	5.6	36.1	58.3	.	100.0	36
Månedlig	2.7	47.8	47.8	1.8	100.0	113
Ukentlig	7.3	43.9	45.9	2.9	100.0	344
Daglig	11.1	43.1	41.9	3.9	100.0	334

SSB REISE FERIE 3 2009 Hvor ofte kontakt med innvandrere?	Antall arenaer med kontakt til innvandrere				I alt	Tallet på personer som svarte
	Ingen	En	To	Tre eller flere		
Alle	24.7	32.9	24.0	18.4	100.0	1103
....						
Har ikke kontakt	100.0	.	.	.	100.0	272
Sjeldnere enn månedlig	.	75.7	21.6	2.7	100.0	37
Månedlig	.	51.8	36.8	11.4	100.0	114
Ukentlig	.	47.7	33.4	18.9	100.0	344
Daglig	.	33.3	29.8	36.9	100.0	336

SSB REISE FERIE 3 2009 Hvor ofte kontakt med innvandrere?	Kontakt med hvor mange innvandrere?						I alt	Tallet på personer som svarte
	Har ikke kontak- kt	En	To til fire	Fem til ti	Flere enn 10	Vet ikke		
Alle	24.7	4.5	24.8	26.8	18.9	0.2	100.0	1103
....								
Har ikke kontakt	100.0	100.0	272
Sjeldnere enn månedlig	.	32.4	51.4	13.5	2.7	.	100.0	37
Månedlig	.	11.4	47.4	32.5	8.8	.	100.0	114
Ukentlig	.	4.1	35.5	42.2	18.3	.	100.0	344
Daglig	.	3.3	23.5	32.4	40.2	0.6	100.0	336

SSB REISE FERIE 3 2009 Hvor ofte kontakt med innvandrere?	Personlig erfaring med innvandrerkontakt				I alt	Tallet på personer som svarte
	Har ikke kontak- kt	Hoved- sak- negat- iv	Både pos. og neg.	Hoved- sak. posit- iv		
Alle	24.7	0.6	18.9	55.7	100.0	1100
....						
Har ikke kontakt	100.0	.	.	.	100.0	272
Sjeldnere enn månedlig	.	5.6	25.0	69.4	100.0	36
Månedlig	.	.	25.7	74.3	100.0	113
Ukentlig	.	1.5	24.2	74.3	100.0	343
Daglig	.	.	25.9	74.1	100.0	336

SSB REISE FERIE 3 2009 ----- Hvor ofte kontakt med innvandrere?	Arbeidsinnvandring fra utenom Norden bidrar positivt til norsk økonomi					I alt	Tallet på personer som svarte
	Enig	Både og	Uenig	Vet ikke			
Alle	67.7	16.5	13.6	2.1	100.0	1100	
....							
Har ikke kontakt	55.5	22.1	20.6	1.8	100.0	272	
Sjeldnere enn månedlig	51.4	18.9	16.2	13.5	100.0	37	
Månedlig	66.4	15.0	17.7	0.9	100.0	113	
Ukentlig	73.4	13.2	11.1	2.3	100.0	342	
Daglig	74.1	15.8	8.9	1.2	100.0	336	
SSB REISE FERIE 3 2009 ----- Personlig erfaring med innvandrerkontakt	Innvandrere flest gjør en nyttig innsats i norsk arbeidsliv.					I alt	Tallet på personer som svarte
	Enig	Både og	Uenig	Vet ikke			
Alle	71.0	15.6	12.8	0.5	100.0	1098	
....							
Har ikke kontakt	59.9	21.3	18.4	0.4	100.0	272	
Hovedsak. negativ	42.9	28.6	28.6	.	100.0	7	
Både pos. og neg.	66.8	16.3	16.3	0.5	100.0	208	
Hovedsak. positiv	77.7	12.6	9.0	0.7	100.0	611	
SSB REISE FERIE 3 2009 ----- Personlig erfaring med innvandrerkontakt	Innvandrere flest misbruker de sosiale velferdsordningene.					I alt	Tallet på personer som svarte
	Enig	Både og	Uenig	Vet ikke			
Alle	29.1	18.9	50.3	1.7	100.0	1098	
....							
Har ikke kontakt	40.4	22.1	34.2	3.3	100.0	272	
Hovedsak. negativ	57.1	28.6	14.3	.	100.0	7	
Både pos. og neg.	35.1	21.2	42.8	1.0	100.0	208	
Hovedsak. positiv	21.6	16.7	60.4	1.3	100.0	611	
SSB REISE FERIE 3 2009 ----- Personlig erfaring med innvandrerkontakt	Innvandrere flest beriker det kulturelle livet i Norge.					I alt	Tallet på personer som svarte
	Enig	Både og	Uenig	Vet ikke			
Alle	70.3	13.9	14.6	1.1	100.0	1099	
....							
Har ikke kontakt	56.6	19.5	21.7	2.2	100.0	272	
Hovedsak. negativ	57.1	14.3	28.6	.	100.0	7	
Både pos. og neg.	68.3	16.3	15.4	.	100.0	208	
Hovedsak. positiv	77.3	10.6	11.1	1.0	100.0	612	
SSB REISE FERIE 3 2009 ----- Personlig erfaring med innvandrerkontakt	Innvandrere flest er en kilde til utrygghet i samfunnet.					I alt	Tallet på personer som svarte
	Enig	Både og	Uenig	Vet ikke			
Alle	33.0	14.9	51.5	0.6	100.0	1098	
....							
Har ikke kontakt	48.9	16.5	33.8	0.7	100.0	272	
Hovedsak. negativ	71.4	14.3	14.3	.	100.0	7	
Både pos. og neg.	36.5	16.3	47.1	.	100.0	208	
Hovedsak. positiv	24.2	13.7	61.2	0.8	100.0	611	

SSB REISE FERIE 3 2009 Personlig erfaring med innvandrerkontakt	Alle innv. i Norge bør ha samme mulighet til arb. som nordmenn.				I alt	Tallet på personer som svarte
	Enig	Både og	Uenig	Vet ikke		
Alle	89.3	4.4	6.0	0.4	100.0	1099
....						
Har ikke kontakt	83.8	6.3	9.6	0.4	100.0	272
Hovedsak. negativ	71.4	14.3	14.3	.	100.0	7
Både pos. og neg.	85.6	4.8	9.6	.	100.0	208
Hovedsak. positiv	93.1	3.3	3.1	0.5	100.0	612

SSB REISE FERIE 3 2009 Personlig erfaring med innvandrerkontakt	Innvandrere i Norge bør bestrebe seg på å bli så like nordmenn som mulig				I alt	Tallet på personer som svarte
	Enig	Både og	Uenig	Vet ikke		
Alle	47.4	13.4	38.7	0.5	100.0	1098
....						
Har ikke kontakt	59.9	12.9	26.8	0.4	100.0	272
Hovedsak. negativ	57.1	28.6	14.3	.	100.0	7
Både pos. og neg.	48.6	13.0	38.5	.	100.0	208
Hovedsak. positiv	41.4	13.6	44.4	0.7	100.0	611

SSB REISE FERIE 3 2009 Personlig erfaring med innvandrerkontakt	Ubehagelig med innvandrere som hjemmehjelp?			I alt	Tallet på personer som svarte
	Ja	Nei	Vet ikke		
Alle	6.6	92.5	0.8	100.0	1099
....					
Har ikke kontakt	12.1	86.8	1.1	100.0	272
Hovedsak. negativ	28.6	71.4	.	100.0	7
Både pos. og neg.	8.7	90.4	1.0	100.0	208
Hovedsak. positiv	3.3	96.1	0.7	100.0	612

SSB REISE FERIE 3 2009 Personlig erfaring med innvandrerkontakt	Ubehagelig med innvandrere som nabo?			I alt	Tallet på personer som svarte
	Ja	Nei	Vet ikke		
Alle	6.2	92.9	0.9	100.0	1099
....					
Har ikke kontakt	11.8	87.1	1.1	100.0	271
Hovedsak. negativ	28.6	71.4	.	100.0	7
Både pos. og neg.	8.7	90.9	0.5	100.0	208
Hovedsak. positiv	2.6	96.4	1.0	100.0	613

SSB REISE FERIE 3 2009 Personlig erfaring med innvandrerkontakt	Ubehagelig med innvandrere som svigersønn/-datter?			I alt	Tallet på personer som svarte
	Ja	Nei	Vet ikke		
Alle	25.5	70.0	4.5	100.0	1097
....					
Har ikke kontakt	39.7	56.6	3.7	100.0	272
Hovedsak. negativ	71.4	28.6	.	100.0	7
Både pos. og neg.	32.7	63.9	3.4	100.0	208
Hovedsak. positiv	16.2	78.5	5.2	100.0	610

SSB REISE FERIE 3 2009 Personlig erfaring med innvandrerkontakt	Adgang til Norge					Tallet på personer som svarte
	Lette- re	Som i dag	Vansk- elige- re	Vet ikke	I alt	
Alle	6.6	41.4	49.3	2.7	100.0	1097
....						
Har ikke kontakt	1.8	34.6	61.8	1.8	100.0	272
Hovedsak. negativ	.	28.6	71.4	.	100.0	7
Både pos. og neg.	4.4	30.1	64.1	1.5	100.0	206
Hovedsak. positiv	9.5	48.4	38.6	3.6	100.0	612

SSB REISE FERIE 3 2009 Personlig erfaring med innvandrerkontakt	Antall arenaer med kontakt til innvandrere				Tallet på personer som svarte	
	Ingen	En	To	Tre eller flere		
Alle	24.7	32.9	24.1	18.3	100.0	1100
....						
Har ikke kontakt	100.0	.	.	.	100.0	272
Hovedsak. negativ	.	100.0	.	.	100.0	7
Både pos. og neg.	.	48.6	30.3	21.2	100.0	208
Hovedsak. positiv	.	41.4	33.0	25.6	100.0	613

SSB REISE FERIE 3 2009 Personlig erfaring med innvandrerkontakt	Kontakt med hvor mange innvandrere?						Tallet på personer som svarte	
	Har ikke kontak- t	En	To til fire	Fem til ti	Flere enn 10	Vet ikke		
Alle	24.7	4.5	24.9	26.8	18.9	0.2	100.0	1100
....								
Har ikke kontakt	100.0	100.0	272
Hovedsak. negativ	.	14.3	42.9	14.3	28.6	.	100.0	7
Både pos. og neg.	.	5.8	31.7	30.8	31.3	0.5	100.0	208
Hovedsak. positiv	.	5.9	33.4	37.5	23.0	0.2	100.0	613

SSB REISE FERIE 3 2009 Personlig erfaring med innvandrerkontakt	Hvor ofte kontakt med innvandrere?					Tallet på personer som svarte	
	Har ikke kontak- t	Sjeld- nere enn måned- lig	Måned- lig	Ukent- lig	Daglig		
Alle	24.7	3.3	10.3	31.2	30.5	100.0	1100
....							
Har ikke kontakt	100.0	100.0	272
Hovedsak. negativ	.	28.6	.	71.4	.	100.0	7
Både pos. og neg.	.	4.3	13.9	39.9	41.8	100.0	208
Hovedsak. positiv	.	4.1	13.7	41.6	40.6	100.0	613

SSB REISE FERIE 3 2009 Personlig erfaring med innvandrerkontakt	Arbeidsinnvandring fra utenom Norden bidrar positivt til norsk økonomi				Tallet på personer som svarte	
	Enig	Både og	Uenig	Vet ikke		
Alle	67.8	16.6	13.7	2.0	100.0	1098
....						
Har ikke kontakt	55.5	22.1	20.6	1.8	100.0	272
Hovedsak. negativ	42.9	28.6	28.6	.	100.0	7
Både pos. og neg.	67.8	18.3	13.0	1.0	100.0	208
Hovedsak. positiv	73.5	13.4	10.6	2.5	100.0	611

Figur- og tabellregister

Figurregister

Figur 4.1. Holdning til de seks utsagnene i spørsmål 1, 2002-2009. Gjennomsnitt på fempunkts skala.....	19
---	----

Tabellregister

2.1. Frafallprosent etter år, 2002-2009.	6
2.2. Fordeling av kjønn, alder, bosted (landsdel) og utdanningsnivå i undersøkelsens bruttoutvalg, nettoutvalg og i frafallet. 2009. Prosent.....	7
3.1. Holdning til seks påstander om innvandrere, 2002-2009. Prosent	10
3.2. Svar på tre spørsmål om eget forhold til innvandrere, 2002-2009. Prosent.....	11
3.3. Holdning til flyktningers adgang til Norge, 2002-2009. Prosent	12
3.4a. Kontakt med innvandrere som bor i Norge, 2002-2009. Prosent.....	14
3.4b. Kontakt med innvandrere som bor i Norge, 2002-2009. Prosent.....	14
3.4c. Kontakt med innvandrere som bor i Norge, 2002-2008. Prosent.....	14
3.4d. Kontakt med innvandrere som bor i Norge, 2003-2009. Prosent.....	15
3.4e. Kontakt med innvandrere som bor i Norge, 2003-2009. Prosent.....	15
3.4f. Kontakt med innvandrere som bor i Norge, 2003-2009. Prosent.....	15
3.5. Holdning til arbeidsinnvandring fra land utenom Norden, 2009. Prosent.....	16
4.1. Holdning til sju utsagn om innvandrere og innvandringspolitikk, 2008-2009. Gjennomsnitt på skala ¹ (\bar{x}) og t-test for om forskjellen mellom holdningene etter intervjuår er statistisk signifikant. Standardfeil i parentes	18
4.2. Svar på tre spørsmål om eget forhold til innvandrere, 2008-2009. Kji-kvadrattest for om forskjellen mellom holdningene etter intervjuår er statistisk signifikant (DF=1).	18
5.1. "For å løse fremtidige behov på arbeidsmarkedet trenger Norge en økt arbeidsinnvandring fra utenomeuropeiske ¹ land de nærmeste årene" Svarfordeling og ledighetstall i prosent.....	23