

*Agnes Aaby Hirsch*

**Sosialhjelpsmottakere blant innvandrere  
1999-2002, 2005-2008**

---

*Rapporter* I denne serien publiseres analyser og kommenterte statistiske resultater fra ulike undersøkelser. Undersøkelser inkluderer både utvalgsundersøkelser, tellinger og registerbaserte undersøkelser.

© Statistisk sentralbyrå, august 2010 Ved bruk av materiale fra denne publikasjonen skal Statistisk sentralbyrå oppgis som kilde.	<b>Standardtegn i tabeller</b>	<b>Symbol</b>
ISBN 978-82-537-7895-2 Trykt versjon	Tall kan ikke forekomme	.
ISBN 978-82-537-7896-9 Elektronisk versjon	Oppgave mangler	..
ISSN 0806-2056	Oppgave mangler foreløpig	...
Emne: 03.04	Tall kan ikke offentliggjøres	:
Trykk: Statistisk sentralbyrå	Null	-
	Mindre enn 0,5 av den brukte enheten	0
	Mindre enn 0,05 av den brukte enheten	0,0
	Foreløpig tall	*
	Brudd i den loddrette serien	—
	Brudd i den vannrette serien	
	Desimaltegn	,

## Forord

Fra og med 1. september 2004 har alle nyankomne flyktninger og deres familiegjenforente rett og plikt til å delta i introduksjonsprogram og motta introduksjonsstønad. Etter innføringen av loven er det ikke gjort særskilte studier med tidsserier som beskriver endring i innvandreres bruk av sosialhjelp. Denne rapporten tar for seg hvordan bruk av sosialhjelp varierer etter innvandreres landbakgrunn, innvandringsgrunn og botid, og studerer endring over tid. I sosialhjelpsstatistikken for 2003 og 2004 skilte man ikke ut mottakere av sosialhjelp fra mottakere av introduksjonsstønad. På grunn av tidsbruddet ser vi her på perioden 1999-2002 og perioden 2005-2008. Sosialhjelpsstatistikken for 2009 ble publisert i juni 2010, for sent til å komme med i denne rapporten. Det skiller konsekvent mellom innvandrere (18 år og eldre) og norskfødte med innvandrerforeldre (18-30 år). Vi ser også på om sosialhjelpsbruken blant disse gruppene er annerledes i Oslo enn på landsbasis.

For andre studier som omhandler innvandrere og sosialhjelp kan nevnes Østby (2010), Dahl og Lien (2006), Østby (2006) og Gaasø (2005). I tillegg studeres innvandrere og norskfødte med innvandrerforeldre som lavinntektsgrupper i Enes (red.) (2010). Det er også nylig (i skrivende stund) utkommet en analyse som ser på fattigdom blant innvandrere i perioden 1993-2007 (Bhuller og Aaberge 2010). For særskilte studier av deltakere i introduksjonsprogram, se Henriksen og Kraakenes (2010).

Rapporten er skrevet av Agnes Aaby Hirsch. Takk til Knut Strøm for tilrettelegging av datagrunnlaget, og takk til Lars Østby, Kristin Henriksen, Silje Vatne Pettersen og Toril Sandnes for nyttige råd og kommentarer underveis. Marit Berger Gundersen har redigert rapporten og laget figurer.

Barne-, likestillings- og inkluderingsdepartementet har finansiert rapporten.

## Sammendrag

I 2008 mottok 8 prosent av innvandrere 18 år og eldre sosialhjelp en eller flere ganger i løpet av året. For hele befolkningen i samme alder gjaldt dette 3 prosent. Innvandreres behov for sosialhjelp henger blant annet sammen med innvandringsgrunn og botid, noe som gjenspeiler seg i variasjoner i andel sosialhjelpsmottakere etter landbakgrunn og verdensdel.

Vi finner de laveste andelene sosialhjelpsmottakere blant innvandrere med bakgrunn fra land som hovedsaklig sender arbeidsinnvandrere. Kun 1 til 2 prosent av innvandrere fra henholdsvis Norden, Vest-Europa, EU-land i Øst-Europa, Nord-Amerika og Oseania mottok sosialhjelp i 2008, altså under landsnittet. En av fire innvandrere fra Afrika mottok sosialhjelp i 2008, dette er for en stor del flyktninger med relativt kort botid. Blant innvandrere fra Asia er det også mange nyankomne flyktninger, men fra denne regionen er det også mer etablerte flyktninger, flere arbeidsinnvandrere og familieetableringer med personer uten innvandrerbakgrunn. I gjennomsnitt mottok 11 prosent av innvandrere fra Asia sosialhjelp. De fra Øst-Europa utenfor EU lå noe lavere, med 10 prosent, mens de fra Sør- og Mellom-Amerika lå under snittet for innvandrere med 7 prosent.

Fra 1999 til 2002 lå andel sosialhjelpsmottakere blant innvandrere på 12 prosent, mens den var jevnt på 4 prosent i hele befolkningen i samme periode. I 2003 og 2004 får vi et tidsbrudd i sosialhjelpsstatistikken fordi man ikke skilte mellom mottakere av sosialhjelp og mottakere av introduksjonsstønad. Fra 2005 til 2008 ser vi en klar nedgang i innvandreres bruk av sosialhjelp, fra 12 til 8 prosent. I hele befolkningen sank andel sosialhjelpsmottakere i samme tidsrom fra 4 til 3 prosent.

Nedgangen har vært størst for de fra Øst-Europa (både i og utenfor EU, henholdsvis 63 og 41 prosent) og svakest blant dem fra Afrika (17 prosent). Fra EU-land i Øst-Europa har det kommet mange arbeidsinnvandrere de siste årene, noe som forklarer den sterke nedgangen i andel sosialhjelpsmottakere blant dem fra denne regionen. En forklaring på at innvandrere fra Afrika har svakest nedgang i andel sosialhjelpsmottakere er at nye flyktninger kommer hvert år fra afrikanske land, slik at det hvert år er nyankomne afrikanske flyktninger med behov for sosialhjelp. Generelt ser vi også en nedgang i andel flyktninger med sosialhjelp etter 2005, og andelen reduseres med økt botid.

Norskfødte med innvandrerforeldre 18-30 år skiller seg positivt ut ved noe sjeldnere å være sosialhjelpsmottakere; 4 prosent i 2008 mot 5 prosent blant tilsvarende aldersgruppe i hele befolkningen. Norskfødte med innvandrerforeldre vil imidlertid være overrepresentert i den aller yngste aldersgruppen blant dem i alderen 18-30 år, noe som gjør dem mindre "utsatt" for å søke om sosialhjelp. I tillegg bor mange norskfødte med innvandrerforeldre i denne aldersgruppen hjemme hos foreldrene i større grad enn det som ellers er vanlig. Disse faktorene bidrar til at gruppen er mindre representert på sosialkontorene, selv om de fremdeles kan bo i husholdninger som mottar sosialhjelp, uten at denne rapporten kan si noe sikkert om dette. Det at norskfødte med innvandrerforeldre i større grad er under høyere utdanning enn befolkningen ellers i samme aldersgruppe, er en faktor som virker i positiv retning.

Blant innvandrere i Oslo 18 år og eldre mottok 8 prosent sosialhjelp i 2008, det samme som blant innvandrere i hele landet. Til sammenligning mottok 4 prosent av alle Oslos innbyggere sosialhjelp, uavhengig av innvandrerbakgrunn, mot 3 prosent på landsbasis. Oslos overrepresentativitet i sosialhjelpsstatistikken kan delvis forklares ved at Oslo har høyere andel innvandrere i sin befolkning enn i landet sett under ett, noe som bidrar til å trekke opp snittet for andel sosialhjelpsmottakere i hovedstaden. Mye av det samme mønsteret på landsbasis finner vi også i Oslo. Men flyktninger i Oslo mottar likevel noe sjeldnere sosialhjelp sammenlignet med landsgjennomsnittet for flyktninger, 23 mot 26 prosent i 2008.

## Abstract

Among immigrants 18 years and older, 8 per cent received social assistance during 2008. Among the whole population in the same age group, 3 per cent received such assistance. To which degree immigrants are in need of social assistance depends on many factors, including duration of residence in Norway and the reason for immigration. Hence there are variations between groups of different country origin.

We find the lowest share of recipients of social assistance among labour immigrants. Between 1 and 2 per cent of immigrants from the Nordic countries, Western-Europe, EU-countries in Eastern Europe, North-America and Oceania received social assistance in 2008. 25 per cent of immigrants from Africa received social assistance, these being mainly refugees with a relatively short duration of residence in Norway. 11 per cent of immigrants from Asia received social assistance. Among immigrants from Eastern Europe outside the EU 10 per cent received social assistance, while 7 per cent from Latin-America received such assistance.

From 1999 to 2002 the share of recipients of social assistance among immigrants was 12 per cent. Among the whole population almost 4 per cent were recipients in the same period. In 2003 and 2004 there is a break in the time line since the statistics on recipients of social assistance for these two years also includes participants in the introduction programme. From 2005 to 2008 the share of immigrants receiving social assistance decreased from 12 to 8 per cent. In the whole population the share of recipients decreased from 4 to 3 per cent.

Immigrants from Eastern Europe, both within and outside the EU, had the largest decrease (63 and 41 per cent respectively), while immigrants from Africa had the smallest decrease (17 per cent). In recent years, the number of labour immigrants in Norway originating from EU-countries in Eastern Europe has increased, which explains the decrease in the share of recipients of social assistance in this group. From Africa on the other hand, refugees continue to arrive every year, and they are in need of social assistance to a higher degree than refugees with longer duration of residence.

18 to 30 year-olds born in Norway with immigrant parents have a smaller share of recipients of social assistance than the whole population in the same age group, 4 per cent versus 5 per cent during 2008. Norwegian-born with immigrant parents are however overrepresented in the youngest ages among those in the age group 18-30, which reduces their probability of being in need of social assistance. In addition, many Norwegian-born with immigrant parents live with their parents for a longer period than the average. These are factors which contribute to the fact that this group is less represented in the statistics for social assistance, even if there is a possibility that they might live in households that receive social assistance (the parent will then be registered as a receiver). Another factor that contributes to a positive development is that Norwegian born to immigrant parents participate in tertiary education to a higher degree than the whole population in the same age group.

Among immigrants in Oslo 18 years and older, 8 per cent received social assistance during 2008, the same level as the country average. Of Oslo's total population, 4 per cent received social assistance, versus 3 per cent in the whole country. The high proportion of immigrants residing in Oslo (24 per cent of Oslo's total population 18 years and older), explains why the capital is overrepresented in the statistics on social assistance.

We find much the same pattern for Oslo as for the whole country. However, in Oslo, the share of refugees receiving social assistance in 2008 is lower than the national average, 23 per cent versus 26 per cent respectively.

# Innhold

<b>Forord</b> .....	<b>3</b>
<b>Sammendrag</b> .....	<b>4</b>
<b>Abstract</b> .....	<b>5</b>
<b>1. Innledning</b> .....	<b>7</b>
1.1. Tidligere studier av innvandrere og sosialhjelp.....	7
1.2. Introduksjonsordningen og sosialhjelp.....	8
1.3. Personer eller husholdninger?.....	8
1.4. Ulik aldersavgrensning for innvandrere og for norskfødte med innvandrerforeldre .....	9
1.5. Kjønnsperspektivet utelatt fra analysen.....	9
1.6. Oppbygging av rapporten.....	10
1.7. Innvandrere sammenlignes med hele befolkningen sett under ett .....	10
1.8. Datagrunnlaget.....	11
<b>2. Sosialhjelpsmottakere blant innvandrere i 2008</b> .....	<b>12</b>
2.1. Åtte prosent av innvandrere mottok sosialhjelp i 2008 .....	12
2.2. En av fire innvandrere fra Afrika med sosialhjelp.....	12
2.3. Høyest andel sosialhjelp blant flyktninggrupper med kort botid.....	13
2.4. Stor variasjon mellom asiatiske land .....	14
2.5. De fleste innvandrere med sosialhjelp er flyktninger .....	15
2.6. De med lang botid har sjeldnere sosialhjelp enn de med kort botid .....	16
2.7. Familieinnvandrere med lang botid har noe oftere sosialhjelp.....	17
2.8. Oppsummering av hovedfunn i kapittel 2 .....	18
<b>3. Stønadsperiode og stønadsbeløp i 2008</b> .....	<b>19</b>
3.1. Lenger periode med sosialhjelp blant innvandrere .....	19
3.2. Høyere utbetaling av sosialhjelp til innvandrere .....	20
3.3. De med kortest botid har lavere stønadsbeløp .....	20
<b>4. Sosialhjelp blant innvandrere i 1999-2002 og 2005-2008</b> .....	<b>22</b>
4.1. Nedgang i andel sosialhjelpsmottakere blant innvandrere .....	22
4.2. Sterkest nedgang blant innvandrere fra Øst-Europa .....	23
4.3. Nedgang i andel sosialhjelpsmottakere etter 2005 også blant flyktninger .....	25
4.4. Svakest nedgang for flyktninger med 3-7 års botid.....	26
4.5. Familieinnvandrere med kort botid sterkest nedgang .....	27
4.6. Oppsummering av hovedfunn i kapittel 4 .....	28
<b>5. Sosialhjelpsmottakere blant norskfødte med innvandrerforeldre</b> .....	<b>30</b>
5.1. Norskfødte med innvandrerforeldre mottar sosialhjelp i mindre grad .....	30
5.2. Sjeldent å motta sosialhjelp blant dem med bakgrunn fra Pakistan og Vietnam .....	31
5.3. Kortere stønadsperiode blant norskfødte med innvandrerforeldre.....	32
5.4. ...men høyere månedlig stønadsbeløp.....	32
5.5. Noe sterkere nedgang blant norskfødte med innvandrerforeldre .....	32
5.6. Oppsummering av hovedfunn i kapittel 5 .....	33
<b>6. Sosialhjelpsmottakere i Oslo 2008</b> .....	<b>34</b>
6.1. Åtte prosent av innvandrerne i Oslo mottok sosialhjelp i 2008 .....	34
6.2. Innvandrere fra Afrika, Asia og Øst-Europa utenfor EU sjeldnere sosialhjelpsmottakere .....	34
6.3. Lavere andel sosialhjelpsmottakere blant dem fra Afghanistan i Oslo enn i hele landet.....	35
6.4. Sjeldnere med sosialhjelp blant flyktninger i Oslo enn i hele landet .....	36
6.5. Lavere andel sosialhjelpsmottakere blant nyankomne flyktninger i Oslo.....	37
6.6. Kortere periode med sosialhjelp blant innvandrere i Oslo enn i landet.....	39
6.7. Høyere utbetalinger til sosialhjelpsmottakere i Oslo enn i hele landet.....	39
6.8. Botid lite å si for stønadsbeløp blant innvandrere i Oslo.....	40
6.9. Lav andel med sosialhjelp blant norskfødte med innvandrerforeldre i Oslo.....	40
6.10. Kortere stønadsperiode blant unge sosialhjelpsmottakere i Oslo enn i hele landet...	41
6.11. Oppsummering av hovedfunn i kapittel 6 .....	41
<b>Referanser</b> .....	<b>42</b>
<b>Vedlegg: Vedleggstabeller</b> .....	<b>43</b>
<b>Figurregister</b> .....	<b>46</b>
<b>Tabellregister</b> .....	<b>47</b>

## 1. Innledning

I denne rapporten studerer vi innvandrere og norskfødte med innvandrerforeldre som mottar økonomisk sosialhjelp, og hvordan sosialhjelpsbruken har utviklet seg i perioden 1999-2008. Økonomisk sosialhjelp utbetales til personer som ikke kan sørge for sitt livsopphold gjennom andre kilder, som arbeid eller trygd (se tekstboks). Hvorvidt en gruppe mottar sosialhjelp er således en indikator på denne gruppens mulighet og evne til å forsørge seg selv.

### Sosialhjelp, trygd og introduksjonsstønad

I Norge skal den *kommunale sosialhjelpen (økonomisk stønad)* sikre at alle har nok midler til livsopphold. Det er imidlertid først og fremst den *statlige folketrygden* som skal sikre folk mot tap av inntekt (for eksempel dagpenger ved arbeidsledighet, alderspensjon og uførepensjon). Du kan først få sosialhjelp når alle andre muligheter til selvforsørgelse er vurdert (lønnsinntekt, trygderettigheter, studielån, bruk av formue og utgiftsreduksjon). Utbetaling av sosialhjelp vurderes individuelt og skjønnsmessig, og er ment å være av midlertidig karakter. Det er NAV-kontoret (tidligere sosialkontoret) i kommunen som vurderer søknader og foretar utbetaling av stønaden.

Alle personer som oppholder seg lovlig i landet har rett på sosialhjelp. For ektepar er det et krav at ektefellens inntekt og forsørgerrevne skal vurderes og utnyttes fullt ut, før en person har rett på ytelse/stønad.

Nyankomne flyktninger og familiegjennforente til flyktninger, i alderen 18-55 år, har rett til å delta i introduksjonsprogram. Mens man er i program mottar man *introduksjonsstønad* som tilsvarer folketrygdens grunnbeløp (G) ganger to (2G).

Økonomisk sosialhjelp kan utbetales i tillegg til introduksjonsstønad og andre trygdeytelser.

### 1.1. Tidligere studier av innvandrere og sosialhjelp

Statistisk sentralbyrå (SSB) har til nå gjort få studier som særskilt ser på innvandreres bruk av sosialhjelp. I følge Gaasø (2005) hadde to av ti sosialhjelpsmottakere innvandrerbakgrunn i 2002. Det vil si ni prosent av alle innvandrere og norskfødte med innvandrerforeldre. Det var særlig i de første årene etter innvandring at bruken av sosialhjelp var høy, og flyktninger utgjorde en stor andel av brukerne. Dahl og Lien (2006) har sett på innvandreres bruk av både uførestønad og sosialhjelp. Men disse tar for seg sosialhjelpsstatistikken i 2003 og 2004, som ikke er sammenlignbare med andre år. Brudd i tidsserien skyldes at mange deltakere av introduksjonsstønad ble registrert som mottakere av sosialhjelp i disse to årene (se tekstboks om datakilder). Det er også utgitt en rapport om innvandrere med lavinntekt hvor det presenteres data om bruk av sosialhjelp i 2006 (Østby 2010). I Enes (red.) (2010) studeres innvandrere og norskfødte med innvandrerforeldre som en lavinntektsgruppe, i tillegg til å se på sosialhjelpsmottakere som en egen gruppe. Her var imidlertid analyseenheten *husholdninger*, mens denne rapporten tar utgangspunkt i *personer*. Nedenfor følger en nærmere diskusjon rundt valg av analyseenhet (Kapittel 1.3). Nylig er det også utgitt en rapport som studerer vedvarende fattigdom blant innvandrere i perioden 1993-2007 (Bhuller og Aaberge 2010).

Hos Gaasø (2005) ble det registrert en nedgang i andelen sosialhjelpsmottakere blant innvandrerne frem til 2002. Tall for 2005-2008 viser at denne nedgangen fortsetter. Mye av nedgangen kan skyldes introduksjonsordningen for nyankomne flyktninger og at det er kommet til store grupper arbeidsinnvandrere 2005-2008 som i liten grad fikk sosialhjelp i samme periode. Det er derfor interessant å undersøke i hvilken grad nedgangen i bruk av sosialhjelp gjelder for alle eller kun enkelte grupper.

Østby (2006) så blant annet på bruk av sosialhjelp blant innvandrere fra nye EØS-land og fant at denne gruppen innvandrere i liten grad brukte sosialhjelp. Dette bekreftes av funn i denne rapporten.

I hvilken grad finanskrisen har påvirket bruk av sosialhjelp blant hele befolkningen generelt, og innvandrere spesielt, har vi foreløpig ikke data om, da dette hovedsaklig først vil vise seg i tallene for 2009. Sosialhjelpsstatistikk for 2009 vil bli publisert i juni 2010. De nyeste tallene vi bruker i denne rapporten er fra 2008, da dette er de nyeste tallene som er tilgjengelig i skrivende stund.

## 1.2. Introduksjonsordningen og sosialhjelp

Nedgang i sosialhjelpsbruk de siste årene har sammenheng med flere faktorer. I denne perioden har det generelt vært et godt arbeidsmarked, som også har vært gunstig for innvandrere. Andel sysselsatte innvandrere økte fra 57,5 prosent i 2005 til 64,2 prosent i 2008. Introduksjonsordningen blant nyankomne innvandrere kan også ha hatt en positiv effekt. I tillegg har sammensetningen av innvandrere endret seg de siste årene, vi har fått mange arbeidsinnvandrere i samme periode.

Loven om introduksjonsstønad til nyankomne flyktninger trådte i kraft 1. september 2003 som en frivillig ordning for kommunene. Fra og med 1. september 2004 har det vært obligatorisk for alle kommuner som bosetter flyktninger å tilby dem et individuelt tilrettelagt introduksjonsprogram. Deltakere må være i aldersgruppen 18-55 år, og også familieegjenforente til flyktninger har rett på introduksjonsprogram.

Alle deltakere i programmet mottar introduksjonsstønad, som tilsvarer Folkestrygdens grunnbeløp (G) ganger to (2G). I 2008 var grunnbeløpet på kr 69 100. Deltakere som var i programmet gjennom hele året mottok dermed en skattbar årslønn på kr 138 200 (2G i 2008). Flere mottar sosialhjelp i tillegg til introduksjonsstønad. Det å være i introduksjonsprogrammet bidrar altså ikke nødvendigvis til en nedgang i sosialhjelpsbruk, siden mange trenger mer enn 2G for å ha tilstrekkelig inntekt til seg og sin familie. Nedgangen i bruk av sosialhjelp blant innvandrere etter 2005 kan også skyldes at flere som er ferdig med introduksjonsprogram oftere er i jobb eller utdanning. I 2007 var 2 800 personer ferdig med introduksjonsprogrammet, og av disse var 63 prosent sysselsatt eller under utdanning i november 2008 (Henriksen og Kraakenes 2010).

## 1.3. Personer eller husholdninger?

Statistisk sentralbyrå publiserer årlig statistikk over mottakere av økonomisk sosialhjelp. Dette hentes inn fra kommunene gjennom KOSTRA (KOMMUNE-STAT-RApportering). En sosialhjelpsmottaker er en person som har mottatt økonomisk sosialhjelp en eller flere ganger i løpet av et kalenderår. Det er personen som registreres hos kommunens NAV-kontor (tidligere sosialkontoret) som telles som sosialhjelpsmottaker. Som regel er det kun en person i husholdninger som søker om sosialhjelp, og man kan søke på vegne av alle familiemedlemmer. Dermed er det flere i husholdningen som indirekte er mottakere av stønaden, uten at disse telles med i statistikken. Dette gjelder både barn og ektefelle/samboer til mottakeren. Likevel er det mulig at flere i husholdningen søker om sosialhjelp hver for seg, men dette har vi ikke data på i denne analysen. Her ser vi kun på personer som selv har blitt registrert som sosialhjelpsmottaker. Selv om det ikke er et krav om å være myndig for å motta sosialhjelp, har de aller fleste som sosialhjelpsmottakere fylt 18 år. Vi derfor valgt å ta utgangspunkt i personer 18 år og eldre.

I tidligere studier om innvandreres bruk av sosialhjelp har alle aldersgrupper vært inkludert (Gaasø 2005, Dahl og Lien 2006). Dette kan være nyttig dersom man også ser på barn og ektefeller til den som mottar sosialhjelp, for å finne andeler som berøres av stønaden. Med et slikt utgangspunkt er det mest hensiktsmessig å



bruke husholdninger som enheter. En slik studie er imidlertid mer krevende enn ressursrammen til denne rapporten.

I denne rapporten ser vi kun på dem som selv har mottatt sosialhjelp, uavhengig av om stønaden indirekte også går til andre i husholdningen. Mange av innvandrerne fra land i Asia, Afrika og Øst-Europa utenfor EU bor i husholdninger som er større enn hva som er gjennomsnitt for hele befolkningen og blant alle innvandrerne (Pettersen 2009). For eksempel bor innvandrere fra Kosovo oftere i større husholdninger (5 personer eller mer) enn snittet blant innvandrere. Det betyr at for hver sosialhjelpsmottaker fra Kosovo, vil det i gjennomsnitt være flere personer i samme husholdning enn for eksempel en sosialhjelpsmottaker i den øvrige befolkningen. Dette er viktig å være klar over ved tolkning av tallene i denne rapporten.

Når man studerer innvandreres *husholdninger* med sosialhjelp, bør man også ha med norskfødte med innvandrerforeldre, siden disse som regel bor i samme husholdning. Men når man tar utgangspunkt i *personer* med sosialhjelp, som i denne rapporten, er det mest hensiktsmessig å konsekvent skille mellom innvandrere og norskfødte med innvandrerforeldre for å synliggjøre eventuelle forskjeller mellom disse gruppene. I tolkning av tallene bør det imidlertid tas hensyn til at innvandrere og norskfødte med innvandrerforeldre ofte vil bo i samme husholdning. En studie av innvandrerhusholdningers bruk av sosialhjelp vil være interessant for fremtidige prosjekter. Da vil det også være aktuelt å ha med kjønnsdimensjonen.

Det fins både fordeler og ulemper ved å studere innvandreres mottak av sosialhjelp ut fra *personstatistikk*, og ikke *husholdningsstatistikk*. Ved å bruke personstatistikk får man frem egenskaper kun til de personene som selv er registrert mottakere av sosialhjelp. Se for eksempel Østby 2010 for en nærmere diskusjon rundt denne problemstillingen.

#### **1.4. Ulik aldersavgrensning for innvandrere og for norskfødte med innvandrerforeldre**

Vi skiller gjennomgående mellom innvandrere og norskfødte med innvandrerforeldre når vi ser på bruk av sosialhjelp, fordi de to gruppene har svært ulike forutsetninger for å integreres i det norske samfunnet og å delta i arbeidsmarkedet.

De ulike innvandrergruppene varierer seg imellom i hvilken grad det er mange barn under 18 år. Andel barn under 18 år varierer fra 18 prosent blant innvandrere fra Afrika til knapt 5 prosent blant innvandrere fra Norden. For å gi mest mulig sammenlignbare grupper velger vi derfor å holde barn under 18 år utenfor analysen i denne rapporten. En slik aldersinndeling skiller seg altså fra analysen til Gaasø (2005), og forklarer hvorfor andelene gitt i hennes artikkel og i denne rapporten er ulike.

Alle tall som gjelder *innvandreres* bruk av sosialhjelp tar altså utgangspunkt i personer som er 18 år og eldre. *Norskfødte med innvandrerforeldre* er en mye yngre gruppe, og alle tall som gjelder disse tar utgangspunkt i aldersgruppen 18-30 år.

#### **1.5. Kjønnsperspektivet utelatt fra analysen**

I mange tilfeller vil det være mannen i familien som søker om sosialhjelp på vegne av familien. Dermed vil menn fremstå som overrepresentert i våre data, også når kvinner i familien indirekte er mottakere. Blant alle mottakere av sosialhjelp i 2008 var 55 prosent menn, mens blant innvandrere med sosialhjelp var 58 prosent menn. En løsning på dette kunne være å kun se på enslige med og uten barn, for deretter å se på variasjon mellom enslige kvinners og menns bruk av sosialhjelp. Siden vi i denne rapporten ikke benytter husholdningsdata kan vi ikke skille ut personer som bor alene, og en fordeling av mottakere etter kjønn i selve analysen gir derfor liten mening.

## 1.6. Oppbygging av rapporten

I kapittel 2 tar vi for oss sosialhjelpsmottakere blant innvandrere i 2008, og ser på variasjon etter verdensdel, landbakgrunn, innvandringsgrunn og botid.

I kapittel 3 ser vi på varighet og beløp for stønadsutbetalingene i 2008.

I kapittel 4 studeres sosialhjelpsmottakere blant innvandrere over tid, for perioden 1999-2002 og 2005-2005. Årene 2003 og 2004 har ikke sammenlignbare tall med tidligere og seinere år, derfor får vi et tidsbrudd.

Kapittel 5 tar for seg sosialhjelp blant norskfødte med innvandrerforeldre. Her ser vi kun på aldersgruppen 18-30 år.

Til sist i rapporten, kapittel 6, ser vi nærmere på sosialhjelpsmottakere blant innvandrere bosatt i Oslo, og om disse skiller fra andre sosialhjelpsmottakere i Oslo og fra sosialhjelpsmottakere blant innvandrere i hele landet. Oslo har en høyere andel innvandrere enn det som er tilfelle i andre fylker i landet, derfor er det interessant å se på Oslo for seg selv. Kapittelet tar også for seg nøkkeltall for norskfødte med innvandrerforeldre bosatt i hovedstaden.

På slutten av kapittel 2, 4, 5 og 6 er det gitt en oppsummering av hovedfunnene.

## 1.7. Innvandrere sammenlignes med hele befolkningen sett under ett

I denne rapporten sammenlignes *andel sosialhjelpsmottakere blant innvandrere* med *andel sosialhjelpsmottakere i hele befolkningen*. Det vil si at i sammenligningsgrunnlaget for hele befolkningen inngår også innvandrere. En alternativ måte å gjøre det på er å sammenligne innvandrere med *den øvrige befolkningen*, slik at innvandrere ikke inngår i sammenligningsgrunnlaget, men dette har altså ikke blitt gjort her. I tidligere rapporter hvor innvandrere studeres, har sammenligningsgrunnlaget som regel vært hele befolkningen.

Når vi ser på andel sosialhjelpsmottakere i landet sett under ett, mottok 2,9 prosent av hele befolkningen 18 år og eldre sosialhjelp i 2008. Dersom vi bare ser på den øvrige befolkningen (altså tar vekk innvandrere i teller og nevner), var det 2,4 prosent som mottok sosialhjelp. I hele landet sett under ett utgjør innvandrere 11 prosent av befolkningen 18 år og eldre. Det å sammenligne innvandrere med hele befolkningen istedenfor den øvrige befolkningen gir altså ikke store utslag, 2,9 mot 2,4 prosent.

I kapittelet om Oslo (kapittel 6) utgjør imidlertid innvandrere en større andel av hele befolkningen (25 prosent), og her er det oppgitt andel sosialhjelpsmottakere i *den øvrige befolkningen* i hovedstaden, i tillegg til sosialhjelpsmottakere i *hele befolkningen*, for å få frem forskjellene mellom innvandrere og de som ikke er innvandrere.

Norskfødte med innvandrerforeldre 18-30 år utgjør kun en liten andel av hele befolkningen i samme aldersgruppe (under 2 prosent), så i kapittel 5 sammenlignes gruppen kun med hele befolkningen.

I kapittel 3 ser vi på sosialhjelpsmottakere med hensyn til størrelse på utbetalt stønad og hvor lenge man mottar stønad. Siden det er sosialhjelpsmottakere som er populasjonen i dette kapittelet, og innvandrere utgjør en større andel blant sosialhjelpsmottakere (drøyt en av fire) sammenlignet med andel innvandrere hele befolkningen (en av ti), er det hensiktsmessig i dette kapittelet å sammenligne sosialhjelpsmottakere blant innvandrere med sosialhjelpsmottakere blant den øvrige befolkningen.

## 1.8. Datagrunnlaget

Denne rapporten baserer seg på to datakilder. Tall for sosialhjelp er fra Statistisk sentralbyrås sosialhjelpsstatistikk som innhentes årlig gjennom KOSTRA. Det er brukt årsfiler fra 1999-2002 og fra 2005-2008. For å finne andeler divideres antall sosialhjelpsmottakere i et år med antall personer som er bosatt per 1.1. året etter, fra SSBs befolkningsregister. For eksempel tar vi utgangspunkt i de som mottok sosialhjelp i 2008, og finner hvor høy andel disse utgjør av dem som var bosatte per 1.1.2009. Med denne fremgangsmåten vil sosialhjelpsmottakere som utvandret eller døde i løpet av året ikke komme med i nevneren. Men dette gjelder veldig få personer, og gir ikke utslag i andelene.

Årene 2003 og 2004 er utelatt av analysen, da sosialhjelpsstatistikken for disse to årene ikke er sammenlignbare med andre år. Årsaken til bruddet i tidsserien er at mottakere av introduksjonsstønad ikke ble skilt fra mottakere av sosialhjelp for disse to årgangene. Fra 2005 kan tallene igjen brukes til å studere utviklingen over tid. I denne rapporten bruker vi følgelig data i perioden 1999-2002, samt 2005-2008, for å si noe om utviklingen over tid.

### Definisjoner

**Sosialhjelpsmottaker** er en person som har mottatt økonomisk sosialhjelp minst en gang i løpet av et år, og som er registrert i KOSTRA.

**Innvandrere** er personer som er født i utlandet av to utenlandsfødte foreldre og som på et tidspunkt har innvandret til Norge. Her ser vi kun på innvandrere 18 år og over.

**Norskfødte med innvandrerforeldre** er født i Norge, men har to foreldre som er innvandrere. Her ser vi kun på de som er i alderen 18-30 år.

**Landbakgrunn** er eget fødeland for innvandrere. For norskfødte med innvandrerforeldre er dette foreldres (mors) utenlandske fødeland.

**Innvandringsgrunn** er grunn til første innvandring, slik grunnen framkommer i registreringer i utlendingsforvaltningens registre, og slik en ellers kan avlede den til ut fra ulike relevante variabler. Variabelen er altså laget i SSB for demografisk bruk, og avspeiler ikke direkte de litt mer juridisk orienterte registreringene i utlendingsforvaltningen.

**Botid** er antall år en innvandrer har vært registrert bosatt i Norge. Ankomst i år X gir botid 0 år i år X.

### Datakilder

**KOSTRA** (Kommune-Stat-Rapportering) er et nasjonalt informasjonssystem som gir informasjon om kommunal og fylkeskommunal virksomhet. Sosialhjelpsstatistikken rapporteres fra kommunene til SSB via KOSTRA.

**Befolkningsstatistikken** bygger på opplysninger fra det sentrale folkeregisteret, og inkluderer alle registrert bosatte per 1.1. Asylsøkere og personer på kortidsopphold er ikke mer.

### Brudd i tidsserien til sosialhjelpsstatistikken

I 2003 ble lov om introduksjonsordning for nyankomne flyktninger innført, og i årene 2003 og 2004 ble ikke mottakere av introduksjonsstønad skilt fra sosialhjelpsmottakere i statistikken. Dermed mangler vi sammenlignbare tall for 2003 og 2004 i sosialhjelpsstatistikken. Fra 2005 kan tallene igjen brukes til å studere utviklingen over tid. I denne rapporten bruker vi følgelig data i perioden 1999-2002, samt 2005-2008, for å si noe om utviklingen over tid.

## 2. Sosialhjelpsmottakere blant innvandrere i 2008

Ved inngangen til 2009 bodde det her til lands 508 000 personer (uavhengig av alder) som enten selv hadde innvandret eller var født i Norge av to innvandrerforeldre, 394 800 var 18 år og eldre. Disse har bakgrunn fra til sammen 214 ulike land og selvstyrte regioner. De har kommet i ulike perioder og har hatt forskjellige grunner til å innvandre. For å forklare endringer i bruk av sosialhjelp blant innvandrere er det derfor nyttig å se nærmere på hvilke land innvandrere med sosialhjelp kommer fra, hvor lang botid de har og hvilken innvandringsgrunn de har.

I dette kapittelet ser vi på innvandreres bruk av sosialhjelp i 2008, og hvordan dette varierer etter landbakgrunn, innvandringsgrunn og botid.

### 2.1. Åtte prosent av innvandrere mottok sosialhjelp i 2008

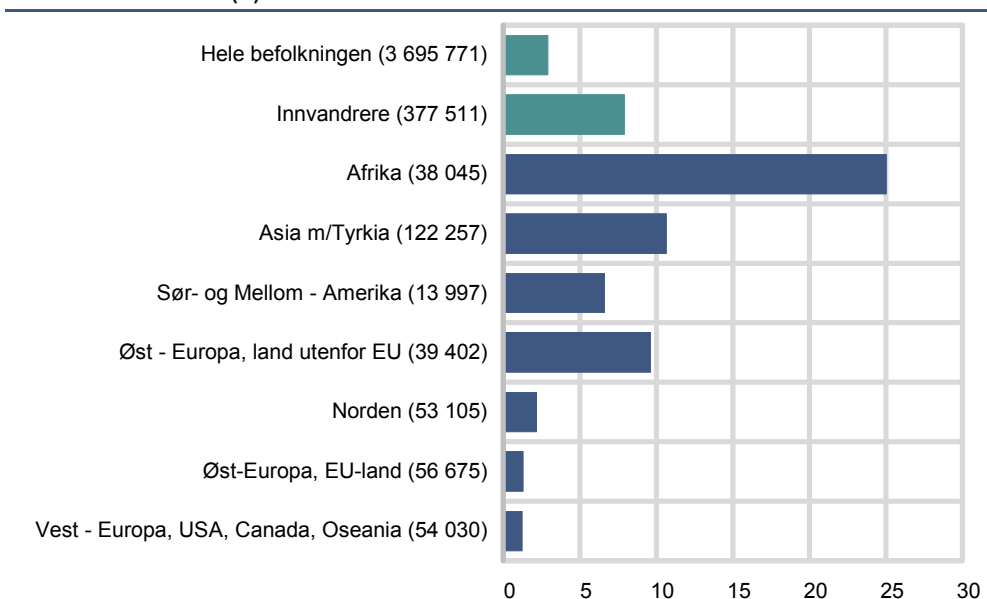
I 2008 mottok til sammen 109 000 personer, det vil si 3 prosent av alle personer 18 år og eldre, økonomisk sosialhjelp over en kortere eller lengre periode av året. 101 av disse var under 18 år. 29 800 mottakere var innvandrere (40 av disse var under 18 år, dette er antakeligvis enslige mindreårige) og 650 var norskfødte med innvandrerforeldre (ingen under 18 år). Blant alle bosatte innvandrere 18 år og eldre mottok 8 prosent sosialhjelp i 2008. Blant norskfødte ser vi kun på dem mellom 18 og 30 år, og i denne aldersgruppen mottok 4 prosent sosialhjelp i 2008.

Vi skal nå se nærmere på hvordan sosialhjelpsbruken i 2008 varierer mellom ulike grupper av innvandrere. Norskfødte med innvandrerforeldre blir omtalt i kapittel 5.

### 2.2. En av fire innvandrere fra Afrika med sosialhjelp

I 2008 mottok som nevnt 29 800 – eller 8 prosent - av innvandrere 18 år og eldre økonomisk sosialhjelp. Innvandrere som gruppe er svært heterogen, og det er store variasjoner mellom landgruppene i hvilken grad de mottar sosialhjelp. Innvandrere fra Afrika skiller seg ut med en særlig høy andel; 25 prosent mottok sosialhjelp i 2008 (Figur 2.1). Blant dem fra Asia var andelen betraktelig lavere, 11 prosent. Innvandrere fra Øst-Europa utenom EU var omtrent på samme nivå med 10 prosent, mens de fra Sør- og Mellom-Amerika hadde 7 prosent. Innvandrere fra Norden, Vest Europa, EU-land i Øst-Europa, Nord-Amerika og Oseania lå noe under landsnittet, med mellom 1 og 2 prosent sosialhjelpsmottakere.

Figur 2.1. Sosialhjelpsmottakere blant innvandrere etter verdensdel. 18 år og eldre. 2008. Prosent (N)



Kilde: Sosialhjelpsstatistikk og befolkningsstatistikk, Statistisk sentralbyrå

Som vi skal se videre i rapporten henger bruken av sosialhjelp sammen med både innvandringsgrunn og botid. Innvandrere fra Afrika har en høy andel med kort botid (0-2 år), og de fleste er flyktninger, eller familiegjennforente med flyktninger.

Det samme gjelder for mange av innvandrerne fra Asia. Fra Asia er det imidlertid også en del arbeidsinnvandrere, både med lang og kortere botid, som mange fra Pakistan og India. I tillegg er mange fra Asia familieinnvandrere til den øvrige befolkningen, som de fra Thailand og Filippinene. Blant disse gruppene er det mindre sosialhjelpsbruk, noe som bidrar til å trekke snittet for Asia ned sammenlignet med Afrika, hvor nesten alle innvandrere har flyktningbakgrunn.

Innvandrere fra EU-land i Øst-Europa har høyest andel med kort botid, men de fleste av disse er arbeidsinnvandrere, særlig fra Polen. Dersom man kommer til landet som arbeidsinnvandrer (og dermed har en arbeidskontrakt når man kommer) er det også svært liten sannsynlighet for at man har behov for sosialhjelp den nærmeste tiden etter ankomst. Innvandrere fra Vest-Europa, Norden, USA og Canada er også som regel arbeidsinnvandrere, eller kommet som familieinnvandrere til personer som er i arbeid.

Blant innvandrere fra Latin-Amerika og Øst-Europa utenom EU finner vi mange med flyktningbakgrunn. Disse flyktninggruppene har lenger botid enn mange av flyktningene fra Afrika, og kan således være en av grunnene til at afrikanere oftere er sosialhjelpsmottakere enn latinamerikanere og de fra Øst-Europa utenfor EU.

### **2.3. Høyest andel sosialhjelp blant flyktninggrupper med kort botid**

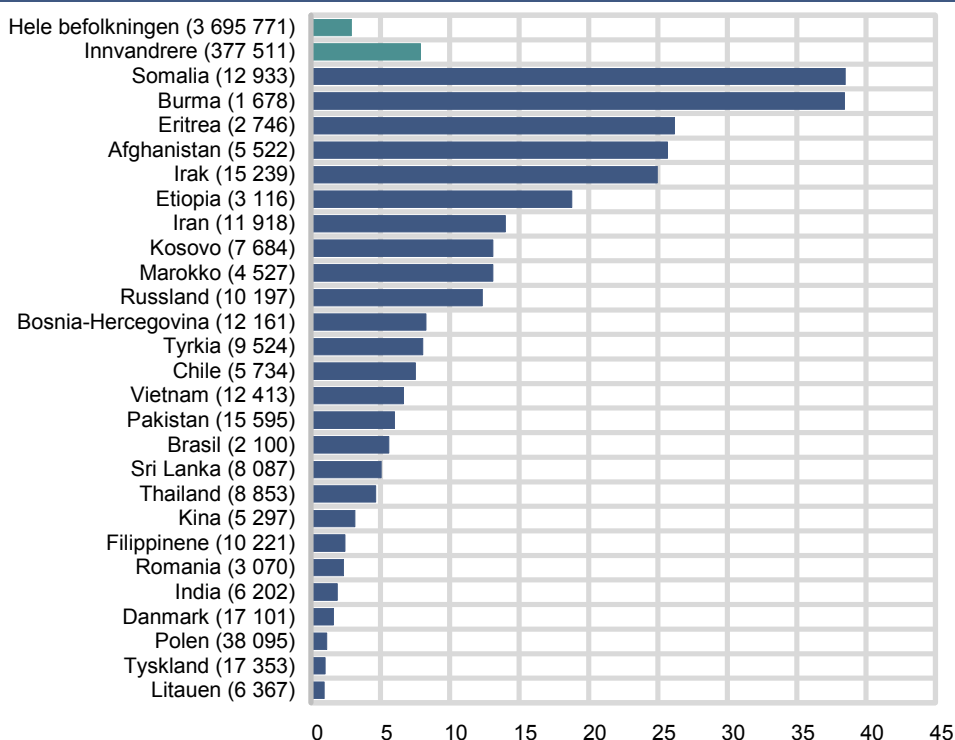
Vi har nå sett på variasjon i sosialhjelpsbruk blant innvandrere etter hvilken verdensregion de har bakgrunn fra. For ytterligere å nyansere bildet skal vi nå se nærmere på variasjon mellom innvandrergrupper fra ulike land. Vi har valgt å ta med to land fra Norden og Vest-Europa, Danmark og Tyskland, da disse representerer to grupper med henholdsvis lang og kort botid. Til tross for at personer fra Sverige er en av de største innvandrergruppene, er de ikke tatt med her. Svenske innvandrere flytter mye mellom Norge og Sverige, og de har mulighet til å motta sosialhjelp i begge land. I tillegg er det enkelt for dem å reise tilbake til Sverige dersom arbeidsmarkedet blir dårligere, og de dermed blir mer utsatt for å trenge sosialhjelp. Ellers har vi valgt de største innvandrerlandene i Norge fra Afrika, Asia, Latin-Amerika og Øst-Europa (både EU-land og land utenfor EU).

De landgruppene som har høyest andel sosialhjelpsmottakere består hovedsakelig av flyktninger, og de har relativt kort botid (se Figur 2.2 og Figur 2.4). Innvandrere fra Somalia og Burma har høyest andel sosialhjelpsmottakere, henholdsvis 39 og 38 prosent i 2008. Somaliere er en gruppe med mange nyankomne flyktninger, og de har lavere yrkesdeltaking enn andre innvandrergrupper (se for eksempel Pettersen (red.) 2009). Burmesere er også nyankomne flyktninger, og har enda kortere botid enn somaliere. Det er verdt å nevne at burmesere er en mye mindre gruppe enn somaliere, kun 1 700 var bosatt per 1.1.2009 i alderen 18 år og over, mot 13 000 fra Somalia. De fire andre gruppene som har høyest andel sosialhjelpsbruk kjennetegnes også av å være relativt nyankomne flyktninggrupper; fra Eritrea og Afghanistan (begge 26 prosent), Irak (25 prosent), og Etiopia (19 prosent).

Men det at de er flyktninger er ikke en indikasjon på at vi vil finne en like høy andel sosialhjelpsmottakere blant disse gruppene også i årene som kommer. Det finnes også flyktningegrupper med lavere andel sosialhjelp (Sri-Lanka, Vietnam, Chile, delvis Bosnia), se Figur 2.2. Dette er flyktninger som har lenger botid. Det er dermed grunn til å tro at andelen vil gå ned for mange av de nyere flyktningegruppene etter hvert som de har etablert seg i landet. I tillegg viser Monitor for introduksjonsordningen at en høy andel av deltakerne er i jobb eller utdanning etter endt program. Av de som avsluttet introduksjonsprogrammet i 2007

var 63 prosent i arbeid eller utdanning året etter (Henriksen og Kraakenes 2010) og følgelig har de mindre behov for sosialhjelp.

**Figur 2.2. Sosialhjelpsmottakere blant innvandrere etter landbakgrunn. 18 år og eldre. 2008. Prosent (N)**



Kilde: Sosialhjelpsstatistikk og befolkningsstatistikk, Statistisk sentralbyrå

De fire innvandrergroppene med lavest andel sosialhjelpsmottakere er alle fra EU-land hvor mange kommer som arbeidsinnvandrere; fra Polen, Litauen, Danmark og Tyskland.

## 2.4. Stor variasjon mellom asiatiske land

Gjennomsnittet for sosialhjelpsbruk blant innvandrere fra Asia, på 11 prosent i 2008, skjuler store variasjoner mellom landene. Generelt ser det ut til at de med lengre botid og som er kommet til Norge av andre grunner enn flukt, har lavest andel sosialhjelpsmottakere.

De som har kommet fra India, Kina, Filippinene og Thailand ligger alle godt under snittet for innvandrere fra Asia. De fra India er i tillegg under snittet for hele befolkningen, kun 2 prosent mottok sosialhjelp i 2008. Innvandrere fra Thailand og Filippinene har som oftest kommet på grunn av familieetablering med en person uten innvandrerbakgrunn. En av tre fra India er arbeidsinnvandrere, mens drøyt en av fire fra Kina har kommet på grunn av utdanning. Familieinnvandring er imidlertid det vanligste, også fra Kina og India.

Blant de mer etablerte innvandrergroppene fra Asia er det en del variasjon i sosialhjelpsbruk; Pakistan og Tyrkia ligger noe under snittet for Asia (6 og 8 prosent). Blant eldre flyktninggrupper, ligger Vietnam og Sri Lanka i dag under snittet for Asia, mens de fra Iran har en høyere andel på 14 prosent. De nyere flyktninggruppene fra Asia - Afghanistan, Irak og Burma - har som vist mye høyere andeler med sosialhjelp.

Vi ser at det er store variasjoner også innad i en region, og dette gjelder særlig Asia. Dette henger sammen med at landene representerer innvandrergropper med ulike innvandringsgrunner, og det varierer hvor lenge groppene har bodd i landet. Flyktninger fra Vietnam og Sri Lanka har for eksempel hatt flere år på å etablere

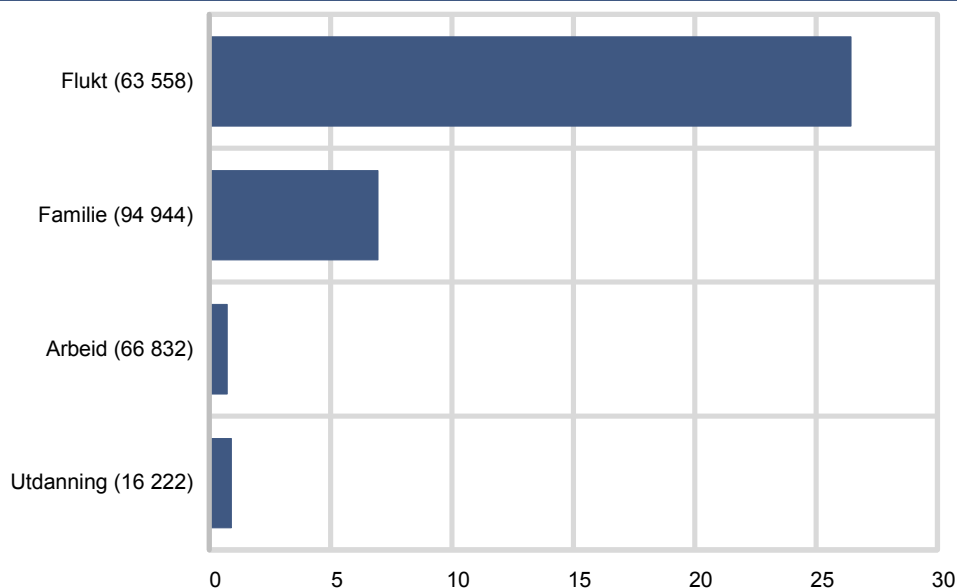
seg, mens flyktninger fra Afghanistan og Burma har bodd her i betraktelig kortere tid, i tillegg til at det fremdeles kommer flyktninger fra disse landene.

## 2.5. De fleste innvandrere med sosialhjelp er flyktninger

Vi har nå sett at det er store forskjeller mellom landgrupper i bruk av sosialhjelp, og at andelen er høyere for personer fra flyktningeland. Innvandringsgrunn er en av faktorene som har betydning for hvor raskt en etablerer seg på arbeidsmarkedet og således ikke vil ha behov for sosialhjelp. I statistikken kan vi imidlertid bare finne innvandringsgrunn til alle ikke-nordiske innvandrere som kom i 1990 eller senere. Når vi ser på sosialhjelpsmottakere etter innvandringsgrunn får vi dermed ikke med alle innvandrere: ikke dem fra Norden, og ikke dem som kom før 1990. For 2008 står vi da igjen med 24 400 innvandrere som mottok sosialhjelp, og som vi kan finne innvandringsgrunn til. Dette utgjør 82 prosent av alle innvandrere med sosialhjelp i 2008.

Så godt som alle (96 prosent) av innvandrerne som mottar sosialhjelp og som vi kjenner innvandringsgrunn til har enten kommet som flyktninger (69 prosent) eller som familieinnvandrere (27 prosent) i perioden 1990-2008. I 2008 mottok 26 prosent av flyktningene og 7 prosent av familieinnvandrere i alderen 18 år og eldre sosialhjelp. Blant arbeidsinnvandrere og de som kom på grunn av utdanning var andel sosialhjelpsmottakere særlig lavt, i underkant av 1 prosent (Figur 2.3). De som innvandrer på grunn av arbeid og utdanning har helt andre forutsetninger enn flyktninger og mange av familieinnvandrerne (til flyktninger), da de ved bosetting allerede er i jobb eller utdanning. Derfor er andelene naturlig nok svært lave blant disse innvandrergruppene.

**Figur 2.3. Sosialhjelpsmottakere blant ikke-nordiske innvandrere bosatt 1990 eller senere, etter innvandringsgrunn. 18 år og eldre. 2008. Prosent (N)**



Kilde: Sosialhjelpsstatistikk og befolkningsstatistikk, Statistisk sentralbyrå

Dette er noe av det samme mønsteret vi så i forrige kapittel om landbakgrunn. Innvandrere som har kommet på grunn av flukt har høye andeler med sosialhjelp, mens de som er kommet på grunn av arbeid har særlig lave andeler med sosialhjelp. Familieinnvandrere er en mer sammensatt gruppe, siden det har stor betydning hvem den familieinnvandrede kommer til, og dette varierer mye mellom ulike land. Det er stor forskjell på en kvinne fra Somalia eller Irak som blir familieegjenforent med sin mann som først kom som flyktning og som kanskje ikke er i arbeid, og en kvinne fra Thailand eller Polen som med større sannsynlighet kommer til en mann i arbeid.

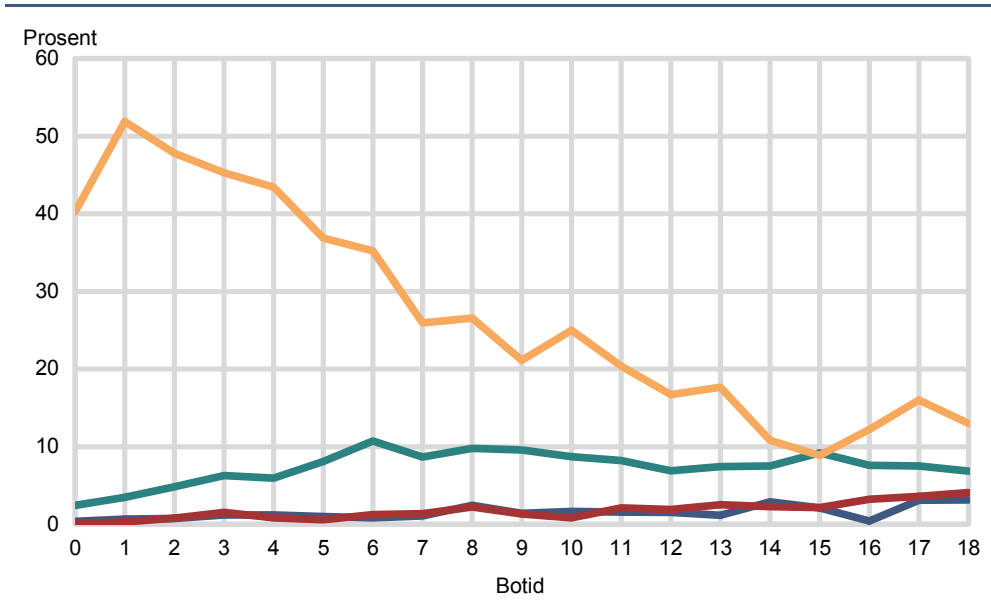
I denne rapporten har vi ikke skilt ut familieinnvandrere i ytterligere detaljerte kategorier. Vi kan derfor ikke si noe direkte om det er høyest andel sosialhjelp blant familieinnvandrere til flyktninger. Men ved å studere landbakgrunn til familieinnvandrere med sosialhjelp finner vi de høyeste andelene blant innvandrere fra land som indikerer at de har familieinnvandret til en annen flyktning. Dette betyr at også blant familieinnvandrene vil mange sosialhjelpsmottakere ha flyktningbakgrunn (for eksempel en fra kvinne fra Somalia som blir familiegjenforent med sin mann som først kom som flyktning).

## 2.6. De med lang botid har sjeldnere sosialhjelp enn de med kort botid

Som nevnt ovenfor har flyktninger høyest andel sosialhjelpsmottakere (Figur 2.3). Men vi har også sett at innvandrere med bakgrunn fra land med nyankomne flyktninger skiller seg fra innvandrere med landbakgrunn som indikerer at de er flyktingene med lenger botid. For eksempel er de fra Irak og Somalia relativt nyankomne flyktinggrupper, mens flyktninger fra Vietnam, Sri Lanka og Chile også har mye lenger botid. De førstnevnte har høye andeler med sosialhjelp i 2008, mens de sistnevnte i mye mindre grad er sosialhjelpsmottakere (Figur 2.2). Botid har altså en positiv effekt; jo lenger man har bodd i landet, jo mindre er sannsynligheten for å være sosialhjelpsmottaker. Det kan også være andre årsaker enn kun botid som virker i positiv retning, uten at vi har hatt mulighet til å kontrollere for andre variabler i denne analysen.

Det kan derfor være nyttig å se på innvandrere etter innvandringsgrunn hver for seg, og se om botid har ulik betydning for de forskjellige gruppene. Dermed får vi frem et mer nyansert bilde. Vi ser at det er særlig blant flyktninger med kort botid vi finner høye andeler med sosialhjelp i 2008 (Figur 2.4). Blant flyktninger som ble bosatt i 2008 (vist som år 0 i Figur 2.4) mottok 40 prosent sosialhjelp i løpet av året. For dem med ett års botid (bosatt i 2007) var andelen enda høyere, over halvparten mottok sosialhjelp i 2008.

**Figur 2.4. Sosialhjelpsmottakere blant ikke-nordiske innvandrere bosatt 1990 eller senere, etter innvandringsgrunn og botid. 18 år og eldre. 2008. Prosent**



Kilde: Sosialhjelpsstatistikk og befolkningsstatistikk, Statistisk sentralbyrå

En årsak til den relativt store forskjellen mellom disse to årskull flyktninger kan være at mange som ble bosatt i 2008 enda ikke har rukket å søke om sosialhjelp, dersom de ble bosatt seint på året. En annen grunn er at mange kommuner tilbyr varianter av etableringsstøtte til flyktninger de første månedene etter bosetting, og dette registreres ikke alltid som sosialhjelp. Forskjellen skyldes altså trolig mer



tekniske og administrative forhold rundt registreringen av sosialhjelpsstatistikken, enn at flyktninger med 1 års botid nødvendigvis har et større behov for sosialhjelp enn dem med 0 år botid.

I gjennomsnitt mottok 26 prosent av flyktningene sosialhjelp i 2008, men dette varierer sterkt mellom landgruppene og etter botid. Selv om en høy andel nyankomne flyktninger er sosialhjelpsmottakere, over 40 prosent blant dem med 4 års botid og kortere, ser vi en tydelig tendens til at økende botid reduserer andel sosialhjelpsmottakere blant flyktninger. Lang botid har altså en tydelig positiv effekt.

Det kan være verdt å nevne at blant flyktninger med botid mellom 0 og 2 år vil veldig mange være deltakere i introduksjonsprogrammet og mottar introduksjonsstønad, men mange trenger å supplere denne inntekten med sosialhjelp. Blant deltakerne i introduksjonsprogram i 2008 var 16 prosent langtidsmottakere<sup>1</sup> av sosialhjelp samme år (SSB 2009). Se kapittel 1.2 for mer informasjon om introduksjonsordningen.

## **2.7. Familieinnvandrere med lang botid har noe oftere sosialhjelp**

Mønsteret med redusert sosialhjelpsbruk etter lenger botid gjelder ikke for familieinnvandrere. Her minner vi om at datamaterialet i denne rapporten ikke skiller mellom familieinnvandrere til flyktninger, arbeidsinnvandrere eller til den øvrige delen av befolkningen. I gjennomsnitt mottok 7 prosent av familieinnvandrerne sosialhjelp i 2008. Blant familieinnvandrere med botid mellom 0 og 4 år lå andelen under snittet, mens de med lenger botid mottok sosialhjelp i noe høyere grad, nærmere 10 prosent. Det synes altså som om botid ikke har noen positiv effekt på familieinnvandrere, snarere tvert i mot.

En forklaring på denne tendensen ligger trolig i de svært sammensatte gruppene som skjuler seg bak samlekategorien "familieinnvandrere". Flertallet av dem som er familieinnvandrere er kvinner, dobbelt så mange som menn (Henriksen 2010). Her finner vi både den somaliske kvinnen som kommer etter sin mann som først har flyktet, den polske kvinnen som kommer etter sin mann som allerede er i jobb, og den thailandske kvinnen som kommer på grunn av ekteskap med en mann uten innvandrerbakgrunn. Hvem som er grunnen til familieinnvandringen ("referansepersonen") har som nevnt tidligere stor betydning for hvorvidt man har behov for sosialhjelp.

Tendensen til at familieinnvandrere med kortere botid har noe lavere sosialhjelpsandeler enn dem med lenger botid skyldes blant annet en økning i familieinnvandrere til arbeidsinnvandrere etter utvidelsen av EØS-området, og arbeidsinnvandrere har som kjent allerede en jobb når de bosetter seg. Dette gjelder hovedsakelig personer fra Polen (Henriksen 2010). Blant familieinnvandrere med botid 4 år eller kortere vil vi finne mange i denne kategorien. I tillegg vil en del familieinnvandrere med kort botid, særlig 0-2 år, være i introduksjonsprogrammet i 2008. Dette gjelder kun dem som er familieinnvandret til flyktninger. I denne sammenhengen vil det si de som kom i 2006 og seinere. I denne perioden kom det flere familieinnvandrere hvor referansepersonen var arbeidsinnvandrer enn flyktning. Dersom vi hadde isolert familieinnvandrere til flyktninger kan det hende effekten av botid også for denne gruppen ville liknet noe mer den vi ser for dem som selv er registrert som flyktninger, uten at vi kan si noe sikkert om det her.

---

<sup>1</sup> Langtidsmottakere av sosialhjelp betyr her at personen har mottatt sosialhjelp i seks måneder eller mer i løpet av kalenderåret 2008.

## 2.8. Oppsummering av hovedfunn i kapittel 2

Av alle innvandrere 18 år og eldre mottok 8 prosent sosialhjelp minst en gang i løpet av 2008, mens andelen for hele befolkningen var 3 prosent.

Det er store forskjeller innad i de ulike innvandrergруппene i bruk av sosialhjelp. Hvorfor man har innvandret og hvor lenge man har bodd i landet har mye å si for hvilket behov man har for sosialhjelp. De siste årene har det kommet mange arbeidsinnvandrere til Norge fra nye EU-land i Øst-Europa, og disse har lite behov for sosialhjelp, da de har en arbeidskontrakt i det de ankommer landet. Det er lave sosialhjelpsandeler blant innvandrere fra land hvor andelen arbeidsinnvandrere er høy, som Polen, Litauen, Tyskland, Danmark, India, Kina og Romania. Fra Filippinene er det mange som kommer på grunn av utdanning (au pair), også her er det lave andeler med sosialhjelp.

Flyktninger er den innvandrergруппen med høyest andel sosialhjelpsmottakere, men blant disse finner vi en tydelig positiv effekt av botid. Det er de første årene etter bosetting flest flyktninger har behov for sosialhjelp, mens de med lenger botid sjeldnere er sosialhjelpsmottakere. Variasjonen etter landbakgrunn (og verdensdeler) kan delvis forklares med at landgruppene er ulike med hensyn til innvandringsgrunn og botid. For eksempel er innvandrere fra Somalia og Irak hovedsakelig flyktninger (eller familiegjenforente til disse) med relativt kort botid – og andel sosialhjelpsmottakere blant innvandrere fra disse to landene er høye. Også blant innvandrere fra Vietnam har flertallet flyktningbakgrunn, men dette er en gruppe med lenger botid – og andel sosialhjelpsmottakere ligger under snittet blant alle innvandrere.

Familieinnvandrere er en svært sammensatt gruppe, da den består både av dem som har familieinnvandret til flyktninger, arbeidsinnvandrere og til personer uten innvandrerbakgrunn. I denne rapporten skiller vi ikke mellom underkategoriene, men ved å studere landbakgrunn til familieinnvandrere kan vi slutte oss til at de fleste blant dem som også mottar sosialhjelp har *flyktningbakgrunn*. For familieinnvandrere reduseres ikke andel sosialhjelpsmottakere med økt botid, slik vi fant hos flyktningene. Dette kan forklares med at familieinnvandrere med kort botid i stor grad har kommet til andre arbeidsinnvandrere, som har mindre behov for sosialhjelp. Familieinnvandrere med lang botid har i større grad flyktningbakgrunn enn familieinnvandrere med kort botid sett under ett.

### 3. Stønadperiode og stønadsbeløp i 2008

Hittil har vi ikke skilt mellom kortids- og langtidsmottakere av sosialhjelp, eller stønadsbeløp. En person som har fått sosialhjelp som en engangsyttelse til for eksempel å betale en ekstra stor strømregning telles på samme måte som en person som har mottatt sosialhjelp hver måned i løpet av året. Vi skal her se om innvandrere mottar sosialhjelp over en lenger periode i året enn snittet blant sosialhjelpsmottakere i den øvrige befolkningen, og om størrelsen på stønadsbeløpet varierer.

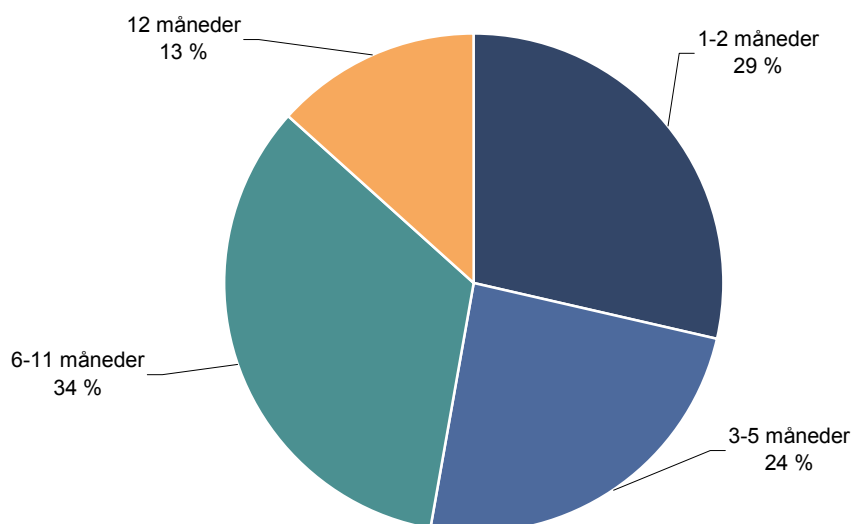
I dette kapittelet er det kun sosialhjelpsmottakere som er populasjonen. Siden innvandrere utgjør en stor andel alle mottakere (vel en av fire i 2008), sammenligner vi sosialhjelpsmottakere blant innvandrere med sosialhjelpsmottakere i den øvrige befolkningen.

#### 3.1. Lenger periode med sosialhjelp blant innvandrere

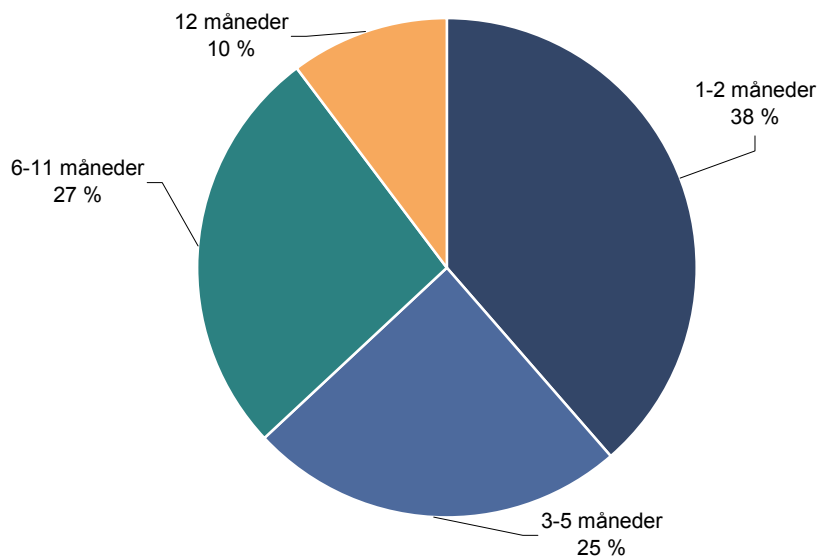
Sosialhjelpsmottakere i 2008 mottok stønad i gjennomsnittlig 5,2 måneder i løpet av året. Det er innvandrere som trekker gjennomsnittlig stønadstid opp. Blant innvandrere med sosialhjelp mottok disse stønad i 5,9 måneder mot 4,9 måneder blant sosialhjelpsmottakere i den øvrige befolkningen.

Ofte skiller man mellom kortids- og langtidsmottakere av sosialhjelp. Langtidsmottakere er dem som har mottatt sosialhjelp minst seks måneder i løpet av året. Fire av ti sosialhjelpsmottakere i 2008 var langtidsmottakere. Blant innvandrere med sosialhjelp gjaldt dette for en høyere andel, 47 prosent (Figur 3.1) mot 37 prosent blant sosialhjelpsmottakere i den øvrige befolkningen (Figur 3.2). Vi kan også skille ut gruppen som har sosialhjelp gjennom hele året (12 måneder). 13 prosent av mottakere blant innvandrere hadde stønad gjennom hele året i 2008, mens 10 prosent av mottakere i den øvrige befolkningen hadde tilsvarende varighet.

Figur 3.1. Sosialhjelpsmottakere blant innvandrere etter antall måneder med stønad. 2008. Prosent



Kilde: Sosialhjelpsstatistikk, Statistisk sentralbyrå

**Figur 3.2. Sosialhjelpsmottakere blant den øvrige befolkningen etter antall måneder med stønad. 2008. Prosent**

Kilde: Sosialhjelpsstatistikk, Statistisk sentralbyrå

### 3.2. Høyere utbetaling av sosialhjelp til innvandrere

I 2008 ble det til sammen utbetalt i underkant av 4,4 milliarder kroner i økonomisk sosialhjelp. Hver person fikk i snitt utbetalt 40 000 kroner i året<sup>2</sup>.

Sosialhjelpsmottakere blant innvandrerne mottok et høyere gjennomsnittsbetrag enn mottakere blant den øvrige befolkningen, på 54 100 kroner mot 34 600 kroner. Siden mottakere blant innvandrere har en lenger stønadsperiode enn mottakere i den øvrige befolkningen, er det også naturlig at beløpet for et år er høyere. I tillegg bor innvandrere i gjennomsnitt i større husholdninger, og mottakeren av sosialhjelp vil som regel ha behov for et større beløp for å forsørge resten av familien.

Det er ofte mer hensiktsmessig å se på hvor mye sosialhjelp hver enkelt har mottatt per utbetalingsmåned. Da finner vi at den gjennomsnittlige sosialhjelpsmottaker fikk utbetalt kroner 7 700 for hver måned personen fikk stønad. Den gjennomsnittlige innvandreren med sosialhjelp fikk utbetalt 9 200 kroner, mot 7 000 kroner blant mottakere i den øvrige befolkningen. Dette kan blant annet ha sammenheng med at innvandrere i gjennomsnitt bor i større husholdninger slik at hver enkelt sosialhjelpsmottaker må forsørge flere personer enn mottakere i den øvrige befolkningen. De tre landgruppene med høyest månedlig stønadsbeløp, Irak, Pakistan og Afghanistan (av våre 25 utvalgte land i forrige kapittel), kjennetegnes alle ved at en høyere andel bor i store husholdninger sammenlignet med landsgjennomsnittet og gjennomsnittet blant alle innvandrere fra Asia, Afrika, Latin-Amerika, Oseania unntatt Australia og New Zealand og land i Europa utenfor EU-15 og Norden (Pettersen 2009).

### 3.3. De med kortest botid har lavere stønadsbeløp

Innvandrere med botid 0-2 har lavere utbetalinger enn dem med lenger botid (tabell 3.1). Dette kan ha sammenheng med at mange av dem med 0-2 års botid er i introduksjonsprogram, og mottar sosialhjelp som en supplerende inntekt til introduksjonsstønad. Av alle deltakere i introduksjonsprogrammet i 2008 mottok

<sup>2</sup> I DS til sosialhjelpsstatistikken for 2008 står det at hvert sosialhjelpstilfelle mottar 37 000 i året. Det skiller mellom tilfeller og mottakere. Mottaker er en og samme person, men denne personen kan søke om sosialhjelp i flere kommuner i løpet av året, da telles den som flere tilfeller. Se [www.ssb.no/soshjelpk](http://www.ssb.no/soshjelpk)

16 prosent sosialhjelp i minst 6 måneder samme år (Henriksen og Kraakenes 2010). De som også er sosialhjelpsmottakere etter 2 år i Norge, når de fleste har gjennomført introduksjonsprogram og ikke lenger mottar introduksjonsstønning, har dermed større behov for sosialhjelp, med mindre man er i full jobb eller utdanning og dermed har sjeldent behov for sosialhjelp. Med botid på 16 år og lenger er imidlertid månedlig utbetaling på samme nivå som dem med aller kortest botid.

**Tabell 3.1. Gjennomsnittlig stønadsbeløp per måned med utbetaling blant sosialhjelpsmottakere. Hele befolkningen, øvrig befolkning og innvandrere etter botid. 2008. Kroner**

	Kroner
Hele befolkningen .....	7 700
Øvrig befolkning .....	7 000
Innvandrere .....	9 200
<b>Botid</b>	
0-2 år .....	8 800
3-7 år .....	9 300
8-15 år .....	9 800
16 år og mer .....	8 800

Kilde: Sosialhjelpsstatistikk, Statistisk sentralbyrå

## 4. Sosialhjelp blant innvandrere i 1999-2002 og 2005-2008<sup>3</sup>

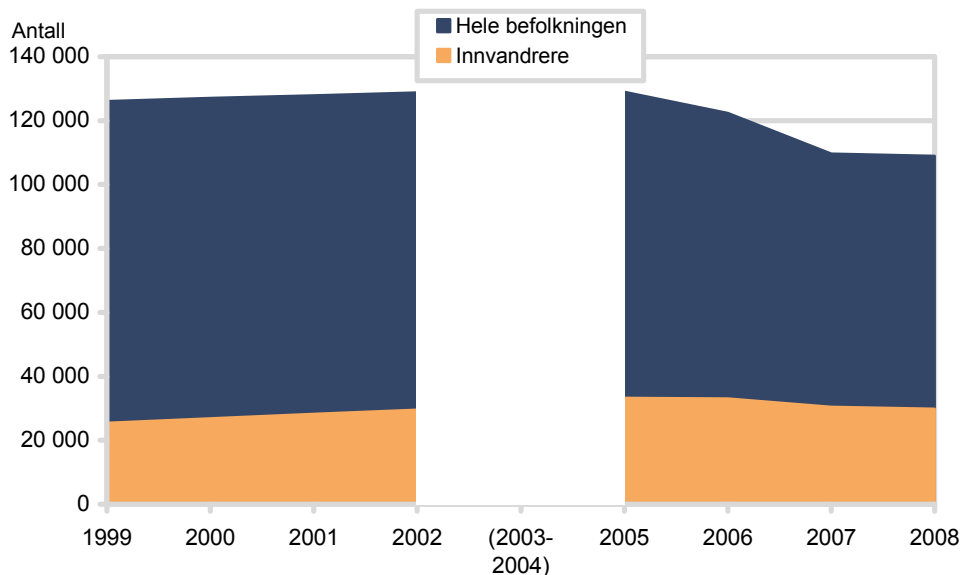
Vi har nå sett hvordan situasjonen er for innvandrere med sosialhjelp i 2008. Hovedtendensen er at de fleste innvandrere med sosialhjelp er flyktninger, og at dette gjelder særlig de med kort botid. Det varierer sterkt mellom landgruppene i hvilken grad de er sosialhjelpsmottakere. Nyankomne flyktninger er overrepresentert, mens arbeidsinnvandrere i svært liten grad er sosialhjelpsmottakere. Vi skal nå se om dette har vært situasjonen også i tidligere år, eller om vi kan se en endring over tid i hvilke grupper som mottar sosialhjelp.

### 4.1. Nedgang i andel sosialhjelpsmottakere blant innvandrere

Færre mottar sosialhjelp i dag enn for ti år siden, fra 126 100 personer i 1999 til 109 000 i 2008<sup>4</sup>. Antall innvandrere med sosialhjelp har økt noe i samme periode, fra 25 500 til 29 800 (Figur 4.1). Imidlertid er det betraktelig flere innvandrere 18 år og eldre i dag enn for ti år siden, 377 500 ved inngangen til 2009, mot 215 500 ved inngangen til 2000. Regnet som *andel* av befolkningen har det vært en markert nedgang av sosialhjelpsbruk siden 2005 i hele befolkningen generelt, og blant innvandrere spesielt (Figur 4.2).

I perioden 1999 til 2002 mottok 12 prosent av alle innvandrere 18 år og eldre sosialhjelp hvert år, og i perioden fra 2005 til 2008 har andelen sunket fra 12 til 8 prosent. Vi ser tilsvarende tendens for hele befolkningen i alderen 18 år og eldre i samme tidsperiode. Fra 1999 til 2002 var andel sosialhjelpsmottakere blant personer 18 år og eldre stabilt på nærmere 4 prosent. I de siste årene ser vi en nedgang, fra 4 til 3 prosent. Nedgangen er således sterkere blant innvandrere enn for hele befolkningen.

Figur 4.1. Sosialhjelpsmottakere. 1999-2002, 2005-2008. Antall



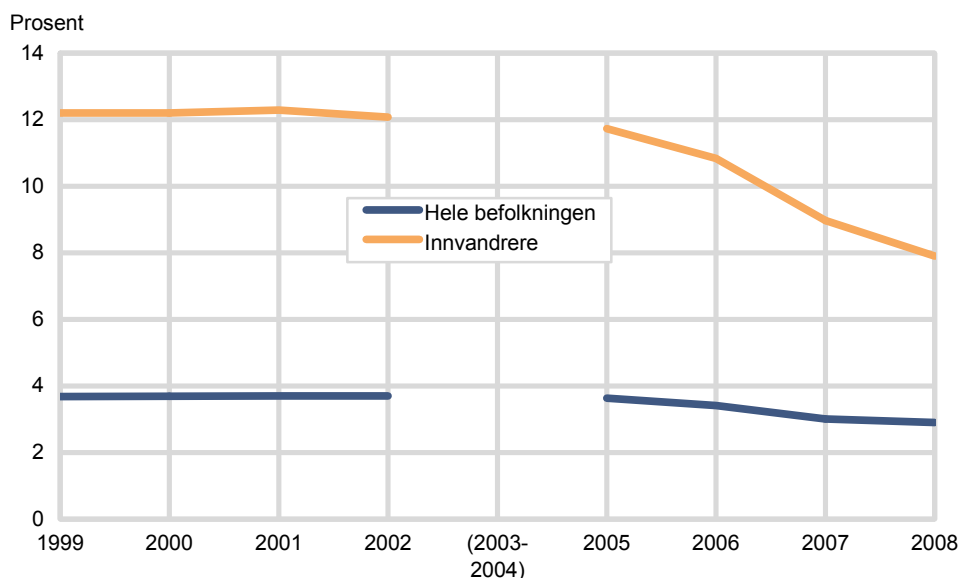
Kilde: Sosialhjelpsstatistikk, Statistisk sentralbyrå

<sup>3</sup> Årene 2003 og 2004 er utelatt av analysen fordi sosialhjelpsstatistikken for disse to årene ikke er sammenlignbare med andre år. Årsaken til bruddet i tidsserien er at mottakere av introduksjonsstønad ikke ble skilt fra mottakere av sosialhjelp for disse to årgangene. Fra 2005 kan tallene igjen brukes til å studere utviklingen over tid.

<sup>4</sup> For første gang siden begynnelsen av 1990-tallet ser vi i 2009 en økning i antall mottakere av sosialhjelp til 117 700 (<http://www.ssb.no/soshjelp/>). Statistikken for 2009 ble imidlertid ikke friggitt tidnok til å komme med i analysen i denne rapporten. Av dem som mottok sosialhjelp i 2009 var 33 500 innvandrere og norskfødte med innvandrerforeldre.

Vi minner her om at utgangspunktet for analysen er at innvandrere er populasjonen, ikke sosialhjelpsmottakere. Nedgangen i *andel sosialhjelpsmottakere i hele befolkningen* kommer av at *antall* sosialhjelpsmottakere har gått ned, mens nedgangen i *andel innvandrere med sosialhjelp* skyldes blant annet at det har kommet flere innvandrere, og av disse er det mange arbeidsinnvandrere som ikke har behov sosialhjelp. Selve *antall* innvandrere med sosialhjelp ikke har gått ned. Likevel finner vi også en nedgang i andel sosialhjelpsmottakere blant den gruppen innvandrere, flyktninger, som i størst grad mottar sosialhjelp.

**Figur 4.2. Sosialhjelpsmottakere 18 år og eldre. 1999-2002, 2005-2008. Prosent**



Kilde: Sosialhjelpsstatistikk og Befolkningsstatistikk, Statistisk sentralbyrå

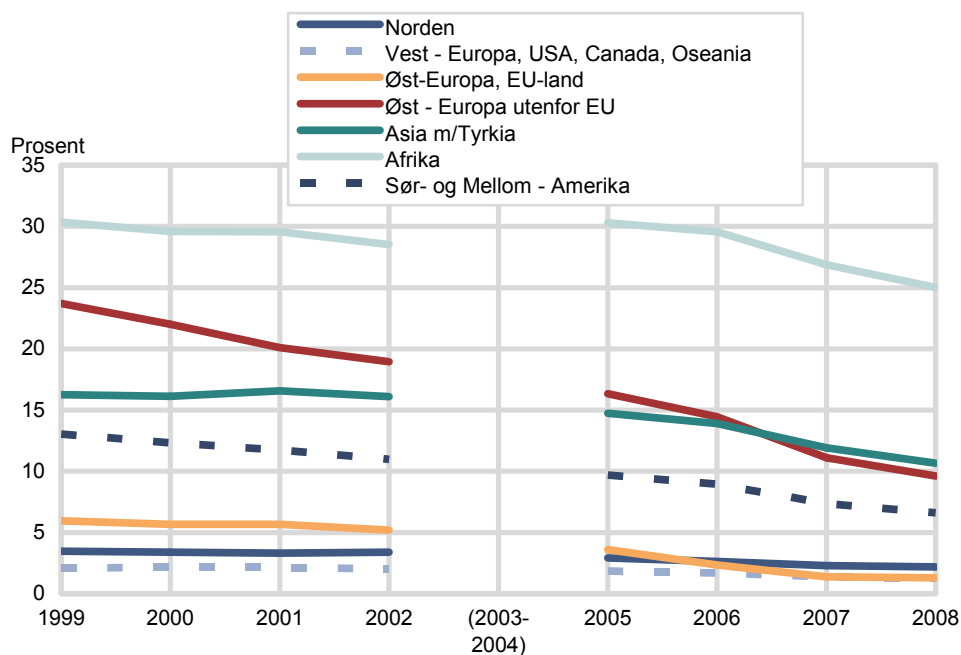
#### 4.2. Sterkest nedgang blant innvandrere fra Øst-Europa

Figur 4.3 viser utviklingen i sosialhjelpsbruken blant innvandrere 18 år og eldre de siste ti årene, etter hvilken verdensregion de har bakgrunn fra. Hovedtendensen er den samme for alle grupper, med en generell nedgang siden 1999, men det varierer mellom gruppene når nedgangen startet, og hvor markert den har vært.

Vi minner om at sammensetningen av innvandrere vil variere fra år til år. Det relativt høye antall arbeidsinnvandrere de siste årene vil blant annet trekke ned gjennomsnittlig andel sosialhjelpsmottakere blant alle innvandrere sett under ett. Derfor er det særlig interessant å se på utviklingen blant de ulike innvandrergruppene hver for seg, både etter verdensregion og innvandringsgrunn. Absolutte tall for antall innvandrere og sosialhjelpsmottakere blant innvandrere er gitt i vedleggstabeller bakerst i rapporten.

Innvandrere fra Afrika har i hele perioden hatt høyest andel sosialhjelpsmottakere, og i perioden 1999 til 2002 lå andelen på rundt 30 prosent (Figur 4.3). I 2005 (brudd i tidsserien for 2003 og 2004) var den fremdeles på samme nivå, men har sunket til 25 prosent i 2008. Mange innvandrere fra Afrika er flyktninger, og i kapittel 2.6 så vi at det var særlig mange blant nyankomne flyktninger som mottar sosialhjelp (og er i introduksjonsprogram). Antakeligvis skyldes nedgangen etter 2005 delvis at en del av disse flyktningene er ferdig med introduksjonsprogram og har kommet over i jobb eller utdanning, men det kan også skyldes det faktum at mange er i programmet. Av alle dem som avsluttet introduksjonsprogrammet i 2007 var 63 prosent i arbeid eller utdanning året etter (Henriksen og Kraakenes 2010).

**Figur 4.3. Sosialhjelpsmottakere blant innvandrere 18 år og eldre, etter verdensregion. 1999-2002, 2005-2008. Prosent**



Kilde: Sosialhjelpsstatistikk og Befolkningsstatistikk, Statistisk sentralbyrå

En av de sterkeste nedgangene i bruk av sosialhjelp ser vi blant dem med bakgrunn fra land i Øst-Europa utenfor EU (Figur 4.3), med en nedgang på over 40 prosent fra 2005 (16 prosent) til 2008 (10 prosent). Her finner vi hovedsakelig innvandrere fra Kosovo, Bosnia-Hercegovina og Russland. De aller fleste fra Balkan har kommet som flyktninger, og det er også en del flyktninger blant dem fra Russland (tsjetsjenere). I perioden 1999 til 2002 var innvandrere fra Øst-Europa utenfor EU (land som i dag er utenfor EU) gruppen med nest høyest andel sosialhjelpsmottakere etter dem fra Afrika. Andelen var sterkt synkende i begge periodene vi har sammenlignbare tall for; fra 24 prosent i 1999 til 19 prosent i 2002, og ytterligere nedgang fra 16 i 2005 til 10 i 2008. Flyktninger fra denne regionen har kommet i en sentrert tidsperiode (fra Bosnia-Hercegovina på midten av 1990-tallet, og fra Kosovo på slutten av 1990-tallet), noe som innebærer at utviklingen vi ser over tid henger sammen med stadig lenger botid for hele gruppen. Den sterke nedgangen i sosialhjelpsbruk blant innvandrere fra denne regionen har sammenheng med at gruppen som sådan har fått lenger botid, og vi har allerede sett at blant flyktninger reduseres sosialhjelpsbruken med lenger botid (Figur 2.4).

En slik sammenheng, som at utvikling over tid også innebærer lenger botid for hele innvandrerguppen, gjelder ikke for innvandrere fra Afrika. De siste årene har vi sett en økning i antall nyankomne flyktninger, særlig fra Afrika. Vi har tidligere i rapporten sett at nyankomne flyktninger i stor grad også er mottakere av sosialhjelp. Det kommer altså nye flyktninger fra denne regionen hvert år, som har behov for sosialhjelp de første årene etter bosetting. Dermed opprettholder gruppen av innvandrere fra Afrika en gjennomsnittlig kort botid, siden det stadig kommer nye. Likevel har det vært en nedgang i sosialhjelpsbruk også blant afrikanere de siste årene, fra 30 til 25 prosent i perioden 2005-2008. En årsak til nedgangen kan henge sammen med at mange afrikanere har deltatt i introduksjonsprogrammet.

Blant innvandrere fra Asia har andelen sosialhjelpsmottakere ligget noe over andelen blant dem fra Sør- og Mellom-Amerika (Figur 4.3). Men begge gruppene har hatt omtrent lik utvikling i den siste tiårsperioden med et jevnt nivå fram til 2002, mens vi finner en nedgang i perioden 2005 til 2008. I den første perioden lå andel sosialhjelpsmottakere fra Asia på et stabilt nivå på rundt 16 prosent, mens de fra Sør- og Mellom-Amerika hadde en svak nedgang fra 13 til 11 prosent i denne perioden. Fra 2005 til 2008 ser vi en tydeligere nedgang for begge grupper;



innvandrere fra Asia gikk ned fra 15 til 11 prosent, mens latinamerikanere hadde en nedgang fra 10 til 7 prosent.

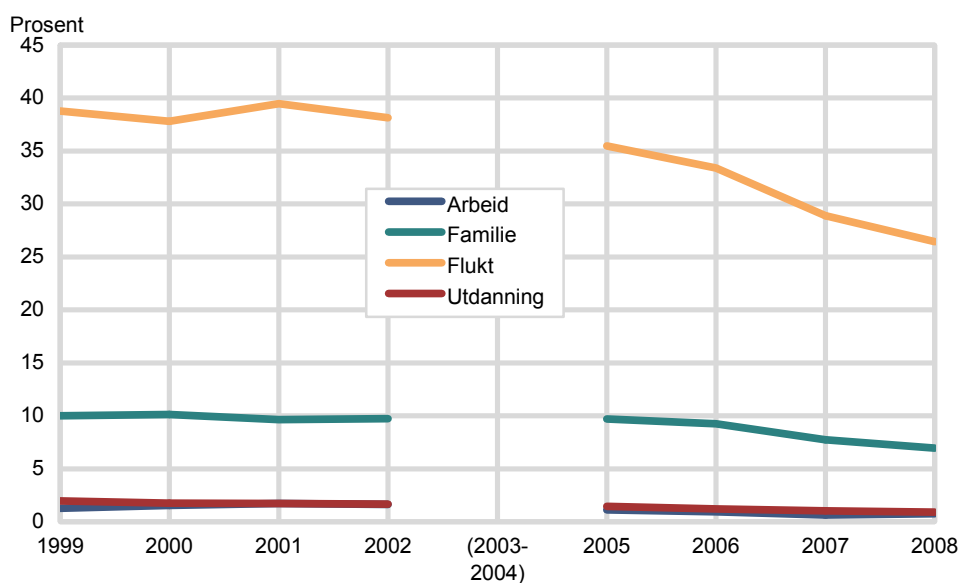
EU-land i Øst-Europa (land som fra 2004 er med i EU) skiller seg ut ved en markert nedgang de siste årene, fra 4 til 1 prosent– under snittet for hele landet. Dette er den sterkeste prosentvise nedgangen (overkant av 60 prosent). Denne sterke nedgangen har sammenheng med den store arbeidsinnvandringen fra de nye EU-landene i Øst-Europa, særlig fra Polen. Nedgangen skyldes altså ikke at det har blitt markert *færre* sosialhjelpsmottakere (det har vært en svak nedgang i antall mottakere fra disse landene), men at det har blitt betraktelig *flere* innvandrere fra denne regionen som ikke har behov for sosialhjelp, da de i all hovedsak har arbeidskontrakter når de kommer til landet.

Innvandrere fra Norden, EU-land, USA, Canada og Oseania har hatt et jevnt lavt nivå i bruk av sosialhjelp i hele perioden, og også her ser vi en nedgang i perioden 2005-2008.

### 4.3. Nedgang i andel sosialhjelpsmottakere etter 2005 også blant flyktninger

Vi har nå sett at det har vært en nedgang i andel sosialhjelpsmottakere de siste ti årene blant alle innvandrere sett under ett, og at nedgangen gjelder for alle innvandrergupper uavhengig av hvilken verdensregion de har innvandret fra.

**Figur 4.4. Sosialhjelpsmottakere blant innvandrere, etter innvandringsgrunn. Ikke-nordiske innvandrere bosatt i 1990 eller senere. 18 år og eldre. 1999-2002, 2005-2008. Prosent**



Kilde: Sosialhjelpsstatistikk og Befolkningsstatistikk, Statistisk sentralbyrå

Som vist tidligere har det blitt mindre vanlig blant alle innvandrere å motta sosialhjelp. Mye av nedgangen skyldes at det har kommet mange arbeidsinnvandrere de siste årene som ikke har behov for sosialhjelp. Men det har i tillegg vært en minkende andel flyktninger som er sosialhjelpsmottakere siden 2005 (Figur 4.4). Det er derfor nyttig å se på innvandrere med ulik innvandringsgrunn hver for seg.

I perioden fra 1999 til og med 2002 lå andel flyktninger med sosialhjelp på et stabilt nivå, i underkant av 40 prosent årlig. I 2005 var andelen sunket til 36 prosent, og vi ser en ytterligere nedgang til 26 prosent i 2008. Innføringen av introduksjonsprogrammet kan ha bidratt til en positiv utvikling, sammen med andre faktorer som et generelt godt arbeidsmarked. Trenden med minkende andel sosialhjelpsmottakere blant flyktninger de siste årene kommer også frem i andre

studier, se for eksempel Enes (2010), hvor man særlig tar for seg ulike lavinntektsgrupper.

Vi finner en lignende tendens blant familieinnvandrere, med en redusert andel sosialhjelpsmottakere de siste årene. Fra 1999 til 2002 lå andel familieinnvandrere med sosialhjelp på rundt 10 prosent årlig. Fra 2005 til 2008 sank andelen med sosialhjelp i denne gruppen fra 10 til 7 prosent (Figur 4.4).

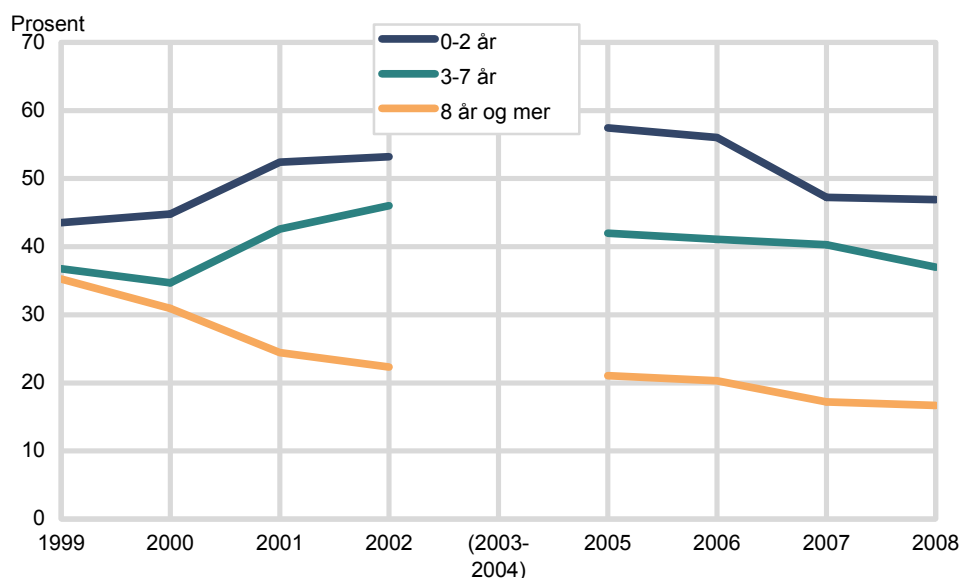
Familieinnvandrere er som nevnt en sammensatt gruppe. Vi har her ikke skilt mellom familieetablering og familiegjenforening, eller om de er familieinnvandret til flyktninger, arbeidsinnvandrere, eller noen i den øvrige befolkningen. Men vi antar at økningen de siste årene i familieinnvandring til arbeidsinnvandrere kan være en årsak til nedgangen for denne gruppen. Vi har allerede sett at arbeidsinnvandrere i svært liten grad mottar sosialhjelp, da er det også lite trolig at familiene deres som kommer etter har behov for det. Blant familieinnvandrere til flyktninger kan introduksjonsprogrammet ha bidratt til den positive utvikling de siste årene, uten at vi kan si noe sikkert siden de ikke er skilt ut som en egen gruppe i denne rapporten.

Andel sosialhjelpsmottakere blant arbeidsinnvandrere og de som kommer på grunn av utdanning har jevnt over vært svært lav, også lavere enn blant den øvrige befolkningen. Dette henger som tidligere nevnt sammen med at de enten har en jobb eller skoleplass allerede ved ankomst, og således har lite behov for sosialhjelp.

#### 4.4. Svakest nedgang for flyktninger med 3-7 års botid

Vi har nå sett at flyktninger har hatt en sterkere nedgang i sosialhjelpsbruk de siste årene enn familieinnvandrere. I kapittel 2.6 så vi også at det særlig er flyktninger med kort botid som er mottakere av sosialhjelp. Gjelder nedgangen blant flyktninger alle, uavhengig av botid?

Figur 4.5. Sosialhjelpsmottakere blant flyktninger, etter botid. Ikke-nordiske innvandret 1990 eller senere. 18 år og eldre. 1999-2002, 2005-2008. Prosent



Kilde: Sosialhjelpsstatistikk og Befolkningsstatistikk, Statistisk sentralbyrå

I perioden 1999-2002 lå alle flyktninger sett under ett på et stabilt nivå i sosialhjelpsbruk, mens vi ser en nedgang fra 2005 til 2008 (Figur 4.4). Figur 4.5 viser imidlertid at flyktninger i denne perioden har hatt en ulik utvikling dersom vi sammenligner grupper med forskjellig botid.

Flyktninger med kortest botid (0-2 år) har i alle år hatt høyere andel med sosialhjelp enn flyktninger med lenger botid. Hvert år etter 1999 ser vi en økning, og andelen med sosialhjelp i denne gruppen var rekordhøyt i 2005; 58 prosent av nyankomne flyktninger mottok sosialhjelp dette året. Dette har imidlertid sunket til 47 prosent i 2008. Nivået for denne gruppen er likevel noe høyere enn det var for tilsvarende gruppe nyankomne flyktninger i 1999. Som nevnt tidligere har de aller fleste flyktninger med 0-2 års botid hatt rett og plikt til å delta i introduksjonsprogrammet siden 2005, og i perioden 2005-2008 vil denne gruppen i stor grad være deltakere i program. Blant dem som mottar sosialhjelp vil dette sannsynligvis være som et supplement til introduksjonsstønad. Tilsvarende gruppe i perioden 1999-2002 har ikke deltatt i introduksjonsprogrammet. De som var nyankomne flyktninger i 1999 er heller ikke direkte sammenlignbare med dem som er nyankomne i 2008, fordi flyktingers landbakgrunn varierer fra år til år.

Flyktninger med middels lang botid (3-7 år) har hatt en lignende trend som dem med kortest botid, uten at vi ser en tilsvarende topp i 2005, og nedgangen fram til 2008 er svakere både sammenlignet med dem som har kortere og lenger botid. Andel med sosialhjelp økte fra 37 prosent i 1999 til 46 prosent in 2002. I perioden etter 2005 ser vi en nedgang fra 42 til 37 prosent. I perioden 2005-2008 vil denne gruppen til en viss grad bestå av personer som har gjennomført introduksjonsprogrammet.

Blant flyktninger med lenger botid (8 år og lenger) ser vi en annen tendens, her har det vært en nedgang i sosialhjelpsbruken i hele perioden, men nedgangen er sterkest de første årene; fra 35 prosent i 1999 til 22 prosent i 2002. Den avtakende trenden har fortsatt også de siste årene, fra 21 prosent i 2005 til 17 prosent i 2008. Flyktninger med lang botid har betraktelig lavere andel sosialhjelpsmottakere enn dem med kortere botid i hele perioden, men nedgangen de siste årene har vært sterkest blant flyktninger med kort botid. Flyktninger med lang botid er en gruppe som ikke har vært deltakere i introduksjonsprogrammet.

Nedgangen i sosialhjelp etter 2005 har flere årsaker. Et godt arbeidsmarked vil ha positiv effekt på hele befolkningen, inkludert innvandrere. Men det er også trolig at reduksjonene i innvandreres bruk av sosialhjelp er en effekt av introduksjonsprogrammet.

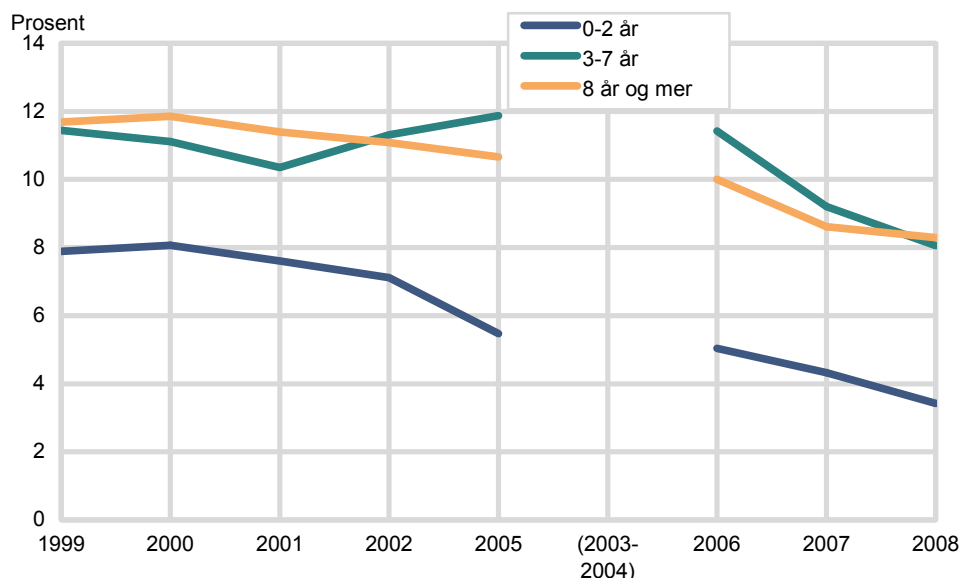
#### **4.5. Familieinnvandrere med kort botid sterkest nedgang**

Blant familieinnvandrere i alt har vi tidligere sett at omtrent en av ti mottok sosialhjelp i perioden 1999-2002, og at det har vært en svak nedgang etter 2005 (Figur 4.4). Vi skal nå se om denne tendensen er lik for alle familieinnvandrere, eller om det varierer etter botid, slik vi delvis så blant flyktninger.

For det første er mønsteret blant familieinnvandrere annerledes enn blant flyktninger med tanke på botid, siden de med kortest botid har lavest andel sosialhjelp.

Utviklingen fra 1999 til 2002 har vært omtrent lik for alle grupper familieinnvandrere med et relativt stabilt nivå. Etter 2005 ser vi en synkende tendens for alle, men særlig de med kortest botid. Også blant familieinnvandrere med kort botid vil vi finne en del som deltar i introduksjonsprogrammet, dersom de er familieinnvandret til en annen flyktning. Samtidig vil det være mange av dem med kort botid som har familieinnvandret til andre arbeidsinnvandrere de siste årene.

**Figur 4.6. Sosialhjelpsmottakere blant familieinnvandrere, etter botid. Ikke-nordiske innvandet 1990 eller senere. 18 år og eldre. 1999-2002, 2005-2008. Prosent**



Kilde: Sosialhjelpsstatistikk og Befolkningsstatistikk, Statistisk sentralbyrå

#### 4.6. Oppsummering av hovedfunn i kapittel 4

Fra 2005 til 2008 ser vi en nedgang i andel med sosialhjelp generelt i hele befolkningen, og nedgangen er særlig sterk blant innvandrere, fra 12 til 8 prosent. I perioden før innføringen av introduksjonsstønaden, 1999-2002, lå andelen sosialhjelpsmottakere stabilt på nærmere 4 prosent for hele befolkningen og rundt 12 prosent blant innvandrere. Gapet mellom innvandreres og hele befolkningens bruk av sosialhjelp har altså blitt mindre de siste årene.

Nedgangen i sosialhjelpsbruk gjelder for innvandrere fra alle verdensregioner. Den sterkeste nedgangen finner vi blant innvandrere fra land i Øst-Europa, både fra land i og utenfor EU. Nedgangen hos innvandrere fra Øst-Europa utenfor EU er nok hovedsakelig en effekt av at gruppen som helhet har fått lenger botid (flyktninger fra Balkan). Nedgangen blant dem fra EU-land i Øst-Europa skyldes økt arbeidsinnvandring fra disse landene.

For flyktninger med lang botid (8 år eller lenger) har nedgangen i sosialhjelpsbruk vært relativt jevn både i perioden 1999-2002, og 2005-2008. Dette er personer som ikke har gjennomført introduksjonsprogram, og for disse vil nok et godt arbeidsmarked være en viktig forklaring på nedgangen.

For flyktninger med kort botid (0-2 år) steg bruk av sosialhjelp i perioden 1999-2002, altså før introduksjonsprogrammet ble innført i kommunene. Etter 2005 ser vi en nedgang i andel sosialhjelpsmottakere, og fra og med 2005 vil denne gruppen hovedsakelig bestå av personer som er i introduksjonsprogrammet. Disse vil i hovedsak motta sosialhjelp som et supplement til introduksjonsstøtten, og det kan synes som at behovet for supplerende sosialhjelp blant nyankomne flyktninger har blitt noe mindre de siste årene.

Flyktninger med middels lang botid (3-7 år) har også hatt en nedgang i sosialhjelpsbruk, men svakere enn dem med henholdsvis kortere og lenger botid. Her er det kun dem med 3-4 års botid som vil ha rukket å ha gjennomført introduksjonsprogram de to siste årene i tidsserien, henholdsvis i 2007 og 2008. Det er vanskelig å trekke noen konklusjoner for denne gruppen om effekten av gjennomført introduksjonsprogram på bakgrunn av denne analysen.

Familieinnvandrere har en annen trend enn flyktninger, noe som skyldes at dette er en særlig heterogen gruppe. De med kortest botid har gjennomgående en lavere andel sosialhjelpsmottakere enn dem med lenger botid, i tillegg har nedgangen vært sterkest for de med kort botid. Særlig etter 2005 vil denne gruppen for en stor del bestå av familieinnvandrere til andre arbeidsinnvandrere (noe som bidrar til nedgangen). De som har familieinnvandret til flyktninger vil ha rett til å delta i introduksjonsprogram. En del av familieinnvandrerne med kort botid vil derfor motta introduksjonsstønad på lik linje som flyktninger med kort botid.

## 5. Sosialhjelpsmottakere blant norskfødte med innvandrerforeldre

De som er født i Norge av to innvandrerforeldre skiller seg fra sine foreldre på flere områder. For det første er det en gruppe som fremdeles er svært ung. Per 1.1.2009 var 80 prosent under 18 år og kun 5 prosent var over 30 år. Vi vet også at norskfødte med innvandrerforeldre generelt ligner mer på den øvrige befolkningen enn innvandrere når det gjelder yrkesdeltaking, og at de oftere er i høyere utdanning enn resten av befolkningen (Daugstad 2008).

Tidligere i denne rapporten har vi sett på sosialhjelp blant alle personer som er 18 år og eldre, både blant innvandrere og i hele befolkningen. I dette kapitlet setter vi en øvre aldersgrense på 30 år blant norskfødte med innvandrerforeldre siden det er få av dem som er eldre enn 30. Norskfødte med innvandrerforeldre i alderen 18-30 år sammenlignes med tilsvarende aldersgrupper for hele befolkningen.

Andelen i det yngste aldersspennet (18-24 år) er større blant norskfødte med innvandrerforeldre enn blant innvandrere og i hele befolkningen. Dette kan påvirke forskjellene vi viser i dette kapitlet. For aldersgruppen 18-30 år er hele 69 prosent av norskfødte med innvandrerforeldre i det yngste aldersspennet 18-24 år. For hele befolkningen sett under ett gjelder dette for 54 prosent, mens det gjelder kun for 39 prosent av innvandrerne.

Mange av dem under 18 år vil likevel være berørt av sosialhjelp dersom foreldrene er mottakere av stønaden, ettersom de fleste bor sammen med foreldrene før de blir myndige. Dette gjelder for alle grupper av befolkningen, både de med og uten innvandrerbakgrunn. Siden vi ikke bruker data fra husholdninger her, vet vi imidlertid ikke hvor mange det gjelder, og om det varierer mellom de ulike gruppene. Se kapittel 1.3 for mer om problematikken rundt personstatistikk og husholdningsstatistikk.

### 5.1. Norskfødte med innvandrerforeldre mottar sosialhjelp i mindre grad

I 2008 mottok 650 norskfødte med innvandrerforeldre sosialhjelp, og i 1999 var antallet 420. Vi snakker altså om en liten gruppe. Dette henger sammen med at denne gruppen fremdeles består av svært unge og relativt få personer. Per 1.1.2009 var det 17 300 norskfødte med innvandrerforeldre i alderen 18 år og over. Dette utgjør kun 20 prosent av alle norskfødte med innvandrerforeldre. Til sammenligning besto 77 prosent av hele befolkningen i Norge av personer 18 år og eldre.

For å kunne sammenligne andel sosialhjelpsmottakere blant norskfødte med innvandrerforeldre med andeler for hele befolkningen er det som nevnt nødvendig å snevre inn aldersgruppen til 18-30 år. I 2008 var det 520 sosialhjelpsmottakere blant norskfødte med innvandrerforeldre i denne alderen. Dette utgjør 4 prosent av alle norskfødte i samme aldersgruppe, mot 5 prosent av tilsvarende aldersgruppe i hele befolkningen (Tabell 5.1). Det var altså noe mindre vanlig å motta sosialhjelp blant norskfødte med innvandrerforeldre sammenlignet med hele befolkningen.

Blant dem som er 18 år og eldre, er det mange som fortsatt bor hjemme hos foreldrene sine. Muligheten for at unge voksne norskfødte med innvandrerforeldre (18-30 år) flytter hjemmefra på et senere tidspunkt enn snittet for hele befolkningen i samme aldersgruppe kan være en delvis forklaring på at vi finner lavere sosialhjelpsandeler i denne gruppen enn tilsvarende gruppe i hele befolkningen. I husholdninger med sosialhjelp, vil det antakeligvis være en av foreldrene som søker om dette, og dermed registreres som sosialhjelpsmottaker. Det at norskfødte med innvandrerforeldre er overrepresentert i det yngste aldersspennet blant 18-30 åringer kan forsterke denne effekten. I aldersgruppen 18-30 år er som nevnt ovenfor syv av ti yngre enn 25 år, mot drøyt fem av ti i hele befolkningen. Dette

kan altså føre til at en del unge blir utelatt fra sosialhjelpsstatistikken og at norskfødte med innvandrerforeldre er underrepresentert sammenlignet med den øvrige befolkningen i samme aldersgruppe. Denne muligheten bør man ha i mente ved tolkningen av tallene for sosialhjelp. På den andre siden vet vi at de er under høyere utdanning i større grad enn landssnittet, noe som også kan bidra til å redusere behovet for sosialhjelp (da alle studenter har tilgang på lån og stipend fra lånekassen).

**Tabell 5.1. Sosialhjelpsmottakere etter innvandrerbakgrunn. 18-30 år. 2008. Prosent og antall bosatte**

	Sosialhjelpsmottakere i prosent av bosatte			Bosatte per 1.1.2009 (N)		
	Hele befolkningen	Norskfødte med innvandrerforeldre	Inn-vandrere	Hele befolkningen	Norskfødte med innvandrerforeldre	Inn-vandrere
18-30 år ...	5,1	3,9	8,4	787 100	13 500	108 100
18-24 år .	5,3	3,8	10,7	422 700	9 300	42 000
25-30 år .	4,9	4,0	7,0	364 400	4 200	66 100

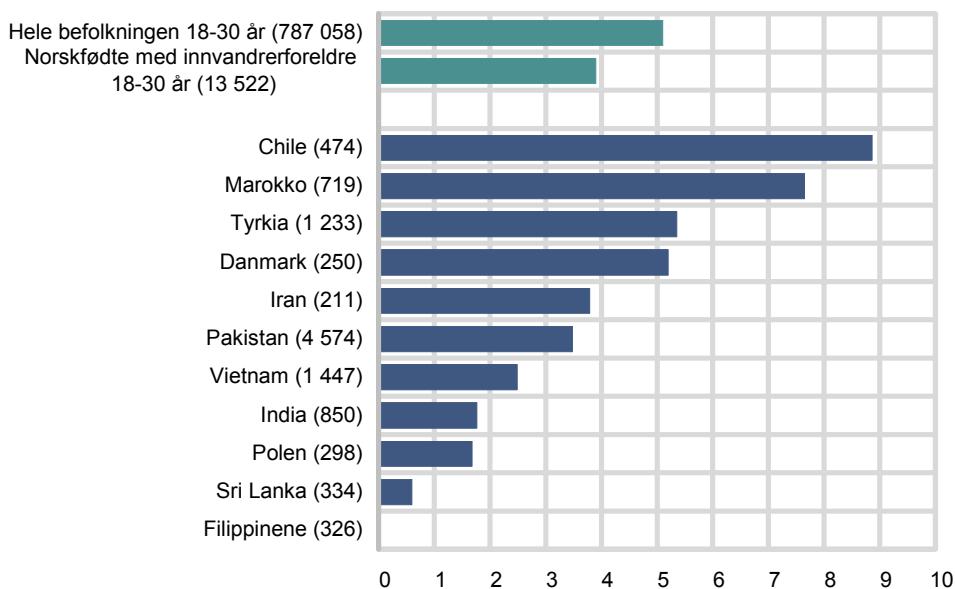
Kilde: Sosialhjelpsstatistikk og Befolkningsstatistikk, Statistisk sentralbyrå

## 5.2. Sjeldent å motta sosialhjelp blant dem med bakgrunn fra Pakistan og Vietnam

Selv om gruppen av norskfødte med innvandrere er relativt liten, kan vi til en viss grad dele dem inn etter landbakgrunn. Vi tar med de 11 største landgruppene i aldersgruppen 18-30 år.

De som er født i Norge av innvandrerforeldre fra Marokko og Chile skiller seg ut med høyest andel sosialhjelpsmottakere (Figur 5.1). Henholdsvis 9 og 8 prosent av dem i alderen 18-30 år mottok sosialhjelp i 2008. Også de med bakgrunn fra Tyrkia og Danmark ligger noe over snittet for alle norskfødte med innvandrerforeldre, men omtrent som landssnittet med 5 prosent. De som er født i Norge av foreldre fra Marokko, Chile og Tyrkia tar sjeldnere høyere utdanning enn snittet for alle norskfødte med innvandrerforeldre, i alderen 19-24 år (Pettersen 2009).

**Figur 5.1. Sosialhjelpsmottakere blant norskfødte med innvandrerforeldre etter foreldrenes landbakgrunn. 18-30 år. 2008. Prosent (N)**



Kilde: Sosialhjelpsstatistikk og Befolkningsstatistikk, Statistisk sentralbyrå

Norskfødte med innvandrerforeldre fra Pakistan og Vietnam utgjør de to største gruppene i alderen 18-30 år (med Tyrkia like bak). Begge disse landgruppene ligger noe under snittet for alle norskfødte, henholdsvis 3,5 og 2,5 prosent mottok sosialhjelp i 2008. De med bakgrunn fra Vietnam og Pakistan skiller seg også positivt ut når det gjelder å ta høyere utdanning (Pettersen 2009).

Norskfødte med innvandrerforeldre fra India, Sri-Lanka, Polen og Filippinene skiller seg også ut med en særlig lav andel sosialhjelpsmottakere (fra Filippinene er det ingen i aldersgruppen 18-30 år som mottok sosialhjelp i 2008). Bortsett fra Filippinene, som ligger omtrent på landssnittet for alle norskfødte med innvandrerforeldre, er dette også de samme gruppene som har en særlig høy deltakelse i høyere utdanning for aldersgruppen 19-24 år (Pettersen 2009).

### 5.3. Kortere stønadsperiode blant norskfødte med innvandrerforeldre...

Vi har nå sett at det er en lavere andel norskfødte 18-30 år med innvandrerforeldre som mottar sosialhjelp enn snittet blant hele befolkningen i tilsvarende aldersgruppe. Unge mottakere i denne alderen fikk sosialhjelp i gjennomsnittlig 4,8 måneder i 2008, en noe kortere periode enn gjennomsnittet blant alle mottakere (5,2 måneder). Norskfødte 18-30 år med innvandrerforeldre hadde en noe kortere stønadsperiode på 4,4 måneder.

30 prosent av norskfødte sosialhjelpsmottakere med innvandrerforeldre i alderen 18-30 år hadde stønad i minst 6 måneder, mot 35 prosent blant alle sosialhjelpsmottakere i samme aldersgruppe. Bare 3 prosent av norskfødte med innvandrerforeldre fikk stønad gjennom hele året, mot 8 prosent blant alle sosialhjelpsmottakere på samme alder.

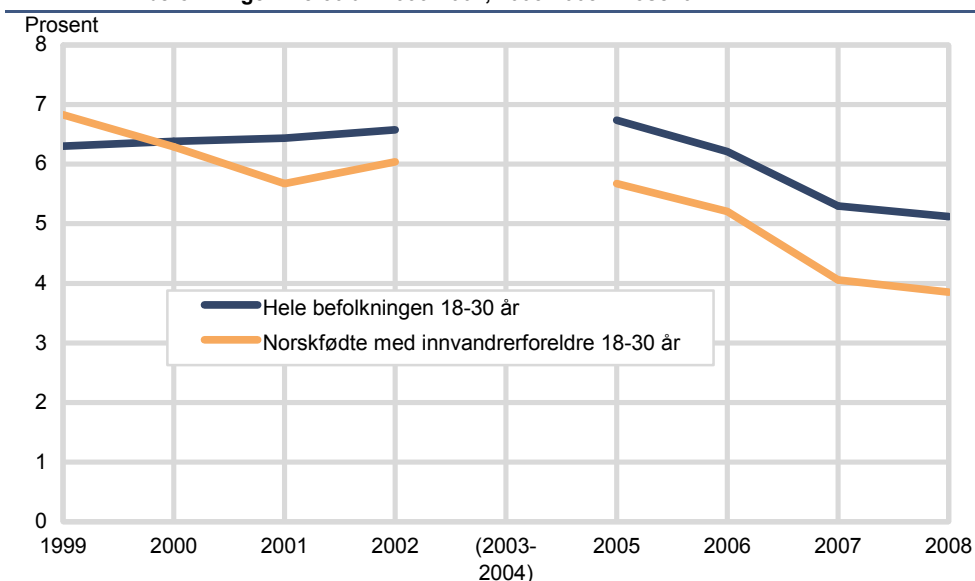
### 5.4. ...men høyere månedlig stønadsbeløp

Norskfødte med innvandrerforeldre mottar en høyere månedlig sum sammenlignet med alle sosialhjelpsmottakere i samme alder, 7 600 kroner mot 6 900 kroner. Det er særlig blant dem som er eldst i denne gruppe at vi ser forskjell i utbetalingsbeløp, 9 000 kroner mot 7 500 kroner for aldersgruppen 25-30 år.

### 5.5. Noe sterkere nedgang blant norskfødte med innvandrerforeldre

Figur 5.2 viser utviklingen siden 1999 for norskfødte med innvandrerforeldre og hele befolkningen i aldersgruppen 18-30 år. Etter 2000 har norskfødte med innvandrerforeldre hatt en lavere andel sosialhjelpsmottakere hvert år enn landsgjennomsnittet for hele befolkningen. Siden 2005 ser vi en nedgang for begge grupper. Nedgangen er noe sterkere for dem som er født i Norge av innvandrerforeldre; fra nesten 6 prosent i 2005 til 4 prosent i 2008, mot nesten 7 til 5 prosent i hele befolkningen.

Figur 5.2. Sosialhjelpsmottakere blant norskfødte med innvandrerforeldre og blant hele befolkningen. 18-30 år. 1999-2002, 2005-2008. Prosent



Kilde: Sosialhjelpsstatistikk og befolkningsstatistikk, Statistisk sentralbyrå



## 5.6. Oppsummering av hovedfunn i kapittel 5

Norskfødte med innvandrerforeldre er fremdeles en spesielt ung gruppe, og vi ser derfor kun på de som er i alderen 18-30 år. Blant disse mottok 4 prosent sosialhjelp i 2008, og dette er en noe lavere andel enn tilsvarende aldersgruppe i hele befolkningen, på 5 prosent. Norskfødte med innvandrerforeldre er overrepresentert i det aller yngste aldersspennet, av alle 18-30 åringer er 69 prosent i alderen 18-24 år, mens dette gjelder for 54 prosent i hele befolkningen. Det at gruppen er særlig ung, i tillegg til at de generelt i større grad bor hjemme hos foreldrene sine, bidrar til at andel sosialhjelpsmottakere er særlig lavt. En annen faktor er at norskfødte med innvandrerforeldre oftere er under høyere utdanning enn befolkningen ellers i samme aldersgruppe.

De største gruppene av norskfødte med innvandrerforeldre i alderen 18-30 år har foreldre fra Pakistan, Vietnam og Tyrkia. De med bakgrunn fra Pakistan og Vietnam ligger noe under gjennomsnittet for alle norskfødte med innvandrerforeldre, mens de med bakgrunn fra Tyrkia ligger noe over dette snittet – men omtrent på landssnittet for samme aldersgruppe.

Det har vært en markert nedgang i unges sosialhjelpsbruk i perioden 2005-2008, og nedgangen har vært litt sterkere blant norskfødte med innvandrerforeldre enn snittet for unge i hele befolkningen. Dette er en periode som generelt kjennetegnes av gode økonomiske tider.

## 6. Sosialhjelpsmottakere i Oslo 2008

Vi har nå tatt for oss variasjon i sosialhjelpsbruk mellom ulike grupper av innvandrere og deres norskfødte barn bosatt i hele landet. En stor andel av innvandrerne er bosatt i Oslo, og vi skal derfor se om vi finner det samme mønsteret i hovedstaden som for landet totalt sett.

Vi ser først på sosialhjelp blant innvandrere i 2008, deretter på dem som er født i Norge av to innvandrerforeldre.

### 6.1. Åtte prosent av innvandrerne i Oslo mottok sosialhjelp i 2008

Det var til sammen 18 000 personer i Oslo som mottok sosialhjelp i 2008, eller 4 prosent av alle innbyggere 18 år og eldre. Oslos befolkning hadde altså en noe høyere andel sosialhjelpsmottakere enn snittet for hele befolkningen, som var 3 prosent i 2008. Oslos overrepresentativitet i sosialhjelpsstatistikken forklares ved at Oslo har høyere andel innvandrere i sin befolkning enn i landet sett under ett, noe som bidrar til å trekke opp snittet for andel sosialhjelpsmottakere i hovedstaden. I alderen 18 år og eldre bodde det til sammen 108 300 innvandrere i Oslo per 1.1.2009, dette tilsvarer er fjerdedel av hele Oslos befolkning i samme aldersgruppe. I hele landet sett under ett er kun en av ti en innvandrer. Blant innbyggere i Oslo som ikke er innvandrere mottok 2,6 prosent sosialhjelp i 2008, omtrent det samme som landssnittet for den øvrige befolkningen (2,4 prosent).

Av innvandrerne bosatt i Oslo mottok 8 prosent sosialhjelp i 2008, det samme som for innvandrere i hele landet (tabell 6.1). Innvandrere i Oslo sett under ett skiller seg altså ikke fra innvandrere i landet sett under ett når det gjelder andel sosialhjelpsmottakere.

Generelt kan det nevnes at sammensetningen av innvandrere i Oslo varierer fra landssnittet både med tanke på landbakgrunn, innvandringsgrunn, botid og sysselsetting. Blant annet har Oslo en sterk tilstrømming av sekundærflytting blant flyktninger. Dette innebærer at flyktninger i Oslo har gjennomsnittlig lenger botid enn flyktninger ellers i landet (Høydahl 2007). Blant deltakere som avsluttet introduksjonsprogram i 2007 var 63 prosent i sysselsetting eller under utdanning i november året etter for hele landet sett under ett, mens dette gjaldt for 53 prosent av deltakere bosatt i Oslo (Henriksen og Kraakenes 2010)

**Tabell 6.1. Sosialhjelpsmottakere blant hele befolkningen og blant innvandrere, 18 år og eldre. Oslo og hele landet. 2008. Prosent og antall bosatte**

	Sosialhjelpsmottakere i prosent av bosatte		Bosatte per 1.1.2009 (N)	
	Oslo	Hele landet	Oslo	Hele landet
Hele befolkningen .....	3,9	2,9	460 700	3 695 800
Innvandrere .....	8,2	7,9	108 300	377 500
Øvrig befolkning .....	2,6	2,4	352 400	3 318 300

Kilde: Sosialhjelpsstatistikk og befolkningsstatistikk, Statistisk sentralbyrå.

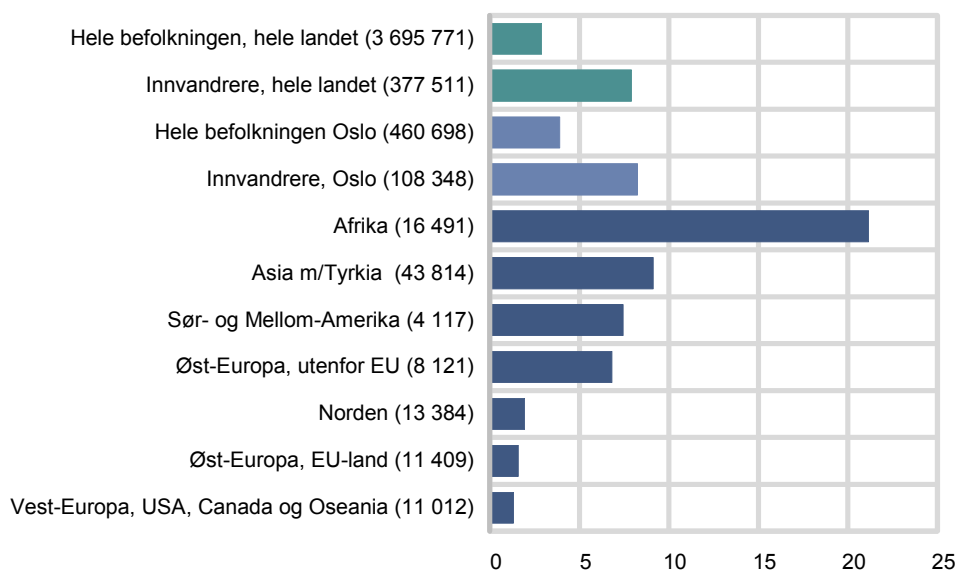
### 6.2. Innvandrere fra Afrika, Asia og Øst-Europa utenfor EU sjeldnere sosialhjelpsmottakere

I 2008 mottok 8 900 – eller 8 prosent - av innvandrere 18 år og eldre bosatt i Oslo økonomisk sosialhjelp. Som ellers i landet er også innvandrere i Oslo en svært heterogen gruppe, og det vil derfor variere mellom landgruppene i hvilken grad de mottar sosialhjelp. I tillegg til å se på variasjon mellom de ulike innvandrergruppene bosatt i Oslo vil vi sammenligne med tilsvarende grupper for hele landet. Figur 2.1 gir landstall tilsvarende figur 6.1 her.

Innvandrere fra Afrika bosatt i Oslo skiller seg ut med høyest andel sosialhjelpsbruk; 21 prosent mottok sosialhjelp i 2008 (Figur 6.1). Dette er imidlertid en noe

lavere andel enn det vi ser i landsnittet blant alle innvandrere fra Afrika, 25 prosent (Figur 2.1). Blant dem fra Asia var også andelen noe lavere i Oslo enn i hele landet; 9 mot 11 prosent. Vi finner også en lavere andel sosialhjelpsmottakere blant dem fra Øst-Europa utenom EU bosatt i Oslo; 7 prosent i hovedstaden mot 10 prosent for samme gruppe i hele landet. De fra Sør- og Mellom-Amerika bosatt i Oslo hadde imidlertid omtrent samme nivå som landstallet, 7 prosent. Innvandrere fra Norden, Vest Europa, EU-land i Øst-Europa, Nord-Amerika og Oseania bosatt i Oslo lå alle like lavt som tilsvarende gruppe i hele landet, 1- 2 prosent sosialhjelpsmottakere.

**Figur 6.1. Sosialhjelpsmottakere blant innvandrere etter verdensdel. 18 år og eldre. 2008. Oslo. Prosent (N)**



Kilde: Sosialhjelpsstatistikk og befolkningsstatistikk, Statistisk sentralbyrå.

### 6.3. Lavere andel sosialhjelpsmottakere blant dem fra Afghanistan i Oslo enn i hele landet

Vi har nå sett på variasjon i sosialhjelpsbruk blant innvandrere etter hvilken verdensregion de har bakgrunn fra. For ytterligere å nyansere bildet skal vi nå se nærmere på variasjon mellom innvandrergupper fra ulike land. Vi har valgt å ta med to land fra Norden og Vest-Europa, Danmark og Tyskland, samme som i kapittel 2.2. Ellers har vi tatt utgangspunkt i de 20 største gruppene i Oslo. Landstall for de samme innvandrerguppene er gitt i Figur 2.2.

Mønsteret i Oslo likner i stor grad det mønsteret vi ser for hele landet. Det er hovedsaklig flyktninggrupper med kort botid som har høyest andel sosialhjelp (Figur 6.2). I Oslo gjelder dette særlig dem fra Somalia og Irak, med henholdsvis 34 og 25 prosent. De fra Somalia bosatt i Oslo ligger noe under snittet for alle fra Somalia i hele landet (39 prosent), mens de fra Irak i Oslo ikke skiller seg fra landssnittet blant dem fra Irak.

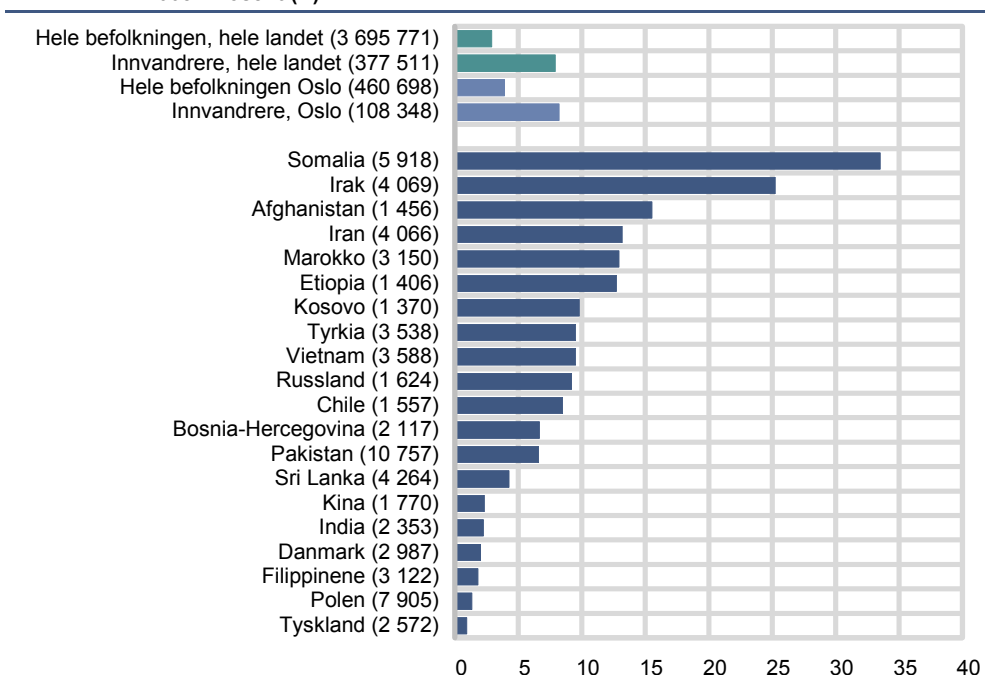
Innvandrere fra Afghanistan er en annen gruppe med flyktningbakgrunn og forholdsvis kort botid. Dette er den landgruppen hvor vi ser størst forskjell mellom andel sosialhjelpsmottakere i Oslo sammenlignet med hele landet; 16 mot 26 prosent. En forklaring på dette kan være at innvandrere fra Afghanistan i Oslo noe oftere er i jobb og har litt lenger botid enn landssnittet for afghanere (Pettersen 2009).

Innvandrere fra Sri Lanka, Vietnam, Iran og Chile er også flyktninggrupper, men med lenger botid da de aller fleste innvandret på 1980-tallet. Det er likevel en del variasjon mellom gruppene mottak av sosialhjelp, både på landsbasis og i Oslo.

De fra Iran har høyest andel sosialhjelpsmottakere av disse fire landene, og de i Oslo skiller seg ikke nevneverdig fra landsnittet blant dem fra Iran. Det samme kan vi si om de fra Chile, som ligger noe over snittet for innvandrere både i Oslo og i hele landet. De fra Vietnam bosatt i Oslo har imidlertid høyere sosialhjelpsandel enn landsnittet blant dem fra Vietnam, 10 mot 7 prosent. De fra Sri Lanka har relativt lave andeler med sosialhjelp både i hovedstaden og i hele landet.

Den største innvandrerguppen i Oslo er de fra Pakistan, av disse mottok 7 prosent sosialhjelp i 2008, omtrent som landsnittet for alle fra Pakistan. De fra Tyrkia, Marokko og India kan sammen med de fra Pakistan karakteriseres som eldre arbeidsinnvandrere siden mange av disse kom for å jobbe på begynnelsen av 1970-tallet. Mønsteret for de som bor i Oslo er det samme som i hele landet; vi ser en høyere andel sosialhjelpsmottakere blant de fra Marokko og Tyrkia enn snittet for alle innvandrere, mens India har en svært lav andel sosialhjelpsmottakere.

**Figur 6.2. Sosialhjelpsmottakere blant innvandrere etter landbakgrunn. 18 år og eldre. Oslo. 2008. Prosent (N)**



Kilde: Sosialhjelpsstatistikk og befolkningsstatistikk, Statistisk sentralbyrå.

### 6.4. Sjeldnere med sosialhjelp blant flyktninger i Oslo enn i hele landet

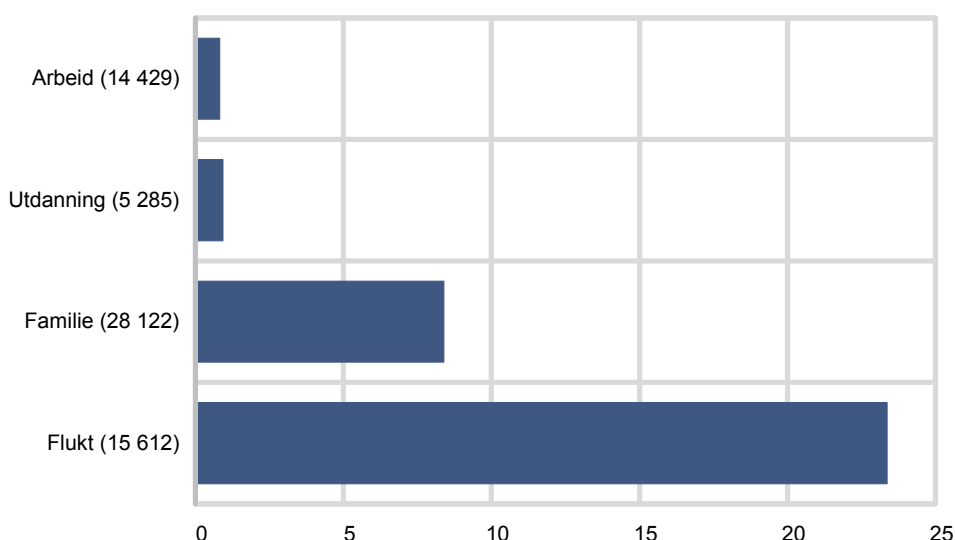
Vi har nå sett at det er store forskjeller mellom landgrupper i bruk av sosialhjelp blant innvandrere i Oslo, og at andelen er høyere for personer med kort botid som er fra flyktingeland. Innvandringsgrunn er en av faktorene som har betydning for hvor raskt en etablerer seg på arbeidsmarkedet og således ikke vil ha behov for sosialhjelp. I statistikken kan vi imidlertid kun finne innvandringsgrunn til alle ikke-nordiske innvandrere som kom i 1990 eller seinere. Når vi ser på sosialhjelpsmottakere etter innvandringsgrunn får vi dermed ikke med alle innvandrere: ikke dem fra Norden, og ikke dem som kom før 1990. For 2008 står vi da igjen med 6 340 innvandrere som mottok sosialhjelp, og som vi kan finne innvandringsgrunn til. Dette utgjør 71 prosent av alle innvandrere som mottok sosialhjelp i 2008 bosatt i Oslo kommune.

Så godt som alle (95 prosent) av innvandrerne som mottar sosialhjelp i Oslo og som vi kjenner innvandringsgrunn til har enten kommet som flyktninger (58 prosent) eller som familieinnvandrere (37 prosent) i perioden 1990-2008. Sammenlignet med sosialhjelpsmottakere blant innvandrere i hele landet, utgjør familieinnvandrere en større andel av sosialhjelpsmottakerne i Oslo. Vi minner her

om at familieinnvandrere også kan ha flyktningbakgrunn, da de kan ha familieinnvandret til en annen flyktning. Ser vi kun på familieinnvandrere med sosialhjelp finner vi de høyeste andelene blant innvandrere fra land som indikerer at de har familieinnvandret til en annen flyktning. Dette betyr at også blant familieinnvandrene vil mange sosialhjelpsmottakere ha flyktningbakgrunn (for eksempel en fra kvinne fra Somalia som blir familiegjenforent med sin mann som først kom som flyktning).

I 2008 mottok 26 prosent av flyktningene og 7 prosent av familieinnvandrere i alderen 18 år og eldre sosialhjelp i Norge (Figur 2.3). Tilsvarene tall for Oslo er henholdsvis 23 og 8 prosent (Figur 6.3). Blant arbeidsinnvandrere og de som kom på grunn av utdanning var andel sosialhjelpsmottakere særlig lavt, i underkant av 1 prosent, både i Oslo og for hele landet. De som innvandrer på grunn av arbeid og utdanning har helt andre forutsetninger enn flyktninger og mange av familieinnvandrene (til flyktninger), da de ved bosetting allerede er i jobb eller utdanning. Derfor er andel sosialhjelpsmottakere naturlig nok svært lave blant disse innvandrergroppene.

**Figur 6.3. Sosialhjelpsmottakere blant ikke-nordiske innvandrere bosatt 1990 eller senere, etter innvandringsgrunn. Oslo, 18 år og eldre, 2008. Prosent (N)**



Kilde: Sosialhjelpsstatistikk og befolkningsstatistikk, Statistisk sentralbyrå.

## 6.5. Lavere andel sosialhjelpsmottakere blant nyankomne flyktninger i Oslo

Som nevnt ovenfor er det høyest andel sosialhjelpsmottakere blant flyktninger sammenlignet med andre innvandringsgrunner, både i hele landet sett under ett og i Oslo. I tillegg har vi sett at det er en lavere andel sosialhjelpsmottakere blant flyktninger med lang botid enn dem som nettopp har kommet (Figur 2.4). Den samme gjelder blant flyktninger i Oslo (Figur 6.4).

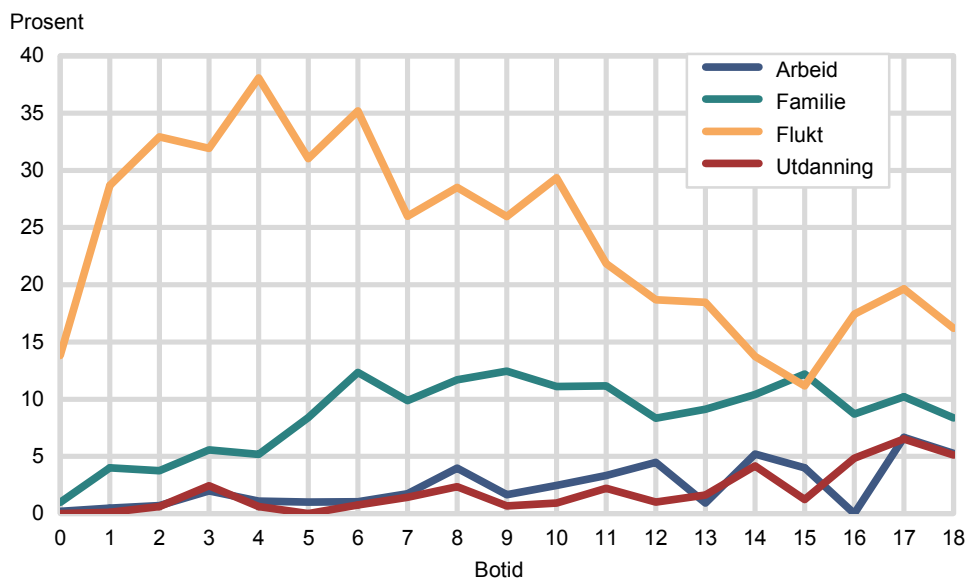
I 2008 mottok 23 prosent av alle flyktninger i Oslo bosatt i 1990 eller senere sosialhjelp, men dette varierer sterkt etter hvor lenge de har bodd i landet. Blant flyktninger som ble bosatt i 2008 (vist som år 0 i Figur 6.4) mottok bare 14 prosent sosialhjelp i løpet av året, men dette steg raskt til rundt 30 prosent blant dem med ett års botid. Økningen fra 0 til 1 år med botid skyldes tekniske og administrative forhold rundt registreringen av sosialhjelpsstatistikken, og må ikke leses som at flyktninger med 1 års botid har et mye større behov for sosialhjelp enn dem med 0 år botid. Mange som ble bosatt i løpet av 2008 vil ikke ha rukket å søke om sosialhjelp dersom de ble bosatt sent på året. I noen kommuner mottar nyankomne

flyktninger i tillegg såkalt etableringsstønad de første månedene etter bosetting, som regel fram til de begynner i introduksjonsprogram. Hvorvidt dette registreres som økonomisk sosialhjelp i statistikken varierer imidlertid fra kommune til kommune.

Andel sosialhjelpsmottakere blant flyktninger i Oslo er som ellers i landet høyest blant dem med kort botid. Men selve nivået på sosialhjelpsmottak blant nyankomne flyktninger i Oslo ligger likevel på et lavere nivå enn landstallene, i overkant av 30 prosent (og nærmere 40 prosent for enkelte kull), mot 40-50 prosent i hele landet. Blant dem med botid på 6 år og lenger viser trenden at andel med sosialhjelp minker med økende botid.

Vi minner om at flyktninger med botid 0-2 år (ofte også lenger) ofte er deltakere i introduksjonsprogrammet og dermed mottar introduksjonsstønad, men mange trenger altså å supplere denne inntekten med sosialhjelp. Blant deltakerne i introduksjonsprogrammet i 2008 var 16 prosent langtidsmottakere<sup>5</sup> av sosialhjelp samme år for hele landet sett under ett, mens for Oslo var andelen noe lavere, på 12 prosent (Henriksen og Kraakenes 2010). Se kapittel 1.2 for mer informasjon om introduksjonsordningen.

**Figur 6.4. Sosialhjelpsmottakere blant ikke-nordiske innvandrere bosatt 1990 eller senere, etter innvandringsgrunn og botid. Oslo, 18 år og eldre, 2008. Prosent**



Kilde: Sosialhjelpsstatistikk og befolkningsstatistikk, Statistisk sentralbyrå.

Mens andel sosialhjelpsmottakere blant flyktninger er lavere for dem med lang enn kort botid, finner vi motsatt tendens blant familieinnvandrere. I denne gruppen er det høyere andeler med sosialhjelp blant dem med lenger botid, fra rundt 5 prosent for dem med botid opp til 4 år, mens de med lenger botid har rundt 10 prosent med sosialhjelp. Tilsvarende tendens så vi også for landet under ett (Figur 2.4), og den samme forklaringen gjelder også her. Det er altså ikke det at lenger botid i seg selv gir høyere sannsynlighet for å bli sosialhjelpsmottaker blant familieinnvandrere. Forklaringen ligger snarere i det at grupper av familieinnvandrere med lenger botid oftere har flyktningbakgrunn (for eksempel en kvinner som er gjenforent med sin mann som først kom som flyktning), mens blant familieinnvandrere med kortere botid finner vi mangel flere som har familieinnvandret til andre arbeidsinnvandrere.

<sup>5</sup> Langtidsmottakere av sosialhjelp betyr her at personen har mottatt sosialhjelp i seks måneder eller mer i løpet av kalenderåret 2008.

## 6.6. Kortere periode med sosialhjelp blant innvandrere i Oslo enn i landet

Hittil har vi ikke skilt mellom kortids- og langtidsmottakere av sosialhjelp, eller stønadsbeløp blant mottakere av sosialhjelp i Oslo. En person som har fått sosialhjelp som en engangsyttelse til for eksempel å betale en ekstra stor strømregning telles på samme måte som en person som har mottatt sosialhjelp hver måned i løpet av året. Vi skal her se om innvandrere i Oslo mottar sosialhjelp over en lenger periode i året enn snittet blant alle sosialhjelpsmottakere i Oslo, og om størrelsen på stønadsbeløpet varierer. Vi skal også sammenligne tallene for Oslo med landstallene.

Sosialhjelpsmottakere i Oslo i 2008 mottok stønad i gjennomsnittlig 5,2 måneder i løpet av året, det samme som landsgjennomsnittet samme år. Innvandrere med sosialhjelp i Oslo mottok stønad i en noe kortere stønadsperiode enn landsgjennomsnittet blant innvandrere, 5,5 mot 5,9 måneder. Mottakere i den øvrige befolkningen hadde samme gjennomsnittlig stønadsperiode i Oslo som på landsbasis, 4,9 måneder.

**Tabell 6.2** Gjennomsnittlig antall måneder med økonomisk stønad i løpet av året blant sosialhjelpsmottakere. Oslo og hele landet. 2008. Måneder

	Oslo	Hele landet
Hele befolkningen .....	5,2	5,2
Innvandrere .....	5,5	5,9
Øvrig befolkning .....	4,9	4,9

Kilde: Sosialhjelpsstatistikk, Statistisk sentralbyrå.

Ofte skiller man mellom kortids- og langtidsmottakere av sosialhjelp. Langtidsmottakere er dem som har mottatt sosialhjelp minst seks måneder i løpet av året. Fire av ti sosialhjelpsmottakere i 2008 var langtidsmottakere, både i hele landet sett under ett, og i Oslo. Blant innvandrere med sosialhjelp i hele landet gjaldt dette for nærmere halvparten (47 prosent), mens det var en noe lavere andel blant innvandrere bosatt i Oslo (45 prosent). Blant mottakere i den øvrige befolkningen i Oslo var 37 prosent langtidsmottakere, det samme som for hele landet sett under ett.

Vi kan også skille ut gruppen som har sosialhjelp gjennom hele året (12 måneder). For alle mottakere i Oslo gjaldt dette 9 prosent, mot 11 for alle mottakere i hele landet. I Oslo er det ikke forskjell på andel innvandrere og andel i den øvrige befolkningen med stønad gjennom hele året. Her skiller Oslo seg noe fra landstallene, hvor vi fant en liten forskjell mellom innvandrere og den øvrige befolkningen blant sosialhjelpsmottakere; 13 prosent av innvandrerne med sosialhjelp mottok stønad i 12 måneder mens dette gjaldt for 10 prosent blant mottakere i den øvrige befolkningen.

## 6.7. Høyere utbetalinger til sosialhjelpsmottakere i Oslo enn i hele landet

En gjennomsnittlig sosialhjelpsmottaker i Oslo mottok i 2008 kroner 50 200 i økonomisk sosialhjelp i løpet av året, et høyere beløp enn den gjennomsnittlige mottaker på landsbasis (40 000 kroner). Gjennomsnittlig utbetaling av sosialhjelp til innvandrere var noe høyere i Oslo enn i hele landet, 56 800 kroner mot 54 100 kroner. Mottakere i den øvrige befolkningen i Oslo mottok til sammenligning 43 700 kroner mot 34 600 kroner i hele landet (tabell 6.3). Differansen mellom utbetalinger Oslo og hele landet er dermed større blant mottakere i den øvrige befolkningen, på 9 100 kroner, mot en differanse på 2 700 kroner blant innvandrere med sosialhjelp.

**Tabell 6.3.** Gjennomsnittlig stønadsbeløp i løpet av året blant sosialhjelpsmottakere. Oslo og hele landet. 2008. Kroner

	Oslo	Hele landet
Hele befolkningen .....	50200	40 000
Innvandrere .....	56800	54 100
Øvrig befolkning .....	43 700	34 600

Kilde: Sosialhjelpsstatistikk, Statistisk sentralbyrå.

Det generelt høye stønadsnivået i Oslo sammenlignet med hele landet henger blant annet sammen med at Oslo har et høyere kostnadsnivå enn hele landet sett under ett, og som nevnt tidligere er sosialhjelp en skjønnsbasert ytelse.

**Tabell 6.4. Gjennomsnittlig stønadsbeløp per måned med utbetaling blant sosialhjelpsmottakere. Hele befolkningen, øvrig befolkning og innvandrere etter botid. Oslo og hele landet. 2008. Kroner**

	Oslo	Hele landet
Hele befolkningen .....	9 600	7 700
Øvrig befolkning .....	8 900	7 000
Innvandrere .....	10 300	9 200
<b>Botid</b>		
0-2 år .....	10 600	8 800
3-7 år .....	10 700	9 300
8-15 år .....	10 600	9 800
16 år og mer .....	9 800	8 800

Kilde: Sosialhjelpsstatistikk, Statistisk sentralbyrå.

Det er ofte mer hensiktsmessig å se på hvor mye sosialhjelp hver enkelt har mottatt per utbetalingsmåned. Da finner vi at den gjennomsnittlige sosialhjelpsmottaker i Oslo fikk utbetalt 9 600 kroner for hver måned personen fikk stønad (tabell 6.4). Tilsvarende beløp for hele landet var 7 700 kroner. Den gjennomsnittlige innvandreren med sosialhjelp i Oslo fikk utbetalt 10 300 kroner, mens tilsvarende beløp for innvandrere med sosialhjelp i hele landet var 9 200 kroner. Blant mottakere i den øvrige befolkningen mottok disse 8 900 kroner i Oslo mot 7 000 kroner på landsbasis. Beløpet på utbetalingene per måned i Oslo er altså gjennomgående høyere enn landssnittet, både for sosialhjelpsmottakere blant innvandrere og i den øvrige befolkningen. Men når det gjelder månedlig utbetaling (som med utbetaling gjennom hele året) skiller innvandrere i Oslo seg mindre fra mottakere i den øvrige befolkningen, enn tilsvarende tall for hele landet.

## 6.8. Botid lite å si for stønadsbeløp blant innvandrere i Oslo

For hele landet så vi at innvandrere med kortest botid, 0-2 år, hadde noe lavere gjennomsnittsutbetaling per måned enn dem med lenger botid (opp til og med 15 års botid). Denne trenden finner vi ikke i Oslo. Her er gjennomsnittlig utbetaling per måned til innvandrere med sosialhjelp omtrent den samme uavhengig av botid, bortsett fra når botiden er 16 år og lenger. For dem med lengst botid er beløpet noe lavere, 9 800 mot 10 600 - 10 700 kroner (tabell 6.4.)

## 6.9. Lav andel med sosialhjelp blant norskfødte med innvandrerforeldre i Oslo

I 2008 mottok 310 norskfødte med innvandrerforeldre bosatt i Oslo sosialhjelp. For å kunne sammenligne andel sosialhjelpsmottakere blant norskfødte med innvandrerforeldre med andeler for hele befolkningen er det som nevnt nødvendig å snevre inn aldersgruppen til 18-30 år. I 2008 var det 240 sosialhjelpsmottakere blant norskfødte med innvandrerforeldre i denne alderen. Dette utgjør 3,5 prosent av alle norskfødte i samme aldersgruppe, mot 4 prosent i hele befolkningen i Oslo (tabell 6.5). Tilsvarende tall for hele landet er henholdsvis 4 og 5 prosent.

**Tabell 6.5. Sosialhjelpsmottakere 18-30 år etter innvandrerbakgrunn. Oslo og hele landet. 2008. Prosent**

	Sosialhjelpsmottakere i prosent av bosatte		Bosatte per 1.1.2009 (N).	
	Oslo	Hele landet	Oslo	Hele landet
Hele befolkningen .....	3,9	5,1	122 700	787 100
Innvandrere .....	6,8	8,4	33 300	108 100
Norskfødte med innvandrerforeldre ....	3,5	3,9	7 000	13 500

Kilde: Sosialhjelpsstatistikk og befolkningsstatistikk, Statistisk sentralbyrå



Vi minner her om at norskfødte med innvandrerforeldre er overrepresentert i det yngste aldersspennet 18-24 år blant de i aldersgruppen 18-30 år. I tillegg antas det at de flytter hjemmefra på et senere tidspunkt enn det som ellers er vanlig. Dette kan være noe av forklaringen på at norskfødte med innvandrerforeldre i mindre grad er mottakere av sosialhjelp. Det at de oftere er under høyere utdanning enn snittet blant tilsvarende aldersgruppe i hele befolkningen kan også bidra til at de i mindre grad har behov for økonomisk stønad.

### 6.10. Kortere stønadsperiode blant unge sosialhjelpsmottakere i Oslo enn i hele landet

Vi har nå sett at det i Oslo er en noe lavere andel norskfødte med innvandrerforeldre som mottar sosialhjelp enn snittet blant hele befolkningen i tilsvarende aldersgruppe. Og de få norskfødte med innvandrerforeldre bosatt i Oslo som mottar stønad har en kortere periode enn snittet i samme aldersgruppe for mottakere i Oslo, 4,0 mot 4,3 måneder i gjennomsnitt. Generelt mottar unge stønadsmottakere i Oslo sosialhjelp i en kortere periode enn tilsvarende aldersgruppe for hele landet (tabell 6.6).

**Tabell 6.6. Gjennomsnittlig antall måneder med sosialhjelp blant mottakere 18-30 år. Oslo og hele landet. 2008. Måneder**

	Oslo	Hele landet
Hele befolkningen .....	4,3	4,8
Norskfødte med innvandrerforeldre .....	4,0	4,4

Kilde: Sosialhjelpsstatistikk, Statistisk sentralbyrå

**Tabell 6.7. Gjennomsnittlig stønadsbeløp per måned med utbetaling blant sosialhjelpsmottakere 18-30 år. Oslo og hele landet. 2008. Kroner**

	Oslo	Hele landet
Hele befolkningen .....	9 100	6 900
Norskfødte med innvandrerforeldre .....	8 900	7 600

Kilde: Sosialhjelpsstatistikk, Statistisk sentralbyrå

Norskfødte med innvandrerforeldre mottar en noe lavere månedlig sum sammenlignet med alle sosialhjelpsmottakere i samme alder i Oslo, 8 900 mot 9 100 kroner (tabell 6.7). Generelt er det høyere utbetalinger av sosialhjelp per stønadsmåned i Oslo enn i hele landet. Dette henger blant annet sammen med at Oslo har et høyere kostnadsnivå enn hele landet sett under ett, og som nevnt tidligere er sosialhjelp en skjønnsbasert ytelse.

### 6.11. Oppsummering av hovedfunn i kapittel 6

Av Oslos befolkning som er 18 år og eldre mottok 4 prosent sosialhjelp i 2008, en noe høyere andel enn landsnittet på 3 prosent. Dette skyldes at befolkningssammensetningen i Oslo er annerledes enn ellers i landet; en av fire er innvandrere, mot en av ti på landsbasis, noe som bidrar til Oslos overrepresentasjon i sosialhjelpsstatistikken.

Av hovedstadens innvandrere mottok 8 prosent sosialhjelp i 2008, det samme som landsnivået. Innvandrere i Oslo skiller seg altså ikke fra innvandrere i hele landet sett under ett med tanke på å motta sosialhjelp. Mye av mønsteret vi finner for hele landet finner vi også i Oslo. Men flyktninger i Oslo har lavere andel sosialhjelpsmottakere enn flyktninger ellers i landet. Dette kan ha sammenheng med at flyktninger i Oslo i gjennomsnitt har lenger botid enn i landet ellers. Likevel er Oslos nyankomne flyktninger sjeldnere sosialhjelpsmottakere enn nyankomne flyktninger på landsbasis. Innvandrere fra Afghanistan skiller seg ut ved at det er en særlig stor forskjell i sosialhjelpsbruk, med lavere sosialhjelpsandeler blant dem som bor i Oslo sammenlignet med landet sett under ett.

Norskfødte med innvandrerforeldre 18-30 år bosatt i Oslo har en noe lavere andel med sosialhjelp enn tilsvarende aldersgruppe for hele Oslos befolkning, 3,5 mot 3,9 prosent. Men denne forskjellen er likevel mindre enn det vi ser for hele landet under ett. Norskfødte med innvandrerforeldre ligner altså mer på andre unge i Oslo når det gjelder utsatthet for å motta sosialhjelp, enn på landsnivå.

## Referanser

- Bhuller, Manudeep og Rold Aaberge (2010). *Vedvarende økonomisk fattigdom blant innvandrere. En empirisk analyse for perioden 1993-2007*. Rapporter 2010/32, Statistisk sentralbyrå
- Dahl, Grethe og Sandra Lien (2006). *Uførepensjon og sosialhjelp/introduksjonsstønad blant innvandrere*. Rapporter 2006/24, Statistisk sentralbyrå.
- Daugstad, Gunnlaug (red.) (2008). *Innvandring og innvandrere 2008*. Statistiske analyser 103, Statistisk sentralbyrå.
- Enes, Anette Walstad (red.) (2010). *Økonomi og levekår for ulike lavinntektsgrupper. 2009*. Rapporter 2010/3, Statistisk sentralbyrå
- Gaasø, Kirsti (2005). *Sosialhjelp og innvandrere: Mest til å etablere seg. Samfunnsspeilet 1/2005*, Statistisk sentralbyrå
- Henriksen, Kristin (2010). *Familieinnvandring og ekteskapsmønster 1990-2008*. Rapporter 2010/10, Statistisk sentralbyrå.
- Henriksen, Kristin og Kari Kraakenes (2010). *Monitor for introduksjonsordningen 2009*. Rapporter 2010/7, Statistisk sentralbyrå.
- Høydahl, Even (2007). *Sekundærflytting og økonomisk selvhjulpenhet. Flyktninger bosatt i Norge i 1995-2003*. Notater 2007/26, Statistisk sentralbyrå.
- Pettersen, Silje Vatne (red.) (2009). *Innvandrere i norske kommuner. Demografi, levekår og deltakelse i arbeidsstyrken*. Rapporter 2009/36, Statistisk sentralbyrå.
- Statistisk sentralbyrå (2009). *Introduksjonsordningen for nyankomne innvandrere 2008*. Dagens statistikk 10. juli 2009. <http://www.ssb.no/emner/04/02/50/introinnv/>
- Østby, Lars (2006). *Bruk av velferdsordninger blant nyankomne innvandrere fra de ny EØS-landene 2005*. Notater 2006/52, Statistisk sentralbyrå.
- Østby, Lars (2010). *Innvandrere med lavinntekt*. Rapporter 2010/5, Statistisk sentralbyrå.

## Vedlegg: Vedleggstabeller

**Tabell A.1. Sosialhjelpsmottakere 18 år og eldre 1999-2002, 2005-2008. Prosent og absolutte tall**

	1999	2000	2001	2002	(2003-2004)	2005	2006	2007	2008
Prosent									
Hele befolkningen ....	3,7	3,7	3,7	3,7		3,6	3,4	3,0	2,9
Innvandrere .....	12,2	12,2	12,3	12,1		11,7	10,8	9,0	7,9
Absolutte tall									
Hele befolkningen ....	126 083	127 128	127 914	128 814		128 964	122 402	109 608	108 969
Innvandrere .....	25 411	26 845	28 191	29 555		33 209	33 013	30 461	29 834

**Tabell A.2. Sosialhjelpsmottakere blant innvandrere, 18 år og eldre, etter verdensdel. 1999-2002, 2005-2008. Prosent og absolutte tall**

	1999	2000	2001	2002	(2003-2004)	2005	2006	2007	2008
Prosent									
Innvandrere i alt .....	12,2	12,2	12,3	12,1		11,7	10,8	9,0	7,9
Norden .....	3,5	3,4	3,3	3,4		2,9	2,6	2,3	2,2
Vest-Europa, USA, Canada, Oseania .....	2,1	2,2	2,2	2,0		1,9	1,7	1,4	1,2
Øst-Europa, EU-land .....	6,0	5,7	5,7	5,2		3,6	2,4	1,4	1,3
Øst - Europa utenfor EU .....	23,7	22,0	20,1	18,9		16,3	14,5	11,1	9,6
Asi m/Tyrkia.....	16,3	16,1	16,6	16,1		14,8	13,9	11,9	10,7
Afrika .....	30,4	29,6	29,6	28,5		30,3	29,6	26,9	25,0
Sør- og Mellom-Amerika .....	13,0	12,3	11,7	11,0		9,7	8,9	7,4	6,6
Absolutte tall									
Innvandrere i alt .....	25 499	26 845	28 191	29 555		33 209	33 013	30 459	29 834
Norden .....	1 639	1 612	1 567	1 629		1 396	1 286	1 164	1 160
Vest - Europa, USA, Canada, Oseania .....	795	821	830	796		782	761	684	671
Øst-Europa, EU-land .....	554	555	608	645		667	624	580	740
Øst - Europa utenfor EU .....	5 514	5 390	5 067	5 030		5 333	4 994	4 111	3 795
Asia m/Tyrkia.....	10 731	11 735	12 913	13 670		14 820	14 743	13 532	13 027
Afrika .....	5 207	5 661	6 130	6 705		9 093	9 518	9 431	9 517
Sør- og Mellom-Amerika .....	1 059	1 071	1 076	1 080		1 118	1 087	957	924

**Tabell A.3. Sosialhjelpsmottakere blant innvandrere, etter innvandringsgrunn. Ikke-nordiske innvandrere bosatt i 1990 eller senere. 18 år og eldre. 1999-2002, 2005-2008**

	1999	2000	2001	2002	(2003-2004)	2005	2006	2007	2008
Prosent									
Arbeid .....	1,3	1,5	1,7	1,6		1,1	0,9	0,6	0,7
Familie .....	10,0	10,1	9,6	9,7		9,7	9,2	7,7	7,0
Flukt .....	38,8	37,8	39,5	38,1		35,5	33,4	28,9	26,4
Utdanning .....	2,0	1,7	1,7	1,7		1,4	1,2	1,0	0,9
Absolutte tall									
Arbeid .....	108	137	169	187		223	279	302	495
Familie .....	3 257	3 750	4 088	4 905		6 681	7 028	6 538	6 605
Flukt .....	11 512	13 332	14 891	15 749		18 440	18 339	17 190	16 800
Utdanning .....	113	110	120	136		155	145	142	148

**Tabell A.4. Sosialhjelpsmottakere blant innvandrere etter landbakgrunn. 18 år og eldre. 2008. Prosent og absolutte tall.**

	Sosialhjelpsmottakere	Bosatte per 1.1.2009	Sosialhjelpsmottakere
	Prosent		Absolutte tall
Hele befolkningen .....	2,9	3 695 771	108969
Innvandrere .....	7,9	377 511	29834
Polen .....	1,1	38095	427
Tyskland .....	1,0	17353	176
Danmark .....	1,6	17101	277
Pakistan .....	6,0	15595	938
Irak .....	24,9	15239	3800
Somalia .....	38,5	12933	4979
Vietnam .....	6,7	12413	829
Bosnia-Hercegovina .....	8,3	12161	1008
Iran .....	14,0	11918	1669
Filippinene .....	2,4	10221	250
Russland .....	12,3	10197	1258
Tyrkia .....	8,1	9524	768
Thailand .....	4,7	8853	413
Sri Lanka .....	5,1	8087	409
Kosovo .....	13,1	7684	1008
Litauen .....	0,9	6367	60
India .....	1,9	6202	117
Chile .....	7,5	5734	432
Afghanistan .....	25,7	5522	1418
Kina .....	3,2	5297	168
Marokko .....	13,1	4527	593
Etiopia .....	18,8	3116	585
Romania .....	2,3	3070	72
Eritrea .....	26,2	2746	719
Brasil .....	5,6	2100	118
Burma .....	38,4	1678	645

**Tabell A.5. Sosialhjelpsmottakere blant norskfødte med innvandrerforeldre, etter landbakgrunn. 18-30 år. Prosent og absolutte tall.**

	Sosialhjelps-	Bosatte	Sosialhjelps-
	mottakere	1.1.2009	mottakere
	Prosent	Absolutte tall	
Hele befolkningen 18-30 år, i alt .....	5,1	787 058	40 292
Norskfødte med innvandrerforeldre 18-30 år, i alt .....	3,9	13 522	521
Chile .....	8,9	474	42
Marokko .....	7,6	719	55
Tyrkia .....	5,4	1 233	66
Danmark .....	5,2	250	13
Iran .....	3,8	211	8
Pakistan .....	3,5	4 574	159
Vietnam .....	2,5	1 447	36
India .....	1,8	850	15
Polen .....	1,7	298	5
Sri Lanka .....	0,6	334	2
Filippinene .....	0,0	326	0

**Tabell A.6. Sosialhjelpsmottakere etter innvandrerbakgrunn 18-30 år. 1999-2002, 2005-2008. Prosent og absolutte tall**

	1999	2000	2001	2002	(2003-2004)	2005	2006	2007	2008
Norskfødte med innvandrerforeldre 18-30 år	6,8	6,3	5,7	6,0		5,7	5,2	4,1	3,9
Hele befolkningen 18-30 år	6,3	6,4	6,4	6,6		6,7	6,2	5,3	5,1
Norskfødte med innvandrerforeldre 18-30 år	327	343	353	424		544	561	491	521
Hele befolkningen 18-30 år	49 810	49 623	49 233	49 650		49 765	46 330	40 485	40 292

**Tabell A.7. Sosialhjelpsmottakere blant innvandrere i Oslo, etter verdensdel. 18 år og eldre. 2008**

	Sosialhjelpsmottakere		Bosatte		Sosialhjelpsmottakere	
	Prosent	Absolutte tall	Prosent	Absolutte tall	Prosent	Absolutte tall
Hele befolkningen i alt	3,9	17 985	460 698	8,2	8 933	
Innvandrere i alt						
Asia m/Tyrkia	9,1	3 997	43 814	21,2	3 490	
Afrika			16 491	2,0	261	
Norden			13 384	1,6	181	
Øst-Europa, EU-land			11 409	1,3	145	
Vest-Europa, USA, Canada og Oseania			11 012	6,8	553	
Øst-Europa, utenfor EU			8 121	7,4	306	
Sør- og Mellom-Amerika			4 117			

**Tabell A.8. Sosialhjelpsmottakere blant innvandrere i Oslo etter landbakgrunn. 18 år og eldre. 2008**

	Sosialhjelpsmottakere		Bosatte per 1.1.2009.		Sosialhjelpsmottakere	
	Prosent	Absolutte tall	Prosent	Absolutte tall	Prosent	Absolutte tall
Hele befolkningen	3,9	17 985	460 698	8,2	8 933	
Innvandrere						
Pakistan	6,6	709	10 757	1,3	106	
Polen			7 905	33,5	1 983	
Somalia			5 918	4,3	182	
Sri Lanka			4 264	25,2	1 027	
Irak			4 069	13,2	536	
Iran			4 066	9,5	341	
Vietnam			3 588	9,5	337	
Tyrkia			3 538	12,9	407	
Marokko			3 150	1,8	57	
Filippinene			3 122	2,0	60	
Danmark			2 987	0,9	24	
Tyskland			2 572	2,3	53	
India			2 353	6,7	141	
Bosnia-Hercegovina			2 117	2,3	41	
Kina			1 770	9,2	149	
Russland			1 624	8,5	132	
Chile			1 557	15,5	226	
Afghanistan			1 456	12,7	179	
Etiopia			1 406	9,8	134	
Kosovo			1 370			

**Tabell A.9. Sosialhjelp blant ikke-nordiske innvandrere i Oslo, bosatt 1990 eller senere. 18 år og eldre. 2008**

	Sosialhjelpsmottakere		Bosatte per 1.1.2009		Sosialhjelpsmottakere	
	Prosent	Absolutte tall	Prosent	Absolutte tall	Prosent	Absolutte tall
Familie	8,4	2 362	28 122	23,4	3 648	
Flukt			15 612	0,8	119	
Arbeid			14 429	0,9	49	
Utdanning			5 285			

## Figurregister

2.1. Sosialhjelpsmottakere blant innvandrere etter verdensdel. 18 år og eldre. 2008. Prosent (N).....	12
2.2. Sosialhjelpsmottakere blant innvandrere etter landbakgrunn. 18 år og eldre. 2008. Prosent (N).....	14
2.3. Sosialhjelpsmottakere blant ikke-nordiske innvandrere bosatt 1990 eller senere, etter innvandringsgrunn. 18 år og eldre. 2008. Prosent (N).....	15
2.4. Sosialhjelpsmottakere blant ikke-nordiske innvandrere bosatt 1990 eller senere, etter innvandringsgrunn og botid. 18 år og eldre. 2008. Prosent (N).....	16
3.1. Sosialhjelpsmottakere blant innvandrere etter antall måneder med stønad. 2008. Prosent.....	19
3.2. Sosialhjelpsmottakere blant den øvrige befolkningen etter antall måneder med stønad. 2008. Prosent.....	20
4.1. Sosialhjelpsmottakere. 1999-2002, 2005-2008. Antall.....	22
4.2. Sosialhjelpsmottakere 18 år og eldre. 1999-2002, 2005-2008. Prosent.....	23
4.3. Sosialhjelpsmottakere blant innvandrere 18 år og eldre, etter verdensregion. 1999-2002, 2005-2008. Prosent.....	24
4.4. Sosialhjelpsmottakere blant innvandrere, etter innvandringsgrunn. Ikke-nordiske innvandrere bosatt i 1990 eller senere. 18 år og eldre. 1999-2002, 2005-2008. Prosent.....	25
4.5. Sosialhjelpsmottakere blant flyktninger, etter botid. Ikke-nordiske innvandret 1990 eller senere. 18 år og eldre. 1999-2002, 2005-2008. Prosent.....	26
4.6. Sosialhjelpsmottakere blant familieinnvandrere, etter botid. Ikke-nordiske innvandret 1990 eller senere. 18 år og eldre. 1999-2002, 2005-2008. Prosent.....	28
5.1. Sosialhjelpsmottakere blant norskfødte med innvanderforeldre etter foreldrenes landbakgrunn. 18-30 år. 2008. Prosent (N).....	31
5.2. Sosialhjelpsmottakere blant norskfødte med innvanderforeldre og blant hele befolkningen. 18-30 år. 1999-2002, 2005-2008. Prosent.....	32
6.1. Sosialhjelpsmottakere blant innvandrere etter verdensdel. 18 år og eldre. 2008. Oslo. Prosent (N).....	35
6.2. Sosialhjelpsmottakere blant innvandrere etter landbakgrunn. 18 år og eldre. Oslo. 2008. Prosent (N).....	36
6.3. Sosialhjelpsmottakere blant ikke-nordiske innvandrere bosatt 1990 eller senere, etter innvandringsgrunn. Oslo. 18 år og eldre. 2008. Prosent (N).....	37
6.4. Sosialhjelpsmottakere blant ikke-nordiske innvandrere bosatt 1990 eller senere, etter innvandringsgrunn og botid. Oslo. 18 år og eldre. 2008. Prosent.....	38

## Tabellregister

3.1. Gjennomsnittlig stønadsbeløp per måned med utbetaling blant sosialhjelpsmottakere. Hele befolkningen, øvrig befolkning og innvandrere etter botid. 2008. Kroner.....	21
5.1. Sosialhjelpsmottakere etter innvandrerbakgrunn. 18-30 år. 2008. Prosent og antall bosatte.....	31
6.1. Sosialhjelpsmottakere blant hele befolkningen og blant innvandrere, 18 år og eldre. Oslo og hele landet. 2008. Prosent og antall bosatte.....	34
6.2. Gjennomsnittlig antall måneder med økonomisk stønad i løpet av året blant sosialhjelpsmottakere. Oslo og hele landet. 2008. Måneder.....	39
6.2. Gjennomsnittlig stønadsbeløp i løpet av året blant sosialhjelpsmottakere. Oslo og hele landet. 2008. Kroner.....	39
6.3. Gjennomsnittlig stønadsbeløp per måned med utbetaling blant sosialhjelpsmottakere. Hele befolkningen, øvrig befolkning og innvandrere etter botid. Oslo og hele landet. 2008. Kroner.....	40
6.4. Sosialhjelpsmottakere 18-30 år etter innvandrerbakgrunn. Oslo og hele landet. 2008. Prosent.....	40
6.5. Gjennomsnittlig antall måneder med sosialhjelp blant mottakere 18-30 år. Oslo og hele landet. 2008. Måneder.....	41
6.6. Gjennomsnittlig stønadsbeløp per måned med utbetaling blant sosialhjelpsmottakere 18-30 år. Oslo og hele landet. 2008. Kroner.....	41

### Vedlegg

A.1. Sosialhjelpsmottakere 18 år og eldre 1999-2002, 2005-2008. Prosent og absolutte tall.....	43
A.2. Sosialhjelpsmottakere blant innvandrere, 18 år og eldre, etter verdensdel. 1999-2002, 2005-2008. Prosent og absolutte tall.....	43
A.3. Sosialhjelpsmottakere blant innvandrere, etter innvandringsgrunn. Ikke-nordiske innvandrere bosatt i 1990 eller senere. 18 år og eldre. 1999-2002, 2005-2008.....	43
A.4. Sosialhjelpsmottakere blant innvandrere etter landbakgrunn. 18 år og eldre. 2008. Prosent og absolutte tall.....	44
A.5. Sosialhjelpsmottakere blant norskfødte med innvandrerforeldre, etter landbakgrunn. 18-30 år. Prosent og absolutte tall.....	44
A.6. Sosialhjelpsmottakere etter innvandrerbakgrunn 18-30 år. 1999-2002, 2005-2008. Prosent og absolutte tall.....	45
A.7. Sosialhjelpsmottakere blant innvandrere i Oslo, etter verdensdel. 18 år og eldre. 2008.....	45
A.8. Sosialhjelpsmottakere blant innvandrere i Oslo etter landbakgrunn. 18 år og eldre. 2008.....	45
A.9. Sosialhjelp blant ikke-nordiske innvandrere i Oslo, bosatt 1990 eller senere. 18 år og eldre. 2008.....	45