



Foreldrebetaling i barnehager, januar 2024

TALL

SOM FORTELLER

Birte Larsen Sandstå

RAPPORTER / REPORTS

2024/1

I serien Rapporter publiseres analyser og kommenterte statistiske resultater fra ulike undersøkelser. Undersøkelser inkluderer både utvalgsundersøkelser, tellinger og registerbaserte undersøkelser.

© Statistisk sentralbyrå

Publisert: 25. april 2024

ISBN 978-82-587-1959-2 (elektronisk)

ISSN 1892-7513 (elektronisk)

Standardtegn i tabeller	Symbol
Ikke mulig å oppgi tall Tall finnes ikke på dette tidspunktet fordi kategorien ikke var i bruk da tallene ble samlet inn.	.
Tallgrunnlag mangler Tall er ikke kommet inn i våre databaser eller er for usikre til å publiseres.	..
Vises ikke av konfidensialitetshensyn Tall publiseres ikke for å unngå å identifisere personer eller virksomheter.	:
Desimaltegn	,

Forord

Siden 1992 har Statistisk sentralbyrå (SSB) gjennomført en undersøkelse av foreldrebetalingen for fulltidsopphold i kommunale og private barnehager. Frem til og med 2006 ble tall for foreldrebetalingen publisert to ganger i året, basert på tall for henholdsvis januar og august. Fra 2007 ble undersøkelsen lagt om til en årlig undersøkelse basert på tall per januar. Fra 1992 til 2008 ble resultatene presentert i serien Notater, og fra 2009 i serien Rapporter.

Arbeidet med rapporten har vært finansiert av Barne- og Familiedepartementet, senere Kunnskapsdepartementet (KD), og er nå finansiert av Utdanningsdirektoratet (Udir). Formålet med undersøkelsen er å kartlegge nivået på og betalingsregler knyttet til foreldrebetaling i barnehager. Undersøkelsen omfatter fra og med 2016 en totaltelling av kommunale og private barnehager basert på tall fra Udirs rapporteringsportal BASIL. Seksjon for prisstatistikk har stått for gjennomføringen av undersøkelsen med Birte Sandstå som ansvarlig for analysen av resultatene i denne rapporten.

Statistisk sentralbyrå, 25. april 2024

Lasse Sandberg

Sammendrag

Statistisk sentralbyrå (SSB) gjennomfører en årlig undersøkelse av foreldrebetalingen for fulltidsopphold i private og kommunale barnehager. Undersøkelsen er nå basert på en totaltelling av barnehagene i landet, samt detaljert rapportering fra alle landets kommuner.

1. mai 2015 ble det innført en ny nasjonal ordning for foreldrebetalingen i barnehager. Denne ordningen skal sikre at ingen husholdninger bruker mer enn 6 prosent av deres samlede inntekt på en barnehageplass, opp til en gitt maksimalsats. Fra januar 2024 er denne maksimalsatsen satt til 3 000 kroner. Ordningen gjelder for både private og kommunale barnehager.

Per januar 2024 var gjennomsnittlig månedlig betaling, inkludert friplasser, 2 504 kroner for en barnehageplass. I tillegg krevde barnehagene inn i gjennomsnitt 379 kroner per barn for å dekke kostpenger og andre utgifter. I gjennomsnitt krever private barnehager inn mer kostpenger og andre tilleggsutgifter enn kommunale barnehager.

Et års fulltidsopphold i norske barnehager inkludert kostpenger og andre tilleggsutgifter kostet på landsbasis i gjennomsnitt 31 720 kroner i januar 2024. Dette er 0,4 prosent lavere enn på samme tidspunkt i 2023. Mens gjennomsnittlig betalte kostpenger per barn økte i perioden, ble oppgangen dempet av blant annet innføring av gratis barnehageplass fra tredje barn for familier med flere barn i barnehagen samtidig, og for barn i Finnmark og Nord-Troms.

Abstract

Statistics Norway produces an annual report on household payments for a full-time place in public and private kindergartens in January each year. The report is based on a census of all kindergartens in Norway, as well as detailed information from all municipalities in Norway.

On the 1st of May 2015, a new national policy for household payments for kindergarten was put into effect. The policy ensures that no household pays more than six per cent of their total gross annual income for a kindergarten place, up to a given maximum rate. As of January 2024, the maximum rate was NOK 3 000. The policy regulates public and private kindergartens equally.

In January 2024, the average Norwegian household paid NOK 2 504 for a kindergarten place. Furthermore, the kindergartens collected on average NOK 379 per child to cover food and other expenses. On average, privately owned kindergartens collect more fees for food and other expenses than public kindergartens.

The mean annual payment for a full-time place in Norwegian kindergartens, including food and other costs, was NOK 31 720 as of January 2024. This is 0,4 per cent lower than in January 2023. The average paid meal expenses per child increased during this period. This increase is mitigated, in part, by the introduction of free kindergarten placement from the third child for families with multiple children attending kindergarten simultaneously, and for children in Finnmark county and Nord-Troms district.

Innhold

Forord	3
Sammendrag	4
Abstract	5
1. Generelt om undersøkelsen	7
1.1. Bakgrunn.....	7
1.2. Ny nasjonalordning for foreldrebetaling.....	7
1.3. Fra KOSTRA til BASIL	8
1.4. Om beregningene	9
1.5. Generelle merknader	9
1.6. Definisjoner.....	10
2. Deskriptiv statistikk	11
2.1. Barnehager	11
2.2. Kommuner	11
3. Resultater	13
3.1. Gjennomsnittssatser	13
3.2. Kostpenger og andre tilleggsutgifter.....	14
Referanser	16
Vedlegg A: Tabeller	17
Figurregister	25
Tabellregister	25

1. Generelt om undersøkelsen

SSB har i oppdrag å gjennomføre en årlig undersøkelse av foreldrebetalingen for fulltidsopphold i kommunale og private barnehager. Fra 1992 til 2008 ble resultatene publisert årlig i serien Notater, og fra 2009 i serien Rapporter. Arbeidet med rapporten er finansiert av Utdanningsdirektoratet (Udir).

1.1. Bakgrunn

I undersøkelsen publisert til og med august 2002 ble bare uvektede gjennomsnitt brukt i beregningene. Fra januar 2003 ble de aggregerte størrelsene for kommunale og private barnehager vektet, samtidig ble det ikke lenger skilt mellom private barnehager som tok imot kommunalt tilskudd og de som ikke gjorde det. I 2007 gjennomgikk undersøkelsen en større omlegging til en totaltelling av Norges kommuner, basert på elektronisk datafangst gjennom KOSTRA (KOMMUNE-STAT-RAPPORTERING). Skjemaene til kommunene ble noe utvidet i 2007 med flere spørsmål knyttet til moderasjonsordninger og tilleggsutgifter i barnehagene. Skjema til de private barnehagene omfattet i stor grad de samme spørsmålene som det kommunene ble stilt. De private barnehagene ble trukket tilfeldig etter stratifisering på geografisk område.

I 2016 ble både rapporten og datafangsten lagt om for å fange effekten av den da nye nasjonale ordningen for foreldrebetaling. Ved å bruke data fra Udir istedenfor KOSTRA får man i tillegg til en totaltelling av landets kommuner også en totaltelling av landets om lag 5200 kommunale og private barnehager.

1.2. Ny nasjonalordning for foreldrebetaling

1. mai 2015 trådte den nasjonale ordningen for foreldrebetaling i barnehager i kraft (Regjeringen.no, 2015). Under det nye regelverket skal ingen husholdninger betale mer enn 6 prosent av sin samlede skattepliktige kapital- og personinntekt for en barnehageplass, opp til maksimalsatsen satt av Stortinget. Dette innebærer at alle kommuner nå har et inntektsgradert betalingssystem. Per januar 2024 var maksimalsatsen satt til 3 000 kroner. Husholdninger med en samlet inntekt som er lavere enn 550 000 kroner har dermed krav på moderasjon i foreldrebetalingen. Husholdninger må søke om å få moderasjon på bakgrunn av inntekt.

Før den nasjonale ordningen for foreldrebetaling i barnehager trådte i kraft var det i større grad opp til kommunene å velge betalingssystem. Maksimalsatsen var satt av Stortinget, og det ble stilt krav til kommunene om å tilby moderasjonsordninger for lavinntektsfamilier. Dette ble enten løst gjennom inntektsgraderte betalings-systemer i kommunen, eller gjennom friplasser.

Fra 1. august 2015 ble det innført gratis kjernetid for 4- og 5-åringer fra husholdninger med lav inntekt. Denne ordningen har siden den gang blitt utvidet to ganger til også å gjelde 3- og 2-åringer, hvor utvidelsene ble innført med virkning fra henholdsvis 1. august 2016 og 1. august 2019. Gratis kjernetid innebærer at familiene har krav på 20 timer gratis barnehage i uken for disse barnene. Dersom bare de 20 timene benyttes, har barnet gratis barnehage. Inntektsgrensen for ordningen skal settes av Stortinget på samme måte som maksimalsatsen, og er fra og med 1. august 2023 satt til 615 590 kroner per år. Husholdninger med samlet inntekt under denne grensen har krav på 20 timer gratis barnehage per uke for 2-, 3-, 4- og 5-åringer, samt barn med utsatt skolestart.

Fra 1. august 2023 ble det innført gratis barnehageplass for barn i tiltakssonen i Finnmark og Nord-Troms. Det ble samtidig innført gratis barnehageplass fra tredje barn for familier med flere barn i barnehagen samtidig.

Disse ordningene kumulerer, slik at en husholdning med inntekt lavere enn 615 590 kroner først får moderasjon tilsvarende 6 prosent av inntekten, deretter trekkes 20 timer kjernetid i uken fra dette for 2-, 3-, 4- og 5-åringer. Eventuelle søskenmoderasjoner regnes før kjernetiden trekkes fra. Barnehagene har fremdeles anledning til å kreve inn kostpenger i tillegg til den vanlige foreldrebetalingen.

1.3. Fra KOSTRA til BASIL

Resultatene i rapportene var før 2016 basert på elektronisk rapportering gjennom KOSTRA (KOMmune-STat-RAPportering) for kommunale barnehager, og papirskjema til et geografisk stratifisert utvalg for de private barnehagene. Gjennom KOSTRA fikk SSB en totaltelling av landets kommuner, og via skjema data fra rundt 200 private barnehager.

Både kommunene og de private barnehagene rapporterte priser for fulltidsplass, søskenmoderasjon, kostpenger og eventuelle tilleggsutgifter. For inntektsgraderte betalingssystemer ble priser rapportert for forhåndsdefinerte inntektsintervall. Gjennom KOSTRA ble det publisert betalingssatser på utvalgte inntektsintervall, kostpenger og informasjon om søskenmoderasjon, på kommunenivå.

Udir har i flere år innhentet informasjon om barnehager via deres egen rapporteringsportal BASIL. Gjennom denne portalen har både private og kommunale barnehager, samt selve kommunen som barnehagemyndighet rapportert. I 2015 ble rapporteringen utvidet til å samle inn informasjon som gjør det mulig å beregne gjennomsnittlige betalingssatser under den nye nasjonale ordningen. Gjennom BASIL oppnås en totaltelling av landets kommuner, samt en totaltelling av alle landets barnehager, både kommunale og private. Fra og med 2016 ble KOSTRA erstattet av BASIL som datagrunnlag for denne rapporten. Datainnsamlingen gjennom KOSTRA ble avsluttet for disse variablene, noe som harmoniserer datainnsamlingen i offentlig sektor og reduserer oppgavebyrden til kommunene som i flere år har rapportert til både KOSTRA og BASIL.

Rapporteringen i BASIL er to-delt, og informasjon fra begge nivåene benyttes i undersøkelsen. På det laveste nivået rapporterer de *individuelle barnehagene*, både kommunale og private, om blant annet

- antall barn i barnehagen,
- kostpenger som betales per måned,
- andre faste kostnader til for eksempel turer eller andre aktiviteter,
- hvorvidt barnehagen følger den nasjonale ordningen for foreldrebetaling.

Gjennom BASIL er det en fulltelling av landets rundt 5200 barnehager.

På det neste nivået rapporterer *kommunene* informasjon om

- hvorvidt kommunen følger den nasjonale ordningen for foreldrebetaling,
- antall husholdninger og barn som har fått innvilget betalingsmoderasjon og gratis kjernetid,
- moderasjonsprosent for andre og tredje søsken, samt antall som mottar dette,
- antall friplasser innvilget,
- hvor mye reduksjon i foreldrebetalingen husholdningene i kommunen har fått innvilget totalt sett.

For antall husholdninger og barn som mottar betalingsmoderasjon, kjernetid og søskenmoderasjon rapporterer kommunene på forhåndsdefinerte inntektsintervall. Med denne informasjonen kan det beregnes en gjennomsnittlig betaling i kommunen fra husholdningenes inntekt.

1.4. Om beregningene

Kombinasjonen av nasjonal ordning for foreldrebetaling og BASIL som datakilde gir muligheter for å produsere nøyaktig statistikk om foreldrebetalingen i kommunale og private barnehager. Den nasjonale ordningen sikrer at betalings-satsene kan beregnes ut fra husholdningenes inntekt, og den nye datakilden gir et detaljert grunnlag for disse beregningene.

Kommunene rapporterer antall barn som faktisk mottar moderasjon i foreldrebetalingen, inkludert hvor mange som i tillegg har gratis kjernetid. Denne rapporteringen gjøres på forhåndsdefinerte inntektsintervall, og det beregnes en vektet gjennomsnittlig sats basert på en husholdningsinntekt i midtpunktet av intervallet. Deretter kan satsene per inntektsintervall vektet opp til en gjennomsnittlig sats for redusert betaling i kommunen, og videre opp til en gjennomsnittlig foreldrebetaling for kommunen. Hele veien kan det vektet med antall barn som faktisk mottar moderasjoner eller betaler maksimalpris.

Søskenmoderasjon kan tas inn i beregningene på det laveste nivået, for hvert inntektsintervall før kjernetiden regnes inn. For husholdninger som betaler maksimalsats regnes søskenmoderasjonen inn som en prosentandel av maksimal-satsen. Friplasser inngår også som en faktor når gjennomsnittssatsen skal regnes ut. Kostpenger og andre tilleggsutgifter fra de individuelle barnehagene vektet opp med antall barn til kommunenivå og legges på den gjennomsnittlige betalings-satsen for kommunen.

Til sist brukes summen av antall barn i barnehage per kommune som vekt for å beregne gjennomsnittlige betalings-satser per fylke og for landet totalt. Disse gjennomsnittlige satsene utnytter all informasjonen tilgjengelig i BASIL.

Når vi ser på kostpenger og andre utgifter for seg så bruker vi gjennomsnittlige utgifter, vektet på antall barn i hver barnehage, summert opp til forskjellige nivå. Resultatene presenteres i kapittel 3 og i tabellene i vedlegg A2, A3, A4 og A5.

1.5. Generelle merknader

Rapporteringen gjennom BASIL er per desember 2023. SSBs undersøkelse skal ideelt måle foreldrebetaling per januar 2024. Det legges derfor til grunn at fordelingen av barn og deres husholdningsinntekt ikke avviker noe særlig mellom desember og januar. De estimerte betalings-satsene antas å reflektere den faktisk betalte barnehageprisen per januar 2024, selv om rapporteringen er fra én måned tidligere.

I beregningene er det antatt at alle kommuner følger nasjonalt bestemt maksimalsats, i år 3000 kroner, med mindre annet er spesifisert eller oppdaget gjennom kontrollrutinene. En del kommuner har mer generøse ordninger for husholdninger med lav inntekt og søskenmoderasjon ut over nasjonal ordning. Enkelte opererer også med lavere maksimalpris enn nasjonalt bestemt maksimalsats. En mer generøs søskenmoderasjon og lavere maksimalsats vil fanges opp i rapporten gitt at kommunene har rapportert dette¹. Andre ordninger, som redusert betaling for husholdninger med lav inntekt som går ut over de nasjonale reglene er ikke tatt med i beregningene. Dette er en

¹ Grunnet personvern hensyn er kommentarfeltet nå utelatt i filene som SSB mottar. Det er dermed noe mer vilkårlig om SSB fanger opp maksimalsatser og andre ordninger som avviker det som er nasjonalt fastsatt.

svakhet ved at estimerte gjennomsnittssatser ikke nødvendigvis gjenspeiler faktiske gjennomsnittssatser i kommunene som har denne type ordninger.

1.6. Definisjoner

Undersøkelsen måler månedssatser for fulltidsopphold på 41 timer eller mer per uke.

Kjernetiden regnes som 20 timer gratis barnehage per uke. I beregningene antas det at samtlige barn med gratis kjernetid betaler for de resterende 25 timene av en barnehageuke.

Tilleggsutgifter er utgifter for ulike turer/aktiviteter eller materiell som i mange tilfeller kreves ut over selve oppholdsbetalingen og kostpenger.

Årsbetalinger er konsekvent beregnet for 11 betalingsterminer.

Friplass er det som kommunene til enhver tid definerer som friplass. Den kan gis gjennom kommunens regulære betalingssystem, eller gis gjennom sosialkontor o.l.

2. Deskriptiv statistikk

I dette kapitlet oppsummeres den to-delte rapporteringen gjennom BASIL for de private og kommunale barnehagene (2.1) og kommunene (2.2).

2.1. Barnehager

Sett bort i fra barnehager uten barn² inneholdt uttrekket fra BASIL per januar 2024, 5 193 barnehager, derav 2 549 kommunale og 2 644 private. For kommunale barnehager oppgir rundt 95 prosent at betalingen tilsvarer den fastsatte maksimalprisen, mens tilsvarende tall for private barnehager er rundt 98 prosent. Av barnehagene som ikke følger maksimalprisen, har 87 prosent en foreldrebetaling under den fastsatte maksimalprisen. 24 barnehager rapporterer betaling over maksimalpris – 23 av disse er private barnehager. Av disse 24 barnehagene svarer 2 at prisen er høyere grunnet fare for nedleggelse av økonomiske årsaker, 4 at kvaliteten på barnehagetilbudet ellers vil rammes, og 5 grunnet spesielle aktiviteter.

Tabell 2.1 Oversiktsdata barnehager, kommunale og private. Antall

	Kommunale	Private	I alt
Med i undersøkelsen	2549	2644	5193
Foreldrebetalingen tilsvarer fastsatt makspris	2422	2581	5003
Nei, under	126	40	166
Nei, over	1	23	24
Over grunnet fare for nedleggelse	0	2	2
Over grunnet kvalitet	0	4	4
Over grunnet spesielle aktiviteter	0	5	5
Over grunnet annet	1	12	13
Krever inn kostpenger i tillegg	2525	2567	5092
Krever inn andre tilleggsutgifter	26	155	181

Kilde: BASIL

Etter forskriften om foreldrebetaling kan barnehagene kreve inn kostpenger ut over det som er satt som maksimalsats, og 98 prosent av barnehagene gjør dette. Vektet med antall barn i barnehagen krever kommunale barnehager inn gjennomsnittlig 332 kroner i kostpenger per barn. Tilsvarende tall for private barnehager er 395 kroner i gjennomsnitt per barn.

I tillegg krever noen barnehager inn utgifter ut over selve oppholdsbetalingen og kostpengene. Det kan være utgifter til utflukter, ulike aktiviteter o.l. Rundt 3 prosent av barnehagene opplyser at de krever inn betaling for å dekke slike utgifter.

2.2. Kommuner

Datagrunnlaget fra BASIL inneholdt rapportering fra alle 357 kommuner, slik kommunestrukturen så ut i 2024. Fra 1. januar 2024 ble det gjennomført større endringer i fylkes- og kommunestrukturen i Norge, hvor antall fylker økte fra 11 til 15 og antall kommuner økte fra 356 til 357³. Vi ivaretar den nye kommune- og fylkesstrukturen ved å først beregne vektede snittsats for hver enkelt kommune som har rapportert gjennom BASIL⁴, for så å vekte disse snittsatsene med antall

² Dette omfatter såkalte åpne barnehager. Åpen barnehage er et tilbud til barn og voksne sammen. Barna kommer til barnehagen med en av foreldrene eller en annen omsorgsperson som er til stede og har ansvar for barnet mens det er i barnehagen.

³ SSB har en fullstendig oversikt over alle endringer i regionale inndelinger på sine nettsider, se <https://www.ssb.no/metadata/alle-endringer-i-de-regionale-inndelingene>

⁴ Kommunen Ålesund ble delt i kommunene Ålesund og Haram. I beregningene ble barnehagene som tidligere tilhørte Ålesund fordelt til kommunen den enkelte barnehagen tilhører per 1. januar 2024.

barn opp til en samlet snittsats for fylkene. Tilsvarende ble gjort for tallene som ble rapportert i 2023 for å få frem endringsrater og gjøre det mulig å sammenligne fjorårets tall med årets tall.

Forskriften om foreldrebetaling i barnehager slår fast at alle kommuner skal tilby søskenmoderasjon i foreldrebetalingen for foreldre med mer enn ett barn i barnehage. Per januar 2024 skal det tilbys minimum 30 prosent søskenmoderasjon for barn nummer to. For det tredje barnet og eventuelt flere barn, har Stortinget vedtatt gratis barnehageplass fra 1. august 2023. Alle kommuner rapporterer at de følger denne ordningen eller at de har ordninger som går ut over minimumskravet med høyere søskenmoderasjoner. Videre har enkelte kommuner mer generøse ordninger for husholdninger med lav inntekt.

Fra 1. august 2023 ble det også innført gratis barnehageplass for alle kommuner i Finnmark og 7 kommuner i Nord-Troms. I tillegg avdekker kontrollrutinene at 7 kommuner har maksimalsats lavere enn den nasjonalt fastsatte satsen, og at 4 av disse har innført gratis barnehage de siste årene.

61 kommuner har innvilget friplasser grunnet lav inntekt, 77 kommuner har innvilget friplasser gjennom andre tjenester (som for eksempel barnevern, asylordninger o.l.), mens 65 kommuner opplyser at det også finnes andre ordninger for reduksjon i foreldrebetalingen i kommunen. Tallene står i vedlegg A1.

3. Resultater

I dette kapitlet forsøker vi å gi et best mulig bilde av foreldrebetalingen slik den var per januar 2024. Her brukes all tilgjengelig informasjon fra BASIL til å gi et så presist estimat som mulig på den gjennomsnittlige foreldrebetalingen, basert på beregningsmetoden beskrevet i kapittel 1.4. I tillegg ser vi på endringene fra året før.

Vi ser også nærmere på kostpenger og andre tilleggsutgifter, og utviklingen i disse fra 2023 til 2024, samt forskjeller mellom private og kommunale barnehager.

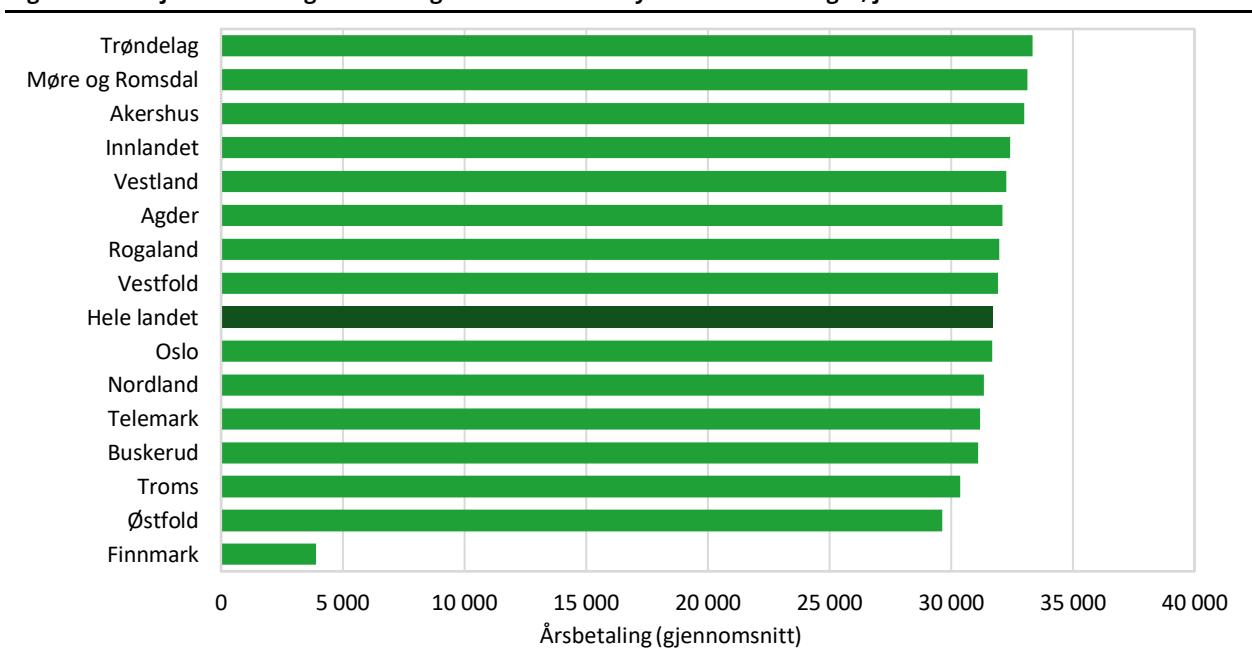
3.1. Gjennomsnittssatser

I januar 2024 betalte en gjennomsnittlig husholdning 2 504 kroner per måned for en barnehageplass. I tillegg ble det på landsbasis krevd inn gjennomsnittlig 377 kroner i kostpenger og 2 kroner i tilleggsutgifter per måned⁵. Dette vil si at det en gjennomsnittlig husholdning betalte for en barnehageplass per måned totalt var 2 884 kroner. Med 11 betalingsterminer i året tilsvarer dette en årsbetaling på 31 720 kroner på landsbasis i private og kommunale barnehager.

I beregningen av gjennomsnittssatsene er det tatt hensyn til betalingsmoderasjon grunnet lav inntekt, gratis kjernetid, søskenmoderasjon og friplasser. Det er hele veien vektet med antall barn som faktisk mottar de forskjellige moderasjonene.

Som figur 3.1 viser var årsbetalingen lavest i Finnmark og høyest i Trøndelag, med gjennomsnittlig beregnet årsbetaling på henholdsvis 3 896 og 33 342 kroner. Den lave årsbetalingen for et barn i Finnmark forklares med at det ble innført gratis barnehageplass i samtlige av Finnmarks kommuner med virkning fra 1. august 2023. En tabell som viser gjennomsnittlige betalingssatser på fylkesnivå, er gjengitt i vedlegg A2.

Figur 3.1 Gjennomsnittlig årsbetaling for et barn etter fylke. Alle barnehager, januar 2024. Kroner



Kilde: Statistisk sentralbyrå. [Statistikkbanktabell 11573](#)

⁵ Beløpene i rapporten er avrundet til nærmeste krone. Man vil derfor kunne se avrundningseffekter i form av tall som avviker noe dersom man selv foretar beregninger basert på disse beløpene.

På samme tidspunkt i 2023 betalte en gjennomsnittshusholdning 2 539 kroner per måned for en barnehageplass, 352 kroner i kostpenger og 2 kroner i tilleggsutgifter. En gjennomsnittlig husholdning betalte dermed 2 894 kroner for en barnehageplass i januar 2023. Med 11 betalingsterminer i året tilsvarte dette en årsbetaling på 31 832 kroner på landsbasis i alle barnehager.

Dette innebærer at en gjennomsnittshusholdning i januar 2024 betalte 0,4 prosent mindre årlig enn i januar 2023. Her er det flere faktorer som spiller inn. På landsbasis økte gjennomsnittlig betalte kostpenger per barn i perioden. Samtidig falt gjennomsnittlig månedlig betaling for en barnehageplass og dempet dermed oppgangen. Innføring av gratis barnehageplass fra tredje barn for familier med flere barn i barnehagen samtidig, og for barn i tiltakssonen i Finnmark og Nord-Troms, bidro til dette.

Betalingssatsene er beregnet for hva private husholdninger faktisk betaler for en barnehageplass. Da foreldrebetalingen er knyttet til husholdningenes inntektsnivå, vil forskjellige gjennomsnittlige satser på tvers av fylker også reflektere forskjeller i inntektsfordelingen til husholdninger med barn i barnehager mellom fylkene. På samme måte vil en endring i betalingsstasene reflektere både endringene i brutto-inntekten til barnefamilier, og kommunenes barnehageordninger.

For kommunale barnehager har gjennomsnittlig kostpenger økt fra 307 til 332 kroner, mens gjennomsnittlige kostpenger har falt fra 401 til 395 kroner for private barnehager. En tabell som viser gjennomsnittlig kostpenger og andre tilleggsutgifter er gjengitt i vedlegg A5.

Endring i årsbetaling varierer i stor grad mellom fylkene. Størst endring fra januar 2023 finner vi i Finnmark med nedgang på 87,8 prosent. Deretter finner vi Troms som har hatt nedgang på 7,1 prosent. Trøndelag hadde derimot en oppgang i årsbetalingen på 3,9 prosent. Tabellen i vedlegg A3 viser endringene fra 2023 til 2024 på fylkesnivå. Merk at vi i endringstabellen har slått sammen kategoriene kostpenger og andre tilleggsutgifter. Dette fordi relativt ubetydelige endringer i andre tilleggsutgifter fører til store og misvisende prosentmessige svingninger. I nivåtallstabellene er de av hensyn til oversikten, holdt separat.

På kommunenivå er det noen store endringer i foreldrebetaling. Noe av dette kommer av at små og tilfeldige svingninger gir store relativt i mindre kommuner. Endringer kan også komme av svakheter i datamaterialet. Vi har som regel ingen mulighet til å få verifisert data, og må derfor bruke tallene som de foreligger. Gjennomsnittspriser på kommunenivå for 2024 er gjengitt i vedlegg A4.

3.2. Kostpenger og andre tilleggsutgifter

Det kan være interessant å se på kostpenger og andre tilleggsutgifter for seg selv ettersom de ikke er direkte regulert av myndighetene, og heller ikke er direkte knyttet til husholdningenes inntekt. Vi har beregnet gjennomsnittlige kostpenger og andre tilleggsutgifter for hele landet, på fylkes- og kommunenivå, samt på eierskapsnivå.

For hele landet var summen av kostpenger og andre tilleggsutgifter 379 kr i januar 2024, en økning på 7,1 prosent fra januar året før⁶. Totalt rapporterer rundt 98 prosent av alle barnehagene at foreldrene betaler kostpenger, mens knappe 4 prosent av barnehagene rapporterer at de tar betalt for andre utgifter. Av de kommunale og private barnehagene tar henholdsvis 1 og 6 prosent betalt for andre tilleggsutgifter.

⁶ Merk at endringsrater er beregnet på tall med flere desimaler. I tabellene er visse tall for oversiktens skyld avrundet til heltall.

Alle fylker har en nominell økning i gjennomsnittlige kostpenger og andre tilleggsutgifter fra januar 2023. Den største økningen finner vi i Agder, på 23,9 prosent. Telemark hadde lavest økning i kostpenger og andre tilleggsutgifter, på 4,1 prosent. Tallmaterialet viser at kommunale barnehager og private barnehager krevde inn henholdsvis 332 og 395 kroner i kostpenger per januar 2024.

I januar 2024 betalte en gjennomsnittshusholdning 3 652 kr årlig i kostpenger og andre tilleggsutgifter for et barn i kommunal barnehage⁷. Tilsvarende tall i januar 2023 var 3 377 kroner. Det gir en økning på vel 8 prosent. Husholdninger med barn i privateide barnehager betalte i gjennomsnitt 4 389 kroner i januar 2024 i kostpenger og andre tilleggsutgifter, mens de i januar 2023 betalte 4 422 kroner. Det tilsvarer en nedgang på 0,7 prosent.

Av andre tilleggsutgifter krevde kommunale barnehager for både 2023 og 2024 tilnærmet ingen tilleggsutgifter i snitt, mens private barnehager krevde inn gjennomsnittlige 4 kroner for 2024 (tilsvarende i 2023 var 1 krone). Fra og med 2018 ble spørsmålet knyttet til foreldrebetaling for andre tilleggsutgifter endret fra å omfatte månedlige beløp til årlige beløp i årets skjema. I rapporten har vi derfor beregnet månedlige beløp ved å dele oppgitt årlig beløp på 11 betalingsterminer per år.

⁷ Beregningen er basert på 11 betalingsterminer i året.

Referanser

Regjeringen (2015, 1. mai): Endringer i forskrift om foreldrebetaling i barnehager - Fastsettelse av en nasjonal ordning for reduksjon i foreldrebetalingen for en barnehageplass for familier med lav inntekt <https://www.regjeringen.no/contentassets/e96fecc0c37f47b09596e55fb3b9ee8b/endringer-i-forskrift-om-foreldrebetaling-i-barnehager.pdf>

Utdanningsdirektoratet (2023, 20. juni): Foreldrebetaling for barnehageplass og moderasjonsordninger <https://www.udir.no/regelverk-og-tilsyn/barnehage/foreldrebetaling/>

Vedlegg A: Tabeller

Tabell A 1 Deskriptiv statistikk, tallet på kommuner i fylket. Antall og prosent

Fylke	Med i undersøkelsen	Søsken-moderasjon: 30% eller mer for barn nr. 2	Søsken-moderasjon: 100% for barn nr. 3 eller flere	Følger sats fastsatt i forskrift for foreldrebetaling	Har innvilget friplasser grunnet lav inntekt	Har innvilget friplasser gjennom andre tjenester	Har andre ordninger for reduksjon i foreldrebetalingen
Agder	25	25	25	25	4	5	4
Akershus	21	21	21	21	4	1	2
Buskerud	18	18	18	18	4	3	2
Finnmark	18	18	18	18	1	2	12
Innlandet	44	44	44	44	5	9	4
Møre og Romsdal	28	28	28	28	4	6	2
Nordland	41	41	41	41	6	9	9
Oslo	1	1	1	1	1	1	1
Rogaland	23	23	23	23	7	9	5
Telemark	17	17	17	17	4	5	4
Troms	21	21	21	21	1	6	8
Trøndelag	38	38	38	38	7	8	4
Vestfold	6	6	6	6	3	1	0
Vestland	43	43	43	43	6	9	4
Østfold	12	12	12	12	4	3	4
I alt	356	356	356	356	61	77	65
I alt prosent	100	100	100	100	17,2	21,7	18,3

Kilde: BASIL

Tabell A 2 Gjennomsnittlige betalingssetter, fylkesnivå. Kroner

Fylke	Månedlig betalte kostpenger per barn	Månedlig betalte tilleggsgifter per barn	Månedlig betaling inkl. friplasser	Månedlig betaling inkl. friplasser, kostpenger og tilleggsgifter	Årsbetaling alt inkl.
Agder	395	1	2 521	2 918	32 097
Akershus	415	5	2 580	3 000	33 005
Buskerud	366	0	2 463	2 829	31 114
Finnmark	353	1	0	354	3 896
Innlandet	367	1	2 579	2 947	32 413
Møre og Romsdal	386	2	2 624	3 012	33 132
Nordland	363	1	2 486	2 849	31 343
Oslo	311	4	2 566	2 881	31 690
Rogaland	398	0	2 507	2 906	31 962
Telemark	394	0	2 441	2 835	31 190
Troms	392	2	2 365	2 760	30 358
Trøndelag	389	0	2 642	3 031	33 342
Vestfold	361	0	2 541	2 902	31 923
Vestland	369	1	2 564	2 933	32 266
Østfold	415	3	2 275	2 693	29 620
Hele landet	377	2	2 504	2 884	31 720

Kilde: BASIL, Statistisk sentralbyrå

Tabell A 3 Prosentvis endring i gjennomsnittlige betalingssetter, fylkesnivå

Fylke	Endring kost- og tilleggsutgifter	Endring månedlig betaling inkl. friplasser	Endring betaling inkl. friplasser, kostpenger og tilleggsutgifter	Endring årsbetaling alt inkl.
Agder	23,9	0,7	3,3	3,3
Akershus	7,1	0,1	1,0	1,0
Buskerud	7,4	-0,1	0,8	0,8
Finnmark	13,3	-100,0	-87,8	-87,8
Innlandet	5,2	1,7	2,1	2,1
Møre og Romsdal	5,0	1,3	1,8	1,8
Nordland	7,8	-2,0	-0,8	-0,8
Oslo	5,3	-0,5	0,1	0,1
Rogaland	5,0	-1,5	-0,7	-0,7
Telemark	4,1	-1,9	-1,1	-1,1
Troms	5,9	-9,0	-7,1	-7,1
Trøndelag	7,3	3,5	3,9	3,9
Vestfold	6,4	1,6	2,1	2,1
Vestland	6,4	0,3	1,0	1,0
Østfold	4,5	-2,3	-1,3	-1,3
Hele landet	7,1	-1,4	-0,4	-0,4

Kilde: BASIL, Statistisk sentralbyrå

Tabell A 4 Gjennomsnittlige betalingssetter, kommunenivå. Kroner

Kommune	Fylke	Betalte kostpenger per barn	Betalte tilleggsutgifter per barn	Månedlig betaling inkl. friplasser	Månedlig betaling inkl. friplasser, kostpenger og tilleggsutgifter	Årsbetaling alt inkl.
Arendal	Agder	371	2	2 528	2 901	31 911
Birkenes	Agder	420	5	2 482	2 907	31 974
Bygland	Agder	321	0	2 391	2 712	29 835
Bykle ²	Agder	380	0	1 328	1 708	18 793
Evje og Hornnes	Agder	304	0	2 350	2 654	29 195
Farsund	Agder	407	0	2 606	3 013	33 142
Flekkefjord	Agder	532	5	2 489	3 026	33 286
Froland	Agder	366	0	2 492	2 859	31 446
Gjerstad	Agder	211	0	2 439	2 650	29 149
Grimstad	Agder	354	1	2 569	2 924	32 165
Hægebostad	Agder	420	0	2 759	3 179	34 972
Iveland	Agder	400	0	2 588	2 988	32 865
Kristiansand	Agder	428	0	2 531	2 959	32 549
Kvinesdal	Agder	170	0	2 342	2 512	27 630
Lillesand	Agder	417	0	2 544	2 960	32 564
Lindesnes	Agder	395	1	2 580	2 976	32 732
Lyngdal	Agder	350	0	2 533	2 882	31 707
Risør	Agder	325	12	2 443	2 781	30 587
Sirdal ²	Agder	300	0	1 608	1 908	20 986
Tvedestrand	Agder	347	0	2 391	2 739	30 126
Valle	Agder	400	0	2 570	2 970	32 667
Vegårshei	Agder	288	0	2 614	2 902	31 923
Vennesla	Agder	424	10	2 521	2 956	32 515
Åmli	Agder	322	0	2 419	2 741	30 156
Åseral	Agder	0	0	2 792	2 792	30 715
Asker	Akershus	437	7	2 632	3 076	33 839
Aurskog-Høland	Akershus	386	0	2 481	2 866	31 529
Bærum	Akershus	463	17	2 710	3 189	35 084
Eidsvoll	Akershus	430	0	2 519	2 949	32 443
Enebakk	Akershus	346	18	2 458	2 822	31 046
Frogn	Akershus	348	0	2 333	2 681	29 492

Kommune	Fylke	Betalte kostpenger per barn	Betalte tilleggsutgifter per barn	Månedlig betaling inkl. friplasser	Månedlig betaling inkl. friplasser, kostpenger og tilleggsutgifter	Årsbetaling alt inkl.
Gjerdrum	Akershus	445	0	2 630	3 076	33 831
Hurdal	Akershus	417	0	2 612	3 029	33 324
Jevnaker	Akershus	358	16	2 629	3 003	33 031
Lillestrøm	Akershus	301	0	2 614	2 915	32 066
Lunner	Akershus	423	0	2 644	3 067	33 737
Lørenskog	Akershus	366	6	2 091	2 462	27 082
Nannestad	Akershus	459	0	2 610	3 069	33 758
Nes	Akershus	472	0	2 585	3 057	33 626
Nesodden	Akershus	442	0	2 730	3 173	34 901
Nittedal	Akershus	474	0	2 668	3 142	34 562
Nordre Follo	Akershus	412	5	2 687	3 105	34 152
Rælingen	Akershus	434	0	2 644	3 078	33 855
Ullensaker	Akershus	446	0	2 388	2 834	31 173
Vestby	Akershus	387	0	2 515	2 902	31 918
Ås	Akershus	388	0	2 510	2 897	31 870
Drammen	Buskerud	370	0	2 294	2 664	29 308
Flesberg	Buskerud	340	0	2 723	3 063	33 690
Flå	Buskerud	340	0	2 588	2 928	32 210
Gol	Buskerud	341	0	2 622	2 963	32 597
Hemsedal	Buskerud	400	0	2 559	2 959	32 548
Hol	Buskerud	179	0	2 684	2 864	31 499
Hole	Buskerud	326	0	2 759	3 085	33 932
Kongsberg	Buskerud	420	0	2 498	2 918	32 099
Krødsherad	Buskerud	254	0	2 753	3 007	33 074
Lier	Buskerud	413	0	2 635	3 049	33 536
Modum	Buskerud	340	0	2 405	2 746	30 202
Nesbyen	Buskerud	100	0	2 639	2 739	30 134
Nore og Uvdal	Buskerud	550	0	2 468	3 018	33 203
Ringerike	Buskerud	372	0	2 519	2 891	31 803
Rollag	Buskerud	375	0	2 629	3 004	33 042
Sigdal	Buskerud	300	0	2 710	3 010	33 110
Ål	Buskerud	145	0	2 782	2 927	32 195
Øvre Eiker	Buskerud	340	0	2 556	2 896	31 857
Alta ¹	Finnmark	392	0	0	392	4 313
Berlevåg ¹	Finnmark	330	0	0	330	3 630
Båtsfjord ¹	Finnmark	320	27	0	347	3 820
Deatnu - Tana ¹	Finnmark	171	0	0	171	1 886
Gamvik ¹	Finnmark	448	0	0	448	4 928
Guovdageaidnu - Kautokeino ¹	Finnmark	232	0	0	232	2 555
Hammerfest - Hámmerfeasta ¹	Finnmark	415	0	0	415	4 562
Hasvik ¹	Finnmark	0	0	0	0	0
Kárášjohka - Karasjok ¹	Finnmark	319	0	0	319	3 513
Lebesby ¹	Finnmark	350	0	0	350	3 850
Loppa ¹	Finnmark	350	0	0	350	3 850
Måsøy ¹	Finnmark	408	0	0	408	4 488
Nordkapp ¹	Finnmark	281	0	0	281	3 096
Porsanger - Porsángu - Porsanki ¹	Finnmark	373	0	0	373	4 103
Sør-Varanger ¹	Finnmark	311	0	0	311	3 422
Unjárga - Nesseby ¹	Finnmark	450	0	0	450	4 950
Vadsø ¹	Finnmark	337	0	0	337	3 707
Vardø ¹	Finnmark	370	0	0	370	4 070
Alvdal	Innlandet	400	0	2 413	2 813	30 944
Dovre	Innlandet	150	0	2 460	2 610	28 712
Eidskog	Innlandet	358	0	2 367	2 725	29 974
Elverum	Innlandet	355	0	2 526	2 882	31 699
Engerdal	Innlandet	310	0	2 781	3 091	34 003
Etnedal	Innlandet	402	0	2 745	3 147	34 622

Kommune	Fylke	Betalte kostpenger per barn	Betalte tilleggs-utgifter per barn	Månedlig betaling inkl. friplasser	Månedlig betaling inkl. friplasser, kostpenger og tilleggsutgifter	Årsbetaling alt inkl.
Folldal	Innlandet	260	0	2 738	2 998	32 973
Gausdal	Innlandet	459	0	2 722	3 181	34 986
Gjøvik	Innlandet	356	2	2 521	2 879	31 668
Gran	Innlandet	468	3	2 648	3 119	34 309
Grue	Innlandet	327	0	2 479	2 806	30 865
Hamar	Innlandet	327	0	2 577	2 904	31 944
Kongsvinger	Innlandet	403	1	2 546	2 950	32 454
Lillehammer	Innlandet	530	0	2 623	3 153	34 682
Lom	Innlandet	350	0	2 745	3 095	34 042
Løten	Innlandet	348	0	2 683	3 032	33 348
Nord-Aurdal	Innlandet	429	0	2 605	3 034	33 374
Nord-Fron	Innlandet	417	0	2 598	3 015	33 163
Nord-Odal	Innlandet	300	0	2 614	2 914	32 056
Nordre Land	Innlandet	0	0	2 574	2 574	28 311
Os	Innlandet	375	0	2 665	3 040	33 438
Ringebu	Innlandet	267	0	2 540	2 808	30 884
Ringsaker	Innlandet	378	2	2 610	2 990	32 890
Sel	Innlandet	229	0	2 511	2 740	30 139
Skjåk	Innlandet	263	0	2 680	2 942	32 362
Stange	Innlandet	324	1	2 674	2 998	32 980
Stor-Elvdal	Innlandet	271	0	2 664	2 935	32 285
Søndre Land	Innlandet	350	0	2 489	2 839	31 224
Sør-Aurdal	Innlandet	427	0	2 711	3 138	34 516
Sør-Fron	Innlandet	474	0	2 584	3 058	33 639
Sør-Odal	Innlandet	368	0	2 712	3 080	33 883
Tolga	Innlandet	350	0	2 328	2 678	29 458
Trysil	Innlandet	304	0	2 478	2 782	30 601
Tynset	Innlandet	326	0	2 486	2 812	30 937
Vang	Innlandet	430	0	2 463	2 893	31 826
Vestre Slidre	Innlandet	400	0	2 472	2 872	31 588
Vestre Toten	Innlandet	297	1	2 626	2 924	32 166
Vågå	Innlandet	439	0	2 522	2 961	32 567
Våler (Innlandet)	Innlandet	443	0	2 574	3 018	33 193
Åmot	Innlandet	312	0	2 532	2 844	31 280
Åsnes	Innlandet	422	5	2 435	2 862	31 481
Østre Toten	Innlandet	382	7	2 451	2 840	31 235
Øyer	Innlandet	333	0	2 635	2 968	32 652
Øystre Slidre	Innlandet	321	0	2 626	2 947	32 418
Aukra	Møre og Romsdal	340	0	2 635	2 976	32 734
Aure	Møre og Romsdal	279	0	2 611	2 890	31 793
Averøy	Møre og Romsdal	435	0	2 662	3 097	34 068
Fjord	Møre og Romsdal	329	0	2 702	3 031	33 342
Giske	Møre og Romsdal	401	0	2 624	3 025	33 271
Gjemnes	Møre og Romsdal	309	1	2 692	3 002	33 027
Haram	Møre og Romsdal	374	0	2 734	3 108	34 189
Hareid	Møre og Romsdal	475	0	2 477	2 953	32 478
Herøy (Møre og Romsdal)	Møre og Romsdal	427	0	2 451	2 879	31 668
Hustadvika	Møre og Romsdal	347	0	2 677	3 024	33 261
Kristiansund	Møre og Romsdal	412	0	2 511	2 922	32 146
Molde	Møre og Romsdal	379	1	2 614	2 994	32 936
Rauma	Møre og Romsdal	350	0	2 602	2 952	32 475
Sande	Møre og Romsdal	450	8	2 372	2 830	31 130
Smøla	Møre og Romsdal	440	0	2 364	2 804	30 841
Stranda	Møre og Romsdal	411	0	2 706	3 117	34 285
Sula	Møre og Romsdal	385	0	2 695	3 080	33 884
Sunndal	Møre og Romsdal	270	0	2 469	2 739	30 134
Surnadal	Møre og Romsdal	280	0	2 528	2 808	30 886

Kommune	Fylke	Betalte kostpenger per barn	Betalte tilleggs-utgifter per barn	Månedlig betaling inkl. friplasser	Månedlig betaling inkl. friplasser, kostpenger og tilleggsutgifter	Årsbetaling alt inkl.
Sykkylven	Møre og Romsdal	393	3	2 588	2 984	32 829
Tingvoll	Møre og Romsdal	335	0	2 475	2 810	30 915
Ulstein	Møre og Romsdal	477	0	2 842	3 319	36 505
Vanylven	Møre og Romsdal	255	0	2 757	3 012	33 132
Vestnes	Møre og Romsdal	306	0	2 594	2 901	31 907
Volda	Møre og Romsdal	364	1	2 506	2 871	31 576
Ålesund	Møre og Romsdal	395	8	2 734	3 137	34 504
Ørsta	Møre og Romsdal	449	0	2 448	2 898	31 875
Aarborte - Hattfjellidal	Nordland	470	0	2 727	3 197	35 170
Alstahaug	Nordland	307	0	2 607	2 914	32 052
Andøy	Nordland	334	0	2 513	2 847	31 316
Beiarn	Nordland	425	0	2 521	2 946	32 408
Bindal	Nordland	350	0	2 425	2 775	30 521
Bodø	Nordland	362	0	2 513	2 875	31 625
Brønnøy	Nordland	317	0	2 391	2 708	29 792
Bø ¹	Nordland	350	0	0	350	3 850
Dønna	Nordland	356	0	2 297	2 653	29 182
Evenes - Evenášši	Nordland	267	0	2 656	2 923	32 157
Fauske - Fuosso	Nordland	323	13	2 667	3 003	33 029
Flakstad	Nordland	311	0	2 882	3 193	35 121
Gildeskål	Nordland	327	0	2 581	2 907	31 980
Grane	Nordland	440	0	2 493	2 933	32 266
Hadsel	Nordland	377	0	2 520	2 897	31 865
Hemnes	Nordland	427	0	2 510	2 937	32 302
Herøy (Nordland)	Nordland	362	0	2 603	2 965	32 613
Hábmer - Hamarøy ¹	Nordland	296	0	0	296	3 259
Leirfjord	Nordland	393	0	2 233	2 626	28 887
Lurøy	Nordland	437	0	2 781	3 218	35 398
Lødingen	Nordland	395	0	2 363	2 758	30 340
Meløy	Nordland	510	0	2 618	3 128	34 410
Moskenes	Nordland	324	0	2 871	3 195	35 150
Narvik	Nordland	343	0	2 491	2 834	31 174
Nesna	Nordland	386	0	2 045	2 431	26 740
Rana - Raane	Nordland	398	0	2 699	3 098	34 076
Rødøy ²	Nordland	536	0	774	1 310	14 412
Røst	Nordland	350	0	2 850	3 200	35 200
Saltdal	Nordland	360	0	2 320	2 680	29 481
Sortland - Suortá	Nordland	300	0	2 567	2 867	31 539
Steigen	Nordland	354	0	2 651	3 005	33 058
Sømna	Nordland	311	0	2 805	3 116	34 277
Sørfold - Fuolldá	Nordland	183	0	2 542	2 725	29 979
Træna	Nordland	550	0	2 848	3 398	37 381
Vefsn	Nordland	398	0	2 664	3 062	33 677
Vega	Nordland	346	0	2 299	2 645	29 092
Vestvågøy	Nordland	380	0	2 548	2 928	32 209
Vevelstad	Nordland	280	0	2 418	2 698	29 674
Vågan	Nordland	338	6	2 233	2 577	28 342
Værøy	Nordland	350	0	2 843	3 193	35 125
Øksnes	Nordland	350	24	2 596	2 970	32 666
Oslo	Oslo	311	4	2 566	2 881	31 690
Bjerkreim	Rogaland	400	0	2 669	3 069	33 759
Bokn	Rogaland	350	0	2 709	3 059	33 644
Eigersund	Rogaland	361	0	2 561	2 922	32 142
Gjesdal	Rogaland	439	0	2 642	3 081	33 887
Haugesund	Rogaland	362	0	2 583	2 945	32 400
Hjelmeland ¹	Rogaland	0	0	0	0	0
Hå	Rogaland	380	0	2 556	2 936	32 295

Kommune	Fylke	Betalte kostpenger per barn	Betalte tilleggs-utgifter per barn	Månedlig betaling inkl. friplasser	Månedlig betaling inkl. friplasser, kostpenger og tilleggsutgifter	Årsbetaling alt inkl.
Karmøy	Rogaland	422	0	2 658	3 080	33 883
Klepp	Rogaland	363	0	2 507	2 870	31 571
Kvitsøy	Rogaland	354	0	2 804	3 158	34 737
Lund	Rogaland	494	0	2 594	3 088	33 970
Randaberg	Rogaland	545	0	2 695	3 240	35 636
Sandnes	Rogaland	397	0	2 555	2 951	32 466
Sauda	Rogaland	250	0	2 587	2 837	31 212
Sokndal	Rogaland	351	0	2 494	2 845	31 294
Sola	Rogaland	347	0	2 617	2 965	32 611
Stavanger	Rogaland	416	1	2 351	2 768	30 447
Strand	Rogaland	380	0	2 612	2 992	32 914
Suldal	Rogaland	496	0	2 762	3 258	35 838
Time	Rogaland	368	0	2 467	2 836	31 192
Tysvær	Rogaland	392	0	2 605	2 997	32 969
Utsira	Rogaland	304	0	2 250	2 554	28 094
Vindafjord	Rogaland	523	0	2 612	3 135	34 487
Bamble	Telemark	371	0	1 934	2 305	25 354
Drangedal	Telemark	417	0	2 442	2 860	31 459
Fyresdal	Telemark	400	0	2 507	2 907	31 977
Hjartdal	Telemark	420	0	2 696	3 116	34 280
Kragerø	Telemark	406	0	2 463	2 870	31 566
Kviteseid	Telemark	400	0	2 632	3 032	33 354
Midt-Telemark	Telemark	395	0	2 562	2 958	32 536
Nissedal	Telemark	470	0	2 618	3 088	33 966
Nome	Telemark	400	0	2 671	3 071	33 785
Notodden	Telemark	377	0	2 502	2 879	31 670
Porsgrunn	Telemark	429	0	2 528	2 957	32 526
Seljord	Telemark	200	0	2 614	2 814	30 958
Siljan	Telemark	410	0	2 682	3 092	34 012
Skien	Telemark	387	1	2 460	2 848	31 323
Tinn	Telemark	315	3	2 317	2 635	28 987
Tokke	Telemark	400	0	2 468	2 868	31 550
Vinje	Telemark	400	0	1 746	2 146	23 604
Balsfjord	Troms	436	0	2 266	2 701	29 716
Bardu	Troms	406	0	2 680	3 086	33 951
Dielldanuorri - Tjeldsund	Troms	244	0	2 757	3 002	33 017
Dyrøy	Troms	350	0	2 583	2 933	32 258
Gratangen - Rivtták	Troms	307	0	2 617	2 924	32 167
Gáivuotna - Kåfjord - Kaivuono ¹	Troms	377	0	0	377	4 147
Harstad - Hárstták	Troms	343	0	2 558	2 901	31 911
Ibestad	Troms	400	0	2 859	3 259	35 853
Karlsøy ¹	Troms	421	0	0	421	4 630
Kvæfjord	Troms	276	0	2 603	2 879	31 672
Kvænangen ¹	Troms	300	0	0	300	3 300
Loabák - Lavangen	Troms	351	0	2 412	2 763	30 393
Lyngen ¹	Troms	420	0	0	420	4 620
Målselv	Troms	325	0	2 665	2 990	32 888
Nordreisa - Ráisa - Raisi ¹	Troms	306	2	0	307	3 380
Salangen	Troms	474	0	2 499	2 973	32 701
Senja	Troms	409	0	2 417	2 826	31 089
Skjervøy ¹	Troms	300	0	0	300	3 300
Storfjord - Omasvuotna - Omasvuono ¹	Troms	360	0	0	360	3 957
Sørreisa	Troms	345	0	2 727	3 072	33 793
Tromsø	Troms	426	4	2 613	3 044	33 480
Flatanger	Trøndelag	333	0	2 636	2 969	32 657
Frosta	Trøndelag	454	0	2 729	3 183	35 011
Frøya	Trøndelag	438	0	2 711	3 149	34 644

Kommune	Fylke	Betalte kostpenger per barn	Betalte tilleggs-utgifter per barn	Månedlig betaling inkl. friplasser	Månedlig betaling inkl. friplasser, kostpenger og tilleggsutgifter	Årsbetaling alt inkl.
Grong	Trøndelag	300	0	2 470	2 770	30 469
Heim	Trøndelag	336	0	2 632	2 968	32 644
Hitra	Trøndelag	350	0	2 734	3 084	33 929
Holtålen	Trøndelag	335	0	2 699	3 034	33 371
Høylandet	Trøndelag	461	0	2 386	2 847	31 312
Inderøy	Trøndelag	299	0	2 745	3 044	33 479
Indre Fosen	Trøndelag	351	0	2 599	2 950	32 450
Leka	Trøndelag	350	0	2 731	3 081	33 896
Levanger - Levangke	Trøndelag	416	0	2 502	2 917	32 090
Lierne	Trøndelag	400	0	2 539	2 939	32 333
Malvik	Trøndelag	408	0	2 725	3 133	34 467
Melhus	Trøndelag	389	0	2 637	3 026	33 289
Meråker	Trøndelag	350	0	2 042	2 392	26 317
Midtre Gauldal	Trøndelag	430	0	2 645	3 075	33 823
Namsos - Nåavmesjenjaelmie	Trøndelag	288	1	2 663	2 952	32 472
Namsskogan	Trøndelag	350	0	2 607	2 957	32 523
Nærøysund	Trøndelag	326	0	2 361	2 687	29 557
Oppdal	Trøndelag	448	0	2 600	3 049	33 538
Orkland	Trøndelag	377	0	2 485	2 862	31 478
Osen	Trøndelag	366	0	2 588	2 954	32 499
Overhalla	Trøndelag	220	0	2 688	2 908	31 987
Raarvihke - Røyrvik	Trøndelag	520	0	2 672	3 192	35 111
Rennebu	Trøndelag	369	0	2 200	2 569	28 255
Rindal	Trøndelag	200	0	2 621	2 821	31 028
Røros - Rossen	Trøndelag	240	0	2 691	2 931	32 246
Selbu	Trøndelag	392	0	2 644	3 036	33 393
Skaun	Trøndelag	420	0	2 701	3 121	34 336
Snåase - Snåsa	Trøndelag	363	0	2 686	3 050	33 545
Steinkjer	Trøndelag	306	0	2 492	2 798	30 782
Stjørdal	Trøndelag	492	0	2 527	3 019	33 213
Trondheim - Tråante	Trøndelag	397	0	2 718	3 116	34 274
Tydal	Trøndelag	205	0	2 636	2 841	31 255
Verdal	Trøndelag	423	0	2 566	2 989	32 881
Åfjord	Trøndelag	400	0	2 585	2 985	32 832
Ørland	Trøndelag	433	0	2 604	3 037	33 403
Færder	Vestfold	403	2	2 584	2 988	32 870
Holmestrand	Vestfold	342	0	2 640	2 982	32 807
Horten	Vestfold	434	0	2 546	2 980	32 783
Larvik	Vestfold	349	0	2 451	2 800	30 803
Sandefjord	Vestfold	354	0	2 529	2 883	31 715
Tønsberg	Vestfold	337	0	2 558	2 895	31 840
Alver	Vestland	404	0	2 314	2 718	29 898
Askvoll	Vestland	400	2	2 740	3 141	34 556
Askøy	Vestland	404	2	2 600	3 007	33 072
Aurland	Vestland	214	0	2 603	2 817	30 987
Austevoll	Vestland	447	0	2 636	3 083	33 911
Austrheim	Vestland	289	0	2 777	3 066	33 726
Bergen	Vestland	368	1	2 541	2 910	32 006
Bjørnafjorden	Vestland	449	0	2 631	3 080	33 884
Bremanger	Vestland	304	0	2 375	2 678	29 462
Bømlo	Vestland	399	0	2 478	2 877	31 651
Eidfjord	Vestland	232	0	2 780	3 012	33 128
Etne	Vestland	498	0	2 656	3 154	34 692
Fedje ¹	Vestland	350	0	0	350	3 850
Fitjar	Vestland	326	0	2 663	2 989	32 883
Fjaler	Vestland	420	0	2 858	3 277	36 050
Gloppen	Vestland	268	0	2 535	2 802	30 825

Kommune	Fylke	Betalte kostpenger per barn	Betalte tilleggsutgifter per barn	Månedlig betaling inkl. friplasser	Månedlig betaling inkl. friplasser, kostpenger og tilleggsutgifter	Årsbetaling alt inkl.
Gulen	Vestland	300	0	2 705	3 005	33 059
Hyllestad	Vestland	350	0	2 366	2 716	29 877
Høyanger	Vestland	275	0	2 598	2 873	31 602
Kinn	Vestland	225	0	2 496	2 721	29 929
Kvam	Vestland	383	0	2 436	2 819	31 011
Kvinnherad	Vestland	317	0	2 885	3 201	35 214
Luster	Vestland	350	1	2 568	2 919	32 108
Lærdal	Vestland	372	0	2 564	2 935	32 290
Masfjorden	Vestland	328	18	2 577	2 923	32 156
Modalen	Vestland	345	0	2 334	2 679	29 465
Osterøy	Vestland	342	0	2 617	2 959	32 547
Samnanger	Vestland	278	0	2 711	2 988	32 873
Sogndal	Vestland	329	0	2 600	2 929	32 216
Solund	Vestland	350	0	2 693	3 043	33 472
Stad	Vestland	343	0	2 635	2 979	32 766
Stord	Vestland	326	0	2 589	2 916	32 071
Stryn	Vestland	281	0	2 554	2 834	31 176
Sunnfjord	Vestland	388	0	2 647	3 035	33 386
Sveio	Vestland	420	0	2 692	3 111	34 226
Tysnes	Vestland	360	0	2 752	3 112	34 236
Ullensvang	Vestland	273	0	2 612	2 886	31 742
Ulvik	Vestland	270	0	2 677	2 947	32 416
Vaksdal	Vestland	330	0	1 972	2 302	25 326
Vik	Vestland	220	0	2 811	3 031	33 340
Voss	Vestland	468	0	2 646	3 114	34 255
Årdal	Vestland	250	0	2 736	2 986	32 851
Øygarden	Vestland	399	4	2 587	2 990	32 888
Aremark	Østfold	500	0	2 600	3 100	34 096
Fredrikstad	Østfold	399	5	1 964	2 367	26 039
Halden	Østfold	421	10	2 495	2 926	32 190
Hvaler	Østfold	391	0	2 621	3 013	33 139
Indre Østfold	Østfold	529	0	2 499	3 028	33 307
Marker	Østfold	454	0	2 615	3 068	33 749
Moss	Østfold	400	0	2 313	2 714	29 852
Rakkestad	Østfold	445	0	2 550	2 995	32 947
Råde	Østfold	379	0	2 684	3 063	33 693
Sarpsborg	Østfold	352	5	2 169	2 525	27 777
Skiptvet	Østfold	405	0	2 659	3 064	33 708
Våler (Østfold)	Østfold	438	0	2 681	3 120	34 318

¹ Gratis barnehagetilbud

² Maksimalsats fraviker nasjonal sats

Kilde: BASIL, Statistisk sentralbyrå

Tabell A 5 Gjennomsnittlige kostpenger og andre tilleggsutgifter, etter eier og i kroner

Eier	Utgiftstype	2016	2017	2018	2019	2020	2021	2022	2023	2024
Kommune	Kostpenger	240	247	264	273	281	239	292	307	332
Kommune	Andre utgifter	3	2	1	1	0	0	0	0	0
Privat	Kostpenger	308	322	335	346	357	349	376	401	395
Privat	Andre utgifter	8	8	4	4	5	3	3	1	4

Kilde: BASIL, Statistisk sentralbyrå

Figurregister

Figur 3.1	Gjennomsnittlig årsbetaling for et barn etter fylke. Alle barnehager, januar 2024. Kroner.....	13
-----------	---	----

Tabellregister

Tabell 2.1	Oversiktsdata barnehager, kommunale og private. Antall	11
Tabell A 1	Deskriptiv statistikk, tallet på kommuner i fylket. Antall og prosent	17
Tabell A 2	Gjennomsnittlige betalingssatser, fylkesnivå. Kroner.....	17
Tabell A 3	Prosentvis endring i gjennomsnittlige betalingssatser, fylkesnivå	18
Tabell A 4	Gjennomsnittlige betalingssatser, kommunenivå. Kroner.....	18
Tabell A 5	Gjennomsnittlige kostpenger og andre tilleggsutgifter, etter eier og i kroner.....	24