



Fysioterapeuters inntekter og kostnader 2021

TALL

SOM FORTELLER

NOTATER / DOCUMENTS

2023/15

Solveig B.C. Stølan og Gunnar Claus

I serien Notater publiseres dokumentasjon, metodebeskrivelser, modellbeskrivelser og standarder.

© Statistisk sentralbyrå

Publisert: 31. mars 2023

ISBN 978-82-587-1709-3 (elektronisk)

ISSN 2535-7271 (elektronisk)

Standardtegn i tabeller	Symbol
Ikke mulig å oppgi tall Tall finnes ikke på dette tidspunktet fordi kategorien ikke var i bruk da tallene ble samlet inn.	.
Tallgrunnlag mangler Tall er ikke kommet inn i våre databaser eller er for usikre til å publiseres.	..
Vises ikke av konfidensialitetshensyn Tall publiseres ikke for å unngå å identifisere personer eller virksomheter.	:
Desimaltegn	,

Forord

I dette notatet presenteres fysioterapeuters inntekter og kostnader for 2021. Notatet viser hvordan man kan bygge opp populasjoner som skal tilsvare representative fysioterapeuter. Videre er det tatt med statistikk som viser hvordan økonomiske betingelser for disse populasjonene varierer ut fra fysioterapeutens kjønn, alder, arbeidssted med mer. I notatet presenteres også ulike spredningsmål og tidsserier.

Dette notatet er bygget opp på samme måte som notatet «Fysioterapeuters inntekter og kostnader. Om etablering av et datamateriale» fra 2020. Datamaterialet er basert på administrative registre, i hovedsak data fra Kontroll og utbetaling av helserefusjoner (KUHR) og Skatteetatens skattemelding med vedlegg.

Arbeidet er gjennomført på oppdrag for og finansiert av Helse- og omsorgsdepartementet (HOD), Kommunesektorens Organisasjon (KS) og Norsk Fysioterapeutforbund (NFF).

Statistisk sentralbyrå, 24.03.2023

Ann-Kristin Brændvang

Sammendrag

Formålet med notatet er å fremskaffe et grunnlagsmateriale som kan være til hjelp i forhandlingene om fysioterapeuters økonomiske vilkår for privatpraktiserende fysioterapeuter som har inngått driftsavtaler med kommuner.

Notatet baserer seg på registerdata fra administrative registre, hovedsakelig data fra Kontroll og utbetaling av helserefusjoner (KUHR) og Skatteetatens skattemelding med vedlegg. I dette notatet omtales i hovedsak tall for året 2021, men enkelte tidsserier presenteres også.

I 2021 var det i alt 3 939 fysioterapeuter som hadde minst én refusjon i KUHR i løpet av året. På samme måte som i notatet fra 2020, er det gjort en avgrensing av populasjonen. Vi inkluderer kun fysioterapeuter som var aktive hele året, som ikke var utdanningskandidater, som leverte næringsoppgave og som ikke hadde ektefelledeling i næringsoppgaven. Totalt teller den avgrensede populasjonen 2 360 fysioterapeuter dette aktuelle året.

Populasjonen på 2 360 fysioterapeuter hadde en gjennomsnittlig bruttoinntekt på 1 040 000 kroner. Gjennomsnittlig mottatte refusjoner fra Helfo for populasjonen var på 691 000 kroner og gjennomsnittlig mottatte egenandeler fra pasientene var på 120 000 kroner.

Kapittel 3 går gjennom fremgangsmetoden som er benyttet for å avgrense populasjonen til en populasjon som i større grad enn utgangspopulasjonen, skal representere en ordinær fulltidspraksis.

I kapittel 4 viser vi spredningen i fysioterapeuters inntekter og kostnader for den avgrensede populasjonen og tidsserier for årene 2014 – 2021 for enkelte variabler, for ulike populasjoner.

Kapittel 5 trekker frem momenter man bør kjenne til og være oppmerksom på ved tolkning av resultatene. For to av årgangene dette notatet omfatter har koronapandemien påvirket virksomheten og tallene.

I kapittel 6 nevnes områder som kan være relevante å se nærmere på i fremtidige undersøkelser, men som ikke var innenfor rammen av dette notatet.

I vedleggene kan man finne beskrivelse av variabler og kjennetegn, et utvalg av tilleggstabeller som viser fordeling etter en rekke grupperinger, samt en oversikt over annen statistikk om fysioterapeuter som er å finne i SSB sin statistikkbank.

Innhold

Forord	3
Sammendrag	4
1. Bakgrunn	6
1.1. Formål.....	6
1.2. Tidligere undersøkelser.....	6
1.3. Oppdragsbeskrivelse	6
2. Datakilder	7
2.1. KUHR (Kontroll- og utbetaling av helserefusjoner).....	7
2.2. Skattemeldingen	7
2.3. Næringsoppgaven.....	7
3. Avgrensning av populasjonen	8
3.1. Noen avgrensinger.....	8
4. Spredning og tidsserier	14
4.1. Spredning.....	14
4.2. Tidsserier.....	15
5. Vurdering av resultatene	18
6. Videre arbeid	20
Referanser	21
Vedlegg A: Beskrivelse av utvalgte variable og kjennetegn	22
Vedlegg B: Utvalgte tabeller	24
Vedlegg C: Fysioterapeuter i andre statistikker	29

1. Bakgrunn

1.1. Formål

Helse- og omsorgsdepartementet og KS gjennomfører hvert år inntektsforhandlinger med privatpraktiserende fysioterapeuter som har inngått avtale med kommuner. Partene i forhandlingene har jevnlig fått utført kostnads- og inntektsundersøkelser til bruk i forhandlingene.

Formålet med dette notatet er å gi et grunnlagsmateriale som kan være til hjelp i forhandlingene i 2023. I dette notatet presenterer vi statistikk over fysioterapeuters inntekter og kostnader i 2021, samt noen tabeller som viser statistikk for tidligere år. Notatet er bygget på SSB-notatet fra 2020, «Fysioterapeuters inntekter og kostnader. Om etablering av et datamateriale» (Claus og Hove, 2020).

1.2. Tidligere undersøkelser

Statistisk Sentralbyrå (SSB) og andre har tidligere gjennomført inntekts- og kostnadsundersøkelser for fysioterapeuter på oppdrag for ulike departementer til bruk i forhandlingene om økonomiske betingelser. Noen eksempler på slike undersøkelser er:

- SSB september 2000, basert på opplysninger for inntektsåret 1999. Utvalgsundersøkelse basert på 580 av en populasjon på omkring 2 400 fysioterapeuter.
- SSB mars 2009, basert på opplysninger for inntektsåret 2007. Utvalgsundersøkelse basert på 608 av en populasjon på omkring 2 600 fysioterapeuter.
- Deloitte januar 2016, basert på opplysninger for inntektsåret 2014. Utvalgsundersøkelse basert på 496 av en populasjon på omkring 3 400 fysioterapeuter.
- SSB april 2020, basert på tilgjengelige registerdata fra datakilder som Kontroll og utbetaling av helserefusjoner (KUHR) og skattemeldingen, for året 2018.

De første tre undersøkelsene i listen over ble gjennomført ved hjelp av spørreskjema som det var frivillig å svare på. Den siste undersøkelsen i listen over ble gjennomført ved bruk av registerdata som omfatter alle fysioterapeuter.

1.3. Oppdragsbeskrivelse

SSB skal undersøke/kartlegge inntekter og kostnader for fysioterapeuter med driftsavtale basert på tilgjengelige registerdata, og levere et notat som skal bygge på SSB-notatet «Fysioterapeuters inntekter og kostnader. Om etablering av et datamateriale» (Claus og Hove, 2020). Dette notatet omfatter i hovedsak statistikk for året 2021.

2. Datakilder

2.1. KUHR (Kontroll- og utbetaling av helserefusjoner)

KUHR (Kontroll- og utbetaling av helserefusjoner) er en database som inneholder opplysninger om refusjoner/refusjonskrav som har blitt utbetalt fra Helfo til behandlere. Behandlerne sender regningen til Helfo når de har utført en behandling/konsultasjon som helt eller delvis skal dekkes av staten. KUHR-databasen/systemet eies av Helsedirektoratet.

KUHR-dataene definerer i denne kartleggingen populasjonen. Det er kun fysioterapeuter som har sendt refusjonskrav til KUHR som måles. I tillegg blir det hentet informasjon om antall pasienter, antall behandlinger, antall dager med aktivitet og størrelsen på refusjoner/egenandeler, samt dato for hver behandling.

2.2. Skattemeldingen

Skatteetaten samler årlig inn skattemelding fra alle personer som har skatteplikt til Norge. Skattemeldingen blir forhåndsutfylt av Skatteetaten (SKE) basert på opplysningene som er registrert på en person 31.12 i det aktuelle kalenderåret. Skattemeldingen er en oversikt over inntekter, fradrag, formue og gjeld, og gjelder for et kalenderår. I denne kartleggingen har vi fra skattemeldingen hentet informasjon om fysioterapeutenes ulike skattepliktige inntekter. Nærmere informasjon om denne datakilden finnes under «Om statistikken» her: <https://www.ssb.no/inntekt-og-forbruk/inntekt-og-formue/statistikk/inntekter-personlig-naeringsdrivende>.

2.3. Næringsoppgaven

Næringsoppgave (eller næringsspesifikasjon) leveres av næringsdrivende som tillegg til skattemeldingen (SKE moderniserer skattemeldingen for næringsdrivende, og i framtiden vil det kun være næringsspesifikasjonen som gjelder). Her skal blant annet poster fra virksomhetens resultatregnskap og balanse rapporteres. I dette notatet bruker vi opplysninger fra næringsoppgaven/næringsspesifikasjonen til enkeltpersonsforetak for å presentere inntekts- og kostnadsopplysninger for fysioterapeutenes næringsaktivitet.

3. Avgrensning av populasjonen

KUHR blir som nevnt i kapittel 2 bl.a. brukt til å definere populasjonen av fysioterapeuter i undersøkelsen. KUHR-dataene inneholder opplysninger om refusjon knyttet til i alt 3 939 avtaler om direkte oppgjør i 2021.

3.1. Noen avgrensinger

Finnes i skattestatistikken

217 av avtalene i KUHR er knyttet til kommuner der oppgavene utføres av kommunalt ansatte fysioterapeuter. Disse er i KUHR identifisert med kommunen som utøver, ikke med fysioterapeutens fødselsnummer. Det vil ikke være noen skattemelding knyttet til disse avtalene og de tas derfor ikke med videre i populasjonen.

Tabell 3.1 viser omfanget av avtalene der kommunen selv står registrert som utøver.

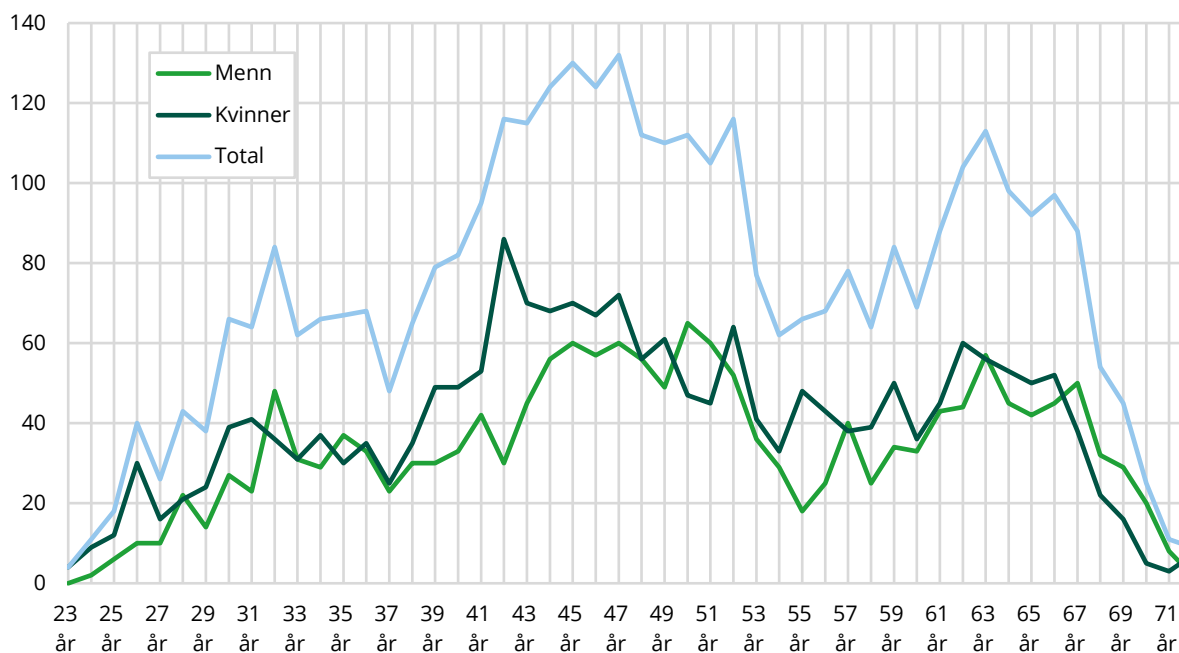
Tabell 3.1 Fysioterapeuter (alle) fordelt etter om de har/har ikke kobling mot skattemeldingen. 2021

	Antall behandlere	Antall behandlinger	Antall pasienter	Sum mottatte refusjoner	Gjennomsnittlig		Gjennomsnittlig	
					mottatte refusjoner	Sum mottatte egenandeler	mottatte egenandeler	mottatte egenandeler
Minst en behandling i 2021	3 939	8 783 356	590 050	2 374 639 000	603 000	431 530 000	110 000	112 000
Har skattemelding	3 722	8 529 133	564 933	2 342 783 000	629 000	417 356 000	112 000	112 000
Har ikke skattemelding	217	254 223	25 117	31 856 000	147 000	14 174 000	65 000	65 000

Kilde: SSBs skattestatistikk og KUHR

For 3 722 av avtalene kan vi si noe om fysioterapeuten som person. Figur 3.1 viser fysioterapeutene fordelt etter alder og kjønn.

Figur 3.1 Antall fysioterapeuter¹ fordelt etter alder og kjønn. 2021



¹ Tabellen omfatter alle fysioterapeuter som har kobling mot skattemeldingen unntatt 8 som er eldre enn 72 år. (n=3 722-8=3 714)

Kilde: KUHR

Drift hele året

Det er kun ønskelig å ta med fysioterapeuter som har drift hele året. For å oppnå dette ble følgende metode valgt i samråd med oppdragsgiver/partene i forhandlingene i 2020, og er også gjeldende for dette notatet:

- At alle fysioterapeuter som har en eller flere refusjoner i KUHR i minst 11 av årets 12 måneder blir inkludert
- At fysioterapeutene har en eller flere refusjoner i januar og desember blir inkludert.

Begge kravene må være oppfylt.

Det blir oppgitt dato og klokkeslett for alle behandlinger det er gitt refusjon i KUHR. Det er disse opplysningene som anvendes for å identifisere fysioterapeuter med drift hele året.

Denne avgrensingen sikrer at uker benyttet til sommerferie ikke medfører utelatelse fra populasjonen. Samtidig utelater metoden fysioterapeuter som avslutter praksisen sin i november eller starter opp praksisen i februar, og som således ikke representerer en fulltidspraksis.

Tabell 3.2 viser fysioterapeuter som tilfredsstillere disse kravene, og andre fysioterapeuter fordelt etter ulike demografiske og økonomiske kjennetegn ved fysioterapeutene.

Tabell 3.2 Fysioterapeuter¹, alle og de med aktivitet 11 måneder inkludert januar og desember. 2021

	Aktiv 11 måneder inkludert		
	I alt	januar og desember	Andre
Antall behandlere	3 722	3 058	664
Andel kvinner	0,54	0,52	0,65
Gjennomsnittlig alder	48,9	50,8	40,4
Gjennomsnittlig antall unike pasienter	152	167	82
Gjennomsnittlig antall dager med aktivitet	177	198	81
Gjennomsnittlig antall behandlinger	2 292	2 611	823
Gjennomsnittlig bruttoinntekt	970 000	1 038 000	652 000
Gjennomsnittlig næringsinntekt	728 000	801 000	389 000
Gjennomsnittlig lønnsinntekt	156 000	149 000	190 000
Gjennomsnittlig mottatte refusjoner	629 000	713 000	244 000
Gjennomsnittlig mottatte egenandeler	112 000	127 000	45 000

¹ Omfatter fysioterapeuter med kobling mot skattemeldingen

Kilde: SSBs skattestatistikk og KUHR

Utdanningskandidater

Utdanningskandidater skal heller ikke være med i populasjonen. Disse identifiseres i KUHR-dataen gjennom variabelen «Tittel», som blir oppgitt knyttet til hver eneste refusjon. I løpet av et kalenderår kan samme person ha flere ulike titler. Utdanningskandidater er i dette notatet definert som personer som en eller flere ganger i løpet av det aktuelle året har utdanningskandidat oppgitt som tittel.

Tabell 3.3 viser fysioterapeuter som var, og ikke var utdanningskandidat i 2021, fordelt etter ulike demografiske og økonomiske kjennetegn ved fysioterapeutene.

Tabell 3.3 Fysioterapeuter¹, fordelt etter om de var utdanningskandidater eller ikke. 2021

	I alt	Ikke utdanningskandidater	Utdanningskandidater
Antall behandlere	3 722	3 607	115
Andel kvinner	0,54	0,54	0,55
Gjennomsnittlig alder	48,9	49,4	32
Gjennomsnittlig antall unike pasienter	152	154	94
Gjennomsnittlig antall dager med aktivitet	177	179	97
Gjennomsnittlig antall behandlinger	2 292	2 339	815
Gjennomsnittlig bruttoinntekt	970 000	985 000	482 000
Gjennomsnittlig næringsinntekt	728 000	742 000	286 000
Gjennomsnittlig lønnsinntekt	156 000	156 000	180 000
Gjennomsnittlig mottatte refusjoner	629 000	640 000	308 000
Gjennomsnittlig mottatte egenandeler	112 000	114 000	53 000

¹ Omfatter fysioterapeuter som har kobling mot skattemeldingen.

Kilde: SSBs skattestatistikk og KUHR

Næringsoppgave

Fysioterapivirksomheten drives som regel som et enkeltpersonsforetak, uavhengig om fysioterapeuten er en del av et kontorfellesskap. Enkeltforetaket leverer en næringsoppgave/nærings-spesifikasjon som vedlegg til/sammen med personens skattemelding. Vi er avhengig av informasjonen fra næringsoppgaven/nærings-spesifikasjonen for å kunne si noe om inntekter og kostnader knyttet til fysioterapivirksomheten. I populasjonen er det derfor kun relevant å ta med fysioterapeuter som har levert næringsoppgave/nærings-spesifikasjon for enkeltpersonsforetak.

Det er mulig å organisere fysioterapivirksomheten på en måte som gjør at det ikke skal leveres næringsoppgave/nærings-spesifikasjon for enkeltforetak, for eksempel som et AS. I slike tilfeller rapporteres data til Skatteetaten via kanaler som det ikke innhentes data fra i dette oppdraget.

Tabell 3.4 viser fysioterapeuter som henholdsvis har og ikke har næringsoppgave, fordelt etter ulike demografiske og økonomiske kjennetegn ved fysioterapeutene.

Tabell 3.4 Fysioterapeuter¹ fordelt etter om det er levert næringsoppgave eller ikke. 2021

	I alt	Har næringsoppgave	Har ikke næringsoppgave
Antall behandlere	3 722	3 125	597
Andel kvinner	0,54	0,56	0,47
Gjennomsnittlig alder	48,9	48,8	49,6
Gjennomsnittlig antall unike pasienter	152	147	178
Gjennomsnittlig antall dager med aktivitet	177	176	180
Gjennomsnittlig antall behandlinger	2 292	2 248	2 518
Gjennomsnittlig bruttoinntekt	970 000	976 000	933 000
Gjennomsnittlig næringsinntekt	728 000	850 000	86 000
Gjennomsnittlig lønnsinntekt	156 000	56 000	679 000
Gjennomsnittlig mottatte refusjoner	629 000	619 000	686 000
Gjennomsnittlig mottatte egenandeler	112 000	109 000	129 000

¹ Omfatter fysioterapeuter som har kobling mot skattemeldingen.

Kilde: SSBs skattestatistikk og KUHR

Ektefelledeling

Når populasjonen er avgrenset til fysioterapeuter som har drift hele året, som ikke er utdanningskandidater og som har næringsoppgave, er populasjonen redusert fra 3 939 til 2 537 fysioterapeuter. Deretter gjøres en ytterligere avgrensning for å få med næringsoppgaver som viser best mulige verdier for en representativ fysioterapeut.

Dersom ektefellen til fysioterapeuten bidrar i drift av enkeltpersonsforetaket, kan ikke vedkommende få lønn for denne innsatsen. Skattereglene har bestemmelser for hvordan dette skal føres, og kan med korte trekk oppsummeres slik:

- Betaling for innsatsen i virksomheten kommer gjennom ektefelledeling av overskuddet i virksomheten, det vil si at postene på næringsoppgaven viser beløp for parets samlede aktivitet.
- Samlet overskudd fordeles ut på hver av ektefellenes personlige skattemeldinger ut fra den enkeltes arbeidsinnsats.

Fysioterapeutenes driftsinntekter er som hovedregel relativt lik fysioterapeutens næringsinntekt. Ved ektefelledeling er denne differansen større ettersom driftsinntektene er generert av to personer. Denne differansen sier noe om effekten ektefelledeling har på tallene. Av populasjonen på 2 537 fysioterapeuter hadde 177 ektefelledeling i 2021.

Tabell 3.5 viser fysioterapeuter etter henholdsvis ektefelledeling og ikke ektefelledeling på næringsoppgaven, fordelt etter ulike demografiske og økonomiske kjennetegn ved fysioterapeutene.

Tabell 3.5 Fysioterapeuter¹, fordelt etter om det er ektefelledeling eller ikke på næringsoppgaven. 2021

	I alt	Ikke ektefelle- deling	Ektefelle- deling	Har ektefelledeling, fordelt etter NI fra NO til ektefelle			
				99 999 kroner eller lavere ²	100 000 - 199 999 kroner	200 000 - 499 999 kroner	Mer enn 500 000 kroner
Antall behandlere	2 537	2 360	177	37	63	63	14
Andel kvinner	0,54	0,57	0,13	0,22	0,1	0,1	0,21
Gjennomsnittlig alder	50,9	50,6	54,8	54,8	55,2	53	61,5
Gjennomsnittlig antall unike pasienter	161	157	222	190	202	245	288
Gjennomsnittlig antall dager med aktivitet	197	197	209	195	206	219	210
Gjennomsnittlig antall behandlinger	2 572	2 489	3 688	3 196	3 517	4 126	3 787
Gjennomsnittlig bruttoinntekt	1 054 000	1 040 000	1 238 000	1 076 000	1 227 000	1 361 000	1 158 000
Gjennomsnittlig næringsinntekt	943 000	938 000	1 007 000	876 000	1 018 000	1 065 000	1 036 000
Gjennomsnittlig lønnsinntekt	38 000	39 000	26 000	53 000	26 000	17 000	1 000
Gjennomsnittlig mottatte refusjoner	703 000	691 000	865 000	710 000	822 000	989 000	912 000
Gjennomsnittlig mottatte egenandeler	124 000	120 000	169 000	142 000	158 000	190 000	201 000
Gjennomsnittlig driftsresultat	942 000	919 000	1 240 000	919 000	1 154 000	1 362 000	1 920 000
Gjennomsnittlig driftsinntekter	1 252 000	1 222 000	1 653 000	1 230 000	1 520 000	1 835 000	2 548 000
Gjennomsnittlig driftskostnader	310 000	303 000	413 000	311 000	365 000	473 000	628 000
Gjennomsnittlig NI fra NO	942 000	919 000	1 239 000	919 000	1 153 000	1 362 000	1 922 000
Gjennomsnittlig NI fra NO til ektefelle	17 000	-	246 000	61 000	145 000	311 000	893 000
Næringsinntekt som andel av driftsresultatet	1	1,02	0,81	0,95	0,88	0,78	0,54

¹ Omfatter fysioterapeuter som er aktiv hele året, ikke utdanningskandidat og som har levert næringsoppgave.

² Inneholder to observasjoner med negative verdier på ektefelledeling.

Kilde: SSBs skattestatistikk og KUHR

Populasjon pluss/minus 5 prosent

Det var i alt 3 939 fysioterapeuter som hadde registrert en eller flere refusjoner i KUHR i løpet av 2021. Når fysioterapeuter med ektefelledeling også holdes utenfor populasjonen står vi igjen med en populasjon på 2 360 fysioterapeuter. Dette er altså fysioterapeuter som er aktive hele året, ikke er utdanningskandidat, som har levert næringsoppgave og som ikke har ektefelledeling.

Populasjonen kan avgrensnes videre for å gjøre den ytterligere representativ ved å holde fysioterapeuter med svært lave eller høye verdier utenfor. Dette gjøres ved å ta utgangspunkt i populasjonen i forrige avsnitt (2 360), og ta ut de 5 prosent med laveste/høyeste verdier på refusjoner.

Tabell 3.6 viser de 2 360 fysioterapeutene fordelt i tre grupper, en gruppe med de 5 prosentene som har lavest refusjon, en gruppe med de 5 prosentene som har høyest refusjon og en gruppe med de resterende fysioterapeutene.

Tabell 3.6 Fysioterapeuter¹ fordelt etter 5 prosent laveste/høyeste refusjoner. 2021

	I alt	Laveste 5 prosent	5 - 95 prosent	Øverste 5 prosent
Antall behandlere	2 360	118	2 124	118
Andel kvinner	0,57	0,76	0,57	0,25
Gjennomsnittlig alder	50,6	53,3	50,5	50,4
Gjennomsnittlig antall unike pasienter	157	71	154	296
Gjennomsnittlig antall dager med aktivitet	197	121	199	222
Gjennomsnittlig antall behandlinger	2 489	769	2 463	4 681
Gjennomsnittlig bruttoinntekt	1 040 000	746 000	1 025 000	1 601 000
Gjennomsnittlig næringsinntekt	938 000	443 000	933 000	1 538 000
Gjennomsnittlig lønnsinntekt	39 000	174 000	33 000	20 000
Gjennomsnittlig mottatte refusjoner	691 000	232 000	679 000	1 364 000
Gjennomsnittlig mottatte egenandeler	120 000	46 000	119 000	213 000
Gjennomsnittlig driftsresultat	919 000	410 000	914 000	1 526 000
Gjennomsnittlig driftsinntekter	1 222 000	597 000	1 217 000	1 934 000
Gjennomsnittlig driftskostnader	303 000	187 000	303 000	408 000

¹ Omfatter fysioterapeuter som var aktive hele året, ikke utdanningskandidat, har levert næringsoppgave og uten ektefelledeling i næringsoppgaven.

Kilde: SSBs skattestatistikk og KUHR

Populasjonen som består av den «midtre» 90 prosent teller 2 124 fysioterapeuter, og det er 118 fysioterapeuter i hver av de to gruppene med 5 prosent høyest refusjon og 5 prosent lavest refusjon. I vedlegg B er det flere tabeller som viser statistikk etter en rekke inndelinger for både populasjonen på 2 360 og 2 124 fysioterapeuter.

Fire populasjoner

Tabell 3.7 gir en oversikt over de fire populasjonene som listes under og verdier for disse på en rekke variabler.

- Alle – alle fysioterapeuter med minst en behandling i KUHR i 2021 (n=3 939)
- Trinn 1 – I utgangspunktet alle behandlere som finnes i KUHR, men utelater alle som ikke har levert skattemelding (n=3 722)
- Trinn 2 – Utelater de som ikke var aktive hele året, utdanningskandidater, de som ikke har levert næringsoppgave og fysioterapeuter med ektefelledeling av næringsinntekten (n=2 360)
- Trinn 3 –Fysioterapeutene fra trinn 2 fordelt etter stigende verdi på mottatte refusjoner, og de 5 prosent med henholdsvis lavest og høyest refusjon ble utelatt (n=2 124)

Tabell 3.7 Fysioterapeuter, fire populasjoner. 2021

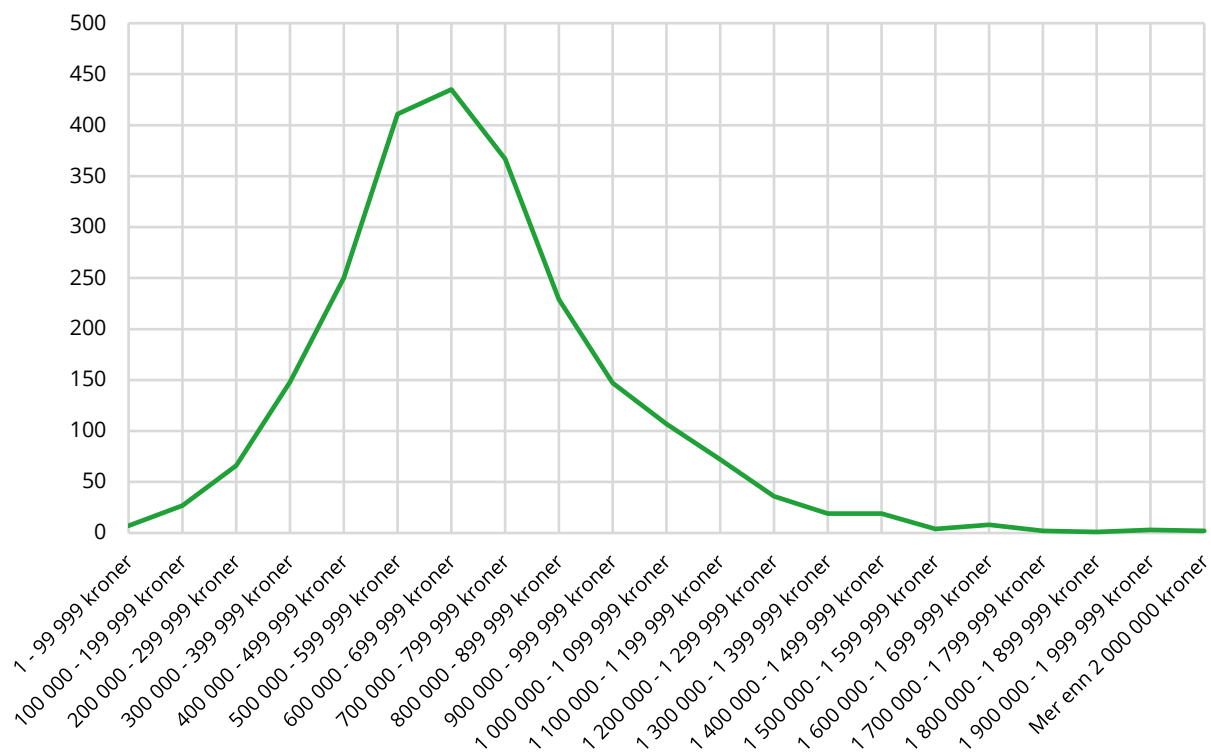
	Alle	Trinn 1	Trinn 2	Trinn 3, laveste 5 prosent	Trinn 3, 5 - 95 prosent	Trinn 3, øverste 5 prosent
Antall behandlere	3 939	3 722	2360	118	2124	118
Andel kvinner		0,54	0,57	0,76	0,57	0,25
Gjennomsnittlig alder		48,9	50,6	53,3	50,5	50,4
Gjennomsnittlig antall unike pasienter	150	152	157	71	154	296
Gjennomsnittlig antall dager med aktivitet	177	177	197	121	199	222
Gjennomsnittlig antall behandlinger	2 230	2 292	2489	769	2463	4681
Gjennomsnittlig bruttoinntekt		970 000	1 040 000	746 000	1 025 000	1 601 000
Gjennomsnittlig næringsinntekt		728 000	938 000	443 000	933 000	1 538 000
Gjennomsnittlig lønnsinntekt		156 000	39 000	174 000	33 000	20 000
Gjennomsnittlig mottatte refusjoner	603 000	629 000	691 000	232 000	679 000	1 364 000
Gjennomsnittlig mottatte egenandeler	110 000	112 000	120 000	46 000	119 000	213 000
Gjennomsnittlig driftsresultat			919 000	410 000	914 000	1 526 000
Gjennomsnittlig driftsinntekter			1 222 000	597 000	1 217 000	1 934 000
Gjennomsnittlig driftskostnader			303 000	187 000	303 000	408 000

4. Spredning og tidsserier

4.1. Spredning

Figur 4.1 viser hvordan fysioterapeutene fordeler seg etter størrelsen på sum refusjoner i intervaller på 100 000-kroner. Gjennomsnittlig mottatte refusjoner for populasjonen på 2 360 fysioterapeuter var i 2021 på 691 000 kroner. Figuren under viser at mange fysioterapeuter mottok refusjoner som lå relativt nært gjennomsnittsverdien for refusjoner i 2021, men også at et antall fysioterapeuter hadde verdier over gjennomsnittet.

Figur 4.1 Antall fysioterapeuter¹ fordelt etter størrelsen på sum refusjoner. 2021. (n=2 360)



¹ Omfatter fysioterapeuter som var aktive hele året, ikke utdanningskandidat, har levert næringsoppgave, ikke ektefelledeling.
Kilde: SSBs skattestatistikk og KUHR

Tabell 4.1 gir en oversikt over antall behandlere med beløp, gjennomsnitt for de med beløp, gjennomsnitt for alle, median og for ulike grenseverdier/inntektsgrupper, på en rekke variabler fra skattemeldingen, næringsoppgaven og KUHR.

Tabell 4.1 Fysioterapeuter¹ antall med beløp, gjennomsnitt og ulike grenseverdier. 2021

	Antall be- handlere	Gjennom- snitt for de med beløp	Gjennom- snitt for alle	Grense- verdi laveste 5 prosent	Grense- verdi laveste 10 prosent	Grense- verdi laveste 25 prosent	Median	Grense- verdi øverste 25 prosent	Grense- verdi øverste 10 prosent	Grense- verdi øverste 5 prosent
Fra skattemeldingen:										
Bruttoinntekt	2 360	1 040 000	1 040 000	603 000	681 000	819 000	986 000	1 186 000	1 446 000	1 649 000
Næringsinntekt	2 352	942 000	938 000	435 000	559 000	745 000	930 000	1 112 000	1 319 000	1 474 000
Lønnsinntekt	770	120 000	39 000	0	0	0	0	8 000	100 000	269 000
Pensjoner	225	213 000	20 000	0	0	0	0	0	0	229 000
Skattepliktig utbytte	473	51 000	10 000	0	0	0	0	0	1 000	12 000
Fra næringsoppgaven:										
DRIFTSRESULTAT	2 360	919 000	919 000	415 000	533 000	724 000	913 000	1 098 000	1 307 000	1 465 000
DRIFTSINNTEKTER	2 357	1 224 000	1 222 000	615 000	762 000	999 000	1 210 000	1 422 000	1 682 000	1 846 000
Salgsinntekter	2 125	638 000	574 000	0	0	104 000	406 000	980 000	1 323 000	1 531 000
Leieinntekter	133	162 000	9 000	0	0	0	0	0	0	15 000
Off. tilskudd/ refusjoner										
DRIFTSKOSTNADER	2 355	303 000	303 000	115 000	152 000	212 000	280 000	357 000	450 000	550 000
Varekostnad	322	37 000	5 000	0	0	0	0	0	2 000	10 000
Lønnskostnader	591	25 000	6 000	0	0	0	0	0	19 000	43 000
Kontorkostnader	2 312	196 000	192 000	16 000	65 000	128 000	184 000	243 000	311 000	369 000
Av- og nedskrivninger										
Fra KUHR:										
Egenandeler	2 351	121 000	120 000	41 000	56 000	81 000	112 000	150 000	195 000	227 000
Refusjon	2 360	691 000	691 000	318 000	395 000	522 000	663 000	821 000	1 032 000	1 156 000
Antall behandlinger	2 360	2 489	2 489	804	1 030	1 531	2 222	3 111	4 189	5 143

¹ Omfatter fysioterapeuter som var aktive hele året, ikke utdanningskandidat, har levert næringsoppgave, ikke ektefelleddeling.

Kilde: SSBs skattestatistikk og KUHR

Som første kolonne viser er det en rekke variabler som ikke alle fysioterapeutene i populasjonen har verdi på, og på enkelte variable er det kun noen få fysioterapeuter som har verdi. Tilsvarende tabell for populasjonen på trinn 3 populasjonen (n=2 124) omtalt i kapittel 3.2 finnes i vedlegg B.

4.2. Tidsserier

Dette delkapittelet tar for seg tidsserier og viser utvikling over tid for årene 2014-2021 for noen utvalgte variabler og populasjoner.

Når utviklingen over tid skal tolkes og vurderes er det en rekke forbehold som må tas. Endringer i regler, rammebetingelser og registreringsrutiner kan endre seg i perioden og påvirke sammenlignbarheten mellom årganger. Koronapandemien må særlig trekkes frem, ettersom nedstenginger og smittevernstiltak vil påvirke tall for årganger som omfattes av dette notatet. Videre må det også nevnes at sammenslåingen av frikort tak 1 og tak 2 til én frikortordning i 2021 har påvirket nivåene på sum av mottatte egenandeler og sum av mottatte refusjoner fra KUHR i 2021.

Tabell 4.2 viser alle fysioterapeuter fra KUHR fordelt etter ulike demografiske og økonomiske kjennetegn ved fysioterapeutene i perioden 2014-2021. Grenseverdi for nederste/øverste 5 prosent i tabellene, viser hvilket intervall 90 prosent av fysioterapeutene er i, målt ved utbetalte refusjoner fra KUHR.

Tabell 4.2 Fysioterapeuter, alle fysioterapeutavtaler. 2014-2021

	2014	2015	2016	2017	2018	2019	2020	2021
Antall behandlere	3 837	3 845	3 872	4 074	4 051	4 036	3 922	3 939
Gjennomsnittlig antall unike pasienter	138	140	142	138	143	144	141	150
Gjennomsnittlig antall dager med aktivitet	171	172	172	171	172	173	168	177
Gjennomsnittlig antall behandlinger	2 360	2 372	2 390	2 254	2 270	2 301	1 959	2 230
Gjennomsnittlig mottatte egenandeler	84 000	81 000	82 000	166 000	164 000	164 000	159 000	110 000
Gjennomsnittlig mottatte refusjoner	489 000	509 000	526 000	429 000	450 000	475 000	444 000	603 000
Grenseverdi nederste 5 prosent, refusjoner	73 000	63 000	71 000	29 000	35 000	30 000	31 000	55 000
Grenseverdi øverste 5 prosent, refusjoner	976 000	1 008 000	1 026 000	872 000	905 000	951 000	895 000	1 162 000

Kilde: SSBs skattestatistikk og KUHR

Tabell 4.3 viser fysioterapeuter med skattemelding (trinn 1) fordelt etter ulike demografiske og økonomiske kjennetegn ved fysioterapeutene i perioden 2014 – 2021.

Antall avtaler som er knyttet til et fødselsnummer er stabilt i perioden 2014 – 2021, mens totalt antall avtaler har en tydelig økning fra 2016 til 2017. Ifølge registreier er bakgrunnen for dette at det i 2017 ble lagt til rette for at også kommunal fysioterapi kunne innrapporteres til KUHR. Det var ingen slike krav i 2016, men fra og med 2017 har det blitt rapportert inn krav som gjelder kommunal fysioterapi der fysioterapeuten er ansatt i kommunen.

Tabell 4.3 Fysioterapeuter med opplysninger fra skattemeldingen (trinn 1). 2014-2021

	2014	2015	2016	2017	2018	2019	2020	2021
Antall behandlere	3 836	3 845	3 872	3 877	3 838	3 802	3 706	3 722
Andel kvinner	0,54	0,54	0,54	0,54	0,54	0,54	0,53	0,54
Gjennomsnittlig alder	48,2	48,4	48,6	48,7	48,7	48,8	49,1	48,9
Gjennomsnittlig antall unike pasienter	138	140	142	141	145	147	144	152
Gjennomsnittlig antall dager med aktivitet	172	172	172	172	172	173	168	177
Gjennomsnittlig antall behandlinger	2 360	2 372	2 390	2 316	2 332	2 375	2 021	2 292
Gjennomsnittlig bruttoinntekt	755 000	786 000	800 000	813 000	842 000	871 000	862 000	970 000
Gjennomsnittlig næringsinntekt	590 000	604 000	617 000	620 000	638 000	665 000	655 000	728 000
Gjennomsnittlig lønnsinntekt	104 000	110 000	115 000	124 000	131 000	135 000	137 000	156 000
Gjennomsnittlig mottatte egenandeler	84 000	81 000	82 000	169 000	167 000	167 000	162 000	112 000
Gjennomsnittlig mottatte refusjoner	489 000	509 000	526 000	449 000	472 000	501 000	467 000	629 000
Grenseverdi nederste 5 prosent, refusjoner	73 000	63 000	71 000	53 000	54 000	65 000	69 000	85 000
Grenseverdi øverste 5 prosent, refusjoner	976 000	1 008 000	1 026 000	879 000	912 000	962 000	900 000	1 175 000

Kilde: SSBs skattestatistikk og KUHR

I 2014 var det ikke obligatorisk å levere næringsoppgave elektronisk. Næringsoppgaver som ble levert på papir dette året er ikke med i statistikken.

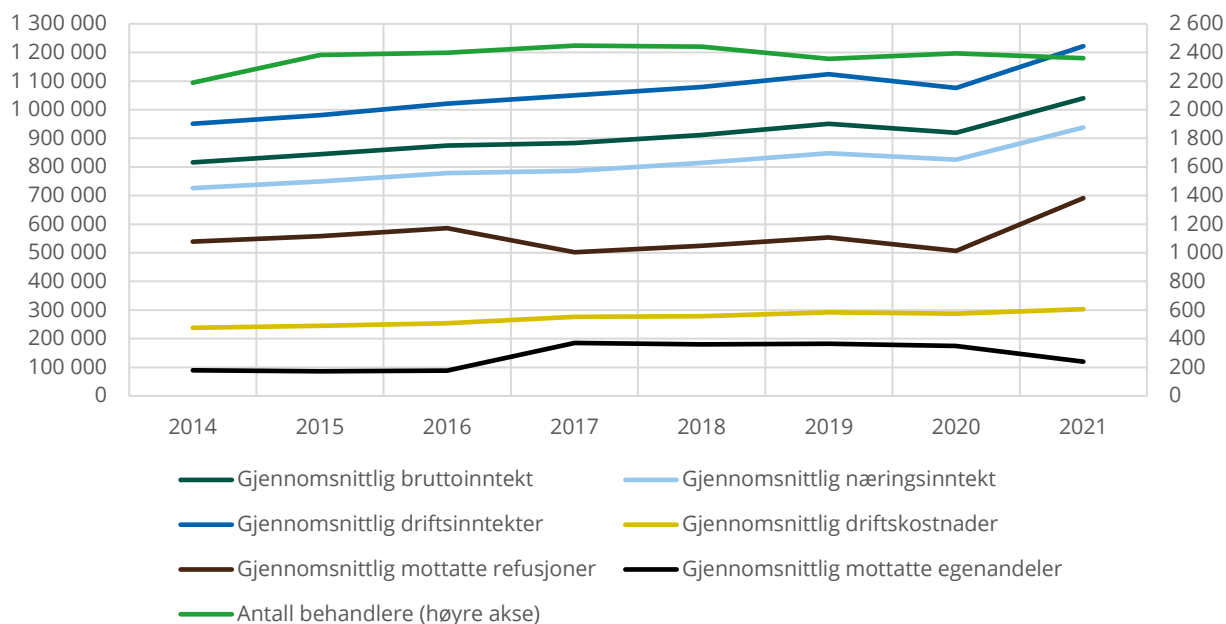
Tabell 4.4 viser fysioterapeuter som var aktiv hele året, som ikke var utdanningskandidater, leverte næringsoppgave og var uten ektefelledeleling på næringsoppgaven (trinn 2) fordelt etter ulike demografiske og økonomiske kjennetegn ved fysioterapeutene i perioden 2014-2021.

Tabell 4.4 Fysioterapeuter, aktiv hele året, ikke utdanningskandidat, levert næringsoppgave, ikke ektefelledeling (trinn 2). 2014-2021

	2014	2015	2016	2017	2018	2019	2020	2021
Antall behandlere	2 189	2 382	2 398	2 448	2 441	2 355	2 393	2 360
Andel kvinner	0,57	0,58	0,58	0,56	0,57	0,57	0,57	0,57
Gjennomsnittlig alder	49,7	50,6	50,7	50,4	50,5	50,6	50,5	50,6
Gjennomsnittlig antall unike pasienter	145	145	149	148	150	153	147	157
Gjennomsnittlig antall dager med aktivitet	191	192	193	193	193	193	186	197
Gjennomsnittlig antall behandlinger	2 583	2 571	2 626	2 558	2 562	2 609	2 174	2 489
Gjennomsnittlig bruttoinntekt	816 000	844 000	875 000	884 000	912 000	951 000	920 000	1 040 000
Gjennomsnittlig næringsinntekt	726 000	750 000	778 000	786 000	814 000	848 000	826 000	938 000
Gjennomsnittlig lønnsinntekt	41 000	38 000	39 000	40 000	40 000	40 000	40 000	39 000
Gjennomsnittlig driftsresultat	713 000	735 000	767 000	774 000	800 000	832 000	789 000	919 000
Gjennomsnittlig driftsinntekter	951 000	981 000	1 021 000	1 050 000	1 079 000	1 124 000	1 076 000	1 222 000
Gjennomsnittlig driftskostnader	238 000	245 000	254 000	276 000	279 000	292 000	288 000	303 000
Gjennomsnittlig mottatte egenandeler	89 000	86 000	88 000	185 000	180 000	182 000	174 000	120 000
Gjennomsnittlig mottatte refusjoner	539 000	558 000	586 000	502 000	525 000	554 000	507 000	691 000
Grenseverdi nederste 5 prosent, refusjoner	213 000	222 000	238 000	201 000	224 000	235 000	212 000	318 000
Grenseverdi øverste 5 prosent, refusjoner	966 000	1 000 000	1 030 000	880 000	912 000	962 000	904 000	1 156 000

Kilde: SSBs skattestatistikk og KUHR

Figur 4.2 viser utviklingen for fysioterapeutene på en rekke variable i perioden 2014-2021.

Figur 4.2 Fysioterapeuter, aktiv hele året, ikke utdanningskandidat, levert næringsoppgave, ikke ektefelledeling (trinn 2). Utvalgte variabler. 2014-2021

Kilde: SSBs skattestatistikk og KUHR

5. Vurdering av resultatene

I det følgende lister vi opp momenter man bør kjenne til ved tolkning av resultatene.

Næringsoppgaven, inntekter og kostnader utenfor fysioterapivirksomheten

Inntekts- og kostnadstallene knyttet til fysioterapivirksomheten i notatet er hentet fra næringsoppgaven. I næringsoppgaven skiller det ikke mellom inntekter og kostnader som er knyttet til fysioterapivirksomheten, og inntekter og kostnader fra andre kilder. Trolig finnes det et visst omfang av næringsoppgaveposter som er knyttet til annen aktivitet.

Ulik kostnadsstruktur

Fysioterapeutene kan organisere seg på ulike måter; sammen med andre fysioterapeuter, sammen med annet helsepersonell eller alene, og med eller uten kontorpersoneell. Organiseringen vil ha betydning for hvordan kostnader og inntekter blir rapportert. Fysioterapeuter som driver sammen kan betale en «leie» til kontorfellesskapet som til sammen skal dekke alle kontorets kostnader.

Leien kan bruttoføres, og hele kostnaden fremkommer som «kontorkostnader» i næringsoppgaven. Andre i kontorfellesskapet kan nettoføre kostnadene, for eksempel at fysioterapeutenes driftstilskudd går rett til kontorfellesskapet, og at et eventuelt overskudd eller underskudd deles av fysioterapeutene ved kontoret. Brutto- eller nettoføring påvirker ikke fysioterapeutenes driftsresultat, men driftsinntekter og driftskostnader påvirkes.

Når fysioterapeuter driver alenep praksis føres gjerne kontorkostnadene direkte i fysioterapeutenes næringsoppgave. Lønn til kontorpersoneell føres som «lønnkostnader», oppussing som «reparasjon og vedlikehold», og venteromslitteratur som «kontorkostnader».

Skjevheter

Det er noen viktige opplysninger vi ikke har informasjon om i datamaterialet som er benyttet. For eksempel:

- Hvor mye av de ulike kostnadskomponentene i kontorfellesskapet belastes den enkelte fysioterapeut? Vi vet ikke hvor mye av kontorets utgifter som er lønn til kontorpersoneell eller hvor mye av denne lønnen som dekkes av den enkelte fysioterapeut.
- Hvor mye arbeider den enkelte fysioterapeut? Sannsynligvis er det en sammenheng mellom arbeidsmengde og inntekt/omsetning/kostnader.
- Hvordan er virksomheten organisert og hvordan føres regnskapene? Det kan være ulike kombinasjoner av organisasjonsformer, netto-/bruttoføring av regnskapsposter eller at ting som ikke er en del av fysioterapeutens aktivitet tas med.

De ulike populasjonene som er resultatet av avgrensningene, representerer ikke andre enn seg selv. Vi vet lite om hvordan fordelingen er med tanke på opplysningene som er nevnt ovenfor.

Tilgjengelige datakilder har også betydning. Hoveddatakilden som er benyttet i dette notatet har som formål å dekke skatteetatens behov. Informasjon som ikke er relevant for deres formål vil i hovedsak ikke være med. Fritak og forenklinger knyttet til rapportering vil også kunne føre til at det mangler opplysninger på områder vi ønsker å belyse.

Vi kan for eksempel ikke si noe om driftsinntekter og driftskostnader til fysioterapeuter som ikke har levert næringsoppgave. Regnskapet for disse finnes kanskje i ektefellens skattemelding eller fysioterapeuten kan drive som AS.

Koronapandemien

Årene 2020 og 2021 var preget av koronapandemien, med nedstenging av samfunnet og lange perioder med strenge smitteverntiltak, dette har påvirket virksomheten til fysioterapeutene.

Registerdata

Bruk av register gjør at man vil få mer eller mindre fulltelling. Samtidig vil opplysningene være begrenset av at det er registreier som definerer datainnholdet, og dataene kan derfor mangle viktige opplysninger. Andre opplysninger kan ha definisjoner som ikke helt treffer det som er ønsket kartlagt.

6. Videre arbeid

Nedenfor er det listet opp noen eksempler på forhold som kan undersøkes videre, men som ikke var innenfor rammen for dette notatet.

Arbeidstid/Arbeidsmengde

Fysioterapeuters arbeidstid/arbeidsmengde er ikke informasjon som er tilgjengelig i noen register, og dermed vanskelig å si noe om. Det kan være mulig, med KUHR som kilde, å benytte de ulike tidstakstene som er brukt i KUHR for å gi et bilde av hvor mye det er jobbet. Dette er noe som kan utforskes nærmere.

Hjemmelsstørrelse

Fysioterapeuters hjemmelsstørrelse er en relevant variabel som ikke finnes i de kildene vi har hatt tilgjengelig i forbindelse med dette oppdraget. Det finnes per i dag heller ikke noe sentralt register for hjemmelsstørrelse. Det er imidlertid startet opp et arbeidet knyttet til dette i Helsedirektoratet. Behandlere søker om direkte oppgjør via en nylig lansert portal. I denne portalen blir behandleren spurt enkelte spørsmål, inkludert spørsmål om størrelse på driftsavtalen. Det er p.t. kun nye fysioterapeuter som vil registreres med driftsavtale via denne portalen, ikke behandlere med eksisterende avtaler. Det vil bli tatt initiativ overfor fysioterapeuter med eksisterende avtaler om å legge til informasjon om sine avtaler. Dette kan over tid bli et register for størrelse på driftsavtale.

Antall år i drift

Fysioterapeuters antall år i drift er en dimensjon som er mulig å fremskaffe. Siden vi har data for flere årganger er det også mulig å fordele statistikken etter hvor mange år behandleren har vært i aktivitet. Da er det mulig å sammenligne inntekter og kostnader for de som er nystartet/drevet i ett år mot de som har hatt drift i 2, 3, 4 eller 5 år.

Ulike måter å organisere virksomheten på

Fysioterapeuters ulike måter å organisere virksomheten på er det mulig å finne ut mer om. Det gjelder både for AS og andre alternative måter å organisere virksomheten på. Selv om det kan være utfordrende å lage statistikk fordelt etter organisasjonskonsept, kan videre undersøkelser blant annet si noe mer om de som er tatt ut av populasjonene i dette notatet. Undersøkelse av inntekter og kostnader for AS på samme nivå som et enkeltmannsforetak kan utforskes nærmere (etter samme mal som for fastleger og avtalespesialister), men vil kreve noe arbeid.

Kostnader/kontorkostnader

Fysioterapeuters kostnader/kontorkostnader kan belyses nærmere. Hvilke delgrupper av behandlerne som har høye/lave kostnader kan undersøkes. Er det dyrere i byene enn utenfor? Det er også mulig å dekomponere kostnadene etter poster/grupper av poster i næringsoppgaven. Det samme gjelder også inntektskomponentene i næringsoppgaven. Samtidig har vi kun tilgjengelig den informasjonen som er oppgitt i næringsoppgaven, og blant annet avgrenses mulighetene av at det ikke er ensartet føring av kostnader og inntekter blant enhetene i populasjonen. Et mulig alternativ er å gjennomføre en utvalgsundersøkelse for å få bedre oversikt over ulike kostnadskomponenter.

Referanser

Claus, Gunnar og Hove, Ingrid Hatlebakk. 2020. «Fysioterapeuters inntekter og kostnader. Om etablering av et datamateriale». Notater 2020/15. Statistisk Sentralbyrå. Hentet fra: https://www.ssb.no/inntekt-og-forbruk/artikler-og-publikasjoner/_attachment/416890?ts=17130706708

Vedlegg A: Beskrivelse av utvalgte variable og kjennetegn

Type fysioterapeut

KUHR-dataen inneholder en variabel som viser hvilken type behandler som har utført behandlingen. Med behandling mener vi her refusjonskrav i KUHR.

Antall varianter og omfang er listet opp i tabell A.1.

Tabellen omfatter alle fysioterapeuter som har fått en eller flere refusjoner i 2021.

Tabell A.1. Fysioterapeuter, antall behandlinger etter tittel på behandler. 2021. (n=3 939)

	Antall behandlinger	Andel i prosent
Behandlinger i alt	8 783 356	100
Av disse utført av:		
Fysioterapeut	6 433 770	73,3
Fysioterapeut kommunal	252 662	2,9
Fysioterapeut rideterapi	33 228	0,4
Manuellterapeut	1 607 004	18,3
Psykomotoriker	394 483	4,5
Utdanningskandidat fysio annet	10 461	0,1
Utdanningskandidat manuell terapi	42 528	0,5
Utdanningskandidat psykomotorikk	9 220	0,1

Kilde: KUHR

I vedlegg B er det en tabell som fordeler ulike variabler etter type fysioterapeut. Det er noen få observasjoner som treffer flere varianter av type fysioterapeut. Det er da gjort noen justeringer. Alle utdanningskandidatene og kombinasjoner av utdanningskandidater er satt lik utdanningskandidater og disse er utelatt fra populasjonen. Det er svært få som kun er «fysioterapeut rideterapi», disse er omkodet til «Fysioterapeuter». Behandlere med kombinasjonen «Fysioterapeut rideterapi» og «manuellterapeut» er satt lik «manuellterapeut». Kombinasjonen «manuellterapeut» og «psykomotoriker» er omkodet til «fysioterapeut». Kombinasjonen «fysioterapeut» og «manuellterapeut» er satt lik «manuellterapeut».

Tre takster

I KUHR-dataene er takstene oppført som en tekststreng knyttet til hver behandling. For eksempel slik: «A8Bx1,A8Ax1,A2Gx1», der første del er takstkode og andre del er antall ganger koden er brukt. Flere takstkoder kan brukes for samme behandling, som her i eksemplet med tre takstkoder som er brukt en gang hver. Oppdragsgiver har ønsket at det skal lages noen fordelinger etter takstene A8, A9 og A2K. Disse tre er telt opp hver for seg og summer på hver behandler. Noen få behandlere har kombinasjoner av disse takstene (gjelder færre enn 10). Disse fysioterapeutene er plassert i gruppen «Ingen spesialtakster».

Alder

Alder er per 31/12 i det året statistikken gjelder for.

Praksiskommune

Den kommunen som er rapportert på siste innsending til KUHR er valgt. Noen få behandlere har flere kommuner.

Salgsinntekter

Består av næringsoppgavens poster P3000 Salgsinntekt og uttak, avgiftspliktig, P3100 Salgsinntekt og uttak, avg.fritt innenfor merverdiavgiftsloven og P3200 Salgsinntekt og uttak, utenfor merverdiavgiftsloven.

Offentlig tilskudd/refusjon

Består av næringsoppgavens post P3400 Offentlige tilskudd/refusjon.

Leieinntekter

Består av næringsoppgavens poster P3600 Leieinntekt fast eiendom, P3605 Leieinntekt fast eiendom, avgiftspliktig, P3650 Leieinntekt av rettigheter - jakt, fiske mv. og P3695 Andre utleieinntekter.

Varekostnad

Består av næringsoppgavens poster P4005 Varekostnad og P4295 Beholdn.endring av varer under tilvirkning og ferdig tilv. varer.

Lønnskostnader

Består av næringsoppgavens poster P5000 Lønn, feriepenger mv., P5300 Annen opplysningspliktig godtgjørelse, P5400 Arbeidsgiveravgift, P5420 Opplysningspliktig pensjonskostnad, P5600(NO2) Arbeidsgodtgjørelse til eiere i ANS mv og 5900 Annen personalkostnad.

Av- og nedskrivninger

Består av næringsoppgavens poster P6000 Avskrivninger og P6050(NO2) Nedskrivning på varige dr.m. og immaterielle eiendeler.

Kontorkostnad

Består av næringsoppgavens poster P6300 Leie av lokaler, P6340 Lys, varme, P6395 Renovasjon, vann, avløp, renhold mv, P6995 Kontorkostnader - bl.a. til el. kommunikasjon som inkluderer kostnader til privat bruk.

Ektefelledeling

Tar utgangspunkt i næringsoppgavens post 0403 og beløp i kolonne G.

Vedlegg B: Utvalgte tabeller

Tabell B.1. Fysioterapeuter, aktiv hele året, ikke utdanningskandidat, levert næringsoppgave, fordelt etter ulike variabler. 2021

	Antall behandlere	Antall behandlinger	Bruttoinntekt	Næringsinntekt	Lønnsinntekt	Driftsresultat	Driftsinntekter	Driftskostnader	Kontorkostnader	Sum refusjon+ egenandeler
I alt	2 360	2 489	1 040 000	938 000	39 000	919 000	1 222 000	303 000	192 000	811 000
ANTALL BEHANDLINGER										
0 - 499 behandlinger	29	337	718 000	443 000	229 000	383 000	537 000	153 000	109 000	194 000
500 - 999 behandlinger	193	806	783 000	592 000	85 000	565 000	775 000	209 000	128 000	431 000
1 000 - 1 999 behandlinger	793	1 534	918 000	830 000	39 000	807 000	1 076 000	269 000	174 000	668 000
2 000 - 2 999 behandlinger	699	2 480	1 073 000	983 000	32 000	967 000	1 291 000	324 000	197 000	851 000
3 000 - 3 999 behandlinger	360	3 421	1 175 000	1 094 000	26 000	1 082 000	1 427 000	345 000	221 000	1 008 000
4 000 - 4 999 behandlinger	155	4 396	1 268 000	1 143 000	26 000	1 131 000	1 489 000	358 000	242 000	1 085 000
5 000 - 5 999 behandlinger	61	5 435	1 398 000	1 225 000	33 000	1 211 000	1 560 000	349 000	221 000	1 182 000
6 000 - 6 999 behandlinger	39	6 413	1 316 000	1 261 000	31 000	1 248 000	1 624 000	376 000	227 000	1 243 000
7 000 - eller flere behandlinger	31	8 506	1 573 000	1 524 000	2 000	1 509 000	1 966 000	458 000	300 000	1 610 000
REFUSJONER										
1 - 199 999 kroner	34	480	705 000	308 000	331 000	274 000	414 000	140 000	96 000	171 000
200 000 - 299 999 kroner	66	872	760 000	486 000	108 000	451 000	655 000	204 000	130 000	308 000
300 000 - 399 999 kroner	148	1 193	751 000	597 000	81 000	562 000	788 000	225 000	151 000	424 000
400 000 - 499 999 kroner	250	1 549	841 000	731 000	49 000	695 000	959 000	264 000	155 000	536 000
500 000 - 599 999 kroner	411	1 973	903 000	814 000	34 000	793 000	1 069 000	276 000	176 000	652 000
600 000 - 699 999 kroner	435	2 342	996 000	917 000	22 000	904 000	1 202 000	298 000	194 000	766 000
700 000 - 799 999 kroner	367	2 718	1 075 000	1 000 000	24 000	986 000	1 294 000	308 000	195 000	876 000
800 000 - 899 999 kroner	229	3 096	1 168 000	1 082 000	31 000	1 068 000	1 408 000	340 000	218 000	989 000
900 000 - 999 999 kroner	147	3 505	1 260 000	1 183 000	16 000	1 175 000	1 534 000	359 000	232 000	1 101 000
1 000 000 kroner eller mer	273	4 340	1 494 000	1 388 000	29 000	1 376 000	1 778 000	402 000	243 000	1 396 000
BRUTTOINTEKT										
Opptil 399 999 kroner	19	1 285	311 000	261 000	37 000	281 000	629 000	349 000	190 000	434 000
400 000 - 499 999 kroner	28	1 215	453 000	421 000	30 000	397 000	659 000	262 000	183 000	429 000
500 000 - 599 999 kroner	67	1 432	556 000	487 000	41 000	467 000	751 000	284 000	181 000	523 000
600 000 - 699 999 kroner	164	1 545	653 000	574 000	61 000	556 000	824 000	269 000	176 000	515 000
700 000 - 799 999 kroner	249	1 761	751 000	692 000	38 000	671 000	963 000	291 000	186 000	612 000
800 000 - 899 999 kroner	356	2 034	853 000	775 000	53 000	759 000	1 035 000	276 000	179 000	675 000
900 000 - 999 999 kroner	336	2 348	950 000	886 000	34 000	866 000	1 169 000	303 000	192 000	754 000
1 000 000 kroner eller mer	1 141	3 080	1 299 000	1 162 000	34 000	1 142 000	1 461 000	320 000	199 000	990 000
DRIFTSRESULTAT										
Under 49 999 kroner	21	2 639	827 000	27 000	662 000	-12 000	183 000	195 000	54 000	824 000
50 000 - 99 999 kroner	8	1 056	825 000	70 000	641 000	70 000	212 000	142 000	64 000	353 000
100 000 - 199 999 kroner	14	1 361	799 000	162 000	402 000	137 000	476 000	340 000	104 000	519 000
200 000 - 299 999 kroner	25	919	845 000	313 000	285 000	260 000	454 000	194 000	139 000	373 000
300 000 - 399 999 kroner	42	1 248	648 000	390 000	193 000	352 000	590 000	238 000	134 000	404 000
400 000 - 499 999 kroner	87	1 392	697 000	492 000	106 000	455 000	719 000	264 000	171 000	473 000
500 000 - 599 999 kroner	125	1 457	732 000	587 000	63 000	551 000	829 000	279 000	182 000	520 000
600 000 - 699 999 kroner	204	1 760	806 000	682 000	39 000	656 000	938 000	282 000	186 000	579 000
700 000 - 799 999 kroner	276	1 942	846 000	776 000	21 000	751 000	1 043 000	291 000	185 000	661 000
800 000 - 899 999 kroner	340	2 186	923 000	869 000	18 000	847 000	1 146 000	299 000	192 000	726 000
900 000 - 999 999 kroner	336	2 554	1 056 000	965 000	13 000	951 000	1 250 000	299 000	198 000	805 000
1 000 000 - 1 099 999 kroner	302	2 679	1 098 000	1 060 000	14 000	1 047 000	1 347 000	300 000	190 000	884 000
1 100 000 - 1 199 999 kroner	183	3 043	1 229 000	1 149 000	12 000	1 145 000	1 456 000	312 000	209 000	975 000
Mer enn 1 200 000 kroner	397	3 905	1 503 000	1 430 000	13 000	1 420 000	1 782 000	362 000	217 000	1 238 000

Kilde: SSBs skattestatistikk og KUHR

Tabell B.2 Fysioterapeuter, aktiv hele året, ikke utdanningskandidat, levert næringsoppgave, fordelt etter ulike variabler. 2021

	Antall behandl- ere	Antall behand- linger	Brutto- inntekt	Nærings- inntekt	Lønns- inntekt	Drifts- resultat	Drifts- inntekter	Drifts- kostnader	Kontor- kostnader	Sum refusjon+ egen- andeler
I alt	2 360	2 489	1 040 000	938 000	39 000	919 000	1 222 000	303 000	192 000	811 000
KJØNN										
Menn	1 020	2 913	1 145 000	1 028 000	45 000	1 011 000	1 330 000	319 000	202 000	919 000
Kvinner	1 340	2 166	961 000	871 000	35 000	850 000	1 140 000	290 000	184 000	729 000
ALDER										
25-29 år	31	2 520	920 000	843 000	65 000	833 000	1 125 000	291 000	218 000	742 000
30-34 år	134	2 176	887 000	830 000	44 000	813 000	1 096 000	283 000	201 000	737 000
35-39 år	186	2 468	971 000	920 000	34 000	904 000	1 202 000	298 000	192 000	813 000
40-44 år	359	2 462	1 011 000	942 000	37 000	921 000	1 214 000	293 000	191 000	819 000
45-49 år	440	2 589	1 033 000	960 000	37 000	943 000	1 254 000	311 000	198 000	831 000
50-54 år	338	2 733	1 089 000	999 000	42 000	977 000	1 306 000	329 000	193 000	851 000
55-59 år	255	2 504	1 034 000	939 000	48 000	926 000	1 226 000	300 000	187 000	827 000
60-64 år	356	2 488	1 077 000	950 000	37 000	929 000	1 228 000	299 000	190 000	812 000
65-69 år	247	2 184	1 132 000	888 000	36 000	868 000	1 153 000	285 000	178 000	747 000
70-74 år	14	2 443	1 077 000	769 000	10 000	757 000	1 128 000	371 000	165 000	736 000
SENTRALITET										
Mest sentrale kommuner	461	2 269	1 048 000	935 000	33 000	921 000	1 266 000	345 000	242 000	826 000
Nest mest sentrale kommuner	613	2 522	1 034 000	946 000	31 000	923 000	1 228 000	305 000	201 000	828 000
Over middels sentrale kommuner	626	2 589	1 073 000	959 000	45 000	942 000	1 242 000	300 000	175 000	817 000
Middels sentrale kommuner	358	2 599	1 030 000	950 000	38 000	931 000	1 213 000	283 000	177 000	820 000
Nest minst sentrale kommuner	207	2 605	1 014 000	890 000	53 000	870 000	1 142 000	272 000	155 000	765 000
Minst sentrale kommuner	95	2 018	927 000	828 000	60 000	805 000	1 046 000	241 000	130 000	667 000
TI STØRSTE KOMMUNER										
Oslo kommune	298	2 304	1 041 000	932 000	30 000	915 000	1 267 000	352 000	250 000	832 000
Bergen	134	2 266	1 014 000	905 000	44 000	888 000	1 207 000	319 000	200 000	824 000
Trondheim	73	2 824	1 065 000	951 000	41 000	941 000	1 265 000	324 000	222 000	850 000
Stavanger	46	2 044	1 029 000	927 000	24 000	910 000	1 171 000	261 000	162 000	729 000
Bærum	69	2 034	1 059 000	861 000	49 000	861 000	1 203 000	342 000	246 000	798 000
Kristiansand	46	2 649	1 007 000	957 000	16 000	941 000	1 233 000	291 000	174 000	822 000
Drammen	55	2 951	1 065 000	997 000	19 000	931 000	1 210 000	279 000	202 000	894 000
Asker	56	2 344	961 000	890 000	45 000	860 000	1 133 000	274 000	172 000	766 000
Lillestrøm	43	2 472	1 077 000	1 005 000	48 000	991 000	1 364 000	373 000	237 000	860 000
Fredrikstad	39	2 892	1 076 000	1 033 000	7 000	1 018 000	1 323 000	305 000	212 000	864 000
Resten av landet	1 501	2 537	1 042 000	941 000	42 000	922 000	1 212 000	290 000	175 000	803 000
MOTTATT UTBYTTE?										
Ikke mottatt utbytte	1 887	2 457	1 008 000	935 000	35 000	917 000	1 215 000	298 000	193 000	805 000
Mottatt utbytte	473	2 617	1 169 000	952 000	57 000	931 000	1 251 000	320 000	185 000	838 000
TAKST										
Ingen spesialtakster	1 633	2 618	996 000	893 000	38 000	875 000	1 172 000	297 000	189 000	758 000
Takst A8	357	2 833	1 305 000	1 201 000	41 000	1 181 000	1 529 000	348 000	219 000	1 133 000
Takst A9	262	1 231	935 000	859 000	37 000	836 000	1 102 000	265 000	165 000	699 000
Takst A2K	108	2 444	1 083 000	955 000	67 000	931 000	1 264 000	333 000	210 000	823 000
TYPE FYSIOTERAPEUT										
Fysioterapeut	1 730	2 613	1 002 000	896 000	40 000	878 000	1 177 000	299 000	190 000	762 000
Manuellterapeut	360	2 823	1 304 000	1 200 000	40 000	1 180 000	1 527 000	347 000	218 000	1 130 000
Psykomotoriker	270	1 250	934 000	860 000	36 000	837 000	1 104 000	267 000	166 000	703 000

Kilde: SSBs skattestatistikk og KUHR

Tabell B.3 Fysioterapeuter, aktiv hele året, ikke utdanningskandidat, levert næringsoppgave, deretter utelatt de 5 prosent med lavest og 5 prosent med høyest refusjon, fordelt etter ulike variabler. 2021

	Antall behandlere	Antall behand- linger	Brutto- inntekt	Nærings- inntekt	Lønns- inntekt	Drifts- resultat	Drifts- inntekter	Drifts- kostnader	Kontor- kostnader	Sum refusjon+ egen- andeler
ANTALL										
BEHANDLINGER	2 124	2 463	1 025 000	933 000	33 000	914 000	1 217 000	303 000	192 000	798 000
0 - 499 behandlinger	3	473	648 000	580 000	67 000	534 000	756 000	222 000	147 000	405 000
500 - 999 behandlinger	126	837	784 000	672 000	47 000	648 000	867 000	219 000	132 000	501 000
1 000 - 1 999 behandlinger	767	1 543	924 000	840 000	35 000	817 000	1 087 000	271 000	176 000	677 000
2 000 - 2 999 behandlinger	675	2 470	1 059 000	970 000	31 000	953 000	1 276 000	323 000	196 000	832 000
3 000 - 3 999 behandlinger	323	3 402	1 131 000	1 047 000	27 000	1 036 000	1 374 000	339 000	218 000	949 000
4 000 - 4 999 behandlinger	135	4 393	1 212 000	1 078 000	29 000	1 065 000	1 414 000	349 000	241 000	1 012 000
5 000 - 5 999 behandlinger	50	5 436	1 339 000	1 138 000	39 000	1 124 000	1 439 000	315 000	212 000	1 070 000
6 000 - 6 999 behandlinger	33	6 366	1 227 000	1 169 000	30 000	1 154 000	1 535 000	381 000	227 000	1 155 000
7 000 - eller flere behandlinger	12	8 249	1 410 000	1 375 000	2 000	1 348 000	1 810 000	462 000	301 000	1 307 000
REFUSJONER										
300 000 - 399 999 kroner	130	1 229	748 000	604 000	76 000	568 000	796 000	228 000	154 000	431 000
400 000 - 499 999 kroner	250	1 549	841 000	731 000	49 000	695 000	959 000	264 000	155 000	536 000
500 000 - 599 999 kroner	411	1 973	903 000	814 000	34 000	793 000	1 069 000	276 000	176 000	652 000
600 000 - 699 999 kroner	435	2 342	996 000	917 000	22 000	904 000	1 202 000	298 000	194 000	766 000
700 000 - 799 999 kroner	367	2 718	1 075 000	1 000 000	24 000	986 000	1 294 000	308 000	195 000	876 000
800 000 - 899 999 kroner	229	3 096	1 168 000	1 082 000	31 000	1 068 000	1 408 000	340 000	218 000	989 000
900 000 - 999 999 kroner	147	3 505	1 260 000	1 183 000	16 000	1 175 000	1 534 000	359 000	232 000	1 101 000
1 000 000 kroner eller mer	155	4 080	1 412 000	1 274 000	36 000	1 263 000	1 659 000	397 000	239 000	1 258 000
BRUTTOINNTÉKT										
Opptil 399 999 kroner	8	1 938	322 000	271 000	28 000	325 000	824 000	499 000	234 000	669 000
400 000 - 499 999 kroner	19	1 413	453 000	419 000	31 000	402 000	709 000	307 000	220 000	505 000
500 000 - 599 999 kroner	51	1 659	558 000	508 000	38 000	494 000	801 000	307 000	198 000	598 000
600 000 - 699 999 kroner	132	1 730	655 000	605 000	39 000	588 000	878 000	290 000	192 000	573 000
700 000 - 799 999 kroner	230	1 816	752 000	712 000	27 000	694 000	991 000	297 000	188 000	634 000
800 000 - 899 999 kroner	337	2 053	853 000	791 000	39 000	775 000	1 054 000	280 000	183 000	682 000
900 000 - 999 999 kroner	330	2 368	950 000	894 000	29 000	875 000	1 178 000	303 000	192 000	758 000
1 000 000 kroner eller mer	1 017	2 934	1 257 000	1 121 000	32 000	1 100 000	1 413 000	312 000	196 000	933 000
DRIFTSRESULTAT										
Under 49 999 kroner	18	3 010	875 000	28 000	722 000	-16 000	192 000	208 000	54 000	942 000
50 000 - 99 999 kroner	3	1 872	824 000	74 000	603 000	74 000	205 000	131 000	7 000	677 000
100 000 - 199 999 kroner	6	2 173	1 096 000	188 000	414 000	131 000	715 000	584 000	122 000	758 000
200 000 - 299 999 kroner	5	1 232	541 000	339 000	147 000	264 000	522 000	259 000	194 000	519 000
300 000 - 399 999 kroner	18	1 768	668 000	403 000	225 000	351 000	662 000	311 000	170 000	555 000
400 000 - 499 999 kroner	59	1 686	690 000	498 000	112 000	460 000	764 000	304 000	196 000	552 000
500 000 - 599 999 kroner	110	1 540	730 000	585 000	65 000	551 000	840 000	289 000	189 000	548 000
600 000 - 699 999 kroner	192	1 768	808 000	683 000	38 000	657 000	938 000	280 000	183 000	588 000
700 000 - 799 999 kroner	273	1 922	846 000	776 000	21 000	751 000	1 044 000	293 000	186 000	660 000
800 000 - 899 999 kroner	336	2 189	923 000	869 000	18 000	847 000	1 144 000	296 000	191 000	724 000
900 000 - 999 999 kroner	336	2 554	1 056 000	965 000	13 000	951 000	1 250 000	299 000	198 000	805 000
1 000 000 - 1 099 999 kroner	298	2 672	1 096 000	1 061 000	14 000	1 048 000	1 344 000	296 000	189 000	881 000
1 100 000 - 1 199 999 kroner	177	3 020	1 231 000	1 150 000	11 000	1 145 000	1 449 000	304 000	203 000	961 000
Mer enn 1 200 000 kroner	293	3 626	1 440 000	1 358 000	15 000	1 348 000	1 703 000	355 000	211 000	1 116 000

Kilde: SSBs skattestatistikk og KUHR

Tabell B.4 Fysioterapeuter, aktiv hele året, ikke utdanningskandidat, levert næringsoppgave, deretter utelatt de 5 prosent med lavest og 5 prosent med høyest refusjon, fordelt etter ulike variabler. 2021

	Antall behandlere	Antall behandlinger	Bruttoinntekt	Næringsinntekt	Lønnsinntekt	Driftsresultat	Driftsinntekter	Driftskostnader	Kontorkostnader	Sum refusjon+egenandeler
I alt	2 124	2 463	1 025 000	933 000	33 000	914 000	1 217 000	303 000	192 000	798 000
KJØNN										
Menn	903	2 786	1 108 000	991 000	42 000	974 000	1 289 000	315 000	200 000	872 000
Kvinner	1 221	2 223	965 000	889 000	26 000	870 000	1 165 000	295 000	187 000	744 000
ALDER										
25-29 år	29	2 378	869 000	789 000	68 000	779 000	1 063 000	284 000	208 000	736 000
30-34 år	117	2 156	867 000	812 000	45 000	795 000	1 073 000	278 000	200 000	718 000
35-39 år	169	2 401	931 000	876 000	37 000	860 000	1 154 000	294 000	188 000	775 000
40-44 år	326	2 489	998 000	934 000	30 000	915 000	1 208 000	293 000	192 000	808 000
45-49 år	402	2 583	1 022 000	959 000	30 000	942 000	1 255 000	313 000	199 000	822 000
50-54 år	312	2 596	1 064 000	979 000	37 000	956 000	1 285 000	329 000	192 000	821 000
55-59 år	231	2 443	1 014 000	924 000	40 000	912 000	1 214 000	302 000	191 000	809 000
60-64 år	319	2 400	1 052 000	941 000	31 000	918 000	1 213 000	294 000	186 000	786 000
65-69 år	206	2 347	1 176 000	954 000	18 000	935 000	1 234 000	299 000	189 000	792 000
70-74 år	13	2 349	1 044 000	720 000	11 000	708 000	1 039 000	331 000	168 000	650 000
TI STØRSTE KOMMUNER										
Oslo kommune	254	2 185	1 021 000	914 000	28 000	897 000	1 248 000	352 000	254 000	806 000
Bergen	120	2 236	1 006 000	922 000	23 000	906 000	1 225 000	319 000	202 000	820 000
Trondheim	64	2 726	1 033 000	923 000	35 000	911 000	1 232 000	321 000	216 000	814 000
Stavanger	41	2 140	1 035 000	954 000	17 000	946 000	1 204 000	258 000	162 000	754 000
Bærum	55	2 073	1 032 000	888 000	38 000	892 000	1 234 000	342 000	248 000	811 000
Kristiansand	42	2 601	994 000	950 000	14 000	940 000	1 229 000	290 000	174 000	815 000
Drammen	53	2 897	1 043 000	973 000	20 000	905 000	1 180 000	275 000	200 000	863 000
Asker	53	2 194	963 000	902 000	34 000	869 000	1 146 000	277 000	172 000	744 000
Lillestrøm	41	2 227	1 043 000	968 000	50 000	954 000	1 336 000	383 000	246 000	798 000
Fredrikstad	36	2 930	1 051 000	1 004 000	8 000	989 000	1 297 000	308 000	214 000	846 000
Resten av landet	1 365	2 531	1 029 000	935 000	36 000	916 000	1 208 000	292 000	176 000	793 000
MOTTATT UTBYTTE?										
Ikke mottatt utbytte	1 705	2 444	997 000	934 000	28 000	916 000	1 214 000	299 000	194 000	795 000
Mottatt utbytte	419	2 537	1 143 000	929 000	52 000	909 000	1 230 000	321 000	185 000	811 000
TAKST										
Ingen spesialtakster	1 505	2 661	1 001 000	909 000	31 000	891 000	1 192 000	301 000	191 000	772 000
Takst A8	273	2 488	1 218 000	1 111 000	38 000	1 089 000	1 425 000	337 000	217 000	1 015 000
Takst A9	245	1 245	938 000	872 000	30 000	854 000	1 122 000	268 000	165 000	711 000
Takst A2K	101	2 395	1 080 000	958 000	58 000	934 000	1 262 000	328 000	208 000	817 000
TYPE FYSIOTERAPEUT										
Fysioterapeut	1 595	2 650	1 006 000	912 000	33 000	894 000	1 197 000	303 000	192 000	775 000
Manuellterapeut	276	2 479	1 217 000	1 110 000	37 000	1 088 000	1 424 000	336 000	216 000	1 012 000
Psykomotoriker	253	1 265	937 000	873 000	29 000	854 000	1 123 000	269 000	166 000	715 000

Kilde: SSBs skattestatistikk og KUHR

Tabell B.5 Fysioterapeuter¹, antall med beløp, gjennomsnitt og ulike grenseverdier. 2021

	Antall be- handlere	Gjennom snitt for de med beløp	Gjennom snitt for alle	Grense verdi laveste 5 prosent	Grense verdi laveste 10 prosent	Grense verdi laveste 25 prosent Median	Grense verdi 25 prosent	Grense verdi 10 prosent	Grense verdi 5 prosent	Grense verdi 5 prosent
Fra skattemeldingen:										
Bruttoinntekt	2 124	1 025 000	1 025 000	624 000	701 000	833 000	982 000	1 154 000	1 362 000	1 515 000
Næringsinntekt	2 117	936 000	933 000	512 000	617 000	767 000	930 000	1 096 000	1 261 000	1 359 000
Lønnsinntekt	682	103 000	33 000	0	0	0	0	7 000	71 000	206 000
Pensjoner	193	207 000	19 000	0	0	0	0	0	0	209 000
Skattepliktig utbytte	419	53 000	10 000	0	0	0	0	0	1 000	12 000
Fra næringsoppgaven:										
DRIFTSRESULTAT	2 124	914 000	914 000	495 000	595 000	745 000	914 000	1 075 000	1 252 000	1 343 000
DRIFTSINNTEKTER	2 121	1 219 000	1 217 000	733 000	828 000	1 025 000	1 210 000	1 401 000	1 587 000	1 725 000
Salgsinntekter	1 914	619 000	557 000	0	1 000	104 000	416 000	967 000	1 274 000	1 428 000
Leieinntekter	125	166 000	10 000	0	0	0	0	0	0	19 000
Off.tilskudd/refusjoner	1 561	811 000	596 000	0	0	0	468 000	1 030 000	1 245 000	1 364 000
DRIFTSKOSTNADER	2 120	304 000	303 000	123 000	160 000	217 000	282 000	355 000	442 000	540 000
Varekostnad	292	39 000	5 000	0	0	0	0	0	2 000	10 000
Lønnskostnader	533	25 000	6 000	0	0	0	0	0	19 000	42 000
Kontorkostnader	2 087	196 000	192 000	18 000	73 000	133 000	186 000	242 000	308 000	364 000
Av- og nedskrivninger	778	22 000	8 000	0	0	0	0	8 000	27 000	41 000
Fra KUHR:										
Egenandeler	2 118	120 000	119 000	50 000	61 000	84 000	112 000	148 000	186 000	212 000
Refusjon	2 124	679 000	679 000	391 000	437 000	537 000	663 000	800 000	953 000	1 047 000
Antall behandlinger	2 124	2 463	2 463	965	1 145	1 592	2 223	3 042	4 077	4 810

¹ Fysioterapeuter som var aktive hele året, ikke utdanningskandidat, har levert næringsoppgave, ikke ektefelledeling, deretter utelatt de 5 prosent med lavest og 5 prosent med høyest refusjon.

Kilde: SSBs skattestatistikk og KUHR

Vedlegg C: Fysioterapeuter i andre statistikker

Dette vedlegget viser et utvalg av ulike statistikker i SSB som inneholder informasjon om fysioterapeuter, samt lenke til statistikkens kildetabell i statistikkbanken.

Inntekter, personlig næringsdrivende

<https://www.ssb.no/inntekt-og-forbruk/inntekt-og-formue/statistikk/inntekter-personlig-naeringsdrivende>

Tabell C.1 Fra statistikkbankens tabell 10264: Inntekter og fradrag for personlig næringsdrivende i ENK, 86.902 Fysioterapitjeneste

	2012	2013	2014	2015	2016	2017	2018	2019	2020	2021
Bruttoinntekt (kr)	685 000	705 700	727 100	749 400	764 800	778 600	801 400	854 400	821 600	925 700
Personinntekt lønn, uføretrygd og pensjon (kr)	40 300	41 700	39 900	43 200	44 900	45 300	47 100	46 700	45 100	48 300
Næringsinntekt (kr)	617 000	631 700	654 600	672 000	692 700	704 000	723 400	761 700	743 000	830 100
Kapitalinntekter (kr)	27 300	31 900	32 000	33 900	26 900	28 900	30 300	45 500	33 000	46 700
Inntektsfradrag (kr)	90 400	93 000	95 400	85 200	78 300	82 800	84 600	92 100	85 300	79 600
Minstefradrag (kr)	14 600	15 400	15 200	16 200	16 600	17 400	18 500	17 900	18 100	19 400
Underskudd i næring (kr)	2 200	2 700	3 300	1 800	1 400	2 400	2 200	2 300	2 000	1 300
Framførbart underskudd (kr)	2 300	2 200	2 300	1 600	300	800	1 500	1 000	1 300	1 100
Renteutgifter (kr)	52 200	53 100	54 800	46 700	40 600	42 400	43 700	50 100	43 800	36 400
Alminnelig inntekt etter særfradrag (kr)	596 900	613 100	632 300	662 200	687 100	699 100	663 800	719 400	689 200	810 700
Personinntekt (kr)	653 200	668 500	691 200	711 200	734 700	745 800	767 700	803 200	785 500	872 900
Personinntekt lønn, uføretrygd, pensjon (kr)	40 300	41 700	39 900	43 200	44 900	45 300	47 100	46 700	45 100	48 300
Personinntekt næring (kr)	612 900	626 900	651 300	668 000	689 800	700 500	720 600	756 600	740 300	824 600
Utlignet skatt (kr)	247 900	253 700	258 600	267 000	272 900	274 700	280 800	297 000	285 100	331 200
Antall næringsdrivende i enkeltpersonforetak	3 385	3 413	3 436	3 457	3 465	3 463	3 458	3 325	3 380	3 363

Kilde: <https://www.ssb.no/statbank/table/10264>

Tabell C.2 Fra statistikkbankens tabell 10265: Resultatregnskap for personlig næringsdrivende i ENK, 86.902 Fysioterapitjeneste

	2012	2013	2014	2015	2016	2017	2018	2019	2020	2021
								1 027		
Driftsinntekter (kr)	830 600	849 500	880 900	902 100	931 300	956 900	979 100	300	976 500	1 089 300
Salgsinntekter (kr)	395 700	408 200	432 500	430 400	452 500	489 300	505 100	532 900	500 600	586 900
Leieinntekter (kr)	12 400	12 800	11 000	11 700	12 100	10 500	10 200	10 700	9 600	11 100
Driftskostnader (kr)	220 600	225 600	230 800	236 500	242 600	260 200	262 500	272 700	267 200	274 800
Varekostnader (kr)	4 900	4 800	4 600	4 200	4 100	4 500	5 100	4 900	4 400	4 400
Lønnskostnader (kr)	6 900	6 400	6 800	6 100	5 900	5 700	5 900	5 800	5 600	5 400
Kontorkostnader (kr)	130 600	134 800	138 200	142 400	146 700	159 100	161 100	170 000	167 600	173 800
Leie maskiner, inventar og transport (kr)	6 200	6 500	6 900	7 700	8 000	8 100	8 600	9 100	8 800	8 800
Bilkostnader (kr)	3 300	3 100	3 100	3 300	2 900	2 800	2 600	2 600	2 400	2 200
Reparasjon og vedlikehold (kr)	3 800	3 100	2 900	3 400	3 400	3 200	3 000	3 400	3 200	2 600
Av- og nedskrivninger (kr)	7 100	7 600	7 500	7 000	7 000	6 800	6 800	6 700	7 000	7 000
Driftsresultat (kr)	610 000	624 000	650 100	665 600	688 800	696 700	716 500	754 600	709 400	814 500
Antall i utvalget	3 036	3 094	3 194	3 457	3 465	3 463	3 458	3 325	3 380	3 363

Kilde: <https://www.ssb.no/statbank/table/10265>

Kommunehelsetenesta<https://www.ssb.no/helse/helsetjenester/statistikk/kommunehelsetenesta>**Tabell C.3 Fra statistikkbankens tabell 11995: Avtalte fysioterapeutårsverk i kommunale helse- og omsorgstjenester etter avtaleform. 2015 – 2022**

	2015	2016	2017	2018	2019	2020	2021	2022
Avtaleform i alt	4 689,7	4 805,8	4 965,8	5 039,2	5 115,2	5 162,7	5 184,7	5 221,1
Fastlønnnet	1 829,2	1 945,5	2 069,5	2 153,4	2 206,5	2 269,8	2 286,2	2 302,7
Tilskudd	2 700,7	2 693,7	2 729,8	2 726,0	2 738,8	2 733,4	2 735,7	2 750,9
Turnusfysioterapeut	159,7	166,6	166,6	159,9	170,0	159,6	162,9	167,6

Kilde: <https://www.ssb.no/statbank/table/11995/>**Tabell C.4 Fra statistikkbankens tabell 13533: Kommunehelse - Avtalehjemler for private fysioterapeuter fordelt etter hjemmelsstørrelse. 2015 - 2021**

	2015	2016	2017	2018	2019	2020	2021	2022
Avtalehjemler for private fysioterapeuter, deltid (fom. 20-50 prosent) (antall)	211	192	157	133	103	96	129	118
Avtalehjemler for private fysioterapeuter, deltid (fom 50-100 prosent) (antall)	1 426	1 407	1 406	1 372	1 348	1 265	1 165	1 105
Avtalehjemler for private fysioterapeuter, fulltid (antall)	1 720	1 730	1 776	1 808	1 846	1 884	1 935	1 940

Kilde: <https://www.ssb.no/statbank/table/13533>

Tall for 2022 i tabell C.3 og C.4 er basert på foreløpige tall. Endelige tall for 2022 publiseres i juni 2023.

Tabell C.5 Fra statistikkbanken tabell 13149: Fysioterapeuter med kommunal driftsavtale

	2015	2016	2017	2018	2019	2020	2021	2022
Antall fysioterapeuter	3 466	3 465	3 493	3 467	3 441	3 405	3 372	3 346
Gjennomsnittlig sum refusjon og egenandel (kr)	631 000	655 000	665 000	687 000	716 000	666 000	795 000	813 000

Kilde: <https://www.ssb.no/statbank/table/13149/>**Helse- og sosialpersonell**<https://www.ssb.no/statbank/list/hesospers/>**Tabell C.6 Fra statistikkbankens tabell 07938: Personer med utdanning som fysioterapeut. 2011 – 2022**

	2011	2012	2013	2014	2015	2016	2017	2018	2019	2020	2021	2022
Personer	13 209	13 575	13 983	14 422	14 823	15 171	15 572	15 821	16 399	16 849	17 141	17 408
Sysselsatte	11 195	11 348	11 622	11 879	12 395	12 688	12 955	13 108	13 283	13 454	13 683	13 874
Avtalte årsverk	11 076,5	11 048,8	11 146,9	11 520,7	11 779,9	12 105,5	12 343,3	12 482,2	12 608,0	12 773,8	12 963,7	13 132,6
Avtalte årsverk eks. lange fravær	10 043,4	10 056,0	10 213,7	10 545,1	10 964,8	11 233,5	11 501,4	11 674,8	11 749,4	11 824,9	11 923,2	12 202,5

Kilde: <https://www.ssb.no/statbank/table/07938/>**Tabell C.7 Fra statistikkbankens tabell 12545: Lønnstakere med utdanning som fysioterapeut etter arbeidstid. Alle næringer. 2015 - 2022**

	2015	2016	2017	2018	2019	2020	2021	2022
I alt	12 393	12 689	12 956	13 108	13 284	13 456	13 682	13 871
0-9 prosent	134	135	161	155	159	204	181	185
10-19 prosent	228	231	249	235	268	264	284	293
20-29 prosent	269	264	285	284	295	274	280	325
30-39 prosent	134	127	135	123	134	140	136	133
40-49 prosent	312	289	292	273	285	269	292	293
50-59 prosent	607	593	565	583	588	614	576	566
60-69 prosent	392	415	384	378	356	362	337	324
70-79 prosent	328	299	322	309	285	288	289	281
80-89 prosent	863	851	823	842	834	790	820	791
90-99 prosent	497	500	478	474	520	504	516	509
100 prosent eller mer	8 629	8 985	9 262	9 452	9 560	9 747	9 971	10 171

Kilde: <https://www.ssb.no/statbank/table/12545/>

Syssetting, registerbasert

<https://www.ssb.no/arbeid-og-lonn/sysselsetting/statistikk/sysselsetting-registerbasert>

Tabell C.8 Fra statistikkbankens tabell 12542: Lønnstakere med yrke som fysioterapeut. 2015 - 2022

	2015	2016	2017	2018	2019	2020	2021	2022
I alt	5 327	5 500	5 601	5 755	5 864	5 882	6 049	6 022
0-19 prosent	61	61	60	62	65	68	77	42
20-39 prosent	69	67	85	77	83	85	81	71
40-59 prosent	375	343	336	338	345	324	305	311
60-79 prosent	334	330	304	275	283	264	245	236
80-99 prosent	499	507	497	481	477	466	460	428
100 prosent eller mer	3 989	4 192	4 319	4 522	4 611	4 675	4 881	4 934

Kilde: <https://www.ssb.no/statbank/table/12542/>